



# Årsrapport 2016

Energi Fyn a.m.b.a. · Energi Fyn-koncernen  
CVR-nr. 53777813

*EnergiFyn*



## Indholdsfortegnelse

### Påtegninger

- 3 Ledespåtegning
- 4 Den uafhængige revisors revisionspåtegning

### Ledelsesberetning for Energi Fyn a.m.b.a. og koncernen

- 5 Selskabsoplysninger
- 6 Bestyrelse og direktion
- 7 Repræsentantskabet for Energi Fyn a.m.b.a.
- 8 Hoved- og nøgletal for koncernen
- 10 Ledelsesberetning

### Regnskabspraksis

- 57 Anvendt regnskabspraksis

### Årsrapport 2016 for Energi Fyn a.m.b.a. og koncernen

- 63 Resultatopgørelse
- 64 Balance
- 67 Pengestrømsopgørelse
- 68 Noter

# LEDELSESPÅTEGNING

Bestyrelse og direktion har dags dato behandlet og godkendt årsrapporten for regnskabsåret 1. januar – 31. december 2016 for Energi Fyn a.m.b.a.

Årsrapporten er aflagt i overensstemmelse med årsregnskabsloven.

Det er vores opfattelse, at koncernregnskabet og årsregnskabet giver et retvisende billede af koncernens og selskabets aktiver, passiver og finansielle stilling pr. 31. december 2016 samt af

resultatet af koncernens og selskabets aktiviteter og koncernens pengestrømme for regnskabsåret 1. januar – 31. december 2016.

Det er endvidere vores opfattelse, at ledelsesberetningen indeholder en retvisende redegørelse for udviklingen i koncernens og selskabets aktiviteter og økonomiske forhold, årets resultat og for koncernens og selskabets finansielle stilling.

Årsrapporten indstilles til repræsentantskabets godkendelse.

Odense, den 19. april 2017

## Direktion



Bent Agerholm  
Koncernchef

## Bestyrelse



Søren Thorsager  
Formand



Bjarne Ivan Hansen  
Næstformand



Knud Bjørn



Jens Otto Dalhøj



Jørn Frederik Jørgensen



Cæcilie Ning Hage



Hans Elving Pedersen



Christian Thygesen

# DEN UAFHÆNGIGE REVISORS REVISIONSPÅTEGNING

## Til andelshaverne i Energi Fyn a.m.b.a.

### Konklusion

Vi har revideret koncernregnskabet og årsregnskabet for Energi Fyn a.m.b.a. for regnskabsåret 1. januar – 31. december 2016, der omfatter anvendt regnskabspraksis, resultatopgørelse, balance, egenkapitalopgørelse, pengestrømsopgørelse og noter, for såvel koncernen som selskabet. Koncernregnskabet og årsregnskabet udarbejdes efter årsregnskabsloven.

Det er vores opfattelse, at koncernregnskabet og årsregnskabet giver et retvisende billede af koncernens og selskabets aktiver, passiver og finansielle stilling pr. 31. december 2016 samt af resultatet af koncernens og selskabets aktiviteter og koncernens og selskabets pengestrømme for regnskabsåret 1. januar – 31. december 2016 i overensstemmelse med årsregnskabsloven.

### Grundlag for konklusion

Vi har udført vores revision i overensstemmelse med internationale standarder om revision og de yderligere krav, der er gældende i Danmark. Vores ansvar ifølge disse standarder og krav er nærmere beskrevet i revisionspåtegningens afsnit "Revisors ansvar for revisionen af koncernregnskabet og årsregnskabet". Vi er uafhængige af koncernen i overensstemmelse med internationale etiske regler for revisorer (IESBA's Etiske regler) og de yderligere krav, der er gældende i Danmark, ligesom vi har opfyldt vores øvrige etiske forpligtelser i henhold til disse regler og krav. Det er vores opfattelse, at det opnåede revisionsbevis er tilstrækkeligt og egnet som grundlag for vores konklusion.

### Ledelsens ansvar for koncernregnskabet og årsregnskabet

Ledelsen har ansvaret for udarbejdelsen af et koncernregnskab og et årsregnskab, der giver et retvisende billede i overensstemmelse med årsregnskabsloven. Ledelsen har endvidere ansvaret for den interne kontrol, som ledelsen anser for nødvendig for at udarbejde et koncernregnskab og et årsregnskab uden væsentlig fejlinformation, uanset om denne skyldes besvigelser eller fejl.

Ved udarbejdelsen af koncernregnskabet og årsregnskabet er ledelsen ansvarlig for at vurdere koncernens og selskabets evne til at fortsætte driften; at oplyse om forhold vedrørende fortsat drift, hvor dette er relevant; samt at udarbejde koncernregnskabet og årsregnskabet på grundlag af regnskabsprincippet om fortsat drift, medmindre ledelsen enten har til hensigt at likvidere koncernen eller selskabet, indstille driften eller ikke har andet realistisk alternativ end at gøre dette.

### Revisors ansvar for revisionen af koncernregnskabet og årsregnskabet

Vores mål er at opnå høj grad af sikkerhed for, om koncernreg-

nskabet og årsregnskabet som helhed er uden væsentlig fejlinformation, uanset om denne skyldes besvigelser eller fejl, og at afgive en revisionspåtegning med en konklusion. Høj grad af sikkerhed er et højt niveau af sikkerhed, men er ikke en garanti for, at en revision, der udføres i overensstemmelse med internationale standarder om revision og de yderligere krav, der er gældende i Danmark, altid vil afdække væsentlig fejlinformation, når sådan findes. Fejlinformationer kan opstå som følge af besvigelser eller fejl og kan betragtes som væsentlige, hvis det med rimelighed kan forventes, at de enkeltvis eller samlet har indflydelse på de økonomiske beslutninger, som regnskabsbrugere træffer på grundlag af koncernregnskabet og årsregnskabet.

Som led i en revision, der udføres i overensstemmelse med internationale standarder om revision og de yderligere krav, der er gældende i Danmark, foretager vi faglige vurderinger og oprettholder professionel skepsis under revisionen. Herudover:

- Identificerer og vurderer vi risikoen for væsentlig fejlinformation i koncernregnskabet og årsregnskabet, uanset om denne skyldes besvigelser eller fejl, udformer og udfører revisionshandlinger som reaktion på disse risici samt opnår revisionsbevis, der er tilstrækkeligt og egnet til at danne grundlag for vores konklusion. Risikoen for ikke at opdage væsentlig fejlinformation forårsaget af besvigelser er højere end ved væsentlig fejlinformation forårsaget af fejl, idet besvigelser kan omfatte sammensværgelser, dokumentfalsk, bevidste udledelser, vildledning eller tilsidesættelse af intern kontrol.
- Opnår vi forståelse af den interne kontrol med relevans for revisionen for at kunne udføre revisionshandlinger, der er passende efter omstændighederne, men ikke for at kunne udtrykke en konklusion om effektiviteten af koncernens og selskabets interne kontrol.
- Tager vi stilling til, om den regnskabspraksis, som er anvendt af ledelsen, er passende, samt om de regnskabsmæssige skøn og tilknyttede oplysninger, som ledelsen har udarbejdet, er rimelige.
- Konkluderer vi, om ledelsens udarbejdelse af koncernregnskabet og årsregnskabet på grundlag af regnskabsprincippet om fortsat drift er passende, samt om der på grundlag af det opnåede revisionsbevis er væsentlig usikkerhed forbundet med begivenheder eller forhold, der kan skabe betydelig tvivl om koncernens og selskabets evne til at fortsætte driften. Hvis vi konkluderer, at der er en væsentlig usikkerhed, skal vi i vores revisionspåtegning gøre opmærksom på oplysninger herom i koncernregnskabet og årsregnskabet eller, hvis sådanne oplysninger ikke er tilstrækkelige, modificere vores konklusion. Vores konklusion er baseret på det revisionsbevis, der er opnået frem til datoen for vores revisionspåtegning. Fremtidige begivenheder eller forhold kan dog medføre, at koncernen og selskabet ikke længere kan fortsætte driften.
- Tager vi stilling til den samlede præsentation, struktur og ind-

hold af koncernregnskabet og årsregnskabet, herunder noteoplysningerne, samt om koncernregnskabet og årsregnskabet afspejler de underliggende transaktioner og begivenheder på en sådan måde, at der gives et retvisende billede heraf.

- Opnår vi tilstrækkeligt og egnet revisionsbevis for de finansielle oplysninger for virksomhederne eller forretningsaktiviteterne i koncernen til brug for at udtrykke en konklusion om koncernregnskabet. Vi er ansvarlige for at lede, føre tilsyn med og udføre koncernrevisionen. Vi er eneansvarlige for vores revisionskonklusion.

Vi kommunikerer med den øverste ledelse om bl.a. det planlagte omfang og den tidsmæssige placering af revisionen samt betydelige revisionsmæssige observationer, herunder eventuelle betydelige mangler i intern kontrol, som vi identificerer under revisionen.

### Udtalelse om ledelsesberetningen

Ledelsen er ansvarlig for ledelsesberetningen.

Vores konklusion om koncernregnskabet og årsregnskabet omfatter ikke ledelsesberetningen, og vi udtrykker ingen form for konklusion med sikkerhed om ledelsesberetningen.

I tilknytning til vores revision af koncernregnskabet og årsregnskabet er det vores ansvar at læse ledelsesberetningen og i den forbindelse overveje, om ledelsesberetningen er væsentligt inkonsistent med koncernregnskabet eller årsregnskabet eller vores viden opnået ved revisionen eller på anden måde synes at indeholde væsentlig fejlinformation.

Vores ansvar er derudover at overveje, om ledelsesberetningen indeholder krævede oplysninger i henhold til årsregnskabsloven.

Baseret på det udførte arbejde er det vores opfattelse, at ledelsesberetningen er i overensstemmelse med koncernregnskabet og årsregnskabet og er udarbejdet i overensstemmelse med årsregnskabslovens krav. Vi har ikke fundet væsentlig fejlinformation i ledelsesberetningen.

Odense, den 19. april 2017

### ERNST & YOUNG

Godkendt Revisionspartnerselskab  
CVR-nr. 30700228

  
Brian Skovhus Jakobsen  
Statsautoriseret revisor

  
Jakob Nyborg  
Statsautoriseret revisor

## SELSKABSOPLYSNINGER

### Selskabsoplysninger

Energi Fyn a.m.b.a.  
Sanderumvej 16  
5250 Odense SV

CVR-nr. 53777813

Energi Fyn Holding A/S  
Sanderumvej 16  
5250 Odense SV

CVR-nr. 27471870

Telefon 63 17 19 00  
Fax 63 17 19 19  
energifyn@energifyn.dk  
www.energifyn.dk

Regnskabsår  
01.01.2016 - 31.12.2016

### Bestyrelse i Energi Fyn a.m.b.a.

Søren Thorsager, formand  
Bjarne Ivan Hansen,  
næstformand  
Knud Bjørn  
Jens Otto Dalhøj  
Jørn Frederik Jørgensen  
Cæcilie Ning Hage  
Hans Elving Pedersen  
Christian Thygesen\*\*

### Bestyrelse i Energi Fyn Holding A/S

Søren Thorsager, formand  
Bjarne Ivan Hansen,  
næstformand  
Knud Bjørn  
Jens Otto Dalhøj  
Jørn Frederik Jørgensen  
Cæcilie Ning Hage  
Hans Elving Pedersen  
Christian Thygesen\*\*  
René Johnny Larsen\*  
Laurits Peter Lauritsen\*  
Gitte Nørgaard Hansen\*  
Henning Ley-Frantsen\*

### Direktion

Koncernchef Bent Agerholm

### Revision

ERNST & YOUNG  
Godkendt Revisionspartner-  
selskab  
Englandsgade 25  
5100 Odense C

### Bank

Danske Bank  
Albani Torv 2-3  
5000 Odense C

### Advokat

FOCUS ADVOKATER P/S  
Englandsgade 25  
5100 Odense C

Godkendt på ordinært  
repræsentantskabsmøde  
den 26. april 2017.



Dirigent

\* Medarbejdervalgte bestyrelsesmedlemmer i Energi Fyn Holding A/S.

\*\* Udpeget af kommunalbestyrelsen i Faaborg-Midtfyn Kommune.

## BESTYRELSE I ENERGI FYN A.M.B.A. OG ENERGI FYN HOLDING A/S



Søren Thorsager,  
*formand*



Bjarne Ivan Hansen,  
*næstformand*



Knud Bjørn



Jens Otto Dalhøj



Jørn Frederik  
Jørgensen



Cæcilie Ning Hage



Hans Elving  
Pedersen



Christian  
Thygesen\*\*



René Johnny  
Larsen\*



Laurits Peter  
Lauritsen\*



Gitte Nørgaard  
Hansen\*



Henning  
Ley-Frantsen\*

\* Medarbejdervalgte bestyrelsesmedlemmer i Energi Fyn Holding A/S.

\*\* Udpeget af kommunalbestyrelsen i Faaborg-Midtfyn Kommune.

## DIREKTION



Bent Agerholm,  
koncernchef

# REPRÆSENTANTSKABET FOR ENERGI FYN A.M.B.A.

## Valgområde 1

Andreas Nissen, Stigevej 294, 5270 Odense N  
Bent Soelberg, Plantagevej 83, 5462 Morud  
Carsten Lehn Toft, Søhustofte 108, Søhus,  
5270 Odense N  
Erling Jensen, Broby Kirkevej 17, 5270 Odense N  
Ernst Boye Nielsen, Præstetoften 1, 5471 Sønderø  
Hans J. Nylandsted Andersen, Højvang 239,  
5270 Odense N  
Helge Christensen, Daugstrupvej 12, 5450 Otterup  
Helle Christiansen, Saxovej 46 E, 5210 Odense NV  
Jens Otto Dalhøj, Rugbjerg 24, 5400 Bogense  
Jesper Ulriksen, Skarøvej 6, 5466 Asperup  
John Erik Wozny, Grønløkkevej 22, 5000 Odense C  
Maria Arbirk Jensen, Ørritslev Gade 31, 5450 Otterup  
Mette Møller Svendsen, Bredgade 59, 5485 Skamby  
Ove Eriksen, Askebyvej 60, 5471 Sønderø  
Poul Christoffersen, Løvsangervænget 2, 5400 Bogense

## Valgområde 2

Arne Pedersen, Lyngvej 15, 5560 Aarup  
Carsten Carstensen, Bogensevej 49, 5620 Glamsbjerg  
Christian Lundegaard, Mosemarksvej 5, 5631 Ebberup  
Ebbe Knudsen, Parkvej 73, 5492 Vissenbjerg  
Hans Juel Jensen, Dannesbovej 54, 5690 Tommerup  
Hans L. Petersen, Sølvænget 7, 5690 Tommerup  
Helle K. Andersen, Mullerødvej 17, 5683 Haarby  
Inge Larsen, Spangevej 1 B, 5683 Haarby  
Jørn Frederik Jørgensen, Høedvej 7, 5620 Glamsbjerg  
Laila Chemnitz, Hårevej 50, 5591 Gelsted  
Niels Ryssel, Hegnet 8, 5631 Ebberup  
Peder Offer Madsen, Odensevej 32, 5620 Glamsbjerg  
Søren Edlefsen, Møllevej 1, 5610 Assens  
Søren Høgh Andersen, Bystævnevej 2, 5200 Odense V

## Valgområde 3

Anders Ebbesen Jensen, Kronprinsensgade 28,  
5000 Odense C  
Bent Hansen, Islandsgade 13, 5000 Odense C  
Bent Thorsager, Pjentedamsgade 23, st. E,  
5000 Odense C  
Brian Bech Daugaard, Næsbyvej 85, 5270 Odense N  
Cæcilie Ning Hage, Nedergade 22, 5000 Odense C  
Erik Arnholm, Albanigade 30, 5000 Odense C  
Jakob Hartig, Nyvangsvej 54, 2. th., 5000 Odense C  
Jørgen Kjær Jensen, Filosofgangen 62, 1. tv.,  
5000 Odense C  
Johan Schmeltz, Ansgargade 11, 4. th., 5000 Odense C  
Michael Hansen, Rugårdsvej 110, 5000 Odense C

Nikolai Røjkjær, Allégade 16, 5000 Odense C  
Nis Pedersen, Karl Withs Vej 12, 5000 Odense C  
Patrick Bay Damsted, Kongensgade 11, 1.,  
5000 Odense C  
Per Morgen, Filosofgangen 9, 2. mf., 5000 Odense C  
Peter Søndergaard Christiansen,  
Skt. Gertruds Stræde 1, 1., 5000 Odense C  
Torben Larsen, Skt. Jørgens Haven 71, 5000 Odense C

## Valgområde 4

Brian Bundsgaard, Kristiandals Allé 76, 5250 Odense SV  
Brian Lauridsen, Sanderumvej 264, 5250 Odense SV  
Charlotte Frank, Banehøjvænget 2 B, 5260 Odense SV  
Christian Ry Dyekjær, Lundekærsvvej 22, 5250 Odense SV  
Finn Lorenzen, Prins Haralds Allé 44, 5250 Odense SV  
Finn Søndergaard Boysen, H.P. Simonsens Allé 51,  
5250 Odense SV  
Hans Ove Mertz, Toften 3, 5220 Odense SØ  
Jesper Kjær Andersen, Vossevængen 1, 5260 Odense S  
Knud Andersen, Mensalgårdvænget 11, 5260 Odense S  
Knud Damgaard Cornett, Aulkærsvænget 20, Højby,  
5260 Odense S  
Leif Henriksen\*, Rughøjvej 78, 5250 Odense SV  
Mette Bækgaard Jørgensen, Blåbærvej 170,  
5260 Odense S  
Rikke Kaas Molin, Zahrtmannsvej 6,  
5230 Odense M  
Søren Thorsager,  
Bergendals Allé 8, 5250 Odense SV  
Tom Bonnesen, Fangel Bygade 2,  
st. tv., 5260 Odense S  
Aase Carlsen, Prins Haralds Allé 62,  
5250 Odense SV

## Valgområde 5

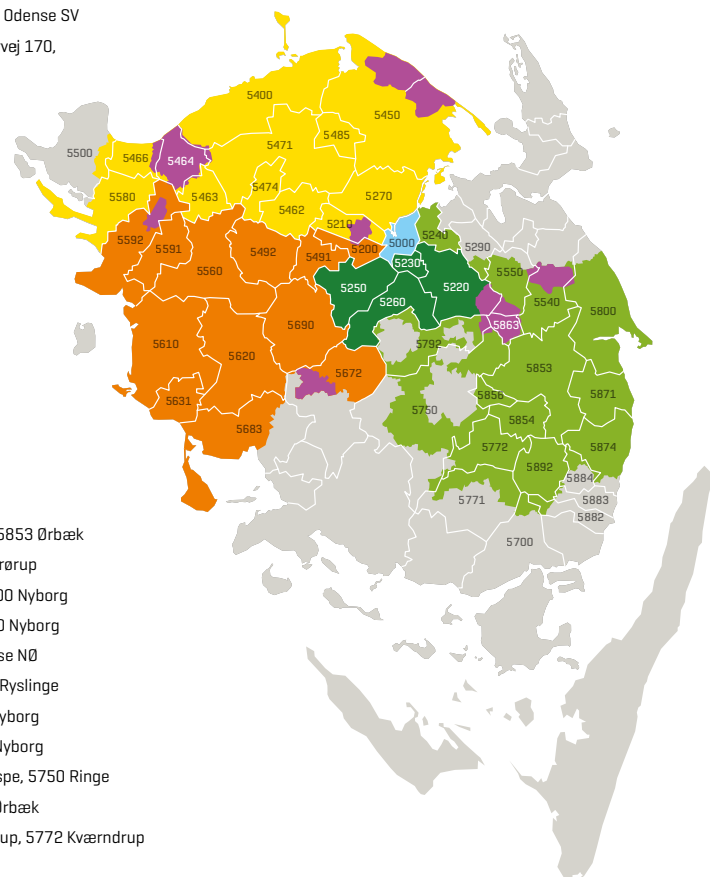
Albert Pedersen, Aldershvilevej 60,  
5800 Nyborg  
Bjarne Ivan Hansen,  
Stationsvænget 40, 5853 Ørbæk  
Bjarne Schack, Havrevænget 7,  
5550 Langeskov  
Christian Hein, Stationsvænget 18, 5853 Ørbæk  
Eskild Albjerg, Tårup Byvej 5, 5871 Frørup  
Finn Mikkelsen, Hybenvænget 4, 5800 Nyborg  
Flemming Kjærulff, Kystvej 26A, 5800 Nyborg  
Hardy Käehne, Bådvej 5, 5240 Odense NØ  
Jørn Christoffersen, Aavej 53, 5856 Ryslinge  
Jørn Terndrup, Østerøvej 47, 5800 Nyborg  
Knud Bjørn, Sulkendrupvej 9, 5800 Nyborg  
Lis Christiansen, Birkevænget 15, Espe, 5750 Ringe  
Per Høegh, Mejerivænget 37, 5853 Ørbæk  
Poul Emil Frederiksen, Åvang 4, Starup, 5772 Kværndrup

## Valgområde 6

Bendt Søberg, Ådalen 47, 5863 Ferritslev  
Børge Bisgaard Klausen, Engvangen 11, 5592 Ejby  
Hans Elving Pedersen, Søbjergvænget 80, 5672 Broby  
Poul Larsen, Hølsevej 26, 5464 Brenderup  
Svend Erik Nielsen, Agerbakken 13, 5210 Odense NV  
Tom Johnsen, Hasmark Gade 21, 5450 Otterup

## Energi Fyns Valgområder

- Valgområde 1
- Valgområde 2
- Valgområde 3
- Valgområde 4
- Valgområde 5
- Valgområde 6 [8 transformerforeninger]



## HOVED- OG NØGLETAL FOR KONCERNEN

Set over en 5-årig periode kan koncernens udvikling beskrives ved følgende hoved- og nøgletal:

[mio. kr.]

<b>Hovedtal</b>	2016	2015	2014	2013	2012
Nettoomsætning	1.413,0	1.364,0	1.383,2	1.395,6	1.401,3
Omkostninger	-1.102,2	-1.116,1	-1.104,5	-1.125,1	-1.128,3
Resultat af primær drift før afskrivninger	310,8	247,9	278,7	270,5	272,9
Afskrivninger	-235,5	-178,1	-171,4	-195,7	-196,4
Resultat af primær drift	75,3	69,8	107,3	74,8	76,5
Associerede virksomheder	-0,2	-0,4	-0,8	-0,6	2,1
Netto finansielle poster	29,9	5,3	45,7	20,4	98,8
<b>Årets resultat før skat</b>	<b>104,9</b>	<b>74,7</b>	<b>152,2</b>	<b>94,7</b>	<b>177,5</b>
Skat	-26,2	-15,1	-22,4	-18,1	-31,0
<b>Årets resultat</b>	<b>78,8</b>	<b>59,6</b>	<b>129,9</b>	<b>75,5</b>	<b>145,0</b>
Anlægsaktiver	3.811,9	3.317,8	3.079,7	3.061,0	3.084,0
Omsætningsaktiver	2.167,8	2.397,3	2.531,2	2.492,1	2.210,4
<b>Aktiver i alt</b>	<b>5.979,7</b>	<b>5.715,0</b>	<b>5.610,9</b>	<b>5.553,1</b>	<b>5.294,4</b>
<b>Egenkapital</b>	<b>3.215,0</b>	<b>3.096,9</b>	<b>3.056,4</b>	<b>2.932,8</b>	<b>2.850,9</b>
Hensatte forpligtelser	133,3	98,6	92,3	98,8	90,3
Langfristede gældsforpligtelser	1.268,7	1.315,8	1.358,9	1.376,6	1.404,7
Kortfristede gældsforpligtelser	1.362,7	1.203,7	1.102,1	1.052,9	825,9
Pengestrøm fra driften	436,4	222,4	294,0	200,4	341,2
Pengestrøm til investering	-723,7	-365,2	-218,4	-167,4	-20,9
Heraf til investering i materielle anlægsaktiver	-458,8	-362,1	-178,8	-180,4	-159,7
Pengestrøm fra finansiering	-58,9	-51,2	-25,8	-31,4	-17,1
<b>Pengestrøm i alt</b>	<b>-346,2</b>	<b>-194,0</b>	<b>49,8</b>	<b>1,7</b>	<b>303,2</b>
<b>Nøgletal</b>					
Overskudsgrad %	5,3	5,1	7,8	5,4	5,5
Afkastningsgrad %	2,0	2,1	3,3	2,3	2,3
Likviditetsgrad %	159,1	199,2	229,7	238,6	267,6
Egenkapitalandel (soliditet) %	53,8	54,2	54,5	53,0	53,8
Egenkapitalforrentning %	2,5	1,9	4,3	2,6	5,2
<b>Gennemsnitligt antal ansatte</b>	<b>264</b>	<b>257</b>	<b>258</b>	<b>237</b>	<b>246</b>





## ENERGI FYN - FYNBOERNES ENERGISELSKAB

2016 har været et godt år for Energi Fyn - og det har det af flere forskellige grunde. For det første har året været kendetegnet ved en fortsat positiv og sund resultat-udvikling inden for både vores kommercielle og regulerede aktiviteter. For det andet har vi styrket vores fynske andelsejede fundament gennem konsolideringer, således vi nu har 200.000 andelshavere bag os. Og spørger vi netop vores andelshavere og kunder, så er de tilfredse med os som energiselskab og med den service, vi giver dem.

2016 har i høj grad stået i konsolideringens tegn. Vi sluttede 2015 med at indgå aftale med forsyningselskabet FFV Energi & Miljø - ejet af Faaborg-Midtfyn Kommune - om køb af elforsyningen; en aftale, som i starten af året blev godkendt af kommunalbestyrelsen og senere også af Energistyrelsen.

Parallelt med den aftale har vi også i 2016 konsolideret med vores otte fynske transformerforeninger, som allerede var forningsandelshavere hos os, på samme måde som vi har indgået en aftale med Midt fyns Elforsyning omkring salg af el til de kunder, der i dag modtager Forsyningspligt-el fra Midt fyns Elforsyning.

Samlet set har konsolideringerne betydet, at vi står på et endnu stærkere fynsk fundament. Med nu tilsammen over 200.000 andelshavere bag os, er vores position som fynboernes energiselskab for alvor cementeret.

### En ny markedsmodel er en realitet

2016 har også budt på andet end konsolideringer. Vi har fortsat styrket vores samlede forretningsplatform med en positiv og sund resultatskabelse til følge. Og vi har sammen med branchen implementeret en ny markedsmodel i form af engrosmodellen - en engrosmodel, som vi første gang stiftede bekendtskab med i 2012, og som i 2016 blev til virkelighed.

Med engrosmodellens idriftsættelse blev en milepæl nået. Års forberedelse skulle nu stå sin prøve den 1. april, hvor overgangen til engrosmodelverdenen blev en realitet. Idriftsættelsen forløb efter planen hos både Energi Fyn og i branchen som helhed - velvidende, at der fortsat er udfordringer at slås med. Dette til trods kan vi være stolte over det resultat, vi har nået, både som branche og hos Energi Fyn.

Mange nye processer og it-systemer er blevet til virkelighed som følge af engrosmodellen. Effektivisering og optimering af vores

daglige drift har altid vores fokus - uanset om det handler om engrosmodel eller andet. Med processer, it-systemer og værktøjer samt mål- og resultatstyring i fokus har vi også i 2016 på tværs af organisationen arbejdet med at styrke rammerne for koncernens performance. I den forbindelse har vi også flyttet vores lager- og logistikfunktion til nye faciliteter, hvilket vi har store forventninger til fremadrettet.

### Styrket kommerciel platform

Med blandt andet engrosmodellen som omdrejningspunkt har vi i årets løb styrket koncernens kommercielle platform, vores dialog med og synlighed over for kunderne.

Vi har også tilpasset og optimeret vores kommercielle organisation med det formål at øge den samlede kundeperformance og sikre et sammenhængende kundefokus med tilhørende ledelse. Som fynboernes energiselskab er det helt afgørende, at vi er der for vores kunder, at vi er tilgængelige og troværdige, således de trygt kan vælge eller fastholde os som deres leverandør.

På tværs af de kommercielle forretningsområder har der også i 2016 været fokus på at skabe en robust og lønsom resultatudvikling. Dette har vi blandt andet været vidne til, når det gælder udrulningen af fiber rundt om på Fyn med tilsvarende stor kundetilgang til følge, når det gælder salg af elaftaler, og når det gælder rådgivning om, hvordan de fynske virksomheder kan spare på energiforbruget. Det gælder også, når vi ser på udviklingen af vores vindmølleportefølje, som ved årets udgang rundede 34 MW.

Uanset hvordan og med hvilket formål vi møder vores kunder, så er det afgørende for os, at vores kunder er tilfredse med os som energiselskab og tilfredse med den service og rådgivning, vi giver dem. Nye undersøgelser viser, at vores kunder er tilfredse med os - og det er vel at mærke selvom nye it-systemer og processer i løbet af året har givet os visse udfordringer i ser-



Bestyrelsesformand Søren Thorsager [th] og koncernchef Bent Agerholm, Energi Fyn.

viceringen af vores kunder. Vi er rigtig glade for resultatet af disse undersøgelser, og vi vil gøre alt for fremover at leve op til den tillid, vores kunder viser os.

### Velkommen til Facebook

Også inden for det regulerede område har vi oplevet at komme styrket ud af 2016. Aktivitetsniveauet i forsyningsområdet har været højt med tilslutninger af mange nye installationer og udvidelser af eksisterende samtidig med, at vi har fortsat med forberedelserne til de mange nye anlægsprojekter, der i de kommende år bliver søsat i Odense, herunder Odense Letbane.

En kommende tilslutning, som har fået helt særlig opmærksomhed, er etableringen af Facebook i Tietgenbyen ved Odense. Der bliver tale om en væsentlig elforbruger på Fyn, på samme måde som der er tale om et kvalitetsstempel til den danske og fynske elforsyning, og et vigtigt tiltag i den videre udvikling af infrastrukturen på Fyn. Det er naturligvis en stor glæde, at Energi Fyn kan støtte op omkring byggeriet, og vi glæder os til at føre det ud i livet.

### Elsektor i fortsat udvikling

Når vi kigger omkring os, har udviklingen i branchen og på det politiske plan ikke stået stille i 2016.

I sidste halvdel af året blev vi præsenteret for regeringens nye forsyningsstrategi, ligesom regeringen har indgået en aftale om en ny økonomisk regulering af elnetselskaberne med det formål at effektivisere elnetvirksomhederne. Senest har man også fundet frem til en PSO-løsning, som gradvis fjerner PSO-afgiften fra elregningen.

Den politiske udvikling indikerer en energisektor, som er inde i en omfattende udvikling. Det er også en energisektor, der står overfor en afgørende ny rammesætning af dens fremtidige økonomiske regulering. Den rammesætning forventes der klarhed om i 2017.

### Årets resultat

Sammen med den udvikling, vi har iværksat og det styrkede fundament, vi har skabt gennem konsolideringerne, kan vi også glæde os over en økonomisk positiv og robust udvikling med et tilfredsstillende årsresultat. Koncernens samlede regnskabsresultat udviser et samlet overskud før skat på DKK 105 mio. kr. og DKK 79 mio. efter skat og minoritetsinteresser.

Den udvikling og resultatskabelse ser vi frem til at videreføre i 2017 og de kommende år frem.



## DET MODERNE FYNske ENERGISELSKAB

Energi Fyn er en moderne og velkonsolideret energikoncern. Vi er et andelsselskab ejet af 200.000 fynske andelshavere - og med en historie, der går mere end 100 år tilbage i tiden med rødder i den stolte, danske andelstanke. Med nu 200.000 andelshavere i ryggen er Energi Fyn det 6. største energiselskab i Danmark. Koncernens hovedsæde er placeret i Odense.

Det er vores vision at være en værdiskabende energikoncern til gavn for vores andelshavere, kunder og medarbejdere. Hos Energi Fyn har vi fokus rettet dels mod elforsyningen, dels mod de dertil knyttede og afledte forretningsområder. Vores fornemmeste opgave er at sikre vores andelshavere og kunder konkurrencedygtige elpriser, høj forsyningssikkerhed og en god service. Kundeoplevelsen skal være i top. At vores andelshavere og kunder føler sig godt behandlet og serviceret - og ikke mindst at de føler sig i gode og trygge hænder - er helt afgørende for os.

Energi Fyn ejer og driver elforsyningsnettet på størstedelen af Fyn og er således ansvarlig for elforsyningen ud til alle andelshavere i forsyningsområdet - fra 60 kV nettet, til 10 kV og lavspændingsnettet.

I naturlig tilknytning til vores elforsyningsnet og i takt med de krav, der stilles fra såvel markedet som myndighedernes side, har Energi Fyn udviklet koncernens forretningsmæssige fundament til også at indeholde en række kommercielle aktiviteter.

### ENERGI FYNs STRATEGISKE FUNDAMENT

#### Vision

Energi Fyn vil være en værdiskabende energikoncern til gavn for vores andelshavere, kunder og medarbejdere.

#### Mission

Energi Fyn er en velkonsolideret og regionalt forankret energikoncern - ejet af vores andelshavere. Med fokus rettet mod koncernens andelshavere og kerneforretning er det vores fornemmeste opgave på såvel kort som langt sigt at sikre andelshaverne konkurrencedygtige elpriser, høj forsyningssikkerhed og god service samt deltage aktivt i udviklingen af et bæredygtigt energisystem. Vi deltager også i udviklingen af Fyn gennem investeringer i fibernet, forskning og udvikling og via fonde, som støtter øens erhvervsliv, kultur, sport og turisme.

Vores tekniske anlæg, IT-systemer og medarbejdere er i løbende udvikling, således vi er i stand til at matche myndighedernes krav og markedets ønsker og behov, hvilket sker med udgangspunkt i en helhedsorienteret, værdi-

skabende og lønsom tankegang. Energi Fyn er en attraktiv arbejdsplads og samarbejdspartner.

#### Værdigrundlag

Ansvarlig - Engageret - Udvikling udgør vores værdier. Følgende udsagn uddyber værdierne:

- Vi sikrer troværdige løsninger.
- Vi forstår myndighedernes og markedets krav og udvikler os derefter.
- Vi forvalter selskabets ressourcer optimalt.
- Vi er engagerede i selskabets og egen udvikling.
- Vi vil være en del af fremtiden.

Værdierne og udsagnene danner Energi Fyns værdigrundlag, som tager udgangspunkt i vores vision og mission. Det er det grundlag, som Energi Fyn skal basere sin forretning, væremåde og hverdag på, og som hjælper os med at holde fokus - både internt og eksternt.

Energi Fyn sælger el og gas til såvel erhvervslivet som til private kunder - både inden for og uden for vores naturlige forsyningsområde. Vi tilbyder også forskellige former for energirådgivning og energispareløsninger til både privat- og erhvervs-kunder med henblik på at finde og realisere energibesparelser. I tilknytning hertil driver og vedligeholder Energi Fyn gadebelysningen i flere fynske kommuner på samme måde, som vi renoverer gadebelysningen i form af udskiftning af de nuværende gadelamper til nye, energibesparende LED-lamper.

Som energiselskab støtter Energi Fyn op omkring en konkurrencedygtig grøn omstilling af vores energisystem. Ud over vores energispareindsats opfører vi også vindmøller rundt om i

Danmark. Vi understøtter udbredelsen af varmepumper og el-biler, og vi er engageret i regulerkraftværker, som gør det øgede grønne fokus muligt at realisere.

Men Energi Fyn er mere end det. Som andelsselskab deltager vi også aktivt i udviklingen af Fyn - ikke mindst gennem investeringer i etableringen af lynhurtigt fibernet til fynboerne og gennem attraktive produkter og services inden for internet, tv og telefoni. Ud over fibernettet sker vores bidrag til udviklingen af Fyn også gennem vores fonde og sponsorater, som støtter øens erhvervsliv, kultur, sport og turisme.

Energi Fyns samlede koncernstruktur fremgår af side 55.



### ENERGI FYNS FORSYNINGSOMRÅDE

Energi Fyn-koncernen distribuerer elektricitet til store dele af Fyn.

■ Energi Fyn Nets forsyningsområde

## ENERGI FYN - EN DEL AF FREMTIDEN

Energi Fyns strategiske udvikling tager afsæt i koncernstrategien "Strategi-2017 - det moderne fynske energiselskab". Som en del af den strategi har vi i 2016 gennemført konsolideringer med elforsyningen i Faaborg og omegn og med otte fynske transformerforeninger, og dermed styrket koncernens fynske fundament og cementeret, at vi er en del af fremtiden. For også i fremtiden at fastholde den position har vi igangsat arbejdet med en ny koncernstrategi.

Energi Fyn vil være en del af fremtiden - en del af den fremtid, som fortsat skal gøre en forskel og skabe værdi for vores andelshavere, kunder og medarbejdere. Til at hjælpe os med det har vi vores koncernstrategi "Energi Fyn 2017 - det moderne fynske energiselskab".

Den strategi skal sikre os en helhedsorienteret og sammenhængende udvikling inden for koncernens enkelte forretningsområder og inden for koncernen som helhed - med afsæt i det fundament og i de positive resultater, Energi Fyn gennem de seneste år har opnået. En lang række initiativer har og skal fortsat på hvert deres felt sikre, at vi er det moderne fynske energiselskab, at vi har en stærk og betydelig position på markedet og ikke mindst, at vi er en del af fremtiden. Koncernstrategien har også i 2016 været i fuld gang med at blive ført ud i livet.

Med Strategi-2017 befinder vi os nu i sidste del af strategiperioden. Derfor har vi i slutningen af 2016 igangsat arbejdet med en ny koncernstrategi, som både skal bygge videre på det fundament, vi har etableret og styrket gennem strategiperioden, men som også bringer os til et endnu højere niveau.

Arbejdet med en ny koncernstrategi fortsætter i 2017.

### Konsolideringsfokus

Vi har også i 2016 haft stort fokus på at udvikle Energi Fyn som en stærk, regionalt forankret energikoncern - en udvikling, som blandt andet er sket med konsolidering som et helt centralt element.

Energi Fyns målsætning er at samle Fyn til et fremtidssikret, forbrugerejet selskab. Det er vores opfattelse, at der på lidt længere sigt kun er plads til ét selskab på Fyn, og at dette selskab skal være ejet af fynboerne selv.

I slutningen af 2015 indgik Energi Fyn således aftale med FFV Energi & Miljø i Faaborg om køb af de to kommunalt ejede el-selskaber - netselskabet FFV EL og elhandels-selskabet FFV Energi - på baggrund af en udbudsproces. Aftalen blev i starten af 2016 tiltrådt af en enig kommunalbestyrelse i Faaborg-Midtfyn Kommune, ligesom også Energistyrelsen godkendte en overdragelse af bevillingen til at drive elforsyningsnettet i Faaborg og omegn til Energi Fyn. Closing af købet fandt sted den 31. marts, hvorved de formelle forhold omkring købet blev endelig håndteret - med virkning pr. 1. januar 2016. Og det var således også på dette tidspunkt, Energi Fyn kunne byde velkommen til 13 nye medarbejdere fra de to Faaborg-selskaber.

Købet af el-selskaberne i Faaborg har i høj grad styrket vores position som en stærk regional energikoncern, som også vil være at finde på fremtidens energimarked. Med købet af elforsyningen i Faaborg er yderligere 14.500 forbrugere blevet andelshavere i Energi Fyn.

### Transformerforeninger nu også en del af Energi Fyn

På samme måde som forbrugerne i Faaborg og omegn er blevet andelshavere i Energi Fyn, så er også de 12.000 forbrugere, som er bosiddende i transformerforeningernes forsyningsområder blevet det i 2016, idet transformerforeningerne er gået fra at være foreningsandelshavere i Energi Fyn til at være direkte andelshavere.

Det er de, fordi de otte transformerforeningers bestyrelser i 2015 og 2016 alle har besluttet, at de ønsker at fusionere med Energi Fyn - beslutninger, som efterfølgende er blevet godkendt på generalforsamlinger i de respektive transformerforeninger. Med også Energistyrelsens efterfølgende godkendelse er fusionerne med transformerforeningerne dermed blevet en realitet - gældende med virkning pr. 1. januar 2016.





Der er tale om en positiv udvikling, som tilsvarende konsolideringen med elforsyningen i Faaborg, i høj grad styrker vores fynske, forbrugerejede fundament.

I tillæg til købet af elforsyningen i Faaborg-Midtfyn Kommune og de otte transformerforeninger indgik vi også i slutningen af året aftale med Midtfyns Elforsyning om, at Energi Fyn fremadrettet skal varetage alle funktioner omkring salg af el til de kunder, der i dag modtager Forsyningspligt-el fra Midtfyns Elforsyning. Energi Fyn glæder sig over aftalen og til også at betjene de midtfynske kunder.

### Vores andelsejede fundament

Med købet af elforsyningen i Faaborg-Midtfyn Kommune og otte transformerforeninger er Energi Fyns forsyningsområde dermed blevet større. Tilsvarende er også antallet af andelshavere vokset, således Energi Fyn nu har 200.000 andelshavere.

Med 200.000 andelshavere i ryggen er vores tilstedeværelse som fynboernes energiselskab blevet styrket. På samme måde er også vores andelsejede fundament blevet det. Vores andelsejede fundament udgør en grundsten i Energi Fyn, som vi hele tiden skal værne om. Vores evne til at fastholde og styrke den folkelige forankring er afgørende, hvis vi nu og fremover skal være i stand til at skabe værdi gennem dette fundament - til vores andelshavere, kunder og medarbejdere.

At vi nu er 200.000 andelshavere gør det ikke alene og skaber ikke i sig selv værdi. Men det giver os et styrket udgangspunkt for at være i dialog med fynboerne - og for, at vi i samarbejde kan udvikle Fyn. Vi er fynboernes energiselskab.

### Nye bestyrelsesmedlemmer

Som led i købet af elforsyningen i Faaborg-Midtfyn Kommune er borgmester Christian Thygesen i 2016 indtrådt som nyt bestyrelsesmedlem i Energi Fyn a.m.b.a. og Energi Fyn Holding A/S. Bestyrelsesposten er gældende frem til foråret 2019, hvor Energi Fyn har afholdt repræsentantskabsvalg og det nye repræsentantskab er tiltrådt.

I slutningen af 2016 blev valget af fire medarbejdervalgte bestyrelsesmedlemmer til Energi Fyn Holding A/S indledt, gældende for en kommende 4-årig periode.

## ET ELNET MED HØJ FORSYNINGSSIKKERHED

I 2016 er vores forsyningsområde blevet udvidet med købet af elforsyningen i Faaborg. Dertil har vi også oplevet et forsyningsområde i vækst - med mange nye installationer, udvidelser af eksisterende, omfattende by- og anlægsprojekter, og sidst, men ikke mindst Facebooks kommende etablering af et nyt stort datacenter ved Odense. Der blev også i 2016 sat punktum for et omfattende kabellægningsprojekt, da de sidste lavspændingsluftledninger blev lagt i jorden.

Vores infrastruktur omkring elnettet er opbygget, vedligeholdt og udviklet gennem mange år. Det udgør vores fundament og er afsættet for vores fynske rodfæste og vores fynske andels-ejerskab.

Elnettet er gennem årene blevet både styrket og udvidet, blandt andet gennem fusioner og opkøb. Energi Fyn ejer og driver i dag elforsyningsnettet på alle spændingsniveauer fra 0,4 kV til 60 kV på størstedelen af Fyn - et ejerskab, som i 2016 er blevet styrket yderligere gennem købet af elforsyningen i Faaborg og otte transformerforeninger rundt om på Fyn. Det betyder, at vi nu leverer strøm til 25.000 nye fynboere, og dermed til i alt 200.000 andelshavere.

Vores aktiviteter omkring elnettet håndteres i datterselskabet Energi Fyn Net A/S og drives i henhold til elforsyningsloven og den tilhørende bevilling. Der er tale om et naturligt monopol til at distribuere strømmen til de kunder, der er bosiddende i det geografiske område, hvortil bevillingen er givet. Det vil sige til vores andelshavere.

### Økonomisk effektivitet

Da distribution af elektricitet ikke er konkurrenceudsat, er der i stedet fastlagt en offentlig regulering af elnetselskabernes økonomi i form af en såkaldt indtægtsrammeregulering.

Som en del af indtægtsrammereguleringen bliver elnetselskabernes årligt målt i forhold til økonomisk effektivitet og forsynings sikkerhed - udmøntet i et effektiviseringskrav, som fratrækkes elnetselskabernes indtægtsramme.

I 2016-benchmarkingen gældende for 2017 - baseret på tal for 2015 - er Energi Fyn placeret på en 9. plads med et effektiviseringskrav på 1,3 mio. kr. Det er Energi Fyns målsætning at være placeret i toppen af benchmarkingen, hvorfor Energi Fyn fortsat vil arbejde for at effektivisere elnettet og sikre løbende effekti-

vitetsforbedringer. Dette skal blandt andet ske gennem effektiviseringsprojekter, arbejdet med asset management, optimering af systemer og arbejdsprocesser, fortsat øget omkostningsbevidsthed, effektiv gennemførelse af projekter med videre - tilsvarende som i koncernen som helhed.

Der er med 2016-benchmarkingen ikke stillet effektiviseringskrav til Energi Fyn som følge af en ikke tilstrækkelig forsynings-sikkerhed.

### Et forsyningsområde i vækst

Udover at vores forsyningsområde geografisk set er blevet udvidet, og flere kunder nu får deres strøm distribueret af Energi Fyn, så er der også i 2016 sket en generel udvikling og et øget aktivitetsniveau i forsyningsområdet. Dels i form af en fortsat omfattende udvikling i og omkring Odense med tilslutninger af mange nye installationer og udvidelser af eksisterende, dels i form af omfattende by- og anlægsprojekter, som i år og de kommende år frem bliver igangsat i Odense og omegn.

Helt centralt i disse by- og anlægsprojekter står opførelsen af det nye universitetshospital i Odense - kaldet Nyt OUH - samt etableringen af Odense Letbane. Med Nyt OUH får vi ikke kun et nyt universitetshospital. Vi får også skabt en hel ny bydel i sammenhæng med Syddansk Universitet, som udover Nyt OUH også rummer Nyt Sundhedsvidenskab, udvidelser af Syddansk Universitet sat etableringen af Cortex Park; en forskerpark, der skal huse en blanding af offentlige og private virksomheder med speciale i forskning, innovation og udvikling. Hertil kommer også nye boliger, kollegier, daginstitutioner og butikker.

Der er tale om et stort projekt - også for Energi Fyn. Forberedelserne og forprojekteringen af elforsyningen til Nyt OUH er derfor fortsat i 2016 med særligt fokus på 60 kV niveau, hvor nye forbindelser er etableret, og hovedstationen udvidet med ny bygning til 60 kV felter. I relation til Nyt OUH forventer vi, at der



skal opføres en ny 60 kV transformerstation med tilhørende nødstrømsanlæg og 36 stk. 10/0,4 kV transformerstationer, ligesom der skal fremføres 60 og 10 kV kabler.

På samme måde, som forberedelserne er i fuld gang til etableringen af Nyt OUH, så har vi også i 2016 haft opmærksomheden rettet mod Odense Letbane - et projekt, som i første omgang har resulteret i ledningsomlægninger langs den 14,5 km lange rute, hvor letbanen kommer til at køre i 2020. For Energi Fyns vedkommende har det betydet omlægninger af både 60, 10 og 0,4 kV kabler, belysningskabler og fiber.

Der er med Odense Letbane tale om en væsentlig infrastrukturinvestering. Letbanen vil dagligt transportere cirka 35.000 passagerer til og fra området omkring det nye universitetshospital og Syddansk Universitet. Det forberedende arbejde vil fortsætte i 2017.

### Velkommen til Facebook

Til at understøtte det høje aktivitetsniveau i vores forsyningsområde - også i et fremadrettet perspektiv - hører det, at Facebook primo 2017 offentliggjorde, at de bygger deres tredje datacenter uden for USA - i Tietgenbyen ved Odense.

Energi Fyn byder Facebook velkommen til Fyn og ser frem til samarbejdet og til at støtte op omkring byggeriet. Det er et kvalitetsstempel til den danske og fynske elforsyning, og et vigtigt tiltag i den videre udvikling af infrastrukturen på Fyn. Med etableringen vil Facebook blive en væsentlig elforbruger på Fyn.

Facebook er en af flere store internationale virksomheder, der kigger mod Danmark, når de skal finde en velegnet placering til deres datacentre. Danmark har en af verdens mest pålidelige elforsyninger, som i stigende grad består af vedvarende energi til konkurrencedygtige priser. Samtidig er der i Danmark også adgang til et stærkt fibernet.

### Nye fjernaflæste elmålere

Udover at sikre måling og afregning af kundens elforbrug er elmåleren i dag også et vigtigt element i optimeringen af netdriften og i realiseringen af det intelligente energisystem.

Med det høje aktivitetsniveau i forsyningsområdet og med tilslutningen af mange nye installationer og udvidelser af eksisterende, er der også i 2016 blevet opsat mange nye elmålere hos Energi Fyns andelshavere.

Inden udgangen af 2020 skal alle danske elforbrugere have installeret en fjernaflæst elmåler med timeregistrering. Energi Fyn har gennem de sidste 10 år opsat nye fjernaflæste elmålere hos

vores andelshavere. Det betyder, at Energi Fyns andelshavere allerede nu har mulighed for at følge udviklingen i elforbruget på tættest hold - og derigennem realisere energibesparelser.

Det betyder dog også, at vi i disse år er gået i gang med at foretage en genudskiftning af målerparken. Dels for at sikre en stabil høj hjemtagelsesprocent, dels som følge af nye lovmæssige krav. Med den nye generation af fjernaflæste elmålere, som Energi Fyn nu opsætter, tager vi en ny, effektiv og moderne teknologi i brug, som både vores andelshavere og Energi Fyn som netselskab vil få stor glæde og gavn af. I 2016 har det betydet udskiftning af godt 20.000 fjernaflæste målere.

Med købet af elforsyningen i Faaborg vil kunderne i Faaborg og omegn også få glæde og gavn af nye fjernaflæste elmålere. 4.500 kunder har i 2016 fået udskiftet deres elmåler, og de resterende 10.000 kunder kan forvente at få deres elmåler udskiftet i 2017. På samme måde får også kunderne i de transformerforeningsområder, der endnu ikke har fået udskiftet deres elmåler til en fjernaflæst måler, besøg af Energi Fyns målerudskiftere i 2017.

### Strømtysteri

De fjernaflæste elmålere giver os også mulighed for løbende at overvåge kundernes forbrug og spore unormale forbrugsudviklinger og -mønstre. På den måde er det muligt at opdage strømtysteri.

Strømtysteri er ikke kun et problem hos Energi Fyn. Derimod er der tale om et problem, som er udbredt i branchen som helhed. Strømtysteri koster årligt Energi Fyn i omegnen af to mio. kr. Dertil kommer de mange arbejdstimer, som bliver brugt på at opdage og bevise tyveriet.

Energi Fyn har også i 2016 haft stort fokus på at opdage strømtysteri. Udover den løbende overvågning og sporing via de fjernaflæste elmålere får vi også gennem udskiftningen af den ældre generation af fjernaflæste elmålere bedre mulighed for at dæmme op for et potentielt strømtysteri, idet de nye fjernaflæste elmålere har indbyggede alarmer for blandt andet magnetpåvirkning.

Den målrettede indsats for at mindske strømtysteri fortsætter i 2017, ligesom der målrettet arbejdes på at få retsforfulgt strømtysteri og sikre, at manglende betaling for strøm bliver inddrevet.

### Forsyningsikkerhed i top

El er på alle måder fundamentet i vores moderne samfund, og det er i den grad vanskeligt at forestille sig et samfund uden. At have strøm i stikkontakten, når vi har brug for det, er noget vi

stort set tager for givet. Og det kan vi også godt gøre. For i Danmark har vi strøm i stikkontakten 99,997 % af tiden, hvilket placerer os helt i toppen som et af de mest stabile lande, når det gælder om at have strøm i stikkontakten. Et faktum, som alt andet lige også har været afgørende for Facebooks placering af deres datacenter i Danmark.

Energi Fyn investerer løbende og aktivt i elnettet med henblik på kontinuerligt at opretholde en høj forsyningsikkerhed. Det er vigtigt for os at sikre vores andelshavere en vedvarende høj forsyningsikkerhed, der lever op til de krav, der stilles fra markedets og myndighedernes side. I den sammenhæng indgår asset management som et vigtigt redskab.

Fokus er derfor på at sikre et robust og stabilt elnet, men også et elnet, som er i løbende udvikling. Et elnet, der både kan understøtte fremtidens intelligente elnet, hvor den grønne omstilling spiller en afgørende rolle, men som også kan understøtte den udvikling, der sker inden for forsyningsområdet. Og som vi i disse år har særligt fokus på med de mange by- og udviklingsprojekter på dagsordenen.

Med det afsæt har Energi Fyns forsyningsikkerhed også i 2016 været i top - også selvom vi har været vidne til ekstraordinært mange afbrydelser på elnettet blandt andet som følge af en meget våd vinter. Dette til trods ligger vi fortsat placeret under myndighedernes krav om leveringskvalitet, hvorfor vi heller ikke i 2017 forventer at blive pålagt en forbrugerkompensation som følge af en ikke tilstrækkelig leveringskvalitet.

### De sidste lavspændingsluftledninger i jorden

En væsentlig faktor for sikringen af en høj forsyningsikkerhed er et kabellagt elforsyningsnet. I tråd med de politiske ønsker og den øvrige elsektor har Energi Fyn derfor gennem en år-række kabellagt lavspændingsluftledninger.

I 2016 blev der sat punktum for kabellægningen af 0,4 kV luftledninger i vores forsyningsområde. 11 km luftledninger blev i årets løb kabellagt primært i den centrale del af Odense, og dermed er alle lavspændingsluftledninger nu erstattet med jordkabler - og dermed er et optimeret elforsyningsnet opnået. Med nedtagningen af de sidste luftledninger blev også de sidste informationsmøder om "Kabellægning på din vej" afholdt i 2016. Interessen fra beboerne på de berørte veje har gennem alle årene været stor - med velbesøgte informationsmøder og stor spørgelyst og interesse til følge.

Energi Fyn har siden sammenlægningen med Odense Energi i 2008 kabellagt i alt 150 km luftledninger.

## HOVEDTAL 2016 FOR ENERGI FYN NET A/S

60 kV	
Forsyner stationer	81 stk.
60 kV kabel	237 km
60 kV luftledning	455 km
60/10 kV	
60/10 kV transformestationer	62 stk.
60/10 kV transformere	86 stk.
60/10 kV ydeevne	1.260 MVA
60 kV kabel/ledninger	1 km
60 kV udendørs, felt helt eller delvis luftisoleret	69 stk.
60 kV Indendørs felt, 100% Gasisoleret	7 stk.
60 kV Indendørs felt helt eller delvis luftisoleret	4 stk.
10 kV felter på 60/10 kV stationer	757 stk.
10 kV	
10 kV kabler	3.840 km
10 kV kabler, Private	16 km
10/0,4 kV transformestationer	4.150 stk.
10/0,4 kV transformere	4.342 stk.
10/0,4 kV ydeevne	1.414 MVA
10/0,4 kV private transformestationer	233 stk.
10/0,4 kV private transformere	331 stk.
10/0,4 kV private transformerers ydeevne	285 MVA
0,4 kV	
Kabelskabe	58.602 stk.
0,4 kV lavspændingskabler	5.993 km
0,4 kV lavspændingsluftledning	0 km
Målere	
Målere uden fjernaflæsning	14.098 stk.
Elektroniske målere med fjernaflæsning	189.010 stk.
i alt målere	203.108 stk.
Transporteret el	
Transporteret el	2.218 GWh



## LYS TIL FYN

Også i 2016 har Energi Fyn sikret lyset i det fynske gadebillede. Vores gadelysaktiviteter omfatter mere end 86.000 gadelamper fordelt blandt seks fynske kommuner. Udover den daglige drift og vedligeholdelse er en del af gadelamperne i Odense Kommune og Faaborg-Midtfyn Kommune i årets løb også blevet renoveret og udskiftet med LED-belysning.

Koncernens gadelysaktiviteter er hovedsageligt fokuseret omkring de fynske kommuner. I Odense Kommune ejer, driver og vedligeholder vi gadelyset omfattende godt 44.000 gadelamper, mens vi i andre kommuner varetager driften og vedligeholdelsen uden samtidig at besidde ejerskabet. I alt håndterer vi mere end 86.000 fynske gadelamper; en aktivitet, der sker fra datterselskabet Energi Fyn Erhverv A/S.

### LED-belysning

Parallelt med den løbende drift, vedligeholdelse og etablering af nye lysanlæg har vi i disse år også stort fokus på at energirenovere gadelyset til nyt energirigtigt LED-lys. Mange danske byer er i fuld gang med at udskifte det eksisterende gadelys til et mere energirigtigt lys - og således også på Fyn.

Den danske gadebelysning står for et samlet årligt energiforbrug på omkring 350 GWh. Ved at udskifte gadelyset til LED-lys opnås på sigt en både miljømæssig og økonomisk gevinst. Typisk vil en kommune således kunne spare op til 60 % på energiudgifterne til vejbelystning.

I 2016 har Energi Fyn fortsat udskiftningen af eksisterende gadebelysning i både Faaborg-Midtfyn Kommune, Nyborg Kommune og Odense Kommune til LED-belysning; udskiftninger, der fortsætter i 2017. I Odense Kommune fortsætter renoveringsprojektet frem til 2021.

Også Nordfyns Kommune har valgt at energirenovere gadelyset. Faktisk blev Nordfyns Kommune den første kommune i Danmark, hvor alle gadelamper og stibelysning er blevet udskiftet til energibesparende LED-lamper. I en periode på to år har Energi Fyn således udskiftet samtlige 6.000 gadelamper til LED-lamper - en renovering, som har taget afsæt i den langsigtede drifts- og vedligeholdelsesaftale, som Energi Fyn har med Nordfyns Kommune. Med renoveringen sparer kommunen årligt godt 850.000 kWh, svarende til forbruget i 200 parcelhuse.

### Nyt lys og trafiksignaler som led i byudvikling

Sideløbende med den løbende drift, vedligeholdelse og renovering af kommunernes gadebelysning, afstedkommer den løbende byudvikling, trafikomlægninger og områdefornyelser også nye krav til gadebelysningen, som Energi Fyn er engageret i - i tæt samarbejde med de fynske kommuner, boligforeninger og private virksomheder.

Tilsvarende som med gadelyset har Energi Fyn også i en årække varetaget håndteringen af trafiksignaler rundt om på Fyn. Energi Fyn deltager som underentreprenør ved såvel nyetableringer, omlægninger som ved renoveringsopgaver. I 2016 er der ombygget og renoveret godt 20 trafiksignalanlæg - primært som følge af etableringen af Odense Letbane. Vores arbejde med trafiksignalanlæg vil fortsætte i 2017.

## VORES ANDELSHAVERE OG KUNDER

En god og troværdig dialog med vores andelshavere og kunder er afgørende for Energi Fyn. Og det er det, uanset om det drejer sig om køb af strøm, få elmåleren udskiftet, få udrullet fibernet eller ved spørgsmål til regningen. Nye undersøgelser i 2016 viser, at vores andelshavere og kunder er tilfredse med os og med den service og rådgivning, vi yder. Den tillid vil vi gøre alt for at leve op til i 2017, så vi fortsat kan være fynboernes foretrukne energiselskab.

Som et andelsejet andelsselskab ejet af 200.000 andelshavere er det vores fornemmeste opgave at sikre, at vores andelshavere og kunder til enhver tid føler sig godt behandlet og service-ret. Og ikke mindst, at de føler sig i gode og trygge hænder hos Energi Fyn.

Energi Fyn er hver dag i kontakt med rigtig mange kunder. Den måde, vi er i kontakt med vores kunder på, foregår på en lang række forskellige platforme - alt afhængig af, hvilken karakter kontakten har. Vi er i direkte dialog med vores kunder hver dag via telefon, mails, møder og besøg. Vores kundeservicefunktion betjener hver dag mange kunder. Vi er også i dialog med kunder og potentielle kunder, når vi er på messer, deltager på events og andet.

Men det er også i stigende grad, når vi møder vores kunder på de sociale medier og på vores hjemmesider, herunder på Mit Energi Fyn, når vi udsender nyhedsbreve eller opfordrer kunderne til at deltage i konkurrencer. Uanset hvilken platform, vi kommunikerer ud fra, er troværdighed, tillid og tryghed afgørende for Energi Fyn.

### Den digitale platform

At være i øjenhøjde med vores kunder og andelshavere, yde dem den bedste service og rådgivning og ikke mindst gøre det nemt for dem at være i kontakt og dialog med os, er helt afgørende. Med det afsæt har vi også i 2016 styrket vores digitale kommunikation.

Vores hjemmeside udgør en helt central platform i den service og i de muligheder, vi giver vores kunder. Kunderne skal der føle sig godt informeret, og ikke mindst skal de kunne finde svar på deres spørgsmål - enten via den information, vi giver på siden eller via de services og features, som giver kunderne mulighed for eksempelvis at bestille et elprodukt eller søge tilskud til energiforbedringer i boligen. Og kunderne synes at finde vores hjem-

meside interessant og nyttig - antallet af brugere og aktivitet på hjemmesiden er således øget markant i løbet af 2016.

En aktivitet, som har medvirket til at skabe øget trafik på Energi Fyns hjemmesider, er lanceringen af Mit Energi Fyn i slutningen af 2015 - med et antal besøgende, som har været støt stigende gennem 2016. På Mit Energi Fyn kan kunderne logge sig ind og se deres regninger, følge deres forbrug, købe nye produkter og services og i det hele taget få et overblik over deres engagement med Energi Fyn.

I tilknytning til vores hjemmeside hører også vores tilstedeværelse på de sociale medier. Der er vi i direkte dialog med vores kunder, og herudover bidrager de sociale medier også til en generel styrkelse af vores brand og omdømme. Med det udgangspunkt har de sociale medier igennem året været en vigtig platform i kampagneøjemed, konkurrencer og anden aktivitet. "Support kan man ikke få nok af" og "El er el, men der er forskel på elskaber" er eksempler på kampanjer, som har været synlige på de sociale medier, ligesom Facebook-brugerne sidst på året også med stor interesse deltog i vores digitale julekalender. Den positive udvikling på de sociale medier vil blive fulgt op i 2017.

### Ny, forbedret forbrugsvisning

Energi Fyns andelshavere har gennem en årrække haft adgang til at følge deres elforbrug time for time via vores forbrugsvisning. Rigtig mange andelshavere har benyttet sig af denne mulighed - en mulighed, som har været tilgængelig, fordi Energi Fyn har opsat fjernaflæste elmålere til alle andelshavere.

I forbindelse med overgangen til engrosmodellen har Energi Fyn lanceret en ny og forbedret forbrugsvisning. Som tidligere er forbrugsvisningen tilgængelig til pc og som app. Med engrosmodellen og den nye markedsdeling er den nye forbrugsvisning kun tilgængelig for de kunder, som køber deres strøm hos Ener-





gi Fyn. Det vil sige, at andelshavere, der har valgt at købe deres strøm et andet sted end hos Energi Fyn, ikke længere kan følge deres elforbrug via Energi Fyns forbrugsvisning.

Interessen for forbrugsvisningen er fortsat stor. Udover at få adgang til en både designmæssig og teknisk forbedret forbrugsvisning viser interessen også, at kunderne ønsker at skabe bevidsthed omkring deres elforbrug og gøre en indsats for at reducere det.

### Energi Fyn møder fynboerne

Også i 2016 har Energi Fyn gjort en aktiv indsats for at være i øjenhøjde med fynboerne og møde dem der, hvor de er. Det har betydet, at vi i løbet af året har deltaget på en lang række messer og events rundt om på Fyn.

Som en del af vores fynske tilstedeværelse hører også vores sponsorindsats. Rundt om på Fyn har vi i en årrække engageret os i mange forskellige sponsorsamarbejder, som på hver deres måde støtter op om vores strategiske fundament om at være det fynske energiselskab. Det gælder vores sponsorsamarbejder med H.C. Andersen Festivals, OB og Øens Hold, håndboldklubben GOG og Odense Zoo - og det gælder de mange lokale, lejlighedsvis sponsorater. Vores sponsorengagementer har vi også i 2016 haft i fokus.

Uanset hvilken messe, event eller sponsoraktivitet, der er tale om, så kommer vi i dialog med rigtig mange fynboer. At være i øjenhøjde med vores kunder er afgørende for os.

### Kundetilfredshed i top

At kunderne er tilfredse med Energi Fyn og med den service og rådgivning, vi yder, er helt afgørende for os. Det er også afgørende for os, at vores kunder har en positiv opfattelse af Energi Fyn - skabt gennem deres kontakt med os, gennem det de oplever i vores kommunikationsindsats, gennem vores deltagelse i messer og events, vores hjemmeside og sociale medier og meget andet.

En analyse blandt fynboerne gennemført af analyseinstituttet Wilke på vegne af Energi Fyn i slutningen af året konkluderer, at vores kunder er tilfredse med os - en tilfredshed, som vel at mærke er stigende.

Analysen slår også fast, at fynboernes kendskab til deres lokale energiselskab er højt. Og ikke mindst slår analysen fast, at Energi Fyns image og dermed fynboernes opfattelse af os som energiselskab er godt. For eksempel viser analysen, at Energi Fyn opfattes som en troværdig og pålidelig virksomhed.

Og de positive resultater er kun blevet yderligere bekræftet. I en tilfredshedsmåling blandt danske elkunder, foretaget af analysebureauet EPSI Rating viser resultatet, at det er Energi Fyns kunder, der er de mest tilfredse kunder i den danske elsektor. Afgørende for denne tilfredshed er, at kunderne lægger stor vægt på at blive hjulpet til at tage et aktivt valg i forhold til, hvilken elaftale der passer til deres behov og ønsker. På samme måde peger analysen også på, at selskabernes samfundsengagement har afgørende betydning for graden af kundetilfredshed. Begge parametre spiller en hel essentiel rolle på tværs af Energi Fyn-koncernen.

Vi er glade for og stolte over disse resultater. Resultaterne bekræfter os samtidig i, at den indsats, vi hver dag gør over for vores kunder, er den rigtige. Det bekræfter os også i, at vores indsats for Fyn og fynboerne er den rigtige - og at den indsats gør en forskel. Uanset, om det handler om at udrulle fiber, sikre forsyningsikkerheden eller vejlede i, at kunderne får den rigtige elaftale. For som vi siger - der er ingen forskel på den el, der kommer ud af stikkontakten, men der er forskel på de energiselskaber, der leverer den.

### Udfordret kundeservice

Selvom analyser viser, at kunderne er tilfredse med os og med den service, vi yder, så kommer vi ikke uden om, at vi i 2016 har været udfordret på betjeningen i vores kundecenter.

Engrosmodellens ikrafttrædelse i kombination med nye it-systemer og arbejdsprocesser har givet os - og den øvrige branche - en række udfordringer. Vi har således oplevet ekstraordinære mange henvendelser til vores kundeservice med deraf lange ventetider til følge - både når det gælder telefon og mail. Vi har derfor ikke kunnet betjene vores kunder på det niveau, som vi er vant til at gøre, hvilket er beklageligt.

Vi har stort fokus på igen at kunne yde en optimal kundeservice, således vores kunder også i 2017 er tilfredse med os og vores service. Kundeoplevelsen skal være i top.

## UDVIKLINGEN AF FYN

Energi Fyn er fynboernes energiselskab. Derfor er det en helt naturligt for os at bidrage aktivt til udviklingen af Fyn og fynboerne. Vores fonde har også i 2016 uddelt fondsmidler til spændende fynske projekter, FynskSupport-ordningen har igen i år sat sine tydelige aftryk rundt om i klubber og foreninger, og vores investeringer i udrulningen af fiber kommer stadig flere og flere fynboer til gavn - for blot at nævne nogle af de indsatser, der styrker det fynske.

Som et fynsk andelsselskab med stolte fynske traditioner ser vi det som en naturlig del af vores forretning og hverdag at bidrage til at gøre en forskel på Fyn. Vi har et særligt medansvar og en særlig rolle at udfylde i den forbindelse.

Vores udrulning af fiber rundt om på Fyn må i den grad siges at medvirke til at udvikle Fyn og ikke mindst fremtidssikre Fyn. På samme måde gør også vores forskellige elaftaler det - med særligt fokus på vores FynskSupport-ordning, som hver dag støtter op omkring det fynske klub- og foreningsliv og dermed omkring fynboernes fritidsliv. Også vores bidrag til den grønne omstilling og vores aktiviteter inden for vindmøller, energibesparelser, el-biler og varmepumper må siges at tilhøre den kategori.

### Uddeling af fondsmidler

I foråret kunne Energi Fyn for 11. år i træk uddele fondsmidler fra Energi Fyns to fonde - Energi Fyns Almene Fond og Energi Fyns Udviklingsfond. 26 projekter modtog til sammen godt 2,2 mio. kr. til udvikling af nye, spændende fynske projekter - projekter, som traditionen tro blev overrakt af årets fynbo, i år ved instruktør Carsten Friis.

Fondsprojekterne er blevet udvalgt blandt et rekordstort ansøgningsfelt på knap 500 ansøgninger; et felt, som vidner om en stor bevidsthed og interesse blandt fynboerne. Der er tale om en bred vifte af modtagere, som på hver deres måde vil komme til at gøre en forskel i lokalområder, inden for kulturen, det sundhedsmæssige område, inden for sportens verden eller inden for forskning og udvikling.

Blandt projekterne i 2016 var for eksempel madfestivalen SPIS! Odense Food Festival, en fartbegrænsende juletræsallé i Fjellerup, en kunstgræsbane til Broby Fritidscenter, kunst til et rehabiliteringscenter i Nyborg, udgivelse af publikation om Storebæltsfærgen M/F Broen, projekt "Kend din domkirke", en solcelledrevet sensor til måling af jordfugtighed og temperatur samt køleteknologi til skibe - for blot at nævne nogle af de i alt 26 projekter.

Siden etableringen af Energi Fyns Almene Fond og Energi Fyns Udviklingsfond i 2005 har de to fonde støttet mere end 160 fynske ideer og initiativer godt på vej. I 2017 kan endnu flere projekter se frem til at blive støttet fra Energi Fyns fonde. En ny ansøgningsperiode blev nemlig igangsat den 1. november 2016 - med uddeling i april 2017 ud fra en samlet fondspulje på 2,5 mio. kr.

## OM ENERGI FYNs FONDE

### Energi Fyns Almene Fond

- støtter kulturelle, turistmæssige og sundhedsmæssige formål på Fyn, der har offentlighedens interesse - og som appellerer til og nydes af et betydeligt publikum.

### Energi Fyns Udviklingsfond

- støtter forsknings- udviklingsprojekter på Fyn inden for energiudvikling og elektrotekniske/tekniske fagområder med henblik på at fremme udviklingsmiljøet inden for området.



### Support kan man ikke få nok af

Gennem vores sponsorsamarbejder og gennem vores deltagelse på messer og andre events møder vi vores andelshavere og kunder - som en del af deres hverdag og deres fritidsliv.

Et eksempel på dette er også Energi Fyns engagement i Øens Hold. Siden 2005 har Energi Fyn været hovedsponsor for Øens Hold - et fodboldsamarbejde mellem OB og lokale fynske klubber. 110 klubber har meldt sig under fanerne, og sammen arbejder de på at realisere visionen om at skabe Danmarks stærkeste fodboldsamarbejde. Et fundament og en vision, som i høj grad er i tråd med Energi Fyns øvrige klub- og foreningsengagement i FynskSupport-ordningen.

Afviklingen af de traditionsrige Energi Fyn Cups på Odense Stadion står helt centralt i Øens Hold-samarbejdet. Og således også i 2016, hvor den 21. udgave af cup'en blev afviklet - til stor glæde for de mange hundrede drenge- og pigespillere, deres forældre og andre tilskuere på stadion.

### 1 mio. kr. til det fynske foreningsliv

Som fynboernes energiselskab ønsker Energi Fyn at støtte op omkring mangfoldigheden i det fynske klub- og foreningsliv. Det gør vi gennem sponsorordningen FynskSupport, som i dag både består af elproduktet FynskSupportEl og gasproduktet FynskSupportGas til privatkunderne - og af Favorit Support til erhvervslivet.

Gennem hjælp til selvhjælp sikrer FynskSupport ny energi til foreningslivet. Kunder, der har valgt FynskSupport, støtter en tilmeldt klub efter eget valg med 2 øre pr. forbrugt kWh el og 6 øre pr. forbrugt m<sup>3</sup> gas, som Energi Fyn betaler. 500 foreninger og klubber har meldt sig under fanerne i FynskSupport-ordningen. Dertil kommer de mange kunder, der har valgt at støtte op omkring deres lokale klub eller forening gennem køb af deres el- og gasforbrug.

Den positive udvikling i FynskSupport-ordningen lader sig tydeligt afspejle i den årlige sponsorudbetaling til de mange medvirkende klubber og foreninger. I starten af 2017 udbetalte Energi Fyn således 1,1 mio. kr. til det fynske foreningsliv - et beløb, der vidner om, at FynskSupport-ordningen er forankret i det fynske.

For hele tiden at styrke foreningslivet i deres fortsatte arbejde med dels at fastholde kunderne i FynskSupport-ordningen, dels at få nye kunder til, afholder vi løbende arrangementer og igangsætter nye tiltag. Det være sig klubaftener, hvor deltagerne kan netværke og hente ny inspiration og gode råd hos hinanden, film til de sociale medier, som viser den forskel, FynskSupport-ordningen gør for klub- og foreningslivet, og meget andet.

### Årets Elsjæl

På samme måde som lokale ildsjæle gør en afgørende forskel, når der skal udrulles fiber rundt om på Fyn, så gør de lokale ildsjæle i de fynske klubber og foreninger også en forskel, når det drejer sig om at skaffe support og sponsormidler til netop deres klub eller forening. De går forrest, og de benytter enhver lejlighed til at udbrede de gode budskaber om FynskSupport. Deres frivillige indsats sikrer med andre ord fundamentet for, at deres klub fremadrettet kan realisere et væsentligt økonomisk bidrag.

Disse ildsjæle vil Energi Fyn gerne hylde. Derfor kårer vi hvert år Årets Elsjæl - en pris, der går til en person, som har gjort en helt særlig indsats for at skaffe support til klubben. Årets Elsjæl pris 2016 gik til Poul Syberg fra GOG Håndbold.

Med FynskSupport-ordningen har vi et produkt, hvor alle parter vinder. Kunden støtter en lokal klub eller forening, som får ekstra midler til at gøre en indsats for sine medlemmer, og Energi Fyn bliver endnu mere synlig som fynboernes energiselskab. Det er, hvad vi kalder at udvikle Fyn og fynboerne.

## AT VÆRE ELKUNDE HOS ENERGI FYN

Som fynboernes energiselskab skal Energi Fyn være det naturlige valg, når både privatkunder og erhvervslivet skal vælge elleverandør. Dialogen og kontakten med kunderne er i højsædet - det vil sige, at de får den vejledning, der skal til for at kunne vælge den rette elaftale, og at de i øvrigt føler sig i gode og trygge hænder hos Energi Fyn. I 2016 er elmarkedet blevet markant ændret med engrosmodellens ikrafttrædelse, og som led heri har Energi Fyn lanceret kampagnen "El er el, men der er forskel på elselskaber".

Energi Fyns elsalg med tilhørende elhandelsaktiviteter udgør et væsentligt omdrejningspunkt i koncernens kommercielle aktiviteter og et omdrejningspunkt i kontakten til og dialogen med vores kunder. Energi Fyns elsalg og elhandelsaktiviteter er placeret i datterselskabet Energi Fyn Handel A/S.

Som et andelsejet energiselskab ejet af 200.000 fynske andelshavere er det helt afgørende for os, at vores andelshavere også køber deres strøm hos os, at de er tilfredse med de elaftaler, de kan vælge imellem og ikke mindst, at de føler sig godt vejledt og hjulpet på vej. Kun på den måde kan vi være fynboernes og kundernes energiselskab. Derfor har vi stort fokus på hele tiden at være i kundernes bevidsthed og være til stede der, hvor vores kunder er.

### Et nyt elmarked blev en realitet

Den 1. april blev engrosmodellen og de tilhørende nye markedsvilkår en realitet. Baggrunden for at indføre en ny markedsmodel har fra myndighedernes side været et ønske om at fremme konkurrencen på elmarkedet og gøre det nemmere og mere enkelt at være elkunde.

At det med engrosmodellen er blevet nemmere at være elkunde kommer til udtryk på to fronter. Dels modtager kunderne nu alene én samlet regning fra deres elleverandør, dels har kunderne kun ét kontaktpunkt, nemlig til deres elleverandør. Energi Fyn har haft stort fokus på, at overgangen til engrosmodellen har påvirket vores kunder mindst muligt, hvilket blandt andet er sket med en simpel og overskuelig informationsindsats via forskellige kanaler.

Med den øgede konkurrence i sigte blev kampen om kunderne for alvor sat ind i 2016. Nye salgs- og markedsføringsmetoder har set dagens lys, nye elaftaler, prisstrukturer og budskaber er kommet til sammen med nye salgskanaler og måder at sælge

strøm på. Og konkurrencen må siges at være til stede på elmarkedet. Dette bekræftes fortsat af, at priserne er lave, ligesom fortjenesten er det - sammenlignet med både de nordiske lande og Europa i almindelighed.

### El er el, men der er forskel på elselskaber

Med baggrund i engrosmodellens indførelse har Energi Fyn i 2016 i endnu højere grad styrket koncernens kommercielle platform. Det være sig på den organisatoriske front, med nye måder at købe strøm på, en øget synlighed i markedet, en øget kontakt med vores kunder og nye budskaber i vores kampagner - målrettet såvel privatkunderne, som erhvervslivet og det offentlige.

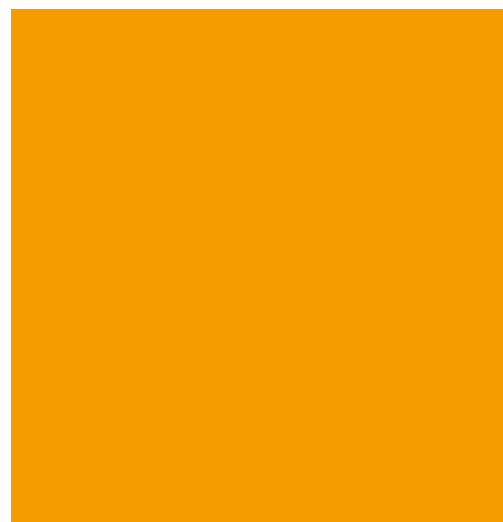
Under overskriften "El er el, men der er forskel på elselskaber" har vi således introduceret en ny kampagne. Måltrettet fynboerne vil vi gerne fortælle, at der er forskel på de elselskaber, der sælger strøm - også selvom der ikke er forskel på den strøm, der kommer ud af stikkontakten.

Kampagnen viser, hvilken forskel Energi Fyn gør for Fyn og fynboerne - med afsæt i, at vi er et andelsejet energiselskab, der bor og agerer på Fyn i tæt samspil med vores andelshavere og kunder. Vi er fynboernes energiselskab, og det er vi, både når vi leverer el og gas til vores kunder, håndterer udelys og bidrager til udviklingen på Fyn gennem udrulning af fiber, FynskSupport til klub- og foreningslivet og vores fonde. Vi er også fynboernes energiselskab, når vi hver dag sørger for en driftssikker og bæredygtig energiforsyning og bidrager til den grønne omstilling via aktiviteter inden for vindmøller, energibesparelser, elbiler og varmepumper.

"El er el, men der er forskel på elselskaber" er blevet godt modtaget af fynboerne. Det er vi glade for og stolte over. Det viser netop, at vores indsats og engagement for at bidrage til Fyn og fynboernes hverdag bliver bemærket og ikke mindst værdsat.

# ENERGIFYN

El er el. Men der er forskel på elselskaber.



I relation til det at købe strøm er én af de måder, vi bidrager til udviklingen af Fyn og til fynboernes hverdag på via vores Fynsk-Support-ordning. Mere end 450 klubber og foreninger og endnu flere kunder bakker i dag op om ordningen via deres el- og gasforbrug - en opbakning, som giver foreningslivet en unik mulighed for at realisere nye projekter og gøre en forskel for deres medlemmer.

### Gasel

I købet af elselskabet i Faaborg indgik Gasel-brandet. Brandet, der nu indgår som en del af Energi Fyns produktportefølje, er primært målrettet privatkunder uden for Fyn.

Med Gasel-brandet og det tilhørende produkt - i form af køb af el og gas - ønsker vi at gøre det så nemt for kunderne som muligt at indgå en aftale med Energi Fyn. Via egen hjemmeside og med produkterne "El til kostpris + 1 kr. pr. dag til håndtering af strømmen", eller "Gas til kostpris + 2 kr. pr. dag til håndtering af gassen", sælger vi disse nye, enkle produkter som supplement til produkterne under Energi Fyn-brandet.

### Kundeoplevelsen skal være i top

Uanset hvilket elprodukt kunden vælger, og uanset om elproduktet kobles med et andet produkt såsom køb af gas, energirådgivning eller køb af energibesparelser, så er det afgørende for os, at kundeoplevelsen er i top.

At kundeoplevelsen skal være i top gælder også, uanset om der er tale om nuværende kunder, nye kunder eller tidligere kunder, som igen ønsker at få deres strøm fra Energi Fyn. Kunderne skal sikres en vedvarende god oplevelse - troværdighed, tillid og tryghed spiller en afgørende indsats i vores tilgang til kunderne. Med det udgangspunkt tilbyder Energi Fyn til hvert kundeselement forskellige elprodukter, skræddersyet netop til kunden.

Produktporteføljen tilpasses og udvides løbende med henblik på hele tiden at opfylde kundernes behov og ønsker - således også i 2016, hvor kunderne udover Gasel-brandet også fik mulighed for at tilkøbe produktet Vindstrøm til deres elaftale. På samme måde har de kunder, som i dag har forsyningspligtproduktet ForsyningspligtEl, mulighed for nemt og enkelt at vælge et Kvar-talsEl produkt, idet forsyningspligtproduktet ophører i maj 2017 som følge af engrosmodellens indførelse.

## OM ENGROSMODELLEN

Tilbage i 2012 vedtog Folketinget en lov med det formål at fremme konkurrencen på elmarkedet og gøre det nemmere at være elkunde - den såkaldte engrosmodel.

Den 1. april 2016 trådte engrosmodellen i kraft. En milepæl er dermed nået og en ny markedsmodel og et tilhørende nyt elmarked har set dagens lys. Med engrosmodellen er elleverandørerne nu eneste leverandører til elkunderne, idet netselskaberne er engrosleverandører til elleverandørerne. Det betyder, at det er elleverandørerne, som nu har kontakten med elkunderne, på samme måde som det nu er elleverandørerne, der sender én samlet regning til elkunderne. Netselskabet har fortsat ansvaret for det lokale elnet og for elmåleren.

Fra den 1. april er det også elleverandørerne, som oplyser elkunderne i hele landet om strømafbrudelser. Branche-

foreningen Dansk Energi har i den forbindelse udviklet en fælles informationsplatform, som samler information om strømafbrudelser i Danmark.

Engrosmodellen bygger oven på den fælles database - kaldet DataHub - som siden 2013 har samlet alle elkundernes forbrugsdata. DataHub'en indeholder data for de cirka 3,3 mio. danske elmålere; data, der indsamles af netselskaberne. Med engrosmodellens indførelse indeholder DataHub'en udover forbrugsdata nu også oplysninger om priser, nettariffer, PSO-betaling, afgifter og moms.

DataHub'en håndterer i dag mere end 500 mio. måleraf-læsninger om året. Når alle elmålere i 2020 er udskiftet med en fjernaflest elmåler, vil der være tale om 42 mia. måleraf-læsninger årligt.



## ENERGI FYN OG ENGROSMODELLEN

Efter flere års proaktiv og målrettet indsats var Energi Fyn klar til engrosmodellens idriftsættelse.

Med henblik på at kunne idriftsætte engrosmodellen på et sikkert grundlag har vi deltaget aktivt i en række leverandørpilottests, på samme måde som vi bestod de obligatoriske it-tests planmæssigt for at kunne overgå til engrosmodellen.

Idriftsættelsen af engrosmodellen den 1. april 2016 forløb tilfredsstillende hos både Energi Fyn og i branchen som helhed. Med engrosmodellen er nye it-systemer og nye arbejdsprocesser taget i brug, nye afregningsformer er implementeret og meget andet.

Energi Fyn har haft stort fokus på, at overgangen til engrosmodellen har påvirket kunderne mindst muligt. Derfor er der udsendt informationsbrev til alle privatkunder.

Selvom idriftsættelsen forløb tilfredsstillende, så er der fortsat meget arbejde at gøre og udfordringer at slås med, både hos Energi Fyn og i branchen som helhed. Dette arbejde og tilhørende udfordringer har vi fuldt fokus på, således vi får et fremtidigt velfungerende elmarked med engrosmodellen som omdrejningspunkt.



## ET UDBYGGET FIBERNET TIL FYNBOERNE

Interessen for og efterspørgslen efter Energi Fyns fibernet er stigende. I 2016 har vi fortsat udrulningen af fibernet rundt om på Fyn - det betyder, at der nu er mere end 56.000 fynske husstande, som kan få fibernet fra Energi Fyn. Også i 2016 har lokale ildsjæle og ambassadører spillet en vigtig rolle i fiberudbygningen. Og når fiberforbindelsen er etableret, er tilfredsheden fortsat stor.

Det er en del af Energi Fyns mission og strategiske fundament at deltage aktivt i udviklingen af Fyn og fynboerne. Som et andelsejet energiselskab ser vi det som en naturlig opgave at være til stede og støtte op omkring fynboernes hverdag. Også når det gælder udrulning af fibernet med tilbud om lynhurtigt internet - uanset om der er tale om private kunder, bolig-, grundejer- eller antenneforeninger, det fynske erhvervsliv eller de fynske kommuner.

Forretningsområdet omkring Energi Fyns fiberaktiviteter udføres via datterselskabet Energi Fyn Bredbånd A/S, mens produkter og services blandt andet tilbydes via det fællesjede indholdsselskab Wao A/S.

### Et fibernet i vækst

Også i 2016 har vi oplevet en robust og lønsom vækst med en tilhørende øget kundetilgang. Resultatudviklingen på den primære drift har igen i år været positiv. Det er dog vurderet nødvendigt at foretage en kursregulering af vores aktieandel i Wao A/S, hvilket derved bringer forretningsområdet i et samlet underskud.

Energi Fyns fiberudrulning er baseret på et solidt og sundt forretningsgrundlag med afsæt i en markedsbaseret udrulningsstrategi, hvor fiberudrulningen i et område igangsættes, såfremt der er økonomisk grundlag for det. Dette i kombination med en stigende interesse for at få udrullet et fibernetværk gør, at vi har skabt et godt fundament, som vi også i de kommende år skal have udviklet yderligere. Energi Fyn ser således positivt på den fremtidige markeds- og forretningsudvikling - når kunderne er klar til fiber, er Energi Fyn også klar til at investere.

Den stigende interesse og efterspørgsel efter Energi Fyns fiberløsning er naturligvis hjulpet godt på vej af den generelle positive og stigende interesse for fibernet i Danmark. I henhold til Energistyrelsens telestatistik per juni 2016 er 485.000 husstande og virksomheder nu tilsluttet fibernet. Sammenlignet

med tilsvarende tidspunkt i 2015 svarer dette til, at 65.000 nye husstande og virksomheder på et år er blevet tilsluttet fibernet.

Denne udvikling vidner ikke alene om, at vi har med de rette fiberløsninger, produkter og services at gøre. Det vidner også om, at vi har med fremtidens infrastrukturteknologi at gøre - og ikke mindst, at energiselskaberne fortsat udbygger fibernet i både byer og i landområder og dermed muliggør realiseringen af denne udvikling.

### Lokale ildsjæle og ambassadører

Den stigende interesse for udrulningen af fiber har vist sig i rigtig mange områder rundt om på Fyn i 2016. Det betyder, at endnu flere områder i årets løb har fået etableret fiberforbindelser, på samme måde som kunder i allerede etablerede områder også har valgt fiberløsningen til. I 2016 har vi udrullet - eller truffet beslutning om at udrulle - fibernet til yderligere godt 7.500 husstande, således vi ved udgangen af 2016 tilbyder fibernet til mere end 56.000 fynske husstande.

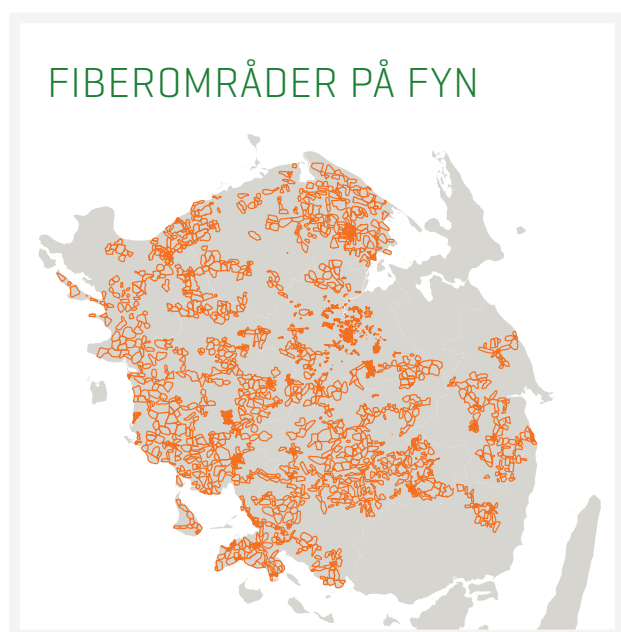
Ud over den generelt stigende efterspørgsel efter et hurtigt og stabilt fibernet kan den positive udvikling i høj grad også tilskrives det lokale arbejde og engagement blandt borgere, virksomheder og kommuner. De lokale ildsjæle, ambassadører og lokalråds tilstedeværelse er ofte afgørende i forhold til at kunne skaffe den tilstrækkelige tilslutning til at få fibernet til området. Deres indsats og engagement for at fremtidssikre deres lokalområde er med andre ord en vigtig årsag til, at flere områder har haft tilslutninger på over 60 %.

I tilknytning til ovenstående har også flere private husstande via deres bolig-, antenne- eller grundejerforening valgt Energi Fyns fiberløsning til.

Udgangspunktet for Energi Fyns tilbud til foreningerne er Wao-konceptet "Wao-Forening". Flere foreninger har gennem åre-

ne fundet konceptet attraktivt og valgt Energi Fyn til. Og således også i 2016, hvor blandt andet Antenneforeningen Holluf Pile har fået etableret fibernet til 815 husstande i lokalområdet.

Vi har fortsat store forventninger til den fremtidige udbygning af fiberløsninger til foreningerne. Interessen er også her stigende, ikke mindst fordi også foreningernes medlemmer stiller større og større krav til lynhurtige og stabile internetforbindelser og tv-signaler i høj kvalitet; en udvikling, som er i tråd med den udvikling, vi oplever i Danmark generelt.



### Håndsrækning via bredbåndspulje

Selvom rigtig mange danskere har adgang til fibernet og et lynhurtigt internet, så er der også områder, hvor disse muligheder ikke er til stede. Med henblik på at styrke dækningen og adgangen til fibernet i hele Danmark vedtog regeringen i april en bredbåndspulje på 200 mio. kr. - med uddeling af 80 mio. kr. i 2016.

Interessen for at søge bredbåndspuljen har været stor. 167 ansøgninger med et samlet ansøgningsbeløb på 288 mio. kr. er modtaget hos Energistyrelsen. 31 projekter rundt om i landet har efterfølgende fået tildelt tilskud, svarende til godt 3.700 adresser fordelt over 21 kommuner.

Inden for Energi Fyns naturlige forsyningsområde blev der indsendt 14 projekter, hvoraf Energi Fyn af de involverede borgergrupper er valgt som samarbejdspartner i 12 af projekterne.

Som med mange andre fiberprojekter har de lokale ildsjæle og ambassadører også her udført et stort stykke arbejde. I ni af projekterne er der skaffet tilslutninger på over 70 %, hvilket har resulteret i, at projekterne er trukket ud af bredbåndspuljen og nu gennemføres efter Energi Fyns normale principper for udrulning af fiber - uden støtte fra bredbåndspuljen. Det betyder, at 1.400 nordfynske husstande i 2017 får etableret fibernet fra Energi Fyn. Et andet projekt på Vestfyn fik bevilliget midler fra bredbåndspuljen - Energi Fyn etablerer også dette projekt i 2017.

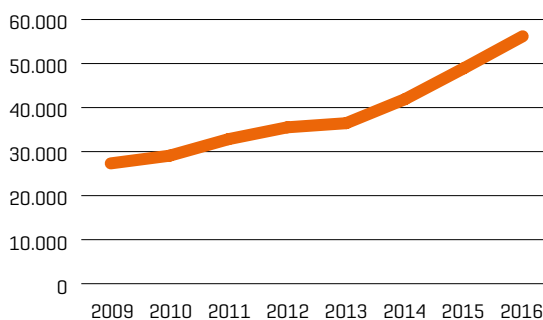
I 2017 er det igen muligt at ansøge bredbåndspuljen om midler til etablering af fibernet - denne gang lyder puljen på 40 mio. kr.

### Opbakning fra erhvervsliv og kommuner

Også de fynske kommuner spiller en væsentlig rolle i udbredelsen af fibernet. Borgernes krav til fiberløsningen kan således være udslagsgivende for, hvor bosætning finder sted, og om en kommune dermed vælges til eller fra. De præmisser er kommunerne bevidste om. Og af samme årsag deltager flere fynske kommuner i arbejdet med at fremtidssikre kommunerne på den digitale front for derved at kunne tiltrække nye borgere og virksomheder - og ikke mindst fastholde de nuværende.

På samme måde som kommunerne viser også det fynske erhvervsliv stor interesse for Energi Fyns fiberløsninger. Mange nye erhvervskunder er kommet til, ligesom andre har forlænget deres aftaler med Energi Fyn. Det er vores erfaring, at det fynske erhvervsliv prioriterer samarbejdet med en regionalt forankret virksomhed, der kan yde en lokal og hurtig service, når der er brug for det - og som samtidig har fokus på at udvikle Fyn. På tilsvarende måde, som når erhvervslivet køber strøm, udelys eller energibesparelser hos os.

### ANTAL HUSSTANDE DER TILBYDES FIBERNET



Energi Fyn glæder sig over det store engagement og opbakning til vores fiberløsninger. At vores andelshavere agerer ambassadører for Energi Fyn, at det fynske erhvervsliv bakker op omkring vores fiberløsninger tilsvarende som de fynske kommuner, er på alle måder den ultimative form for tillid, vi kan ønske os fra fynboernes side. Af den årsag står det også klart, at vi i 2017 fortsætter med at udrulle fibernet til endnu flere områder på Fyn.

### Tilfredshed i top

Kundernes interesse for og opbakning til Energi Fyns udrulning af fibernet på Fyn er altafgørende for os. Men når kunderne har fået fibernet etableret og produkterne er valgt, er det ikke mindst lige så afgørende for os, at vores kunder er tilfredse med den service, vi giver og med de produkter, de har valgt.

For 5. år i streg er Energi Fyns internetløsning fra Wao blevet kåret som Danmarks bedste internet - målt på blandt andet hastighed, stabilitet og drift. For os er det vigtigt, at kunderne får den hastighed, de betaler for - uanset, om kunden bor i byen eller på landet, og uanset hvor mange, der anvender internetforbindelsen og hvor mange enheder, der er koblet på. På samme måde er også Wao Smart WiFi i 2016 kåret som den bedste WiFi-løsning til hjemmet.

Kundernes tilfredshed med vores produkter fra Wao i kombination med en generel tilfredshed med Energi Fyn som deres regionale leverandør af energi- og fiberløsninger udgør et afgørende fundament for vores videre udbygning af Energi Fyns fibernet. Kunderne bakker op om os og er bevidste om, at vi kan levere - og at vi rent faktisk også gør det.

## EN KONKURRENCEDYGTIG GRØN OMSTILLING

Det er en del af Energi Fyns forretningsgrundlag at bidrage til den grønne omstilling via aktiviteter inden for blandt andet vindmøller, energibesparelser og elbiler. I 2016 har vi fortsat udbygningen af vores vindmølleportefølje, således vi nu har 34 MW vindmøller i drift. Vi har også realiseret energibesparelser i henhold til de krav, der stilles til os, på samme måde som vi har tilbudt det fynske erhvervsliv nye attraktive rådgivningsydelser, blandt andet via vores Energi- og klimapartnerskabskoncept.

Hos Energi Fyn ser vi det som en naturlig del af vores forretningsgrundlag at tage aktiv del i løsningen af de energi- og klimaudfordringer, vi står over for - med fokus på Fyn. Elsektoren er og bliver et omdrejningspunkt i løsningen af disse udfordringer og i udviklingen af fremtidens grønne energisystem. Elektrificeringen er vejen frem. Og i den udvikling er det vores mål-sætning at bidrage og gøre en forskel.

Vi bidrager allerede nu på flere fronter. Siden 2005 har vi opsat fjernaflæste elmålere hos alle vores andelshavere, hvilket har betydet, at andelshaverne gennem mange år har nydt godt af de muligheder, en fjernaflæst elmåler giver - blandt andet i forhold til at følge sit forbrug på tætteste hold og derigennem opnå et grundlag for at spare på det.

At spare på energien og realisere energibesparelser er også et afgørende virkemiddel i den grønne omstilling. Hos Energi Fyn har dette forretningsområde stort fokus. Dels gennem rådgivning og realisering af besparelser hos både private kunder, erhvervslivet og det offentlige i tæt samspil med vores øvrige kommercielle forretningsområder, dels gennem opfyldelsen af de lovpligtige energibesparelser. Forretningsområdet udmøntes gennem datterselskabet Energi Fyn Energibesparelser A/S.

Udover at realisere energibesparelser har vi i 2016 også haft opmærksomheden rettet mod vindmøller, varmepumper, regulerkraft og den grønne transport på Fyn. Den opmærksomhed har blandt andet resulteret i, at vi har udbygget vores vindmølleportefølje væsentligt. På samme måde som vindmøller, udgør også elbilen og varmepumper et omdrejningspunkt i den grønne omstilling - som virkemidler i den øgede elektrificering af fremtidens energisystem. Vores forretningsområde omkring vindmøller og regulerkraftaktiviteter udøves gennem datterselskabet Energi Fyn Produktion A/S.

### En udfordret energispareindsats

Også i 2016 har vi haft stort fokus på at opfylde vores lovpligtige energisparemål, hvilket vi er lykkedes med. Vores samlede besparelsesmål i 2016 udgjorde 60 GWh. Henover året har der været produceret flere energibesparelser end besparelsesmålet, hvorfor den overskydende mængde dels er videresolgt til andre selskaber, dels lagt på lager til 2017.

Indfrielsen af det lovpligtige energisparemål har været udfordret i 2016. Det har det som følge af, at de politiske rammer for indsatsen i årene 2016-2020 først kom på plads i slutningen af året. Med den politiske aftale er der nu skabt ro om den fremtidige energispareindsats og sikkerhed for de involverede parter - kunderne, aktørerne og energiselskaberne.

For de kommende år er netselskabernes energisparemål således nedsat samtidig med, at kravene til dokumentation, kvalitetssikring og kontrol er øget. Energi Fyns samlede besparelsesmål i 2017 udgør godt 64 GWh.

### Energirådgivning til erhvervslivet

Målrettet erhvervslivet og kommunerne har Energi Fyn også i 2016 tilbudt forskellige løsninger inden for energirådgivning og -styring, blandt andet med afsæt i vores online energistyringsværktøj - EnergyKey. Med EnergyKey kan virksomheder og kommuner få et samlet overblik over deres energiforbrug i bygninger med videre, ligesom der kan skabes et solidt fundament for den videre energioptimering og realisering af energibesparelser.



I tillæg til energistyringsværktøjet har Energi Fyn under overskriften "Energirådgivning uden regning" også tilbudt erhvervslivet og kommunerne et rådgivningskoncept. Med energirådgivning uden regning kan virksomheder og kommuner - uden omkostninger til rådgivningen - få kortlagt deres potentiale for rentable energibesparelserprojekter. Og efterfølgende bidrager vi til at sikre kvaliteten af den opnåede besparelse ved at deltage under selve implementeringsforløbet.

Der er tale om et koncept, som i 2016 er knyttet endnu tættere til vores erhvervsalg - og som dermed skal sikre endnu større kundetilfredshed og loyalitet - i tæt samspil med de øvrige produkter og services, vi leverer til det fynske erhvervsliv og de fynske kommuner.

Blandt de øvrige produkter og services, vi tilbyder det fynske erhvervsliv, er vores Energi- og klimapartnerskabssamarbejde, som skal hjælpe med at reducere virksomhedernes energiforbrug og CO<sub>2</sub>-udledning gennem et 360 graders eftersyn af energiforbrug og besparelspotentiale og dernæst gennem udarbejdelsen af en energi- og klimastrategi. Der er tale om et samarbejde, som skaber stor værdi og tilfredshed hos kunderne - blandt andet hos Odense Marcipan, som i 2016 indgik et Energi- og klimapartnerskab med Energi Fyn.

### ENERGI- OG KLIMA- PARTNERSKAB MED ODENSE MARCIPAN

Målet med Energi- og klimapartnerskabet er at reducere Odense Marcipans CO<sub>2</sub>-udledning frem mod 2020 med 20 % ved at:

- Reducere energiforbruget med 20 %.
- Konvertere energiressourcer.
- Forankre ansvarsbevidst, miljørigtig adfærd i virksomheden.
- Profilere indsatsen overfor interessenter.

### Projekt Effektiv Energi

Med det formål at styrke energirådgivningen og realiseringen af energibesparelser hos mindre og mellemstore virksomheder på Fyn, er det fynske partnerskab "Effektiv Energi" fortsat i 2016 - med deltagelse af Energi Fyn. Dermed styrker vi fortsat dialogen og samarbejdet med det fynske erhvervsliv og ikke mindst bidrager vi - også over for dette segment - til at skabe vækst og udvikling - til glæde og gavn for Fyn og fynboerne.

Og der er et besparelspotentiale at hente hos de små og mellemstore virksomheder. Erfaringerne viser, at de kan skære op til 35 procent af deres energiforbrug ved at investere i energirigtige løsninger. Disse potentialer kan Effektiv Energi være med til at hjælpe med at indfri.

### EFFEKTIV ENERGI

Effektiv Energi bygger på partnerskabet mellem fire fynske energiselskaber - Nature Energy, SEF, Fjernvarme Fyn og Energi Fyn samt 11 håndværkere, leverandører og MiljøForum Fyn.

Effektiv Energi er en gratis, uvildig service til fynske virksomheder med et årligt elforbrug på under 1.000.000 kWh.

### Tilskud til energiforbedringer hos private

Målrettet de private kunder giver Energi Fyn løbende tilskud til de energiforbedringer, der foretages i boligen i tæt samarbejde med Fjernvarme Fyn.

I samarbejde med BetterHome har Energi Fyn i 2016 opfordret endnu flere fynske boligejere til at energirenovere deres bolig. Gennem samarbejdet med BetterHome har boligejerne blandt andet fået mulighed for at få et gratis energitjek af deres bolig af en energivejleder med det formål at få boligen både energi- og klimaoptimeret. BetterHome er et partnerskab mellem Danfoss, Grundfos, ROCKWOOL og VELUX, der er gået sammen om at gøre det endnu nemmere for boligejerne at få skabt et energibesparende hjem med et godt indeklima.



En oplagt energiforbedring for mange boligejere er at investere i en varmepumpe. Energi Fyn har fortsat stort fokus på at udvide varmepumpen gennem rådgivning, hjælp til dimensionering og med den tilhørende myndighedsbehandling - i tæt samarbejde med de fynske VVS-installatører. At dømme ud fra antallet af nye installationer har varmepumpen vundet større og større indpas hos de fynske boligejere - i 2016 blev 250 nye varmepumpeinstallationer således registreret hos Energi Fyn, svarende til niveauet i 2015.

### Vindmølleporteføljen udvidet

I 2020 skal halvdelen af Danmarks elforbrug være dækket af vindkraft. De danske vindmøller producerede i 2016 12,8 TWh elektricitet, svarende til 38 % af det danske elforbrug. Selvom andelen af vindkraft er faldet fra 2015 til 2016 som følge af mindre vind, så har vindmøllerne fortsat produceret mere energi end nogen anden produktionsteknologi.

For at nå målet om 50 % vedvarende energiproduktion i 2020 kræver det en fortsat udbygning af landvindmøller. Energi Fyns vindmølleengagement tager afsæt i både at udvikle, eje og drive vindmøller på Fyn, men også i at investere i nøglefærdige vindmølleprojekter og i opkøb af eksisterende vindmøller, både på og uden for Fyn.

Vi har fortsat udbygningen af vores vindmølleportefølje i 2016, således vi ved årets udgang har 34 MW vindkraft i drift. Der er tale om opkøb af eksisterende vindmøller placeret i Jylland og på Sjælland, i kombination med udbygningen af et eksisterende vindmølleprojekt i Nejest i Brønderslev Kommune, hvor Energi Fyn i 2015 købte to nye vindmøller til opførelse via samarbejdet med Jysk Vindenergi. De to vindmøller blev rejst og idriftsat i slutningen af året som planlagt.

### Vindmølleprojektet på Odense Havn

En af Energi Fyns store vindmølleudviklingsprojekter er udviklingen af vindmøller på Odense Havns nye havneterminal ved Lindø Industripark i Munkebo - bestående af tre vindmøller på op til 150 meter.

I 2015 gav Kerteminde Kommune grønt lys til, at vindmølleprojektet kan realiseres, og en milepæl blev dermed nået. Kommunens grønne lys blev imidlertid udfordret, da en række borgere ankede godkendelsen; en anke, som dog i 2016 blev afvist af Natur- og Miljøklagenævnet. Dermed kunne startskuddet lyde til etableringen af vindmølleprojektet ved Lindø Industripark.

At føre et stort vindmølleprojekt ud i livet er aldrig uden udfordringer - og det er det heller ikke i den givne sag. Der er tale om et omfattende og komplekst projekt med mange forhold og ender, der skal mødes undervejs, såvel i forhold til myndighedsbehandlingen som i detailplanlægningen. Disse forhold har således medført, at projektet er blevet forsinket i forhold til den oprindelige tidsplan.

At der er tale om et omfattende og komplekst projekt med mange interesser involveret har også ladet sig afspejle i de lokale medier, som i særlig grad har taget denne sag til sig - om end ikke altid med en korrekt gengivelse af projektet eller med Energi Fyn stillet i et udpræget positivt lys. Energi Fyn har som følge heraf haft stort fokus på at styrke vores rolle og position i medierne. Som fynboernes energiselskab er det helt afgørende for os, at vi er en troværdig og ansvarlig vindmølleaktør.

Vi har ved Lindø Industripark et godt vindmølleprojekt med en tilhørende god placering, og det ser vi frem mod i 2017 at få ført ud i livet - i tæt samarbejde med Kerteminde Kommune, Odense Havn og de lokale borgere og interessenter.

### Fortsat vindkraftudbygning

Med ovenstående vindmølleinvesteringer og -projekter er Energi Fyns vindmøllefundament og bidrag til en konkurrencedygtig grøn omstilling blevet styrket væsentligt. Vi har store forventninger til den fortsatte vindmølleproduktion, ligesom vi har store forventninger til en fortsat positiv vækst i vindmølleporteføljen - ikke mindst i 2017.

Denne vækst skal ikke mindst ses i lyset af, at rammevilkårene for opsætning af nye vindmøller efter februar 2018 er ukendte, da de nuværende statslige tilskudsregler på dette tidspunkt udløber.

### Regulerkraftværker

Energi Fyns fem regulerkraftværker stiller hver dag produktionskapacitet til rådighed for markedet og har derigennem medvirket til at kompensere for de ubalancer, der forekommer i energisystemet, når for eksempel vinden ikke blæser som forventet. På den måde bidrager Energi Fyn til, at der kan tilføres en større andel vindkraft i det danske energisystem, uden at dette går ud over forsynings sikkerheden.

Tre af vores regulerkraftværker er placeret på Fyn, mens to regulerkraftværker er placeret på Sjælland. De to værker på Sjælland blev idriftsat pr. 1. januar 2016 med baggrund i en kontrakt med den systemansvarlige virksomhed Energinet.dk om levering af 36 MW opreguleringsreserver i Østdanmark. Regulerkraftværkerne på Sjælland har bidraget til en forbedret og stabiliseret resultatudvikling i selskabet.

Markedet for regulerkraftydelse i Vestdanmark har også i 2016 været udfordret og præget af usikkerhed. Som følge heraf søger Energi Fyn løbende at udvikle og optimere forretningsgrundlaget i takt med, at nye muligheder opstår. Et eksempel på dette er etableringen af regulerkraft i Østdanmark, på samme måde som vi også løbende udbygger og forbedrer værkernes funktionalitet, således de kan levere flere ydelser og agere på forskellige markeder.

### Opladning af elbiler på Fyn

Gennem vores medejerskab af elbiloperatøren CLEVER A/S støtter vi op om udbredelsen af flere elbiler og en tilhørende ladeinfrastruktur - med fokus på Fyn. Det gør vi som en naturlig del af vores mission og strategiske fundament om at bidrage til den grønne omstilling, og i den omstilling indgår elbilerne som et væsentligt element.

I 2015 og 2016 er det blevet nemmere at være elbilist på Fyn. Antallet af ladestander på Fyn langs motorvejene og i byerne er fordoblet, og netop denne udbygning er en forudsætning for, at også antallet af elbiler kan vokse fremadrettet. Og ser man på brugen af de fynske ladestander, så er der tale om en positiv udvikling, idet der allerede nu er registreret et stigende elforbrug på ladestanderne. Ladestanderne på Fyn er en del af CLEVERs samlede ladenetværk, som tæller mere end 900 ladepunkter i Danmark, Sverige og Nordtyskland.

## LOVPLIGTIG REDEGØRELSE FOR SAMFUNDSANSVAR

Hos Energi Fyn tager vi vores samfundsmæssige ansvar alvorligt. Som et andelsejet energiselskab er vi beviste om, at vi har et samfundsmæssigt ansvar, som vi hver dag bidrager til ved at integrere sociale og miljømæssige hensyn i vores forretningsaktiviteter og i dialogen med vores interessenter. Sådan har det også været i 2016, hvor vi både internt og eksternt har iværksat initiativer og skabt resultater, der både forretnings- og samfundsmæssigt giver værdi for vores andelshavere, kunder og medarbejdere. Vores bidrag fortsætter i 2017, hvor nye initiativer er på programmet.

Energi Fyn udviser hver dag et samfundsmæssigt ansvar som en naturlig del af vores virksomhed og de forretningsområder, der er en del heraf. Vi ønsker at drive vores virksomhed på en ansvarlig måde, hvor vi viser respekt for vores omgivelser og engagerer os i det samfund, vi er en del af.

Vores samfundsmæssige ansvar tager afsæt i koncernens CSR-politik. Vores CSR-politik redegør for Energi Fyns holdning og bidrag til samfundsansvar med udgangspunkt i vores strategi og forankret i vores værdier - Ansvarlig - Engageret - Udvikling. Men CSR-politikken beskriver også de retningslinjer, Energi Fyn har fastlagt for en løbende udbygning af virksomhedens CSR, således en målrettet og relevansbaseret indsats sikres.

Energi Fyns CSR-politik sætter fokus på temaer inden for de miljømæssige, sociale, samfunds- og samarbejds-mæssige områder, ligesom vi har fokus på at sikre, at Energi Fyn er en del af fremtiden - en del af den danske elsektor baseret på vores andelsejede fundament.

Inden for disse områder har Energi Fyn også i 2016 iværksat initiativer og skabt resultater, der både forretningsmæssigt og samfundsmæssigt skaber værdi. Nogle af disse initiativer er videreført fra 2015, mens andre er nye initiativer. På samme måde er der også fastlagt CSR-rettede initiativer for 2017 - initiativer, som i synergi med vores forretningsmæssige indsatser fortsat styrker både vores koncern som helhed og vores samfundsmæssige bidrag.

### Energi Fyn - en del af fremtiden

Som et andelsejet energiselskab, ejet af 200.000 fynske andelshavere, og med bevilling til at eje, drive og udvikle elforsynings-

nettet inden for et defineret område, har vi både nu og fremadrettet en hel særlig rolle at varetage og et helt særligt ansvar at udfylde.

Udviklingen i energisektoren går i disse år stærkt. Det gælder såvel regulatorisk som markedsmæssigt - og det gælder den teknologimæssige udvikling. Energi Fyn ønsker at spille en central rolle i den sammenhæng, og vi ønsker at gøre vores indflydelse gældende, således vores fundament og position i markedet til stadighed styrkes. I 2016 har vi således fortsat arbejdet proaktivt i forhold til udmøntningen af myndighedskrav og branchetiltag, ligesom vi har støttet op omkring de energimæssige beslutninger, der pålægges branchen. Det gælder engrosmodellens implementering, som Energi Fyn sammen med den øvrige branche idriftsatte den 1. april, det gælder den grønne omstilling og opførelsen af vindkraft, og det gælder vores bidrag til at sikre hensigtsmæssige rammer og vilkår for den fremtidige regulering af vores energisektor.

Energi Fyn vil være en del af fremtiden - en del af den fremtid, som fortsat skal gøre en forskel og skabe værdi for vores andelshavere, kunder og medarbejdere. Fundamentet for at være en del af fremtiden er skitseret i vores koncernstrategi "Energi Fyn 2017 - Det moderne fynske energiselskab", som Energi Fyn også i 2016 har arbejdet målrettet efter.

Et væsentligt element i koncernstrategien er vores ambition om at styrke Energi Fyn som "det fynske energiselskab". Det er således vores målsætning at samle Fyn i et fremtidssikret, forbrugerejet selskab. Det er vores opfattelse, at der på lidt længere sigt kun er plads til ét selskab på Fyn, og at dette selskab skal være ejet af fynboerne selv. Og Energi Fyn er blevet styrket som



“det fynske energiselskab” i 2016. Dels gennem købet af elforsyningen i Faaborg-Midtfyn Kommune, dels gennem konsolideringerne med de otte fynske transformerforeninger. Disse konsolideringer styrker vores fremtidige fundament, som sammen med vores videre strategiske udvikling skal sikre, at vi også bliver en del af fremtiden.

Arbejdet med koncernens videre strategiske udvikling - udmøntet i en ny koncernstrategi - blev igangsat i slutningen af 2016 og vil fortsætte i 2017. Den ny koncernstrategi skal både bygge videre på den nuværende koncernstrategi “Energi Fyn-2017 - Det moderne fynske energiselskab” og de resultater, der er skabt med denne, ligesom den skal bringe os til nye højder. Parallelt hermed vil vi i 2017 fortsat styrke vores arbejde med at sikre fortsat gevinstrealisering i den nuværende koncernstrategi, hvilket blandt andet sker med fokus på mål- og resultatstyring.

I arbejdet med koncernens strategiske udvikling og i sikringen af, at Energi Fyn er en del af fremtiden, indgår vores kunder som et helt centralt omdrejningspunkt. Analyser i 2016 har vist, at vores kunder er tilfredse med os og med den service, vi giver dem, på samme måde som en national analyse viser, at Energi Fyn har de mest tilfredse elkunder i Danmark. En væsentlig parameter i forhold til denne kundetilfredshed skal findes i det samfundsengagement, det enkelte selskab udviser; for Energi Fyns vedkommende er der tale om et samfundsengagement, som vi tager alvorligt, og som vi værner om.

### Energi Fyn som arbejdsplads

Energi Fyn ønsker til enhver tid at tiltrække og fastholde engagerede og kompetente medarbejdere gennem spændende og inspirerende opgaver inden for en branche i stadig udvikling.

Der er i Energi Fyn fastlagt et ledelsesgrundlag og dermed sat en tydelig retning for Energi Fyns ledelse og medarbejdere. Som leder i Energi Fyn er der en klar forventning om, at der ledes ud fra virksomhedens strategiske fundament og med fokus på at skabe en effektiv og attraktiv arbejdsplads. I den sammenhæng spiller vores arbejde med at udvikle og styrke Energi Fyn som en resultatskabende organisation en afgørende rolle. Der er tale om en indsats, som både i 2015 og 2016 har haft stort fokus - og også en indsats, der vil blive arbejdet videre med i 2017.

Et omdrejningspunkt i vores arbejde med den resultatskabende organisation har været introduktionen af mål- og resultatstyring - udmøntet i form af måltavler og tavlemøder. I 2016 er mål- og resultatstyring blevet implementeret på tværs af hele organisationen. Gennem løbende opfølgning og evaluering er det vur-

deringen, at medarbejderne - både administrative og udførende - har taget positivt imod arbejdet med mål- og resultatstyring og i stor udstrækning kan se sig selv i KPI'erne. Tavlemøderne er et godt forum til at samles og videndele, og der er skabt et styrket grundlag for bedre beslutningskraft og trivsel. Der er tale om en indsats, som løbende udvikles - også i 2017.

Til grund for vores arbejde med udviklingen af den resultatskabende organisation ligger vores koncernstrategi med tilhørende gennemførelse af en modenhedsanalyse blandt Energi Fyns medarbejdere med det formål at måle organisationens modenhed set i forhold til den modenhed, der sigtes efter i en resultatskabende organisation. På en lang række områder har der siden 2014 således været arbejdet med en optimering af koncernens modenhed, heriblandt med mål- og resultatstyring, vores ledelseskultur og lederudvikling samt HR-processer. Som led i vores arbejde med Energi Fyns videre strategiske udvikling efter Strategi-2017 gennemføres der i 2017 en ny modenhedsanalyse. I tilknytning hertil vil der også i 2017 blive arbejdet med lederevaluering og -udvikling med henblik på fortsat at styrke vores ledelseskultur og den enkelte leders performance.

Vores organisation er kendetegnet ved at rumme mange forskellige funktioner og stillinger inden for flere fagområder. Vores medarbejdere besidder stor faglig bredde, kompetencer og erfaring inden for såvel tekniske, administrative og kommercielle områder. Disse kompetencer søger vi hele tiden at udvikle og styrke, således vi også fremadrettet kan håndtere og løse vores opgaver på en god og professionel måde. I 2017 betyder det blandt andet, at vi vil arbejde med fastlæggelsen af rammerne for vores fremadrettede kompetence- og talentudvikling.

Parallelt med at styrke vores kompetencer og organisatoriske rammer som helhed, arbejder vi også løbende på at optimere og strømline vores processer, arbejdsgange og it-systemer. Udviklingen i energisektoren, idriftsætningen af engrosmodellen, et øget kommercielt fokus, it-sikkerhed, krav til indkøb og udbud samt konsolideringen med de fynske energiselskaber er eksempler på begivenheder, som har øget behovet for løbende optimering af processer, arbejdsgange og it-systemer. Dette fokus vil fortsætte i 2017, herunder med fokus på fortsat anvendelse af lean-værktøjer.

Som elforsyning har vi stort fokus på til enhver tid at sikre optimale rammer for sikkerhed og arbejdsmiljø. Sikkerhedsprocedurer og -standarder er således fastlagt på samme måde som nye tiltag og indretning af arbejdsstedet hele tiden søges optimeret, blandt andet gennem løbende besøg på arbejdsstederne og via dialog. Udviklingen i ulykker og nærved-ulykker følges

løbende på måltavler, ligesom den lære, man kan drage om hændelsen, gør det. Der er i den forbindelse arbejdet med en app, således ulykker og nærved-ulykker kan indrapporteres hurtigt. En hurtig indrapportering giver de bedste oplysninger om hændelsen. Omdrejningspunktet for dette arbejde er placeret i arbejdsmiljøorganisationen. Der er tale om en indsats, som også har vores fokus i 2017.

I samspil med koncernens udvikling og arbejdet med den resultatskabende organisation har der også i 2016 på flere fronter været iværksat en målrettet indsats for at reducere koncernens sygefravær. Et eksempel på en indsats har været en eksplicit opfordring til organisationen om at gøre brug af tilbud om forebyggende behandlinger. En opfordring, som blandt andet er givet via koncernens intranet, medarbejderblad, KPI'er på tavlemøder samt drøftelser i både chefgruppe og samarbejdsudvalg. Antallet af forebyggende behandlinger, som Energi Fyns medarbejdere har modtaget i 2016 er steget sammenlignet med 2015, mens antallet af medarbejdere, der benytter sig af de forebyggende behandlinger, ligger uændret sammenlignet med 2015. Til trods for den målrettede indsats har koncernens sygefravær udvist en stigende tendens i 2016 sammenlignet med 2015, hvorfor indsatsen videreføres til 2017 med henblik på at vende denne udvikling.

### Energi Fyn og lokalsamfundet

Som et fynsk andelselskab ser vi det som en naturlig del af vores forretning og daglige virke at bidrage til at udvikle Fyn. Vi mener, at Energi Fyn har en helt særlig rolle og et helt særligt ansvar i den forbindelse. Derfor gør vi en aktiv indsats på en lang række fronter for at medvirke til at udvikle Fyn og fynboerne - uanset om det handler om at udrulle fiber rundt om på Fyn, uddele midler fra vores to fonde, give fynboerne værdi qua vores sponsorsamarbejder, eller det handler om at støtte Øens klub- og foreningsliv gennem vores FynskSupport-ordning.

I 2016 uddelte Energi Fyns Almene Fond og Energi Fyns Udviklingsfond for 11. år i streg fondsmidler til nye spændende projekter på Fyn - omfattende 26 projekter til i alt 2,2 mio. kr. Udvalgelsen skete på baggrund af et rekordstort ansøgningsfelt på knap 500 ansøgninger. I tråd med den planlagte indsats for 2016 har Energi Fyn i årets løb fulgt realiseringen af fondsprojekterne tæt med henblik på at skabe endnu mere synlighed omkring fondene og deres bidrag til den fynske udvikling - både på de sociale medier, i den lokale presse og i vores generelle branding. Denne målrettede indsats fortsætter i 2017.

Også i 2016 har vi gjort en aktiv indsats for at være i øjenhøjde med fynboerne og møde dem, der hvor de er. Vores sponsor-

samarbejder, herunder ikke mindst fodboldsamarbejdet i Øens Hold og samarbejdet med det fynske klub- og foreningsliv gennem FynskSupport-ordningen er her helt centrale indsatser, på samme måde som også vores deltagelse i forskellige messer og events er det. Indsatsen vil fortsætte i 2017, hvor vores fynske fokus vil blive suppleret med et landsdækkende fokus i form af et nyt samarbejde med Røde Kors, som er indgået i 2016. I fællesskab skal Røde Kors og Energi Fyn samle penge ind til Røde Kors' humanitære og velgørende arbejde gennem salg af vores el- og gasprodukter. Dermed gør vi ikke bare en forskel på Fyn, men i hele Danmark.

Energi Fyns udrulning af fiber rundt om på Fyn må i den grad siges at medvirke til at udvikle Fyn og lokalsamfundene. Udrulningen af fibernet sker til de områder, hvor efterspørgslen fra kunderne er tilstrækkelig stor. Den lokale tilstedeværelse og engagement fra borgere, virksomheder og fra kommunens side er afgørende, når der skal udrulles fiber. Energi Fyn bakker op om den lokale tilstedeværelse - og således også i 2016. Ved årets udgang kunne mere end 56.000 fynske husstande få fibernet fra Energi Fyn, og ser man frem mod 2017 vil udbygningen af fibernet fortsætte - i tæt samarbejde med de fynske kommuner, virksomheder og borgere.

At yderligere områder på Fyn kan se frem til at få etableret fibernet fra Energi Fyn i 2017 kan også tilskrives regeringens bredbåndspulje fra 2016. Som med andre fiberprojekter har de lokale ildsjæle og ambassadører udført et stort stykke arbejde; et arbejde, der har resulteret i tilslutninger på over 70 %. Den store tilslutning har resulteret i, at projekterne er blevet trukket ud af bredbåndspuljen og i stedet bliver etableret efter Energi Fyns normale principper for fiberudrulning. Det betyder blandt andet, at 1.400 nordfynske husstande i 2017 får udrullet fibernet fra Energi Fyn.

Om det handler om fiberudrulning, fonde, FynskSupport eller andet, så er dialogen med vores kunder afgørende. Vores kunder skal føle sig godt behandlet og serviceret, ligesom de skal føle sig i gode og trygge hænder hos Energi Fyn. Med det udgangspunkt er det glædeligt, at en Energi Fyn-analyse foretaget i 2016 viser, at vores kunder er tilfredse med os, at deres opfattelse af os som fynboernes energiselskab er godt og ikke mindst, at de opfatter os som en troværdig og pålidelig virksomhed. Og til at understøtte disse resultater viser en landsdækkende analyse, at Energi Fyns elkunder er de mest tilfredse kunder i den danske elsektor. Energi Fyn vil i 2017 have fokus på at styrke dialogen med kunderne med henblik på at fastholde denne position.

### Energi Fyn som samarbejdspartner

Energi Fyn indgår i mange forskellige samarbejder - med kollegaselskaber, andre brancherelationer, leverandører af mange forskellige ydelser og flere andre aktører. I Energi Fyns CSR-politik er der sat fokus på Energi Fyns samarbejder i forhold til indkøb, udbud og lignende relationer.

Vi ønsker til enhver tid at fremstå som en seriøs og attraktiv samarbejdspartner, som tager sit samfundsansvar alvorligt. Gennem udbud af varer og tjenesteydelser optimerer vi rammerne for, hvordan vi køber ind og for, hvordan samarbejdet med vores leverandører udvikler sig. I udbudsprocessen gælder de grundlæggende EU-retslige regler for gennemsigtighed, ligebehandling og fri konkurrence. Ved løbende at konkurrenceudsætte koncernens udbud opnår vi de mest fordelagtige tilbud - således også i 2016.

Som led i udbud stilles der krav om at efterleve FN Global Compacts ti principper. Vi ønsker at sætte en standard for samfundsansvar for vores leverandører med henblik på at sikre, at de har gode værdier og principper om at overholde et fundamentalt ansvar omkring menneskerettigheder, miljø, antikorruption og arbejdsforhold. Vi benytter i den sammenhæng primært Sellihca som prækvalificeringssystem. Sellihca auditerer leverandører, der søger om optagelse i forhold til miljøkrav, etik og øvrige CSR-tiltag. Indgås kontrakt med en leverandør, der ikke er optaget i Sellihca, skal Energi Fyn modtage dokumentation for overholdelse af de generelle principper. Tilsvarende som i 2015 er dette også praktiseret i 2016.

Som beskrevet i CSR-handlingsplanen for 2016 har vi årets løb indarbejdet FN Global Compacts ti principper i vores kontraktskabeloner og forretningsbetingelser med det formål i endnu højere grad at sikre, at de leverandører vi handler med, har gode værdier og principper for at overholde et fundamentalt ansvar. Ligeledes er leverandørerne i Sellihca gennemgået og sammenlignet med de leverandører, vi samarbejder med. Arbejdet med FN Global Compacts principper vil fortsætte i 2017. Det er i 2017 således målsætningen, at 70 % af leverandørporteføljen i vores indkøbsfunktion har underskrevet en aftale omkring overholdelse af FN Global Compacts ti principper.

I 2017 vil der også være fokus på at implementere et miljøledelsessystem, som er ISO-certificeret med det formål at sikre, at Energi Fyn - også set i forhold til miljøhensyn - er en attraktiv samarbejdspartner. Implementeringen vil finde sted med afsæt i Energi Fyn Erhverv A/S og vil i første omgang have fokus på udarbejdelsen af de dokumenter, som er grundlaget for et efterfølgende miljøledelsessystem og -certificering.

### Energi Fyn og miljøet

Energi Fyn deltager aktivt i udviklingen af et bæredygtigt energisystem og bakker op omkring den grønne omstilling og de vision og målsætninger, der er udmeldt fra politisk side. Det gør vi, fordi det er en naturlig del af vores forretningsgrundlag at tage aktiv del i løsningen af de energi- og klimaudfordringer, vi står over for.

Vi bidrager på forskellig vis til den grønne omstilling. Siden 2013 har vi arbejdet målrettet med opførelsen af landvindmøller med det formål at bidrage til en konkurrencedygtig grøn omstilling og til at opfylde kundernes efterspørgsel efter grøn strøm. Energi Fyns vindmølle-engagement tager afsæt i både at udvikle, eje og drive vindmøller, men også i at investere i nøglefærdige vindmølleprojekter og i opkøb af eksisterende vindmøller både på og uden for Fyn. I den sammenhæng spiller den lokale opbakning og ejerskab en central rolle.

Energi Fyns vindmølleportefølje er udbygget markant i 2016, således vi ved årets udgang har 34 MW vindkraft i drift mod knap 14 MW ved udgangen af 2015. Energi Fyns vindmølle-engagement fortsætter i 2017 i henhold til fastlagt strategi på området.

Som en del af Energi Fyns forretningsgrundlag har vi også stort fokus på at realisere energibesparelser - dels gennem opfyldelsen af vores lovpligtige besparelsesmål, dels gennem rådgivning og realisering af besparelser hos private kunder, erhvervslivet og det offentlige.

Målrettet det fynske erhvervsliv og det offentlige har vi også i 2016 arbejdet med at udbrede vores Energi- og klimapartnerskabskoncept. Formålet med konceptet er at hjælpe virksomheden med at nedbringe dens samlede klimabelastning og energiomkostning og samtidig profilere virksomhedens klimainsats. Vi har i 2016 ikke nået vores målsætning for indgåelse af Energi- og klimapartnerskaber, hvorfor vi har tilpasset konceptet med henblik på at styrke indsatsen og sikre målopfyldelsen i 2017.

I forlængelse af ovenstående har vi også i årets løb sat fokus på energiforbruget i Energi Fyns eget domicil og på vores tilhørende adfærd med det formål at reducere vores CO<sub>2</sub>-udledning og miljøbelastning. I 2016 har vi således kortlagt mulighederne for affaldssortering i Energi Fyns kantine. Dette har medført, at organisk affald fra produktion og anvendelse fra 2017 vil indgå i produktionen af biomasse - qua samarbejde med et fynsk renovationsfirma. Det er anslået, at der er tale om 60-70 % af kantinen daglige affald, der vil blive genanvendt. Indsatsen omkring affaldssortering i domicilet fortsætter i 2017. På sam-

me måde har opmærksomheden i 2016 også været rettet mod en øget elektronisk udsendelse af publikationer med det formål at reducere produktionen og forsendelsen af printede publikationer - dels målrettet de publikationer, vi modtager hos Energi Fyn, dels målrettet de publikationer, der udsendes fra Energi Fyn. Der er tale om en indsats, som har vores løbende bevidsthed.

At reducere vores CO<sub>2</sub>-udledning og miljøbelastning indgår ligeledes som en naturlig del af vores forretningsområde omkring elnettet. I 2016 har vi således installeret 48 varmepumper på 32 transformestationer - med en væsentlig energibesparelse til følge. Installationen af varmepumper på transformestationer fortsætter i 2017. I 2017 vil vi også have opmærksomheden rettet mod at sikre nærmiljøet ved vores transformestationer blandt andet gennem fokus på brugen af kemikalier og oliespild fra ledninger, ligesom vi fortsat vil have fokus på at minimere nettab. Hertil vil alle olieholdige kabler i 60 kV nettet blive udfaset i løbet af en 5-årig periode som følge af kablernes alder og hensynet til den miljømæssige risiko.

Energi Fyn støtter op om udbredelsen af flere elbiler og en tilhørende ladeinfrastruktur - med fokus på Fyn. Gennem vores medejerskab af CLEVER A/S har Energi Fyn medvirket til at gøre det nemmere at være elbilist på de fynske veje, idet antallet af ladestander langs motorvejene og i byerne er fordoblet i løbet af 2015 og 2016. I tråd med CSR-handlingsplanen for 2016 har Energi Fyn også haft fokus på koncernens egen bilpark og på muligheden for at inkludere flere elbiler i denne. Dette har i første omgang betydet en kortlægning af bilernes kørselsdata, gennemførelsen af kurser i energieffektiv køreteknik samt måling af effekt ved dæktrykindikatorer. Der er tale om en kortlægning, som fortsætter i 2017.

### Kønsmæssig sammensætning af ledelsen

I henhold til reglerne om kønsmæssig sammensætning af ledelsen er det bestyrelsen i Energi Fyn a.m.b.a., som skal fastsætte konkrete måltal og politik for andelen af det underrepræsenterede køn i det øverste ledelsesorgan, hvis det underrepræsenterede der udgør mindre end 40 %. Da der på bestyrelsesniveau ikke er en ligelig fordeling af mænd og kvinder, finder reglerne således anvendelse på dette niveau. Rammerne herfor er det fundament, Energi Fyn-koncernen drives på baggrund af - det vil sige koncernens struktur, ejerskab og organisering som et forbrugerejet energiselskab.

Som et forbrugerejet energiselskab er Energi Fyn i sit fundament demokratisk. Energi Fyns 200.000 andelshavere vælger hvert 4. år de medlemmer, som skal sidde i Energi Fyns repræsentantskab, og det er således af og blandt repræsentantskabet, at bestyrelsen vælges. I repræsentantskabet sidder 82 medlemmer, som vælger en bestyrelse på syv medlemmer. Næste gang der er valg til repræsentantskabet er i 2018.

Med respekt for det andelsejede fundament og demokrati er det til enhver tid Energi Fyns målsætning at have et så bredt som muligt sammensat repræsentantskab, som også lader sig afspejle i bestyrelsen. Derfor tilrettelægger vi repræsentantskabsvalg, der når ud til alle andelshavere - både direkte og via massemedier. På den måde er det målsætningen at ramme alle segmenter, både kvinder og mænd, yngre og ældre - i forhold til at ønske at opstille som kandidat. I vores nuværende repræsentantskab sidder 12 kvinder og 70 mænd.

I Energi Fyns bestyrelse er der seks mænd og en kvinde. Det er Energi Fyns mål, at der på længere sigt er en ligelig kønsmæssig fordeling i bestyrelsen. Der er valg til bestyrelsen hvert andet år - næste gang i 2017, hvor der skal vælges fire medlemmer.

På de øvrige ledelsesniveauer i Energi Fyn-koncernen er der ikke tale om et underrepræsenteret køn, men derimod en ligelig fordeling mellem kønnene.



## ORGANISATIONEN

Også i 2016 har vi arbejdet målrettet hen mod at styrke os som en resultatskabende organisation. Vi har indført mål- og resultatstyring i hele organisationen, på samme måde som vi har styrket organisationen og tilført nye kompetencer. Fortsat effektivisering og optimering af systemer og arbejdsgange har også været på dagsordenen – blandt andet som følge af engrosmodellens implementering, konsolideringer og et øget IT-mæssigt fokus.

Energi Fyn har også i 2016 haft stort fokus på at styrke og optimere vores organisation og på at udvikle koncernens medarbejdere. Fundamentet i det arbejde er vores værdier og leveregler, vores kultur og trivsel. Og det er arbejdet med at styrke Energi Fyn som en resultatskabende organisation – både gennem kompetenceudvikling, men også gennem fortsat optimering og effektivisering af den daglige drift, af vores systemer og arbejdsgange.

Vores værdier er helt centrale i vores arbejde. Det er vores værdier, som er omdrejningspunktet for den måde, vi ønsker at agere, tænke og handle på i Energi Fyn – og det er vores værdier, som lader sig afspejle i den måde, vi optræder på over for vores kunder, samarbejdspartnere og andre interessenter. Sammen med vores vision, mission og målsætninger sætter det retningen for vores medarbejdere.

### Energi Fyn som en resultatskabende organisation

Til grund for vores arbejde med udviklingen af en resultatskabende organisation ligger vores koncernstrategi med tilhørende gennemførelse af en modenhedsanalyse blandt Energi Fyns medarbejdere – med det formål at måle organisationens modenhed set i forhold til den modenhed, der sigtes efter i Energi Fyns arbejde hen mod en resultatskabende organisation.

Der er nu på en lang række områder arbejdet med en løbende optimering af Energi Fyns modenhed. Som led i arbejdet med Energi Fyns strategiske udvikling efter Strategi-2017 er der i starten af 2017 gennemført en ny modenhedsanalyse blandt vores medarbejdere med henblik på at se udviklingen i vores modenhed gennem strategiperioden og derudfra iværksætte nye tiltag.

Ét tiltag i arbejdet hen mod den resultatskabende organisation har været et lederudviklingsforløb med afsæt i Energi Fyns ledelsesgrundlag. Formålet med lederudviklingsforløbet har været at få sat ord på, hvad lederne i Energi Fyn konkret skal gøre mere af og blive bedre til for at udvikle medarbejderne og organisationen hen mod den resultatskabende organisation. En lederevaluering på baggrund af denne indsats er gennemført som en del af modenhedsanalysen i 2017.

### Mål- og resultatstyring

Et helt centralt element i arbejdet hen mod at blive en resultatskabende organisation er vores arbejde med mål- og resultatstyring. Et arbejde, som er fortsat i 2016, og som sætter fokus på fremdrift, på at kunne måle og følge systematisk op på vores mål og resultater og derigennem hele tiden kunne forbedre vores præstationer.

Mål- og resultatstyringen – i form af måltavler og afholdelsen af tavlemøder – er i årets løb blevet implementeret på tværs af organisationen med baggrund i et fælles koncept. Formålet hermed har været at sikre en samlet og helhedsorienteret koncerntilgang. Både i forhold til det at arbejde med mål- og resultatstyring, og til selve måden at praktisere det på – som en naturlig og sund del af vores kultur og en del af det at være en resultatskabende organisation.

Vi er nået langt med indsatsen i 2016, men der er også tale om et arbejde, som kræver et kontinuerligt fokus og udvikling. Kun på den måde bliver det en naturlig del af vores hverdag og en naturlig del af vores resultatskabende kultur. Dette arbejde fortsætter i 2017.



## Optimering af processer, arbejdsgange og systemer

På samme måde som vores arbejde med mål- og resultatstyring udgør en væsentlig del af det at være en resultatskabende organisation, så udgør også vores løbende arbejde med optimering af processer, arbejdsgange og systemer det.

For at være en resultatskabende organisation skal vi hele tiden optimere og strømline vores processer og arbejdsgange. Kun derigennem kan vi opnå en samlet optimering af vores interne ressourcer, en øget effektivitet, en større helhedsorientering – og i sidste ende et bedre grundlag at performe og skabe resultater på baggrund af.

Dette fokus har Energi Fyn også i 2016 haft. Processer og arbejdsgange er blevet optimeret, blandt andet gennem brugen af en række lean-værktøjer i såvel den kommercielle del som i den regulerede del af koncernen. Dertil har også engrosmodellens implementering medført mange reviderede og nye processer og arbejdsgange, som vi fortsat skal arbejde målrettet på at optimere.

I tillæg til optimering af processer og arbejdsgange hører også vores arbejde med hele tiden at optimere vores brug af it-systemer og andre værktøjer, således vores forretning er bedst muligt understøttet. Vores it-systemer og generelle it-sikkerhed spiller her en afgørende rolle i forhold til altid at være i stand til at understøtte det enkelte forretningsområde og koncernen som helhed på bedste vis. På samme måde understøtter og optimerer også andre værktøjer vores løbende performance – det være sig inden for projekthåndtering, asset management og kundeforvaltning.

En støttefunktion, som også i 2016 er blevet optimeret, er vores lager- og logistikfunktion. I slutningen af året flyttede lager- og logistikfaciliteterne til nye, fremtidssikrede lokaliteter i Odense – tæt på hovedkontoret.

## En styrket organisation

Også i 2016 har vi haft fokus på at styrke organisationen og vores kompetencer inden for en række forretningsområder.

Ét af de områder, vi har styrket i årets løb er det kommercielle forretningsområde med tilhørende støttefunktioner. Med henblik på at styrke vores samlede kundeperformance og sikre et sammenhængende kundefokus med tilhørende ledelse, er den kommercielle organisering blevet tilpasset og optimeret i sidste halvdel af året. Og som led heri er Finn Andersen tiltrådt som kommerciel direktør.

Med denne organisationsændring er der skabt et styrket kommercielt fundament på tværs af organisationen, som vil være værdiskabende for Energi Fyn.

Også inden for andre forretningsområder og støttefunktioner er der sket en optimering af organisationens struktur med tilhørende kompetenceopbygning. Dette er gældende både inden for de kommercielle forretningsområder og inden for det tekniske og regulerede forretningsområde.

Energi Fyns overordnede organisation er vist på side 55. Den daglige ledelse består af koncernchef Bent Agerholm, økonomidirektør Lone Hjort, teknisk direktør Klaus Winther, kommerciel direktør Finn Andersen samt bredbåndsdirektør Carsten N. Hansen.

## Trivsel, udvikling og fravær

Organisationens trivsel og udvikling indgår som en naturlig del af arbejdet med den resultatskabende organisation, i udviklingen af vores ledere og medarbejdere og i arbejdet med mål- og resultatstyring.

Den årlige medarbejderudviklingssamtale med tilhørende opfølgningssamtaler er i 2016 fortsat og optimeret. Med afsæt i koncernens strategiske udvikling og målsætninger skal medarbejderudviklingssamtalen medvirke til at sikre, at der er sammenhæng mellem Energi Fyns udvikling og udviklingen af den enkelte medarbejder.

Og netop dette fokus på udvikling og på at skabe mål og retning for den enkelte medarbejder, er et afgørende virkemiddel til at skabe trivsel og tilfredshed. Afviklingen af medarbejderudviklingssamtalerne og opfølgningen herpå har således stor opmærksomhed som led i arbejdet med den resultatskabende organisation; et arbejde, der fortsætter i 2017.

I sammenhæng med vores fokus på at skabe trivsel og udvikling i organisationen hører også vores fokus på koncernens fravær. Med afsæt i vores fraværspolitik har vi også i 2016 italesat vigtigheden af at arbejde med og sætte fokus på sygefravær. Dels gennem hele tiden at styrke trivslen og derigennem forebygge antallet af sygdommeldinger, dels gennem en proaktiv og systematisk opfølgning på allerede sygemeldte medarbejdere.

Energi Fyns sygefravær i 2016 har desværre udvist en stigende tendens, hvorfor vi i 2017 styrker vores målrettede indsats. Der er tale om forskellige initiativer, som hver især skal bidrage til at vende udviklingen.

## ØKONOMISK RESULTAT

Koncernens indtjening og cash flow lever op til forventningerne og tegner godt i forhold til Energi Fyn-koncernens planer for de kommende år.

Et af de områder, som i 2016 har haft stor bevågenhed, har været konsolidering på eldistributionssiden.

Det har vist sig, at de synergier, der var skitseret ved købet af FFV EL A/S og FFV Energi A/S samt konsolideringen med de 8 fynske transformerforeninger, fuldt ud har levet op til forventningerne.

Der er i årets løb indført og arbejdet med nye systemer. Dette gælder for eksempel implementeringen af asset management i driften af distributionsnettet og fokus på at investere i nettet på rette tid, dels i forhold til nettets driftstilstand, dels i forhold til behovene for udbygning. Der er således gennemført analyser af de fremtidige udbygningsbehov, og hvordan udbygningen skal ske rent strukturelt. Dermed er der skabt et langsigtet overblik over investeringsbehovene i distributionsnettet fremadrettet. Ligeledes er der udarbejdet en særskilt analyse af investeringsbehovet for 60 kV nettet.

På samme måde har koncernen skitseret sine ønsker og planer for udbygning indenfor vindproduktion og bredbåndsområdet.

Hvor investering i eldistributionsanlæg har lang tilbagebetalingstid og relativt lavt afkast - men dog forholdsvis stabilt - er der fokus på opbygning af en portefølje af vindkraftanlæg, som har relativt kort tilbagebetalingstid og et højere afkast, og hvor indtjeningen er sikret dels gennem gældende tilskudsordninger og mulighederne for at afdække produktionen prismæssigt. Vi er dog bevidste om, at økonomien for nyopførte anlæg, der sættes i drift efter 21. februar 2018, ikke er kendte.

På bredbåndssiden prioriteres investeringerne i forhold til, om der opnås tilfredsstillende tilslutning til det enkelte projekt, inden dette iværksættes. Fokus er også på at opnå høj grad af eftertilslutning på allerede etablerede anlæg.

Investeringsomfanget i koncernen har ligget højt i 2016. Der er anvendt for DKK 459 mio. mod DKK 362 mio. i foregående år. Der er investeret i elforsyningsnettet med ca. DKK 120 mio., i udrulningen af bredbåndsfiber med DKK 110 mio. og med DKK 180 mio. i vindmøller. Der er sket anlægs- og renoveringsopgaver på vejbelysning samt køb og indretning af nyt lager, hvor det

gamle lager afhændes i det kommende år. Hertil kommer i 2016 købet af tilknyttede virksomheder med DKK 288 mio.

Det har været muligt at realisere alle ønskede investeringsmuligheder, som er opstået.

Investeringsomfanget har dermed i 2016 rundet DKK 700 mio., og selvom der ikke umiddelbart ventes så højt et investeringsniveau i 2017, ligger der allerede betydelige investeringsbehov og muligheder forude. Der er derfor stærkt fokus på likviditet og cash-flow.

I 2016 bidrager driften med et frit cash-flow før afskrivninger, forrentning og skat på DKK 311 mio. mod DKK 248 mio. i 2015. Selvom dette er et meget væsentligt bidrag til finansieringen, har der været behov for at tilrettelægge en langsigtet kapitalstruktur. Med det lave renteniveau på lånekapital er der igangsat en låneomlægning, som skal sikre, at der med god varighed opnås stabile lave låneomkostninger samtidig med, at likvid kapital i muligt omfang kommer ud at arbejde i primær resultatskabelse. Det vil betyde en reduktion i selskabets værdipapirbeholdninger, men medvirke til en langsigtet understøttelse af aktiviteterne.

Det forventes således, at der kan skabes resultater af den primære drift, der som minimum ligger på linje med resultatet for 2016, og at dette tilsvarende vil være gældende for årsresultaterne før skat.

Resultatet før skat udgør DKK 105 mio. og efter skat DKK 79 mio. Resultatet ligger dermed væsentligt over foregående års resultat, der udviste et resultat før skat på DKK 75 mio. og efter skat DKK 60 mio.

Som en integreret del af regnskabsaflæggelsen foretages der en vurdering af alle aktivers evne til at genvinde investeringer gennem den fremtidige indtjening. Der har i den forbindelse tidligere været foretaget nedskrivning af bredbåndsaktiver og af værdien af regulerkraftanlæg.

Der er ikke fundet behov for at foretage nedskrivninger i 2016. Dog har vedholdende driftsunderskud og hård konkurrence på bredbåndsmarkedet ført til nedskrivning af kapitalandelen i bredbåndsselskabet Wao A/S, og ligeledes har den væsentligt langsommere penetration på elbilmarkedet ført til nedskrivning af kapitalandelen i CLEVER A/S, der driver ladestander til Elbiler. Det samlede beløb andrager DKK 20 mio.

For at imødekomme usikkerheden omkring de fremtidige handelsforhold for el ved forsyningspligtens bortfald til maj 2017 samt usikkerheden om udviklingen i afsætningen af produktet Gasel, er der foretaget en initialhedskrivning på goodwill fra erhvervelsen af FFV EL A/S og FFV Energi A/S.

Selvom energibranchen endnu ikke kender de økonomiske og reguleringsmæssige vilkår for elnetselskaberne, som der skal arbejdes efter fra 2018 og frem er det vurderingen, at Energi Fyn har den nødvendige tilpasningsevne til at imødekomme disse krav.

Udarbejdelsen af årsrapporten forudsætter, at ledelsen foretager en række skøn og vurderinger af forhold, der har indflydelse på den regnskabsmæssige værdi af aktiver og forpligtelser.

Ledelsen anser disse skøn for forsvarlige, og det er ledelsens opfattelse, at disse skøn sammen med de ledelsesmæssige tiltag, der er udført i 2016, understøtter koncernens fremtidige langsigtede indtjeningsevne.

Regnskabsresultatet anses for tilfredsstillende.

## KAPITALBEREDSKAB

Koncernens kapitalstruktur er tilrettelagt til at imødekomme kapitalkravene på såvel kort som langt sigt. Likviditeten er god og giver den ønskede handlefrihed og plads til et beredskab i forhold til eventuelle muligheder for yderligere konsolidering.

Selskabet har endvidere gode kreditfaciliteter, og omkostningerne til sikring af dette likviditetsmæssige råderum er balanceret på et attraktivt niveau. Samarbejdet med banker og realkreditinstitutter fungerer tilfredsstillende.

## RISK MANAGEMENT

Den systematiske kortlægning af koncernens risici blev iværksat i 2010 og følges op af halvårslige vurderinger i bestyrelsen.

Koncernens risikostyring følges således gennem en systematisk kortlægning og vurdering af risici, ikke blot af finansiel, konkurrencemæssig og lovgivningsmæssig karakter, men også på operationelle faktorer som it-systemer, kapacitet og ressourcer. Kundetilfredshedsanalyser og konkurrentanalyser er også - i samspil med det omgivende samfund - i fokus, tilsvarende som den modenhedsanalyse, der er gennemført blandt organisationens medarbejdere er det.

Den løbende risikovurdering danner ligeledes grundlag for vurderinger af de skøn, der anlægges i estimater og regnskaber, herunder i årsrapporten.

### Renterisici

Anlægs lån er sammensat af såvel fast forrentede som variabelt forrentede lån. Lånene har forskellig løbetid. Dette nedsætter eksponeringen overfor ændringer i renteniveauet.

Kassekreditter og driftskreditter er variabelt forrentede og forhandles kontinuerligt.

### Valutarisici

Koncernen har lån optaget i danske kroner. Forretningsmæssige transaktioner foregår typisk i danske kroner.

### Kreditrisici

Koncernens kreditrisici knytter sig især til tilgodehavender fra salg. Koncernen har ikke enkelttilgodehavender, der kan påvirke koncernens økonomiske og likviditetsmæssige stilling mærkbart.

Koncernens betalingsbetingelser følger gældende branchenormer.

### Øvrige risici

Koncernen driver netvirksomhed i henhold til bevilling meddelt fra Energistyrelsen. Indtægter fra netvirksomhed er underlagt prisregulering efter reglerne i bekendtgørelse om indtægtsrammer for netvirksomheder og regionale transmissionsselskaber. Disse kontrolleres af Energitilsynet.

### Skattemæssige risici

Energi Fyn a.m.b.a. er undergivet skattepligt i henhold til selskabsskattelovens §1 stk. 1 nr. 6, som alene omfatter indtægt

af erhvervmæssig virksomhed. Det indebærer, at Energi Fyn a.m.b.a. kan oppebære finansielle indtægter skattefrit. Energi Fyn Holding afregner skat for koncernens øvrige sambeskat-

tede selskaber. Skattegrundlaget er veldefineret og Energi Fyn-koncernen vurderer ikke at have skattemæssige risici.

---

## BEGIVENHEDER EFTER REGNSKABSÅRETS UDLØB

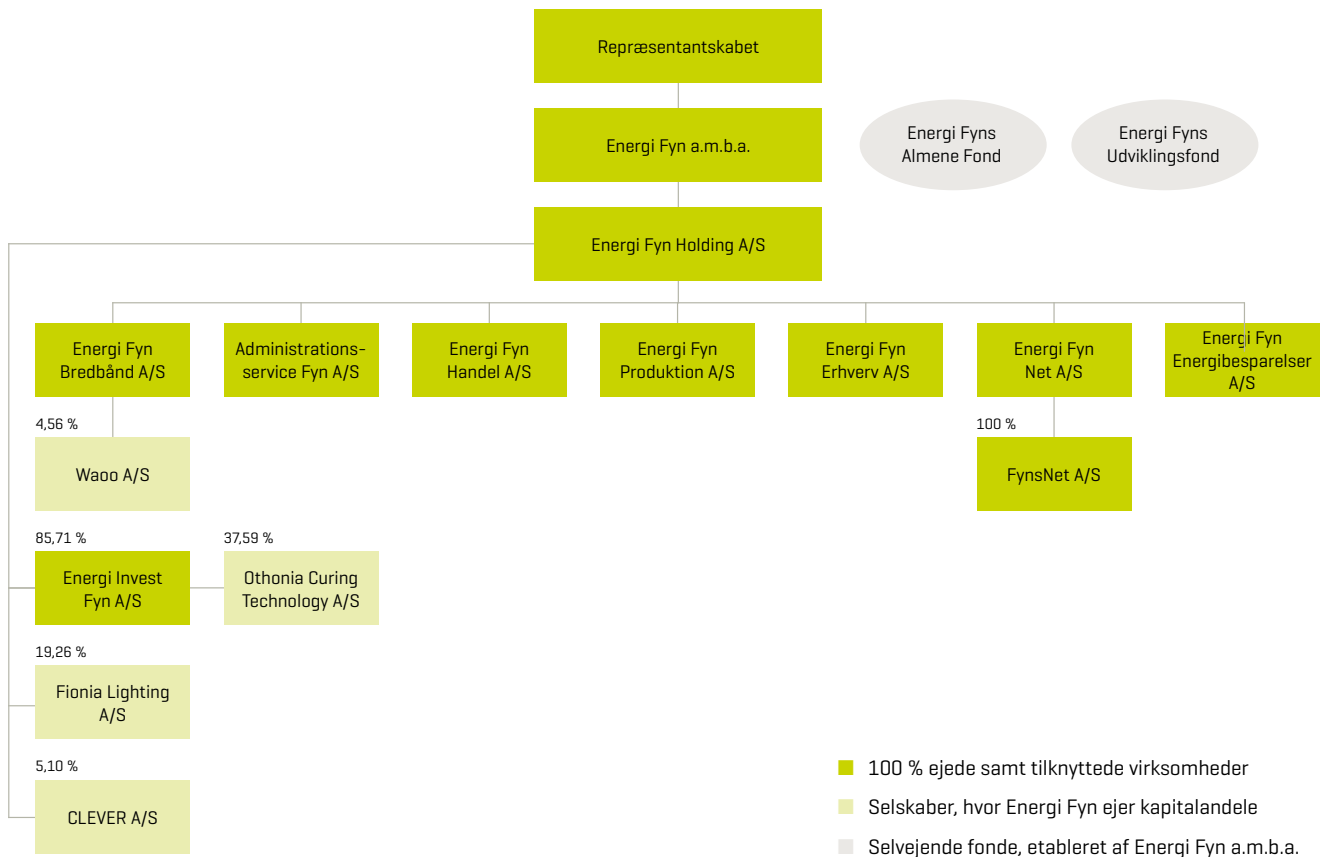
Der er efter regnskabsårets afslutning ikke indtrådt forhold, der giver anledning til at ændre vurderingen af regnskabet resultat og den fremtidige økonomiske udvikling.

---

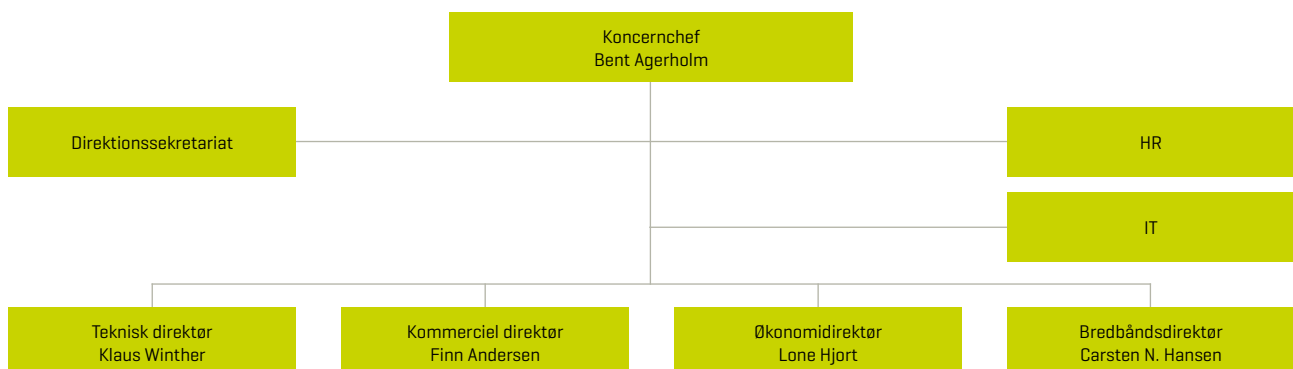
## DEN FORVENTEDE ØKONOMISKE UDVIKLING

Der investeres fortsat markant i udviklingen af processer og systemer, og med de synergier, der realiseres i forbindelse med konsolideringen af koncernen forventes det, at der vil blive skabt et resultat af den primære drift, der som minimum ligger på linje med regnskabsresultatet fra 2016.

# KONCERNENS STRUKTUR PR. 31. DECEMBER 2016



## ENERGI FYNS OVERORDNEDE ORGANISATION







# ANVENDT REGNSKABSPRAKSIS

Årsrapporten for Energi Fyn-koncernen 2016 er aflagt i overensstemmelse med årsregnskabslovens bestemmelser for klasse C-virksomheder (stor).

Selskabet har med virkning fra 1. januar 2016 implementeret lov nr. 738 af 1. juni 2015. Dette medfører følgende ændringer til indregning og måling for:

1. Årlig revurdering af restværdier på materielle aktiver
2. Metode ved koncerninterne virksomhedssammenslutninger
3. Måling af andre kapitalandele

Punkt 1: Der skal fremover foretages årlig revurdering af restværdier på materielle aktiver. Selskabet har ingen væsentlige restværdier på materielle aktiver, ud over hvad der er henført til selskabets grunde. Ændringen foretages derfor i henhold til overgangsbekendtgørelsens §4 alene med fremadrettet virkning som en ændring af regnskabsmæssigt skøn og har ingen effekt for egenkapitalen.

Punkt 2: Ved virksomhedssammenslutninger med deltagelse af virksomheder under modervirksomhedens kontrol anvendes fremover book value-metoden, hvor sammenlægningen anses som gennemført på erhvervelsestidspunktet uden tilpasning af sammenligningstal. Tidligere blev sammenlægningen anset som sket ved regnskabsårets start med tilpasning af sammenligningstal.

Punkt 3: Andre kapitalandele måles fremover til anskaffelses-sum, hvor de tidligere blev målt til dagsværdi. Hvis der foreligger en objektiv indikation på, at kapitalandele er værdiforringet, foretages nedskrivning heraf på individuelt niveau.

Ændringerne har ikke nogen beløbsmæssig effekt for sammenligningstallene.

Bortset fra ovenstående samt nye og ændrede præsenterings- og oplysningskrav som følge af lov nr. 738 af 1. juni 2015, er årsregnskabet aflagt efter samme regnskabspraksis som sidste år.

## Koncernregnskab

Koncernregnskabet omfatter modervirksomheden Energi Fyn a.m.b.a. og dattervirksomheder, hvori Energi Fyn a.m.b.a. direkte eller indirekte besidder mere end 50 % af stemmerettighederne eller på anden måde har bestemmende indflydelse. Virksomheder, hvori koncernen besidder mellem 20 % og 50 %

af stemmerettighederne og udøver betydelig, men ikke bestemmende indflydelse, betragtes som associerede virksomheder.

Koncernregnskabet er udarbejdet som et sammendrag af modervirksomhedens og de enkelte dattervirksomheders regnskaber opgjort efter koncernens regnskabspraksis, elimineret for koncerninterne indtægter og omkostninger, aktiebesiddelser, interne mellemværender og udbytter samt realiserede og urealiserede fortjenester ved transaktioner mellem de konsoliderede virksomheder. Urealiserede fortjenester ved transaktioner med associerede virksomheder elimineres i forhold til koncernens ejerandel i virksomheden. Urealiserede tab elimineres på samme måde som urealiserede fortjenester, i det omfang de ikke er udtryk for værdiforringelse.

I koncernregnskabet indregnes dattervirksomhedernes regnskabsposter 100 %. Minoritetsinteressernes andel af årets resultat og af egenkapitalen i dattervirksomheder, der ikke ejes 100 %, indgår som en del af koncernens resultat henholdsvis egenkapital, men præsenteres separat.

## Virksomhedssammenslutninger

Nyerhvervede eller nystiftede virksomheder indregnes i koncernregnskabet fra anskaffelsestidspunktet. Solgte eller afviklede virksomheder indregnes i den konsoliderede resultatopgørelse frem til afståelsestidspunktet. Sammenligningstal korrigeres ikke for nyerhvervede, solgte eller afviklede virksomheder.

Fortjeneste eller tab ved afhændelse af dattervirksomheder og associerede virksomheder opgøres som forskellen mellem afhændelssummen og den regnskabsmæssige værdi af nettoaktiver på salgstidspunktet inkl. ikke-afskrevet goodwill og forventede omkostninger til salg eller afvikling.

Ved køb af nye virksomheder anvendes overtagelsesmetoden, hvorefter de nytilkøbte virksomheders identificerede aktiver og forpligtelser måles til dagsværdi på erhvervelsestidspunktet. Omkostninger til omstruktureringer, som er indregnet i den overtagne virksomhed inden overtagelsesdagen, og som ikke er aftalt som led i virksomhedsovertagelsen, indgår i overtagelsesbalancen og dermed fastlæggelse af goodwill. Omstruktureringer, der beslutes af den overtagende virksomhed, indregnes i resultatopgørelsen. Der tages hensyn til skatteeffekten af de foretagne omvurderinger.

Positive forskelsbeløb (goodwill) mellem kostpris og dagsværdi af overtagne identificerede aktiver og forpligtelser, indregnes under immaterielle aktiver og afskrives systematisk over resultatopgørelsen efter en individuel vurdering af den økonomiske levetid.

Negative forskelsbeløb (negativ goodwill) indregnes som en indtægt i resultatopgørelsen på overtagelsestidspunktet, når de almindelige betingelser for indregning af en indtægt er til stede.

### Koncerninterne virksomhedssammenslutninger

Ved virksomhedssammenslutninger som køb og salg af kapitalandele, fusioner, spaltninger, tilførsel af aktiver og aktieombytninger mv. ved deltagelse af virksomheder under modervirksomhedens kontrol anvendes book value-metoden, hvor sammenlægningen anses for gennemført på erhvervelsestidspunktet uden tilpasning af sammenligningstal. Forskelle mellem det aftalte vederlag og den erhvervede virksomheds regnskabsmæssige værdi indregnes på egenkapitalen.

### Minoritetsinteresser

Ved første indregning måles minoritetsinteresser enten til dagsværdien af minoritetsinteressernes ejerandel eller til minoritetsinteressernes forholdsmæssige andel af dagsværdien af den overtagne virksomheds identificerbare aktiver, forpligtelser og eventualforpligtelser.

I førstnævnte tilfælde indregnes der således goodwill vedrørende minoritetsinteressernes ejerandel i den overtagne virksomhed, mens der i sidstnævnte tilfælde ikke indregnes goodwill vedrørende minoritetsinteressernes ejerandel. Måling af minoritetsinteresser vælges transaktion for transaktion og anføres i noterne i forbindelse med beskrivelsen af overtagne virksomheder.

### Afledte finansielle instrumenter

Afledte finansielle instrumenter indregnes første gang i balancen til kostpris og måles efterfølgende til dagsværdi. Ændring i dagsværdien af afledte finansielle instrumenter, der er klassificeret som og opfylder kriterierne for sikring af dagsværdien af et indregnet aktiv eller en indregnet forpligtelse, indregnes i resultatopgørelsen sammen med ændringer i dagsværdien af det sikrede aktiv eller den sikrede forpligtelse. Ændring i dagsværdien af afledte finansielle instrumenter, der er klassificeret som og opfylder betingelserne for sikring af fremtidige aktiver og forpligtelser, indregnes i andre tilgodehavender eller anden gæld samt i egenkapitalen. Resultater den fremtidige transaktion i indregning af aktiver eller forpligtelser, overføres beløb, som tidligere er indregnet under egenkapitalen, til kostprisen for henholdsvis aktivet eller forpligtelsen. Resultater den fremtidige

transaktion i indtægter eller omkostninger, indregnes beløb, som tidligere er indregnet i egenkapitalen, i resultatopgørelsen i den periode, hvor det sikrede påvirker resultatet.

For afledte finansielle instrumenter, som ikke opfylder betingelserne for behandling som sikringsinstrumenter, indregnes ændringer i dagsværdi løbende i resultatopgørelsen.

## RESULTATOPGØRELSEN

### Nettoomsætning

Nettoomsætning ved salg indregnes i resultatopgørelsen, såfremt levering og risikoovergang til køber har fundet sted inden årets udgang, og såfremt indtægten kan opgøres pålideligt og forventes modtaget. Nettoomsætningen måles ekskl. moms, afgifter og rabatter i forbindelse med salget med tillæg af ikke-varig prisnedsættelse.

Bidrag fra kunderne til dækning af omkostninger ved tilslutning af nettet samt etablering af nettilslutninger til prioriterede anlæg passiviseres under langfristet gældsforpligtelse og indtægtsføres systematisk over anlæggets levetid.

Igangværende arbejder for fremmed regning for entreprenørarbejder indregnes i nettoomsætningen i takt med, at produktionen udføres, hvorved nettoomsætningen svarer til salgsværdien af årets udførte arbejder (produktionsmetoden).

### Produktionsomkostninger

Produktionsomkostninger omfatter omkostninger, der afholdes for at opnå årets nettoomsætning. Herunder indgår direkte og indirekte omkostninger til elkøb, varer og hjælpematerialer, løn og gager.

### Andre eksterne omkostninger

I andre eksterne omkostninger indregnes omkostninger, der er afholdt til administration, markedsføring, leje af kontorlokaler og kontoromkostninger mv.

### Personaleomkostninger

I personaleomkostninger indregnes omkostninger til det administrative personale, ledelse og andre lønomkostninger.

### Afskrivninger

Anlægsaktiver vedrørende bevillingspligtige aktiviteter afskrives lineært over aktivernes restlevetid i henhold til standardlevetider godkendt af Energitilsynet.

Øvrige anlægsaktiver afskrives lineært over den forventede brugstid baseret på en vurdering af aktivernes forventede brugstider.

### Over-/underdækning

Ved hver regnskabsperiodes udløb opgøres over-/underdækning på indtægtsrammen over for Energitilsynet. Disse optages ikke i regnskabet, men indgår i selskabernes fremadrettede prispolitik.

### Finansielle indtægter og omkostninger

Finansielle indtægter og omkostninger indeholder renter, kursgevinster og -tab vedrørende værdipapirer samt tillæg og godtgørelser under acontoskatteordningen mv.

### Skat af ordinært resultat

Årets skat, der består af årets aktuelle skat og forskydning i udskudt skat, indregnes i resultatopgørelsen med den del, der kan henføres til årets resultat, og direkte i egenkapitalen med den del, der kan henføres til posteringer direkte i egenkapitalen. Den andel af den resultatførte skat, der knytter sig til årets ekstraordinære resultat, henføres hertil, mens den resterende del henføres til årets ordinære resultat.

## BALANCEN

### Immaterielle anlægsaktiver

Immaterielle anlægsaktiver, der består af goodwill og uigenkaldelig brugsret [IRU], måles til kostpris med fradrag af akkumulerede afskrivninger.

Der foretages lineære afskrivninger baseret på en vurdering af aktivernes forventede brugstider.

### Materielle anlægsaktiver

Grunde og bygninger, tekniske anlæg og netaktiver samt andre anlæg, driftsmateriel og inventar måles til kostpris med fradrag af akkumulerede afskrivninger.

Kostprisen omfatter anskaffelsesprisen samt omkostninger direkte tilknyttet anskaffelsen indtil det tidspunkt, hvor aktivet er klar til brug. For egenfremstillede aktiver omfatter kostprisen direkte og indirekte omkostninger til materialer, komponenter, underleverandører og løn.

Der foretages lineære afskrivninger over den forventede brugstid baseret på følgende vurdering af aktivernes forventede

brugstider. Brugstiden er i overensstemmelse med Energitilsynets udmeldte levetider for anlæg:

Bygninger	20-40 år
Net- og fiberaktiver	15-45 år
Merværdi anlægsaktiver	20 år
Andre anlæg, driftsmateriel og inventar	3-20 år
Målere	10-15 år

Afskrivningsgrundlaget opgøres under hensyntagen til aktivets restværdi og reduceres med eventuelle nedskrivninger. Afskrivningsperioden og restværdien fastsættes på anskaffelsestidspunktet og revurderes årligt. Overstiger restværdien aktivets regnskabsmæssige værdi, ophører afskrivning.

Ved ændring i afskrivningsperioden eller restværdien indregnes virkningen for afskrivninger fremadrettet som en ændring i regnskabsmæssigt skøn.

Fortjeneste og tab ved afhændelse af materielle anlægsaktiver opgøres som forskellen mellem salgsprisen med fradrag af salgskomkostninger og den regnskabsmæssige værdi på salgstidspunktet. Fortjeneste eller tab indregnes i resultatopgørelsen under afskrivninger.

Materielle anlægsaktiver vedrørende bevillingspligtige aktiviteter anskaffet før den 1. januar 2000 er værdisat til standardpriser godkendt af Energitilsynet med fradrag af akkumulerede afskrivninger. Værdifastsættelse til standardpriser fra Energitilsynet har bevirket en væsentlig opskrivning af aktiver i forhold til balancen for 1999.

### Værdiforringelse af aktiver

Den regnskabsmæssige værdi af immaterielle og materielle anlægsaktiver samt kapitalandele i tilknyttede virksomheder og associerede virksomheder vurderes årligt for indikationer på værdiforringelse, ud over det, som udtrykkes ved afskrivning.

Foreligger der indikationer på værdiforringelse, foretages nedskrivning af hvert enkelt aktiv henholdsvis gruppe af aktiver. Der foretages nedskrivning til skønnet genindvindingsværdi, hvis denne er lavere end den regnskabsmæssige værdi.

Som genindvindingsværdi anvendes den højeste værdi af nettosalgpris og kapitalværdi. Er det ikke muligt at fastsætte en genindvindingsværdi for det enkelte aktiv, vurderes aktiverne samlet i den mindste gruppe af aktiver, hvor der ved en samlet vurdering kan fastsættes en pålidelig genindvindingsværdi.

## Kapitalandele i tilknyttede og associerede virksomheder

Kapitalandele i tilknyttet virksomhed og associerede virksomheder måles til den forholdsmæssige andel af virksomhedernes indre værdi. Nettoopskrivning af kapitalandele i tilknyttet virksomhed og associerede virksomheder overføres under egenkapitalen til reserve for nettoopskrivning efter den indre værdis metode i det omfang, den regnskabsmæssige værdi overstiger anskaffelsværdien.

## Andre kapitalandele

Andre kapitalandele måles til anskaffelsessum.

Hvis der foreligger en objektiv indikation på, at kapitalandele er værdiforringet, foretages nedskrivning heraf på individuelt niveau.

## Varebeholdninger

Varebeholdninger måles til standardkostpriser. Er nettorealiseringsværdien lavere end kostprisen, nedskrives til denne lavere værdi.

Kostpris for handelsvarer og hjælpematerialer omfatter anskaffelsespris.

Nettorealiseringsværdien for varebeholdninger opgøres som salgssum med fradrag af færdiggørelsesomkostninger og omkostninger, der afholdes for at effektuere salget, og fastsættes under hensyntagen til omsættelighed, ukurans og udvikling i forventet salgpris.

## Tilgodehavender

Tilgodehavender måles til amortiseret kostpris. Der nedskrives til imødegåelse af forventede tab.

Tilgodehavender hos slutbrugere, som er faktureret på vegne af de selskaber, der udføres administration for, indgår under tilgodehavender fra salg og tjenesteydelser.

Entreprisekontrakter er værdiansat til salgsværdien af det udførte arbejde med fradrag af acontobetalingen.

## Periodeafgrænsningsposter

Periodeafgrænsningsposter, indregnet under aktiver, omfatter afholdte omkostninger vedrørende efterfølgende regnskabsår samt periodiserede indtægter vedrørende regnskabsåret.

## Værdipapirer

Værdipapirer omfatter børsnoterede investeringsforeninger og obligationer. Værdipapirer måles til dagsværdi. For børsnoterede værdipapirer svarer dagsværdi til børskursen på balancen dagen.

## Selskabsskat og udskudt skat

Aktuelle skatteforpligtelser og tilgodehavende aktuel skat indregnes i balancen som beregnet skat af årets skattepligtige indkomst, reguleret for skat af tidligere års skattepligtige indkomster samt for betalte acontoskatter.

Udskudt skat måles efter den balanceorienterede gælds metode af alle midlertidige forskelle mellem regnskabsmæssig og skattemæssig værdi af aktiver og forpligtelser.

Udskudte skatteaktiver, herunder skatteværdien af fremførselsberettigede skattemæssige underskud, indregnes med den værdi, hvortil de forventes at blive anvendt.

## Andre hensatte forpligtelser

Andre hensatte forpligtelser omfatter faktiske forpligtelser afledt af tidligere begivenheder til at udbedre arbejdet.

Forpligtelsen vedrørende udbedring af arbejder måles som det bedste skøn over de omkostninger, der er nødvendige for på balancedagen at afvikle forpligtelsen.

## Gældsforpligtelser

Langfristet gæld udgør gæld, hvor forfaldstid er over 1 år.

Finansielle gældsforpligtelser indregnes ved lånoptagelse til det modtagne provenu.

Øvrige gældsforpligtelser måles til nettorealiseringsværdi.

## Tilslutningsbidrag

Bidrag fra kunderne til dækning af omkostninger ved tilslutning til nettet samt etablering af nettilslutninger til prioriterede anlæg passiviseres under langfristet gældsforpligtelse og indtægtsføres systematisk over anlæggets levetid.

## Periodeafgrænsningsposter

Periodeafgrænsningsposter, indregnet under forpligtelser, omfatter modtagne betalinger vedrørende indtægter i de efterfølgende år.

### Pengestrømsopgørelse

Pengestrømsopgørelsen viser selskabets pengestrømme fordelt på drifts-, investerings- og finansieringsaktivitet for året, årets forskydning i likvider samt selskabets likvider ved årets begyndelse og slutning.

### Pengestrøm fra driftsaktivitet

Pengestrømme fra driftsaktivitet opgøres som årets resultat reguleret for ikke-kontante driftsposter, ændring i driftskapital samt betalt selskabsskat.

### Pengestrøm fra investeringsaktivitet

Pengestrømme fra investeringsaktivitet omfatter betaling i forbindelse med køb og salg af virksomheder og aktivitet samt køb og salg af immaterielle, materielle og finansielle anlægsaktiver.

### Pengestrøm fra finansieringsaktivitet

Pengestrømme fra finansieringsaktivitet omfatter ændringer i størrelse eller sammensætning af selskabets aktiekapital og omkostninger forbundet hermed samt optagelse af lån, afdrag på rentebærende gæld samt betaling af udbytte til selskabsdeltagere.

### Likvider

Likvider omfatter likvide beholdninger samt kortfristede værdipapirer, som uden hindring kan omsættes til likvide beholdninger, og hvorpå der kun er ubetydelige risici for værdiændringer. Bankgæld, der betragtes som en del af koncernens løbende driftsfinansiering, indregnes under likvider.

### Segmentoplysninger

Der gives oplysninger på forretningssegmenter. Segmentoplysninger følger selskabets regnskabspraksis, risici og interne økonomistyring.

### Nøgletal

De i hoved- og nøgletaloversigten anførte nøgletal er beregnet således:

Overskudsgrad:

$$\frac{\text{Resultat af primær drift} \times 100}{\text{Nettoomsætning}}$$

Afkastningsgrad:

$$\frac{\text{Resultat af primær drift} \times 100}{\text{Gennemsnitlige operationelle aktiver}}$$

Likviditetsgrad:

$$\frac{\text{Omsætningsaktiver} \times 100}{\text{Kortfristet gæld}}$$

Egenkapitalandel (soliditet):

$$\frac{\text{Egenkapital, ultimo} \times 100}{\text{Passiver i alt, ultimo}}$$

Egenkapitalforrentning:

$$\frac{\text{Årets resultat} \times 100}{\text{Gennemsnitlig egenkapital}}$$



# ÅRSREGNSKAB ENERGI FYN A.M.B.A. OG KONCERNEN

## RESULTATOPGØRELSE 1. JANUAR - 31. DECEMBER

[t. kr.]	Note	Koncern		Moderselskab	
		2016	2015	2016	2015
Nettoomsætning	1	1.412.985	1.364.002	-	-
Produktionsomkostninger		-854.958	-873.338	-	-
Andre eksterne omkostninger		-184.252	-181.025	-225	-277
<b>Bruttofortjeneste</b>		<b>373.775</b>	<b>309.639</b>	<b>-225</b>	<b>-277</b>
Personaleomkostninger	2	-62.994	-61.706	-1.615	-1.589
Af- og nedskrivninger	3	-235.506	-178.099	-	-
<b>Resultat af primær drift</b>		<b>75.275</b>	<b>69.834</b>	<b>-1.840</b>	<b>-1.866</b>
Resultat i associerede virksomheder	9	-247	-390	-	-
Resultat i tilknyttede virksomheder	9	-	-	32.150	46.163
Finansielle indtægter	4	81.009	53.466	49.596	27.761
Finansielle omkostninger	5	-51.098	-48.207	-1.125	-12.407
<b>Resultat før skat</b>		<b>104.939</b>	<b>74.703</b>	<b>78.781</b>	<b>59.651</b>
Skat af årets resultat	6	-26.175	-15.069	-	-
<b>Årets resultat</b>		<b>78.764</b>	<b>59.634</b>	<b>78.781</b>	<b>59.651</b>
Koncernens resultat fordeler sig således:					
Andelshavere i Energi Fyn koncernen		78.781	59.651		
Minoritetsinteresser		-17	-17		
		<b>78.764</b>	<b>59.634</b>		

BALANCE PR. 31. DECEMBER

[t. kr.]	Note	Koncern		Moderselskab	
		2016	2015	2016	2015
<b>AKTIVER</b>					
<b>Anlægsaktiver</b>					
<b>Immaterielle anlægsaktiver</b>					
Goodwill		10.058	-	-	-
Brugsret (IRU)		3.512	3.868	-	-
<b>Immaterielle anlægsaktiver i alt</b>	7	<b>13.570</b>	<b>3.868</b>	-	-
<b>Materielle anlægsaktiver</b>					
Grunde og bygninger		161.659	154.081	-	-
Net- og fiberaktiver		2.899.923	2.596.882	-	-
Andre anlæg, driftsmateriel og inventar		641.017	447.811	-	-
Anlæg under udførelse		35.863	30.770	-	-
<b>Materielle anlægsaktiver i alt</b>	8	<b>3.738.462</b>	<b>3.229.544</b>	-	-
<b>Finansielle anlægsaktiver</b>					
Kapitalandele i tilknyttede virksomheder		-	-	2.173.431	2.101.946
Kapitalandele i associerede virksomheder		2.250	2.497	-	-
Andre kapitalandele		1.710	21.116	-	-
Tilgodehavende		50.492	54.422	-	-
Periodeafgrænsningsposter		5.409	6.311	-	-
<b>Finansielle anlægsaktiver i alt</b>	9	<b>59.861</b>	<b>84.346</b>	<b>2.173.431</b>	<b>2.101.946</b>
<b>Anlægsaktiver i alt</b>		<b>3.811.893</b>	<b>3.317.758</b>	<b>2.173.431</b>	<b>2.101.946</b>
<b>Omsætningsaktiver</b>					
<b>Varebeholdninger</b>					
Råvarer og hjælpematerialer		10.375	8.201	-	-
Fremstillede varer og handelsvarer		692	3.556	-	-
<b>Varebeholdninger i alt</b>		<b>11.067</b>	<b>11.757</b>	-	-
<b>Tilgodehavender</b>	10				
Tilgodehavender fra salg og tjenesteydelser		145.612	126.025	-	-
Entreprisekontrakter	11	4.572	6.336	-	-
Tilgodehavende hos associerede virksomheder		1.102	1.102	-	-
Tilgodehavende selskabsskat		3.116	1.798	-	-
Andre tilgodehavender		145.971	119.878	3.821	6.105
Periodeafgrænsningsposter		11.849	11.813	-	-
<b>Tilgodehavender i alt</b>		<b>312.222</b>	<b>266.952</b>	<b>3.821</b>	<b>6.105</b>
<b>Værdipapirer</b>		<b>1.487.002</b>	<b>1.415.190</b>	<b>1.032.716</b>	<b>984.617</b>
<b>Likvide beholdninger</b>		<b>357.526</b>	<b>703.357</b>	<b>4.062</b>	<b>3.364</b>
<b>Omsætningsaktiver i alt</b>		<b>2.167.817</b>	<b>2.397.256</b>	<b>1.040.599</b>	<b>994.086</b>
<b>AKTIVER I ALT</b>		<b>5.979.710</b>	<b>5.715.014</b>	<b>3.214.030</b>	<b>3.096.032</b>



## BALANCE PR. 31. DECEMBER

[t. kr.]	Note	Koncern		Morderselskab	
		2016	2015	2016	2015
<b>PASSIVER</b>					
<b>Egenkapital</b>					
Reserve for nettoopskr. efter indre værdis metode		-	-	1.916.103	1.844.618
Opskrivning anlægsaktiver		1.004.491	1.004.491	-	-
Overført resultat		2.209.271	2.091.155	1.297.659	1.251.028
<b>Andelshavere i Energi Fyn' andel af egenkapital</b>		<b>3.213.762</b>	<b>3.095.646</b>	<b>3.213.762</b>	<b>3.095.646</b>
Minoritetsinteresser		1.250	1.267	-	-
<b>Egenkapital i alt</b>		<b>3.215.012</b>	<b>3.096.913</b>	<b>3.213.762</b>	<b>3.095.646</b>
<b>Hensatte forpligtelser</b>					
Udskudt skat	12	133.280	98.619	-	-
<b>Hensatte forpligtelser i alt</b>		<b>133.280</b>	<b>98.619</b>	<b>-</b>	<b>-</b>
<b>Langfristet gældsforpligtelser</b>					
Modtaget tilslutningsbidrag		329.024	314.205	-	-
Kreditinstitutter		939.681	1.001.583	-	-
<b>Langfristet gældsforpligtelser i alt</b>	13	<b>1.268.705</b>	<b>1.315.788</b>	<b>-</b>	<b>-</b>
<b>Kortfristede gældsforpligtelser</b>					
Kortfristet del af langfristet gældsforpligtelse	13	61.777	58.773	-	-
Bankgæld		842.241	770.020	-	-
Entreprisekontrakter	11	6.695	754	-	-
Leverandører af varer og tjenesteydelser		51.833	54.357	-	-
Anden gæld		374.536	297.195	168	169
Gæld til tilknyttede virksomheder		-	-	100	217
Periodeafgrænsningsposter		25.631	22.595	-	-
<b>Kortfristede gældsforpligtelser i alt</b>		<b>1.362.713</b>	<b>1.203.694</b>	<b>268</b>	<b>386</b>
<b>Gæld i alt</b>		<b>2.631.418</b>	<b>2.519.482</b>	<b>268</b>	<b>386</b>
<b>PASSIVER I ALT</b>		<b>5.979.710</b>	<b>5.715.014</b>	<b>3.214.030</b>	<b>3.096.032</b>
Pantsætninger og eventualforpligtelser	14				
Honorar til generalforsamlingsvalgt revisor	15				
Nærtstående parter	16				

## EGENKAPITALOPGØRELSE

[t. kr.]	Note	Reserve for nettoopskr. efter indre værdis metode	Opskrivning anlægs-aktiver	Overført resultat	I alt		
<b>Moderselskab</b>							
<b>Saldo primo</b>		1.844.618	-	1.251.028	3.095.646		
Tilgang ved fusion		466	-	-	466		
Værdiregulering, finansielle instrumenter		38.869	-	-	38.869		
Overført via resultatdisponering	17	32.150	-	46.631	78.781		
<b>Saldo ultimo</b>		<b>1.916.103</b>	<b>-</b>	<b>1.297.659</b>	<b>3.213.762</b>		
		Reserve for nettoopskr. efter indre værdis metode	Opskrivning anlægs-aktiver	Overført resultat	I alt	Minoritets-interesser	Egenkapital i alt
<b>Koncern</b>							
<b>Saldo primo</b>		-	1.004.491	2.091.155	3.095.646	1.267	3.096.913
Tilgang ved fusion		-	-	466	466	-	466
Værdiregulering, finansielle instrumenter		-	-	38.869	38.869	-	38.869
Overført via resultatdisponering	17	-	-	78.781	78.781	-17	78.764
<b>Saldo ultimo</b>		<b>-</b>	<b>1.004.491</b>	<b>2.209.271</b>	<b>3.213.762</b>	<b>1.250</b>	<b>3.215.012</b>

## PENGESTRØMSOPGØRELSE PR. 31. DECEMBER

[t. kr.]	Note	Koncern		Morderselskab	
		2016	2015	2016	2015
Nettoomsætning		1.412.985	1.364.002	-	-
Omkostninger		-1.337.710	-1.284.168	-1.840	-1.866
Regulering for ikke-likvide poster	18	247.354	167.365	-	-
Ændring i driftskapital	19	91.833	-24.760	-119	-61
Pengestrøm fra primær drift		414.462	222.439	-1.959	-1.927
Finansielle indtægter, modtaget		84.242	55.451	51.881	27.639
Finansielle omkostninger, betalt		-51.098	-48.207	-1.125	-12.407
Pengestrøm fra ordinær drift før skat		447.606	229.683	48.797	13.305
Betalt selskabsskat		-11.233	-7.296	-	-
<b>Pengestrøm fra driftsaktivitet</b>		<b>436.373</b>	<b>222.387</b>	<b>48.797</b>	<b>13.305</b>
Køb af materielle anlægsaktiver, netto		-458.801	-362.050	-	-
Køb af finansielle anlægsaktiver		-1.275	-20.184	-	-
Køb af tilknyttede virksomheder	20	-288.193	-	-	-
Salg af finansielle anlægsaktiver		-	1.470	-	-
Gave til Energi Fyns fonde		-	-10.000	-	-
Modtaget tilslutningsbidrag		24.554	25.536	-	-
<b>Pengestrøm til investeringsaktivitet</b>		<b>-723.715</b>	<b>-365.228</b>	<b>-</b>	<b>-</b>
Afdrag på langfristet gældsforpligtelse		-58.898	-41.178	-	-
Ændring i depositum, porteføljevaltning		-	-10.000	-	-
<b>Pengestrøm fra finansieringsaktivitet</b>		<b>-58.898</b>	<b>-51.178</b>	<b>-</b>	<b>-</b>
<b>Årets pengestrøm</b>		<b>-346.240</b>	<b>-194.019</b>	<b>48.797</b>	<b>13.305</b>
Likvider, primo		1.348.527	1.542.546	987.981	974.676
<b>Likvider, ultimo</b>		<b>1.002.287</b>	<b>1.348.527</b>	<b>1.036.778</b>	<b>987.981</b>
<b>Likvider ultimo består af:</b>					
Likvide beholdninger		357.526	703.357	4.062	3.364
Værdipapirer		1.487.002	1.415.190	1.032.716	984.617
Bankgæld		-842.241	-770.020	-	-
		<b>1.002.287</b>	<b>1.348.527</b>	<b>1.036.778</b>	<b>987.981</b>

Pengestrømsopgørelsen kan ikke direkte udledes af koncern- og årsregnskabets øvrige bestanddele.

NOTER

	Koncern		Morderselskab	
	2016	2015	2016	2015
[t. kr.]				
<b>1 Nettoomsætning</b>				
Kommercielle aktiviteter	838.597	540.231	-	-
Aktiviteter omfattet af lovmæssig regulering	574.388	823.771	-	-
	<b>1.412.985</b>	<b>1.364.002</b>	-	-
<b>2 Personaleomkostninger</b>				
Lønninger og gager	124.959	120.380	1.615	1.589
Pensioner	12.754	12.148	-	-
Andre sociale omkostninger	4.693	4.104	-	-
	142.406	136.632	1.615	1.589
Overført til anlægsaktiver/produktions- omkostninger og andre eksterne omkostninger	-79.412	-74.926	-	-
	<b>62.994</b>	<b>61.706</b>	<b>1.615</b>	<b>1.589</b>
Der har i regnskabsåret været udbetalt vederlag til repræsentantskab, bestyrelse og direktion	5.029	4.828	1.465	1.439
Årets gennemsnitlige antal ansatte har udgjort	264	257	-	-
<b>3 Af- og nedskrivninger</b>				
Net- og fiberaktiver	170.826	143.036	-	-
Bygninger	4.387	3.157	-	-
Andre anlæg, driftsmateriel og inventar	42.407	30.344	-	-
Goodwill	10.029	-	-	-
Brugsret (IRU)	356	404	-	-
Tab/avance ved salg af anlægsaktiver	7.501	1.158	-	-
	<b>235.506</b>	<b>178.099</b>	-	-
<b>4 Finansielle indtægter</b>				
Kursregulering mv.	71.598	43.739	49.596	27.761
Renter, kreditinstitut	5.091	7.359	-	-
Øvrige finansielle indtægter	4.320	2.368	-	-
	<b>81.009</b>	<b>53.466</b>	<b>49.596</b>	<b>27.761</b>

## NOTER

	Koncern		Moderselskab	
	2016	2015	2016	2015
[t. kr.]				
<b>5 Finansielle omkostninger</b>				
Kursregulering mv.	20.681	17.521	-	11.338
Renter, kreditinstitut	27.501	28.196	10	-
Øvrige finansielle udgifter	2.916	2.490	1.115	1.069
	<b>51.098</b>	<b>48.207</b>	<b>1.125</b>	<b>12.407</b>
<b>6 Skat af årets resultat</b>				
Skat af årets resultat	9.983	7.884	-	-
Regulering udskudt skat	27.313	2.364	-	-
Heraf skat af egenkapitalposter	-10.964	5.376	-	-
Regulering skat tidligere år	-157	-555	-	-
	<b>26.175</b>	<b>15.069</b>	<b>-</b>	<b>-</b>
Der er i året betalt skat	11.233	7.296	-	-
Skat af ordinært resultat kan forklares således: Beregnet 22,0 % / 23,5 % skat af resultat før skat	23.087	17.555	17.332	14.018
Skatteeffekt af:				
Afskrivning, goodwill	6.573	1.710	-	-
Ændring i udskudt skatteprocent	-	-2.241	-	-
Ikke skattepligtige indtægter	-10.259	-3.170	-10.259	-3.170
Nedskrivning kapitalandele	4.550	-	-	-
Øvrige reguleringer	2.170	1.123	-	-
Andel i associerede/tilknyttede virksomheder	54	92	-7.073	-10.848
	<b>26.175</b>	<b>15.069</b>	<b>-</b>	<b>-</b>

## 7 Immaterielle anlægsaktiver

Anskaffelsessum primo  
Tilgang ved køb af dattervirksomhed  
**Anskaffelsessum ultimo**

Afskrivninger primo  
Årets afskrivninger  
**Afskrivninger ultimo**

### Bogført værdi ultimo

Afskrives over

### Begrundelse for afskrivningsperioder for goodwill

Beløbet vedrører merværdi ved køb af dattervirksomhed. Den økonomiske levetid er fastsat til 3 år under hensyntagen til, at virksomhedens nuværende produkter er i væsentlig risiko for stadig stigende konkurrence.

Der er i 2016 foretaget en initialafskrivning på 5 mio. kr.

Goodwill	Brugsret (IRU)
-	7.798
20.087	-
20.087	7.798
-	3.930
10.029	356
10.029	4.286
<b>10.058</b>	<b>3.512</b>
3 år	10-30 år

## NOTER

[t. kr.]

### 8 Materielle anlægsaktiver

	Grunde og bygninger	Net- og fiberaktiver	Andre anlæg, driftsmateriel og inventar	Anlæg under udførelse
Anskaffelsessum primo	172.156	3.330.608	741.698	30.770
Tilgang ved køb af dattervirksomhed	-	389.831	2.231	1.158
Årets tilgang	11.965	209.310	234.848	35.863
Årets afgang	-	-34.095	-3.728	-31.928
<b>Anskaffelsessum ultimo</b>	<b>184.121</b>	<b>3.895.654</b>	<b>975.049</b>	<b>35.863</b>
Opskrivning primo	14.047	989.233	1.211	-
<b>Opskrivning ultimo</b>	<b>14.047</b>	<b>989.233</b>	<b>1.211</b>	<b>-</b>
Af- og nedskrivninger primo	32.122	1.722.959	295.098	-
Tilgang ved køb af dattervirksomhed	-	117.163	1.316	-
Årets af- og nedskrivninger	4.387	170.826	42.407	-
Tilbageført af- og nedskrivninger udgåede aktiver	-	-25.984	-3.578	-
<b>Af- og nedskrivninger ultimo</b>	<b>36.509</b>	<b>1.984.964</b>	<b>335.243</b>	<b>-</b>
<b>Bogført værdi ultimo</b>	<b>161.659</b>	<b>2.899.923</b>	<b>641.017</b>	<b>35.863</b>
Afskrives over	20-40 år	10-45 år	3-20 år	

## NOTER

[t. kr.]

### 9 Finansielle anlægsaktiver

#### Moderselskab

##### Kapitalandele

Anskaffelsessum primo

##### Anskaffelsessum ultimo

Op- og nedskrivninger primo

Tilgang ved fusion

Værdiregulering, finansielle instrumenter

Andel i årets resultat af tilknyttede virksomheder

##### Op- og nedskrivninger ultimo

##### Bogført værdi ultimo

#### Aktiebesiddelser i tilknyttede virksomheder

Energi Fyn Holding A/S, Odense

Energi Fyn Holding A/S, Odense

#### Koncern

##### Kapitalandele

Anskaffelsessum primo

Tilgang

##### Anskaffelsessum ultimo

Op- og nedskrivninger primo

Regulering i året

Andel i årets resultat

##### Op- og nedskrivninger ultimo

##### Bogført værdi ultimo

		<b>Tilknyttede virksomheder</b>
		257.328
		257.328
		1.844.618
		466
		38.869
		32.150
		1.916.103
		<b>2.173.431</b>
		100%
	<b>Resultat</b>	<b>Egenkapital</b>
	32.150	2.173.431
	<b>32.150</b>	<b>2.173.431</b>
	<b>Associerede virksomheder</b>	<b>Andre kapitalandele</b>
	4.781	21.116
	-	1.275
	4.781	22.391
	-2.284	-
	-	-20.681
	-247	-
	-2.531	-20.681
	<b>2.250</b>	<b>1.710</b>

## NOTER

[t. kr.]

### 9 Finansielle anlægsaktiver *fortsat*

#### Aktiebesiddelse i associerede virksomheder

Fionia Lighting A/S, Odense  
Othonia Curing Technology A/S, Odense

#### Andre kapitalandele

Clever A/S, København  
WAOO! A/S, Tilst

#### Tilgodehavende

Primo  
Tilgang  
Årets afdrag

#### Ultimo

#### Periodeafgrænsningsposter

Periodeafgrænsningsposter vedrører forudbetalt drift og vedligeholdelse.

	Bogført Værdi	Resultat	Egenkapital	Ejerandel
Fionia Lighting A/S, Odense	2.250	-1.647	11.682	19,26%
Othonia Curing Technology A/S, Odense	-	-1.284	-4.004	37,59%
	<b>2.250</b>			
Andre kapitalandele				
Clever A/S, København	630			5,10%
WAOO! A/S, Tilst	1.080			4,56%
	<b>1.710</b>			
Tilgodehavende			<b>2016</b>	<b>2015</b>
Primo			54.422	26.411
Tilgang			-	29.809
Årets afdrag			-3.930	-1.798
Ultimo			<b>50.492</b>	<b>54.422</b>

### 10 Tilgodehavender

Heraf forfalder til betaling mere end 1 år efter regnskabsårets udløb \*

\* Beløbet er sikret via bankgaranti.

### 11 Entrepriskontrakter

Salgsværdi af udført arbejde  
Aconto faktureret

der indregnes således:

Entrepriskontrakter [aktiver]  
Entrepriskontrakter [forpligtelser]

	Koncern		Moderselskab	
	2016	2015	2016	2015
10 Tilgodehavender				
Heraf forfalder til betaling mere end 1 år efter regnskabsårets udløb *	40.000	40.000	-	-
11 Entrepriskontrakter				
Salgsværdi af udført arbejde	8.370	12.444	-	-
Aconto faktureret	-10.493	-6.862	-	-
	-2.123	5.582	-	-
der indregnes således:				
Entrepriskontrakter [aktiver]	4.572	6.336	-	-
Entrepriskontrakter [forpligtelser]	-6.695	-754	-	-
	-2.123	5.582	-	-



## NOTER

	Koncern		Moderselskab	
	2016	2015	2016	2015
[t. kr.]				
<b>12 Udskudt skat</b>				
Udskudt skat primo	98.619	90.010	-	-
Tilgang ved køb af dattervirksomhed	7.675	-	-	-
Regulering skat tidligere år	-327	6.245	-	-
Årets regulering i udskudt skat	27.313	2.364	-	-
<b>Udskudt skat ultimo</b>	<b>133.280</b>	<b>98.619</b>	-	-
Udskudt skat vedrører materielle anlægsaktiver, passiverede tilslutningsbidrag mv.				
<b>13 Langfristet gældsforpligtelse</b>				
Efter mere end 5 år forfalder	666.068	747.899	-	-
<b>14 Pantsætninger og eventualforpligtelser</b>				
Eventualforpligtelse:				
Til sikkerhed for bank og kreditforening er stillet værdipapirer med bogført værdi pr. 31.12.2016	1.487.002	1.415.190	1.032.716	984.617
Der er pantsat bygninger og netaktiver over for kreditforening med bogført værdi pr. 31.12.2016	1.807.872	1.793.254	-	-
Der er afgivet garantier overfor eksterne parter, der maksimalt udgør	5.000	10.000	-	-
Operationel leasingforpligtelse på køretøjer andrager maksimalt	6.378	4.824	-	-
Der er foretaget finansiel afdækning vedrørende salg i 2017-2021. Afdækningen sigter mod at modsvare kontrakter indgået med kunder	189.000	211.100	-	-
Verserende retssager vurderes ikke at kunne påvirke koncernens økonomiske stilling.				
<b>15 Honorar til generalforsamlingsvalgt revisor</b>				
Revision	692	662	26	19
Andre erklæringsopgaver med sikkerhed	116	103	-	-
Skatterådgivning	37	36	-	-
Andre ydelser	928	1.907	-	-
	1.773	2.708	26	19

## NOTER

	Koncern		Morderselskab	
	2016	2015	2016	2015
[t. kr.]				
<b>16 Nærtstående parter</b>				
Andelshaverne				
<b>Bestemmende indflydelse</b>				
Ingen				
<b>Ejerforhold</b>				
Selskabet er et forbrugerejet andelsselskab. Andelshavere er enhver fysisk eller juridisk person, som aftager el indenfor forsyningsområdet.				
<b>17 Resultatdisponering</b>				
Overført til reserve for nettoopskrivning efter indre værdis metode	-	-	32.150	46.163
Overført til overført resultat	78.764	59.634	46.631	13.488
	<b>78.764</b>	<b>59.634</b>	<b>78.781</b>	<b>59.651</b>
<b>18 Regulering for ikke-likvide driftsposter</b>				
Af- og nedskrivninger	228.005	176.941	-	-
Tab/gevinst ved salg af anlægsaktiver	7.501	1.158	-	-
Indtægtsført tilslutningsbidrag	-9.735	-9.096	-	-
Regulering periodeafgrænsningsposter	902	901	-	-
Regulering andre hensatte forpligtelser	-	-2.258	-	-
Kursregulering aktier - andre kapitalandele	20.681	-281	-	-
	<b>247.354</b>	<b>167.365</b>	<b>-</b>	<b>-</b>
<b>19 Ændring i driftskapital</b>				
Ændring i varebeholdninger	690	-2.984	-	-
Ændring i tilgodehavender	-21.552	-33.704	2.284	-252
Heraf vedrørende finansielle poster	-3.233	-1.985	-2.285	122
Ændring i leverandører og anden gæld	65.015	33.495	-118	69
Heraf værdiregulering finansielle instrumenter via egenkapital	49.833	-25.794	-	-
Regulering skat tidligere år	-327	6.245	-	-
Heraf vedrørende årets skat	1.407	-33	-	-
	<b>91.833</b>	<b>-24.760</b>	<b>-119</b>	<b>-61</b>

## NOTER

	Koncern		Moderselskab	
	2016	2015	2016	2015
[t. kr.]				
<b>20 Køb af tilknyttede virksomheder</b>				
Materielle anlægsaktiver	176.731	-	-	-
Varebeholdninger	864	-	-	-
Tilgodehavender	18.458	-	-	-
Likvide beholdninger	18.716	-	-	-
Udskudt skat	-7.675	-	-	-
Anden gæld	-18.280	-	-	-
	188.814	-	-	-
Goodwill	20.087	-	-	-
Merværdi anlægsaktiver	98.008	-	-	-
<b>Kostpris</b>	306.909	-	-	-
Heraf likvide beholdninger	-18.716	-	-	-
<b>Kontant kostpris</b>	<b>288.193</b>	<b>-</b>	<b>-</b>	<b>-</b>

