

Energi Fyn a.m.b.a
Energi Fyn-koncernen
CVR-nr. 53777813

ENERGIFYN

ÅRSRAPPORT

20

17



04 Selskabsoplysninger

05 Ledespåtegning

06 Den uafhængige revisors
revisionspåtegning

08 Energi Fyn i tal

10 Bestyrelse og direktion

11 Repræsentantskabet
for Energi Fyn a.m.b.a.



12 Hoved- og nøgletal

14 Forord



16 Det skete i

2017

18 Ledelsesberetning

”Energi Fyn er et veldrevet,
robust og ansvarligt energi-
selskab - ejet af 200.000
fynske andelshavere.”

Bent Agerholm, adm. direktør

44 5 hurtige til
Søren Thorsager

47 Samfundsansvar hos
Energi Fyn

63 Årsregnskab 2017
Energi Fyn a.m.b.a. og
koncernen

77 Anvendt
regnskabspraksis

Balance pr. 31. december

[t. kr.]

AKTIVER

Anlægsaktiver

Immaterielle anlægsaktiver

Goodwill

Note

Koncern

2017

2016

8.360

3.156

11.516

Selskabsoplysninger

Selskabsoplysninger

Energi Fyn a.m.b.a.
Sanderumvej 16
5250 Odense SV

CVR-nr. 53777813

Energi Fyn Holding A/S
Sanderumvej 16
5250 Odense SV

CVR-nr. 27471870

Telefon 63 17 19 00
Fax 63 17 19 19
energifyn@energifyn.dk
www.energifyn.dk

Regnskabsår
01.01.2017 - 31.12.2017

Bestyrelse i Energi Fyn a.m.b.a.

Søren Thorsager, formand
Bjarne Ivan Hansen,
næstformand
Knud Bjørn
Jens Otto Dalhøj
Jørn Frederik Jørgensen
Cæcilie Ning Hage
Christian Hein
Mads Holdgaard**

Bestyrelse i Energi Fyn Holding A/S

Søren Thorsager, formand
Bjarne Ivan Hansen,
næstformand
Knud Bjørn
Jens Otto Dalhøj
Jørn Frederik Jørgensen
Cæcilie Ning Hage
Christian Hein
Mads Holdgaard**
Jan Eriksen*
Anders Nøhr Jensen*
Gitte Nørgaard Hansen*
Henning Ley-Frantsen*

Direktion

Adm. direktør Bent Agerholm

Revision

ERNST & YOUNG
Godkendt Revisionspartner-
selskab
Englandsgade 25
5100 Odense C

Bank

Danske Bank
Albani Torv 2-3
5000 Odense C

Advokat

FOCUS ADVOKATER P/S
Englandsgade 25
5100 Odense C

Godkendt på ordinært
repræsentantskabsmøde
den 25. april 2018.



Dirigent

* Medarbejdervalgte bestyrelsesmedlemmer i Energi Fyn Holding A/S.

** Udpeget af kommunalbestyrelsen i Faaborg-Midtfyn Kommune.



Ledelsespåtegning

Bestyrelse og direktion har dags dato behandlet og godkendt årsrapporten for regnskabsåret 1. januar – 31. december 2017 for Energi Fyn a.m.b.a.

Årsrapporten er aflagt i overensstemmelse med årsregnskabsloven.

Det er vores opfattelse, at koncernregnskabet og årsregnskabet giver et retvisende billede af koncernens og selskabets aktiver, passiver og finansielle stilling pr. 31. december 2017 samt af

resultatet af koncernens og selskabets aktiviteter og koncernens pengestrømme for regnskabsåret 1. januar – 31. december 2017.

Det er endvidere vores opfattelse, at ledelsesberetningen indeholder en retvisende redegørelse for udviklingen i koncernens og selskabets aktiviteter og økonomiske forhold, årets resultat og for koncernens og selskabets finansielle stilling.

Årsrapporten indstilles til repræsentantskabets godkendelse.

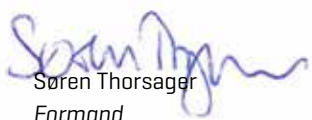
Odense, den 17. april 2018

Direktion



Bent Agerholm
Adm. direktør

Bestyrelse



Søren Thorsager
Formand



Bjarne Ivan Hansen
Næstformand



Knud Bjørn



Cæcilie Ning Hage



Christian Hein



Jens Otto Dalhøj



Jørn Frederik Jørgensen



Mads Holdgaard

Den uafhængige revisors revisionspåtegning

Til andelshaverne i Energi Fyn a.m.b.a.

Konklusion

Vi har revideret koncernregnskabet og årsregnskabet for Energi Fyn a.m.b.a. for regnskabsåret 1. januar – 31. december 2017, der omfatter resultatopgørelse, balance, egenkapitalopgørelse og noter, herunder anvendt regnskabspraksis, for såvel koncernen som selskabet, samt pengestrømsopgørelse for koncernen. Koncernregnskabet og årsregnskabet udarbejdes efter årsregnskabsloven.

Det er vores opfattelse, at koncernregnskabet og årsregnskabet giver et retvisende billede af koncernens og selskabets aktiver, passiver og finansielle stilling pr. 31. december 2017 samt af resultatet af koncernens og selskabets aktiviteter og pengestrømme for regnskabsåret 1. januar – 31. december 2017 i overensstemmelse med årsregnskabsloven.

Grundlag for konklusion

Vi har udført vores revision i overensstemmelse med internationale standarder om revision og de yderligere krav, der er gældende i Danmark. Vores ansvar ifølge disse standarder og krav er nærmere beskrevet i revisionspåtegningens afsnit "Revisors ansvar for revisionen af koncernregnskabet og årsregnskabet" [herefter benævnt "regnskaberne"]. Det er vores opfattelse, at det opnåede revisionsbevis er tilstrækkeligt og egnet som grundlag for vores konklusion.

Uafhængighed

Vi er uafhængige af koncernen i overensstemmelse med internationale etiske regler for revisorer [IESBA's etiske regler] og de yderligere krav, der er gældende i Danmark, ligesom vi har opfyldt vores øvrige etiske forpligtelser i henhold til disse regler og krav.

Ledelsens ansvar for regnskaberne

Ledelsen har ansvaret for udarbejdelsen af et koncernregnskab og et årsregnskab, der giver et retvisende billede i overensstemmelse med årsregnskabsloven. Ledelsen har endvidere ansvaret for den interne kontrol, som ledelsen anser for nødvendig for at udarbejde regnskaberne uden væsentlig fejlinformation, uanset om denne skyldes besvigelser eller fejl.

Ved udarbejdelsen af regnskaberne er ledelsen ansvarlig for at vurdere koncernens og selskabets evne til at fortsætte driften; at oplyse om forhold vedrørende fortsat drift, hvor dette er relevant; samt at udarbejde regnskaberne på grundlag af regnskabsprincippet om fortsat drift, medmindre ledelsen enten har til hensigt at likvidere koncernen eller selskabet, indstille driften eller ikke har andet realistisk alternativ end at gøre dette.

Revisors ansvar for revisionen af regnskaberne

Vores mål er at opnå høj grad af sikkerhed for, om regnskaberne som helhed er uden væsentlig fejlinformation, uanset om denne skyldes besvigelser eller fejl, og at afgive en revisionspåtegning med en konklusion. Høj grad af sikkerhed er et højt niveau af sikkerhed, men er ikke en garanti for, at en revision, der udføres i overensstemmelse med internationale standarder om revision og de yderligere krav, der er gældende i Danmark, altid vil afdække væsentlig fejlinformation, når sådan findes. Fejlinformationer kan opstå som følge af besvigelser eller fejl og kan betragtes som væsentlige, hvis det med rimelighed kan forventes, at de enkeltvis eller samlet har indflydelse på de økonomiske beslutninger, som regnskabsbrugerne træffer på grundlag af regnskaberne.

Som led i en revision, der udføres i overensstemmelse med internationale standarder om revision og de yderligere krav, der er gældende i Danmark, foretager vi faglige vurderinger og oprettholder professionel skepsis under revisionen. Herudover:

- Identificerer og vurderer vi risikoen for væsentlig fejlinformation i regnskaberne, uanset om denne skyldes besvigelser eller fejl, udformer og udfører revisionshandlinger som reaktion på disse risici samt opnår revisionsbevis, der er tilstrækkeligt og egnet til at danne grundlag for vores konklusion. Risikoen for ikke at opdage væsentlig fejlinformation forårsaget af besvigelser er højere end ved væsentlig fejlinformation forårsaget af fejl, idet besvigelser kan omfatte sammensværgelser, dokumentfalsk, bevidste udeladelser, vildledning eller tilsidesættelse af intern kontrol.
- Opnår vi forståelse af den interne kontrol med relevans for revisionen for at kunne udforme revisionshandling, der er passende efter omstændighederne, men ikke for at kunne ud-

trykke en konklusion om effektiviteten af koncernens og selskabets interne kontrol.

- Tager vi stilling til, om den regnskabspraksis, som er anvendt af ledelsen, er passende, samt om de regnskabsmæssige skøn og tilknyttede oplysninger, som ledelsen har udarbejdet, er rimelige.
- Konkluderer vi, om ledelsens udarbejdelse af regnskaberne på grundlag af regnskabsprincippet om fortsat drift er passende, samt om der på grundlag af det opnåede revisionsbevis er væsentlig usikkerhed forbundet med begivenheder eller forhold, der kan skabe betydelig tvivl om koncernens og selskabets evne til at fortsætte driften. Hvis vi konkluderer, at der er en væsentlig usikkerhed, skal vi i vores revisionspåtegning gøre opmærksom på oplysninger herom i regnskaberne eller, hvis sådanne oplysninger ikke er tilstrækkelige, modificere vores konklusion. Vores konklusion er baseret på det revisionsbevis, der er opnået frem til datoen for vores revisionspåtegning. Fremtidige begivenheder eller forhold kan dog medføre, at koncernen og selskabet ikke længere kan fortsætte driften.
- Tager vi stilling til den samlede præsentation, struktur og indhold af regnskaberne, herunder noteoplysningerne, samt om regnskaberne afspejler de underliggende transaktioner og begivenheder på en sådan måde, at der gives et retvisende billede heraf.
- Opnår vi tilstrækkeligt og egnet revisionsbevis for de finansielle oplysninger for virksomhederne eller forretningsaktiviteterne i koncernen til brug for at udtrykke en konklusion om koncernregnskabet. Vi er ansvarlige for at lede, føre tilsyn med og udføre koncernrevisionen. Vi er eneansvarlige for vores revisionskonklusion.

Vi kommunikerer med den øverste ledelse om blandt andet det planlagte omfang og den tidsmæssige placering af revisionen samt betydelige revisionsmæssige observationer, herunder eventuelle betydelige mangler i intern kontrol, som vi identificerer under revisionen.

Udtalelse om ledelsesberetningen

Ledelsen er ansvarlig for ledelsesberetningen.

Vores konklusion om regnskaberne omfatter ikke ledelsesberetningen, og vi udtrykker ingen form for konklusion med sikkerhed om ledelsesberetningen.

I tilknytning til vores revision af regnskaberne er det vores ansvar at læse ledelsesberetningen og i den forbindelse overveje, om ledelsesberetningen er væsentligt inkonsistent med regnskaberne eller vores viden opnået ved revisionen eller på anden måde synes at indeholde væsentlig fejlinformation.


Vores ansvar er derudover at overveje, om ledelsesberetningen indeholder krævede oplysninger i henhold til årsregnskabsloven.

Baseret på det udførte arbejde er det vores opfattelse, at ledelsesberetningen er i overensstemmelse med regnskaberne og er udarbejdet i overensstemmelse med årsregnskabslovens krav. Vi har ikke fundet væsentlig fejlinformation i ledelsesberetningen.

Odense, den 17. april 2018

ERNST & YOUNG

Godkendt Revisionspartnerselskab
CVR-nr. 30 70 02 28


Brian Skovhus Jakobsen Claus Hammer-Pedersen
statsaut. revisor statsaut. revisor
MNE-nr.: mne27701 MNE-nr.: mne21334





Energi Fyn i tal



23

vindmøller, der i et normalt vindår vil have en forventet årlig produktion på cirka 200.000.000 kWh. Det svarer til det forventede årlige elforbrug i cirka 50.000 husstande.



Mere end **200.000** andelshavere ejer Energi Fyn.

I 2017 havde fynboerne strøm i stikkontakten **99,997 %** af tiden.

Nummer **1** i EPSI Ratings analyse af de danske energiselskabers kundetilfredshed.

Mere end **63.000** andelshavere har mulighed for at få lynhurtigt fibernet.

204.050 elmålere.

58.722 kabelskabe.

3.795 km 10 kV kabler.

Energi Fyns kunde og afregningsselskab Administrationservice Fyn håndterer årligt **422.000** kundeforhold.

Energi Fyns energirådgivning realiserede i 2017 besparelser for godt **64.000.000** kWh.

Drift og vedligeholdelse af mere end **86.000** gadelamper.

Energi Fyns historie går 125 år tilbage og har rødder i den danske andelstanke.

125 år





Bestyrelse og direktion i Energi Fyn a.m.b.a. og Energi Fyn Holding

Bagerst fra venstre: Jens Otto Dalhøj, adm. direktør Bent Agerholm, bestyrelsesformand Søren Thorsager, Jan Eriksen, Jørn Frederik Jørgensen, Knud Bjørn, Anders Nøhr Jensen, Christian Hein, Gitte Nørgaard Hansen, Henning Ley-Frantsen, næstformand Bjarne Ivan Hansen og Cæcille Ning Hage. Mads Holdgaard er ikke på billedet.

Repræsentantskabet for Energi Fyn a.m.b.a.

Valgområde 1

Andreas Nissen, Stigevej 294, 5270 Odense N
Bent Soelberg, Plantagevej 83, 5462 Morud
Carsten Lehn Toft, Søhustofte 108, Søhus,
5270 Odense N
Erling Jensen, Broby Kirkevej 17, 5270 Odense N
Ernst Boye Nielsen, Præstetoften 1, 5471 Sønderø
Hans J. Nylandsted Andersen, Højvang 239,
5270 Odense N
Helge Christensen, Daugstrupvej 12, 5450 Otterup
Helle Christiansen, Saxovej 46 E, 5210 Odense NV
Jens Otto Dalhøj, Rugbjerg 24, 5400 Bogense
Jesper Ulriksen, Skarøvej 6, 5466 Asperup
John Erik Wozny, Grønlokkevej 22, 5000 Odense C
Maria Arbirk Jensen, Ørritslev Gade 31, 5450 Otterup
Mette Møller Svendsen, Bredgade 59, 5485 Skamby
Ove Eriksen, Askebyvej 60, 5471 Sønderø
Poul Christoffersen, Løvsangervænget 2, 5400 Bogense

Valgområde 2

Arne Pedersen, Lyngvej 15, 5560 Aarup
Carsten Carstensen, Bogensevej 49, 5620 Glamsbjerg
Christian Lundegaard, Mosemarksvej 5, 5631 Ebberup
Ebbe Knudsen, Parkvej 73, 5492 Vissenbjerg
Hans Juel Jensen, Dannesbovej 54, 5690 Tommerup
Hans L. Petersen, Solvænget 7, 5690 Tommerup
Helle K. Andersen, Mullerødvej 17, 5683 Haarby
Inge Larsen, Spangevej 1 B, 5683 Haarby
Jørn Frederik Jørgensen, Høedvej 7, 5620 Glamsbjerg
Laila Chemnitz, Hårevej 50, 5591 Gelsted
Niels Rysse, Hegnet 8, 5631 Ebberup
Peder Offer Madsen, Odensevej 32, 5620 Glamsbjerg
Søren Edlefsen, Møllevej 1, 5610 Assens
Søren Høgh Andersen, Bystævnevej 2, 5200 Odense V

Valgområde 3

Anders Ebbesen Jensen, Kronprinsensgade 28,
5000 Odense C
Bent Hansen, Islandsgade 13, 5000 Odense C
Bent Thorsager, Pjentedamsgade 23, st. E,
5000 Odense C
Brian Bech Daugaard, Næsbyvej 85, 5270 Odense N
Cæcilie Ning Hage, Nedergade 22, 5000 Odense C
Erik Arnholm, Albanigade 30, 5000 Odense C
Jakob Hartig, Nyvangsvej 54, 2. th., 5000 Odense C
Jørgen Kjær Jensen, Filsofgangen 62, 1. tv.,
5000 Odense C
Johan Schmeltz, Ansgargade 11, 4. th., 5000 Odense C

Michael Hansen, Rugårdsvej 110, 5000 Odense C
Nikolai Røjkjær, Allégade 16, 5000 Odense C
Nis Pedersen, Karl Withs Vej 12, 5000 Odense C
Per Morgen, Filsofgangen 9, 2. mf., 5000 Odense C
Peter Søndergaard Christiansen,
Skt. Gertruds Stræde 1, 1., 5000 Odense C
Torben Larsen, Skt. Jørgens Haven 71, 5000 Odense C

Valgområde 4

Brian Bundsgaard, Kristiandals Allé 76, 5250 Odense SV
Brian Lauridsen, Sanderumvej 264, 5250 Odense SV
Charlotte Frank, Banehøjvænget 2 B, 5260 Odense SV
Christian Ry Dyekjær, Lundekærsvvej 22, 5250 Odense SV
Finn Lorenzen, Prins Haralds Allé 44, 5250 Odense SV
Finn Søndergaard Boysen, H.P. Simonsens Allé 51,
5250 Odense SV
Hans Ove Mertz, Toften 3, 5220 Odense SØ
Jesper Kjær Andersen, Vossevangen 1, 5260 Odense S
Knut Andersen, Mensalgårdvænget 11, 5260 Odense S
Knut Damgaard Cornett, Aulkærsvænget 20, Højby,
5260 Odense S
Leif Henriksen*, Rughøjvej 78, 5250 Odense SV
Mette Bækgaard Jørgensen, Blåbærvej 170, 5260
Odense S
Rikke Kaas Molin, Zahrtmannsvej 6, 5230 Odense M
Søren Thorsager, Bergendals Allé 8, 5250 Odense SV
Tom Bonnesen, Fangel Bygade 2, st. tv., 5260 Odense S
Aase Carlsen, Prins Haralds Allé 62, 5250 Odense SV

Valgområde 5

Albert Pedersen, Aldershvilevej 60,
5800 Nyborg
Bjarne Ivan Hansen,
Stationsvænget 40, 5853 Ørbæk
Bjarne Schack, Havrevænget 7,
5550 Langeskov
Christian Hein, Stationsvænget 18, 5853 Ørbæk
Eskild Albjerg, Tårup Byvej 5, 5871 Frørup
Finn Mikkelsen, Hybenvænget 4, 5800 Nyborg
Flemming Kjærulf, Kystvej 26A, 5800 Nyborg
Hardy Käehne, Bådvej 5, 5240 Odense NØ
Jørn Christoffersen, Aavej 53, 5856 Ryslinge
Jørn Terndrup, Østerøvej 47, 5800 Nyborg
Knut Bjørn, Sulkendrupvej 9, 5800 Nyborg
Lis Christiansen, Birkevænget 15, Espe, 5750 Ringe
Per Høegh, Mejerivænget 37, 5853 Ørbæk
Poul Emil Frederiksen, Åvang 4, Starup, 5772 Kværndrup

Valgområde 6

Bendt Søberg, Ådalen 47, 5863 Ferritslev
Børge Bisgaard Klausen, Engvangen 11, 5592 Ejby
Hans Elving Pedersen, Søbjergvænget 80, 5672 Broby
Poul Larsen, Holsevej 26, 5464 Brenderup
Svend Erik Nielsen, Agerbakken 13, 5210 Odense NV
Tom Johnsen, Hasmark Gade 21, 5450 Otterup



* Æresmedlem af Energi Fyn a.m.b.a.'s repræsentantskab

Hoved- og nøgletal



Set over en 5-årig periode kan koncernens udvikling beskrives ved følgende hoved- og nøgletal:

[mio. kr.]

Hovedtal	2017	2016	2015	2014	2013
Nettoomsætning	1.352,6	1.413,0	1.364,0	1.383,2	1.395,6
Omkostninger	-1.009,3	-1.102,2	-1.116,1	-1.104,5	-1.125,1
Resultat af primær drift før afskrivninger	343,3	310,8	247,9	278,7	270,5
Afskrivninger	-231,7	-235,5	-178,1	-171,4	-195,7
Resultat af primær drift	111,6	75,3	69,8	107,3	74,8
Associerede virksomheder	0,0	-0,2	-0,4	-0,8	-0,6
Netto finansielle poster	41,0	29,9	5,3	45,7	20,4
Årets resultat før skat	152,5	104,9	74,7	152,2	94,7
Skat	-27,0	-26,2	-15,1	-22,4	-18,1
Årets resultat	125,6	78,8	59,6	129,9	75,5
Anlægsaktiver	3.931,3	3.811,9	3.317,8	3.079,7	3.061,0
Omsætningsaktiver	2.497,0	2.167,8	2.397,3	2.531,2	2.492,1
Aktiver i alt	6.428,3	5.979,7	5.715,0	5.610,9	5.553,1
Egenkapital	3.346,1	3.215,0	3.096,9	3.056,4	2.932,8
Hensatte forpligtelser	145,5	133,3	98,6	92,3	98,8
Langfristede gældsforpligtelser	1.408,7	1.268,7	1.315,8	1.358,9	1.376,6
Kortfristede gældsforpligtelser	1.528,0	1.362,7	1.203,7	1.102,1	1.052,9
Pengestrøm fra driften	367,3	436,4	222,4	294,0	200,4
Pengestrøm til investering	-331,2	-723,7	-365,2	-218,4	-167,4
Heraf til investering i materielle anlægsaktiver	-352,1	-458,8	-362,1	-178,8	-180,4
Pengestrøm fra finansiering	111,5	-58,9	-51,2	-25,8	-31,4
Pengestrøm i alt	147,5	-346,2	-194,0	49,8	1,7
Nøgletal					
Overskudsgrad %	8,3	5,3	5,1	7,8	5,4
Afkastningsgrad %	2,7	2,0	2,1	3,3	2,3
Likviditetsgrad %	163,4	159,1	199,2	229,7	238,6
Egenkapitalandel (soliditet) %	52,1	53,8	54,2	54,5	53,0
Egenkapitalforrentning %	3,8	2,5	1,9	4,3	2,6
Gennemsnitligt antal ansatte	272	264	257	258	237

Fynboernes energiselskab

2017 har på mange områder været et positivt år for Energi Fyn. Med de senere års konsolideringer og vores positive og solide resultatudvikling står vi stærkt som fynboernes energiselskab.

Efter flere år med ændringer på elmarkedet og konsolideringer har vi i 2017 haft fokus på at strømline virksomheden og styrke dialogen med vores kunder og andelshavere. Vi har en effektiv og lønsom drift med fokus på økonomisk ansvarlighed. Vores elnet er præget af høj forsyningssikkerhed, og vores grønne investeringer bidrager til den grønne omstilling. Vi har investeret i koncernens udvikling, og vi har en klar position i energisektoren som et af de betydende energiselskaber i Danmark.

Ved afslutningen på 2017 runder vi en strategiperiode af og tager hul på en ny med Strategi-2022, der skal sikre os, at vi også i fremtiden er en værdiskabende energikoncern til gavn for vores andelshavere, kunder og medarbejdere.

Kunden i centrum

Vi har i årets løb haft øget fokus på vores kunder og andelshavere. Det er afgørende for os, at vi forstår deres behov og tilbyder de produkter og løsninger, der skaber værdi for dem.

Vi har styrket vores kundecenter og arbejdet intensivt med at være tilgængelige for vores kunder, når de har brug for os. Indsatsen bliver heldigvis bemærket af vores kunder, og for andet år i træk slutter vi året af med en førsteplads i EPSI Ratings analyse over de danske energiselskabers kundetilfredshed.

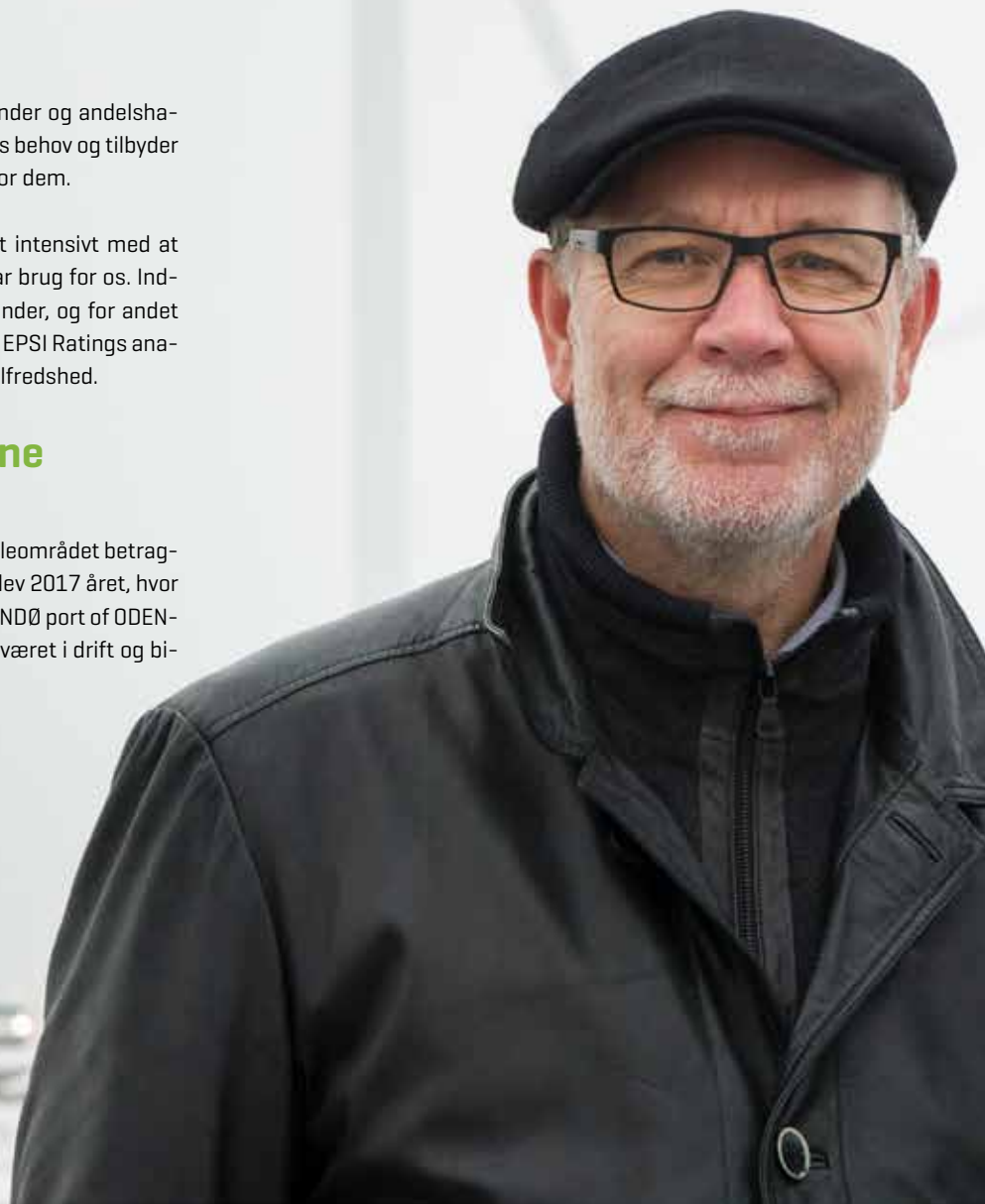
Øget fokus på den grønne omstilling

I 2017 har vi udvidet vores aktivitet på vindmølleområdet betragteligt. Vi har købt flere nye vindmøller, og så blev 2017 året, hvor vi påbegyndte byggeriet af tre vindmøller på LINDØ port of ODENSE. Siden februar 2018 har de tre vindmøller været i drift og bidrager nu til den grønne omstilling.

Fart på den fynske udvikling

2017 blev i høj grad også året, hvor der for alvor kom gang i udviklingen på Fyn. Vi har etableret et stort antal nye installationer. Både omfattende installationer til for eksempel Facebooks datacenter og Odense Letbane samt mindre installationer til nyudstykkede parcelhusgrunde.

Også på bredbåndsområdet er det gået stærkt i 2017. I løbet af året har vi udrullet fibernet til godt 8.000 husstande, og blandt virksomheder er interessen for fibernet også i kraftig vækst.



Den positive udvikling på Fyn fører mange store projekter og travlhed med sig, og det giver os mulighed for at være en aktiv medspiller i den fynske udvikling. Vores anlægsinvesteringer i 2017 er på 352 mio. kroner. Vi investerer i fremtiden. For at vi fortsat kan gøre det, skal vi løbende kunne præstere gode resultater og have fokus på økonomisk ansvarlighed.

Vi slutter 2017 af med et tilfredsstillende årsresultat, og vi kan glæde os over, at koncernens samlede regnskabsresultat udviser et samlet overskud før skat på 153 mio. kroner og 126 mio. kroner efter skat og minoritetsinteresser.

Forbrugernes stemme

I 2017 blev vores bestyrelsesformand Søren Thorsager valgt til formand for elbranchens nye folkelige organ EjerForbrugerforum, der skal bidrage til den forbrugerpolitiske energidebat og levere strategiske og værdimæssige input til Dansk Energis bestyrelse.

EjerForbrugerforum satte i 2017 blandt andet fokus på god selskabsledelse og værdiskabelse i forbrugerejede energiselskaber. Hos Energi Fyn ser vi frem til at arbejde med EjerForbrugerforums anbefalinger til god selskabsledelse og dermed bidrage til at skabe en mere transparent og åben energisektor.

Udfordringer venter forude

Energisektoren vil i de kommende år gennemgå store forandringer, og vores kunders behov og adfærd vil komme til at stille betydelige krav til os. Det er afgørende, at vi har de rette kompetencer samt et økonomisk fundament og en robusthed, der gør os i stand til at imødekomme kravene.

Energi Fyn vil være en del af fremtiden – og med afsæt i vores solide fynske fundament er det vores overordnede mål at bidrage til fortsat udvikling og velfærd på Fyn.

Søren Thorsager
Bestyrelsesformand

Bent Agerholm
Adm. direktør



Det skete i 2017

JANUAR

4.600 nye kunder fra Midtfyn

I januar indgik Energi Fyn en aftale med Midtfyns Elforsyning om at overtage salget af el til 4.600 kunder på Midtfyn.



JANUAR

Facebook bygger datacenter på Fyn

Midt i januar offentliggjorde Facebook, at de bygger deres tredje datacenter uden for USA i Tietgenbyen ved Odense. Energi Fyn har i 2017 leveret byggestrøm og midlertidig strømforsyning samt fibernet til Facebook's byggeri.



MARTS

1,1 million kroner til fynske klubber og foreninger

I marts udbetalte Energi Fyns sponsorordning FynskSupport 1,1 million kroner til de fynske klubber og foreninger, som er med i FynskSupport.



FEBRUAR

Fibernet til 68 Coop-butikker

I februar indgik vi en aftale med Nianet om at udrulle sort fibernet til 68 Coop butikker og Coops centrallager på Fyn.

MARTS

Første spadestik på Nordfyn

Den 16. marts tog vi første spadestik til udrulning af fibernet til 2.500 husstande på Nordfyn.



2017
2016
2015
2014
2013
2012

MARTS

Wao bedst i test for 6. år i træk

For sjette år i træk kårede den uafhængige rådgivningsvirksomhed Loyalty Group Energi Fyns fiberløsning Wao som bedst i test blandt danske internetudbydere.



APRIL

Aftale om drift og renovering af gadelyset i Assens Kommune

I foråret indgik Energi Fyn en 4-årig drifts-aftale med Assens Kommune. Efterfølgende har byrådet i Assens Kommune besluttet, at Energi Fyn også skal udskifte cirka 4.300 gadelamper til LED. Det svarer til omkring halvdelen af belysningsanlægget i kommunen.

AUGUST

320 børn til fodboldfest

Søndag den 20. august inviterede vi 320 fodboldglade drenge og piger fra klubber under Øens Hold til den traditionsrige Energi Fyn Cup.



MAJ

Farvel til forsyningspligt

Den 17. maj ophørte Energi Fyns forsyningspligt. Det betyder, at fynboerne aktivt skal vælge en elleverandør, når de flytter.

MAJ

De sidste luftledninger gravet ned

I foråret blev de sidste lavspændingsluftledninger i Energi Fyns netområde gravet i jorden. Det skete i Falsled på Sydfyn.



APRIL

Støtte til 27 projekter

Den 26. april uddelte Energi Fyns to fonde mere end 2,3 million kroner til 27 forskellige projekter, som alle medvirker til at udvikle Fyn.

OKTOBER

Vindmøller på LINDØ port of ODENSE

Midt i oktober modtog vi en byggetilladelse fra Kerteminde Kommune og kunne påbegynde arbejdet med at opstille tre vindmøller på LINDØ port of ODENSE. De tre vindmøller har siden februar 2018 produceret strøm til fynboerne. Vindmøllerne vil forventeligt producere strøm svarende til cirka 8.600 husstandes årlige forbrug.



DECEMBER

Flexafregning

Den 1. december fik de første private elkunder og mindre virksomheder mulighed for at gå over til flexafregning og få deres elforbrug afregnet på timebasis. Muligheden for flexafregning vil blive indført gradvist frem mod den 31. december 2020.



DECEMBER

Førsteplads i EPSI Ratings analyse

For andet år i træk sluttede vi året af med en førsteplads i EPSI Ratings analyse over de danske energiselskabers kundetilfredshed. Kunderne oplever, at vi er pålidelige, tilgængelige, og at de får den rådgivning, som de har brug for.

Energi Fyn - En del af fremtiden

Energi Fyn er et veldrevet, robust og ansvarligt energiselskab – ejet af 200.000 fynske andelshavere. Med afsæt i vores værdier – Ansvarlig – Engageret – Udvikling – gør vi hver dag vores til at skabe værdi for vores andelshavere, kunder og medarbejdere.

Energi Fyns historie går mere end 125 år tilbage i tiden og har rødder i den stolte, danske andelstanke. At være ejet af vores andelshavere er en stor styrke for os som energiselskab. Men samtidig er det også en stor forpligtelse. Som andelsselskab skal vi ikke generere størst muligt økonomisk overskud til nogle få aktionærer. Vi er sat i verden for at skabe værdi til alle vores andelshavere.

Vores andelsejede fundament udgør en grundsten i Energi Fyn, og vi ser det som en naturlig del af vores forretning og daglige virke at bidrage til at udvikle Fyn. Vi gør en aktiv indsats på en lang række fronter for at medvirke til udviklingen – både når det handler om nye udviklingsprojekter, nye fynske arbejdspladser, eller når det handler om at støtte øens klub- og foreningsliv. Det er ikke uden grund, at vi er fynboernes energiselskab.

Vi har igennem årene styrket vores fundament som det fynske energiselskab – gennem solide økonomiske resultater, et styrket omdømme, tilfredse kunder og konsolideringer. Det fundament ønsker vi i endnu højere grad at cementere med vores nye strategi – Strategi-2022.

Med Strategi-2022 vil vi øge koncernens værdiskabelse og tage Energi Fyn til det næste niveau både organisatorisk, forretningsmæssigt og digitalt.

Vores interesse og aktiviteter tager afsæt i en ansvarlig, helhedsorienteret og lønsom tilgang, med det mål fortsat at skabe værdi og bidrage til øens fremtidige udvikling.

Energi Fyns øverste myndighed er repræsentantskabet, der består af 82 personer, som er valgt blandt vores andelshavere. Næste gang, der er valg til repræsentantskabet, er i efteråret 2018.

Fremtidens krav til Energi Fyn

Vi møder stadig flere krav fra vores omgivelser - det gælder både fra myndighederne og fra vores kunder. I den nærmeste fremtid skal vi blandt andet forholde os til:

Ny elforsyningslov

Loven sætter rammerne for, hvor meget vi og landets øvrige netselskaber fra 1. januar 2018 må opkræve hos brugerne af nettet for at dække vores omkostninger ved at drive elnettet. Først i løbet af foråret 2018 får vi besked om vores foreløbige indtægtsrammer for 2018.

Loven betyder, at netselskaber og handelsselskaber ikke må hedde det samme. Derfor skal Energi Fyn Net i 2018 adskilles identitetsmæssigt fra Energi Fyn. Desuden betyder loven, at der skal udarbejdes en ny benchmarkmodel med virkning fra 2019.

EU Persondataforordningen

Den 25. maj 2018 afløser EU Persondataforordningen den hidtidige persondatalov. Persondataforordningen har til formål at beskytte personers data og er gældende for alle borgere i EU. Forordningen stiller store krav til virksomheders håndtering af data.

Hos Energi Fyn har vi iværksat projektet informationssikkerhed, hvis formål er at sikre, at vi efterlever de krav, som efterspørges af både myndigheder, samarbejdspartnere, medarbejdere og ikke mindst vores kunder. Projektet skal skabe en informationssikkerhedskultur hos Energi Fyn og klæde alle medarbejdere på til at efterleve vores informationssikkerhedspolitik.

God selskabsledelse

Elbranchens folkelige organ EjerForbrugerforum lancerede i 2017 'Anbefalinger for god selskabsledelse i forbrugerejede forsyningskoncerner'. Hos Energi Fyn ser vi frem til at arbejde med anbefalingerne og dermed sikre, at vi også i fremtiden skaber den værdi, som vores andelshavere efterspørger. Målet er at skabe større transparens omkring det aktive ejerskab og den strategiske værdiskabelse for vores andelshavere og andre interessenter.

Vision

Energi Fyn vil være en værdiskabende energikoncern til gavn for vores andelshavere, kunder og medarbejdere.

Mission

Energi Fyn er en moderne, regionalt forankret energikoncern – ejet af vores fynske andelshavere. Vi ser det som vores fornemmeste opgave at skabe forudsætningen for det moderne liv og levere løsninger, der gør det enkelt og trygt at være kunde hos Energi Fyn, uanset om behovet er driftssikker og konkurrencedygtig energi, god service og rådgivning eller lynhurtigt internet. Vi deltager også aktivt i udviklingen af et bæredygtigt energisystem og i udviklingen af Fyn – gennem investeringer i fibernet og via fonde, der støtter almene og udviklingsmæssige formål på Fyn. Vores ageren tager afsæt i en ansvarlig, helhedsorienteret og lønsom tilgang.

Værdier

Ansvarlig – Engageret – Udvikling

- Vi sikrer troværdige løsninger.
- Vi forstår myndighedernes og markedets krav og udvikler os derefter.
 - Vi forvalter selskabets ressourcer optimalt.
- Vi er engagerede i selskabets og egen udvikling.
 - Vi vil være en del af fremtiden.



Kunder og andelshavere i centrum

Vores andelshavere og kunder skal føle sig i gode og trygge hænder hos os, og de skal opleve os som pålidelige og troværdige. Vi skal være tilgængelige, hvor og når der er brug for os, og vi skal skabe tryghed og tillid.

Vi er hver dag i kontakt med mange andelshavere og kunder, og det er afgørende for os, at de er tilfredse med den service og rådgivning, vi yder.

Det betyder derfor også meget for os, at vi for andet år i træk kunne slutte året af med en førsteplads i EPSI Ratings analyse af de danske energiselskabers kundetilfredshed. Analysen viser os, at vores kunder og andelshavere er tilfredse med os og oplever os som pålidelige og tilgængelige. De føler, at de får den hjælp, som de har brug for, og at vores service giver dem god værdi for pengene.

Den gode kundeoplevelse

Det er vores vision at være en værdiskabende energikoncern til gavn for vores kunder. Det er derfor afgørende for os, at vi forstår kundernes behov og tilbyder de produkter og løsninger, der skaber værdi. Vi har et godt fundament, som vi skal styrke, så vi også i fremtiden kan tilbyde produkter og services, der skaber værdi for vores kunder.

Særligt vores Kundecenter er omdrejningspunkt for dialogen med vores kunder. Vi har i 2017 styrket og udviklet vores Kundecenter både i forhold til at servicere kunderne, men også i forhold til at lette de interne arbejdsgange.

Vi er i stigende grad tilgængelige på forskellige digitale kanaler, hvor vi giver kunderne mulighed for at få svar på deres spørgsmål og benytte selvbetjeningsløsninger, så de ikke er afhængige af at skulle kontakte os på telefon inden for normal åbningstid.

Internt arbejder vi med forskellige robot- og automatiseringsløsninger, der kan give os mulighed for at bruge vores ressourcer langt mere effektivt. Vores mål er at skabe værdi for både medarbejdere og kunder samt fastholde en god kundeoplevelse.

Farvel til forsyningspligten

I maj 2017 ophørte Energi Fyns forsyningspligt, og vi kan ikke længere automatisk levere strøm til personer, der flytter til vores forsyningsområde. Hvis man ikke selv aktivt vælger en elleverandør, når man flytter ind i en ny bolig, er det den hidtidige elleverandør på adressen, der fortsætter med at levere strømmen.

Vi har i forlængelse af forsyningspligtens ophør iværksat en række initiativer, der dels gør kunderne opmærksomme på, at de skal huske at melde flytning til os, og dels gør det nemmere og mere enkelt for vores kunder at fortælle os, at de flytter. Vi har desuden sat øget fokus på at fortælle vores kunder, at de kan flytte elaf-talen med os med – også selvom de flytter uden for Fyn.

Forskel for Fyn og fynboerne

Som fynboernes energiselskab ønsker vi at bidrage til udviklingen på Fyn og skabe værdi på flere forskellige fronter.

Vi leverer løsninger, der gør det enkelt og trygt at være kunde hos Energi Fyn, uanset om behovet er driftssikker og konkurrencedygtig energi, god service og rådgivning eller lynhurtigt internet. Vi deltager aktivt i udviklingen af et bæredygtigt energisystem, og vi støtter det fynske kultur- og idrætsliv. Det gør vi blandt andet gennem vores to fonde og vores sponsorordning Fynsk-Support.



El er el. Men der er forskel på elselskaber.

Med kampagnen "El er el - men der er forskel på elselskaber" fortæller vi fynboerne, at der er forskel på elselskaber, også selvom der ikke er forskel på den strøm, der kommer ud af stikkontakten. Målet er at øge kendskabet til Energi Fyn samt vise, hvilken forskel vi gør for Fyn og fynboerne.

God service og rådgivning

Administrationservice Fyn er vores kunde - og afregningselskab. Herfra håndterer vi årligt mere end 422.000 kundeforhold. Vi administrerer ikke kun vores egne kunder, men også alle kunderne hos Fjernvarme Fyn, VandCenter Syd, Odense Renovation samt en del antenneforeninger og mindre fynske vandselskaber. Vi sender mere end 1,5 millioner regninger ud om året og besvarede i 2017 mere end 150.000 telefonopkald og 35.000 e-mails.

Det er via Administrationservice Fyn, at vi har kontakt med langt den største del af vores kunder, når de ringer eller mailer til os med ønsker eller spørgsmål. Det kan være spørgsmål til deres regning eller forbrug, det kan være, fordi de skal flytte og ønsker at tage Energi Fyn med som elleverandør på deres nye adresse, eller det kan være en fiberkunde, som gerne vil skifte til et andet produkt. Det kan også være kunder, der ønsker at ændre deres

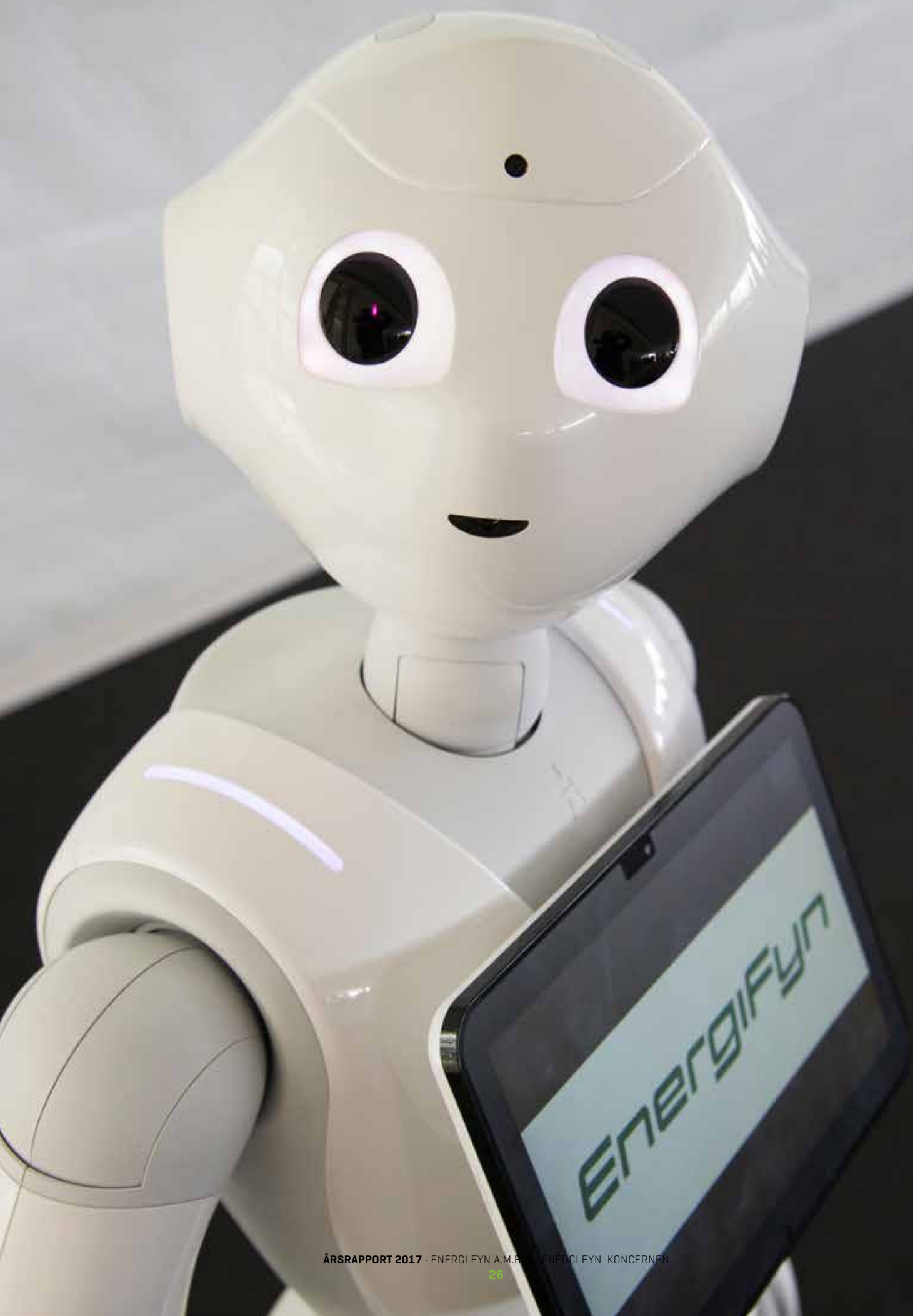


betalingsform eller blot gerne vil modtage vores nyhedsbrev, så de løbende får sparetips, tilbud og information om aktuelle emner.

Emnerne er mange, og vores mere end 30 uddannede rådgivere forsøger at servicere og rådgive på bedste vis indenfor vand, afløb, varme, renovation, gas, el, fiber, solceller, energibesparelser og varmepumper.

Vi anvender de mest moderne it- og telefonsystemer, som hjælper os med at være hurtige og effektive i dagligdagen, hvilket er vores helt overordnede mål.





Grøn strøm

Et markant stigende antal kunder efterspørger klimavenlige el-produkter. Kunderne har længe kunnet købe strøm fra danske vindmøller som et tilkøb til vores eksisterende elprodukter. Men for at gøre det endnu nemmere for kunderne at købe grøn strøm hos Energi Fyn, lancerede vi i starten af december elproduktet NaturEl. Produktet er et fastprisprodukt, hvor vi garanterer, at vi opkøber strøm fra danske vindmøller svarende til den mængde NaturEl, vi sælger.

Også virksomheder efterspørger i stigende grad strøm produceret af vindmøller, da grøn strøm bidrager til en mere bæredygtig produktion samt styrker virksomhedernes samfunds- og miljøprofil. Fra 2018 kan vi desuden også tilbyde virksomheder grøn strøm fra Energi Fyns egne fynske vindmøller.

Elprodukter der understøtter den fynske vækst

Det fynske erhvervsliv er i vækst. En vækst, som vi har stor fokus på at understøtte med elprodukter, der er tilpasset de forskellige virksomhedssegmenter.

Til større virksomheder, der bor i vores forsyningsområde, tilbyder vi vores særlige Favorit-produkter. De er kendetegnet ved at indeholde en række særlige attraktive vilkår, som betyder helt specielle priser og betingelser for virksomhederne. Mere end 300 fynske virksomheder har valgt et Favorit-produkt.

Vi har i 2017 oplevet en vækst i vores salg til virksomheder på mere end 45.000.000 kWh, og vores markedsandel i vores forsyningsområde er betydende blandt virksomheder med et forbrug på over 100.000 kWh. Vi har især en stærk position i forhold til industrivirksomheder, landbrug og gartnerier.

Væksten på Fyn betyder også dynamik i boligsektoren, hvor etableringen af nye arbejdspladser og studiepladser skaber behov for flere boliger. Vi samarbejder med en lang række boligforeninger, der har et betydeligt elforbrug samt en stor administrativ opgave med mange flytninger. En opgave, som vi hjælper dem med at understøtte via forskellige digitale løsninger og assistance.

Gasel - grøn strøm til indkøbspris

Som en del af købet af FFV Energi i 2016 overtog vi handelselskabet Gasel, der primært sælger el og gas til privatkunder uden for Fyn.

I 2017 har vi defineret Gasel som et salgskoncept, der skal tilbyde el- og gasprodukter til kunder uden for Fyn. Konceptet bygger på fastholdelse af nuværende kunder samt tiltrækning af nye kunder.

I starten af 2018 udvidede vi Gasel, således at kunderne nu også kan vælge at få strøm fra dansk vindmøller til indkøbspris plus 1 krone om dagen. Vi vil i 2018 desuden sætte yderligere fokus på at sikre den gode kundeoplevelse.

I årets løb har Energi Fyn inviteret fynske virksomheder indenfor til to erhvervsseminarer om henholdsvis robotteknologi og digitalisering.

Fibernet til fynboerne

Igen i år har der været fart på udrulningen af fibernet på Fyn, og mere end 63.000 fynske husstande kan nu få fibernet fra Energi Fyn.

Mange fynboer efterspørger muligheden for at få lynhurtigt internet via fibernet fra Energi Fyn, og for mange er internettets hastighed afgørende i forhold til at få hverdagen til at hænge sammen. Som andelsselskab er det centralt for os at deltage aktivt i udviklingen på Fyn og støtte op omkring fynboernes hverdag. Også når det gælder udrulning af fibernet.

Vores fiberaktiviteter udføres af datterselskabet Energi Fyn Bredbånd A/S, mens produkter og services tilbydes gennem det fællesejede indholdsselskab Waoo.

Fibernet i vækst

Også i 2017 har vi oplevet en robust og lønsom vækst og en øget kundetilgang. I løbet af året har vi udrullet fibernet til godt 8.000 husstande.

Vores fiberudrulning er baseret på et solidt og sundt forretningsgrundlag med afsæt i en markedsbaseret udrulningsstrategi,

således at udrulningen igangsættes, hvis der er økonomisk grundlag for det, og der er et tilstrækkeligt antal husstande i et område, der ønsker fibernet.

Lokale ildsjæle gør en forskel

Lokalt gør mange ildsjæle et stort arbejde i forhold til at skaffe den tilstrækkelige tilslutning, og i mange projekter er de lokale ildsjæle afgørende. Det var eksempelvis tilfældet på Nordfyn, hvor 90 lokale ildsjæle gjorde en stor indsats for at få et tilstrækkeligt antal tilmeldinger. Målet var i første omgang at komme i betragtning til Energistyrelsens bredbåndspulje. Men da mere end 70 procent af husstandene i området tilmeldte sig projektet, hang økonomien i projektet sammen uden støtte fra bredbåndspuljen, og vi har i 2017 udrullet fibernet i området på almindelige kommercielle vilkår. Det betyder, at 2.500 husstande nu har mulighed for at få stabilt og hurtigt internet via fibernet fra Energi Fyn.

I 2017 har vi også indgået samarbejdsaftaler med flere lokale bolig-, antenne- og grundejerforeninger. Blandt andet under-



skrev vi i foråret en aftale med Lunge, Gelsted og Lunghøj Antenneforening, som betyder, at vi i starten af 2018 udruller fibernet til 1.000 husstande. Og en aftale med den nystartede Fiberforening for Langeskov og Omegn betyder, at vi i foråret 2018 udruller fibernet til mere end 130 husstande i Rønninge og på Bakkegårds Allé i Langeskov.

Tilfredsheden helt i top

Det er afgørende for os, at der er lokal opbakning, når vi udruller fibernet, og det er mindst lige så afgørende for os, at vores kunder er tilfredse med vores produkter og service. Derfor er vi selvfølgelig meget glade for, at Energi Fyns internetløsning fra Waoi i 2017 - for sjette år i træk - blev kåret som Danmarks bedste internet. Det er vigtigt for os, at vores kunder oplever, at de får høj stabilitet og kvalitet, at de er tilfredse med vores produkter, og at de opfatter os som troværdige.

For at styrke vores kommunikation med de mange andelshavere, der ønsker at få udrullet fibernet eller venter på, at vi udruller fibernet, har vi 2017 etableret mere end 15 hjemmesider med målrettet information til de enkelte områder. Dermed sikrer vi, at alle let kan finde information om udrulningen af fibernet i deres område.

Håndsrækning fra bredbåndspuljen

I slutningen af 2017 uddelte bredbåndspuljen midler til i alt 40 projekter. 10 af projekterne er på Fyn, og Energi Fyn er samarbejdspartner i fem af projekterne. Der er i alt givet tilskud til, at 688 fynske husstande kan få en håndsrækning fra bredbåndspuljen, heraf 414 husstande i de fem områder, hvor Energi Fyn er samarbejdspartner.

Fibernet til Coop-butikker

Også hos de fynske virksomheder er interessen for fibernet i kraftig vækst, og mange nye erhvervs-kunder er kommet til i 2017. I februar indgik vi blandt andet en aftale med Nianet om at udrulle fibernet til 68 Coop-butikker samt Coops centrallager på Fyn. Coop er på en omfattende digitaliseringsrejse, og det er derfor essentielt for Coop, at alle butikker har adgang til lynhurtigt fibernet.

Nye TV-pakker

I slutningen af året ændrede vi i samarbejde med Waoi vores TV-pakker, således at kunderne nu i langt højere grad får mulighed for at skræddersy deres egen TV-pakke. Desuden har kunderne nu mulighed for at få adgang til den store Viaplay streamingtjeneste med adgang til film, serier og sport. Med de nye tiltag imødekommer vi kundernes ændrede TV-vaner, hvor det i højere grad er de forskellige streamingtjenester, der efterspørges.

E-sport buldrer frem

Interessen for e-sport er i voldsom vækst, og det betyder også en stigende efterspørgsel efter fibernet fra eksempelvis skoler, der tilbyder undervisning i e-sport. Desuden leverede vi i starten af december fibernet til verdens største e-sports-turnering i Counter Strike, da den blev afholdt i Arena Fyn.

Vi er glade for, at vi både kan levere stabilt og hurtigt fibernet til store e-sports turneringer og til fynboerne generelt, og at vi dermed kan bidrage til fortsat udvikling og fremdrift til gavn for Fyn og vores andelshavere.



Fart på den fynske udvikling

I 2017 kom der for alvor gang i udviklingen på Fyn. Det går stærkt mange steder, og det kan vi i høj grad mærke. Blandt andet har antallet af nye installationer slået rekord i 2017.

For Energi Fyn er det meget positivt at være en del af udviklingen på Fyn. Det fører mange store projekter og travlhed med sig, og det giver os mange nye muligheder for at være en aktiv medspiller i den fynske udvikling.

Vi ejer og driver elforsyningsnettet på alle spændingsniveauer fra 0,4 kV til 60 kV på størstedelen af Fyn og har i årets løb haft stort fokus på at vedligeholde og udvikle elnettet, så det er gearret til og understøtter den omfattende udvikling, der finder sted på Fyn. Det er vigtigt for os at sikre vores andelshavere en vedvarende høj forsyningsikkerhed, der lever op til de krav, der stilles fra markedets og myndighedernes side.

Vores aktiviteter omkring elnettet håndteres i datterselskabet Energi Fyn Net A/S og drives i henhold til elforsyningsloven og den tilhørende bevilling. Da distributionen af elektricitet ikke er konkurrenceudsat, er der fra myndighedernes side fastlagt en regulering af elnetselskabernes økonomi i form af en indtægtsrammeregulering. Det betyder, at vi årligt bliver målt i forhold til økonomisk effektivitet og forsyningsikkerhed, hvilket udmøntes i et effektiviseringskrav, som fratrækkes vores indtægtsramme.

Det er vores mål at være placeret i toppen af Energitilsynets benchmarking af elnetselskabernes økonomiske effektivitet. Vi arbejder derfor løbende med at effektivisere elnettet.

Høj forsyningsikkerhed

I Danmark er vi blandt de lande, der har den højeste forsyningsikkerhed. Vi har i gennemsnit strøm i stikkontakten 99,997 procent af tiden. De seneste år har antallet af strømafbrydelser i vores forsyningsområde været mindre end landsgennemsnittet, og på trods af den megen graveaktivitet i blandt andet Odense har vi i 2017 oplevet meget få driftsfejl.

Vi investerer løbende og aktivt i elnettet med henblik på kontinuerligt at opretholde forsyningsikkerheden og sikre et robust og stabilt elnet, der kan understøtte udviklingen og fremtidens ønsker og behov for et intelligent elnet.

Fjernafmålte elmålere

Inden udgangen af 2020 skal alle danske elforbrugere, som ikke har solceller eller anden form for energiproduktion, have installeret en fjernafmålt elmåler, der er timeafmålt.

Siden 2005 har vi opsat fjernafmålte elmålere i hele vores forsyningsområde. Det betyder, at vi stiller forbrugsdata til rådighed, og at mange i flere år har haft mulighed for at følge udviklingen i deres elforbrug.

Vi er nu gået i gang med at genudskifte mange elmålere. Dels for at sikre en stabil og høj hjemtagelse af data, og dels for at vi kan leve op til lovgivningen. I 2017 har vi udskiftet mere end 23.200 elmålere.

Et forsyningsområde i vækst

2017 har været kendetegnet ved et stort aktivitetsniveau. I årets løb har vi afsluttet mere end 400 projekter og behandlet 4.750 installationssager, hvilket er en fordobling af sager i forhold til 2015. Det drejer sig om alt lige fra nyttilslutninger i forbindelse med nyudstykkede parcelhusgrunde til omfattende installationer og udvidelser til Facebooks datacenter, Odense Letbane, Syddansk Universitet, Nyt OUH, Thomas B. Thriges Gade og de fynske gartnerier.

Siden juni 2017 har vi leveret byggestrøm til Facebooks store byggeri. Det kabel, vi har etableret, vil efterfølgende blive brugt til det varmepumpeanlæg, som Fjernvarme Fyn etablerer ved siden af Facebooks datacenter. Varmepumpeanlægget, der bliver det største af sin art i Danmark, skal udnytte overskudsvarmen fra datacenteret. Det vil forventeligt bruge mellem 12-15 MW og kommer til at dække fjernvarmeforbruget hos cirka 6.900 fynske parcelhuse.

Facebook bliver en væsentlig elforbruger på Fyn med egen transformerstation, der forbindes til det overordnede 150 kV elnet, der ejes af Energinet. Det har medført afledte opgaver til os, da vi blandt andet skal levere forsyningen til det kommende varmepumpeanlæg via kabel til 60/10 kV stationen i Fraugde. Vi er glade for samarbejdet med Facebook og det kvalitetsstempel, som de giver den danske og fynske elforsyning.

Hovedtal 2017 for Energi Fyn Net A/S

60 kV elanlæg og 60/10 kV stationer

Forsyner 60 kV stationer	81	stk.
60 kV kabel	247	km
60 kV luftledning	455	km
60 kV udendørs, felt helt eller delvis luftisoleret	257	stk.
60 kV Indendørs felt, 100% Gasisoleret	18	stk.
60 kV Indendørs felt helt eller delvis luftisoleret	18	stk.
60/10 kV transformerstationer	62	stk.
60/10 kV transformere	87	stk.
60/10 kV ydeevne	1.280	MVA
10 kV felter på 60/10 kV stationer	765	stk.

10 kV- og 0,4 kV elanlæg og 10/0,4 kV stationer

10 kV kabler	3.795	km
10 kV kabler, Private	17	km
10/0,4 kV transformerstationer	4.158	stk.
10/0,4 kV transformere	4.349	stk.
10/0,4 kV ydeevne	1.433	MVA
10/0,4 kV private transformerstationer	231	stk.
10/0,4 kV private transformere	328	stk.
10/0,4 kV private transformerers ydeevne	283	MVA
Kabelskabe	58.722	stk.
0,4 kV lavspændingskabler	5.587	km
0,4 kV lavspændingsluftledning	0	km

Målere

Målere uden fjernaflæsning	760	stk.
Elektroniske målere med fjernaflæsning	203.290	stk.
I alt målere	204.050	stk.

Leveret el

Leveret el	2.272	GWh
------------	-------	-----

I forbindelse med etableringen af Odense Letbane har vi igennem de sidste år omlagt 60, 10 og 0,4 kV kabler, belysningskabler samt fiberkabler langs letbanens 14,5 km lange rute. Arbejdet bliver afsluttet i løbet af foråret 2018. Vi er nu i dialog med Odense Letbane om levering af elforsyning til letbanen samt belysning langs skinnerne. Vi forventer, at der bliver behov for ni nye transformerstationer, for at der kan leveres kørestrøm til letbanen.

Også omkring Odense Havn skyder den ene bygning efter den anden op. I 2017 har vi blandt andet leveret forsyning til Lokalpsykiatri Odense, der bygger Region Syddanmarks største lokalpsykiatri tæt ved Odense Havn.

Det er ikke kun i forbindelse med store by- og anlægsprojekter, at vores ressourcer er efterspurgt. I 2017 er der blevet etableret mere end 20 udstykninger med samlet cirka 1.200 parcelhusgrunde på hele Fyn.

Renovering og udvidelser af transformerstationer

I 2017 har vi renoveret 53 10/0,4 kV transformerstationer for at øge forsyningssikkerheden. Desuden har 60 kV felterne ved Fynsværket gennemgået en større renovering, ligesom 60/10 kV stationen ved Bellinge er blevet udvidet betydeligt. I begge tilfælde sker udvidelserne blandt andet for at imødekomme et stigende behov for forsyning hos de lokale virksomheder. Samtidig øger udvidelserne også den generelle forsyningssikkerhed.

Derudover er vi i fuld gang med forarbejdet til en ny 60/10 kV transformerstation ved Syddansk Universitet. Stationen, der skal imødekomme universitetets stigende behov, forventes at være klar ved udgangen af 2018. Alene i år er der opført 3 nye 10/0,4 transformerstationer i området ved Syddansk Universitet og Cortex Park.



Udvidelse af 60/10 kV station i Bellinge

Midt imellem Alfred Pedersen & Søns gartnerier udenfor Bellinge ligger en af Energi Fyns 60/10 kV stationer. Stationen forsyner Alfred Pedersen & Søns gartnerier og kraftvarmeanlæg, områdets øvrige gartnerier samt det offentlige forsyningsnet i området. Igennem de seneste år er gartneriet vokset, og man forventer, at væksten fortsætter de kommende år. Det betyder en øget belastning

af stationen. Derfor har Energi Fyn i 2017 gennemført en omfattende ombygning og udvidelse, der betyder at stationen ved Bellinge også fremadrettet kan forsyne Alfred Pedersen & Søn samt lokalområdet. Desuden øges den generelle forsyningssikkerhed i området.

De sidste lavspændings- luftledninger gravet ned

I foråret gravede vi de sidste lavspændingsluftledninger i vores netområde ned i jorden. Det skete i Falsled på Sydfyn.

I gennem de sidste 30 år har vi lagt knap 2.500 kilometer lavspændingsluftledninger i jorden. Vi har dermed øget forsynings-sikkerheden på Fyn.

De sidste 10 kV luftledninger blev kabellagt i 2009, mens der fortsat er cirka 460 kilometer luftledninger på 60 kV niveau rundt omkring på Fyn.

Der står fortsat enkelte såkaldte fattigmandsmaster med stikledning ind til et hus i Energi Fyns netområde, og der hænger fortsat luftledninger til gadelyset flere steder. I mange kommuner er der dog afsat midler til at forbedre gadelyset i løbet af de kommende år og dermed fjerne luftledningerne.



Lys over Fyn

Også i 2017 har Energi Fyn sikret lyset i det fynske gadebillede. Vi står for den daglige drift og vedligeholdelse af mere end 86.000 gadelamper i Odense, Nyborg, Assens, Nordfyns, Kerteminde og Faaborg-Midtfyn Kommune.

2017 har budt på mange opgaver i forhold til at vedligeholde og renovere det eksisterende gadelys samt etablere ny belysning i samarbejde med de fynske kommuner, boligforeninger og virksomheder. Et arbejde, som udføres af datterselskabet Energi Fyn Erhverv A/S.

Energirigtig belysning

I foråret indgik vi en 4-årig driftsaftale med Assens Kommune. Aftalen betyder, at vi skal udskifte cirka 4.300 gadelamper til LED-lys. Det svarer til omkring halvdelen af gadelamperne i Assens Kommune. Derudover skal vi grave de sidste luftledninger til gadelyset ned. Renoveringen vil realisere en stor energibesparelse for kommunen.

I Odense Kommune, hvor vi ejer, driver og vedligeholder godt 44.000 gadelamper, har vi i årets løb udskiftet 4.170 gadelamper til LED-lys, nedlagt gamle master og kabellagt luftledninger til gadelyset. Renoveringsprojektet i Odense Kommune har indtil nu betydet en energibesparelse på cirka 730.000 kWh. Projektet fortsætter frem til 2021.

Samtidig med renoveringen af gadelyset i Odense Kommune har vi i årets løb opsat ny belysning flere steder i kommunen blandt andet langs nye supercykelstier, hvor der er opsat belysning, så der ikke er ubelyste områder på stierne. Også i Nordfyns Kommune har vi etableret lys langs en ny cykelsti mellem Morud og Søndersø.

Stor aktivitet på Fyn

Udviklingen på Fyn betyder også øget efterspørgsel efter ny belysning. I 2017 har vi etableret ny belysning i forbindelse med flere nye udstykninger til både private boliger og virksomheder.

I 2017 har vi opsat og renoveret belysning langs Odense Letbanes rute, ligesom vi har ombygget og renoveret trafiksignalanlæg. Et arbejde, der vil fortsætte i 2018.

Også ved Syddansk Universitet og Cortex Park er der i årets løb blevet opsat ny belysning. Ved Cortex Park er der for eksempel opsat særlig effektbelysning med forskelligfarvede LED-pærer, der giver en flot effekt på de høje bygninger og store parkeringsområder.

I 2017 har vi i flere fynske kommuner udskiftet gadelamper til energirigtig LED-belysning. Alene i Odense Kommune er der i 2017 blevet udskiftet 4.170 gadelamper.

Energirigtigt lys til Thorø Huse

I september 2017 blev der kastet nyt lys over den lille hyggelige fiskerby Thorø Huse syd for Assens.

I tæt samarbejde med de lokale beboere i Thorø Huse satte Energi Fyn i efteråret 32 nye energirigtige gadelamper op i den lille by.

Beboerne har været med til at vælge masternes rustrøde farve, som ifølge landskabsarkitekterne i Assens Kommune giver et

moderne indtryk, samtidig med at de indgår som en naturlig del af natur- og bybilledet.

De 32 nye LED-gadelamper erstatter 40-50 gamle træmaster med lysstofrør. Projektet vil give Assens Kommune en årlig besparelse på 4.500 kWh.



Energi Fyn har siden 2015 investeret i vindmøller i Danmark og har i dag 23 vindmøller rundt om i landet. I et normalt vindår vil vindmøllernes forventede årlige produktion være cirka 200.000.000 kWh, hvilket svarer til cirka 50.000 husstandes årlige elforbrug.

Konkurrencedygtig grøn omstilling

Vi ønsker at deltage aktivt i udviklingen af et bæredygtigt energisystem og dermed bidrage til den grønne omstilling. Det gør vi blandt andet via vores aktiviteter inden for vindmøller, energirådgivning og varmepumper.

Vi ser det som en naturlig del af vores forretningsgrundlag at tage aktivt del i at løse de energi- og klimaudfordringer, som vi står over for. Elektrificering og udvikling af et grønnere energisystem er vejen frem, og det er vores målsætning at bidrage til udviklingen og spille en aktiv rolle i forhold til den grønne omstilling.

Ny energispareaftale og øget kontrol

Et afgørende virkemiddel i forhold til den grønne omstilling er, at vi alle bliver bedre til at spare på energien. Derfor har vi stort fokus på at skabe energibesparelser både hos private, virksomheder samt hos det offentlige, således at vi opfylder vores lovpålagte energisparemål. Det gør vi gennem rådgivning og i tæt samarbejde med forskellige samarbejdspartnere - et arbejde, der udføres gennem datterselskabet Energi Fyn Energibesparelser A/S.

Kravene til dokumentation, kvalitetssikring og kontrol øges væsentligt de kommende år. Det betyder, at vi ud fra Energistyrelsens rammer stiller endnu højere krav til dokumentationen af de opmålinger og beregninger, som typisk foretages af vores samarbejdspartnere.

Hos Energi Fyn har vi altid haft fokus på en høj kvalitetskontrol, og vi har løbende gennemført stikprøvekontrol. Dette er blevet yderligere forstærket ved implementering af et nyt kvalitetssikringssystem, højere dokumentationskrav til i den enkelte energisparende samt ved løbende stikprøver fra ekstern auditor. Vi anvender 100 procent kvalitetskontrol, hvilket betyder, at alle sager bliver gennemgået efter en fast procedure. Vi har desuden fået udviklet en app, der gør det nemmere for samarbejdspartnere at indberette den rette dokumentation og dermed lette arbejdsgangen mellem os og vores samarbejdspartnere.

Vores samlede besparelsesmål i 2017 udgjorde godt 64.000.000 kWh. Derudover har Energi Fyn Energibesparelser A/S også leveret energibesparelser til opfyldelse af andre energiselskabers energisparemål.

Energirådgivning som en del af elaftalen

I 2017 har vi tilbudt virksomheder og kommuner forskellige løsninger inden for energirådgivning og -styring. Blandt andet benytter flere virksomheder og kommuner vores online energistyringsværktøj - EnergyKey. Her kan de få et samlet overblik over deres energiforbrug og dermed få et solidt fundament for den videre energioptimering og realisering af energibesparelser.

Vi hjælper desuden virksomheder og kommuner med at identificere og realisere energibesparelser gennem konceptet "Energirådgivning uden regning".

Vi arbejder løbende med at skabe større synergi mellem vores el-erhvervsalg og vores energirådgivning, og dermed sikre en endnu større kundetilfredshed og loyalitet blandt vores erhvervs-kunder. Ligesom vi fortsat gør en indsats for at indgå Energi - og klimapartnerskaber med fynske virksomheder med det formål at nedbringe virksomhedernes energiforbrug til gavn for både klimaet og virksomhedernes bundlinje.

Partnerskaber der styrker den grønne omstilling

Med det formål at styrke energirådgivningen og realiseringen af energibesparelser hos små og mellemstore virksomheder på Fyn deltager vi fortsat i partnerskabet Effektiv Energi, der udover os består af Nature Energy, SEF, Fjernvarme Fyn samt MiljøForum Fyn og en række installations- og servicepartnere.

Partnerskabet tilbyder små og mellemstore virksomheder et energitjek, der giver virksomheden overblik over, hvor det bedst kan betale sig at investere og hvilke tekniske løsninger, der er de bedste. I 2017 har 40 virksomheder fået et energitjek, og det har samlet medført en reduktion i energiforbruget på 3 mio. kWh.

I 2017 er vi desuden blevet en del af et klyngesamarbejde omkring LED-lys. Et af resultaterne af samarbejdet er LED-lyspaneler, der kan integreres i Clip in-lofter fra DAMPA, som findes i



Energi Fyns Energi- og klimapartnerskab med Odense Marcipan betyder blandt andet, at Odense Marcipan fremadrettet vil genanvende energien fra det varme vand, som de bruger, når de opvarmer mandler. Det vil forventeligt give Odense Marcipan en energibesparelse på 230.000 kWh om året.

mange virksomheder og offentlige institutioner. LED-lyspane-lerne giver en besparelse på op til 60 procent og har en levetid på cirka 15 år. Som en del af tilskudsordningen til energirenovering giver vi tilskud til virksomheder, der skifter deres belysning til LED, hvilket er med til at bringe virksomhedernes tilbagebetalingstid ned på to til fire år.

Klyngesamarbejdet består udover DAMPA og Energi Fyn af lysfirmaet Danmind i Odense, elinstallationskæden TS-gruppen og Grenke Leasings fynske afdeling. Projektet understøtter udviklingen og den grønne omstilling på Fyn. Udover at yde tilskud til projekter, der reducerer energiforbruget, bidrager vi med viden om optimering af tekniske anlæg i virksomheder.

Tilskud til energiforbedringer hos private

Måltallet vores private kunder giver vi tilskud til energiforbedringer, der foretages i private boliger. Det sker i tæt samarbejde med Fjernvarme Fyn og vores øvrige samarbejdspartnere.

Stor interesse for varmepumper

Vi oplever en stigende interesse for varmepumper. Mange efterspørger vores neutrale rådgivning og benytter beregneren på vores hjemmeside. Den kan give et vejledende billede af de økonomiske fordele ved at skifte ens nuværende varmeløsning ud med en varmepumpe. Vi har i årets løb ligeledes deltaget i flere informationsmøder om varmepumper rundt om i de fynske kommuner.

I 2017 er der i vores forsyningsområde installeret 342 varmepumper mod 249 i 2016. Den store stigning skyldes blandt andet

muligheden for at få en varmepumpe på abonnement gennem konceptet FyrFyret, hvor vi i samarbejde med Solar og Panasonic giver oliefyrsejere mulighed for at skifte oliefyret ud med en varmepumpe. FyrFyret fungerer efter samme princip, som når en bolig tilsluttes fjernvarme, og boligejeren skal kun betale for den leverede varme. Fordi det foregår på abonnement, skal boligejeren ikke investere i anlægget og installationen. Konceptet modtager støtte fra Energistyrelsen i tre år.

Vindmøller

I 2017 blev 43,6 procent af Danmarks elforbrug dækket af strøm fra danske vindmøller. Dermed satte Danmark endnu engang ny rekord i vindstrøm, og vi er tæt på målet om, at 50 procent af Danmarks elforbrug i 2020 skal dækkes af strøm fra vindmøller. For at nå målet kræver det dog en fortsat udbygning af vindmøllekapaciteten i Danmark.

Energi Fyns engagement i vindmøller har taget afsæt i både at udvikle, eje og drive vindmøller. Vi har udviklet et nyt vindmølleprojekt på Fyn samt investeret i nøglefærdige projekter og opkøbt eksisterende vindmøller både på og uden for Fyn.

Vores vindmølleportefølje er blevet udvidet betragteligt i 2017. Ved årets udgang havde vi 15 vindmøller med en samlet effekt på cirka 40 MW. I starten af 2018 er yderligere otte vindmøller kommet til. Tre på LINDØ port of ODENSE, fire i Vindmølleparken Nejest og en i Stakroge Vindmøllepark. Samlet har vi pr. 1. april 2018 således 23 vindmøller. I et normalt vindår vil den forventede årlige produktion fra de 23 vindmøller være cirka 200.000.000 kWh, hvilket svarer til cirka 50.000 husstandes årlige elforbrug.

Udnyttelse af overskudsvarme

Mange virksomheder kan med fordel udnytte overskudsvarme fra produktion og andre aktiviteter og enten spare penge ved at genvinde varmen eller sælge den til det lokale fjernvarmeselskab. Tal fra Energistyrelsen viser, at cirka 10 procent af erhvervslivets energiforbrug kan genvindes og udnyttes igen.

I de næste to år deltager Energi Fyn i EU-projektet CLEAN Green Plan, som Miljø Forum Fyn står bag. Projektet skal forbedre energi- og ressourceeffektiviteten i små og mellemstore virksomheder i Region Syddanmark og sætter

blandt andet fokus på virksomhedernes muligheder for at udnytte overskudsvarme.

I samarbejde med MiljøForum Fyn tilbyder vi virksomhederne en gratis screening, som på baggrund af beregninger på den enkelte virksomhed identificerer potentialet for at udnytte overskudsvarme. Beregningerne bruges til at afgøre, om det kan betale sig for den enkelte virksomhed at investere i en løsning, der kan hjælpe med at genvinde varmen eller sende den videre.

Regulerkraftværker

Energi Fyn har tre regulerkraftværker på Fyn og to på Sjælland. De stiller produktionskapacitet til rådighed og kompenserer dermed for de ubalancer, der forekommer i energisystemet, når vinden eksempelvis ikke blæser som forventet. Regulerkraftværkerne er med til at sikre, at der kan tilføres en større andel vindkraft i det danske energisystem, uden at det påvirker forsynings-sikkerheden.

Elbiler og grøn omstilling

Energi Fyn har siden 2012 været medejer af elbiloperatøren CLEVER, og de seneste år har vi sammen med de øvrige energiselskaber bag CLEVER stået sammen om skabe et landsdækkende ladenetværk, der i vid udstrækning dækker hele Danmark og gør det lettere at være elbilist i Danmark.

CLEVER går nu ind i en ny fase, hvor der i højere grad er et mere internationalt fokus, hvilket ikke er inden for vores strategi. Vi har derfor fra årsskiftet 2017/18 solgt vores ejerandele i CLEVER til SEAS-NVE. Vores mål med at være medejer af CLEVER er i høj grad nået, idet vi nu har et ensartet dansk ladenetværk. Vi ejer fortsat en stor del af landestanderne på Fyn, som drives af CLEVER.

Fremadrettet vil vi have større fokus på at skabe værdi af de grønne investeringer, som vi allerede har foretaget. Vores fremtidige investeringer i grøn omstilling vil i høj grad afhænge af de fremtidige rammevilkår.

Siden 2005 har vi opsat fjernaflæste elmålere hos alle vores andelshavere. Det betyder blandt andet, at alle vores andelshavere har mulighed for at følge deres forbrug helt ned på timebasis. Undersøgelser viser, at alene det, at man er bevidst om sit elforbrug, typisk fører til en besparelse på 10 procent.



Vindmøller på LINDØ port of ODENSE

2017 blev året, hvor Energi Fyn efter flere års arbejde og ventetid kunne påbegynde arbejdet med at opstille tre vindmøller på LINDØ port of ODENSE i Munkebo. De tre vindmøller er nu i drift og bidrager til den grønne omstilling på Fyn.



Det var med stor glæde, at Energi Fyn midt i oktober 2017 modtog en byggetilladelse fra Kerteminde Kommune og dermed kunne påbegynde arbejdet med at opstille tre vindmøller på havneudvidelsen ved LINDØ port of ODENSE i Munkebo.

De tre vindmøller, der er standard landvindmøller fra Vestas, blev tilsluttet elnettet i starten af februar 2018, inden at den hidtidige støtteordning til vindmøller udløb.

Vindmøllerne forventes årligt at kunne producere 34.500.000 kWh, hvilket svarer til det gennemsnitlige elforbrug i cirka 8.600 husstande. De vil dermed bidrage betragteligt til den grønne omstilling på Fyn.

Salg af andele og etablering af vindpulje

Frem til og med den 19. januar 2018 kunne borgerne i Kerteminde Kommune købe andele i den ene af vindmøllerne og dermed blive medejere af Lindø Vindmøllelaug I/S, der driver den midterste af de tre vindmøller.

I forlængelse af projektet etablerer Energi Fyn en vindpulje. 0,5 procent af vindmøllernes nettoomsætning vil gå til vindpuljen, som vil støtte lokale initiativer. Vindpuljen skal administreres af en vindpuljekomite, der vil blive nedsat i 2018 og overvejende kommer til at bestå af repræsentanter fra lokalområdet.

Fakta om vindmøllerne på LINDØ port of ODENSE:

- Tre standard landvindmøller fra Vestas af typen V117 3,3/3,45MW.
- Vindmøllerne har en total højde på 149,9 meter.
- De tre vindmøller vil forventeligt producere 34.500.000 kWh, hvilket svarer til cirka 8.600 gennemsnitlige husstandes årlige elforbrug.
- Vindmøllerne er placeret på havneudvidelsen ved LINDØ port of ODENSE i Munkebo.

Understøtter fynsk kraftcenter for vindenergi

Projektet har budt på mange udfordringer og har været lang tid undervejs. Det har været et komplekst projekt, hvor der har været mange forhold at tage højde for og ender, der har skullet mødes - både i forhold til myndighederne, naboerne og detailplanlægningen.

Derudover har der været mange interessenter, hvilket også har afspejlet sig i debatten i de lokale medier. Energi Fyn er ikke altid

blevet omtalt i positive vendinger, hvilket især var tilfældet under den kommunale valgkamp, som vindmølleprojektet desværre blev en del af.

Billedet er dog vendt i løbet af de seneste måneder, og vi har oplevet, at et stigende antal lokale borgere udtaler sig positivt om vindmøllerne. Det er vi selvsagt meget glade for, og vi håber og tror på, at de tre vindmøller ikke alene vil bidrage til den grønne omstilling på Fyn, men at de også vil være med til at understøtte udviklingen af LINDØ port of ODENSE og Munkebo som et fynsk kraftcenter for vindenergi.

5 hurtige til Søren Thorsager

Formand for Energi Fyn og Dansk Energis EjerForbrugerforum.

1.

Energi Fyn er et andelsselskab. Men hvad betyder det egentlig?

Energi Fyn er et af Danmarks ældste andels-ejede energiselskaber. Mere end 200.000 private husstande og virksomheder er forenet i Energi Fyn og ejer hver især en lille del af Energi Fyn og elforsyningen på Fyn.

Andelsbevægelsen handler om at eje, drive og udvikle noget i fællesskab. At være ejet af kunderne er en stor styrke for et energiselskab som Energi Fyn, men det er også en stor forpligtelse. Energi Fyn er ikke kun underlagt de love og regler, der gælder for andre virksomheder, men også de demokratiske spilleregler, som fastlægges af repræsentantskabet.

Som forbrugerejet selskab skal Energi Fyn drive en sund forretning med et langsigtet perspektiv og investere, hvor det giver værdi for andelshaverne.

2.

Hvordan skaber Energi Fyn værdi for andelshaverne?

Energi Fyn skaber værdi på flere forskellige fronter. Energi Fyn leverer løsninger, der gør det enkelt og trygt at være andelshaver, uanset om behovet er driftssikker og konkurrencedygtig energi, god service og rådgivning eller lynhurtigt internet. Energi Fyn deltager aktivt i udviklingen af et bæredygtigt energisystem og i udviklingen af Fyn. Blandt andet gennem investeringer i elnettet, fibernet og via Energi Fyns to fonde, der støtter almene og udviklingsmæssige formål på Fyn.

For eksempel har Energi Fyn igennem de sidste 10 år brugt over 1,7 milliarder kroner på at konsolidere elforsyningen på Fyn ved blandt andet at opkøbe kommunale elskaber. Det har medvirket betydeligt til udviklingen i Odense, Nyborg og Faaborg-Midtfyn Kommune. Og det har sikret, at fynske arbejdspladser fastholdes på Fyn.

En stor del af Energi Fyns bidrag til den fynske udvikling og fremtidssikring sker i dag gennem investeringer i fibernet. Udbredelsen af fibernet tager som elforsyningen udgangspunkt i andelstanken om i fællesskab at udbrede samfundsnyttig teknologi til gavn for alle. Energi Fyn udbygger løbende fibernet, hvor interessen er til stede - også i de små landsbyer og yderområder, hvor internetadgang ikke er en selvfølge. Energi Fyn udfører opgaven med en tilbagebetalingstid på op mod 20 år, fordi vi ser på den langsigtede investering, og fordi det i høj grad sikrer fynboerne en nødvendig digital infrastruktur og skaber muligheder for udvikling på Fyn.

3.

Hvilken rolle spiller andelstanken i vores elforsyning i dag?

En stor del af den el, der transporteres i det danske distributionsnet, varetages af forbrugerejede selskaber, der er vokset ud af den mere end 125 år gamle demokratiske andelsbevægelse, hvor værdiskabelse ikke kun er profit, men også samfundsansvar.

En stabil elforsyning er fundamentet for at holde et moderne samfund kørende. Vores sygehuse, skoler, plejehjem og virksomheder skal kunne regne med den danske elforsyning. Og det kan de. De forbrugerejede energiselskaber er garant for, at vi i Danmark har lave priser på transport af el og en tårnhøj leveringssikkerhed. Vi har verdens bedste elnet og priser, der ligger under EU's gennemsnit.

4.

Hvad er fordelene ved de forbrugerejede energiselskaber?

De forbrugerejede energiselskaber skaber ikke blot værdi, når de leverer el til husstande og virksomheder, der hver ejer en del af selskabet. De leverer også værdi gennem kommercielle investeringer i for eksempel grøn energiproduktion og fibernet eller investeringer i lokalsamfundet med et erhvervs-mæssigt eller kulturelt sigte.

De forbrugerejede energiselskaber kan have en langsigtet strategi samt tålmodighed og samfundssind, der kan sikre langsigtede investeringer i for eksempel udrulning af fibernet. Det er med til at udvikle hele Danmark og bliver ofte forsømt af aktører med en mere kortsigtet profit som mål.

5.

Hvordan skal de forbrugerejede energiselskaber udvikle sig i fremtiden?

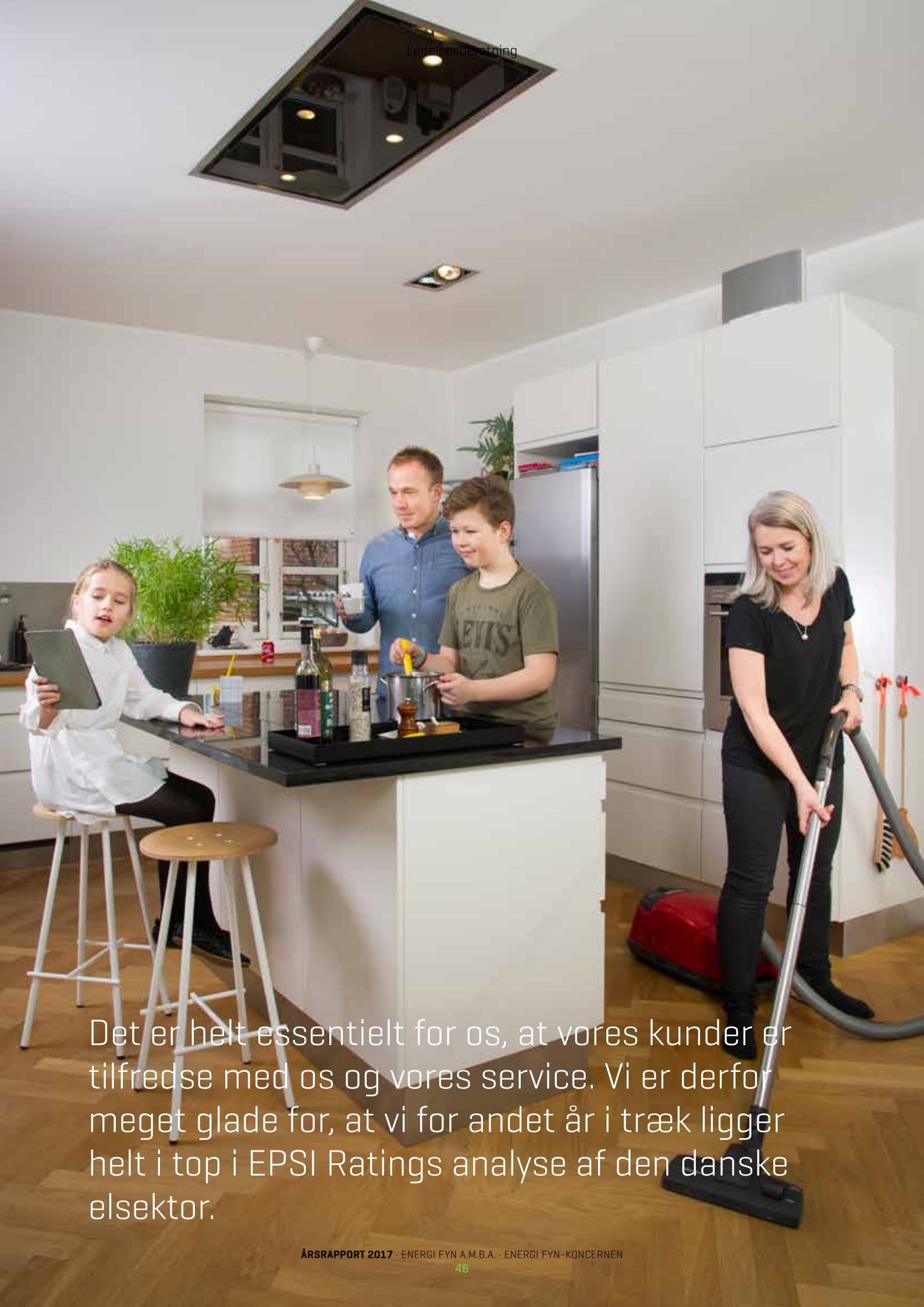
Liberalisering og den grønne omstilling har sat dagsordenen for de danske energiselskaber i det seneste årti. Branchen har været i en hastig udviklings- og konsolideringsproces.

Det skaber øget værdi for andelshaverne, men det stiller også større krav til koncernernes drift og organisering, og det betyder, at de forbrugerejede selskaber skal blive endnu bedre til at tage stilling til, om de ting og aktiviteter, som de går ind i, gør det bedre at være ejer og forbruger.

Som forbrugerejet energiselskab skal vi huske nærheden til vores ejere ved at sikre inddragelse og tydelighed om vores værdiskabelse, både når det handler om lys i pæren, men også når det handler om regional udvikling. Vi skal blive bedre til at tydeliggøre og styrke vores værdiskabelse, samtidig med at vi skal bidrage til en sikker og grøn elforsyning.

Men det er vigtigt, at udviklingen sker på energiselskabernes egne præmisser og ikke bliver påtvunget. Derfor har jeg og det øvrige formandskab for EjerForbrugerforum udarbejdet en række konkrete anbefalinger til god selskabsledelse i forbrugerejede forsyningskoncerner. Vi håber, at anbefalingerne kan bidrage til værdiskabende og ansvarlig ledelse, som er fundamentet for koncernernes langsigtede succes i forhold til de formålsparagraffer, ejerne beslutter.





Det er helt essentielt for os, at vores kunder er tilfredse med os og vores service. Vi er derfor meget glade for, at vi for andet år i træk ligger helt i top i EPSI Ratings analyse af den danske elsektor.

Samfundsansvar hos Energi Fyn

Hos Energi Fyn er vi bevidste om, at vi som andelsejet virksomhed har et særligt samfundsansvar. Derfor sætter vi hver dag fokus på at integrere sociale og miljømæssige hensyn i vores forretningsaktiviteter og i dialogen med vores interessenter. Vi ønsker at drive virksomhed på en ansvarlig måde, hvor vi viser respekt for vores omgivelser og engagerer os i det samfund, som vi er en del af.

Vores samfundsansvar tager afsæt i vores CSR-politik, hvor vi redegør for vores holdning og bidrag til samfundsansvar med udgangspunkt i vores strategi samt vores værdier - Ansvarlig - Engageret - Udvikling.

Vores CSR-politik beskriver de retningslinjer, som vi har fastlagt for løbende at udbygge vores samfundsansvar og sikre en målrettet og relevant indsats. CSR-politikken sætter fokus på sociale forhold, samfundsforhold, samarbejdsrelationer samt miljø og klima. Inden for disse områder har Energi Fyn i 2017 iværksat initiativer og skabt resultater, der både forretningsmæssigt og samfundsmæssigt skaber værdi.

Desuden har vores CSR-politik fokus på at sikre, at Energi Fyn også i fremtiden er en værdiskabende energikoncern til gavn for vores andelshavere, kunder og medarbejdere.

Energi Fyn - en del af fremtiden

Som andelsejet energiselskab og med bevilling til at eje, drive og udvikle elforsyningsnettet i et defineret område, har vi både nu og i fremtiden en særlig rolle og et helt særligt ansvar.

Energi Fyn gennemgår i disse år store forandringer både regulatorisk og teknologisk, ligesom kundernes behov og adfærd ændrer sig. Vi ønsker at spille en central rolle i den udvikling og gøre vores indflydelse gældende, så vores fundament og position i markedet til stadighed styrkes.

I 2017 har vi fortsat arbejdet proaktivt med at udmønte myndighedernes krav og branchens tiltag, ligesom vi har støttet op omkring de energimæssige beslutninger, der pålægges branchen. Det gælder både den grønne omstilling, opførelsen af vindkraft samt vores bidrag til at sikre hensigtsmæssige rammer og vilkår for reguleringen af vores energisektor.

I 2017 indledte vi arbejdet med Energi Fyns nye koncernstrategi - Strategi-2022, der implementeres i organisationen fra 2018.

Strategi-2022 bygger oven på Strategi-2017 og det fundament og de resultater, der er skabt de seneste 5 år. Strategi-2022 tager blandt andet afsæt i en række scenarier for fremtidens energisektor og dermed også den fremtid, som Energi Fyn vil møde. Vi vil være en del af fremtiden og fortsat gøre en forskel og skabe værdi for vores andelshavere, kunder og medarbejdere.

Med afsæt i vores solide fysiske fundament er det vores overordnede mål at bidrage til fortsat udvikling og velfærd på Fyn. Vi skal sikre, at vi fortsat har en effektiv og lønsom drift med fokus på økonomisk ansvarlighed. Vores elnet skal fortsat være præget af høj forsyningssikkerhed, og vores grønne investeringer skal fortsat skabe værdi.

Vi skal også fremadrettet investere i koncernens udvikling - det gælder både investeringer i vores organisation, i medarbejdernes uddannelse samt i de digitale muligheder, der viser sig både internt og eksternt. Vores it- og datasikkerhed skal fortsat være på et højt niveau, og vi skal have en klar position i energisektoren som et af de betydende energiselskaber i Danmark.

I arbejdet med koncernens strategiske udvikling og i sikringen af, at Energi Fyn er en del af fremtiden, indgår vores kunder som et helt centralt omdrejningspunkt. Det er derfor også glædeligt, at EPSI Ratings analyse af den danske elsektor i 2017 - for andet år træk - konkluderer, at Energi Fyns kunder er de mest tilfredse i branchen.

Vi har i 2017 arbejdet intensivt med at styrke vores kundeservice blandt andet via nye it-løsninger og ved i højere grad at være tilstede på forskellige platforme. Eksempelvis har vi udbygget vores spørgsmål/svar-sektion på på hjemmesiden, således at kunderne i langt højere grad kan finde svar deres spørgsmål - også uden for åbningstid. Desuden har vi lavet en online version af vores regning med forklarende tekster. Det giver kunderne mulighed for hurtigt at få svar på, hvad de enkelte poster på regningen dækker over. De forskellige tiltag resulterede blandt

andet i, at telefonopkaldene til vores Kundecenter vedrørende årsafregningen i 2017 faldt i forhold til i 2016, mens antallet af besøgende på vores spørgsmål/svar-sektion på www.asfyn.dk blev mere en tidoblet i perioden januar til marts 2017 i forhold til samme periode året før. Vi vil også fremadrettet have fokus på at styrke dialogen og tilgængeligheden for vores kunder.

Energi Fyn som arbejdsplads

Vi ønsker at tiltrække og fastholde engagerede og kompetente medarbejdere gennem spændende og inspirerende opgaver inden for en branche i stadig udvikling.

Vores ledelsesgrundlag sætter en tydelig retning for ledelse og medarbejdere. Som leder i Energi Fyn er der en klar forventning om, at der ledes ud fra virksomhedens strategiske fundament og med fokus på at skabe en effektiv og attraktiv arbejdsplads. I den sammenhæng spiller vores arbejde med at udvikle og styrke Energi Fyn som en resultatskabende organisation en afgørende rolle.

Siden 2013 har vi gennem forskellige indsatser arbejdet målrettet hen mod at styrke os som resultatskabende organisation. Det sker blandt andet gennem mål- og resultatstyring, der er implementeret på tværs af hele organisationen i form af måltavler og kontinuerlige tavlemøder. Tavlemøderne fungerer som et godt forum til at samles og dele viden, og med dem styrkes beslutningskraft og trivsel. Indsatsen bliver løbende evalueret og udviklet på både ledelses- og medarbejderniveau.

Med Strategi-2022 skal vores indsats i forhold til at styrke os som resultatskabende organisation føres videre til et nyt niveau. Her er vores ledelsesgrundlag et centralt omdrejningspunkt, og det skal på ny sættes i fokus, ligesom arbejdet med vores ledelses-kultur, kultur i almindelighed, værdier og leveregler skal bringes i spil. Vi skal sikre os, at vores ledere udvikler sig og er klædt på til at varetage deres ledelsesrolle – og at de er i stand til at udvikle vores medarbejdere tilsvarende.

Vores organisation er kendetegnet ved at rumme mange forskellige funktioner og stillinger inden for flere fagområder. Medarbejderne besidder stor faglig bredde, kompetencer og erfaring inden for såvel tekniske, administrative og kommercielle områder. Disse kompetencer søger vi hele tiden at udvikle og styrke, så vi også fremadrettet kan håndtere og løse vores opgaver på en god og professionel måde.

Alle medarbejdere har en årlig udviklingssamtale med den nærmeste chef, hvor der blandt andet fokuseres på den enkelte medarbejders trivsel og kompetenceudvikling i forhold til de opgaver, den enkelte medarbejder har. Nye medarbejdere hos Energi Fyn introduceres til deres arbejdsplads og får dermed et godt fundament for deres ansættelse i koncernen.

Mange medarbejdere gør en stor frivillig indsats i forhold til at arrangere forskellige aktiviteter og dermed styrke det sociale samspil mellem medarbejderne. I løbet af året står medarbejdere blandt andet for arrangementer i regi af personaleforeningen, ligesom der er medarbejdere, der bruger tid og kræfter på at give kollegaerne en god og social oplevelse i forbindelse med Eventyrløbet og DHL-stafetten, og andre igen der gør en stor indsats i kunstforeningen, sportsforeningen, koret og i forhold til at vedligeholde og forbedre vores motionsfaciliteter. Det store sociale engagement blandt medarbejderne er en stor styrke for Energi Fyn og væsentligt i forhold til at skabe trivsel blandt medarbejderne.

Alle medarbejdere har mulighed for at benytte PFA Forebygger og PFA Helbredssikring. I 2017 er der oprettet et særskilt område på Energi Fyns intranet, hvor der er let tilgængelig information om tilbuddene i de to ordninger. Målet er at flere medarbejdere bliver opmærksomme på mulighederne og får glæde af tilbuddene. Antallet af medarbejdere, der benytter sig af de forebyggende behandlinger, er steget i 2017 i forhold til i 2016.

I 2017 har der på flere fronter været iværksat målrettede indsatser for at reducere koncernens sygefravær. Sygefraværet bliver fulgt tæt og systematisk med det formål at skabe en mere åben og fortrolig kultur omkring sygefravær. Der er blevet arbejdet med ledernes håndtering af sygefravær, og de enkelte ledere er blevet coachet i forhold til at holde den gode samtale med fokus på både medarbejderen og Energi Fyn. Til trods for en målrettet indsats er koncernens sygefravær desværre ikke faldet i 2017. Området vil derfor få yderligere fokus i 2018.

Som elforsyningsvirksomhed har vi stort fokus på til enhver tid at sikre optimale rammer for sikkerhed og arbejdsmiljø. Sikkerhedsprocedurer og -standarder er fastlagt, og i tæt samarbejde med myndigheder og øvrige interessenter søger vi hele tiden for at iværksætte nye tiltag, som optimerer sikkerheden og arbejdsmiljøet. Udviklingen i arbejdsulykker og nærvæd ulykker følges løbende. Alle arbejdsulykker analyseres, og der arbejdes løbende på at sikre bedre læring, videndeling og formidling, når der sker arbejdsulykker. Omdrejningspunktet for dette arbejde er placeret i vores arbejdsmiljøorganisation. Indsatsen vil også have stort fokus i 2018, hvor der jævnfør lovgivningen også skal gennemføres en arbejdspladsvurdering.

Vi arbejder løbende med at optimere og strømline vores processer, arbejdsgange og it-systemer. Udviklingen i energisektoren, engrosmodellen, et øget kommercielt fokus, it-sikkerhed, krav til indkøb og udbud samt konsolideringer er begivenheder, som har øget behovet for løbende optimering af processer, arbejdsgange og it-systemer. Dette fokus vil i høj grad fortsætte i 2018, blandt andet i forbindelse med EU Persondataforordningen, der træder i kraft i maj 2018.



Energi Fyn deltager i uddannelsen af unge mennesker og ansætter løbende elever og lærlinge. Ved udgangen af 2017 var der ansat otte elektrikerlærlinge og en IT-supportelev hos Energi Fyn.

Vi ser det som en vigtig opgave at deltage i uddannelsen af kommende medarbejdere og ansætter løbende elever og lærlinge, der gennemfører et professionelt uddannelsesforløb i samarbejde med relevante erhvervsskoler, samarbejdspartnere og lokale firmaer. Vi har i 2017 haft otte elektrikerlærlinge hos Energi Fyn, heriblandt tre voksenlærlinge. Derudover har vi i 2017 haft en økonomielever, der blev færdiguddannet ultimo 2017 og en IT-supportelev. Som noget nyt vil vi i 2018 også ansætte forsyningsoperatør-lærlinge.

Vi har jævnligt praktikanter ansat som en del af deres uddannelsesforløb og har desuden studerende ansat i deltidsstillinger. Vi søger også at rekruttere medarbejdere, som ikke uden videre kan arbejde på ordinære vilkår, hvis vores behov og muligheder kan matche eventuelle medarbejders ressourcer. Ved udgangen af 2017 havde vi således seks fleksjobbere ansat.

Energi Fyn og lokalsamfundet

Som fynsk andelsselskab har vi et særligt ansvar for at bidrage til udviklingen på Fyn. Det gør vi blandt andet ved at uddele midler fra vores to fonde - Energi Fyns Almene Fond og Energi Fyns Udviklingsfond. I 2017 uddelte de to fonde for 12. gang midler til nye spændende projekter på Fyn. Samlet uddelte fondene mere end 2,3 million kroner til 27 forskellige fynske projekter. Gennem årene har fondene uddelt midler til mere end 160 projekter og i høj grad bidraget til udviklingen på Fyn.

Energi Fyns Almene Fond har gennem årene støttet mange lokale initiativer og dermed bidraget til udviklingen af det frivillige forenings- og kulturliv på Fyn og understøttet de frivilliges indsats i lokalområderne. Energi Fyns Udviklingsfond har støttet mange lokale virksomheder og forskningsprojektet og bidraget til den fynske energi- og elektrotekniske udvikling.

Kendskabet til og interessen for fondene er steget markant, og de to fonde modtog i 2017 380 ansøgninger. Der vil fortsat blive gjort en målrettet indsats for at øge kendskabet til Energi Fyns fonde i 2018.

I 2017 har vi via vores sponsorsamarbejder gjort en aktiv indsats for at gøre en forskel for det lokalsamfund, som vi er en del af. Vores engagement i fodboldsamarbejdet Øens Hold og de fynske klubber og foreninger, der er med i vores sponsorordning FynskSupport, er centrale indsatser, som vil fortsætte i 2018.

I løbet af året har Energi Fyn deltaget i forskellige messer og events. Målet er at være synlige og tilgængelig, der hvor fynboerne er. For eksempel kunne fynboerne i slutningen af oktober møde os på boligmesse i Odense Congress Center og få en snak med os om deres elaftale, mulighederne for at få fibernet og gode råd til at spare på energien. I 2018 vil vi igen være til stede på forskellige messer og events.

Energi Fyns udrulning af fibernet rundt om på Fyn medvirker til at udvikle Fyn og lokalsamfundene. Udrulningen af fibernet sker til de områder, hvor efterspørgslen fra kunderne er tilstrækkelig stor. Den lokale tilstedeværelse og engagement fra borgere, virksomheder og kommunen er afgørende, når der skal udrulles fibernet.

I 2017 har vi udrullet fibernet til 8.000 private husstande, således at mere end 63.000 fynske husstande ved årets udgang kunne få fibernet fra Energi Fyn. Udbygningen af fibernet vil fortsætte i 2018 i tæt samarbejde med de fynske kommuner, virksomheder og borgere. At flere områder på Fyn kan se frem til at få etableret fibernet fra Energi Fyn, kan også tilskrives regeringens bredbåndspulje, som i 2017 blandt andet bevilligede tilskud til, at Energi Fyn kan udrulle fibernet til 414 husstande på Fyn.

Om det handler om fiberudrulning, fonde, FynskSupport eller andet, så er dialogen med vores kunder og andelshavere afgørende. Vores kunder og andelshavere skal føle sig godt behandlet og serviceret, ligesom de skal føle sig i gode og trygge hænder hos Energi Fyn.

Fondsmidler til Odense Glasværk

I 2017 modtog Odense Glasværk 189.000 kroner fra Energi Fyns Almene Fond til at etablere glasværket som en social og almennyttig virksomhed.

Ideen med glasværket er at skabe en virksomhed, der ikke alene kan konkurrere på lige fod med andre virksomheder, men som på grund af dens kvalitet kan skabe en udvikling inden for området, der gør den unik.

Utilpassede unge og socialt udsatte indgår i arbejdet og hverdagen på Odense Glasværk. Målet er at hjælpe dem ind på arbejdsmarkedet.

Støtten fra Energi Fyns Almene Fond har haft stor betydning i forhold til glasværkets udvikling henimod at producere glas i høj kvalitet. Blandt andet modtog glasværket i slutningen af 2017 Best of Odense 2017 prisen indenfor kategorien håndværk.

I 2017 sponsorerede Energi Fyn T-shirts til eleverne på Sanderumskolen, da de i anledning af Skolernes Motionsdag løb omgange på Fyens Væddeløbsbane og samtidig samlede penge ind til en skole i Tanzania under mottoet "Børn løber for børn".



I Broby Moto Cross Klub er de glade for de penge, som klubben hvert år får udbetalt fra Energi Fyns sponsorordning FynskSupport. I marts 2017 fik klubben udbetalt 7.323 kroner, som de bruger til professionel førstehjælp i forbindelse med klubmesterskaber.



Energi Fyn som samarbejdspartner

Energi Fyn indgår i mange forskellige samarbejder - med kollegaselskaber, andre brancherelationer, leverandører af mange forskellige ydelser og flere andre aktører. I Energi Fyns CSR-politik er der sat fokus på Energi Fyns samarbejder i forhold til indkøb, udbud og lignende relationer.

Vi ønsker til enhver tid at fremstå som en seriøs og attraktiv samarbejdspartner, der tager vores samfundsansvar alvorligt. I forbindelse med udbud af varer og tjenesteydelser stiller vi krav om, at leverandører efterlever FN Global Compacts ti principper. Principperne er indarbejdet i vores kontraktskabeloner og indkøbsbetingelser med det formål i endnu højere grad at sikre, at de leverandører, vi handler med, har gode værdier og principper for at overholde et fundamentalt ansvar omkring menneskeret-tigheder, miljø, antikorrupsion og arbejdsforhold.

Vi benytter primært kvalifikationsordningen Sellihca Qualification Systems til prækvalificering af kommende leverandører. Kvalifikationsordningen auditerer løbende såvel eksisterende som nye leverandører, der søger om optagelse i forhold til miljøkrav, etik og øvrige CSR-tiltag. Indgår vi kontrakt med en leverandør, der ikke er optaget i Sellihca Qualification Systems, skal vi modtage dokumentation for overholdelse af de generelle principper.

I 2017 er antallet af kontrakter, der overholder FN Global Compacts ti principper steget fra 45 procent til 62 procent. Det er vores målsætning, at størstedelen af de kontrakter, som Energi Fyns indkøbsfunktion indgår, indeholder krav om overholdelse af FN Global Compacts ti principper. Arbejdet med at nå målsætningen har stort fokus, men udbudsprocesser tager lang tid, og kontrakterne løber ofte over flere år, derfor er det begrænset, hvor mange nye kontrakter, Energi Fyn indgår om året, og det kræver en længere tidshorisont, inden målet realiseres. Målet er, at 75 procent af alle vores kontrakter i 2020 indeholder krav om FN Global Compacts principper.

I 2018 vil vi desuden måle på andre miljøkrav i de kontrakter, som vi indgår. Vi vil blandt andet måle, hvor mange af vores leverandører, der har et ISO14001 system eller lignende system.

I 2017 har vi udviklet et miljøledelsessystem, som er på niveau med ISO. Systemet er udviklet til entreprenørdelen under Energi Fyn Erhverv. I 2018 vil vi have fokus på at forbedre systemet og afklare om og i hvilket omfang, vi ønsker at arbejde videre med miljøledelse, således at Energi Fyn også fremadrettet er en attraktiv samarbejdspartner i forhold til varetagelse af miljøhensyn.

Energi Fyn og miljøet

Energi Fyn deltager aktivt i udviklingen af et bæredygtigt energisystem og bakker op omkring den grønne omstilling og de visioner og målsætninger, der er udmeldt fra politisk side. Det gør vi, fordi det er en naturlig del af vores forretningsgrundlag at tage aktiv del i løsningen af de energi- og klimaudfordringer, vi står over for.

Vi bidrager på forskellig vis til den grønne omstilling. Siden 2013 har vi arbejdet målrettet med opførelsen af landvindmøller med det formål at bidrage til en konkurrencedygtig grøn omstilling og til at opfylde kundernes efterspørgsel efter grøn strøm. Energi Fyns vindmølle-engagement tager afsæt i både at udvikle, eje og drive vindmøller samt i at investere i nøglefærdige vindmølleprojekter og opkøbe eksisterende vindmøller både på og uden for Fyn.

Energi Fyns vindmølleportefølje er udbygget markant i 2017, og pr. 1. april 2018 har vi 23 vindmøller, der i løbet af et normalt vindår forventeligt vil producere cirka 200.000.000 kWh.

Stadig flere elkunder efterspørger grønne elprodukter, og med elproduktet NaturEl har vi i 2017 gjort det endnu mere enkelt for kunderne at købe grøn strøm hos Energi Fyn. NaturEl er et fastprisprodukt, hvor vi garanterer, at vi opkøber strøm fra danske vindmøller svarende til den mængde NaturEl, vi sælger.

Som landets øvrige elselskaber vil vi frem mod udgangen af 2020 give alle private elkunder mulighed for at overgå til flexafregning. Med flexafregning får man som elkunde mulighed for at blive afregnet for sit faktiske elforbrug time for time. Det betyder, at man vil kunne spare penge ved at flytte sit forbrug til tidspunkter, hvor elprisen er lav, hvilket den typisk er om natten, og når vinden blæser. Flexafregning er et vigtigt element i fremtidens intelligente energisystem og skal bidrage til, at elkunderne bliver mere fleksible og flytter en del af deres elforbrug væk fra de tidspunkter, hvor mange bruger strøm, og hvor vindmøller og solceller producerer begrænsede mængder strøm, hen til de tidspunkter hvor der er mindre belastning på elnettet, eller hvor vinden blæser, og solen skinner. Udrulningen af flexafregning vil ske gradvist frem mod den 31. december 2020.

Vi bidrager til den grønne omstilling på Fyn gennem opfyldelsen af vores lovpligtige besparelsesmål via energibesparelser fra vores samarbejdspartnere samt gennem rådgivning og realisering af besparelser hos private kunder, erhvervslivet og det offentlige. I 2017 har vi arbejdet med at udbrede vores energirådgivning til det fynske erhvervsliv og det offentlige.

Varmepumpe på abonnement

I 2017 har der været stor interesse for varmepumper, og som noget nyt støtter Energistyrelsen muligheden for at få en varmepumpe på abonnement. Der er støtte til de første 350 varmepumper. Det betyder, at vi i samarbejde med Solar og Panasonic de næste tre år kan give Danmarks mange oliefyrsejere mulighed for at skifte oliefyret ud med en varmepumpe på abonnement gennem konceptet FyrFyret. Solar ejer FyrFyret og står for al koordinering og servicering. Selve varmepumpen leveres af Panasonic, og den månedlige abonnementsydelse opkræves af os, ligesom vi også står for levering af strøm til varmepumpen. I sidste kvartal af 2017, hvor projektet startede op, benyttede 20 husstande sig af muligheden for at få en varmepumpe på abonnement gennem FyrFyret.

At reducere vores CO₂-udledning og miljøbelastning indgår som en naturlig del af vores drift og udvikling af elnettet. Vi har løbende fokus på at reducere nettab og sikre en optimal kobling af elnettet. Hver gang kabler bliver skiftet, overvejes kablernes størrelse både i forhold til nettab og behovet for reserveforsyning, og i forbindelse med indkøb af nye transformere indgår EU's krav om maksimalt nettab i transformere i udbuddet.

I 2017 har vi haft opmærksomheden rettet mod at sikre nærmiljøet ved vores transformerstationer blandt andet gennem fokus på brugen af kemikalier og oliespild fra ledninger, ligesom vi i de foregående år har udskiftet en del gamle olieholdige kabler i både 60 og 10 kV nettet. Arbejdet vil fortsætte i 2018 og 2019.

Vi har et løbende fokus på energiforbruget i Energi Fyns eget domicil, herunder vores adfærd med det formål at reducere vores CO₂-udledning og miljøbelastning. Blandt andet har vi gennemført affaldssortering. Allerede i 2016 blev der gennemført af-

faldssortering af organisk affald i Energi Fyns kantine. Dette har i 2017 medført, at cirka 60 procent af kantinens daglige affald genanvendes som biomasse.

I 2017 er der blevet indført affaldssortering af papir, organisk affald og restaffald i hele Energi Fyns domicil. Alle papirkurve er fjernet fra de individuelle arbejdspladser, mødelokaler og cafeområder og erstattet med affaldsbeholdere opdelt i 3 rum, centralt placeret i afdelinger og cafeområder. Formålet med affaldssorteringen er, at mere affald genanvendes. Energi Fyns medarbejdere har taget godt imod tiltaget og oplever det som positivt at kunne bidrage til et bedre miljø. Arbejdet med at øge den mængde affald, der genanvendes fortsætter i 2018.

Der er desuden blevet opstillet en container, der komprimerer pap og papir. Det betyder, at containeren kun skal tømmes 1-2 gange om året mod tidligere omkring 20 gange.

Nye 10 kV kabler i Odense Kanal

I juni 2017 blev der trukket et nyt 10 kV kabel på tværs af Odense Kanal. Arbejdet foregik ved en styret underboring fra kajen. En underboringsmaskine gravede en lille tunnel under kanalen i en dybde på cirka 16 meter, og derefter blev der trukket et kabel igennem tunnelen. I efteråret blev de gamle olie kabler fjernet. Kablerne lå på cirka 8 meters dybde, og der måtte et skib med specialudstyr til at klare opgaven. De nye kabler vil være med til at bidrage til en højere forsyningssikkerhed samt færre fejl på elnettet.



Vi har i årets løb også haft fokus på koncernens bilpark og på mulighederne for at inkludere flere elbiler i den. Desuden vægter vi i forbindelse med udbud af vare- og kassevogne bilernes miljøkategori. Dette arbejde vil fortsætte i 2018.

Fra slutningen af 2016 har Energi Fyn brugt printpapir med ECF og ISO 14001-certificeringer. Det betyder, at papirer ikke er blevet med klorgas, men i stedet med klordioxid, der lettere nedbrydes i naturen, og vores leverandør skal efterleve en række krav til miljøpåvirkning i produktionen. Desuden er størstedelen af Energi Fyns kuverter fremstillet af miljøcertificeret papir, ligesom de to trykkerier, som Energi Fyn bruger, benytter henholdsvis Svane mærket og EU-Blomst mærket papir samt Svane mærket og FSC certificeret papir.

I alle medarbejderes mailsignatur er der implementeret en "Tænk på miljøet"-footer, og vi har i 2017 haft øget opmærksomhed på at udsende elektroniske publikationer, hvor det er muligt, med det formål at reducere produktionen og forsendelsen af printede publikationer. Det har betydet, at vores interne printerforbrug i 2017 er faldet med 12 procent i forhold til i 2016. Indsatsen vil fortsætte i 2018.

Energi Fyns hjemmeside er en CO₂ neutral hjemmeside. Det betyder, at vi køber certifikater svarende til den mængde CO₂, som der bliver udledt, når de besøgende bruger strøm til deres computere og skærme samt på serverne, der hoster hjemmesiden. Certifikaterne garanterer, at der skabes tilsvarende CO₂-reduktioner gennem deltagelse i CO₂-reducerende projekter, der er godkendt af Gold Standard.

Fremadrettet ønsker vi en mere målrettet håndtering af vores CSR-indsats. Vi har derfor udpeget en projektleder, der skal kortlægge krav og retningslinjer - både de juridiske og dem vores omverden stiller. Dette skal danne fundament for en mere fokuseret CSR-indsats. Det vil i første omgang komme til udtryk i en vurdering af, hvorvidt der skal udarbejdes og implementeres nye politikker og retningslinjer for vores samfundsansvar, herunder menneskerettigheder som p.t. ikke indgår i Energi Fyns CSR politik.

Kønsræssig sammensætning af ledelsen

Energi Fyn er et forbrugerejet energiselskab og er i sit fundament demokratisk. Det er vores 200.000 andelshavere, der hvert fjerde år vælger de medlemmer, som sidder i vores repræsentant-

skab, og det er blandt repræsentantskabets medlemmer, at bestyrelsen vælges.

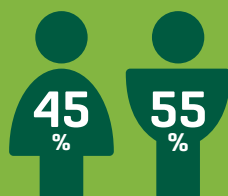
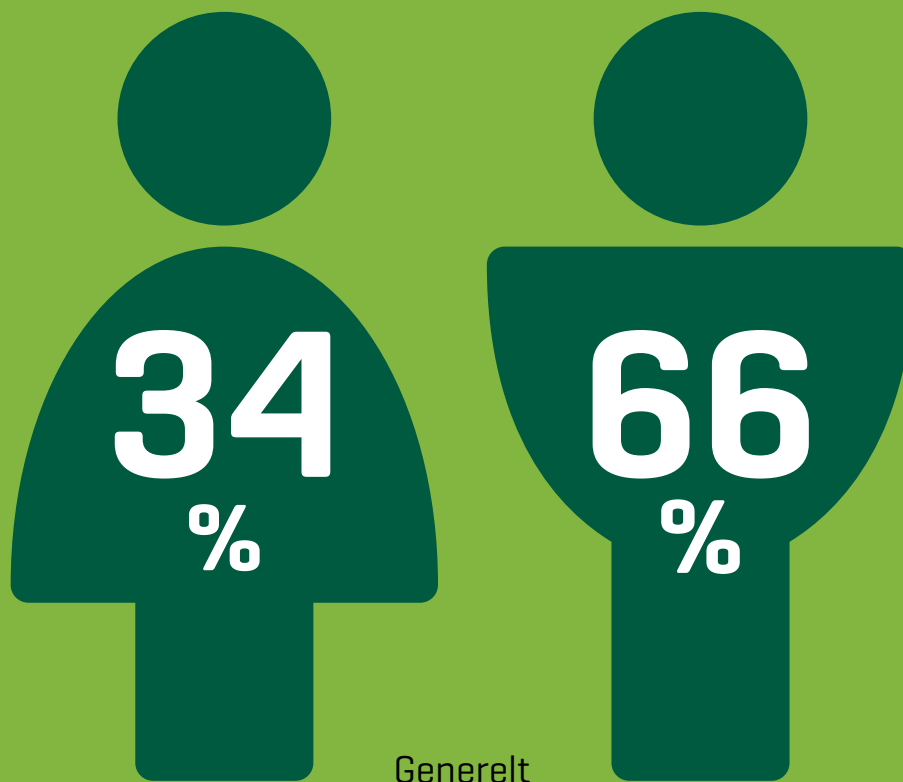
I repræsentantskabet sidder 82 medlemmer, der vælger en bestyrelse på syv medlemmer. Næste gang, der er valg til repræsentantskabet, er i 2018. Der er valg til bestyrelsen hvert andet år - næste gang i 2019, hvor der skal vælges tre medlemmer.

Med respekt for det andelsejede fundament og demokratiet er det til enhver tid Energi Fyns målsætning at have et så bredt som muligt sammensat repræsentantskab, som også lader sig afspejle i bestyrelsen. Repræsentantskabsvalget tilrettelægges og markedsføres, så det når ud til alle andelshavere - både direkte og via massemedier. Det er vores målsætning at ramme alle segmenter - både kvinder og mænd, yngre og ældre samt etniske minoriteter - og dermed opnå kandidater fra alle segmenter.

Vi anser en god balance imellem kønnene på ledelsesniveau for vigtig i forhold til at få forskellige aspekter i spil og skabe udvikling. Ved udgangen af 2017 var kønsfordelingen i Energi Fyns øverste ledelsesorgan, bestyrelsen i Energi Fyn a.m.b.a., 6 mænd og 1 kvinde. Der er dermed ikke ligelig kønsræssig fordeling i bestyrelsen, hvorfor der er fastsat et mål om at have 2 kvinder i Energi Fyn a.m.b.a.'s bestyrelse efter næste bestyrelsesvalg, som finder sted i april 2019.

En forudsætning for at kunne opfylde det fastlagte mål for en mere ligelig kønsræssig fordeling i bestyrelsen vil være en øget andel af kvinder i Energi Fyns repræsentantskab, der vælger bestyrelsen blandt deres midte. Kønsfordelingen i det siddende repræsentantskab er 70 mænd og 12 kvinder. Ved Energi Fyns kommende repræsentantskabsvalg, der afvikles i efteråret 2018, vil der ske en mere målrettet indsats for at motivere kvinder til at opstille til repræsentantskabet, således der skabes et øget grundlag for at realisere det fastlagte måltal for bestyrelsens sammensætning. Indsatsen vil ske via relevante markedsføringselementer i valgafviklingsprocessen.

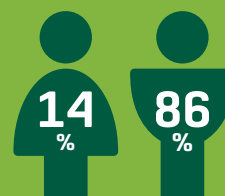
I Energi Fyn-koncernens øvrige ledelsesniveauer er den kønsræssige fordeling 45/55 og lever dermed op til retningslinjerne på området. Såfremt den kønsræssige fordeling skulle ændre sig, vil der blive udarbejdet en politik for at øge andelen af det underrepræsenterede køn.



Ledelse



Repræsentantskab



Bestyrelse

Anciennitet ca.

11,1 år

Gennemsnitsalder ca.

46,8 år

ØKONOMISK RESULTAT

Koncernens indtjening og cash flow for 2017 lever på alle områder op til forventningerne og stabiliserer Energi Fyn-koncernens planer for de kommende år.

I 2017 har vi realiseret de forventede synergier ved købet af FFV EL A/S og FFV Energi A/S samt konsolideringen med de otte fynske transformereforeninger.

På den tekniske side har samkøringen af elnettene i henholdsvis de tidligere tre netselskaber, otte transformereforeninger og 60 kV anlæggene også givet mærkbare fordele. Særligt fordi der hermed også er skabt et langsigtet overblik over investeringsbehovet i det samlede distributionsnet.

Udviklingen af vindkraft er gennemført som planlagt. Vores fremtidige aktivitet inden for vindkraft vil afhænge af energiforliget, som forhandles lige nu.

På bredbåndssiden fortsætter udbygningen, og vi prioriterer investeringerne i forhold til at opnå en tilfredsstillende tilslutning til det enkelte projekt, inden det iværksættes. Vores fokus er desuden på at opnå en høj eftertilslutning på allerede etablerede anlæg.

Investeringsomfanget i koncernen har som planlagt ligget højt i 2017, selvom det dog ikke ligger på højde med 2016. På anlægs-siden er der anvendt DKK 352 mio. mod DKK 459 mio. i foregående år. Der er investeret i elforsyningsnettet med DKK 125 mio., i udrulningen af fibernet med cirka DKK 140 mio., i vindmøller med DKK 85 mio. og i vejbelysningsanlæg med DKK 30 mio. Der var planlagt højere investeringer i vindkraft, men tilladelsen til at opføre vindmøllerne på LINDØ port of ODENSE har ladet vente på sig, så den største del af investeringen først falder i 2018.

Hvor der i 2016, udover investeringer i anlægssiden også blev investeret i køb af tilknyttet virksomhed, så det samlede investeringsomfang rundede DKK 700 mio., er der ikke sket større tilkøb i 2017.

På investeringer, der retter sig direkte mod tilslutning af forbrugere, har Energi Fyn i 2017 modtaget DKK 23 mio., hvilket er cirka på samme niveau som i 2016.

Fremadrettet står Energi Fyn fortsat overfor store investeringsbehov og muligheder, og der vil derfor fortsat være stærkt fokus på likviditet og cash flow.

I 2017 bidrager driften med cash flow fra primær drift med DKK 340 mio. mod DKK 415 mio. i 2016. For de kommende år ventes et cash flow fra primær drift af samme størrelsesorden. Selvom

dette er et væsentligt bidrag til finansieringen, er det hensigtsmæssigt at revurdere den langsigtede kapitalstruktur. Dels er der et finansieringsbehov fra de ekstraordinært store investeringer i 2016, som skal afdækkes endeligt, og med det lave renteniveau på lånekapital er der endvidere en låneomlægning i gang, som skal sikre, at der med god varighed opnås stabile lave låneomkostninger samtidig med, at likvid kapital i muligt omfang kommer ud at arbejde i primær resultatskabelse.

Det forventes således, at der på trods af strammere regulering på netsiden kan skabes resultater af den primære drift, der som minimum ligger på linje med resultatet for 2017, og at dette tilsvarende vil være gældende for årsresultaterne før skat.

Resultatet før skat udgør DKK 153 mio. og efter skat DKK 126 mio. Resultatet ligger dermed væsentligt over foregående års resultat, der udviste et resultat før skat på DKK 105 mio. og efter skat DKK 79 mio.

Som en integreret del af regnskabsaflæggelsen foretages der en vurdering af alle aktivers evne til at genvinde investeringer gennem den fremtidige indtjening. Der har i den forbindelse tidligere været foretaget nedskrivning af bredbåndsaktiver og af vær-dien af regulerkraftanlæg.

Der er ikke fundet behov for at foretage nedskrivninger i 2017. Dog har vedholdende driftsunderskud og hård konkurrence på bredbåndsmarkedet ført til en mindre justering af nedskrivningen af kapitalandelen i bredbåndsselskabet Wao A/S, hvor der også tidligere er foretaget nedskrivning.

Der er ikke foretaget ekstraordinær nedskrivning på goodwill i 2017.

Selvom energibranchen endnu ikke fuldt ud kender udmøntningen af de økonomiske og reguleringsmæssige vilkår for elnetselskaberne fra 2018 og frem, er det vurderingen, at Energi Fyn har igangsat de nødvendige justeringer af organiseringen til at imødekomme disse vilkår.

Udarbejdelsen af årsrapporten forudsætter, at ledelsen foretager en række skøn og vurderinger af forhold, der har indflydelse på den regnskabsmæssige værdi af aktiver og forpligtelser.

Ledelsen anser disse skøn for forsvarlige, og det er ledelsens opfattelse, at disse skøn sammen med de ledelsesmæssige tiltag, der er udført i 2017, understøtter koncernens fremtidige langsigtede indtjeningsevne.

Regnskabsresultatet anses for tilfredsstillende.

Kapitalberedskab

Koncernens kapitalstruktur er tilrettelagt til at imødekomme kapitalkravene på såvel kort som langt sigt. Likviditeten er god og giver den ønskede handlefrihed og plads til et beredskab i forhold til eventuelle muligheder for yderligere konsolidering.

Selskabet har endvidere gode kreditfaciliteter, og omkostningerne til sikring af dette likviditetsmæssige råderum er balanceret på et attraktivt niveau. Samarbejdet med banker og realkreditinstitutter fungerer tilfredsstillende.

Risk Management

Koncernens risikostyring følges gennem en systematisk kortlægning og vurdering af risici, ikke blot af finansiel, konkurrencemæssig og lovgivningsmæssig karakter, men også på operationelle faktorer som it-systemer, kapacitet og ressourcer. Kundetilfredshedsanalyser og konkurrentanalyser er ligeledes i fokus, ligesom der arbejdes målrettet med den modenhedsanalyse, der er gennemført blandt organisationens medarbejdere.

Den løbende risikovurdering danner ligeledes grundlag for vurderinger af de skøn, der anlægges i estimater og regnskaber, herunder i årsrapporten.

Renterisici

Anlægs lån er sammensat af såvel fast forrentede som variabelt forrentede lån. Lånene har forskellig løbetid. Eksponeringen overfor ændringer i renteniveauet er endvidere i relevant omfang mindsket gennem renteswaps.

Kassekreditter og driftskreditter er variabelt forrentede og forhandles kontinuerligt.

Valutarisici

Koncernen har lån optaget i danske kroner. Forretningsmæssige transaktioner foregår typisk i danske kroner.

Kreditrisici

Koncernens kreditrisici knytter sig især til tilgodehavender fra salg til private samt til erhvervslivet. Endvidere har Energi Fyn Net A/S tilgodehavender fra samhandel med elhandelsselskaber. Koncernen har ikke enkelttilgodehavender, der kan påvirke koncernens økonomiske og likviditetsmæssige stilling mærkbart.

Koncernens betalingsbetingelser følger gældende branchenormer.

Øvrige risici

Koncernen driver netvirksomhed i henhold til bevilling meddelt fra Energistyrelsen. Indtægter fra netvirksomhed er underlagt prisregulering efter reglerne i bekendtgørelse om indtægtsrammer for netvirksomheder og regionale transmissionselskaber. Disse kontrolleres af Energitilsynet.

Skattemæssige risici

Energi Fyn a.m.b.a. er undergivet skattepligt i henhold til selskabsskattelovens §1 stk. 1 nr. 6, som alene omfatter indtægt af erhvervsmæssig virksomhed. Det indebærer, at Energi Fyn a.m.b.a. kan oppebære finansielle indtægter skattefrit. Energi Fyn Holding afregner skat for koncernens øvrige sambeskattede selskaber. Skattegrundlaget er veldefineret, og Energi Fyn-koncernen vurderer ikke at have skattemæssige risici.

Begivenheder efter regnskabsårets udløb

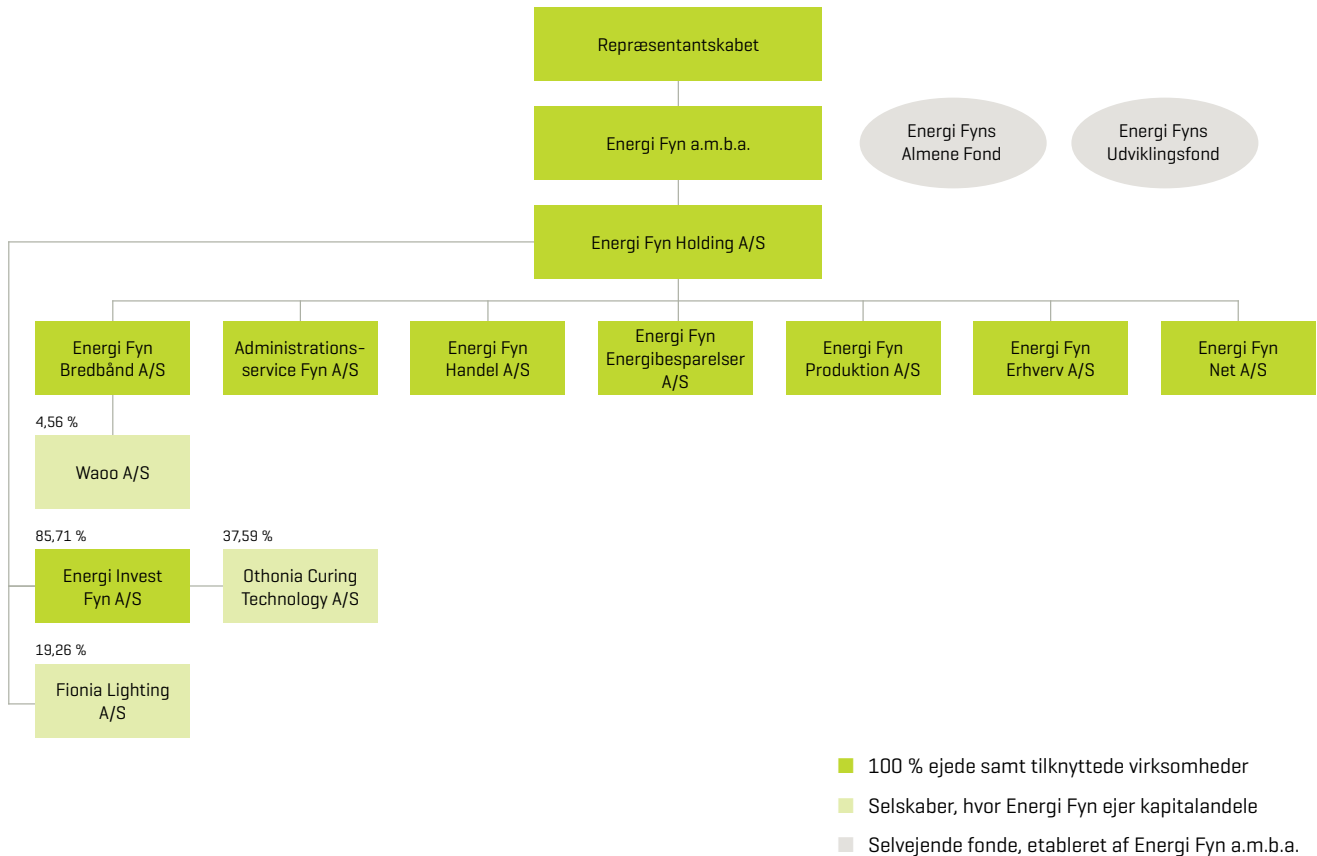
Der er efter regnskabsårets afslutning ikke indtrådt forhold, der giver anledning til at ændre vurderingen af regnskabet resultat og den fremtidige økonomiske udvikling.

Den forventede økonomiske udvikling

Der forventes, såvel for 2018 som for de kommende år, positive resultater af den primære drift i koncernens datterselskaber, som vil ligge på linje med indtjeningen i 2017. Med nye regulatoriske vilkår for indtægter og regnskabsresultat forventes der dog en nedgang i indtjeningen i Energi Fyn Net. Indtjeningen vil dog stadig ligge på et niveau, der kan matche forrentning af de store investeringer, der er bundet til aktivbasen.

Energi Fyns samlede indtjening forventes endvidere at blive stabiliseret af et betydeligt afkast fra de ganske store investeringer, der i 2017 og starten af 2018 er foretaget i produktionsanlæg for grøn energi. Det forventes således, at den økonomiske udvikling, som selskabet har været inde i i de seneste år, vil kunne fortsættes på et tilfredsstillende niveau.

Koncernens struktur pr. 31. december 2017





Årsregnskab Energi Fyn a.m.b.a. og koncernen

Resultatopgørelse 1. januar - 31. december

[t. kr.]	Note	Koncern		Moderselskab	
		2017	2016	2017	2016
Nettoomsætning	1	1.352.587	1.412.985	-	-
Produktionsomkostninger		-773.739	-854.958	-	-
Andre eksterne omkostninger		-171.492	-184.252	-334	-225
Bruttofortjeneste		407.356	373.775	-334	-225
Personaleomkostninger	2	-64.072	-62.994	-1.685	-1.615
Af- og nedskrivninger	3	-231.688	-235.506	-	-
Resultat af primær drift		111.596	75.275	-2.019	-1.840
Resultat i associerede virksomheder	9	-22	-247	-	-
Resultat i tilknyttede virksomheder	9	-	-	85.236	32.150
Finansielle indtægter	4	72.019	81.009	43.461	49.596
Finansielle omkostninger	5	-31.051	-51.098	-1.109	-1.125
Resultat før skat		152.542	104.939	125.569	78.781
Skat af årets resultat	6	-26.974	-26.175	-	-
Årets resultat		125.568	78.764	125.569	78.781
Koncernens resultat fordeler sig således:					
Andelshavere i Energi Fyn koncernen		125.569	78.781		
Minoritetsinteresser		-1	-17		
		125.568	78.764		

Balance pr. 31. december

[t. kr.]	Note	Koncern		Moderselskab	
		2017	2016	2017	2016
AKTIVER					
Anlægsaktiver					
Immaterielle anlægsaktiver					
Goodwill		8.360	10.058	-	-
Brugsret (IRU)		3.156	3.512	-	-
Immaterielle anlægsaktiver i alt	7	11.516	13.570	-	-
Materielle anlægsaktiver					
Grunde og bygninger		153.929	161.659	-	-
Net- og fiberaktiver		2.966.232	2.899.923	-	-
Andre anlæg, driftsmateriel og inventar		696.288	641.017	-	-
Anlæg under udførelse		49.522	35.863	-	-
Materielle anlægsaktiver i alt	8	3.865.971	3.738.462	-	-
Finansielle anlægsaktiver					
Kapitalandele i tilknyttede virksomheder		-	-	2.264.186	2.173.431
Kapitalandele i associerede virksomheder		2.228	2.250	-	-
Andre kapitalandele		580	1.710	-	-
Andre tilgodehavender		46.462	50.492	-	-
Periodeafgrænsningsposter		4.508	5.409	-	-
Finansielle anlægsaktiver i alt	9	53.778	59.861	2.264.186	2.173.431
Anlægsaktiver i alt		3.931.265	3.811.893	2.264.186	2.173.431
Omsætningsaktiver					
Varebeholdninger					
Råvarer og hjælpematerialer		15.810	10.375	-	-
Fremstillede varer og handelsvarer		5.067	692	-	-
Varebeholdninger i alt		20.877	11.067	-	-
Tilgodehavender	10				
Tilgodehavender fra salg og tjenesteydelser		133.983	145.612	-	-
Entreprisekontrakter	11	4.403	4.572	-	-
Tilgodehavende hos associerede virksomheder		1.102	1.102	-	-
Tilgodehavende selskabsskat		-	3.116	-	-
Andre tilgodehavender		125.282	145.971	2.952	3.821
Periodeafgrænsningsposter		12.286	11.849	-	-
Tilgodehavender i alt		277.056	312.222	2.952	3.821
Værdipapirer		1.400.313	1.487.002	1.075.838	1.032.716
Likvide beholdninger		798.753	357.526	2.179	4.062
Omsætningsaktiver i alt		2.496.999	2.167.817	1.080.969	1.040.599
AKTIVER I ALT		6.428.264	5.979.710	3.345.155	3.214.030

Balance pr. 31. december

[t. kr.]	Note	Koncern		Moderselskab	
		2017	2016	2017	2016
PASSIVER					
Egenkapital					
Reserve for nettoopskr. efter indre værdis metode		-	-	2.006.858	1.916.103
Opskrivning anlægsaktiver		1.004.491	1.004.491	-	-
Overført resultat		2.340.359	2.209.271	1.337.992	1.297.659
Andelshavere i Energi Fyn' andel af egenkapital		3.344.850	3.213.762	3.344.850	3.213.762
Minoritetsinteresser		1.249	1.250	-	-
Egenkapital i alt		3.346.099	3.215.012	3.344.850	3.213.762
Hensatte forpligtelser					
Udskudt skat	12	145.468	133.280	-	-
Hensatte forpligtelser i alt		145.468	133.280	-	-
Langfristet gældsforpligtelser					
Modtaget tilslutningsbidrag		341.199	329.024	-	-
Kreditinstitutter		1.067.490	939.681	-	-
Langfristet gældsforpligtelser i alt	13	1.408.689	1.268.705	-	-
Kortfristede gældsforpligtelser					
Kortfristet del af langfristet gældsforpligtelse	13	41.436	61.777	-	-
Bankgæld		1.049.231	842.241	-	-
Entreprisekontrakter	11	488	6.695	-	-
Leverandører af varer og tjenesteydelser		60.829	51.833	-	-
Anden gæld		345.578	374.536	210	168
Gæld til tilknyttede virksomheder		-	-	95	100
Skyldig selskabsskat		300	-	-	-
Periodeafgrænsningsposter		30.146	25.631	-	-
Kortfristede gældsforpligtelser i alt		1.528.008	1.362.713	305	268
Gæld i alt		2.936.697	2.631.418	305	268
PASSIVER I ALT					
		6.428.264	5.979.710	3.345.155	3.214.030
Pantsætninger og eventualforpligtelser	14				
Renterisici samt anvendelse af afledte finansielle instrumenter	15				
Honorar til generalforsamlingsvalgt revisor	16				
Nærtstående parter	17				

Egenkapitaloppgørelse

[t. kr.]	Note	Reserve for nettoopskr. efter indre værdis metode	Opskrivning anlægsaktiver	Overført resultat	I alt		
Moderselskab							
Saldo primo		1.916.103	-	1.297.659	3.213.762		
Værdiregulering, finansielle instrumenter		5.519	-	-	5.519		
Overført via resultatdisponering	18	85.236	-	40.333	125.569		
Saldo ultimo		2.006.858	-	1.337.992	3.344.850		
		Reserve for nettoopskr. efter indre værdis metode	Opskrivning anlægsaktiver	Overført resultat	I alt	Minoritetsinteresser	Egenkapital i alt
Koncern							
Saldo primo		-	1.004.491	2.209.271	3.213.762	1.250	3.215.012
Værdiregulering, finansielle instrumenter		-	-	5.519	5.519	-	5.519
Overført via resultatdisponering	18	-	-	125.569	125.569	-1	125.568
Saldo ultimo		-	1.004.491	2.340.359	3.344.850	1.249	3.346.099

Pengestrømsopgørelse pr. 31. december

[t. kr.]	Note	Koncern	
		2017	2016
Nettoomsætning		1.352.587	1.412.985
Omkostninger		-1.240.991	-1.337.710
Regulering for ikke-likvide poster	19	222.096	247.354
Ændring i driftskapital	20	5.945	91.833
Pengestrøm fra primær drift		339.637	414.462
Finansielle indtægter, modtaget		72.115	84.242
Finansielle omkostninger, betalt		-31.051	-51.098
Pengestrøm fra ordinær drift før skat		380.701	447.606
Betalt selskabsskat		-13.421	-11.233
Pengestrøm fra driftsaktivitet		367.280	436.373
Køb af materielle anlægsaktiver, netto		-352.146	-458.801
Køb af finansielle anlægsaktiver		-1.275	-1.275
Køb af tilknyttede virksomheder	21	-2.882	-288.193
Salg af finansielle anlægsaktiver		2.550	-
Modtaget tilslutningsbidrag		22.523	24.554
Pengestrøm til investeringsaktivitet		-331.230	-723.715
Nettoafdrag på langfristet gældsforpligtelse		-28.850	-58.898
Optagelse af langfristet gæld		140.348	-
Pengestrøm fra finansieringsaktivitet		111.498	-58.898
Årets pengestrøm		147.548	-346.240
Likvider, primo		1.002.287	1.348.527
Likvider, ultimo		1.149.835	1.002.287
Likvider ultimo består af:			
Likvide beholdninger		798.753	357.526
Værdipapirer		1.400.313	1.487.002
Bankgæld		-1.049.231	-842.241
		1.149.835	1.002.287

Pengestrømsopgørelsen kan ikke direkte udledes af koncern- og årsregnskabets øvrige bestanddele.

Noter

	Koncern		Moderselskab	
	2017	2016	2017	2016
[t. kr.]				
1 Nettoomsætning				
Kommercielle aktiviteter	976.971	838.597	-	-
Aktiviteter omfattet af lovmæssig regulering	375.616	574.388	-	-
	1.352.587	1.412.985	-	-
2 Personaleomkostninger				
Lønninger og gager	125.675	124.959	1.685	1.615
Pensioner	13.124	12.754	-	-
Andre sociale omkostninger	5.709	4.693	-	-
	144.508	142.406	1.685	1.615
Overført til anlægsaktiver/produktionsomkostninger og andre eksterne omkostninger	-80.436	-79.412	-	-
	64.072	62.994	1.685	1.615
Der har i regnskabsåret været udbetalt vederlag til repræsentantskab, bestyrelse og direktion	5.198	5.029	1.535	1.465
Fordelt således:				
Vederlag til repræsentantskab	176			
Vederlag til bestyrelse	1.312			
Heraf vederlag til formand	308			
Heraf vederlag til næstformand	177			
Vederlag til direktion	3.710			
Årets gennemsnitlige antal ansatte har udgjort	272	264	-	-
3 Af- og nedskrivninger				
Net- og fiberaktiver	166.169	170.826	-	-
Bygninger	4.822	4.387	-	-
Andre anlæg, driftsmateriel og inventar	54.710	42.407	-	-
Goodwill	6.695	10.029	-	-
Brugsret (IRU)	356	356	-	-
Tab/avance ved salg af anlægsaktiver	-1.064	7.501	-	-
	231.688	235.506	-	-
4 Finansielle indtægter				
Kursregulering mv.	61.105	71.598	43.461	49.596
Renter, kreditinstitut	5.075	5.091	-	-
Øvrige finansielle indtægter	5.839	4.320	-	-
	72.019	81.009	43.461	49.596

Noter

	Koncern		Moderselskab	
	2017	2016	2017	2016
[t. kr.]				
5 Finansielle omkostninger				
Kursregulering mv.	500	20.681	-	-
Renter, kreditinstitut	28.283	27.501	9	10
Øvrige finansielle udgifter	2.268	2.916	1.100	1.115
	31.051	51.098	1.109	1.125
6 Skat af årets resultat				
Skat af årets resultat	8.047	9.983	-	-
Regulering udskudt skat	21.370	27.313	-	-
Heraf skat af egenkapitalposter	-1.558	-10.964	-	-
Regulering skat tidligere år	-885	-157	-	-
	26.974	26.175	-	-
Der er i året betalt skat	13.421	11.233	-	-
Skat af ordinært resultat kan forklares således: Beregnet 22 % skat af resultat før skat	33.559	23.087	27.625	17.332
Skatteeffekt af:				
Afskrivning, goodwill	4.063	6.573	-	-
Ikke skattepligtige indtægter	-8.873	-10.259	-8.873	-10.259
Nedskrivning kapitalandele	110	4.550	-	-
Øvrige reguleringer	-1.890	2.170	-	-
Andel i associerede/tilknyttede virksomheder	5	54	-18.752	-7.073
	26.974	26.175	-	-

7 Immaterielle anlægsaktiver

Anskaffelsessum primo
Tilgang ved køb af dattervirksomhed

Anskaffelsessum ultimo

Afskrivninger primo
Årets afskrivninger

Afskrivninger ultimo

Bogført værdi ultimo

Afskrives over

	Goodwill	Brugsret (IRU)
	20.087	7.798
	4.997	-
	25.084	7.798
	10.029	4.286
	6.695	356
	16.724	4.642
	8.360	3.156
	3 år	10-30 år

Begrundelse for afskrivningsperioder for goodwill

Beløbet vedrører merværdi ved køb af dattervirksomhed. Den økonomiske levetid er fastsat til 3 år under hensyntagen til, at virksomhedens nuværende produkter er i væsentlig risiko for stadig stigende konkurrence.

Tilgangen i 2017 vedrører køb af Midtfyn Elforsyning Forsyningspligt A/S.

Noter

[t. kr.]

8 Materielle anlægsaktiver

	Grunde og bygninger	Net- og fiberaktiver	Andre anlæg, driftsmateriel og inventar	Anlæg under udførelse
Anskaffelsessum primo	184.121	3.895.654	975.049	35.863
Årets tilgang	2.833	234.747	110.055	48.489
Årets afgang	-6.780	-12.896	-331	-34.830
Anskaffelsessum ultimo	180.174	4.117.505	1.084.773	49.522
Opskrivning primo	14.047	989.233	1.211	-
Opskrivning ultimo	14.047	989.233	1.211	-
Af- og nedskrivninger primo	36.509	1.984.964	335.243	-
Årets af- og nedskrivninger	4.822	166.169	54.710	-
Tilbageført af- og nedskrivninger udgåede aktiver	-1.039	-10.627	-257	-
Af- og nedskrivninger ultimo	40.292	2.140.506	389.696	-
Bogført værdi ultimo	153.929	2.966.232	696.288	49.522
Afskrives over	20-40 år	10-45 år	3-20 år	

Noter

[t. kr.]

9 Finansielle anlægsaktiver

Moderselskab

Kapitalandele

Anskaffelsessum primo

Anskaffelsessum ultimo

Op- og nedskrivninger primo

Værdiregulering, finansielle instrumenter

Andel i årets resultat af tilknyttede virksomheder

Op- og nedskrivninger ultimo

Bogført værdi ultimo

Aktiebesiddelser i tilknyttede virksomheder

Energi Fyn Holding A/S, Odense

Energi Fyn Holding A/S, Odense

Koncern

Kapitalandele

Anskaffelsessum primo

Tilgang

Afgang

Anskaffelsessum ultimo

Op- og nedskrivninger primo

Regulering i året

Andel i årets resultat

Afgang

Op- og nedskrivninger ultimo

Bogført værdi ultimo

	Tilknyttede virksomheder
	257.328
	257.328
	1.916.103
	5.519
	85.236
	2.006.858
	2.264.186
	100%
Resultat	Egenkapital
85.236	2.264.186
85.236	2.264.186
Associerede virksomheder	Andre kapitalandele
4.781	22.391
-	1.275
-	-9.590
4.781	14.076
-2.531	-20.681
-	-500
-22	-
-	7.685
-2.553	-13.496
2.228	580

Noter

[t. kr.]

9 Finansielle anlægsaktiver *fortsat*

Aktiebesiddelse i associerede virksomheder

Fionia Lighting A/S, Odense

Andre kapitalandele

WA00 A/S, Tilst

Andre tilgodehavender

Primo

Årets afdrag

Ultimo

Periodeafgrænsningsposter

Periodeafgrænsningsposter vedrører forudbetalt drift og vedligeholdelse.

	Bogført Værdi	Resultat	Egenkapital	Ejerandel
Fionia Lighting A/S, Odense	2.228	-113	11.569	19,26%
	2.228			
Andre kapitalandele				
WA00 A/S, Tilst	580			4,81%
	580			
Andre tilgodehavender			2017	2016
Primo			50.492	54.422
Årets afdrag			-4.030	-3.930
Ultimo			46.462	50.492
Periodeafgrænsningsposter				
Periodeafgrænsningsposter vedrører forudbetalt drift og vedligeholdelse.				

10 Tilgodehavender

Heraf forfalder til betaling mere end 1 år efter regnskabsårets udløb *

* Beløbet er sikret via bankgaranti.

11 Entrepriskontrakter

Salgsværdi af udført arbejde

Aconto faktureret

der indregnes således:

Entrepriskontrakter [aktiver]

Entrepriskontrakter [forpligtelser]

	Koncern		Moderselskab	
	2017	2016	2017	2016
Heraf forfalder til betaling mere end 1 år efter regnskabsårets udløb *	-	40.000	-	-
Entrepriskontrakter				
Salgsværdi af udført arbejde	7.159	8.370	-	-
Aconto faktureret	-3.244	-10.493	-	-
	3.915	-2.123	-	-
der indregnes således:				
Entrepriskontrakter [aktiver]	4.403	4.572	-	-
Entrepriskontrakter [forpligtelser]	-488	-6.695	-	-
	3.915	-2.123	-	-

Noter

	Koncern		Moderselskab	
	2017	2016	2017	2016
[t. kr.]				
12 Udskudt skat				
Udskudt skat primo	133.280	98.619	-	-
Regulering primo	-8.900	-	-	-
Tilgang ved køb af dattervirksomhed	-3	7.675	-	-
Regulering skat tidligere år	-279	-327	-	-
Årets regulering i udskudt skat	21.370	27.313	-	-
Udskudt skat ultimo	145.468	133.280	-	-
Udskudt skat vedrører materielle anlægsaktiver, passiverede tilslutningsbidrag mv.				
13 Langfristet gældsforpligtelse				
Efter mere end 5 år forfalder	846.861	666.068	-	-
14 Pantsætninger og eventualforpligtelser				
Eventualforpligtelse:				
Til sikkerhed for bank og kreditforening er stillet værdipapirer med bogført værdi pr. 31.12.2017	1.400.313	1.487.002	1.075.838	1.032.716
Der er pantsat bygninger og netaktiver over for kreditforening med bogført værdi pr. 31.12.2017	1.834.446	1.807.872	-	-
Der er afgivet garantier overfor eksterne parter, der maksimalt udgør	8.000	5.000	-	-
Operationel leasingforpligtelse på køretøjer andrager maksimalt	7.181	6.378	-	-
Der er foretaget finansiell afdækning vedrørende salg i 2017-2021. Afdækningen modsvarer kontrakter indgået med kunder	148.000	189.000	-	-
Verserende tvister vurderes ikke at kunne påvirke koncernens økonomiske stilling væsentligt.				
15 Renterisici samt anvendelse af afledte finansielle instrumenter				
Selskabet afdækker renterisici ved hjælp af renteswaps, hvorved variable rentebetalinger omlægges til faste rentebetalinger.				
[t. kr.]				
Renteswaps				
	Beregningsmæssig hovedstol	Værdireg. indregnet på egenkapital	Dagsværdi	
	696.478	5.519	-16.000	

Noter

	Koncern		Moderselskab	
	2017	2016	2017	2016
[t. kr.]				
16 Honorar til generalforsamlingsvalgt revisor				
Revision	726	692	29	26
Andre erklæringsopgaver med sikkerhed	374	116	-	-
Skatterådgivning	38	37	-	-
Andre ydelser	953	928	4	-
	2.091	1.773	33	26
17 Nærtstående parter				
Andelshaverne				
Bestemmende indflydelse				
Ingen				
Ejerforhold				
Selskabet er et forbrugerejet andelsselskab. Andelshavere er enhver fysisk eller juridisk person, som aftager el indenfor forsyningsområdet.				
18 Resultatdisponering				
Overført til reserve for nettoopskrivning efter indre værdis metode	-	-	85.236	32.150
Overført til overført resultat	125.568	78.764	40.333	46.631
	125.568	78.764	125.569	78.781
19 Regulering for ikke-likvide driftsposter				
Af- og nedskrivninger	232.752	228.005		
Tab/gevinst ved salg af anlægsaktiver	-1.064	7.501		
Indtægtsført tilslutningsbidrag	-10.348	-9.735		
Regulering periodeafgrænsningsposter	901	902		
Kursregulering aktier - andre kapitalandele	-145	20.681		
	222.096	247.354		
20 Ændring i driftskapital				
Ændring i varebeholdninger	-9.810	690		
Ændring i tilgodehavender	34.176	-21.552		
Heraf vedrørende finansielle poster	-1.620	-3.233		
Heraf værdiregulering finansielle instrumenter	5.663	-		
Ændring i leverandører og anden gæld	-26.008	65.015		
Heraf værdiregulering finansielle instrumenter via egenkapital	2.937	49.833		
Regulering skat tidligere år	607	-327		
Heraf vedrørende årets skat	-	1.407		
	5.945	91.833		

Noter

[t. kr.]

21 Køb af tilknyttede virksomheder

Materielle anlægsaktiver

Varebeholdninger

Tilgodehavender

Likvide beholdninger

Udskudt skat

Anden gæld

Goodwill

Merværdi anlægsaktiver

Kostpris

Heraf likvide beholdninger

Kontant kostpris

Koncern

	2017	2016
	-	176.731
	-	864
	1.877	18.458
	4.065	18.716
	-	-7.675
	-3.992	-18.280
	1.950	188.814
	4.997	20.087
	-	98.008
	6.947	306.909
	-4.065	-18.716
	2.882	288.193

FYNBOERNES FØDETRUKNE ELSEVÆRKSAB



Anvendt regnskabspraksis

Årsrapporten for Energi Fyn-koncernen 2017 er aflagt i overensstemmelse med årsregnskabslovens bestemmelser for klasse C-virksomheder [stor].

Årsregnskabet er aflagt efter samme regnskabspraksis som sidste år.

Koncernregnskab

Koncernregnskabet omfatter modervirksomheden Energi Fyn a.m.b.a. og dattervirksomheder, hvori Energi Fyn a.m.b.a. direkte eller indirekte besidder mere end 50 % af stemmerettighederne eller på anden måde har bestemmende indflydelse. Virksomheder, hvori koncernen besidder mellem 20 % og 50 % af stemmerettighederne og udøver betydelig, men ikke bestemmende indflydelse, betragtes som associerede virksomheder.

Koncernregnskabet er udarbejdet som et sammendrag af modervirksomhedens og de enkelte dattervirksomheders regnskaber opgjort efter koncernens regnskabspraksis, elimineret for koncerninterne indtægter og omkostninger, aktiebesiddelser, interne mellemværender og udbytter samt realiserede og urealiserede fortjenester ved transaktioner mellem de konsoliderede virksomheder. Urealiserede fortjenester ved transaktioner med associerede virksomheder elimineres i forhold til koncernens ejerandel i virksomheden. Urealiserede tab elimineres på samme måde som urealiserede fortjenester, i det omfang de ikke er udtryk for værdiforringelse.

I koncernregnskabet indregnes dattervirksomhedernes regnskabsposter 100 %. Minoritetsinteressernes andel af årets resultat og af egenkapitalen i dattervirksomheder, der ikke ejes 100 %, indgår som en del af koncernens resultat henholdsvis egenkapital, men præsenteres separat.

Virksomhedssammenslutninger

Nyerhvervede eller nystiftede virksomheder indregnes i koncernregnskabet fra anskaffelsestidspunktet. Solgte eller afviklede virksomheder indregnes i den konsoliderede resultatopgørelse frem til afståelsestidspunktet. Sammenligningstal korrigeres ikke for nyerhvervede, solgte eller afviklede virksomheder.

Fortjeneste eller tab ved afhændelse af dattervirksomheder og associerede virksomheder opgøres som forskellen mellem afhændelssummen og den regnskabsmæssige værdi af nettoaktiver på salgstidspunktet inkl. ikke-afskrevet goodwill og forventede omkostninger til salg eller afvikling.

Ved køb af nye virksomheder anvendes overtagelsesmetoden, hvorefter de nytilkøbte virksomheders identificerede aktiver og forpligtelser måles til dagsværdi på erhvervelsestidspunktet. Omkostninger til omstruktureringer, som er indregnet i den overtagne virksomhed inden overtagelsesdagen, og som ikke er aftalt som led i virksomhedsovertagelsen, indgår i overtagelsesbalancen og dermed fastlæggelse af goodwill. Omstruktureringer, der besluttet af den overtagende virksomhed, indregnes i resultatopgørelsen. Der tages hensyn til skatteeffekten af de foretagne omvurderinger.

Positive forskelsbeløb (goodwill) mellem kostpris og dagsværdi af overtagne identificerede aktiver og forpligtelser, indregnes under immaterielle aktiver og afskrives systematisk over resultatopgørelsen efter en individuel vurdering af den økonomiske levetid.

Negative forskelsbeløb (negativ goodwill) indregnes som en indtægt i resultatopgørelsen på overtagelsestidspunktet, når de almindelige betingelser for indregning af en indtægt er til stede.

Koncerninterne virksomheds-sammenslutninger

Ved virksomhedssammenslutninger som køb og salg af kapitalandele, fusioner, spaltninger, tilførsel af aktiver og aktieombytninger mv. ved deltagelse af virksomheder under modervirksomhedens kontrol anvendes book value-metoden, hvor sammenlægningen anses for gennemført på erhvervelsestidspunktet uden tilpasning af sammenligningstal. Forskelle mellem det aftalte vederlag og den erhvervede virksomheds regnskabsmæssige værdi indregnes på egenkapitalen.

Minoritetsinteresser

Ved første indregning måles minoritetsinteresser enten til dagsværdien af minoritetsinteressernes ejerandel eller til minoritetsinteressernes forholdsmæssige andel af dagsværdien af den overtagne virksomheds identificerbare aktiver, forpligtelser og eventualforpligtelser.

I førstnævnte tilfælde indregnes der således goodwill vedrørende minoritetsinteressernes ejerandel i den overtagne virksomhed, mens der i sidstnævnte tilfælde ikke indregnes goodwill vedrørende minoritetsinteressernes ejerandel. Måling af minoritetsinteresser vælges transaktion for transaktion og anføres i noterne i forbindelse med beskrivelsen af overtagne virksomheder.

Afledte finansielle instrumenter

Afledte finansielle instrumenter indregnes første gang i balancen til kostpris og måles efterfølgende til dagsværdi. Ændring i dagsværdien af afledte finansielle instrumenter, der er klassificeret som og opfylder kriterierne for sikring af dagsværdien af et indregnet aktiv eller en indregnet forpligtelse, indregnes i resultatopgørelsen sammen med ændringer i dagsværdien af det sikrede aktiv eller den sikrede forpligtelse. Ændring i dagsværdien af afledte finansielle instrumenter, der er klassificeret som og opfylder betingelserne for sikring af fremtidige aktiver og forpligtelser, indregnes i andre tilgodehavender eller anden gæld samt i egenkapitalen. Resulterer den fremtidige transaktion i indregning af aktiver eller forpligtelser, overføres beløb, som tidligere er indregnet under egenkapitalen, til kostprisen for henholdsvis aktivet eller forpligtelsen. Resulterer den fremtidige transaktion i indtægter eller omkostninger, indregnes beløb, som tidligere er indregnet i egenkapitalen, i resultatopgørelsen i den periode, hvor det sikrede påvirker resultatet.

For afledte finansielle instrumenter, som ikke opfylder betingelserne for behandling som sikringsinstrumenter, indregnes ændringer i dagsværdi løbende i resultatopgørelsen.

RESULTATOPGØRELSEN

Nettoomsætning

Nettoomsætning ved salg indregnes i resultatopgørelsen, såfremt levering og risikoovergang til køber har fundet sted inden årets udgang, og såfremt indtægten kan opgøres pålideligt og forventes modtaget. Nettoomsætningen måles ekskl. moms, afgifter og rabatter i forbindelse med salget med tillæg af ikke-varig prisnedsættelse.

Bidrag fra kunderne til dækning af omkostninger ved tilslutning af nettet samt etablering af nettilslutninger til prioriterede anlæg passiviseres under langfristet gældsforpligtelse og indtægtsføres systematisk over anlæggets levetid.

Igangværende arbejder for fremmed regning for entreprenørarbejder indregnes i nettoomsætningen i takt med, at produktionen udføres, hvorved nettoomsætningen svarer til salgsværdien af årets udførte arbejder (produktionsmetoden).

Produktionsomkostninger

Produktionsomkostninger omfatter omkostninger, der afholdes for at opnå årets nettoomsætning. Herunder indgår direkte og indirekte omkostninger til elkøb, varer og hjælpematerialer, løn og gager.

Andre eksterne omkostninger

I andre eksterne omkostninger indregnes omkostninger, der er afholdt til administration, markedsføring, leje af kontorlokaler og kontoromkostninger mv.

Personaleomkostninger

I personaleomkostninger indregnes omkostninger til det administrative personale, ledelse og andre lønomkostninger.

Afskrivninger

Anlægsaktiver vedrørende bevillingspligtige aktiviteter afskrives lineært over aktivernes restlevetid i henhold til standardlevetider godkendt af Energitilsynet.

Øvrige anlægsaktiver afskrives lineært over den forventede brugstid baseret på en vurdering af aktivernes forventede brugstider.

Over-/underdækning

Ved hver regnskabsperiodes udløb opgøres over-/underdækning på indtægtsrammen over for Energitilsynet. Disse optages ikke i regnskabet, men indgår i selskabernes fremadrettede prispolitik.

Finansielle indtægter og omkostninger

Finansielle indtægter og omkostninger indeholder renter, kursgevinster og -tab vedrørende værdipapirer samt tillæg og godtgørelser under acontoskatteordningen mv.

Skat af ordinært resultat

Årets skat, der består af årets aktuelle skat og forskydning i udskudt skat, indregnes i resultatopgørelsen med den del, der kan henføres til årets resultat, og direkte i egenkapitalen med den del, der kan henføres til posteringer direkte i egenkapitalen. Den andel af den resultatførte skat, der knytter sig til årets ekstraordinære resultat, henføres hertil, mens den resterende del henføres til årets ordinære resultat.

BALANCEN

Immaterielle anlægsaktiver

Immaterielle anlægsaktiver, der består af goodwill og uigenkaldelig brugsret (IRU), måles til kostpris med fradrag af akkumulerede afskrivninger.

Der foretages lineære afskrivninger baseret på en vurdering af aktivernes forventede brugstider.

Materielle anlægsaktiver

Grunde og bygninger, tekniske anlæg og netaktiver samt andre anlæg, driftsmateriel og inventar måles til kostpris med fradrag af akkumulerede afskrivninger.

Kostprisen omfatter anskaffelsesprisen samt omkostninger direkte tilknyttet anskaffelsen indtil det tidspunkt, hvor aktivet er klar til brug. For egenfremstillede aktiver omfatter kostprisen direkte og indirekte omkostninger til materialer, komponenter, underleverandører og løn.

Der foretages lineære afskrivninger over den forventede brugstid baseret på følgende vurdering af aktivernes forventede brugstider. Brugstiden er i overensstemmelse med Energitilsynets udmeldte levetider for anlæg:

Bygninger	20-40 år
Net- og fiberaktiver	15-45 år
Merværdi anlægsaktiver	20 år
Andre anlæg, driftsmateriel og inventar	3-20 år
Målere	10-15 år

Afskrivningsgrundlaget opgøres under hensyntagen til aktivets restværdi og reduceres med eventuelle nedskrivninger. Afskrivningsperioden og restværdien fastsættes på anskaffelsestidspunktet og revideres årligt. Overstiger restværdien aktivets regnskabsmæssige værdi, ophører afskrivning.

Ved ændring i afskrivningsperioden eller restværdien indregnes virkningen for afskrivninger fremadrettet som en ændring i regnskabsmæssigt skøn.

Fortjeneste og tab ved afhændelse af materielle anlægsaktiver opgøres som forskellen mellem salgsprisen med fradrag af salgsomkostninger og den regnskabsmæssige værdi på salgstidspunktet. Fortjeneste eller tab indregnes i resultatopgørelsen under afskrivninger.

Materielle anlægsaktiver vedrørende bevillingspligtige aktiviteter anskaffet før den 1. januar 2000 er værdisat til standardpriser godkendt af Energitilsynet med fradrag af akkumulerede afskrivninger. Værdifastsættelse til standardpriser fra Energitilsynet har bevirket en væsentlig opskrivning af aktiver i forhold til balancen for 1999.

Værdiforringelse af aktiver

Den regnskabsmæssige værdi af immaterielle og materielle anlægsaktiver samt kapitalandele i tilknyttede virksomheder og as-

socierede virksomheder vurderes årligt for indikationer på værdiforringelse, ud over det, som udtrykkes ved afskrivning.

Foreligger der indikationer på værdiforringelse, foretages nedskrivning af hvert enkelt aktiv henholdsvis gruppe af aktiver. Der foretages nedskrivning til skønnet genindvindingsværdi, hvis denne er lavere end den regnskabsmæssige værdi.

Som genindvindingsværdi anvendes den højeste værdi af netto-salgspris og kapitalværdi. Er det ikke muligt at fastsætte en genindvindingsværdi for det enkelte aktiv, vurderes aktiverne samlet i den mindste gruppe af aktiver, hvor der ved en samlet vurdering kan fastsættes en pålidelig genindvindingsværdi.

Kapitalandele i tilknyttede og associerede virksomheder

Kapitalandele i tilknyttet virksomhed og associerede virksomheder måles til den forholdsmæssige andel af virksomhedernes indre værdi. Nettoopskrivning af kapitalandele i tilknyttet virksomhed og associerede virksomheder overføres under egenkapitalen til reserve for nettoopskrivning efter den indre værdis metode i det omfang, den regnskabsmæssige værdi overstiger anskaffelsesværdien.

Andre kapitalandele

Andre kapitalandele måles til anskaffessum.

Hvis der foreligger en objektiv indikation på, at kapitalandele er værdiforringet, foretages nedskrivning heraf på individuelt niveau.

Varebeholdninger

Varebeholdninger måles til standardkostpriser. Er nettorealisationsværdien lavere end kostprisen, nedskrives til denne lavere værdi.

Kostpris for handelsvarer og hjælpematerialer omfatter anskaffelsespris.

Nettorealisationsværdien for varebeholdninger opgøres som salgssum med fradrag af færdiggørelsesomkostninger og omkostninger, der afholdes for at effektuere salget, og fastsættes under hensyntagen til omsættelighed, ukurans og udvikling i forventet salgspris.

Tilgodehavender

Tilgodehavender måles til amortiseret kostpris. Der nedskrives til imødegåelse af forventede tab.

Tilgodehavender hos slutbrugere, som er faktureret på vegne af de selskaber, der udføres administration for, indgår under tilgodehavender fra salg og tjenesteydelser.

Entreprisekontrakter er værdiansat til salgsværdien af det udførte arbejde med fradrag af acontobetalingen.

Likvider

Energi Fyn Holding A/S og tilknyttede virksomheder har indgået en fælles cashpool ordning med koncernens bankforbindelse. Energi Fyn Holding A/S er i henhold til aftalen hovedkontohaver, mens tilknyttede virksomheder er underkontohaver. I henhold til aftalen kan banken udligne træk og indestående på selskabernes bankkonti, således at alene nettobeløbet udgør et mellemværende med banken. Træk eller indestående på bankkonti omfattet af aftalen er i årsrapporten præsenteret som likvide beholdninger henholdsvis kortfristet bankgæld.

Periodeafgrænsningsposter

Periodeafgrænsningsposter, indregnet under aktiver, omfatter afholdte omkostninger vedrørende efterfølgende regnskabsår samt periodiserede indtægter vedrørende regnskabsåret.

Værdipapirer

Værdipapirer omfatter børsnoterede investeringsforeninger og obligationer. Værdipapirer måles til dagsværdi. For børsnoterede værdipapirer svarer dagsværdi til børskursen på balancedagen.

Selskabsskat og udskudt skat

Aktuelle skatteforpligtelser og tilgodehavende aktuel skat indregnes i balancen som beregnet skat af årets skattepligtige indkomst, reguleret for skat af tidligere års skattepligtige indkomster samt for betalte acontoskatter.

Udskudt skat måles efter den balanceorienterede gælds metode af alle midlertidige forskelle mellem regnskabsmæssig og skattemæssig værdi af aktiver og forpligtelser.

Udskudte skatteaktiver, herunder skatteværdien af fremførselsberettigede skattemæssige underskud, indregnes med den værdi, hvortil de forventes at blive anvendt.

Andre hensatte forpligtelser

Andre hensatte forpligtelser omfatter faktiske forpligtelser afledt af tidligere begivenheder til at udbedre arbejdet.

Forpligtelsen vedrørende udbedring af arbejder måles som det bedste skøn over de omkostninger, der er nødvendige for på balancedagen at afvikle forpligtelsen.

Gældsforpligtelser

Langfristet gæld udgør gæld, hvor forfaldstid er over 1 år.

Finansielle gældsforpligtelser indregnes ved lånoptagelse til det modtagne provenu.

Øvrige gældsforpligtelser måles til nettorealisationsværdi.

Tilslutningsbidrag

Bidrag fra kunderne til dækning af omkostninger ved tilslutning til nettet samt etablering af nettilslutninger til prioriterede anlæg passiviseres under langfristet gældsforpligtelse og indtægtsføres systematisk over anlæggets levetid.

Periodeafgrænsningsposter

Periodeafgrænsningsposter, indregnet under forpligtelser, omfatter modtagne betalinger vedrørende indtægter i de efterfølgende år.

Pengestrømsopgørelse

Pengestrømsopgørelsen viser selskabets pengestrømme fordelt på drifts-, investerings- og finansieringsaktivitet for året, årets forskydning i likvider samt selskabets likvider ved årets begyndelse og slutning.

Pengestrøm fra driftsaktivitet

Pengestrømme fra driftsaktivitet opgøres som årets resultat reguleret for ikke-kontante driftsposter, ændring i driftskapital samt betalt selskabsskat.

Pengestrøm fra investeringsaktivitet

Pengestrømme fra investeringsaktivitet omfatter betaling i forbindelse med køb og salg af virksomheder og aktivitet samt køb og salg af immaterielle, materielle og finansielle anlægsaktiver.

Pengestrøm fra finansieringsaktivitet

Pengestrømme fra finansieringsaktivitet omfatter ændringer i størrelse eller sammensætning af selskabets aktiekapital og omkostninger forbundet hermed samt optagelse af lån, afdrag på rentebærende gæld samt betaling af udbytte til selskabsdeltagere.

Likvider

Likvider omfatter likvide beholdninger samt kortfristede værdipapirer, som uden hindring kan omsættes til likvide beholdninger, og hvorpå der kun er ubetydelige risici for værdiændringer. Bankgæld, der betragtes som en del af koncernens løbende driftsfiansiering, indregnes under likvider.

Segmentoplysninger

Der gives oplysninger på forretningssegmenter indenfor regulatoriske henholdsvis kommercielle aktiviteter.

Nøgletal

De i hoved- og nøgletaloversigten anførte nøgletal er beregnet således:

Overskudsgrad:

$$\frac{\text{Resultat af primær drift} \times 100}{\text{Nettoomsætning}}$$

Afkastningsgrad:

$$\frac{\text{Resultat af primær drift} \times 100}{\text{Gennemsnitlige operationelle aktiver}}$$

Likviditetsgrad:

$$\frac{\text{Omsætningsaktiver} \times 100}{\text{Kortfristet gæld}}$$

Egenkapitalandel (soliditet):

$$\frac{\text{Egenkapital, ultimo} \times 100}{\text{Passiver i alt, ultimo}}$$

Egenkapitalforrentning:

$$\frac{\text{Årets resultat} \times 100}{\text{Gennemsnitlig egenkapital}}$$

A photograph of a glass wall with a green logo and text. The wall is made of several vertical glass panels held together by silver bolts. The text "El er el. Men der er forskel" is printed in green on the glass. The logo, a white teardrop shape, is on a green vertical band. The background shows a blurred city street with buildings and trees.

El er el. Men der er forskel

A photograph of a modern architectural structure made of glass and metal. The structure is partially obscured by a tree trunk in the foreground. The text 'på elselskaber.' is visible on the glass panel.

på elselskaber.

The logo for EnergyFyn, consisting of the word 'Energy' in a sans-serif font and 'Fyn' in a stylized font with a dot above the 'y', is displayed on a glass panel.

EnergyFyn

