



Energifyn

Energi Fyn a.m.b.a
Energi Fyn-koncernen
CVR-nr. 53777813

ÅRSRAPPORT

20

18

04	Selskabsoplysninger	14	Forord
05	Ledespåtegning	16	Det skete i 2018
06	Den uafhængige revisors revisionspåtegning	20	Ledelsesberetning
08	Energi Fyn i tal	50	Samfundsansvar hos Energi Fyn
10	Bestyrelse og direktion	79	Årsregnskab 2018 Energi Fyn a.m.b.a. og koncernen
11	Repræsentantskabet for Energi Fyn a.m.b.a.	93	Anvendt regnskabspraksis
12	Hoved- og nøgletal		



Selskabsoplysninger

Selskabsoplysninger

Energi Fyn a.m.b.a.
Sanderumvej 16
5250 Odense SV

CVR-nr. 53777813

Energi Fyn Holding A/S
Sanderumvej 16
5250 Odense SV

CVR-nr. 27471870

Telefon 63 17 19 00
Fax 63 17 19 19
energifyn@energifyn.dk
www.energifyn.dk

Regnskabsår
01.01.2018 - 31.12.2018

Bestyrelse i Energi Fyn a.m.b.a.

Søren Thorsager, formand
Bjarne Ivan Hansen, næstformand
Knud Bjørn
Jens Otto Dalhøj
Jørn Frederik Jørgensen
Cæcilie Ning Hage
Christian Hein
Mads Holdgaard**

Bestyrelse i Energi Fyn Holding A/S

Søren Thorsager, formand
Bjarne Ivan Hansen, næstformand
Knud Bjørn
Jens Otto Dalhøj
Jørn Frederik Jørgensen
Cæcilie Ning Hage
Christian Hein
Mads Holdgaard**
Jan Eriksen*
Anders Nøhr Jensen*
Gitte Nørgaard Hansen*
Henning Ley-Frantsen*

Direktion

Adm. direktør Bent Agerholm

Revision

ERNST & YOUNG
Godkendt Revisionspartner-selskab
Englandsgade 25
5100 Odense C

Bank

Danske Bank
Albani Torv 2-3
5000 Odense C

Advokat


FOCUS ADVOKATER P/S
Englandsgade 25
5100 Odense C

Godkendt på ordinært repræsentantskabsmøde den 25. april 2019.

* Medarbejdervalgte bestyrelsesmedlemmer i Energi Fyn Holding A/S.

** Udpeget af kommunalbestyrelsen i Faaborg-Midtfyn Kommune.

Dirigent



Ledelsespåtegning

Bestyrelse og direktion har dags dato behandlet og godkendt årsrapporten for regnskabsåret 1. januar – 31. december 2018 for Energi Fyn a.m.b.a.

Årsrapporten er aflagt i overensstemmelse med årsregnskabsloven.

Det er vores opfattelse, at koncernregnskabet og årsregnskabet giver et retvisende billede af koncernens og selskabets aktiver, passiver og finansielle stilling pr. 31. december 2018 samt af

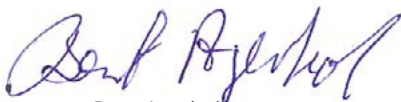
resultatet af koncernens og selskabets aktiviteter og koncernens pengestrømme for regnskabsåret 1. januar – 31. december 2018.

Det er endvidere vores opfattelse, at ledelsesberetningen indeholder en retvisende redegørelse for udviklingen i koncernens og selskabets aktiviteter og økonomiske forhold, årets resultat og for koncernens og selskabets finansielle stilling.

Årsrapporten indstilles til repræsentantskabets godkendelse.

Odense, den 10. april 2019.

Direktion

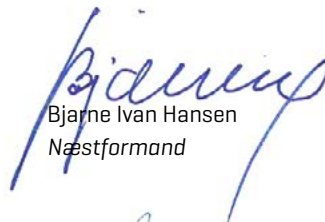


Bent Agerholm
Adm. direktør

Bestyrelse



Søren Thorsager
Formand



Bjarne Ivan Hansen
Næstformand



Knud Bjørn



Cæcilie Ning Hage



Christian Høin



Jens Otto Dalhøj



Jørn Frederik Jørgensen



Mads Holmgaard

Den uafhængige revisors revisionspåtegning

Til andelshaverne i Energi Fyn a.m.b.a.

Konklusion

Vi har revideret koncernregnskabet og årsregnskabet for Energi Fyn a.m.b.a. for regnskabsåret 1. januar – 31. december 2018, der omfatter resultatopgørelse, balance, egenkapitalopgørelse og noter, herunder anvendt regnskabspraksis, for såvel koncernen som selskabet, samt pengestrømsopgørelse for koncernen. Koncernregnskabet og årsregnskabet udarbejdes efter årsregnskabsloven.

Det er vores opfattelse, at koncernregnskabet og årsregnskabet giver et retvisende billede af koncernens og selskabets aktiver, passiver og finansielle stilling pr. 31. december 2018 samt af resultatet af koncernens og selskabets aktiviteter og pengestrømme for regnskabsåret 1. januar – 31. december 2018 i overensstemmelse med årsregnskabsloven.

Grundlag for konklusion

Vi har udført vores revision i overensstemmelse med internationale standarder om revision og de yderligere krav, der er gældende i Danmark. Vores ansvar ifølge disse standarder og krav er nærmere beskrevet i revisionspåtegningens afsnit "Revisors ansvar for revisionen af koncernregnskabet og årsregnskabet" (herefter benævnt "regnskaberne"). Det er vores opfattelse, at det opnåede revisionsbevis er tilstrækkeligt og egnet som grundlag for vores konklusion.

Uafhængighed

Vi er uafhængige af koncernen i overensstemmelse med internationale etiske regler for revisorer (IESBA's etiske regler) og de yderligere krav, der er gældende i Danmark, ligesom vi har opfyldt vores øvrige etiske forpligtelser i henhold til disse regler og krav.

Ledelsens ansvar for regnskaberne

Ledelsen har ansvaret for udarbejdelsen af et koncernregnskab og et årsregnskab, der giver et retvisende billede i overensstemmelse med årsregnskabsloven. Ledelsen har endvidere ansvaret for den interne kontrol, som ledelsen anser for nødvendig for at

udarbejde regnskaberne uden væsentlig fejlinformation, uanset om denne skyldes besvigelser eller fejl.

Ved udarbejdelsen af regnskaberne er ledelsen ansvarlig for at vurdere koncernens og selskabets evne til at fortsætte driften; at oplyse om forhold vedrørende fortsat drift, hvor dette er relevant; samt at udarbejde regnskaberne på grundlag af regnskabsprincippet om fortsat drift, medmindre ledelsen enten har til hensigt at likvidere koncernen eller selskabet, indstille driften eller ikke har andet realistisk alternativ end at gøre dette.

Revisors ansvar for revisionen af regnskaberne

Vores mål er at opnå høj grad af sikkerhed for, om regnskaberne som helhed er uden væsentlig fejlinformation, uanset om denne skyldes besvigelser eller fejl, og at afgive en revisionspåtegning med en konklusion. Høj grad af sikkerhed er et højt niveau af sikkerhed, men er ikke en garanti for, at en revision, der udføres i overensstemmelse med internationale standarder om revision og de yderligere krav, der er gældende i Danmark, altid vil afdække væsentlig fejlinformation, når sådan findes. Fejlinformationer kan opstå som følge af besvigelser eller fejl og kan betragtes som væsentlige, hvis det med rimelighed kan forventes, at de enkeltvis eller samlet har indflydelse på de økonomiske beslutninger, som regnskabsbrugerne træffer på grundlag af regnskaberne.

Som led i en revision, der udføres i overensstemmelse med internationale standarder om revision og de yderligere krav, der er gældende i Danmark, foretager vi faglige vurderinger og oprettholder professionel skepsis under revisionen. Herudover:

- Identificerer og vurderer vi risikoen for væsentlig fejlinformation i regnskaberne, uanset om denne skyldes besvigelser eller fejl, udformer og udfører revisionshandling som reaktion på disse risici samt opnår revisionsbevis, der er tilstrækkeligt og egnet til at danne grundlag for vores konklusion. Risikoen for ikke at opdage væsentlig fejlinformation forårsaget af besvigelser er højere end ved væsentlig fejlinformation forårsaget af fejl, idet besvigelser kan omfatte sammensværgelser, dokumentfalsk, bevidste udledelser, vildledning eller tilsidesættelse af intern kontrol.

- Opnår vi forståelse af den interne kontrol med relevans for revisionen for at kunne udforme revisionshandling, der er passende efter omstændighederne, men ikke for at kunne udtrykke en konklusion om effektiviteten af koncernens og selskabets interne kontrol.
- Tager vi stilling til, om den regnskabspraksis, som er anvendt af ledelsen, er passende, samt om de regnskabsmæssige skøn og tilknyttede oplysninger, som ledelsen har udarbejdet, er rimelige.
- Konkluderer vi, om ledelsens udarbejdelse af regnskaberne på grundlag af regnskabsprincippet om fortsat drift er passende, samt om der på grundlag af det opnåede revisionsbevis er væsentlig usikkerhed forbundet med begivenheder eller forhold, der kan skabe betydelig tvivl om koncernens og selskabets evne til at fortsætte driften. Hvis vi konkluderer, at der er en væsentlig usikkerhed, skal vi i vores revisionspåtegning gøre opmærksom på oplysninger herom i regnskaberne eller, hvis sådanne oplysninger ikke er tilstrækkelige, modificere vores konklusion. Vores konklusion er baseret på det revisionsbevis, der er opnået frem til datoen for vores revisionspåtegning. Fremtidige begivenheder eller forhold kan dog medføre, at koncernen og selskabet ikke længere kan fortsætte driften.
- Tager vi stilling til den samlede præsentation, struktur og indhold af regnskaberne, herunder noteoplysningerne, samt om regnskaberne afspejler de underliggende transaktioner og begivenheder på en sådan måde, at der gives et retvisende billede heraf.
- Opnår vi tilstrækkeligt og egnet revisionsbevis for de finansielle oplysninger for virksomhederne eller forretningsaktiviteterne i koncernen til brug for at udtrykke en konklusion om koncernregnskabet. Vi er ansvarlige for at lede, føre tilsyn med og udføre koncernrevisionen. Vi er eneansvarlige for vores revisionskonklusion.

Vi kommunikerer med den øverste ledelse om blandt andet det planlagte omfang og den tidsmæssige placering af revisionen samt betydelige revisionsmæssige observationer, herunder eventuelle betydelige mangler i intern kontrol, som vi identificerer under revisionen.

Udtalelse om ledelsesberetningen

Ledelsen er ansvarlig for ledelsesberetningen. Vores konklusion om regnskaberne omfatter ikke ledelsesberetningen, og vi udtrykker ingen form for konklusion med sikkerhed om ledelsesberetningen.

I tilknytning til vores revision af regnskaberne er det vores ansvar at læse ledelsesberetningen og i den forbindelse overveje, om ledelsesberetningen er væsentligt inkonsistent med regnskaberne eller vores viden opnået ved revisionen eller på anden måde synes at indeholde væsentlig fejlinformation.

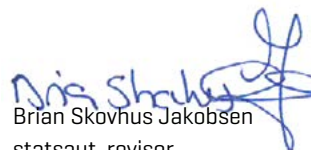
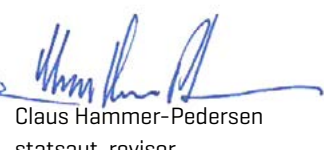
Vores ansvar er derudover at overveje, om ledelsesberetningen indeholder krævede oplysninger i henhold til årsregnskabsloven.

Baseret på det udførte arbejde er det vores opfattelse, at ledelsesberetningen er i overensstemmelse med regnskaberne og er udarbejdet i overensstemmelse med årsregnskabslovens krav. Vi har ikke fundet væsentlig fejlinformation i ledelsesberetningen.

Odense, den 10. april 2019

ERNST & YOUNG

Godkendt Revisionspartnerselskab
CVR-nr. 30 70 02 28

	
Brian Skovhus Jakobsen statsaut. revisor mne27701	Claus Hammer-Pedersen statsaut. revisor mne21334

Energi Fyn i tal

Energi Fyns historie går



125 år

tilbage i tiden og har rødder i den danske andelstanke.



205.000

andelshavere ejer hver især en del af Energi Fyn.

I 2018 sørgede vi for, at fynboerne havde strøm i stikkontakten

% 99,997 %

af tiden.



Vi ejer

26

vindmøller, der i et normalt vindår har en forventet årlig produktion på 220.000.000 kWh. Det svarer til cirka 55.000 husstandes årlige elforbrug.

Knap



70.000

andelshavere har mulighed for at få lynhurtigt fibernet fra Energi Fyn.



Vores kunde- og afregningselskab Administrationservice Fyn håndterede i 2018 mere end

560.000

afregningsforhold inden for el, gas, bredbånd, fjernvarme, vand, afløb og renovation.

0001342



Gennem netselskabet Vores Elnet ejer og servicere vi mere end

207.000

elmålere, 83 60/10 kV stationer, 4209 10/0,4 kV transformerstationer, 247 km 60 kV kabler, 455 km 60 kV luftledninger, 3.809 km 10 kV kabler og 58.774 kabelskabe.



Vi drifter og vedligeholder mere end

86.000

gadelamper på Fyn.



I 2018 leverede vi mere end

300 mio. m³

gas til virksomheder og private husstande i hele Danmark.



I 2018 realiserede vores energirådgivning besparelser på

118 GWh

Det svarer til det samlede energiforbrug i cirka 5.300 husstande.



Bestyrelse og direktion i Energi Fyn a.m.b.a. og Energi Fyn Holding

Bagerst fra venstre: Jens Otto Dalhøj, adm. direktør Bent Agerholm, bestyrelsesformand Søren Thorsager, Jan Eriksen, Jørn Frederik Jørgensen, Knud Bjørn, Anders Nøhr Jensen, Christian Hein, Gitte Nørgaard Hansen, Henning Ley-Frantsen, næstformand Bjarne Ivan Hansen og Cæcille Ning Hage. Mads Holdgaard er ikke på billedet.

Repræsentantskabet for Energi Fyn a.m.b.a.

Valgområde 1

Andreas Nissen, Stigevej 294, 5270 Odense N
Arne Eriksen, Tørresøvej 137, 5450 Otterup
Bent Soelberg, Plantagevej 83, 5462 Morud
Christel Kniep, Tevringevej 39, 5462 Morud
Claus Just Pedersen, Siriusvænget 10, 5210 Odense NV
Erling Jensen, Broby Kirkevej 17, 5270 Odense N
Ernst Boye Nielsen, Præstetoften 1, 5471 Søndersø
Hans Nylandsted Andersen, Højvang 239, 5270 Odense N
Jens Otto Dalhøj, Rugbjerg 24, 5400 Bogense
Jesper Hyldal Christensen, Daugstrupvej 17, 5450 Otterup
Jesper Vork Nielsen, Havrevænget 32, 5471 Søndersø
Jørgen L. Hansen, Morbærhaven 22, 5450 Otterup
Kim Johansen, Tromsøparken 22, 5400 Bogense
Maria Jensen, Ørritslev Gade 31, 5450 Otterup
Mette Møller Svendsen, Bredgade 59, 5485 Skamby
Ove Eriksen, Askebyvej 60, 5471 Søndersø
Poul Larsen, Holsevej 26, 5464 Brenderup Fyn
Steen Langkilde Møller, Villestoftemarken 20, 5210 Odense NV

Valgområde 2

Anders Kristensen, Rønnevej 17, 5620 Glamsbjerg
Annette Søby Jensen, Topshøj 8, 5631 Ebberup
Christian Lundegaard, Mosemarksvej 5, 5631 Ebberup
Ebbe Knudsen, Parkvej 73, 5492 Vissenbjerg
Fanny Møller, Maevej 4, 5672 Broby
Hans Elving Pedersen, Søbjergvænget 80, 5672 Broby
Hans Juul Jensen, Dannesbovej 54, 5690 Tommerup
Helge Kold, Strandgade 83B, 5683 Haarby
Jacob Jensen, Ellegårdvej 12, 5200 Odense V
Jørn Frederik Jørgensen, Hædvej 7, 5620 Glamsbjerg
Lene Chortsen Isak, Lilleskovvej 48, 5690 Tommerup
Louise Andersen, Assensvej 334, 5690 Tommerup
Niels Ryssel, Hegnet 8, 5631 Ebberup
Søren Edlefsen, Tobaksgården 7, 5610 Assens
Søren Mikkelsen, Kådekildevej 10, 5492 Vissenbjerg
Søren Steen Andersen, Degnegyden 13, 5690 Tommerup
Ulrikka Brændgaard Nissen, Solevadvej 44, 5690 Tommerup

Valgområde 3

André Shamoun Darbroudi, Lollandsgade 1, 5000 Odense C
Bent Thorsager, Thurøgade 4, 5000 Odense C
Carsten Myhr, Johannevej 4, 5000 Odense C
Clement Tofterup, Hunderupvej 39, 5000 Odense C
Cæcilie Ning Hage, Nedergade 22, 5000 Odense C

* Æresmedlem af Energi Fyn a.m.b.a.'s repræsentantskab

Ernst Kier, Vindegade 100, 5000 Odense C
Hans Toksvig Larsen, Bøgebjergvej 18, 5000 Odense C
Hardy Kæhne, Bådvej 5, 5240 Odense NØ
John Erik Wozny, Grønløkkevej 22, 5000 Odense C
John Hjorth, Bådvej 132, 5240 Odense NØ
Jørgen Kjær Jensen, Filsofgangen 62, 5000 Odense C
Marie-Louise Uglebjerg Hansen, Dronningensgade 88, 5000 Odense C
Mette Rahbek, Thuresensgade 14, 5000 Odense C
Morten Weber, Falen 6, 5000 Odense C
Nicolai Holmgaard Juul, Skarøvnget 7, 5000 Odense C
Peter Søndergaard Christiansen, Smedevænget 6, 5230 Odense M
Peter Zinck, Kronprinsensgade 21, stuen, 5000 Odense C
Roy Louis Thoresen, Overgade 14, 5000 Odense C
Torben FYN Larsen, Skt. Jørgens Haven 71, 5000 Odense C

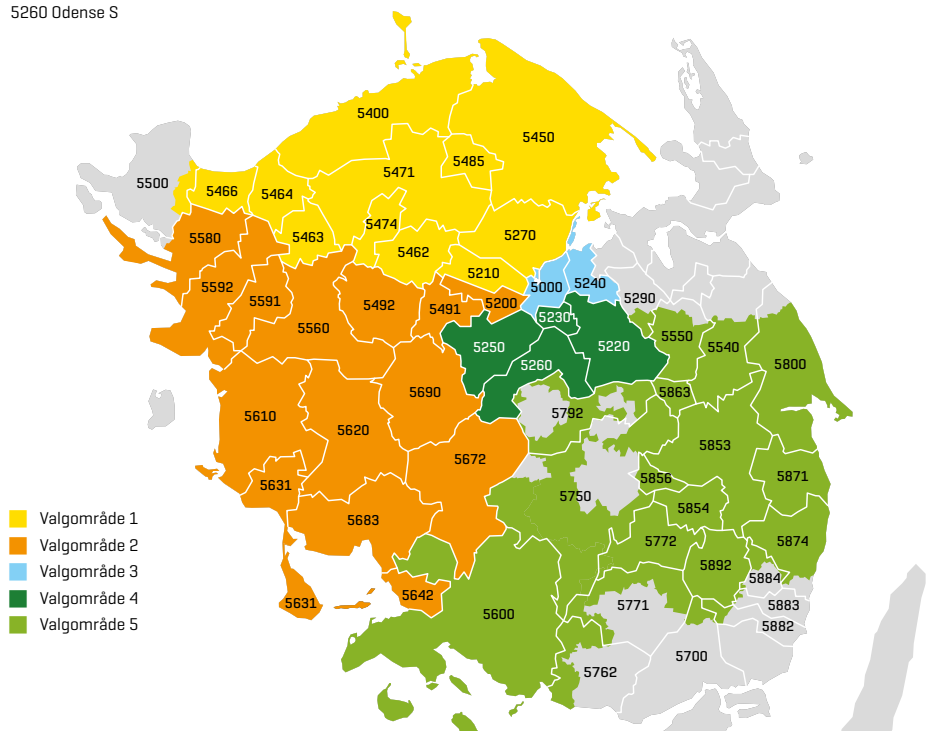
Valgområde 4

Alex Rasmussen, Larsen Stevns Vænge 32, 5220 Odense SØ
Caroline Lauritsen, Herluf Trolles Vej 210, 5220 Odense SØ
Christian Ry Dyejkær, Lundekærsvvej 22, 5250 Odense SV
Dorte Hjertstedt Boye, Axelvænget 3, 5250 Odense SV
Finn Lorenzen, Prins Haralds Allé 44, 5250 Odense SV
Hans Ove Mertz, Toften 3, 5220 Odense SØ
Inger Schiel-Madsen, Korsløkkevej 55, 5220 Odense SØ
Jannik Munk, Elmegårdvænget 17, 5250 Odense SV
John Sandsberg, Valmueemarken 14, 5260 Odense S
Knud Andersen, Mensalgårdvænget 11, 5260 Odense S
Knud Damgaard Cornett, Aulkærsvænget 20, 5260 Odense S

Leif Henriksen*, Rughøjvej 78, 5250 Odense SV
Mikkel Juul Larsen, Erholmavnget 46, 5230 Odense M
Niels Erik Søndergaard, Rasmus Rasks Allé 95, 5250 Odense SV
Rikke Kaas Molin, Zahrtmannsvej 6, 5230 Odense M
Søren Fohlmann, Thujavej 91, 5250 Odense SV
Søren Thorsager, Bergendals Allé 8, 5250 Odense SV
Tom Bonnesen, Fangel Bygade 2, 5260 Odense S

Valgområde 5

Andreas Munch Møller, Svendborgvej 133, 5600 Faaborg
Bjarne Ivan Hansen, Stationsvænget 40, 5853 Ørbæk
Bjarne Schack, Havrevænget 7, 5550 Langeskov
Christian Hein, Stationsvænget 18, 5853 Ørbæk
Elsa Knudsen, Bavnehøjalle 83, 5800 Nyborg
Erik Christensen, Sommerbyen 78, 5800 Nyborg
Erik Falkø, Daltoften 8, 5550 Langeskov
Eskild Albjerg, Tårup Byvej 5, 5871 Frørup
Finn Mikkelsen, Hybenvænget 4, 5800 Nyborg
Flemming Kjærulf, Kystvej 26, 5800 Nyborg
Jakob Holm, Sundbjergvej 12, 5600 Faaborg
Knud Bjørn, Sulkendrupvej 9, 5800 Nyborg
Mads Holdgaard, Assensvej 19, 5600 Faaborg
Mads Sommerlund, Lindevej 2, 5600 Faaborg
Niels Christian Ganderup, Bakkevej 13, 5550 Langeskov
Niels Erik Elmelund-Præstekær, Tåstebjerggyden 19, 5600 Faaborg
Poul Emil Frederiksen, Åvang 4, 5772 Kværndrup
Thomas Hofstedt Nielsen, Johannevej 1, 5863 Ferritslev Fyn



Hoved- og nøgletal

Set over en 5-årig periode kan koncernens udvikling beskrives ved følgende hoved- og nøgletal:

[mio. kr.]	Koncern				
Hovedtal	2018	2017	2016	2015	2014
Nettoomsætning	1.871,6	1.352,6	1.413,0	1.364,0	1.383,2
Omkostninger	-1.454,6	-1.009,3	-1.102,2	-1.116,1	-1.104,5
Resultat af primær drift før afskrivninger	416,9	343,3	310,8	247,9	278,7
Afskrivninger	-277,7	-231,7	-235,5	-178,1	-171,4
Resultat af primær drift	139,2	111,6	75,3	69,8	107,3
Værdiregulering af andre kapitalandele	-0,2	0,0	-0,2	-0,4	-0,8
Netto finansielle poster	-44,1	41,0	29,9	5,3	45,7
Årets resultat før skat	95,0	152,5	104,9	74,7	152,2
Skat	-30,1	-27,0	-26,2	-15,1	-22,4
Årets resultat	64,9	125,6	78,8	59,6	129,9
Anlægsaktiver	4.514,0	3.931,3	3.811,9	3.317,8	3.079,7
Omsætningsaktiver	3.056,9	2.497,0	2.167,8	2.397,3	2.531,2
Aktiver i alt	7.570,9	6.428,3	5.979,7	5.715,0	5.610,9
Egenkapital	3.431,1	3.346,1	3.215,0	3.096,9	3.056,4
Hensatte forpligtelser	165,9	145,5	133,3	98,6	92,3
Langfristede gældsforpligtelser	1.864,4	1.408,7	1.268,7	1.315,8	1.358,9
Kortfristede gældsforpligtelser	2.109,4	1.528,0	1.362,7	1.203,7	1.102,1
Pengestrøm fra driften	481,4	337,5	436,4	222,4	294,0
Pengestrøm til investering	-888,2	-214,7	-723,7	-365,2	-218,4
Heraf til investering i materielle anlægsaktiver	-595,2	-352,1	-458,8	-362,1	-178,8
Pengestrøm fra finansiering	657,4	318,5	-58,9	-51,2	-25,8
Pengestrøm i alt	250,6	441,2	-346,2	-194,0	49,8
Nøgletal					
Overskudsgrad %	7,4	8,3	5,3	5,1	7,8
Afkastningsgrad %	3,0	2,7	2,0	2,1	3,3
Likviditetsgrad %	144,9	163,4	159,1	199,2	229,7
Egenkapitalandel [soliditet] %	45,3	52,1	53,8	54,2	54,5
Egenkapitalforrentning %	1,9	3,8	2,5	1,9	4,3
Gennemsnitligt antal ansatte	307	272	264	257	258

Fra og med 2018 har selskabet ændret princip i sin pengestrømsopgørelse, således at værdipapirer og bankgæld ikke længere indgår i de likvide midler. Der er ændret i sammenligningstallene for 2017, men der er ikke ændret i sammenligningstallene for 2014-2016.

Der henvises til definitioner og begreber under anvendt regnskabspraksis.



Et stærkt andelsejet energiselskab

2018 har været et begivenhedsrigt og positivt år for Energi Fyn. Vores økonomiske fundament og robusthed betyder, at vi 2018 har kunnet udvikle og udvide vores forretning, således at vi står stærkt som moderne, andelsejet energiselskab.

Energi Fyn er et af Danmarks ældste andelsejede energiselskaber. Vi er ejet af 205.000 andelshavere, der hver især ejer en lille del af os. At være ejet af vores andelshavere er en stor styrke for os, men det er også en stor forpligtigelse.

I efteråret 2018 holdt vi valg til vores repræsentantskab. Der var valg i alle fem valgkredse, og vi opnåede en tilfredsstillende stemmeprocent sammenlignet med andre andelsejede energiselskaber. Den 1. januar 2019 tiltrådte det nye repræsentantskab, der de kommende fire år skal sikre, at Energi Fyn skaber værdi og bidrager til udviklingen på Fyn.

En forretning i vækst

Vores fundament er på Fyn, men vi har et nationalt udsyn og er klar til at gribe de muligheder, der kan skabe værdi for vores andelshavere. Det gjorde vi blandt andet, da vi i foråret 2018 købte de dele af NGF Nature Energy, der sælger gas til private og virksomheder. Købet styrker vores position på markedet markant og giver os mange nye muligheder og synergieffekter.

I 2018 har der også været fart på udrulningen af fibernet. I 2018 har vi tilsluttet fibernet til godt 7.000 andelshavere. Det betyder, at knap 70.000 husstande på Fyn nu har mulighed for at få fibernet fra Energi Fyn.

Grøn omstilling

Vores aktiviteter på vindmølleområdet er også blevet udvidet betragteligt i 2018. I februar blev vores tre vindmøller på LINDØ port of ODENSE idriftsat, og de bidrager nu til den grønne omstilling på Fyn.

Vi har desuden overtaget yderligere otte vindmøller i 2018, således at vi nu ejer 26 vindmøller med en samlet produktion, der svarer til cirka 55.000 husstandes årlige forbrug.

Fart på den fynske udvikling

Det går stærkt mange steder på Fyn, og det betyder stor travlhed hos os. Vi har i årets løb etableret mange nye installationer. Det drejer sig om både omfattende installationer til for eksempel SDU og flere gartnerier samt mindre installationer til nye parcelhusgrunde.

Den store efterspørgsel efter vores kompetencer og produkter giver os mulighed for at være en aktiv medspiller i den fynske udvikling og investere i fremtiden. For at vi fortsat kan gøre det, skal vi løbende kunne præstere gode resultater og have fokus på økonomisk ansvarlighed.

En branche i forandring

Energisektoren gennemgår i disse år store forandringer, og vi



møder stadig flere krav fra vores omgivelser - det gælder både fra myndighederne og fra vores kunder.

Den 1. januar 2018 trådte en ny elforsyningslov i kraft. Den bevirkede blandt andet, at Energi Fyn Net i foråret skiftede navn til Vores Elnet. Navneskiftet gør det lettere for forbrugerne at adskille elnetselskaber fra kommercielle elhandelsselskaber. Navn og logo er anderledes, men Vores Elnet er fortsat en del af Energi Fyn-koncernen.

I 2018 har bestyrelsen og repræsentantskabet arbejdet med Dansk Energis EjerForbrugerforums anbefalinger for god selskabsledelse i forbrugerejede forsyningskoncerner. Vi lever op til langt de fleste anbefalinger og vil i 2019 fortsat have fokus på at bidrage yderligere til at skabe en mere transparent og åben energisektor.

Også kundernes behov og adfærd ændrer sig. Vi har i årets løb haft stort fokus på vores kunder og andelshavere. Det er afgø-

rende for os, at vi forstår deres behov og tilbyder de produkter, der skaber værdi for dem.

Et tilfredsstillende årsresultat

Vi slutter året af med et tilfredsstillende årsresultat, og vi kan glæde os over, at koncernens samlede regnskabsresultat udviser et overskud før skat på 95 millioner kroner.

Det er afgørende for os, at vi har de rette kompetencer, robusthed og et økonomisk fundament, der gør os i stand til at imødekomme de krav, der stilles til os.

Med afsæt i vores solide fynske fundament er det vores mål at være en værdiskabende energikoncern til gavn for vores andelshavere, kunder og medarbejdere.

Søren Thorsager
Bestyrelsesformand

Bent Agerholm
Adm. direktør

Det skete i 2018



FEBRUAR

Belysning i Nyborg Kommune

I februar indgik vi en 4-årig aftale med Nyborg Kommune om drift og vedligeholdelse af gadebelysningen i kommunen. Aftalen betyder, at vi fortsat skal varetage drift og vedligeholdelse af 8.500 gadelamper samt trafiksignaler i kommunen.



MARTS

Indvielse af vindmøllerne

Den 8. marts kunne vi indvie de tre vindmøller på LINDØ port of ODENSE. Vindmøllerne producerede de første kilowatttimer til elnettet i februar og har siden da bidraget til den grønne omstilling.



MARTS

1,1 mio. kroner til fynske klubber og foreninger

I marts udbetalte vores sponsorordning FynskSupport 1,1 million kroner til de fynske klubber og foreninger, som er med i FynskSupport.



APRIL

Waoostedst i test

For syvende år i træk kårede den uafhængige rådgivningsvirksomhed Loyalty Group Energi Fyn fiberløsning Waoosted som Bedst i Test blandt danske internetudbydere.



APRIL

60.000 gaskunder fra Nature Energy

Den 24. april 2018 underskrev vi en købsaftale med Nature Energy om køb af de dele af Nature Energy, der sælger gas til privatkunder og virksomheder. Med købet fulgte 60.000 gaskunder og 28 medarbejdere.



APRIL

Fondsmidler til 26 projekter

Den 25. april 2018 uddelte vores to fonde mere end 2,4 million kroner til 26 forskellige projekter, som alle medvirker til at udvikle Fyn.



AUGUST

5.500 nye gaskunder

I august 2018 indgik vi en aftale med Engros Gas A/S om at overtage 5.500 gaskunder.



AUGUST

Energi- og klimapartnerskaber

I sensommeren indgik vi et Energi- og klimapartnerskab med Montana Furniture og med Carl Hansen & Søn. Energi- og klimapartnerskaberne med de to fynske virksomheder skal nedbringe virksomhedernes energiforbrug til gavn for både klimaet, bundlinjen og en grønnere profil.



SEPTEMBER

Åbent Hus hos Energi Fyn

Den 6. september inviterede vi andelshaverne til Åbent Hus i anledning af repræsentantskabsvalget. Mange benyttede lejligheden til at kigge forbi og høre om alt fra ellens historie til udrulning af fibernet og ikke mindst muligheden for at stille op som kandidat til repræsentantskabet.



MAJ

Vores Elnet

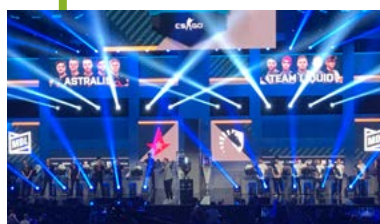
I maj skiftede Energi Fyn Net A/S navn til Vores Elnet A/S. Samtidig fik vores netselskab en ny visuel identitet, således at vi lever op til kravene i elforsyningsloven om identitetsmæssig adskillelse.



OKTOBER

Valg til Energi Fyns repræsentantskab

I efteråret var der valg til Energi Fyns repræsentantskab. Der var kampvalg i alle fem valgkredse, og i starten af november kunne vi offentliggøre navnene på de 90 repræsentantskabsmedlemmer, der i de kommende fire år skal være med til at sætte retningen i Energi Fyn.



DECEMBER

Fibernet til Odincon

I december leverede vi fibernet til Odincon, der er en af Nordeuropas største e-sport og gaming events med omkring 30.000 gæster og 25 mio. seere.



Vision

Energi Fyn vil være en værdiskabende energikoncern til gavn for vores andelshavere, kunder og medarbejdere.





Mission

Energi Fyn er en moderne, regionalt forankret energikoncern – ejet af vores fynske andelshavere. Vi ser det som vores fornemmeste opgave at skabe forudsætningen for det moderne liv og levere løsninger, der gør det enkelt og trygt at være kunde hos Energi Fyn, uanset om behovet er driftssikker og konkurrencedygtig energi, god service og rådgivning eller lynhurtigt internet. Vi deltager også aktivt i udviklingen af et bæredygtigt energisystem og i udviklingen af Fyn – gennem investeringer i fibernet og via fonde, der støtter almene og udviklingsmæssige formål på Fyn. Vores ageren tager afsæt i en ansvarlig, helhedsorienteret og lønsom tilgang.

Værdier

Ansvarlig – Engageret – Udvikling

- Vi sikrer troværdige løsninger.
- Vi forstår myndighedernes og markedets krav og udvikler os derefter.
- Vi forvalter selskabets ressourcer optimalt.
- Vi er engagerede i selskabets og egen udvikling.
- Vi vil være en del af fremtiden.

Vores fundament er på Fyn, men vi har et nationalt udsyn og er klar til at gribe de muligheder, der kan skabe værdi for vores andelshavere.



Sammen om god energi

Energi Fyn er et af Danmarks ældste andelsejede energiselskaber. Vi er ejet af 205.000 fynske andelshavere, der hver især ejer en lille del af os. Med afsæt i vores værdier: Ansvarlig, Engageret og Udvikling gør vi hver dag vores bedste for at skabe værdi for vores andelshavere og kunder.

At være ejet af vores andelshavere er en stor styrke for os som energiselskab. Men samtidig er det også en stor forpligtelse.

Som andelsselskab skal vi ikke generere størst muligt økonomisk overskud til nogle få aktionærer. Vi er sat i verden for at skabe værdi for alle vores andelshavere.

Vi skal drive en god forretning til gavn for vores andelshavere, men samtidig har vi som andelsselskab mulighed for at have en større tålmodighed i forhold til vores investeringer.

Fynboernes energiselskab

Vores andelsejede fundament udgør en grundsten i Energi Fyn, og vi ser det som en naturlig del af vores forretning og daglige virke at bidrage til udviklingen på Fyn.

Vi leverer de bedste løsninger, uanset om behovet er driftssikker og konkurrencedygtig energi, god service og rådgivning eller lynhurtigt internet.

Vi deltager aktivt i udviklingen af et bæredygtigt energisystem og i udviklingen af Fyn. Det gør vi blandt andet gennem investeringer i elnettet, fibernet og via vores fonde, der støtter almene og udviklingsmæssige formål på Fyn.

Nationalt udsyn

Vi har igennem årene styrket vores fundament som det fynske energiselskab – blandt andet gennem solide økonomiske resultater, et styrket omdømme, tilfredse kunder og konsolideringer. Vores fundament er på Fyn, men vi har et nationalt udsyn og er klar til at gribe de muligheder, der kan skabe værdi for vores andelshavere.

Det gjorde vi blandt andet, da vi i foråret 2018 overtog 60.000 naturgaskunder fra NGF Nature Energy. Det og vores øvrige salgsaktiviteter gennem eksempelvis Gasel-brandet betyder, at vi i 2018 har øget andelen af kunder uden for vores forsyningsområde betydeligt.

Derfor vil vi fremadrettet have øget fokus på at skabe værdi for alle vores kunder i hele landet. Alle skal føle sig i gode og trygge hænder hos os. Heldigvis ved vi fra kundeundersøgelser, at Energi Fyn-navnet også uden for Fyn associeres med ord som: troværdig, positiv og stabil.

En del af fremtiden

Energisektoren gennemgår i disse år store forandringer både regulatorisk og teknologisk, ligesom kundernes behov og adfærd ændrer sig.

Vi ønsker at spille en central rolle i den udvikling og gøre vores indflydelse gældende, så vores fundament og position i markedet til stadighed styrkes.

Vi ser det som vores fornemmeste opgave at skabe forudsætningen for det moderne liv og levere løsninger, der gør det enkelt og trygt at være kunde hos Energi Fyn.

En forretning i vækst

Med købet af mere end 65.500 naturgaskunder styrkede vi i 2018 vores forretning og position som energiselskab markant.

Energi Fyn har i mere end 125 år udviklet elnettet på Fyn og leveret strøm til fynboerne, og det vil vi fortsat gøre. Men hvis vi skal følge med markedet og fortsat drive en robust og solid forretning, kræver det, at vi løbende udvikler og udvider vores forretningsområder.

Et oplagt supplement

Allerede tilbage i 2016 overtog vi handelsselskabet Gasel, der primært sælger gas og el til privatkunder uden for Fyn. Med købet af 60.000 naturgaskunder fra Nature Energy og 5.500 naturgaskunder fra Engros Gas har vi nu en markedsandel på cirka 15 procent af gasmarkedet.

Salg af naturgas er et godt supplement til vores øvrige forretning, idet vi i højere grad får mulighed for at skabe synergi og tilbyde vores kunder en samlet rådgivning og service.

Naturgas til både private og erhvervskunder

Med købet af Nature Energy fulgte også mange store erhvervskunder. Det samlede salg til erhvervskunder udgør mere end 250 mio. m³ gas, hvilket svarer til mere end 166.000 husstandes forbrug.

I kundeporteføljen er der blandt andet en stor andel af decentraliserede kraftvarmeværker, der i 2018 havde et markant mer-forbrug på grund af den kolde start på året samt de høje elpriser, som betød en øget kraftvarmeproduktion i sensommeren og efteråret.

Serviceordning til gaskunder

Vi tilbyder naturgaskunder en serviceaftale, hvor vores autoriserede servicepartnere sørger for, at man får eftersat sit gasfyr med faste mellemrum. Og hvis gasfyret ikke fungerer, kører vores autoriserede servicepartnere ud alle dage.

Med en serviceaftale får man tjekket, at ens gasfyr er indstillet korrekt, og at alle dele fungerer optimalt, så gasfyret udnytter gassen rigtigt og kun bruger den gas, der er nødvendigt.



I 2018 købte vi 60.000 naturgas kunder fra Nature Energy og 5.500 naturgas-kunder fra Engros Gas. Det er en markant styrkelse af vores position som moderne energiselskab med en bred portefølje af konkurrencedygtige produkter.



Kunder og andelshavere i centrum

Energi Fyns kunder er blandt de mest tilfredse kunder i den danske energibranche. Kunderne oplever, at de får god værdi for pengene, og det er vi selvfølgelig meget stolte over.

Vi vil være en værdiskabende energikoncern til gavn for vores andelshavere og kunder. Det er afgørende for os, at vi forstår kundernes behov og tilbyder de produkter og løsninger, der skaber værdi for dem.

Det betyder derfor også meget for os, at vi igen i 2018 lå i top i EPSI Ratings uafhængige undersøgelse af kundetilfredsheden i den danske energibranche.

Analysen viser os, at vores kunder og andelshavere er tilfredse med os og oplever os som pålidelige og tilgængelige. Kunderne svarer, at de får den hjælp, som de har brug for, og at vores service giver dem god værdi for pengene.

Kunden i centrum

Tilfredse kunder er ikke en selvfølge. Vi har et godt fundament, som vi skal styrke, så vi også i fremtiden kan tilbyde produkter og services, der skaber værdi for vores kunder og andelshavere. Derfor har vi i 2018 sat yderligere fokus på at sikre alle kunder den bedste kundeoplevelse.

Særligt vores Kundecenter er omdrejningspunkt for dialogen med kunderne. Vi har i 2018 styrket og udviklet vores Kundecenter både i forhold til at servicere kunderne, men også i forhold til at lette de interne arbejdsgange.


Vi vil også i fremtiden bestræbe os på at være aktuelle og relevante overfor vores kunder. Vores løsninger skal være tilgængelige og vores tilbud overskuelige og enkle.

560.000 kundeforhold

Det er gennem vores kunde- og afregningselskab Administrationservice Fyn, at vi har kontakt med langt størstedelen af vores kunder. Årligt håndterer vi 560.000 kundeforhold gennem Administrationservice Fyn.

Vi udfører ikke kun kunde- og afregningsopgaver for vores egne kunder, men også for Fjernvarme Fyn, Vandcenter Syd, Odense Renovation, en del antenneforeninger samt en del andre fjernvarme- og vandselskaber.

Vi sender mere end 1,8 million regninger ud om året og besvarede i 2018 mere end 190.000 telefonopkald og 52.500 e-mails. Emnerne er mange, og vores mere end 35 uddannede rådgivere servicere og rådgiver indenfor el, fiber, gas, vand, afløb, renovation, varme, solceller, energibesparelser og varmepumper.



Gennem vores kunde-
og afregningsselskab
Administrationsservice Fyn
håndterer vi årligt 560.000
kundeforhold.

Kundernes behov og ønsker

Vores fornemmeste opgave at skabe forudsætningen for det moderne liv. Det gør vi blandt andet ved løbende at tilpasse og udvikle vores produkter, så de lever op til kundernes behov og ønsker.

Grøn strøm

Vi oplever i disse år en stor efterspørgsel efter klimavenlige produkter blandt både private og virksomheder. Mange kunder lægger vægt på at være kunde i et energiselskab, der har fokus på miljø og klima.

Derfor lancerede vi i slutningen af 2017 produktet NaturEl, der er et fastprisprodukt, hvor vi garanterer, at vi opkøber strøm fra danske vindmøller svarende til den mængde NaturEl, vi sælger. Kunderne har længe kunnet købe grøn strøm fra danske vindmøller som et tilkøb til vores eksisterende produkter, men med NaturEl gør vi det endnu lettere for kunderne at vælge et klimavenligt produkt.

Også Gasel-brandet udvidede vi i 2018, så nye kunder får grøn strøm fra danske vindmøller til indkøbspris plus 1 krone om dagen.

Vi oplever også en stor efterspørgsel efter grønne produkter blandt vores erhvervs-kunder, og flere virksomheder har i årets løb valgt at købe grøn strøm fra vores vindmøller på LINDØ port of ODENSE.

FynskSupport

Mange kunder ønsker at støtte udviklingen på Fyn og har fokus på vores lokale forankring. Med produktet FynskSupport giver vi private og mindre erhvervsdrivende mulighed for at sponsorere en lokal klub eller forening. Dette vel at mærke uden at det koster kunderne ekstra. Vi giver henholdsvis 2 øre/kWh el og 6 øre/m³ gas, som kunderne bruger, til klubben eller foreningen.

I 2018 udbetalte vi 1,1 mio. kroner til de mere end 500 fynske klubber og foreninger, der er med i ordningen. Det betyder meget

for os, at vi kan give noget igen til det lokalsamfund, som vi er en del af. Med FynskSupport-ordningen sikrer vi, at det er vores kunder og andelshavere, der beslutter, hvem vi skal støtte.

Favorit-produkter

Det fynske erhvervsliv er i vækst. En vækst, som vi har stor fokus på at understøtte med elprodukter, der er tilpasset de forskellige virksomhedssegmenter.

Til større virksomheder, der bor i vores forsyningsområde, tilbyder vi vores særlige Favorit-produkter. De er kendetegnet ved at indeholde en række særligt attraktive vilkår, som betyder helt specielle priser og betingelser for virksomhederne. Mere end 300 fynske virksomheder har valgt et Favorit-produkt.

Vi har i 2018 oplevet en vækst i vores salg til virksomheder på mere end 95.000.000 kWh, og vi har en stor markedsandel blandt virksomhederne i vores forsyningsområde. Vi har især en stærk position i forhold til industrivirksomheder, landbrug og gartnerier.

Samarbejde med boligforeninger

Væksten på Fyn betyder også dynamik i boligsektoren, hvor etableringen af nye arbejdspladser og studiepladser skaber behov for flere boliger.

Vi samarbejder med en lang række boligforeninger, der har et betydeligt elforbrug samt en stor administrativ opgave med mange flytninger. En opgave, som vi hjælper dem med at understøtte via forskellige digitale løsninger og assistance.

Vi garanterer, at vi opkøber strøm fra danske vindmøller svarende til den mængde NaturEl, vi sælger.



Grøn strøm til fynske virksomheder

Siden februar 2018 har fynske virksomheder haft mulighed for at købe lokal grøn strøm fra vores vindmøller på LINDØ port of ODENSE.

En af de virksomheder, der har valgt at købe grøn strøm fra vores fynske vindmøller, er Odense Renovation. Valget af grøn strøm passer ifølge Odense Renovation godt til deres ønske om at være en bæredygtig virksomhed.

Hos Energi Fyn oplever vi, at flere og flere virksomheder sætter bæredygtighed og samfundsansvar i centrum for driften af virksomheden. De får en bæredygtig og grønnere profil, og deres

brand og omdømme styrkes. En grøn profil er i høj grad blevet et konkurrenceparameter.

Når virksomheder køber grøn strøm fra os, dokumenterer vi det gennem revisorgodkendte oprindelsesgarantier svarende til virksomhedens elforbrug. Vi udsteder samtidig et certifikat som dokumentation for, at virksomhedens strømforbrug er dækket af 100 procent certificeret grøn strøm fra vores vindmøller på LINDØ port of ODENSE.

Vi sælger grøn strøm i overensstemmelse med Energinets retningslinjer, der er godkendt af Energistyrelsen.



Vær med til
at skabe god
energi på Fyn



Valg til Energi Fyns repræsentantskab

Under mottoet "Vær med til at skabe god energi på Fyn" holdt vi i efteråret 2018 valg til Energi Fyns repræsentantskab, hvor vores 205.000 andelshavere havde mulighed for at stille op og stemme.

Man er andelshaver og ejer en lille del af Energi Fyn, når man bor i vores forsyningsområde. Som andelshaver har man mulighed for at få indflydelse på Energi Fyns udvikling og fremtid ved at stille op og stemme til vores repræsentantskab hvert fjerde år.

Et engageret repræsentantskab

Som andelsselskab har vi brug for et motiveret og engageret repræsentantskab, der kan sikre, at vi også i fremtiden skaber værdi for alle vores andelshavere og bidrager til fortsat udvikling og velfærd på Fyn.

Repræsentantskabet skal favne og repræsentere fynboerne bredt og være med til at skabe god energi til gavn for alle på Fyn.

Kampvalg i alle valgområder

132 andelshavere valgte at stille op til og kæmpe om de 90 pladser i repræsentantskabet. Det betød, at der var kampvalg i alle fem valgområder.

Det er afgørende for os som andelsselskab, at andelshaverne engagerer sig og ønsker at være med til at sikre, at vi også i fremtiden skaber værdi og bidrager til udviklingen på Fyn.

Fra den 15. oktober til den 31. oktober havde alle andelshavere mulighed for at stemme på den kandidat, som de mente skulle repræsentere dem de næste fire år.

Nyt repræsentantskab

Vores nye repræsentantskab tiltrådte den 1. januar 2019. I starten af 2019 blev det nye repræsentantskab inviteret til et møde, hvor de blev introduceret til Energi Fyn-koncernen.

Det første ordinære repræsentantskabsmøde finder sted i april, hvor der også er valg til bestyrelsen.



Fynbo-testen - Er du ræddi' fynbo?

Som optakt til repræsentantskabsvalget lavede vi i forsommeren en lille humoristisk kampagne på sociale medier. Kampagnen bestod af en online-quiz med navnet "Er du ræddi fynbo?". Formålet var at skabe kendskab til Ener-

gi Fyn, sprede god energi og engagere fynboerne. Kampagnen var en succes. På blot tre uger gennemførte mere end 23.000 personer quizzen og modtog en lille humoristisk rating på fynbo-skalaen.

Fibernet til fynboerne

I 2018 har der været fuld fart på udrulningen af fibernet på Fyn, og ved udgangen af året har knap 70.000 fynske husstande mulighed for at få fibernet fra Energi Fyn.

Mange fynboer efterspørger muligheden for at få lynhurtigt internet via fibernet fra Energi Fyn, og for mange er internettets hastighed afgørende i forhold til at få hverdagen til at hænge sammen.

Som andelsselskab er det centralt for os at deltage aktivt i udviklingen på Fyn og støtte op omkring fynboernes hverdag. Også når det gælder udrulning af fibernet.

Vores fiberaktiviteter udføres af datterselskabet Energi Fyn Bredbånd A/S, mens produkter og services tilbydes gennem det fællesejede indholdsselskab Waoo.

Fibernet i vækst

Også i 2018 har vi oplevet en robust og lønsom vækst og en øget kundetilgang. I løbet af året har vi udrullet fibernet til godt 7.000 andelshavere.

Vores fiberudrulning er baseret på et solidt og sundt forretningsgrundlag med afsæt i en markedsbaseret udrulningsstrategi, således at udrulningen igangsættes, hvis der er økonomisk grundlag for det, og der er et tilstrækkeligt antal husstande i et område, der ønsker fibernet.

Mange steder på Fyn har der i 2018 været en kraftig vækst i antallet af nybyggede boligområder, blandt andet på Odense Havn og i Nyborg.

I flere områder etablerer vi teknikhuse og den nødvendige rørføring, når byggeområderne etableres. Det mindsker vores etableringsomkostninger og betyder, at vi tidligt i byggeprocessen kan indgå aftaler med for eksempel bolig- og antenneforeninger.

Håndsrækning fra bredbåndspuljen

I december 2018 uddelte bredbåndspuljen midler til i alt 91 projekter. 23 af projekterne er på Fyn, og Energi Fyn er samarbejdspartner i ni af projekterne. Der er i alt givet tilskud til, at 763 fynske husstande kan få en håndsrækning fra bredbåndspuljen, heraf 290 husstande i de ni områder, hvor Energi Fyn er samarbejdspartner.

Vi er overvældet over det store engagement, der har været fra borgergrupper og ildsjæle i 2018. Det er et stort arbejde at være ildsjæl og etablere et projekt til bredbåndspuljen. Det er imponerende, at så mange fynboer kæmper for bedre forhold i deres lokalområde.

Danmarks bedste internetløsning

Det er afgørende for os, at der er lokal opbakning, når vi udruller fibernet, og det er mindst lige så afgørende for os, at vores kunder er tilfredse med vores produkter og service. Derfor er vi selvfølgelig meget glade for, at Energi Fyns internetløsning fra Waoo i 2018 - for syvende år i træk - blev kåret som Danmarks bedste internet.

Det er vigtigt for os, at vores kunder oplever, at de får høj stabilitet og kvalitet, at de er tilfredse med vores produkter, og at de opfatter os som troværdige. Hvert halve år gennemfører vi sammen med vores samarbejdspartnere i Waoo en kundetilfredshedsanalyse, så vi løbende kan forbedre vores produkter og service. Analyserne i 2018 viser, at vores kunder er blandt de mest tilfredse.

I 2018 har vi udrullet fibernet til godt 7.000 andelshavere.

TV som kunderne ønsker det

Gennem Waoø tilbyder vi ikke blot Danmarks bedste internet, vi er også i front, når det kommer til at udvikle TV-løsninger, som kunderne efterspørger.

Ved årsskiftet 2017/2018 gennemførte vi i samarbejde med Waoø en større omlægning af vores TV-pakker, så vi nu giver kunderne langt større mulighed for at skræddersy deres egen TV-pakke. Desuden får kunder med en stor TV-pakke adgang til streamingtjenesten Viaplay. De nye tiltag har været en succes, og i 2018 har vi oplevet en stor fremgang i kunder, der vælger den største TV-pakke.

Som en af de første udbydere på markedet lancerede vi i 2018 i samarbejde med Waoø også et rent streamingbaseret TV-abonnement - Waoø TV Go. Indholdet i TV-pakken streames via en bredbåndsforbindelse, og det gør det muligt for kunderne at abonnere på en TV-pakke uden at have en tagantenne, satellitmodtager eller indlagt kabel TV.

Vores tiltag i 2018 viser, at kunderne i høj grad efterspørger TV-pakker, når de blot har den rette kombination af flow TV-kanaler og attraktivt streaming-indhold.





Fibernet i samarbejde med antenneforeninger

I 2018 har vi i samarbejde med flere fynske bolig-, antenne- og grundejerforeninger udrullet fibernet til fynboerne.

Blandt andet betyder en aftale med Lunge, Gelsted og Lunghøj Antenneforening, at 1.100 husstande og virksomheder i Gelsted og omegn nu har mulighed for at få fibernet. Antenneforeningen har indgået en Waoi foreningsaftale med os, som giver foreningens medlemmer mange attraktive fordele.

I samarbejde med Fiberforeningen for Langeskov og Omegn har vi i 2018 udrullet fibernet til 500 husstande i Langeskov og Rønninge samt to boligforeninger.

Udrulningen af fibernet i Langeskov og omegn er et stort og omfangsrigt projekt. Takket være Fiberforeningen for Langeskov og Omegns indsats har mange husstande fået etableret fibernet i 2018 eller kan se frem til at få det inden for det kommende år.





Fra Energi Fyn Net til Vores Elnet

Det skal være lettere for forbrugerne at adskille elnetselskaber fra kommercielle elhandelsselskaber. Derfor skiftede Energi Fyn Net A/S i maj 2018 navn til Vores Elnet A/S.

I 2017 blev der vedtaget en ny elforsyningslov, der blandt andet skal bidrage til, at det bliver lettere for forbrugerne at adskille elnetselskaberne fra de kommercielle elhandelsselskaber.

Loven betyder, at elnetselskaber og kommercielle elhandelsselskaber fra juli 2018 ikke længere må hedde det samme og have samme identitet. Derfor har Energi Fyn Net fået en ny visuel identitet og skiftet navn til Vores Elnet.

Ny identitet - men forsat en del af Energi Fyn-koncernen

I foråret 2018 tilpassede vi vores forretningsgange og organisation i forhold til den nye lovgivning. Der blev skiftet logo på alt fra

beklædning og biler til skabeloner og dokumenter, alle ansatte med tilknytning til Vores Elnet fik ny mailadresse, og hjemmesiden skiftede navn til voreselnet.dk.

Vores Elnet vil fortsat være en del af Energi Fyn-koncernen, og som navnet udtrykker det, er det fortsat elnettet, der er kerneforretningen. Mens ordet "vores" udtrykker det fællesskab, der ligger i at være andelsejet.

Gennem Vores Elnet ejer og driver vi elforsyningsnettet på alle spændingsniveauer fra 0,4 kV til 60 kV på størstedelen af Fyn, og vi sørger for, at der er strøm i stikkontakten hos 205.000 husestande og virksomheder.



Navn og logo er skiftet mange steder, og på sigt bliver det også skiftet på transformerstationer og kabelskabe rundt om på Fyn. Men navneskiftet betyder ikke noget for andels-haverne. Vi vil fortsat sikre høj forsyningsikkerhed og have fokus på at fremtidssikre elnettet på Fyn.

Verdens bedste energisystem

Det danske energisystem er ifølge FN-organisationen World Energy Council verdens bedste. Årsagen er, at vi i Danmark har billig grøn strøm i stikkontakten 99,99 procent af tiden.

De seneste år har antallet af strømafbrydelser i vores forsyningsområde været mindre end landsgennemsnittet, og på trods af den megen graveaktivitet i blandt andet Odense har vi i 2018 oplevet meget få driftsfejl.

Vores Elnet A/S

60/10 kV

60 kV stationer	83 stk.
60 kV kabel	247 km
60 kV luftledning	455 km
60 kV udendørs, felt helt eller delvis luftisoleret	256 stk.
60 kV Indendørs felt, 100% gasisoleret	18 stk.
60 kV Indendørs felt helt eller delvis luftisoleret	28 stk.
60/10 kV transformerstationer	63 stk.
60/10 kV transformere	91 stk.
60/10 kV ydeevne	1331 MVA
10 kV felter på 60/10 kV stationer	769 stk.

10/0,4 kV

10 kV kabler	3809 km
10 kV kabler, private	19,6 km
10/0,4 kV transformerstationer	4209 stk.
10/0,4 kV transformere	4418 stk.
10/0,4 kV ydeevne	1481 MVA
10/0,4 kV private transformerstationer	212 stk.
10/0,4 kV private transformere	300 stk.
10/0,4 kV private transformerers ydeevne	259 MVA
Kabelskabe	58.774 stk.
0,4 kV lavspændingskabler	5594 km
0,4 kV lavspændingsluftledning	0 km

Målere

Målere uden fjernaflæsning	230 stk.
Elektroniske målere med fjernaflæsning	206.678 stk.
I alt målere	206.908 stk.

Fyn i vækst

Udviklingen går stærkt mange steder på Fyn, og det kan vi i høj grad mærke. Vi har i 2018 etableret nye transformerstationer, leveret byggestrøm til flere store byggerier og etableret mere end 2.400 nye installationer.

Vi er glade for og stolte over at være en del af udviklingen på Fyn. Det fører mange store projekter og travlhed med sig, og det giver os mange nye muligheder for at være en aktiv medspiller i den fynske udvikling.

Det er vigtigt for os at sikre vores andelshavere høj forsynings-sikkerhed gennem et effektivt og veludviklet elnet. Vi investerer løbende i elnettet, således at vi kontinuerligt opretholder forsynings-sikkerheden og sikre et robust og stabilt elnet, der kan understøtte udviklingen og fremtidens ønsker og behov for et intelligent elnet.

Stor aktivitet på Fyn

Vi har i årets løb haft stort fokus på at vedligeholde og udvikle elnettet, så det er gearet til og understøtter den omfattende udvikling, der finder sted på Fyn.

I årets løb har vi afsluttet mere end 400 projekter og behandlet mere end 4.750 installationssager. Det drejer sig om alt fra nyttilslutninger i forbindelse med nyudstykkede boligområder til omfattende installationer og udvidelser til Syddansk Universitet, Nyt OUH, Thomas B. Thriges Gade, Odense Letbane og de fynske gartnerier.

Den store aktivitet betyder, at antallet af installationer i 2018 er vokset betydeligt, og vi nu har mere end 206.000 elmålere. Årsagen er primært de mange boliger, der bygges på Fyn i disse år.

Strøm skal sikre mere miljøvenlig varme

Siden juni 2017 har vi leveret byggestrøm til Facebooks store byggeri i Odense. I 2018 har vi omlagt kablet, så det i dag leverer strøm til det varmepumpeanlæg, som Fjernvarme Fyn har etableret ved siden af Facebooks datacenter. Varmepumpeanlægget er det største af sin art i Danmark og skal udnytte overskudsvarmen fra datacenteret. Det vil forventeligt bruge mellem 12-15 MW og kommer til at dække fjernvarmeforbruget hos cirka 6.900 fynske parcelhuse.

I 2018 har vi også etableret elforsyningen til en elkedel hos Børgense Fjernvarme, således at overskudsel fremover kan udnyttes til at opvarme fjernvarmevandet.

Generelt er der på Fyn stort fokus på at producere mere miljøvenlig fjernvarme, således at man lever op til målet om, at fjernvarmen i 2035 er baseret på 100 procent vedvarende energi.

Odense Letbane

I 2018 har vi flyttet både el-, fiber- og belysningskabler i forbindelse med etableringen af Odense Letbane. Omlægningen af kabler er stort set færdig. Udover flytningen af kabler skal der også anlægges ni transformerstationer, som skal sikre forsyningen til letbanen.

Langs letbanen skal der desuden opsættes mere end 700 gadelygter, som skal kaste lys over letbanen. Alle gadelygter skal være opsat og i drift ultimo 2020.

Nyt overvågnings- og driftssystem

I 2018 indgik vi en aftale med VISUE om et overvågnings- og driftssystem fra PSI. VISUE er etableret og ejet af 12 jyske netselskaber, og vi indtrådte i foråret som den 13. kapitalejer i selskabet.

Med vores indtræden dækker VISUE knap 1,5 millioner aftagepunkter, svarende til næsten halvdelen af alle aftagepunkter i Danmark. Det betyder, at vi får et overvågnings- og driftssystem, der er veldokumenteret og afprøvet hos flere sammenlignelige netselskaber.

I 2018 har mange medarbejdere arbejdet med implementeringen af SCADA, der udover udskiftningen af selve systemet også omhandler udskiftning af RTU'ere (remote terminal unit) på vores 60/10 kV stationer samt udrulning af fibernet til 60/10 stationerne.

Ny 60/10 kV station ved SDU

Ved SDU idriftsatte vi i 2018 en ny 60/10 kV station, der blandt andet skal understøtte elforsyningen til universitetet. Stationen er opført vest for SDU i beton, cortenstål og glas, som et led i helhedsplanen for SDU.

Der er stor byggeaktivitet i området omkring SDU. Universitetet udvider og samler alle uddannelser på Campusvej. Teknisk Fakultet er allerede opført, og forsker- og vidensparken Cortex Park er under opførelse. Byggeriet af Nyt OUH og Nyt SUND er gået i gang,

ligesom arbejdet med at etablere letbanen i området er i fuld gang. De mange byggerier stiller større krav til elforsyningen i området, og det har derfor været nødvendigt at etablere en transformestation i området.

Transformestationen skal, udover at sikre elforsyningen til SDU, levere byggestrøm til Nyt OUH og Nyt SUND samt aflaste stationen på Gørtlervej. På sigt vil der blive etableret endnu en ny 60/10 kV station ved Nyt OUH.



Cannabisproduktion på Fyn

Den 1. januar 2018 trådte en 4-årig forsøgsordning med dyrkning af medicinsk cannabis i kraft. Lægemedelstyrelsen har udstedt 12 tilladelser til dyrkning af medicinsk cannabis - her iblandt til tre fynske gartnerier.

Blandt de cannabisproducenter, der holder til på Fyn, er Spectrum Cannabis, der i løbet af 2018 har forvandlet gartneriet Nældebakken nord for Odense til et højteknologisk væksthuse, hvor der kan holdes en konstant temperatur og ikke mindst luftfugtighed.

En anden cannabisproducent, Aurora Nordic Sky Cannabis, er i gang med at opføre et stort område til cannabisproduktion syd for Odense. De vurderer, at de skal bruge omkring 40 MW, hvilket er fire gange mere end Nyt OUH.

Store krav til elforsyningen

Cannabisproduktion stiller meget store krav til elforsyningen. Derfor har vi i 2018 haft fokus på at udvikle forsyningsnettet, så det fremadrettet er gearret til de store behov, som de cannabisproducerende gartnerier har.

Vi har blandt andet udvidet 60/10 stationer og 10 kV stationer. Et arbejde der fortsætter i 2019.

Stort fynsk potentiale

Dansk Gartneri vurderer, at 60 procent af det samlede danske væksthuseareal findes på Fyn, og at 40 procent ligger i og omkring Odense.

Ifølge lovgivningen er der ingen begrænsning på mængden af cannabis, man må producere i Danmark. Derfor forudser mange, at cannabisproduktionen kan blive stor i Danmark og i særdeleshed på Fyn.

Vi er selvfølgelig klar til at levere både el og fibernet til gartnerierne, så de kan opbygge en moderne produktion af cannabis og dermed være med til at sikre vækst og udvikling til gavn for Fyn.

Konkurrencedygtig grøn omstilling

Vi ønsker at deltage aktivt i udviklingen af et bæredygtigt energisystem og dermed bidrage til den grønne omstilling. Det gør vi blandt andet via vores aktiviteter inden for vindmøller, energirådgivning og varmepumper.

Vi ser det som en naturlig del af vores forretningsgrundlag at tage aktivt del i at løse de energi- og klimaudfordringer, som vi står over for. Elektrificering og udvikling af et grønnere energisystem er vejen frem, og det er vores målsætning at bidrage til udviklingen og spille en aktiv rolle i forhold til den grønne omstilling.

Energibesparelser

Et afgørende virkemiddel i forhold til den grønne omstilling er, at vi alle bliver bedre til at spare på energien. Derfor har vi stort fokus på at udnytte energien så effektivt som muligt og skabe energibesparelser både hos private, virksomheder og hos det offentlige. Det gør vi gennem rådgivning og i tæt samarbejde med forskellige samarbejdspartnere - et arbejde, der udføres gennem datterselskabet Energi Fyn Energibesparelser A/S.

I 2018 realiserede vores energirådgivning besparelser på 118 GWh. Det svarer til det samlede gennemsnitlige energiforbrug i cirka 5.300 parcelhuse.

Vi sikrer, at alle energibesparelser, der gennemføres gennem vores samarbejdspartnere, lever op til Energistyrelsens krav til kvalitet. Det betyder blandt andet, at alle sager bliver gennemgået efter en fast procedure og kvalitetskontrol. Vi har desuden fået udviklet en app, der gør det nemmere for samarbejdspartnere at indberette den rette dokumentation og dermed lette arbejdsgangen mellem os og vores samarbejdspartnere.

Vi arbejder løbende med at skabe større synergi mellem vores el-erhvervssalg og vores energirådgivning, og dermed sikre en endnu større kundetilfredshed og loyalitet blandt vores erhvervs-kunder.

Energi- og klimapartnerskaber

Vi har i 2018 indgået to nye Energi- og klimapartnerskaber med henholdsvis Carl Hansen & Søn og Montana Furniture.

Et Energi- og klimapartnerskab er et flerårigt samarbejde mellem en virksomhed og Energi Fyn. Formålet er at nedbringe virksomhedens energiforbrug til gavn for både klimaet og bundlinjen.

I den første indledende fase vurderes potentialet for samarbejdet. Der gennemføres en kortlægning af virksomhedens energiforbrug, hvilket senere skal danne grundlag for udarbejdelse af en strategi for reduktion af virksomhedens klimaaftryk. Strategien omsættes derefter til konkrete handlingsplaner.

I 2018 realiserede vi energibesparelser for 118 GWh. Det svarer til det samlede energiforbrug i cirka 5.300 husstande.

Energi- og klimapartnerskab

Energi Fyn og Montana Furniture indgik i sommeren 2018 et Energi- og klimapartnerskab, der skal nedbringe Montanas energiforbrug til gavn for både klimaet, bundlinjen og en grønnere profil. Partnerskabet indledes med et 12-måneders rådgivningsforløb, hvor de største energisyndere i virksomheden skal findes. Målet er at reducere Montanas klimaaftryk.

Energisyn

Vi gennemfører det obligatoriske energisyn for flere fynske virksomheder. Energisynet udføres af energisynskonsulenter med certifikat til dette.

Alle store virksomheder med over 250 medarbejdere og en årlig omsætning på over 50 millioner euro skal hvert fjerde år gennemføre et energisyn, der består af en gennemgang af virksomhedens energiforbrug inden for alle typer af energi. Energisynet resulterer i en rapport med konkrete anbefalinger til, hvordan virksomheden kan reducere energiforbruget.

Vi hjælper desuden virksomheder og kommuner med at identificere og realisere energibesparelser gennem konceptet "Energirådgivning uden regning", hvor vores energirådgivere gennemgår virksomheden og identificerer og prioriterer besparelsesmulighederne samt hjælper virksomheden med implementeringen.

Tilskud til energiforbedringer hos private

Måltrettet vores private kunder giver vi tilskud til energiforbedringer, der foretages i private boliger. Det sker i tæt samarbejde med Fjernvarme Fyn og vores øvrige samarbejdspartnere.

Stor interesse for varmepumper

Vi oplever en stigende interesse for varmepumper. Mange efterspørger vores uvildige rådgivning og benytter vores beregner på vores hjemmeside. Den kan give et vejledende billede af de økonomiske fordele ved at skifte sin nuværende varmeløsning ud med en varmepumpe. Vi har i årets løb ligeledes deltaget i flere informationsmøder om varmepumper rundt om i de fynske kommuner.

I 2018 er der i vores forsyningsområde installeret 433 varmepumper, hvilket er en stigning på 21 procent i forhold til i 2017.

Gennem konceptet FyrFyret giver vi i samarbejde med Solar og Panasonic oliefyrsejere mulighed for at skifte oliefyret ud med en varmepumpe. FyrFyret fungerer efter samme princip, som når en bolig tilsluttes fjernvarme, og boligejeren skal kun betale for den leverede varme. Fordi det foregår på abonnement, skal boligejeren ikke investere i anlægget og installationen. Konceptet modtager støtte fra Energistyrelsen i tre år.

Grøn strøm

2018 bød på den største elproduktion fra sol nogensinde og blev det tredjedbeste vindår gennem tiderne. Vind dækkede 40,8 procent af Danmarks elforbrug, mens solenergi udgjorde 2,8 procent.

I februar 2018 producerede vores tre vindmøller på LINDØ port of ODENSE de første kilowatt-timer til elnettet. I et normalt vindår vil de tre vindmøller producere 34.500.000 kWh, hvilket svarer til cirka 8.000 husstandes årlige elforbrug.

Vores vindmølleportefølje er blevet udvidet betragteligt i 2018. Vi ejer nu 26 vindmøller, der i et normalt vindår har en forventet årlig produktion på 220.000.000 kWh, hvilket svarer til cirka 55.000 husstandes årlige elforbrug.

Vi ejer 26 vindmøller, der i et normalt vindår har en forventet årlig produktion, der svarer til cirka 55.000 husstandes årlige elforbrug.

Varmepumpe på abonnement

I samarbejde med Solar og Panasonic giver vi Danmarks oliefyrsejere mulighed for at skifte oliefyret ud med en varmepumpe på abonnement gennem konceptet FyrFyret. Solar ejer FyrFyret og står for al koordinering og service-ring. Selve varmepumpen leveres af Panasonic, og den månedlige abonnementsydelse opkræves af os, ligesom vi også står for levering af strøm til varmepumpen. I 2018 skiftede 23 husstande deres oliefyr ud med en varmepumpe på abonnement gennem FyrFyret.

Vi har i 2018 etableret lys på flere aktivitetsbaner rundt om på Fyn. Blandt andet ved Bogense Skole, hvor belysningen nu gør det muligt for byens borgere at bruge området i de mørke timer.



Lys over Fyn

Vi står for den daglige drift og vedligeholdelse af mere end 86.000 gadelamper i en række fynske kommuner.

2018 har budt på mange opgaver i forhold til at vedligeholde og renovere det eksisterende gadelys samt etablere ny belysning i samarbejde med de fynske kommuner, boligforeninger og virksomheder. Et arbejde, der udføres af datterselskabet Energi Fyn Erhverv A/S.

Tæt samarbejde med de fynske kommuner

Vi står for den daglige drift og vedligeholdelse af gadelamperne i Odense, Nyborg, Assens, Nordfyns, Kerteminde og Faaborg-Midtfyn Kommune.

I foråret 2018 indgik vi en ny 4-årig aftale med Nyborg Kommune om drift og vedligeholdelse af gadebelysningen i kommunen. Aftalen betyder, at vi fortsat skal varetage drift og vedligeholdelse af cirka 8.500 gadelamper samt trafiksignaler i kommunen. Samtidig indgik vi en renoveringsaftale med kommunen, som betyder, at vi i årets løb har udskiftet cirka 600 gadelamper til LED-lys, nedlagt gamle master og kabellagt luftledninger til gadelyset.

Sammenlagt har vi i 2018 energirenoveret cirka 5.500 gadelamper i de seks fynske kommuner, hvor vi har en drift- og vedligeholdelsesaftale. Det betyder sammenlagt en energibesparelse på cirka 1.600.000 kWh.

Projekter der lyser op

Samtidig med drift og renovering af gadelyset i de fynske kommuner etablerer vi nye lysanlæg, der sørger for, at fynboerne kan færdes trygt og sikkert.

Mange kommuner og grundejerforeninger efterspørger for eksempel vores kompetencer i forhold til belysning af legepladser, multibaner og andre aktivitetsområder, og i årets løb har vi opsat belysning på en række forskellige aktivitetsområder.

Stor aktivitet på Fyn

Udviklingen på Fyn betyder øget efterspørgsel efter ny belysning. I 2018 har vi etableret ny belysning i forbindelse med flere nye udstykninger til både private boliger og virksomheder.

Blandt meget andet har vi etableret belysning på den nye hospitalsring, der i fremtiden vil gå rundt om det nye OUH. I alt skal der opsættes mere end 170 nye gadelysmaster og LED lamper på den nye hospitalsring. Også ved SDU og Cortex Park er der i årets løb blevet opsat ny belysning.

I 2018 har vi desuden opsat og renoveret belysningen langs Odense Letbanes rute, ligesom vi har ombygget og renoveret trafiksignalanlæg. Et arbejde, der vil fortsætte i 2019. Med Odense Letbane følger desuden en lang række spændende belysningsprojekter, som vil blive etableret i de kommende år.

Vi står for drift og vedligeholdelse af mere end 86.000 gadelamper i de fynske kommuner.

God selskabsledelse

Formandskabet for Dansk Energis EjerForbrugerforum udgav i 2017 'Anbefalinger for god selskabsledelse i forbrugerejede forsyningskoncerner'. Energi Fyns bestyrelse og repræsentantskab har i 2018 arbejdet med anbefalingerne, der tager udgangspunkt i de standarder, der gælder for aktieselskaber og fonde.

Det er vores vision at være en værdiskabende energikoncern til gavn for vores andelshavere, kunder og medarbejdere samt at bidrage til udviklingen i det samfund, som vi er en del af. Det er en selvfølge for os, at vi skal opføre os ordentligt og ansvarligt og have en åben og inddragende dialog med vores interessenter.

Derfor er det også helt naturligt for os, at vi forholder os til anbefalingerne for god selskabsledelse i forbrugerejede forsyningskoncerner, som vil bidrage yderligere til at styrke den gode selskabsledelse, værdiskabelse og gennemsigthed i branchen.

Vi er overbevist om, at anbefalingerne er med til at sikre den nødvendige åbenhed omkring de ledelsesmæssige forhold og samtidig medvirke til at højne den generelle ledelseskvalitet, hvilket er afgørende for vores interessenters tillid til os som forbrugerejet energiselskab.

Arbejdet med anbefalingerne

Bestyrelsen og repræsentantskabet blev i starten af 2018 præsenteret for anbefalingerne. På alle efterfølgende bestyrelses- og repræsentantskabsmøder i løbet af året er en eller flere af anbefalingerne for god selskabsledelse blevet diskuteret.

Der er blevet arbejdet systematisk med, hvordan vi forholder os til hver enkel anbefaling, og der er iværksat forskellige tiltag for at opfylde anbefalingerne.

Vi lever i 2018 op til langt de fleste anbefalinger. Bestyrelsen vil fortsat have fokus på god selskabsledelse i 2019 og vil arbejde videre med forskellige tiltag for at følge anbefalingerne yderligere samt fastholde de igangsatte initiativer.



Afrapportering på anbefalinger for god selskabsledelse i forbrugerejede forsyningskoncerner

Anbefaling	Følger	Følger delvis	Følger ikke	Forklaring
Aktivt ejerskab				
1. Vi opstiller mål for involvering af ejere og gør det så nemt som muligt at udøve aktivt ejerskab og kontrol med bestyrelsen.	x			<ul style="list-style-type: none"> Ved repræsentantskabsvalget i 2018 var der dels fastsat et mål om kampvalg i alle områder og dels et mål om, at stemmeprocenten skulle være mindst den samme som i 2013, hvor den var på 13,44%. Der var kampvalg i alle områder. Stemmeprocenten i 2018 blev 11,53%. Størrelsen på repræsentantskabet har været til diskussion, og der er enighed om, at §5 i Energi Fyns valgregulativ: "Der vælges en repræsentant pr. påbegyndt 2.350 elinstallationer i hvert område", sikrer den optimale balance i forhold til den nødvendige repræsentation. Der er ikke fastsat mål for deltagelse i repræsentantskabsmøder. Fremmødet er altid højt, og der har derfor ikke været et behov for dette. Fremmødet registreres ved hvert møde. Hvis der observeres en anden tendens, vil vi genoverveje, om der skal være et specifikt mål. Alle repræsentantskabsmøder varsles rettidigt. Energi Fyns advokat er dirigent ved det ordinære repræsentantskabsmøde. Det aktive ejerskab sikres ved at oplyse vores andelshavere om deres ejerskab og invitere dem indenfor. I forbindelse med repræsentantskabsvalget i efteråret 2018 har vi: <ul style="list-style-type: none"> Sendt et personligt brev til alle vores 205.000 andelshavere 2 gange i henholdsvis opstillings- og stemmefasen, hvor vi har informeret om, at de ejer en del af Energi Fyn og dermed har mulighed for at få indflydelse, enten ved at stille op eller stemme til repræsentantskabsvalget. Holdt åbent hus, hvor man kunne få information om Energi Fyns forretningsområder, det forestående valg og ikke mindst se Energi Fyn indefra og få en dialog med Energi Fyns ansatte.
2. Vi har defineret en transparent politik for værdiskabelse og bruger den løbende til at følge op.	x			<ul style="list-style-type: none"> Energi Fyns formålsparagraf definerer vores formål og virkeområde. I vores strategi står at: "Energi Fyn skaber værdi gennem fokuserede og balancerede investeringer i fysiske anlæg, kapitalstruktur, kunder, organisation og kompetencer. I 2018 er der udarbejdet en værdipolitik i tillæg til ovenstående. I vores strategi beslutes og evalueres vores risikoprofil, afkastrater, og porteføljeforvaltning. Både på aktiviteter, der understøtter den langsigtede forretningsdrevne værdiskabelse og på aktiviteter, der understøtter anden værdiskabelse for vores andelshavere. Der evalueres løbende med status på strategien.
Kommunikation med interessenter				
3. Vi har en åben og løbende dialog med vores interessenter.	x			<ul style="list-style-type: none"> Energi Fyn arbejder på og har en kultur om at være tilgængelige. Vi har en åben og løbende dialog med koncernens interessenter. Energi Fyn har ikke en egentlig interessentstrategi. Det er derimod en integreret del af Energi Fyns kultur og strategi at opretholde en åben og løbende dialog mellem koncern og interessenter. Vi har en åben reception og kundeservice, hvor man kan komme ind fra gaden og tale med os. Vores kundeservice håndterer flere tusind henvendelser pr. år Energi Fyn har fastsat mål for kundetilfredshed og foretager løbende kundetilfredhedsmålinger og følger resultatet af EPSI-analysen, der årligt rangerer de danske energiselskaber. I forbindelse med repræsentantskabsvalget i 2018 rettede vi direkte henvendelse til alle vores andelshavere 2 gange pr. post og holdt åbent hus. Interessenterne involveres gennem forskellige medier, kommunikationskanaler og fora.

Fortsættes

Anbefaling	Følger	Følger delvis	Følger ikke	Forklaring
Bestyrelsens opgaver og ansvar med at sikre værdiskabelse				
4. Bestyrelsens arbejde er tilrettelagt sådan, at bestyrelsen løbende sætter og evaluerer den strategiske retning for koncernen.	x			<ul style="list-style-type: none"> Bestyrelsen har et fast årshjul, der behandles hvert år på årets sidste bestyrelsesmøde i november måned. Der er fastsat en forretningsorden for bestyrelsen. Fra 2018 er et evalueringssystem til bestyrelsens eget arbejde, kompetencer og sammen-sætning i relation til bestyrelsesarbejdet også en del af årshjulet. Årshjulet indeholder dermed alle de emner, der ligger op til i anbefalingerne for god selskabsledelse. En gang årligt afholder bestyrelsen et strategiseminar, og et halvt år efter afholdes strategiopfølgning, hvor status på strategien gennemgås. Bestyrelsen godkender Energi Fyns CSR-politik, ligesom de godkender afrapporteringen på CSR, der fremgår i årsrapporten. En gang halvårligt gennemgår bestyrelsen koncernens risikolandskab. For repræsentantskabet gennemgås koncernens risikolandskab en gang årligt. Repræsentantskabet præsenteres for fremdriften på koncernens strategi, aktiviteter og mål Der redegøres for koncernens risikostyring i årsrapporten.
5. Vores bestyrelse fører kontrol med koncernens politik for og arbejde med den funktionelle adskillelse af monopol- og kommercielle aktiviteter.	x			<ul style="list-style-type: none"> I 2018 har distributionsselskabet skiftet navn og logo for at sikre korrekt overholdelse af identitetsmæssig adskillelse mellem distributionsselskab og kommerciel aktivitet i koncernen. Der er udarbejdet et program for intern overvågning for Vores Elnet, ligesom der er udarbejdet selvstændige årsberetninger for intern overvågning. Programmet beskriver overordnet de foranstaltninger, Vores Elnet som bevillingshavere har truffet for at sikre, at diskriminerende adfærd over for andre virksomheder ikke finder sted. Årsberetning for Vores Elnet udarbejdes med udgangspunkt i dette program. Årsberetningen for Vores Elnet A/S godkendes af bestyrelsen i Vores Elnet A/S og anmeldes derefter til Forsyningstilsynet. Herefter offentliggøres årsberetningen på Vores Elnets hjemmeside. Herudover er Årsberetningen for 2017 for intern overvågning af ikke diskriminerende adfærd for Energi Fyns netselskab blevet fremlagt til bestyrelsens orientering.
Bestyrelsens sammensætning				
6. Rammerne for bestyrelsens størrelse og organisering muliggør at bestyrelsesarbejdet er effektivt, dynamisk og strategisk.	x			<ul style="list-style-type: none"> Energi Fyn følger anbefalingerne i sine vedtægter. Rammerne for bestyrelsens størrelse fremgår af vedtægterne for Energi Fyn a.m.b.a § 7.2 + 7.4. Energi Fyn har 7 repræsentantskabsvalgte bestyrelsesmedlemmer og 3 suppleanter. Valgperioden er 4 år. Der er valg hver 2. år. Der vælges 4+2 i 2017 og 3+1 i 2019 og så fremdeles hvert fjerde år. Herudover har Faaborg-Midtfyn Kommune udpeget ét medlem til bestyrelsen frem til det ordinære repræsentantskabsmøde april 2019. Energi Fyns bestyrelse konstituerer sig selv med en formand og en næstformand.
7. Vi laver årligt en redegørelse for de nødvendige kompetencer og bestyrelsens optimale sammensætning.	x			<ul style="list-style-type: none"> I 2018 har Energi Fyn udarbejdet en redegørelse for det ideelle kollektive kompetencebehov i bestyrelsen. Desuden har hvert bestyrelsesmedlem vurderet egne kompetencer i forhold hertil. Differencerne mellem den ideelle bestyrelse og Energi Fyns samlede bestyrelses kompetencer er blevet diskuteret. Bestyrelsen har aftalt fremadrettet at gennemføre en tilsvarende evaluering en gang årligt. Forud for bestyrelsesvalget i 2019 vil kompetenceredegørelsen blive delt med repræsentantskabet.
8. Vi tager højde for kriteriet om uafhængighed i ovennævnte redegørelse .	x			<ul style="list-style-type: none"> Bestyrelsen tager årligt stilling til bestyrelsesmedlemmernes uafhængighed. Anbefalingerne nævner, at flertallet af bestyrelsens medlemmer skal være uafhængige af koncern og andre særinteresser. I 2018 konstaterede bestyrelsen, at alle bestyrelsesmedlemmer er uafhængige, hvorfor man ikke umiddelbart finder et behov for i vedtægterne at begrænse bestyrelsesmedlemmernes muligheder for genvalg. Der er i koncernens vedtægter sat en begrænsning for bestyrelsesmedlemmernes alder og valgbarhed.
9. Vi har mulig-gjort, at der kan vælges eller udpeges bestyrelsesmedlemmer ud fra en særlig kompetencemæssig betragtning.		x	x	<p>I 2018 er denne anbefaling diskuteret internt i Energi Fyns bestyrelse og belyst overfor repræsentantskabet.</p> <ul style="list-style-type: none"> Energi Fyn lever ikke op til anbefalingen. Det vil kræve vedtægtsændringer at følge den. Bestyrelsen har besluttet at udskyde beslutningen, til det nye repræsentantskab er tiltrådt 1/1-2019. Endvidere besluttede de først at gennemføre og diskutere kompetenceredegørelsen og kompetenceevalueringen for at få det bedste grundlag til en indstilling og beslutning. Det nye repræsentantskab tiltræder pr. 1/1-2019. Det er planlagt, at det nye repræsentantskab på mødet i april 2019 orienteres om anbefalingen, således der kan følges op med en konkret indstilling på repræsentantskabsmødet i november 2019.

Anbefaling	Følger	Følger delvis	Følger ikke	Forklaring
Bestyrelseskompetencer				
10. Vi har beskrevet de enkelte bestyrelsesmedlemmers kompetencer i relation til koncernen og evaluerer løbende.	x			<p>Som beskrevet under anbefaling 7 har bestyrelsen beskrevet det ideelle kollektive kompetencebehov og vurderet egne kompetencer op mod dette.</p> <p>Bestyrelsen har fastlagt en evalueringsprocedure, hvor bidrag og resultater årligt evalueres i forhold til:</p> <ul style="list-style-type: none"> · Egen deltagelse og bidrag · Formanden · Den samlede bestyrelse · Mødeafvikling, bestyrelsesmateriale og -information <p>Besvarelsen er efter bestyrelsens ønske ikke anonym, men udelukkende intern for at kunne drøfte de individuelle evalueringer åbent og tillidsfuldt.</p> <p>På Energi Fyns hjemmeside er bestyrelsens sammensætning beskrevet.</p>
11. Vores bestyrelse tilbydes og deltager løbende i kompetenceudvikling med fokus på god selskabsledelse, såvel som branchens og markedets specifikke dynamik og udvikling.	x			<p>Bestyrelsens kompetenceudvikling sker blandt andet gennem deltagelse i relevante strategiseminarer, møder og studieture.</p> <p>Bestyrelsen tilbydes hvert år at deltage i Dansk Energis årsmøde.</p> <p>Nye medlemmer af bestyrelsen og medarbejderrepræsentanter bliver løbende tilbudt relevante kurser.</p> <p>Derudover har bestyrelsen i 2018 drøftet forskellige muligheder for specifikke bestyrelseskurser og besluttede på grundlag af drøftelsen, at et bestyrelseskursus i egen virksomhed for den samlede bestyrelse vil give den bedste referenceramme og det mest optimale udbytte. Det blev endvidere besluttet, at det mest hensigtsmæssige tidspunkt for afviklingen af et sådanne bestyrelseskursus vil være efter valg til bestyrelsen i april 2019, hvor 3 ud af 7 bestyrelsesmedlemmer er på valg.</p>
Øvrige ledelsesforhold				
12. Vi har udformet en vederlagspolitik og offentliggør årligt det samlede vederlag, som hvert enkelt bestyrelsesmedlem og medlem af direktionen modtager.	x			<ul style="list-style-type: none"> · Energi Fyns vederlagspolitik følger branchen, markedet og den generelle lønudvikling i samfundet. · Bestyrelsens vederlag afspejler det arbejde og ansvar, der følger af hvervet. · På Energi Fyns hjemmeside forefindes en oversigt over alle satser for honorarer og diæter. · Vederlaget til formand, næstformand, bestyrelse og direktion offentliggøres i årsrapporten.
13. Vi har lavet retningslinjer for sponsorater.	x			<ul style="list-style-type: none"> · Energi Fyn har en sponsorpolitik, der årligt vedlægges som bilag til bestyrelsesmødet i september, samtidig med at rammen for det følgende års sponsorater diskuteres. · Sponsorpolitikken er tilgængelig på Energi Fyns hjemmeside.
14. Vi har dialog med og udveksler den nødvendige information med koncernens revisor.	x			<ul style="list-style-type: none"> · Koncernens revisor deltager på bestyrelsesmødet i april, når revisionsprotokollen forelægges. · Koncernens revisor deltager i repræsentantskabsmøder. · Bestyrelsen og direktion tilser at årsrapporten er udarbejdet i overensstemmelse med gældende standarder og lovgivning.
15. Vi har etableret en whistleblowerordning.		x		<ul style="list-style-type: none"> · Bestyrelsen har drøftet behovet for etablering af en whistleblower-ordning. · Under bestyrelses drøftelse om behovet for en whistleblowerordning blev det bemærket, at krav om en whistleblowerordning ikke er en del af anbefalingerne til god selskabsledelse i fonde, og at de fleste af vores kollegaselskaber for nuværende ikke har en. · Bestyrelsen har truffet beslutning om ikke at indføre en whistleblower-ordning, da organisationen forudsættes åben. · Bestyrelsen følger udviklingen i branchen på området · Vi mener, at vi allerede har en kultur, hvor medarbejdere kan tale direkte med vores direktør, formand og/eller bestyrelse, blandt andet qua Energi Fyn er et forbrugerejet selskab med en åben dialog, og at vi derfor ikke har behov for yderligere muligheder for fortrolig rapportering af alvorlige forseelser eller mistanke herom.

Samfundsansvar hos Energi Fyn

Vores andelsejede fundament udgør en grundsten i Energi Fyn, og vi er bevidste om, at vi som andelsejet virksomhed har et særligt samfundsansvar.

Vi sætter hver dag fokus på at integrere sociale og miljømæssige hensyn i vores forretningsaktiviteter.

Vi ønsker at drive virksomhed på en ansvarlig måde, hvor vi viser respekt for vores omgivelser og engagerer os i det samfund, som vi er en del af. Derfor gør vi en aktiv indsats på en lang række fronter - både når det handler om udviklingen af et bæredygtigt

energisystem, udrulning af fibernet og støtte til almene og udviklingsmæssige projekter på Fyn.

Vores interesse og aktiviteter tager afsæt i en ansvarlig, helhedsorienteret og lønsom tilgang, med det mål fortsat at skabe værdi og bidrage til den fremtidige udvikling til gavn for vores andelshavere.



Vores CSR-politik

Med udgangspunkt i vores strategi og vores værdier Ansvarlig - Engageret - Udvikling redegør vi i vores CSR-politik for vores samfundsansvar. CSR-politikken beskriver de retningslinjer, vi har fastlagt for den løbende udbygning af vores samfundsansvar, så vi fortsat sikrer en målrettet og relevant indsats i takt med udviklingen.

Udover vores CSR-politik, der dækker menneskerettigheder, miljø- og klima, sociale forhold og medarbejderforhold samt antikorrupsion og bestikkelse, har vi en række selvstændige politikker, der hver især vedrører et afgrænset område inden for de nævnte kategorier.



Energi Fyns forretningsmodel

Energi Fyn er et veldrevet, robust og ansvarligt energiselskab – ejet af 205.000 fynske andelshavere. Med afsæt i vores værdier: Ansvarlig – Engageret – Udvikling, gør vi hver dag vores til at skabe værdi for vores andelshavere, kunder og medarbejdere.

Energi Fyns historie går mere end 125 år tilbage i tiden og har rødder i den stolte, danske andelstanke. At være ejet af vores andelshavere er en stor styrke for os som energiselskab. Men samtidig er det også en stor forpligtelse.

Som andelsselskab skal vi ikke generere størst muligt økonomisk overskud til nogle få aktionærer. Vi skal skabe værdi til alle vores andelshavere.

Særlig samfundsmæssig forpligtelse

Som ejer af infrastruktur og som leverandør af energi har vi en særlig samfundsmæssig forpligtelse. Dette forstærkes yderlige-

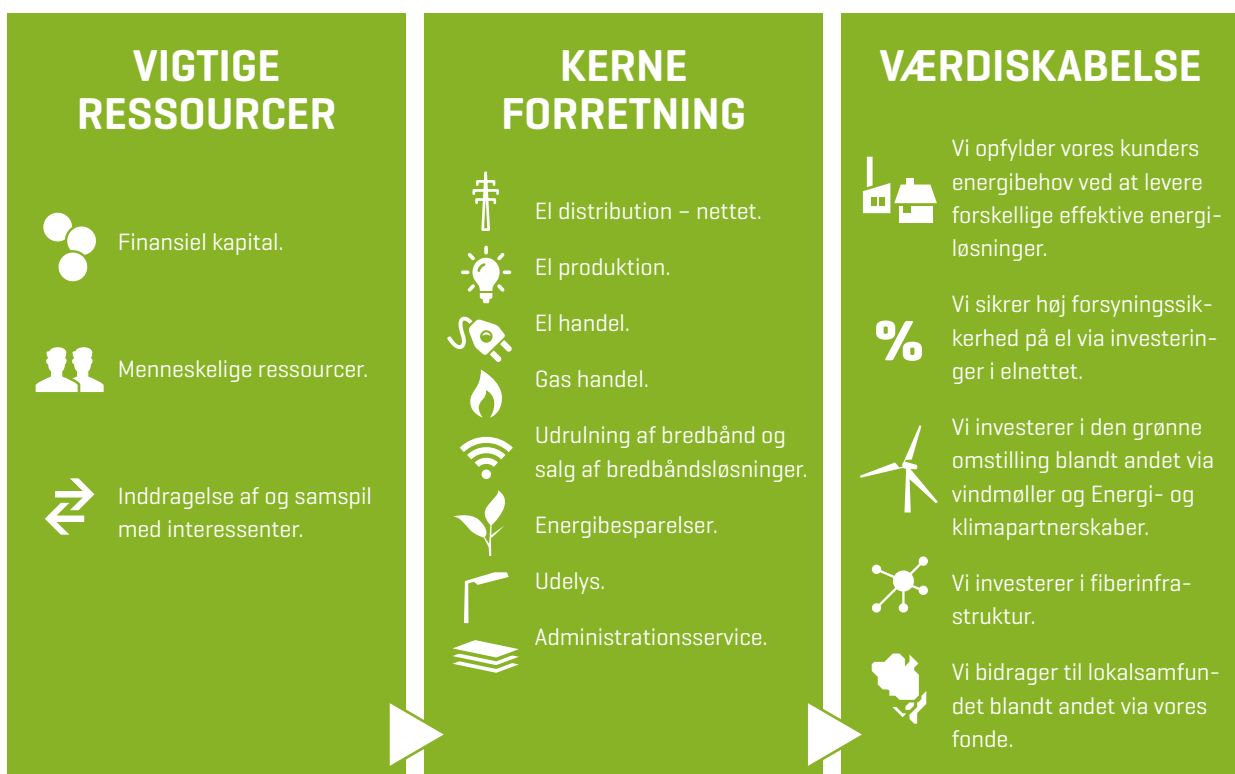
re af, at vores kunder også er vores ejere. Den ekstra dimension værner vi om og tager alvorligt.

Derfor indgår vores andelsejede fundament som en naturlig del af vores identitet, vores forretningsmæssige virke og i vores tilgang til forvaltning af koncernens ressourcer. Det er en del af Energi Fyns værdigrundlag, at vi forvalter selskabets og dermed andelshavernes ressourcer optimalt.

Værdiskabende energikoncern

Energi Fyn vil være en værdiskabende energikoncern til gavn for vores andelshavere, kunder og medarbejdere. Vi skaber værdi for vores andelshavere gennem fokuserede og balancerede investeringer i fysiske anlæg, kapitalstruktur, kunder og organisation.

Forretningsmodel



Som andelsselskab skal vi ikke generere størst muligt økonomisk overskud til nogle få aktionærer. Vi skal skabe værdi til alle vores andelshavere.





Risici

Som led i vores aktiviteter er vi udsat for en række forskellige risici i forhold til vores samfundsansvar. For hver af de identificerede risici vurderes det løbende, hvorvidt risikoen efter håndtering og indsats er på et acceptabelt niveau, eller om der skal implementeres yderligere tiltag.

Potentielle risici for Energi Fyn

Område	Identificerede risici	Energi Fyns håndtering og indsats
Eksterne faktorer - lovgivning	Ændringer i lovgivningen.	Vi følger nøje den politiske dagsorden, så vi proaktivt og rettidigt kan tilpasse os de rammer, der udstikkes.
Affald/Miljø	Affald er spild af ressourcer og påvirker miljøet negativt.	Vi sorterer affald for at kunne genbruge mest muligt. Vi har en ordning for genanvendelse af madaffald. Fokus for 2019 er at opsætte kvantificerbare mål på affald og genanvendelse af affald.
Miljø/Klima	Oliespild fra gamle olieledninger.	Vi har en politik for skift af olieledninger, der sikrer, at olieholdige kabler udskiftes.
Klima	CO ₂ udledning fra biler.	Vi har flådestyring og drop-depoter for at minimere kørsel mest muligt. Desuden prioriteres el- eller hybridbiler til mindre ærinder.
Klima	Tab i ledningsnettet.	Vi tilrettelægger og udbygger elnettet, således at nettab begrænses mest muligt.
Medarbejdere	Fastholdelse, sygefravær, tiltrækning og arbejdsulykker.	Vi har et indsatsområde i vores strategi der omhandler styrkelse af medarbejder- og lederudvikling. Arbejdsulykker og sygefravær følges og der implementeres løbende tiltag, hvis der er behov for dette.
Kunder	Negativ indflydelse på omdømme og dermed risiko for økonomisk tab.	Vi har stort fokus på god kundeservice og uddannelse heri. Vi følger op i forhold til overholdelse af retningslinjer, og vi følger løbende kundernes tilfredshed og kendskabet til Energi Fyn.
It-sikkerhed	Brud på IT-sikkerhed.	Vi har en IT-sikkerhedspolitik, der skal forhindre brud på sikkerheden.
Persondata	Brud på persondataforordningen.	I 2018 indførte vi en persondatapolitik som led i et større strategiprojekt.
Ligelig kønsmæssig fordeling i ledelsen og bestyrelsen	Den kønsmæssige fordeling i ledelsen og bestyrelsen er ikke ligelig.	Ved repræsentantskabsvalget i 2018 var der flere tiltag for at tiltrække flere kvinder for herigennem at gøre muligheden større for flere kvinder i bestyrelsen.
Anti-korruption og bestikkelse	Brud på Energi Fyns forretningsgange kan resultere i fejl samt uønsket kultur og omdømme.	Vores forretningsgange, hvor de procedurer og arbejdsprocesser, der er gældende for alle administrative, regnskabsmæssige og økonomiske forhold i Energi Fyn-koncernen beskrives. Vores sponsorpolitik godkendes af bestyrelsen årligt og er tilgængelig på vores hjemmeside.



Respekt for menneskerettigheder

Vi opererer ikke i lande og har ikke leverandører, der er placeret i lande, hvor risikoen for at overtræde de internationalt anerkendte mennesker- og arbejdstagerrettigheder er stor. Derfor er vores fokus omkring menneskerettigheder primært på arbejdstagerrettigheder, diskrimination og fagforeningsfrihed.

Hos Energi Fyn har vi ingen fastlåste kønsrollemønstre. Ligebehandling og lige muligheder gælder for alle, uanset etnisk eller national oprindelse, hudfarve, køn, seksuel orientering, religion, politisk hold, nationalitet eller social herkomst.

Alle vores medarbejdere tilbydes gode løn- og ansættelsesvilkår, tidssvarende pensionsforhold, sundhedssikring og en række personalegoder, blandt andet medarbejdertilbud, medarbejdersponsorater til holdsport, virksomhedsstøttede personale-, kunst- og sportsforeninger, opmærksomhed til jul og mærkedage, arbejds- og profiltøj.

Løn og andre forpligtelser vil altid som minimum leve op til kravene i national lovgivning og gældende aftaler. Vi respekterer medarbejdernes ret til at organisere sig i fagforeninger efter eget valg.

Vi har både en arbejdsmiljøorganisation og et samarbejdsudvalg, der sætter rammen for dialogen mellem ledelse og medarbejdere og sikrer, at sikkerhed, trivsel, arbejdsmiljø og fravær håndteres efter de mest optimale vilkår og i henhold til gældende lovgivning. Der er desuden fire medarbejderrepræsentanter i vores bestyrelse.

Vores kerneforretning understøtter desuden FNs verdensmål i forhold til, at der skal sikres universel adgang til pålidelig og moderne energiforsyning, og at adgang til informations- og kommunikationsteknologi skal øges betydeligt.

Forsyningsikkerhed

I forhold til vores andelshavere er det afgørende for os at levere en så høj forsyningsikkerhed som muligt i hele vores forsyningsområde. Vi ved, at strøm er en forudsætning for vores moderne samfund.

Danmark er blandt de lande, der har den højeste forsyningsikkerhed, og de seneste år har antallet af strømafbrydelser i vores forsyningsområde været mindre end landsgennemsnittet. Også i 2018 har vi oplevet meget få driftsfejl.

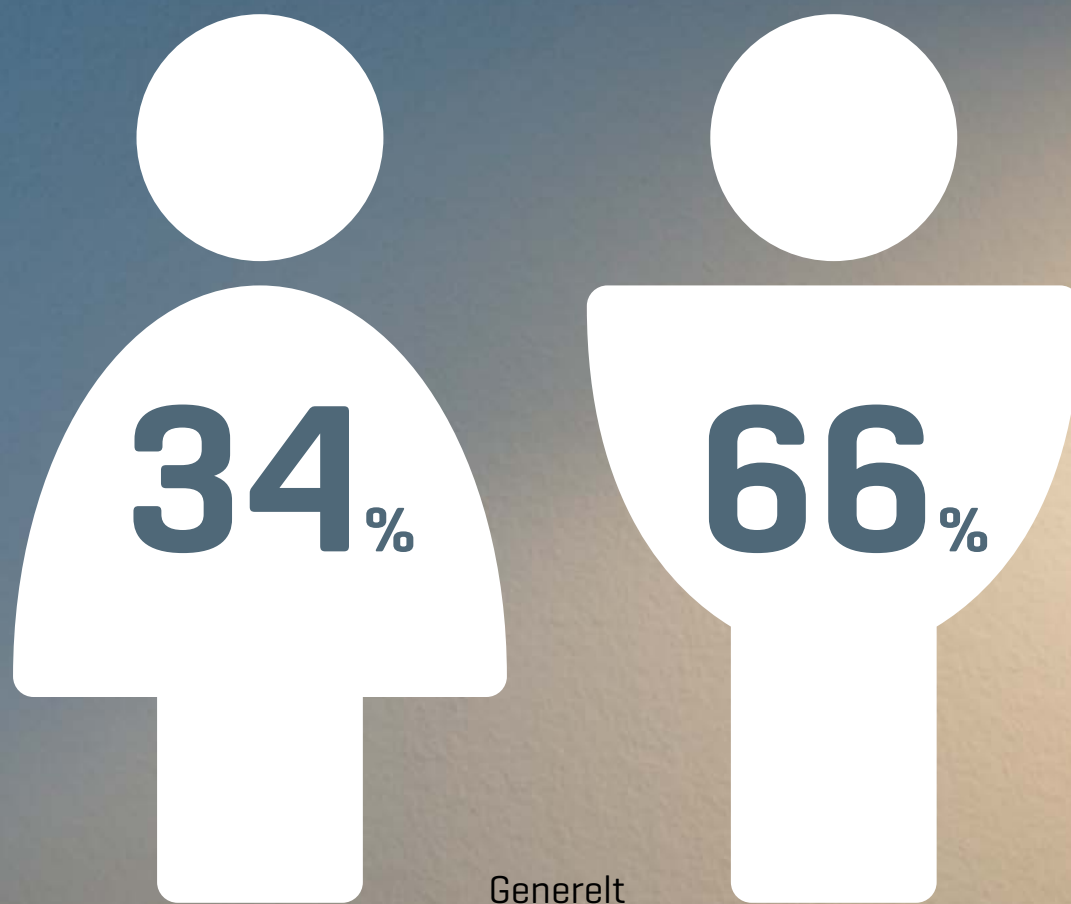
Vi har stort fokus på at vedligeholde og udvikle elnettet, så det er gearret til og understøtter fremtidens ønsker og behov for et intelligent elnet.

Fiberinfrastruktur

I 2018 har vi udrullet fibernet til godt 7.000 private husstande, således at knap 70.000 fynske husstande ved årets udgang kunne få fibernet fra Energi Fyn.

Udbygningen af fibernet vil fortsætte i 2019 i tæt samarbejde med de fynske kommuner, virksomheder og andelshavere. At flere områder på Fyn kan se frem til at få etableret fibernet fra Energi Fyn, kan også tilskrives regeringens bredbåndspulje, som i 2018 blandt andet bevilligede tilskud til, at Energi Fyn kunne udrulle fibernet til 290 husstande på Fyn.

I 2018 havde fynboerne strøm i stikkontakten 99,99 % af tiden og oplevede færre strømafbrydelser end landsgennemsnittet.



Kønsræssig sammensætning af ledelsen

Energi Fyn er et forbrugerejet energiselskab og er i sit fundament demokratisk. Det er vores 205.000 andelshavere, der hvert fjerde år vælger de medlemmer, som sidder i vores repræsentantskab, og det er blandt repræsentantskabets medlemmer, at bestyrelsen vælges.

I repræsentantskabet sidder 90 medlemmer, der vælger en bestyrelse på syv medlemmer. Der var valg til repræsentantskabet i efteråret 2018.

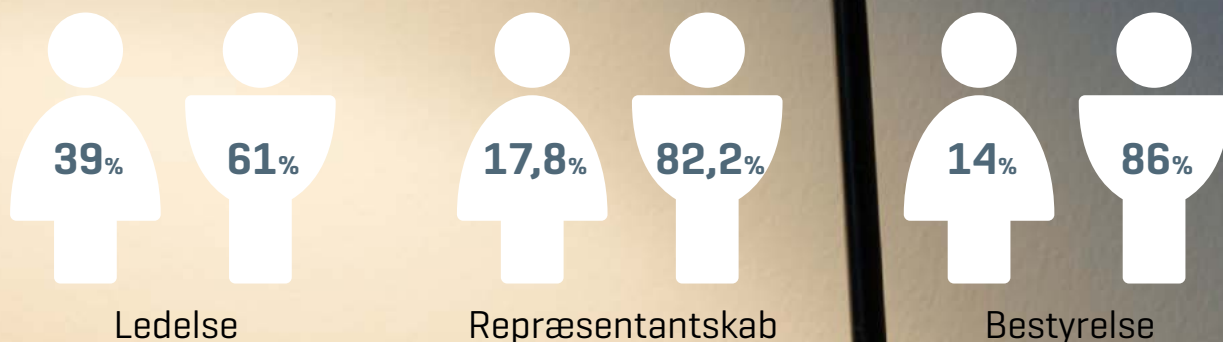
Der er valg til bestyrelsen hvert andet år - næste gang i april 2019, hvor der skal vælges tre medlemmer.

Med respekt for det andelsejede fundament og demokratiet er det til enhver tid Energi Fyns målsætning at have et så bredt som

muligt sammensat repræsentantskab, som også lader sig afspejle i bestyrelsen.

Repræsentantskabsvalget tilrettelægges og markedsføres, så det når ud til alle andelshavere - både direkte og via massemedier. Det er vores målsætning at ramme alle segmenter - både kvinder og mænd, yngre og ældre samt etniske minoriteter - og dermed opnå kandidater fra alle segmenter.

Vi anser en god balance imellem kønnene på ledelsesniveau for vigtig i forhold til at få forskellige aspekter i spil og skabe udvikling. Ved udgangen af 2018 var kønsfordelingen i Energi Fyns øverste ledelsesorgan, bestyrelsen i Energi Fyn a.m.b.a., 6 mænd og 1 kvinde. Der er dermed ikke ligelig kønsræssig fordeling i bestyrelsen, hvorfor der er fastsat et mål om at have 2 kvinder i Energi Fyn a.m.b.a.'s bestyrelse efter næste bestyrelsesvalg, som finder sted i april 2019.



Anciennitet ca.

10,5 år

Gennemsnitsalder ca.

46,1 år

Kønsfordelingen i det repræsentantskab, der tiltrådte 1. januar 2019 er 74 mænd og 16 kvinder, og andelen af kvinder er således øget til 17,8 procent fra 14,6 procent.

Ved Energi Fyns repræsentantskabsvalg i efteråret 2018 var der blandt andet fokus på at motivere kvinder til at stille op til repræsentantskabet, således der kunne skabes et øget grundlag for at realisere det fastlagte måltal for bestyrelsens sammensætning.

I Energi Fyn-koncernens øvrige ledelsesniveauer er den kønsmæssige fordeling 39 procent kvinder og 61 procent mænd. Den lever dermed lige netop ikke op til retningslinjerne på området. Der vil derfor blive udarbejdet en politik for at øge andelen af det underrepræsenterede køn. Årsagen hertil er, at vi med købet af Nature Energy overtog 30 medarbejdere og heriblandt flere mandlige ledere.

Energi Fyn har siden 2015 investeret i vindmøller i Danmark og har i dag 26 vindmøller rundt om i landet. I et normalt vindår vil vindmøllernes forventede årlige produktion være på cirka 220.000.000 kWh. Det svarer til cirka 55.000 husstandes årlige elforbrug.

Miljø og klima

Energi Fyn deltager aktivt i udviklingen af et bæredygtigt energisystem og bakker op om den grønne omstilling.

Vi ejer og driver vindmøller med det formål at bidrage til et bæredygtigt energisystem samt opfylde vores kunders efterspørgsel efter grøn strøm.

I 2018 blev vores vindmølleportefølje udbygget yderligere. Vores tre vindmøller på LINDØ port of ODENSE blev sat i drift, og vi har overtaget yderligere otte vindmøller. Det betyder, at vi nu har 26 vindmøller med en samlet produktion på cirka 220.000.000 kWh. Det svarer til cirka 55.000 husstandes årlige forbrug.

Vi oplever en stigende efterspørgsel efter grønne elprodukter både blandt privatkunder og virksomheder, og vi vil fortsat have stort fokus på at udvikle og tilbyde grønne produkter.

Energibesparelser

Gennem selskabet Energi Fyn Energibesparelser realiserer vi vores energisparemål, som er fastsat i energispareaftalen og skal sikre effektiv energianvendelse hos både private og virksomheder og dermed bidrage til opfyldelsen af de nationale og internationale klimamålsætninger.

Vi vil gerne bidrage yderligere til at finde og gennemføre energibesparelser hos virksomheder. Derfor tilbyder vi virksomheder energirådgivning, og vi hjælper virksomheder med at gennemføre det lovpligtige energisyn.

Vi har desuden udviklet konceptet Energi- og klimapartnerskab. Det er et flerårigt samarbejde, som har til formål at hjælpe en virksomhed med at nedbringe dens samlede klimabelastning og energiomkostning - og samtidig profilere virksomhedens klimainsats.

I 2018 har vi gennemført flere energisyn og indgået to nye Energi- og klimapartnerskaber.

Varmepumper

I forbindelse med vores indsats omkring energibesparelser arbejder vi desuden med udbredelse af varmepumper. Mange efterspørger vores rådgivning, og i samarbejde med Solar og Panasonic giver vi Danmarks oliefyrsejere mulighed for at skifte

oliefyret ud med en varmepumpe på abonnement gennem konceptet FyrFyret.

Følg dit forbrug

Vi har siden 2005 etableret fjernaflæste elmålere hos alle vores andelshavere. De fjernaflæste elmålere giver vores andelshavere mulighed for elektronisk at følge husstandens elforbrug helt ned på timebasis. Det gør det nemmere at iværksætte og følge effekten af energisparetiltag i boligen.

Flexafregning

Som landets øvrige elselskaber vil vi frem mod udgangen af 2020 give alle private elkunder mulighed for at overgå til flexafregning. Ved udgangen af året var mere end 28.500 installationer i vores forsyningsområde overgået til flexafregning. Udrulningen af flexafregning vil ske gradvist frem mod den 31. december 2020.

Med flexafregning får man som elkunde mulighed for at blive afregnet for sit faktiske elforbrug time for time. Det betyder, at man vil kunne spare penge ved at flytte sit forbrug til tidspunkter, hvor elprisen er lav.

Flexafregning er et vigtigt element i fremtidens intelligente energisystem og skal bidrage til, at elkunderne bliver mere fleksible og flytter en del af deres elforbrug til de tidspunkter, hvor der er mindre belastning på elnettet, eller hvor vinden blæser, og solen skinner.

Nettab og oliespild

Vedligeholdelse og optimering af elnettet er en af vores kerneopgaver, ligesom vi har fokus på at belaste miljøet mindst muligt. At reducere vores CO₂-udledning og miljøbelastning indgår derfor som en naturlig del af vores drift og udvikling af elnettet.

Vi har løbende fokus på at reducere nettab og sikre en optimal kobling af elnettet. Hver gang kabler bliver skiftet, overvejes kablernes størrelse både i forhold til nettab og behovet for reserveforsyning, og i forbindelse med indkøb af nye transformere indgår EU's krav om maksimalt nettab i transformere i udbuddet. I 2018 har vi haft opmærksomheden rettet mod at sikre nærmil-

jøet ved vores transformestationer blandt andet gennem fokus på brugen af kemikalier og oliespild, ligesom vi i de foregående år har udskiftet gamle transformere og olieholdige kabler i både 60 og 10 kV nettet. Arbejdet vil fortsætte i 2019.

Energi Fyns miljøpåvirkning

Vi har fokus på, hvordan vi som virksomhed påvirker miljøet. Det gælder både energiforbruget i vores bygninger samt vores adfærd for at reducere CO₂-udledningen og miljøbelastningen.

I 2018 er klimaanlægget i vores domicil blevet renoveret og energioptimeret. Det betyder en energibesparelse på knap 800.000 kWh. Desuden har renoveringen givet et forbedret indeklima.

Vi har desuden fokus på korrekt oparbejdning og genanvendelse af vores skrot, som for eksempel meget gamle transformere, hvor olien analyseres for eventuelt indhold af PCB, før oparbejdning påbegyndes.

Alt vores affald måles og registreres, og vi har overblik over vores samlede affald inden for 37 forskellige fraktioner. Den samlede affaldsmængde, der blev sorteret og skrottet i 2018, var på 434.283 kilo.

Vores bilpark styres med et flådestyringssystem, og vi har stort fokus på at købe biler med en god brændstoføkonomi. Desuden har vi flere elbiler og hybridbiler. Et af flere tiltag for at spare brændstof er etableringen af dropzoner til reservedele forskellige steder i vores forsyningsområde for på den måde at reducere unødvendig kørsel.

Vores montørbiler bruger de kommunale genbrugsstationer for at sikre optimal affaldssortering og genanvendelse og for at spare transporttid.



I 2018 har vi udskiftet cirka 5.500 gadelamper til energirigtig LED-belysning. Det betyder en besparelse på cirka 1.600.000 kWh.



Sociale forhold og medarbejderforhold

Hos Energi Fyn ønsker vi at tiltrække og fastholde engagerede og kompetente medarbejdere gennem spændende og inspirerende opgaver inden for en branche i stadig udvikling.

Vores ledelsesgrundlag sætter en tydelig retning for ledelse og medarbejdere. I Energi Fyn er der en klar forventning om, at der ledes ud fra virksomhedens strategiske fundament og med fokus på at skabe en effektiv og attraktiv arbejdsplads.

Styrkelse af ledelse og medarbejderudvikling

Med Strategi-2022 skal vores indsats i forhold til at styrke Energi Fyn som resultatskabende organisation føres videre til et nyt niveau. Her er vores ledelsesgrundlag et centralt omdrejningspunkt, ligesom arbejdet med vores ledelseskultur, kultur i almindelighed, værdier og leveregler skal bringes i spil.

Vi skal sikre os, at vores ledere udvikler sig og er klædt på til at varetage deres ledelsesrolle – og at de er i stand til at udvikle vores medarbejdere tilsvarende.

Mange kompetencer og faglig bredde

Vores organisation er kendetegnet ved at rumme mange forskellige funktioner og stillinger inden for flere fagområder. Medarbejderne besidder stor faglig bredde, kompetencer og erfaring inden for såvel tekniske, administrative som kommercielle områder. Disse kompetencer søger vi hele tiden at udvikle og styrke, så vi også fremadrettet kan håndtere og løse vores opgaver på en god og professionel måde.

Alle medarbejdere har en årlig udviklingssamtale med den nærmeste chef, hvor der blandt andet fokuseres på den enkelte medarbejders trivsel og kompetenceudvikling i forhold til de opgaver, den enkelte medarbejder har. Nye medarbejdere gennemgår et introduktionsforløb og får dermed et godt fundament for deres ansættelse i koncernen.

Lærlinge, elever og praktikanter

Vi ønsker at deltage aktivt i uddannelsen af unge mennesker og

ansætter derfor løbende elever og lærlinge, ligesom vi også løbende har praktikanter indenfor forskellige fagområder.

I 2018 indgik vi et nyt samarbejde med Skive Tekniske Skole om uddannelse af forsyningsoperatører. En forsyningsoperatør arbejder med at sikre en stabil forsyning af energi og informationsteknologi – både når det handler om elforsyning på høj- og lavspændingsniveau, og når det handler om adgang til tv og internettet samt udelys.

Det er vores forventning, at vi fremover vil have både forsyningsoperatørlærlinge og elektrikerlærlinge ansat. Desuden vil vi ansætte elever og tilbyde praktikpladser inden for forskellige andre fagområder.

Vi er bevidste om vores sociale ansvar og rekrutterer løbende medarbejdere, som ikke uden videre kan arbejde på ordinære vilkår igennem ansættelser i flexjob, virksomhedspraktik og løn-tilskudsjob.

Fællesskab og socialt engagement

Mange medarbejdere gør en stor frivillig indsats i forhold til at arrangere forskellige aktiviteter og dermed styrke det sociale samspil mellem medarbejderne.

I løbet af året står medarbejdere blandt andet for arrangementer i regi af personaleforeningen, ligesom der er medarbejdere, der bruger tid og kræfter på at give kollegaerne en god og social oplevelse i forbindelse med Eventyrløbet og DHL-stafetten, og andre igen, der gør en stor indsats i kunstforeningen, sportsforeningen, koret og i forhold til at vedligeholde og forbedre vores motionsfaciliteter.

Det store sociale engagement blandt medarbejderne er en stor styrke for Energi Fyn og væsentligt i forhold til at skabe trivsel blandt medarbejderne.



Vi ønsker at deltage i uddannelsen af unge mennesker og ansætter derfor løbende elever og lærlinge. I 2018 indgik vi et samarbejde med Skive Tekniske Skole om uddannelsen af forsyningsoperatører. Derudover har vi i 2018 haft elektrikerlærlinge og en IT-supportelev ansat.





Helbredssikring

Alle medarbejdere har mulighed for at benytte PFA Forebygger og PFA Helbredssikring. På Energi Fyns intranet er der let tilgængelig information om tilbuddene i de to ordninger.

Målet er, at flere medarbejdere bliver opmærksomme på mulighederne og får glæde af tilbuddene.

I 2018 har der på flere fronter været iværksat målrettede indsatser for at reducere koncernens sygefravær. Sygefraværet bliver fulgt tæt og systematisk med det formål at skabe en mere åben og fortrolig kultur omkring sygefravær. Den målrettede indsats har båret frugt, og koncernens sygefravær er faldet i 2018.

Sikkerhed

Som elforsyningsvirksomhed har vi stort fokus på til enhver tid at sikre optimale rammer for sikkerhed og arbejdsmiljø. Sikkerhedsprocedurer og -standarder er fastlagt, og i tæt samarbejde med myndigheder og øvrige interessenter sørger vi hele tiden for at iværksætte nye tiltag, som optimerer sikkerheden og arbejdsmiljøet.

Udviklingen i arbejdsulykker og nærved-ulykker følges løbende. Alle arbejdsulykker registreres og analyseres, og der arbejdes løbende på at sikre bedre læring, videndeling og formidling, når der sker arbejdsulykker. Omdrejningspunktet for dette arbejde er placeret i vores arbejdsmiljøorganisation. Indsatsen vil også have stort fokus i 2019.

Vi arbejder løbende med at optimere og strømline vores processer, arbejdsgange og it-systemer. Udviklingen i energisektoren, et øget kommercielt fokus, it-sikkerhed, krav til indkøb og udbud samt konsolideringer er begivenheder, som har øget behovet for løbende optimering af processer, arbejdsgange og it-systemer. Dette fokus vil i høj grad fortsætte i 2019.

Antikorrupktion og bestikkelse

Vi ønsker til enhver tid at fremstå som en seriøs og attraktiv samarbejdspartner, der tager vores samfundsansvar alvorligt.

Energi Fyn indgår i mange forskellige samarbejder - med kollegaselskaber, andre brancherelationer, leverandører af mange forskellige ydelser og flere andre aktører. I Energi Fyns CSR-politik er der sat fokus på Energi Fyns samarbejdsrelationer, der indledes ved udbud og indgåelse af købsaftaler.

Vi ønsker at fremstå som en seriøs og attraktiv samarbejdspartner. Gennem udbud af varer og tjenesteydelser optimerer vi rammerne for, hvordan vi køber ind og for, hvordan samarbejdet med vores leverandører udvikler sig. I udbudsprocesser, der er underlagt Forsyningsvirksomhedsdirektivet, gælder de grundlæggende EU-udbudsretlige regler, der tager udgangspunkt i gennemsigtighed, ligebehandling og fri konkurrence.

Vi benytter primært kvalifikationsordningen Achilles Utilities NCE til prækvalificering af kommende leverandører. I forbindelse med anmodning om optagelse skal de enkelte leverandører afgive informationer i forhold til miljøkrav og etik samt øvrige CSR-tiltag. Ved kontraktindgåelse med leverandører, der ikke er oprettet i Utilities NCE, skal leverandøren ved underskrift bekræfte, at de overholder FN Global Compacts generelle principper.

FN Global Compacts ti principper

I forbindelse med udbud af varer og tjenesteydelser stiller vi krav om, at leverandører efterlever FN Global Compacts ti principper. Principperne er indarbejdet i vores kontraktskabeloner og indkøbsbetingelser med det formål i endnu højere grad at sikre, at de leverandører, vi handler med, har gode værdier og principper for at overholde et fundamentalt ansvar omkring menneskeret-tigheder, miljø, antikorrupktion og arbejdsforhold.

I 2018 er antallet af kontrakter, der overholder FN Global Compacts ti principper 67 procent. Det er vores målsætning, at 70 procent af de kontrakter, som Energi Fyns indkøbsfunktion indgår, indeholder krav om overholdelse af FN Global Compacts ti principper. Arbejdet med at nå målsætningen har stort fokus, men udbudsprocesser tager lang tid, og kontrakterne løber ofte over flere år, derfor er det begrænset, hvor mange nye kontrakter, Energi Fyn indgår om året, og det kræver en længere tidshorisont,

inden målet realiseres. Målet er, at 70 procent af alle vores kontrakter i 2020 indeholder krav om FN Global Compacts principper.

Indkøbspolitik og forretnings-gange

I Energi Fyns forretningsgange beskrives de procedurer og arbejdsprocesser, der er gældende for alle administrative, regnskabsmæssige og økonomiske forhold i Energi Fyn-koncernen. Vi forpligter os til at overholde alle gældende love og regler. Vi udviser nultolerance over for bestikkelse, korrupktion og andre former for anstødelig forretningsadfærd. Overholdelse af gældende love og regler er en forudsætning for at drive en sund forretning og for at have et velfungerende samfund. Derfor tolererer vi hverken bestikkelse eller andre former for korrupktion.

For at undgå hvidvaskning tager vi fra januar 2019 ikke længere mod kontanter ved betaling af regninger.

IT- og persondatasikkerhed

Vi behandler store mængder personfølsomme data og derfor fylder EU's Persondataforordning (GDPR), der trådte i kraft d. 25. maj 2018, meget hos os.

For at leve op til forordningen har vi udarbejdet nye procedurer og politikker, investeret i nye it-sikkerhedstiltag og lagt planer for det fremtidige, fortsatte arbejde med at passe på vores data, så vores kunder, medarbejdere og forretningen kan føle sig trygge.

Informationssikkerheden er i løbet af 2018 blevet en integreret del af forretningen, hvor alle medarbejdere løbende uddannes både i persondata- og it-sikkerhed via awareness-kampagner i hele koncernen.

På vores hjemmeside informerer vi kunderne og omverdenen om vores persondatapolitik, og med samarbejdspartnerne opretter vi databehandlertaler samtidig med kontrakterne.

I tilfælde af databrud har vi fastlagt procedurer om beredskab,

der vil begrænse skaden for både den enkelte, forretningen og branchen.

Fremadrettet vil vi forankre informationssikkerheden hos Energi Fyn ved fortsat at arbejde med ISO 27001-certificeringen samt ved at styrke samarbejdet med branchen og myndighederne på dette område.

Program for intern overvågning

Elforsyningsloven fastslår, at transmissions- og netvirksomheder skal opstille et program for intern overvågning, der beskriver virksomhedens tiltag for at forhindre diskriminerende adfærd.

Bestemmelsen skal sikre reel adskillelse mellem monopolaktiviteter og kommercielle aktiviteter. Med baggrund heri har vi udarbejdet et program for intern overvågning for Vores Elnet, ligesom vi årligt udarbejder selvstændige årsberetninger for intern overvågning.

Programmet beskriver overordnet de foranstaltninger, som Vores Elnet har truffet for at sikre, at diskriminerende adfærd over for andre virksomheder ikke finder sted. Årsberetning for Vores Elnet udarbejdes med udgangspunkt i dette program.

Transparent sponsorpolitik

I 2018 har vi via vores sponsorsamarbejder gjort en aktiv indsats for at gøre en forskel for det lokalsamfund, som vi er en del af. Vores engagement i fodboldsamarbejdet Øens Hold og de fynske klubber og foreninger, der er med i vores sponsorordning FynskSupport, er centrale indsatser, som vil fortsætte i 2019.

Sponsoring udgør et væsentligt omdrejningspunkt i vores markedsføringsindsats. De oplevelser, begivenheder og events, som sponsoraterne indgår i, rummer positive værdier og dimensioner til gavn for vores andelshavere og kunder samt vores profilering og opfattelsen af os.

Vores sponsorpolitik understøtter vores overordnede vision, mission, værdigrundlag og strategi. Det er vores overordnede mål at have en aktiv og integreret sponsorplatform, som er i stand til at tilføre Energi Fyn merværdi set i forhold til andelshavere, kunder, medarbejdere og øvrige interessenter. Hele vores sponsorpolitik ligger tilgængelig på vores hjemmeside.

Vi ønsker at støtte det fynske klub- og foreningsliv og dermed bidrage til udviklingen på Fyn. Det gør vi via el- og gasproduktet FynskSupport. I 2018 uddelte vi samlet 1,1 million kroner til de fynske klubber og foreninger, som er med i FynskSupport.



Energi Fyn og lokalsamfundet

Som andelsselskab har vi et særligt ansvar for at bidrage til udviklingen på Fyn.

En stor del af vores bidrag til den fynske udvikling og fremtids-sikring sker gennem investeringer i fibernet. Udbredelsen af fibernet tager i lighed med elforsyningen udgangspunkt i andelstanken om i fællesskab at udbrede samfundsnyttig teknologi til gavn for alle.

Vi udbygger løbende fibernet, hvor interessen er til stede - også i de små landsbyer og yderområder, hvor internetadgang ikke er en selvfølge. Vi udfører opgaven med en tilbagebetalingstid på op mod 20 år, fordi vi ser på den langsigtede investering, og fordi det i høj grad sikrer fynboerne en nødvendig digital infrastruktur og skaber muligheder for udvikling på Fyn.

Fonde

Gennem vores to fonde - Energi Fyns Almene Fond og Energi Fyns Udviklingsfond - bidrager vi ligeledes til udviklingen på Fyn. I 2018 uddelte de to fonde for 13. gang midler til nye spændende projekter på Fyn. Samlet uddelte fondene mere end 2,4 million kroner til 26 forskellige fynske projekter. Gennem årene har fondene uddelt midler til mere end 180 projekter og i høj grad bidraget til udviklingen på Fyn.

Energi Fyns Almene Fond har gennem årene støttet mange lokale initiativer og dermed bidraget til udviklingen af det frivillige forenings- og kulturliv på Fyn og understøttet de frivilliges indsats i lokalområderne. Energi Fyns Udviklingsfond har støttet mange lokale virksomheder og forskningsprojekter og bidraget til den fynske energi- og elektrotekniske udvikling.

Messer og events

I løbet af året har vi deltaget i forskellige messer og events. Målet er at være synlige og tilgængelige der, hvor fynboerne er. I slutningen af oktober kunne fynboerne for eksempel møde os på boligmesse i Odense Congress Center og få en snak med os om deres elaftale, mulighederne for at få fibernet og få gode råd til at spare på energien.

I forbindelse med repræsentantskabsvalget holdt vi åbent hus i september, hvor vi inviterede fynboerne indenfor til en snak om alt fra ellens historie til udrulning af fibernet og ikke mindst muligheden for at stille op som kandidat til repræsentantskabet.

I 2019 vil vi igen være til stede på forskellige messer og events for at møde vores andelshavere og få indblik i, hvad der betyder noget for dem.

Alt bliver bedre med lys

I efteråret lancerede vi kampagnen "Alt bliver bedre med lys", hvor vi satte fokus på, hvordan lys i højere grad bliver nødvendigt i den mørke tid, og hvordan vores liv bliver bedre med lys.

Som en del af kampagnen uddelte vi 500 reflekser i forbindelse med, at vi gik over til vintertid.

Samfundsansvar hos Energi Fyn

Med afsæt i vores handlinger i 2018 sætter vi i 2019 endnu mere fokus på at få en systematiseret indsats i forhold til vores samfundsansvar.

I 2018 startede vi en analyse, der havde til formål at undersøge, hvordan vi bedst kan leve op til vores samfundsansvar, så vi bidrager til reel bæredygtig udvikling. Konklusionen blev, at bæredygtig udvikling er en ret kompleks størrelse, og der er brug for en dybere analyse af hvor, og hvordan vi kan bidrage, før vi formulerer vores specifikke mål.

Vi besluttede derfor ved udgangen af 2018 at nedsætte en tværorganisatorisk projektgruppe, der hen over de næste to år skal arbejde med en formulering af vores egne specifikke mål for bæredygtig udvikling. Herunder om og i givet fald hvordan vi som dansk lokalforankret energiselskab kan understøtte de 17 verdensmål, 169 delmål og 232 målepunkter, der er formuleret af FN.



Som hovedsponsor for Øens Hold afholder vi en gang om året Energi Fyn Cup. Her får 320 U10 spillere fra de mere end 100 klubber i Øens Hold-samarbejdet en fantastisk fodboldoplevelse på Odense Stadion.

Fondsmidler til fynboerne

Hvert år uddeler vores to fonde - Energi Fyns Almene Fond og Energi Fyns Udviklingsfond - fondsmidler til spændende projekter på Fyn. Samlet uddelte fondene mere end 2,4 million kroner til 26 forskellige fynske projekter i 2018. Gennem årene har fondene uddelt midler til mere end 180 projekter og i høj grad bidraget til udviklingen på Fyn.

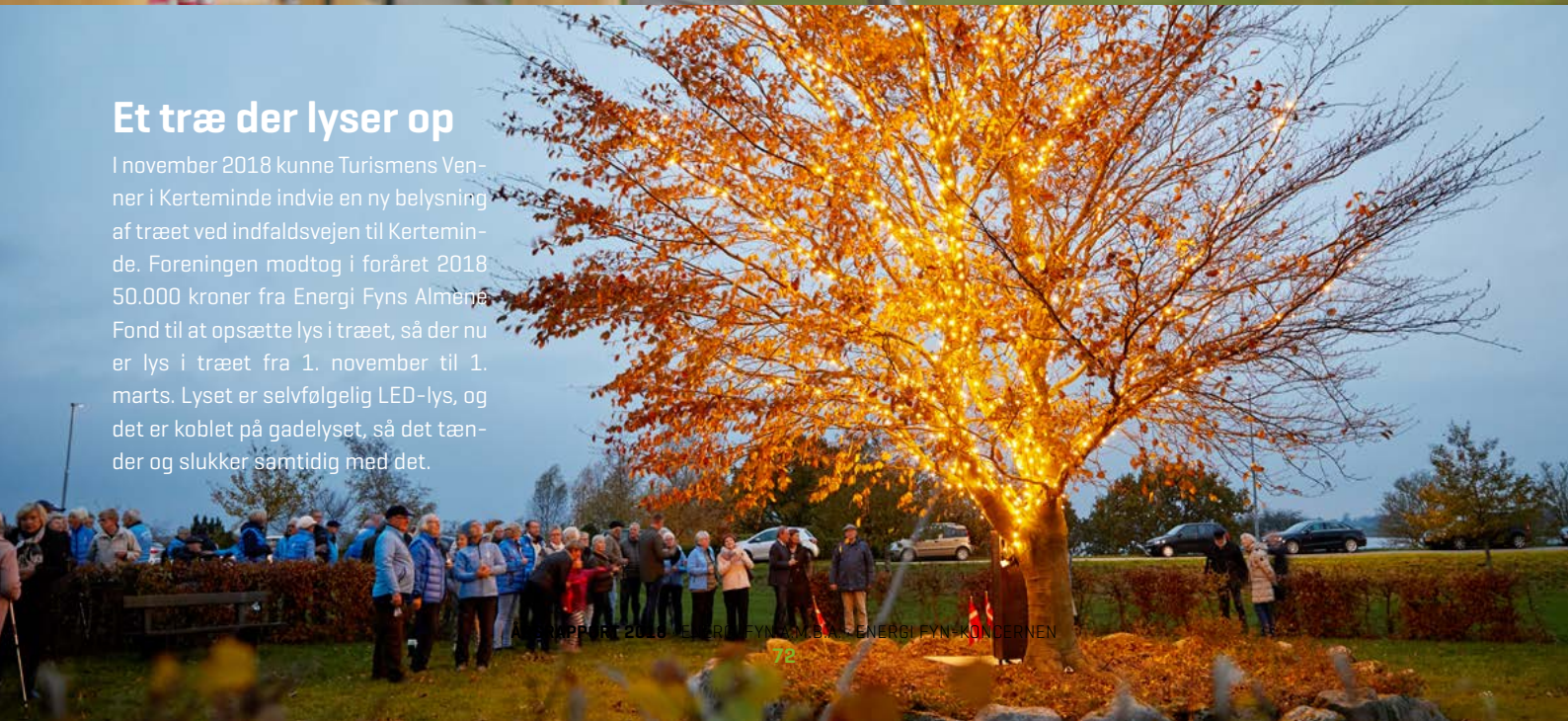


Legeplads til Rønninge

I juni 2018 kunne Rønninge Lokalråd takket være midler fra blandt andet Energi Fyns Almene Fond indvie en ny legeplads i Rønninge. Siden da er pladsen blevet flittigt brugt af mange forskellige besøgende.

Et træ der lyser op

I november 2018 kunne Turismens Venner i Kerteminde indvie en ny belysning af træet ved indfaldsvejen til Kerteminde. Foreningen modtog i foråret 2018 50.000 kroner fra Energi Fyns Almene Fond til at opsætte lys i træet, så der nu er lys i træet fra 1. november til 1. marts. Lyset er selvfølgelig LED-lys, og det er koblet på gadelyset, så det tænder og slukker samtidig med det.



Bål- og madpakkehytte på Lyø

Med støtte fra Energi Fyns Almene Fond har Lyø Beboerforening i 2018 kunnet etablere en bål- og madpakkehytte. Både turister og lyøboere har haft stor glæde af hytten, der henover sommeren har været flittigt brugt af både unge og gamle.

Droner der inspicerer højspændingskabler

Droneforskere fra SDU er ved at udvikle droner, der skal inspicere de over 5000 kilometer højspændingskabler, der hænger i master over hele landet og udgør ryggraden i den danske elforsyning. Energi Fyns Udviklingsfond har støttet projektet, som kan bidrage til at øge vores forsyningsikkerhed.

Ny smag til krydderurter

Institut for Fødevarer i Årsløv modtog i 2018 midler fra Energi Fyns Udviklingsfond til at undersøge mulighederne for at anvende lys fra LED til at skabe mere smag i krydderurter.

Økonomisk resultat

Koncernens indtjening og cash flow fra driften ligger samlet set på det forventede niveau i 2018.

Resultatet af primær drift er blevet væsentlig højere end forventet, og alle datterselskaber viser resultatfremgang i forhold til 2017.

Afkast af værdipapirporteføljen har vist et negativt resultat.

Investeringsomfanget i koncernen har som planlagt ligget højt i 2018. På anlægssiden er der anvendt DKK 558 mio. mod DKK 352 mio. i foregående år. Der er investeret i elforsyningsnettet med DKK 145 mio., i udrulning af fibernet med DKK 141 mio., i vindmøller med DKK 240 mio. og i vejbelysningsanlæg med DKK 23 mio. kr. Hertil kommer købet af gasforretningen i Nature Energy A/S og Engros Gas A/S.

På investeringer, der retter sig direkte mod tilslutning af forbrugere, har Energi Fyn i 2018 modtaget DKK 54 mio. mod DKK 23 mio. i foregående år. Antallet af tilslutninger er dermed steget fra ca. 1.300 i 2017 til ca. 1.600 i 2018. Der er igangsat flere større tilslutningsarbejder.

Fremadrettet står Energi Fyn fortsat overfor store investeringsbehov og muligheder, og der vil derfor fortsat være stærkt fokus på likviditet og cash flow. Opbygningen af en vindkraftportefølje anses dog for i hovedtræk at være gennemført.

Koncernens omsætning androg i 2018 DKK 1.872 mio. mod DKK 1.353 mio. i 2017. Heraf udgør omsætningen i de to nyherhvervede gasforretninger, der kom til henholdsvis 1. juni 2018 for Nature Energy og 1. september 2018 for Engros Gas, i alt DKK 408 mio. Indtjeningsmæssigt har de bidraget til årets resultat før skat med DKK 16,5 mio.

I 2018 bidrager pengestrøm fra driftsaktivitet med DKK 481 mio. mod DKK 337 mio. i 2017. Det højere forretningsomfang i 2018 påvirker såvel driftsresultatet som binding i arbejdskapital. For de kommende år ventes pengestrømme på niveau med 2018. Selvom dette er et meget væsentligt bidrag til finansieringen, er der i 2018 sket en revurdering af den langsigtede kapitalstruktur. Dels er der et finansieringsbehov fra de ekstraordinært store investeringer i 2016, hvor der også var tilkøb af ny virksomhed, som er blevet afdækket endeligt, og med det lave renteniveau på lånekapital er der sket en låneomlægning, som skal sikre, at der med god varighed opnås stabile lave låneomkostninger samtidig med, at likvid kapital i muligt omfang kommer ud at arbejde i den primære resultatskabelse.

Resultatet før skat udgør DKK 95 mio. og efter skat DKK 65 mio. Dermed ligger resultatet under foregående års resultat, der udviste et resultat før skat på DKK 153 mio. og efter skat DKK 126 mio. Dette skyldes hovedsageligt negativt afkast på værdipapirer.

Som en integreret del af regnskabsaflæggelsen foretages der en vurdering af alle aktivers evne til at genvinde investeringer gennem den fremtidige indtjening. Der har i den forbindelse tidligere været foretaget nedskrivning af bredbåndsaktiver og af værdien af regulerkraftanlæg.

Der er ikke fundet behov for at foretage nedskrivninger i 2018. Dog har vedholdende driftsunderskud og hård konkurrence på bredbåndsmarkedet samt kommende ændringer i ejerstrukturen ført til en mindre justering af nedskrivningen af kapitalandelen i bredbåndsselskabet Waoo A/S, hvor der tidligere er foretaget nedskrivning.

Der er ikke foretaget ekstraordinær nedskrivning på goodwill.

Selvom energibranchen endnu ikke fuldt ud kender udmøntningen af de økonomiske og reguleringsmæssige vilkår for elnetselskaberne fra 2018 og frem, er det vurderingen, at Energi Fyn allerede har foretaget de væsentligste justeringer af organisationen i Vores Elnet A/S til at imødekomme disse vilkår. Der forventes en tilfredsstillende forrentning af den investerede kapital.

Udarbejdelsen af årsrapporten forudsætter, at ledelsen foretager en række skøn og vurderinger af forhold, der har indflydelse på den regnskabsmæssige værdi af aktiver og forpligtelser.

Ledelsen anser disse skøn for forsvarlige, og det er ledelsens opfattelse, at disse skøn sammen med de ledelsesmæssige tiltag, der er udført i 2018, understøtter koncernens fremtidige langsigtede indtjeningsevne.

Regnskabsresultatet anses for tilfredsstillende.

Kapitalberedskab

Koncernens kapitalstruktur er tilrettelagt til at imødekomme kapitalkravene på såvel kort som langt sigt. Likviditeten er god og giver den ønskede handlefrihed og plads til et beredskab i forhold til eventuelle muligheder for yderligere konsolidering.

Selskabet har endvidere gode kreditfaciliteter, og omkostningerne til sikring af dette likviditetsmæssige råderum er balanceret på et attraktivt niveau. Samarbejdet med banker og realkreditinstitutter fungerer tilfredsstillende.

Risk Management

Koncernens risikostyring følges gennem en systematisk kortlægning og vurdering af risici, ikke blot af finansiel, konkurrencemæssig og lovgivningsmæssig karakter, men også på operationelle faktorer som it-systemer, kapacitet og ressourcer. For hver af de identificerede faktorer i risikolandskabet vurderes sandsynligheden for, at en risiko indtræffer, og hvilken konsekvens dette vil have. Det drøftes indgående, hvilke tiltag der kan iværksættes til imødegåelse heraf, og der redegøres herfor over for Energi Fyns bestyrelse to gange årligt.

Kundetilfredshedsanalyser og konkurrentanalyser er ligeledes i fokus.

Renterisici

Anlægs lån er sammensat af såvel fastforrentede som variabelt forrentede lån, og lånene har forskellig løbetid. Eksponeringen overfor ændringer i renteniveauet er endvidere i relevant omfang mindsket gennem renteswaps.

Kassekreditter og driftskreditter er variabelt forrentede og forhandles kontinuerligt.

Valutarisici

Koncernen har lån optaget i danske kroner. Forretningsmæssige transaktioner foregår i alle selskaber typisk i danske kroner. Dette gælder dog ikke for køb af gas og afdækning af den løbende lageroptimering i Energi Fyn Energihandel A/S, som typisk sker i euro og dollars.

Mængderisiko

Netop i Energi Fyn Energihandel A/S kan udefrakommende faktorer såsom vejret samt skatte- og lovgivningsmæssige ændringer på energiområdet have indflydelse på gashandelen. Ligeledes kan høje priser på olie og gas påvirke kunderne til at orientere sig mod alternative energikilder. Selskabet afdækker disse risici på forskellige måder, heriblandt gennem salgs- og

leveringsbetingelser samt brug af finansielle instrumenter, som fastlåser fremtidige afregningspriser uafhængigt af, hvordan fx valutakurser, råvarepriser og rentevilkår faktisk ændrer sig.

Kreditrisici

Koncernens kreditrisici knytter sig især til tilgodehavender fra salg til private samt til erhvervslivet. Endvidere har Vores Elnet A/S tilgodehavender fra samhandel med elhandelsselskaber. Inden afgivelse af bud og indgåelse af handelsaftaler i Energi Fyn Energihandel sker der en separat risikovurdering af alle større potentielle kundeforhold.

Koncernen har ikke enkelttilgodehavender eller kundesegmenter, der kan påvirke koncernens økonomiske og likviditetsmæssige stilling mærkbart.

Koncernens betalingsbetingelser følger gældende branchenormer.

Øvrige risici

Koncernen driver netvirksomhed i henhold til bevilling meddelt fra Energistyrelsen. Indtægter og resultatdannelse er underlagt reglerne i bekendtgørelse om indtægtsrammer for netvirksomheder og afrapporteres til Energitilsynet gennem et revisorpåtegnet reguleringsregnskab, der kontrolleres af Energitilsynet.

Skattemæssige risici

Energi Fyn a.m.b.a. er undergivet skattepligt i henhold til selskabsskattelovens § 1 stk. 1 nr. 6, som, alene omfatter indtægt af erhvervmæssig virksomhed. Det indebærer, at Energi Fyn a.m.b.a. kan oppebære finansielle indtægter skattefrit.

Energi Fyn Holding afregner skat for koncernens øvrige sambeholdte selskaber. Skattegrundlaget er veldefineret, og Energi Fyn-koncernen vurderer ikke at have skattemæssige risici.

Begivenheder efter regnskabsårets udløb

Der er efter regnskabsårets udløb ikke indtrådt forhold, der giver anledning til at ændre vurderingen af regnskabet resultat og den fremtidige økonomiske udvikling

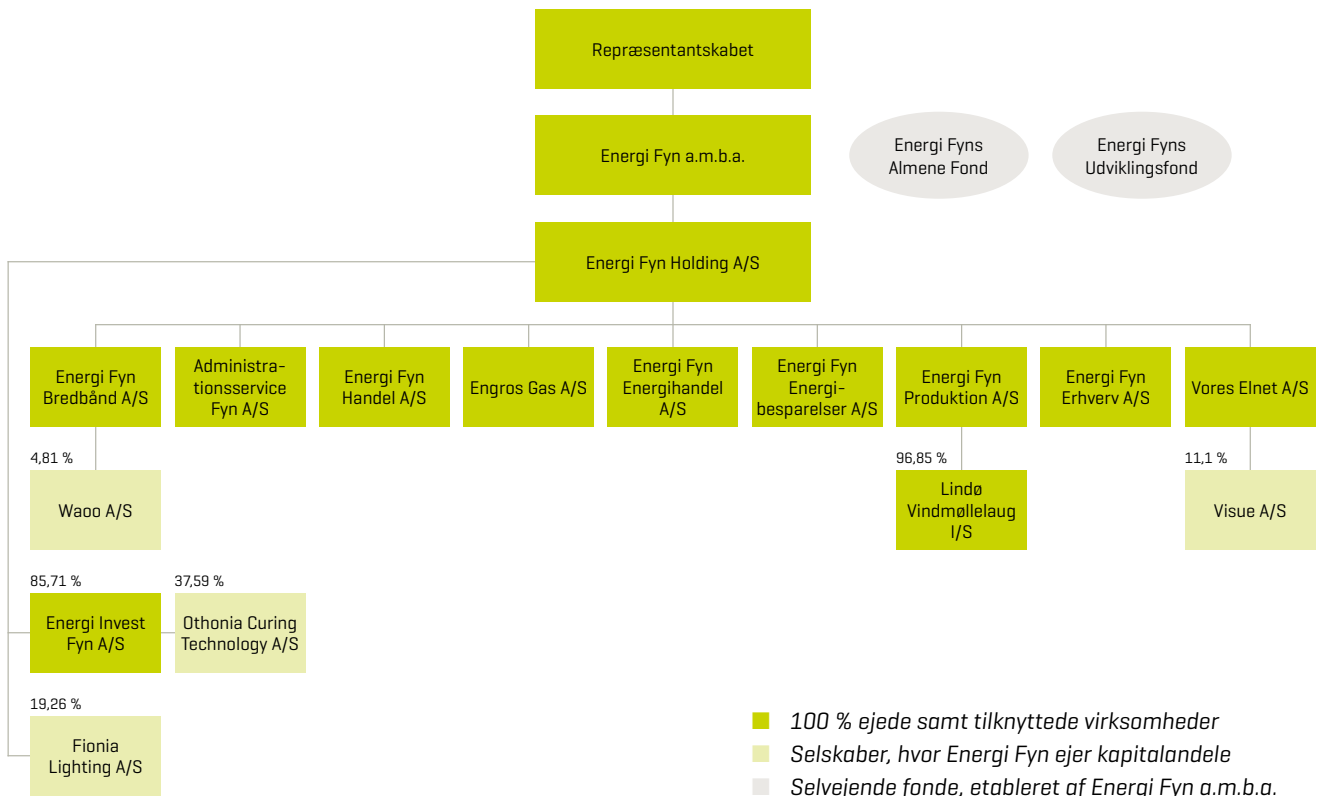
Den forventede økonomiske udvikling

Der forventes, såvel for 2019 som for de kommende år, positive resultater af den primære drift i alle koncernens datterselskaber, der ligesom i 2018 samlet set vil ligge over niveauet fra de foregående år. Der forventes ligeledes en tilfredsstillende forrentning af såvel foregående års investeringer som det betydelige investeringsomfang i 2018 - også selvom nye regulatoriske vilkår for koncernens netselskab gradvis forventes at medføre en vis nedgang i forrentningen af investeringerne i netselskabet.

Cash flow vil give plads til det investeringsniveau som er skitseret for koncernen, og likviditetsmæssigt vil der samtidig være fri arbejdskapital til den gradvis større virksomhed, som Energi Fyn Koncernen har udviklet sig til.

Samlet set forventes det således, at den økonomiske udvikling, som selskabet har været inde i igennem de seneste år, vil fortsætte på et tilfredsstillende niveau.

Koncernens struktur pr. 31. december 2018





Årsregnskab Energi Fyn a.m.b.a. og koncernen

Resultatopgørelse 1. januar - 31. december

[t. kr.]	Note	Koncern		Moderselskab	
		2018	2017	2018	2017
Nettoomsætning	1	1.871.573	1.352.587	-	-
Produktionsomkostninger		-1.194.443	-773.739	-	-
Andre eksterne omkostninger		-185.377	-171.492	-2.474	-334
Bruttofortjeneste		491.753	407.356	-2.474	-334
Personaleomkostninger	2	-74.816	-64.072	-1.710	-1.685
Af- og nedskrivninger	3	-277.711	-231.688	-	-
Resultat af primær drift		139.226	111.596	-4.184	-2.019
Værdiregulering af andre kapitalandele	9	-172	-22	-	-
Resultat i tilknyttede virksomheder	9	-	-	80.482	85.236
Finansielle indtægter	4	56.579	72.019	34.581	43.461
Finansielle omkostninger	5	-100.648	-31.051	-46.084	-1.109
Resultat før skat		94.985	152.542	64.795	125.569
Skat af årets resultat	6	-30.120	-26.974	-	-
Årets resultat		64.865	125.568	64.795	125.569
Koncernens resultat fordeler sig således:					
Andelshavere i Energi Fyn koncernen		64.795	125.569		
Minoritetsinteresser		70	-1		
		64.865	125.568		

Balance pr. 31. december

[t. kr.]	Note	Koncern		Moderselskab	
		2018	2017	2018	2017
AKTIVER					
Anlægsaktiver					
Immaterielle anlægsaktiver					
Goodwill		256.775	8.360	-	-
Brugsret (IRU)		2.800	3.156	-	-
Immaterielle anlægsaktiver i alt	7	259.575	11.516	-	-
Materielle anlægsaktiver					
Grunde og bygninger		161.103	153.929	-	-
Net- og fiberaktiver		3.047.453	2.966.232	-	-
Andre anlæg, driftsmateriel og inventar		952.380	696.288	-	-
Anlæg under udførelse		37.596	49.522	-	-
Materielle anlægsaktiver i alt	8	4.198.532	3.865.971	-	-
Finansielle anlægsaktiver					
Kapitalandele i tilknyttede virksomheder		-	-	2.364.653	2.264.186
Kapitalandele i associerede virksomheder		-	-	-	-
Andre kapitalandele		5.632	2.808	-	-
Tilgodehavende		46.635	46.462	-	-
Periodeafgrænsningsposter		3.606	4.508	-	-
Finansielle anlægsaktiver i alt	9	55.873	53.778	2.364.653	2.264.186
Anlægsaktiver i alt		4.513.980	3.931.265	2.364.653	2.264.186
Omsætningsaktiver					
Varebeholdninger					
Råvarer og hjælpematerialer		26.206	15.810	-	-
Fremstillede varer og handelsvarer		209	5.067	-	-
Varebeholdninger i alt		26.415	20.877	-	-
Tilgodehavender	10				
Tilgodehavender fra salg og tjenesteydelser		377.045	133.983	-	-
Entreprisekontrakter	11	18.684	4.403	-	-
Tilgodehavende hos associerede virksomheder		1.102	1.102	-	-
Andre tilgodehavender		159.529	125.282	3.139	2.952
Periodeafgrænsningsposter		42.024	12.286	-	-
Tilgodehavender i alt		598.384	277.056	3.139	2.952
Værdipapirer		1.382.688	1.400.313	1.063.022	1.075.838
Likvide beholdninger		1.049.384	798.753	3.138	2.179
Omsætningsaktiver i alt		3.056.871	2.496.999	1.069.299	1.080.969
AKTIVER I ALT		7.570.851	6.428.264	3.433.952	3.345.155

Balance pr. 31. december

[t. kr.]	Note	Koncern		Moderselskab	
		2018	2017	2018	2017
PASSIVER					
Egenkapital					
Reserve for nettoopskr. efter indre værdis metode		-	-	2.107.325	2.006.858
Opskrivning anlægsaktiver		-	1.004.491	-	-
Overført resultat		3.429.630	2.340.359	1.322.305	1.337.992
Andelshavere i Energi Fyn' andel af egenkapital		3.429.630	3.344.850	3.429.630	3.344.850
Minoritetsinteresser		1.467	1.249	-	-
Egenkapital i alt		3.431.097	3.346.099	3.429.630	3.344.850
Hensatte forpligtelser					
Udskudt skat	12	165.934	145.468	-	-
Hensatte forpligtelser i alt		165.934	145.468	-	-
Langfristet gældsforpligtelser					
Modtaget tilslutningsbidrag		384.215	341.199	-	-
Kreditinstitutter		1.480.162	1.067.490	-	-
Langfristet gældsforpligtelser i alt	13	1.864.377	1.408.689	-	-
Kortfristede gældsforpligtelser					
Kortfristet del af langfristet gældsforpligtelse	13	79.389	41.436	-	-
Bankgæld		1.255.829	1.049.231	-	-
Entreprisekontrakter	11	3.138	488	-	-
Leverandører af varer og tjenesteydelser		359.192	60.829	-	-
Anden gæld		363.423	345.578	212	210
Gæld til tilknyttede virksomheder		-	-	4.110	95
Skyldig selskabsskat		9.762	300	-	-
Periodeafgrænsningsposter		38.711	30.146	-	-
Kortfristede gældsforpligtelser i alt		2.109.443	1.528.008	4.322	305
Gæld i alt		3.973.820	2.936.697	4.322	305
PASSIVER I ALT					
		7.570.851	6.428.264	3.433.952	3.345.155
Pantsætninger og eventualforpligtelser	14				
Renterisici samt anvendelse af afledte finansielle instrumenter	15				
Honorar til generalforsamlingsvalgt revisor	16				
Nærtstående parter	17				

Egenkapitaloppgørelse

[t. kr.]	Note	Reserve for nettoopskr. efter indre værdis metode	Opskrivning anlægsaktiver	Overført resultat	I alt		
Moderselskab							
Saldo primo		2.006.858	-	1.337.992	3.344.850		
Værdiregulering, finansielle instrumenter		19.985	-	-	19.985		
Overført via resultatdisponering	18	80.482	-	-15.687	64.795		
Saldo ultimo		2.107.325	-	1.322.305	3.429.630		
		Reserve for nettoopskr. efter indre værdis metode	Opskrivning anlægsaktiver	Overført resultat	I alt	Minoritetsinteresser	Egenkapital i alt
Koncern							
Saldo primo		-	1.004.491	2.340.359	3.344.850	1.249	3.346.099
Opskrivning ovf. primo		-	-1.004.491	1.004.491	-	-	-
Indskudt kapital		-	-	-	-	148	148
Værdiregulering, finansielle instrumenter		-	-	19.985	19.985	-	19.985
Overført via resultatdisponering	18	-	-	64.795	64.795	70	64.865
Saldo ultimo		-	-	3.429.630	3.429.630	1.467	3.431.097

Pengestrømsopgørelse pr. 31. december

[t. kr.]	Note	Koncern	
		2018	2017
Nettoomsætning		1.871.573	1.352.587
Omkostninger		-1.732.347	-1.240.991
Regulering for ikke-likvide poster	19	268.380	222.096
Ændring i driftskapital	20	72.306	5.945
Pengestrøm fra primær drift		479.912	339.637
Finansielle indtægter, modtaget		56.276	42.288
Finansielle omkostninger, betalt		-42.066	-31.051
Pengestrøm fra ordinær drift før skat		494.122	350.874
Betalt selskabsskat		-12.694	-13.421
Pengestrøm fra driftsaktivitet		481.428	337.453
Køb af materielle anlægsaktiver, netto		-595.208	-352.146
Køb af finansielle anlægsaktiver		-3.749	-1.275
Køb af tilknyttede virksomheder	21	-302.183	-2.882
Salg af finansielle anlægsaktiver		-	2.550
Investering i værdipapirer, netto		-40.957	116.516
Modtaget tilslutningsbidrag		53.929	22.523
Pengestrøm til investeringsaktivitet		-888.168	-214.714
Nettoafdrag på langfristet gældsforpligtelse		-41.260	-28.850
Optagelse af langfristet gæld		491.885	140.348
Øvrig finansiering kreditinstitutter		206.598	206.990
Kapitalejere:			
Udbetalt til minoritetsaktionærer		-1.000	-
Indskudt af minoritetsaktionærer		1.148	-
Pengestrøm fra finansieringsaktivitet		657.371	318.488
Årets pengestrøm		250.631	441.227
Likvider, primo		798.753	357.526
Likvider, ultimo		1.049.384	798.753
Likvider ultimo består af:			
Likvide beholdninger		1.049.384	798.753

Pengestrømsopgørelsen kan ikke direkte udledes af koncern- og årsregnskabets øvrige bestanddele.

Noter

	Koncern		Moderselskab	
	2018	2017	2018	2017
[t. kr.]				
1 Nettoomsætning				
Kommercielle aktiviteter	1.491.835	976.971	-	-
Aktiviteter omfattet af lovmæssig regulering	379.738	375.616	-	-
	1.871.573	1.352.587	-	-
2 Personaleomkostninger				
Lønninger og gager	140.262	125.675	1.710	1.685
Pensioner	13.472	13.124	-	-
Andre sociale omkostninger	6.262	5.709	-	-
	159.996	144.508	1.710	1.685
Overført til anlægsaktiver/produktionsomkostninger og andre eksterne omkostninger	-85.180	-80.436	-	-
	74.816	64.072	1.710	1.685
Der har i regnskabsåret været udbetalt vederlag til repræsentantskab, bestyrelse og direktion	5.309	5.198	1.554	1.535
Fordelt således:				
Vederlag til repræsentantskab	183	176		
Vederlag til bestyrelse	1.311	1.312		
Heraf vederlag til formand	318	308		
Heraf vederlag til næstformand	174	177		
Vederlag til direktion	3.815	3.710		
Årets gennemsnitlige antal ansatte har udgjort	307	272	-	-
3 Af- og nedskrivninger				
Net- og fiberaktiver	167.377	166.169	-	-
Bygninger	5.385	4.822	-	-
Andre anlæg, driftsmateriel og inventar	73.391	54.710	-	-
Goodwill	14.710	6.695	-	-
Brugsret (IRU)	356	356	-	-
Tab/avance ved salg af anlægsaktiver	16.492	-1.064	-	-
	277.711	231.688	-	-
4 Finansielle indtægter				
Kursregulering mv.	-0	30.633	34.581	43.461
Renter og udbytte, værdipapirer	45.207	30.472		
Renter, kreditinstitut	6.229	5.075	-	-
Øvrige finansielle indtægter	5.143	5.839	-	-
	56.579	72.019	34.581	43.461

Noter

	Koncern		Moderselskab	
	2018	2017	2018	2017
[t. kr.]				
5 Finansielle omkostninger				
Kursregulering mv.	59.592	500	44.982	-
Renter, kreditinstitut	36.922	28.283	9	9
Øvrige finansielle udgifter	4.134	2.268	1.093	1.100
	100.648	31.051	46.084	1.109
6 Skat af årets resultat				
Skat af årets resultat	12.961	8.047	-	-
Regulering udskudt skat	22.796	21.370	-	-
Heraf skat af egenkapitalposter	-5.637	-1.558	-	-
Regulering skat tidligere år	0	-885	-	-
	30.120	26.974	-	-
Der er i året betalt skat	12.694	13.421	-	-
Skat af ordinært resultat kan forklares således: Beregnet 22 % skat af resultat før skat	20.897	33.559	14.255	27.625
Skatteeffekt af:				
Afskrivning, goodwill	5.805	4.063	-	-
Ikke skattepligtige indtægter/udgifter	3.451	-8.873	3.451	-8.873
Nedskrivning kapitalandele	128	110	-	-
Øvrige reguleringer	-199	-1.890	-	-
Andel i associerede/tilknyttede virksomheder	38	5	-17.706	-18.752
	30.120	26.974	-	-

7 Immaterielle anlægsaktiver

Anskaffelsessum primo
Tilgang ved køb af dattervirksomhed
Tilgang ved køb af immaterielt aktiv

Anskaffelsessum ultimo

Afskrivninger primo
Tilgang ved køb af dattervirksomhed
Årets afskrivninger

Afskrivninger ultimo

Bogført værdi ultimo

Afskrives over

	Goodwill	Brugsret (IRU)
	25.084	7.798
	260.450	-
	2.866	-
	288.400	7.798
	16.724	4.642
	191	-
	14.710	356
	31.625	4.998
	256.775	2.800
	3-20 år	10-30 år

Begrundelse for afskrivningsperioder for goodwill

Beløbet vedrører merværdi ved køb af dattervirksomhed. Den økonomiske levetid er fastsat til 3-20 år under hensyntagen til, at virksomhedens nuværende produkter er i væsentlig risiko for stadig stigende konkurrence.

Tilgangen i 2018 vedrører køb af NGF Nature Energy A/S samt Engros Gas A/S.

Noter

[t. kr.]

8 Materielle anlægsaktiver

	Grunde og bygninger	Net- og fiberaktiver	Andre anlæg, driftsmateriel og inventar	Anlæg under udførelse
Anskaffelsessum primo	194.221	5.106.738	1.085.984	49.522
Årets tilgang	15.974	253.039	337.097	37.596
Årets afgang	-4.592	-31.954	-61.522	-49.522
Anskaffelsessum ultimo	205.603	5.327.823	1.361.559	37.596
Af- og nedskrivninger primo	40.292	2.140.506	389.696	-
Årets af- og nedskrivninger	5.385	167.377	73.391	-
Årets nedskrivninger	-	-	7.614	-
Tilbageført af- og nedskrivninger udgåede aktiver	-1.177	-27.513	-61.522	-
Af- og nedskrivninger ultimo	44.500	2.280.370	409.179	-
Bogført værdi ultimo	161.103	3.047.453	952.380	37.596
Afskrives over	20-40 år	10-45 år	3-20 år	

Noter

[t. kr.]

9 Finansielle anlægsaktiver

Moderselskab

Kapitalandele

Anskaffelsessum primo

Anskaffelsessum ultimo

Op- og nedskrivninger primo

Værdiregulering, finansielle instrumenter

Andel i årets resultat af tilknyttede virksomheder

Op- og nedskrivninger ultimo

Bogført værdi ultimo

Aktiebesiddelser i tilknyttede virksomheder

Energi Fyn Holding A/S, Odense

Energi Fyn Holding A/S, Odense

Koncern

Kapitalandele

Anskaffelsessum primo

Tilgang

Anskaffelsessum ultimo

Op- og nedskrivninger primo

Regulering i året

Andel i årets resultat

Op- og nedskrivninger ultimo

Bogført værdi ultimo

	Tilknyttede virksomheder
	257.328
	257.328
	2.006.858
	19.985
	80.482
	2.107.325
	2.364.653
	100%
Resultat	Egenkapital
80.482	2.364.653
80.482	2.364.653
Associerede virksomheder	Andre kapitalandele
513	18.344
-	3.576
513	21.920
-513	-15.536
-	-580
-	-172
-513	-16.288
-	5.632

Noter

	Koncern		Moderselskab	
	2018	2017	2018	2017
[t. kr.]				
12 Udskudt skat				
Udskudt skat primo	145.468	133.280	-	-
Regulering primo	0	-8.900	-	-
Tilgang ved køb af dattervirksomhed	-2.330	-3	-	-
Regulering skat tidligere år	0	-279	-	-
Årets regulering i udskudt skat	22.796	21.370	-	-
Udskudt skat ultimo	165.934	145.468	-	-
Udskudt skat vedrører materielle anlægsaktiver, passiverede tilslutningsbidrag mv.				
13 Langfristet gældsforpligtelse				
Efter mere end 5 år forfalder	1.074.845	846.861	-	-
14 Pantsætninger og eventualforpligtelser				
Eventualforpligtelse:				
Til sikkerhed for bank og kreditforening er stillet værdipapirer med bogført værdi pr. 31.12.2018	1.382.688	1.400.313	1.063.022	1.075.838
Der er pantsat bygninger og netaktiver over for kreditforening med bogført værdi pr. 31.12.2018	1.864.819	1.834.446	-	-
Der er afgivet garantier overfor eksterne parter, der maksimalt udgør	6.000	8.000	-	-
Operationel leasingforpligtelse på køretøjer andrager maksimalt	8.639	7.181	-	-
Der er foretaget finansiel afdækning vedrørende salg i 2017-2021. Afdækningen sigter mod at modsvare kontrakter indgået med kunder	123.000	148.000	-	-
Verserende retssager vurderes ikke at kunne påvirke koncernens økonomiske stilling.				
15 Renterisici samt anvendelse af afledte finansielle instrumenter				
Selskabet afdækker renterisici ved hjælp af renteswaps, hvorved variable rentebetalinger omlægges til faste rentebetalinger.				
[t. kr.]				
Renteswaps				
	Beregningsmæssig hovedstol	Værdireg. indregnet på egenkapital	Dagsværdi	
	1.077.544	19.985	-18.921	

Noter

	Koncern		Moderselskab	
	2018	2017	2018	2017
[t. kr.]				
16 Honorar til generalforsamlingsvalgt revisor				
Revision	873	726	29	29
Andre erklæringsopgaver med sikkerhed	106	374	-	-
Skatterådgivning	39	38	-	-
Andre ydelser	2.426	953	-	4
	3.444	2.091	29	33
17 Nærtstående parter				
Andelshaverne				
Bestemmende indflydelse				
Ingen				
Ejerforhold				
Selskabet er et forbrugerejet andelsselskab. Andelshavere er enhver fysisk eller juridisk person, som aftager el indenfor forsyningsområdet.				
18 Resultatdisponering				
Overført til reserve for nettoopskrivning efter indre værdis metode	-	-	80.482	85.236
Overført til overført resultat	64.865	125.568	-15.687	40.333
	64.865	125.568	64.795	125.569
19 Regulering for ikke-likvide driftsposter				
Af- og nedskrivninger	261.221	232.752		
Tab/gevinst ved salg af anlægsaktiver	16.492	-1.064		
Indtægtsført tilslutningsbidrag	-10.913	-10.348		
Regulering periodeafgrænsningsposter	902	901		
Kursregulering aktier - andre kapitalandele	580	-145		
Øvrige reguleringer	98	-		
	268.380	222.096		
20 Ændring i driftskapital				
Ændring i varebeholdninger	-2.762	-9.810		
Ændring i tilgodehavender	79.509	38.219		
Ændring i leverandører og anden gæld	-4.441	-22.464		
	72.306	5.945		

Noter

[t. kr.]

21 Køb af tilknyttede virksomheder

Immaterielle og materielle anlægsaktiver

Varebeholdninger

Tilgodehavender

Likvide beholdninger

Udskudt skat

Anden gæld

Goodwill

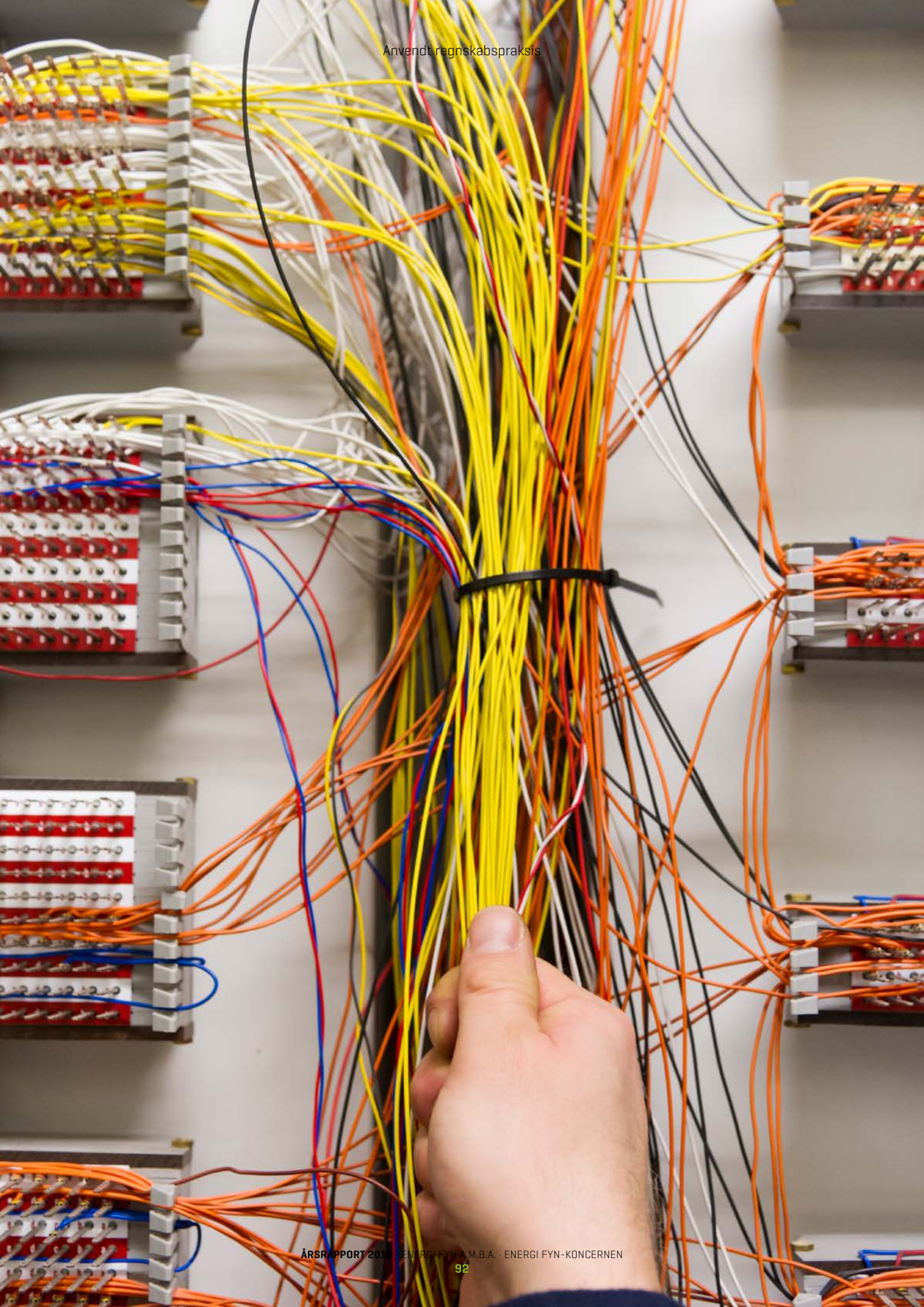
Kostpris

Heraf likvide beholdninger

Kontant kostpris

Koncern

	2018	2017
	10.603	0
	5.184	0
	398.127	1.877
	41.150	4.065
	2.428	0
	-374.609	-3.992
	82.883	1.950
	260.450	4.997
	343.333	6.947
	-41.150	-4.065
	302.183	2.882



Anvendt regnskabspraksis

Årsrapporten for Energi Fyn-koncernen 2018 er aflagt i overensstemmelse med årsregnskabslovens bestemmelser for klasse C-virksomheder [stor].

Årsregnskabet er aflagt efter samme regnskabspraksis som sidste år.

Koncernregnskab

Koncernregnskabet omfatter modervirksomheden Energi Fyn a.m.b.a. og dattervirksomheder, hvori Energi Fyn a.m.b.a. direkte eller indirekte besidder mere end 50 % af stemmerettighederne eller på anden måde har bestemmende indflydelse. Virksomheder, hvori koncernen besidder mellem 20 % og 50 % af stemmerettighederne og udøver betydelig, men ikke bestemmende indflydelse, betragtes som associerede virksomheder.

Koncernregnskabet er udarbejdet som et sammendrag af modervirksomhedens og de enkelte dattervirksomheders regnskaber opgjort efter koncernens regnskabspraksis, elimineret for koncerninterne indtægter og omkostninger, aktiebesiddelser, interne mellemværender og udbytter samt realiserede og urealiserede fortjenester ved transaktioner mellem de konsoliderede virksomheder. Urealiserede fortjenester ved transaktioner med associerede virksomheder elimineres i forhold til koncernens ejerandel i virksomheden. Urealiserede tab elimineres på samme måde som urealiserede fortjenester, i det omfang de ikke er udtryk for værdiforringelse.

I koncernregnskabet indregnes dattervirksomhedernes regnskabsposter 100 %. Minoritetsinteressernes andel af årets resultat og af egenkapitalen i dattervirksomheder, der ikke ejes 100 %, indgår som en del af koncernens resultat henholdsvis egenkapital, men præsenteres separat.

Virksomhedssammenslutninger

Nyerhvervede eller nystiftede virksomheder indregnes i koncernregnskabet fra anskaffelsestidspunktet. Solgte eller afviklede virksomheder indregnes i den konsoliderede resultatopgørelse frem til afståelsestidspunktet. Sammenligningstal korrigeres ikke for nyhvervede, solgte eller afviklede virksomheder.

Købsomkostninger for erhvervede virksomheder er indregnet i købesummen for anskaffelser foretaget før den 1. juli 2018.

Fortjeneste eller tab ved afhændelse af dattervirksomheder og associerede virksomheder opgøres som forskellen mellem af-

hændelsestidspunktet og den regnskabsmæssige værdi af nettoaktiver på salgstidspunktet inkl. ikke-afskrevet goodwill og forventede omkostninger til salg eller afvikling.

Ved køb af nye virksomheder anvendes overtagelsesmetoden, hvorefter de nytilkøbte virksomheders identificerede aktiver og forpligtelser måles til dagsværdi på erhvervelsestidspunktet. Omkostninger til omstruktureringer, som er indregnet i den overtagne virksomhed inden overtagelsesdagen, og som ikke er aftalt som led i virksomhedsovertagelsen, indgår i overtagelsesbalancen og dermed fastlæggelse af goodwill. Omstruktureringer, der besluttet af den overtagende virksomhed, indregnes i resultatopgørelsen. Der tages hensyn til skatteeffekten af de foretagne omvurderinger.

Positive forskelsbeløb (goodwill) mellem kostpris og dagsværdi af overtagne identificerede aktiver og forpligtelser, indregnes under immaterielle aktiver og afskrives systematisk over resultatopgørelsen efter en individuel vurdering af den økonomiske levetid.

Negative forskelsbeløb (negativ goodwill) indregnes som en indtægt i resultatopgørelsen på overtagelsestidspunktet, når de almindelige betingelser for indregning af en indtægt er til stede.

Koncerninterne virksomhedssammenslutninger

Ved virksomhedssammenslutninger som køb og salg af kapitalandele, fusioner, spaltninger, tilførsel af aktiver og aktieombytninger mv. ved deltagelse af virksomheder under modervirksomhedens kontrol anvendes book value-metoden, hvor sammenlægningen anses for gennemført på erhvervelsestidspunktet uden tilpasning af sammenligningstal. Forskelle mellem det aftalte vederlag og den erhvervede virksomheds regnskabsmæssige værdi indregnes på egenkapitalen.

Minoritetsinteresser

Ved første indregning måles minoritetsinteresser enten til dagsværdien af minoritetsinteressernes ejerandel eller til minoritetsinteressernes forholdsmæssige andel af dagsværdien af den overtagne virksomheds identificerbare aktiver, forpligtelser og eventualforpligtelser.

I førstnævnte tilfælde indregnes der således goodwill vedrørende minoritetsinteressernes ejerandel i den overtagne virksomhed, mens der i sidstnævnte tilfælde ikke indregnes goodwill

vedrørende minoritetsinteressernes ejerandel. Måling af minoritetsinteresser vælges transaktion for transaktion og anføres i noterne i forbindelse med beskrivelsen af overtagne virksomheder.

Afledte finansielle instrumenter

Afledte finansielle instrumenter indregnes første gang i balancen til kostpris og måles efterfølgende til dagsværdi. Ændring i dagsværdien af afledte finansielle instrumenter, der er klassificeret som og opfylder kriterierne for sikring af dagsværdien af et indregnet aktiv eller en indregnet forpligtelse, indregnes i resultatopgørelsen sammen med ændringer i dagsværdien af det sikrede aktiv eller den sikrede forpligtelse. Ændring i dagsværdien af afledte finansielle instrumenter, der er klassificeret som og opfylder betingelserne for sikring af fremtidige aktiver og forpligtelser, indregnes i andre tilgodehavender eller anden gæld samt i egenkapitalen. Resultater den fremtidige transaktion i indregning af aktiver eller forpligtelser, overføres beløb, som tidligere er indregnet under egenkapitalen, til kostprisen for henholdsvis aktivet eller forpligtelsen. Resultater den fremtidige transaktion i indtægter eller omkostninger, indregnes beløb, som tidligere er indregnet i egenkapitalen, i resultatopgørelsen i den periode, hvor det sikrede påvirker resultatet.

For afledte finansielle instrumenter, som ikke opfylder betingelserne for behandling som sikringsinstrumenter, indregnes ændringer i dagsværdi løbende i resultatopgørelsen.

RESULTATOPGØRELSEN

Nettoomsætning

Nettoomsætning ved salg indregnes i resultatopgørelsen, såfremt levering og risikoovergang til køber har fundet sted inden årets udgang, og såfremt indtægten kan opgøres pålideligt og forventes modtaget. Nettoomsætningen måles ekskl. moms, afgifter og rabatter i forbindelse med salget med tillæg af ikke-varig prisnedsættelse.

Bidrag fra kunderne til dækning af omkostninger ved tilslutning af nettet samt etablering af nettilslutninger til prioriterede anlæg passiviseres under langfristet gældsforpligtelse og indtægtsføres systematisk over anlæggets levetid.

Igangværende arbejder for fremmed regning for entreprenørarbejder indregnes i nettoomsætningen i takt med, at produktionen udføres, hvorved nettoomsætningen svarer til salgsværdien af årets udførte arbejder [produktionsmetoden].

Produktionsomkostninger

Produktionsomkostninger omfatter omkostninger, der afholdes for at opnå årets nettoomsætning. Herunder indgår direkte og indirekte omkostninger til elkøb, varer og hjælpematerialer, løn og gager.

Andre eksterne omkostninger

I andre eksterne omkostninger indregnes omkostninger, der er afholdt til administration, markedsføring, leje af kontorlokaler og kontoromkostninger mv.

Personaleomkostninger

I personaleomkostninger indregnes omkostninger til det administrative personale, ledelse og andre lønomkostninger.

Afskrivninger

Anlægsaktiver vedrørende bevillingspligtige aktiviteter afskrives lineært over aktivernes restlevetid i henhold til standardlevetider godkendt af Energitilsynet.

Øvrige anlægsaktiver afskrives lineært over den forventede brugstid baseret på en vurdering af aktivernes forventede brugstider.

Over-/underdækning

Ved hver regnskabsperiodes udløb opgøres over-/underdækning på indtægtsrammen over for Energitilsynet. Disse optages ikke i regnskabet, men indgår i selskabernes fremadrettede prispolitik.

Finansielle indtægter og omkostninger

Finansielle indtægter og omkostninger indeholder renter, kursgevinster og -tab vedrørende værdipapirer samt tillæg og godtgørelser under acontoskatteordningen mv.

Skat af ordinært resultat

Årets skat, der består af årets aktuelle skat og forskydning i udskudt skat, indregnes i resultatopgørelsen med den del, der kan henføres til årets resultat, og direkte i egenkapitalen med den del, der kan henføres til posteringer direkte i egenkapitalen. Den andel af den resultatførte skat, der knytter sig til årets ekstraordinære resultat, henføres hertil, mens den resterende del henføres til årets ordinære resultat.

BALANCEN

Immaterielle anlægsaktiver

Immaterielle anlægsaktiver, der består af goodwill og uigenkaldelig brugsret (IRU), måles til kostpris med fradrag af akkumulerede afskrivninger.

Der foretages lineære afskrivninger baseret på en vurdering af aktivernes forventede brugstider.

Materielle anlægsaktiver

Grunde og bygninger, tekniske anlæg og netaktiver samt andre anlæg, driftsmateriel og inventar måles til kostpris med fradrag af akkumulerede afskrivninger.

Kostprisen omfatter anskaffelsesprisen samt omkostninger direkte tilknyttet anskaffelsen indtil det tidspunkt, hvor aktivet er klar til brug. For egenfremstillede aktiver omfatter kostprisen direkte og indirekte omkostninger til materialer, komponenter, underleverandører og løn.

Der foretages lineære afskrivninger over den forventede brugstid baseret på følgende vurdering af aktivernes forventede brugstider. Brugstiden er i overensstemmelse med Energitilsynets udmeldte levetider for anlæg:

Bygninger	20-40 år
Net- og fiberaktiver	15-45 år
Merværdi anlægsaktiver	20 år
Andre anlæg, driftsmateriel og inventar	3-20 år
Målere	15 år

Afskrivningsgrundlaget opgøres under hensyntagen til aktivets restværdi og reduceres med eventuelle nedskrivninger. Afskrivningsperioden og restværdien fastsættes på anskaffelsestidspunktet og revurderes årligt. Overstiger restværdien aktivets regnskabsmæssige værdi, ophører afskrivning.

Ved ændring i afskrivningsperioden eller restværdien indregnes virkningen for afskrivninger fremadrettet som en ændring i regnskabsmæssigt skøn.

Fortjeneste og tab ved afhændelse af materielle anlægsaktiver opgøres som forskellen mellem salgsprisen med fradrag af salgskostninger og den regnskabsmæssige værdi på salgstidspunktet. Fortjeneste eller tab indregnes i resultatopgørelsen under afskrivninger.

Materielle anlægsaktiver vedrørende bevillingspligtige aktiviteter anskaffet før den 1. januar 2000 er værdisat til standardpriser godkendt af Energitilsynet med fradrag af akkumulerede afskrivninger. Værdifastsættelse til standardpriser fra Energitilsynet har bevirket en væsentlig opskrivning af aktiver i forhold til balancen for 1999.

Værdiforringelse af aktiver

Den regnskabsmæssige værdi af immaterielle og materielle anlægsaktiver samt kapitalandele i tilknyttede virksomheder og associerede virksomheder vurderes årligt for indikationer på værdiforringelse, ud over det, som udtrykkes ved afskrivning.

Foreligger der indikationer på værdiforringelse, foretages nedskrivning af hvert enkelt aktiv henholdsvis gruppe af aktiver. Der foretages nedskrivning til skønnet genindvindingsværdi, hvis denne er lavere end den regnskabsmæssige værdi.

Som genindvindingsværdi anvendes den højeste værdi af netto-salgspris og kapitalværdi. Er det ikke muligt at fastsætte en genindvindingsværdi for det enkelte aktiv, vurderes aktiverne samlet i den mindste gruppe af aktiver, hvor der ved en samlet vurdering kan fastsættes en pålidelig genindvindingsværdi.

Kapitalandele i tilknyttede og associerede virksomheder

Kapitalandele i tilknyttet virksomhed og associerede virksomheder måles til den forholdsmæssige andel af virksomhedernes indre værdi. Nettoopskrivning af kapitalandele i tilknyttet virksomhed og associerede virksomheder overføres under egenkapitalen til reserve for nettoopskrivning efter den indre værdis metode i det omfang, den regnskabsmæssige værdi overstiger anskaffelsesværdien.

Andre kapitalandele

Andre kapitalandele måles til anskaffelsessum.

Hvis der foreligger en objektiv indikation på, at kapitalandele er værdiforringet, foretages nedskrivning heraf på individuelt niveau.

Varebeholdninger

Varebeholdninger måles til standardkostpriser. Er nettorealiseringsværdien lavere end kostprisen, nedskrives til denne lavere værdi.

Kostpris for handelsvarer og hjælpematerialer omfatter anskaffelsespris.

Nettorealisationens værdien for varebeholdninger opgøres som salgssum med fradrag af færdiggørelsesomkostninger og omkostninger, der afholdes for at effektuere salget, og fastsættes under hensyntagen til omsættelighed, ukurans og udvikling i forventet salgspris.

Tilgodehavender

Tilgodehavender måles til amortiseret kostpris. Der nedskrives til imødegåelse af forventede tab.

Tilgodehavender hos slutbrugere, som er faktureret på vegne af de selskaber, der udføres administration for, indgår under tilgodehavender fra salg og tjenesteydelser.

Entreprisekontrakter er værdiansat til salgsværdien af det udførte arbejde med fradrag af acontobetalingen.

Likvider

Energi Fyn Holding A/S og tilknyttede virksomheder har indgået en fælles cashpool ordning med koncernens bankforbindelse. Energi Fyn Holding A/S er i henhold til aftalen hovedkontohaver, mens tilknyttede virksomheder er underkontohaver. I henhold til aftalen kan banken udligne træk og indeståender på selskabernes bankkonti, således at alene nettobeløbet udgør et mellemværende med banken. Træk eller indestående på bankkonti omfattet af aftalen er i årsrapporten præsenteret som likvide beholdninger henholdsvis kortfristet bankgæld.

Periodeafgrænsningsposter

Periodeafgrænsningsposter, indregnet under aktiver, omfatter afholdte omkostninger vedrørende efterfølgende regnskabsår samt periodiserede indtægter vedrørende regnskabsåret.

Værdipapirer

Værdipapirer omfatter børsnoterede investeringsforeninger og obligationer. Værdipapirer måles til dagsværdi. For børsnoterede værdipapirer svarer dagsværdi til børskursen på balancedagen.

Selskabsskat og udskudt skat

Aktuelle skatteforpligtelser og tilgodehavende aktuel skat indregnes i balancen som beregnet skat af årets skattepligtige indkomst, reguleret for skat af tidligere års skattepligtige indkomster samt for betalte acontoskatter.

Udskudt skat måles efter den balanceorienterede gælds metode af alle midlertidige forskelle mellem regnskabsmæssig og skattemæssig værdi af aktiver og forpligtelser.

Udskudte skatteaktiver, herunder skatteværdien af fremførselsberettigede skattemæssige underskud, indregnes med den værdi, hvortil de forventes at blive anvendt.

Andre hensatte forpligtelser

Andre hensatte forpligtelser omfatter faktiske forpligtelser afledt af tidligere begivenheder til at udbedre arbejdet.

Forpligtelsen vedrørende udbedring af arbejder måles som det bedste skøn over de omkostninger, der er nødvendige for på balancedagen at afvikle forpligtelsen.

Gældsforpligtelser

Langfristet gæld udgør gæld, hvor forfaldstid er over 1 år.

Finansielle gældsforpligtelser indregnes ved lånoptagelse til det modtagne provenu.

Øvrige gældsforpligtelser måles til nettorealisationens værdi.

Tilslutningsbidrag

Bidrag fra kunderne til dækning af omkostninger ved tilslutning til nettet samt etablering af nettilslutninger til prioriterede anlæg passiviseres under langfristet gældsforpligtelse og indtægtsføres systematisk over anlæggets levetid.

Periodeafgrænsningsposter

Periodeafgrænsningsposter, indregnet under forpligtelser, omfatter modtagne betalinger vedrørende indtægter i de efterfølgende år.

Pengestrømsopgørelse

Pengestrømsopgørelsen viser selskabets pengestrømme fordelt på drifts-, investerings- og finansieringsaktivitet for året, årets forskydning i likvider samt selskabets likvider ved årets begyndelse og slutning.

Pengestrøm fra driftsaktivitet

Pengestrømme fra driftsaktivitet opgøres som årets resultat reguleret for ikke-kontante driftsposter, ændring i driftskapital samt betalt selskabsskat.

Pengestrøm fra investeringsaktivitet

Pengestrømme fra investeringsaktivitet omfatter betaling i forbindelse med køb og salg af virksomheder og aktivitet samt køb og salg af immaterielle, materielle og finansielle anlægsaktiver samt værdipapirer.

Pengestrøm fra finansieringsaktivitet

Pengestrømme fra finansieringsaktivitet omfatter ændringer i størrelse eller sammensætning af selskabets aktiekapital og omkostninger forbundet hermed samt optagelse af lån, afdrag på rentebærende gæld samt betaling af udbytte til selskabsdeltagere. Bankgæld indgår ligeledes som en del af selskabets finansieringsaktivitet.

Likvider

Likvider omfatter alene de likvide beholdninger.

Segmentoplysninger

Der gives oplysninger på forretningssegmenter indenfor regulatoriske henholdsvis kommercielle aktiviteter.

Nøgletal

De i hoved- og nøgletaloversigten anførte nøgletal er beregnet således:

Overskudsgrad:

$$\frac{\text{Resultat af primær drift} \times 100}{\text{Nettoomsætning}}$$

Afkastningsgrad:

$$\frac{\text{Resultat af primær drift} \times 100}{\text{Gennemsnitlige operationelle aktiver}}$$

Likviditetsgrad:

$$\frac{\text{Omsætningsaktiver} \times 100}{\text{Kortfristet gæld}}$$

Egenkapitalandel (soliditet):

$$\frac{\text{Egenkapital, ultimo} \times 100}{\text{Passiver i alt, ultimo}}$$

Egenkapitalforrentning:

$$\frac{\text{Årets resultat} \times 100}{\text{Gennemsnitlig egenkapital}}$$



Energiflyn

MAN

DK JW 35 776
www.versalift.dk

