



Tlf: +45 39 15 52 00  
koebenhavn@bdo.dk  
www.bdo.dk

BDO Statsautoriseret revisionsaktieselskab  
Havneholmen 29  
DK-1561 København V  
CVR-no. 20 22 26 70

VIA HANSA HOLDING A/S

ØRESUNDSVEJ 156, 5. TH., 2300 KØBENHAVN S

ÅRSRAPPORT  
ANNUAL REPORT

2015

40. REGNSKABSÅR  
40 TH FINANCIAL YEAR

Årsrapporten er fremlagt og godkendt på  
selskabets ordinære generalforsamling,  
den 3. juni 2016  
*The Annual Report has been presented and adopted at  
the Company's Annual General Meeting on 3 June 2016*

---

**Hans-Henrik Kjølbj**  
Chairman of the Meeting

*The English part of this document is an unofficial translation of the original Danish text, and in case of any discrepancy between the Danish text and the English translation, the Danish text shall prevail.*

**CVR-NR. 53 18 04 18**  
**CVR NO. 53 18 04 18**

**INDHOLDSFORTEGNELSE**  
**CONTENTS**

	<b>Side</b> <i>Page</i>
<b>Selskabsoplysninger</b> <i>Company Details</i>	
Selskabsoplysninger ..... <i>Company Details</i>	3
Koncernoversigt..... <i>Group Structure</i>	4
<b>Påtegninger</b> <i>Statement and Report</i>	
Ledelsespåtegning..... <i>Statement by Board of Directors and Board of Executives</i>	5
Den uafhængige revisors erklæringer..... <i>Independent Auditor's Report</i>	6-8
<b>Ledelsesberetning</b> <i>Management's Review</i>	
Hoved- og nøgletal for koncernen..... <i>Key Figures and Ratios for the group</i>	9
Ledelsesberetning..... <i>Management's Review</i>	10
<b>Koncern- og årsregnskab 1. januar - 31. december</b> <i>Consolidated and Parent Company Financial Statements 1 January - 31 December</i>	
Anvendt regnskabspraksis..... <i>Accounting Policies</i>	11-19
Resultatopgørelse..... <i>Income Statement</i>	20-21
Balance..... <i>Balance Sheet</i>	22-24
Pengestrømsopgørelse..... <i>Cash Flow Statement</i>	25-26
Noter..... <i>Notes</i>	27-33

**SELSKABSOPLYSNINGER**  
*COMPANY DETAILS***Selskabet**  
*Company*

Via Hansa Holding A/S  
Øresundsvej 156, 5. th.  
2300 København S

CVR-nr.: 53 18 04 18

*CVR No.:*

Stiftet: 1. juli 1975

*Established:* 1 July 1975

Hjemsted: København

*Registered Office:* Copenhagen

Regnskabsår: 1. januar - 31. december

*Financial Year:* 1 January - 31 December

**Bestyrelse**  
*Board of Directors*

Marika Podskotchaya  
Olita Kjølby  
Hans-Henrik Kjølby

**Direktion**  
*Board of Executives*

Hans-Henrik Kjølby

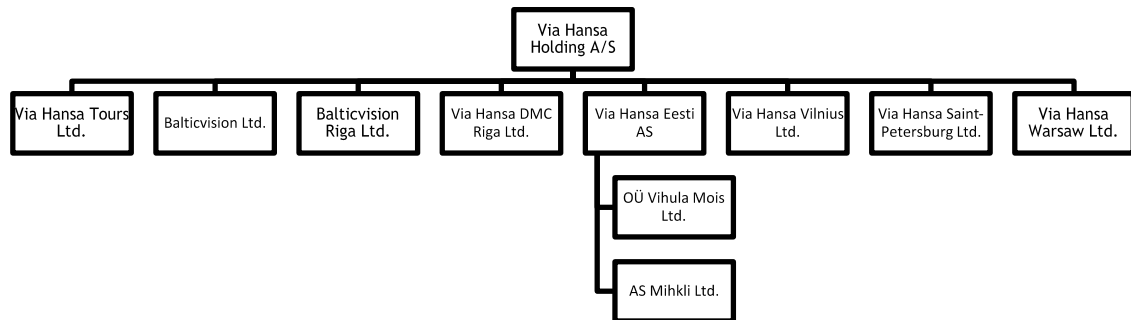
**Revisor**  
*Auditor*

BDO Statsautoriseret revisionsaktieselskab  
Havneholmen 29  
1561 København V

**Pengeinstitut**  
*Bank*

Nordea Bank Danmark A/S  
Vesterbrogade 8  
0900 København C

**KONCERNOVERSIGT**  
**GROUP STRUCTURE**



**LEDELSESPÅTEGNING**

STATEMENT BY BOARD OF DIRECTORS AND BOARD OF EXECUTIVES

Bestyrelsen og direktionen har dags dato behandlet og godkendt årsrapporten for 1. januar - 31. december 2015 for Via Hansa Holding A/S.

*Today the board of directors and board of executives have discussed and approved the annual report of Via Hansa Holding A/S for 1 January - 31 December 2015.*

Årsrapporten aflægges i overensstemmelse med årsregnskabsloven.

*The annual report has been prepared in accordance with the Danish Financial Statements Act.*

Det er vores opfattelse, at koncernregnskabet og årsregnskabet giver et retvisende billede af koncernens og selskabets aktiver, passiver og finansielle stilling pr. 31. december 2015 samt af resultatet af koncernens og selskabets aktiviteter og koncernens pengestrømme for regnskabsåret 1. januar - 31. december 2015.

*In our opinion the consolidated financial statements and parent financial statements give a true and fair view of the group's and the company's financial position at 31 December 2015 and of the results of the group's and the company's operations and cash flows for the financial year 1 January - 31 December 2015.*

Ledelsesberetningen indeholder efter vores opfattelse en retvisende redegørelse for de forhold, beretningen omhandler.

*In our opinion the management's review includes a fair review of the matters the review dealt with.*

Årsrapporten indstilles til generalforsamlingens godkendelse.

*We recommend that the annual report be approved at the annual general meetings.*

København, den 2. juni 2016  
Copenhagen, 2 June 2016

Direktion  
Board of Executives

---

Hans-Henrik Kjølby

Bestyrelse  
Board of Directors

---

Marika Podskotchaya

---

Olita Kjølby

---

Hans-Henrik Kjølby

**DEN UAFHÆNGIGE REVISORS ERKLÆRINGER**  
*INDEPENDENT AUDITOR'S REPORT*

*Til kapitalejeren i Via Hansa Holding A/S i Via Hansa Holding A/S*

**PÅTEGNING PÅ KONCERNREGNSKABET OG ÅRSREGNSKABET**

Vi har revideret koncernregnskabet og årsregnskabet for Via Hansa Holding A/S for regnskabsåret 1. januar - 31. december 2015, der omfatter anvendt regnskabspraksis, resultatopgørelse, balance og noter for såvel koncernen som selskabet samt pengestrømsopgørelse for koncernen. Koncernregnskabet og årsregnskabet udarbejdes efter årsregnskabsloven.

**Ledelsens ansvar for koncernregnskabet og årsregnskabet**

Ledelsen har ansvaret for udarbejdelsen af et koncernregnskab og et årsregnskab, der giver et retvisende billede i overensstemmelse med årsregnskabsloven. Ledelsen har endvidere ansvaret for den interne kontrol, som ledelsen anser nødvendig for at udarbejde et koncernregnskab og et årsregnskab uden væsentlig fejlinformation, uanset om denne skyldes besvigelser eller fejl.

**Revisors ansvar**

Vores ansvar er at udtrykke en konklusion om koncernregnskabet og årsregnskabet på grundlag af vores revision. Vi har udført vores revision i overensstemmelse med internationale standarder om revision og yderligere krav ifølge dansk revisorlovgivning. Dette kræver, at vi overholder etiske krav samt planlægger og udfører revisionen for at opnå høj grad af sikkerhed for, om koncernregnskabet og årsregnskabet er uden væsentlig fejlinformation.

*To the shareholder of Via Hansa Holding A/S*

**REPORT ON THE CONSOLIDATED FINANCIAL STATEMENTS AND PARENT COMPANY FINANCIAL STATEMENTS**

*We have audited the consolidated financial statements and parent company financial statements of Via Hansa Holding A/S for the financial year 1 January to 31 December 2015 which comprise a summary of significant accounting policies, income statement, balance sheet and notes for the group as well as for the parent company and cash flow statement for the group. The consolidated financial statements and parent company financial statements are prepared in accordance with the Danish Financial Statements Act.*

**Management's Responsibility for the Consolidated Financial Statements and Parent Company Financial Statements**

*The board of directors and board of executives are responsible for the preparation of the consolidated financial statements and parent company financial statements that give a true and fair view in accordance with the Danish Financial Statements Act and for such internal control as the board of directors and board of executives determine is necessary to enable the preparation of the consolidated financial statements and parent company financial statements free from material misstatement, whether due to fraud or error.*

**Auditor's Responsibility**

*Our responsibility is to express an opinion on the consolidated financial statements and parent company financial statements based on our audit. We have conducted our audit in accordance with International Standards on Auditing and additional requirements under Danish Audit Legislation. This requires that we comply with ethical requirements and plan and perform the audit to obtain reasonable assurance about whether the consolidated financial statements and parent company financial statements are free from material misstatement.*

**DEN UAFHÆNGIGE REVISORS ERKLÆRINGER**  
*INDEPENDENT AUDITOR'S REPORT*

**Revisors ansvar (fortsat)**

En revision omfatter udførelse af revisionshandlinger for at opnå revisionsbevis for beløb og oplysninger i koncernregnskabet og i årsregnskabet. De valgte revisionshandlinger afhænger af revisors vurdering, herunder vurderingen af risici for væsentlig fejlinformation i koncernregnskabet og årsregnskabet, uanset om denne skyldes besvigelser eller fejl. Ved risikovurderingen overvejer revisor intern kontrol, der er relevant for virksomhedens udarbejdelse af et koncernregnskab og et årsregnskab, der giver et retvisende billede. Formålet hermed er at udforme revisionshandlinger, der er passende efter omstændighederne, men ikke at udtrykke en konklusion om effektiviteten af virksomhedens interne kontrol. En revision omfatter endvidere vurdering af, om ledelsens valg af regnskabspraksis er passende, om ledelsens regnskabsmæssige skøn er rimelige samt den samlede præsentation af koncernregnskabet og årsregnskabet.

Det er vores opfattelse, at det opnåede revisionsbevis er tilstrækkeligt og egnet som grundlag for vores konklusion.

Revisionen har ikke givet anledning til forbehold.

**Konklusion**

Det er vores opfattelse, at koncernregnskabet og årsregnskabet giver et retvisende billede af koncernens og selskabets aktiver, passiver og finansielle stilling pr. 31. december 2015 samt af resultatet af koncernens og selskabets aktiviteter og pengestrømme for regnskabsåret 1. januar - 31. december 2015 i overensstemmelse med årsregnskabsloven.

**Auditor's Responsibility (continued)**

*An audit involves performing procedures to obtain audit evidence about the amounts and disclosures in the consolidated financial statements and parent company financial statements. The procedures selected depend on the auditor's judgement, including the assessment of the risks of material misstatements of the consolidated financial statements and parent company financial statements, whether due to fraud or error. In making those risk assessments, the auditor considers internal control relevant to the entity's preparation of consolidated financial statements and parent company financial statements that give a true and fair view in order to design audit procedures that are appropriate in the circumstances, but not for the purpose of expressing an opinion on the effectiveness of the entity's internal control. An audit also includes evaluating the appropriateness of accounting policies used and the reasonableness of accounting estimates made by the board of directors and board of executives, as well as the overall presentation of the consolidated financial statements and parent company financial statements.*

*We believe that the audit evidence we have obtained is sufficient and appropriate to provide a basis for our opinion.*

*The audit has not resulted in any qualification.*

**Opinion**

*In our opinion, the consolidated financial statements and parent company financial statements give a true and fair view of the group's and the parent company's financial position at 31 December 2015 and of the results of the group's and the parent company's operations and the group's cash flows for the financial year 1 January to 31 December 2015 in accordance with the Danish Financial Statements Act.*

**DEN UAFHÆNGIGE REVISORS ERKLÆRINGER**  
*INDEPENDENT AUDITOR'S REPORT*

**UDTALELSE OM LEDELSESBERETNINGEN**

Vi har i henhold til årsregnskabsloven gennemlæst ledelsesberetningen. Vi har ikke foretaget yderligere handlinger i tillæg til den udførte revision af koncernregnskabet og årsregnskabet. Det er på denne baggrund vores opfattelse, at oplysningerne i ledelsesberetningen er i overensstemmelse med koncernregnskabet og årsregnskabet.

**STATEMENT ON THE MANAGEMENT'S REVIEW**

*Pursuant to the Danish Financial Statements Act, we have read the management's review. We have not performed any further procedures in addition to the audit of the consolidated financial statements and parent company financial statements. On this basis, it is our opinion that the information provided in the management's review is consistent with the consolidated financial statements and parent company financial statements.*

København, den 2. juni 2016  
*Copenhagen, 2 June 2016*

BDO Statsautoriseret revisionsaktieselskab, CVR-nr. 20 22 26 70

Jesper Buch  
Statsautoriseret revisor  
*State Authorised Public Accountant*



**HOVED- OG NØGLETAL FOR KONCERNEN**  
**KEY FIGURES AND RATIOS FOR THE GROUP**

	2015 EUR '000 EUR '000	2014 EUR '000 EUR '000	2013 EUR '000 EUR '000	2012 EUR '000 EUR '000	2011 EUR '000 EUR '000
<b>Resultatopgørelse</b>					
<i>Income statement</i>					
Nettoomsætning.....	19.897	19.749	22.637	22.117	18.622
<i>Net revenue</i>					
Bruttoresultat.....	4.654	4.585	4.974	5.054	4.472
<i>Gross profit</i>					
Driftsresultat.....	1.921	1.882	2.161	707	1.782
<i>Operating profit</i>					
Finansielle poster, netto.....	45	17	-25	24	-43
<i>Financial income and expenses, net</i>					
Årets resultat før skat.....	1.967	1.899	2.136	731	1.739
<i>Profit for the year before tax</i>					
Årets resultat (efter minoritetsinteresser).....	1.866	1.849	2.089	670	1.692
<i>Profit for the year (after minority interests)</i>					
<b>Balance</b>					
<i>Balance sheet</i>					
Balancesum.....	29.354	27.954	26.865	25.662	25.457
<i>Balance sheet total</i>					
Egenkapital.....	25.867	23.980	22.123	20.048	19.391
<i>Equity</i>					
Gennemsnitligt antal medarbejdere.....	100	102	103	97	92
<i>Average number of employees</i>					
<b>Nøgletal</b>					
Bruttomargin.....	23,4	23,2	22,0	22,9	24,0
<i>Gross margin</i>					
Overskudsgrad.....	9,7	9,5	9,5	3,3	9,3
<i>Profit margin</i>					
Afkastningsgrad.....	6,9	6,9	8,1	2,9	6,2
<i>Rate of return</i>					
Soliditetsgrad.....	88,1	85,8	82,3	78,1	76,2
<i>Solvency ratio</i>					
Egenkapitalforrentning.....	7,5	8,0	9,9	3,7	9,4
<i>Return on equity</i>					
Nettoomsætning pr. medarbejder i tkr...	199	194	220	228	202
<i>Net revenue per employee in DKK '000</i>					
Indeks for nettoomsætning.....	107	106	122	119	100
<i>Index for net revenue</i>					

Nøgletallene følger i al væsentlighed Den Danske Finansanalytikerforenings anbefalinger. Der henvises til definitioner og begreber under anvendt regnskabspraksis.

*The ratios follow in all material respects the recommendations of the Danish Association of Financial Analysts. Reference is made to the definitions and concepts in the accounting policies.*

**LEDELSESBERETNING**  
*MANAGEMENT'S REVIEW***Væsentligste aktiviteter**

Selskabets formål er at drive rejsebureauvirksomhed samt dermed beslægtet virksomhed.

**Udvikling i aktiviteter og økonomiske forhold**

Årets resultat på 1.866 € (000) er skabt i koncernens selskaber, der har hjemsted i Østersøregionen.

**Betydningsfulde hændelser, indtruffet efter regnskabsårets afslutning**

Der er ikke efter regnskabsårets afslutning indtruffet begivenheder af væsentlig betydning for selskabets finansielle stilling.

**Forventninger til fremtiden**

Der forventes et resultat for 2016, svarende til det realiserede resultat for 2015.

**Selskabets filialer i udlandet**

Selskabet har en filial i Beijing, Kina.

***Principal activities***

*The company's objects are to carry on travel agency activities and other related activities.*

***Development in activities and financial position***

*The results for the year of EUR ('000) 1.866 have been generated in the Group companies which are situated in the Baltic region.*

***Significant events after the end of the financial year***

*No events have occurred after the end of the financial year of material importance for the company's financial position.*

***Future expectations***

*The results expected for 2016 are similar to the results realised for 2015.*

***The company's foreign branches***

*The company has a branch in Beijing, China.*

**ANVENDT REGNSKABSPRAKSIS**  
*ACCOUNTING POLICIES*

Årsrapporten for Via Hansa Holding A/S for 2015 er aflagt i overensstemmelse med den danske årsregnskabslovs bestemmelser for virksomheder i regnskabsklasse C, mellemstor virksomhed.

Årsrapporten er udarbejdet efter samme regnskabspraksis som sidste år.

**Generelt om indregning og måling**

I resultatopgørelsen indregnes indtægter i takt med, at de indtjenes, herunder indregnes værdireguleringer af finansielle aktiver og forpligtelser. I resultatopgørelsen indregnes ligeledes alle omkostninger, herunder afskrivninger og nedskrivninger.

Aktiver indregnes i balancen, når det er sandsynligt, at fremtidige økonomiske fordele vil tilflyde selskabet, og aktivets værdi kan måles pålideligt.

Forpligtelser indregnes i balancen, når det er sandsynligt, at fremtidige økonomiske fordele vil fragå selskabet, og forpligtelsens værdi kan måles pålideligt.

Ved første indregning måles aktiver og forpligtelser til kostpris. Efterfølgende måles aktiver og forpligtelser som beskrevet for hver enkelt regnskabspost nedenfor.

Visse finansielle aktiver og forpligtelser måles til amortiseret kostpris, hvorved der indregnes en konstant effektiv rente over løbetiden. Amortiseret kostpris opgøres som oprindelig kostpris med fradrag af eventuelle afdrag samt tillæg/fradrag af den akkumulerede amortisering af forskellen mellem kostpris og nominelt beløb.

Ved indregning og måling tages hensyn til forudsigelige tab og risici, der fremkommer inden årsrapporten aflægges, og som be- eller afkræfter forhold, der eksisterede på balancedagen.

Den regnskabsmæssige værdi af immaterielle og materielle anlægsaktiver gennemgås årligt for at afgøre, om der er indikation af værdiforringelse ud over det, som udtrykkes ved normal afskrivning. Hvis dette er tilfældet, foretages nedskrivning til den lavere genindvindingsværdi.

*The annual report of Via Hansa Holding A/S for 2015 has been presented in accordance with the provisions of the Danish Financial Statements Act for enterprises in reporting class C, medium enterprise.*

*The Annual Report is prepared consistently with the accounting principles used last year.*

**General information on recognition and measurement**

*Income is recognised in the income statement as and when it is earned, including recognition of value adjustments of financial assets and liabilities. Any costs, including depreciation, amortisation and writedown, are also recognised in the income statement.*

*Assets are recognised in the balance sheet when it is likely that future economic benefits will flow to the company and the value of the asset can be measured reliably.*

*Liabilities are recognised in the balance sheet when it is likely that future economic benefits will flow from the company and the value of the liability can be measured reliably.*

*The initial recognition measures assets and liabilities at cost. Subsequently, assets and liabilities are measured as described in the following for each item.*

*Certain financial assets and liabilities are measured at amortised cost, recognising a constant effective interest over the term. Amortised cost is stated at initial cost less any deductions and with addition/deduction of the accumulated amortisation of the difference between cost and nominal amount.*

*The recognition and measurement takes into account predictable losses and risks arising before the year-end reporting and which prove or disprove matters that existed at the balance sheet date.*

*The carrying amount of intangible and tangible fixed assets should be estimated annually to determine if there is any indication of impairment in excess of the amount reflected by normal amortisation or depreciation. If this is the case, write-down should be made to the lower recoverable amount.*

**ANVENDT REGNSKABSPRAKSIS**  
*ACCOUNTING POLICIES***Koncernregnskab**

Koncernregnskabet omfatter modervirksomheden Via Hansa Holding A/S samt dattervirksomheder, hvori Via Hansa Holding A/S direkte eller indirekte besidder mere end 50% af stemmeretighederne eller på anden måde har bestemmende indflydelse. Virksomheder, hvori koncernen besidder mellem 20% og 50% af stemmeretighederne og udøver betydelig, men ikke bestemmende indflydelse, betragtes som associerede virksomheder, jf. koncernoversigten.

Koncernregnskabet er udarbejdet som et sammendrag af modervirksomhedens og dattervirksomhedernes årsregnskaber ved sammenlægning af ensartede regnskabsposter. Ved konsolideringen foretages fuld eliminering af koncerninterne indtægter og omkostninger, aktiebesiddelser, interne mellemværender og udbytter samt realiserede og urealiserede fortjenester og tab ved transaktioner mellem de konsoliderede virksomheder.

Nyerhvervede eller nystiftede virksomheder indregnes i koncernregnskabet fra anskaffelsestidspunktet. Solgte eller afviklede virksomheder indregnes i den konsoliderede resultatopgørelse frem til afståelsestidspunktet. Sammenligningstal korrigeres ikke for ny erhvervede, solgte eller afviklede virksomheder.

Kapitalandele i dattervirksomheder udlignes med den forholdsmæssige andel af dattervirksomhedernes dagsværdi af nettoaktiver og forpligtelser på anskaffelsestidspunktet.

**Minoritetsinteresser**

I koncernregnskabet indregnes dattervirksomhedernes regnskabsposter 100%. Minoritetsinteressernes forholdsmæssige andel af dattervirksomhedernes resultat og egenkapital reguleres årligt og opføres som særskilte poster under resultatopgørelse og balance.

**RESULTATOPGØRELSEN****Nettoomsætning**

Nettoomsætningen ved salg af handelsvarer og færdigvarer indregnes i resultatopgørelsen, såfremt levering og risikoovergang til køber har fundet sted inden årets udgang. Nettoomsætning indregnes eksklusiv moms, afgifter og med fradrag af rabatter i forbindelse med salget.

**Consolidated financial statements**

*The consolidated financial statements include the parent company Via Hansa Holding A/S and its subsidiary enterprises in which Via Hansa Holding A/S directly or indirectly holds more than 50% of the voting rights or in any other way has a controlling influence. Enterprises in which the group holds between 20% and 50% of the voting rights and exercises significant, but not controlling influence, are considered associates, see the group structure.*

*The consolidated financial statements consolidate the financial statements of the parent company and the subsidiary enterprises by combining uniform accounts items. Intercompany income and expenses, shareholdings, internal balances and dividend, and realised and unrealised gains and losses arising from transactions between the consolidated enterprises are fully eliminated in the consolidation.*

*New acquired or established enterprises are recognised in the consolidated financial statements from the time of acquisition. Sold or wound up enterprises are recognised in the consolidated income statement up to the time of disposal. Comparative figures are not adjusted for new acquired, sold or wound up enterprises.*

*Investments in subsidiary enterprises are set off by the proportional share of the subsidiary enterprises' market value of net assets and liabilities at the acquisition date.*

**Minority interests**

*The accounting items of the subsidiary enterprises are recognised in full in the consolidated financial statements. The minority interests' proportional share of the results and equity of the subsidiary enterprises is adjusted annually and stated as separate items in the income statement and balance sheet.*

**INCOME STATEMENT****Net revenue**

*The net revenue from sale of merchandise and finished goods is recognised in the income statement if supply and risk transfer to purchaser has taken place before the end of the year. Net revenues is recognised exclusive of VAT, duties and less discounts related to the sale.*

**ANVENDT REGNSKABSPRAKSIS**  
*ACCOUNTING POLICIES***Produktionsomkostninger**

Produktionsomkostninger omfatter omkostninger, herunder lønninger og gager samt afskrivninger, der afholdes for at opnå årets nettoomsætning.

**Distributionsomkostninger**

I distributionsomkostninger indregnes omkostninger, der er afholdt til distribution af varer solgt i året samt til årets gennemførte salgskampanjer mv. Herunder indregnes omkostninger til salgspersonale, reklame- og udstillingsomkostninger samt afskrivninger.

**Administrationsomkostninger**

I administrationsomkostninger indregnes omkostninger, der er afholdt i året til ledelse og administration af selskabet, herunder omkostninger til det administrative personale, ledelsen, kontorlokaler, kontoromkostninger mv. samt afskrivninger i forbindelse hermed.

**Andre driftsindtægter/-omkostninger**

Andre driftsindtægter og -omkostninger indeholder regnskabsposter af sekundær karakter i forhold til virksomhedernes væsentligste aktiviteter.

**Resultat af kapitalandele i dattervirksomheder**

I selskabets resultatopgørelse indregnes den forholdsmæssige andel af dattervirksomheders resultat efter fuld eliminering af intern avance/tab og fradrag af afskrivning på goodwill.

**Finansielle indtægter og omkostninger**

Finansielle indtægter og omkostninger indeholder renteindtægter og -omkostninger, realiserede og urealiserede kursgevinster og -tab vedrørende, gæld og transaktioner i fremmed valuta, amortisering af finansielle aktiver og forpligtelser samt tillæg og godtgørelse under acontoskatteordningen mv. Finansielle indtægter og omkostninger indregnes med de beløb, der vedrører regnskabsåret.

**Skat**

Årets skat, som består af årets aktuelle skat og forskydning i udskudt skat, indregnes i resultatopgørelsen med den del, der kan henføres til årets resultat, og direkte på egenkapitalen med den del, der kan henføres til posteringer direkte på egenkapitalen.

**Production costs**

*Production costs comprise costs, including wages and salaries and write-off, incurred to achieve the net revenue for the year.*

**Distribution costs**

*Distribution costs recognise costs incurred for distribution of goods sold during the year and for sales campaigns carried out during the year. Distribution costs also recognise costs of the sales personnel, advertising and exhibition costs and amortisation.*

**Administrative expenses**

*Administrative expenses recognise costs incurred during the year regarding Management and administration of the group, inclusive of costs relating to the administrative staff, executives, office premises, office expenses etc and related amortisation.*

**Other operating income and expenses**

*Other operating income and expenses include items of secondary nature in relation to the enterprises' principal activities.*

**Results of subsidiary enterprises**

*The proportional share of results of subsidiaries after full elimination of intercompany profits/losses and deduction of amortised goodwill is recognised in the company's income statement.*

**Financial income and expenses**

*Financial income and expenses include interest income and expenses, realised and unrealised gains and losses arising from debt and transactions in foreign currencies, amortisation of financial assets and liabilities as well as charges and allowances under the tax-on-account scheme etc. Financial income and expenses are recognised in the income statement by the amounts that relate to the financial year.*

**Tax**

*The tax for the year, which consists of the current tax for the year and changes in deferred tax, is recognised in the income statement by the portion that can be attributed to the profit for the year, and is recognised directly in the equity by the portion that can be attributed to entries directly to the equity.*

**ANVENDT REGNSKABSPRAKSIS**  
*ACCOUNTING POLICIES*
**BALANCEN**
**Materielle anlægsaktiver**

Grunde og bygninger, andre anlæg, driftsmateriel og inventar måles til kostpris med fradrag af akkumulerede af- og nedskrivninger. Der afskrives ikke på grunde.

Afskrivningsgrundlaget er kostpris med fradrag af den skønnede restværdi efter afsluttet brugstid.

Kostprisen omfatter anskaffelsesprisen samt omkostninger direkte tilknyttet anskaffelsen indtil det tidspunkt, hvor aktivet er klar til at blive taget i brug. For egenfremstillede aktiver omfatter kostprisen omkostninger til materialer, komponenter, underleverandører, direkte lønforbrug samt indirekte produktionsomkostninger.

Der foretages lineære afskrivninger baseret på følgende vurdering af aktivernes forventede brugstider og restværdi herefter:

	Brugstid <i>Useful life</i>	Restværdi <i>Residual value</i>
Bygninger..... <i>Buildings</i>	20-50 år	0-80%
Andre anlæg, driftsmateriel og inventar..... <i>Other plant, fixtures and equipment</i>	2-8 år	0-30%

Fortjeneste eller tab ved afhændelse af materielle anlægsaktiver opgøres som forskellen mellem salgspris med fradrag af salgsomkostninger og den regnskabsmæssige værdi på salgstidspunktet. Fortjeneste eller tab indregnes i resultatopgørelsen under andre driftsindtægter eller andre driftsomkostninger.

**BALANCE SHEET**
**Tangible fixed assets**

*Land and buildings, other plants, fixtures and equipment are measured at cost less accumulated depreciation and write-downs. No depreciation is provided on land.*

*The depreciation base is cost less estimated residual value after end of useful life.*

*The cost includes the acquisition price and costs incurred directly in connection with the acquisition until the time when the asset is ready to be used. As regards self-manufactured assets, the cost price includes cost of materials, components, subcontractors, direct payroll and indirect production costs.*

*Straight-line depreciation is provided on the basis of an assessment of the expected useful lives of the assets and their residual value as follows:*

*Profit or loss on disposal of tangible fixed assets is stated as the difference between the sales price less selling costs and the carrying amount at the time of sale. Profit or loss is recognised in the income statement as other operating income or other operating expenses.*

**ANVENDT REGNSKABSPRAKSIS**  
*ACCOUNTING POLICIES***Finansielle anlægsaktiver**

Kapitalandele i dattervirksomheder måles i moderselskabets balance efter den indre værdis metode.

Kapitalandele i dattervirksomheder måles i balancen til den forholdsmæssige andel af virksomhedernes regnskabsmæssige indre værdi opgjort efter moderselskabets regnskabspraksis med fradrag eller tillæg af urealiserede koncerninterne avancer og tab og med tillæg eller fradrag af resterende værdi af positiv eller negativ goodwill opgjort efter overtagelsesmetoden.

Nettoopskrivning af kapitalandele i dattervirksomheder overføres under egenkapitalen til reserve for nettoopskrivning efter den indre værdis metode i det omfang, den regnskabsmæssige værdi overstiger anskaffelsesværdien. Ved køb af dattervirksomheder anvendes overtagelsesmetoden, jf. beskrivelse ovenfor under koncernregnskabet.

Dattervirksomheder med negativ regnskabsmæssig indre værdi måles til 0 kr., og et eventuelt tilgodehavende hos disse virksomheder nedskrives med moderselskabets andel af den negative indre værdi, i det omfang det vurderes som uerholdeligt. Såfremt den regnskabsmæssige negative indre værdi overstiger tilgodehavender, indregnes det resterende beløb under hensatte forpligtelser i det omfang, modervirksomheden har en retlig eller faktisk forpligtelse til at dække dattervirksomhedernes underbalance.

Finansielle anlægsaktiver omfatter desuden udlån, der ikke forventes afhændet. Disse udlån måles til kostprisen.

**Tilgodehavender**

Tilgodehavender måles til amortiseret kostpris, hvilket sædvanligvis svarer til nominel værdi. Værdien reduceres med nedskrivning til imødegåelse af forventede tab.

**Periodeafgrænsningsposter, aktiver**

Periodeafgrænsningsposter indregnet under aktiver omfatter afholdte omkostninger vedrørende efterfølgende regnskabsår.

**Udbytte**

Udbytte, som forventes udbetalt for året, vises som en særskilt post under egenkapitalen.

**Fixed asset investments**

*Investments in subsidiary enterprises are measured in the parent company balance sheet under the equity method.*

*Investments in subsidiary enterprises are measured in the balance sheet at the proportional share of the enterprises' carrying equity value, calculated in accordance with the parent company's accounting policies with deduction or addition of unrealised intercompany profits or losses and with addition or deduction of the residual value of positive or negative goodwill calculated in accordance with the acquisition method.*

*Net revaluation of investments in subsidiary enterprises is transferred under the equity to reserve for net revaluation under the equity value method to the extent that the carrying amount exceeds the acquisition value. The acquisition method is used on purchase of subsidiary enterprises, see description above under consolidated financial statements.*

*Subsidiary enterprises with a negative carrying equity value are measured to DKK 0 and any amounts due from these enterprises are written down by the parent company's share of the negative equity to the extent that it is deemed to be irrecoverable. If the carrying negative equity value exceeds accounts receivable, the residual amount is recognised under provision for liabilities to the extent that the parent company has a legal or actual liability to cover the subsidiary's deficit.*

*Fixed asset investments also include loan that are not expected to be disposed of. These loans are measured at amortised cost.*

**Receivables**

*Accounts receivable are measured at amortised cost which usually corresponds to nominal value. The value is reduced by write-down to meet expected losses.*

**Accruals, assets**

*Accruals recognised as assets include costs incurred relating to the subsequent financial year.*

**Dividend**

*The expected payment of dividend for the year is recognised as a separate item under the equity capital.*

**ANVENDT REGNSKABSPRAKSIS**  
*ACCOUNTING POLICIES***Skyldig skat og udskudt skat**

Aktuelle skatteforpligtelser og tilgodehavende aktuel skat indregnes i balancen som beregnet skat af årets skattepligtige indkomst reguleret for skat af tidligere års skattepligtige indkomster samt for betalte acontoskatter.

Udskudt skat måles af midlertidige forskelle mellem regnskabsmæssig og skattemæssig værdi af aktiver og forpligtelser.

Udskudte skatteaktiver, herunder skatteværdien af fremførselsberettiget skattemæssigt underskud, måles til den værdi, hvortil aktivet forventes at kunne realiseres, enten ved udligning i skat af fremtidig indtjening, eller ved modregning i udskudte skatteforpligtelser inden for samme juridiske skatteenhed.

Udskudt skat måles på grundlag af de skatteregler og skattesatser, der med balancedagens lovgivning vil være gældende, når den udskudte skat forventes udløst som aktuel skat. Ændring i udskudt skat som følge af ændringer i skattesatser indregnes i resultatopgørelsen bortset fra poster, der føres direkte på egenkapitalen.

**Gældsforpligtelser**

Prioritetsgæld er målt til amortiseret kostpris, der for kontantlån svarer til lånets restgæld, og for obligationslån svarer til en restgæld beregnet på grundlag af lånets underliggende kontantværdi på låneoptagelsestidspunktet.

Andre gældsforpligtelser, som omfatter gæld til leverandører, tilknyttede og associerede virksomheder samt anden gæld, måles til amortiseret kostpris, hvilket sædvanligvis svarer til nominal værdi.

***Tax payable and deferred tax***

*Current tax liabilities and receivable current tax are recognised in the balance sheet as the calculated tax on the taxable income for the year, adjusted for tax on the taxable income for previous years and taxes paid on account.*

*Deferred tax is measured on the temporary differences between the carrying amount and the tax value of assets and liabilities.*

*Deferred tax assets, including the tax value of tax loss carry-forwards, are measured at the expected realisable value of the asset, either by set-off against tax on future earnings or by set-off against deferred tax liabilities within the same legal tax entity.*

*Deferred tax is measured on the basis of the tax rules and tax rates that under the legislation in force on the balance sheet date will be applicable when the deferred tax is expected to crystallise as current tax. Any changes in deferred tax resulting from changes in tax rates are recognised in the income statement, except from items recognised directly in equity.*

***Liabilities***

*Mortgage debt is measured at amortised cost which for cash loans is equal to the debt outstanding and for bond loans is equal to the debt outstanding, calculated on the basis of the underlying cash value of the loan at the time of borrowing.*

*Other liabilities which include debt to suppliers, affiliates and associates and other debt are measured at amortised cost which usually corresponds to the nominal value.*



**ANVENDT REGNSKABSPRAKSIS**  
*ACCOUNTING POLICIES***Omregning af fremmed valuta**

Transaktioner i fremmed valuta omregnes til transaktionsdagens kurs. Valutakursdifferencer, der opstår mellem transaktionsdagens kurs og kursen på betalingsdagen indregnes i resultatopgørelsen som en finansiel post.

Hvis valutapositionen anses for sikring af fremtidige pengestrømme, indregnes urealiserede værdireguleringer direkte på egenkapitalen.

Tilgodehavender, gæld og andre monetære poster i fremmed valuta, som ikke er afregnet på balancedagen, omregnes til balancedagens valutakurs. Forskellen mellem balancedagens kurs og kursen på tidspunktet for tilgodehavendets eller gældens opståen indregnes i resultatopgørelsen under finansielle indtægter og omkostninger.

Anlægsaktiver, der er købt i fremmed valuta, omregnes til kursen på transaktionsdagen.

Opfylder de udenlandske datter- og associerede virksomheder kriterierne for selvstændige enheder, omregnes resultatopgørelserne til en gennemsnitlig valutakurs for måneden, og balanceposterne omregnes til balancedagens valutakurser. Kursdifferencer, opstået ved omregning af udenlandske dattervirksomheders egenkapital ved årets begyndelse til balancedagens valutakurser samt ved omregning af resultatopgørelser fra gennemsnitskurser til balancedagens valutakurser, indregnes direkte på egenkapitalen.

**Foreign currency translation**

*Transactions in foreign currencies are translated at the rate of exchange on the transaction date. Exchange differences arising between the rate on the transaction date and the rate on the payment date are recognised in the income statement as a financial income or expense.*

*If the foreign exchange position is considered to hedge future cash flows, the unrealised exchange adjustments are recognised directly in the equity.*

*Accounts receivable, payable and other monetary items in foreign currencies that are not settled on the balance sheet date are translated at the exchange rate on the balance sheet date. The difference between the exchange rate on the balance sheet date and the exchange rate at the time of occurrence of the receivable or payable is recognised in the income statement as financial income or expenses.*

*Fixed assets acquired in foreign currencies are translated at the rate of exchange on the transaction date.*

*The income statements of foreign subsidiary enterprises and associates fulfilling the criteria for being independent entities are translated at an average exchange rate for the month and balance sheet items are translated at the rate of exchange on the balance sheet date. Exchange differences arising from translation of the equity of the foreign subsidiaries at the beginning of the year to the rates of the balance sheet date and from translation of income statements from average rate to the rates of the balance sheet date are recognised directly in the equity.*

**ANVENDT REGNSKABSPRAKSIS**  
*ACCOUNTING POLICIES***PENGESTRØMSOPGØRELSE**

Pengestrømsopgørelsen viser selskabets pengestrømme for året fordelt på driftsaktivitet, investeringsaktivitet og finansieringsaktivitet for året, årets forskydning i likvider samt likvider ved årets begyndelse og slutning.

Pengestrømsopgørelsen viser pengestrømmene for året fordelt på driftsaktivitet, investeringsaktivitet og finansieringsaktivitet for året, årets forskydning i likvider samt likvider ved årets begyndelse og slutning.

**Pengestrømme fra driftsaktivitet:**

Pengestrømme fra driftsaktivitet opgøres som årets resultat reguleret for ikke-kontante driftsposter, ændring i driftskapital og betalt selskabskat.

**Pengestrømme fra investeringsaktivitet:**

Pengestrømme fra investeringsaktivitet omfatter betaling i forbindelse med køb og salg af immaterielle, materielle og finansielle anlægsaktiver.

**Pengestrømme fra finansieringsaktivitet:**

Pengestrømme fra finansieringsaktivitet omfatter ændringer i størrelse eller sammensætning af selskabskapital og omkostninger forbundet hermed samt optagelse af lån samt afdrag på rentebærende gæld og betaling af udbytte til selskabsdeltagere.

**Likvider:**

Likvider omfatter kassekredit og likvide beholdninger.

**CASH FLOW STATEMENT**

*The cash flow statement shows the company's cash flows for the year for operating activities, investing activities and financing activities in the year, the change in cash and cash equivalents of the year and cash and cash equivalents at beginning and end of the year.*

*The cash flow statement shows the company's cash flows for the year for operating activities, investing activities and financing activities in the year, the change in cash and cash equivalents of the year and cash and cash equivalents at beginning and end of the year.*

**Cash flows from operating activities:**

*Cash flows from operating activities are computed as the results for the year adjusted for non-cash operating items, changes in net working capital and corporation tax paid.*

**Cash flows from investing activities:**

*Cash flows from investing activities include payments in connection with purchase and sale of intangible and tangible fixed asset and fixed asset investments.*

**Cash flows from financing activities:**

*Cash flows from financing activities include changes in the size or composition of share capital and related costs, and borrowings and repayment of interest-bearing debt and payment of dividend to shareholders.*

**Cash and cash equivalents:**

*Cash and cash equivalents include bank overdraft and liquid funds.*

**ANVENDT REGNSKABSPRAKSIS**  
*ACCOUNTING POLICIES*
**NØGLETAL**

De i hoved- og nøgletalsoversigten anførte nøgletal er beregnet således:

Bruttomargin:

$$\frac{\text{Bruttoresultat} \times 100}{\text{Nettoomsætning}}$$

Overskudsgrad:

$$\frac{\text{Driftsresultat} \times 100}{\text{Nettoomsætning}}$$

Afkastningsgrad:

$$\frac{\text{Resultat før skat} \times 100}{\text{Gennemsnitlige aktiver}}$$

Soliditetsgrad:

$$\frac{\text{Egenkapital ekskl. minoritetsint., ultimo} \times 100}{\text{Passiver i alt, ultimo}}$$

Egenkapitalforrentning:

$$\frac{\text{Resultat efter skat ekskl. minoriteter} \times 100}{\text{Gennemsnitlig egenkapital ekskl. minoriteter}}$$

Nettoomsætning pr. medarbejder i tkr.:

$$\frac{\text{Nettoomsætning i tkr.}}{\text{Gennemsnitligt antal fuldtidsansatte}}$$

Nøgletallene følger i al væsentlighed Den Danske Finansanalytikerforenings anbefalinger

**KEY FIGURES**

*The ratios stated in the overview of financial highlights are calculated as follows:*

Gross margin:

$$\frac{\text{Gross profit/loss} \times 100}{\text{Net turnover}}$$

Profit margin:

$$\frac{\text{Operating profit/loss} \times 100}{\text{Net turnover}}$$

Rate of return:

$$\frac{\text{Profit/loss before tax} \times 100}{\text{Average of assets}}$$

Solvency ratio:

$$\frac{\text{Equity excl. minority interests, end of year} \times 100}{\text{Total liabilities, end of year}}$$

Return on equity:

$$\frac{\text{Profit/loss after tax excl. minority interests} \times 100}{\text{Average of equity excl. minority interests}}$$

Net revenue per employee, DKK '000:

$$\frac{\text{Net turnover DKK '000}}{\text{Average number of full - time employees}}$$

*The ratios follow in all material respects the recommendations of the Danish Association of Financial Analysts.*

**RESULTATOPGØRELSE 1. JANUAR - 31. DECEMBER**  
**INCOME STATEMENT 1 JANUARY - 31 DECEMBER**

	Note	Koncernen		Moderselskabet	
		Group		Parent company	
		2015	2014	2015	2014
		EUR	EUR '000	EUR	EUR '000
		EUR	EUR '000	EUR	EUR '000
<b>NETTOOMSÆTNING.....</b>		<b>19.897.294</b>	<b>19.749</b>	<b>4.330.993</b>	<b>4.223</b>
<i>NET REVENUE</i>					
Produktionsomkostninger.....		-15.242.955	-15.164	-3.717.048	-3.659
<i>Production costs</i>					
<b>BRUTTORESULTAT.....</b>		<b>4.654.339</b>	<b>4.585</b>	<b>613.945</b>	<b>564</b>
<i>GROSS PROFIT</i>					
Distributionsomkostninger.....		-1.099.426	-1.088	-310.592	-285
<i>Distribution costs</i>					
Administrationsomkostninger.....		-1.409.621	-1.502	-120.332	-107
<i>Administrative expenses</i>					
<b>RESULTAT AF PRIMÆR DRIFT.....</b>		<b>2.145.292</b>	<b>1.995</b>	<b>183.021</b>	<b>172</b>
<i>PROFIT OF MAIN ACTIVITIES</i>					
Andre driftsindtægter.....		107.944	96	0	0
<i>Other operating income</i>					
Andre driftsomkostninger.....		-331.806	-209	0	0
<i>Other operating expenses</i>					
<b>DRIFTSRESULTAT.....</b>		<b>1.921.430</b>	<b>1.882</b>	<b>183.021</b>	<b>172</b>
<i>OPERATING PROFIT</i>					
Resultat af kapitalandele i tilknyttede virksomheder.....		0	0	1.713.950	1.724
<i>Result of equity investments in group</i>					
Finansielle indtægter.....	1	104.508	87	18.879	13
<i>Financial income</i>					
Finansielle omkostninger.....	2	-59.422	-70	-3.171	-19
<i>Financial expenses</i>					
<b>RESULTAT FØR SKAT.....</b>		<b>1.966.516</b>	<b>1.899</b>	<b>1.912.679</b>	<b>1.890</b>
<i>PROFIT BEFORE TAX</i>					
Skat af årets resultat.....	3	-69.355	-42	-47.165	-41
<i>Tax on profit/loss for the year</i>					
<b>ÅRETS RESULTAT.....</b>		<b>1.897.161</b>	<b>1.857</b>	<b>1.865.514</b>	<b>1.849</b>
<i>PROFIT FOR THE YEAR</i>					
Minoritetsinteressernes andel af overskud.....		-31.647	-8		
<i>Minority shareholders' share of profit</i>					
<b>KONCERNENS ANDEL AF ÅRETS RESULTAT.....</b>		<b>1.865.514</b>	<b>1.849</b>		
<i>GROUP SHARE OF PROFIT/LOSS FOR THE YEAR</i>					

**RESULTATOPGØRELSE 1. JANUAR - 31. DECEMBER**  
**INCOME STATEMENT 1 JANUARY - 31 DECEMBER**

Note <i>Note</i>	Koncernen <i>Group</i>		Moderselskabet <i>Parent company</i>	
	2015 EUR EUR	2014 EUR '000 EUR '000	2015 EUR EUR	2014 EUR '000 EUR '000
<b>FORSLAG TIL RESULTATDISPONERING</b> <i>PROPOSED DISTRIBUTION OF PROFIT</i>				
Reserve for nettoopskrivning efter indre værdis metode..... <i>Reserve for net revaluation according to equity va</i>			1.690.908	1.734
Overført resultat..... <i>Retained earnings</i>			174.606	115
<b>I ALT.....</b> <b>TOTAL</b>			<b>1.865.514</b>	<b>1.849</b>

**BALANCE 31. DECEMBER**  
BALANCE SHEET AT 31 DECEMBER

AKTIVER ASSETS	Note	Koncernen Group		Moderselskabet Parent company	
		2015 EUR EUR	2014 EUR '000 EUR '000	2015 EUR EUR	2014 EUR '000 EUR '000
Grunde og bygninger..... <i>Land and buildings</i>		20.557.706	19.774	0	0
Andre anlæg, driftsmateriel og inventar..... <i>Other plants, machinery, tools and equipment</i>		79.050	63	0	0
<b>Materielle anlægsaktiver.....</b> <i>Tangible fixed assets</i>	4	<b>20.636.756</b>	<b>19.837</b>	<b>0</b>	<b>0</b>
Kapitalandele i tilknyttede virksomheder..... <i>Fixed asset investments</i>		0	0	25.393.055	23.703
Lejededesitum og andre tilgodehavender..... <i>Rent deposit and other receivables</i>		4.504.476	4.158	670.903	621
<b>Finansielle anlægsaktiver.....</b> <i>Fixed asset investments</i>	5	<b>4.504.476</b>	<b>4.158</b>	<b>26.063.958</b>	<b>24.324</b>
<b>ANLÆGSAKTIVER.....</b> <i>FIXED ASSETS</i>		<b>25.141.232</b>	<b>23.995</b>	<b>26.063.958</b>	<b>24.324</b>
Tilgodehavender fra salg og tjenesteydelser..... <i>Trade receivables</i>		810.592	764	147.322	92
Andre tilgodehavender..... <i>Other receivables</i>		299.652	258	31.000	10
Tilgodehavende selskabsskat..... <i>Receivables corporation tax</i>		152.609	117	2.109	2
Periodeafgrænsningsposter..... <i>Prepayments and accrued income</i>		409.854	146	100	70
<b>Tilgodehavender.....</b> <i>Accounts receivable</i>		<b>1.672.707</b>	<b>1.285</b>	<b>180.531</b>	<b>174</b>
<b>Likvide beholdninger.....</b> <i>Cash and cash equivalents</i>		<b>2.540.475</b>	<b>2.674</b>	<b>219.496</b>	<b>200</b>
<b>OMSÆTNINGSAKTIVER.....</b> <i>CURRENT ASSETS</i>		<b>4.213.182</b>	<b>3.959</b>	<b>400.027</b>	<b>374</b>
<b>AKTIVER.....</b> <i>ASSETS</i>		<b>29.354.414</b>	<b>27.954</b>	<b>26.463.985</b>	<b>24.698</b>

**BALANCE 31. DECEMBER**  
BALANCE SHEET AT 31 DECEMBER

	Note	Koncernen		Moderselskabet	
		Group		Parent company	
PASSIVER		2015	2014	2015	2014
EQUITY AND LIABILITIES		EUR	EUR '000	EUR	EUR '000
		EUR	EUR '000	EUR	EUR '000
Selskabskapital.....		67.264	67	67.264	67
<i>Share capital</i>					
Reserve for nettoopskrivning efter indre værdis metode.....		0	0	24.565.110	22.874
<i>Reserve for net revaluation according to equity va</i>					
Overført overskud.....		25.800.018	23.913	1.234.908	1.039
<i>Retained profit</i>					
<b>EGENKAPITAL.....</b>	<b>6</b>	<b>25.867.282</b>	<b>23.980</b>	<b>25.867.282</b>	<b>23.980</b>
<b>EQUITY</b>					
MINORITETSINTERESSER.....		36.220	9	0	0
<i>MINORITY SHAREHOLDERS</i>					
Gæld til realkreditinstitutter.....		456.874	1.778	0	0
<i>Mortgage debt</i>					
Selskabsskat.....		4.108	8	0	0
<i>Corporation tax</i>					
Anden gæld.....		1.415.318	1.415	0	0
<i>Other liabilities</i>					
<b>Langfristede gældsforpligtelser.....</b>	<b>7</b>	<b>1.876.300</b>	<b>3.201</b>	<b>0</b>	<b>0</b>
<i>Long-term liabilities</i>					

**BALANCE 31. DECEMBER**  
BALANCE SHEET AT 31 DECEMBER

	Note	Koncernen		Moderselskabet	
		Group		Parent company	
PASSIVER (FORTSAT)		2015	2014	2015	2014
EQUITY AND LIABILITIES (CONTINUED)	Note	EUR	EUR '000	EUR	EUR '000
		EUR	EUR '000	EUR	EUR '000
Kortfristet del af langfristet gæld.....	7	774.125	0	0	0
<i>Short-term portion of long-term liabilities</i>					
Gæld til pengeinstitutter.....		7.199	3	0	0
<i>Bank debt</i>					
Leverandører af varer og tjenesteydelser.....		413.517	289	28.043	84
<i>Trade payables</i>					
Gæld til tilknyttede virksomheder.....		0	0	459.509	278
<i>Payables to group enterprises</i>					
Selskabsskat.....		93.521	42	44.339	20
<i>Corporation tax</i>					
Anden gæld.....		286.250	430	64.812	336
<i>Other liabilities</i>					
<b>Kortfristede gældsforpligtelser.....</b>		<b>1.574.612</b>	<b>764</b>	<b>596.703</b>	<b>718</b>
<i>Current liabilities</i>					
<b>GÆLDSFORPLIGTELSESR.....</b>		<b>3.450.912</b>	<b>3.965</b>	<b>596.703</b>	<b>718</b>
<i>LIABILITIES</i>					
<b>PASSIVER.....</b>		<b>29.354.414</b>	<b>27.954</b>	<b>26.463.985</b>	<b>24.698</b>
<i>EQUITY AND LIABILITIES</i>					
Eventualposter mv.	8				
<i>Contingencies etc.</i>					
Pantsætninger og sikkerhedsstillelser	9				
<i>Charges and securities</i>					
Nærtstående parter	10				
<i>Related parties</i>					
Ejerforhold	11				
<i>Ownership</i>					
Medarbejderforhold	12				
<i>Staff costs</i>					



**PENGESTRØMSOPGØRELSE**  
**CASH FLOW STATEMENT**

	Koncernen	
	<i>Group</i>	
	2015	2014
	EUR	EUR '000
	<i>EUR</i>	<i>EUR '000</i>
Årets resultat..... <i>Profit for the year</i>	1.897.161	1.857
Årets afskrivninger tilbageført..... <i>Reversed depreciation of the year</i>	188.477	195
Skat af årets resultat tilbageført..... <i>Reversed tax on profit for the year</i>	69.355	42
Øvrige reguleringer..... <i>Other adjustments</i>	37.800	13
Betalt selskabsskat..... <i>Corporation tax paid</i>	-57.337	36
Ændring i tilgodehavender..... <i>Change in receivables</i>	-353.366	42
Ændring i kortfristet gæld (ekskl. bank, skat og udbytte)..... <i>Change in current liabilities (excl. bank, tax and dividend)</i>	-19.002	-241
<b>PENGESTRØMME FRA DRIFTSAKTIVITETER.....</b> <b>CASH FLOW FROM OPERATING ACTIVITIES</b>	<b>1.763.088</b>	<b>1.944</b>
Køb af materielle anlægsaktiver..... <i>Purchase of tangible fixed assets</i>	-1.042.288	-537
Salg af materielle anlægsaktiver..... <i>Sale of tangible fixed assets</i>	33.859	99
Andre pengestrømme vedrørende investeringsaktiviteter..... <i>Other cash flows from investing activities</i>	-346.440	-1.234
<b>PENGESTRØMME FRA INVESTERINGSAKTIVITET.....</b> <b>CASH FLOWS FROM INVESTING ACTIVITIES</b>	<b>-1.354.869</b>	<b>-1.672</b>
Afdrag på lån..... <i>Repayment of loans</i>	-547.099	-549
Betalt udbytte i regnskabsåret..... <i>Dividend paid in the financial year</i>	0	-3
<b>PENGESTRØMME FRA FINANSIERINGSAKTIVITET.....</b> <b>CASH FLOW FROM FINANCING ACTIVITIES</b>	<b>-547.099</b>	<b>-552</b>

**PENGESTRØMSOPGØRELSE**  
**CASH FLOW STATEMENT**

	Koncernen	
	<i>Group</i>	
	2015	2014
	EUR	EUR '000
	<i>EUR</i>	<i>EUR '000</i>
<b>ÆNDRING I LIKVIDER.....</b>	<b>-138.880</b>	<b>-280</b>
<i>CHANGE IN CASH AND CASH EQUIVALENTS</i>		
Likvider 1. januar.....	2.672.157	2.953
<i>Cash and cash equivalents at 1 January</i>		
<b>LIKVIDER 31. DECEMBER.....</b>	<b>2.533.277</b>	<b>2.673</b>
<i>CASH AND CASH EQUIVALENTS AT 31 DECEMBER</i>		
Likvider 31. december specificeres således:		
<i>Specification of cash and cash equivalents at 31 December:</i>		
Likvide beholdninger.....	2.540.476	2.676
<i>Cash and cash equivalents</i>		
Gæld til pengeinstitutter.....	-7.199	-3
<i>Bank debt</i>		
<b>LIKVIDER, NETTOGÆLD.....</b>	<b>2.533.277</b>	<b>2.673</b>
<i>CASH AND CASH EQUIVALENTS, NET DEBT</i>		

NOTER  
NOTES

	Koncernen		Moderselskabet		Note Note
	<i>Group</i>		<i>Parent company</i>		
	2015	2014	2015	2014	
	EUR	EUR '000	EUR	EUR '000	
	<i>EUR</i>	<i>EUR '000</i>	<i>EUR</i>	<i>EUR '000</i>	
<b>Finansielle indtægter</b>					<b>1</b>
<i>Financial income</i>					
Finansielle indtægter i øvrigt.....	104.508	87	18.879	13	
<i>Other interest income</i>					
	<b>104.508</b>	<b>87</b>	<b>18.879</b>	<b>13</b>	
<b>Finansielle omkostninger</b>					<b>2</b>
<i>Financial expenses</i>					
Finansielle omkostninger i øvrigt.....	59.422	70	3.171	19	
<i>Other interest income</i>					
	<b>59.422</b>	<b>70</b>	<b>3.171</b>	<b>19</b>	
<b>Skat af årets resultat</b>					<b>3</b>
<i>Tax on profit/loss for the year</i>					
Beregnet skat af årets skattepligtige indkomst.....	85.894	57	46.483	23	
<i>Calculated tax on taxable income of the year</i>					
Regulering af udskudt skat.....	-16.539	-15	682	18	
<i>Adjustment of deferred tax</i>					
	<b>69.355</b>	<b>42</b>	<b>47.165</b>	<b>41</b>	

NOTER  
NOTES

**Materielle anlægsaktiver**  
*Tangible fixed assets*

Note  
Note

4

	<b>Koncernen</b>	
	<i>Group</i>	
	Grunde og bygninger <i>Land and buildings</i>	Andre anlæg, driftsmateriel og inventar <i>Other plants, machinery, tools and equipment</i>
Kostpris 1. januar 2015.....	22.740.010	678.583
<i>Cost at 1 January 2015</i>		
Overførslser til/fra andre poster.....	-54.825	54.825
<i>Transfers to/from other items</i>		
Tilgang.....	1.002.158	40.130
<i>Additions</i>		
Afgang.....	-875	-48.515
<i>Disposals</i>		
<b>Kostpris 31. december 2015.....</b>	<b>23.686.468</b>	<b>725.023</b>
<i>Cost at 31 December 2015</i>		
Af- og nedskrivninger 1. januar 2015.....	2.965.723	615.749
<i>Depreciation and write-down at 1 January 2015</i>		
Valutakursregulering til ultimokurs.....	19.830	487
<i>Exchange adjustment at closing rate</i>		
Afskrivninger solgte aktiver.....	0	-15.531
<i>Reversal of depreciation of assets disposed of</i>		
Årets afskrivninger .....	143.209	45.268
<i>Depreciation</i>		
<b>Af- og nedskrivninger 31. december 2015.....</b>	<b>3.128.762</b>	<b>645.973</b>
<i>Depreciation and write-down at 31 December 2015</i>		
<b>Regnskabsmæssig værdi 31. december 2015.....</b>	<b>20.557.706</b>	<b>79.050</b>
<i>Carrying amount at 31 December 2015</i>		

NOTER  
NOTES

Finansielle anlægsaktiver  
Fixed asset investments

Note  
Note

5

	<b>Moderselskabet</b> <i>Parent company</i>
	Kapitalandele i tilknyttede virksomheder <i>Fixed asset investments</i>
Kostpris 1. januar 2015.....	828.661
<i>Cost at 1 January 2015</i>	
Afgang.....	-715
<i>Disposals</i>	
<b>Kostpris 31. december 2015.....</b>	<b>827.946</b>
<i>Cost at 31 December 2015</i>	
Opskrivninger 1. januar 2015.....	22.874.201
<i>Revaluation at 1 January 2015</i>	
Valutakursregulering til ultimokurs.....	21.741
<i>Exchange adjustment at closing rate</i>	
Udloddet resultat .....	-44.783
<i>Dividend</i>	
Årets opskrivninger .....	1.713.950
<i>Revaluation and write-down for the year</i>	
<b>Opskrivninger 31. december 2015.....</b>	<b>24.565.109</b>
<i>Revaluation at 31 December 2015</i>	
<b>Regnskabsmæssig værdi 31. december 2015.....</b>	<b>25.393.055</b>
<i>Carrying amount at 31 December 2015</i>	

Kapitalandele i dattervirksomheder (EUR)  
*Investments in subsidiaries (EUR)*

Navn og hjemsted <i>Company</i>	Egenkapital <i>Equity</i>	Årets resultat <i>Profit for the year</i>	Stemme og ejerandel % <i>Ownership %</i>
Via Hansa Tours Ltd., Letland.....	3.610.424	56.506	100
Balticvision Ltd., Letland.....	19.052	-849	100
Balticvision Riga Ltd., Letland.....	122.236	107.927	70
Via Hansa DMC Riga Ltd., Letland.....	-4.511	-7.311	90
Via Hansa Eesti AS, Estland.....	16.794.389	1.552.706	100
Via Hansa Vilnius Ltd., Litauen.....	204.850	14.707	100
Via Hansa Saint-Petersburg Ltd. Rusland.....	-202.504	-72.274	100
Via Hansa Warsaw Ltd. Polen.....	-175.766	56.000	100
AS Mihkli, 100% datter af Via Hansa Eesti AS.....	4.942.274	59.496	100
OÜ Vihula Mõis, 100% datter af Via Hansa Eesti AS...	118.831	-21.311	100

NOTER  
NOTES

Egenkapital  
Equity

Note  
Note

6

	Koncernen Group			
	Selskabskapital Share capital	Reserve for nettoopskriv- ning efter indre værdis metode Reserve for net revaluation according to equity va	Overført overskud Retained profit	I alt Total
Egenkapital 1. januar 2015..... <i>Equity at 1 January 2015</i>	67.264	0	23.912.763	23.980.027
Valutakursreguleringer..... <i>Foreign exchange adjustments</i>	0	0	21.741	21.741
Forslag til årets resultatdisponering..... <i>Proposed distribution of profit</i>	0	0	1.865.514	1.865.514
<b>Egenkapital 31. december 2015.....</b> <i>Equity at 31 December 2015</i>	<b>67.264</b>	<b>0</b>	<b>25.800.018</b>	<b>25.867.282</b>

NOTER  
 NOTES

 Note  
 Note

**Egenkapital (fortsat)**  
*Equity (continued)*

6

	<b>Moderselskabet</b> <i>Parent company</i>			
	Selskabskapital <i>Share capital</i>	Reserve for nettoopskriv- ning efter indre værdis metode <i>Reserve for net revaluation according to equity va</i>	Overført overskud <i>Retained profit</i>	I alt <i>Total</i>
Egenkapital 1. januar 2015.....	67.264	22.874.202	1.038.561	23.980.027
<i>Equity at 1 January 2015</i>				
Valutakursreguleringer.....	0	0	21.741	21.741
<i>Foreign exchange adjustments</i>				
Forslag til årets resultatdisponering.....	0	1.690.908	174.606	1.865.514
<i>Proposed distribution of profit</i>				
<b>Egenkapital 31. december 2015.....</b>	<b>67.264</b>	<b>24.565.110</b>	<b>1.234.908</b>	<b>25.867.282</b>
<i>Equity at 31 December 2015</i>				

Selskabskapitalen har ikke været ændret i de seneste 5 år.  
*The share capital has remained unchanged for the last 5 years.*

	2015 EUR EUR	2014 EUR '000 EUR '000
<b>Selskabskapital</b>		
<i>Share capital</i>		
Selskabskapitalen er fordelt således:		
<i>The share capital is divided as follows:</i>		
A-aktier, 500 stk. a nom. 134 EUR.....	67.264	67
<i>A-shares, 500 pcs. of nom. 134 EUR</i>		
	<b>67.264</b>	<b>67</b>

NOTER  
NOTES

Note  
Note

Langfristede gældsforpligtelser  
*Long-term liabilities*

7

	Koncernen			
	Group			
	1/1 2015 gæld i alt 1/1 2015 <i>total liabilities</i>	31/12 2015 gæld i alt 31/12 2015 <i>total liabilities</i>	Afdrag næste år <i>Repayment next year</i>	Restgæld efter 5 år <i>Debt outstanding after 5 years</i>
Gæld til realkreditinstitutter..... <i>Mortgage debt</i>	1.778.098	1.230.999	774.125	0
Selskabsskat..... <i>Corporation tax</i>	7.571	4.108	0	0
Anden gæld..... <i>Other liabilities</i>	1.415.318	1.415.318	0	0
	<b>3.200.987</b>	<b>2.650.425</b>	<b>774.125</b>	<b>0</b>

Eventualposter mv.  
*Contingencies etc.*

8

Der er ikke betalt selskabsskat i de estiske selskaber i koncernen. Selskabsskatten forfalder først på det tidspunkt, hvor de overførte overskud udbetales som udbytte. Den latente skat udgør EUR '000 4.505. Der er ingen planer om, at udbetale udbytte fra de estiske selskaber, hvor skatten ikke er afsat i regnskabet.

*The Estonian companies in the Group have not paid corporation tax. The corporation tax is not due for payment until the time when the retained profits are paid as dividend. The tax amounts to EUR ('000) 4,505. It is not planned to pay dividend from the Estonian companies where the tax is not provided for in the financial statements.*

Pantsætninger og sikkerhedsstillelser  
*Charges and securities*

9

Til sikkerhed for gæld til Nordea Bank Estland på Euro (000) 1.231, er der udstedt ejerpantebreve på i alt Euro (000) 4.842, der giver pant i grunde og bygninger. Den bogførte værdi andrager Euro (000) 19.709. Endvidere ligger aktierne i Vihula Mõis OÜ og Mihkli AS, hvor den bogførte værdi andrager Euro (000) 5.061, ligeledes til sikkerhed for gæld til Nordea Bank Estland.

*As security for debt to Nordea Bank Estonia of EUR (000) 1,231, the company has issued owner's mortgages of a total amount of EUR (000) 4,842, which are secured on land and buildings. The carrying amount of land and buildings is EUR (000) 19,709. In addition, the shares in Vihula Mõis OÜ and Mihkli AS, the carrying amount of which is EUR (000) 5,061, are also provided as security for debt to Nordea Bank Estonia.*



**NOTER**  
**NOTES**

**Nærtstående parter**

10

*Related parties*

Virksomhedens nærtstående parter omfatter følgende:

*The company's related parties include:*

**Bestemmende indflydelse**

Direktør Hans Henrik Kjølby, Øresundsvej 156, 5.th., 2300 København S, der er hovedaktionær.

*Managing director Hans Henrik Kjølby, Øresundsvej 156, 5.th., 2300 København S, is the principal shareholder.*

**Øvrige nærtstående parter, som virksomheden har haft transaktioner med**

Virksomhedens nærtstående parter med betydelig indflydelse omfatter dattervirksomheder samt selskabernes bestyrelse, direktion og ledende medarbejdere samt disse personers relaterede familiemedlemmer. Nærtstående parter omfatter endvidere selskaber, hvori førnævnte personkreds har væsentlige interesser.

*The company related parties having a significant influence comprise subsidiaries as well as the companies' Board of Directors, Board of Executives and executive officers and their relatives. Related parties include also companies in which the above mentioned group of persons has material interests.*

**Transaktioner med nærtstående parter**

Virksomheden har ikke haft væsentlige transaktioner, der ikke er indgået på markedsmæssige vilkår.

*The company did not carry out any substantial transactions that were not concluded on market conditions.*

**Note**  
**Note**

**Ejerforhold**

11

*Ownership*

Følgende aktionær er noteret i selskabets særlige aktionærfortegnelse over betydelige kapitalposter som ejende minimum 5% af stemmerne eller selskabskapitalen:

*The following shareholder is recorded in the company's register of shareholders as owning more than 5% of the votes or the share capital:*

Hans-Henrik Kjølby  
Øresundsvej 156, 5.th.  
2300 København S

	Koncernen		Moderselskabet	
	<i>Group</i>		<i>Parent company</i>	
	2015	2014	2015	2014
	EUR	EUR '000	EUR	EUR '000
	<i>EUR</i>	<i>EUR '000</i>	<i>EUR</i>	<i>EUR '000</i>
<b>Medarbejderforhold</b>				
<i>Staff costs</i>				
Gennemsnitligt antal medarbejdere...	100	102	1	1
<i>Average number of employees</i>				
Løn og gager.....	1.428.282	1.457	272.255	244
<i>Wages and salaries</i>				
Andre omkostninger til social sikring..	301.879	330	0	1
<i>Other social security costs</i>				
	<b>1.730.161</b>	<b>1.787</b>	<b>272.255</b>	<b>245</b>

12