

Hornslyd Korn A/S

Årsrapport 2023

Hornslyd Korn A/S
Nørregade 28
8783 Hornslyd
CVR-nr. 46 59 63 15

Årsrapporten er fremlagt og godkendt på
selskabets ordinære generalforsamling
den 23. maj 2024
Dirigent: Hans Hartvig Klejsgaard Hansen



Indhold

Ledelsesberetning

3	Om Hornsyld Korn A/S
4	Status på året der er gået
6	Forventninger til fremtiden og særlige risici
7	Hoved- og nøgletal
8	Historie
9	Vores DNA
11	Forretningsområder
12	Hornsyld Købmandsgaard (agro)
13	H.K. Olie
14	Triple A
15	HK Totalbyg og Inncon
17	HK Hobby & HesteSport
19	ESG - Forretningsmodel
20	ESG - Miljø
22	Vores klimaregnskab
23	ESG - Social
25	Unge Netværk
26	Samfundsansvar
27	Sammensætning af bestyrelse
28	ESG-datagrundlag
29	Emissionsfaktorer
30	Datadefinitioner
32	Koncernoversigt

Årsregnskab 2023

34	Resultatopgørelse 1. januar – 31. december 2023
35	Balance pr. 31. december 2023
39	Egenkapitalopgørelse
41	Pengestrømsopgørelse 1. januar – 31. december 2023
42	Noter til årsrapporten
56	Anvendt regnskabspraksis
63	Selskabsoplysninger
63	Ledelsepåtegning
65	Den uafhængige revisors revisionspåtegning



Med hjertet i landbruget

HK-koncernen spænder vidt og er en alsidig og udviklingsorienteret virksomhed med mange forretningsområder og aktiviteter. Intet for stort og intet for småt.

Virksomheden har konstant fokus på udvikling, fremdrift og nye projekter. Ikke altid direkte relateret til landbruget, men altid med hjertet i landbruget. Rødderne er solidt plantet i landbruget. Sådan har det været, siden virksomheden blev etableret i 1932, og sådan vil det fortsat være.

Hornsyld Korn-koncernen består af forretningsområderne HK Agro, H.K. Olie, HK Totalbyg og Triple A.

Vi er en privatejet grovvarerforretning i Danmark med en omsætning på knap 3 mia. kr. og ca. 200 medarbejdere.

En attraktiv arbejdsplads

Vi ønsker at være en attraktiv arbejdsplads med fokus på holdånd, ordentlighed og udvikling. Det betyder, at vi har stort fokus på trivsel, et godt samarbejde mellem forskellige forretningsområder og afdelinger og gensidig respekt i forhold til vores medarbejdere.

Det er vigtigt for os, at vi har dygtige og ansvarlige medarbejdere, og vi er glade for, at vi har mange medarbejdere med høj anciennitet, der bidrager med stor erfaring og faglighed. Samtidig er det en glæde for os, at medarbejderstaben også tæller mange yngre ansatte og elever, der kommer med et frisk pust i dagligdagen.

Vi er en familieejet virksomhed, som altid har haft den gode handel som omdrejningspunkt. Det betyder, at vi har højt fokus på at udbyde produkter af højeste kvalitet.

Det gode købmandskab

Vi tilstræber at være en god og professionel samarbejdspartner med fokus på det gode købmandskab. Vores viden er vores kunders løsninger, og vi tilstræber at være den bedste på markedet på alle parametre.

Vi lægger vægt på langvarige og respektfulde partnerskaber med kunder, leverandører og øvrige samarbejdspartnere, hvor vi udvikler os og finder løsninger sammen.

Vi favner bredt og kan matche både den store og den lille kunde. Nærheden til kunden er vigtig uanset størrelse. Vi er i dag landsdækkende, og det gør os meget opmærksomme på vigtigheden af "nærhed på afstand – altid tæt på kunden".

2023 i tal

Nettoomsætning mio. kr.

2.967

2022: 2.868

Bruttofortjeneste mio. kr.

196,3

2022: 191,5

Årets resultat mio. kr.

43,2

2022: 57,4

Balancesum mio. kr.

977,1

2022: 968,7

Bruttomargin

6,6 %

2022: 6,7 %

Egenkapitalforrentning

14,3 %

2022: 21,7 %

Soliditetsgrad
(inkl. minoritetsinteresser)

31,9 %

2022: 30,5 %

Gns. antal ansatte

187

2022: 172

Godt år trods udfordringer

Koncernens samlede overskud lander på 43 mio. kr.

2023 blev et år med udfordringer, bl.a. i form af manglende spiring på maltbyg, prisfald på korn, gødning og træpiller, og det var samtidig et år med store opkøb og investeringer. Samlet blev koncernresultatet derfor lidt lavere end det foregående år.

Høsten 2023 stod i skærende kontrast til rekordhøsten 2022, hvor stort set alt lykkedes. I 2023 artede vejret sig ikke helt tilfredsstillende, og det resulterede for de flestes vedkommende i sen såning, en lang tørkeperiode i vækstsæsonen og en langtrukken og besværlig høst med store nedbørsmængder. Vårbyggen gav generelt 35 % mindre end året før.

Danmarks samlede kornhøst blev på 7,1 mio. tons mod 9,8 mio. tons i 2022.

Trods markant lavere høstudbytter fik Hornsyld Købmandsgaard alligevel den hidtil største høstmængde ind. Det skyldes opkøbet af grovvareaktiviteterne i Overgaard Gods A/S, herunder varelager, kunder og avlskøbskontrakter.

Større geografisk område

Med købet af Overgaards grovvareaktivitet positionerede Hornsyld Købmandsgaard sig med markant stigende mængder som den største privatejede grovvarevirksomhed i Danmark og udvidede sit geografiske område betydeligt, både omkring Overgaard Gods ved Mariager Fjord og på Sjælland, Lolland, Falster og Møn.

Det gælder om at gå nye veje i bestræbelserne på at sikre et højt aktivitetsniveau, og købet af Overgaards grovvarehandel giver os nye muligheder på Sjælland i forhold til lager, eksport og også set i relation til afdelingen i Glostrup, tidligere Nielsen & Smith, påpeger ledelsen.

2023 blev også det år, hvor Triple A for alvor slog positivt igennem, og hvor tingene fungerede optimalt både produktions- og afsætningsmæssigt, hvilket var årsagen til et flot resultat og endnu engang en forbedring i forhold til det forrige år.

Der blev investeret i øget lagerkapacitet i Båstrup, som er et centralt knudepunkt for opbevaring af korn.

Cyberangreb

Blandt årets absolut mest uønskede begivenheder var sommerens cyberangreb i juli, hvor alle pc'er og servere var lukket ned i over en uge. En voldsom og ubehagelig begivenhed, hvor der med professionel hjælp blev arbejdet intenst på at få data gendannet. Det lykkedes men ikke uden omkostninger og stor indsats fra både eksterne konsulenter og medarbejderne i HK.

Udvikling i aktiviteter og økonomiske forhold

Omsætningen i 2023 udgjorde 2.967 mio. kr., og årets koncernresultat viste et overskud på 43,2 mio. kr. mod 57,4 mio. kr. sidste år.

Koncernens egenkapital androg 311 mio. kr. pr. 31. december 2023 svarende til en soliditetsgrad inkl. minoritetsinteresser på 31,9 % mod 30,5 % året før.

Ledelsen anser årets resultat som tilfredsstillende og på niveau med de tidligere fremsatte forventninger.

Driftsledelsen

*Henrik Hedegaard,
adm. direktør*

*Henrik Holm,
økonomidirektør*





Marianne, Charlotte og Birgitte,
3. generation i HK-koncernen

Investerer i kvalitet – fokus på bæredygtighed

Forventet udvikling

Virksomheden har ambitiøse vækst mål inden for alle forretningsområder i 2024. Udviklingen fortsætter med nye projekter og tiltag, så vækstsporet og udviklingen kan fortsætte.

Med de mange tiltag og projekter der er i gang i koncernen, forventer ledelsen et højere aktivitetsniveau i koncernen i 2024. Resultatmæssigt er der forventninger om at realisere i niveauet 22-27 mio. kr.

Bæredygtighed og grøn omstilling er med i vores strategier og indsatser, og vi stræber konstant efter at udnytte ressourcerne bedst muligt.

Købmandsgaarden har stort fokus på mængder og omsætning, men også på høj kvalitet på produktsiden. Det er en vigtig del af strategien, og den løbende kvalitetsforbedring hele vejen rundt spiller en afgørende rolle – i høj grad også set i forhold til miljø og klima.

Efter opkøbet af grovvaredelen på Overgaard har vi opnået stor markedsandel på korn, og dermed har vi øget opmærksomhed på kvalitetsdelen, som altid har været vigtig. For en spiller med stor volumen kræver det et konstant fokus.

Nyt laboratorium

På den baggrund etableres der i 2024 et nyt moderne centrallaboratorium med tilhørende kontor og lager i Hornsyld.

I forbindelse med såsædsproduktionen investeres der i udstyr til kvalitetsforbedringer på anlægget i Glostrup, og der vil ligeledes ske kvalitetsforbedringer til sortsblandinger i Hornsyld.

På baggrund af de stigende mængder korn er der fortsat stort behov for øgede faciliteter til opbevaring af afgrøder, og der investeres fortsat i øget lagerkapacitet på centrale lokationer, hvilket vil forbedre logistikken og medføre mindre transport og kørsel.

Virksomheden vil fortsat værne om de gode relationer med kunder og samarbejdspartnere.

Udover strategien med vækst målt på omsætning og øget aktivitet, er det også en klar strategi at bevare det gode samarbejde, tætte relationer og den ordentlighed, som altid har præget virksomheden.



Særlige risici og dataetik

Pris- og valutarisici

Koncernen indkøber korn og råvarer til produktion af egne blandinger, og indkøbet foretages delvis i fremmed valuta. Eftersom salget af færdigvarer primært sker via fastpriskontrakter i danske kroner, har selskabet en risiko ved ændringer i priser og valutakurser.

Forretningsgangen vedrørende afdækning er reguleret af en skriftlig politik, vedtaget af bestyrelsen. Denne fastlægger rammerne for afdækning af henholdsvis korn og råvarer samt valuta.

Inden for rammerne af afdækningspolitikken afdækker koncernen prisrisici ved at indgå købskontrakter og valutarisici med valuta-terminskontrakter og valutaoptionskontrakter.

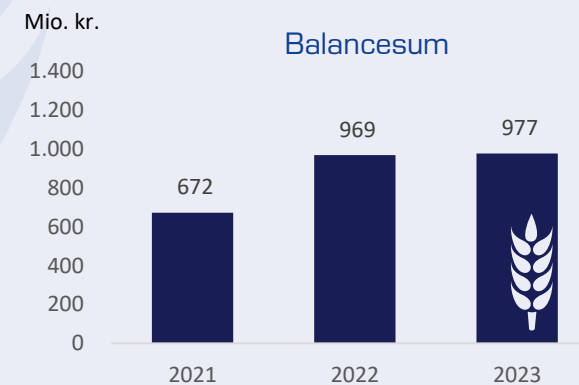
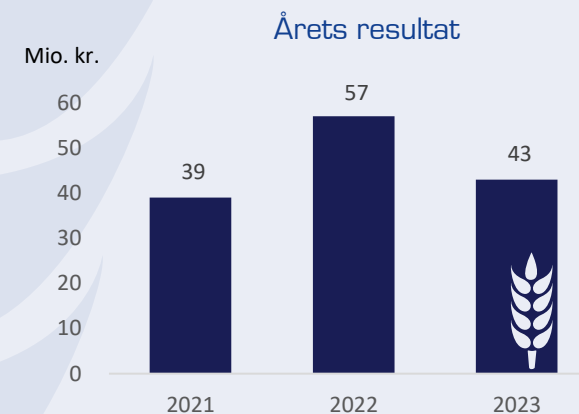
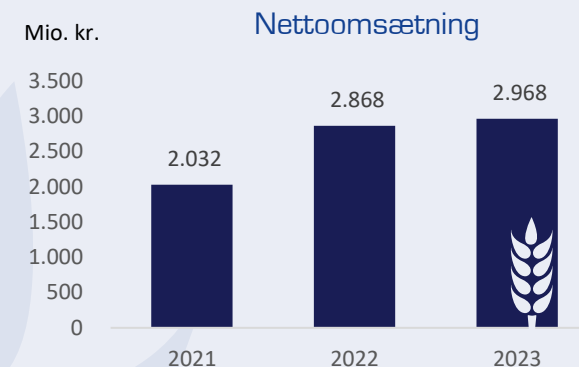
Dataetik

Hornsyld Korn har ikke udarbejdet en dataetisk politik. Fravalget skyldes, at virksomheden ikke behandler data eller har algoritmer til dataanalyse, og at dette ikke er en integreret del af virksomhedens forretningsstrategi eller forretningsaktiviteter.

Koncernens hoved- og nøgletal

	2023	2022	2021
	t.kr.	t.kr.	t.kr.
Hovedtal			
Nettoomsætning	2.967.500	2.867.974	2.031.826
Bruttofortjeneste	196.326	191.472	170.702
Resultat af primær drift	54.913	66.089	41.345
Resultat af finansielle poster	(8.833)	(1.207)	2.363
Årets resultat	43.239	57.363	39.132
Investering i materielle anlægsaktiver	51.857	12.518	16.285
Aktiver i alt (balancesum)	977.051	968.650	671.888
Egenkapital	311.231	295.189	234.596
Nøgletal			
Bruttomargin	6,6%	6,7%	8,4%
Overskudsgrad	2,2%	2,6%	2,3%
Afkast af den investerede kapital	9,7%	14,0%	6,8%
Egenkapitalforrentning	14,3%	21,7%	16,7%
Egenkapitalandel (soliditet) inkl. minoritetsinteresser	31,9%	30,5%	34,9%
Gennemsnitligt antal ansatte	187	172	166

Der henvises til definitioner og begreber under anvendt regnskabspraksis.



Vi er en familiedrevet virksomhed, hvor vores historie har stor betydning

En forretning med en lang historie

Selvom Hornsyld Købmandsgaard i dag er en stor, moderne virksomhed med en milliardomsætning, er det vigtigt for os at bevare historien, og vi oplever også, at medarbejderne ser en værdi i det.

Hornsyld Købmandsgaard blev etableret i 1932 af Jørgen Jepsen Senior. I dag har vi indrettet et museum i den tidligere privatbolig ud mod Nørregade, der var tilknyttet kolonialbutikken – et museum som vi gerne viser frem.

Familiedrevet virksomhed

Vi startede op som en familiedrevet virksomhed, og det er vi stadig. Vi har stort fokus på de familiære værdier, samtidig med at vi har fokus på gode, sunde og danske værdier. Jørgen Jepsen Seniors to sønner kom begge ind i firmaet som unge – Jørgen Jepsen i 1958 og Niels Jepsen i 1964. I dag er forretningen gået videre i 3. generation, da Jørgens andel af forretningen er delt ud på hans tre døtre, Marianne, Birgitte og Charlotte. I samarbejde med et ejerlederteam har de taget udfordringen videre. I 2019 indtrådte 4. generation også i ejerkredsen.

Niels Jepsen kommer stadig i forretningen stort set hver eneste dag, og han glæder sig over, at virksomheden fortsat er i udvikling og kan tiltrække dygtige medarbejdere. Han er stolt over, hvordan virksomheden har udviklet sig gennem årene og stadig er en spiller i markedet, 92 år efter det hele startede.

Stor udvikling siden opstart

Der er sket meget siden etableringen af Hornsyld Købmandsgaard. Vi har nu omkring 200 ansatte, driver flere forskellige forretningsområder og har oplevet bragende udvikling på adskillige nøgletal. I dag er vi en af de få private grovvarerforretninger i Danmark, og det kræver mange dygtige ledere og medarbejdere af drive en forretning af vores størrelse. På trods af den store udvikling vi har oplevet, er familien stadig største aktionær, og der er fortsat stort fokus på familiære værdier. Vi har dog valgt at optage ledende medarbejdere samt ansat en professionel ekstern bestyrelse til at bidrage til den store udvikling, som vi har oplevet.



Vores værdier



Vores værdier er vigtige for vores forretning

Værdierne vi har i dag passer godt sammen med de værdier, som virksomheden startede op med. Vores værdier er blevet videreført gennem generationer. Vi arbejder på at gøre vores værdier til en del af dagligdagen, og ønsker at alle skal efterleve dem.



Troværdighed

Vi har siden start lagt stor vægt på troværdighed i forhold til kunder, ansatte og samarbejdspartnere. Det er vigtigt for os, at vi fremstår som en troværdig forretning, og det er noget, vi gør en dyd ud af at være.



Respekt

Alle vores relationer er baseret på gensidig respekt. Det gælder både vores relationer til kunder, ansatte samt samarbejdspartnere. Det er vigtigt, at vi oprettholder respekten for hinanden.



Vilje til forandring

Vi er en forretning under konstant udvikling, og det er derfor vigtigt, at vores ansatte har en vilje til forandring. Vi står fast på de gode, sunde og danske værdier, men vi har stadig stor vilje til forandring.

Købmandsgaardens DNA

Den gamle købmandsbutik og boligen som var udgangspunkt for Anna og Jørgen A. Jepsen Seniors virke, da de kom til Hornsyld i 1932 og gennem deres tilværelse, blev sidste år restaureret og sat i stand.

Der er indrettet mødelokaler, det gamle konferencebord er kommet til ære og værdighed, kontormøblerne står som de gjorde førhen, og i købmandsbutikken kan man få en fornemmelse af, hvordan dagligdagen foregik og se varerne på hylderne. Man kan fornemme atmosfæren i en gammel købmandsbutik og se vægten med lodderne, kaffemøllen og det gamle kasseapparat.

På Hornsyld Købmandsgaard værnes der om historien, og gennem årene samlede nu afdøde Jørgen Jepsen billeder, beretninger, effekter og gamle ting med relation til stedet. Købmandsmuseet blev bygget op over en årrække, og lokaliteterne har nu været igennem en istandsættelse i respekt for det oprindelige.

Familien Jepsens bolig er stadig bevaret, og spisestuen står nøjagtigt, som den gjorde, da Anna og Jørgen Jepsen boede der med de tre børn, Jørgen, Niels og Birgit. Køkkenet er intakt, og i skabene står kaffekopper og porcelæn, som familien brugte.

”Vi vil gerne bevare det gamle og samtidig bruge det, og vi har nu mulighed for at afholde små møder og i det hele taget trække over i huset, hvor der er en anden form for ro end i vores administrationslokaler med aktivitet og mange mennesker,” siger Charlotte Jepsen Knigge, der har stået i spidsen for restaureringen.

Det er vigtigt at vide, hvor man kommer fra, og den beretning vil vi gerne bevare, værne om og vise til kunder, forretningsforbindelser og ikke mindst vores medarbejdere. I forbindelse med introduktion og velkomst til nye medarbejdere tager vi dem altid over til en rundvisning i DNA-huset, som det kaldes i daglig tale.

Her oplever man atmosfæren, mærker familieånden og får en fornemmelse af, hvad vi er skabt af og forhåbentlig også en oplevelse af at være en del af holdet. Og vi oplever heldigvis, at medarbejderne finder det spændende og ser en værdi i at kunne følge udviklingen fra en lille blandet landhandel til en stor virksomhed.





DNA-huset, disk fra 1932

Hornsyld-koncernen opererer inden for fire forretningsområder

Hovedaktiviteter

Koncernens hovedaktivitet er handel med grovvarer, olieprodukter og proteinkoncentrater samt bygge- og boligprojekter.

Forretningsområder	 <p>Hornsyld Købmandsgaard (Agro)</p> <p>Hornsyld Købmandsgaards hovedaktivitet er grovvarer. Vi handler med korn, hvoraf en del anvendes til egen foderproduktion.</p> <p>Derudover har vi også fokus på alle de produkter, der relaterer sig til planteavl; primært såsæd, gødning og planteværn. Vores hobbyområde kan findes via forhandlere i hele landet via mærkerne Amequ, Carnivor, Havens, Møllerens samt Eggersmann.</p>	 <p>H.K. Olie</p> <p>H.K. Olie sælger fyringsolie i hele Danmark. Derudover sælger vi også brændstof fra 26 ubemandede tankstationer i Jylland under navnet "HK Benzin".</p>	 <p>Triple A</p> <p>Triple A fremstiller højtforædlede proteinkoncentrater fra bælgplanter, som sælges som foderråvarer til kyllinger og smågrise.</p> <p>Vi anvender en højteknologisk proces til at skabe det mest næringsrige foder, og store andele af virksomhedens salg eksporteres.</p>	 <p>HK Totalbyg og Inncon</p> <p>HK Totalbyg og selskabet Inncon varetager rådgivning og styring af hele processen i forbindelse med bygning af landbrugshaller, industribyggeri, lagerhaller, ridehaller, bilhuse og byggeri af domiciler samt boligbyg.</p>
	Omsætningsfordeling	 <p>83 %</p>	 <p>11 %</p>	 <p>4 %</p>

Overgaard – et plus hele vejen rundt

2023 blev det år i Købmandsgaardens historie, hvor der blev indvejet den største mængde korn. Det skyldes bl.a. overtagelsen af grovvaredele på Overgaard Gods. Mængderne har været støt stigende over de senere år, og med overtagelsen af Overgaard steg mængderne markant. Hornsyld Købmandsgaard sidder i dag på ca. 14 % af Danmarks samlede maltbygavl.

Implementeringen af medarbejderne fra Overgaard er gået godt, og alle 10 medarbejdere er fortsat ansat. Det har været en stor omvæltning, men de har været åbne og forandringsparate, og de har været gode til at fange kulturen i Hornsyld Købmandsgaard. De har samtidig medvirket til at skabe en værdifuld dynamik og sund fremdrift for hele holdet.

Der har i 2023 været fokus på udnyttelse af synergier efter opkøb af Overgaards agroaktiviteter. Samarbejdet med de nye lagerholdere ved Overgaard og på Sjælland fungerer godt, og Hornsyld Købmandsgaard oplever, at der er blevet taget godt imod dem i en positiv ånd.

Fabrikker på fuld kapacitet

Hornsyld Købmandsgaard glæder sig over, at fabrikkerne er fyldt op. Der er i 2023 kørt med fuld kapacitet på foderfabrikkerne trods færre slagtegrise i Danmark og en grisenotering på et lavere niveau sammenlignet med konkurrerende lande.

I løbet af året er produktionsmængderne blevet større på sofoder og smågriseblanding, og der har været en stor tilgang af kunder. Samtidig har der været stor tilgang på fjerkræsegmentet.

Inden for planteavlsområdet er der stor interesse for sortsblandinger – specielt inden for HK Hvedemix som ligger nummer et på sortslisten udbyttmæssigt. Her optimeres de bedste sorter med henblik på sundhed, dyrkningsikkerhed og udbytte. I 2024 investeres der i optimering af vores såsædsanlæg i Hornsyld, og i Glostrup installeres et farvesorteringsanlæg.

Investeringerne er en del af vækstsporet for den grønne linje i Hornsyld Købmandsgaard og er i tråd med virksomhedens strategi for 2026.



Vi har afdelinger i Hornsyld, Horsens, Gødstrup, Ejstrupholm, Mølvang, Båstrup, Vonge, Vindeløv, Rugballegaard, Vamdrup, Korsør, Glostrup, Nakskov, Køge, Førsløv, Skjøjrringe, Lundbygaard m.fl.

Tilpasser sig udvikling i marked under pres

Lige nu sker der store ændringer på det energimæssige område, og H.K. Olie befinder sig i et vigende marked under pres. Alligevel formår afdelingen at udvikle sig og finde nye kunder, og det betyder, at 2023 landede på et fornuftigt niveau både omsætnings- og resultatmæssigt.

Udgangspunktet for H.K. Olie har ændret sig over de seneste år. Opvarmning af huse og bygninger sker på nye måder, oliefyring udfases og erstattes af andre opvarmningsformer, og der er nedgang i dieselprodukter bl.a. på grund af ændret adfærd og omlægning til elbiler.

Alt sammen kræver nytænkning, nye strategier og omstillingsparathed. H.K. Olie er efter et udfordrende 2022 med store udsving i priserne igen lykkedes med at komme godt i mål i 2023.

Overgaard gav mersalg

Hornslyd Købmandsgaards opkøb af grovaredelen på Overgaard Gods skabte mulighed for mersalg for H.K. Olie, og det har haft en positiv effekt på årets resultat.

Generelt er der et godt samarbejde med sælgerne på agrosiden, som anbefaler H.K. Olie ude på landbrugsbedrifterne, hvilket giver positive synergieffekter.

De 26 tankstationer og vaskehaller placeret rundt i landet bidrager ligeledes til det gode resultat.

En øget samhandel med industri- og entreprenørbranchen samt i transportsektoren trækker også i den rigtige retning og er med til at stabilisere aktiviteterne.

Optimerer

Alt i alt har det været et rigtig godt år for H.K. Olie, på trods af et udfordrende marked. På det indkøbsmæssige område er der i 2023 strammet op, og alt optimeres løbende.

Strategien er fortsat, at det tabte må vindes på ny-salg, og H.K. Olie oplever, at der trods store ændringer i markedet fortsat er gunstige muligheder for at finde nye kunder og ekspandere.

Det kræver stor fleksibilitet, vilje til omstilling og et højt serviceniveau.



Triple A i god udvikling

2023 blev et godt år for Triple A med vækst på både top- og bundlinje. Virksomheden er i positiv udvikling på omsætning og resultat og har haft en stabil produktionseffektivitet samt en afsætning på tilfredsstillende niveau, hvor de definerede salgsmål er nået. Det er særligt øget salg til eksportmarkeder, der har drevet væksten.

Triple A udvikler og producerer nye proteinkoncentre til husdyrfoder baseret på certificeret sojaskrå. Der er tale om proteiner af høj kvalitet, og det anvendes til dyr, der har brug for særlig skånsomt højtfordøjeligt foder, f.eks. smågrise og kyllinger. Produktet er med til at udvikle et sundt fordøjelsessystem, og det skaber stor efterspørgsel.

Der eksporteres til en række europæiske lande samt Asien og Nordamerika. Markedet viser stor interesse for produkterne, og der blev i 2023 lanceret nyt salgsmateriale på tysk, engelsk og spansk, som nu er på vej ud til forhandlere. Der er tale om produkt- og profilmateriale i form af brochurer og videoer, som skal præsentere og brande virksomheden.

En betydelig del af produktionen går til hjemmemarkedet, hvor det indgår i foderblandinger, og efterspørgslen er stor, bl.a. i smågriseproduktionen som følge af udfasning af zink.

Vandt international konkurrence

Triple A vandt i sommeren 2023, sammen med sin partner i USA, Satavie, 1. pladsen i en international konkurrence om at have det mest innovative bud på anvendelse af sojabønner. Bag konkurrencen

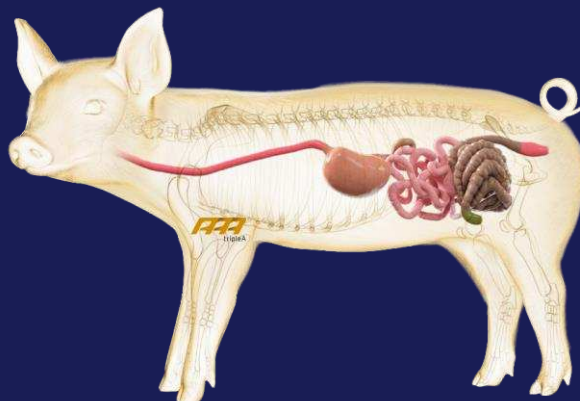
”US Soy Innovation Challenge” står den amerikanske sojaorganisation, og der var mere end 80 deltagere med forskellige bud på anvendelsen af sojabønner.

Vinderproduktet var AX3, som er udviklet på Triple A, og det var både teknologien og produktet, der blev bedømt og fremhævet. Der er gennem en årrække solgt AX3 i Canada, og placeringen er et godt afsæt for en fremtidig afsætning i USA.

Ny ledelsesstruktur

Pr. 1. januar 2023 blev selskabsstrukturen i Triple A ændret, så Triple A blev et 100 % ejet driftsselskab under HK. Ændringerne gennemførtes for at styrke virksomheden, og for at få den til at stå endnu stærkere til fremtiden hvad angår likviditet og kapitalberedskab.

I foråret 2023 blev der indført en ny ledelsesstruktur i Triple A. Henrik Hedegaard er direktør for virksomheden, Hans Jørn Holm blev ansat som global sales manager, og Anders Schnohr blev udnævnt til fabrikschef med ansvar for produktion, teknik og lager.



Flere erhvervsbyggerier i HK Totalbyg

2023 blev et år med vækst og fremgang i HK Totalbyg, og det blev også et år, hvor der kom flere medarbejdere til. Forventningen er, at der fortsat vil ske en kontrolleret vækst, og at der vil komme yderligere nye medarbejdere, som sammen med de nuværende fem ansatte skal udføre opgaverne med salg, tegning, planlægning og myndighedsarbejde.

HK Totalbyg oplever en stor interesse for både hal- og boligbyggerier, og i 2023 har væksten i høj grad været på større erhvervsbyggerier. Opgaverne er fordelt i Jylland og på Fyn, dog primært i det østjyske område.

Den hidtil største opgave er en produktionsvirksomhed tæt ved Aarhus, hvor der bygges 1.600 m² fabriksdal og 2.100 m² administrationslokale.

Halbyggerierne startede i begyndelsen af 70'erne – dengang var det først og fremmest landbrugshaller. I dag er det primært industribyggerier, erhvervsdomiciler med kontorer og mere komplekse bygninger, der opføres. Landbruget udgør i dag omkring 10 % af omsætningen.

Tillid og gode relationer

HK Totalbyg spænder vidt, er alsidige og vil gerne det hele – både erhvervsbygninger og landbrug. Og det er i dag, som det altid har været, ordentlighed, tillid og gode relationer til kunderne, der vægtes højt. Altid med kvalitet i højsædet og aflevering til aftalt tid og pris.

Netop derfor er der ikke det store behov for markedsføring. Der er mange kunder, der kommer igen og som anbefaler til

andre, og det gør, at HK Totalbyg har udviklet sig til et brand, som er kendt vidt omkring.

Dét, at være en del af HK-koncernen, har en stor betydning. Kunderne ved, at HK-Totalbyg står på et solidt grundlag, og det skaber en naturlig tryghed.

At HK Totalbyg kommer ud med et godt resultat, hænger sammen med det høje aktivitetsniveau og i høj grad også det faktum, at der er gjort gode indkøb.

Rækkehusprojekter

Rækkehusprojekter har været en del af HK Totalbyg siden 2017. Det sker i dag i regi af byggefirmaet Inncon, som er et datterselskab af HK Totalbyg.

Også her har der været stor aktivitet i 2023, hvor man har stået for adskillige projekter med opførelse af udlejningsboliger. Typisk som totalentreprenør hvor man sørger for hele processen lige fra den første skitse til det nøglefærdige projekt.

Trods rentestigning har året været præget af en god aktivitet. Et stort projekt i Remmerslund ved Hedensted på 51 boliger blev afsluttet i foråret, og i årets løb har der været to mindre projekter i Egebjerg. I 2024 vil et større projekt i Virring ved Skanderborg omfattende 41 boliger blive opstartet.

HK Totalbyg og Inncon er i god udvikling og ser positivt på fremtiden.



Industrihaller



Lagerhaller



Landbrugshaller
& maskinhuse



Stalde



Ridehaller



Domicil
& kontorer





Penneo dokumentnøgle: EDFY-EIHSP-3ED42-1J827 E-89 W-0017

Nye kunder hver uge – hele året rundt

Hornsyld Købmandsgaard står stærkt på hestefoder, som fortsat udgør en vigtig del af virksomhedens overordnede vækstspor. Afdelingen med otte ansatte har i gennemsnit fået 2,5 ny kunder hver uge gennem 2023, og der er vækstet markant på omsætning. De nye kunder er ligeligt fordelt mellem storkunder med mange heste og forhandlere, der sælger sortimentet på omkring 360 varenumre.

Den store kundetilgang kan mærkes på Købmandsgaarden i form af flere ekspeditioner, øget produktion, pakning, kørsel, bogføring og mange spørgsmål, der løbende skal besvares. Nye kunder skaber øget aktivitet, og indsatsen nytter heldigvis og slår ligeledes igennem på den samlede bundlinje.

Den store interesse og kundetilgang cementerer Hornsyld Købmandsgaard som en af de store spillere og en af de fremherskende aktører i markedet med et stort forhandlernet i Danmark samt Norge, Sverige og Finland. Samlet set er der ca. 160 forhandlere, som typisk er salgssteder samt slutforbrugere som f.eks. rideskoler, stutierer og opstaldningssteder.

Positiv synergieffekt

Synergierne efter overtagelsen i 2021 af virksomheden Dangro Nordic med produktion og afsætning af hestefoder og haveprodukter slog for alvor igennem i 2023. Der var tale om forskellige kundesegmenter med forskellige behov og prisklasser, og det har givet en positiv synergieffekt og styrket hele vejen rundt på produkterne. Opkøbet af Dangro Nordic var en strategisk rigtig beslutning.

I 2023 har der været stort fokus på at samle holdet af ansatte med fokus på fælles kultur og værdier, så alle trækker i samme retning, og holdet er nu på plads.

Aktiviteten i afdelingen bliver fremover markedsført under navnet HK Hobby & HesteSport.

Afdelingen er i tæt kontakt med kunderne, og der udarbejdes over 900 foderplaner på årsbasis. Udover hestefoder produceres og sælges der foder til fjerkræ, marsvin, kaniner, fugle, katte, hunde og andre smådyr.

Lagersammenlægning

Sideløbende med foderprodukter til heste og andre dyr omfatter afdelingen haveprodukter til fritidsfolk, primært gødningsprodukter. Der serviceres 63 plantecentre i landet.

Produkterne i HK Hobby & HesteSport sælges under forskellige brands, nemlig Møllerens, Amequ, Eggersmann, Carnivor og Havens.

I 2024 arbejdes der på en lagersammenlægning, som vil gøre, at kunderne i højere grad kan sammensætte de mange forskellige varenumre. Fremover vil det samlede lager være i Hornsyld.

Der vil blive etableret webshop med salg af produkter fra alle brands under HK Hobby & HesteSport.

Kernekompetencen er foderproduktion på egne fabrikker, og der arbejdes målrettet på at opnå større markedsandele – og altid på at tilbyde høj faglighed og højt serviceniveau.





ESG 2023

ESG-arbejdet bredes ud

Forretningsmodel

Koncernens mission er at drive en så bæredygtig virksomhed som muligt, der skaber løsninger af værdi til landbruget og til fødevarekæden i øvrigt. Hornsyld Korn primære forretningsområde er grovvarer med produktion og salg af foder, såsæd og ingredienser samt grøn linje med salg af bl.a. korn, såsæd, gødning, olie og plantebeskyttelse. Øvrige forretningsområder er haller og boligbyg.

Hvis man ikke er startet, er man allerede bagud på point. ESG er ikke længere noget, der venter ude i fremtiden, det er her, det er nu – og der skal arbejdes aktivt med det på alle planer.

På den baggrund har HK-koncernen i 2023 ansat business controller Erik Larsen til arbejdet med implementering af ESG – miljø/klima, sociale forhold og ledelse. For når regnskabet for 2025 skal aflægges, skal der indgå en bæredygtighedsrapportering efter CSRD.

- *Vi ved, det kommer, og vi er i fuld gang med at finde ud af, hvordan vi skal arbejde med det og hvilke data og informationer, vi skal have i spil, siger Erik Larsen, der i 2023 har været på et 4 ugers kursus om ESG udbudt af GLS-A, arbejds giverorganisationen for de grønne områder.*

Bæredygtighedsrapporteringen efter CSRD er et sted, hvor kunder, medarbejdere og omverden orienterer sig. Jo bedre virksomheden har styr på bæredygtighed, jo stærkere står man i fremtiden. Det har betydning for virksomhedens gøren og laden – og dens selvpfattelse og vilje til forandring. Det spiller også en stor rolle for det billede, der tegnes udadtil.

Ejerskabet er vigtigt

Udgangspunktet for arbejdet er i høj grad også at se på, hvordan virksomheden og dens medarbejdere kan se sig selv i ESG-begrebet og tage ejerskab for det – så det ikke bare bliver en rapport og nogle beskrivelser, der ender i et ringbind i reolen.

Alt sammen sker med baggrund og udgangspunkt i FN's 17 Verdensmål, som forpligter alle FN's 193 medlemslande på en række punkter, ikke alene om klima og miljø, men også om at reducere uligheder, sikre uddannelse, fremme sundhed og bæredygtig økonomisk vækst.

- *Store og flotte mål som vi alle skal have i bagehovedet i forbindelse med vores ESG-arbejde. Det handler om at gøre det til noget håndgribeligt og brugbart, så vi alle kan tage det ind og få et forhold til det i dagligdagen. Og heldigvis er der rigtigt meget positivt i gang i Købmandsgaarden, og nu skal vi så have det samlet og struktureret.*

ESG-brillerne på

Opgaven for Erik Larsen er at få indsigt i alle værdikæder og forretningsområder, ikke kun virksomhedens men også landmandens, kundernes og leverandørernes, og vurdere hvor der er risiko og muligheder.

- *I bund og grund er formålet at gøre ting bedre, så vi bliver vores egne vogtere i bestræbelserne på at drive virksomheden så godt som muligt set i relation til ESG.*
- *Rundt i alle Købmandsgaardens afdelinger skal man kigge på sine områder og overveje, hvor man kan gøre noget bedre med ESG-brillerne på. Det kan være på transport, materialer, lugt, affald og meget andet – og det gælder også på det sociale og ledelsesmæssige område.*
- *Det er vigtigt at tage opgaven til sig – ellers kommer vi ikke videre, og det er vi i fuld gang med.*





ENVIRONMENT

Miljøforhold



Miljø og klimapåvirkning

Koncernen har stort fokus på miljø i selskabets egenproduktion. Miljøpolitikken fremgår af vores medarbejderhåndbog, og der igangsættes løbende nye tiltag for at minimere miljøbelastningen. Det er et mål at reducere energiforbruget pr. produceret enhed, og der laves kontinuerligt analyser heraf, ligesom der årligt udarbejdes et miljøregnskab.



Investeringerne i 2022 har vist, at vi, som forventet, har reduceret forbruget i 2023. I 2023 har vi investeret i flere elbiler samt siloer, som har formindsket vores interne transportforbrug.



Energiledelse inden for brug af brændstoffer og øvrig energi

- Hornsyld Købmandsgaard har indbyggede systemer til kontrol og registrering af brændstof- og energiforbrug ved køretøjer og maskiner mv. (el, diesel, gas mv.) Der arbejdes løbende på at formindske forbruget
- Biobrændselsanlægget i Hornsyld leverer varme til HK's faciliteter og til Hornsyld Skole samt tandlægeklinikken. Derudover vil biobrændselsanlægget på sigt, sammen med overskudsvarmen fra Triple As produktion, levere varme til boliger i Hornsyld
- Løbende udskiftning af trucks fra diesel til el – p.t. otte eldrevne trucks
- Tårntørreriet på Bjørnkær genanvender varmen fra kornet til tørring af mere korn
- Udskiftning af lysinstallationer sker løbende til LED



Ansvarligt forbrug og produktion

- Produktionen optimeres løbende, så forbruget er mindst muligt, og mest muligt genanvendes
- Genanvendelse er bl.a. forbedret ved øget fokus på affaldssortering
- Triple A har reduceret kemiforbruget væsentligt de seneste fem år
- Vi følger Dakofos arbejde med implementering af producentansvarsordninger



Klimaindsats – fokus på reduktion af brændstof, CO₂ mv.

- Hornsyld Købmandsgaard har indbyggede systemer til kontrol og registrering af brændstof- og energiforbrug ved køretøjer, maskiner mv. (el, diesel, gas osv.)
- Løbende forbedringer

Environment – miljødata	Enhed	2022	2023
Scope 1 – direkte emissioner	tCO ₂ e	4.467	5.458
Scope 2 – indirekte emissioner	tCO ₂ e	7.206	7.215
Scope 3 – andre indirekte emissioner (udvalgte)	tCO ₂ e	91	116
I alt tons CO ₂ e-emissioner	tCO ₂ e	11.764	12.789
tCO ₂ e pr. mio. kr. omsætning	tCO ₂ e	4	4



Hornsyld Købmandsgaard

Kornet flyttes mindst muligt

Med plads til 40.000 tons korn er afdelingen i Båstrup blevet opgraderet som et strategisk og centralt knudepunkt for Hornsyld Købmandsgaard. Der blev i 2023 investeret et tocifret millionbeløb i to nye siloer hver med kapacitet til 4.000 tons, og dermed blev lagerkapaciteten udvidet med 25 %.

Båstrup har en geografisk beliggenhed og en optimal infrastruktur, som betyder, at der hvert år indvejes store mængder korn på lokaliteten. Hidtil er en stor del af dette korn kørt videre til andre lagerfaciliteter, fordi der ikke har været tilstrækkelig kapacitet i Båstrup.

På den baggrund blev der i perioden fra april til august 2023 opført to nye siloer i Båstrup.

Færre transportere

Over en sæson vil den nye lagerplads betyde et sted i nærheden af 200-250 færre lastbiltransportere og dermed en besparelse på kørsel i nærheden af en halv mio. kr.

Hornsyld Købmandsgaard vil, som et af sine strategiske tiltag, gerne begrænse mængden af korn, der transporteres mellem lagre, og med de nye siloer i Båstrup er man kommet et stort skridt videre.

Energioptimering

I bestræbelserne på at mindske virksomhedens CO₂-aftryk og have en grøn og bæredygtig profil investeres der løbende i energioptimerede løsninger – både med hensyn til motorer der bruger mindst muligt strøm og løbende udskiftning af pumper og andet udstyr.

Ovenstående tiltag med begrænsning af intern kørsel er også med til at mindske det samlede CO₂-aftryk.

Udgangspunktet er at begrænse omkostninger og ressourcer på en måde, så det både giver en CO₂-mæssig og en økonomisk gevinst.

Der vil i 2024 ske mange opgraderinger og justeringer fordelt på mange faciliteter, bl.a. på såsæds- og bulklagre, og på de mange tusinde kvadratmeter bygninger, som Hornsyld Købmandsgaard samlet set råder over.



Vores klimaregnskab

Kategori	Enhed	2022	tCO ₂ e	2023	tCO ₂ e	Fordeling
Køretøjer – diesel	liter	581.102	1.460	578.719	1.454	11,4%
Køretøjer – benzin	liter	10.876	24	20.750	45	0,4%
Gas	m ³	2.221.530	2.983	2.948.127	3.959	31,0%
Total scope 1	tCO₂e		4.467		5.458	42,7%
Elektricitet fra elnettet (lokationsbaseret)	kWh	16.679.408	2.268	16.701.690	2.524	-
Elektricitet fra elnettet (markedsbaseret)	kWh	16.679.408	7.206	16.701.690	7.215	56,4%
Total scope 2	tCO₂e		7.206		7.215	56,4%
Medarbejderkørsel – benzin	km	351.441	91	445.217	116	1%
Total scope 3 (udvalgte emissioner)	tCO₂e		91		116	0,9%
Totale emissioner	tCO₂e		11.764		12.789	100%
Nøgletal		2022	tCO₂e	2023	tCO₂e	
CO ₂ e-udledning pr. FTE (fuldtidsarbejdsstyrke), scope 1,2 og 3			68,4		68,4	
CO ₂ e-udledning pr. mio. kr. omsat			4,1		4,3	

ESG-regnepraksis

Alle tal er opgjort og udregnet efter Erhvervsstyrelsens vejledning om ESG-taksonomi. CO₂e-udledningerne er opgjort på baggrund af GHG-Protokollen, og beregningerne er afstemt med Erhvervsstyrelsens vejledning til beregning af CO₂e.

Datagrundlag

Forbrugsdata er baseret på opgørelser fra leverandører og måleenheder.

Øvrig data er baseret på udtræk fra Hornslyd Korn A/S' systemer til tidsregistrering, løn, HR og kvalitetssikring.

For yderligere information vedrørende ESG-regnepraksis henvises til datagrundlag fra side 28.

Vores CO₂e-udledninger

Hos Hornslyd Korn arbejder vi aktivt på at reducere vores miljømæssige fodaftryk ved at implementere energieffektive løsninger, reducere affald og fremme cirkulær økonomi. Vores mål er at minimere miljøpåvirkningen og fremme miljøvenlige løsninger.

I 2023 oplevede vi usædvanligt vådt vejr, hvilket medførte behov for at tørre større mængder vådt korn end normalt. Dette resulterede i en øget udledning af CO₂e sammenlignet med det forgangne år.



Sociale forhold og personaleforhold



Medarbejderforhold og arbejdsmiljø

Hornsyld Korn vil sikre, at koncernen opleves som en attraktiv arbejdsplads. Det sker ved at have fokus på medarbejderudvikling, og at medarbejderne hele tiden skal have den rigtige viden. Som værdier har vi blandt andet, at vi vil pleje medarbejderne og skabe et miljø med gensidig respekt. Vi ønsker langvarige ansættelsesforhold og kan ofte fejre jubilæer. I 2024 har vi fokus på at arbejde målrettet med udvikling af medarbejderne.



Vi prioriterer en hensigtsmæssig fordeling af kønnene ved rekruttering af nye medarbejdere. Vi fremmer sundheden hos personalet, blandt andet gennem en sund frugtordning, støtte til sportsarrangementer og tilbud om et sundhedstjek. Via en fælles sundhedsordning sikres hurtig behandling ved sygdom, og mulighed for forebyggende behandling er med til at reducere sygefraværet og styrke trivslen i koncernen.



Koncernen har en sikkerhedsorganisation, som i 2023 har haft fokus på ergonomi, sikkerhed, trivsel og synliggørelse af APV. I 2023 har vi arbejdet med minimering af arbejdsulykker via instruktion og træning af personale. Det er sikkerhedsorganisationens opgave at sikre, at det rette sikkerhedsudstyr er tilstede og bliver anvendt. Alle arbejdsulykker og nærved-arbejdsulykker registreres og analyseres for at reducere risikoen fremover. Der har i 2023 været fem ulykker, hvor to har været med fravær til følge. Af de fem ulykker var tre af dem faldulykker. Målet er helt at undgå arbejdsskader.

Der foretages løbende registrering af sygefravær, og de mange tiltag vedrørende medarbejderudvikling, sundhedsfremmende aktiviteter samt fokus på reduktion af arbejdsulykker har sikret et fortsat lavt sygefravær i 2023.

I 2024 vil der fortsat være stort fokus på reduktion af arbejdsulykker og sygefravær samt forbedring af medarbejdernes trivsel.



Sundhed og trivsel gældende for alle medarbejdere

- Alle ansatte har en privat sundhedsordning, hvor de hurtigt kan få behandling (forebyggende/ved sygdom)
- Ansatte tilbydes frisk frugt, støttes i deltagelse i sportsarrangementer og får tilbud om sundhedstjek
- God ledelse sikres bl.a. gennem trivselsanalyser og tilbud om løbende efteruddannelse til lederne



Muligheder for livslang læring

- Medarbejdere tilbydes efteruddannelse, herunder tilbud om at få basale færdigheder på plads (læse, regne og IT)
- Program for kompetenceafklaring med efterfølgende målrettet kursusprogram



Ligestilling mellem kønnene

- Vi har en målsætning om en lige fordeling mellem kønnene i bestyrelsen



Økonomisk vækst gennem innovation og teknologisk opgradering

- Vi arbejder bl.a. med RPA (robotteknologi), så de ansatte kan bruge deres tid mere optimalt og tilføre endnu mere værdi til virksomheden

Social – sociale data	Enhed	2022	2023
Fuldtidsarbejdsstyrke	FTE	172	187
Kønsdiversitet i ledelsen (% kvinder)	%	26	26
Sygefravær	dage/FTE	-	3
Arbejdsulykker	Antal	-	5



En sund arbejdsplads

I hjertet af Hornsyld Købmandsgaard ligger en forpligtelse til vores medarbejders sundhed og trivsel, som alle dage har haft høj prioritet i Købmandsgaarden og fortsat er et indsatsområde, der tillægges stor betydning. Vores medarbejdere er ikke bare ressourcer for os, men vores vigtigste aktiver.

- Det er vigtigt, at alle har det godt både fysisk og mentalt, og det forsøger vi som virksomhed at skabe rammerne for, siger Charlotte Jepsen Knigge.

Selvom den enkelte medarbejder naturligvis selv bestemmer, hvordan livet leves, mener vi også, at arbejdspladsen spiller en vigtig rolle i at støtte op om og opmuntre til sunde vaner og livsstilsvalg. Derfor har vi som arbejdsplads et medansvar for den enkelte medarbejders sundhed og trivsel, og Købmandsgaarden er fast besluttet på at skabe et arbejdsmiljø, hvor netop dette er i centrum.



Sundhedstjek

Et konkret tiltag for en sundere arbejdsplads har været at tilbyde alle medarbejdere et gratis sundhedstjek. Charlotte Jepsen Knigge fremhæver, at i 2023 tog imponerende 125 medarbejdere imod tilbuddet, hvilket viser en betydelig interesse og engagement i at prioritere sundheden.

Udover sundhedstjek tilbyder Købmandsgaarden også via sundheds-sikring tilbud om rådgivning fra diætist, behandling ved kiropraktor og anden form for hjælp i specielle situationer, hvor der opstår behov.

- Vores trivselsundersøgelser viser, at vi ligger over landsgennemsnittet. Her måles der på en lang række parametre, bl.a. i forhold til kolleger, ledelse, tillid, mobning og konkret på arbejdspladsen indretning og lignende. De giver os et fingerpeg om, hvor vi er, og heldigvis ser det godt ud. Men der er altid noget, der kan blive bedre, og det skal vi fortsat fokusere på, siger HR-chef Jill Schmidt.

Det sociale ansvar

Jill Schmidt påpeger, at virksomheden også er bevidst om sit sociale ansvar som arbejdsplads.

- Vi skal være rummelige, og vi skal gøre noget for de medarbejdere, der af forskellige årsager rammer en krise i deres liv. I HK har vi en del skånejobs som flexjob, nedsat tid og jobs med skånehensyn. Vi har også et samarbejde med de nærliggende kommuner, hvor vi har taget personer ind i arbejdsprøvning, når de skal hjælpes tilbage på arbejdsmarkedet, og enkelte af disse har resulteret i fastansættelse i f.eks. flexjob.

Hornsyld Købmandsgaard har et stort antal medarbejdere, som har været en del af virksomheden i mange år. Det har været med til at etablere stærke bånd og værdier, der bidrager til et særligt sammenhold.

- Vi arbejder med en høj grad af frihed under ansvar. Vi forsøger at skabe nogle gode rammer for fællesskab, bl.a. i form af arrangementer på tværs af hele organisationen, udflugter, fester og deltagelse i sportsbegivenheder. En del af aktiviteterne afholdes af vores meget aktive personaleforening, og alt sammen er med til at skabe en god kultur og et godt sammenhold, som i høj grad er med til at skabe trivsel.

I Hornsyld Købmandsgaard er vi også bevidste om, at vi som en socialt ansvarlig virksomhed er med til at uddanne og udvikle næste generation. Derfor har vi et ønske om hele tiden at have elever i både økonomiafdelingen og i internt salg. I HK har vi ligeledes et Unge Netværk, hvor medarbejdere op til 33 år mødes og udvikles.

Ung i en gammel virksomhed

Hornslyd Købmandsgaard har etableret gruppen Unge Netværk, hvor yngre medarbejdere mødes 4-6 gange om året og drøfter forskellige emner i relation til arbejdspladsen.

- Vi mødes på tværs af afdelinger, og vi har altid et aktuelt tema med udgangspunkt i Købmandsgaarden på dagsordenen, som vi planlægger for et år ad gangen. Og så hygger vi os sammen, fortæller to af de unge, der er med i netværket.

Det er butiksassistent i Mølvang-afdelingen, Katja Scharff og marketing- og kommunikationsmedarbejder Tanja Birkegaard Lassen, Hornslyd. Katja er 26 år, og Tanja er 28 år. Der er 15-20 medarbejdere med i netværket, alle under 33 år. Når man når den alder, er det tid at forlade netværket.

Vigtigt at føle sig hørt

Tanja og Katja blev begge ansat i 2022. De er begge glade for netværket, som også har til formål at øge kendskabet til hinanden på tværs af afdelinger og styrke det sociale samvær.

- Vi befinder os i en virksomhed med en relativ høj gennemsnitsalder og en høj anciennitet, og det er der mange fordele ved, men det er også vigtigt, at vi unge føler os hørt og har en stemme. Jeg tror, netværket er vigtigt for os alle og også en god ting for virksomheden, når det gælder om at være forberedt på fremtiden, siger Tanja.



- Når man har sit arbejde i en bestemt afdeling, kender man ikke nødvendigvis så meget til alle de andre steder. Vi har været rundt og besøge en række af Købmandsgaardens afdelinger – det har været godt og spændende. Man lærer noget om hele organisationen og kommer lidt væk fra tankegangen "dem og os", siger Katja.

Skyklapperne af

Det første år er der brugt tid på at lære hinanden at kende og besøge hinandens afdelinger. I 2024 har netværket besluttet, at der skal emner på dagsordenen som f.eks. HK-strategi, sundhed, FN's Verdensmål og ESG.

Begge synes, det er værdifuldt, sjovt og hyggeligt at mødes med andre unge i virksomheden.

- Vi har mange gode kolleger, der er ældre end os, og dem har vi det godt med og lærer meget af. Men det er også rart en gang imellem at være sammen med jævnaldrende, som måske ser noget andet og er lidt mere forandringsvillige. Vi kan bekræfte hinanden i, at der er nye måder at gøre tingene på. Vi er måske lidt hurtigere til at tage skyklapperne af og finde på noget andet end dét, man plejer at gøre, siger de to medlemmer af Unge Netværk.





Vi ønsker at bidrage til et bæredygtigt samfund

Hos Hornsyld Korn overholder vi etiske standarder og prioriterer gennemsigtighed i vores forretnings-praksis. Vores bestyrelse og direktion er dedikerede til at lede virksomheden med integritet, ansvarlighed og respekt for vores interessenters interesser. Vi stræber efter at opretholde høje standarder for corporate governance og rapportering.

GDPR

Vi sikrer, at vores medarbejdere årligt opdateres om GDPR og datasikkerhed gennem undervisning og kurser, der øger bevidstheden om GDPR's betydning.

Whistleblowerordning

Derudover har vi ligeledes lovpligtig whistleblowerordning for at fremme ansvarlighed, opretholde etiske standarder og beskytte whistleblowere. Dette sikrer, at uregelmæssigheder inden for organisationen kan rapporteres sikkert og retfærdigt, hvilket er med til at styrke tilliden blandt medarbejdere og dermed sikrer, at virksomheden opererer med integritet og gennemsigtighed.



Underleverandører og menneskerettigheder

Hornsyld Korn ønsker at sikre, at underleverandører i såvel Danmark som udlandet er ligeså ansvarlige som Hornsyld Korn.

For at sikre en ansvarlig produktion har vi opstillet en række krav til vores leverandører af sojaskrå fra Sydamerika og vegetabiliske olier fra Asien, som langt de fleste har tiltrådt. Korruption og bestikkelse er noget, Hornsyld Korn på ingen måde accepterer.

Governance – ledelsesdata	Enhed	2022	2023
Tilstedeværelse på bestyrelsesmøder	%	-	85

Mål og politikker for sammensætning af bestyrelse



Øverste ledelsesniveau

Hornslyd Korn har det mål, at der skal være en lige fordeling af køn i bestyrelsen. Bestyrelsens sammensætning fordeles således, at det underrepræsenterede køn udgør 25 % svarende til en af fire bestyrelsesmedlemmer. Jf. Erhvervsstyrelsens vejledning om måltal og politikker for den kønsmæssige sammensætning af ledelsen betyder dette, at der er en lige fordeling af køn.

Øvrige ledelsesniveauer

Hornslyd Korn har ingen ansatte og er derfor ikke omfattet af kravet om at opstille måltal for øvrige ledelsesniveauer eller udarbejde en politik herom.



Datagrundlag og den organisatoriske grænse

CO₂e-emissionsfaktorer

CO₂e-udledningerne er opgjort på baggrund af GHG-Protokollen, og beregningerne er afstemt med Erhvervsstyrelsens vejledning til beregning af CO₂e.

CO₂-ækvivalenter – CO₂e

For at kunne sammenligne drivhusgasserne omregnes alle udledninger til såkaldte CO₂-ækvivalenter.

Det er en enhed, der beskriver den mængde af CO₂, som forskellige drivhusgassers udledning svarer til. Anvendte emissionsfaktorer er oplyst i rapporten.

Regnskabspraksis

Ved beregning af CO₂e er anvendt de emissionsfaktorer, som forsyningselskaberne oplyser og emissionsfaktorer fra anerkendte databaser, hvilket er afstemt med Erhvervsstyrelsens vejledning.

Der er anvendt de nyeste offentliggjorte emissionsfaktorer på tidspunktet for udarbejdelsen af klimaregnskabet. Såfremt en emissionsfaktor ikke er kendt på tidspunktet for udarbejdelsen af klimaregnskabet, anvendes forrige års emissionsfaktor, og der foretages en justering af klimaregnskabet, når den nye emissionsfaktor er offentliggjort, jf. vejledningen i GHG-Protokollen.

Alle emissioner og tal vises brutto, og der er ikke foretaget justeringer for CO₂e-kompensation. Alle ESG-nøgletal er opgjort og udregnet efter Erhvervsstyrelsens vejledning om ESG-taksonomi og FSRs vejledning til ESG-rapportering fra januar 2022. Nogle ESG-nøgletal fra idékataloget er ikke medtaget i denne ESG-rapport pga. manglende relevans eller manglende data. Regnskabsåret 2021 (1. januar til 31. december) er basisår.

Forbrugsdata

Forbrugsdata er baseret på opgørelser fra leverandører og måleenheder. Øvrige data er baseret på udtræk fra Hornsyld Korn A/S' systemer til tidsregistrering, løn, HR og kvalitetssikring.

Den organisatoriske grænse

Klimaregnskabet er en kortlægning af virksomheden Hornsyld Korn A/S.

Scope 1- og 3-opgørelse gælder for: Hornsyld Korn A/S, CVR-nr. 46 59 63 15.

Scope 2-opgørelse af energiforbrug gælder for koncernens forretningsadresser.

Operational kontrol

Denne rapportes organisatoriske grænse er opgjort efter den operationelle kontrolmetode.

Scopeafgrænsning

GHG-Protokollen foreskriver, at CO₂e-emissionerne opgøres i scope 1, scope 2 og scope 3. CO₂e-udledninger i dette klimaregnskab er opgjort som den beregnede udledning fra scope 1 og 2 og udvalgte scope 3-emissioner.

Vi har for nu inddraget medarbejderkørsel i scope 3-emissioner. Det har ikke været praktisk muligt at inddrage flere. Det er vores ambition, at vi på sigt kan medregne flere relevante scope 3-emissioner i vores klimaregnskab – herunder materialer og affaldsdata.

Emissionsfaktorer*

Forbrug	kgCO ₂ e	Enhed
Elektricitet (lokationsbaseret)	0,15	kWh
Elektricitet (markedsbaseret)	0,43	kWh
Gas	1,34	m ³

Transport	kgCO ₂ e	Enhed
Scope 1		
Diesel	2,51	L
Benzin	2,17	L

Scope 3		
Medarbejderkørsel i bil – benzin	0,26	km

* Emissionsfaktorerne er de anvendte for år 2023.

Datadefinitioner

Scope 1 – direkte emissioner

I tilblivelsen af vores produkter anvendes en række køretøjer som lastbiler, trucks og biler til intern og ekstern logistik.

Dertil anvendes der gas til produktion, varme og tørring af korn.

Forbruget er for begge opgjort ud fra eget internt registreringssystem.

Scope 2 – indirekte emissioner

Elektricitet er baseret på opgørelser fra leverandører og måleenheder.

Lokationsbaserede CO₂e-emissioner afspejler den gennemsnitlige emissionsintensitet på elnettet, hvor forbruget realiseres.

Markedsbaserede CO₂e-udledninger afspejler udledningen fra elektricitet købt gennem grønne certifikater.

Scope 3 – udvalgte emissioner

Medarbejderkørsel er opgjort ud fra vores interne registreringssystem.

Datadefinitioner

ESG-hoved- og nøgletal

- Samlet energiforbrug = samlet fossile energiforbrug i MWh + samlet nukleare energiforbrug i MWh + samlet vedvarende energiforbrug i MWh
- Fuldtidsarbejdsstyrke: den samlede ATP-indbetaling divideret med satsen for en fuldtidsmedarbejder
- Sygefravær: antal sygedage for alle fuldtidsmedarbejdere / fuldtidsarbejdsstyrke
- Kønsdiversitet for ledelsen: antal kvinder i ledelsen / total antal medlemmer af ledelsen
- Arbejdsulykker: antal arbejdsulykker indrapporteret
- Fremmødeprocent for bestyrelsen: total antal bestyrelsesmedlemmer til stede på bestyrelsesmøder i 2023 / antallet hvis alle bestyrelsesmedlemmer havde været til stede på alle møder

Forbrugsdata er som udgangspunkt oplyst fra de forskellige leverandører. Øvrige data, herunder lærlinge og deltidsansatte, er baseret på udtræk fra Hornsyld Korn A/S' systemer til tidsregistrering, løn, HR og kvalitetssikring.



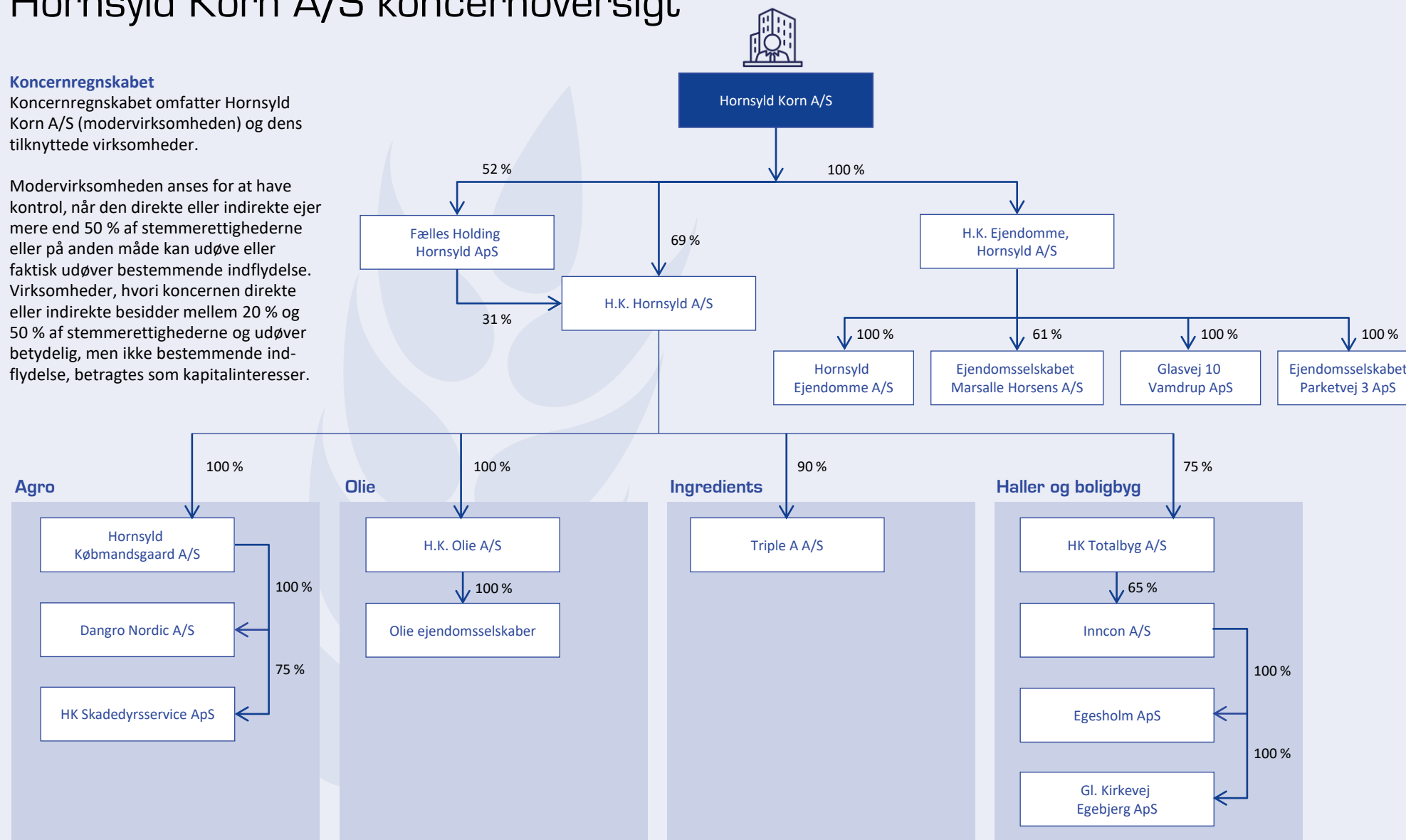


Hornsyld Korn A/S koncernoversigt

Koncernregnskabet

Koncernregnskabet omfatter Hornsyld Korn A/S (modervirksomheden) og dens tilknyttede virksomheder.

Modervirksomheden anses for at have kontrol, når den direkte eller indirekte ejer mere end 50 % af stemmerettighederne eller på anden måde kan udøve eller faktisk udøver bestemmende indflydelse. Virksomheder, hvori koncernen direkte eller indirekte besidder mellem 20 % og 50 % af stemmerettighederne og udøver betydelig, men ikke bestemmende indflydelse, betragtes som kapitalinteresser.





Petreo, Columbus, Inmagle, EDIFY, EIHSP-3E, 42-1, 8227, EZ80W, 104, F7

Årsregnskab 2023

Resultatopgørelse 1. januar – 31. december 2023

	Note	Koncern		Modervirksomhed	
		2023	2022	2023	2022
		kr.	kr.	kr.	kr.
Nettoomsætning	1	2.967.499.776	2.867.974.295	0	0
Andre driftsindtægter		9.311.991	7.558.534	0	0
Omkostninger til råvarer og hjælpematerialer		(2.574.520.349)	(2.485.180.662)	0	0
Andre eksterne omkostninger		(205.965.249)	(198.880.620)	(582.106)	(1.338.316)
Bruttofortjeneste		196.326.169	191.471.547	(582.106)	(1.338.316)
Personaleomkostninger	2	(115.003.445)	(103.302.463)	0	0
Af- og nedskrivninger af anlægsaktiver		(17.098.207)	(14.521.268)	0	0
Resultat før finansielle poster		64.224.517	73.647.816	(582.106)	(1.338.316)
Indtægter af kapitalandele i tilknyttede virksomheder		0	0	34.136.291	45.975.828
Indtægter af kapitalandele i kapitalinteresser		(157.610)	(10.999)	0	0
Dagsværdiregulering af investeringsaktiver	3	974.742	2.071.876	0	0
Andre finansielle indtægter fra tilknyttede virksomheder		0	0	1.094.842	994.875
Andre finansielle indtægter		7.144.268	3.276.445	297.383	156.491
Øvrige finansielle omkostninger	4	(16.794.482)	(6.544.611)	(2.006.298)	(938.666)
Resultat før skat		55.391.435	72.440.527	32.940.112	44.850.212
Skat af årets resultat	5	(12.152.040)	(15.077.504)	226.468	172.172
Årets resultat	6	43.239.395	57.363.023	33.166.580	45.022.384
Koncern resultatet fordeles således					
Minoritetsinteresser		10.072.815	12.340.639		
Aktionærer i Hornsyld Korn A/S		33.166.580	45.022.384		
		43.239.395	57.363.023		

Balance pr. 31. december 2023

Note	Koncern		Modervirksomhed	
	2023	2022	2023	2022
	kr.	kr.	kr.	kr.
AKTIVER				
Anlægsaktiver				
Immaterielle anlægsaktiver				
7				
Goodwill	23.890.872	9.993.038	0	0
Erhvervede varemærker	6.645.625	7.503.125	0	0
Software under udførelse	88.469	0	0	0
	30.624.966	17.496.163	0	0
Materielle anlægsaktiver				
8				
Grunde og bygninger	167.632.031	131.765.297	0	0
Indretning lejede lokaler	5.077.947	2.984.304	0	0
Produktionsanlæg og maskiner	32.239.932	33.298.613	0	0
Andre anlæg, driftsmateriel og inventar	10.983.285	9.686.709	0	0
	215.933.195	177.734.923	0	0
Finansielle anlægsaktiver				
9				
Kapitalandele i tilknyttede virksomheder	0	0	285.547.081	265.166.076
Tilgodehavender hos tilknyttede virksomheder	0	0	0	0
Kapitalinteresser	1.081.315	1.058.619	0	0
Andre værdipapirer og kapitalandele	598.406	2.097.453	0	0
Andre tilgodehavender	14.709.630	16.176.162	6.735.621	7.201.027
	16.389.351	19.332.234	292.282.702	272.367.103
Anlægsaktiver i alt	262.947.512	214.563.320	292.282.702	272.367.103

Balance pr. 31. december 2023

Note	Koncern		Modervirksomhed	
	2023	2022	2023	2022
	kr.	kr.	kr.	kr.
AKTIVER (FORTSAT)				
Omsætningsaktiver				
Varebeholdninger				
Råvarer og hjælpematerialer	387.445.997	360.760.758	0	0
Fremstillede varer og handelsvarer	91.298.835	102.219.538	0	0
	478.744.832	462.980.296	0	0
Tilgodehavender				
Tilgodehavender fra salg og tjenesteydelser	204.706.689	230.932.838	0	0
Igangværende arbejder for fremmed regning	10 5.547.705	5.306.794	0	0
Tilgodehavender hos tilknyttede virksomheder	0	0	20.347.028	24.363.809
Tilgodehavende selskabsskat	1.374.742	711.532	1.374.742	711.532
Tilgodehavende sambeskatningsbidrag	0	0	22.607.552	12.944.294
Udskudt skatteaktiv	11 327.500	3.338.100	0	0
Andre tilgodehavender	22.152.844	46.353.027	147.675	0
Periodeafgrænsningsposter	12 117.952	1.027.381	0	0
	234.227.432	287.669.672	44.476.997	38.019.635
Likvide beholdninger	1.131.364	3.436.768	0	0
Omsætningsaktiver i alt	714.103.628	754.086.736	44.476.997	38.019.635
AKTIVER I ALT	977.051.140	968.650.056	336.759.699	310.386.738

Balance pr. 31. december 2023

	Note	Koncern		Modervirksomhed	
		2023	2022	2023	2022
		kr.	kr.	kr.	kr.
PASSIVER					
Egenkapital					
Aktiekapital	13	2.110.184	2.110.184	2.110.184	2.110.184
Reserve for nettoopskrivning efter den indre værdis metode		0	0	225.254.539	196.774.553
Overført resultat		250.934.668	219.638.200	25.680.129	22.863.647
Foreslået udbytte		1.000.000	22.500.000	1.000.000	22.500.000
		254.044.852	244.248.384	254.044.852	244.248.384
Minoritetsinteresser	14	57.186.626	50.940.607	0	0
Egenkapital i alt		311.231.478	295.188.991	254.044.852	244.248.384
Hensatte forpligtelser					
Andre hensatte forpligtelser	15	7.541.370	4.433.971	0	0
		7.541.370	4.433.971	0	0
Gældsforpligtelser					
Langfristede gældsforpligtelser					
Gæld til realkreditinstitutter	16	79.752.768	71.469.276	0	0
Leasingforpligtelser		35.699.721	27.522.297	0	0
Gæld til kreditinstitutter		0	1.000.000	0	0
Anden gæld		1.060.498	764.108	0	0
Periodeafgrænsningsposter		2.187.910	3.049.730	0	0
		118.700.897	103.805.411	0	0

Balance pr. 31. december 2023

Note	Koncern		Modervirksomhed	
	2023	2022	2023	2022
	kr.	kr.	kr.	kr.
PASSIVER (FORTSAT)				
Kortfristede gældsforpligtelser				
Kortfristet del af langfristede gældsforpligtelser	10.139.862	10.481.099	0	0
Kreditinstitutter i øvrigt	229.587.147	225.851.451	34.912	0
Modtagne forudbetalinger fra kunder	10 1.732.854	1.329.269	0	0
Leverandørgæld	201.038.991	267.438.444	10.928.019	12.809.322
Gæld til tilknyttede virksomheder	0	0	71.751.916	53.329.032
Anden gæld	57.791.971	50.451.509	0	0
Periodeafgrænsningsposter	17 39.286.570	9.669.911	0	0
	539.577.395	565.221.683	82.714.847	66.138.354
Gældsforpligtelser i alt	658.278.292	669.027.094	82.714.847	66.138.354
PASSIVER I ALT	977.051.140	968.650.056	336.759.699	310.386.738
Pantsætninger og eventualforpligtelser m.v.	18			
Nærtstående parter	19			
Øvrige noter	20-21			

Egenkapitalopgørelse

	Koncern		Modervirksomhed	
	2023	2022	2023	2022
	kr.	kr.	kr.	kr.
Aktiekapital				
Saldo primo	2.110.184	2.110.184	2.110.184	2.110.184
Saldo ultimo	2.110.184	2.110.184	2.110.184	2.110.184
Reserve for nettoopskrivning efter den indre værdis metode				
Saldo primo	0	0	196.774.553	165.928.873
Udbytte	0	0	(12.750.000)	(17.000.000)
Årets resultat	0	0	42.100.098	45.615.860
Nettoregulering af sikringsinstrumenter	0	0	(870.112)	2.229.820
Saldo ultimo	0	0	225.254.539	196.774.553
Overført resultat				
Saldo primo	219.638.200	194.885.996	22.863.647	28.957.123
Udbytte	0	0	12.750.000	17.000.000
Årets resultat	32.166.580	22.522.384	(9.933.518)	(23.093.476)
Nettoregulering af sikringsinstrumenter	(870.112)	2.229.820	0	0
Saldo ultimo	250.934.668	219.638.200	25.680.129	22.863.647

Egenkapitalopgørelse

	Koncern		Modervirksomhed	
	2023	2022	2023	2022
	kr.	kr.	kr.	kr.
EGENKAPITALOPGØRELSE (FORTSAT)				
Foreslået udbytte				
Saldo primo	22.500.000	0	22.500.000	0
Udbytte	(22.500.000)	0	(22.500.000)	0
Årets resultat	1.000.000	22.500.000	1.000.000	22.500.000
Saldo ultimo	1.000.000	22.500.000	1.000.000	22.500.000
Minoritetsinteresser				
Saldo primo	50.940.607	37.599.463	0	0
Køb af minoritetsinteresser	(67.588)	0	0	0
Salg af minoritetsinteresser	1.156.842	0	0	0
Andre værdireguleringer af egenkapitalen	0	3.857.007	0	0
Nettoregulering af sikringsinstrumenter	(153.550)	393.498	0	0
Udbytte	(4.762.500)	(3.250.000)	0	0
Årets resultat	10.072.815	12.340.639	0	0
Saldo ultimo	57.186.626	50.940.607	0	0
Egenkapital ultimo	311.231.478	295.188.991	254.044.850	244.248.382

Pengestrømsopgørelse 1. januar – 31. december 2023

	Note	Koncern	
		2023	2022
		kr.	kr.
Nettoomsætning		2.967.499.776	2.867.974.295
Omkostninger		(2.895.489.043)	(2.783.933.745)
Andre driftsindtægter		9.311.991	7.558.534
Reguleringer		(3.058.851)	(123.738)
Pengestrøm fra primær drift før ændring af driftskapital		78.263.873	91.475.346
Ændring i driftskapital	22	11.296.524	(221.306.881)
Pengestrøm fra primær drift før finansielle poster		89.560.397	(129.831.535)
Modtagne finansielle indtægter		5.114.268	3.246.445
Betalte finansielle omkostninger		(16.794.482)	(6.544.611)
Betalt selskabsskat		(9.804.650)	(28.837.966)
Pengestrømme fra driftsaktivitet		68.075.533	(161.967.667)
Investering i anlægsaktiver, netto		(63.565.800)	(10.636.581)
Pengestrømme fra investeringsaktivitet		(63.565.800)	(10.636.581)
Afdrag på langfristede gældsforpligtelser		(9.691.587)	(9.408.782)
Optagelse af gæld til realkreditinstitutter		25.314.000	0
Optagelse af gæld til kreditinstitutter		3.735.696	187.243.252
Andre pengestrømme vedrørende finansieringsaktivitet		1.089.254	0
Udbetalt udbytte		(27.262.500)	(3.250.000)
Pengestrømme fra finansieringsaktivitet		(6.815.137)	174.584.470
Årets pengestrømme fra drifts-, investerings- og finansieringsaktivitet		(2.305.404)	1.980.222
Likvide beholdninger, primo		3.436.768	1.456.546
Likvide beholdninger, ultimo		1.131.364	3.436.768

Noter til årsrapporten

	Koncern		Modervirksomhed	
	2023	2022	2023	2022
	kr.	kr.	kr.	kr.
1 Nettoomsætning				
Korn og foderstoffer mv.	2.562.238.060	2.383.510.379	0	0
Byggeprojekter	67.074.488	107.541.409	0	0
Olieprodukter	334.569.965	373.543.251	0	0
Øvrig omsætning	3.617.263	3.379.256	0	0
	2.967.499.776	2.867.974.295	0	0

Segmentoplysningerne er givet pr. forretningsområde og dækker primært det danske marked.

2 Personaleomkostninger

Lønninger	99.545.333	90.115.119	0	0
Pensioner	14.157.370	11.872.553	0	0
Andre omkostninger til social sikring	1.300.742	1.314.791	0	0
	115.003.445	103.302.463	0	0

Heraf samlet vederlag til:

Direktion og bestyrelse	0	0	0	0
Gennemsnitligt antal medarbejdere	187	172	0	0

Noter til årsrapporten

3 Dagsværdioplysninger

	<u>Andre kapitalandele og værdipapirer</u>	<u>Afledte finansielle instrumenter</u>
Dagsværdi ultimo	598.406	1.291.811
Værdireguleringer i egenkapitalen	0	(1.023.662)
Værdireguleringer i resultatopgørelsen	974.742	0
Dagsværdiniveau	3	2

	<u>Koncern</u>		<u>Modervirksomhed</u>	
	<u>2023</u>	<u>2022</u>	<u>2023</u>	<u>2022</u>
	kr.	kr.	kr.	kr.
4 Øvrige finansielle omkostninger				
Finansielle omkostninger fra tilknyttede virksomheder	0	0	1.757.052	863.575
Andre finansielle omkostninger	16.794.482	6.544.611	249.246	75.091
	16.794.482	6.544.611	2.006.298	938.666

5 Skat af årets resultat

Aktuelt sambeskatningsbidrag	9.141.440	12.748.428	(226.468)	(172.172)
Aktuel skat vedr. tidl. år	0	(23.103)	0	0
Regulering af udskudt skat	3.010.600	2.352.179	0	0
	12.152.040	15.077.504	(226.468)	(172.172)
Betalt selskabsskat/refusion af selskabsskat i årets løb	9.804.650	28.837.966	9.804.650	28.837.966

Noter til årsrapporten

6 Forslag til resultatdisponering

Udbytte for regnskabsåret
 Overført til nettoopskrivning efter indre værdis metode
 Overført til næste år

Modervirksomhed	
2023	2022
kr.	kr.
1.000.000	22.500.000
42.100.098	45.615.860
(9.933.518)	(23.093.476)
33.166.580	45.022.384

7 Immaterielle anlægsaktiver

Kostpris 01.01.2023
 Årets tilgang
 Kostpris 31.12.2023

Af- og nedskrivninger 01.01.2023
 Årets af- og nedskrivninger
 Af- og nedskrivninger 31.12.2023
Regnskabsmæssig værdi 31.12.2023

Koncern			
Goodwill	Erhvervede varemærker	Software under udførelse	I alt
13.818.600	8.575.000	0	22.393.600
16.150.000	0	88.469	16.238.469
29.968.600	8.575.000	88.469	38.632.069
(3.825.562)	(1.071.875)	0	(4.897.437)
(2.252.166)	(857.500)	0	(3.109.666)
(6.077.728)	(1.929.375)	0	(8.007.103)
23.890.872	6.645.625	88.469	30.624.966

Noter til årsrapporten

	Koncern				I alt
	Grunde og bygninger	Indretning lejede lokaler	Produktionsanlæg og maskiner	Andre anlæg, driftsmateriel og inventar	
8 Materielle anlægsaktiver					
Kostpris 01.01.2023	227.902.848	14.997.640	244.133.057	61.348.767	548.382.312
Årets tilgang	41.501.004	2.361.917	5.687.484	4.306.941	53.857.346
Årets afgang	0	0	(93.427)	(1.003.470)	(1.096.897)
Kostpris 31.12.2023	269.403.852	17.359.557	249.727.114	64.652.238	601.142.761
Af- og nedskrivninger 01.01.2023	(96.137.551)	(12.013.336)	(210.834.444)	(51.662.058)	(370.647.389)
Årets af- og nedskrivninger	(5.634.270)	(268.274)	(6.746.165)	(2.407.996)	(15.056.705)
Årets afgang	0	0	93.427	401.101	494.528
Af- og nedskrivninger 31.12.2023	(101.771.821)	(12.281.610)	(217.487.182)	(53.668.953)	(385.209.566)
Regnskabsmæssig værdi 31.12.2023	167.632.031	5.077.947	32.239.932	10.983.285	215.933.195
I materielle anlægsaktiver indgår finansielle leasingaktiver med en regnskabsmæssig værdi på i alt	43.652.980				

Noter til årsrapporten

9 Finansielle anlægsaktiver

Kostpris 01.01.2023

Årets tilgang

Årets afgang

Kostpris 31.12.2023

Reguleringer 01.01.2023

Årets resultat

Regulering

Reguleringer 31.12.2023

Regnskabsmæssig værdi 31.12.2023

Kapitalandele i kapitalinteresser

Hornsyld Udviklings Råd ApS, Hornsyld

Koncern			
Kapitalinteresser	Andre værdipapirer og kapitalandele	Andre tilgodehavender	I alt
1.081.212	1.047.328	16.276.662	18.405.202
0	0	984.308	984.308
0	(209.828)	(2.480.840)	(2.690.668)
1.081.212	837.500	14.780.130	16.698.842
(22.593)	1.050.125	(100.500)	927.032
22.696	0	0	22.696
0	(1.289.219)	30.000	(1.259.219)
103	(239.094)	(70.500)	(309.491)
1.081.315	598.406	14.709.630	16.389.351

Ejerandel

31%

Noter til årsrapporten

9 Finansielle anlægsaktiver (fortsat)

Kostpris 01.01.2023

Årets tilgang

Årets afgang

Overført

Kostpris 31.12.2023

Reguleringer 01.01.2023

Årets resultat

Afgang

Modtaget udbytte

Værdiregulering af sikringsinstrumenter

Reguleringer 31.12.2023

Regnskabsmæssig værdi 31.12.2023

	Modervirksomhed		I alt
	Kapitalandele i tilknyttede virksomheder	Andre tilgodehavender	
Kostpris 01.01.2023	68.391.524	7.201.027	75.592.551
Årets tilgang	0	0	0
Årets afgang	(8.098.981)	(465.406)	(8.564.387)
Overført	0	0	0
Kostpris 31.12.2023	60.292.543	6.735.621	67.028.164
Reguleringer 01.01.2023	196.774.552	0	196.774.552
Årets resultat	34.136.291	0	34.136.291
Afgang	7.963.807	0	7.963.807
Modtaget udbytte	(12.750.000)	0	(12.750.000)
Værdiregulering af sikringsinstrumenter	(870.112)	0	(870.112)
Reguleringer 31.12.2023	225.254.538	0	225.254.538
Regnskabsmæssig værdi 31.12.2023	285.547.081	6.735.621	292.282.702

Noter til årsrapporten

9 Finansielle anlægsaktiver (fortsat)

Kapitalandele i tilknyttede virksomheder

	<u>Ejerandel</u>
H.K. Hornsyld A/S, Hornsyld	85%
H.K. Ejendomme, Hornsyld A/S, Hornsyld	100%
Hornsyld Ejendomme A/S, Hornsyld	100%
Glasvej 10 Vamdrup ApS, Hornsyld	100%
Ejendomsselskabet Parketvej 3 ApS, Hornsyld	100%
Ejendomsselskabet Marsalle Horsens A/S, Hornsyld	61%
Fælles Holding Hornsyld ApS, Hornsyld	52%
Hornsyld Købmandsgaard A/S, Hornsyld	85%
Dangro Nordic A/S, Videbæk	85%
HK Skadedyrsservice ApS, Hornsyld	64%
H.K. Olie A/S, Hornsyld	85%
Ejendomsaktieselskabet Torvegade 79, Give	85%
Ejendomsselskabet Brogade 16 Bjerringbro ApS, Bjerringbro	85%
Ejendomsselskabet Fredericiavej 439 ApS, Børkop	85%
Ejendomsselskabet Vejlevej 42 ApS, Jelling	85%
Ejendomsselskabet Sunds Hovedgade 24 Sunds ApS, Sunds	85%
Ejendomsselskabet Bredgade 6 A Struer ApS, Struer	85%
Triple A A/S, Hornsyld	75%
HK Totalbyg A/S, Hornsyld	64%
Inncon A/S, Hornsyld	41%
Egesholm ApS, Hornsyld	41%
Gl. Kirkevej Egebjerg ApS, Hornsyld	41%

Noter til årsrapporten

	Koncern		Modervirksomhed	
	2023	2022	2023	2022
	kr.	kr.	kr.	kr.
10 Igangværende arbejder for fremmed regning				
Salgsværdi af det udførte arbejde	57.037.809	99.689.857	0	0
Acontofaktureringer	(53.222.958)	(95.712.332)	0	0
	3.814.851	3.977.525	0	0
Der klassificeres således:				
Igangværende arbejder for fremmed regning (aktiv)	5.547.705	5.306.794	0	0
Modtagne forudbetalinger fra kunder (forpligtelse)	(1.732.854)	(1.329.269)	0	0
	3.814.851	3.977.525	0	0
11 Udskudt skatteaktiv				
Udskudt skatteaktiv 1. januar	3.338.100	5.654.723	0	0
Regulering udskudt skat vedrørende tidligere år	0	35.556	0	0
Årets udskudte skat	(3.010.600)	(2.352.179)	0	0
	327.500	3.338.100	0	0

Udskudt skatteaktiv påhviler materielle anlægsaktiver og fremført skattemæssigt underskud.

Noter til årsrapporten

12 Periodeafgrænsningsposter

Diverse periodeafgrænsningsposter

Koncern	
2023	2022
kr.	kr.
117.952	1.027.381
117.952	1.027.381

13 Egenkapital

Aktiekapitalen består af 2.110.184 aktier á 1 kr. Ingen af aktierne er tillagt særlige rettigheder.

Koncern	
2023	2022
kr.	kr.
50.940.607	37.599.463
1.156.842	0
(67.588)	0
(153.550)	393.498
0	3.857.007
(4.762.500)	(3.250.000)
10.072.815	12.340.639
57.186.626	50.940.607

14 Minoritetsinteresser

Minoritetsinteresser 1. januar

Tilgang

Afgang

Værdi af sikringsinstrumenter

Øvrige egenkapitalbevægelser

Modtaget udbytte

Andel af årets resultat

Noter til årsrapporten

15 Hensatte forpligtelser

Andre hensatte forpligtelser

Koncern	
2023	2022
kr.	kr.
7.541.370	4.433.971
7.541.370	4.433.971

16 Langfristede gældsforpligtelser

Langfristede gældsforpligtelser, der forfalder efter 5 år fra regnskabsårets udløb

Gæld til realkreditinstitutter

Leasingforpligtelser

Anden gæld

Koncern		Modervirksomhed	
2023	2022	2023	2022
kr.	kr.	kr.	kr.
53.778.777	46.186.109	0	0
23.774.632	18.455.854	0	0
283.400	0	0	0
77.836.809	64.641.963	0	0

17 Periodeafgrænsningsposter

Forfakturering

Koncern	
2023	2022
kr.	kr.
39.286.570	9.669.911
39.286.570	9.669.911

Noter til årsrapporten

18 Eventualforpligtelser, pantsætninger og sikkerhedsstillelser m.v.

Modervirksomhed

Selskabet indgår i sambeskatning med de danske tilknyttede virksomheder. Selskaberne hæfter ubegrænset og solidarisk for danske selskabsskatter samt kildeskatter på udbytte og renter inden for sambeskatningskredsen. Koncernen som helhed hæfter ikke over for andre.

Herudover har selskabet ingen eventualforpligtelser og sikkerhedsstillelser m.v.

Koncern

Eventualforpligtelser

Der er på balancedagen indgået bindende købs- og salgskontrakter vedrørende 2024 og 2025 i et for branchen sædvanligt omfang.

Koncernen har indgået lejekontrakter vedrørende leje af lokaler og bygninger. Forpligtelsen udgør 1-9 års leje, svarende til en forpligtelse på 53.986 t.kr.

Koncernen har indgået lejekontrakt med Horsens Havn A/S vedrørende leje af grund. Koncernen har en forpligtelse til at retablere den af Horsens Havn A/S lejede grund senest den 1/1 2030. Koncernen har endvidere en forpligtelse til at retablere lejede grunde ved fraflytning af tankanlæg.

Pantsætninger og sikkerhedsstillelser m.v.

Leasingforpligtelse (operationel leasing) forfalder inden for 7 år med i alt 9.017 t.kr.

Til sikkerhed for gæld til realkreditinstitutter, 85.571 t.kr., er der givet pant i grunde og bygninger, hvis regnskabsmæssige værdi pr. 31. december 2023 udgør 167.632 t.kr.

Selskabet har en kautionsforpligtelse overfor:

Nykredit Realkredit A/S	59.510 t.kr.
Realkredit Danmark A/S	2.025 t.kr.

Koncernselskabet Hornsyld Købmandsgaard A/S har stillet virksomhedspant på 15.000 t.kr. vedrørende gæld til kreditinstitutter på 132.991 t.kr. omfattende driftsmateriel, goodwill og øvrige immaterielle anlægsaktiver, varelager samt fordringer fra salg af varer og tjenesteydelser.

Noter til årsrapporten

19 Nærtstående parter og ejerforhold

Bestemmende indflydelse

Ingen ejere har bestemmende indflydelse.

Transaktioner

Virksomheden har valgt kun at oplyse om transaktioner, der ikke er foretaget på normale markeds-vilkår efter årsregnskabsloven § 98 c, stk. 7.

20 Honorar til generalforsamlingsvalgt revisor

Samlet honorar

Honorar vedrørende lovpligtig revision

Andre erklæringer med sikkerhed

Andre ydelser

	Koncern	
	2023	2022
	kr.	kr.
Samlet honorar	874.800	1.557.250
Honorar vedrørende lovpligtig revision	667.500	647.250
Andre erklæringer med sikkerhed	32.800	47.500
Andre ydelser	174.500	862.500
	874.800	1.557.250

Noter til årsrapporten

21 Finansielle instrumenter

Valutarisici - forventede fremtidige transaktioner

Valutaterminkontrakter 0-12 måneder

Korn og råvarer futures

Diesel swap

	Koncern		Modervirksomhed	
	2023	2022	2023	2022
	kr.	kr.	kr.	kr.
	Kontraktværdi		Udskudte gev./-tab	
	115.545.079	71.304.873	(2.105.060)	1.401.402
	64.563.982	(55.699.244)	(1.089.186)	4.922.362
	32.644.148	51.407.457	(2.973.486)	5.491.505
	212.753.209	67.013.086	(6.167.732)	11.815.269

Selskabet afdækker forventede valutarisici vedrørende fremtidigt varekøb i USD med valutaterminkontrakter og valutaoptionskontrakter. Salg af korn, råvarer, foderblandinger og diesel afdækkes via futures og swap kontrakter. Kontrakterne indgår som et element i selskabets samlede afdækning af råvareprisrisici.

22 Ændring i driftskapital

Ændring i tilgodehavender

Ændringer i varebeholdninger

Ændringer i leverandørgæld mv.

	Koncern	
	2023	2022
	kr.	kr.
	51.094.850	(97.888.770)
	(15.764.536)	(200.769.368)
	(24.033.790)	77.351.257
	11.296.524	(221.306.881)



OLIE A/S



13

420

HORNSYLD
KØBMANDSGAARD A/S



30
1202

Anvendt regnskabspraksis

Årsrapporten for Hornsyld Korn A/S for 2023 er aflagt i overensstemmelse med årsregnskabslovens bestemmelser for regnskabsklasse C (stor).

Den anvendte regnskabspraksis er uændret fra sidste år.

Generelt om indregning og måling

Aktiver indregnes i balancen, når det er sandsynligt, at fremtidige økonomiske fordele vil tilflyde selskabet, og aktivets værdi kan måles pålideligt.

Forpligtelser indregnes i balancen, når selskabet som følge af en tidligere begivenhed har en retlig eller faktisk forpligtelse, og det er sandsynligt, at fremtidige økonomiske fordele vil fragå selskabet, og forpligtelsens værdi kan måles pålideligt.

Ved første indregning måles aktiver og forpligtelser til kostpris. Måling efter første indregning sker som beskrevet for hver enkelt regnskabspost nedenfor.

Visse finansielle aktiver og forpligtelser måles til amortiseret kostpris, hvorved der indregnes en konstant effektiv rente over løbetiden. Amortiseret kostpris opgøres som oprindelig kostpris med fradrag af eventuelle afdrag samt tillæg/fradrag af den akkumulerede amortisering af forskellen mellem kostpris og nominelt beløb.

Ved indregning og måling tages hensyn til forudsigelige risici og tab, der fremkommer, inden årsrapporten aflægges, og som be- eller afkræfter forhold, der eksisterede på balancedagen.

I resultatopgørelsen indregnes indtægter i takt med, at de indtjenes, herunder indregnes værdireguleringer af finansielle aktiver og forpligtelser, der måles til dagsværdi eller amortiseret kostpris. Endvidere indregnes omkostninger, der er afholdt for at opnå årets indtjening, herunder afskrivninger, nedskrivninger og hensatte forpligtelser samt tilbageførslers som følge af ændrede regnskabsmæssige skøn af beløb, der tidligere har været indregnet i resultatopgørelsen.

Omregning af fremmed valuta

Transaktioner i fremmed valuta omregnes ved første indregning til transaktionsdagens kurs. Tilgodehavender, gældsforpligtelser og andre monetære poster i fremmed valuta, som ikke er afregnet på balancedagen, omregnes til balancedagens valutakurs. Valuta-

kursdifferencer, der opstår mellem transaktionsdagens kurs og kursen på betalingsdagen henholdsvis balancedagens kurs, indregnes i resultatopgørelsen som finansielle poster. Anlægsaktiver, der er købt i fremmed valuta, omregnes til historiske kurser.

Afledte finansielle instrumenter

Afledte finansielle instrumenter måles ved første indregning i balancen til kostpris og efterfølgende til dagsværdi. Afledte finansielle instrumenter indregnes under andre tilgodehavender, henholdsvis anden gæld.

Markedsværdien og udsving heri af finansielle instrumenter, som indgås til sikring af forventet fremtidigt råvarekøb indregnes ikke i resultatopgørelsen eller balancen, idet der er tale om sikring af forventede fysiske leverancer.

I det omfang råvarekontrakter efter indregning af markedsværdien af tilknyttede finansielle kontrakter er tabsgivende, foretages der hensættelse til imødegåelse heraf. Hensættelsen indregnes i vareforbruget og i balancen under hensatte forpligtelser.

For afledte finansielle instrumenter, som ikke opfylder betingelserne for behandling som sikringsinstrumenter, indregnes ændringer i dagsværdi løbende i resultatopgørelsen som finansielle poster.

I henhold til årsregnskabslovens § 37 stk. 3 nr. 6 er afledte finansielle kontrakter ikke indregnet i balancen, idet disse er indgået for at sikre, og forsat sikrer forventede krav med hensyn til fysiske køb, salg eller anvendelse, der for første færd blev indgået med henblik herpå og kontrakterne forventes at blive afregnet ved levering af råvaren.

Konsolideringsprincipper

Udarbejdelse af koncernregnskabet sker ved sammenlægning af regnskabsposter af ensartet karakter. Ved konsolideringen foretages eliminering af koncerninterne indtægter og omkostninger, interne mellemværender og udbytter samt fortjenester og tab ved transaktioner mellem de konsoliderede virksomheder. De regnskaber, der anvendes til brug for konsolideringen, udarbejdes i overensstemmelse med koncernens regnskabspraksis.

Kapitalandele i tilknyttede virksomheder udlignes med den forholdsmæssige andel af de tilknyttede virksomheders dagsværdi af nettoaktiver og forpligtelser på anskaffelsestidspunktet.

Anvendt regnskabspraksis

I koncernregnskabet indregnes tilknyttede virksomheders regnskabsposter 100 %. Minoritetsinteressernes forholdsmæssige andel af de tilknyttede virksomheders resultat og egenkapital reguleres årligt og indregnes som særskilte poster under resultatopgørelse og balance.

Indregning og måling af virksomhedssammenslutninger

Koncerninterne virksomhedssammenslutninger indregnes efter booked value metoden. Sammenligningstal korrigeres ikke. Lodrette fusioner måles efter koncernmetoden, hvor efter fusionen gennemføres baseret på koncernens værdier. De værdier, der er anvendt i modervirksomhedens regnskab, anvendes som de fortsættende værdier i den fortsættende virksomhed.

Resultatopgørelsen

Nettoomsætning

Nettoomsætning ved salg af handelsvarer og færdigvarer og tjenesteydelser indregnes i resultatopgørelsen, når levering og risikoovergang til køber har fundet sted og såfremt indtægten kan opgøres pålideligt og forventes modtaget.

Nettoomsætning indregnes eksklusiv moms, afgifter og rabatter i forbindelse med salget. Alle former for afgivne rabatter indregnes i nettoomsætningen.

Igangværende arbejder for fremmed regning indregnes i nettoomsætningen i takt med, at produktionen udføres, således at nettoomsætningen svarer til salgsværdien af det i regnskabsåret udførte arbejde (produktionsmetoden). Nettoomsætningen indregnes, når de samlede indtægter og omkostninger på entreprisekontrakten og færdiggørelsesgraden på balancedagen kan opgøres pålideligt, og det er sandsynligt, at de økonomiske fordele, herunder betalinger, vil tilgå selskabet.

Andre driftsindtægter og -omkostninger

Andre driftsindtægter og -omkostninger indeholder regnskabsposter af sekundær karakter i forhold til selskabets aktiviteter.

Omkostninger til råvarer og hjælpematerialer

Omkostninger til råvarer og hjælpematerialer omfatter direkte og indirekte omkostninger til råvarer og hjælpematerialer, der afholdes for at opnå årets omsætning.

Andre eksterne omkostninger

Andre eksterne omkostninger omfatter omkostninger, der er afholdt til produktion, distribution og administration. Under andre eksterne omkostninger indregnes tillige udviklingsomkostninger, der ikke opfylder kriterierne for aktivering.

Personaleomkostninger

Personaleomkostninger omfatter omkostninger til løn, gager, pensioner og andre omkostninger til social sikring, der er afholdt til produktion, distribution, administration og ledelse af selskabet.

Finansielle poster

Finansielle poster omfatter renteindtægter og -omkostninger, rentedelen af finansielle leasingydelser, realiserede og urealiserede kursgevinster og -tab vedrørende værdipapirer, gældsforpligtelser og transaktioner i fremmed valuta, amortiseringstillæg/-fradrag vedrørende prioritetsgæld mv. samt tillæg og godtgørelser under acontoskatteordningen.

Skat af årets resultat

Selskabet er omfattet af de danske regler om tvungen sambeskatning af Hornsyld Korn-koncernens selskaber. Tilknyttede virksomheder indgår i sambeskatningen fra det tidspunkt hvor de indgår i konsolideringen i koncernregnskabet, og frem til det tidspunkt, hvor de udgår fra konsolideringen.

Selskabet er administrationselskab for sambeskatningen og afregner som følge heraf alle betalinger af selskabsskat med skattemyndighederne.

Efter sambeskatningsreglerne overtager Hornsyld Korn A/S som administrationselskab hæftelsen for tilknyttede selskabers selskabsskatter over for skattemyndighederne i takt med de tilknyttede virksomheders betaling af sambeskatningsbidrag.

Den aktuelle danske selskabsskat fordeles ved afregning af sambeskatningsbidrag mellem de sambeskattede selskaber i forhold til disses skattepligtige indkomster. I tilknytning hertil modtager selskaber med skattemæssigt underskud sambeskatningsbidrag fra selskaber, der har kunnet anvende dette underskud til nedsættelse af eget skattemæssigt overskud.

Anvendt regnskabspraksis

Årets skat, som består af årets aktuelle skat, årets sambeskatningsbidrag og ændring af udskudt skat, indregnes i resultatopgørelsen med den del, der kan henføres til årets resultat, og direkte på egenkapitalen med den del, der kan henføres til posteringer direkte på egenkapitalen. Den andel af den resultatførte skat, der knytter sig til årets ekstraordinære resultat, henføres hertil, mens den resterende del henføres til årets ordinære resultat.

Balancen

Immaterielle anlægsaktiver

Goodwill og erhvervede varemærker måles til kostpris med fradrag af akkumulerede af- og nedskrivninger. Goodwill og erhvervede varemærker afskrives lineært over den økonomiske brugstid, der er vurderet til 10 år.

Afskrivningsperioden er foretaget ud fra en vurdering af den erhvervede virksomheds markedsposition og indtjeningsprofil. Fortjeneste og tab ved salg af immaterielle anlægsaktiver opgøres som forskellen mellem salgsprisen med fradrag af salgsomkostninger og den regnskabsmæssige værdi på salgstidspunktet. Fortjeneste og tab indregnes i resultatopgørelsen under andre driftsindtægter eller andre eksterne omkostninger.

Materielle anlægsaktiver

Grunde og bygninger, produktionsanlæg og maskiner samt andre anlæg, driftsmateriel og inventar måles til kostpris med fradrag af akkumulerede af- og nedskrivninger. Der afskrives ikke på grunde.

Kostprisen omfatter anskaffelsesprisen, omkostninger direkte tilknyttet anskaffelsen samt omkostninger til klargøring af aktivet indtil det tidspunkt, hvor aktivet er klar til at blive taget i brug. For egenfremstillede aktiver omfatter kostprisen direkte og indirekte omkostninger til materialer, komponenter, underleverandører og lønninger. For finansielt leasede aktiver udgør kostprisen den laveste værdi af dagsværdien af aktivet og nutidsværdien af de fremtidige leasingydelse.

Afskrivningsgrundlaget er kostpris med fradrag af forventet restværdi efter afsluttet brugstid. Der foretages lineære afskrivninger baseret på følgende vurdering af aktivernes forventede brugstider:

Brugstiden og restværdien revurderes årligt. En ændring behandles som et regnskabsmæssigt skøn, og indvirkningen på afskrivninger indregnes fremadrettet.

Materielle anlægsaktiver nedskrives til genindvindingsværdi, såfremt denne er lavere end den regnskabsmæssige værdi.

Fortjeneste og tab ved afhændelse af materielle anlægsaktiver opgøres som forskellen mellem salgsprisen med fradrag af salgsomkostninger og den regnskabsmæssige værdi på salgstidspunktet. Fortjeneste eller tab indregnes i resultatopgørelsen under andre driftsindtægter henholdsvis andre eksterne omkostninger.

	Brugstid
Grunde og bygninger	15-40 år
Bygninger på lejet grund	10 år
Indretning lejede lokaler	10 år
Produktionsanlæg og maskiner	3-15 år
Andre anlæg, driftsmateriel og inventar	3-8 år

Leasingkontrakter

Leasingkontrakter vedrørende anlægsaktiver, hvor selskabet har alle væsentlige risici og fordele forbundet med ejendomsretten (finansiell leasing), indregnes i balancen som aktiver.

Aktiverne måles ved første indregning til opgjort kostpris, svarende til dagsværdien eller (hvis lavere) nutidsværdien af de fremtidige leasingydelse. Finansielt leasede aktiver afskrives som øvrige tilsvarende aktiver.

De kapitaliserede restleasingforpligtelser indregnes i balancen som en gældsforpligtelse, og leasingydelsens rentedel indregnes over kontraktens løbetid i resultatopgørelsen.

Anvendt regnskabspraksis

Kapitalandele tilknyttede virksomheder

Kapitalandele i tilknyttede virksomheder indregnes og måles efter den indre værdis metode (equity-metoden), hvilket indebærer, at kapitalandelene måles til den forholds-mæssige andel af virksomhedernes regnskabsmæssige indre værdi med tillæg eller fra-drag af uafskrevet positiv henholdsvis negativ koncerngoodwill og med fradrag eller tillæg af urealiserede koncerninterne fortjenester og tab. Virksomheden har valgt at an-vende indre værdis metode som en konsolideringsmetode.

I resultatopgørelsen indregnes moderselskabets andel af virksomhedernes resultat efter eliminerings af urealiserede koncerninterne fortjenester og tab og med fradrag eller tillæg af afskrivning på koncerngoodwill henholdsvis negativ koncerngoodwill.

Tilknyttede virksomheder med negativ regnskabsmæssig indre værdi måles til nul, og et eventuelt tilgodehavende hos disse virksomheder nedskrives med moderselskabets andel af den negative indre værdi i det omfang, det vurderes uerholdeligt. Såfremt den regnskabsmæssige negative indre værdi overstiger tilgodehavendet, indregnes det resterende beløb under hensatte forpligtelser, i det omfang modervirksomheden har en retlig eller faktisk forpligtelse til at dække den pågældende virksomheds forpligtelser.

Nettoopskrivning af kapitalandele i tilknyttede virksomheder overføres til reserve for net-toopskrivning af kapitalandele i det omfang, den regnskabsmæssige værdi overstiger kostprisen.

Nyerhvervede eller nystiftede virksomheder indregnes i årsregnskabet fra anskaffelses-tidspunktet. Solgte eller afviklede virksomheder indregnes frem til afståelsestidspunktet.

Fortjeneste eller tab ved afhændelse af tilknyttede virksomheder opgøres som forskellen mellem anskaffessummen og den regnskabsmæssige værdi af nettoaktiver på salgs-tidspunktet inkl. ikke afskrevet goodwill samt forventede omkostninger til salg eller afvik-ling. Fortjeneste eller tab indregnes i resultatopgørelsen under finansielle poster.

Ved køb af nye tilknyttede virksomheder anvendes overtagelsesmetoden, hvorefter de nytilkøbte virksomheders aktiver og forpligtelser måles til dagsværdi på erhvervelses-tidspunktet. Der indregnes en hensat forpligtelse til dækning af omkostninger ved beslut-

tede omstruktureringer i den erhvervede virksomhed i forbindelse med købet. Der tages hensyn til skatteeffekten af de foretagne omvurderinger.

Positive forskelsbeløb (goodwill) mellem kostpris og dagsværdi af overtagne aktiver og forpligtelser, inkl. hensatte forpligtelser til omstrukturering, indregnes under kapital-andele i tilknyttede virksomheder og afskrives over den vurderede økonomiske levetid, dog maksimalt 20 år. Den regnskabsmæssige værdi af goodwill vurderes løbende og ned-skrives over resultatopgørelsen i de tilfælde, hvor den regnskabsmæssige værdi over-stiger de forventede fremtidige nettoindtægter fra den virksomhed eller aktivitet, som goodwill er knyttet til.

Negative forskelsbeløb (negativ goodwill), der modsvarer en forventet ugunstig udvikling i de pågældende virksomheder, indregnes i balancen under kapitalandele i tilknyttede virksomheder og indregnes i resultatopgørelsen i takt med, at den ugunstige udvikling realiseres. Af negativ goodwill, der ikke relaterer sig til forventet ugunstig udvikling, ind-regnes i balancen et beløb svarende til dagsværdien af ikke-monetære aktivers gen-nemsnitlige levetid.

Goodwill og negativ goodwill fra erhvervede virksomheder kan reguleres indtil udgangen af året efter anskaffelsen.

Kapitalinteresser

I resultatopgørelsen indregnes den forholds-mæssige andel af de enkelte kapitalinteres-sers resultat efter skat og efter forholds-mæssig eliminerings af intern avance/tab og fra-drag af afskrivning på goodwill.

Kapitalinteresser måles ved første indregning til kostpris og efterfølgende til den for-holdsmæssige andel af virksomhedernes indre værdi med fradrag eller tillæg af urea-liserede koncerninterne avancer og tab og med tillæg eller fradrag af resterende positiv eller negativ goodwill opgjort efter overtagelsesmetoden.

Nyerhvervede eller nystiftede virksomheder indregnes i årsregnskabet fra anskaffelses-tidspunktet. Solgte eller afviklede virksomheder indregnes frem til afståelsestidspunktet.

Anvendt regnskabspraksis

Andre værdipapirer og kapitalandele

Andre værdipapirer og kapitalandele, indregnet under anlægsaktiver, måles til dagsværdi på balancedagen.

Varebeholdninger

Varebeholdninger måles til kostpris, opgjort efter FIFO-metoden, eller nettorealiseringsværdi, hvor denne er lavere. Kostprisen for handelsvarer samt råvarer og hjælpematerialer omfatter anskaffelsespris med tillæg af hjemtagelsesomkostninger.

Kostpris for fremstillede færdigvarer omfatter kostpris for råvarer, hjælpematerialer, direkte løn og indirekte produktionsomkostninger. Indirekte produktionsomkostninger indeholder indirekte materialer og løn samt vedligeholdelse af og afskrivning på de i produktionsprocessen benyttede maskiner, fabriksbygninger og udstyr samt omkostninger til fabriksadministration og ledelse.

Nettorealiseringsværdi for varebeholdninger opgøres som forventet salgspris med fradrag af færdiggørelsesomkostninger og omkostninger, der skal afholdes for at effektivere salget.

Tilgodehavender

Tilgodehavender måles til amortiseret kostpris, der sædvanligvis svarer til nominal værdi, med fradrag af nedskrivninger til imødegåelse af tab.

Igangværende arbejder for fremmed regning

Igangværende arbejder for fremmed regning (entreprisekontrakter) måles til salgsværdien af det på balancedagen udførte arbejde. Salgsværdien måles på baggrund af færdiggørelsesgraden og de samlede forventede indtægter på det enkelte igangværende arbejde.

Færdiggørelsesgraden for det enkelte projekt er normalt beregnet som forholdet mellem det anvendte ressourceforbrug og det totale budgetterede ressourceforbrug. For enkelte projekter, hvor ressourceforbruget ikke kan anvendes som grundlag, er der i stedet benyttet forholdet mellem afsluttede delaktiviteter og de samlede delaktiviteter for det enkelte projekt.

Såfremt salgsværdien af en entreprisekontrakt ikke kan opgøres pålideligt, måles salgsværdien til de medgåede omkostninger eller til nettorealiseringsværdien, hvis denne er

lavere. Det enkelte igangværende arbejde indregnes i balancen under tilgodehavender eller gældsforpligtelser afhængig af, om nettoværdien, opgjort som salgsværdien med fradrag af modtagne forudbetalinger, er positiv eller negativ.

Omkostninger i forbindelse med salgsarbejde og opnåelse af kontrakter samt finansieringsomkostninger indregnes i resultatopgørelsen, når de afholdes.

Periodeafgrænsningsposter

Periodeafgrænsningsposter indregnet under aktiver omfatter afholdte omkostninger, der vedrører efterfølgende regnskabsår.

Periodeafgrænsningsposter måles til amortiseret kostpris, der sædvanligvis svarer til nominal værdi.

Likvide beholdninger

Likvide beholdninger omfatter indestående i pengeinstitutter og kontantbeholdninger.

Udbytte

Udbytte indregnes som en gældsforpligtelse på tidspunktet for vedtagelse på generalforsamlingen. Det foreslåede udbytte for regnskabsåret vises som en særskilt post under egenkapitalen.

Selskabsskat og udskudt skat

Aktuelle skatteforpligtelser og tilgodehavende aktuel skat indregnes i balancen som beregnet skat af årets skattepligtige indkomst, reguleret for skat af tidligere års skattepligtige indkomster samt for betalte acontoskatter.

Skyldige og tilgodehavende sambeskatningsbidrag indregnes i balance under mellemværender med tilknyttede virksomheder.

Udskudt skat måles efter den balanceorienterede gælds metode af alle midlertidige forskelle mellem regnskabsmæssig og skattemæssig værdi af aktiver og forpligtelser. I de tilfælde, hvor opgørelse af skatteværdien kan foretages efter forskellige beskatningsregler, måles udskudt skat på grundlag af den planlagte anvendelse af aktivet henholdsvis afvikling af forpligtelsen.

Anvendt regnskabspraksis

Udskudte skatteaktiver, herunder skatteværdien af fremførselsberettigede skattemæssige underskud, udregnes under aktiver med den værdi, hvortil de forventes at blive anvendt enten ved udligning i skat af fremtidig indtjening eller ved modregning i udskudte skatteforpligtelser inden for samme juridiske skatteenhed.

Andre hensatte forpligtelser

Andre hensatte forpligtelser omfatter forventede omkostninger til garantiforpligtelser, returvarer, tab på råvarekontrol mv.

Andre hensatte forpligtelser indregnes og måles som det bedste skøn over de omkostninger der er nødvendige for på balancedagen at afvikle forpligtelserne. Hensatte forpligtelser med forventet forfaldstid ud over et år fra balancedagen måles til tilbage diskonteret værdi.

Finansielle forpligtelser

Prioritetsgæld måles på tidspunktet for lånoptagelse til kostpris, svarende til det modtagne provenu efter fradrag af afholdte transaktionsomkostninger. Efterfølgende måles prioritetsgæld til amortiseret kostpris. Dette betyder, at forskellen mellem provenuet ved lånoptagelsen og den nominelle værdi, der skal tilbagebetales, indregnes i resultatopgørelsen over låneperioden som en finansiell omkostning ved anvendelse af den effektive rentes metode.

Andre finansielle forpligtelser indregnes til amortiseret kostpris, der sædvanligvis svarer til nominal værdi.

Periodeafgrænsningsposter

Periodeafgrænsningsposter indregnet under forpligtelser omfatter modtagne indtægter til resultatføring i efterfølgende regnskabsår.

Periodeafgrænsningsposter måles til kostpris.

Dagsværdi

Dagsværdiansættelsen tager udgangspunkt i det primære marked. Hvis et primært marked ikke eksisterer, tages udgangspunkt i det mest fordelagtige marked, som er det marked, der maksimerer prisen på aktivet eller forpligtelsen fratrukket transaktions- og/eller transportomkostninger.

Alle aktiver og forpligtelser, som måles til dagsværdi, eller hvor dagsværdien oplyses, er kategoriseret efter dagsværdihierarkiet, som beskrevet nedenfor.

Niveau 1: Værdi opgjort ud fra dagsværdien på tilsvarende aktiver/forpligtelser på et velfungerende marked.

Niveau 2: Værdi opgjort ud fra anerkendte værdiansættelsesmetoder på baggrund af observerbare markedsinformationer.

Niveau 3: Værdi opgjort ud fra anerkendte værdiansættelsesmetoder, og rimelige skøn foretaget på baggrund af ikke observerbare markedsinformationer.

Pengestrømsopgørelsen

Pengestrømsopgørelsen for koncernen præsenteres efter den indirekte metode og viser pengestrømme vedrørende drift, investeringer og finansiering samt koncernens likvider ved årets begyndelse og slutning. Der er ikke udarbejdet særskilt pengestrømsopgørelse for moderselskabet, da denne er indeholdt i pengestrømsopgørelsen for koncernen.

Likviditetsvirkningen af køb og salg af virksomheder vises separat under pengestrømme vedrørende investeringsaktiviteter. I pengestrømsopgørelsen indregnes pengestrømme vedrørende købte virksomheder fra anskaffelsestidspunktet, og pengestrømme vedrørende solgte virksomheder indregnes frem til salgstidspunktet.

Pengestrømme vedrørende driftsaktiviteter opgøres som driftsresultatet reguleret for ikke-kontante driftsposter, ændring i driftskapital samt betalt selskabsskat.

Pengestrømme vedrørende investeringsaktiviteter omfatter betalinger i forbindelse med køb og salg af virksomheder og finansielle anlægsaktiver samt køb, udvikling, forbedring og salg mv. af immaterielle og materielle anlægsaktiver, herunder anskaffelse af finansielt leasede aktiver.

Pengestrømme vedrørende finansieringsaktiviteter omfatter ændringer i størrelse eller sammensætning af moderselskabets anpartskapital og omkostninger forbundet hermed, samt optagelse af lån, indgåelse af finansielle leasingaftaler, afdrag på rentebærende gæld, køb af egne aktier samt betaling af udbytte.

Likvider omfatter likvide beholdninger og kortfristede værdipapirer med ubetydelig kursrisiko.

Anvendt regnskabspraksis

Hoved- og nøgletal

Nøgletal er beregnet i overensstemmelse med Den Danske Finansanalytikerforenings anbefalinger.

De i hoved- og nøgletalsoversigten anførte nøgletal er beregnet således:

Bruttomargin	$\frac{\text{Bruttoresultat} \times 100}{\text{Nettoomsætning}}$
Overskudsgrad	$\frac{\text{Resultat før finansielle poster} \times 100}{\text{Nettoomsætning}}$
Afkast af den investerede kapital	$\frac{\text{Resultat før finansielle poster} \times 100}{\text{Gennemsnitlig investeret kapital}}$
Egenkapitalforrentning	$\frac{\text{Ordinært resultat efter skat} \times 100}{\text{Gennemsnitlig egenkapital inkl. minoritetsinteresser}}$
Egenkapitalandel (soliditet)	$\frac{\text{Egenkapital inkl. minoritetsinteresser, ultimo} \times 100}{\text{Passiver i alt, ultimo}}$



I vores eget laboratorium sikrer vi, at vores foder er i højeste kvalitet

Selskabsoplysninger

Selskabet	Hornsyld Korn A/S Nørregade 28 8783 Hornsyld
	CVR-nr.: 46 59 63 15
	Hjemstedskommune: Hedensted
	Regnskabsperiode: 1. januar – 31. december 2023
	Telefon: 75 68 73 00

Bestyrelse	Hans Hartvig Klejsgaard Hansen, formand Birgitte Jeppesen Charlotte Jepsen Knigge Marianne Jepsen
-------------------	--

Direktion	Henrik Thrane Hedegaard, direktør
------------------	-----------------------------------

Revision	Roesgaard Godkendt Revisionspartnerselskab Sønderbrogade 16 8700 Horsens
-----------------	---

Ledelsespåtegning

Direktion og bestyrelse har dags dato behandlet og godkendt årsregnskabet for regnskabsåret 1. januar 2023 – 31. december 2023 for Hornsyld Korn A/S.

Årsrapporten er aflagt i overensstemmelse med årsregnskabsloven.

Det er vores opfattelse, at koncernregnskabet og årsregnskabet giver et retvisende billede af koncernens og selskabets aktiver, passiver og finansielle stilling pr. 31. december 2023 og resultatet af koncernens og selskabets aktiviteter samt af koncernens pengestrømme for regnskabsåret 1. januar – 31. december 2023.

Ledelsesberetningen indeholder efter vores opfattelse en retvisende redegørelse for de forhold, beretningen omhandler.

Årsrapporten indstilles til generalforsamlingens godkendelse.

Hornsyld, den 23. maj 2024

Direktion

Henrik Thrane Hedegaard, direktør

Bestyrelse

Hans Hartvig Klejsgaard Hansen, formand

Birgitte Jeppesen

Charlotte Jepsen Knigge

Marianne Jepsen

HK
HORNSYLD
KØBMANDSGAARD

WHEATS

HK
HORNSYLD
KØBMANDSGAARD

EUROPEAN PROTEIN
dlg
EUROPEAN

ED42-1.1827-E280W-Q01-EZ
Penneo dokumentnøgle: E01FYE1

Den uafhængige revisors revisionspåtegning

Til kapitalejerne i Hornsyld Korn A/S

Konklusion

Vi har revideret koncernregnskabet og årsregnskabet for Hornsyld Korn A/S for regnskabsåret 1. januar – 31. december 2023, der omfatter anvendt regnskabspraksis, resultatopgørelse, balance, egenkapitalopgørelse, noter for såvel koncernen som selskabet, samt pengestrømsopgørelse for koncernen. Koncernregnskabet og årsregnskabet udarbejdes efter årsregnskabsloven.

Det er vores opfattelse, at koncernregnskabet og årsregnskabet giver et retvisende billede af koncernen og selskabets aktiver, passiver og finansielle stilling pr. 31. december 2023 samt af resultatet af koncernen og selskabets aktiviteter samt pengestrømme for koncernen for regnskabsåret 1. januar – 31. december 2023 i overensstemmelse med årsregnskabsloven.

Grundlag for konklusion

Vi har udført vores revision i overensstemmelse med internationale standarder om revision og de yderligere krav, der er gældende i Danmark. Vores ansvar ifølge disse standarder og krav er nærmere beskrevet i revisionspåtegningens afsnit "Revisors ansvar for revisionen af koncernregnskabet og årsregnskabet". Vi er uafhængige af selskabet i overensstemmelse med internationale etiske regler for revisorer (IESBA's Etiske regler) og de yderligere krav, der er gældende i Danmark, ligesom vi har opfyldt vores øvrige etiske forpligtelser i henhold til disse regler og krav. Det er vores opfattelse, at det opnåede revisionsbevis er tilstrækkeligt og egnet som grundlag for vores konklusion.

Ledelsens ansvar for koncernregnskabet og årsregnskabet

Ledelsen har ansvaret for udarbejdelsen af et koncernregnskab og årsregnskab, der giver et retvisende billede i overensstemmelse med årsregnskabsloven. Ledelsen har endvidere ansvaret for den interne kontrol, som ledelsen anser for nødvendig for at udarbejde et koncernregnskab og årsregnskab uden væsentlig fejlinformation, uanset om denne skyldes besvigelser eller fejl.

Ved udarbejdelsen af koncernregnskabet og årsregnskabet er ledelsen ansvarlig for at vurdere koncernen og selskabets evne til at fortsætte driften; at oplyse om forhold vedrørende fortsat drift, hvor dette er relevant; samt at udarbejde koncernregnskabet og årsregnskabet på grundlag af regnskabsprincippet om fortsat drift, medmindre ledelsen enten har til hensigt at likvidere selskabet, indstille driften eller ikke har andet realistisk alternativ end at gøre dette.

Revisors ansvar for revisionen af koncernregnskabet og årsregnskabet

Vores mål er at opnå høj grad af sikkerhed for, om koncernregnskabet og årsregnskabet som helhed er uden væsentlig fejlinformation, uanset om denne skyldes besvigelser eller fejl, og at afgive en revisionspåtegning med en konklusion. Høj grad af sikkerhed er et højt niveau af sikkerhed, men er ikke en garanti for, at en revision, der udføres i overensstemmelse med internationale standarder om revision og de yderligere krav, der er gældende i Danmark, altid vil afdække væsentlig fejlinformation, når sådan findes. Fejlinformationer kan opstå som følge af besvigelser eller fejl og kan betragtes som væsentlige, hvis det med rimelighed kan forventes, at de enkeltvis eller samlet har indflydelse på de økonomiske beslutninger, som regnskabsbrugerne træffer på grundlag af koncernregnskabet og årsregnskabet.

Som led i en revision, der udføres i overensstemmelse med internationale standarder om revision og de yderligere krav, der er gældende i Danmark, foretager vi faglige vurderinger og opretholder professionel skepsis under revisionen. Herudover:

- Identificerer og vurderer vi risikoen for væsentlig fejlinformation i koncernregnskabet og årsregnskabet, uanset om denne skyldes besvigelser eller fejl, udformer og udfører revisionshandlinger som reaktion på disse risici samt opnår revisionsbevis, der er tilstrækkeligt og egnet til at danne grundlag for vores konklusion. Risikoen for ikke at opdage væsentlig fejlinformation forårsaget af besvigelser er højere end ved væsentlig fejlinformation forårsaget af fejl, idet besvigelser kan omfatte sammensværgelser, dokumentfalsk, bevidste udeladelser, vildledning eller tilsidesættelse af intern kontrol.

Den uafhængige revisors revisionspåtegning

- Opnår vi forståelse af den interne kontrol med relevans for revisionen for at kunne udforme revisionshandlinger, der er passende efter omstændighederne, men ikke for at kunne udtrykke en konklusion om effektiviteten af koncernen og selskabets interne kontrol.
- Tager vi stilling til, om den regnskabspraksis, som er anvendt af ledelsen, er passende, samt om de regnskabsmæssige skøn og tilknyttede oplysninger, som ledelsen har udarbejdet, er rimelige.
- Konkluderer vi, om ledelsens udarbejdelse af koncernregnskabet og årsregnskabet på grundlag af regnskabsprincippet om fortsat drift er passende, samt om der på grundlag af det opnåede revisionsbevis er væsentlig usikkerhed forbundet med begivenheder eller forhold, der kan skabe betydelig tvivl om koncernen og selskabets evne til at fortsætte driften. Hvis vi konkluderer, at der er en væsentlig usikkerhed, skal vi i vores revisionspåtegning gøre opmærksom på oplysninger herom i koncernregnskabet og årsregnskabet eller, hvis sådanne oplysninger ikke er tilstrækkelige, modificere vores konklusion.
- Vores konklusioner er baseret på det revisionsbevis, der er opnået frem til datoen for vores revisionspåtegning. Fremtidige begivenheder eller forhold kan dog medføre, at koncernen og selskabet ikke længere kan fortsætte driften.
- Tager vi stilling til den samlede præsentation, struktur og indhold af koncernregnskabet og årsregnskabet, herunder noteoplysningerne, samt om koncernregnskabet og årsregnskabet afspejler de underliggende transaktioner og begivenheder på en sådan måde, at der gives et retvisende billede heraf.

Vi kommunikerer med den øverste ledelse om blandt andet det planlagte omfang og den tidsmæssige placering af revisionen samt betydelige revisionsmæssige observationer, herunder eventuelle betydelige mangler i intern kontrol, som vi identificerer under revisionen.

Udtalelse om ledelsesberetningen

Ledelsen er ansvarlig for ledelsesberetningen.

Vores konklusion om koncernregnskabet og årsregnskabet omfatter ikke ledelsesberetningen, og vi udtrykker ingen form for konklusion med sikkerhed om ledelsesberetningen.

I tilknytning til vores revision af koncernregnskabet og årsregnskabet er det vores ansvar at læse ledelsesberetningen og i den forbindelse overveje, om ledelsesberetningen er væsentligt inkonsistent med koncernregnskabet og årsregnskabet eller vores viden opnået ved revisionen eller på anden måde synes at indeholde væsentlig fejlinformation.

Vores ansvar er derudover at overveje, om ledelsesberetningen indeholder krævede oplysninger i henhold til årsregnskabsloven.

Baseret på det udførte arbejde er det vores opfattelse, at ledelsesberetningen er i overensstemmelse med koncernregnskabet og årsregnskabet og er udarbejdet i overensstemmelse med årsregnskabslovens krav. Vi har ikke fundet væsentlig fejlinformation i ledelsesberetningen.

Horsens, den 23. maj 2024

Roesgaard

Godkendt Revisionspartnerselskab
CVR-nr. 37 54 31 28

Jens Roesgaard
Statsautoriseret revisor
MNE-nr. mne28681





Hornsyld Korn A/S
Nørregade 28, 8783 Hornsyld

CVR-nr. 46 59 63 15
Tlf. +45 75 68 73 00



PENNEO

Underskrifterne i dette dokument er juridisk bindende. Dokumentet er underskrevet via Penneo™ sikker digital underskrift. Underskrivernes identiteter er blevet registreret, og informationerne er listet herunder.

“Med min underskrift bekræfter jeg indholdet og alle datoer i dette dokument.”

Charlotte Knigge

Bestyrelsesmedlem

Serienummer: c02496d0-db03-421d-93f2-9a92e1177cc9

IP: 20.229.xxx.xxx

2024-05-24 07:33:17 UTC



Hans Hartvig Klejsgaard Hansen

Bestyrelsesformand

Serienummer: a4b49b52-163e-4933-9577-46eebe2c75f1

IP: 80.198.xxx.xxx

2024-05-24 08:17:34 UTC



Henrik Thrane Hedegaard

Direktør

Serienummer: 377fa036-8aaa-4203-afd2-cd0744a30259

IP: 20.229.xxx.xxx

2024-05-24 13:42:51 UTC



Marianne Jepsen

Bestyrelsesmedlem

Serienummer: 4ef87693-23e1-4a72-8d5b-9f13933e157d

IP: 20.229.xxx.xxx

2024-05-24 18:37:02 UTC



Birgitte Jeppesen

Bestyrelsesmedlem

Serienummer: 3d1467a4-91f9-427c-896f-8024832a3c57

IP: 20.229.xxx.xxx

2024-05-27 08:09:16 UTC



Jens Roesgaard (CVR valideret)

Roesgaard Godkendt Revisionspartnerselskab CVR: 37543128

Statsautoriseret revisor

Serienummer: 2a35e65b-71f8-4a91-8bce-a3cc038ebfd7

IP: 87.49.xxx.xxx

2024-05-27 08:11:32 UTC



Penneo dokumentnøgle: EDFYI-EIHSP-3ED42-1J827-E280W-00LF7

Dette dokument er underskrevet digitalt via **Penneo.com**. Signeringsbeviserne i dokumentet er sikret og valideret ved anvendelse af den matematiske hashværdi af det originale dokument. Dokumentet er låst for ændringer og tidsstempelt med et certifikat fra en betroet tredjepart. Alle kryptografiske signeringsbeviser er indlejret i denne PDF, i tilfælde af de skal anvendes til validering i fremtiden.

Sådan kan du sikre, at dokumentet er originalt

Dette dokument er beskyttet med et Adobe CDS certifikat. Når du åbner dokumentet

i Adobe Reader, kan du se, at dokumentet er certificeret af **Penneo e-signature service <penneo@penneo.com>**. Dette er din garanti for, at indholdet af dokumentet er uændret.

Du har mulighed for at efterprøve de kryptografiske signeringsbeviser indlejret i dokumentet ved at anvende Penneos validator på følgende websted: <https://penneo.com/validator>

PENNEO

Underskrifterne i dette dokument er juridisk bindende. Dokumentet er underskrevet via Penneo™ sikker digital underskrift. Underskrivernes identiteter er blevet registreret, og informationerne er listet herunder.

“Med min underskrift bekræfter jeg indholdet og alle datoer i dette dokument.”

Hans Hartvig Klejsgaard Hansen

Dirigent

Serienummer: a4b49b52-163e-4933-9577-46eebe2c75f1

IP: 80.209.xxx.xxx

2024-05-27 10:09:57 UTC



Dette dokument er underskrevet digitalt via **Penneo.com**. Signeringsbeviserne i dokumentet er sikret og valideret ved anvendelse af den matematiske hashværdi af det originale dokument. Dokumentet er låst for ændringer og tidsstempelt med et certifikat fra en betroet tredjepart. Alle kryptografiske signeringsbeviser er indlejret i denne PDF, i tilfælde af de skal anvendes til validering i fremtiden.

Sådan kan du sikre, at dokumentet er originalt

Dette dokument er beskyttet med et Adobe CDS certifikat. Når du åbner dokumentet

i Adobe Reader, kan du se, at dokumentet er certificeret af **Penneo e-signature service <penneo@penneo.com>**. Dette er din garanti for, at indholdet af dokumentet er uændret.

Du har mulighed for at efterprøve de kryptografiske signeringsbeviser indlejret i dokumentet ved at anvende Penneos validator på følgende websted: **<https://penneo.com/validator>**