

SIF Gruppen A/ S

Generatorvej 12, 2860 Søborg

CVR-nr. 46 37 99 18

Årsrapport 2022/23

Godkendt på selskabets ordinære generalforsamling den 21. juni 2023

Dirigent:

.....
Pete Spøer

Indhold

Ledelsespåtegning	2
Den uafhængige revisors revisionspåtegning	3
Ledelsesberetning	5
Årsregnskab 1. april 2022 - 31. marts 2023	15
Resultatopgørelse	15
Balance	16
Egenkapitalopgørelse	18
Pengestrømsopgørelse	19
Noter	20

Ledelsespåtegning

Bestyrelse og direktion har dags dato behandlet og godkendt årsrapporten for SIF Gruppen A/S for regnskabsåret 1. april 2022 - 31. marts 2023.

Årsrapporten aflægges i overensstemmelse med årsregnskabsloven.

Det er vores opfattelse, at årsregnskabet giver et retvisende billede af selskabets aktiver, passiver og finansielle stilling pr. 31. marts 2023 samt af resultatet af selskabets aktiviteter og pengestrømme for regnskabsåret 1. april 2022 - 31. marts 2023.

Det er endvidere vores opfattelse, at ledelsesberetningen indeholder en retvisende redegørelse for de forhold, beretningen omhandler.

Årsrapporten indstilles til generalforsamlingens godkendelse.

Søborg, den 21. juni 2023

Direktion:

.....
Lars Mejlby
administrerende direktør

.....
Morten Nilsson
direktør

Bestyrelse:

.....
Peter Spøer
formand

.....
Jes Peter Frees

.....
Peter Willi Benzon Nielsen

.....
Tom Lindquist

.....
Claus Borg

.....
Brian Høg Bixby

.....
Frank Christoffer Nielsen

.....
Anette Pless

Den uafhængige revisors revisionspåtegning

Til kapitalejerne i SIF Gruppen A/S

Konklusion

Vi har revideret årsregnskabet for SIF Gruppen A/S for regnskabsåret 1. april 2022 - 31. marts 2023, der omfatter resultatopgørelse, balance, egenkapitalopgørelse, pengestrømsopgørelse og noter, herunder anvendt regnskabspraksis. Årsregnskabet udarbejdes efter årsregnskabsloven.

Det er vores opfattelse, at årsregnskabet giver et retvisende billede af selskabets aktiver, passiver og finansielle stilling pr. 31. marts 2023 samt af resultatet af selskabets aktiviteter og pengestrømme for regnskabsåret 1. april 2022 - 31. marts 2023 i overensstemmelse med årsregnskabsloven.

Grundlag for konklusion

Vi har udført vores revision i overensstemmelse med internationale standarder om revision og de yderligere krav, der er gældende i Danmark. Vores ansvar ifølge disse standarder og krav er nærmere beskrevet i revisionspåtegningens afsnit "Revisors ansvar for revisionen af årsregnskabet". Det er vores opfattelse, at det opnåede revisionsbevis er tilstrækkeligt og egnet som grundlag for vores konklusion.

Uafhængighed

Vi er uafhængige af selskabet i overensstemmelse med International Ethics Standards Board for Accountants' internationale retningslinjer for revisorers etiske adfærd (IESBA Code) og de yderligere etiske krav, der er gældende i Danmark, ligesom vi har opfyldt vores øvrige etiske forpligtelser i henhold til disse krav og IESBA Code.

Ledelsens ansvar for årsregnskabet

Ledelsen har ansvaret for udarbejdelsen af et årsregnskab, der giver et retvisende billede i overensstemmelse med årsregnskabsloven. Ledelsen har endvidere ansvaret for den interne kontrol, som ledelsen anser for nødvendig for at udarbejde et årsregnskab uden væsentlig fejlinformation, uanset om denne skyldes besvigelser eller fejl.

Ved udarbejdelsen af årsregnskabet er ledelsen ansvarlig for at vurdere selskabets evne til at fortsætte driften; at oplyse om forhold vedrørende fortsat drift, hvor dette er relevant; samt at udarbejde årsregnskabet på grundlag af regnskabsprincippet om fortsat drift, medmindre ledelsen enten har til hensigt at likvidere selskabet, indstille driften eller ikke har andet realistisk alternativ end at gøre dette.

Revisors ansvar for revisionen af årsregnskabet

Vores mål er at opnå høj grad af sikkerhed for, om årsregnskabet som helhed er uden væsentlig fejlinformation, uanset om denne skyldes besvigelser eller fejl, og at afgive en revisionspåtegning med en konklusion. Høj grad af sikkerhed er et højt niveau af sikkerhed, men er ikke en garanti for, at en revision, der udføres i overensstemmelse med internationale standarder om revision og de yderligere krav, der er gældende i Danmark, altid vil afdække væsentlig fejlinformation, når sådan findes. Fejlinformationer kan opstå som følge af besvigelser eller fejl og kan betragtes som væsentlige, hvis det med rimelighed kan forventes, at de enkeltvis eller samlet har indflydelse på de økonomiske beslutninger, som regnskabsbrugerne træffer på grundlag af årsregnskabet.

Som led i en revision, der udføres i overensstemmelse med internationale standarder om revision og de yderligere krav, der er gældende i Danmark, foretager vi faglige vurderinger og opretholder professionel skepsis under revisionen. Herudover:

- Identificerer og vurderer vi risikoen for væsentlig fejlinformation i årsregnskabet, uanset om denne skyldes besvigelser eller fejl, udformer og udfører revisionshandlinger som reaktion på disse risici samt opnår revisionsbevis, der er tilstrækkeligt og egnet til at danne grundlag for vores konklusion. Risikoen for ikke at opdage væsentlig fejlinformation forårsaget af besvigelser er højere end ved væsentlig fejlinformation forårsaget af fejl, idet besvigelser kan omfatte sammensværgelser, dokumentfalsk, bevidste udeladelser, vildledning eller tilsidesættelse af intern kontrol.

Den uafhængige revisors revisionspåtegning

- ▶ Opnår vi forståelse af den interne kontrol med relevans for revisionen for at kunne udforme revisionshandlinger, der er passende efter omstændighederne, men ikke for at kunne udtrykke en konklusion om effektiviteten af selskabets interne kontrol.
- ▶ Tager vi stilling til, om den regnskabspraksis, som er anvendt af ledelsen, er passende, samt om de regnskabsmæssige skøn og tilknyttede oplysninger, som ledelsen har udarbejdet, er rimelige.
- ▶ Konkluderer vi, om ledelsens udarbejdelse af årsregnskabet på grundlag af regnskabsprincippet om fortsat drift er passende, samt om der på grundlag af det opnåede revisionsbevis er væsentlig usikkerhed forbundet med begivenheder eller forhold, der kan skabe betydelig tvivl om selskabets evne til at fortsætte driften. Hvis vi konkluderer, at der er en væsentlig usikkerhed, skal vi i vores revisionspåtegning gøre opmærksom på oplysninger herom i årsregnskabet eller, hvis sådanne oplysninger ikke er tilstrækkelige, modificere vores konklusion. Vores konklusion er baseret på det revisionsbevis, der er opnået frem til datoen for vores revisionspåtegning. Fremtidige begivenheder eller forhold kan dog medføre, at selskabet ikke længere kan fortsætte driften.
- ▶ Tager vi stilling til den samlede præsentation, struktur og indhold af årsregnskabet, herunder noteoplysningerne, samt om årsregnskabet afspejler de underliggende transaktioner og begivenheder på en sådan måde, at der gives et retvisende billede heraf.

Vi kommunikerer med den øverste ledelse om bl.a. det planlagte omfang og den tidsmæssige placering af revisionen samt betydelige revisionsmæssige observationer, herunder eventuelle betydelige mangler i intern kontrol, som vi identificerer under revisionen.

Udtalelse om ledelsesberetningen

Ledelsen er ansvarlig for ledelsesberetningen.

Vores konklusion om årsregnskabet omfatter ikke ledelsesberetningen, og vi udtrykker ingen form for konklusion med sikkerhed om ledelsesberetningen.

I tilknytning til vores revision af årsregnskabet er det vores ansvar at læse ledelsesberetningen og i den forbindelse overveje, om ledelsesberetningen er væsentligt inkonsistent med årsregnskabet eller vores viden opnået ved revisionen eller på anden måde synes at indeholde væsentlig fejlinformation.

Vores ansvar er derudover at overveje, om ledelsesberetningen indeholder krævede oplysninger i henhold til årsregnskabsloven.

Baseret på det udførte arbejde er det vores opfattelse, at ledelsesberetningen er i overensstemmelse med årsregnskabet og er udarbejdet i overensstemmelse med årsregnskabslovens krav. Vi har ikke fundet væsentlig fejlinformation i ledelsesberetningen.

København, den 21. juni 2023
EY Godkendt Revisionspartnerselskab
CVR-nr. 30 70 02 28

Jesper Jørn Pedersen
statsaut. revisor
mne21326

Ledelsesberetning

Oplysninger om selskabet

Navn	SIF Gruppen A/S
Adresse, postnr., by	Generatorvej 12, 2860 Søborg
CVR-nr.	46 37 99 18
Stiftet	26. februar 1973
Hjemstedskommune	Gladsaxe
Regnskabsår	1. april 2022 - 31. marts 2023
Hjemmeside	www.sif.dk
E-mail	sif@sif.dk
Telefon	39 75 07 50
Bestyrelse	Peter Spøer, formand Jes Peter Frees Peter Willi Benzon Nielsen Tom Lindquist Claus Borg Brian Høg Bixby Frank Christoffer Nielsen Anette Pless
Direktion	Lars Mejlby, Administrerende direktør Morten Nilsson, Direktør
Revision	EY Godkendt Revisionspartnerselskab Dirch Passers Allé 36, Postboks 250, 2000 Frederiksberg

Ledelsesberetning

Hoved- og nøgletal

t.DKK	2022/23	2021/22	2020/21	2019/20	2018/19
Hovedtal					
Nettoomsætning	492.546	372.514	335.889	362.939	310.017
Resultat af primær drift	15.123	8.193	7.328	11.199	1.432
Resultat af finansielle poster	-1.238	-411	-1.064	-1.576	-1.217
Årets resultat	10.992	6.419	5.468	7.689	507
Balancesum	191.958	146.267	130.760	141.186	138.003
Egenkapital	43.939	36.947	34.028	33.559	25.657
Pengestrømme fra driftsaktiviteten	13.981	22.263	-2.548	37.140	-1.869
Pengestrømme til investeringsaktiviteten	-6.479	-8.546	-162	-1.450	-6.774
Pengestrømme fra finansieringsaktiviteten	-8.674	-8.824	-11.232	-16.694	1.164
Pengestrøm i alt	-1.172	4.893	-13.942	18.996	-7.479
Nøgletal					
Overskudsgrad	3,1 %	2,3 %	2,4 %	3,2 %	0,6 %
Bruttomargin	23,3 %	23,0 %	23,6 %	22,5 %	22,2 %
Afkastningsgrad	8,9 %	5,9 %	5,4 %	8,0 %	1,1 %
Soliditetsgrad	22,9 %	25,3 %	26,0 %	23,8 %	18,6 %
Egenkapitalforrentning	27,2 %	18,1 %	16,2 %	26,0 %	1,8 %
Gennemsnitligt antal fuldtidsbeskæftigede	397	376	350	361	340

Nøgletallene er beregnet i overensstemmelse med Finansforeningens anbefalinger. Der henvises til definitioner og begreber under anvendt regnskabspraksis.

Ledelsesberetning

Virksomhedens væsentligste aktiviteter

SIF Gruppen er en elinstallations- og serviceforretning, hvis primære arbejdsområde er service inden for el-tekniske anlæg. SIF Gruppen udfører service- og installationsopgaver inden for traditionelle el-arbejder samt specialerne bygnings- og personsikring, låsarbejder, BMS, velfærdsløsninger, vedvarende energi og infrastruktur/eMobility. Indenfor entreprisedsegmentet udfører SIF Gruppen el-tekniske installationer både inden for traditionelle el-arbejder og de specialiserede områder.

Udvikling i aktiviteter og økonomiske forhold

Årets resultat

I Coronapandemiens start for 3 år siden, lagde vi en strategi om at fastholde vores kerneforretning og kompetencer. Den strategi har vist sig at være rigtig. Efter 2 svære Corona år, kommer vi nu ud af regnskabsåret 2022/23 med et tilfredsstillende resultat og en forretning, som er klar til den fortsatte udvikling.

Regnskabsåret har været et travlt år, hvor SIF Gruppen har udviklet sig positivt. Coronapandemien har fortsat en mindre og mindre effekt i markedet inden for service og infrastruktur/eMobility. På entrepriserne er vi i afslutningsfasen med mange af de entrepriser som blev startet under Corona. Her kan vi konstatere, at mange tidsplaner har været mere pressede, og derfor kræves ekstra fokus i forbindelse med afslutning af disse entrepriser.

Med en vækst i omsætningen på mere end 25% i mod 14,5% året før - og en stigning i resultatet på mere end 40% - anses resultatet som tilfredsstillende.

En væsentlig del af den øget omsætning kommer fra udviklingen inden for infrastruktur/eMobility og vores nye forretningsområder i Jylland.

Pr. 1. maj 2022 opkøbte SIF Gruppen virksomheden El Hjørnet ApS, hvilket har været med til at styrke SIF Gruppens tilstedeværelse i Jylland. Forretningsområderne er inden for traditionelle el-opgaver. Samtidig kan afdelingen være med til at understøtte opgaverne inden for infrastruktur/eMobility lokalt i Jylland og på Fyn.

El Hjørnet ApS og datterselskabet Elektas A/S er inden afslutning af regnskabsåret blevet fusioneret ind i SIF Gruppen. De indgår derfor i det samlede resultat.

I regnskabsåret er verdensmålene kommet i øget fokus. Der har været afholdt strategiseminar med henblik på at udvælge de rigtige verdensmål til SIF Gruppen. Her over vinteren er verdensmålene blevet indarbejdet i organisationen og vil i 2023 blive integreret i den overordnede strategi.

Arbejdet med verdensmål nr. 17 "Partnerskaber for handling" har spillet en central rolle i arbejdet med verdensmålene, da der i efteråret blev gennemført en 3 moduls intern bæredygtighedsuddannelse med henblik på at få medarbejderne med til at drive arbejdet med bæredygtighed. Denne uddannelse blev til i samarbejde med Solar og Schneider Electric - 2 af SIF Gruppens partnere.

Der har været afholdt flere infomøder med medarbejderne, hvor der igennem debat og information er skabt rammer for at imødekomme nogle af de spørgsmål, der er i forbindelse med denne nye dagsorden.

Vi arbejder strategisk med FN's Verdensmål



VERDENSMÅL
for bæredygtig udvikling

Ledelsesberetning

Finansielle risici og brug af finansielle instrumenter

Særlige risici

Markedet er fortsat præget af en usikkerhed forbundet med såvel afløbet af Coronakrisen og krigen i Ukraine. Det kommer til udtryk i forsinkelser, leveringsproblemer og prisstigninger. Vi fortsætter med at holde fokus på situationen og tilpasser løbende forretningen for at udgå unødigt risiko.

Projektrisici

I entreprisesegmentet udgør projekterne den væsentligste risiko. Derfor er styring af projektrisici et vigtigt fokusområde. De indførte projektmodeller benyttes til at afdække projektrisici tidligt i forløbet. For at understøtte entreprisederne på større entrepriser, arbejdes der med styregrupper, som løbende risikovurderer de enkelte entrepriser samt sikrer videndeling på tværs af entrepriserne.

Arbejdsmarkedssituationen

Der er i øjeblikket stor mangel på arbejdskraft i branchen og særligt i det geografiske område, hvor SIF Gruppen primært opererer. Ansættelsesforhold og tiltrækning af kvalificeret arbejdskraft er to forhold, som skal vurderes fra opgave til opgave inden for alle kompetenceområderne.

For at styrke arbejdet med fastholdelse og tiltrækning af kompetencer har vi udvidet organisationen med en HR Chef, som skal være med til understøtte væksten i selskabet. Dette både igennem et øget fokus på trivsel i alle afdelinger, sparring med og træning af lederne ifm. udvikling af medarbejdere, gennemførelse af trivselsmålinger, afholdelse af introforløb mm. Uddannelse og opkvalificering af alle medarbejdergrupper vil ske i et tæt samarbejde med SIF Gruppens Akademi, hvor al uddannelse er samlet i en platform.

Redegørelse for samfundsansvar

SIF Gruppen har udarbejdet rapporteringen inden for samfundsansvar under hensyntagen til principperne om dobbelt væsentlighed, kontinuitet, balance og finansielle resultater. Virksomhedens samfundsansvar afspejles i vores vision om at være bedst til at udvikle og handle i tæt samarbejde. Vi vil bidrage aktivt til at nedbringe CO₂, ved at arbejde målrettet med vores egen påvirkning på miljøet og ved at rådgive vores kunder om bæredygtige løsninger.

Redegørelse for virksomhedens forretningsmodel inden for samfundsansvar

SIF Gruppens hovedaktiviteter er service inden for el-tekniske anlæg, med et bredt sortiment af service- og installationsopgaver. Socialt ansvar står øverst når arbejdsopgaver, inden for traditionelle el-arbejder samt specialerne bygnings- og personsikring, låsarbejder, BMS, velfærdsløsninger, vedvarende energi og infrastruktur/eMobility skal udføres.

Ledelsesberetning

Menneskerettigheder og anti-korruption

Ved en risikovurdering af SIF Gruppens forhold inden for menneskerettigheder og anti-korruption, vurderer vi, at den største risiko er at finde i vores leverandørled. Mange varer og materialer, som virksomheden anvender ifm. byggeopgaver, kommer fra udlandet og en stor del også fra 3. verdenslande, hvor der er risiko for at menneskerettigheder og anti-korruption ikke lever op til danske standarder.

SIF Gruppen tolererer ingen form for tvangsarbejde eller børnearbejde. Samarbejdspartnere må ikke tage del i tvangsarbejde eller børnearbejde.

SIF Gruppen accepterer ikke diskrimination i form af forskelsbehandling eller overgreb på baggrund af køn, nationalitet, race, farve, kultur, religion, kønsidentitet, seksuel orientering, handicap, alder eller politisk overbevisning m.m. i forbindelse med ansættelse, forfremmelse, uddannelsesmuligheder, afskedigelse eller forretningsaktiviteter.

SIF Gruppen stiller krav til, at vores samarbejdspartnere ikke tager del i eller støtter nogen form for diskrimination som førnævnte. Samarbejdspartnere skal sikre et trygt og sikkert arbejdsmiljø og tilbyde lige beskæftigelsesmuligheder for alle.

SIF Gruppen overholder gældende love, overenskomster og regler for løn, arbejdstid og overarbejde. SIF Gruppens samarbejdspartnere skal fastsætte arbejdstid, løn og overarbejdsbetaling i overensstemmelse med gældende love og regler. Samarbejdspartnere skal overholde eventuelle gældende regler om minimumsløn. SIF Gruppen anerkender, at overarbejde kan være nødvendigt, men forventer, at vores samarbejdspartnere tilrettelægger arbejdet således, at overarbejde begrænses til et niveau, der muliggør en rimelig balance mellem arbejde og fritid for medarbejderen.

Vi anerkender FN Global Compact (UNGC), og har i regnskabsåret arbejdet med FN Global Compact (UNGC) og besluttet os for at tilslutte os UNGC. I dette regnskabsår, har vi ansøgt om at blive optaget, og er i øjeblikket i gang med optagelsesproceduren. Det forventer vi bliver gennemført i 2023, hvorefter gode drøftelser og implementering af UNGC i arbejdsgange i SIF Gruppen begynder.

Ledelsesberetning

Miljø- og klimaforhold

En af SIF Gruppens værdier er, at vi er bevidste. Derfor er det også naturligt for os at være bevidste om miljøet og den påvirkning, vi har på det.

Vi har foretaget en risikovurdering af SIF Gruppens påvirkning af miljø- og klimaforhold. Virksomhedens store flåde af køretøjer med et højt forbrug af fossile brændstoffer, udgør den væsentligste del ved belastning af klimaet. Vi har derfor fokus på indkøb af El- og Hybrid-biler. I 2022/2023 er flåden af el-biler af El- og Hybrid-biler forøget jf. nedenstående skema. Kombinationen af leveringudfordringer af el-biler og udbygning af ladeinfrastrukturen i Danmark, betyder at det har været svært at få leveret det ønskede antal el-biler. Det ser ud til at det bliver bedre hen over 2023. Samtidig har medarbejderne også kunnet vænne sig til tanken om at køre i en el-bil, så vi i dag blandt medarbejdere oplever en efterspørgsel på en el-bil.



Drivkraft	Antal 2021/22	% andel	Antal af 2022/23	% andel	Målsætning i 2028
El bil	8	3%	17	6%	40%
El cykel	5	2%	5	2%	10%
Hybrid	8	3%	11	4%	0%
Fossil brændstof	229	92%	231	88%	50%
Total	250		264		

Affald er også en af SIF Gruppens væsentlige miljømæssige påvirkninger. Der håndteres hver dag en stor mængde affald i form af restprodukter ved nye installationer men i mindst lige så høj grad ved bortskaffelse af gamle materialer. Vi har i 2022/2023 udvidet vores interne affaldsstation på hovedkontoret i Søborg. Dette har vi bl.a. gjort igennem vores tætte samarbejde med jobcenteret i Gladsaxe, som har været med til at finde de rette kompetencer til at bemande affaldsstationen.

Ledelsesberetning



Målsætninger:

- ▶ Vi har et mål om at 50% af den eksisterende bilflåde er udskiftet til mere miljøvenlige køretøjer inden 2028.
- ▶ Vi vil nedsætte mængden af restaffald ved at øge affaldssorteringen og have fokus på genanvendelse.
- ▶ Vi vil reducere vores CO₂-udledning ved at optimere vores forbrug af varme og el ved at have fokus på vores forbrug
- ▶ Alle medarbejdere i afdelingen service og installation vil senest med udgangen af 2023 have gennemført SIF Gruppens introduktion til bæredygtighed.

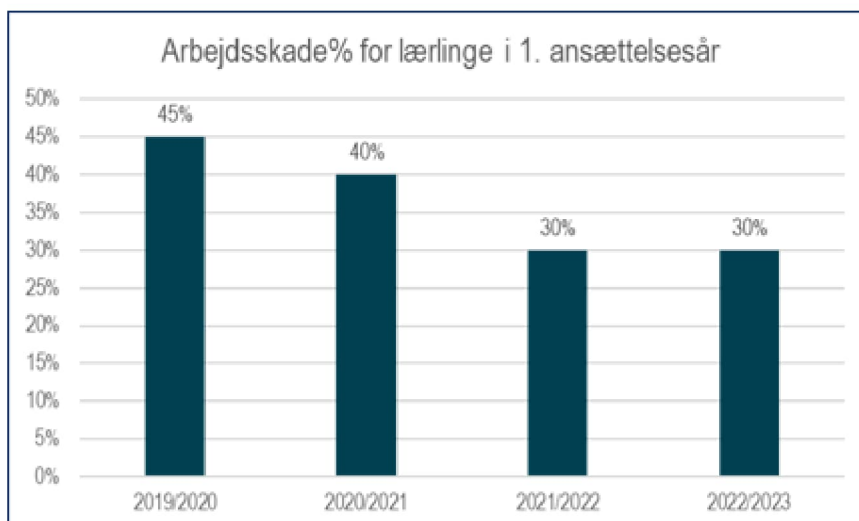
Sociale forhold og medarbejderforhold

SIF Gruppens medarbejderpolitik tager udgangspunkt i virksomhedens værdier om at være "bevidste, troværdige, engagerede og modige" samt vores vision om "udvikling og handling i tæt samarbejde". Disse parametre udgør en væsentlig del af vores medarbejderpolitik. Vores medarbejderpolitik er med til at udvikle virksomheden, samt udvikle, fastholde og tiltrække kvalificerede og kompetente medarbejdere, der kan og vil efterleve vores værdier.

Arbejdsskader er fortsat et problem i bygge- og anlægsbranchen, hvorfor vi i vores risikovurdering er opmærksomme på det daglige arbejdsmiljø på byggepladserne.

Vi vurderer, at en specifik medarbejdergruppe har højst risiko for arbejdsskader, nemlig vores gruppe af lærlinge, der er under uddannelse og derfor er i øget risiko for skader end det uddannede personale.

Vi har i 2022/23 videreført processen med at ansætte flere nye lærlinge med opstart samme dag. Den første arbejdsdag er en introduktionsdag, hvor de blandt andet får undervisning i det værktøj de får udleveret, samt bliver præsenteret for SIF Gruppens regler og holdninger til arbejdsmiljø. Det har givet et synligt resultat på arbejdsskadeprocenten, der er faldet med 10%. Vi vil fortsætte vores fokus på nedbringelse af antallet arbejdsskader inden for denne medarbejdergruppe. I regnskabsåret 2022/23 har vi formået at fastholde niveauet.



Skadesprocent for lærlinge med op til 1 års ansættelse i SIF Gruppen (antal arbejdsskader/antal lærlinge x 100)

Ledelsesberetning

Vi vurderer, at der i bygge- og anlægsbranchen stadig kan være eksempler på dårlige arbejds- og ansættelsesvilkår - herunder også underbetalt udenlandsk arbejdskraft. I SIF Gruppen aflønnes medarbejderne i henhold til gældende overenskomster og lokalaftaler, og det gælder også for indlejede medarbejdere.

Vi benytter udelukkende underentreprenører og vikarbureauer, som aflønner deres medarbejdere inden for gældende regler og overenskomster for deres fagområde.

Vi har i regnskabsåret kigget på vores standartunderentreprenøraftaler. I forbindelse med gennemgang af vores processer er vi blevet opmærksomme på, at vi ikke eksplicit beskriver vores krav til underentreprenører mht. aflønning af deres medarbejdere inden for gældende regler og overenskomster for deres fagområde.

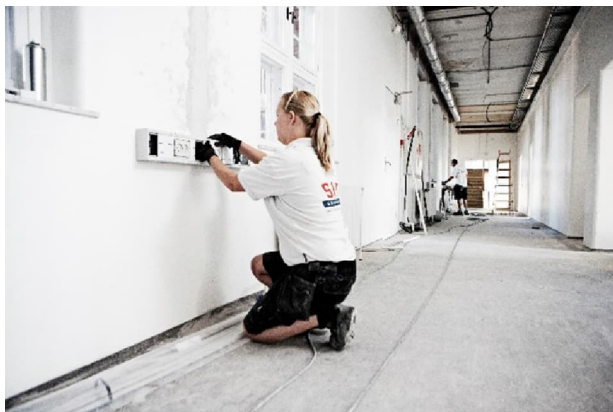
Denne problemstilling vil vi løse ved, at vi i de kommende 2 år vil indarbejde nye processer, som tager højde for disse forhold.

Mangfoldighed og ligestilling

Ledelsen er særligt opmærksom på, at en jævn fordeling af kønnene kan bidrage positivt til arbejdsmiljøet og dermed være med til at styrke virksomhedens kvalitet og konkurrenceevne. Det er en udfordring, da SIF Gruppen opererer i en udpræget mandsdomineret branche. Det betyder, at virksomheden generelt har en ulige fordeling af mænd og kvinder. Vi arbejder med at opnå en større diversitet ved at arbejde med selskabets værdier, så vi på den måde kan tiltrække flere forskellige typer af medarbejdere.

Inden for medarbejdergruppen 'lærlinge' har vi et mål om at have mindst 5 kvindelige lærlinge. Ved udgangen af dette regnskabsår er der ansat 3 kvindelige lærlinge, hvilket udgør ca. 3% af vores lærlinge. Vi arbejder videre med de tekniske skoler om hvilke tiltag der skal til for at tiltrække flere kvinder til elektrikerfaget.

Ved planlægning af sociale arrangementer som sommerfest, julefrokost og øvrige arrangementer, er vi opmærksomme på at skabe rammer som sikrer gode fællesskaber i virksomheden. Der skal i disse sammenhænge være plads til alle medarbejdere. Vi gør meget ud af at opbygge relationer, og her ser vi sociale aktiviteter som et godt omdrejningspunkt.



Redegørelse for bestyrelsessammensætningen:

Bestyrelsen består af 5 generalforsamlingsvalgte samt 3 medarbejdervalgte medlemmer.

Måltal: Det er et mål for virksomheden at 1 ud af de 5 generalforsamlingsvalgte medlemmer af bestyrelsen skal være en kvinde.

Dette er for nærværende ikke opfyldt. Årsagen er at der ved sammensætning af den nuværende bestyrelse har været lagt vægt på branchekendskab. Vi forventer at vi kan opfylde målet i 2026.

Ledelsesberetning

Redegørelse for ledelsessammensætningen i de to øverste ledelsesniveauer:

Det øverste ledelseslag består af direktionen og medarbejdere med personaleansvar, som refererer direkte til direktionen.

5-årsoversigt		2023	2024	2025	2026	2027
Øverste ledelsesorgan	Samlet antal medlemmer	12				
	Underrepræsenterede køn i pct.	25%				
	Måltal i pct.	30%				
	Årstal for opfyldelse af måltal	2030				
Øvrige ledelsesniveauer	Samlet antal medlemmer	45				
	Underrepræsenterede køn i pct.	7%				
	Måltal i pct.	20%				
	Årstal for opfyldelse af måltal	2030				

Virksomheden opererer i en mandsdomineret branche og andelen af kvindelige ledere med baggrund i branchen er begrænset. Derfor er mange faglederpositioner i virksomheden besat af mænd. Målsætningen for kvindernes andel i de to øverste ledelseslag er sat til 30%. Opnåelse af målet er ikke opfyldt, da den kvindelige andel i de to øverste ledelseslag, som består af 12 personer, er 25% fordelt på 3 kvinder.

I de øvrige ledelseslag er der i højere grad fagledere. Det resulterer i en skæv fordeling i køns sammensætningen. Udviklingen i køns sammensætningen skal i høj grad løses igennem et øget optag af kvinder i branchen. Derfor er fokus rettet på at skabe en bedre fordeling fra lærlingeoptaget, som på sigt vil give større mulighed for en mere ligelig køns sammensætning i de øvrige ledelseslag.

I rekrutteringsprocesserne til besættelse af stillinger i alle ledelseslag er der fokus på kønsneutrale jobopslag. Da en af problemstillingerne er, at der er minimalt med kvindelige ledere med erfaringer fra elbranchen, er vi opmærksomme på, at stillingsopslagene skal henvende sig bredere end udelukkende inden for denne branche. Det gør vi f.eks. ved at fokusere mere på generelle tekniske kompetencer, som ingeniører og maskinmestre, end udelukkende inden for elbranchen.

Redegørelse for dataetik

I 2022 igangsatte vi arbejdet med at indføre en politik for dataetik i selskabet. Dette arbejde er endnu ikke afsluttet og fortsætter i 2023. Selskabet har i de seneste år indført en række nye politikker og har et mål om at vedtage en politik for dataetik i det kommende regnskabsår. Det er vigtigt for selskabets ledelse, at de politikker som vedtages, bliver indarbejdet i selskabets forretningsgange på en sådan måde, at medarbejderne kan nå at forholde sig til dem.

Målsætningen er, at der til næste årsregnskabsafslæggelse er vedtaget og indarbejdet en politik for dataetik i selskabet.

Ledelsesberetning

Begivenheder efter balancedagen

I umiddelbar forlængelse af regnskabsårets afslutning, har SIF Gruppen pr. 1. april 2023 overtaget aktiviteterne i KOMBOEL ApS. Medarbejderne er integreret i SIF Gruppens afdeling for typehuse i Næstved. Den tidligere ejer er samme dato tiltrådt som afdelingsleder for en nyopstartet afdeling i Århus. Herfra skal han sammen med det øvrige team i Egtved være med til at udvikle forretningen i Jylland. Dette både med nuværende og nye kunder samt ved at understøtte forretningsområdet omkring infrastruktur/eMobility.

Opkøbet har ikke indflydelse på årets resultat eller selskabets finansielle stilling.

Forventet udvikling

I det kommende år forventer vi en vækst i omsætningen på 10-15% til niveauet 540 - 565 mio. kr. Væksten forventes i høj grad at komme via et øget kundegrundlag inden for virksomhedens service- og installationskunder samt infrastruktur/eMobility. I entreprissegmentet arbejdes der i højere grad med lønsomhed frem for vækst i omsætningen. I sikringssegmentet vurderes det, at væksten vil følge service- og installationsforretningen.

Grøn omstilling og vedvarende energiløsninger er områder, som vi forventer vil udvikle sig positivt i det kommende år.



Forventninger til overskudsgraden er 3,8% svarende til et resultat før finansielle poster i niveauet 20-21 mio.kr.

Som et led i virksomhedens strategi for løbende udvikling, er der flere muligheder for opkøb, som vurderes som et supplement til den organiske vækst.

Samlet set forventes det, at SIF Gruppen fastholder og udvikler sin position inden for sine eksisterende forretningsområder.

Årsregnskab 1. april 2022 - 31. marts 2023

Resultatopgørelse

Note	t.DKK	2022/23	2021/22
2	Nettoomsætning	492.546	372.514
17,3	Produktionsomkostninger	-378.020	-286.703
	Bruttoresultat	114.526	85.811
17,3,4	Administrationsomkostninger	-99.404	-77.617
	Resultat af primær drift	15.122	8.194
	Andre driftsindtægter	290	311
	Resultat før finansielle poster	15.412	8.505
	Indtægter af kapitalandele i tilknyttede virksomheder	0	721
	Finansielle indtægter	71	107
	Finansielle omkostninger	-1.309	-1.239
	Resultat før skat	14.174	8.094
5	Skat af årets resultat	-3.182	-1.675
	Årets resultat	10.992	6.419

Årsregnskab 1. april 2022 - 31. marts 2023

Balance

Note	t.DKK	2022/23	2021/22
	AKTIVER		
	Anlægsaktiver		
6	Immaterielle anlægsaktiver		
	Erhvervede immaterielle anlægsaktiver	0	0
	Goodwill	5.920	5.679
		<u>5.920</u>	<u>5.679</u>
7	Materielle anlægsaktiver		
	Bygninger	11.284	11.855
	Andre anlæg, driftsmateriel og inventar	15.687	15.351
		<u>26.971</u>	<u>27.206</u>
8	Finansielle anlægsaktiver		
	Kapitalandele i tilknyttede virksomheder	0	1.092
		<u>0</u>	<u>1.092</u>
	Anlægsaktiver i alt	<u>32.891</u>	<u>33.977</u>
	Omsætningsaktiver		
	Varebeholdninger		
	Fremstillede færdigvarer og handelsvarer	3.316	2.206
		<u>3.316</u>	<u>2.206</u>
	Tilgodehavender		
	Tilgodehavender fra salg og tjenesteydelser	111.483	71.030
9	Igangværende arbejder for fremmed regning	29.712	23.105
	Tilgodehavender hos associerede virksomheder	162	0
	Tilgodehavende selskabsskat	1.174	1.091
10	Andre tilgodehavender	1.203	676
11	Periodeafgrænsningsposter	1.185	2.210
		<u>144.919</u>	<u>98.112</u>
	Værdipapirer og kapitalandele		
	Andre værdipapirer og kapitalandele	32	0
		<u>32</u>	<u>0</u>
	Likvide beholdninger	<u>10.800</u>	<u>11.972</u>
	Omsætningsaktiver i alt	<u>159.067</u>	<u>112.290</u>
	AKTIVER I ALT	<u><u>191.958</u></u>	<u><u>146.267</u></u>

Årsregnskab 1. april 2022 - 31. marts 2023

Balance

Note	t.DKK	2022/23	2021/22
	PASSIVER		
	Egenkapital		
12	Selskabskapital	1.500	1.500
	Overført resultat	35.439	31.447
	Foreslået udbytte for regnskabsåret	7.000	4.000
	Egenkapital i alt	43.939	36.947
	Hensatte forpligtelser		
13	Udskudt skat	6.793	3.639
15	Andre hensatte forpligtelser	5.879	2.422
	Hensatte forpligtelser i alt	12.672	6.061
	Gældsforpligtelser		
14	Langfristede gældsforpligtelser		
	Gæld til realkreditinstitutter	4.832	5.448
	Leasingforpligtelser	9.482	9.551
		14.314	14.999
	Kortfristede gældsforpligtelser		
14	Kortfristet del af langfristede gældsforpligtelser	3.983	4.973
9	Igangværende arbejder for fremmed regning	23.233	13.825
	Leverandører af varer og tjenesteydelser	46.246	28.313
	Gæld til tilknyttede virksomheder	0	2.505
	Gæld til selskabsdeltagere og ledelse	170	452
16	Anden gæld	47.401	38.192
		121.033	88.260
	Gældsforpligtelser i alt	135.347	103.259
	PASSIVER I ALT	191.958	146.267

- 1 Anvendt regnskabspraksis
- 18 Kontraktlige forpligtelser og eventualposter m.v.
- 19 Sikkerhedsstillelser
- 20 Nærtstående parter
- 21 Resultatdisponering

Årsregnskab 1. april 2022 - 31. marts 2023

Egenkapitalopgørelse

Note	t.DKK	Selskabskapital	Overført resultat	Foreslået udbytte for regnskabsåret	I alt
	Egenkapital				
	1. april 2021	1.500	29.028	3.500	34.028
21	Overført via resultatdisponering	0	2.419	4.000	6.419
	Udloddet udbytte	0	0	-3.500	-3.500
	Egenkapital				
	1. april 2022	1.500	31.447	4.000	36.947
21	Overført via resultatdisponering	0	3.992	7.000	10.992
	Udloddet udbytte	0	0	-4.000	-4.000
	Egenkapital				
	31. marts 2023	1.500	35.439	7.000	43.939

Årsregnskab 1. april 2022 - 31. marts 2023

Pengestrømsopgørelse

Note	t.DKK	2022/23	2021/22
	Årets resultat	10.992	6.419
22	Reguleringer	17.161	11.611
	Pengestrømme fra primær drift før ændring i driftskapital	28.153	18.030
23	Ændring i driftskapital	-13.956	6.794
	Pengestrømme fra primær drift	14.197	24.824
	Renteindbetalinger m.v.	71	107
	Renteudbetalinger m.v.	-176	-79
	Betalt selskabsskat	-111	-2.589
	Pengestrømme fra driftsaktivitet	13.981	22.263
	Køb af immaterielle aktiver	-2.300	-6.848
	Køb af materielle anlægsaktiver	-4.147	-1.698
	Værdipapirer	-32	0
	Pengestrømme til investeringsaktivitet	-6.479	-8.546
	Udbetalt udbytte	-4.000	-3.048
	Gæld til selskabsdeltagere og ledelse	0	452
	Afdrag på langfristede gældsforpligtelser	0	-9
	Afdrag på gæld til kreditinstitutter	-681	-684
	Afdrag på leasingforpligtelser (finansiel leasing)	-3.993	-5.535
	Pengestrømme fra finansieringsaktivitet	-8.674	-8.824
	Årets pengestrøm	-1.172	4.893
	Likvider 1. april	11.972	7.079
	Likvider 31. marts	10.800	11.972

Årsregnskab 1. april 2022 - 31. marts 2023

Noter

1 Anvendt regnskabspraksis

Årsrapporten for SIF Gruppen A/S for 2022/23 er aflagt i overensstemmelse med årsregnskabslovens bestemmelser for store klasse C-virksomheder.

Årsregnskabet er aflagt efter samme regnskabspraksis som sidste år.

Præsentationsvaluta

Årsregnskabet er aflagt i danske kroner (t.DKK).

Valutaomregning

Transaktioner i fremmed valuta omregnes ved første indregning til transaktionsdagens kurs. Valutakursdifferencer, der opstår mellem transaktionsdagens kurs og kursen på betalingsdagen, indregnes i resultatopgørelsen som en finansiel post.

Tilgodehavender, gæld og andre monetære poster i fremmed valuta omregnes til balancedagens valutakurs. Forskellen mellem balancedagens kurs og kursen på tidspunktet for tilgodehavendets eller gældsforpligtelsens opståen eller indregning i seneste årsregnskab indregnes i resultatopgørelsen under finansielle indtægter og omkostninger.

Resultatopgørelsen

Nettoomsætning

Virksomheden har valgt IAS 11/IAS18 som fortolkningsbidrag for indregning af omsætning.

Nettoomsætningen omfatter kontantsalg, creditsalg samt afsluttede og igangværende entreprisarbejder.

Indtægter fra entrepriscontrakter, hvor køber har haft væsentlig indflydelse på udformningen af aktivet indregnes som nettoomsætning, i takt med at produktionen udføres, hvorved nettoomsætningen svarer til salgsværdien af årets udførte entreprisarbejder (produktionsmetoden). Metoden anvendes når de samlede indtægter og omkostninger på kontrakten og færdiggørelsesgraden kan måles pålideligt.

Når indtægter fra en entrepriscontrakt ikke kan skønnes pålideligt, indregnes kun omsætning svarende til de medgåede omkostninger, i det omfang, det er sandsynligt, at de vil blive betalt af modparten.

Færdiggørelsesgraden til måling af produktionens udførelse opgøres med udgangspunkt i forbrugte omkostninger i forhold til seneste omkostningsestimat.

Nettoomsætning måles til dagsværdien af det aftalte vederlag ekskl. moms og afgifter opkrævet på vegne af tredjepart. Alle former for afgivne rabatter indregnes i nettoomsætningen.

Årsregnskab 1. april 2022 - 31. marts 2023

Noter

1 Anvendt regnskabspraksis (fortsat)

Produktionsomkostninger

Produktionsomkostninger omfatter omkostninger, herunder afskrivninger og gager, der afholdes for at opnå årets nettoomsætning. Herunder direkte og indirekte omkostninger til råvarer og hjælpematerialer, løn, gager, leje og leasing samt afskrivninger.

Administrationsomkostninger

I administrationsomkostninger indregnes omkostninger, der er afholdt i året til ledelse og administration af virksomheden, herunder omkostninger til administrativt personale, ledelsen, kontorlokaler og kontoromkostninger samt afskrivninger på aktiver, som benyttes i administrationen.

Andre driftsindtægter

Andre driftsindtægter indeholder regnskabsposter af sekundær karakter i forhold til virksomhedens hovedaktiviteter, herunder fortjeneste ved salg af anlægsaktiver.

Afskrivninger

Af- og nedskrivninger omfatter afskrivninger på immaterielle og materielle anlægsaktiver.

Afskrivningsgrundlaget, der opgøres som kostprisen med fradrag af eventuel restværdi, afskrives lineært over den forventede brugstid, baseret på følgende vurdering af aktivernes forventede brugstider:

Erhvervede immaterielle anlægsaktiver	2 år
Goodwill	3-5 år
Bygninger	30 år
Andre anlæg, driftsmateriel og inventar	3-5 år

Afskrivningsgrundlaget opgøres under hensyntagen til aktivets restværdi og reduceres med eventuelle nedskrivninger. Afskrivningsperioden og restværdien fastsættes på anskaffelsestidspunktet og revideres årligt. Overstiger restværdien aktivets regnskabsmæssige værdi, ophører afskrivning.

Ved ændring i afskrivningsperioden eller restværdien indregnes virkningen for afskrivninger fremadrettet som en ændring i regnskabsmæssigt skøn.

Resultat af kapitalandele i tilknyttede virksomheder

I resultatopgørelsen indregnes den forholdsmæssige andel af de underliggende virksomheders resultat efter eliminering af intern avance/tab og efter skat. I tilknyttede virksomheder foretages fuld eliminering af intern avance og tab uden hensyntagen til ejerandele.

Finansielle indtægter og omkostninger

Finansielle indtægter og omkostninger indregnes i resultatopgørelsen med de beløb, der vedrører regnskabsåret. Finansielle poster omfatter renteindtægter og -omkostninger samt tillæg og godtgørelse under acontoskatteordningen m.v.

Skat

Skat af årets resultat omfatter aktuel skat af årets forventede skattepligtige indkomst og årets regulering af udskudt skat. Årets skat indregnes i resultatopgørelsen med den del, der kan henføres til årets resultat, og i egenkapitalen med den del, som kan henføres til transaktioner indregnet i egenkapitalen.

Årsregnskab 1. april 2022 - 31. marts 2023

Noter

1 Anvendt regnskabspraksis (fortsat)

Balancen

Immaterielle anlægsaktiver

Goodwill afskrives over den vurderede økonomiske levetid, der fastlægges på baggrund af ledelsens erfaringer inden for de enkelte forretningsområder. Herunder en vurdering af bl.a. den overtagne virksomheds karakter, indtjening, markedsposition, branchens stabilitet og afhængighed af nøglemedarbejdere. Goodwill afskrives lineært over afskrivningsperioden.

Andre immaterielle anlægsaktiver omfatter erhvervede immaterielle rettigheder, herunder kundelister overtaget i forbindelse med virksomhedsovertagelser.

Andre immaterielle anlægsaktiver måles til kostpris med fradrag af akkumulerede af- og nedskrivninger.

Materielle anlægsaktiver

Materielle anlægsaktiver måles til kostpris med fradrag af akkumulerede af- og nedskrivninger. Kostprisen omfatter anskaffelsesprisen og omkostninger direkte knyttet til anskaffelsen indtil det tidspunkt, hvor aktivet er klar til brug.

Fortjeneste og tab opgøres som forskellen mellem salgspris med fradrag af salgsomkostninger og den regnskabsmæssige værdi på salgstidspunktet. Fortjeneste og tab ved salg af materielle aktiver indregnes i resultatopgørelsen under henholdsvis andre driftsindtægter og andre driftsomkostninger.

Leasingkontrakter

Virksomheden har som fortolkningsbidrag for klassifikation og indregning af leasingkontrakter valgt IAS 17.

Leasingkontrakter vedrørende aktiver, hvor virksomheden har alle væsentlige risici og fordele forbundet med ejendomsretten (finansiel leasing), måles ved første indregning i balancen til laveste værdi af dagsværdi og nutidsværdien af de fremtidige leasingydelser. Ved beregning af nutidsværdien anvendes leasingkontraktens interne rentefod eller den alternative lånerente som diskonteringsfaktor. Finansielt leasede aktiver behandles herefter som virksomhedens øvrige aktiver.

Den kapitaliserede restleasingforpligtelse indregnes i balancen som en gældsforpligtelse, og leasingydelsens rentedel indregnes over kontraktens løbetid i resultatopgørelsen.

Leasingkontrakter, hvor virksomheden ikke har alle væsentlige fordele og risici forbundet med ejendomsretten, er operationel leasing. Ydelser i forbindelse med operationel leasing og øvrige lejekontrakter indregnes i resultatopgørelsen over kontraktens løbetid. Virksomhedens samlede forpligtelser vedrørende operationelle leasing og lejekontrakter oplyses under eventualposter.

Kapitalandele i tilknyttede virksomheder

Kapitalandele i tilknyttede virksomheder måles efter den indre værdis metode.

Ved første indregning måles kapitalandele i tilknyttede virksomheder til kostpris, dvs. med tillæg af transaktionsomkostninger. Kostprisen allokeres i overensstemmelse med overtagelsesmetoden, jf. anvendt regnskabspraksis for virksomhedssammenslutninger.

Kostprisen værdireguleres med resultatandele efter skat opgjort efter koncernens regnskabspraksis med fradrag eller tillæg af urealiserede koncerninterne avancer/tab.

Konstaterede merværdier og eventuel goodwill i forhold til den underliggende virksomheds regnskabsmæssige indre værdi amortiseres i overensstemmelse med anvendt regnskabspraksis for de aktiver og forpligtelser, som de kan henføres til. Negativ goodwill indregnes i resultatopgørelsen.

Modtaget udbytte fradrages den regnskabsmæssige værdi.

Årsregnskab 1. april 2022 - 31. marts 2023

Noter

1 Anvendt regnskabspraksis (fortsat)

Kapitalandele i tilknyttede virksomheder, der måles til regnskabsmæssig indre værdi, er underlagt krav om nedskrivningstest, hvis der foreligger indikationer på værdiforringelse.

Værdiforringelse af anlægsaktiver

Den regnskabsmæssige værdi af immaterielle og materielle anlægsaktiver vurderes årligt for indikationer på værdiforringelse.

Foreligger der indikationer på værdiforringelse, foretages nedskrivningstest af hvert enkelt aktiv henholdsvis gruppe af aktiver. Der foretages nedskrivning til genindvindingsværdien, hvis denne er lavere end den regnskabsmæssige værdi.

Som genindvindingsværdi anvendes den højeste værdi af nettosalgspris og kapitalværdi. Kapitalværdien opgøres som nutidsværdien af de forventede nettopengestrømme fra anvendelsen af aktivet eller aktivgruppen og forventede nettopengestrømme ved salg af aktivet eller aktivgruppen efter endt brugstid.

Tidligere indregnede nedskrivninger tilbageføres, når begrundelsen for nedskrivningen ikke længere består. Nedskrivninger på goodwill tilbageføres ikke.

Varebeholdninger

Varebeholdninger måles til kostpris efter FIFO-metoden. Er nettorealiseringsværdien lavere end kostprisen, nedskrives til denne lavere værdi. Nettorealiseringsværdien for varebeholdninger opgøres som salgssum med fradrag af færdiggørelsesomkostninger og omkostninger, der afholdes for at effektuere salget, og fastsættes under hensyntagen til omsættelighed, ukurans og udvikling i forventet salgspris.

Tilgodehavender

Virksomheden har valgt IAS 39 som fortolkningsbidrag for nedskrivninger af finansielle tilgodehavender.

Tilgodehavender måles til amortiseret kostpris.

Der foretages nedskrivning til imødegåelse af tab, hvor der vurderes at være indtruffet en objektiv indikation på, at et tilgodehavende eller en portefølje af tilgodehavender er værdiforringet. Hvis der foreligger en objektiv indikation på, at et individuelt tilgodehavende er værdiforringet, foretages nedskrivning på individuelt niveau.

Nedskrivninger opgøres som forskellen mellem den regnskabsmæssige værdi af tilgodehavender og nutidsværdien af de forventede pengestrømme, herunder realiseringsværdi af eventuelle modtagne sikkerhedsstillelser. Som diskonteringsrentesats anvendes den effektive rente for det enkelte tilgodehavende eller portefølje.

Igangværende arbejder for fremmed regning

Igangværende leverancer af serviceydelser og igangværende entreprisekontrakter måles til salgsværdien af det udførte arbejde fratrukket acontofaktureringer. Salgsværdien opgøres på grundlag af færdiggørelsesgraden på balancedagen og de samlede forventede indtægter på det enkelte igangværende arbejde. Færdiggørelsesgraden opgøres på grundlag af de afholdte omkostninger i forhold til de forventede samlede omkostninger på det enkelte igangværende arbejde.

Når resultatet af en igangværende kontrakt ikke kan skønnes pålideligt, måles salgsværdien til de medgåede omkostninger i det omfang disse forventes at blive dækket af køber.

Hvis de samlede omkostninger på det igangværende arbejde forventes at overstige den samlede salgsværdi, indregnes det forventede tab som en tabsgivende aftale under hensatte forpligtelser og omkostningsføres i resultatopgørelsen.

Årsregnskab 1. april 2022 - 31. marts 2023

Noter

1 Anvendt regnskabspraksis (fortsat)

Værdien af de enkelte igangværende arbejder med fradrag af acontofaktureringer klassificeres som aktiver, når salgsværdien overstiger acontofaktureringer og som forpligtelser, når acontofaktureringer overstiger salgsværdien.

Omkostninger i forbindelse med salgsarbejde og opnåelse af kontrakter indregnes i resultatopgørelsen, i takt med at de afholdes.

Periodeafgrænsningsposter

Periodeafgrænsningsposter, indregnet under aktiver, omfatter forudbetalte omkostninger vedrørende efterfølgende regnskabsår.

Likvider

Likvider omfatter likvide beholdninger.

Egenkapital

Foreslået udbytte

Foreslået udbytte indregnes som en forpligtelse på tidspunktet for vedtagelse på den ordinære generalforsamling (deklareringstidspunktet). Udbytte, som forventes udbetalt for året, vises som en særskilt post under egenkapitalen.

Hensatte forpligtelser

Hensatte forpligtelser omfatter forventede omkostninger til garantiforpligtelser, tab på igangværende arbejder, omstruktureringer m.v. Hensatte forpligtelser indregnes, når virksomheden, som følge af en tidligere begivenhed på balancedagen har en retlig eller faktisk forpligtelse, og det er sandsynligt, at indfrielse af forpligtelsen vil medføre en afgang af økonomiske ressourcer.

Hensatte forpligtelser måles til nettorealiseringsværdi eller til dagsværdi, hvor opfyldelse af forpligtelsen tidsmæssigt forventes at ligge langt ude i fremtiden.

Garantiforpligtelser omfatter forventede omkostninger til udbedring af arbejder indenfor garantiperioden på 1-5 år. De hensatte forpligtelser måles til nettorealiseringsværdien og indregnes på baggrund af erfaringer med garantiarbejder.

Når det er sandsynligt, at de totale omkostninger vil overstige de totale indtægter på en entreprisekontrakt, indregnes det samlede forventede tab på entreprisen som en hensat forpligtelse. Det hensatte beløb indregnes under produktionsomkostninger.

Selskabsskat og udskudt skat

Aktuelle skatteforpligtelser og tilgodehavende aktuel skat indregnes i balancen som beregnet skat af årets skattepligtige indkomst, reguleret for skat af tidligere års skattepligtige indkomster samt betalte acontoskatter.

Udskudt skat måles efter den balanceorienterede gælds metode af alle midlertidige forskelle mellem regnskabsmæssig og skattemæssig værdi af aktiver og forpligtelser. Der indregnes dog ikke udskudt skat af midlertidige forskelle vedrørende skattemæssigt ikke-afskrivningsberettiget goodwill og konforejendomme samt andre poster, hvor midlertidige forskelle bortset fra virksomhedsovertagelser er opstået på anskaffelsestidspunktet uden at have indvirkning på resultat eller skattepligtig indkomst. I de tilfælde, hvor opgørelse af skatteværdien kan foretages efter forskellige beskatningsregler, måles udskudt skat på grundlag af den af ledelsen planlagte anvendelse af aktivet, henholdsvis afvikling af forpligtelsen.

Årsregnskab 1. april 2022 - 31. marts 2023

Noter

1 Anvendt regnskabspraksis (fortsat)

Udskudt skat måles på grundlag af de skatteregler og skattesatser, der med balancedagens lovgivning vil være gældende, når den udskudte skat forventes udløst som aktuel skat. Udskudte skatteaktiver indregnes med den værdi, som de forventes at blive udnyttet med, enten ved udligning i skat af fremtidig indtjening eller ved modregning i udskudte skatteforpligtelser inden for samme jurisdiktion. Ændring i udskudt skat som følge af ændringer i skattesatser indregnes i resultatopgørelsen.

Gæld til kreditinstitutter

Gæld til kreditinstitutter indregnes ved låneoptagelsen til det modtagne provenu efter fradrag af afholdte transaktionsomkostninger og måles efterfølgende til amortiseret kostpris opgjort på basis af den effektive rente. Låneomkostninger, herunder kurstab indregnes som finansieringsomkostninger i resultatopgørelsen over lånets løbetid.

Andre gældsforpligtelser

Andre gældsforpligtelser måles til nettorealiseringsværdi.

Periodeafgrænsningsposter

Periodeafgrænsningsposter, indregnet under forpligtelser, omfatter modtagne betalinger, som vedrører indtægter i efterfølgende regnskabsår.

Pengestrømsopgørelsen

Pengestrømsopgørelsen viser virksomhedens pengestrømme for året fordelt på drifts-, investerings- og finansieringsaktivitet, årets forskydning i likvider samt virksomhedens likvider ved årets begyndelse og slutning.

Pengestrømme fra driftsaktivitet opgøres som årets resultat reguleret for ikke-kontante driftsposter, ændring i driftskapital og betalt selskabsskat.

Pengestrømme fra investeringsaktivitet omfatter betaling i forbindelse med køb og salg af virksomheder og aktiviteter samt køb og salg af immaterielle, materielle og finansielle aktiver.

Pengestrømme fra finansieringsaktivitet omfatter ændringer i størrelse eller sammensætning af virksomhedens selskabskapital og omkostninger forbundet hermed samt optagelse af lån, afdrag på rentebærende gæld og betaling af udbytte til selskabsdeltagere.

Likvider omfatter likvide beholdninger.

Segmentoplysninger

Der gives oplysninger om nettoomsætningens fordeling på aktiviteter og på geografiske markeder, hvis disse afviger betydeligt indbyrdes med hensyn til tilrettelæggelsen af salget af varer og tjenesteydelser.

Årsregnskab 1. april 2022 - 31. marts 2023

Noter

1 Anvendt regnskabspraksis (fortsat)

Nøgletal

De i hoved- og nøgletaloversigten anførte nøgletal er beregnet således:

Resultat af primær drift	Resultat før finansielle poster reguleret for andre driftsindtægter og andre driftsomkostninger
Overskudsgrad	$\frac{\text{Driftsresultat (EBIT)} \times 100}{\text{Nettoomsætning}}$
Bruttomargin	$\frac{\text{Bruttoresultat} \times 100}{\text{Nettoomsætning}}$
Afkastningsgrad	$\frac{\text{Resultat af primær drift} \times 100}{\text{Gennemsnitlige aktiver}}$
Soliditetsgrad	$\frac{\text{Egenkapital ultimo} \times 100}{\text{Passiver i alt, ultimo}}$
Egenkapitalforrentning	$\frac{\text{Årets resultat efter skat} \times 100}{\text{Gennemsnitlig egenkapital}}$

Årsregnskab 1. april 2022 - 31. marts 2023

Noter

t.DKK	2022/23	2021/22
2 Segmentoplysninger		
Nettoomsætning fordelt på forretningssegmenter:		
Omsætning fra service og installation	267.614	178.364
Omsætning fra entrepriser	165.284	144.236
Omsætning fra sikringsarbejder	59.648	49.914
	<u>492.546</u>	<u>372.514</u>
3 Afskrivninger på immaterielle og materielle anlægsaktiver		
Afskrivninger på immaterielle anlægsaktiver	2.072	1.411
Afskrivninger på materielle anlægsaktiver	7.873	6.534
	<u>9.945</u>	<u>7.945</u>
t.DKK	2022/23	2021/22
4 Honorar til generalforsamlingsvalgt revisor		
Samlet honorar til EY	475	378
Lovpligtig revision	280	230
Erklæringsopgaver med sikkerhed	55	30
Skatterådgivning	40	30
Andre ydelser	100	93
	<u>475</u>	<u>383</u>
5 Skat af årets resultat		
Beregnet skat af årets skattepligtige indkomst	395	0
Årets regulering af udskudt skat	2.787	1.675
	<u>3.182</u>	<u>1.675</u>

Årsregnskab 1. april 2022 - 31. marts 2023

Noter

6 Immaterielle anlægsaktiver

t.DKK	Erhvervede immaterielle anlægsaktiver	Goodwill	I alt
Kostpris 1. april 2022	600	9.688	10.288
Tilgang ved fusion/køb af virksomhed	0	212	212
Tilgang i årets løb	0	2.300	2.300
Kostpris 31. marts 2023	600	12.200	12.800
Af- og nedskrivninger 1. april 2022	600	4.009	4.609
Akkumulerede ned- og afskrivninger af tilgange ved fusion og køb af virksomhed	0	199	199
Årets afskrivninger	0	2.072	2.072
Af- og nedskrivninger 31. marts 2023	600	6.280	6.880
Regnskabsmæssig værdi 31. marts 2023	0	5.920	5.920
Afskrives over	2 år	3-5 år	

7 Materielle anlægsaktiver

t.DKK	Bygninger	Andre anlæg, driftsmateriel og inventar	I alt
Kostpris 1. april 2022	17.140	40.476	57.616
Tilgang ved fusion/køb af virksomhed	0	679	679
Tilgang i årets løb	0	7.489	7.489
Kostpris 31. marts 2023	17.140	48.644	65.784
Af- og nedskrivninger 1. april 2022	5.285	25.125	30.410
Akkumulerede ned- og afskrivninger af tilgange ved fusion og køb af virksomhed	0	530	530
Årets afskrivninger	571	7.302	7.873
Af- og nedskrivninger 31. marts 2023	5.856	32.957	38.813
Regnskabsmæssig værdi 31. marts 2023	11.284	15.687	26.971
I materielle anlægsaktiver indgår finansielle leasingaktiver med regnskabsmæssig værdi på i alt	0	12.853	12.853
Afskrives over	30 år	3-5 år	

Årsregnskab 1. april 2022 - 31. marts 2023

Noter

8 Finansielle anlægsaktiver

t.DKK	Kapitalandele i tilknyttede virksomheder	
Kostpris 1. april 2022		876
Tilgang i årets løb		0
Afgang ved fusion af virksomhed		-876
Kostpris 31. marts 2023		0
Værdireguleringer 1. april 2022		216
Årets værdireguleringer		0
Tilbageførsel af værdireguleringer ved fusion af virksomhed		-216
Værdireguleringer 31. marts 2023		0
Regnskabsmæssig værdi 31. marts 2023		0

t.DKK	2022/23	2021/22
9 Igangværende arbejder for fremmed regning		
Salgsværdi af udført arbejde	241.920	161.957
Acontofaktureringer	-235.441	-152.677
	6.479	9.280
der indregnes således:		
Igangværende arbejder for fremmed regning (aktiver)	29.712	23.105
Igangværende arbejder for fremmed regning (forpligtelser)	-23.233	-13.825
	6.479	9.280
10 Andre tilgodehavender		
Andre tilgodehavender	1.203	676
	1.203	676

11 Periodeafgrænsningsposter

Periodeafgrænsningsposter omfatter periodisering af omkostninger, der først vedrører efterfølgende år.

12 Selskabskapital

Selskabets aktiekapital udgør 1.500 t.kr. fordelt på aktier a 5 t.kr. Ingen aktier er tillagt særlige rettigheder.

Virksomhedens selskabskapital har uændret været 1.500 t.DKK de seneste 5 år.

Årsregnskab 1. april 2022 - 31. marts 2023

Noter

t.DKK	2022/23	2021/22
13 Udskudt skat		
Udskudt skat 1. april	3.615	1.964
Årets regulering af udskudt skat	3.178	1.675
Udskudt skat 31. marts	6.793	3.639

Udskudt skat vedrører primært immaterielle og materielle anlægsaktiver samt igangværende arbejder for fremmed regning og hensatte forpligtelser.

14 Langfristede gældsforpligtelser

t.DKK	Gæld i alt 31/3 2023	Afdrag næste år	Langfristet andel	Restgæld efter 5 år
Gæld til realkreditinstitutter	5.443	611	4.832	1.522.483
Leasingforpligtelser	12.853	3.371	9.482	0
	18.296	3.982	14.314	1.522.483

Leasingkontrakterne og de tilknyttede forpligtelser afdrages over en periode på 60 mdr.

15 Andre hensatte forpligtelser

Hensatte forpligtelser omfatter hovedsageligt forpligtelser til garantiarbejder på afsluttede samt igangværende entrepriser samt tabsgivende kontrakter.

Hensatte forpligtelser forventes primært at forfalde inden for 1 år.

t.DKK	2022/23	2021/22
16 Anden gæld		
Skyldig moms og afgifter	8.082	5.746
Skyldig løn, A-skatter og sociale bidrag m.v.	15.097	13.499
Feriepengeforpligtelse	12.036	9.577
Indefrosne feriepenge	9.577	8.118
Andre skyldige omkostninger	2.609	1.252
	47.401	38.192

Årsregnskab 1. april 2022 - 31. marts 2023

Noter

17 Personalemkostninger

Lønninger	195.850	167.727
Pensioner	17.322	14.665
Andre omkostninger til social sikring	5.647	3.940
	<u>218.819</u>	<u>186.332</u>

Personalemkostninger indregnes således i årsregnskabet:

Produktionsomkostninger	160.649	139.370
Administrationsomkostninger	58.170	46.962
	<u>218.819</u>	<u>186.332</u>

Gennemsnitligt antal fuldtidsbeskæftigede	<u>397</u>	<u>376</u>
-------------------------------------------	------------	------------

Vederlag til virksomhedens ledelse udgør:

Direktion	3.165.175	3.153.356
Bestyrelse	500.000	450.000
	<u>3.665.175</u>	<u>3.603.356</u>

18 Kontraktlige forpligtelser og eventualposter m.v.

Andre økonomiske forpligtelser

Leje- og leasingforpligtelser omfatter huslejeoplygtelse med i alt 1.686 t.kr. samt operationelle leasingaftaler vedrørende leasingbiler med i alt 7.540 t.kr. Restløbetiden på leasingkontrakterne er op til 4 år.

Til sikkerhed for gæld til realkreditinstitut på 5.443 t.kr., er givet pant i bygning, hvis regnskabsmæssige værdi pr. 31. marts 2021 udgør 11.284 t.kr.

19 Sikkerhedsstillelser

Selskabet har over for kunder stillet arbejdsgarantier pr. 31 marts 2023 på i alt 36.753 t.kr. (2021/22: 31.727 t.kr).

20 Nærtstående parter

Transaktioner med nærtstående parter

SIF Gruppen A/S har haft følgende transaktioner med nærtstående parter:

t.DKK	<u>2022/23</u>	<u>2021/22</u>
Udloddet udbytte	7.000	3.500
Køb af vare og ydelser fra tilknyttet virksomhed	0	4.068
Renter til nærtstående parter	39	0
Tilgodehavender hos nærtstående parter	162	0
Gæld til tilknyttet virksomhed	0	2.505
Gæld til aktionærer	170	0

Årsregnskab 1. april 2022 - 31. marts 2023

Noter

20 Nærtstående parter (fortsat)

Oplysninger om ledelsesvederlag

Oplysninger om vederlag til ledelsen fremgår af note 17, Personaleomkostninger.

Ejerforhold

Følgende kapitalejere er noteret i virksomhedens ejerbog som ejende minimum 5 % af stemmerne eller minimum 5 % af aktiekapitalen:

Navn	Bopæl/ Hjemsted
SIF Holding ApS	Charlottenlund
SIF Invest G12 ApS	Søborg
L-Mejlby Holding ApS	Glostrup
JP-Frees Holding ApS	Gentofte
Lars Nielsen	Charlottenlund

t.DKK	2022/23	2021/22
21 Resultatdisponering		
Forslag til resultatdisponering		
Foreslået udbytte indregnet under egenkapitalen	7.000	4.000
Overført resultat	3.992	2.419
	<u>10.992</u>	<u>6.419</u>
22 Reguleringer		
Af- og nedskrivninger	9.284	8.000
Hensatte forpligtelser	3.457	211
Finansielle indtægter	-71	-107
Finansielle omkostninger	1.309	1.239
Skat af årets resultat	3.182	1.602
Øvrige reguleringer	0	666
	<u>17.161</u>	<u>11.611</u>
23 Ændring i driftskapital		
Ændring i varebeholdninger	-1.110	496
Ændring i tilgodehavender	-41.491	8.671
Ændring i leverandørgæld, anden gæld, m.v.	24.470	5.446
Ændring i igangværende arbejder	4.175	-7.819
	<u>-13.956</u>	<u>6.794</u>

PENNEO

Underskrifterne i dette dokument er juridisk bindende. Dokumentet er underskrevet via Penneo™ sikker digital underskrift. Underskrivernes identiteter er blevet registeret, og informationerne er listet herunder.

“Med min underskrift bekræfter jeg indholdet og alle datoer i dette dokument.”

Peter Willi Benzon Nielsen

Bestyrelse

På vegne af: SIF Gruppen A/S

Serienummer: 4be55601-dd8a-43f0-8c42-1289d1d1807b

IP: 62.116.xxx.xxx

2023-06-22 13:21:40 UTC



Morten Bodholt Nilsson

Direktion

På vegne af: SIF Gruppen A/S

Serienummer: 33de9af9-121b-4800-9ab7-3d16736870bb

IP: 62.116.xxx.xxx

2023-06-22 13:26:13 UTC



Anette Lok Pless

Bestyrelse

På vegne af: SIF Gruppen A/S

Serienummer: e055cfc2-9fa4-4a79-a4d1-321138cc86fe

IP: 62.116.xxx.xxx

2023-06-22 13:29:06 UTC



Jes Peter Frees

Bestyrelse

På vegne af: SIF Gruppen A/S

Serienummer: 6d5a7260-8103-4cac-a414-fa1330bbe9db

IP: 62.116.xxx.xxx

2023-06-22 13:32:39 UTC



Tom Lindquist

TOM LINDQUIST HOLDING ApS CVR: 27337880

Bestyrelse

På vegne af: SIF Gruppen A/S

Serienummer: 115b5d6e-7c33-42ee-95a0-ea474286bfbd

IP: 85.218.xxx.xxx

2023-06-22 13:41:12 UTC



Claus Borg

Bestyrelse

På vegne af: SIF Gruppen A/S

Serienummer: 002c919d-77a7-4fc3-85b4-2d0806a13f61

IP: 2.107.xxx.xxx

2023-06-22 13:50:11 UTC



Penneo dokumentnøgle: PNWE5-EWW3O-73U05-0UELC-84NT5-EZLFL

Dette dokument er underskrevet digitalt via **Penneo.com**. Signeringsbeviserne i dokumentet er sikret og valideret ved anvendelse af den matematiske hashværdi af det originale dokument. Dokumentet er låst for ændringer og tidsstemplet med et certifikat fra en betroet tredjepart. Alle kryptografiske signeringsbeviser er indlejret i denne PDF, i tilfælde af de skal anvendes til validering i fremtiden.

Sådan kan du sikre, at dokumentet er originalt

Dette dokument er beskyttet med et Adobe CDS certifikat. Når du åbner dokumentet

i Adobe Reader, kan du se, at dokumentet er certificeret af **Penneo e-signature service** <penneo@penneo.com>. Dette er din garanti for, at indholdet af dokumentet er uændret.

Du har mulighed for at efterprøve de kryptografiske signeringsbeviser i ndlejret i dokumentet ved at anvende Penneos validator på følgende websted: <https://penneo.com/validator>

PENNEO

Underskrifterne i dette dokument er juridisk bindende. Dokumentet er underskrevet via Penneo™ sikker digital underskrift. Underskrivernes identiteter er blevet registreret, og informationerne er listet herunder.

“Med min underskrift bekræfter jeg indholdet og alle datoer i dette dokument.”

Brian Høg Bixby

Bestyrelse

På vegne af: SIF Gruppen A/S

Serienummer: 9dbc7819-f8b7-47cd-97e8-fc636a758c31

IP: 87.49.xxx.xxx

2023-06-22 19:40:48 UTC



Lars Mejlby

Direktion

På vegne af: SIF Gruppen A/S

Serienummer: 876e9fa1-3c88-443f-99d7-a82f638adb0a

IP: 62.116.xxx.xxx

2023-06-23 12:05:49 UTC



Frank Christoffer Nielsen

Bestyrelse

På vegne af: SIF Gruppen A/S

Serienummer: d46e94a6-0d4d-497f-bacf-3d316cdf6320

IP: 80.62.xxx.xxx

2023-06-25 20:28:53 UTC



Peter Spør

Dirigent

På vegne af: SIF Gruppen A/S

Serienummer: 86520a2e-a9a8-402c-8f2f-6e73267ec8bd

IP: 109.57.xxx.xxx

2023-06-28 09:11:35 UTC



Peter Spør

Bestyrelse

På vegne af: SIF Gruppen A/S

Serienummer: 86520a2e-a9a8-402c-8f2f-6e73267ec8bd

IP: 109.57.xxx.xxx

2023-06-28 09:11:35 UTC



Jesper Jørn Pedersen

Statsautoriseret revisor

På vegne af: EY Godkendt Revisionspartnerselskab

Serienummer: CVR:30700228-RID:89023474

IP: 145.62.xxx.xxx

2023-06-28 09:13:51 UTC



Penneo dokumentnøgle: PNWE5-EWW3O-73U05-0UELC-84NT5-EZLFL

Dette dokument er underskrevet digitalt via **Penneo.com**. Signeringsbeviserne i dokumentet er sikret og valideret ved anvendelse af den matematiske hashværdi af det originale dokument. Dokumentet er låst for ændringer og tidsstempelt med et certifikat fra en betroet tredjepart. Alle kryptografiske signeringsbeviser er indlejret i denne PDF, i tilfælde af de skal anvendes til validering i fremtiden.

Sådan kan du sikre, at dokumentet er originalt

Dette dokument er beskyttet med et Adobe CDS certifikat. Når du åbner dokumentet

i Adobe Reader, kan du se, at dokumentet er certificeret af **Penneo e-signature service** <penneo@penneo.com>. Dette er din garanti for, at indholdet af dokumentet er uændret.

Du har mulighed for at efterprøve de kryptografiske signeringsbeviser i ndlejret i dokumentet ved at anvende Penneos validator på følgende websted: <https://penneo.com/validator>