

SIF Gruppen A/S

Generatorvej 12, 2860 Søborg

CVR-nr. 46 37 99 18

Årsrapport 2023/24

Godkendt på selskabets ordinære generalforsamling den 20. juni 2024

Dirigent:

.....
Peter Spøer

Indhold

Ledelsespåtegning	2
Den uafhængige revisors revisionspåtegning	3
Ledelsesberetning	5
Årsregnskab 1. april 2023 - 31. marts 2024	19
Resultatopgørelse	19
Balance	20
Egenkapitalopgørelse	22
Pengestrømsopgørelse	23
Noter	24

Ledelsespåtegning

Bestyrelse og direktion har dags dato behandlet og godkendt årsrapporten for SIF Gruppen A/S for regnskabsåret 1. april 2023 - 31. marts 2024.

Årsrapporten aflægges i overensstemmelse med årsregnskabsloven.

Det er vores opfattelse, at årsregnskabet giver et retvisende billede af selskabets aktiver, passiver og finansielle stilling pr. 31. marts 2024 samt af resultatet af selskabets aktiviteter og pengestrømme for regnskabsåret 1. april 2023 - 31. marts 2024.

Det er endvidere vores opfattelse, at ledelsesberetningen indeholder en retvisende redegørelse for de forhold, beretningen omhandler.

Årsrapporten indstilles til generalforsamlingens godkendelse.

Søborg, den 20. juni 2024
Direktion:

.....
Lars Mejlby
administrerende direktør

.....
Morten Nilsson
direktør

Bestyrelse:

.....
Peter Spøer
formand

.....
Jes Peter Frees

.....
Peter Willi Benzoni Nielsen

.....
Tom Lindquist

.....
Claus Borg

.....
Brian Høg Bixby

.....
Frank Christoffer Nielsen

.....
Anette Pless

Den uafhængige revisors revisionspåtegning

Til kapitalejerne i SIF Gruppen A/S

Konklusion

Vi har revideret årsregnskabet for SIF Gruppen A/S for regnskabsåret 1. april 2023 - 31. marts 2024, der omfatter resultatopgørelse, balance, egenkapitalopgørelse, pengestrømsopgørelse og noter, herunder anvendt regnskabspraksis. Årsregnskabet udarbejdes efter årsregnskabsloven.

Det er vores opfattelse, at årsregnskabet giver et retvisende billede af selskabets aktiver, passiver og finansielle stilling pr. 31. marts 2024 samt af resultatet af selskabets aktiviteter og pengestrømme for regnskabsåret 1. april 2023 - 31. marts 2024 i overensstemmelse med årsregnskabsloven.

Grundlag for konklusion

Vi har udført vores revision i overensstemmelse med internationale standarder om revision og de yderligere krav, der er gældende i Danmark. Vores ansvar ifølge disse standarder og krav er nærmere beskrevet i revisionspåtegningens afsnit "Revisors ansvar for revisionen af årsregnskabet". Det er vores opfattelse, at det opnåede revisionsbevis er tilstrækkeligt og egnet som grundlag for vores konklusion.

Uafhængighed

Vi er uafhængige af selskabet i overensstemmelse med International Ethics Standards Board for Accountants' internationale retningslinjer for revisors etiske adfærd (IESBA Code) og de yderligere etiske krav, der er gældende i Danmark, ligesom vi har opfyldt vores øvrige etiske forpligtelser i henhold til disse krav og IESBA Code.

Ledelsens ansvar for årsregnskabet

Ledelsen har ansvaret for udarbejdelsen af et årsregnskab, der giver et retvisende billede i overensstemmelse med årsregnskabsloven. Ledelsen har endvidere ansvaret for den interne kontrol, som ledelsen anser for nødvendig for at udarbejde et årsregnskab uden væsentlig fejlinformation, uanset om denne skyldes besvigelser eller fejl.

Ved udarbejdelsen af årsregnskabet er ledelsen ansvarlig for at vurdere selskabets evne til at fortsætte driften; at oplyse om forhold vedrørende fortsat drift, hvor dette er relevant; samt at udarbejde årsregnskabet på grundlag af regnskabsprincippet om fortsat drift, medmindre ledelsen enten har til hensigt at likvidere selskabet, indstille driften eller ikke har andet realistisk alternativ end at gøre dette.

Revisors ansvar for revisionen af årsregnskabet

Vores mål er at opnå høj grad af sikkerhed for, om årsregnskabet som helhed er uden væsentlig fejlinformation, uanset om denne skyldes besvigelser eller fejl, og at afgive en revisionspåtegning med en konklusion. Høj grad af sikkerhed er et højt niveau af sikkerhed, men er ikke en garanti for, at en revision, der udføres i overensstemmelse med internationale standarder om revision og de yderligere krav, der er gældende i Danmark, altid vil afdække væsentlig fejlinformation, når sådan findes. Fejlinformationer kan opstå som følge af besvigelser eller fejl og kan betragtes som væsentlige, hvis det med rimelighed kan forventes, at de enkeltvis eller samlet har indflydelse på de økonomiske beslutninger, som regnskabsbrugerne træffer på grundlag af årsregnskabet.

Som led i en revision, der udføres i overensstemmelse med internationale standarder om revision og de yderligere krav, der er gældende i Danmark, foretager vi faglige vurderinger og opretholder professionel skepsis under revisionen. Herudover:

- Identificerer og vurderer vi risikoen for væsentlig fejlinformation i årsregnskabet, uanset om denne skyldes besvigelser eller fejl, udformer og udfører revisionshandlinger som reaktion på disse risici samt opnår revisionsbevis, der er tilstrækkeligt og egnet til at danne grundlag for vores konklusion. Risikoen for ikke at opdage væsentlig fejlinformation forårsaget af besvigelser er højere end ved væsentlig fejlinformation forårsaget af fejl, idet besvigelser kan omfatte sammensværgelser, dokumentfalsk, bevidste udeladelser, vildledning eller tilsidesættelse af intern kontrol.

Den uafhængige revisors revisionspåtegning

- ▶ Opnår vi forståelse af den interne kontrol med relevans for revisionen for at kunne udforme revisionshandlinger, der er passende efter omstændighederne, men ikke for at kunne udtrykke en konklusion om effektiviteten af selskabets interne kontrol.
- ▶ Tager vi stilling til, om den regnskabspraksis, som er anvendt af ledelsen, er passende, samt om de regnskabsmæssige skøn og tilknyttede oplysninger, som ledelsen har udarbejdet, er rimelige.
- ▶ Konkluderer vi, om ledelsens udarbejdelse af årsregnskabet på grundlag af regnskabsprincippet om fortsat drift er passende, samt om der på grundlag af det opnåede revisionsbevis er væsentlig usikkerhed forbundet med begivenheder eller forhold, der kan skabe betydelig tvivl om selskabets evne til at fortsætte driften. Hvis vi konkluderer, at der er en væsentlig usikkerhed, skal vi i vores revisionspåtegning gøre opmærksom på oplysninger herom i årsregnskabet eller, hvis sådanne oplysninger ikke er tilstrækkelige, modificere vores konklusion. Vores konklusion er baseret på det revisionsbevis, der er opnået frem til datoen for vores revisionspåtegning. Fremtidige begivenheder eller forhold kan dog medføre, at selskabet ikke længere kan fortsætte driften.
- ▶ Tager vi stilling til den samlede præsentation, struktur og indhold af årsregnskabet, herunder noteoplysningerne, samt om årsregnskabet afspejler de underliggende transaktioner og begivenheder på en sådan måde, at der gives et retvisende billede heraf.

Vi kommunikerer med den øverste ledelse om bl.a. det planlagte omfang og den tidsmæssige placering af revisionen samt betydelige revisionsmæssige observationer, herunder eventuelle betydelige mangler i intern kontrol, som vi identificerer under revisionen.

Udtalelse om ledelsesberetningen

Ledelsen er ansvarlig for ledelsesberetningen.

Vores konklusion om årsregnskabet omfatter ikke ledelsesberetningen, og vi udtrykker ingen form for konklusion med sikkerhed om ledelsesberetningen.

I tilknytning til vores revision af årsregnskabet er det vores ansvar at læse ledelsesberetningen og i den forbindelse overveje, om ledelsesberetningen er væsentligt inkonsistent med årsregnskabet eller vores viden opnået ved revisionen eller på anden måde synes at indeholde væsentlig fejlinformation.

Vores ansvar er derudover at overveje, om ledelsesberetningen indeholder krævede oplysninger i henhold til årsregnskabsloven.

Baseret på det udførte arbejde er det vores opfattelse, at ledelsesberetningen er i overensstemmelse med årsregnskabet og er udarbejdet i overensstemmelse med årsregnskabslovens krav. Vi har ikke fundet væsentlig fejlinformation i ledelsesberetningen.

København, den 20. juni 2024
EY Godkendt Revisionspartnerselskab
CVR-nr. 30 70 02 28

Jesper Jørn Pedersen
statsaut. revisor
mne21326

Stig Magne Tran Nielsen
statsaut. revisor
mne50642

Ledelsesberetning

Oplysninger om selskabet

Navn	SIF Gruppen A/S
Adresse, postnr. by	Generatorvej 12, 2860 Søborg
CVR-nr.	46 37 99 18
Stiftet	26. februar 1973
Hjemstedskommune	Gladsaxe
Regnskabsår	1. april 2023 - 31. marts 2024
Hjemmeside	www.sif.dk
E-mail	sif@sif.dk
Telefon	39 75 07 50
Bestyrelse	Peter Spøer, formand Jes Peter Frees Peter Willi Benzon Nielsen Tom Lindquist Claus Borg Brian Høg Bixby Frank Christoffer Nielsen Anette Pless
Direktion	Lars Mejlby, Administrerende direktør Morten Nilsson, Direktør
Revision	EY Godkendt Revisionspartnerselskab Dirch Passers Allé 36, Postboks 250, 2000 Frederiksberg

Ledelsesberetning

Hoved- og nøgletal

t.DKK	2023/24	2022/23	2021/22	2020/21	2019/20
Hovedtal					
Nettoomsætning	492.839	492.546	372.514	335.889	362.939
Resultat af primær drift	-2.900	15.123	8.193	7.328	11.199
Resultat af finansielle poster	-2.060	-1.238	-411	-1.064	-1.576
Årets resultat	-3.557	10.992	6.419	5.468	7.689
Balancesum					
Balancesum	193.375	191.958	146.267	130.760	141.186
Egenkapital	33.382	43.939	36.947	34.028	33.559
Pengestrømme					
Pengestrømme fra driftsaktivitet	7.439	13.981	22.263	-2.548	37.140
Pengestrømme til investeringsaktivitet	-4.936	-6.479	-8.546	-162	-1.450
Pengestrømme fra finansieringsaktivitet	-12.164	-8.674	-8.824	-11.232	-16.694
Pengestrøm i alt	-9.661	-1.172	4.893	-13.942	18.996
Nøgletal					
Overskudsgrad	-0,2 %	3,1 %	2,3 %	2,4 %	3,2 %
Bruttomargin	21,0 %	23,3 %	23,0 %	23,6 %	22,5 %
Afkastningsgrad	-1,5 %	8,9 %	5,9 %	5,4 %	8,0 %
Soliditetsgrad	17,3 %	22,9 %	25,3 %	26,0 %	23,8 %
Egenkapitalforrentning	-9,2 %	27,2 %	18,1 %	16,2 %	26,0 %

Nøgletallene er beregnet i overensstemmelse med Finansforeningens anbefalinger. Der henvises til definitioner og begreber under anvendt regnskabspraksis.

Ledelsesberetning

Selskabets væsentligste aktiviteter

SIF Gruppen er en elinstallations- og serviceforretning, hvis primære arbejdsområde er service inden for el-tekniske anlæg. SIF Gruppen udfører service- og installationsopgaver inden for traditionelle el-arbejder samt specialerne bygnings- og personsikring, låsarbejder, vedvarende energi og infrastruktur/eMobility. Inden for entreprisesegmentet udfører SIF Gruppen el-tekniske installationer både inden for traditionelle el-arbejder og de specialiserede områder.

Udvikling i aktiviteter og økonomiske forhold

Årets resultat

Årets resultat viser et underskud på 3,5 mio. kr., hvilket er stærkt utilfredsstillende. Omsætningen på 490 mio. kr. er under det budgetterede, primært på grund af færdiggørelsen af tre store entrepriser i de første ni måneder af regnskabsåret, hvilket resulterede i manglende omsætning og indtjening fra disse entrepriser. To af sagerne har været direkte tabsgivende, med tab på et tocifret millionbeløb, hvoraf en betydelig del kan henføres til det foregående regnskabsår, idet stadevurderingerne pr. 31. marts 2023 ikke i tilstrækkeligt omfang tog højde for entreprisernes kompleksitet.

Årsagen til det dårlige resultat på disse sager skyldes stramme tidsplaner med stort forbrug af lejefolk til følge, utilstrækkelig styring fra projektlederne og den administrative ledelse. Da problemerne med sagerne blev kendt, blev der nedsat styregrupper for at rette op, men det var for sent, og det endelige resultat på entrepriserne kunne ikke ændres. Denne situation har ført til organisatoriske ændringer inden for entreprisesegmentet samt tilpasning af niveauet og kompleksiteten i udvælgelsen af entreprisepgaver.

Trods disse udfordringer har virksomhedens kerneforretning inden for service og installation udviklet sig positivt, men det har ikke været nok til at forhindre årets underskud.

Året begyndte med opkøbet af KomboEl pr. 1. april, hvis aktiviteter på Sjælland er blevet integreret i vores afdeling Næstved El-Service. Dette har gjort det muligt at fastholde både kunder og medarbejdere. På grund af de pressede forhold for Næstved El-Service valgte vi at flytte afdelingen til mere hensigtsmæssige lokaler på Transportbuen 5b, 4700 Næstved.

I forbindelse med de udvidede aktiviteter i Jylland har vi etableret en afdeling i Risskov ved Århus, med fokus på infrastruktur og eMobility. Denne afdeling skal udvikles i samarbejde med vores afdeling El-Hjørnet i Egtved og være med til at udvikle kundegrundlaget i Danmarks næststørste erhvervsområde. El Hjørnet har endnu ikke haft den forventede udvikling, men med samarbejdet i Århus og landsdækkende aftaler med flere af vores store kunder, forventer vi en lønsom udvikling i denne afdeling.

Vi har fortsat og vil fortsætte udviklingen inden for grøn omstilling, varmepumper, solceller og vedvarende energiløsninger. Dog har denne udvikling ikke helt matchet vores forventninger på grund af faldende energipriser og forvirring omkring tilskudsordninger.

Afdelingen for eMobility har gradvist øget sine aktiviteter i årets løb og har nu aktiviteter over hele landet. Vi forventer en fortsat positiv udvikling inden for dette forretningsområde.

I regnskabsåret har vi i samarbejde med Høyrup & Clemmensen A/S stiftet virksomheden BETTER Bygningsautomatik ApS (CVR nr. 44170892). Formålet med dette selskab er at tilbyde fremtidsrettede løsninger inden for styring og regulering af tekniske bygningsinstallationer, og vi har flyttet vores aktiviteter inden for dette forretningsområde over i det nye selskab. SIF Gruppen A/S har en ejerandel på 45 % i det nye selskab. BETTERs administrerende direktør, som kommer fra Schneider Electric, har spillet en central rolle i etableringen af dette selskab.

Samlet set forventes det, at SIF Gruppen vil fastholde og udvikle sin position inden for sine eksisterende forretningsområder, mens entrepriseområdet drosles ned.

Ledelsesberetning

Finansielle risici og brug af finansielle instrumenter

Særlige risici

Markedet er fortsat præget af usikkerhed som følge af krigen i Ukraine, samt stigende renter og inflation. Disse faktorer har medført forsinkelser, leveringsproblemer og prisstigninger, hvilket påvirker vores operationelle effektivitet og omkostningsstruktur.

Vi fortsætter med at overvåge situationen nøje og tilpasser løbende forretningen for at undgå unødigt risiko.

Regelmæssige risikovurderinger hjælper os med at identificere potentielle trusler. Ved at styrke samarbejdet med vores kunder kan vi sikre, at deres behov og forventninger bliver mødt, selv i en usikker markedssituation. Dette proaktive samarbejde bidrager til at opbygge tillid og styrke vores relationer med kunderne.

Projektrisici

I enterprisesegmentet udgør projekterne den væsentligste risiko, og derfor er styring af projektrisici et vigtigt fokusområde. De indførte projektmodeller bruges til at afdække projektrisici tidligt i forløbet. For at understøtte entreprisederne på større entrepriser arbejdes der med styregrupper, som løbende risikovurderer de enkelte entrepriser samt sikrer videndeling på tværs af projekterne.

I løbet af året har vi dog oplevet betydelige nedmeldinger på entreprisesager og må konstatere, at modellen ikke har været tilstrækkeligt sikker. Som følge heraf har vi ændret organisationen, så medarbejdere med kompetence inden for entreprisedelse nu er tættere på entrepriserne. Samtidig er der ved at blive indført nye og forbedrede værktøjer til restvurderinger og stadeopgørelser.

Vi har også besluttet at holde fokus på mindre entrepriser, hvor kompleksiteten er lavere. Vi mener, at en kombination af mindre entrepriser, lavere kompleksitet, bedre værktøjer til restvurdering og en styrket entreprisekompetence i afdelingens øverste ledelseslag kan være med til at minimere projektrisici. Disse tiltag vil hjælpe os med bedre at forudse og håndtere potentielle risici, hvilket vil styrke vores evne til at levere projekter til tiden og inden for budget.

Arbejdsmarkedssituationen

Der er i øjeblikket stor mangel på arbejdskraft i branchen, især i det geografiske område, hvor SIF Gruppen primært opererer. Ansættelsesforhold og tiltrækning af kvalificeret arbejdskraft er afgørende faktorer, som vurderes fra opgave til opgave inden for alle kompetenceområder.

For at styrke arbejdet med fastholdelse og tiltrækning af kompetencer har vi udvidet organisationen med en HR-chef, der skal understøtte væksten i selskabet. HR-chefen har allerede gjort en mærkbar forskel ved at implementere en række initiativer, der forbedrer medarbejdernes trivsel og udviklingsmuligheder.

En af de centrale forbedringer er etableringen af en mere struktureret onboarding-proces, der sikrer, at nye medarbejdere får en god start i virksomheden. Derudover er der sat fokus på karriereudvikling, hvilket vi tror vil være med til at tiltrække, tilknytte og fastholde dygtige medarbejdere i SIF Gruppen.

HR-chefen arbejder tæt sammen med lederne i alle afdelinger for at sikre trivsel, gennemføre trivselsmålinger, og afholde introduktionsforløb for nye medarbejdere. Desuden samarbejder HR-chefen med SIF Gruppens Akademi, hvor al uddannelse er samlet på en platform, for at sikre løbende uddannelse og opkvalificering af alle medarbejdergrupper.

Med disse tiltag er vi overbeviste om, at vi kan skabe en arbejdsplads, der ikke kun tiltrækker, men også fastholder de bedste talenter i branchen.

I regnskabsåret har virksomheden uddannet 32 lærlinge, hvoraf 3 har modtaget fagets medalje. Af disse 32 lærlinge er 28 fortsat ansat i virksomheden. Der er desuden indgået uddannelsesaftaler med 33 nye lærlinge, hvilket bringer det samlede antal lærlinge i virksomheden op på 103.

Ledelsesberetning

Redegørelse for kønsmæssig sammensætning af ledelsen

Det første ledelsesniveau består af direktionen og det andet ledelsesniveau består af medarbejdere med personalansvar, som referer direkte til direktionen.

Virksomheden opererer i en mandsdomineret branche, hvor andelen af kvindelige ledere med baggrund i branchen er begrænset. Som følge heraf er mange faglederpositioner i virksomheden besat af mænd. Målsætningen for kvinder i de to ledelsesniveauer er sat til 30% inden 2028. Denne målsætning er dog endnu ikke opnået, da den kvindelige andel i de to ledelsesniveauer, som består af 11 personer, er 27%, fordelt på 3 kvinder på balancedagen af 2023/24.

Den høje andel af fagledere resulterer i en skæv kønssammensætning. For at rette op på denne skævhed er det nødvendigt med et øget optag af kvinder i branchen. Derfor er fokus rettet mod at skabe en bedre fordeling fra lærlingeoptaget, hvilket på sigt vil give større mulighed for en mere ligelig kønssammensætning i de øverste ledelsesniveauer.

I rekrutteringsprocesserne til besættelse af stillinger i alle ledelsesniveauer er der fokus på kønsneutrale jobopslag. En af udfordringerne er, at der er få kvindelige ledere med erfaring fra elbranchen. Derfor sørger vi for, at stillingsopslagene henvender sig bredere end blot inden for elbranchen. Dette gør vi blandt andet ved at fokusere mere på generelle tekniske kompetencer, som ingeniører og maskinmestre frem for udelukkende elbranchen. Dette har der fortsat været fokus på i 2023/24. På trods af dette fokus er der fortsat få/ingen ansøgninger eller egnede kandidater fra det underrepræsenterede køn til de ledige lederstillinger. Som et tiltag for at øge antallet af kvindelige ansøgere, har vi i 2023/24 søgt efter og ansat en medarbejder med fokus på employer branding.

Oversigt

	2023/24	2022/23
<i>Øverste ledelsesorgan</i>		
Samlet antal medlemmer	5	5
Underrepræsenteret køn i %	0	0
Måltal i %	20	20
Årstal for opfyldelse af måltal	2026	2023
<i>Øvrige ledelsesniveauer</i>		
Samlet antal medlemmer	11	11
Underrepræsenteret køn i %	27	27
Måltal i %	30	30
Årstal for opfyldelse af måltal	2028	2028

Øverste ledelsesorgan

På balancedagen af 2023/24 består bestyrelsen af 5 generalforsamlingsvalgte medlemmer, hvor det underrepræsenterede køn udgør 0%, samt 3 medarbejdervalgte medlemmer.

Måltal: Virksomheden har som mål, at mindst 1 ud af de 5 generalforsamlingsvalgte medlemmer af bestyrelsen skal være en kvinde, det vil sige 20%. Dette mål er i øjeblikket ikke opfyldt. Årsagen hertil er, at der ved sammensætningen af den nuværende bestyrelse er blevet lagt stor vægt på branchekendskab. Vi forventer, at vi kan opfylde målet i 2026.

Vi har på baggrund af bestyrelsevalueringer og konkrete kompetencevurderingen vurderet, at der ikke i dette regnskabsår skal foretages ændringer i bestyrelsessammensætningen. Det er vores klare målsætning at iværksætte tiltag for at opnå målsætningen for bestyrelsens kønssammensætning inden næste bestyrelsesvalg.

Øvrige ledelsesniveauer

Det første ledelsesniveau består af direktionen og det andet ledelsesniveau består af medarbejdere med personalansvar, som referer direkte til direktionen.

Ledelsesberetning

Redegørelse for samfundsansvar

SIF Gruppen har udarbejdet rapportering inden for samfundsansvar under hensyntagen til principperne om dobbelt væsentlighed, kontinuitet, balance og finansielle resultater.

SIF Gruppen arbejder kontinuerligt med bæredygtighed - herunder social ansvarlighed og den grønne omstilling - både internt i forhold til vores medarbejdere og eksternt i forhold til leverandører, kunder og lokalsamfundet.

Virksomhedens samfundsansvar afspejles i vores vision om at være bedst til at udvikle og handle i tæt samarbejde. Vi vil bidrage aktivt til at nedbringe CO₂, ved at arbejde målrettet med vores egen påvirkning på miljøet og ved at rådgive vores kunder om bæredygtige løsninger.

SIF Gruppen har i den seneste strategiproces, i 2022-23, haft særlig fokus på bæredygtighed og derved sikret at bæredygtighed er blevet en integreret del af strategien.

Vi har strategisk fokus på at opbygge forretningsområder og viden inden for den grønne omstilling, og vi vil være på forkant med viden og ydelser inden for den grønne omstilling.

UN Global Compact og FN's verdensmål for bæredygtig udvikling

Vi vil bidrage med at fremme bæredygtig udvikling gennem investeringer, udvikling af nye løsninger og måden, hvorpå vi gør forretning. I 2022 tilsluttede SIF Gruppen sig UN Global Compact, hvor vi har forpligtet os til at arbejde med de Ti Principper og bidrage til opnåelsen af verdensmålene. Vi har valgt at bidrage til udviklingen ved at fokusere på disse fem verdensmål:



Redegørelse for virksomhedens forretningsmodel inden for samfundsansvar

SIF Gruppens hovedaktiviteter er service inden for el-tekniske anlæg, med et bredt sortiment af service- og installationsopgaver. Socialt ansvar står øverst, når arbejdsopgaver inden for traditionelle el-arbejder samt specialerne bygnings- og personsikring, låsearbejder, vedvarende energi og infrastruktur/eMobility skal udføres.

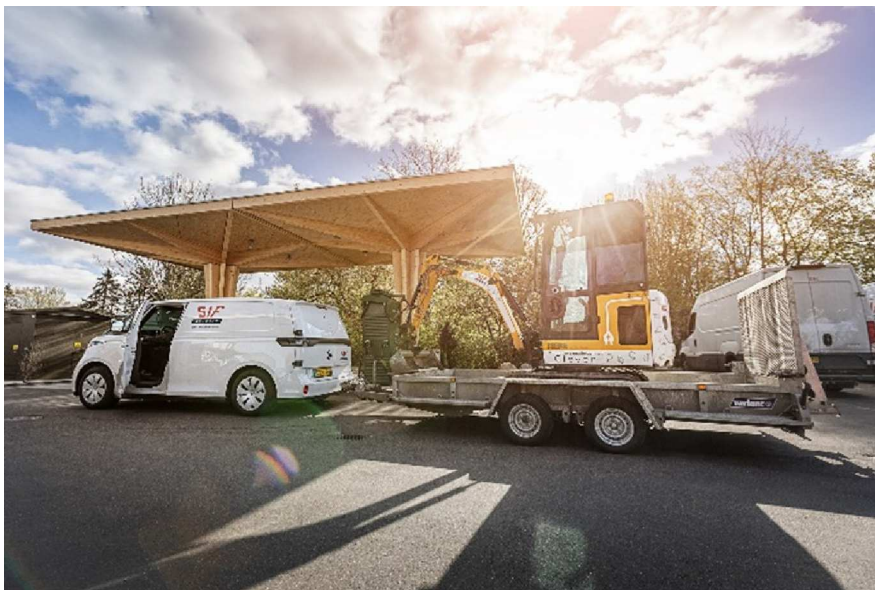
Ledelsesberetning

Miljø- og klimaforhold

En af SIF Gruppens værdier er, at vi er bevidste. Derfor er det naturligt for os at være bevidste om miljøet og vores påvirkning på det. Vi har strategisk fokus på at opbygge forretningsområder og viden inden for den grønne omstilling, og vi vil være på forkant med viden og ydelser inden for dette område. Vi skal blandt andet hjælpe danskerne med at vælge det grønne alternativ til den fossile bil, elbilen. Det gør vi ved at være ambitiøse i forbindelse med udrulning af ladeinfrastruktur på tværs af Danmark. Derfor er ambitionen for de kommende år at blive end-to-end-leverandør i forbindelse med etablering af ladeinfrastruktur for person- og tung transport.



Gennem udvikling i tæt samarbejde med markedets førende operatør inden for ladeinfrastruktur, etablerer, servicerer og vedligeholder SIF Gruppen fremtidens grønne tankstationer og vil de kommende år tage større ansvar og andel i at elektrificere Danmark.



I 2023 har vi etableret en afdeling for vedvarende energi (VE). Vi har indgået partnerskaber med flere store leverandører og er blevet teknikpartner inden for installation og servicering af varmepumper og solceller. Vores ambition er, at afdelingen i løbet af 2024/25 skal være fuldt udbygget med 8-10 teknikere på landsplan.

Ledelsesberetning

Vi har foretaget en risikovurdering af SIF Gruppens påvirkning af miljø- og klimaforhold. Vores store flåde af køretøjer har et højt forbrug af fossile brændstoffer, hvilket har den største påvirkning på klimaet. Vi vil reducere CO2-udledningen ved løbende at udskifte til mere energivenlige køretøjer. Vores flåde består af 280 køretøjer. Det seneste år har vi udskiftet 24 dieslbiler med elbiler, så vi nu har 41 elbiler, 12 plugin-hybridbiler og 3 el-gravemaskiner. Vi anvender også ofte cykler og eldrevne løbehjul til ture mellem kunder i indre København.

Drivkraft	2021/22	% andel	2022/23	% andel	2023/24	% andel	Målsætning i 2028
Elbil	8	3%	17	6%	41	14%	40%
Elcykel	5	2%	5	2%	5	2%	10%
Hybrid	8	3%	11	4%	12	4%	0%
Fossilt brændstof	229	92%	231	88%	227	80%	50%
El-gravemaskiner					2	100%	100%
Total	250		264		287		

Målsætninger:

- ▶ Vi har et mål om at 50% af den eksisterende flåde er udskiftet til mere miljøvenlige køretøjer inden 2028.
- ▶ Vi vil nedsætte mængden af restaffald ved at øge affaldssorteringen og have fokus på genanvendelse.
- ▶ Vi vil reducere vores CO2-udledning ved at optimere vores forbrug af varme og el ved at have fokus på vores forbrug.

Vi har vurderet, at vores håndtering af affald fra vores kunder udgør en betydelig risiko for miljøet. Hver dag håndterer vi store mængder affald, som vi bortskaffer på vegne af vores kunder. Dette affald består af restprodukter fra nye installationer samt affald fra gamle installationer. I 2023 udvidede vi vores affaldsplads på hovedkontoret i Søborg og sorterer nu i flere fraktioner end de lovkrav, vi som virksomhed er underlagt. Vi sorterer affaldet i 24 forskellige fraktioner og to medarbejdere er ansat til at sikre kvaliteten af affaldssorteringen i vores affaldsplads. I efteråret 2024 monteres der affaldssorteringsbokse i flere af vores servicevogne, så vi sikrer en øget kvalitet i sorteringen allerede ude ved vores kunder.



Ledelsesberetning

I 2023/24 har vi gjort flere tiltag, på bygningen på hovedkontoret i Søborg, for at nå vores målsætning om at reducere CO2-udledningen ved at optimere vores forbrug af varme og el. Vi har opgraderet vores CTS-system for direkte at opnå mere intelligent udnyttelse af bygningens ressourceforbrug, samt indirekte ved at indhandle certificeret "Grøn strøm". Vi har etableret yderligere seks ladestandere, som vores elbiler dagligt benytter, og i foråret 2024 vil vi udskifte vinduerne for at optimere indeklimaet og varmekonsumet. Vi har ydermere indkøbt flere solceller og nye invertere, så vi kan udvide vores eksisterende solcelleanlæg med 5 gange så mange solceller. Det vil gøre os selvforsynende af energi i dagtimerne størstedelen af året. Vi har også fokus på elforbruget i vores lokalafdelinger, hvor vi, som på hovedkontoret i Søborg, ligeledes forsynes med certificeret "Grøn strøm".

Sociale forhold og medarbejderforhold

SIF Gruppens vision bygger på en fælles holdning om, at vi alle har behov for og lyst til at udvikle os som mennesker, der skal kunne handle og samarbejde både internt i virksomheden, men i særdeleshed også med vores kunder og samarbejdspartnere. Igennem gensidig forståelse og respekt kan vi rådgive om og udvikle løsninger og derved både blive den foretrukne arbejdsplads, samarbejdspartner og leverandør i branchen.

Vi har en ambition om at blive en af de mest eftertragtede arbejdspladser i branchen, og vi vil tiltrække branchens mest kompetente og engagerede medarbejdere. Vi har stort fokus på trivsel, uddannelse, sikkerhed, mangfoldighed og diversitet.

Trivsel

Vi måler løbende vores medarbejders trivsel. I 2023 har vi undersøgt medarbejdernes trivsel ved en spørgeskemaundersøgelse, og resultaterne viser en tilfredshedsscore på 3,1 ud af 4. Dette er en forbedring sammenlignet med den seneste undersøgelse i 2022. Svarprocenten var tilfredsstillende på 75%, sammenlignet med 74% i 2022.



Undersøgelsen viser et højt fastholdelsespotentiale, samt god støtte, autonomi og indflydelse blandt medarbejderne. Der er dog behov for at arbejde på områder som trivsel og stresshåndtering. Ledelsen har derfor iværksat flere tiltag for at forbedre trivslen og fokuseret på at finde løsninger, der kan forebygge fremtidige problemer.

I 2023 har vi tegnet en sundhedsforsikring hos PFA for funktionærerne, som inkluderer Early Care. Dermed har alle medarbejdere i SIF Gruppen nu adgang til en sundhedsordning.

Ledelsesberetning

For at styrke trivslen og sikre de bedste arbejdsforhold har HR-afdelingen udviklet et nyt koncept for medarbejderudviklingssamtaler (MUS). I 2023 blev MUS gennemført med det nye koncept, som inkluderer en MUS-æske med samtalekort og samtaleguide. Denne tilgang understøtter lederens og medarbejderens behov ved at give frihed til at vælge samtaleemner gennem et valgfrit emne-kort. MUS 2023 blev gennemført med stor succes.

Uddannelse

Vi vil være kendt i Danmark som en god arbejdsplads med mulighed for personlig- og kompetenceudvikling ved løbende at tilbyde vores medarbejdere udvikling og uddannelse. Vores eget akademi, SIF Akademi, blev udviklet i 2018 med det formål at øge fokus på uddannelsen af medarbejderne og sikre, at de altid har mulighed for at videreudanne sig og således højne både egne og SIF Gruppens samlede kompetencer. Bæredygtighed er blevet en del af 2023-strategien og vi har særlig fokus på uddannelse af vores medarbejdere inden for den grønne omstilling.

Vi vurderer, at mangel på arbejdskraft i fremtiden udgør en betydelig risiko for byggebranchen og for SIF Gruppen. Uddannelse af lærlinge har altid været en væsentlig del af SIF Gruppens medarbejderpolitik, da vi betragter det som en nødvendighed for udviklingen af virksomheden, og det medvirker til at sikre, at vi i fremtiden kan skaffe den nødvendige arbejdskraft med de rigtige kompetencer. Ligeledes ser vi det også som en samfundsopgave, vi gerne vil være med til at løfte. En opgørelse fra vores uddannelsesakademi for 2023/24 viser, at for få medarbejdere har deltaget i kurser og kompetenceudvikling i forhold til vores målsætning. Kompetenceudvikling er et strategisk fokusområde for os og vi har derfor en klar målsætning om at få flere medarbejdere til at deltage i kurser i 2024/25. Vi har desuden et målepunkt i vores lokalaftale, som skal sikre, at flere medarbejdere gennemfører efteruddannelse.

Arbejdssikkerhed

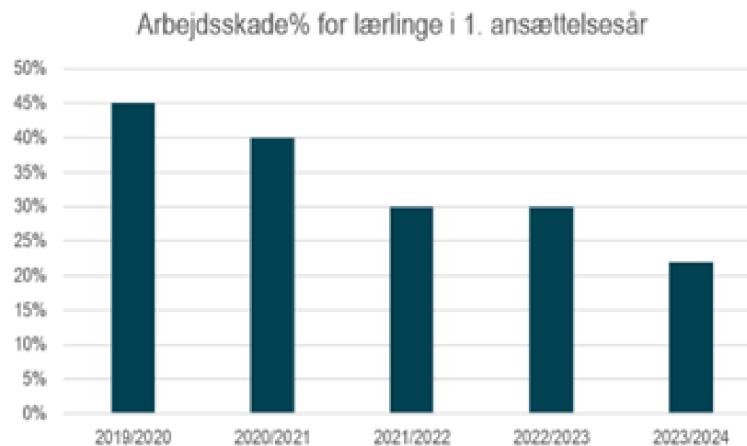
Arbejdssikkerhed er en udfordring i bygge- og anlægsbranchen, hvorfor vi i vores risikovurdering er opmærksomme på det daglige arbejdsmiljø på byggepladserne.



Vores arbejdsmiljøorganisation har konstant fokus på medarbejdernes sikkerhed, sundhed og trivsel, og varetager forebyggelse af arbejdsulykker, arbejdsskader og erhvervs sygdomme.

Ledelsesberetning

For år tilbage vurderede vi, at vores lærlinge havde en højere risiko for skader sammenlignet med det uddannede personale. Derfor har vi haft særligt fokus på at reducere antallet af arbejdsulykker blandt denne medarbejdergruppe. Med en ændret ansættelsesprocedure for lærlinge i 2021/22, som også er blevet fulgt i 2023, har vi opnået synlige resultater, hvilket har resulteret i et fald i arbejdsulykkeprocenten fra 30% i 2022/23 til 22% i 2023/24.



Den nye ansættelsesprocedure indebærer, at flere nye lærlinge starter samme dag, hvor de gennemgår en introdag med onboarding. På denne dag modtager de blandt andet undervisning i brugen af deres værktøj, regler og holdninger til arbejdsmiljø, affaldssortering samt en fortælling om SIF Gruppens historie. Ud over færre arbejdsulykker har den ændrede opstart også haft effekt på trivslen, da lærlingene hurtigere har knyttet bånd til både andre lærlinge og deres daglige leder. Desuden deltager flere i sociale arrangementer for lærlinge. Vi oplever, at vi med vores indsats for at reducere antallet af arbejdsskader for lærlinge på første ansættelsesår, i 2023/24 har opnået et stabilt niveau. Vi vil fortsætte vores fokus på udviklingen i antallet af arbejdsulykker inden for denne medarbejdergruppe.

Vi har i 2023 observeret, at der generelt er for mange medarbejdere, der kommer til skade som følge af stød. Vores arbejdsmiljøorganisation har derfor besluttet at fokusere på at reducere antallet af tilskadekomster. Som en del af denne indsats skal de involverede medarbejdere obligatorisk deltage i et LAUS-kursus. Vi vil følge udviklingen i fremtiden.



Mangfoldighed og ligestilling

SIF Gruppen er engageret i at fremme mangfoldighed og ligestilling, selvom vi opererer i en udpræget mandsdomineret branche. Vi erkender, at vores virksomhed har en ulige fordeling af mænd og kvinder, og vi arbejder aktivt på at opnå større diversitet ved at fremme vores værdier og skabe en inkluderende arbejdsplads, der tiltrækker forskellige typer af medarbejdere.

Vi forpligter os til at sikre lige muligheder for alle medarbejdere, uanset køn, alder, etnisk baggrund, religion, seksuel orientering, handicap eller andre karakteristika. Dette inkluderer lige muligheder for ansættelse, forfremmelse, uddannelse og udvikling.

Vi værdsætter og fremmer en kultur, hvor forskelligheder respekteres og anerkendes som en styrke. Vi arbejder målrettet på at tiltrække og fastholde en mangfoldig arbejdsstyrke, der afspejler samfundet omkring os.

Vi stræber efter at skabe et arbejdsmiljø, hvor alle føler sig inkluderede og værdsatte. Vi har politikker og procedurer på plads for at håndtere og forebygge diskrimination og chikane.

Ledelsesberetning

For at sikre at branchen og SIF Gruppen ikke løber tør for arbejdskraft i fremtiden, arbejder vi ihærdigt på at knække koden for at tiltrække flere kvinder til faget. Vi har i perioden 2023-24 taget vigtige skridt mod at øge diversiteten i vores arbejdsstyrke. Vi har øget antallet af kvindelige lærlinge til 5% af vores samlede lærlingegruppe ved tæt samarbejde med de tekniske skoler og skoler i Gladsaxe Kommune om tiltag for at tiltrække flere kvinder til elektrikerfaget. Andelen af kvinder er 10% af det samlede antal medarbejdere.

Fremadrettet planlægger vi at intensivere vores indsats ved at introducere yderligere initiativer, der fremmer mangfoldighed og ligestilling og sikre, at vores værdier fortsat tiltrækker en bred vifte af kompetente medarbejdere.

Forretningsetik

Menneskerettigheder

SIF Gruppen støtter og respekterer internationalt anerkendte menneskerettigheder fastlagt i FN's Grundlæggende Rettigheder og principper i Den Internationale Arbejdsorganisations (ILO's) Erklæring om Grundlæggende Arbejdsrettigheder på arbejdet. Vi er forpligtet til at bidrage til en bæredygtig udvikling af samfundet gennem vores medlemskab af UN Global Compact, hvor vi har forpligtet os til at efterleve de ti principper for menneskerettigheder, arbejdstagerrettigheder, klima og miljø, samt antikorrupsion. SIF Gruppen er forpligtet til at undgå at forårsage eller bidrage til negative indvirkninger på menneskerettigheder gennem vores aktiviteter og forretningsforbindelser. Vi stiller krav til, at vores medarbejdere og samarbejdspartnere ikke overtræder eller medvirker til overtrædelse af menneskerettighederne, herunder udøver negative indvirkninger på menneskerettighederne.

- ▶ Vi tolererer ingen form for tvangsarbejde eller børnearbejde, hverken inden for vores egen drift, eller hos vores leverandører og samarbejdspartnere.
- ▶ Vi accepterer ikke diskrimination i form af forskelsbehandling eller overgreb baseret på køn, nationalitet, race, farve, kultur religion, kønsidentitet, seksuel orientering, handicap, alder eller politisk overbevisning i forbindelse med ansættelse, forfremmelse, uddannelsesmuligheder, afskedigelse eller forretningsaktiviteter.
- ▶ Vi og vores samarbejdspartnere overholder gældende love, overenskomster og regler for løn, arbejdstid og overarbejde.
- ▶ Vi respekterer vores medarbejders ret til frit at tilslutte sig organisationer efter eget valg og anerkender retten til kollektive forhandlinger.
- ▶ Vi og vores samarbejdspartnere forpligter os til at skabe en sund arbejdsplads med fokus på at forebygge arbejdsskader og arbejdsrelateret sygdom samt sikre løbende forbedringer af arbejdsmiljøet.

Ved en risikovurdering af SIF Gruppens forhold inden for menneskerettigheder vurderer vi, at der i bygge- og anlægsbranchen kan være dårlige arbejdsvilkår, herunder også underbetalt udenlandsk arbejdskraft. I SIF Gruppen aflønnes medarbejderne i henhold til gældende overenskomster og lokalaftaler. Dette gælder også for indlejede medarbejdere. Den største risiko for overtrædelse af menneskerettighederne er at finde i vores leverandørkæde. Mange varer og materialer, som virksomheden anvender ifm. byggeopgaver, kommer fra udlandet, herunder en betydelig del fra udviklingslande. I disse lande er der risiko for, at menneskerettigheder og arbejdstagerrettigheder ikke lever op til de danske standarder.

I perioden 2023-24 er der ikke konstateret brud på overholdelsen af menneskerettighederne.

I 2023 har ledelsen gennemgået læring via UN Global Compact for at opnå viden om arbejdet for at respektere menneskerettighederne. Vi vil forsætte dette arbejde i fremtiden. I 2024/25 vil vi arbejde videre med at udarbejde en politik for menneskerettigheder, som skal implementeres for virksomhedens medarbejdere.

Ledelsesberetning

Antikorruption

SIF Gruppen tager afstand fra enhver form for korruption og er forpligtet til at undgå eller drage fordel af nogen form for korruption, bestikkelse, bedrageri, underslæb eller afpresning. Vi stiller krav til, at vores medarbejdere og samarbejdspartnere undgår enhver form for korruption.

Ved en risikovurdering af SIF Gruppens forhold inden for antikorruption vurderer vi, at den største risiko er at finde i vores leverandørkæde, som handler med virksomheder i udlandet, herunder i udviklingslande. I disse lande er der en risiko for, at virksomheder ikke overholder danske og internationale standarder for antikorruption.

SIF Gruppen etablerede i 2022 en whistleblower-portal, hvor alle virksomhedens medarbejdere anonymt kan indberette ulovlige forhold, alvorlige forsømmelser eller forseelser.

I 2023 har ledelsen gennemgået læring via UN Global Compact for at opnå viden om arbejdet for antikorruption. I 2024/25 vil vi udarbejde en politik for antikorruption, som skal implementeres for virksomhedens medarbejdere. Vi vil forsætte arbejdet for antikorruption i fremtiden.

I perioden 2023-24 er der ikke konstateret brud på overholdelsen af antikorruption. Vi forsætter arbejdet med antikorruption i fremtiden.

Redegørelse for dataetik

I 2022 igangsatte vi arbejdet med at indføre en politik for dataetik i selskabet. Dette arbejde er endnu ikke afsluttet og vil fortsætte i 2024/2025. Selskabet har i de seneste år indført en række nye politikker og har et mål om at vedtage en politik for dataetik i det kommende regnskabsår. Det er vigtigt for selskabets ledelse, at de politikker, som vedtages, bliver indarbejdet i selskabets forretningsgange på en sådan måde, at medarbejderne kan nå at forholde sig til dem.

På grund af travlhed og andre prioriteter har vi desværre ikke kunnet afsætte tilstrækkelige ressourcer til at færdiggøre arbejdet med dataetikpolitikken i indeværende år. Selskabet er dog fortsat engageret i at udvikle og implementere en robust dataetikpolitik. Vi erkender vigtigheden af dette arbejde og vil sikre, at det får den nødvendige opmærksomhed og ressourcer i det kommende regnskabsår.

Målsætningen er, at der til næste årsregnskabsafslæggelse er vedtaget og indarbejdet en politik for dataetik i selskabet. Vi er forpligtet til at sikre, at politikken er grundigt udarbejdet og fuldt integreret i vores daglige forretningsgange, så alle medarbejdere kan forstå og anvende den effektivt.

Begivenheder efter balancedagen

Efter balancedagen har der ikke været begivenheder, som har indflydelse på årets resultat eller selskabets finansielle stilling.

Ledelsesberetning

Forventet udvikling

I det kommende år forventer vi en vækst i omsætningen på 10-15% til niveauet 540 - 565 mio. kr. Væksten forventes i høj grad at komme via et øget kundegrundlag inden for virksomhedens service- og installationskunder, landsdækkende samarbejder samt infrastruktur/eMobility.



I entreprisedsegmentet arbejdes der i højere grad med lønsomhed frem for vækst i omsætningen. Der er taget stilling til et lavere budget end de tre tidligere år.

I sikringssegmentet vurderes det, at væksten vil følge service- og installationsforretningen.

Vi tror at grøn omstilling og vedvarende energiløsninger er områder, som vi starter op igen og som vil udvikle sig positivt i det kommende år.

Forventninger til overskudsgraden er 3,0-3,8%, svarende til et resultat før finansielle poster i niveauet 20-21 mio.kr.

Som et led i virksomhedens strategi for løbende udvikling, er der flere muligheder for opkøb, som vurderes, som et supplement til den organiske vækst. Samlet set forventes det, at SIF Gruppen fastholder og udvikler sin position inden for sine eksisterende forretningsområder.

Årsregnskab 1. april 2023 - 31. marts 2024

Resultatopgørelse

Note	t.DKK	2023/24	2022/23
2	Nettoomsætning	492.839	492.546
17,3	Produktionsomkostninger	-389.345	-378.020
	Bruttoresultat	103.494	114.526
17,3,4	Administrationsomkostninger	-106.394	-99.404
	Resultat af primær drift	-2.900	15.122
	Andre driftsindtægter	1.901	290
	Andre driftsomkostninger	-80	0
	Resultat før finansielle poster	-1.079	15.412
	Finansielle indtægter	10	71
	Finansielle omkostninger	-2.070	-1.309
	Resultat før skat	-3.139	14.174
5	Skat af årets resultat	-418	-3.182
	Årets resultat	-3.557	10.992

Årsregnskab 1. april 2023 - 31. marts 2024

Balance

Note	t.DKK	2023/24	2022/23
	AKTIVER		
	Anlægsaktiver		
7	Immaterielle anlægsaktiver		
	Erhvervede immaterielle anlægsaktiver	0	0
	Goodwill	3.997	5.920
		<u>3.997</u>	<u>5.920</u>
8	Materielle anlægsaktiver		
	Bygninger	10.713	11.284
	Andre anlæg, driftsmateriel og inventar	29.646	15.687
		<u>40.359</u>	<u>26.971</u>
9	Finansielle anlægsaktiver		
	Kapitalandele i associerede virksomheder	900	0
		<u>900</u>	<u>0</u>
	Anlægsaktiver i alt	<u>45.256</u>	<u>32.891</u>
	Omsætningsaktiver		
	Varebeholdninger		
	Fremstillede færdigvarer og handelsvarer	5.234	3.316
		<u>5.234</u>	<u>3.316</u>
	Tilgodehavender		
	Tilgodehavender fra salg og tjenesteydelser	114.312	111.483
10	Igangværende arbejder for fremmed regning	23.912	29.712
	Tilgodehavender hos associerede virksomheder	0	162
	Tilgodehavende selskabsskat	761	1.174
	Andre tilgodehavender	859	1.203
11	Periodeafgrænsningsposter	1.902	1.185
		<u>141.746</u>	<u>144.919</u>
	Værdipapirer og kapitalandele		
	Andre værdipapirer og kapitalandele	0	32
		<u>0</u>	<u>32</u>
	Likvide beholdninger	<u>1.139</u>	<u>10.800</u>
	Omsætningsaktiver i alt	<u>148.119</u>	<u>159.067</u>
	AKTIVER I ALT	<u>193.375</u>	<u>191.958</u>

Årsregnskab 1. april 2023 - 31. marts 2024

Balance

Note	t.DKK	2023/24	2022/23
	PASSIVER		
	Egenkapital		
12	Selskabskapital	1.500	1.500
	Overført resultat	31.882	35.439
	Foreslået udbytte for regnskabsåret	0	7.000
	Egenkapital i alt	33.382	43.939
	Hensatte forpligtelser		
13	Udskudt skat	7.181	6.793
15	Andre hensatte forpligtelser	3.974	5.879
	Hensatte forpligtelser i alt	11.155	12.672
	Gældsforpligtelser		
14	Langfristede gældsforpligtelser		
	Gæld til realkreditinstitutter	4.233	4.832
	Leasingforpligtelser	19.076	9.482
	Anden gæld	8.187	9.577
		31.496	23.891
	Kortfristede gældsforpligtelser		
14	Kortfristet del af langfristede gældsforpligtelser	5.890	3.983
10	Igangværende arbejder for fremmed regning	33.800	23.233
	Leverandører af varer og tjenesteydelser	39.548	46.245
	Gæld til tilknyttede virksomheder	1.405	0
	Gæld til selskabsdeltagere og ledelse	0	170
16	Anden gæld	36.699	37.825
		117.342	111.456
	Gældsforpligtelser i alt	148.838	135.347
	PASSIVER I ALT	193.375	191.958

- 1 Anvendt regnskabspraksis
- 6 Resultatdisponering
- 18 Kontraktlige forpligtelser og eventualposter m.v.
- 19 Pantsætninger og sikkerhedsstillelser
- 20 Nærtstående parter

Årsregnskab 1. april 2023 - 31. marts 2024

Egenkapitalopgørelse

Note	t.DKK	Selskabskapital	Overført resultat	Foreslået udbytte for regnskabsåret	I alt
	Egenkapital				
	1. april 2022	1.500	31.447	4.000	36.947
6	Overført via resultatdisponering	0	3.992	7.000	10.992
	Udloddet udbytte	0	0	-4.000	-4.000
	Egenkapital				
	1. april 2023	1.500	35.439	7.000	43.939
6	Overført via resultatdisponering	0	-3.557	0	-3.557
	Udloddet udbytte	0	0	-7.000	-7.000
	Egenkapital				
	31. marts 2024	1.500	31.882	0	33.382

Årsregnskab 1. april 2023 - 31. marts 2024

Pengestrømsopgørelse

Note	t.DKK	2023/24	2022/23
	Årets resultat	-3.557	10.992
21	Reguleringer	9.370	17.161
	Pengestrømme fra primær drift før ændring i driftskapital	5.813	28.153
22	Ændring i driftskapital	1.864	-13.956
	Pengestrømme fra primær drift	7.677	14.197
	Renteindbetalinger m.v.	10	71
	Renteudbetalinger m.v.	-477	-176
	Betalt selskabsskat	229	-111
	Pengestrømme fra driftsaktivitet	7.439	13.981
	Køb af immaterielle aktiver	0	-2.300
23	Køb af materielle anlægsaktiver	-5.894	-4.147
	Salg af materielle anlægsaktiver	1.906	0
	Køb af finansielle anlægsaktiver	-1.000	0
	Salg af finansielle anlægsaktiver	20	0
	Værdipapirer	32	-32
	Pengestrømme til investeringsaktivitet	-4.936	-6.479
	Udbetalt udbytte	-5.250	-4.000
	Afdrag på gæld til kreditinstitutter	-594	-681
	Afdrag på leasingforpligtelser (finansiel leasing)	-6.320	-3.993
	Pengestrømme fra finansieringsaktivitet	-12.164	-8.674
	Årets pengestrøm	-9.661	-1.172
	Likvider 1. april	10.800	11.972
	Likvider 31. marts	1.139	10.800

Årsregnskab 1. april 2023 - 31. marts 2024

Noter

1 Anvendt regnskabspraksis

Årsrapporten for SIF Gruppen A/S for 2023/24 er aflagt i overensstemmelse med årsregnskabslovens bestemmelser for store klasse C-virksomheder.

Årsregnskabet er aflagt efter samme regnskabspraksis som sidste år.

Præsentationsvaluta

Årsregnskabet er aflagt i danske kroner (t.DKK).

Valutaomregning

Transaktioner i fremmed valuta omregnes ved første indregning til transaktionsdagens kurs. Valutakursdifferencer, der opstår mellem transaktionsdagens kurs og kursen på betalingsdagen, indregnes i resultatopgørelsen som en finansiel post.

Tilgodehavender, gæld og andre monetære poster i fremmed valuta omregnes til balancedagens valutakurs. Forskellen mellem balancedagens kurs og kursen på tidspunktet for tilgodehavendets eller gældsforpligtelsens opståen eller indregning i seneste årsregnskab indregnes i resultatopgørelsen under finansielle indtægter og omkostninger.

Resultatopgørelsen

Nettoomsætning

Virksomheden har valgt IAS 11/IAS 18 som fortolkningsbidrag for indregning af omsætning.

Nettoomsætningen omfatter kontantsalg, kreditsalg samt afsluttede og igangværende entreprisarbejder.

Indtægter fra entreprisekontrakter, hvor køber har haft væsentlig indflydelse på udformningen af aktivet indregnes som nettoomsætning, i takt med at produktionen udføres, hvorved nettoomsætningen svarer til salgsværdien af årets udførte entreprisarbejder (produktionsmetoden). Metoden anvendes når de samlede indtægter og omkostninger på kontrakten og færdiggørelsesgraden kan måles pålideligt.

Når indtægter fra en entreprisekontrakt ikke kan skønnes pålideligt, indregnes kun omsætning svarende til de medgåede omkostninger, i det omfang, det er sandsynligt, at de vil blive betalt af modparten.

Færdiggørelsesgraden til måling af produktionens udførelse opgøres med udgangspunkt i forbrugte omkostninger i forhold til seneste omkostningsestimat.

Nettoomsætning måles til dagsværdien af det aftalte vederlag ekskl. moms og afgifter opkrævet på vegne af tredjepart. Alle former for afgivne rabatter indregnes i nettoomsætningen.

Årsregnskab 1. april 2023 - 31. marts 2024

Noter

1 Anvendt regnskabspraksis (fortsat)

Produktionsomkostninger

Produktionsomkostninger omfatter omkostninger, herunder afskrivninger og gager, der afholdes for at opnå årets nettoomsætning. Herunder direkte og indirekte omkostninger til råvarer og hjælpematerialer, løn, gager, leje og leasing samt afskrivninger.

Administrationsomkostninger

I administrationsomkostninger indregnes omkostninger, der er afholdt i året til ledelse og administration af virksomheden, herunder omkostninger til administrativt personale, ledelsen, kontorlokaler og kontoromkostninger samt afskrivninger på aktiver, som benyttes i administrationen.

Andre driftsindtægter

Andre driftsindtægter indeholder regskabsposter af sekundær karakter i forhold til virksomhedens hovedaktiviteter, herunder fortjeneste ved salg af anlægsaktiver.

Afskrivninger

Af- og nedskrivninger omfatter afskrivninger på immaterielle og materielle anlægsaktiver.

Afskrivningsgrundlaget, der opgøres som kostprisen med fradrag af eventuel restværdi, afskrives lineært over den forventede brugstid, baseret på følgende vurdering af aktivernes forventede brugstider:

Erhvervede immaterielle anlægsaktiver	2 år
Goodwill	3-5 år
Bygninger	30 år
Andre anlæg, driftsmateriel og inventar	3-5 år

Afskrivningsgrundlaget opgøres under hensyntagen til aktivets restværdi og reduceres med eventuelle nedskrivninger. Afskrivningsperioden og restværdien fastsættes på anskaffelsestidspunktet og revideres årligt. Overstiger restværdien aktivets regnskabsmæssige værdi, ophører afskrivning.

Ved ændring i afskrivningsperioden eller restværdien indregnes virkningen for afskrivninger fremadrettet som en ændring i regnskabsmæssigt skøn.

Andre driftsomkostninger

Andre driftsomkostninger indeholder regskabsposter af sekundær karakter i forhold til virksomhedens hovedaktiviteter, herunder tab ved afhændelse af anlægsaktiver.

Resultat af kapitalandele i associerede virksomheder

Posten omfatter modtagne udbytter fra associerede virksomheder i det omfang udbyttet ikke overstiger den akkumulerede indtjening i den associerede virksomhed i ejerperioden.

Finansielle indtægter og omkostninger

Finansielle indtægter og omkostninger indregnes i resultatopgørelsen med de beløb, der vedrører regnskabsåret. Finansielle poster omfatter renteindtægter og -omkostninger samt tillæg og godtgørelse under acontoskatteordningen m.v.

Skat

Skat af årets resultat omfatter aktuel skat af årets forventede skattepligtige indkomst og årets regulering af udskudt skat. Årets skat indregnes i resultatopgørelsen med den del, der kan henføres til årets resultat, og i egenkapitalen med den del, som kan henføres til transaktioner indregnet i egenkapitalen.

Årsregnskab 1. april 2023 - 31. marts 2024

Noter

1 Anvendt regnskabspraksis (fortsat)

Balancen

Immaterielle anlægsaktiver

Goodwill afskrives over den vurderede økonomiske levetid, der fastlægges på baggrund af ledelsens erfaringer inden for de enkelte forretningsområder. Herunder en vurdering af bl.a. den overtagne virksomheds karakter, indtjening, markedsposition, branchens stabilitet og afhængighed af nøglemedarbejdere. Goodwill afskrives lineært over afskrivningsperioden.

Andre immaterielle anlægsaktiver omfatter erhvervede immaterielle rettigheder, herunder kundelister overtaget i forbindelse med virksomhedsovertagelser.

Andre immaterielle anlægsaktiver måles til kostpris med fradrag af akkumulerede af- og nedskrivninger.

Materielle anlægsaktiver

Materielle anlægsaktiver måles til kostpris med fradrag af akkumulerede af- og nedskrivninger. Kostprisen omfatter anskaffelsesprisen og omkostninger direkte knyttet til anskaffelsen indtil det tidspunkt, hvor aktivet er klar til brug.

Fortjeneste og tab opgøres som forskellen mellem salgspris med fradrag af salgsomkostninger og den regnskabsmæssige værdi på salgstidspunktet. Fortjeneste og tab ved salg af materielle aktiver indregnes i resultatopgørelsen under henholdsvis andre driftsindtægter og andre driftsomkostninger.

Leasingkontrakter

Virksomheden har som fortolkningsbidrag for klassifikation og indregning af leasingkontrakter valgt IAS 17.

Leasingkontrakter vedrørende aktiver, hvor virksomheden har alle væsentlige risici og fordele forbundet med ejendomsretten (finansiel leasing), måles ved første indregning i balancen til laveste værdi af dagsværdi og nutidsværdien af de fremtidige leasingydelser. Ved beregning af nutidsværdien anvendes leasingkontraktens interne rentefod eller den alternative lånerente som diskonteringsfaktor. Finansielt leasede aktiver behandles herefter som virksomhedens øvrige aktiver.

Den kapitaliserede restleasingforpligtelse indregnes i balancen som en gældsforpligtelse, og leasingydelsens rentedel indregnes over kontraktens løbetid i resultatopgørelsen.

Leasingkontrakter, hvor virksomheden ikke har alle væsentlige fordele og risici forbundet med ejendomsretten, er operationel leasing. Ydelser i forbindelse med operationel leasing og øvrige lejekontrakter indregnes i resultatopgørelsen over kontraktens løbetid. Virksomhedens samlede forpligtelser vedrørende operationelle leasing og lejekontrakter oplyses under eventualposter.

Kapitalandele i associerede virksomheder

Kapitalandele i associerede virksomheder måles til kostpris. I kostprisen indgår købsvederlaget opgjort til dagsværdi med tillæg af direkte købsomkostninger. Hvis der er indikation på nedskrivningsbehov, foretages nedskrivningstest. Hvor den regnskabsmæssige værdi overstiger genindvindingsværdien, nedskrives til denne lavere værdi.

Værdiforringelse af anlægsaktiver

Den regnskabsmæssige værdi af immaterielle og materielle anlægsaktiver vurderes årligt for indikationer på værdiforringelse.

Foreligger der indikationer på værdiforringelse, foretages nedskrivningstest af hvert enkelt aktiv henholdsvis gruppe af aktiver. Der foretages nedskrivning til genindvindingsværdien, hvis denne er lavere end den regnskabsmæssige værdi.

Årsregnskab 1. april 2023 - 31. marts 2024

Noter

1 Anvendt regnskabspraksis (fortsat)

Som genindvindingsværdi anvendes den højeste værdi af nettosalgspris og kapitalværdi. Kapitalværdien opgøres som nutidsværdien af de forventede nettopengestrømme fra anvendelsen af aktivet eller aktivgruppen og forventede nettopengestrømme ved salg af aktivet eller aktivgruppen efter endt brugstid.

Tidligere indregnede nedskrivninger tilbageføres, når begrundelsen for nedskrivningen ikke længere består. Nedskrivninger på goodwill tilbageføres ikke.

Varebeholdninger

Varebeholdninger måles til kostpris efter FIFO-metoden. Er nettorealiseringsværdien lavere end kostprisen, nedskrives til denne lavere værdi. Nettorealiseringsværdien for varebeholdninger opgøres som salgssum med fradrag af færdiggørelsesomkostninger og omkostninger, der afholdes for at effektuere salget, og fastsættes under hensyntagen til omsættelighed, ukurans og udvikling i forventet salgspris.

Tilgodehavender

Virksomheden har valgt IAS 39 som fortolkningsbidrag for nedskrivninger af finansielle tilgodehavender.

Tilgodehavender måles til amortiseret kostpris.

Der foretages nedskrivning til imødegåelse af tab, hvor der vurderes at være indtruffet en objektiv indikation på, at et tilgodehavende eller en portefølje af tilgodehavender er værdiforringet. Hvis der foreligger en objektiv indikation på, at et individuelt tilgodehavende er værdiforringet, foretages nedskrivning på individuelt niveau.

Nedskrivninger opgøres som forskellen mellem den regnskabsmæssige værdi af tilgodehavender og nutidsværdien af de forventede pengestrømme, herunder realiseringsværdi af eventuelle modtagne sikkerhedsstillelser. Som diskonteringsrentesats anvendes den effektive rente for det enkelte tilgodehavende eller portefølje.

Igangværende arbejder for fremmed regning

Igangværende leverancer af serviceydelser og igangværende entreprisekontrakter måles til salgsværdien af det udførte arbejde fratrukket acontofaktureringer. Salgsværdien opgøres på grundlag af færdiggørelsesgraden på balancedagen og de samlede forventede indtægter på det enkelte igangværende arbejde. Færdiggørelsesgraden opgøres på grundlag af de afholdte omkostninger i forhold til de forventede samlede omkostninger på det enkelte igangværende arbejde.

Når resultatet af en igangværende kontrakt ikke kan skønnes pålideligt, måles salgsværdien til de medgåede omkostninger i det omfang disse forventes at blive dækket af køber.

Hvis de samlede omkostninger på det igangværende arbejde forventes at overstige den samlede salgsværdi, indregnes det forventede tab som en tabsgivende aftale under hensatte forpligtelser og omkostningsføres i resultatopgørelsen.

Værdien af de enkelte igangværende arbejder med fradrag af acontofaktureringer klassificeres som aktiver, når salgsværdien overstiger acontofaktureringer og som forpligtelser, når acontofaktureringer overstiger salgsværdien.

Omkostninger i forbindelse med salgsarbejde og opnåelse af kontrakter indregnes i resultatopgørelsen, i takt med at de afholdes.

Periodeafgrænsningsposter

Periodeafgrænsningsposter, indregnet under aktiver, omfatter forudbetalte omkostninger vedrørende efterfølgende regnskabsår.

Årsregnskab 1. april 2023 - 31. marts 2024

Noter

1 Anvendt regnskabspraksis (fortsat)

Likvider

Likvider omfatter likvide beholdninger.

Egenkapital

Foreslået udbytte

Foreslået udbytte indregnes som en forpligtelse på tidspunktet for vedtagelse på den ordinære generalforsamling (deklareringstidspunktet). Udbytte, som forventes udbetalt for året, vises som en særskilt post under egenkapitalen.

Hensatte forpligtelser

Hensatte forpligtelser omfatter forventede omkostninger til garantiforpligtelser, tab på igangværende arbejder, omstruktureringer m.v. Hensatte forpligtelser indregnes, når virksomheden, som følge af en tidligere begivenhed på balancedagen har en retlig eller faktisk forpligtelse, og det er sandsynligt, at indfrielse af forpligtelsen vil medføre en afgang af økonomiske ressourcer.

Hensatte forpligtelser måles til nettorealiseringsværdi eller til dagsværdi, hvor opfyldelse af forpligtelsen tidsmæssigt forventes at ligge langt ude i fremtiden.

Garantiforpligtelser omfatter forventede omkostninger til udbedring af arbejder indenfor garantiperioden på 1-5 år. De hensatte forpligtelser måles til nettorealiseringsværdien og indregnes på baggrund af erfaringer med garantiarbejder.

Når det er sandsynligt, at de totale omkostninger vil overstige de totale indtægter på en entreprisekontrakt, indregnes det samlede forventede tab på entreprisen som en hensat forpligtelse. Det hensatte beløb indregnes under produktionsomkostninger.

Selskabsskat og udskudt skat

Aktuelle skatteforpligtelser og tilgodehavende aktuel skat indregnes i balancen som beregnet skat af årets skattepligtige indkomst, reguleret for skat af tidligere års skattepligtige indkomster samt betalte acontoskatte.

Udskudt skat måles efter den balanceorienterede gælds metode af alle midlertidige forskelle mellem regnskabsmæssig og skattemæssig værdi af aktiver og forpligtelser. Der indregnes dog ikke udskudt skat af midlertidige forskelle vedrørende skattemæssigt ikke-afskrivningsberettiget goodwill og kontorejendomme samt andre poster, hvor midlertidige forskelle bortset fra virksomhedsovertagelser er opstået på anskaffelsestidspunktet uden at have indvirkning på resultat eller skattepligtig indkomst. I de tilfælde, hvor opgørelse af skatteværdien kan foretages efter forskellige beskatningsregler, måles udskudt skat på grundlag af den af ledelsen planlagte anvendelse af aktivet, henholdsvis afvikling af forpligtelsen.

Udskudt skat måles på grundlag af de skatteregler og skattesatser, der med balancedagens lovgivning vil være gældende, når den udskudte skat forventes udløst som aktuel skat. Udskudte skatteaktiver indregnes med den værdi, som de forventes at blive udnyttet med, enten ved udligning i skat af fremtidig indtjening eller ved modregning i udskudte skatteforpligtelser inden for samme jurisdiktion. Ændring i udskudt skat som følge af ændringer i skattesatser indregnes i resultatopgørelsen.

Gæld til kreditinstitutter

Gæld til kreditinstitutter indregnes ved låneoptagelsen til det modtagne provenu efter fradrag af afholdte transaktionsomkostninger og måles efterfølgende til amortiseret kostpris opgjort på basis af den effektive rente. Låneomkostninger, herunder kurstab indregnes som finansieringsomkostninger i resultatopgørelsen over lånets løbetid.

Årsregnskab 1. april 2023 - 31. marts 2024

Noter

1 Anvendt regnskabspraksis (fortsat)

Andre gældsforpligtelser

Andre gældsforpligtelser måles til nettorealiseringsværdi.

Periodeafgrænsningsposter

Periodeafgrænsningsposter, indregnet under forpligtelser, omfatter modtagne betalinger, som vedrører indtægter i efterfølgende regnskabsår.

Pengestrømsopgørelsen

Pengestrømsopgørelsen viser virksomhedens pengestrømme for året fordelt på drifts-, investerings- og finansieringsaktivitet, årets forskydning i likvider samt virksomhedens likvider ved årets begyndelse og slutning.

Pengestrømme fra driftsaktivitet opgøres som årets resultat reguleret for ikke-kontante driftsposter, ændring i driftskapital og betalt selskabsskat.

Pengestrømme fra investeringsaktivitet omfatter betaling i forbindelse med køb og salg af virksomheder og aktiviteter samt køb og salg af immaterielle, materielle og finansielle aktiver.

Pengestrømme fra finansieringsaktivitet omfatter ændringer i størrelse eller sammensætning af virksomhedens selskabskapital og omkostninger forbundet hermed samt optagelse af lån, afdrag på rentebærende gæld og betaling af udbytte til selskabsdeltagere.

Likvider omfatter likvide beholdninger.

Segmentoplysninger

Der gives oplysninger om nettoomsætningens fordeling på aktiviteter og på geografiske markeder, hvis disse afviger betydeligt indbyrdes med hensyn til tilrettelæggelsen af salget af varer og tjenesteydelser.

Årsregnskab 1. april 2023 - 31. marts 2024

Noter

1 Anvendt regnskabspraksis (fortsat)

Nøgletal

De i hoved- og nøgletaloversigten anførte nøgletal er beregnet således:

Resultat af primær drift	Resultat før finansielle poster +/- Andre driftsindtægter og andre driftsomkostninger
Overskudsgrad	$\frac{\text{Driftsresultat (EBIT)} \times 100}{\text{Nettoomsætning}}$
Bruttomargin	$\frac{\text{Bruttoresultat} \times 100}{\text{Nettoomsætning}}$
Afkastningsgrad	$\frac{\text{Resultat af primær drift} \times 100}{\text{Gennemsnitlige aktiver}}$
Soliditetsgrad	$\frac{\text{Egenkapital ultimo} \times 100}{\text{Passiver i alt, ultimo}}$
Egenkapitalforrentning	$\frac{\text{Årets resultat efter skat} \times 100}{\text{Gennemsnitlig egenkapital}}$

Årsregnskab 1. april 2023 - 31. marts 2024

Noter

t.DKK	<u>2023/24</u>	<u>2022/23</u>
2 Segmentoplysninger		
Nettoomsætning fordelt på forretningssegmenter:		
Omsætning fra service og installation	313.310	267.614
Omsætning fra entrepriser	116.408	165.284
Omsætning fra sikringsarbejder	63.121	59.648
	<u>492.839</u>	<u>492.546</u>
3 Afskrivninger på immaterielle og materielle anlægsaktiver		
Afskrivninger på immaterielle anlægsaktiver	1.923	2.072
Afskrivninger på materielle anlægsaktiver	10.135	7.873
	<u>12.058</u>	<u>9.945</u>
4 Honorar til generalforsamlingsvalgt revisor		
Samlet honorar til EY	359	475
	<u>359</u>	<u>475</u>
Lovpligtig revision	280	280
Erklæringsopgaver med sikkerhed	0	55
Skatterådgivning	30	40
Andre ydelser	49	100
	<u>359</u>	<u>475</u>
5 Skat af årets resultat		
Beregnet skat af årets skattepligtige indkomst	184	395
Årets regulering af udskudt skat	-31	2.787
Regulering af skat vedrørende tidligere år	265	0
	<u>418</u>	<u>3.182</u>
6 Resultatdisponering		
Forslag til resultatdisponering		
Foreslået udbytte indregnet under egenkapitalen	0	7.000
Overført resultat	-3.557	3.992
	<u>-3.557</u>	<u>10.992</u>

Årsregnskab 1. april 2023 - 31. marts 2024

Noter

7 Immaterielle anlægsaktiver

t.DKK	Erhvervede immaterielle anlægsaktiver	Goodwill	I alt
Kostpris 1. april 2023	600	12.200	12.800
Tilgang i årets løb	0	0	0
Afgang i årets løb	-600	0	-600
Kostpris 31. marts 2024	0	12.200	12.200
Af- og nedskrivninger 1. april 2023	600	6.280	6.880
Årets afskrivninger	0	1.923	1.923
Af- og nedskrivninger på afhændede aktiver	-600	0	-600
Af- og nedskrivninger 31. marts 2024	0	8.203	8.203
Regnskabsmæssig værdi 31. marts 2024	0	3.997	3.997
Afskrives over	2 år	3-5 år	

8 Materielle anlægsaktiver

t.DKK	Bygninger	Andre anlæg, driftsmateriel og inventar	I alt
Kostpris 1. april 2023	17.140	48.644	65.784
Tilgang i årets løb	0	23.711	23.711
Afgang i årets løb	0	-10.878	-10.878
Kostpris 31. marts 2024	17.140	61.477	78.617
Af- og nedskrivninger 1. april 2023	5.856	32.957	38.813
Årets afskrivninger	571	9.564	10.135
Af- og nedskrivninger på afhændede aktiver	0	-10.690	-10.690
Af- og nedskrivninger 31. marts 2024	6.427	31.831	38.258
Regnskabsmæssig værdi 31. marts 2024	10.713	29.646	40.359
I materielle anlægsaktiver indgår finansielle leasingaktiver med regnskabsmæssig værdi på i alt	0	24.350	24.350
Afskrives over	30 år	3-5 år	

Årsregnskab 1. april 2023 - 31. marts 2024

Noter

9 Finansielle anlægsaktiver

t.DKK	Kapitalandele i associerede virksomheder
Kostpris 1. april 2023	0
Tilgang i årets løb	1.000
Afgang ved spaltning og salg af virksomhed	-100
Kostpris 31. marts 2024	900
Værdireguleringer 1. april 2023	0
Årets værdireguleringer	0
Værdireguleringer 31. marts 2024	0
Regnskabsmæssig værdi 31. marts 2024	900

Associerede virksomheder

Navn	Retsform	Hjemsted	Ejerandel
Better Bygningsautomatik	A/S	Ballerup	45,00 %

t.DKK	2023/24	2022/23
10 Igangværende arbejder for fremmed regning		
Salgsværdi af udført arbejde	250.440	241.920
Acontofaktureringer	-260.328	-235.441
	-9.888	6.479
der indregnes således:		
Igangværende arbejder for fremmed regning (aktiver)	23.912	29.712
Igangværende arbejder for fremmed regning (forpligtelser)	-33.800	-23.233
	-9.888	6.479
11 Periodeafgrænsningsposter		
Øvrige forudbetalte omkostninger	1.902	1.185
	1.902	1.185

12 Selskabskapital

Selskabets aktiekapital udgør 1.500 t.kr. fordelt på aktier á 5 t.kr. Ingen aktier er tillagt særlige rettigheder.

Virksomhedens selskabskapital har uændret været 1.500 t.DKK de seneste 5 år.

Årsregnskab 1. april 2023 - 31. marts 2024

Noter

t.DKK	<u>2023/24</u>	<u>2022/23</u>
13 Udskudt skat		
Udskudt skat 1. april	6.793	3.615
Årets regulering af udskudt skat	388	3.178
Udskudt skat 31. marts	<u>7.181</u>	<u>6.793</u>

Udskudt skat vedrører primært immaterielle og materielle anlægsaktiver samt igangværende arbejder for fremmed regning og hensatte forpligtelser.

14 Langfristede gældsforpligtelser

t.DKK	<u>Gæld i alt 31/3 2024</u>	<u>Kortfristet andel</u>	<u>Langfristet andel</u>	<u>Restgæld efter 5 år</u>
Gæld til realkreditinstitutter	4.849	616	4.233	1.702
Leasingforpligtelser	24.350	5.274	19.076	0
Anden gæld	8.187	0	8.187	8.187
	<u>37.386</u>	<u>5.890</u>	<u>31.496</u>	<u>9.889</u>

Leasingkontrakterne og de tilknyttede forpligtelser afdrages over en periode på 60 mdr.

15 Andre hensatte forpligtelser

Hensatte forpligtelser omfatter hovedsageligt forpligtelser til garantiarbejder på afsluttede samt igangværende entrepriser samt tabsgivende kontrakter.

Hensatte forpligtelser forventes primært at forfalde inden for 1 år.

t.DKK	<u>2023/24</u>	<u>2022/23</u>
16 Anden gæld		
Skyldig moms og afgifter	7.708	8.082
Skyldig løn, A-skatter og sociale bidrag m.v.	13.458	15.097
Feriepengeforpligtelse	13.281	12.083
Andre skyldige omkostninger	2.252	2.563
	<u>36.699</u>	<u>37.825</u>

Årsregnskab 1. april 2023 - 31. marts 2024

Noter

t.DKK	<u>2023/24</u>	<u>2022/23</u>
17 Personaleomkostninger		
Lønninger	219.288	195.850
Pensioner	24.473	17.322
Andre omkostninger til social sikring	5.944	5.647
	<u>249.705</u>	<u>218.819</u>
Personaleomkostninger indregnes således i årsregnskabet:		
Produktionsomkostninger	183.478	160.649
Administrationsomkostninger	66.227	58.170
	<u>249.705</u>	<u>218.819</u>
Gennemsnitligt antal heltidsbeskæftigede	<u>443</u>	<u>397</u>
Vederlag til virksomhedens ledelse udgør:		
Direktion	3.443	3.165
Bestyrelse	475	500
	<u>3.918</u>	<u>3.665</u>

18 Kontraktlige forpligtelser og eventualposter m.v.

Andre økonomiske forpligtelser

Leje- og leasingforpligtelser omfatter huslejeoplygtelse med i alt 2.159 t.kr. samt operationelle leasingaftaler vedrørende leasingbiler med i alt 7.256 t.kr. Restløbetiden på leasingkontrakterne er op til 5 år.

Til sikkerhed for gæld til realkreditinstitut på 4.849 t.kr., er givet pant i bygning, hvis regnskabsmæssige værdi pr. 31. marts 2024 udgør 10.713 t.kr.

19 Pantsætninger og sikkerhedsstillelser

Selskabet har over for kunder stillet arbejdsgarantier pr. 31 marts 2024 på i alt 41.893 t.kr. (2022/23: 31.753 t.kr.).

Årsregnskab 1. april 2023 - 31. marts 2024

Noter

20 Nærtstående parter

Transaktioner med nærtstående parter

SIF Gruppen A/S har haft følgende transaktioner med nærtstående parter:

t.DKK	2023/24	2022/23
Udloddet udbytte	0	7.000
Renter til nærtstående parter	49	39
Tilgodehavender hos nærtstående parter	0	162
Gæld til nærtstående parter	1.405	0
Gæld til aktionærer	0	170

Oplysninger om ledelsesvederlag

Oplysninger om vederlag til ledelsen fremgår af note 17, Personaleomkostninger.

Ejerforhold

Følgende kapitalejere er noteret i virksomhedens ejerbog som ejende minimum 5 % af stemmerne eller minimum 5 % af aktiekapitalen:

Navn	Bopæl/Hjemsted
SIF Holding ApS	Charlottenlund
SIF Invest G12 ApS	Søborg
L-Mejlby Holding ApS	Glostrup
JP-Frees Holding ApS	Gentofte
Lars Nielsen	Charlottenlund

t.DKK	2023/24	2022/23
21 Reguleringer		
Af- og nedskrivninger	12.058	9.284
Avance/tab ved afhændelse af anlægsaktiver	-1.638	0
Hensatte forpligtelser	-1.905	3.457
Finansielle indtægter	-10	-71
Finansielle omkostninger	2.070	1.309
Skat af årets resultat	418	3.182
Afgang leasing vedr. totalskade	-1.623	0
	<u>9.370</u>	<u>17.161</u>
22 Ændring i driftskapital		
Ændring i varebeholdninger	-1.918	-1.110
Ændring i tilgodehavender	-3.040	-41.491
Ændring i leverandørgæld, anden gæld, m.v.	-9.545	24.470
Ændring i igangværende arbejder	16.367	4.175
	<u>1.864</u>	<u>-13.956</u>
23 Transaktioner uden likviditetseffekt		
Køb af materielle anlægsaktiver, jf. note 8	-23.711	-8.168
Heraf finansielle leasing aktiver	17.817	4.147
Betalt vedrørende køb af materielle anlægsaktiver	<u>-5.894</u>	<u>-4.021</u>

PENNEO

Underskrifterne i dette dokument er juridisk bindende. Dokumentet er underskrevet via Penneo™ sikker digital underskrift. Underskrivernes identiteter er blevet registreret, og informationerne er listet herunder.

“Med min underskrift bekræfter jeg indholdet og alle datoer i dette dokument.”

Morten Bodholt Nilsson

Direktion

På vegne af: SIF Gruppen AS

Serienummer: 33de9af9-121b-4800-9ab7-3d16736870bb

IP: 87.49.xxx.xxx

2024-06-22 16:24:16 UTC



Lars Mejlby

Direktion

På vegne af: SIF Gruppen AS

Serienummer: 876e9fa1-3c88-443f-99d7-a82f638adb0a

IP: 62.116.xxx.xxx

2024-06-24 04:09:40 UTC



Jes Peter Frees

Bestyrelse

På vegne af: SIF Gruppen AS

Serienummer: 6d5a7260-8103-4cac-a414-fa1330bbe9db

IP: 62.116.xxx.xxx

2024-06-24 05:35:16 UTC



Peter Willi Benzon Nielsen

Bestyrelse

På vegne af: SIF Gruppen AS

Serienummer: 4be55601-dd8a-43f0-8c42-1289d1d1807b

IP: 87.63.xxx.xxx

2024-06-24 06:14:18 UTC



Tom Lindquist

Bestyrelse

På vegne af: SIF Gruppen AS

Serienummer: 6c3d2cc1-6594-43aa-ad2e-6b32314fd52f

IP: 85.218.xxx.xxx

2024-06-24 06:17:27 UTC



Peter Spøer

Dirigent

På vegne af: SIF Gruppen AS

Serienummer: 86520a2e-a9a8-402c-8f2f-6e73267ec8bd

IP: 109.57.xxx.xxx

2024-06-24 06:29:19 UTC



Penneo dokumentnøgle: XB7HB-205AT-0W461-3GDK5-1X13A-FHXNG

Dette dokument er underskrevet digitalt via **Penneo.com**. Signeringsbeviserne i dokumentet er sikret og valideret ved anvendelse af den matematiske hashværdi af det originale dokument. Dokumentet er låst for ændringer og tidsstempelt med et certifikat fra en betroet tredjepart. Alle kryptografiske signeringsbeviser er indlejret i denne PDF, i tilfælde af de skal anvendes til validering i fremtiden.

Sådan kan du sikre, at dokumentet er originalt

Dette dokument er beskyttet med et Adobe CDS certifikat. Når du åbner dokumentet

i Adobe Reader, kan du se, at dokumentet er certificeret af **Penneo e-signature service <penneo@penneo.com>**. Dette er din garanti for, at indholdet af dokumentet er uændret.

Du har mulighed for at efterprøve de kryptografiske signeringsbeviser indlejret i dokumentet ved at anvende Penneos validator på følgende websted: **https://penneo.com/validator**

PENNEO

Underskrifterne i dette dokument er juridisk bindende. Dokumentet er underskrevet via Penneo™ sikker digital underskrift. Underskrivernes identiteter er blevet registreret, og informationerne er listet herunder.

“Med min underskrift bekræfter jeg indholdet og alle datoer i dette dokument.”

Peter Spøer

Bestyrelse

På vegne af: SIF Gruppen AS

Serienummer: 86520a2e-a9a8-402c-8f2f-6e73267ec8bd

IP: 109.57.xxx.xxx

2024-06-24 06:29:19 UTC



Anette Lok Pless

Bestyrelse

På vegne af: SIF Gruppen AS

Serienummer: e055cfc2-9fa4-4a79-a4d1-321138cc86fe

IP: 62.116.xxx.xxx

2024-06-24 08:55:18 UTC



Brian Høg Bixby

Bestyrelse

På vegne af: SIF Gruppen AS

Serienummer: 9dbc7819-f8b7-47cd-97e8-fc636a758c31

IP: 79.142.xxx.xxx

2024-06-25 18:34:35 UTC



Claus Borg

Bestyrelse

På vegne af: SIF Gruppen AS

Serienummer: 002c919d-77a7-4fc3-85b4-2d0806a13f61

IP: 80.162.xxx.xxx

2024-06-26 14:16:12 UTC



Frank Christoffer Nielsen

Bestyrelse

På vegne af: SIF Gruppen AS

Serienummer: d46e94a6-0d4d-497f-bacf-3d316cdf6320

IP: 87.49.xxx.xxx

2024-06-26 14:29:59 UTC



Stig Magne Tran Nielsen

EY Godkendt Revisionspartnerselskab CVR: 30700228

Statsautoriseret revisor

På vegne af: EY Godkendt Revisionspartnerselskab

Serienummer: dd25c198-fec7-4768-b080-5dcdaf2a9fa7

IP: 85.233.xxx.xxx

2024-06-26 15:06:18 UTC



Penneo dokumentnøgle: XB7HB-205AT-0W461-3GDK5-IX13A-FHXNG

Dette dokument er underskrevet digitalt via **Penneo.com**. Signeringsbeviserne i dokumentet er sikret og valideret ved anvendelse af den matematiske hashværdi af det originale dokument. Dokumentet er låst for ændringer og tidsstempelt med et certifikat fra en betroet tredjepart. Alle kryptografiske signeringsbeviser er indlejret i denne PDF, i tilfælde af de skal anvendes til validering i fremtiden.

Sådan kan du sikre, at dokumentet er originalt

Dette dokument er beskyttet med et Adobe CDS certifikat. Når du åbner dokumentet

i Adobe Reader, kan du se, at dokumentet er certificeret af **Penneo e-signature service <penneo@penneo.com>**. Dette er din garanti for, at indholdet af dokumentet er uændret.

Du har mulighed for at efterprøve de kryptografiske signeringsbeviser indlejret i dokumentet ved at anvende Penneos validator på følgende websted: **https://penneo.com/validator**

PENNEO

Underskrifterne i dette dokument er juridisk bindende. Dokumentet er underskrevet via Penneo™ sikker digital underskrift. Underskrivernes identiteter er blevet registreret, og informationerne er listet herunder.

"Med min underskrift bekræfter jeg indholdet og alle datoer i dette dokument."

Jesper Jørn Pedersen

EY Godkendt Revisionspartnerselskab CVR: 30700228

Statsautoriseret revisor

På vegne af: EY Godkendt Revisionspartnerselskab

Serienummer: 56d6c3a0-9f8e-441c-9edb-c29124a844b6

IP: 165.225.xxx.xxx

2024-06-26 15:37:42 UTC



Penneo dokumentnøgle: XB7HB-205AT-0W461-3GDK5-IX13A-FHXNG

Dette dokument er underskrevet digitalt via **Penneo.com**. Signeringsbeviserne i dokumentet er sikret og valideret ved anvendelse af den matematiske hashværdi af det originale dokument. Dokumentet er låst for ændringer og tidsstempelt med et certifikat fra en betroet tredjepart. Alle kryptografiske signeringsbeviser er indlejret i denne PDF, i tilfælde af de skal anvendes til validering i fremtiden.

Sådan kan du sikre, at dokumentet er originalt

Dette dokument er beskyttet med et Adobe CDS certifikat. Når du åbner dokumentet

i Adobe Reader, kan du se, at dokumentet er certificeret af **Penneo e-signature service <penneo@penneo.com>**. Dette er din garanti for, at indholdet af dokumentet er uændret.

Du har mulighed for at efterprøve de kryptografiske signeringsbeviser indlejret i dokumentet ved at anvende Penneos validator på følgende websted: **https://penneo.com/validator**