

---

# ***Chr. Olesen Holding A/S***

Jægersborg Allé 164, DK-2820 Gentofte

## **Årsrapport for 1. oktober 2017 - 30. september 2018**

*Annual Report for 1 October 2017 - 30 September 2018*

---

CVR-nr. 46 31 45 14

Årsrapporten er fremlagt og  
godkendt på selskabets ordi-  
nære generalforsamling  
den 2 /2 2019

*The Annual Report was  
presented and adopted at  
the Annual General  
Meeting of the Company  
on 2 /2 2019*

Mads Chr. Olesen  
Dirigent  
*Chairman of the General  
Meeting*

# Indholdsfortegnelse

## Contents

Side  
Page

### **Påtegninger**

#### ***Management's Statement and Auditor's Report***

Ledelsespåtegning 1  
*Management's Statement*

Den uafhængige revisors revisionspåtegning 2  
*Independent Auditor's Report*

### **Ledelsesberetning**

#### ***Management's Review***

Selskabsoplysninger 7  
*Company Information*

Koncernoversigt 8  
*Group Chart*

Hoved- og nøgletal 9  
*Financial Highlights*

Ledelsesberetning 11  
*Management's Review*

### **Koncern- og årsregnskab**

#### ***Consolidated and Parent Company Financial Statements***

Resultatopgørelse 1. oktober - 30. september 17  
*Income Statement 1 October - 30 September*

Balance 30. september 18  
*Balance Sheet 30 September*

Egenkapitalopgørelse 22  
*Statement of Changes in Equity*

Pengestrømsopgørelse 1. oktober - 30. september 24  
*Cash Flow Statement 1 October - 30 September*

Noter til årsregnskabet 26  
*Notes to the Financial Statements*

# **Ledelsespåtegning**

## ***Management's Statement***

Bestyrelse og direktion har dags dato behandlet og godkendt årsrapporten for regnskabsåret 1. oktober 2017 - 30. september 2018 for Chr. Olesen Holding A/S.

Årsrapporten er aflagt i overensstemmelse med årsregnskabsloven.

Årsregnskabet og koncernregnskabet giver efter vores opfattelse et retvisende billede af selskabets og koncernens aktiver, passiver og finansielle stilling pr. 30. september 2018 samt af resultatet af selskabets og koncernens aktiviteter og koncernens pengestrømme for 2017/18.

Ledelsesberetningen indeholder efter vores opfattelse en retvisende redegørelse for de forhold, beretningen omhandler.

Årsrapporten indstilles til generalforsamlingens godkendelse.

København, den 2. februar 2019  
*København, 2 February 2019*

### **Direktion**

#### ***Executive Board***

Mads Chr. Olesen

### **Bestyrelse**

#### ***Board of Directors***

Karin Olesen  
formand  
*Chairman*

Mads Chr. Olesen

Christian Dam Olesen

Philip Christian Dam Olesen

The Executive Board and Board of Directors have today considered and adopted the Annual Report of Chr. Olesen Holding A/S for the financial year 1 October 2017 - 30 September 2018.

The Annual Report is prepared in accordance with the Danish Financial Statements Act.

In our opinion the Financial Statements and the Consolidated Financial Statements give a true and fair view of the financial position at 30 September 2018 of the Company and the Group and of the results of the Company and Group operations and of consolidated cash flows for 2017/18.

In our opinion, Management's Review includes a true and fair account of the matters addressed in the Review.

We recommend that the Annual Report be adopted at the Annual General Meeting.

# Den uafhængige revisors revisionspåtegning

## *Independent Auditor's Report*

Til kapitalejerne i Chr. Olesen Holding A/S

### **Konklusion**

Det er vores opfattelse, at koncernregnskabet og årsregnskabet giver et retvisende billede af koncernens og selskabets aktiver, passiver og finansielle stilling pr. 30. september 2018 samt af resultatet af koncernens og selskabets aktiviteter og koncernens pengestrømme for regnskabsåret 1. oktober 2017 - 30. september 2018 i overensstemmelse med årsregnskabsloven.

Vi har revideret koncernregnskabet og årsregnskabet for Chr. Olesen Holding A/S for regnskabsåret 1. oktober 2017 - 30. september 2018, der omfatter resultatopgørelse, balance, egenkapitalopgørelse og noter, herunder anvendt regnskabspraksis, for såvel koncernen som selskabet samt pengestrømsopgørelse for koncernen ("regnskabet").

### **Grundlag for konklusion**

Vi har udført vores revision i overensstemmelse med internationale standarder om revision og de yderligere krav, der er gældende i Danmark. Vores ansvar ifølge disse standarder og krav er nærmere beskrevet i revisionspåtegningens afsnit "Revisors ansvar for revisionen af regnskabet". Vi er uafhængige af koncernen i overensstemmelse med internationale etiske regler for revisorer (IESBA's Etiske regler) og de yderligere krav, der er gældende i Danmark, ligesom vi har opfyldt vores øvrige etiske forpligtelser i henhold til disse regler og krav. Det er vores opfattelse, at det opnåede revisionsbevis er tilstrækkeligt og egnet som grundlag for vores konklusion.

To the Shareholders of Chr. Olesen Holding A/S

### **Opinion**

In our opinion, the Consolidated Financial Statements and the Parent Company Financial Statements give a true and fair view of the financial position of the Group and the Parent Company at 30 September 2018 and of the results of the Group's and the Parent Company's operations and of consolidated cash flows for the financial year 1 October 2017 - 30 September 2018 in accordance with the Danish Financial Statements Act.

We have audited the Consolidated Financial Statements and the Parent Company Financial Statements of Chr. Olesen Holding A/S for the financial year 1 October 2017 - 30 September 2018, which comprise income statement, balance sheet, statement of changes in equity and notes, including a summary of significant accounting policies, for both the Group and the Parent Company, as well as consolidated statement of cash flows ("the Financial Statements").

### **Basis for opinion**

We conducted our audit in accordance with International Standards on Auditing (ISAs) and the additional requirements applicable in Denmark. Our responsibilities under those standards and requirements are further described in the "Auditor's responsibilities for the audit of the Financial Statements" section of our report. We are independent of the Group in accordance with the International Ethics Standards Board for Accountants' Code of Ethics for Professional Accountants (IESBA Code) and the additional requirements applicable in Denmark, and we have fulfilled our other ethical responsibilities in accordance with these requirements. We believe that the audit evidence we have obtained is sufficient and appropriate to provide a basis for our opinion.

# **Den uafhængige revisors revisionspåtegning**

## ***Independent Auditor's Report***

### **Udtalelse om ledelsesberetningen**

Ledelsen er ansvarlig for ledelsesberetningen.

Vores konklusion om regnskabet omfatter ikke ledelsesberetningen, og vi udtrykker ingen form for konklusion med sikkerhed om ledelsesberetningen.

I tilknytning til vores revision af regnskabet er det vores ansvar at læse ledelsesberetningen og i den forbindelse overveje, om ledelsesberetningen er væsentligt inkonsistent med regnskabet eller vores viden opnået ved revisionen eller på anden måde synes at indeholde væsentlig fejlinformation.

Vores ansvar er derudover at overveje, om ledelsesberetningen indeholder krævede oplysninger i henhold til årsregnskabsloven.

Baseret på det udførte arbejde er det vores opfattelse, at ledelsesberetningen er i overensstemmelse med koncernregnskabet og årsregnskabet og er udarbejdet i overensstemmelse med årsregnskabslovens krav. Vi har ikke fundet væsentlig fejlinformation i ledelsesberetningen.

### **Ledelsens ansvar for regnskabet**

Ledelsen har ansvaret for udarbejdelsen af et koncernregnskab og et årsregnskab, der giver et retvisende billede i overensstemmelse med årsregnskabsloven. Ledelsen har endvidere ansvaret for den interne kontrol, som ledelsen anser for nødvendig for at udarbejde et regnskab uden væsentlig fejlinformation, uanset om denne skyldes besvigelser eller fejl.

Ved udarbejdelsen af regnskabet er ledelsen ansvarlig for at vurdere koncernens og selskabets evne til at

### **Statement on Management's Review**

Management is responsible for Management's Review.

Our opinion on the Financial Statements does not cover Management's Review, and we do not express any form of assurance conclusion thereon.

In connection with our audit of the Financial Statements, our responsibility is to read Management's Review and, in doing so, consider whether Management's Review is materially inconsistent with the Financial Statements or our knowledge obtained during the audit, or otherwise appears to be materially misstated.

Moreover, it is our responsibility to consider whether Management's Review provides the information required under the Danish Financials Statements Act.

Based on the work we have performed, in our view, Management's Review is in accordance with the Consolidated Financial Statements and the Parent Company Financial Statements and has been prepared in accordance with the requirements of the Danish Financial Statements Act. We did not identify any material misstatement in Management's Review.

### **Management's responsibilities for the Financial Statements**

Management is responsible for the preparation of consolidated financial statements and parent company financial statements that give a true and fair view in accordance with the Danish Financial Statements Act, and for such internal control as Management determines is necessary to enable the preparation of financial statements that are free from material misstatement, whether due to fraud or error.

In preparing the Financial Statements, Management is responsible for assessing the Group's and

# Den uafhængige revisors revisionspåtegning

## *Independent Auditor's Report*

fortsætte driften; at oplyse om forhold vedrørende fortsat drift, hvor dette er relevant; samt at udarbejde regnskabet på grundlag af regnskabsprincippet om fortsat drift, medmindre ledelsen enten har til hensigt at likvidere koncernen eller selskabet, indstille driften eller ikke har andet realistisk alternativ end at gøre dette.

### **Revisors ansvar for revisionen af regnskabet**

Vores mål er at opnå høj grad af sikkerhed for, om regnskabet som helhed er uden væsentlig fejlinformation, uanset om denne skyldes besvigelser eller fejl, og at afgive en revisionspåtegning med en konklusion. Høj grad af sikkerhed er et højt niveau af sikkerhed, men er ikke en garanti for, at en revision, der udføres i overensstemmelse med internationale standarder om revision og de yderligere krav, der er gældende i Danmark, altid vil afdække væsentlig fejlinformation, når sådan findes. Fejlinformationer kan opstå som følge af besvigelser eller fejl og kan betragtes som væsentlige, hvis det med rimelighed kan forventes, at de enkeltvis eller samlet har indflydelse på de økonomiske beslutninger, som brugerne træffer på grundlag af regnskabet.

Som led i en revision, der udføres i overensstemmelse med internationale standarder om revision og de yderligere krav, der er gældende i Danmark, foretager vi faglige vurderinger og opretholder professionel skepsis under revisionen. Herudover:

- Identificerer og vurderer vi risikoen for væsentlig fejlinformation i regnskabet, uanset om denne skyldes besvigelser eller fejl, udformer og udfører revisionshandlinger som reaktion på disse risici samt opnår revisionsbevis, der er tilstrækkeligt og egnet til at danne grundlag for vores konklusion. Risikoen for ikke at opdage væsentlig fejlinformation forårsaget af besvigelser er højere end ved væsentlig fejlinformation forårsaget af fejl, idet besvigelser kan omfatte sammensværgelser, dokumentfalsk, bevidste udeladelser, vildledning eller til-

the Company's ability to continue as a going concern, disclosing, as applicable, matters related to going concern and using the going concern basis of accounting in preparing the Financial Statements unless Management either intends to liquidate the Group or the Company or to cease operations, or has no realistic alternative but to do so.

### **Auditor's responsibilities for the audit of the Financial Statements**

Our objectives are to obtain reasonable assurance about whether the Financial Statements as a whole are free from material misstatement, whether due to fraud or error, and to issue an auditor's report that includes our opinion. Reasonable assurance is a high level of assurance, but is not a guarantee that an audit conducted in accordance with ISAs and the additional requirements applicable in Denmark will always detect a material misstatement when it exists. Misstatements can arise from fraud or error and are considered material if, individually or in the aggregate, they could reasonably be expected to influence the economic decisions of users taken on the basis of these Financial Statements.

As part of an audit conducted in accordance with ISAs and the additional requirements applicable in Denmark, we exercise professional judgement and maintain professional scepticism throughout the audit. We also:

- Identify and assess the risks of material misstatement of the Financial Statements, whether due to fraud or error, design and perform audit procedures responsive to those risks, and obtain audit evidence that is sufficient and appropriate to provide a basis for our opinion. The risk of not detecting a material misstatement resulting from fraud is higher than for one resulting from error as fraud may involve collusion, forgery, intentional omissions, misrepresentations, or the

# Den uafhængige revisors revisionspåtegning

## *Independent Auditor's Report*

falsk, bevidste udeladelser, vildledning eller til-sidesættelse af intern kontrol.

- Opnår vi forståelse af den interne kontrol med relevans for revisionen for at kunne udforme revisionshandlinger, der er passende efter omstændighederne, men ikke for at kunne udtrykke en konklusion om effektiviteten af koncernens og selskabets interne kontrol.
  - Tager vi stilling til, om den regnskabspraksis, som er anvendt af ledelsen, er passende, samt om de regnskabsmæssige skøn og tilknyttede oplysninger, som ledelsen har udarbejdet, er rimelige.
  - Konkluderer vi, om ledelsens udarbejdelse af regnskabet på grundlag af regnskabsprincippet om fortsat drift er passende, samt om der på grundlag af det opnåede revisionsbevis er væsentlig usikkerhed forbundet med begivenheder eller forhold, der kan skabe betydelig tvivl om koncernens og selskabets evne til at fortsætte driften. Hvis vi konkluderer, at der er en væsentlig usikkerhed, skal vi i vores revisionspåtegning gøre opmærksom på oplysninger herom i regnskabet eller, hvis sådanne oplysninger ikke er tilstrækkelige, modificere vores konklusion. Vores konklusioner er baseret på det revisionsbevis, der er opnået frem til datoen for vores revisionspåtegning. Fremtidige begivenheder eller forhold kan dog medføre, at koncernen og selskabet ikke længere kan fortsætte driften.
  - Tager vi stilling til den samlede præsentation, struktur og indhold af regnskabet, herunder noteoplysningerne, samt om regnskabet afspejler de underliggende transaktioner og begivenheder på en sådan måde, at der gives et retvisende billede heraf.
  - Opnår vi tilstrækkeligt og egnet revisionsbevis for de finansielle oplysninger for virksomhederne eller forretningsaktiviteterne i koncernen til brug
- override of internal control.
  - Obtain an understanding of internal control relevant to the audit in order to design audit procedures that are appropriate in the circumstances, but not for the purpose of expressing an opinion on the effectiveness of the Company's and the Group's internal control.
  - Evaluate the appropriateness of accounting policies used and the reasonableness of accounting estimates and related disclosures made by Management.
  - Conclude on the appropriateness of Management's use of the going concern basis of accounting in preparing the Financial Statements and, based on the audit evidence obtained, whether a material uncertainty exists related to events or conditions that may cast significant doubt on the Group's and the Company's ability to continue as a going concern. If we conclude that a material uncertainty exists, we are required to draw attention in our auditor's report to the related disclosures in the Financial Statements or, if such disclosures are inadequate, to modify our opinion. Our conclusions are based on the audit evidence obtained up to the date of our auditor's report. However, future events or conditions may cause the Group and the Company to cease to continue as a going concern.
  - Evaluate the overall presentation, structure and contents of the Financial Statements, including the disclosures, and whether the Financial Statements represent the underlying transactions and events in a manner that gives a true and fair view.
  - Obtain sufficient appropriate audit evidence regarding the financial information of the entities or business activities within the Group to ex-

## **Den uafhængige revisors revisionspåtegning** *Independent Auditor's Report*

for at udtrykke en konklusion om koncernregnskabet. Vi er ansvarlige for at lede, føre tilsyn med og udføre koncernrevisionen. Vi er eneansvarlige for vores revisionskonklusion.

Vi kommunikerer med den øverste ledelse om blandt andet det planlagte omfang og den tidsmæssige placering af revisionen samt betydelige revisionsmæssige observationer, herunder eventuelle betydelige mangler i intern kontrol, som vi identificerer under revisionen.

Hellerup, den 2. februar 2019  
*Hellerup, 2 February 2019*

**PricewaterhouseCoopers**  
Statsautoriseret Revisionspartnerselskab  
*CVR-nr. 33 77 12 31*

Ulrik Ræbild  
statsautoriseret revisor  
*State Authorised Public Accountant*  
mne33262

press an opinion on the Consolidated Financial Statements. We are responsible for the direction, supervision and performance of the group audit. We remain solely responsible for our audit opinion.

We communicate with those charged with governance regarding, among other matters, the planned scope and timing of the audit and significant audit findings, including any significant deficiencies in internal control that we identify during our audit.

Kristian Højgaard Carlsen  
statsautoriseret revisor  
*State Authorised Public Accountant*  
mne44112



# Selskabsoplysninger

## Company Information

**Selskabet**  
*The Company*

Chr. Olesen Holding A/S  
Jægersborg Allé 164  
DK-2820 Gentofte

Telefon: + 45 70 23 07 00  
*Telephone:*

CVR-nr.: 46 31 45 14  
*CVR No:*

Regnskabsperiode: 1. oktober - 30. september  
*Financial period: 1 October - 30 September*

Regnskabsår: 47. regnskabsår  
*Financial year: 47th financial year*

Hjemstedskommune: Gentofte  
*Municipality of reg. office: Gentofte*

**Bestyrelse**  
*Board of Directors*

Karin Olesen, formand (*Chairman*)  
Mads Chr. Olesen  
Christian Dam Olesen  
Philip Christian Dam Olesen

**Direktion**  
*Executive Board*

Mads Chr. Olesen

**Revision**  
*Auditors*

PricewaterhouseCoopers  
Statsautoriseret Revisionspartnerselskab  
Strandvejen 44  
DK-2900 Hellerup

**Advokat**  
*Lawyers*

Aumento Advokatfirma  
Ny Østergade 3, 4.  
DK-1101 København K

**Pengeinstitut**  
*Bankers*

Sydbank  
Vingårdsgade 21  
DK-9000 Aalborg

Nykredit  
Kalvebod Brygge 4  
DK-1780 København V

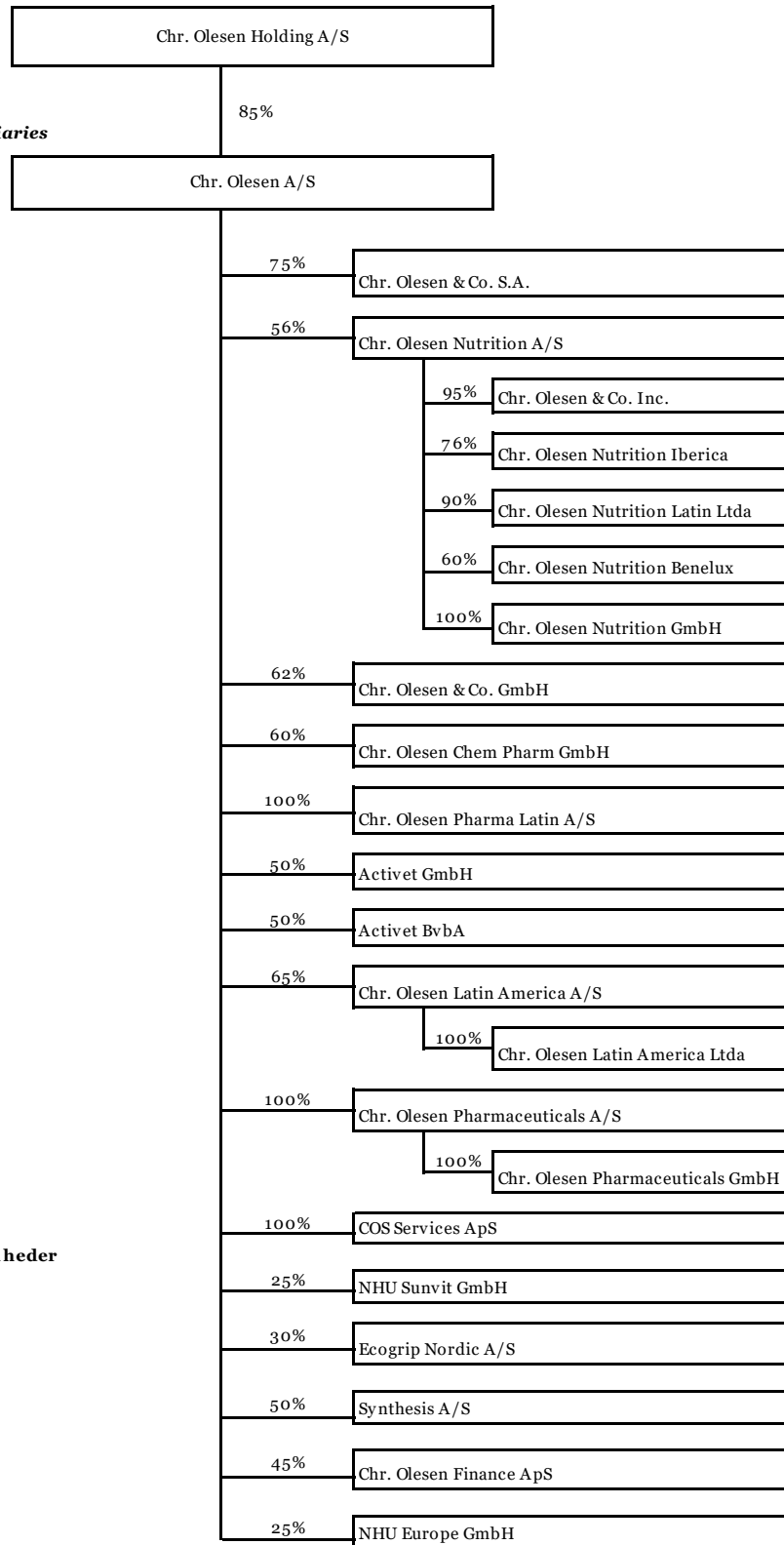
# Koncernoversigt

## Group Chart

**Moderselskab**  
*Parent company*

**Konsoliderede  
dattervirksomheder**  
*Consolidated subsidiaries*

**Associerede virksomheder**  
*Associates*



## Hoved- og nøgletal

### Financial Highlights

Set over en 2-årig periode kan koncernens udvikling beskrives ved følgende hoved- og nøgletal:

Seen over a two-year period, the development of the Group is described by the following financial highlights:

|  | <b>Koncern</b> |          |
|--|----------------|----------|
|  | <b>Group</b>   |          |
|  | 2017/18        | 2016/17  |
|  | EUR '000       | EUR '000 |
|  |                | 9 mdr.   |
| <b>Hovedtal</b>  |                |          |
| <b>Key figures</b>   |                |          |
| <br>   |                |          |
| <b>Resultat</b>  |                |          |
| <b>Profit/loss</b>   |                |          |
| Nettoomsætning   | 376.198        | 174.008  |
| <i>Revenue</i>   |                |          |
| Bruttofortjeneste  | 22.288         | 11.200   |
| <i>Gross profit/loss</i>                                     |                |          |
| Resultat før finansielle poster                              | 14.736         | 4.294    |
| <i>Profit/loss before financial income and expenses</i>      |                |          |
| Resultat af finansielle poster                               | -3.132         | -1.024   |
| <i>Net financials</i>  |                |          |
| Årets resultat   | 7.755          | 2.164    |
| <i>Net profit/loss for the year</i>                          |                |          |
| <br>   |                |          |
| <b>Balance</b>   |                |          |
| <b>Balance sheet</b>   |                |          |
| Balancesum   | 151.463        | 112.759  |
| <i>Balance sheet total</i>                                   |                |          |
| Egenkapital  | 30.345         | 20.738   |
| <i>Equity</i>  |                |          |
| <br>   |                |          |
| <b>Pengestrømme</b>  |                |          |
| <b>Cash flows</b>  |                |          |
| <br>   |                |          |
| Pengestrømme fra:  |                |          |
| <i>Cash flows from:</i>                                      |                |          |
| - investeringsaktivitet                                      | -550           | -11.219  |
| <i>- investing activities</i>                                |                |          |
| heraf investering i materielle anlægsaktiver                 | -787           | -2.859   |
| <i>including investment in property, plant and equipment</i> |                |          |
| <br>   |                |          |
| Antal medarbejdere   | 59             | 51       |
| <i>Number of employees</i>                                   |                |          |

## Hoved- og nøgletal

### Financial Highlights

|  | Koncern  |                    |
|--|----------|--------------------|
|  | Group    |                    |
|  | 2017/18  | 2016/17            |
|  | EUR '000 | EUR '000<br>9 mdr. |
| <b>Nøgletal i %</b>                        |          |                    |
| <b>Ratios</b>                              |          |                    |
| Bruttomargin                               | 5,9%     | 6,4%               |
| <i>Gross margin</i>                        |          |                    |
| Overskudsgrad                              | 3,9%     | 2,5%               |
| <i>Profit margin</i>                       |          |                    |
| Afkastningsgrad                            | 9,7%     | 3,8%               |
| <i>Return on assets</i>                    |          |                    |
| Soliditetsgrad                             | 20,0%    | 18,4%              |
| <i>Solvency ratio</i>                      |          |                    |
| Soliditetsgrad inklusiv minoriteter        | 19,7%    | 18,7%              |
| <i>Solvency ratio inclusive minorities</i> |          |                    |

Nøgletallene er udarbejdet i overensstemmelse med Den Danske Finansanalytikerforenings anbefalinger og vejledning. Der henvises til definitioner i afsnittet om regnskabspraksis.

*The ratios have been prepared in accordance with the recommendations and guidelines issued by the Danish Society of Financial Analysts. For definitions, see under accounting policies.*

## **Ledelsesberetning** *Management's Review*

Årsrapporten for Chr. Olesen Holding A/S for 2017/18 er udarbejdet i overensstemmelse med årsregnskabslovens bestemmelser for store virksomheder i regnskabsklasse C.

Års- og koncernregnskabet er aflagt efter samme regnskabspraksis som sidste år.

### **Væsentligste aktiviteter**

Chr. Olesen Group er 4. generation af en familievirksomhed, som blev etableret i 1885. I dag opererer virksomheden internationalt og beskæftiger sig hovedsageligt med distribution af ingredienser og additiver til dyrefoder (FEED), helse-(FOOD) og farmaprodukter (PHARMA) til mennesker og farmaprodukter til dyr (ACTIVET). Siden 2011 har Chr. Olesen Group også beskæftiget sig med udvikling og produktion af Humane API'er.

Virksomhedens hovedområde er stadig indenfor FEED, men Chr. Olesen Group har udviklet sig bredere både på produktsiden og på det geografiske område de sidste år.

Sammen med selve handelen af produkterne (køb og salg) er Chr. Olesen Group højt specialiseret i den service, som kræves for at kunne levere produkterne – dvs. logistik, lagerhåndtering, finansiering, forsikring, bogholderi og kvalitetshåndtering.

Koncernen beskæftiger ultimo regnskabsåret 61 medarbejdere, hvoraf 6 er timelønnede. Heraf er de 37 beskæftiget på hovedkontoret i Danmark og resten i Tyskland, Belgien, Spanien, USA og Brasilien

Consolidated and Parent Company Financial Statements of Chr. Olesen Holding A/S for 2017/18 has been prepared in accordance with the provisions of the Danish Financial Statements Act applying to large enterprises of reporting class C.

The Consolidated and Parent Company Financial Statements have been prepared under the same accounting policies as last year.

### **Key activities**

The Chr. Olesen Group is the 4th generation of a family-driven business which was established in 1885. Today, the Group is mainly operating within international distribution of ingredients and additives for animal feed (FEED), health products (FOOD) and pharmaceutical products (PHARMA) for humans and pharmaceutical products for animals (ACTIVET). Since 2011 the Chr. Olesen Group has also been engaged in development and manufacturing of Human APIs.

While remaining firmly rooted within FEED, the present Chr. Olesen Group has continued to expand both within its range of products and geographically through the past couple of years.

Along with the trading of products (purchase and sale), the Chr. Olesen Group is highly specialised in the services required to deliver the products – ie shipping, inventory management, financing, insurance, bookkeeping and quality management.

The Group has 61 employees at year end, six of whom are paid on an hourly basis. 37 of these have their base at the headquarters in Denmark, and the rest work in Germany, Belgium, Spain, the USA and Brazil.

## **Ledelsesberetning**

### ***Management's Review***

#### **Udvikling i året**

Koncernens resultatopgørelse for 2017/18 udviser et overskud på EUR 7.755.466, og koncernens balance pr. 30. september 2018 udviser en egenkapital på EUR 30.345.339.

#### **Development in the year**

The income statement of the Group for 2017/18 shows a profit of EUR 7,755,466, and at 30 September 2018 the balance sheet of the Group shows equity of EUR 30,345,339.

# Ledelsesberetning

## Management's Review

### Året der gik og opfølgning på sidste års forventede udvikling

Omsætningen er steget med 65% i forhold til året før og medfører en rekord omsætning for Chr. Olesen. Stigningen i omsætningen er til dels præget af en force majeure situation – en storbrand - i en konkurrerende virksomheds citral produktion. Citral er råvaren til produktion af Vitamin E og A, som er koncernens største produkter. NHU som er Chr. Olesens leverandør af vitamin E og A, blev dermed stort set ene leverandør af vitamin E og A på verdensmarkedet i Q1 og Q2, 2018.

Alle koncernens forretningsområder har dog leveret bedre end forventet, også når der ses bort fra ovenstående faktor.

Ledelsen er derfor særdeles tilfredse med resultatet.

Koncernen har, i dette regnskabsår, endvidere afsluttet flere store udviklingsprojekter, som skal løfte koncernen videre ind i fremtiden.

Koncernen har i regnskabsåret ligeledes gennemgået en meget grundig branding proces og har i denne forbindelse opdateret sin vision, mission og værdier.

Koncernen har udviklet og taget nyt ERP-system i brug. Systemet er det bærende system for virksomhedens vigtigste regnskabs, shipping og QA processer.

Sidst men ikke mindst har virksomheden gennemgået en fuld ISO-certificering med henblik på at opgradere virksomhedens ISO-certificering til ISO9001;2015.

Med afslutningen af disse store projekter er koncernen klar til videre digital udvikling, med produkt kvalitet og produkt sikkerhed som omdrejningspunkt.

### The past year and follow-up on development expectations from last year

Revenue went up by 65% from last year resulting in a record revenue for Chr. Olesen. The extraordinary increase in revenue is partly marked by a force majeure situation – a big fire – in the citral production of a competing company. Citral is the raw material for the production of Vitamin E and A, which are the Group's main products. Thus, NHU, Chr. Olesen's supplier of vitamin E and A, largely became sole supplier of vitamin E and A on the world market in Q1 and Q2 2018.

All of the Group's business areas have, however, exceeded expectations, also when disregarding the above factor.

Management therefore considers the performance for the year very satisfactory.

The Group has moreover completed several large development projects this year, which are to take the Group into the future.

During the year, the Group has also undergone a very thorough branding process in which the Group's vision, mission and values have been updated.

The Group has developed and begun to use a new ERP system. The system is the principal system with respect to the Company's main accounting, shipping and QA processes.

Last but not least, the Company has gone through full ISO certification with a view to upgrading the Company's ISO certification to ISO9001;2015.

With the completion of these large projects, the Group is ready for its further digital development with main focus on product quality and product safety.

# **Ledelsesberetning**

## ***Management's Review***

### **Kapitalberedskabet**

Chr. Olesen Groups kreditfaciliteter bliver reforhandlet hvert år i januar/februar måned.

Ledelsen påtænker at udvide den eksisterende kreditramme, dette for at imødegå koncernens forventninger til aktivitets- og omsætningsstigning de kommende år. Det er ledelsens forventning at denne udvidelse er forhandlet februar 2019.

### **Særlige risici - driftsrisici og finansielle risici**

#### ***Valutarisici***

En væsentlig del af virksomhedens transaktioner foregår i udenlandsk valuta. Som en del af virksomhedens forretningsstrategi har ledelsen fastlagt, at daglig eksponering i fremmed valuta afdækkes ved indgåelse af valutaterminsforretninger, summarisk låneoptagelse eller placering af midler i udenlandsk valuta. Derudover anvende ligeledes valutaoptioner til afdækning.

### **Capital resources**

The credit facilities of the Chr. Olesen Group are renegotiated every year in January/February.

Management is contemplating extending the existing credit facilities to meet the Group's expectations of increased activity and revenue in the coming years. Management expects that the negotiations relating to the increase will be concluded at the end of January 2019.

### **Special risks - operating risks and financial risks**

#### ***Foreign exchange risks***

Significant parts of the Group's transactions take place in foreign currencies. As an element in the Group's business strategy, Management has determined that day-to-day foreign currency exposures should be hedged by entering into forward exchange contracts, periodical borrowing or placement of funds in foreign currencies. Moreover, currency options are also used for hedging purposes.



# Ledelsesberetning

## Management's Review

### Målsætninger og forventninger for det kommende år

Chr. Olesen Group vil fortsætte sin vækst og konsoliderings strategi for at udvikle virksomheden i det langsigtede perspektiv ”ind i næste generation”.

For det kommende år, vil der blive lagt særlig vægt på opgradering af virksomhedens processer herunder yderligere forberedelse en stærkere digital platform.

Chr. Olesen Group vil fortsat forholde sig positivt til investeringer i nye relevante områder for yderligere at sprede virksomhedens aktiviteter.

Ledelsens forventer en stigende omsætning grundet flere transaktioner. Prisniveauet på de centrale produkter forventes dog at komme til at ligge på en normalt/lavt niveau i forhold til i år.

### Redegørelse for samfundsansvar

Chr. Olesen Group har en CSR politik og underskrevet sin Code of Conduct, som en understregning af, at virksomheden forholder sig til de internationale CSR konventioner og principper.

Redegørelsen for Chr. Olesen Group's samfundsansvar er opdateret på Chr. Olesen Groups hjemmeside: <https://www.chr-olesen.dk/csr.php>

### Redegørelse for kønsmæssig sammensætning

I henhold til årsregnskabsloven har Chr. Olesen Group en størrelse og kønssammensætning, hvor virksomheden er forpligtet til at opstille måltal og udarbejde politik for ligestilling, ligesom virksomheden pålægges at redegøre for status på virksomhedens opfyldelse af disse krav.

Chr. Olesen Group's politik på kønsfordelingsområdet er helt overordnet at afspejle kønsfordelingen i samfundet. Dette gælder således

### Targets and expectations for the year ahead

The Chr. Olesen Group will continue the strategy of growing and consolidating to develop the business in the long-term perspective into “the next generation”.

Next year, special emphasis will be placed on the upgrading of the Group's processes, including further preparations for a stronger digital platform.

The Chr. Olesen Group will remain positive towards investments in new relevant areas to further broaden its activities.

Management expects to see increasing revenue based on an increasing number of transactions. However, the prices of central products are expected to be at a normal/low level compared to this year.

### Statement of corporate social responsibility

The Chr. Olesen Group has a CSR policy and has signed a Code of Conduct emphasising its commitment to international CSR conventions and principles.

The Chr. Olesen Group's CSR statement has been updated on its website: <https://www.chrolesen.dk/csr.php>.

### Statement on gender composition

According to the Danish Financial Statements Act, the Chr. Olesen Group has a size and gender representation which place it under an obligation to determine targets and lay down equal opportunity policies. The Group is also required to give an account of its compliance with these requirements.

Overall, the Chr. Olesen Group's policy on gender representation is to reflect the gender representation of society. This applies both to the

## **Ledelsesberetning** *Management's Review*

også for andelen af kvinder i ledelsen og i bestyrelsen.

På nuværende tidspunkt er der ingen kvinder i bestyrelsen i Chr. Olesen Group. Derfor er målet for Chr. Olesen Group at få 1 kvinde i bestyrelsen inden 2023. Der er ikke skiftet i bestyrelsen i løbet af året, hvorfor målet ikke er nået. Dette mål vil blive fokusområde i kommende potentielle evalueringer af nye kandidater til ledelses-/bestyrelsespositioner.

I den daglige ledelse, som består af 7 personer er der en kvinde. Det er målet for Chr. Olesen Group at få 2 kvinder i den daglige ledelse inden for 2023. Der er ikke skiftet på ledelsesposter i løbet af året, hvorfor målet ikke er nået.

På teamlederniveau på hovedkontoret i Chr. Olesen Group opfylder virksomheden kravet, i det 2 ud af 3 teamledere er kvinder.

I lighed med sidste år, skal det nævnes at Chr. Olesen Group har en meget lav medarbejderomsætning og ikke vil fremme denne for, alene, at opfylde de beskrevne målsætninger.

### **Begivenheder efter balancedagen**

Der er ikke efter balancedagen indtruffet forhold, som har væsentlig indflydelse på bedømmelsen af årsrapporten.

representation of women in Management and women on the Board of Directors.

Presently, there are no women on the Board of Directors of the Chr. Olesen Group. Therefore, the target of the Chr. Olesen Group is to have one woman on the Board of Directors before 2023. No replacements have been made on the Board during the year and, consequently, the target was not reached. This target will be a focus area in future evaluations of new potential candidates for the Board and Executive Management

In the Executive Management, which has seven members, there is one woman. The target of the Chr. Olesen Group is to have two women in the Executive Management before 2023. No replacements have been made in Executive Management during the year and, consequently, the target was not reached.

At team leader level at the headquarters, the Chr. Olesen Group meets the requirements of equal opportunities since two out of three team leaders are women.

Like last year, it should be noted, however, that the Chr. Olesen Group has a very low employee turnover rate and that this will not be changed just to meet the described targets of equal opportunities.

### **Subsequent events**

No events materially affecting the assessment of the Annual Report have occurred after the balance sheet date.

# Resultatopgørelse 1. oktober - 30. september

## Income Statement 1 October - 30 September

|   | Note | Koncern<br>Group   |                    | Moderselskab<br>Parent Company |                |
|---|------|--------------------|--------------------|--------------------------------|----------------|
|   |      | 2017/18            | 2016/17            | 2017/18                        | 2016/17        |
|   |      | EUR                | EUR<br>9 mdr       | EUR                            | EUR<br>9 mdr   |
| <b>Nettoomsætning</b><br><i>Revenue</i>   | 1    | <b>376.198.468</b> | <b>174.008.401</b> | <b>0</b>                       | <b>0</b>       |
| Andre driftsindtægter<br><i>Other operating income</i>  |      | 68.571             | 611.593            | 2.491.301                      | 693.185        |
| Omkostninger til råvarer og<br>hjælpematerialer<br><i>Expenses for raw materials and<br/>consumables</i>  |      | -350.974.353       | -161.154.197       | 0                              | 0              |
| Andre eksterne omkostninger<br><i>Other external expenses</i>   |      | -3.004.952         | -2.266.083         | -53.771                        | -41.952        |
| <b>Bruttoresultat</b><br><i>Gross profit/loss</i>   |      | <b>22.287.734</b>  | <b>11.199.714</b>  | <b>2.437.530</b>               | <b>651.233</b> |
| Personaleomkostninger<br><i>Staff expenses</i>  | 2    | -5.971.749         | -5.612.998         | -2.283.357                     | -638.643       |
| Af- og nedskrivninger af immaterielle<br>og materielle anlægsaktiver<br><i>Depreciation, amortisation and<br/>impairment of intangible assets and<br/>property, plant and equipment</i> | 3    | -1.560.673         | -1.287.872         | -152.287                       | -36.320        |
| Andre driftsomkostninger<br><i>Other operating expenses</i>   |      | -19.764            | -4.518             | 0                              | 0              |
| <b>Resultat før finansielle poster</b><br><i>Profit/loss before financial income and<br/>expenses</i>   |      | <b>14.735.548</b>  | <b>4.294.326</b>   | <b>1.886</b>                   | <b>-23.730</b> |
| Indtægter af kapitalandele i<br>dattervirksomheder<br><i>Income from investments in subsidiaries</i>  | 4    | 33.125             | 0                  | 6.031.628                      | 535.932        |
| Indtægter af kapitalandele i<br>associerede virksomheder<br><i>Income from investments in associates</i>  |      | -518.144           | 398.724            | 208                            | 119.312        |
| Finansielle indtægter<br><i>Financial income</i>  | 5    | 767.821            | 430.158            | 134.762                        | 155.145        |
| Finansielle omkostninger<br><i>Financial expenses</i>   | 6    | -3.415.101         | -1.852.892         | -1.388.555                     | -509.085       |
| <b>Resultat før skat</b><br><i>Net profit/loss for the year</i>   |      | <b>11.603.249</b>  | <b>3.270.316</b>   | <b>4.779.929</b>               | <b>277.574</b> |
| Skat af årets resultat<br><i>Tax on profit/loss for the year</i>  | 7    | -3.847.783         | -1.105.828         | 242.029                        | 79.064         |
| <b>Årets resultat</b><br><i>Net profit/loss for the year</i>  |      | <b>7.755.466</b>   | <b>2.164.488</b>   | <b>5.021.958</b>               | <b>356.638</b> |

## Balance 30. september

### Balance Sheet 30 September

#### Aktiver

#### Assets

|  | Note     | Koncern           |                   | Moderselskab      |                   |
|--|----------|-------------------|-------------------|-------------------|-------------------|
|  |          | Group             |                   | Parent Company    |                   |
|  |          | 2018              | 2017              | 2018              | 2017              |
|  |          | EUR               | EUR               | EUR               | EUR               |
| Goodwill<br><i>Goodwill</i>  |          | 2.705.570         | 3.607.422         | 0                 | 0                 |
| <b>Immaterielle anlægsaktiver</b><br><i>Intangible assets</i>                                      | <b>8</b> | <b>2.705.570</b>  | <b>3.607.422</b>  | <b>0</b>          | <b>0</b>          |
| Grunde og bygninger<br><i>Land and buildings</i>   |          | 757.445           | 770.423           | 757.445           | 770.423           |
| Andre anlæg, driftsmateriel og inventar<br><i>Other fixtures and fittings, tools and equipment</i> |          | 3.473.479         | 3.517.968         | 674.964           | 819.865           |
| Indretning af lejede lokaler<br><i>Leasehold improvements</i>                                      |          | 82.578            | 54.198            | 0                 | 0                 |
| <b>Materielle anlægsaktiver</b><br><i>Property, plant and equipment</i>                            | <b>9</b> | <b>4.313.502</b>  | <b>4.342.589</b>  | <b>1.432.409</b>  | <b>1.590.288</b>  |
| Kapitalandele i dattervirksomheder<br><i>Investments in subsidiaries</i>                           | 10       | 0                 | 0                 | 15.607.833        | 14.442.597        |
| Kapitalandele i associerede virksomheder<br><i>Investments in associates</i>                       | 11       | 5.516.037         | 6.034.129         | 8.233             | 7.973             |
| Tilgodehavender i associerede virksomheder<br><i>Receivables from associates</i>                   |          | 5.098.451         | 3.000.000         | 0                 | 0                 |
| Andre tilgodehavender<br><i>Other receivables</i>  |          | 1.471.711         | 1.487.623         | 0                 | 0                 |
| <b>Finansielle anlægsaktiver</b><br><i>Fixed asset investments</i>                                 |          | <b>12.086.199</b> | <b>10.521.752</b> | <b>15.616.066</b> | <b>14.450.570</b> |
| <b>Anlægsaktiver</b><br><i>Fixed assets</i>  |          | <b>19.105.271</b> | <b>18.471.763</b> | <b>17.048.475</b> | <b>16.040.858</b> |
| <b>Varebeholdninger</b><br><i>Inventories</i>  |          | <b>58.834.467</b> | <b>44.576.817</b> | <b>49.709</b>     | <b>49.886</b>     |
| Tilgodehavender fra salg og tjenesteydelser<br><i>Trade receivables</i>                            |          | 64.770.701        | 40.993.153        | 0                 | 0                 |
| Tilgodehavender hos tilknyttede virksomheder<br><i>Receivables from group enterprises</i>          |          | 0                 | 0                 | 3.053.582         | 1.577.508         |
| Andre tilgodehavender<br><i>Other receivables</i>  |          | 4.182.982         | 3.828.937         | 160.780           | 11.986            |

## Balance 30. september

### Balance Sheet 30 September (continued)

#### Aktiver

#### Assets

|  | Note | Koncern            |                    | Moderselskab      |                   |
|--|------|--------------------|--------------------|-------------------|-------------------|
|  |      | Group              |                    | Parent Company    |                   |
|  |      | 2018               | 2017               | 2018              | 2017              |
|  |      | EUR                | EUR                | EUR               | EUR               |
| Udskudt skatteaktiv<br><i>Deferred tax asset</i>               | 16   | 0                  | 171.821            | 0                 | 0                 |
| Selskabsskat<br><i>Corporation tax</i>                         |      | 682.614            | 336.516            | 558.316           | 113.246           |
| Periodeafgrænsningsposter<br><i>Prepayments</i>                | 12   | 93.972             | 1.154.226          | 0                 | 0                 |
| <b>Tilgodehavender</b><br><i>Receivables</i>                   |      | <b>69.730.269</b>  | <b>46.484.653</b>  | <b>3.772.678</b>  | <b>1.702.740</b>  |
| <b>Værdipapirer</b><br><i>Current asset investments</i>        | 13   | <b>1.094.574</b>   | <b>1.193.724</b>   | <b>67.079</b>     | <b>1.094.903</b>  |
| <b>Likvide beholdninger</b><br><i>Cash at bank and in hand</i> |      | <b>2.698.692</b>   | <b>2.032.426</b>   | <b>79.212</b>     | <b>594.004</b>    |
| <b>Omsætningsaktiver</b><br><i>Current assets</i>              |      | <b>132.358.002</b> | <b>94.287.620</b>  | <b>3.968.678</b>  | <b>3.441.533</b>  |
| <b>Aktiver</b><br><i>Assets</i>                                |      | <b>151.463.273</b> | <b>112.759.383</b> | <b>21.017.153</b> | <b>19.482.391</b> |

## Balance 30. september

### Balance Sheet 30 September

#### Passiver

##### Liabilities and equity

|   | Note | Koncern           |                   | Moderselskab      |                   |
|---|------|-------------------|-------------------|-------------------|-------------------|
|   |      | Group             |                   | Parent Company    |                   |
|   |      | 2018              | 2017              | 2018              | 2017              |
|   |      | EUR               | EUR               | EUR               | EUR               |
| Selskabskapital<br><i>Share capital</i>   |      | 67.295            | 67.295            | 67.295            | 67.295            |
| Reserve for nettoopskrivning efter den indre værdis metode<br><i>Reserve for net revaluation under the equity method</i>          |      | 0                 | 0                 | 4.845.796         | 1.617.072         |
| Overført resultat<br><i>Retained earnings</i>   |      | 17.207.900        | 14.045.806        | 12.362.104        | 12.428.734        |
| Foreslået udbytte for regnskabsåret<br><i>Proposed dividend for the year</i>  |      | 1.700.000         | 0                 | 1.700.000         | 0                 |
| <b>Egenkapital henført til kapitalejere af moderselskabet</b><br><i>Equity attributable to shareholders of the Parent Company</i> |      | <b>18.975.195</b> | <b>14.113.101</b> | <b>18.975.195</b> | <b>14.113.101</b> |
| Minoritetsinteresser<br><i>Minority interests</i>   |      | 11.370.144        | 6.624.534         | 0                 | 0                 |
| <b>Egenkapital</b><br><i>Equity</i>   | 14   | <b>30.345.339</b> | <b>20.737.635</b> | <b>18.975.195</b> | <b>14.113.101</b> |
| Hensættelse til udskudt skat<br><i>Provision for deferred tax</i>   | 16   | 130.332           | 5.834             | 0                 | 0                 |
| <b>Hensatte forpligtelser</b><br><i>Provisions</i>  |      | <b>130.332</b>    | <b>5.834</b>      | <b>0</b>          | <b>0</b>          |
| Anden gæld<br><i>Other payables</i>   |      | 0                 | 2.007.777         | 0                 | 2.007.777         |
| <b>Langfristede gældsforpligtelser</b><br><i>Long-term debt</i>   |      | <b>0</b>          | <b>2.007.777</b>  | <b>0</b>          | <b>2.007.777</b>  |
| Kreditinstitutter<br><i>Credit institutions</i>   |      | 77.190.211        | 56.945.235        | 1.741.930         | 1.335.054         |
| Leverandører af varer og tjenesteydelser<br><i>Trade payables</i>   |      | 37.012.778        | 27.213.108        | 0                 | 0                 |
| Gæld til associerede virksomheder<br><i>Payables to associates</i>  |      | 1.220.377         | 772.883           | 0                 | 0                 |

## Balance 30. september

### Balance Sheet 30 September (continued)

#### Passiver

##### Liabilities and equity

|   | Note | Koncern<br>Group   |                    | Moderselskab<br>Parent Company |                   |
|---|------|--------------------|--------------------|--------------------------------|-------------------|
|   |      | 2018<br>EUR        | 2017<br>EUR        | 2018<br>EUR                    | 2017<br>EUR       |
| Selskabsskat<br><i>Corporation tax</i>  |      | 1.499.549          | 551.553            | 0                              | 0                 |
| Gæld til tilknyttede virksomheder<br>vedr. selskabsskat<br><i>Payables to group enterprises relating to<br/>corporation tax</i>   |      | 2.235.962          | 663.894            | 0                              | 0                 |
| Anden gæld<br><i>Other payables</i>   |      | 1.828.725          | 3.861.464          | 300.028                        | 2.026.459         |
| <b>Kortfristede gældsforpligtelser</b><br><i>Short-term debt</i>  |      | <b>120.987.602</b> | <b>90.008.137</b>  | <b>2.041.958</b>               | <b>3.361.513</b>  |
| <b>Gældsforpligtelser</b><br><i>Debt</i>  |      | <b>120.987.602</b> | <b>92.015.914</b>  | <b>2.041.958</b>               | <b>5.369.290</b>  |
| <b>Passiver</b><br><i>Liabilities and equity</i>  |      | <b>151.463.273</b> | <b>112.759.383</b> | <b>21.017.153</b>              | <b>19.482.391</b> |
| Resultatdisponering<br><i>Proposed distribution of profit</i>   | 15   |                    |                    |                                |                   |
| Eventualposter og øvrige<br>økonomiske forpligtelser<br><i>Contingent assets, liabilities and other<br/>financial obligations</i> | 19   |                    |                    |                                |                   |
| Honorar til generalforsamlingsvalgt<br>revisor<br><i>Fee to auditors appointed at the general<br/>meeting</i>                     | 20   |                    |                    |                                |                   |
| Anvendt regnskabspraksis<br><i>Accounting Policies</i>  | 21   |                    |                    |                                |                   |

# Egenkapitalopgørelse

## Statement of Changes in Equity

### Koncern Group

|  | Selskabs-<br>kapital<br><i>Share capital</i> | Reserve for net-<br>toopskrivning<br>efter den indre<br>værdis metode<br><i>Reserve for net<br/>revaluation under<br/>the equity method</i> | Overført<br>resultat<br><i>Retained<br/>earnings</i> | Foreslået udbyt-<br>te for regn-<br>skabsåret<br><i>Proposed<br/>dividend for the<br/>year</i> | Egenkapital<br>ekskl. minori-<br>tetsinteresser<br><i>Equity excl.<br/>minority interests</i> | Minoritets-<br>interesser<br><i>Minority interests</i> | I alt<br><i>Total</i> |
|--|--|---|--|--|---|--|-----------------------|
|  | EUR  | EUR   | EUR  | EUR  | EUR   | EUR  | EUR                   |
| Egenkapital 1. oktober<br><i>Equity at 1 October</i>               | 67.295                                       | 0   | 14.045.806   | 0  | 14.113.101  | 6.624.534  | 20.737.635            |
| Valutakursregulering<br><i>Exchange adjustments</i>                | 0  | 0   | -159.864   | 0  | -159.864  | -40.520  | -200.384              |
| Tilgang i året<br><i>Addition for the year</i>                     | 0  | 0   | 0  | 0  | 0   | 3.000.000  | 3.000.000             |
| Modtaget udbytte<br><i>Dividend recieved</i>                       | 0  | 0   | 0  | 0  | 0   | -812.100   | -812.100              |
| Afskrivning goodwill<br><i>Amortisation goodwill</i>               | 0  | 0   | 0  | 0  | 0   | -135.278   | -135.278              |
| Årets resultat<br><i>Net profit/loss for the year</i>              | 0  | 0   | 3.321.958  | 1.700.000  | 5.021.958   | 2.733.508  | 7.755.466             |
| <b>Egenkapital 30. september<br/><i>Equity at 30 September</i></b> | <b>67.295</b>                                | <b>0</b>  | <b>17.207.900</b>                                    | <b>1.700.000</b>   | <b>18.975.195</b>   | <b>11.370.144</b>                                      | <b>30.345.339</b>     |



# Egenkapitalopgørelse

## Statement of Changes in Equity

### Moderselskab Parent Company

|  | Selskabs-<br>kapital<br><i>Share capital</i> | Reserve for net-<br>toopskrivning<br>efter den indre<br>værdis metode<br><i>Reserve for net<br/>revaluation under<br/>the equity method</i> | Overført<br>resultat<br><i>Retained<br/>earnings</i> | Foreslået udbyt-<br>te for regn-<br>skabsåret<br><i>Proposed<br/>dividend for the<br/>year</i> | Egenkapital<br>ekskl. minori-<br>tetsinteresser<br><i>Equity excl.<br/>minority interests</i> | Minoritets-<br>interesser<br><i>Minority interests</i> | I alt<br><i>Total</i> |
|--|--|---|--|--|---|--|-----------------------|
|  | EUR  | EUR   | EUR  | EUR  | EUR   | EUR  | EUR                   |
| Egenkapital 1. oktober<br><i>Equity at 1 October</i>                           | 67.295                                       | 1.617.072   | 12.428.734   | 0  | 14.113.101  | 0  | 14.113.101            |
| Valutakursregulering<br><i>Exchange adjustments</i>                            | 0  | -150.712  | -9.152   | 0  | -159.864  | 0  | -159.864              |
| Udbytte fra tilknyttede virksomheder<br><i>Dividend from group enterprises</i> | 0  | -1.715.680  | 1.715.680  | 0  | 0   | 0  | 0                     |
| Årets resultat<br><i>Net profit/loss for the year</i>                          | 0  | 5.095.116   | -1.773.158   | 1.700.000  | 5.021.958   | 0  | 5.021.958             |
| <b>Egenkapital 30. september</b><br><i>Equity at 30 September</i>              | <b>67.295</b>                                | <b>4.845.796</b>  | <b>12.362.104</b>                                    | <b>1.700.000</b>   | <b>18.975.195</b>   | <b>0</b>   | <b>18.975.195</b>     |

# Pengestrømsopgørelse 1. oktober - 30. september

## Cash Flow Statement 1 October - 30 September

|   | Note | Koncern            |                    |
|---|------|--------------------|--------------------|
|   |      | Group              |                    |
|   |      | 2017/18            | 2016/17            |
|   |      | EUR                | EUR<br>9 mdr       |
| Årets resultat<br><i>Net profit/loss for the year</i>   |      | 7.755.466          | 2.164.488          |
| Reguleringer<br><i>Adjustments</i>  | 17   | 8.610.621          | 3.006.433          |
| Ændring i driftskapital<br><i>Change in working capital</i>   | 18   | -31.644.597        | -12.462.460        |
| <b>Pengestrømme fra drift før finansielle poster</b><br><b><i>Cash flows from operating activities before financial income and expenses</i></b> |      | <b>-15.278.510</b> | <b>-7.291.539</b>  |
| Renteindbetalinger og lignende<br><i>Financial income</i>   |      | 233.981            | 433.390            |
| Renteudbetalinger og lignende<br><i>Financial expenses</i>  |      | -3.389.770         | -1.852.889         |
| <b>Pengestrømme fra ordinær drift</b><br><b><i>Cash flows from ordinary activities</i></b>  |      | <b>-18.434.299</b> | <b>-8.711.038</b>  |
| Betalt selskabsskat<br><i>Corporation tax paid</i>  |      | -1.546.847         | -1.285.907         |
| <b>Pengestrømme fra driftsaktivitet</b><br><b><i>Cash flows from operating activities</i></b>   |      | <b>-19.981.146</b> | <b>-9.996.945</b>  |
| Køb af immaterielle anlægsaktiver<br><i>Purchase of intangible assets</i>   |      | 0                  | 4.509.277          |
| Køb af materielle anlægsaktiver<br><i>Purchase of property, plant and equipment</i>   |      | -786.986           | -2.858.729         |
| Køb af finansielle anlægsaktiver m.v.<br><i>Fixed asset investments made etc</i>  |      | 0                  | -15.640.000        |
| Salg af immaterielle anlægsaktiver<br><i>Sale of intangible assets</i>  |      | 0                  | 259.517            |
| Salg af materielle anlægsaktiver<br><i>Sale of property, plant and equipment</i>  |      | 236.956            | 248.845            |
| Salg af finansielle anlægsaktiver m.v.<br><i>Sale of fixed asset investments etc</i>  |      | 0                  | 12.192             |
| Modtaget udbytte fra associerede virksomheder<br><i>Dividends received from associates</i>  |      | 0                  | 2.250.000          |
| <b>Pengestrømme fra investeringsaktivitet</b><br><b><i>Cash flows from investing activities</i></b>   |      | <b>-550.030</b>    | <b>-11.218.898</b> |
| Tilbagebetaling af gæld til kreditinstitutter<br><i>Repayment of loans from credit institutions</i>   |      | 20.244.975         | 25.025.857         |
| Tilbagebetaling af gæld til tilknyttede virksomheder<br><i>Repayment of payables to group enterprises</i>                                       |      | 2                  | -76.303            |
| Tilbagebetaling af gæld til associerede virksomheder<br><i>Repayment of payables to associates</i>  |      | 447.494            | -1.941.444         |
| Minoritetsinteresser  |      | 405.821            | -1.807.850         |

## Pengestrømsopgørelse 1. oktober - 30. september

### Cash Flow Statement 1 October - 30 September

|   | Note | 2017/18<br>EUR    | 2016/17<br>EUR<br>9 mdr |
|---|------|-------------------|-------------------------|
| <i>Minority interests</i>   |      |                   |                         |
| <b>Pengestrømme fra finansieringsaktivitet</b><br><i>Cash flows from financing activities</i> |      | <b>21.098.292</b> | <b>21.200.260</b>       |
| <b>Ændring i likvider</b><br><i>Change in cash and cash equivalents</i>                       |      | <b>567.116</b>    | <b>-15.583</b>          |
| Likvider 1. oktober<br><i>Cash and cash equivalents at 1 October</i>                          |      | 3.226.150         | 3.241.733               |
| <b>Likvider 30. september</b><br><i>Cash and cash equivalents at 30 September</i>             |      | <b>3.793.266</b>  | <b>3.226.150</b>        |
| Likvider specificeres således:<br><i>Cash and cash equivalents are specified as follows:</i>  |      |                   |                         |
| Likvide beholdninger<br><i>Cash at bank and in hand</i>                                       |      | 2.698.692         | 2.032.426               |
| Værdipapirer<br><i>Current asset investments</i>  |      | 1.094.574         | 1.193.724               |
| <b>Likvider 30. september</b><br><i>Cash and cash equivalents at 30 September</i>             |      | <b>3.793.266</b>  | <b>3.226.150</b>        |

# Noter til årsregnskabet

## Notes to the Financial Statements

|                                      | Koncern            |                    | Moderselskab   |          |
|--------------------------------------|--------------------|--------------------|----------------|----------|
|                                      | Group              |                    | Parent Company |          |
|                                      | 2017/18            | 2016/17            | 2017/18        | 2016/17  |
|                                      | EUR                | EUR                | EUR            | EUR      |
|                                      |                    | 9 mdr              |                | 9 mdr    |
| <b>1 Nettoomsætning</b>              |                    |                    |                |          |
| <i>Revenue</i>                       |                    |                    |                |          |
| <b>Geografiske markeder</b>          |                    |                    |                |          |
| <i>Geographical segments</i>         |                    |                    |                |          |
| Nettoomsætning, Danmark              | 10.434.465         | 8.011.470          | 0              | 0        |
| <i>Revenue, Denmark</i>              |                    |                    |                |          |
| Østeuropa                            | 5.674.036          | 6.919.286          | 0              | 0        |
| <i>Eastern Europe</i>                |                    |                    |                |          |
| Øvrige Vesteuropa                    | 193.967.114        | 85.842.282         | 0              | 0        |
| <i>Other West European Countries</i> |                    |                    |                |          |
| Nordamerika                          | 60.377.446         | 23.099.744         | 0              | 0        |
| <i>North America</i>                 |                    |                    |                |          |
| Sydamerika                           | 96.478.594         | 40.612.092         | 0              | 0        |
| <i>South America</i>                 |                    |                    |                |          |
| Asien                                | 4.273.478          | 2.235.084          | 0              | 0        |
| <i>Asia</i>                          |                    |                    |                |          |
| Afrika                               | 2.788.522          | 5.251.244          | 0              | 0        |
| <i>Africa</i>                        |                    |                    |                |          |
| Mellemøsten                          | 2.204.813          | 2.037.199          | 0              | 0        |
| <i>Middle East</i>                   |                    |                    |                |          |
|                                      | <b>376.198.468</b> | <b>174.008.401</b> | <b>0</b>       | <b>0</b> |

## Noter til årsregnskabet

### Notes to the Financial Statements

|   | Koncern          |                  | Moderselskab     |                |
|---|------------------|------------------|------------------|----------------|
|   | Group            |                  | Parent Company   |                |
|   | 2017/18          | 2016/17          | 2017/18          | 2016/17        |
|   | EUR              | EUR              | EUR              | EUR            |
|   |                  | 9 mdr            |                  | 9 mdr          |
| <b>2 Personaleomkostninger</b>  |                  |                  |                  |                |
| <i>Staff expenses</i>   |                  |                  |                  |                |
| Lønninger   | 5.147.962        | 4.952.699        | 2.189.537        | 576.586        |
| <i>Wages and salaries</i>   |                  |                  |                  |                |
| Pensioner   | 267.067          | 248.292          | 92.974           | 62.135         |
| <i>Pensions</i>   |                  |                  |                  |                |
| Andre omkostninger til social sikring   | 161.090          | 160.222          | 3.424            | 1.645          |
| <i>Other social security expenses</i>   |                  |                  |                  |                |
| Andre personaleomkostninger   | 395.630          | 251.785          | -2.578           | -1.723         |
| <i>Other staff expenses</i>   |                  |                  |                  |                |
|   | <b>5.971.749</b> | <b>5.612.998</b> | <b>2.283.357</b> | <b>638.643</b> |
| <b>Heraf udgør vederlag til direktion og bestyrelse</b>   | <b>1.820.205</b> | <b>2.290.808</b> | <b>0</b>         | <b>0</b>       |
| <i>Including remuneration to the Executive Board and Board of Directors</i>                             |                  |                  |                  |                |
| <b>Gennemsnitligt antal beskæftigede medarbejdere</b>   | <b>59</b>        | <b>51</b>        | <b>4</b>         | <b>4</b>       |
| <i>Average number of employees</i>  |                  |                  |                  |                |
| <b>3 Af- og nedskrivninger af immaterielle og materielle anlægsaktiver</b>                              |                  |                  |                  |                |
| <i>Depreciation, amortisation and impairment of intangible assets and property, plant and equipment</i> |                  |                  |                  |                |
| Afskrivninger af immaterielle anlægsaktiver   | 901.852          | 959.145          | 0                | 0              |
| <i>Amortisation of intangible assets</i>  |                  |                  |                  |                |
| Afskrivninger af materielle anlægsaktiver   | 658.821          | 328.727          | 152.287          | 36.320         |
| <i>Depreciation of property, plant and equipment</i>  |                  |                  |                  |                |
|   | <b>1.560.673</b> | <b>1.287.872</b> | <b>152.287</b>   | <b>36.320</b>  |

## Noter til årsregnskabet

### Notes to the Financial Statements

|  | Koncern        |                | Moderselskab     |                |
|--|----------------|----------------|------------------|----------------|
|  | Group          |                | Parent Company   |                |
|  | 2017/18        | 2016/17        | 2017/18          | 2016/17        |
|  | EUR            | EUR            | EUR              | EUR            |
|  |                | 9 mdr          |                  | 9 mdr          |
| <b>4 Indtægter af kapitalandele i dattervirksomheder</b> |                |                |                  |                |
| <i>Income from investments in subsidiaries</i>           |                |                |                  |                |
| Andel af overskud i dattervirksomheder                   | 0              | 0              | 5.707.243        | 1.437.788      |
| <i>Share of profits of subsidiaries</i>                  |                |                |                  |                |
| Afskrivning af goodwill                                  | 0              | 0              | -766.577         | -901.856       |
| <i>Amortisation of goodwill</i>                          |                |                |                  |                |
| Avance ved salg af ejerandele i dattervirksomheder       | 33.125         | 0              | 1.090.962        | 0              |
| <i>Profit on sale of shares in subsidiaries</i>          |                |                |                  |                |
|  | <b>33.125</b>  | <b>0</b>       | <b>6.031.628</b> | <b>535.932</b> |
| <b>5 Finansielle indtægter</b>                           |                |                |                  |                |
| <i>Financial income</i>                                  |                |                |                  |                |
| Renteindtægter tilknyttede virksomheder                  | 0              | 0              | 24.708           | 0              |
| <i>Interest received from group enterprises</i>          |                |                |                  |                |
| Renteindtægter associerede virksomheder                  | 104.447        | 6.373          | 0                | 0              |
| <i>Interest received from associates</i>                 |                |                |                  |                |
| Andre finansielle indtægter                              | 233.741        | 306.287        | 110.054          | 60.301         |
| <i>Other financial income</i>                            |                |                |                  |                |
| Valutakursreguleringer                                   | 429.393        | 69.002         | 0                | 46.348         |
| <i>Exchange adjustments</i>                              |                |                |                  |                |
| Vautakursgevinster                                       | 240            | 48.496         | 0                | 48.496         |
| <i>Exchange gains</i>                                    |                |                |                  |                |
|  | <b>767.821</b> | <b>430.158</b> | <b>134.762</b>   | <b>155.145</b> |

## Noter til årsregnskabet

### Notes to the Financial Statements

|   | Koncern                                |                  | Moderselskab     |                |
|---|--|------------------|------------------|----------------|
|   | Group                                  |                  | Parent Company   |                |
|   | 2017/18                                | 2016/17          | 2017/18          | 2016/17        |
|   | EUR                                    | EUR<br>9 mdr     | EUR              | EUR<br>9 mdr   |
| <b>6</b>  | <b>Finansielle omkostninger</b>        |                  |                  |                |
|   | <i>Financial expenses</i>              |                  |                  |                |
| Andre finansielle omkostninger                              | 2.088.304                              | 1.466.181        | 62.094           | 122.374        |
| <i>Other financial expenses</i>                             |  |                  |                  |                |
| Kursreguleringer omkostninger                               | 25.331                                 | 0                | 25.331           | 0              |
| <i>Exchange adjustments, expenses</i>                       |  |                  |                  |                |
| Kurstab værdipapirer  | 1.301.466                              | 386.711          | 1.301.130        | 386.711        |
| <i>Loss on current asset investments</i>                    |  |                  |                  |                |
|   | <b>3.415.101</b>                       | <b>1.852.892</b> | <b>1.388.555</b> | <b>509.085</b> |
| <b>7</b>  | <b>Skat af årets resultat</b>          |                  |                  |                |
|   | <i>Tax on profit/loss for the year</i> |                  |                  |                |
| Årets aktuelle skat   | 3.543.958                              | 1.350.049        | -242.029         | 0              |
| <i>Current tax for the year</i>                             |  |                  |                  |                |
| Årets udskudte skat   | 68.493                                 | -244.646         | 0                | -79.064        |
| <i>Deferred tax for the year</i>                            |  |                  |                  |                |
| Regulering af skat vedrørende tidligere år                  | 7.506                                  | 425              | 0                | 0              |
| <i>Adjustment of tax concerning previous years</i>          |  |                  |                  |                |
| Regulering af udskudt skat tidligere år                     | 227.826                                | 0                | 0                | 0              |
| <i>Adjustment of deferred tax concerning previous years</i> |  |                  |                  |                |
|   | <b>3.847.783</b>                       | <b>1.105.828</b> | <b>-242.029</b>  | <b>-79.064</b> |

# Noter til årsregnskabet

## Notes to the Financial Statements

### 8 Immaterielle anlægsaktiver

#### Intangible assets

#### Koncern

##### Group

|   | Goodwill         |
|---|------------------|
|   | <i>Goodwill</i>  |
|   | EUR              |
| Kostpris 1. oktober                                       | 4.509.278        |
| <i>Cost at 1 October</i>                                  |                  |
| Kostpris 30. september                                    | 4.509.278        |
| <i>Cost at 30 September</i>                               |                  |
| Ned- og afskrivninger 1. oktober                          | 901.856          |
| <i>Impairment losses and amortisation at 1 October</i>    |                  |
| Årets afskrivninger                                       | 901.852          |
| <i>Amortisation for the year</i>                          |                  |
| Ned- og afskrivninger 30. september                       | 1.803.708        |
| <i>Impairment losses and amortisation at 30 September</i> |                  |
| <b>Regnskabsmæssig værdi 30. september</b>                | <b>2.705.570</b> |
| <i>Carrying amount at 30 September</i>                    |                  |
| Afskrives over  | 5 år             |
| <i>Amortised over</i>                                     | <i>5 years</i>   |



# Noter til årsregnskabet

## Notes to the Financial Statements

### 9 Materielle anlægsaktiver

#### Property, plant and equipment

#### Koncern Group

|   | Grunde og byg-<br>ninger<br><i>Land and<br/>buildings</i> | Andre anlæg,<br>driftsmateriel og<br>inventar<br><i>Other fixtures and<br/>fittings, tools and<br/>equipment</i> | Indretning af le-<br>jede lokaler<br><i>Leasehold<br/>improvements</i> | I alt<br><i>Total</i> |
|---|---|--|--|-----------------------|
|   | EUR   | EUR  | EUR  | EUR                   |
| Kostpris 1. oktober<br><i>Cost at 1 October</i>   | 784.137   | 5.090.278  | 94.718   | 5.969.133             |
| Valutakursregulering<br><i>Exchange adjustment</i>  | -2.717  | -2.875   | 0  | -5.592                |
| Tilgang i årets løb<br><i>Additions for the year</i>  | 0   | 744.607  | 42.378   | 786.985               |
| Afgang i årets løb<br><i>Disposals for the year</i>   | 0   | -431.657   | 0  | -431.657              |
| Kostpris 30. september<br><i>Cost at 30 September</i>   | 781.420   | 5.400.353  | 137.096  | 6.318.869             |
| Ned- og afskrivninger 1. oktober<br><i>Impairment losses and depreciation at 1<br/>October</i>                                  | 13.714  | 1.572.310  | 40.520   | 1.626.544             |
| Årets afskrivninger<br><i>Depreciation for the year</i>   | 10.261  | 634.562  | 13.998   | 658.821               |
| Tilbageførte ned- og afskrivninger på<br>afhændede aktiver<br><i>Reversal of impairment and depreciation of<br/>sold assets</i> | 0   | -279.998   | 0  | -279.998              |
| Ned- og afskrivninger 30. september<br><i>Impairment losses and depreciation at 30<br/>September</i>                            | 23.975  | 1.926.874  | 54.518   | 2.005.367             |
| <b>Regnskabsmæssig værdi 30.<br/>september</b><br><i>Carrying amount at 30 September</i>  | <b>757.445</b>  | <b>3.473.479</b>   | <b>82.578</b>  | <b>4.313.502</b>      |
| Afskrives over<br><i>Depreciated over</i>   | 50 år<br>50 years   | 3-10 år<br>3-10 years  | 5-10 år<br>5-10 years  |                       |

## Noter til årsregnskabet

### Notes to the Financial Statements

#### 9 Materielle anlægsaktiver (fortsat)

##### Property, plant and equipment (continued)

##### Moderselskab

##### Parent Company

|   | Grunde og byg-<br>ninger<br><i>Land and<br/>buildings</i> | Andre anlæg,<br>driftsmateriel og<br>inventar<br><i>Other fixtures and<br/>fittings, tools and<br/>equipment</i> | I alt<br><i>Total</i>   |
|---|---|--|-------------------------|
|   | EUR   | EUR  | EUR                     |
| Kostpris 1. oktober<br><i>Cost at 1 October</i>   | 784.137   | 1.146.275  | 1.930.412               |
| Valutakursregulering<br><i>Exchange adjustment</i>  | -2.717  | -2.875   | -5.592                  |
| Cost 30. september<br><i>Cost at 30 September</i>   | <u>781.420</u>  | <u>1.143.400</u>   | <u>1.924.820</u>        |
| Ned- og afskrivninger 1. oktober<br><i>Impairment losses and depreciation at 1 October</i>  | 13.714  | 326.410  | 340.124                 |
| Årets afskrivninger<br><i>Depreciation for the year</i>   | 10.261  | 142.026  | 152.287                 |
| Ned- og afskrivninger 30. september<br><i>Impairment losses and depreciation at 30 September</i>  | <u>23.975</u>   | <u>468.436</u>   | <u>492.411</u>          |
| <b>Regnskabsmæssig værdi 30. september</b><br><b><i>Carrying amount at 30 September</i></b>   | <b><u>757.445</u></b>                                     | <b><u>674.964</u></b>  | <b><u>1.432.409</u></b> |
| Opskrivninger med fradrag af foretagne af- og<br>nedskrivninger<br><i>Revaluation less amortisation, depreciation and impairment losses</i> | <u>0</u>  | <u>0</u>   |                         |
| <b>Regnskabsmæssig værdi 30. september før<br/>opskrivning</b><br><b><i>Carrying amount at 30 September before revaluations</i></b>         | <b><u>757.445</u></b>                                     | <b><u>674.964</u></b>  |                         |
| Afskrives over<br><i>Depreciated over</i>   | <u>50 år</u><br>50 years                                  | <u>3-10 år</u><br>3-10 years   |                         |

# Noter til årsregnskabet

## Notes to the Financial Statements

|   | <b>Moderselskab</b>      |                          |
|---|--------------------------|--------------------------|
|   | <b>Parent Company</b>    |                          |
|   | 2018                     | 2017                     |
|   | EUR                      | EUR                      |
| <b>10 Kapitalandele i dattervirksomheder</b>  |                          |                          |
| <i>Investments in subsidiaries</i>  |                          |                          |
| Kostpris 1. oktober   | 12.661.220               | 0                        |
| <i>Cost at 1 October</i>  |                          |                          |
| Tilgang i årets løb   | 0                        | 12.635.952               |
| <i>Additions for the year</i>   |                          |                          |
| Afgang i årets løb  | -1.899.183               | 0                        |
| <i>Disposals for the year</i>   |                          |                          |
| Overførsler i årets løb   | 0                        | 25.268                   |
| <i>Transfers for the year</i>   |                          |                          |
|   | <u>10.762.037</u>        | <u>12.661.220</u>        |
| Kostpris 30. september  |                          |                          |
| <i>Cost at 30 September</i>   |                          |                          |
| Værdireguleringer 1. oktober  | 1.781.377                | 0                        |
| <i>Value adjustments at 1 October</i>   |                          |                          |
| Årets tilgang/afgang  | -9.855                   | 0                        |
| <i>Additions/Disposals for the year</i>   |                          |                          |
| Valutakursregulering  | -150.712                 | 0                        |
| <i>Exchange adjustment</i>  |                          |                          |
| Årets resultat  | 5.707.243                | 1.514.074                |
| <i>Net profit/loss for the year</i>   |                          |                          |
| Udbytte til moderselskabet  | -1.715.680               | -10.664.640              |
| <i>Dividend to the Parent Company</i>   |                          |                          |
| Øvrige egenkapitalbevægelser, netto   | 0                        | -40.794                  |
| <i>Other equity movements, net</i>  |                          |                          |
| Afskrivning på goodwill   | -766.577                 | -901.856                 |
| <i>Amortisation of goodwill</i>   |                          |                          |
| Andre reguleringer  | 0                        | -61.222                  |
| <i>Other adjustments</i>  |                          |                          |
| Overførsler i årets løb   | 0                        | 11.935.815               |
| <i>Transfers for the year</i>   |                          |                          |
|   | <u>4.845.796</u>         | <u>1.781.377</u>         |
| Værdireguleringer 30. september   |                          |                          |
| <i>Value adjustments at 30 September</i>  |                          |                          |
| <b>Regnskabsmæssig værdi 30. september</b>  | <b><u>15.607.833</u></b> | <b><u>14.442.597</u></b> |
| <i>Carrying amount at 30 September</i>  |                          |                          |
| Resterende positivt forskelsbeløb, der indgår i ovenstående regnskabsmæssige værdi, udgør 30. september | <u>2.299.749</u>         | <u>3.607.422</u>         |
| <i>Remaining positive difference included in the above carrying amount at 30 September</i>              |                          |                          |

# Noter til årsregnskabet

## Notes to the Financial Statements

Kapitalandele i dattervirksomheder specificeres således:  
*Investments in subsidiaries are specified as follows:*

| Navn<br><i>Name</i> | Hjemsted<br><i>Place of registered office</i> | Selskabskapital<br><i>Share capital</i> | Stemme- og<br>ejerandel<br><i>Votes and ownership</i> | Egenkapital<br><i>Equity</i> | Årets resultat<br><i>Net profit/loss for the year</i> |
|---------------------|---|---|---|------------------------------|---|
| Chr. Olesen A/S     | Copenhagen<br>Denmark                         | EUR 85k                                 | 85%   | 15.656.591                   | 6.714.403   |

|  | Koncern<br><i>Group</i> |                  | Moderselskab<br><i>Parent Company</i> |              |
|--|-------------------------|------------------|---------------------------------------|--------------|
|  | 2018<br>EUR             | 2017<br>EUR      | 2018<br>EUR                           | 2017<br>EUR  |
| <b>11 Kapitalandele i associerede virksomheder</b><br><i>Investments in associates</i> |                         |                  |                                       |              |
| Kostpris 1. oktober<br><i>Cost at 1 October</i>  | 9.336.544               | 9.381.919        | 172.359                               | 197.546      |
| Valutakursregulering<br><i>Exchange adjustment</i>                                     | -29                     | 0                | -29                                   | 0            |
| Afgang i årets løb<br><i>Disposals for the year</i>                                    | 0                       | -20.188          | 0                                     | 0            |
| Overførsler i årets løb<br><i>Transfers for the year</i>                               | 0                       | -25.268          | 0                                     | -25.268      |
| Kostpris 30. september<br><i>Cost at 30 September</i>                                  | 9.336.515               | 9.336.463        | 172.330                               | 172.278      |
| Værdireguleringer 1. oktober<br><i>Value adjustments at 1 October</i>                  | -3.302.334              | 11.005.340       | -164.305                              | 11.626.473   |
| Årets afgang<br><i>Disposals for the year</i>  | 0                       | 7.996            | 0                                     | 0            |
| Primoregulering<br><i>Adjustment of open value</i>                                     | 0                       | -554.304         | 0                                     | 0            |
| Årets resultat<br><i>Net profit/loss for the year</i>                                  | -518.144                | 398.724          | 208                                   | 119.312      |
| Modtagne udbytter<br><i>Dividends received</i>   | 0                       | -2.250.000       | 0                                     | 0            |
| Øvrige egenkapitalbevægelser, netto<br><i>Other equity movements</i>                   | 0                       | 25.725           | 0                                     | 25.725       |
| Overførsler i årets løb<br><i>Transfers for the year</i>                               | 0                       | -11.935.815      | 0                                     | -11.935.815  |
| Værdireguleringer 30. september<br><i>Value adjustments at 30 September</i>            | -3.820.478              | -3.302.334       | -164.097                              | -164.305     |
| <b>Regnskabsmæssig værdi 30. september</b><br><i>Carrying amount at 30 September</i>   | <b>5.516.037</b>        | <b>6.034.129</b> | <b>8.233</b>                          | <b>7.973</b> |

## Noter til årsregnskabet

### Notes to the Financial Statements

Kapitalandele i associerede virksomheder specificeres således:  
*Investments in associates are specified as follows:*

| Navn<br><i>Name</i>       | Hjemsted<br><i>Place of registered office</i> | Selskabskapital<br><i>Share capital</i> | Stemme- og<br>ejerandel<br><i>Votes and ownership</i> |
|---------------------------|---|---|---|
| NHU Sunvit GmbH           | Bardowick<br><i>Germany</i>                   | EUR 250k                                | 25%   |
| Ecogrip Nordic A/S        | Copenhagen<br><i>Denmark</i>                  | DKK 500k                                | 30%   |
| Chr. Olesen Synthesis A/S | Hvidovre<br><i>Denmark</i>                    | EUR 538k                                | 50%   |
| NHU EUROPE GmbH           | Bardowick<br><i>Germany</i>                   | EUR 5.000k                              | 25%   |
| Chr. Olesen Finans ApS    | Vesthimmerland<br><i>Denmark</i>              | DKK 126.000                             | 45%   |

#### 12 Periodeafgrænsningsposter

##### *Prepayments*

Periodeafgrænsningsposter udgøres af forudbetalte omkostninger vedrørende husleje, forsikringer osv.  
*Prepayments consist of prepaid expenses concerning rent, insurances etc.*

|  | Koncern<br><i>Group</i> |                  | Moderselskab<br><i>Parent Company</i> |                  |
|--|-------------------------|------------------|---------------------------------------|------------------|
|  | 2018<br>EUR             | 2017<br>EUR      | 2018<br>EUR                           | 2017<br>EUR      |
| <b>13 Værdipapirer</b><br><i>Current asset investments</i> |                         |                  |                                       |                  |
| Aktier<br><i>Shares</i>                                    | 1.094.574               | 355.519          | 67.079                                | 256.698          |
| Obligationer<br><i>Bonds</i>                               | 0                       | 838.205          | 0                                     | 838.205          |
|  | <b>1.094.574</b>        | <b>1.193.724</b> | <b>67.079</b>                         | <b>1.094.903</b> |

# Noter til årsregnskabet

## Notes to the Financial Statements

### 14 Egenkapital

#### Equity

Selskabskapitalen består af 62.500 aktier à nominelt EUR 0. Ingen aktier er tillagt særlige rettigheder.  
*The share capital consists of 62,500 shares of a nominal value of EUR 0. No shares carry any special rights.*

Selskabskapitalen er fordelt således:

|                             | Antal<br><i>Number</i> | Nominel værdi<br><i>Nominal value</i><br>EUR |
|-----------------------------|------------------------|--|
| A-aktier<br><i>A-shares</i> | 4.100                  | 55.182                                       |
| B-aktier<br><i>B-shares</i> | 900                    | 12.113                                       |
|                             |                        | <b>67.295</b>                                |

Der har ikke været ændringer i selskabskapitalen i de seneste 5 år.  
*There have been no changes in the share capital during the last 5 years.*

### 15 Resultatdisponering

#### Proposed distribution of profit

|  | Koncern<br><i>Group</i> |                         | Moderselskab<br><i>Parent Company</i> |                         |
|--|-------------------------|-------------------------|---------------------------------------|-------------------------|
|  | 2017/18<br>EUR          | 2016/17<br>EUR<br>9 mdr | 2017/18<br>EUR                        | 2016/17<br>EUR<br>9 mdr |
| Foreslået udbytte for regnskabsåret<br><i>Proposed dividend for the year</i>   | 1.700.000               | 0                       | 1.700.000                             | 0                       |
| Reserve for nettoopskrivning efter den indre værdis metode<br><i>Reserve for net revaluation under the equity method</i>           | 0                       | 0                       | 5.095.116                             | -10.009.400             |
| Minoritetsinteressers andel af dattervirksomheders resultat<br><i>Minority interests' share of net profit/loss of subsidiaries</i> | 2.733.508               | 1.807.850               | 0                                     | 0                       |
| Overført resultat<br><i>Retained earnings</i>  | 3.321.958               | 356.638                 | -1.773.158                            | 10.366.038              |
|  | <b>7.755.466</b>        | <b>2.164.488</b>        | <b>5.021.958</b>                      | <b>356.638</b>          |

## Noter til årsregnskabet

### Notes to the Financial Statements

|  | Koncern        |              | Moderselskab   |          |
|--|----------------|--------------|----------------|----------|
|  | Group          |              | Parent Company |          |
|  | 2018           | 2017         | 2018           | 2017     |
|  | EUR            | EUR          | EUR            | EUR      |
| <b>16 Hensættelse til udskudt skat</b>   |                |              |                |          |
| <i>Provision for deferred tax</i>        |                |              |                |          |
| Materielle anlægsaktiver                 | 130.332        | -165.987     | -211.257       | -176.523 |
| <i>Property, plant and equipment</i>     |                |              |                |          |
| Skattemæssigt underskud til fremførsel   | 0              | 0            | 211.257        | 176.523  |
| <i>Tax loss carry-forward</i>            |                |              |                |          |
| Overført til udskudt skatteaktiv         | 0              | 171.821      | 0              | 0        |
| <i>Transferred to deferred tax asset</i> |                |              |                |          |
|  | <b>130.332</b> | <b>5.834</b> | <b>0</b>       | <b>0</b> |

Udskudt skat er afsat med 22% svarende til den aktuelle skattesats.

*Deferred tax has been provided at 22% corresponding to the current tax rate.*

#### Udskudt skatteaktiv

##### *Deferred tax asset*

|                              |          |                |          |          |
|------------------------------|----------|----------------|----------|----------|
| Opgjort skatteaktiv          | 0        | 171.821        | 0        | 0        |
| <i>Calculated tax asset</i>  |          |                |          |          |
| <b>Regnskabsmæssig værdi</b> | <b>0</b> | <b>171.821</b> | <b>0</b> | <b>0</b> |
| <i>Carrying amount</i>       |          |                |          |          |

## Noter til årsregnskabet

### Notes to the Financial Statements

|  | <b>Koncern</b>     |                    |
|--|--------------------|--------------------|
|  | <b>Group</b>       |                    |
|  | 2017/18            | 2016/17            |
|  | EUR                | EUR<br>9 mdr       |
| <b>17 Pengestrømsopgørelse - reguleringer</b>  |                    |                    |
| <i>Cash flow statement - adjustments</i>   |                    |                    |
| Finansielle indtægter  | -767.821           | -430.158           |
| <i>Financial income</i>  |                    |                    |
| Finansielle omkostninger   | 3.415.101          | 1.852.892          |
| <i>Financial expenses</i>  |                    |                    |
| Af- og nedskrivninger inklusiv tab og gevinst ved salg                                       | 1.560.673          | 876.595            |
| <i>Depreciation, amortisation and impairment losses, including losses and gains on sales</i> |                    |                    |
| Indtægter af kapitalandele i dattervirksomheder  | -33.125            | 0                  |
| <i>Income from investments in subsidiaries</i>   |                    |                    |
| Indtægter af kapitalandele i associerede virksomheder  | 518.144            | -398.724           |
| <i>Income from investments in associates</i>   |                    |                    |
| Skat af årets resultat   | 3.847.783          | 1.105.828          |
| <i>Tax on profit/loss for the year</i>   |                    |                    |
| Andre reguleringer   | 69.866             | 0                  |
| <i>Other adjustments</i>   |                    |                    |
|  | <b>8.610.621</b>   | <b>3.006.433</b>   |
| <b>18 Pengestrømsopgørelse - ændring i driftskapital</b>                                     |                    |                    |
| <i>Cash flow statement - change in working capital</i>                                       |                    |                    |
| Ændring i varebeholdninger   | -14.257.650        | 1.264.568          |
| <i>Change in inventories</i>   |                    |                    |
| Ændring i tilgodehavender  | -25.153.878        | -5.912.584         |
| <i>Change in receivables</i>   |                    |                    |
| Ændring i leverandører mv.   | 7.766.931          | -7.814.444         |
| <i>Change in trade payables, etc</i>   |                    |                    |
|  | <b>-31.644.597</b> | <b>-12.462.460</b> |



## Noter til årsregnskabet

### Notes to the Financial Statements

|   | Koncern |      | Morderselskab  |      |
|---|---------|------|----------------|------|
|   | Group   |      | Parent Company |      |
|   | 2018    | 2017 | 2018           | 2017 |
|   | EUR     | EUR  | EUR            | EUR  |
| <b>19 Eventualposter og øvrige økonomiske forpligtelser</b>           |         |      |                |      |
| <i>Contingent assets, liabilities and other financial obligations</i> |         |      |                |      |

#### Pant og sikkerhedsstillelse

##### *Charges and security*

Følgende aktiver er stillet til sikkerhed for realkreditinstitutter:  
*The following assets have been placed as security with mortgage credit institutes:*

|   |         |         |         |         |
|---|---------|---------|---------|---------|
| Grunde og bygninger med en regnskabsmæssig værdi på | 757.445 | 770.423 | 757.445 | 770.423 |
| <i>Land and buildings with a carrying amount of</i> |         |         |         |         |

#### Eventualforpligtelser

##### *Contingent liabilities*

Koncernen har indgået huslejekontrakter med med 1-12 måneders opsigelsesvarsel. Lejen udgør i perioden TEUR 164.

*The Group has entered into rental agreements with a termination period of 1-12 months. The tenancy in the non-terminable period amounts to EUR 164k.*

Koncernen har afgivet en støtteerklæring for Chr. Olesen Pharmaceuticals A/S og Chr. Olesen Synthesis A/S, der er gældende indtil 1. februar 2020.

*The Company has issued a Letter of Comfort for Chr. Olesen Pharmaceuticals A/S and Chr. Olesen Synthesis A/S, which is irrevocable until 1 February 2020.*

Koncernen har indgået operationelle leasingkontrakter på i alt TEUR 72, hvor TEUR 41 er forfalden inden for 1 år.

*The Group has entered into operating leases totaling EUR 72k, of which EUR 41k is due within one year.*

Koncernen har stillet selvskyldnerkaution for CCure A/S.

*The Group has issued guarantees for CCure A/S.*

Koncernen kautionerer solidarisk for deres gæld til kreditinstitutter. Dattervirksomhedernes gæld til kreditinstitutter udgør pr. 30. september 2018 TEUR 75.448 (sidste år TEUR 55.610).

*The Group is jointly and severally liable for its loans from credit institutions. The subsidiaries' loans from credit institutions amount to EUR 75,448k at 30 September 2018 (last year EUR 55,610k).*

#### Morderselskab

##### *Parent company*

Selskabet har stillet selvskyldnerkaution for Chr. Olesen & Co A/S for alt mellemværende med Sydbank svarende til MEUR 24,4.

## Noter til årsregnskabet

### Notes to the Financial Statements

#### 19 Eventualposter og øvrige økonomiske forpligtelser (fortsat)

*Contingent assets, liabilities and other financial obligations (continued)*

The Company has issued guarantees for Chr. Olesen & Co A/S of transactions with Sydbank which amounts to EUR 24,4 million.

|   | Koncern        |                | Moderselskab   |          |
|---|----------------|----------------|----------------|----------|
|   | Group          |                | Parent Company |          |
|   | 2017/18        | 2016/17        | 2017/18        | 2016/17  |
|   | EUR            | EUR            | EUR            | EUR      |
|   |                | 9 mdr          |                | 9 mdr    |
| <b>20 Honorar til generalforsamlingsvalgt revisor</b>   |                |                |                |          |
| <i>Fee to auditors appointed at the general meeting</i> |                |                |                |          |
| <b>PricewaterhouseCoopers</b>                           |                |                |                |          |
| Revisionshonorar  | 100.000        | 99.800         | 0              | 0        |
| <i>Audit fee</i>  |                |                |                |          |
| Skatterådgivning  | 47.106         | 59.293         | 0              | 0        |
| <i>Tax advisory services</i>                            |                |                |                |          |
| Andre ydelser   | 139.344        | 63.393         | 0              | 0        |
| <i>Non-audit services</i>                               |                |                |                |          |
|   | <b>286.450</b> | <b>222.486</b> | <b>0</b>       | <b>0</b> |

# Noter til årsregnskabet

## Notes to the Financial Statements

### 21 Anvendt regnskabspraksis

#### Accounting Policies

Årsrapporten for Chr. Olesen Holding A/S for 2017/18 er udarbejdet i overensstemmelse med årsregnskabslovens bestemmelser for store virksomheder i regnskabsklasse C.

Den anvendte regnskabspraksis er uændret i forhold til sidste år.

Koncern- og årsregnskab for 2017/18 er aflagt i EUR.

#### Generelt om indregning og måling

Indtægter indregnes i resultatopgørelsen i takt med, at de indtjenes. Herudover indregnes værdireguleringer af finansielle aktiver og forpligtelser, der måles til dagsværdi eller amortiseret kostpris. Endvidere indregnes i resultatopgørelsen alle omkostninger, der er afholdt for at opnå årets indtjening, herunder afskrivninger, nedskrivninger og hensatte forpligtelser samt tilbageførsler som følge af ændrede regnskabsmæssige skøn af beløb, der tidligere har været indregnet i resultatopgørelsen.

Aktiver indregnes i balancen, når det er sandsynligt, at fremtidige økonomiske fordele vil tilflyde selskabet, og aktivets værdi kan måles pålideligt.

Forpligtelser indregnes i balancen, når det er sandsynligt, at fremtidige økonomiske fordele vil fragå selskabet, og forpligtelsens værdi kan måles pålideligt.

Ved første indregning måles aktiver og forpligtelser til kostpris. Efterfølgende måles aktiver og forpligtelser som beskrevet for hver enkelt regnskabspost nedenfor.

The Annual Report of Chr. Olesen Holding A/S for 2017/18 has been prepared in accordance with the provisions of the Danish Financial Statements Act applying to large enterprises of reporting class C .

The accounting policies applied remain unchanged from last year.

The Consolidated and Parent Company Financial Statements for 2017/18 are presented in EUR.

#### Recognition and measurement

Revenues are recognised in the income statement as earned. Furthermore, value adjustments of financial assets and liabilities measured at fair value or amortised cost are recognised. Moreover, all expenses incurred to achieve the earnings for the year are recognised in the income statement, including depreciation, amortisation, impairment losses and provisions as well as reversals due to changed accounting estimates of amounts that have previously been recognised in the income statement.

Assets are recognised in the balance sheet when it is probable that future economic benefits attributable to the asset will flow to the Company, and the value of the asset can be measured reliably.

Liabilities are recognised in the balance sheet when it is probable that future economic benefits will flow out of the Company, and the value of the liability can be measured reliably.

Assets and liabilities are initially measured at cost. Subsequently, assets and liabilities are measured as described for each item below.

# Noter til årsregnskabet

## Notes to the Financial Statements

### 21 Anvendt regnskabspraksis (fortsat)

*Accounting Policies (continued)*

#### Konsolideringspraksis

Ved konsolideringen sammendrages poster af ensartet karakter. Koncerninterne indtægter og omkostninger, aktiebesiddelser, udbytter og mellemværender samt realiserede og urealiserede interne gevinster og tab ved transaktioner mellem de konsoliderede virksomheder elimineres.

De årsrapporter, der er anvendt til brug for koncernens årsrapport, er aflagt i overensstemmelse med koncernens regnskabspraksis. Koncernens årsrapport er udarbejdet på grundlag af årsrapporter for moderselskabet og dattervirksomhederne som et sammendrag af regnskabsposter af ensartet karakter.

Moderselskabets kapitalandele i de konsoliderede dattervirksomheder udlignes med moderselskabets andel af dattervirksomhedernes regnskabsmæssige indre værdi opgjort på det tidspunkt, hvor koncernforholdet blev etableret.

#### Virksomhedssammenslutninger

##### *Virksomhedsovertagelser*

Ved køb af dattervirksomheder opgøres på anskaffelsestidspunktet forskellen mellem kostprisen og den regnskabsmæssige indre værdi i den købte virksomhed, efter at de enkelte aktiver og forpligtelser er reguleret til dagsværdi (overtagelsesmetoden). Kostprisen omfatter dagsværdien af det betalte vederlag samt omkostninger til rådgivere mv., der er direkte forbundet med virksomhedsovertagelsen. Resterende positive forskelsbeløb indregnes i balancen under immaterielle anlægsaktiver som goodwill, der afskrives lineært i resultatopgørelsen over forventet brugstid. Resterende negative forskelsbeløb indregnes i resultatopgørelsen på overtagelsesdagen.

#### Basis of consolidation

On consolidation, items of a uniform nature are combined. Elimination is made of intercompany income and expenses, shareholdings, dividends and accounts as well as of realised and unrealised profits and losses on transactions between the consolidated enterprises.

The annual reports used for the purpose of the Annual Report of the Group have been prepared in accordance with the accounting policies of the Group. The Annual Report of the Group has been prepared on the basis of the Annual Reports of the Parent Company and subsidiaries by combining accounting items of a uniform nature.

The Parent Company's investments in the consolidated subsidiaries are set off against the Parent Company's share of the net asset value of subsidiaries stated at the time of consolidation.

#### Business combinations

##### *Acquisitions*

On acquisition of subsidiaries, the difference between cost and net asset value of the enterprise acquired is determined at the date of acquisition after the individual assets and liabilities having been adjusted to fair value (the purchase method). Cost comprises the fair value of the consideration paid as well as expenses for consultants etc directly related to the acquisition. Any remaining positive differences are recognised in intangible assets in the balance sheet as goodwill, which is amortised in the income statement on a straightline basis over its estimated useful life. Any remaining negative differences are recognised as income in the income statement at the date of acquisition.

# Noter til årsregnskabet

## Notes to the Financial Statements

### 21 Anvendt regnskabspraksis (fortsat)

*Accounting Policies (continued)*

Positive og negative forskelsbeløb fra erhvervede virksomheder kan, som følge af ændring i indregning og måling af overtagne nettoaktiver, reguleres indtil udgangen af det regnskabsår, der følger efter anskaffelsesåret. Disse reguleringer afspejler sig samtidig i værdien af goodwill eller negativ goodwill, herunder i allerede foretagne afskrivninger. Ligeledes reguleres ændringen i betingede vederlag i værdien af goodwill eller negativ goodwill.

Afskrivning på goodwill indregnes i posten af- og nedskrivninger.

#### Minoritetsinteresser

Minoritetsinteresser udgør en andel af koncernens samlede egenkapital. Årets resultat fordeles i resultatdisponeringen på den del, som kan henføres til minoriteterne og den del, som kan henføres til modervirksomhedens kapitalejere. Minoritetsinteresser indregnes til den regnskabsmæssige værdi af de overtagne aktiver og forpligtelser på tidspunktet for erhvervelse af dattervirksomheder.

Ved efterfølgende ændringer i minoritetsinteresser, hvor koncernen bevarer kontrollen med dattervirksomheden indregnes vederlaget direkte på egenkapitalen.

#### Leasing

Leasingkontrakter, hvor koncernen har alle væsentlige risici og fordele forbundet med ejendomsretten (finansiel leasing), indregnes i balancen til det laveste af dagsværdien af aktivet og nutidsværdien af leasingydelse, beregnet ved anvendelse af leasingaftalens interne rente eller en alternativ lånerente som diskonteringsfaktor. Finansielt leasede aktiver af- og nedskrives efter samme praksis som fastlagt for koncernens øvrige anlægsaktiver.

Positive and negative differences from enterprises acquired may, due to changes to the recognition and measurement of net assets, be adjusted until the end of the financial year following the year of acquisition. These adjustments are also reflected in the value of goodwill or negative goodwill, including in amortisation already made. Moreover, any change in contingent consideration is adjusted in the value of goodwill or negative goodwill.

Amortisation of goodwill is recognised in “Amortisation, depreciation and impairment losses”.

#### Minority interests

Minority interests form part of the Group’s total equity. Upon distribution of net profit, net profit is broken down on the share attributable to minority interests and the share attributable to the shareholders of the Parent Company. Minority interests are recognised on the basis of a remeasurement of acquired assets and liabilities to fair value at the time of acquisition of subsidiaries.

On subsequent changes to minority interests where the Group retains control of the subsidiary, the consideration is recognised directly in equity.

#### Leases

Leases in terms of which the Group assumes substantially all the risks and rewards of ownership (finance leases) are recognised in the balance sheet at the lower of the fair value of the leased asset and the net present value of the lease payments computed by applying the interest rate implicit in the lease or an alternative borrowing rate as the discount rate. Assets acquired under finance leases are depreciated and written down for impairment under the same policy as determined for the other

# Noter til årsregnskabet

## Notes to the Financial Statements

### 21 Anvendt regnskabspraksis (fortsat)

*Accounting Policies (continued)*

Den kapitaliserede restleasingforpligtelse indregnes i balancen som en gældsforpligtelse, og leasingydelsens rentedel omkostningsføres løbende i resultatopgørelsen.

Alle øvrige leasingkontrakter betragtes som operationel leasing. Ydelser i forbindelse med operationel leasing indregnes lineært i resultatopgørelsen over leasingperioden.

#### Omregning af fremmed valuta

Transaktioner i fremmed valuta omregnes til transaktionsdagens kurs. Gevinster og tab, der opstår på grund af forskelle mellem transaktionsdagens kurs og kursen på betalingsdagen, indregnes i resultatopgørelsen som en finansiel post.

Tilgodehavender, gæld og andre monetære poster i fremmed valuta, som ikke er afregnet på balancedagen, omregnes til balancedagens kurs. Forskellen mellem balancedagens kurs og transaktionsdagens kurs indregnes i resultatopgørelsen som en finansiel post.

Resultatopgørelsen for udenlandske dattervirksomheder og associerede virksomheder, der er selvstændige enheder, omregnes til transaktionsdagens kurs eller en tilnærmet gennemsnitskurs. Balanceposterne omregnes til balancedagens kurs. Valutakursreguleringer, der opstår ved omregning af egenkapitaler primo året og valutakursreguleringer, der opstår som følge af omregning af resultatopgørelsen til balancedagens kurs, indregnes direkte i egenkapitalen.

fixed assets of the Group.

The remaining lease obligation is capitalised and recognised in the balance sheet under debt, and the interest element on the lease payments is charged over the lease term to the income statement.

All other leases are considered operating leases. Payments made under operating leases are recognised in the income statement on a straight-line basis over the lease term.

#### Translation policies

Transactions in foreign currencies are translated at the exchange rates at the dates of transaction. Gains and losses arising due to differences between the transaction date rates and the rates at the dates of payment are recognised in financial income and expenses in the income statement.

Receivables, payables and other monetary items in foreign currencies that have not been settled at the balance sheet date are translated at the exchange rates at the balance sheet date. Any differences between the exchange rates at the balance sheet date and the transaction date rates are recognised in financial income and expenses in the income statement.

Income statements of foreign subsidiaries and associates that are separate legal entities are translated at transaction date rates or approximated average exchange rates. Balance sheet items are translated at the exchange rates at the balance sheet date. Exchange adjustments arising on the translation of the opening equity and exchange adjustments arising from the translation of the income statements at the exchange rates at the balance sheet date are recognised directly in equity.

# Noter til årsregnskabet

## Notes to the Financial Statements

### 21 Anvendt regnskabspraksis (fortsat)

*Accounting Policies (continued)*

#### Afledte finansielle instrumenter

Afledte finansielle instrumenter indregnes første gang i balancen til kostpris og måles efterfølgende til dagsværdi. Positive og negative dagsværdier af afledte finansielle instrumenter klassificeres som "Andre tilgodehavender" henholdsvis "Andre forpligtelser".

Ændring i dagsværdien af afledte finansielle instrumenter indregnes i resultatopgørelsen, medmindre det afledte finansielle instrument klassificeres som og opfylder kriterierne for regnskabsmæssig sikring, jf. nedenfor.

#### Regnskabsmæssig sikring

Ændring i dagsværdien af finansielle instrumenter, der er klassificeret som og opfylder kriterierne for sikring af dagsværdien af et indregnet aktiv eller en indregnet forpligtelse, indregnes i resultatopgørelsen sammen med de ændringer i dagsværdien af det sikrede aktiv eller den sikrede forpligtelse, som kan henføres til den risiko, der er afdækket.

Ændring i dagsværdien af finansielle instrumenter, der er klassificeret som og opfylder betingelserne for sikring af forventede fremtidige transaktioner, indregnes på egenkapitalen under overført resultat for så vidt angår den effektive del af sikringen. Den ineffektive del indregnes i resultatopgørelsen. Resulterer den sikrede transaktion i et aktiv eller en forpligtelse, overføres det beløb, som er udskudt under egenkapitalen, fra egenkapitalen og indregnes i kostprisen for henholdsvis aktivet eller forpligtelsen. Resulterer den sikrede transaktion i en indtægt eller en omkostning, overføres det beløb, som er udskudt under egenkapitalen, fra egenkapitalen til resultatopgørelsen i den periode, hvor den sikrede transaktion indregnes. Beløbet indregnes i samme

#### Derivative financial instruments

Derivative financial instruments are initially recognised in the balance sheet at cost and are subsequently remeasured at their fair values. Positive and negative fair values of derivative financial instruments are classified as "Other receivables" and "Other payables", respectively.

Changes in the fair values of derivative financial instruments are recognised in the income statement unless the derivative financial instrument is designated and qualify as hedge accounting, see below.

#### Hedge accounting

Changes in the fair values of financial instruments that are designated and qualify as fair value hedges of a recognised asset or a recognised liability are recognised in the income statement as are any changes in the fair value of the hedged asset or the hedged liability related to the hedged risk.

Changes in the fair values of derivative financial instruments that are designated and qualify as hedges of expected future transactions are recognised in retained earnings under equity as regards the effective portion of the hedge. The ineffective portion is recognised in the income statement. If the hedged transaction results in an asset or a liability, the amount deferred in equity is transferred from equity and recognised in the cost of the asset or the liability, respectively. If the hedged transaction results in an income or an expense, the amount deferred in equity is transferred from equity to the income statement in the period in which the hedged transaction is recognised. The amount is recognised in the same item

# Noter til årsregnskabet

## Notes to the Financial Statements

### 21 Anvendt regnskabspraksis (fortsat)

*Accounting Policies (continued)*

post som den sikrede transaktion.

Ændring i dagsværdien af finansielle instrumenter, der er klassificeret som og opfylder kriterierne for sikring af nettoinvesteringer i selvstændige udenlandske dattervirksomheder eller associerede virksomheder, indregnes direkte i egenkapitalen for så vidt angår den effektive del af sikringen, mens den ineffektive del indregnes i resultatopgørelsen.

#### Segmentoplysning om nettoomsætning

Oplysninger om aktiviteter og geografiske markeder er baseret på koncernens afkast og risici samt ud fra den interne økonomistyring. Koncernens geografiske markeder anses som det primære segmentområde.

## Resultatopgørelsen

### Nettoomsætning

Ved salg af varer indregnes nettoomsætning, når fordele og risici vedrørende de solgte varer er overgået til køber, nettoomsætningen kan måles pålideligt og det er sandsynligt, at de økonomiske fordele ved salget vil tilgå koncernen.

Nettoomsætningen måles til det modtagne vederlag og indregnes eksklusive moms og med fradrag af rabatter i forbindelse med salget.

### Omkostninger til råvarer og hjælpematerialer

Omkostninger til råvarer og hjælpematerialer indeholder det forbrug af råvarer og hjælpematerialer, der er anvendt for at opnå virksomhedens nettoomsætning.

as the hedged transaction.

Changes in the fair values of financial instruments that are designated and qualify as hedges of net investments in independent foreign subsidiaries or associates are recognised directly in equity as regards the effective portion of the hedge, whereas the ineffective portion is recognised in the income statement.

### Revenue

Information on business segments and geographical segments based on the Group's risks and returns and its internal financial reporting system. geographical segments are regarded as the primary segments.

## Income Statement

### Revenue

Revenue from the sale of goods is recognised when the risks and rewards relating to the goods sold have been transferred to the purchaser, the revenue can be measured reliably and it is probable that the economic benefits relating to the sale will flow to the Group.

Revenue is measured at the consideration received and is recognised exclusive of VAT and net of discounts relating to sales.

### Expenses for raw materials and consumables

Expenses for raw materials and consumables comprise the raw materials and consumables consumed to achieve revenue for the year.



# Noter til årsregnskabet

## Notes to the Financial Statements

### 21 Anvendt regnskabspraksis (fortsat)

*Accounting Policies (continued)*

#### Andre eksterne omkostninger

Andre eksterne omkostninger indeholder omkostninger til lokaler, salg og distribution samt kontorhold mv.

#### Personaleomkostninger

Personaleomkostninger indeholder gager og lønninger samt lønafhængige omkostninger.

#### Af- og nedskrivninger

Af- og nedskrivninger indeholder årets af- og nedskrivninger af immaterielle og materielle anlægsaktiver.

#### Andre driftsindtægter/-omkostninger

Andre driftsindtægter og andre driftsomkostninger omfatter regnskabsposter af sekundær karakter i forhold til virksomhedernes hovedaktivitet, herunder avance og tab ved salg af immaterielle og materielle anlægsaktiver.

#### Resultat af kapitalandele i dattervirksomheder og associerede virksomheder

I resultatopgørelsen indregnes den forholdsmæssige andel af resultat for året under posterne "Indtægter af kapitalandele i dattervirksomheder" og "Indtægter af kapitalandele i associerede virksomheder".

#### Finansielle poster

Finansielle indtægter og omkostninger indregnes i resultatopgørelsen med de beløb, der vedrører regnskabsåret.

#### Other external expenses

Other external expenses comprise expenses for premises, sales and distribution as well as office expenses, etc.

#### Staff expenses

Staff expenses comprise wages and salaries as well as payroll expenses.

#### Amortisation, depreciation and impairment losses

Amortisation, depreciation and impairment losses comprise amortisation, depreciation and impairment of intangible assets and property, plant and equipment.

#### Other operating income and expenses

Other operating income and other operating expenses comprise items of a secondary nature to the main activities of the Group, including gains and losses on the sale of intangible assets and property, plant and equipment.

#### Income from investments in subsidiaries and associates

The items "Income from investments in subsidiaries" and "Income from investments in associates" in the income statement include the proportionate share of the profit for the year.

#### Financial income and expenses

Financial income and expenses are recognised in the income statement at the amounts relating to the financial year.

# Noter til årsregnskabet

## Notes to the Financial Statements

### 21 Anvendt regnskabspraksis (fortsat)

*Accounting Policies (continued)*

#### Skat af årets resultat

Skat af årets resultat, som består af årets aktuelle skat og årets udskudte skat, indregnes i resultatopgørelsen med den del, der kan henføres til årets resultat, og direkte på egenkapitalen med den del, der kan henføres til egenkapitaltransaktioner.

Ændring i udskudt skat som følge af ændringer i skattesatser indregnes i resultatopgørelsen.

Selskabet er sambeskattet med 100% ejede danske og udenlandske dattervirksomheder. Skatteeffekten af sambeskatningen med dattervirksomhederne fordeles på såvel overskuds- som underskudsgivende virksomheder i forhold til disses skattepligtige indkomster (fuld fordeling med refusion vedrørende skattemæssige underskud).

## Balancen

### Immaterielle anlægsaktiver

Erhvervet goodwill måles til kostpris med fradrag af akkumulerede afskrivninger. Goodwill afskrives lineært over den økonomiske brugstid, der er vurderet til 5 år.

### Materielle anlægsaktiver

Materielle anlægsaktiver måles til kostpris med fradrag af akkumulerede af- og nedskrivninger.

Kostpris omfatter anskaffelsesprisen og omkostninger direkte tilknyttet anskaffelsen indtil det tidspunkt, hvor aktivet er klar til at blive taget i brug.

Afskrivningsgrundlaget, der opgøres som kostpris reduceret med eventuel restværdi, fordeles lineært over aktivernes forventede brugstid, der udgør:

#### Tax on profit/loss for the year

Tax for the year consists of current tax for the year and deferred tax for the year. The tax attributable to the profit for year is recognised in the income statement, whereas the tax attributable to equity transactions is recognised directly in equity.

Any changes in deferred tax due to changes to tax rates are recognised in the income statement.

The Company is jointly taxed with wholly owned Danish and foreign subsidiaries. The tax effect of the joint taxation with the subsidiaries is allocated to enterprises showing profits or losses in proportion to their taxable incomes (full allocation with credit for tax losses).

## Balance Sheet

### Intangible assets

Goodwill acquired is measured at cost less accumulated amortisation. Goodwill is amortised on a straight-line basis over its useful life, which is assessed at 5 years.

### Property, plant and equipment

Property, plant and equipment are measured at cost less accumulated depreciation and less any accumulated impairment losses.

Cost comprises the cost of acquisition and expenses directly related to the acquisition up until the time when the asset is ready for use.

Depreciation based on cost reduced by any residual value is calculated on a straight-line basis over the expected useful lives of the assets, which are:

# Noter til årsregnskabet

## Notes to the Financial Statements

### 21 Anvendt regnskabspraksis (fortsat)

*Accounting Policies (continued)*

Andre anlæg, driftsmateriel og inventar 3 - 10 år  
Indretning af lejede lokaler 5 - 10 år

Other fixtures and fittings, tools and equipment 3 - 10 years  
Leasehold improvements 5 - 10 years

Afskrivningsperiode og restværdi revurderes årligt.

Depreciation period and residual value are re-assessed annually.

Aktiver med en kostpris på under EUR 1.731 omkostningsføres i anskaffelsesåret.

Assets costing less than EUR 1,731 are expensed in the year of acquisition.

#### Nedskrivning af anlægsaktiver

Den regnskabsmæssige værdi af immaterielle og materielle anlægsaktiver gennemgås årligt for at afgøre, om der er indikation af værdiforringelse ud over det, som udtrykkes ved afskrivning.

#### Impairment of fixed assets

The carrying amounts of intangible assets and property, plant and equipment are reviewed on an annual basis to determine whether there is any indication of impairment other than that expressed by amortisation and depreciation.

Hvis dette er tilfældet, gennemføres en nedskrivningstest for at fastslå, om genindvindingsværdien er lavere end den regnskabsmæssige værdi. Hvis det er tilfældet nedskrives der til denne lavere genindvindingsværdi.

If so, an impairment test is carried out to determine whether the recoverable amount is lower than the carrying amount. If so, the asset is written down to its lower recoverable amount.

Genindvindingsværdien for aktivet opgøres som den højeste værdi af nettosalgsprisen og kapitalværdien. Er det ikke muligt at fastsætte en genindvindingsværdi for det enkelte aktiv, vurderes aktiverne samlet i den mindste gruppe af aktiver, hvor der ved en samlet vurdering kan fastsættes en pålidelig genindvindingsværdi.

The recoverable amount of the asset is calculated as the higher of net selling price and value in use. Where a recoverable amount cannot be determined for the individual asset, the assets are assessed in the smallest group of assets for which a reliable recoverable amount can be determined based on a total assessment.

#### Kapitalandele i associerede virksomheder

Kapitalandele i associerede virksomheder indregnes og måles efter den indre værdis metode.

#### Investments in associates

Investments in associates are recognised and measured under the equity method.

I balancen indregnes under posten "Kapitalandele i associerede virksomheder" den forholdsmæssige ejerandel af virksomhedernes regnskabsmæssige indre værdi opgjort med udgangspunkt i dagsværdien af de

The item "Investments in associates" in the balance sheet include the proportionate ownership share of the net asset value of the enterprises calculated on the basis of the fair values of identifiable net assets

# Noter til årsregnskabet

## Notes to the Financial Statements

### 21 Anvendt regnskabspraksis (fortsat)

*Accounting Policies (continued)*

identificerbare nettoaktiver på anskaffelsestidspunktet med fradrag eller tillæg af urealiserede koncerninterne avancer eller tab og med tillæg af resterende værdi af eventuelle merværdier og goodwill opgjort på tidspunktet for anskaffelsen af virksomhederne.

Den samlede nettoopskrivning af kapitalandele i associerede virksomheder henlægges via overskudsdisponeringen til "Reserve for nettoopskrivning efter den indre værdis metode" under egenkapitalen. Reserven reduceres med udbytteudlodninger til moderselskabet og reguleres med andre egenkapitalbevægelser i de associerede virksomheder.

Associerede virksomheder med negativ regnskabsmæssig indre værdi indregnes til EUR 0. Hvis moderselskabet har en retslig eller en faktisk forpligtelse til at dække virksomhedens underbalance, indregnes en hensat forpligtelse hertil.

#### Øvrige finansielle anlægsaktiver

Øvrige finansielle anlægsaktiver omfatter deposita o. lign.

#### Varebeholdninger

Varebeholdninger måles til kostpris efter FIFO-metoden eller nettorealisation sværdi, hvis denne er lavere.

Nettorealisation sværdien for varebeholdninger opgøres til det beløb, som forventes at kunne indbringes ved salg i normal drift med fradrag af salgsomkostninger. Nettorealisation sværdien opgøres under hensyntagen til omsættelighed, ukurans og udvikling i forventet salgpris.

Kostpris for handelsvarer samt råvarer og hjælpematerialer omfatter købspris med tillæg af hjemtagelses-

at the time of acquisition with deduction or addition of unrealised intercompany profits or losses and with addition of the remaining value of any increases in value and goodwill calculated at the time of acquisition of the enterprises.

The total net revaluation of investments in associates is transferred upon distribution of profit to "Reserve for net revaluation under the equity method" under equity. The reserve is reduced by dividend distributed to the Parent Company and adjusted for other equity movements in the associates.

Associates with a negative net asset value are recognised at EUR 0. Any legal or constructive obligation of the Parent Company to cover the negative balance of the enterprise is recognised in provisions.

#### Other fixed asset investments

Other fixed asset investments consist of deposits etc.

#### Inventories

Inventories are measured at the lower of cost under the FIFO method and net realisable value.

The net realisable value of inventories is calculated at the amount expected to be generated by sale of the inventories in the process of normal operations with deduction of selling expenses. The net realisable value is determined allowing for marketability, obsolescence and development in expected selling price.

The cost of goods for resale, raw materials and con-

# Noter til årsregnskabet

## Notes to the Financial Statements

### 21 Anvendt regnskabspraksis (fortsat)

*Accounting Policies (continued)*

terialer omfatter købspris med tillæg af hjemtagelsesomkostninger.

Kostpris for fremstillede færdigvarer samt varer under fremstilling omfatter kostpris for råvarer, hjælpematerialer og direkte løn med tillæg af indirekte produktionsomkostninger. Indirekte produktionsomkostninger indeholder indirekte materialer og løn samt vedligeholdelse af og afskrivning på de i produktionsprocessen benyttede maskiner, fabriksbygninger og udstyr samt omkostninger til fabriksadministration og ledelse.

#### Tilgodehavender

Tilgodehavender måles i balancen til amortiseret kostpris eller en lavere nettorealiseringsværdi, hvilket normalt udgør nominal værdi med fradrag af nedskrivning til imødegåelse af tab.

#### Periodeafgrænsningsposter

Periodeafgrænsningsposter indregnet som aktiver omfatter afholdte forudbetalte omkostninger vedrørende husleje, forsikringspræmier, abonnementer og renter.

#### Værdipapirer og kapitalandele

Værdipapirer og kapitalandele, indregnet under omsætningsaktiver, omfatter børsnoterede obligationer og aktier, der måles til dagsværdien på balancedagen. Dagsværdien opgøres på grundlag af den senest noterede salgskurs.

#### Egenkapital

##### Udbytte

Udbytte, som ledelsen foreslår uddelt for regnskabsåret, vises som en særskilt post under egenkapitalen.

sumables equals landed cost.

The cost of finished goods and work in progress comprises the cost of raw materials, consumables and direct labour with addition of indirect production costs. Indirect production costs comprise the cost of indirect materials and labour as well as maintenance and depreciation of the machinery, factory buildings and equipment used in the manufacturing process as well as costs of factory administration and management.

#### Receivables

Receivables are measured in the balance sheet at the lower of amortised cost and net realisable value, which corresponds to nominal value less provisions for bad debts.

#### Prepayments

Prepayments comprise prepaid expenses concerning rent, insurance premiums, subscriptions and interest.

#### Current asset investments

Current asset investments, which consist of listed bonds and shares, are measured at their fair values at the balance sheet date. Fair value is determined on the basis of the latest quoted market price.

#### Equity

##### Dividend

Dividend distribution proposed by Management for the year is disclosed as a separate equity item.

# Noter til årsregnskabet

## Notes to the Financial Statements

### 21 Anvendt regnskabspraksis (fortsat)

*Accounting Policies (continued)*

#### Hensatte forpligtelser

Hensatte forpligtelser indregnes, når koncernen som følge af en begivenhed indtruffet senest på balance-dagen har en retslig eller faktisk forpligtelse, og det er sandsynligt, at der må afgives økonomiske fordele for at indfri forpligtelsen.

#### Udskudte skatteaktiver og -forpligtelser

Der indregnes udskudt skat af alle midlertidige forskelle mellem regnskabs- og skattemæssig værdi af aktiver og forpligtelser. Der indregnes dog ikke udskudt skat af midlertidige forskelle vedrørende ikke-skattemæssigt afskrivningsberettiget goodwill samt andre poster, hvis disse - bortset fra ved virksomheds-overtagelser - er opstået på anskaffelsestidspunktet uden at have effekt på det regnskabsmæssige resultat eller den skattepligtige indkomst.

Udskudt skat måles på grundlag af de skatteregler og skattesatser, der med balancedagens lovgivning vil være gældende, når den udskudte skat forventes udløst som aktuel skat. I de tilfælde, hvor opgørelse af skatteværdien kan foretages efter alternative beskatningsregler, måles udskudt skat på grundlag af den planlagte anvendelse af aktivet henholdsvis afvikling af forpligtelsen.

Udskudte skatteaktiver måles til den værdi, hvortil aktivet forventes at kunne realiseres, enten ved udligning i skat af fremtidig indtjening eller ved modregning i udskudte skatteforpligtelser.

Udskudte skatteaktiver og -forpligtelser præsenteres modregnet inden for samme juridiske skatteenhed.

#### Provisions

Provisions are recognised when - in consequence of an event occurred before or on the balance sheet date - the Group has a legal or constructive obligation and it is probable that economic benefits must be given up to settle the obligation.

#### Deferred tax assets and liabilities

Deferred tax is recognised in respect of all temporary differences between the carrying amount and the tax base of assets and liabilities. However, deferred tax is not recognised in respect of temporary differences concerning goodwill not deductible for tax purposes and other items - apart from business acquisitions - where temporary differences have arisen at the time of acquisition without affecting the profit for the year or the taxable income.

Deferred tax is measured on the basis of the tax rules and tax rates that will be effective under the legislation at the balance sheet date when the deferred tax is expected to crystallise as current tax. In cases where the computation of the tax base may be made according to alternative tax rules, deferred tax is measured on the basis of the intended use of the asset and settlement of the liability, respectively.

Deferred tax assets are measured at the value at which the asset is expected to be realised, either by elimination in tax on future earnings or by set-off against deferred tax liabilities.

Deferred tax assets and liabilities are offset within the same legal tax entity.

# Noter til årsregnskabet

## Notes to the Financial Statements

### 21 Anvendt regnskabspraksis (fortsat)

*Accounting Policies (continued)*

#### Aktuelle skattetilgodehavender og -forpligtelser

Aktuelle skatteforpligtelser og tilgodehavende aktuel skat indregnes i balancen som beregnet skat af årets skattepligtige indkomst reguleret for skat af tidligere års skattepligtige indkomster samt for betalte acontoskatter. Tillæg og godtgørelse under acontoskatordningen indregnes i resultatopgørelsen under finansielle poster.

#### Finansielle gældsforpligtelser

Gældsforpligtelser måles til amortiseret kostpris, der i al væsentlighed svarer til nominal værdi.

#### Periodeafgrænsningsposter

Periodeafgrænsningsposter opført som forpligtelser udgøres af modtagne betalinger vedrørende indtægter i de efterfølgende regnskabsår.

## Pengestrømsopgørelse

Pengestrømsopgørelsen viser koncernens pengestrømme for året opdelt på drifts-, investerings- og finansieringsaktivitet, årets forskydning i likvider samt koncernens likvider ved årets begyndelse og slutning.

#### Pengestrøm fra driftsaktivitet

Pengestrøm fra driftsaktiviteten opgøres som årets resultat reguleret for ændring i driftskapitalen og ikke-kontante resultatposter som af- og nedskrivninger og hensatte forpligtelser. Driftskapitalen omfatter omsætningsaktiver fratrukket kortfristede gældsforpligtelser eksklusive de poster, der indgår i likvider.

#### Current tax receivables and liabilities

Current tax liabilities and receivables are recognised in the balance sheet as the expected taxable income for the year adjusted for tax on taxable incomes for prior years and tax paid on account. Extra payments and repayment under the on-account taxation scheme are recognised in the income statement in financial income and expenses.

#### Financial debts

Debts are measured at amortised cost, substantially corresponding to nominal value.

#### Deferred income

Deferred income comprises payments received in respect of income in subsequent years.

## Cash Flow Statement

The cash flow statement shows the Group's cash flows for the year broken down by operating, investing and financing activities, changes for the year in cash and cash equivalents as well as the Group's cash and cash equivalents at the beginning and end of the year.

#### Cash flows from operating activities

Cash flows from operating activities are calculated as the net profit/loss for the year adjusted for changes in working capital and non-cash operating items such as depreciation, amortisation and impairment losses, and provisions. Working capital comprises current assets less short-term debt excluding items included in cash and cash equivalents.

## **Noter til årsregnskabet**

### ***Notes to the Financial Statements***

#### **21 Anvendt regnskabspraksis (fortsat)** ***Accounting Policies (continued)***

##### **Pengestrøm fra investeringsaktivitet**

Pengestrøm fra investeringsaktiviteten omfatter pengestrømme fra køb og salg af immaterielle, materielle og finansielle anlægsaktiver.

##### **Cash flows from investing activities**

Cash flows from investing activities comprise cash flows from acquisitions and disposals of intangible assets, property, plant and equipment as well as fixed asset investments.



# Noter til årsregnskabet

## Notes to the Financial Statements

### 21 Anvendt regnskabspraksis (fortsat)

*Accounting Policies (continued)*

#### Pengestrøm fra finansieringsaktivitet

Pengestrøm fra finansieringsaktiviteten omfatter pengestrømme fra optagelse og tilbagebetaling af langfristede gældsforpligtelser samt ind- og udbetalinger til og fra selskabsdeltagerne.

#### Likvider

Likvide midler består af "Likvide beholdninger" og "Værdipapirer" under omsætningsaktiver. "Værdipapirer" består af kortfristede værdipapirer med ubetydelig risiko for værdiændringer, som uden hindring kan omsættes til likvide beholdninger.

Pengestrømsopgørelsen kan ikke udledes alene af det offentliggjorte regnskabsmateriale.

### Hoved- og nøgletal

#### Forklaring af nøgletal

Bruttomargin

*Gross margin*

Overskudsgrad

*Profit margin*

Afkastningsgrad

*Return on assets*

#### Cash flows from financing activities

Cash flows from financing activities comprise cash flows from the raising and repayment of long-term debt as well as payments to and from shareholders.

#### Cash and cash equivalents

Cash and cash equivalents comprise "Cash at bank and in hand" and "Current asset investments". "Current asset investments" consist of short-term securities with an insignificant risk of value changes that can readily be turned into cash.

The cash flow statement cannot be immediately derived from the published financial records.

### Financial Highlights

#### Explanation of financial ratios

$$\frac{\text{Bruttofortjeneste} \times 100}{\text{Nettoomsætning}}$$

$$\frac{\text{Gross profit} \times 100}{\text{Revenue}}$$

$$\frac{\text{Resultat før finansielle poster} \times 100}{\text{Nettoomsætning}}$$

$$\frac{\text{Profit before financials} \times 100}{\text{Revenue}}$$

$$\frac{\text{Resultat før finansielle poster} \times 100}{\text{Samlede aktiver}}$$

$$\frac{\text{Profit before financials} \times 100}{\text{Total assets}}$$

## Noter til årsregnskabet

### Notes to the Financial Statements

#### 21 Anvendt regnskabspraksis (fortsat)

*Accounting Policies (continued)*

Soliditetsgrad

$$\frac{\text{Egenkapital ultimo} \times 100}{\text{Samlede aktiver ultimo}}$$

*Solvency ratio*

$$\frac{\text{Equity at year end} \times 100}{\text{Total assets at year end}}$$

Soliditetsgrad inklusiv minoriteter

$$\frac{\text{Egenkapital ultimo inkl. minoritetsinteresser} \times 100}{\text{Samlede aktiver ultimo}}$$

*Solvency ratio inclusive minorities*

$$\frac{\text{Equity at yeat end incl. minority interests} \times 100}{\text{Total assets at year end}}$$