
Fyens Stiftstidende A/S

Banegårdspladsen 1, 5000 Odense C

Årsrapport for 2020

CVR-nr. 45 76 54 15

Årsrapporten er fremlagt og
godkendt på selskabets ordi-
nære generalforsamling
den 27/5 2021

Martin Holm Land
Dirigent



Indholdsfortegnelse

Side

Påtegninger

Ledelsespåtegning 1

Den uafhængige revisors revisionspåtegning 2

Selskabsoplysninger

Selskabsoplysninger 5

Koncernoversigt 6

Ledelsesberetning 7

Årsregnskab

Resultatopgørelse 1. januar - 31. december 11

Balance 31. december 12

Egenkapitalopgørelse 14

Noter til årsregnskabet 15

Ledelsespåtegning

Bestyrelse og direktion har dags dato behandlet og godkendt årsrapporten for regnskabsåret 1. januar - 31. december 2020 for Fyens Stiftstidende A/S.

Årsrapporten er aflagt i overensstemmelse med årsregnskabsloven.

Årsregnskabet giver efter vores opfattelse et retvisende billede af selskabets aktiver, passiver og finansielle stilling pr. 31. december 2020 samt af resultatet af selskabets aktiviteter for 2020.

Ledelsesberetningen indeholder efter vores opfattelse en retvisende redegørelse for de forhold, beretningen omhandler.

Årsrapporten indstilles til generalforsamlingens godkendelse.

Odense, den 27. maj 2021

Direktion

Thomas Demant

Bestyrelse

Clas Nylandsted Andersen
formand

Rikke Dreyer

Jesper Sondrup Rosener

Jesper Dreyer

Bjarne Werner Munck

Søren Dreyer

Den uafhængige revisors revisionspåtegning

Til kapitalejeren i Fyens Stiftstidende A/S

Konklusion

Det er vores opfattelse, at årsregnskabet giver et retvisende billede af selskabets aktiver, passiver og finansielle stilling pr. 31. december 2020 samt af resultatet af selskabets aktiviteter for regnskabsåret 1. januar - 31. december 2020 i overensstemmelse med årsregnskabsloven.

Vi har revideret årsregnskabet for Fyens Stiftstidende A/S for regnskabsåret 1. januar - 31. december 2020, der omfatter resultatopgørelse, balance, egenkapitalopgørelse og noter, herunder anvendt regnskabspraksis ("regnskabet").

Grundlag for konklusion

Vi har udført vores revision i overensstemmelse med internationale standarder om revision og de yderligere krav, der er gældende i Danmark. Vores ansvar ifølge disse standarder og krav er nærmere beskrevet i revisionspåtegningens afsnit "Revisors ansvar for revisionen af regnskabet". Vi er uafhængige af selskabet i overensstemmelse med internationale etiske regler for revisorer (IESBA's Etiske regler) og de yderligere krav, der er gældende i Danmark, ligesom vi har opfyldt vores øvrige etiske forpligtelser i henhold til disse regler og krav. Det er vores opfattelse, at det opnåede revisionsbevis er tilstrækkeligt og egnet som grundlag for vores konklusion.

Udtalelse om ledelsesberetningen

Ledelsen er ansvarlig for ledelsesberetningen.

Vores konklusion om regnskabet omfatter ikke ledelsesberetningen, og vi udtrykker ingen form for konklusion med sikkerhed om ledelsesberetningen.

I tilknytning til vores revision af regnskabet er det vores ansvar at læse ledelsesberetningen og i den forbindelse overveje, om ledelsesberetningen er væsentligt inkonsistent med regnskabet eller vores viden opnået ved revisionen eller på anden måde synes at indeholde væsentlig fejlinformation.

Vores ansvar er derudover at overveje, om ledelsesberetningen indeholder krævede oplysninger i henhold til årsregnskabsloven.

Baseret på det udførte arbejde er det vores opfattelse, at ledelsesberetningen er i overensstemmelse med årsregnskabet og er udarbejdet i overensstemmelse med årsregnskabslovens krav. Vi har ikke fundet væsentlig fejlinformation i ledelsesberetningen.

Ledelsens ansvar for regnskabet

Ledelsen har ansvaret for udarbejdelsen af et årsregnskab, der giver et retvisende billede i overensstemmelse med årsregnskabsloven. Ledelsen har endvidere ansvaret for den interne kontrol, som ledelsen anser for nødvendig for at udarbejde et regnskab uden væsentlig fejlinformation, uanset om denne skyldes besvigelser eller fejl.

Ved udarbejdelsen af regnskabet er ledelsen ansvarlig for at vurdere selskabets evne til at fortsætte driften;

Den uafhængige revisors revisionspåtegning

at oplyse om forhold vedrørende fortsat drift, hvor dette er relevant; samt at udarbejde regnskabet på grundlag af regnskabsprincippet om fortsat drift, medmindre ledelsen enten har til hensigt at likvidere selskabet, indstille driften eller ikke har andet realistisk alternativ end at gøre dette.

Revisors ansvar for revisionen af regnskabet

Vores mål er at opnå høj grad af sikkerhed for, om regnskabet som helhed er uden væsentlig fejlinformation, uanset om denne skyldes besvigelser eller fejl, og at afgive en revisionspåtegning med en konklusion. Høj grad af sikkerhed er et højt niveau af sikkerhed, men er ikke en garanti for, at en revision, der udføres i overensstemmelse med internationale standarder om revision og de yderligere krav, der er gældende i Danmark, altid vil afdække væsentlig fejlinformation, når sådan findes. Fejlinformationer kan opstå som følge af besvigelser eller fejl og kan betragtes som væsentlige, hvis det med rimelighed kan forventes, at de enkeltvis eller samlet har indflydelse på de økonomiske beslutninger, som brugerne træffer på grundlag af regnskabet.

Som led i en revision, der udføres i overensstemmelse med internationale standarder om revision og de yderligere krav, der er gældende i Danmark, foretager vi faglige vurderinger og opretholder professionel skepsis under revisionen. Herudover:

- Identificerer og vurderer vi risikoen for væsentlig fejlinformation i regnskabet, uanset om denne skyldes besvigelser eller fejl, udformer og udfører revisionshandlinger som reaktion på disse risici samt opnår revisionsbevis, der er tilstrækkeligt og egnet til at danne grundlag for vores konklusion. Risikoen for ikke at opdage væsentlig fejlinformation forårsaget af besvigelser er højere end ved væsentlig fejlinformation forårsaget af fejl, idet besvigelser kan omfatte sammensværgelser, dokumentfalsk, bevidste udeladelser, vildledning eller tilsidesættelse af intern kontrol.
- Opnår vi forståelse af den interne kontrol med relevans for revisionen for at kunne udforme revisionshandlinger, der er passende efter omstændighederne, men ikke for at kunne udtrykke en konklusion om effektiviteten af selskabets interne kontrol.
- Tager vi stilling til, om den regnskabspraksis, som er anvendt af ledelsen, er passende, samt om de regnskabsmæssige skøn og tilknyttede oplysninger, som ledelsen har udarbejdet, er rimelige.
- Konkluderer vi, om ledelsens udarbejdelse af regnskabet på grundlag af regnskabsprincippet om fortsat drift er passende, samt om der på grundlag af det opnåede revisionsbevis er væsentlig usikkerhed forbundet med begivenheder eller forhold, der kan skabe betydelig tvivl om selskabets evne til at fortsætte driften. Hvis vi konkluderer, at der er en væsentlig usikkerhed, skal vi i vores revisionspåtegning gøre opmærksom på oplysninger herom i regnskabet eller, hvis sådanne oplysninger ikke er tilstrækkelige, modificere vores konklusion. Vores konklusioner er baseret på det revisionsbevis, der er opnået frem til datoen for vores revisionspåtegning. Fremtidige begivenheder eller forhold kan dog medføre, at selskabet ikke længere kan fortsætte driften.
- Tager vi stilling til den samlede præsentation, struktur og indhold af regnskabet, herunder noteoplysningerne, samt om regnskabet afspejler de underliggende transaktioner og begivenheder på en sådan

Den uafhængige revisors revisionspåtegning

måde, at der gives et retvisende billede heraf.

Vi kommunikerer med den øverste ledelse om blandt andet det planlagte omfang og den tidsmæssige placering af revisionen samt betydelige revisionsmæssige observationer, herunder eventuelle betydelige mangler i intern kontrol, som vi identificerer under revisionen.

Esbjerg, den 27. maj 2021

PricewaterhouseCoopers

Statsautoriseret Revisionspartnerselskab

CVR-nr. 33 77 12 31

Palle H. Jensen
statsautoriseret revisor
mne32115

Hans Baunsgaard Eskildsen
statsautoriseret revisor
mne45827

Selskabsoplysninger

Selskabet

Fyens Stiftstidende A/S
Banegårdspladsen 1
5000 Odense C

CVR-nr.: 45 76 54 15
Regnskabsperiode: 1. januar - 31. december
Hjemstedskommune: Odense

Bestyrelse

Clas Nylandsted Andersen, formand
Rikke Dreyer
Jesper Sondrup Rosener
Jesper Dreyer
Bjarne Werner Munck
Søren Dreyer

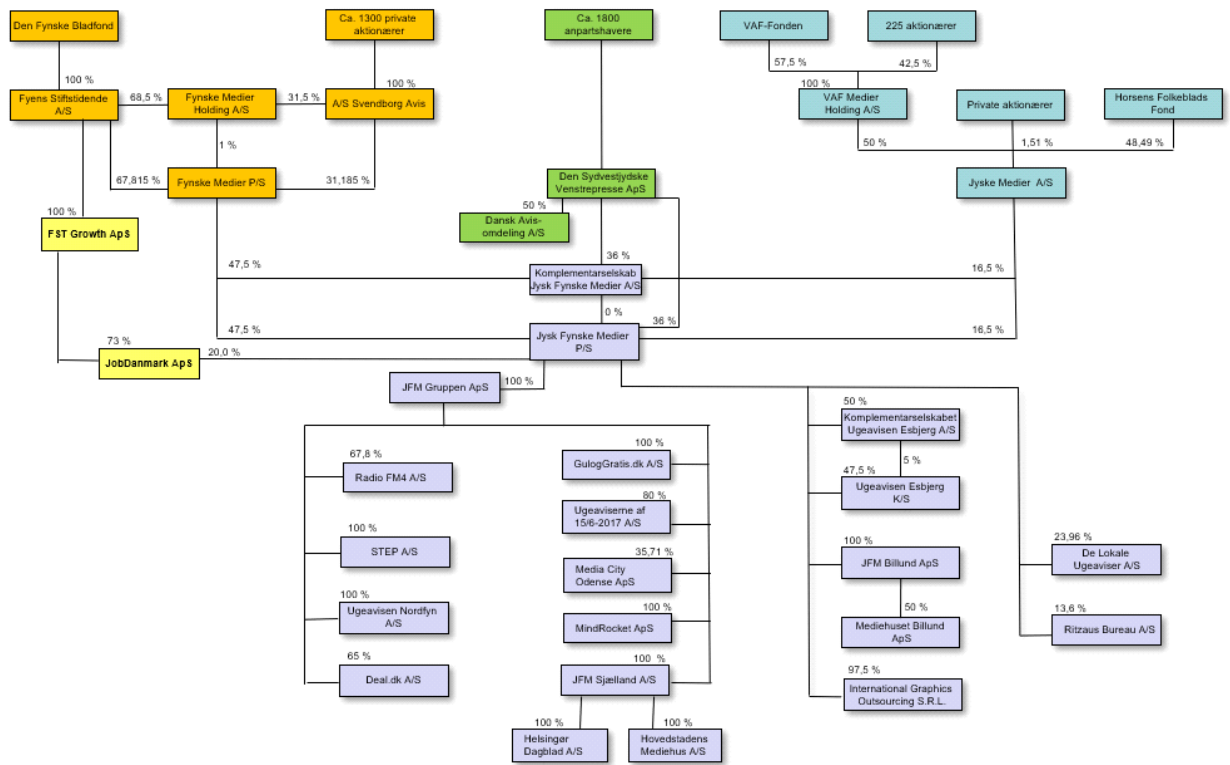
Direktion

Thomas Demant

Revision

PricewaterhouseCoopers
Statsautoriseret Revisionspartnerselskab
Esbjerg Brygge 28
6700 Esbjerg

Koncernoversigt



Ledelsesberetning

Væsentligste aktiviteter

Selskabets har udliciteret udgivelsen af dagbladet Fyens Stiftstidende til Fynske Medier P/S.

Fyens Stiftstidende ejer 67,8% af Fynske Medier P/S, som ejer 47,5% af driftsselskabet Jysk Fynske Medier P/S.

Hovedaktiviteten i dette driftsselskab er:

Mediekoncernen Jysk Fynske Medier udgiver en række dagblade og ugeaviser, driver radiostationer, dealsites og online markedspladser suppleret med aktiviteter som trykformidling, trykkerier og avis- og reklamedistribution. Derudover favner koncernen en lang række nyhedssites og andre digitale brands, ligesom koncernen har kommunikationsvirksomheder, herunder et marketing- og kommunikationsbureau.

Udvikling i året

Selskabets resultatopgørelse for 2020 udviser et underskud på TDKK 43.654, og selskabets balance pr. 31. december 2020 udviser en egenkapital på TDKK 241.245.

Begivenheder efter balancedagen

Der er ikke efter balancedagen indtruffet forhold, som har væsentlig indflydelse på bedømmelsen af årsrapporten.

Supplerende beretninger

For at give et billede af 2020 i det associerede selskab Jysk Fynske Medier P/S er ledelsesberetningen for denne koncern medtaget efterfølgende.

Ledelsesberetning fra Jysk Fynske Medier P/S

Væsentligste aktiviteter

Mediekoncernen Jysk Fynske Medier udgiver en række dagblade og ugeaviser, driver radiostationer, dealsites og online markedspladser suppleret med aktiviteter som trykformidling, trykkerier og avis- og reklamedistribution. Derudover favner koncernen en lang række nyhedssites og andre digitale brands, ligesom koncernen har kommunikationsvirksomheder, herunder et marketing- og kommunikationsbureau.

Udvikling i året

Koncernens resultatopgørelse for 2020 udviser et underskud før skat på MDKK 97,5, og koncernens balance pr. 31. december 2020 udviser en egenkapital på MDKK 177,2.

I marts 2020 ramte COVID-19 med massive samfundsnedlukninger til følge. De havde markant negativ påvirkning på omsætning og resultat for stort set alle forretningsområder.

Ledelsesberetning

Jysk Fynske Medier overtog i maj 2020 Helsingør Dagblad, Lokalavisen Nordsjælland og otte ugeaviser i hovedstadsområdet. North Media, som var den daværende ejer, var indstillet på at lukke Helsingør Dagblad som følge af dårlige økonomiske resultater. Da der ikke var andre mediehuse, der bød ind på at overtage Helsingør Dagblad og ugeaviserne, blev Jysk Fynske Medier enig med North Media herom, og har gennem udnyttelse af et eksisterende produktions-, administrations- og ledelsessetup skabt en god og sund forretning gældende alle dele af overtagelsen. Med overtagelsen har Jysk Fynske Medier ikke blot sikret et vigtigt element for demokrati og sammenhængskraft, men også udvidet dette i form af bl.a. en øget udgivelsesfrekvens, så Helsingør Dagblad leveres sammen med Avisen Danmark og nu udkommer 365 dage om året.

På baggrund af fremskrivninger af forventede COVID-19-påvirkninger gennemførte Jysk Fynske Medier en spareplan i juli 2020. De nødvendige besparelser var beregnet til MDKK 60, svarende til den vedvarende negative effekt, som COVID-19 forventedes at få på annonceomsætningen. Besparelsen blev reduceret til MDKK 40 gennem indgåelse af en ejerftale indeholdende en håndsrækning fra ejerne på årligt MDKK 32,5 for årene 2021-2023. Af de årlige beløb var MDKK 20 reserveret til reduktion af redaktionelle besparelser, mens resterende MDKK 12,5 blev øremærket yderligere udvikling. Dermed har Jysk Fynske Medier årligt i perioden 2021-2023 afsat MDKK 52,5 i driftsbudgettet til udvikling af produkter og teknologier, som skal understøtte Jysk Fynske Mediers vision om at støtte demokrati og sammenhængskraft i hele Danmark med rod i det lokale. På trods af COVID-19-påvirkningerne fastholdt Jysk Fynske Medier udviklingsambitionerne i 2020 og igangsatte nye initiativer for MDKK 60.

Koncernens omsætning faldt fra MDKK 1.929 i 2019 til MDKK 1.844 i 2020. Nedgangen kan hovedsageligt henføres til nedlukningen af samfundet som følge af COVID-19, hvilket havde en markant negativ påvirkning af Jysk Fynske Mediers aktiviteter relateret til reklamer og markedsføring.

Omvendt udviklede koncernens omsætning for salg af redaktionelt indhold sig positivt. Indholdssalget var i 2020 højere end året før, og dette endda uden indregning af Helsingør Dagblad. Helt afgørende for den videre forretning lykkedes det også at vækste antallet af normalt-betalende abonnenter, ligeledes uden indregning af Helsingør Dagblad. Et voksende antal digitale abonnenter mere end kompenserede for et naturligt faldende antal printabonnenter. Væksten gør sig gældende for begge digitale produkter, e-avis og PLUS, og den digitale andel af de normalt-betalende abonnenter udgør nu 25 %.

En positiv udvikling i indholdssalget er også udgangspunktet for en ambitiøs 2025-plan for indholdssalg, hvor målet er 200.000 normalt-betalende abonnenter. Planen understøttes bl.a. af ejerftalen, som blev indgået i forbindelse med spareplanen, og af den netop offentliggjorte publicistiske satsning, hvor Jysk Fynske Medier dels vil åbne en række lokale nyhedsmedier for at sikre demokratiet i områder, som fortjener mere end de sociale platforme, og dels oprette en række lokale erhvervsmedier.

Koncernen er lige nu ugentligt i kontakt med 2,4 mio. danskere og har en målsætning om at vokse til 3,0 mio. inden udgangen af 2022, hvilket er et vigtigt element i Jysk Fynske Mediers vision.

Ledelsesberetning

Året der gik og opfølgning på sidste års forventede udvikling

Resultatet for 2020 er som følge af konsekvenser af COVID-19 markant under de oprindelige forventninger til året. Det negative resultat før skat på MDKK 97,5 er dog meget tæt på de fremskrivninger, som blev udarbejdet i forbindelse med aflæggelsen af årsrapporten for 2019.

Konsekvenser af COVID-19 har udmøntet sig i lavere omsætning, hvor især annonceomsætningen er negativt påvirket, og i mindre grad engangsindtægter i form af kompensationsordninger og engangsomkostninger i form af hensættelser, hvor der er valgt en forsigtig tilgang.

Resultatet betegnes som værende utilfredsstillende.

Kapitalberedskabet

Koncernens finansielle beredskab består udover af likvider og kortfristet bankgæld også af andre værdipapirer og kapitalandele, som er omsættelige børsnoterede værdipapirer, i alt MDKK 224,6.

Driftsrisici

Koncernen ser en risiko for, at en forstærket strukturel udvikling på medie- og reklamemarkedet, herunder også som følge af COVID-19, vil medføre fald i især annonceindtægterne. Desuden udgør ændrede politiske rammevilkår i form af afgifter og ændret mediestøtte risici.

Likviditetsrisici

Koncernens risici knyttet til drift og finansiering er afhængige af markedsomfattig udvikling. Koncernen har ingen positioner af betydning i fremmed valuta. Der er ikke i forhold til enkeltkunder usædvanlige eller væsentlige kreditrisici, der ikke allerede er afdækket ved hensættelser eller garantier.

Målsætninger og forventninger for det kommende år

Nedlukningen af samfundet fra marts 2020 som følge af COVID-19 har forventeligt økonomiske konsekvenser for koncernen også i 2021. I skrivende stund kendes de fulde konsekvenser ikke, dog har koncernen, hovedsageligt gennem fokus og forberedelse i forhold til en genåbning, fortsat forventninger om at indfri det budgetterede resultat for 2021.

Koncernens budgetterede resultat for 2021 er MDKK 5.

Redegørelse for samfundsansvar

Den lovpligtige redegørelse er tilgængelig på selskabets hjemmeside jf. https://jfmедier.dk/media/4140/jfm_csr_rapport_2020.pdf

Ledelsesberetning

Redegørelse for kønsmæssig sammensætning

Den lovpligtige redegørelse er tilgængelig på selskabets hjemmeside jf. https://jfmедier.dk/media/4140/jfm_csr_rapport_2020.pdf

Usædvanlige forhold

Koncernens aktiver, passiver og finansielle stilling pr. 31. december 2020 samt resultatet af koncernens aktiviteter og pengestrømme for 2020 er ikke påvirket af usædvanlige forhold ud over forhold omtalt i beretningen.

Begivenheder efter balancedagen

Der er ikke efter balancedagen indtruffet forhold, som har væsentlig indflydelse på bedømmelsen af årsrapporten.

Resultatopgørelse 1. januar - 31. december

	Note	2020 TDKK	2019 TDKK
Andre driftsindtægter		1.462	1.543
Andre eksterne omkostninger		-2.434	-2.528
Bruttoresultat		-972	-985
Personaleomkostninger	1	-800	-800
Af- og nedskrivninger af immaterielle og materielle anlægsaktiver		-33	-26
Resultat før finansielle poster		-1.805	-1.811
Indtægter af kapitalandele i dattervirksomheder		-4.416	-4.182
Indtægter af kapitalandele i associerede virksomheder		-31.509	11.987
Finansielle indtægter	2	1.695	9.493
Finansielle omkostninger	3	-61	-91
Resultat før skat		-36.096	15.396
Skat af årets resultat	4	-7.558	-3.191
Årets resultat		-43.654	12.205

Resultatdisponering

Forslag til resultatdisponering

Foreslået udbytte for regnskabsåret	4.000	4.000
Overført resultat	-47.654	8.205
	-43.654	12.205

Balance 31. december

Aktiver

	Note	2020 TDKK	2019 TDKK
Grunde og bygninger		85	119
Andre anlæg, driftsmateriel og inventar		46	46
Materielle anlægsaktiver	5	131	165
Kapitalandele i dattervirksomheder	6	20.359	14.775
Kapitalandele i associerede virksomheder	7	81.915	113.732
Andre værdipapirer og kapitalandele	8	299	294
Deposita	8	0	3.467
Finansielle anlægsaktiver		102.573	132.268
Anlægsaktiver		102.704	132.433
Tilgodehavender hos associerede virksomheder		1.583	1.534
Andre tilgodehavender		179	363
Udskudt skatteaktiv	10	0	7.549
Selskabsskat		594	0
Tilgodehavender		2.356	9.446
Værdipapirer		131.223	150.158
Likvide beholdninger		10.274	982
Omsætningsaktiver		143.853	160.586
Aktiver		246.557	293.019

Balance 31. december

Passiver

	Note	2020 TDKK	2019 TDKK
Selskabskapital	9	500	500
Overført resultat		236.745	284.707
Foreslået udbytte for regnskabsåret		4.000	4.000
Egenkapital		241.245	289.207
Kreditinstitutter		2.872	0
Selskabsskat		0	2.200
Anden gæld		2.440	1.612
Kortfristede gældsforpligtelser		5.312	3.812
Gældsforpligtelser		5.312	3.812
Passiver		246.557	293.019
Eventualposter og øvrige økonomiske forpligtelser	11		
Nærtstående parter	12		
Anvendt regnskabspraksis	13		

Egenkapitalopgørelse

	Selskabskapital	Overført resultat	Foreslået udbytte for regnskabs- året	I alt
	TDKK	TDKK	TDKK	TDKK
Egenkapital 1. januar	500	284.707	4.000	289.207
Betalt ordinært udbytte	0	0	-4.000	-4.000
Øvrige egenkapitalbevægelser	0	-308	0	-308
Årets resultat	0	-47.654	4.000	-43.654
Egenkapital 31. december	500	236.745	4.000	241.245

Noter til årsregnskabet

	<u>2020</u> TDKK	<u>2019</u> TDKK
1 Personaleomkostninger		
Lønninger	800	800
	<u>800</u>	<u>800</u>
Gennemsnitligt antal beskæftigede medarbejdere	<u>0</u>	<u>0</u>
2 Finansielle indtægter		
Renteindtægter associerede virksomheder	23	26
Andre finansielle indtægter	1.672	9.467
	<u>1.695</u>	<u>9.493</u>
3 Finansielle omkostninger		
Andre finansielle omkostninger	61	91
	<u>61</u>	<u>91</u>
4 Skat af årets resultat		
Årets aktuelle skat	0	3.067
Årets udskudte skat	7.549	480
Regulering af skat vedrørende tidligere år	9	-356
	<u>7.558</u>	<u>3.191</u>

Noter til årsregnskabet

5 Materielle anlægsaktiver

	Grunde og byg- ninger TDKK	Andre anlæg, driftsmateriel og inventar TDKK
Kostpris 1. januar	2.114	4.447
Kostpris 31. december	2.114	4.447
Ned- og afskrivninger 1. januar	1.996	4.401
Årets afskrivninger	33	0
Ned- og afskrivninger 31. december	2.029	4.401
Regnskabsmæssig værdi 31. december	85	46

6 Kapitalandele i dattervirksomheder

Kostpris 1. januar	20.000	20.000
Tilgang i årets løb	10.000	0
Kostpris 31. december	30.000	20.000
Værdireguleringer 1. januar	-5.225	-1.043
Årets resultat	-4.416	-4.182
Værdireguleringer 31. december	-9.641	-5.225
Regnskabsmæssig værdi 31. december	20.359	14.775

Kapitalandele i dattervirksomheder specificeres således:

Navn	Hjemsted	Selskabskapital	Stemme- og ejerandel
FST Growth ApS	Odense	TDKK 1.200	100%
JobDanmark ApS	Odense	TDKK 1.000	73%

Noter til årsregnskabet

	2020 TDKK	2019 TDKK
7 Kapitalandele i associerede virksomheder		
Kostpris 1. januar	164.609	164.609
Kostpris 31. december	164.609	164.609
Værdireguleringer 1. januar	-50.877	-62.485
Årets resultat	-31.509	11.986
Øvrige egenkapitalbevægelser, netto	-308	-378
Værdireguleringer 31. december	-82.694	-50.877
Regnskabsmæssig værdi 31. december	81.915	113.732

Kapitalandele i associerede virksomheder specificeres således:

Navn	Hjemsted	Selskabskapital	Ejerandel
Fynske Medier Holding A/S	Odense	TDKK 500	69%
Fynske Medier P/S	Odense	TDKK 10.000	68%

8 Øvrige finansielle anlægsaktiver

	Andre værdipa- piper og kapital- andele TDKK	Deposita TDKK
Kostpris 1. januar	403	3.467
Afgang i årets løb	-41	-3.467
Kostpris 31. december	362	0
Nedskrivninger 1. januar	109	0
Tilbageførte nedskrivninger på afhændede aktiver	-41	0
Årets tilbageførsler af tidligere års nedskrivninger	-5	0
Nedskrivninger 31. december	63	0
Regnskabsmæssig værdi 31. december	299	0

Noter til årsregnskabet

9 Egenkapital

Selskabskapitalen er fordelt således:

	<u>Antal</u>	<u>Nominal værdi</u> TDKK
A-aktier	100	100
B-aktier	40	200
B-aktier	200	<u>200</u>
		<u>500</u>

10 Hensættelse til udskudt skat

Selskabet har et ikke-indregnet udskudt skatteaktiv som under forudsætning af fuld realisering til den gældende skattesats på 22% udgør TDKK 14.370.

11 Eventualposter og øvrige økonomiske forpligtelser

Eventualforpligtelser

Koncernens selskaber hæfter solidarisk for skat af koncernens sambeskattede indkomst mv. Det samlede beløb for skyldig selskabsskat i koncernen udgør TDKK 0. Koncernens selskaber hæfter endvidere solidarisk for danske kildeskatter i form af udbytteskat, royaltyskat og renteskat. Eventuelle senere korrektioner til selskabs-skatte og kildeskatter kan medføre at koncernens hæftelse udgør et større beløb.

12 Nærtstående parter

	<u>Grundlag</u>
Den Fynske Bladfond	Kapitalejer

Noter til årsregnskabet

13 Anvendt regnskabspraksis

Årsrapporten for Fyens Stiftstidende A/S for 2020 er udarbejdet i overensstemmelse med årsregnskabslovens bestemmelser for virksomheder i regnskabsklasse B med tilvalg af enkelte regler i klasse C.

Den anvendte regnskabspraksis er uændret i forhold til sidste år.

Årsregnskab for 2020 er aflagt i TDKK.

Koncernregnskab

Med henvisning til årsregnskabslovens § 110 udarbejdes der ikke koncernregnskab.

Generelt om indregning og måling

Indtægter indregnes i resultatopgørelsen i takt med, at de indtjenes. Herudover indregnes værdireguleringer af finansielle aktiver og forpligtelser, der måles til dagsværdi eller amortiseret kostpris. Endvidere indregnes i resultatopgørelsen alle omkostninger, der er afholdt for at opnå årets indtjening, herunder afskrivninger, nedskrivninger og hensatte forpligtelser samt tilbageførsler som følge af ændrede regnskabsmæssige skøn af beløb, der tidligere har været indregnet i resultatopgørelsen.

Aktiver indregnes i balancen, når det er sandsynligt, at fremtidige økonomiske fordele vil tilflyde selskabet, og aktivets værdi kan måles pålideligt.

Forpligtelser indregnes i balancen, når det er sandsynligt, at fremtidige økonomiske fordele vil fragå selskabet, og forpligtelsens værdi kan måles pålideligt.

Ved første indregning måles aktiver og forpligtelser til kostpris. Efterfølgende måles aktiver og forpligtelser som beskrevet for hver enkelt regnskabspost nedenfor.

Ved indregning og måling tages hensyn til forudsigelige tab og risici, der fremkommer, inden årsrapporten aflægges, og som be- eller afkræfter forhold, der eksisterede på balancedagen.

Resultatopgørelsen

Andre eksterne omkostninger

Andre eksterne omkostninger indeholder omkostninger til lokaler, salg og distribution samt kontorhold mv.

Personaleomkostninger

Personaleomkostninger indeholder gager og lønninger samt lønafhængige omkostninger.

Noter til årsregnskabet

13 Anvendt regnskabspraksis (fortsat)

Af- og nedskrivninger

Af- og nedskrivninger indeholder årets af- og nedskrivninger af materielle anlægsaktiver.

Andre driftsindtægter/-omkostninger

Andre driftsindtægter og andre driftsomkostninger omfatter regnskabsposter af sekundær karakter i forhold til selskabets hovedaktivitet.

Resultat af kapitalandele i dattervirksomheder og associerede virksomheder

I resultatopgørelsen indregnes den forholdsmæssige andel af resultat for året under posterne ”Indtægter af kapitalandele i dattervirksomheder” og ”Indtægter af kapitalandele i associerede virksomheder”.

Finansielle poster

Finansielle indtægter og omkostninger indregnes i resultatopgørelsen med de beløb, der vedrører regnskabsåret.

Skat af årets resultat

Skat af årets resultat består af årets aktuelle skat og forskydning i udskudt skat og indregnes i resultatopgørelsen med den del, der kan henføres til årets resultat, og direkte på egenkapitalen med den del, der kan henføres til posteringer direkte på egenkapitalen.

Selskabet er sambeskattet med danske dattervirksomheder. Selskabsskatten fordeles mellem de sambeskattede selskaber i forhold til disses skattepligtige indkomster.

Balancen

Materielle anlægsaktiver

Materielle anlægsaktiver måles til kostpris med fradrag af akkumulerede af- og nedskrivninger.

Kostpris omfatter anskaffelsesprisen og omkostninger direkte tilknyttet anskaffelsen indtil det tidspunkt, hvor aktivet er klar til at blive taget i brug.

Afskrivningsgrundlaget, der opgøres som kostpris reduceret med eventuel restværdi, fordeles lineært over aktivernes forventede brugstid, der udgør:

Bygninger	25 år
Andre anlæg, driftsmateriel og inventar	3-5 år

Noter til årsregnskabet

13 Anvendt regnskabspraksis (fortsat)

Restværdierne for anlægsaktiverne er fastsat til nul.

Afskrivningsperiode og restværdi revurderes årligt.

Nedskrivning af anlægsaktiver

Den regnskabsmæssige værdi af materielle anlægsaktiver gennemgås årligt for at afgøre, om der er indikation af værdiforringelse ud over det, som udtrykkes ved afskrivning.

Hvis dette er tilfældet, foretages nedskrivning til den lavere genindvindingsværdi.

Kapitalandele i dattervirksomheder og associerede virksomheder

Kapitalandele i dattervirksomheder og associerede virksomheder indregnes og måles efter den indre værdis metode.

I balancen indregnes under posterne "Kapitalandele i dattervirksomheder" og "Kapitalandele i associerede virksomheder" den forholdsmæssige ejerandel af virksomhedernes regnskabsmæssige indre værdi opgjort med udgangspunkt i dagsværdien af de identificerbare nettoaktiver på anskaffelsestidspunktet med fradrag eller tillæg af urealiserede koncerninterne avancer eller tab og med tillæg af resterende værdi af eventuelle merværdier og goodwill opgjort på tidspunktet for anskaffelsen af virksomhederne.

Den samlede nettoopskrivning af kapitalandele i dattervirksomheder og associerede virksomheder henlægges via overskudsdisponeringen til "Reserve for nettoopskrivning efter den indre værdis metode" under egenkapitalen. Reserven reduceres med udbytteudlodninger til moderselskabet og reguleres med andre egenkapitalbevægelser i dattervirksomhederne og de associerede virksomheder.

Dattervirksomheder og associerede virksomheder med negativ regnskabsmæssig indre værdi indregnes til DKK 0. Hvis moderselskabet har en retslig eller en faktisk forpligtelse til at dække virksomhedens ubalance, indregnes en hensat forpligtelse hertil.

Værdipapirer og kapitalandele

Værdipapirer og kapitalandele, indregnet under anlægsaktiver, omfatter aktier og unoterede kapitalandele, der måles til dagsværdien på balancedagen.

Øvrige finansielle anlægsaktiver

Øvrige finansielle anlægsaktiver omfatter deposita der måles i balancen til amortiseret kostpris eller en lavere nettorealiseringsværdi.

Noter til årsregnskabet

13 Anvendt regnskabspraksis (fortsat)

Tilgodehavender

Tilgodehavender måles i balancen til amortiseret kostpris eller en lavere nettorealiseringsværdi, hvilket normalt udgør nominal værdi med fradrag af nedskrivning til imødegåelse af tab.

Værdipapirer og kapitalandele

Værdipapirer og kapitalandele, indregnet under omsætningsaktiver, omfatter børsnoterede obligationer og aktier, der måles til dagsværdien på balancedagen. Dagsværdien opgøres på grundlag af den senest noterede salgskurs.

Udbytte

Udbytte, som ledelsen foreslår uddelt for regnskabsåret, vises som en særskilt post under egenkapitalen.

Udskudte skatteaktiver og -forpligtelser

Udskudt skat måles efter den balanceorienterede gælds metode af midlertidige forskelle mellem regnskabsmæssig og skattemæssig værdi af aktiver og forpligtelser, opgjort på grundlag af den planlagte anvendelse af aktivet, henholdsvis afvikling af forpligtelsen.

Udskudte skatteaktiver måles til den værdi, hvortil aktivet forventes at kunne realiseres, enten ved udligning i skat af fremtidig indtjening eller ved modregning i udskudte skatteforpligtelser inden for samme juridiske skatteenhed.

Udskudt skat måles på grundlag af de skatteregler og skattesatser, der med balancedagens lovgivning vil være gældende, når den udskudte skat forventes udløst som aktuel skat. Ændring i udskudt skat, som følge af ændringer i skattesatser, indregnes i resultatopgørelsen eller i egenkapitalen, når den udskudte skat vedrører poster, der er indregnet i egenkapitalen.

Aktuelle skattetilgodehavender og -forpligtelser

Aktuelle skatteforpligtelser og tilgodehavende aktuel skat indregnes i balancen som beregnet skat af årets skattepligtige indkomst reguleret for skat af tidligere års skattepligtige indkomster samt for betalte acontoskatter. Tillæg og godtgørelse under acontoskatteordningen indregnes i resultatopgørelsen under finansielle poster.

Finansielle gældsforpligtelser

Gældsforpligtelser måles til amortiseret kostpris, der i al væsentlighed svarer til nominal værdi.