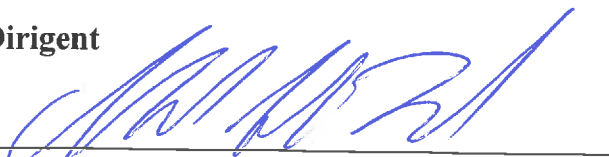


**Fyens Stiftstidende A/S**  
**Banegårdspladsen 1**  
**5100 Odense C**  
**CVR-nr. 45765415**

**Årsrapport 2015**

Godkendt på selskabets generalforsamling, den 27.04.2016

**Dirigent**



Navn: Martin Land

## Indholdsfortegnelse

	<u>Side</u>
Virksomhedsoplysninger	1
Ledelsespåtegning	2
Den uafhængige revisors erklæringer	3
Ledelsesberetning	4
Supplerende beretninger	5
Anvendt regnskabspraksis	8
Resultatopgørelse for 2015	12
Balance pr. 31.12.2015	13
Egenkapitalopgørelse for 2015	15
Noter	16

## **Virksomhedsoplysninger**

### **Virksomhed**

Fyens Stiftstidende A/S  
Banegårdspladsen 1  
5100 Odense C

CVR-nr.: 45765415  
Hjemsted: Odense  
Regnskabsår: 01.01.2015 - 31.12.2015

### **Bestyrelse**

Clas Nylandsted Andersen, formand  
Jesper Sondrup Rosener  
Per Westergaard Jensen  
Søren Dreyer  
Jesper Dreyer  
Jørgen Christian Dreyer

### **Direktion**

Michael Brink Pedersen

### **Revisor**

Deloitte Statsautoriseret Revisionspartnerselskab  
Tværkajen 5  
Postboks 10  
5100 Odense C

## Ledelsespåtegning

Bestyrelsen og direktionen har dags dato behandlet og godkendt årsrapporten for regnskabsåret 01.01.2015 - 31.12.2015 for Fyens Stiftstidende A/S.

Årsrapporten aflægges i overensstemmelse med årsregnskabsloven.

Det er vores opfattelse, at årsregnskabet giver et retvisende billede af virksomhedens aktiver, passiver og finansielle stilling pr. 31.12.2015 samt af resultatet af virksomhedens aktiviteter for regnskabsåret 01.01.2015 - 31.12.2015.

Ledelsesberetningen indeholder efter vores opfattelse en retvisende redegørelse for de forhold, beretningen omhandler.

Årsrapporten indstilles til generalforsamlingens godkendelse.

Odense, den 27.04.2016

### Direktion

Michael Brink Pedersen

### Bestyrelse

Clas Nylandsted Andersen  
formand

Søren Dreyer

Jesper Sondrup Rosener

Jesper Dreyer

Per Westergaard Jensen

Jørgen Christian Dreyer

## Den uafhængige revisors erklæringer

### Til kapitalejerne i Fyens Stiftstidende A/S

#### Påtegning på årsregnskabet

Vi har revideret årsregnskabet for Fyens Stiftstidende A/S for regnskabsåret 01.01.2015 - 31.12.2015, der omfatter anvendt regnskabspraksis, resultatopgørelse, balance, egenkapitalopgørelse og noter. Årsregnskabet udarbejdes efter årsregnskabsloven.

#### Ledelsens ansvar for årsregnskabet

Ledelsen har ansvaret for udarbejdelsen af et årsregnskab, der giver et retvisende billede i overensstemmelse med årsregnskabsloven. Ledelsen har endvidere ansvaret for den interne kontrol, som ledelsen anser for nødvendig for at udarbejde et årsregnskab uden væsentlig fejlinformation, uanset om denne skyldes besvigelser eller fejl.

#### Revisors ansvar

Vores ansvar er at udtrykke en konklusion om årsregnskabet på grundlag af vores revision. Vi har udført revisionen i overensstemmelse med internationale standarder om revision og yderligere krav ifølge dansk revisorlovgivning. Dette kræver, at vi overholder etiske krav samt planlægger og udfører revisionen for at opnå høj grad af sikkerhed for, om årsregnskabet er uden væsentlig fejlinformation.

En revision omfatter udførelse af revisionshandlinger for at opnå revisionsbevis for beløb og oplysninger i årsregnskabet. De valgte revisionshandlinger afhænger af revisors vurdering, herunder vurdering af risici for væsentlig fejlinformation i årsregnskabet, uanset om denne skyldes besvigelser eller fejl. Ved risikovurderingen overvejer revisor intern kontrol, der er relevant for virksomhedens udarbejdelse af et årsregnskab, der giver et retvisende billede. Formålet hermed er at udforme revisionshandlinger, der er passende efter omstændighederne, men ikke at udtrykke en konklusion om effektiviteten af virksomhedens interne kontrol. En revision omfatter endvidere vurdering af, om ledelsens valg af regnskabspraksis er passende, om ledelsens regnskabsmæssige skøn er rimelige, samt den samlede præsentation af årsregnskabet.

Det er vores opfattelse, at det opnåede revisionsbevis er tilstrækkeligt og egnet som grundlag for vores konklusion.

Revisionen har ikke givet anledning til forbehold.

#### Konklusion

Det er vores opfattelse, at årsregnskabet giver et retvisende billede af selskabets aktiver, passiver og finansielle stilling pr. 31.12.2015 samt af resultatet af selskabets aktiviteter for regnskabsåret 01.01.2015 - 31.12.2015 i overensstemmelse med årsregnskabsloven.

#### Udtalelse om ledelsesberetningen

Vi har i henhold til årsregnskabsloven gennemlæst ledelsesberetningen. Vi har ikke foretaget yderligere handlinger i tillæg til den udførte revision af årsregnskabet.


Det er på denne baggrund vores opfattelse, at oplysningerne i ledelsesberetningen er i overensstemmelse med årsregnskabet.


Odense, den 27.04.2016

#### Deloitte

Statsautoriseret Revisionspartnerselskab

CVR-nr. 33963556

  
Fl. Heden Knudsen  
statsautoriseret revisor

  
Gert Rasmussen  
statsautoriseret revisor

## Ledelsesberetning

### Hovedaktivitet

Selskabets har udliciteret udgivelsen af dagbladet Fyens Stiftstidende til Fynske Medier P/S.

Fyens Stiftstidende ejer 67,82 % af Fynske Medier P/S, som ejer 47,5 % af driftsselskabet Jysk Fynske Medier P/S.

Hovedaktiviteten i dette driftsselskab er:

Jysk Fynske Medier P/S er Danmarks næststørste mediekoncern og udgiver 13 dagblade, 64 ugeaviser, 5 radio-stationer og en lang række nyhedssites og andre digitale brands. Derudover favner koncernen forskellige kommunikationsvirksomheder herunder udvikling af apps, grafisk produktionsbureau, marketingsvirksomhed, offset trykkerier, trykformidling, avistrykkerier, avis- og reklamedistribution, radioer, et webbureau samt salg af film til markedsføring.

### Udvikling i aktiviteter og økonomiske forhold

#### Årets resultat sammenholdt med den forventede udvikling

Årets resultat før skat er et overskud på 9,6 mio. kr. mod et overskud på 20,0 mio. kr. i 2014.

Størstedelen af selskabets indtægt kommer fra den associerede virksomhed Fynske Medier P/S, som i 2015 har en ekstraordinær indtægt på 17,8 mio. kr., som vedrører fortjeneste på goodwill i forbindelse med etableringen af Jysk Fynske Medier P/S.

Indtægten er indeholdt i resultatopgørelsen under punktet indtægter af kapitalandele i associerede virksomheder.

### Forventet udvikling

Selskabet forventer et begrænset positivt resultat i 2016.

### Begivenheder efter balancedagen

Der er fra balancedagen og frem til i dag ikke indtrådt forhold, som forrykker vurderingen af årsrapporten.

## Supplerende beretninger

### Ledelsesberetning fra Jysk Fynske Medier P/S:

#### Hovedaktivitet

Jysk Fynske Medier P/S er Danmarks næststørste mediekoncern og udgiver 13 dagblade, 64 ugeaviser, 5 radiostationer og en lang række nyhedssites og andre digitale brands. Derudover favner koncernen forskellige kommunikationsvirksomheder, herunder udvikling af apps, grafisk produktionsbureau, marketingsvirksomhed, offset trykkerier, trykformidling, avistrykkerier, avis- og reklamedistribution, radioer, et webbureau samt salg af film til markedsføring.

#### Udvikling i aktiviteter og økonomiske forhold

2015 var koncernens første leveår. Konkurrence- og Forbrugerstyrelsen gav en måned inde i året sin godkendelse til dannelsen af Jysk Fynske Medier P/S som en fusion mellem tre medieselskaber, Fynske Medier, Jyske Medier og Syddanske Medier. Godkendelsen blev givet med virkning fra 1. januar 2015.

Rationalet bag fusionen var, at de tre medieselskaber kunne skabe betydelige synergier ved at være fælles om direktion, økonomiafdeling, IT, marketing, HR, annonceproduktion og tryk. Målet var og er, at disse synergier skal styrke de enkelte mediehusers tilstedeværelse i hvert deres lokalsamfund, sikre at der til enhver tid er ressourcer til at fastholde en høj kvalitet i de lokale og regionale medier, og at der samtidig er ressourcer til at gennemføre den nødvendige udvikling af eksisterende såvel som nye, fortrinsvist digitale aktiviteter.

2015 har derfor haft som en væsentlig dagsorden at realisere fusionens synergier gennem sammenlægning af økonomiafdelinger, IT-afdelinger, marketingsafdelinger osv. Hertil etablering af de nødvendige fælles systemer inden for produktion, annoncebooking, telefoni samt mail- og kalendersystemer. Og endelig en omfattende omflytning af fusionens mange trykoptagere, så disse afvikles billigere og mere rationelt end tidligere.

En anden væsentlig dagsorden i 2015 har været opkøbet af Midtjyske Medier, der udgiver dagblade i Aarhus, Randers, Viborg, Holstebro, Ringkøbing, Struer og Lemvig samt driver to trykkerier, en række ugeaviser, en radio og flere digitale medier.

Muligheden for at købe Midtjyske Medier dukkede op i foråret 2015. Tidspunktet var ikke perfekt i forhold til det igangværende arbejde med at køre Fynske Medier, Jyske Medier og Syddanske Medier sammen til ét selskab, men det blev vurderet, at perspektivet i et opkøb var interessant.

Købet af Midtjyske Medier blev offentliggjort i august 2015. Herefter har købet været under behandling i Konkurrence- og Forbrugerstyrelsen, som meddelte sin godkendelse ved årets udgang.

## Supplerende beretninger

Jysk Fynske Medier P/S har i efteråret 2015 gennemført en omfattende strategiproces for at skabe en ny, sammenhængende strategi på tværs af de fusionerede virksomheder. Resultatet – Strategiplan 2020 – er en vækststrategi, der anviser, hvordan koncernen i de kommende år vil øge sin omsætning, skabe endnu tættere relationer til borgere og annoncører i de jysk-fynske lokalsamfund og relativt øge den digitale del af forretningen.

Den samlede vision for Jysk Fynske Medier er at skabe en stærk mediekoncern, der har styrke til at fastholde og udvikle de regionale og lokale mediers afgørende rolle for demokrati og sammenhængskraft i lokalområderne.

### Årets resultat sammenholdt med den forventede udvikling

Koncernens driftsresultat udgør i 2015 et underskud før skat på 9,5 mio. kr. Der er i året afregnet 7,5 mio.kr. i udgiverrettigheder til ejerselskaber.

Resultatet lever ikke op til forventningerne, primært som konsekvens af, at udgifterne i fusionen har været større end forventet. Specielt har udgifterne til IT samt fratrædelser været større end forventet. Sidstnævnte fordi omorganiseringen i forbindelse med fusionen har givet større afgang blandt medarbejderne end forventet.

Derudover har driften været presset af udviklingen på annoncemarkedet.

Vi vurderer, at vi ekstraordinært har afholdt udgifter til dobbeltbemanding og ekstra IT på ca. 15 – 20 mio. kr.

### Forventet udvikling

Selskabet forventer et forbedret resultat i 2016 i forhold til 2015.

Vi ser dog stadig ind i et år med udfordringer på vore annonce- og reklameindtægter, som vil kunne påvirke resultatet for 2016 negativt.

### Særlige risici

#### Driftsmæssige risici

Koncernen ser en risiko for, at en forstærket strukturel udvikling på medie- og reklamemarkedet, vil medføre et fald i annonce- og reklameindtægterne.

Desuden er ændrede politiske rammevilkår i form af afgifter, ændret mediestøtte og en øget lønsumsafgift på bladsalg risici.

#### Kredit-, valuta- og finansielle risici

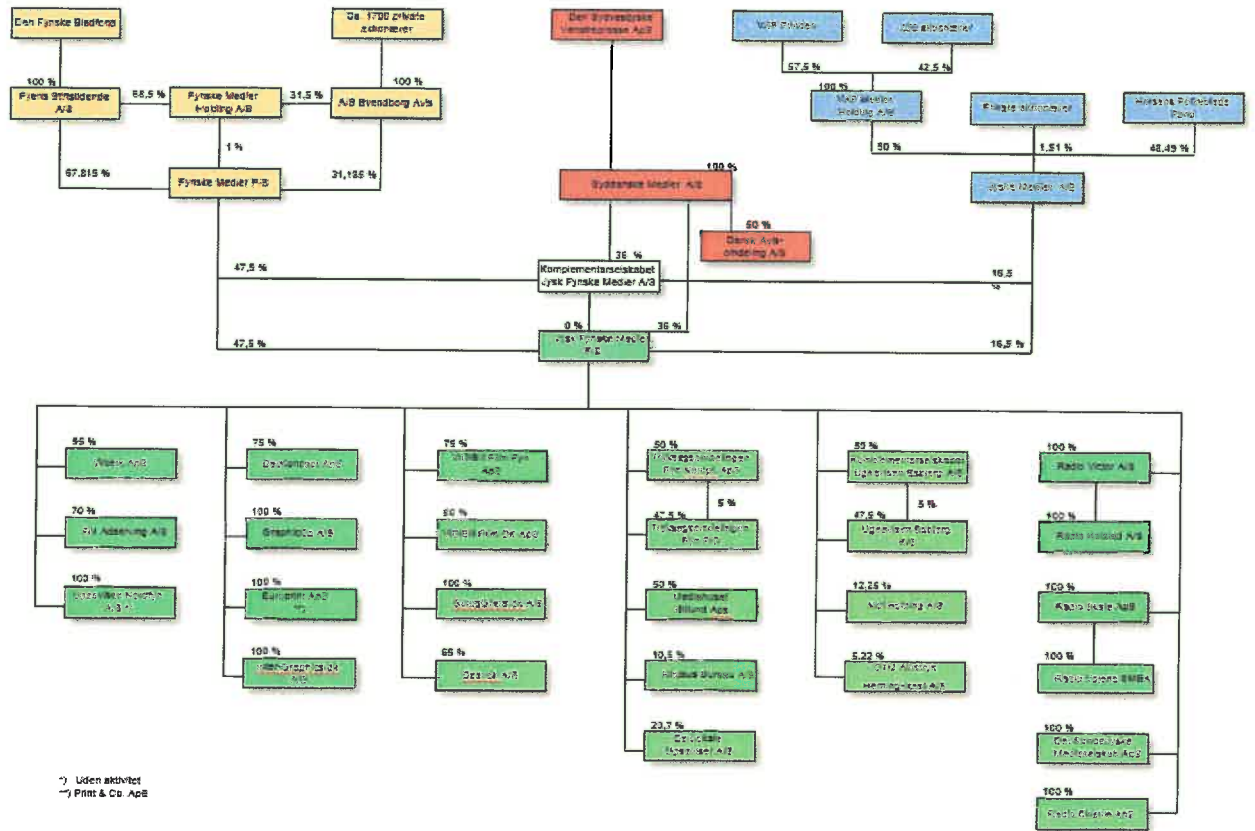
Koncernens risici knyttet til finansiering er afhængig af den markedsmæssige udvikling. Koncernen har ingen positioner af betydning i fremmed valuta. Der er ikke i forhold til enkeltkunder usædvanlige eller væsentlige kreditrisici, der ikke allerede er afdækket ved hensættelser eller garantier.



# Supplerende beretninger

## Koncernforhold

### Jysk Fynske Medier P/S' koncernstruktur



## Anvendt regnskabspraksis

### Regnskabsklasse

Årsrapporten er aflagt i overensstemmelse med årsregnskabslovens bestemmelser for regnskabsklasse B med tilvalg af enkelte bestemmelser for regnskabsklasse C.

Årsregnskabet er aflagt efter samme regnskabspraksis som sidste år.

### Generelt om indregning og måling

Aktiver indregnes i balancen, når det som følge af en tidligere begivenhed er sandsynligt, at fremtidige økonomiske fordele vil tilflyde virksomheden, og aktivets værdi kan måles pålideligt.

Forpligtelser indregnes i balancen, når virksomheden som følge af en tidligere begivenhed har en retlig eller faktisk forpligtelse, og det er sandsynligt, at fremtidige økonomiske fordele vil fragå virksomheden, og forpligtelsens værdi kan måles pålideligt.

Ved første indregning måles aktiver og forpligtelser til kostpris. Måling efter første indregning sker som beskrevet for hver enkelt regnskabspost nedenfor.

Ved indregning og måling tages hensyn til forudsigelige risici og tab, der fremkommer, inden årsrapporten aflægges, og som be- eller afkræfter forhold, der eksisterede på balancedagen.

I resultatopgørelsen indregnes indtægter, i takt med at de indtjenes, mens omkostninger indregnes med de beløb, der vedrører regnskabsåret.

### Resultatopgørelsen

#### Andre driftsindtægter

Andre driftsindtægter omfatter indtægter af sekundær karakter set i forhold til virksomhedens hovedaktivitet.

#### Andre eksterne omkostninger

Andre eksterne omkostninger omfatter omkostninger, der vedrører virksomhedens primære aktiviteter, herunder lokaleomkostninger, kontorholdsomkostninger, salgsfremmende omkostninger mv. I posten indgår endvidere nedskrivninger af tilgodehavender indregnet under omsætningsaktiver.

#### Personaleomkostninger

Personaleomkostninger omfatter løn og gager såvel som omkostninger til social sikring, pensioner o.l. for virksomhedens medarbejdere.

## Anvendt regnskabspraksis

### Af- og nedskrivninger

Af- og nedskrivninger af materielle og immaterielle anlægsaktiver består af regnskabsårets af- og nedskrivninger opgjort ud fra henholdsvis de fastsatte restværdier og brugstider for de enkelte aktiver og gennemførte nedskrivningstest og af gevinster og tab ved salg af materielle og immaterielle anlægsaktiver.

### Indtægter af kapitalandele i associerede virksomheder

Indtægter af kapitalandele i associerede virksomheder omfatter den forholdsmæssige andel af de enkelte associerede virksomheders resultat efter eliminering af interne avancer og tab.

### Andre finansielle indtægter

Andre finansielle indtægter består af modtagne udbytter o.l. fra andre værdipapirer og kapitalandele, renteindtægter, herunder renteindtægter fra tilgodehavender hos tilknyttede virksomheder, nettokursgevinster vedrørende værdipapirer, gæld og transaktioner i fremmed valuta, amortisering af finansielle aktiver samt godtgørelser under acontoskatteordningen mv.

### Andre finansielle omkostninger

Andre finansielle omkostninger består af renteomkostninger, herunder renteomkostninger fra gæld til tilknyttede virksomheder, nettokurstab vedrørende værdipapirer, gæld og transaktioner i fremmed valuta, amortisering af finansielle forpligtelser samt tillæg under acontoskatteordningen mv.

### Skat

Årets skat, der består af årets aktuelle skat og ændring af udskudt skat, indregnes i resultatopgørelsen med den del, der kan henføres til årets resultat, og direkte på egenkapitalen med den del, der kan henføres til posteringer direkte på egenkapitalen.

Selskabet er sambeskattet med alle danske dattervirksomheder. Den aktuelle danske selskabsskat fordeles mellem de sambeskattede virksomheder i forhold til disses skattepligtige indkomster (fuld fordeling med refusion vedrørende skattemæssige underskud).

## Balancen

### Materielle anlægsaktiver

Grunde og bygninger samt andre anlæg, driftsmateriel og inventar måles til kostpris med fradrag af akkumulerede af- og nedskrivninger. Der afskrives ikke på grunde.

Kostprisen omfatter anskaffelsesprisen, omkostninger direkte tilknyttet anskaffelsen og omkostninger til klargøring af aktivet indtil det tidspunkt, hvor aktivet er klar til at blive taget i brug.

Afskrivningsgrundlaget er kostpris med fradrag af forventet restværdi efter afsluttet brugstid. Der foretages lineære afskrivninger baseret på følgende vurdering af aktivernes forventede brugstider:

## Anvendt regnskabspraksis

Bygninger	25 år
Andre anlæg, driftsmateriel og inventar	3-5 år

Materielle anlægsaktiver nedskrives til genindvindingsværdi, hvis denne er lavere end den regnskabsmæssige værdi.

### Kapitalandele i associerede virksomheder

Kapitalandele i associerede virksomheder indregnes og måles efter den indre værdis metode (equity-metoden). Dette indebærer, at kapitalandelene måles til den forholdsmæssige andel af virksomhedernes regnskabsmæssige indre værdi med tillæg eller fradrag af henholdsvis uafskrevet positiv og negativ goodwill og med fradrag eller tillæg af urealiserede, forholdsmæssige interne fortjenester og tab.

Nettoopskrivning af kapitalandele i associerede virksomheder overføres i forbindelse med resultatdisponeringen til reserve for nettoopskrivning efter den indre værdis metode under egenkapitalen.

Kapitalandele i associerede virksomheder nedskrives til genindvindingsværdi, hvis denne er lavere end den regnskabsmæssige værdi.

### Andre værdipapirer og kapitalandele

Andre værdipapirer og kapitalandele måles til dagsværdi (børskurs) på balancedagen.

### Tilgodehavender

Tilgodehavender måles til amortiseret kostpris, der sædvanligvis svarer til nominel værdi, med fradrag af nedskrivninger til imødegåelse af forventede tab.

### Udskudt skat

Udskudt skat indregnes af alle midlertidige forskelle mellem regnskabsmæssige og skattemæssige værdier af aktiver og forpligtelser, hvor den skattemæssige værdi af aktiverne opgøres med udgangspunkt i den planlagte anvendelse af det enkelte aktiv.

Udskudte skatteaktiver, herunder skatteværdien af fremførselsberettigede, skattemæssige underskud, indregnes i balancen med den værdi, aktivet forventes at kunne realiseres til, enten ved modregning i udskudte skatteforpligtelser eller som nettoskatteaktiver.

### Tilgodehavende og skyldig selskabsskat

Aktuelle skatteforpligtelser eller tilgodehavende aktuel skat indregnes i balancen opgjort som beregnet skat af årets skattepligtige indkomst, der er reguleret for betalt acontoskat.

## **Anvendt regnskabspraksis**

### **Andre værdipapirer og kapitalandele**

Andre værdipapirer og kapitalandele indregnet under omsætningsaktiver måles til dagsværdi (børskurs) på balancedagen.

### **Likvide beholdninger**

Likvide beholdninger omfatter kontante beholdninger og bankindeståender.

### **Andre finansielle forpligtelser**

Andre finansielle forpligtelser måles til amortiseret kostpris, der sædvanligvis svarer til nominel værdi.

## Resultatopgørelse for 2015

	<u>Note</u>	<u>2015 t.kr.</u>	<u>2014 t.kr.</u>
Andre driftsindtægter	1	1.986	1.912
Andre eksterne omkostninger		<u>(2.507)</u>	<u>(2.635)</u>
<b>Bruttoresultat</b>		<b>(521)</b>	<b>(723)</b>
Personaleomkostninger	2	(613)	(381)
Af- og nedskrivninger	3	<u>(119)</u>	<u>(119)</u>
<b>Driftsresultat</b>		<b>(1.253)</b>	<b>(1.223)</b>
Indtægter af kapitalandele i associerede virksomheder		8.329	20.383
Andre finansielle indtægter	4	3.885	9.170
Andre finansielle omkostninger	5	<u>(2)</u>	<u>(209)</u>
<b>Resultat af ordinære aktiviteter før skat</b>		<b>10.959</b>	<b>28.121</b>
Skat af ordinært resultat	6	<u>(1.376)</u>	<u>(8.143)</u>
<b>Årets resultat</b>		<b><u>9.583</u></b>	<b><u>19.978</u></b>
<b>Forslag til resultatdisponering</b>			
Udbytte for regnskabsåret indregnet under gældsforpligtelser		4.000	26.500
Overført resultat		<u>5.583</u>	<u>(6.522)</u>
		<b><u>9.583</u></b>	<b><u>19.978</u></b>

## Balance pr. 31.12.2015

	<u>Note</u>	<u>2015 t.kr.</u>	<u>2014 t.kr.</u>
Grunde og bygninger		409	528
Andre anlæg, driftsmateriel og inventar		46	46
<b>Materielle anlægsaktiver</b>	<b>7</b>	<b>455</b>	<b>574</b>
Kapitalandele i associerede virksomheder		128.341	157.331
Andre værdipapirer og kapitalandele		414	769
Deposita		3.141	3.065
<b>Finansielle anlægsaktiver</b>	<b>8</b>	<b>131.896</b>	<b>161.165</b>
<b>Anlægsaktiver</b>		<b>132.351</b>	<b>161.739</b>
Tilgodehavender hos associerede virksomheder		2.835	1.578
Udskudt skat		2.700	4.076
Andre tilgodehavender		904	27
Tilgodehavende selskabsskat		1.784	183
<b>Tilgodehavender</b>		<b>8.223</b>	<b>5.864</b>
Andre værdipapirer og kapitalandele		168.470	166.020
<b>Værdipapirer og kapitalandele</b>		<b>168.470</b>	<b>166.020</b>
Likvide beholdninger		2.230	314
<b>Omsætningsaktiver</b>		<b>178.923</b>	<b>172.198</b>
<b>Aktiver</b>		<b>311.274</b>	<b>333.937</b>

**Balance pr. 31.12.2015**

	<u>Note</u>	<u>2015 t.kr.</u>	<u>2014 t.kr.</u>
Virksomhedskapital	9	500	500
Overført overskud eller underskud		300.630	295.058
<b>Egenkapital</b>		<u>301.130</u>	<u>295.558</u>
Anden gæld optaget ved udstedelse af obligationer		0	847
<b>Langfristede gældsforpligtelser</b>		<u>0</u>	<u>847</u>
Gæld til associerede virksomheder		4.534	8.789
Anden gæld		1.610	2.243
Forslag til udbytte for regnskabsåret		4.000	26.500
<b>Kortfristede gældsforpligtelser</b>		<u>10.144</u>	<u>37.532</u>
<b>Gældsforpligtelser</b>		<u>10.144</u>	<u>38.379</u>
<b>Passiver</b>		<u>311.274</u>	<u>333.937</u>
Eventualforpligtelser	10		
Pantsætninger og sikkerhedsstillelser	11		
Nærtstående parter med bestemmende indflydelse	12		



**Egenkapitalopgørelse for 2015**

	<b>Virksom- hedskapital t.kr.</b>	<b>Overført overskud el- ler under- skud t.kr.</b>	<b>I alt t.kr.</b>
Egenkapital primo	500	295.057	295.557
Øvrige egenkapitalposter	0	(10)	(10)
Årets resultat	0	5.583	5.583
<b>Egenkapital ultimo</b>	<b>500</b>	<b>300.630</b>	<b>301.130</b>

## Noter

	<u>2015</u> t.kr.	<u>2014</u> t.kr.
<b>1. Andre driftsindtægter</b>		
Huslejeindtægter	182	184
Salg og serviceindtægter mv.	1.804	1.728
	<u>1.986</u>	<u>1.912</u>
	<u>2015</u> t.kr.	<u>2014</u> t.kr.
<b>2. Personaleomkostninger</b>		
Gager og lønninger	613	381
	<u>613</u>	<u>381</u>
	<u>Ledelses-</u> <u>vederlag</u> <u>2015</u> t.kr.	<u>Ledelses-</u> <u>vederlag</u> <u>2014</u> t.kr.
Samlet for ledelseskategorier	613	381
	<u>613</u>	<u>381</u>
	<u>2015</u> t.kr.	<u>2014</u> t.kr.
<b>3. Af- og nedskrivninger</b>		
Afskrivninger på materielle anlægsaktiver	119	119
	<u>119</u>	<u>119</u>
	<u>2015</u> t.kr.	<u>2014</u> t.kr.
<b>4. Andre finansielle indtægter</b>		
Renteindtægter i øvrigt	3.875	9.118
Valutakursreguleringer	10	52
	<u>3.885</u>	<u>9.170</u>
	<u>2015</u> t.kr.	<u>2014</u> t.kr.
<b>5. Andre finansielle omkostninger</b>		
Renteomkostninger i øvrigt	2	41
Finansielle omkostninger fra associerede virksomheder	0	168
	<u>2</u>	<u>209</u>

## Noter

	<u>2015</u> t.kr.	<u>2014</u> t.kr.
<b>6. Skat af ordinært resultat</b>		
Aktuel skat	0	8.768
Ændring af udskudt skat	1.376	(1.177)
Regulering vedrørende tidligere år	0	552
	<u>1.376</u>	<u>8.143</u>
		<b>Andre anlæg, driftsmateriel og inventar</b>
	<b>Grunde og bygninger</b>	<b>t.kr.</b>
	<u>t.kr.</u>	<u>t.kr.</u>
<b>7. Materielle anlægsaktiver</b>		
Kostpris primo	2.029	4.447
<b>Kostpris ultimo</b>	<u>2.029</u>	<u>4.447</u>
Af- og nedskrivninger primo	(1.501)	(4.401)
Årets nedskrivninger	(119)	0
<b>Af- og nedskrivninger ultimo</b>	<u>(1.620)</u>	<u>(4.401)</u>
<b>Regnskabsmæssig værdi ultimo</b>	<u>409</u>	<u>46</u>

## Noter

	Kapitalandele i associerede virksomheder t.kr.	Andre værdi- papirer og ka- pitalandele t.kr.	Deposita t.kr.
<b>8. Finansielle anlægsaktiver</b>			
Kostpris primo	164.609	403	3.065
Tilgange	0	0	76
<b>Kostpris ultimo</b>	<b>164.609</b>	<b>403</b>	<b>3.141</b>
Opskrivninger primo	0	1	0
Opskrivninger	0	10	0
<b>Opskrivninger ultimo</b>	<b>0</b>	<b>11</b>	<b>0</b>
Nedskrivninger primo	(7.277)	0	0
Egenkapitalreguleringer	(10)	0	0
Andel af årets resultat	8.329	0	0
Udbytte	(37.298)	0	0
Kapitalandele med negativ indre værdi nedskrevet over tilgodehavender	(12)	0	0
<b>Nedskrivninger ultimo</b>	<b>(36.268)</b>	<b>0</b>	<b>0</b>
<b>Regnskabsmæssig værdi ultimo</b>	<b>128.341</b>	<b>414</b>	<b>3.141</b>

	<u>Hjemsted</u>	<u>Rets- form</u>	<u>Ejer- andel %</u>
Kapitalandele i associerede virksomheder omfatter:			
Fynske Medier Holding A/S	Odense	A/S	68,5
Fynske Medier P/S	Odense	P/S	67,8

	<u>Antal</u>	<u>Pålydende værdi t.kr.</u>	<u>Nominel værdi t.kr.</u>
<b>9. Virksomhedskapital</b>			
A-aktier	100	1	100
B-aktier	40	5	200
B-aktier	200	1	200
	<b>340</b>		<b>500</b>

## Noter

### **10. Eventualforpligtelser**

Selskabet er administrationselskab i en dansk sambeskatning. Selskabet hæfter derfor i henhold til selskabs-skattelovens regler herom for indkomstskatter mv. for de sambeskattede selskaber og ligeledes for eventuelle forpligtelser til at indeholde kildeskat på renter, royalties og udbytter for disse selskaber.

### **11. Pantsætninger og sikkerhedsstillelser**

Selskabet har kontraktlige forpligtelser vedrørende salgs- og serviceaftaler, som udgør 1.804 t.kr. i 2016.

### **12. Nærtstående parter med bestemmende indflydelse**

Den Fynske Bladfond, Banegårdspladsen 1, 5000 Odense C, ejer alle aktier i virksomheden og har dermed bestemmende indflydelse på dette.