



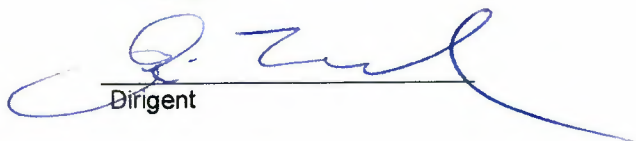
# SG Produktion A/S

EGESTUBBEN 16-26, 5270 ODENSE N

ÅRSRAPPORT

1. JANUAR – 31. DECEMBER 2022

Årsrapporten er fremlagt og godkendt på  
selskabets ordinære generalforsamling  
den 30/5 2023

  
Dirigent

CVR-NR 45 47 83 19

---

**INDHOLDSFORTEGNELSE**

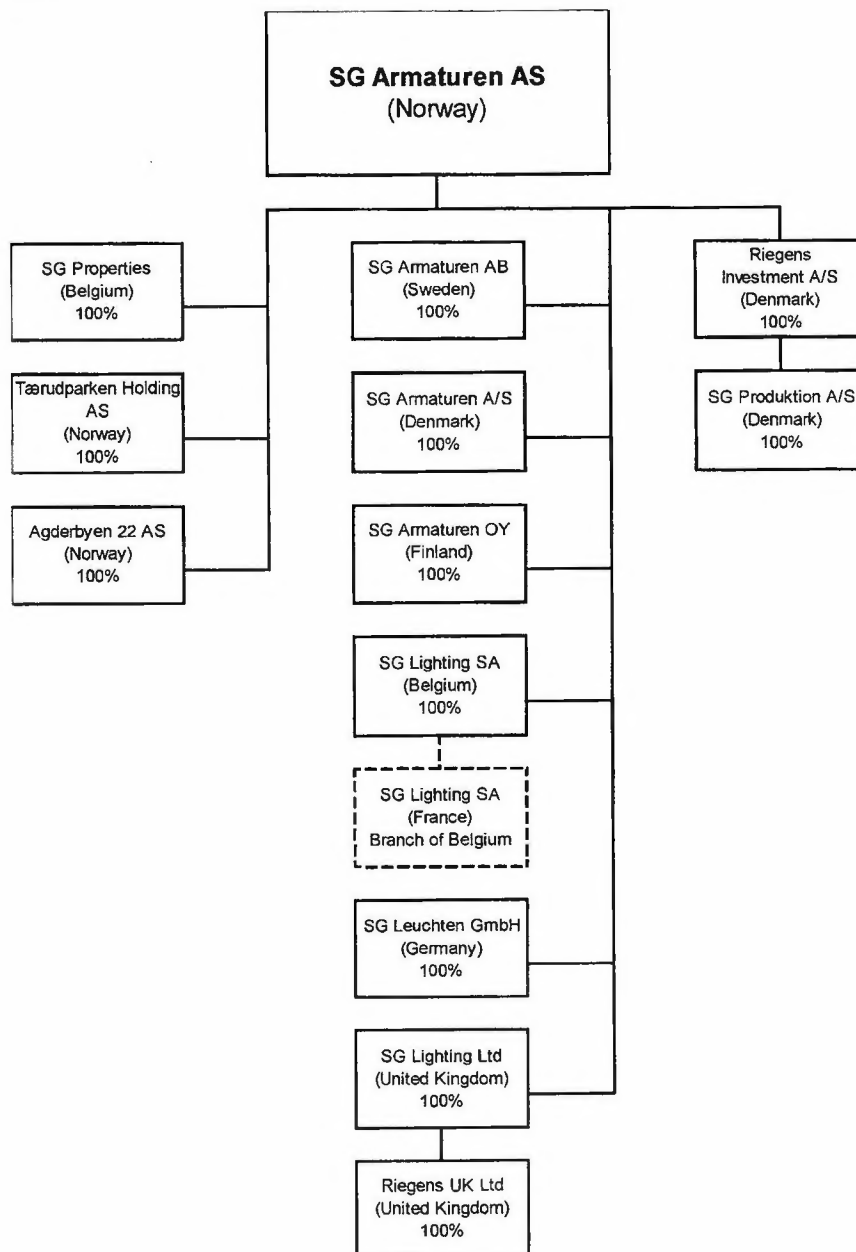
	<b>Side</b>
<b>Selskabsoplysninger</b>	
Selskabsoplysninger .....	3
Koncernoversigt .....	4
<b>Erklæringer</b>	
Ledelsespåtegning .....	5
Den uafhængige revisors erklæringer .....	6
<b>Ledelsesberetning</b>	
Hoved- og nøgletal .....	8
Ledelsesberetning .....	9
<b>Årsregnskab 1. januar - 31. december</b>	
Resultatopgørelse .....	11
Balance .....	12
Egenkapitalopgørelse .....	14
Pengestrømsopgørelse .....	15
Noter .....	16
Anvendt regnskabspraksis .....	22

---

**SELSKABSOPLYSNINGER**

<b>Selskabet</b>	SG Produktion A/S Egestubben 16-26 5270 Odense N  Telefon: 63 18 15 60 Hjemmeside: <a href="http://www.sg-as.com">www.sg-as.com</a>  CVR-nr.: 45 47 83 19 Stiftet: 14. oktober 1959 Hjemsted: Odense Regnskabsår: 1. januar - 31. december
<b>Bestyrelse</b>	Eivind Gunvaldsen, formand Geir Tønnesland, næstformand Thomas Hansen Kenneth Kehman Torben Skov Jensen, medarbejdervalgt Martin Ettrup, medarbejdervalgt
<b>Direktion</b>	Thomas Hansen, administrerende direktør Kenneth Kehman, produktionsdirektør
<b>Revision</b>	BDO Statsautoriseret revisionsaktieselskab Fælledvej 1 5000 Odense C

## KONCERNOVERSIGT



## LEDELSESPÅTEGNING

Bestyrelsen og direktionen har dags dato behandlet og godkendt årsrapporten for 1. januar – 31. december 2022 for SG Produktion A/S.

Årsrapporten aflægges i overensstemmelse med årsregnskabsloven.

Det er vores opfattelse, at årsregnskabet giver et retvisende billede af selskabets aktiver, passiver og finansielle stilling pr. 31. december 2022 samt af resultatet af selskabets aktiviteter og pengestrømme for regnskabsåret 1. januar – 31. december 2022.

Ledelsesberetningen indeholder efter vores opfattelse en retvisende redegørelse for de forhold, beretningen omhandler.

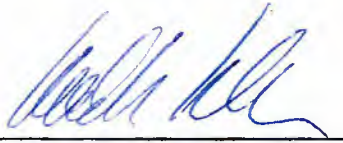
Årsrapporten indstilles til generalforsamlingens godkendelse.

Odense, den <sup>30</sup> / 5 - 2023

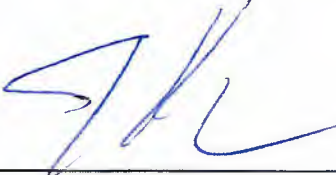
Direktion:



Geir Tønnesland  
Administrerende direktør



Kenneth Kehman  
Produktionsdirektør



Thomas Hansen  
Finansdirektør

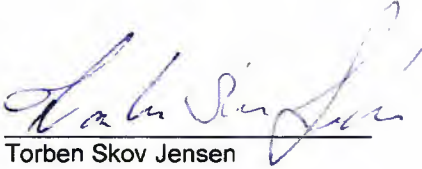
Bestyrelse:




Eivind Gunvaldsen  
Formand



Geir Tønnesland  
Næstformand




Torben Skov Jensen  
Medarbejdervalgt



Kenneth Kehman



Thomas Hansen



Martin Etrup  
Medarbejdervalgt

## DEN UAFHÆNGIGE REVISORS ERKLÆRINGER

### *Til kapitalejerne i SG Produktion A/S*

#### **Konklusion**

Vi har revideret årsregnskabet for SG Produktion A/S for regnskabsåret 1. januar - 31. december 2022, der omfatter resultatopgørelse, balance, egenkapitalopgørelse, noter og anvendt regnskabspraksis samt pengestrømsopgørelse for selskabet. Årsregnskabet udarbejdes efter årsregnskabsloven.

Det er vores opfattelse, at årsregnskabet giver et retvisende billede af selskabets aktiver, passiver og finansielle stilling pr. 31. december 2022 samt af resultatet af selskabets aktiviteter og pengestrømme for regnskabsåret 1. januar - 31. december 2022 i overensstemmelse med årsregnskabsloven.

#### **Grundlag for konklusion**

Vi har udført vores revision i overensstemmelse med internationale standarder om revision og de yderligere krav, der er gældende i Danmark. Vores ansvar ifølge disse standarder og krav er nærmere beskrevet i revisionspåtegningens afsnit "Revisors ansvar for revisionen af koncernregnskabet og årsregnskabet". Vi er uafhængige af selskabet i overensstemmelse med internationale etiske regler for revisorer (IESBA's Etiske regler) og de yderligere krav, der er gældende i Danmark, ligesom vi har opfyldt vores øvrige etiske forpligtelser i henhold til disse regler og krav. Det er vores opfattelse, at det opnåede revisionsbevis er tilstrækkeligt og egnet som grundlag for vores konklusion.

#### **Ledelsens ansvar for årsregnskabet**

Ledelsen har ansvaret for udarbejdelsen af et årsregnskab, der giver et retvisende billede i overensstemmelse med årsregnskabsloven. Ledelsen har endvidere ansvaret for den interne kontrol, som ledelsen anser for nødvendig for at udarbejde et årsregnskab uden væsentlig fejlinformation, uanset om denne skyldes besvigelser eller fejl.

Ved udarbejdelsen af årsregnskabet er ledelsen ansvarlig for at vurdere selskabets evne til at fortsætte driften; at oplyse om forhold vedrørende fortsat drift, hvor dette er relevant; samt at udarbejde årsregnskabet på grundlag af regnskabsprincippet om fortsat drift, medmindre ledelsen enten har til hensigt at likvidere selskabet, indstille driften eller ikke har andet realistisk alternativ end at gøre dette.

#### **Revisors ansvar for revisionen af årsregnskabet**

Vores mål er at opnå høj grad af sikkerhed for, om årsregnskabet som helhed er uden væsentlig fejlinformation, uanset om denne skyldes besvigelser eller fejl, og at afgive en revisionspåtegning med en konklusion. Høj grad af sikkerhed er et højt niveau af sikkerhed, men er ikke en garanti for, at en revision, der udføres i overensstemmelse med internationale standarder om revision og de yderligere krav, der er gældende i Danmark, altid vil afdække væsentlig fejlinformation, når sådan findes. Fejlinformationer kan opstå som følge af besvigelser eller fejl og kan betragtes som væsentlige, hvis det med rimelighed kan forventes, at de enkeltvis eller samlet har indflydelse på de økonomiske beslutninger, som regnskabsbrugerne træffer på grundlag af årsregnskabet.

Som led i en revision, der udføres i overensstemmelse med internationale standarder om revision og de yderligere krav, der er gældende i Danmark, foretager vi faglige vurderinger og opretholder professionel skepsis under revisionen. Herudover:

- Identificerer og vurderer vi risikoen for væsentlig fejlinformation i årsregnskabet, uanset om denne skyldes besvigelser eller fejl, udformer og udfører revisionshandlinger som reaktion på disse risici samt opnår revisionsbevis, der er tilstrækkeligt og egnet til at danne grundlag for vores konklusion. Risikoen for ikke at opdage væsentlig fejlinformation forårsaget af besvigelser er højere end ved væsentlig fejlinformation forårsaget af fejl, idet besvigelser kan omfatte sammensværgelser, dokumentfalsk, bevidste udeladelser, vildledning eller tilsidesættelse af intern kontrol.
- Opnår vi forståelse af den interne kontrol med relevans for revisionen for at kunne udforme revisionshandlinger, der er passende efter omstændighederne, men ikke for at kunne udtrykke en konklusion om effektiviteten af selskabets interne kontrol.
- Tager vi stilling til, om den regnskabspraksis, som er anvendt af ledelsen, er passende, samt om de regnskabsmæssige skøn og tilknyttede oplysninger, som ledelsen har udarbejdet, er rimelige.

- Konkluderer vi, om ledelsens udarbejdelse af årsregnskabet på grundlag af regnskabsprincippet om fortsat drift er passende, samt om der på grundlag af det opnåede revisionsbevis er væsentlig usikkerhed forbundet med begivenheder eller forhold, der kan skabe betydelig tvivl om selskabets evne til at fortsætte driften. Hvis vi konkluderer, at der er en væsentlig usikkerhed, skal vi i vores revisionspåtegning gøre opmærksom på oplysninger herom i årsregnskabet eller, hvis sådanne oplysninger ikke er tilstrækkelige, modificere vores konklusion. Vores konklusioner er baseret på det revisionsbevis, der er opnået frem til datoen for vores revisionspåtegning. Fremtidige begivenheder eller forhold kan dog medføre, at selskabet ikke længere kan fortsætte driften.
- Tager vi stilling til den samlede præsentation, struktur og indhold af årsregnskabet, herunder noteoplysningerne, samt om årsregnskabet afspejler de underliggende transaktioner og begivenheder på en sådan måde, at der gives et retvisende billede heraf.
- Opnår vi tilstrækkeligt og egnet revisionsbevis for de finansielle oplysninger for virksomhederne eller forretningsaktiviteterne i selskabet til brug for at udtrykke en konklusion om årsregnskabet. Vi er ansvarlige for at lede, føre tilsyn med og udføre koncernrevisionen. Vi er eneansvarlige for vores revisionskonklusion.

Vi kommunikerer med ledelsen om blandt andet det planlagte omfang og den tidsmæssige placering af revisionen samt betydelige revisionsmæssige observationer, herunder eventuelle betydelige mangler i intern kontrol, som vi identificerer under revisionen.

#### **Udtalelse om ledelsesberetningen**

Ledelsen er ansvarlig for ledelsesberetningen.

Vores konklusion om årsregnskabet omfatter ikke ledelsesberetningen, og vi udtrykker ingen form for konklusion med sikkerhed om ledelsesberetningen.


I tilknytning til vores revision af årsregnskabet er det vores ansvar at læse ledelsesberetningen og i den forbindelse overveje, om ledelsesberetningen er væsentligt inkonsistent med årsregnskabet eller vores viden opnået ved revisionen eller på anden måde synes at indeholde væsentlig fejlinformation.

Vores ansvar er derudover at overveje, om ledelsesberetningen indeholder krævede oplysninger i henhold til årsregnskabsloven.

Baseret på det udførte arbejde er det vores opfattelse, at ledelsesberetningen er i overensstemmelse med årsregnskabet og er udarbejdet i overensstemmelse med årsregnskabslovens krav. Vi har ikke fundet væsentlig fejlinformation i ledelsesberetningen.

Odense, den 30/5 - 2023

BDO Statsautoriseret revisionsaktieselskab  
CVR-nr. 20 22 26 70

  
Anders Schweitz Jensen  
statsautoriseret revisor  
MNE-nr. mne33723

## HOVED- OG NØGLETAL

Set over en 5-årig periode kan selskabets udvikling beskrives ved følgende hovedtal (1.000 kr.):

	2022	2021	2020	2019	2018
<b>Årets resultat:</b>					
Nettoomsætning	132.005	115.638	97.835	104.106	123.523
Bruttoresultat	14.060	12.326	4.942	8.727	8.248
Resultat af primær drift	-1.314	-1.322	-6.911	-2.937	-7.980
Driftsresultat	-1.073	-1.082	-6.671	-2.731	-7.796
Resultat af finansielle poster	-4.690	-830	-2.547	-7.886	-9.074
Årets resultat	-4.790	-2.157	-7.205	-9.886	-14.713
<b>Balance:</b>					
Balancesum	128.859	111.590	102.573	94.208	89.541
Egenkapital	-11.407	-6.617	-4.460	2.745	12.631
<b>Finansiell udvikling:</b>					
Forskydning i likvider	-14	-4.094	3.684	-7.382	-13.132
Nettoinvestering i anlægsaktiver	-7.265	-4.829	-982	-492	-2.205
<b>Medarbejdere:</b>					
Antal medarbejdere	112	105	101	106	127
<b>Nøgletal:</b>					
Bruttomargin	10,7%	10,7%	5,1%	8,4%	6,7%
Overskudsgrad	-0,8%	-0,9%	-6,8%	-2,6%	-6,3%
Forrentning af egenkapital	-50,5%	-28,9%	-206,7%	-386,8%	-133,6%
Soliditetsgrad	-8,9%	-5,9%	-4,3%	2,9%	14,1%
Likviditetsgrad	87,5%	95,5%	101,8%	107,3%	122,1%

De i hoved- og nøgletaloversigten anførte nøgletal er beregnet således:

Bruttomargin	=	$\frac{\text{Bruttoresultat} \times 100}{\text{Nettoomsætning}}$
Overskudsgrad	=	$\frac{\text{Driftsresultat} \times 100}{\text{Nettoomsætning}}$
Egenkapitalens forrentning	=	$\frac{\text{Årets resultat før skat} \times 100}{\text{Egenkapital ultimo}}$
Soliditetsgrad	=	$\frac{\text{Egenkapital} \times 100}{\text{Balancesum}}$
Likviditetsgrad	=	$\frac{\text{Omsætningsaktiver} \times 100}{\text{Kortfristede gældsforpligtigelser}}$



## LEDELSESBERETNING

### Væsentligste aktiviteter

Selskabets aktiviteter består i udvikling, produktion og salg af belysningsløsninger til det professionelle marked. Salget sker primært via moder- og søsterselskaber.

Størstedelen af selskabets omsætning stammer fra Skandinavien og Storbritannien.

### Usikkerhed ved indregning og måling

Der vurderes ikke at være væsentlige usikkerheder ved indregning og måling.

### Udviklingen i aktiviteter og økonomiske forhold

Selskabets omsætning er som følge af flere vundne projekter og en generel stigende aktivitet i SG koncernen øget i 2022.

Selskabet ser udviklingen i omsætningen som et fortsat effekt af den omlægning SG koncernen foretog i 2017-2018, hvor salgsaktiviteten blev flyttet fra selskabet til SG koncernens salgsselskaber rundt omkring i Europa, med det formål at skabe et bredere fundament for fremtidig vækst i salget.

Resultatet af virksomhedens drift er et underskud på 1,1 mio. kr. og er dermed på niveau med det i 2021 realiserede. Såvel selskabets avance som finansielle poster er i 2022 påvirket negativt af udviklingen i valutakurserne på især NOK og GBP.

### Årets resultat sammenholdt med forventet udvikling

Selskabets resultat og økonomiske udvikling ligger tæt på det forventede for 2022.

Selskabet kom ud af 2022 med et underskud på 4,8 mio. kr. mod et underskud på 2,2 mio. kr. i 2021. Resultatet lever ikke op til forventningerne i årsrapporten for 2021 om et underskud i størrelsesordenen 1,0 mio. kr., hvilket i al væsentlighed skyldes øgede finansielle omkostninger, som følge af udviklingen i valutakurser og stigende rentesatser. Selskabets resultat for 2022 anses af ledelsen som værende ikke tilfredsstillende.

Som følge af indeværende og tidligere års underskud er egenkapitalen pr. 31. december 2022 negativ med i alt 11,4 mio. kr. og hele selskabskapitalen er derved tabt. Ledelsen vurderer at selskabskapitalen vil blive re-etableret ved egen fremtidig indtjening.

### Særlige risici

Som leverandør til professionelle markeder i primært Skandinavien og Storbritannien er koncernen til en vis grad afhængig af den generelle udvikling på disse markeder og den internationale økonomi.

Selskabet er opmærksom på disse forhold og vil løbende foretage foranstaltninger, der mindsker koncernens risici. Herunder vil koncernen udnytte sine kompetencer til fortsat at understøtte markedsindsatsen hos moder- og søsterselskaber i SG koncernen.

#### Valutarisici:

Koncernens afsætning sker primært i DKK, EUR, SEK, NOK og GBP og er som følge heraf i nogen omfang følsom over for ændringer i valutakurserne.

#### Renterisici:

Da den rentebærende nettogæld udgør et væsentligt beløb, vil væsentlige ændringer i renteniveauet have væsentlig direkte effekt på indtjeningen.

### Miljøforhold

Koncernen tilstræber gennem en indsats omkring miljøbelastning og arbejdsmiljø at agere samfundsansvarligt, men har ikke udarbejdet egentlige politikker herfor.

Ledelsen vurderer ikke koncernen som værende særlig miljøtung. Til trods herfor arbejdes der internt med nedbringelse af energiforbrug og CO<sub>2</sub> udledning via opfølgning på eget energiforbrug ligesom et væsentlig salgsparameter for koncernens belysningsløsninger er besparelser på energiforbrug og nedsættelse af CO<sub>2</sub> udledning.

**Videnressourcer**

En vigtig del af selskabets forretningsgrundlag er løbende udvikling af nye produkter og teknisk rådgivning omkring projektløsninger indenfor belysning. Dette stiller krav til videnressourcerne vedrørende medarbejdere og forretningsprocesser.

For til stadighed at kunne levere disse løsninger er det afgørende, at selskabet kan rekruttere og fastholde medarbejdere, samt at medarbejderne via sparring med samarbejdspartnere og uddannelse tilegner sig viden omkring den teknologiske udvikling. Med en gennemsnitlig anciennitet på 14 år har koncernen en dokumenteret evne til at fastholde medarbejdere.

**Forsknings- og udviklingsaktiviteter**

Udviklingsaktiviteterne omfatter udvikling af belysningsløsninger for SG koncernen.

Selskabet har i 2022 udført udviklings- og testaktiviteter for en samlet værdi på 6,7 mio. kroner for SG koncernen. Omkostningerne er pålagt de enkelte koncernvirksomheder.

**Forventninger til fremtiden**

Ledelsen har en forventning om øget aktivitet i 2023 og et resultat i niveauet mellem -2,0 til -3,0 mio. kroner.

I lighed med tidligere år er de usikre faktorer især knyttet til valutakursudviklingen og den generelle udvikling i den internationale økonomi.

**RESULTATOPGØRELSE 1. JANUAR - 31. DECEMBER**

	<u>Note</u>	<u>2022</u> kr.	<u>2021</u> t.kr.
<b>Nettoomsætning</b>		<b>132.005.345</b>	<b>115.638</b>
Produktionsomkostninger		-117.945.803	-103.312
<b>Bruttoresultat</b>		<b>14.059.542</b>	<b>12.326</b>
Distributionsomkostninger		-5.264.985	-4.545
Administrationsomkostninger		-10.108.743	-9.104
<b>Resultat af primær drift</b>		<b>-1.314.186</b>	<b>-1.322</b>
Andre driftsindtægter	2	241.600	240
<b>Driftsresultat</b>		<b>-1.072.586</b>	<b>-1.082</b>
Finansielle indtægter	3	1.847.571	1.815
Finansielle omkostninger	4	-6.537.655	-2.645
<b>Resultat før skat</b>		<b>-5.762.670</b>	<b>-1.912</b>
Skat af årets resultat	5	972.965	-246
<b>ÅRETS RESULTAT</b>	<b>6</b>	<b>-4.789.705</b>	<b>-2.157</b>

## BALANCE 31. DECEMBER

AKTIVER	Note	2022 kr.	2021 t.kr.
Færdiggjorte udviklingsprojekter	7	189.254	379
Software	7	510.703	481
Forudbetaling for immaterielle anlægsaktiver	7	8.003.058	3.547
<b>Immaterielle anlægsaktiver</b>		<b>8.703.015</b>	<b>4.407</b>
Indretning af lejede lokaler	8	0	0
Grunde og bygninger	8	11.910.562	13.115
Produktionsanlæg og maskiner	8	1.221.680	1.707
Andre anlæg, driftsmateriel og inventar	8	3.806.319	1.155
Forudbetaling for materielle anlægsaktiver	8	0	900
<b>Materielle anlægsaktiver</b>		<b>16.938.561</b>	<b>16.877</b>
Deposita	9	131.767	104
<b>Finansielle anlægsaktiver</b>		<b>131.767</b>	<b>104</b>
<b>ANLÆGSAKTIVER</b>		<b>25.773.343</b>	<b>21.388</b>
Råvarer og hjælpematerialer		32.565.708	20.187
Varer under fremstilling		5.333.650	6.065
Fremstillede varer og handelsvarer		13.922.769	7.125
Forudbetalinger for varer		814.175	2.347
<b>Varebeholdninger</b>		<b>52.636.302</b>	<b>35.725</b>
Tilgodehavender fra salg		86.568	105
Tilgodehavender hos tilknyttede virksomheder		49.049.479	52.504
Selskabsskat		237.365	0
Andre tilgodehavender		437.611	1.386
Periodeafgrænsningsposter	10	633.723	463
<b>Tilgodehavender</b>		<b>50.444.746</b>	<b>54.459</b>
<b>Likvide beholdninger</b>		<b>4.222</b>	<b>18</b>
<b>OMSÆTNINGSAKTIVER</b>		<b>103.085.270</b>	<b>90.202</b>
<b>AKTIVER</b>		<b>128.858.613</b>	<b>111.590</b>

## BALANCE 31. DECEMBER

PASSIVER	Note	2022 kr.	2021 t.kr.
Aktiekapital	11	1.295.000	1.295
Reserve for udvikingsomkostninger		147.618	296
Overført resultat		-12.849.815	-8.208
<b>EGENKAPITAL</b>		<b>-11.407.197</b>	<b>-6.617</b>
Hensættelse til udskudt skat	12	1.852.700	1.945
Andre hensættelser	13	169.000	168
<b>HENSATTE FORPLIGTIGELSER</b>		<b>2.021.700</b>	<b>2.113</b>
Gæld til realkreditinstitutter	14	16.041.724	17.282
Anden langfristet gæld		4.329.759	4.354
<b>Langfristede gældsforpligtigelser</b>		<b>20.371.483</b>	<b>21.636</b>
Kortfristet gæld til realkreditinstitutter	14	1.240.313	1.213
Leverandører af varer og tjenesteydelser		509.728	7.030
Gæld til tilknyttede virksomheder		107.186.040	72.967
Selskabsskat		0	461
Anden gæld		8.936.546	12.789
<b>Kortfristede gældsforpligtigelser</b>		<b>117.872.627</b>	<b>94.459</b>
<b>GÆLDSFORPLIGTIGELSER</b>		<b>138.244.110</b>	<b>116.095</b>
<b>PASSIVER</b>		<b>128.858.613</b>	<b>111.590</b>

Eventualforpligtigelser og øvrige økonomiske forpligtigelser note 15  
Kapitalforhold og likviditetsberedskab note 16  
Nærtstående parter og ejerforhold note 17  
Koncernregnskab note 18

**EGENKAPITALOPGØRELSE**

	Aktiekapital kr.	Reserve for udviklings- omkostninger kr.	Overført resultat kr.	I alt kr.
<b>Egenkapital 1. januar</b>	<b>1.295.000</b>	<b>295.562</b>	<b>-8.208.054</b>	<b>-6.617.492</b>
Betalt udbytte	0	0	0	0
Forslag til resultatdisponering	0	0	-4.789.705	-4.789.705
Overført til reserve for udviklingsomkostninger	0	-147.944	147.944	0
<b>Egenkapital 31. december</b>	<b>1.295.000</b>	<b>147.618</b>	<b>-12.849.815</b>	<b>-11.407.197</b>

Ledelsen vurderer, at selskabskapitalen vil blive reetableret ved egen fremtidig indtjening.

**PENGESTRØMSOPGØRELSE 1. JANUAR - 31. DECEMBER**

	<b>2022</b>	<b>2021</b>
	<b>kr.</b>	<b>t.kr.</b>
<b>Resultat af primær drift</b>	<b>-1.314.186</b>	<b>-1.322</b>
Afskrivninger og hensættelser	2.882.831	2.738
Ændring i driftskapital	-26.486.651	-1.777
	<b>-24.918.005</b>	<b>-361</b>
Modtagne renteindtægter mv.	1.847.571	1.815
Betalte renteudgifter mv.	-6.537.655	-2.645
Betalt selskabsskat	182.223	1.591
<b>Pengestrømme vedrørende drift</b>	<b>-29.425.866</b>	<b>400</b>
Køb af immaterielle anlægsaktiver	-4.792.830	-3.149
Køb af materielle anlægsaktiver	-2.446.046	-1.681
Køb af finansielle anlægsaktiver	-28.192	0
Salg af materielle anlægsaktiver	1.600	0
<b>Pengestrømme vedrørende investeringer</b>	<b>-7.265.468</b>	<b>-4.829</b>
Afdrag på langfristede gældsforpligtigelser	-1.236.697	-1.220
Tilgodehavender og gæld tilknyttede virksomheder	37.914.022	1.555
<b>Pengestrømme vedrørende finansiering</b>	<b>36.677.325</b>	<b>335</b>
<b>ÆNDRING I LIKVIDER</b>	<b>-14.009</b>	<b>-4.094</b>
Likvider 1. januar	18.231	4.112
<b>LIKVIDER 31. DECEMBER</b>	<b>4.222</b>	<b>18</b>
 <b>Likvide midler omfatter:</b>		
Likvide beholdninger	4.222	18
	<b>4.222</b>	<b>18</b>
 <b>Specifikation af ændring i driftskapital</b>		
Varebeholdninger	-16.911.425	-8.489
Tilgodehavende fra salg	18.781	-75
Andre tilgodehavender	948.466	-698
Leverandører af varer og tjenesteydelser	-6.519.956	2.189
Anden gæld	-3.852.225	5.468
Periodeafgrænsningsposter	-170.292	-173
	<b>-26.486.651</b>	<b>-1.777</b>

## NOTER

	<u>2022</u> kr.	<u>2021</u> t.kr.
<b>1. Medarbejderforhold</b>		
<i>Løn, gager m.v.:</i>		
Lønninger og gager	39.353.327	35.855
Pensioner	4.776.979	4.257
Andre sociale udgifter og personaleudgifter	424.191	391
	<u>44.554.497</u>	<u>40.502</u>
<i>Løn, gager m.v. er omkostningsført således:</i>		
Produktionsomkostninger og udviklingsomkostninger	35.022.505	31.746
Distributionsomkostninger	3.252.572	2.903
Administrationsomkostninger	6.279.420	5.853
	<u>44.554.497</u>	<u>40.502</u>
<i>Lønninger til direktion og bestyrelse i året:</i>		
Direktion, inklusiv fri bil og multimedie	3.747.182	3.201
Bestyrelse	40.000	40
	<u>3.787.182</u>	<u>3.241</u>
Gennemsnitlig antal ansatte	112	105
<b>2. Andre driftsindtægter og -udgifter</b>		
Husleje	240.000	240
Tab/gevinst ved salg af anlægsaktiver	1.600	0
	<u>241.600</u>	<u>240</u>
<b>3. Finansielle indtægter</b>		
Tilknyttede virksomheder	1.847.571	1.135
Kursgevinst valuta	0	681
	<u>1.847.571</u>	<u>1.815</u>
<b>4. Finansielle omkostninger</b>		
Kreditinstitutter	944.402	869
Tilknyttede virksomheder	3.973.887	1.727
Kurstab valuta	1.527.963	0
Andre finansielle omkostninger	91.403	49
	<u>6.537.655</u>	<u>2.645</u>
<b>5. Selskabsskat</b>		
Årets aktuelle skat	-880.365	42
Årets udskudte skat	-92.600	-215
Reguleringer vedrørende tidligere år	0	419
	<u>-972.965</u>	<u>246</u>
<i>Der fordeler sig således:</i>		
Skat af årets resultat	-972.965	246
	<u>-972.965</u>	<u>246</u>
<b>6. Forslag til resultatdisponering</b>		
Overført til næste år	-4.789.705	-2.157
	<u>-4.789.705</u>	<u>-2.157</u>



## NOTER

	<b>Færdiggjorte udviklings- projekter kr.</b>	<b>Software kr.</b>
<b>7. Immaterielle anlægsaktiver</b>		
Kostpris 1. januar	7.012.310	1.924.174
Tilgang	0	336.698
Afgang	0	0
<b>Kostpris 31. december</b>	<b>7.012.310</b>	<b>2.260.872</b>
Afskrivninger 1. januar	-6.633.384	-1.442.777
Afskrivninger	-189.672	-307.392
Afskrivninger vedrørende årets afgang	0	0
<b>Afskrivninger 31. december</b>	<b>-6.823.056</b>	<b>-1.750.169</b>
<b>Regnskabsmæssig værdi 31. december</b>	<b>189.254</b>	<b>510.703</b>
Regnskabsmæssig værdi 31. december 2021 t.kr.	379	481

Virksomhedens udviklingsprojekter vedrører udvikling af nye standard belysningsløsninger. Alle udviklingsprojekter er færdiggjort. Der indregnes alene belysningsløsninger, som markedet fortsat efterspørger.

	<b>2022 kr.</b>	<b>2021 t.kr.</b>
<b>7. Immaterielle anlægsaktiver (fortsat)</b>		
<i>Forudbetaling for immaterielle anlægsaktiver</i>		
Kostpris 1. januar	3.546.926	976
Tilgang	4.456.132	2.571
Afgang	0	0
<b>Kostpris 31. december</b>	<b>8.003.058</b>	<b>3.547</b>
<i>Af- og nedskrivninger af immaterielle anlægsaktiver er omkostningsført under følgende poster:</i>		
Produktionsomkostninger	189.672	190
Administrationsomkostninger	307.392	212
	<b>497.064</b>	<b>402</b>

## NOTER

	Indretning lejede lokaler kr.	Grunde og bygninger kr.
<b>8. Materielle anlægsaktiver</b>		
Kostpris 1. januar	33.380	48.077.947
Tilgang	0	42.344
Afgang	0	0
<b>Kostpris 31. december</b>	<b>33.380</b>	<b>48.120.291</b>
Afskrivninger 1. januar	-33.380	-34.963.207
Afskrivninger	0	-1.246.522
Afskrivninger vedrørende årets afgang	0	0
<b>Afskrivninger 31. december</b>	<b>-33.380</b>	<b>-36.209.729</b>
<b>Regnskabsmæssig værdi 31. december</b>	<b>0</b>	<b>11.910.562</b>
Regnskabsmæssig værdi 31. december 2021 t.kr.	9	13.115
Offentlig ejendomsvurdering		37.630.000
	Produk- tionsanlæg og maskiner kr.	Andre anlæg, driftsma-teriel og inventar kr.
<b>8. Materielle anlægsaktiver (fortsat)</b>		
Kostpris 1. januar	69.687.651	17.027.777
Tilgang	152.310	3.151.162
Afgang	0	0
<b>Kostpris 31. december</b>	<b>69.839.961</b>	<b>20.178.939</b>
Afskrivninger 1. januar	-67.980.356	-15.872.300
Afskrivninger	-637.925	-500.320
Afskrivninger vedrørende årets afgang	0	0
<b>Afskrivninger 31. december</b>	<b>-68.618.281</b>	<b>-16.372.620</b>
<b>Regnskabsmæssig værdi 31. december</b>	<b>1.221.680</b>	<b>3.806.319</b>
Regnskabsmæssig værdi 31. december 2021 t.kr.	1.707	1.155

## NOTER

	<u>2022</u> kr.	<u>2021</u> t.kr.
<b>8. Materielle anlægsaktiver (fortsat)</b>		
<i>Forudbetaling for materielle anlægsaktiver</i>		
Kostpris 1. januar	0	0
Tilgang	899.770	900
Afgang	-899.770	0
<b>Kostpris 31. december</b>	<u>0</u>	<u>900</u>

*Af- og nedskrivninger af materielle anlægsaktiver er omkostningsført under følgende poster:*

Produktionsomkostninger	1.648.640	1.864
Distributionsomkostninger	247.186	249
Administrationsomkostninger	488.941	258
	<u>2.384.767</u>	<u>2.371</u>

**9. Deposita**

Kostpris 1. januar	103.575
Tilgang	28.192
Afgang	0
<b>Regnskabsmæssig værdi 31. december</b>	<u>131.767</u>

Regnskabsmæssig værdi 31. december 2021 t.kr. 104

Deposita vedrører leje af bygninger.

**10. Periodeafgrænsningsposter**

Periodeafgrænsningsposter indeholder forudbetalte omkostninger, primært IT-licenser, leasingydelse på biler og husleje.

## NOTER

	2022 kr.	2021 t.kr.
<b>11. Aktiekapital</b>		
A-aktier, 719 stk á 1.000 kr.	719.000	719
B-aktier, 576 stk á 1.000 kr.	576.000	576
	<u>1.295.000</u>	<u>1.295</u>
Der har ikke været bevægelser på aktiekapitalen de sidste 5 år.		
<b>12. Udskudt skat</b>		
Saldo 1. januar	1.945.300	2.160
Regulering af udskudt skat	-92.600	-215
	<u>1.852.700</u>	<u>1.945</u>
<i>Udskudt skat hviler på følgende poster:</i>		0
Immaterielle anlægsaktiver	154.000	189
Materielle anlægsaktiver	1.445.600	1.510
Varebeholdninger	256.400	198
Tilgodehavender	-30.400	9
Hensættelser	-37.200	-37
Gældsforpligtigelser	64.300	75
	<u>1.852.700</u>	<u>1.945</u>
<b>13. Hensat til reklamationer</b>		
Koncernen giver garanti på visse produkter og komponenter og forpligtiger sig derved til at reparere eller erstatte varer i tilfælde af fejl eller mangler.		
<b>14. Prioritets- og maskingæld</b>		
Efter 5 år eller senere forfalder i t.kr.	<u>10.793.472</u>	<u>12.150</u>
Feriepengeforpligtigede indefrosne feriepenge	<u>4.329.759</u>	<u>4.354</u>
Kortfristet del af Feriepengeforpligtigede indefrosne feriepenge udgør 0 kr.		
<b>15. Eventualforpligtigelser og øvrige økonomiske forpligtigelser</b>		<u>t.kr.</u>
<i>Lejeforpligtigelser vedrørende leje af grunde og bygninger:</i>		
Lejeforpligtigelser vedrørende leje af grunde og bygninger indenfor et år t.kr		262
Lejeforpligtigelser vedrørende leje af grunde og bygninger mellem et og fem år t.kr		0
Lejeforpligtigelser vedrørende leje af grunde og bygninger efter fem år t.kr		0
<i>Leasingforpligtigelser operationel leasing:</i>		
Leasingforpligtigelser operationel leasing indenfor et år t.kr		256
Leasingforpligtigelser operationel leasing mellem et og fem år t.kr		237
Leasingforpligtigelser operationel leasing efter fem år t.kr		0
<i>Sikkerhedsstillelser prioritetsgæld:</i>		
Til sikkerhed for prioritetsgæld er der afgivet pant stort t.kr.		26.950
Regnskabsmæssig værdi aktiver med pant pr. 31.12.2022 t.kr.		11.911
Regnskabsmæssig gældsforpligtigelse med pant pr. 31.12.2022 t.kr		17.258
<i>Hæftelse i sambeskatningen:</i>		
Koncernens danske selskaber hæfter solidarisk for skat af koncernens sambeskattede indkomst og for visse eventuelle kildeskatte som udbytteskat.		
Skyldig skat af koncernens sambeskattede indkomst fremgår af årsrapporten for moderselskabet Riegens Investment A/S, der er administrationselskab for sambeskatningen.		

## NOTER

### 16. Kapitalforhold og likviditetsberedskab

Som følge af indeværende og tidligere års underskud er egenkapitalen pr. 31. december 2022 negativ og hele selskabskapitalen er derved tabt. Ledelsen vurderer at selskabskapitalen vil blive re-etableret ved egen fremtidig indtjening.

Selskabet understøttes likviditetsmæssigt af SG koncernens norske moderselskab SG Armaturen AS via koncernlån og cash pool ordning i koncernens bank. SG Armaturen AS har i forbindelse med aflæggelsen af årsrapporten afgivet støtteerklæring til selskabet.

### 17. Nærtstående parter og ejerforhold

#### *Bestemmende indflydelse:*

Riegens Investment A/S, Odense, Danmark

Moderselskab

SG Armaturen AS, Lillesand, Norge

Hovedaktionær i Riegens Investment A/S

Eivind Gunvaldsen, Kristiansand, Norge

Hovedaktionær i SG Armaturen AS

#### *Transaktioner:*

SG Produktion A/S har ikke haft transaktioner med nærtstående parter, der ikke er indgået på markedsmæssige vilkår. Jf. ÅRL § 98c, stk. 7 oplyses alene om transaktioner, som ikke er gennemført på normale markedsmæssige vilkår.

#### *Ejerforhold:*

Følgende aktionærer var pr. 31. december 2022 noteret i selskabets aktionærfortegnelse som ejende minimum 5% af stemmerne eller minimum 5% af aktiekapitalen: Riegens Investment A/S, Odense, Danmark

### 18. Koncernregnskab

Selskabet indgår i koncernregnskabet for SG Armaturen AS, Skytterheia 25, 4790 Lillesand, Norge, orgnr. 958560931

## ANVENDT REGNSKABSPRAKSIS

Årsrapporten for SG Produktion A/S for er aflagt i overensstemmelse med den danske årsregnskabslovs bestemmelser for virksomheder i regnskabsklasse C.

### Ændring i anvendt regnskabspraksis og klassifikation

Anvendt regnskabspraksis er ændret på følgende områder:

- Selskabets bankengagement er finansieret via en cashpool-ordning af moderselskabet, hvorfor det skal præsenteres som koncernmellemværende.

Den akkumulerede virkning af praksisændringerne udgør pr. 31. december 2022 en reduktion af tilgodehavende tilknyttede virksomheder med 14.419 t.kr., en forøgelse af gæld tilknyttede virksomheder med 12.704 t.kr. Likvide beholdninger er reduceret med 1.605 t.kr. og gæld kreditinstitutter er reduceret med 28.728 t.kr.

Det har ingen resultat- eller egenkapitalpåvirkning og er udelukkende en klassifikationsfejl. Der er foretaget tilretning af sammenligningstal for 2021 og udgør en formindskelse af tilgode tilknyttede virksomheder med 12.305 t.kr. pr. 31. december 2021, en forøgelse af gæld tilknyttede virksomheder på 10.368 t.kr. samt en reduktion af gæld kreditinstitutter på 22.673 t.kr.

For alle øvrige forhold er årsrapporten udarbejdet efter samme regnskabspraksis som sidste år.

## RESULTATOPGØRELSEN

### Nettoomsætning

Nettoomsætning indregnes i resultatopgørelsen, såfremt levering og risikoovergang til køber har fundet sted inden årets udgang, og såfremt indtægten kan opgøres pålideligt og forventes modtaget. Nettoomsætningen indregnes ekskl. moms, afgifter og med fradrag af rabatter i forbindelse med salget.

### Produktionsomkostninger

Produktionsomkostninger omfatter omkostninger, herunder lønninger og gager samt afskrivninger, der afholdes for at opnå årets nettoomsætning. Handelsvirksomhederne indregner vareforbrug, og den producerende virksomhed indregner produktionsomkostninger svarende til årets omsætning. Herunder indgår direkte og indirekte omkostninger til råvarer og hjælpematerialer, løn og gager, leje og leasing samt afskrivninger på produktionsanlæg og bygninger anvendt til produktion.

Under produktionsomkostninger indregnes tillige afskrivning på aktiverede udviklingsomkostninger samt de udviklingsomkostninger, der ikke opfylder kriterierne for aktivering.

### Distributionsomkostninger

I distributionsomkostninger indregnes omkostninger, der er afholdt til distribution af varer solgt i året samt til årets gennemførte salgskampanjer mv. Herunder indregnes omkostninger til salgspersonale, reklame- og udstillingsomkostninger samt afskrivninger.

### Administrationsomkostninger

I administrationsomkostninger indregnes omkostninger, der er afholdt i året til ledelse og administration, herunder omkostninger til det administrative personale, ledelsen, kontorlokaler, kontoromkostninger mv. samt afskrivninger i forbindelse hermed.

### Andre driftsindtægter

Andre driftsindtægter indeholder regnskabsposter af sekundær karakter i forhold til selskabets aktiviteter, herunder fortjeneste ved salg af immaterielle og materielle anlægsaktiver.

### Andre driftsomkostninger

Andre driftsomkostninger indeholder regnskabsposter af sekundær karakter i forhold til selskabets aktiviteter, herunder tab ved salg af immaterielle og materielle anlægsaktiver.

## ANVENDT REGNSKABSPRAKSIS

### Finansielle indtægter og omkostninger

Finansielle indtægter og omkostninger indeholder renteindtægter og -omkostninger, realiserede og urealiserede kursgevinster og -tab vedrørende tilgodehavender, gæld og transaktioner i fremmed valuta, amortisering af finansielle aktiver og forpligtelser samt tillæg og godtgørelser under acontoskatteordningen mv. Finansielle indtægter og omkostninger indregnes med de beløb, der vedrører regnskabsåret.

### Skat

Årets skat, som består af årets aktuelle skat og forskydning i udskudt skat, indregnes i resultatopgørelsen med den del, der kan henføres til årets resultat, og direkte på egenkapitalen med den del, der kan henføres til posteringer direkte på egenkapitalen.

## BALANCEN

### Immaterielle anlægsaktiver

Udviklingsomkostninger omfatter omkostninger, herunder lønninger, gager samt afskrivninger, der direkte og indirekte kan henføres til selskabets udviklingsaktiviteter, og som opfylder kriterierne for indregning.

Software omfatter omkostninger til administrative IT-systemer og hjemmeside, og som opfylder kriterierne for indregning.

Aktiverede immaterielle aktiver måles til kostpris med fradrag af akkumulerede afskrivninger eller til genindvindingsværdi, såfremt denne er lavere.

Aktiverede immaterielle aktiver afskrives lineært efter færdiggørelsen af udviklingsarbejdet over den vurderede økonomiske brugstid. Afskrivningsperioden udgør 3-5 år.

Immaterielle anlægsaktiver nedskrives generelt til genindvindingsværdi, hvis denne er lavere end regnskabsmæssig værdi.

Fortjeneste eller tab ved salg af immaterielle anlægsaktiver opgøres som forskellen mellem salgsprisen med fradrag af salgsomkostninger og den regnskabsmæssige værdi på salgstidspunktet. Fortjeneste og tab indregnes i resultatopgørelsen under andre driftsindtægter eller andre driftsomkostninger.

### Materielle anlægsaktiver

Grunde og bygninger, produktionsanlæg og maskiner samt andre anlæg, driftsmateriel og inventar måles til kostpris med fradrag af akkumulerede af- og nedskrivninger. Der afskrives ikke på grunde.

Afskrivningsgrundlaget er kostpris med fradrag af den skønnede restværdi efter afsluttet brugstid.

Kostprisen omfatter anskaffelsesprisen samt omkostninger direkte tilknyttet anskaffelsen indtil det tidspunkt, hvor aktivet er klar til at blive taget i brug. For egenfremstillede aktiver omfatter kostprisen omkostninger til materialer, komponenter, underleverandører, direkte lønforbrug samt indirekte produktionsomkostninger.

Der foretages lineære afskrivninger baseret på følgende vurdering af aktivernes forventede brugstider og restværdi:

	Brugstid	Restværdi
Indretning af lejede lokaler .....	4-10 år	0 %
Bygninger .....	10-33 år	0 %
Produktionsanlæg og maskiner.....	5-20 år	0 %
Andre anlæg, driftsmateriel og inventar .....	2-10 år	0-20 %

Fortjeneste eller tab ved salg af materielle anlægsaktiver opgøres som forskellen mellem salgspris med fradrag af salgsomkostninger og den regnskabsmæssige værdi på salgstidspunktet. Fortjeneste eller tab indregnes i resultatopgørelsen under andre driftsindtægter eller andre driftsomkostninger.

## ANVENDT REGNSKABSPRAKSIS

### Leasingkontrakter

Selskabet har ingen leasingkontrakter, hvor selskabet har alle væsentlige risici og fordele forbundet med ejendomsretten (finansiel leasing).

Øvrige leasingkontrakter betragtes som operationel leasing. Ydelser i forbindelse med operationel leasing og øvrige lejeaftaler indregnes i resultatopgørelsen over kontraktens løbetid. Selskabets samlede forpligtelse vedrørende operationelle leasing- og lejeaftaler oplyses under eventualposter mv.

### Værdiforringelse af anlægsaktiver

Den regnskabsmæssige værdi af immaterielle og materielle anlægsaktiver samt finansielle anlægsaktiver, der ikke måles til dagsværdi, vurderes årligt for indikationer på værdiforringelse ud over det, som udtrykkes ved afskrivning.

Foreligger der indikationer på værdiforringelse, foretages nedskrivningstest af hvert enkelt aktiv henholdsvis gruppe af aktiver. Der foretages nedskrivning til genindvindingsværdien, hvis denne er lavere end den regnskabsmæssige værdi.

Genindvindingsværdi er den højeste værdi af nettosalgpris og kapitalværdi. Kapitalværdien opgøres som nutidsværdien af de forventede nettopengestrømme fra anvendelsen af aktivet eller aktivgruppen og forventede nettopengestrømme ved salg af aktivet eller aktivgruppen efter endt brugstid.

### Varebeholdninger

Varebeholdninger måles til kostpris efter FIFO-princippet. I tilfælde, hvor nettorealiseringsværdien er lavere end kostprisen, nedskrives til denne lavere værdi.

Kostpris for handelsvarer samt råvarer og hjælpematerialer opgøres som anskaffelsespris med tillæg af hjemtagelsesomkostninger.

Kostpris for fremstillede færdigvarer samt varer under fremstilling omfatter kostpris for råvarer, hjælpematerialer, direkte løn og indirekte produktionsomkostninger. Indirekte produktionsomkostninger indeholder indirekte materialer og løn samt vedligeholdelse af og afskrivning på de i produktionsprocessen benyttede maskiner, fabriksbygninger og udstyr, omkostninger til fabriksadministration og ledelse.

Nettorealiseringsværdien for varebeholdninger opgøres som salgspris med fradrag af færdiggørelsesomkostninger og omkostninger, der affholdes for at effektuere salget. Værdien fastsættes under hensyntagen til varebeholdningernes omsættelighed, ukurans og forventet udvikling i salgspris.

### Tilgodehavender

Tilgodehavender måles til amortiseret kostpris, hvilket sædvanligvis svarer til nominel værdi. Værdien reduceres med nedskrivning til imødegåelse af forventede tab.

### Periodeafgrænsningsposter, aktiver

Periodeafgrænsningsposter indregnet under aktiver omfatter afholdte omkostninger vedrørende efterfølgende regnskabsår.

### Hensatte forpligtelser

Hensatte forpligtelser omfatter udskudt skat samt forventede omkostninger til garantiforpligtelser.

Garantiforpligtelser omfatter forpligtelser til udbedring af arbejder inden for garantiperioden. De hensatte forpligtelser måles og indregnes på baggrund af erfaringerne med garantiarbejder.



## ANVENDT REGNSKABSPRAKSIS

### Skyldig skat og udskudt skat

Aktuelle skatteforpligtelser og tilgodehavende aktuel skat indregnes i balancen som beregnet skat af årets skattepligtige indkomst reguleret for skat af tidligere års skattepligtige indkomster samt for betalte acontoskatter.

Selskabet er sambeskattet med koncernforbundne danske selskaber. Den aktuelle selskabsskat fordeles mellem de sambeskattede selskaber i forhold til disses skattepligtige indkomster og med fuld fordeling med refusion vedrørende skattemæssige underskud. De sambeskattede selskaber indgår i acontoskatteordningen. Skyldig og tilgodehavende sambeskatningsbidrag indregnes i balancen under henholdsvis omsætningsaktiver og gæld.

Udskudt skat måles af midlertidige forskelle mellem regnskabsmæssig og skattemæssig værdi af aktiver og forpligtelser.

Udskudte skatteaktiver, herunder skatteværdien af fremførselsberettiget skattemæssigt underskud, måles til den værdi, hvortil aktivet forventes at kunne realiseres, enten ved udligning i skat af fremtidig indtjening eller ved modregning i udskudte skatteforpligtelser inden for samme juridiske skatteenhed.

Udskudt skat måles på grundlag af de skatteregler og skattesatser, der med balancedagens lovgivning vil være gældende, når den udskudte skat forventes udløst som aktuel skat. Ændring i udskudt skat som følge af ændringer i skattesatser indregnes i resultatopgørelsen bortset fra poster, der føres direkte på egenkapitalen.

### Gældsforpligtelser

Finansielle forpligtelser indregnes ved låneoptagelse til det modtagne provenu med fradrag af afholdte transaktionsomkostninger. I efterfølgende perioder måles de finansielle forpligtelser til amortiseret kostpris svarende til den kapitaliserede værdi ved anvendelse af den effektive rente, så forskellen mellem provenuet og den nominelle værdi indregnes i resultatopgørelsen over låneperioden.

Amortiseret kostpris for kortfristede forpligtelser svarer normalt til nominel værdi.

### Periodeafgrænsningsposter, passiver

Under periodeafgrænsningsposter indregnet under passiver indgår modtagne betalinger vedrørende indtægter i de efterfølgende år.

### Omregning af fremmed valuta

Transaktioner i fremmed valuta omregnes til transaktionsdagens kurs. Valutakursdifferencer, der opstår mellem transaktionsdagens kurs og kursen på betalingsdagen, indregnes i resultatopgørelsen som en finansiel post.

Hvis valutapositionen anses for sikring af fremtidige pengestrømme, indregnes urealiserede værdireguleringer direkte på egenkapitalen.

Tilgodehavender, gæld og andre monetære poster i fremmed valuta, som ikke er afregnet på balancedagen, omregnes til balancedagens valutakurs. Forskellen mellem balancedagens kurs og kursen på tidspunktet for tilgodehavendets eller gældens opståen indregnes i resultatopgørelsen under finansielle indtægter og omkostninger.

Anlægsaktiver, der er købt i fremmed valuta, omregnes til kursen på transaktionsdagen.

## ANVENDT REGNSKABSPRAKSIS

### **Pengestrømsopgørelse**

I årsrapporten for 2021 var likvide beholdninger klassificeret som pengestrømme vedrørende finansiering i pengestrømsopgørelsen og bankgæld klassificeret som kreditinstitutter, men idet der er tale om en cash-pool ordning med selskabets moderselskab, skal dette klassificeres som tilgodehavender og gæld tilknyttede virksomheder.

Den ændrede klassifikation er indarbejdet i årsrapporten og bevirker, at regnskabsposten "Tilgodehavender og gæld tilknyttede virksomheder" forøges med 27.123 t.kr. Ændringen bevirker ligeledes, at likviderne i pengestrømsopgørelsen er reduceret med DKK 1.605 t.kr., samt kreditinstitutter i pengestrømsopgørelsen er reduceret med 6.055 t.kr.

Indvirkningen er korrigeret i sammenligningstallene, således likviderne primo og kreditinstitutter primo sammenligningsåret er tilrettet.

Pengestrømsopgørelsen viser pengestrømmene for året fordelt på driftsaktivitet, investeringsaktivitet og finansieringsaktivitet for året, årets forskydning i likvider samt likvider ved årets begyndelse og slutning.

#### *Pengestrømme fra driftsaktivitet:*

Pengestrømme fra driftsaktivitet opgøres som årets resultat reguleret for ikke-kontante driftsposter, ændring i driftskapital samt betalt selskabsskat.

#### *Pengestrømme fra investeringsaktivitet:*

Pengestrømme fra investeringsaktivitet omfatter betaling i forbindelse med køb og salg af immaterielle, materielle og finansielle anlægsaktiver.

#### *Pengestrømme fra finansieringsaktivitet:*

Pengestrømme fra finansieringsaktivitet omfatter ændringer i størrelse eller sammensætning af aktiekapital og omkostninger forbundet hermed samt optagelse af lån samt afdrag på rentebærende gæld, driftskreditter og betaling af udbytte til selskabsdeltagere.

#### *Likvider:*

Likvider omfatter likvide beholdninger.