
Den Sydvestjydske Venstrepresses ApS

Norgesgade 1, 6700 Esbjerg

Årsrapport for 2020

CVR-nr. 45 24 21 10

Årsrapporten er fremlagt og
godkendt på selskabets ordi-
nære generalforsamling
den 17/5 2021

Dan B. Larsen
Dirigent



pwc

Indholdsfortegnelse

Side

Påtegninger

Ledelsespåtegning 1

Den uafhængige revisors revisionspåtegning 2

Ledelsesberetning

Selskabsoplysninger 5

Koncernoversigt 6

Hoved- og nøgletal 7

Ledelsesberetning 8

Årsregnskab

Resultatopgørelse 1. januar - 31. december 12

Balance 31. december 13

Egenkapitalopgørelse 15

Noter til årsregnskabet 16

Ledelsespåtegning

Bestyrelse og direktion har dags dato behandlet og godkendt årsrapporten for regnskabsåret 1. januar - 31. december 2020 for Den Sydvestjydske Venstrepresses ApS.

Årsrapporten er aflagt i overensstemmelse med årsregnskabsloven.

Årsregnskabet giver efter vores opfattelse et retvisende billede af selskabets aktiver, passiver og finansielle stilling pr. 31. december 2020 samt af resultatet af selskabets aktiviteter for 2020.

Ledelsesberetningen indeholder efter vores opfattelse en retvisende redegørelse for de forhold, beretningen omhandler.

Årsrapporten indstilles til generalforsamlingens godkendelse.

Esbjerg, den 4. maj 2021

Direktion

Peter Mikael Ringved

Bestyrelse

Peter Erik Hansen
formand

Anton Yding
næstformand

Tage Rosenstand

Jens Sandahl Sørensen

Jakob Lose

Poul Vig Nielsen

Den uafhængige revisors revisionspåtegning

Til kapitalejerne i Den Sydvestjydske Venstrepresses ApS

Konklusion

Det er vores opfattelse, at årsregnskabet giver et retvisende billede af selskabets aktiver, passiver og finansielle stilling pr. 31. december 2020 samt af resultatet af selskabets aktiviteter for regnskabsåret 1. januar - 31. december 2020 i overensstemmelse med årsregnskabsloven.

Vi har revideret årsregnskabet for Den Sydvestjydske Venstrepresses ApS for regnskabsåret 1. januar - 31. december 2020, der omfatter resultatopgørelse, balance, egenkapitalopgørelse og noter, herunder anvendt regnskabspraksis ("regnskabet").

Grundlag for konklusion

Vi har udført vores revision i overensstemmelse med internationale standarder om revision og de yderligere krav, der er gældende i Danmark. Vores ansvar ifølge disse standarder og krav er nærmere beskrevet i revisionspåtegningens afsnit "Revisors ansvar for revisionen af regnskabet". Vi er uafhængige af selskabet i overensstemmelse med internationale etiske regler for revisorer (IESBA's Etiske regler) og de yderligere krav, der er gældende i Danmark, ligesom vi har opfyldt vores øvrige etiske forpligtelser i henhold til disse regler og krav. Det er vores opfattelse, at det opnåede revisionsbevis er tilstrækkeligt og egnet som grundlag for vores konklusion.

Udtalelse om ledelsesberetningen

Ledelsen er ansvarlig for ledelsesberetningen.

Vores konklusion om regnskabet omfatter ikke ledelsesberetningen, og vi udtrykker ingen form for konklusion med sikkerhed om ledelsesberetningen.

I tilknytning til vores revision af regnskabet er det vores ansvar at læse ledelsesberetningen og i den forbindelse overveje, om ledelsesberetningen er væsentligt inkonsistent med regnskabet eller vores viden opnået ved revisionen eller på anden måde synes at indeholde væsentlig fejlinformation.

Vores ansvar er derudover at overveje, om ledelsesberetningen indeholder krævede oplysninger i henhold til årsregnskabsloven.

Baseret på det udførte arbejde er det vores opfattelse, at ledelsesberetningen er i overensstemmelse med årsregnskabet og er udarbejdet i overensstemmelse med årsregnskabslovens krav. Vi har ikke fundet væsentlig fejlinformation i ledelsesberetningen.

Ledelsens ansvar for regnskabet

Ledelsen har ansvaret for udarbejdelsen af et årsregnskab, der giver et retvisende billede i overensstemmelse med årsregnskabsloven. Ledelsen har endvidere ansvaret for den interne kontrol, som ledelsen anser for nødvendig for at udarbejde et regnskab uden væsentlig fejlinformation, uanset om denne skyldes besvigelser eller fejl.

Ved udarbejdelsen af regnskabet er ledelsen ansvarlig for at vurdere selskabets evne til at fortsætte driften;

Den uafhængige revisors revisionspåtegning

at oplyse om forhold vedrørende fortsat drift, hvor dette er relevant; samt at udarbejde regnskabet på grundlag af regnskabsprincippet om fortsat drift, medmindre ledelsen enten har til hensigt at likvidere selskabet, indstille driften eller ikke har andet realistisk alternativ end at gøre dette.

Revisors ansvar for revisionen af regnskabet

Vores mål er at opnå høj grad af sikkerhed for, om regnskabet som helhed er uden væsentlig fejlinformation, uanset om denne skyldes besvigelser eller fejl, og at afgive en revisionspåtegning med en konklusion. Høj grad af sikkerhed er et højt niveau af sikkerhed, men er ikke en garanti for, at en revision, der udføres i overensstemmelse med internationale standarder om revision og de yderligere krav, der er gældende i Danmark, altid vil afdække væsentlig fejlinformation, når sådan findes. Fejlinformationer kan opstå som følge af besvigelser eller fejl og kan betragtes som væsentlige, hvis det med rimelighed kan forventes, at de enkeltvis eller samlet har indflydelse på de økonomiske beslutninger, som brugerne træffer på grundlag af regnskabet.

Som led i en revision, der udføres i overensstemmelse med internationale standarder om revision og de yderligere krav, der er gældende i Danmark, foretager vi faglige vurderinger og opretholder professionel skepsis under revisionen. Herudover:

- Identificerer og vurderer vi risikoen for væsentlig fejlinformation i regnskabet, uanset om denne skyldes besvigelser eller fejl, udformer og udfører revisionshandlinger som reaktion på disse risici samt opnår revisionsbevis, der er tilstrækkeligt og egnet til at danne grundlag for vores konklusion. Risikoen for ikke at opdage væsentlig fejlinformation forårsaget af besvigelser er højere end ved væsentlig fejlinformation forårsaget af fejl, idet besvigelser kan omfatte sammensværgelser, dokumentfalsk, bevidste udeladelser, vildledning eller tilsidesættelse af intern kontrol.
- Opnår vi forståelse af den interne kontrol med relevans for revisionen for at kunne udforme revisionshandlinger, der er passende efter omstændighederne, men ikke for at kunne udtrykke en konklusion om effektiviteten af selskabets interne kontrol.
- Tager vi stilling til, om den regnskabspraksis, som er anvendt af ledelsen, er passende, samt om de regnskabsmæssige skøn og tilknyttede oplysninger, som ledelsen har udarbejdet, er rimelige.
- Konkluderer vi, om ledelsens udarbejdelse af regnskabet på grundlag af regnskabsprincippet om fortsat drift er passende, samt om der på grundlag af det opnåede revisionsbevis er væsentlig usikkerhed forbundet med begivenheder eller forhold, der kan skabe betydelig tvivl om selskabets evne til at fortsætte driften. Hvis vi konkluderer, at der er en væsentlig usikkerhed, skal vi i vores revisionspåtegning gøre opmærksom på oplysninger herom i regnskabet eller, hvis sådanne oplysninger ikke er tilstrækkelige, modificere vores konklusion. Vores konklusioner er baseret på det revisionsbevis, der er opnået frem til datoen for vores revisionspåtegning. Fremtidige begivenheder eller forhold kan dog medføre, at selskabet ikke længere kan fortsætte driften.
- Tager vi stilling til den samlede præsentation, struktur og indhold af regnskabet, herunder noteoplysningerne, samt om regnskabet afspejler de underliggende transaktioner og begivenheder på en sådan

Den uafhængige revisors revisionspåtegning

måde, at der gives et retvisende billede heraf.

Vi kommunikerer med den øverste ledelse om blandt andet det planlagte omfang og den tidsmæssige placering af revisionen samt betydelige revisionsmæssige observationer, herunder eventuelle betydelige mangler i intern kontrol, som vi identificerer under revisionen.

Esbjerg, den 4. maj 2021

PricewaterhouseCoopers

Statsautoriseret Revisionspartnerselskab

CVR-nr. 33 77 12 31

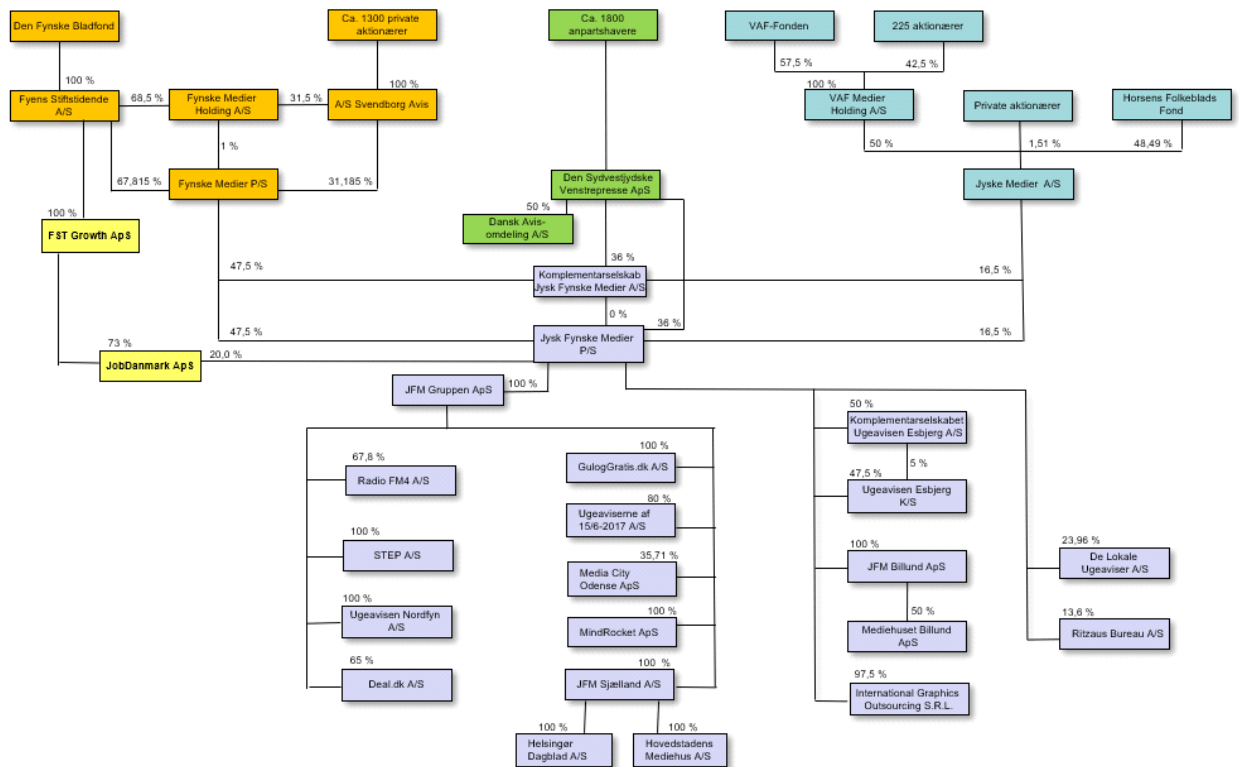
Palle H. Jensen
statsautoriseret revisor
mne32115

Hans Baunsgaard Eskildsen
statsautoriseret revisor
mne45827

Selskabsoplysninger

| | |
|-------------------|---|
| Selskabet | Den Sydvestjydske Venstrepresses ApS Norgesgade 1 6700 Esbjerg CVR-nr.: 45 24 21 10 Regnskabsperiode: 1. januar - 31. december Hjemstedskommune: Esbjerg |
| Bestyrelse | Peter Erik Hansen, formand Anton Yding, næstformand Tage Rosenstand Jens Sandahl Sørensen Jakob Lose Poul Vig Nielsen |
| Direktion | Peter Mikael Ringtved |
| Revision | PricewaterhouseCoopers Statsautoriseret Revisionspartnerselskab Esbjerg Brygge 28 6700 Esbjerg |

Koncernoversigt



Hoved- og nøgletal

Set over en 5-årig periode kan selskabets udvikling beskrives ved følgende hoved- og nøgletal:

| | <u>2020</u> | <u>2019</u> | <u>2018</u> | <u>2017</u> | <u>2016</u> |
|---------------------------------|-------------|-------------|-------------|-------------|-------------|
| | TDKK | TDKK | TDKK | TDKK | TDKK |
| Hovedtal | | | | | |
| Resultat | | | | | |
| Bruttofortjeneste | 755 | 7.513 | 441 | 6.906 | 38.485 |
| Resultat før finansielle poster | -11.393 | 3.482 | -3.613 | 2.872 | 3.954 |
| Resultat af finansielle poster | -35.674 | 7.513 | 996 | 6.596 | -34.676 |
| Årets resultat | -49.689 | 9.183 | -1.379 | 7.563 | -26.856 |
| Balance | | | | | |
| Balancesum | 146.615 | 192.744 | 181.558 | 181.135 | 170.132 |
| Egenkapital | 102.526 | 153.348 | 144.963 | 146.671 | 139.402 |
| Nøgletal i % | | | | | |
| Soliditetsgrad | 69,9% | 79,6% | 79,8% | 81,0% | 81,9% |
| Forrentning af egenkapital | -38,8% | 6,2% | -0,9% | 5,3% | -17,4% |

Ledelsesberetning

Væsentligste aktiviteter

Selskabets hovedaktivitet er at eje 36 % af aktierne i driftsselskabet Jysk Fynske Medier P/S.

Hovedaktiviteten i Jysk Fynske Medier P/S er:

Mediekoncernen Jysk Fynske Medier udgiver en række dagblade og ugeaviser, driver radiostationer, dealsites og online markedspladser suppleret med aktiviteter som trykformidling, trykkerier og avis- og reklamedistribution. Derudover favner koncernen en lang række nyhedssites og andre digitale brands, ligesom koncernen har kommunikationsvirksomheder, herunder et marketing- og kommunikationsbureau.

Udvikling i året

Selskabets resultatopgørelse for 2020 udviser et underskud på TDKK 49.689, og selskabets balance pr. 31. december 2020 udviser en egenkapital på TDKK 102.526.

Årets resultat er påvirket af nedskrivning på goodwill på TDKK 8.122.

Begivenheder efter balancedagen

Der er ikke efter balancedagen indtruffet forhold, som har væsentlig indflydelse på bedømmelsen af årsrapporten.

Supplerende beretninger

For at give et billede af 2020 i det associerede selskab Jysk Fynske Medier P/S er ledelsesberetningen for denne koncern medtaget efterfølgende.

Ledelsesberetning fra Jysk Fynske Medier P/S

Væsentligste aktiviteter

Mediekoncernen Jysk Fynske Medier udgiver en række dagblade og ugeaviser, driver radiostationer, dealsites og online markedspladser suppleret med aktiviteter som trykformidling, trykkerier og avis- og reklamedistribution. Derudover favner koncernen en lang række nyhedssites og andre digitale brands, ligesom koncernen har kommunikationsvirksomheder, herunder et marketing- og kommunikationsbureau.

Udvikling i året

Koncernens resultatopgørelse for 2020 udviser et underskud før skat på MDKK 97,5, og koncernens balance pr. 31. december 2020 udviser en egenkapital på MDKK 177,2.

I marts 2020 ramte COVID-19 med massive samfundsnedlukninger til følge. De havde markant negativ påvirkning på omsætning og resultat for stort set alle forretningsområder.

Ledelsesberetning

Jysk Fynske Medier overtog i maj 2020 Helsingør Dagblad, Lokalavisen Nordsjælland og otte ugeaviser i hovedstadsområdet. North Media, som var den daværende ejer, var indstillet på at lukke Helsingør Dagblad som følge af dårlige økonomiske resultater. Da der ikke var andre mediehuse, der bød ind på at overtage Helsingør Dagblad og ugeaviserne, blev Jysk Fynske Medier enig med North Media herom, og har gennem udnyttelse af et eksisterende produktions-, administrations- og ledelses-setup skabt en god og sund forretning gældende alle dele af overtagelsen. Med overtagelsen har Jysk Fynske Medier ikke blot sikret et vigtigt element for demokrati og sammenhængskraft, men også udvidet dette i form af bl.a. en øget udgivelsesfrekvens, så Helsingør Dagblad leveres sammen med Avisen Danmark og nu udkommer 365 dage om året.

På baggrund af fremskrivninger af forventede COVID-19-påvirkninger gennemførte Jysk Fynske Medier en spareplan i juli 2020. De nødvendige besparelser var beregnet til MDKK 60, svarende til den vedvarende negative effekt, som COVID-19 forventedes at få på annonceomsætningen. Besparelsen blev reduceret til MDKK 40 gennem indgåelse af en ejerftale indeholdende en håndsrækning fra ejerne på årligt MDKK 32,5 for årene 2021-2023. Af de årlige beløb var MDKK 20 reserveret til reduktion af redaktionelle besparelser, mens resterende MDKK 12,5 blev øremærket yderligere udvikling. Dermed har Jysk Fynske Medier årligt i perioden 2021-2023 afsat MDKK 52,5 i driftsbudgettet til udvikling af produkter og teknologier, som skal understøtte Jysk Fynske Mediers vision om at støtte demokrati og sammenhængskraft i hele Danmark med rod i det lokale. På trods af COVID-19-påvirkningerne fastholdt Jysk Fynske Medier udviklingsambitionerne i 2020 og igangsatte nye initiativer for MDKK 60.

Koncernens omsætning faldt fra MDKK 1.929 i 2019 til MDKK 1.844 i 2020. Nedgangen kan hovedsageligt henføres til nedlukningen af samfundet som følge af COVID-19, hvilket havde en markant negativ påvirkning af Jysk Fynske Mediers aktiviteter relateret til reklamer og markedsføring.

Omvendt udviklede koncernens omsætning for salg af redaktionelt indhold sig positivt. Indholdssalget var i 2020 højere end året før og dette endda uden indregning af Helsingør Dagblad. Helt afgørende for den videre forretning lykkedes det også at vækste antallet af normalt-betalende abonnenter, ligeledes uden indregning af Helsingør Dagblad. Et voksende antal digitale abonnenter mere end kompenserede for et naturligt faldende antal printabonnenter. Væksten gør sig gældende for begge digitale produkter, e-avis og PLUS, og den digitale andel af de normalt-betalende abonnenter udgør nu 25 %.

En positiv udvikling i indholdssalget er også udgangspunktet for en ambitiøs 2025-plan for indholdssalg, hvor målet er 200.000 normalt-betalende abonnenter. Planen understøttes bl.a. af ejerftalen, som blev indgået i forbindelse med spareplanen, og af den netop offentliggjorte publicistiske satsning, hvor Jysk Fynske Medier dels vil åbne en række lokale nyhedsmedier for at sikre demokratiet i områder, som fortjener mere end de sociale platforme, og dels oprette en række lokale erhvervsmedier.

Koncernen er lige nu ugentligt i kontakt med 2,4 mio. danskere og har en målsætning om at vokse til 3,0 mio. inden udgangen af 2022, hvilket er et vigtigt element i Jysk Fynske Mediers vision.

Ledelsesberetning

Året der gik og opfølgning på sidste års forventede udvikling

Resultatet for 2020 er som følge af konsekvenser af COVID-19 markant under de oprindelige forventninger til året. Det negative resultat før skat på MDKK 97,5 er dog meget tæt på de fremskrivninger, som blev udarbejdet i forbindelse med aflæggelsen af årsrapporten for 2019. Konsekvenser af covid-19 har udmøntet sig i lavere omsætning, hvor især annonceomsætningen er negativt påvirket, og i mindre grad engangsindtægter i form af kompensationsordninger og engangsomkostninger i form af hensættelser, hvor der er valgt en forsigtig tilgang. Resultatet betegnes som værende utilfredsstillende.

Kapitalberedskabet

Koncernens finansielle beredskab består udover af likvider og kortfristet bankgæld også af andre værdipapirer og kapitalandele, som er omsættelige børsnoterede værdipapirer, i alt MDKK 224,6.

Drift

Koncernen ser en risiko for, at en forstærket strukturel udvikling på medie- og reklamemarkedet, herunder også som følge af COVID-19, vil medføre fald i især annonceindtægterne. Desuden udgør ændrede politiske rammevilkår i form af afgifter og ændret mediestøtte risici.

Likviditetsrisici

Koncernens risici knyttet til drift og finansiering er afhængige af markedsmæssig udvikling. Koncernen har ingen positioner af betydning i fremmed valuta. Der er ikke i forhold til enkeltkunder usædvanlige eller væsentlige kreditrisici, der ikke allerede er afdækket ved hensættelser eller garantier.

Målsætninger og forventninger for det kommende år

Nedlukningen af samfundet fra marts 2020 som følge af COVID-19 har forventeligt økonomiske konsekvenser for koncernen også i 2021. I skrivende stund kendes de fulde konsekvenser ikke, dog har koncernen, hovedsageligt gennem fokus og forberedelse i forhold til en genåbning, fortsat forventninger om at indfri det budgetterede resultat for 2021.

Koncernens budgetterede resultat for 2021 er MDKK 5.

Usædvanlige forhold

Koncernens aktiver, passiver og finansielle stilling pr. 31. december 2020 samt resultatet af koncernens aktiviteter og pengestrømme for 2020 er ikke påvirket af usædvanlige forhold ud over forhold omtalt i beretningen.

Redegørelse for samfundsansvar

Den lovpligtige redegørelse er tilgængelig på selskabets hjemmeside jf. https://jfmедier.dk/media/4140/jfm_csr_rapport_2020.pdf

Ledelsesberetning

Redegørelse for kønsmæssig sammensætning

Den lovpligtige redegørelse er tilgængelig på selskabets hjemmeside jf.
https://jfmedier.dk/media/4140/jfm_csr_rapport_2020.pdf

Begivenheder efter balancedagen

Der er ikke efter balancedagen indtruffet forhold, som har væsentlig indflydelse på bedømmelsen af årsrapporten.

Resultatopgørelse 1. januar - 31. december

| | Note | 2020 TDKK | 2019 TDKK |
|---|------|-----------------------|---------------------|
| Bruttofortjeneste | | 755 | 7.513 |
| Personaleomkostninger | 1 | -518 | -523 |
| Af- og nedskrivninger af immaterielle og materielle anlægsaktiver | | <u>-11.630</u> | <u>-3.508</u> |
| Resultat før finansielle poster | 2 | -11.393 | 3.482 |
| Indtægter af kapitalandele i associerede virksomheder | | -29.955 | 13.790 |
| Finansielle indtægter | 3 | 148 | 1.359 |
| Finansielle omkostninger | 4 | <u>-5.867</u> | <u>-7.636</u> |
| Resultat før skat | | -47.067 | 10.995 |
| Skat af årets resultat | 5 | <u>-2.622</u> | <u>-1.812</u> |
| Årets resultat | | <u>-49.689</u> | <u>9.183</u> |

Resultatdisponering

Forslag til resultatdisponering

| | | | |
|-------------------|--|-----------------------|---------------------|
| Overført resultat | | <u>-49.689</u> | <u>9.183</u> |
| | | <u>-49.689</u> | <u>9.183</u> |

Balance 31. december

Aktiver

| | Note | 2020 TDKK | 2019 TDKK |
|--|------|----------------|----------------|
| Goodwill | | 0 | 11.110 |
| Immaterielle anlægsaktiver | 6 | 0 | 11.110 |
| Grunde og bygninger | | 30.622 | 31.142 |
| Materielle anlægsaktiver | 7 | 30.622 | 31.142 |
| Kapitalandele i associerede virksomheder | 8 | 88.369 | 118.665 |
| Andre værdipapirer og kapitalandele | 9 | 10 | 10 |
| Finansielle anlægsaktiver | | 88.379 | 118.675 |
| Anlægsaktiver | | 119.001 | 160.927 |
| Tilgodehavender hos associerede virksomheder | | 2 | 1.064 |
| Andre tilgodehavender | | 244 | 182 |
| Udskudt skatteaktiv | 11 | 0 | 2.614 |
| Selskabsskat | | 174 | 131 |
| Tilgodehavender | | 420 | 3.991 |
| Værdipapirer | | 20.909 | 20.807 |
| Likvide beholdninger | | 6.285 | 7.019 |
| Omsætningsaktiver | | 27.614 | 31.817 |
| Aktiver | | 146.615 | 192.744 |

Balance 31. december

Passiver

| | Note | 2020 TDKK | 2019 TDKK |
|---|------|----------------|----------------|
| Selskabskapital | 10 | 24.000 | 24.000 |
| Overført resultat | | 78.526 | 129.348 |
| Egenkapital | | 102.526 | 153.348 |
| Gæld til realkreditinstitutter | | 11.906 | 12.686 |
| Gæld til associerede virksomheder | | 30.196 | 24.521 |
| Langfristede gældsforpligtelser | 12 | 42.102 | 37.207 |
| Gæld til realkreditinstitutter | 12 | 767 | 748 |
| Anden gæld | | 1.220 | 1.441 |
| Kortfristede gældsforpligtelser | | 1.987 | 2.189 |
| Gældsforpligtelser | | 44.089 | 39.396 |
| Passiver | | 146.615 | 192.744 |
| Eventualposter og øvrige økonomiske forpligtelser | 13 | | |
| Anvendt regnskabspraksis | 14 | | |

Egenkapitalopgørelse

| | <u>Selskabskapital</u> TDKK | <u>Overført resultat</u> TDKK | <u>I alt</u> TDKK |
|---------------------------------|--------------------------------|--------------------------------------|----------------------|
| Egenkapital 1. januar | 24.000 | 129.348 | 153.348 |
| Køb af egne kapitalandele | 0 | -802 | -802 |
| Salg af egne kapitalandele | 0 | 10 | 10 |
| Øvrige egenkapitalbevægelser | 0 | -341 | -341 |
| Årets resultat | 0 | -49.689 | -49.689 |
| Egenkapital 31. december | 24.000 | 78.526 | 102.526 |

Noter til årsregnskabet

| | 2020 TDKK | 2019 TDKK |
|---|--------------|--------------|
| 1 Personaleomkostninger | | |
| Lønninger | 518 | 530 |
| Pensioner | 0 | -7 |
| | <u>518</u> | <u>523</u> |
| Gennemsnitligt antal beskæftigede medarbejdere | <u>1</u> | <u>1</u> |
| 2 Særlige poster | | |
| Nedskrivninger på anlægsaktiver | 8.122 | 0 |
| | <u>8.122</u> | <u>0</u> |
| 3 Finansielle indtægter | | |
| Renteindtægter associerede virksomheder | 2 | 14 |
| Andre finansielle indtægter | 146 | 1.345 |
| | <u>148</u> | <u>1.359</u> |
| 4 Finansielle omkostninger | 2020 TDKK | 2019 TDKK |
| Renteomkostninger associerede virksomheder | 5.676 | 7.145 |
| Andre finansielle omkostninger | 191 | 491 |
| | <u>5.867</u> | <u>7.636</u> |
| 5 Skat af årets resultat | | |
| Årets aktuelle skat | 0 | 0 |
| Årets udskudte skat | 2.614 | 1.710 |
| Regulering af skat vedrørende tidligere år | 8 | 102 |
| | <u>2.622</u> | <u>1.812</u> |

Noter til årsregnskabet

6 Immaterielle anlægsaktiver

| | <u>Goodwill</u> TDKK |
|---|-------------------------|
| Kostpris 1. januar | <u>29.900</u> |
| Kostpris 31. december | <u>29.900</u> |
| Ned- og afskrivninger 1. januar | 18.790 |
| Årets nedskrivninger | 8.122 |
| Årets afskrivninger | <u>2.988</u> |
| Ned- og afskrivninger 31. december | <u>29.900</u> |
| Regnskabsmæssig værdi 31. december | <u>0</u> |

7 Materielle anlægsaktiver

| | <u>Grunde og byg-</u> <u>ninger</u> TDKK |
|---|--|
| Kostpris 1. januar | <u>34.393</u> |
| Kostpris 31. december | <u>34.393</u> |
| Ned- og afskrivninger 1. januar | 3.251 |
| Årets afskrivninger | <u>520</u> |
| Ned- og afskrivninger 31. december | <u>3.771</u> |
| Regnskabsmæssig værdi 31. december | <u>30.622</u> |

Noter til årsregnskabet

| | 2020 TDKK | 2019 TDKK |
|---|---------------|----------------|
| 8 Kapitalandele i associerede virksomheder | | |
| Kostpris 1. januar | 132.669 | 132.669 |
| Kostpris 31. december | 132.669 | 132.669 |
| Værdireguleringer 1. januar | -14.004 | -23.373 |
| Årets resultat | -29.955 | 13.791 |
| Modtagne udbytter | 0 | -4.000 |
| Øvrige egenkapitalbevægelser, netto | -341 | -422 |
| Værdireguleringer 31. december | -44.300 | -14.004 |
| Regnskabsmæssig værdi 31. december | 88.369 | 118.665 |

Kapitalandele i associerede virksomheder specificeres således:

| Navn | Hjemsted | Selskabskapital | Stemme- og ejerandel |
|--|----------|-----------------|-------------------------|
| Jysk Fynske Medier P/S | Vejle | TDKK 25.000 | 36% |
| Komplementarselskabet Jysk Fynske Medier A/S | Vejle | TDKK 1.000 | 36% |
| Dansk Avis Omdeling A/S | Vejle | TDKK 10.000 | 50% |

9 Øvrige finansielle anlægsaktiver

| | Andre værdipa- pirer og kapital- andele TDKK |
|---|---|
| Kostpris 1. januar | 50 |
| Kostpris 31. december | 50 |
| Nedskrivninger 1. januar | 40 |
| Nedskrivninger 31. december | 40 |
| Regnskabsmæssig værdi 31. december | 10 |

Noter til årsregnskabet

10 Egenkapital

I 2020 erhvervede virksomheden 879 af sine egne anparter, svarende til 3,7% af den ordinære kapital. Den samlede betaling for aktierne udgjorde TDKK 802, som er trukket fra overført resultat under egenkapitalen.

I 2020 afhændede virksomheden 10 af sine egne anparter, svarende til 0,04 % af den ordinære kapital. Den samlede indbetaling fra salget af disse anparter, udgør TDKK 10.

Herefter ejer virksomheden samlet 3.889 stk. med en pålydende værdi på TDKK 3.889 svarende til 16,2 % af den samlede kapital.

11 Hensættelse til udskudt skat

Selskabet har et ikke-indregnet udskudt skatteaktiv som under forudsætning af fuld realisering til den gældende skattesats på 22% udgør TDKK 10.961.

12 Langfristede gældsforpligtelser

Afdrag, der forfalder inden for 1 år, er opført under kortfristede gældsforpligtelser. Øvrige forpligtelser er indregnet under langfristede gældsforpligtelser.

Gældsforpligtelserne forfalder efter nedenstående orden:

| | 2020 TDKK | 2019 TDKK |
|--|---------------|---------------|
| Gæld til realkreditinstitutter | | |
| Efter 5 år | 8.810 | 9.637 |
| Mellem 1 og 5 år | 3.096 | 3.049 |
| Langfristet del | 11.906 | 12.686 |
| Inden for 1 år | 767 | 748 |
| | 12.673 | 13.434 |
| Gæld til associerede virksomheder | | |
| Mellem 1 og 5 år | 30.196 | 24.521 |
| Langfristet del | 30.196 | 24.521 |
| Inden for 1 år | 0 | 0 |
| | 30.196 | 24.521 |

Noter til årsregnskabet

| | <u>2020</u> TDKK | <u>2019</u> TDKK |
|--|---------------------|---------------------|
| 13 Eventualposter og øvrige økonomiske forpligtelser | | |
| Pant og sikkerhedsstillelse | | |
| Følgende aktiver er stillet til sikkerhed for realkreditinstitutter: | | |
| Grunde og bygninger med en regnskabsmæssig værdi på | 30.622 | 31.142 |

Noter til årsregnskabet

14 Anvendt regnskabspraksis

Årsrapporten for Den Sydvestjydske Venstrepresses ApS for 2020 er udarbejdet i overensstemmelse med årsregnskabslovens bestemmelser for virksomheder i regnskabsklasse B med tilvalg af enkelte regler i klasse C.

Den anvendte regnskabspraksis er uændret i forhold til sidste år.

Årsregnskab for 2020 er aflagt i TDKK.

Generelt om indregning og måling

Indtægter indregnes i resultatopgørelsen i takt med, at de indtjenes. Herudover indregnes værdireguleringer af finansielle aktiver og forpligtelser, der måles til dagsværdi eller amortiseret kostpris. Endvidere indregnes i resultatopgørelsen alle omkostninger, der er afholdt for at opnå årets indtjening, herunder afskrivninger, nedskrivninger og hensatte forpligtelser.

Aktiver indregnes i balancen, når det er sandsynligt, at fremtidige økonomiske fordele vil tilflyde selskabet, og aktivets værdi kan måles pålideligt.

Forpligtelser indregnes i balancen, når det er sandsynligt, at fremtidige økonomiske fordele vil fragå selskabet, og forpligtelsens værdi kan måles pålideligt.

Ved første indregning måles aktiver og forpligtelser til kostpris. Efterfølgende måles aktiver og forpligtelser som beskrevet for hver enkelt regnskabspost nedenfor.

Resultatopgørelsen

Andre eksterne omkostninger

Andre eksterne omkostninger indeholder omkostninger til administration mv.

Bruttofortjeneste

Bruttofortjeneste opgøres med henvisning til årsregnskabslovens § 32 som et sammendrag af andre driftsindtægter og andre eksterne omkostninger.

Personaleomkostninger

Personaleomkostninger indeholder gager og lønninger samt lønafhængige omkostninger.

Af- og nedskrivninger

Af- og nedskrivninger indeholder årets af- og nedskrivninger af immaterielle og materielle anlægsaktiver.

Noter til årsregnskabet

14 Anvendt regnskabspraksis (fortsat)

Andre driftsindtægter/-omkostninger

Andre driftsindtægter og andre driftsomkostninger omfatter regnskabsposter af sekundær karakter i forhold til selskabets hovedaktivitet.

Resultat af kapitalandele i associerede virksomheder

I resultatopgørelsen indregnes den forholdsmæssige andel af resultat for året under posten ”Indtægter af kapitalandele i associerede virksomheder”.

Finansielle poster

Finansielle indtægter og omkostninger omfatter renter, kursregulering på værdipapirer, samt tillæg og godtgørelse under acontoskatteordningen.

Skat af årets resultat

Skat af årets resultat består af årets aktuelle skat og forskydning i udskudt skat og indregnes i resultatopgørelsen med den del, der kan henføres til årets resultat, og direkte på egenkapitalen med den del, der kan henføres til posteringer direkte på egenkapitalen.

Balancen

Immaterielle anlægsaktiver

Erhvervet goodwill måles til kostpris med fradrag af akkumulerede afskrivninger. Goodwill afskrives lineært over den økonomiske brugstid, der er vurderet til 10 år.

Materielle anlægsaktiver

Materielle anlægsaktiver måles til kostpris med fradrag af akkumulerede af- og nedskrivninger.

Kostpris omfatter anskaffelsesprisen og omkostninger direkte tilknyttet anskaffelsen indtil det tidspunkt, hvor aktivet er klar til at blive taget i brug.

Afskrivningsgrundlaget, der opgøres som kostpris reduceret med eventuel restværdi, fordeles lineært over aktivernes forventede brugstid, der udgør:

| | |
|-----------|----------|
| Bygninger | 30-50 år |
|-----------|----------|

Restværdierne for anlægsaktiverne er fastsat til nul.

Afskrivningsperiode og restværdi revurderes årligt.

Noter til årsregnskabet

14 Anvendt regnskabspraksis (fortsat)

Nedskrivning af anlægsaktiver

Den regnskabsmæssige værdi af immaterielle og materielle anlægsaktiver gennemgås årligt for at afgøre, om der er indikation af værdiforringelse ud over det, som udtrykkes ved afskrivning.

Hvis dette er tilfældet, foretages nedskrivning til den lavere genindvindingsværdi.

Kapitalandele i associerede virksomheder

Kapitalandele i associerede virksomheder indregnes og måles efter den indre værdis metode.

I balancen indregnes under posten "Kapitalandele i associerede virksomheder" den forholdsmæssige ejerandel af virksomhedernes regnskabsmæssige indre værdi opgjort med udgangspunkt i dagsværdien af de identificerbare nettoaktiver på anskaffelsestidspunktet.

Den samlede nettoopskrivning af kapitalandele i associerede virksomheder henlægges via overskudsdisponeringen til "Reserve for nettoopskrivning efter den indre værdis metode" under egenkapitalen. Reserven reduceres med udbytteudlodninger til moderselskabet og reguleres med andre egenkapitalbevægelser i de associerede virksomheder.

Associerede virksomheder med negativ regnskabsmæssig indre værdi indregnes til DKK 0. Hvis moderselskabet har en retslig eller en faktisk forpligtelse til at dække virksomhedens underbalance, indregnes en hensat forpligtelse hertil.

Værdipapirer og kapitalandele

Værdipapirer og kapitalandele, indregnet under anlægsaktiver, omfatter kapitalandele som ikke handles på et aktivt marked, der måles til kostpris eller en lavere genindvindingsværdi.

Tilgodehavender

Tilgodehavender måles i balancen til amortiseret kostpris eller en lavere nettorealiseringsværdi, hvilket normalt udgør nominal værdi med fradrag af nedskrivning til imødegåelse af tab.

Værdipapirer og kapitalandele

Værdipapirer og kapitalandele, indregnet under omsætningsaktiver, omfatter børsnoterede obligationer og aktier, der måles til dagsværdien på balancedagen. Dagsværdien opgøres på grundlag af den senest noterede salgskurs.

Udbytte

Udbytte, som ledelsen foreslår uddelt for regnskabsåret, vises som en særskilt post under egenkapitalen.

Noter til årsregnskabet

14 Anvendt regnskabspraksis (fortsat)

Egne kapitalandele

Købs- og salgssummer for egne anparter indregnes direkte i egenkapitalen under overført resultat. Kapitalnedsættelse ved annullering af egne aktier reducerer selskabskapitalen med et beløb svarende til aktiernes nominelle værdi og forøger overført resultat. Udbytte af egne aktier indregnes direkte i egenkapitalen under overført resultat.

Udskudte skatteaktiver og -forpligtelser

Udskudt skat måles efter den balanceorienterede gælds metode af midlertidige forskelle mellem regnskabsmæssig og skattemæssig værdi af aktiver og forpligtelser, opgjort på grundlag af den planlagte anvendelse af aktivet, henholdsvis afvikling af forpligtelsen.

Udskudte skatteaktiver måles til den værdi, hvortil aktivet forventes at kunne realiseres, enten ved udligning i skat af fremtidig indtjening eller ved modregning i udskudte skatteforpligtelser inden for samme juridiske skatteenhed.

Udskudt skat måles på grundlag af de skatteregler og skattesatser, der med balancedagens lovgivning vil være gældende, når den udskudte skat forventes udløst som aktuel skat. Ændring i udskudt skat, som følge af ændringer i skattesatser, indregnes i resultatopgørelsen eller i egenkapitalen, når den udskudte skat vedrører poster, der er indregnet i egenkapitalen.

Aktuelle skattetilgodehavender og -forpligtelser

Aktuelle skatteforpligtelser og tilgodehavende aktuel skat indregnes i balancen som beregnet skat af årets skattepligtige indkomst reguleret for skat af tidligere års skattepligtige indkomster samt for betalte acontoskatter. Tillæg og godtgørelse under acontoskatteordningen indregnes i resultatopgørelsen under finansielle poster.

Finansielle gældsforpligtelser

Lån, som realkreditlån, indregnes ved låneoptagelsen til det modtagne provenu med fradrag af afholdte transaktionsomkostninger. I efterfølgende perioder måles lånene til amortiseret kostpris, således at forskellen mellem provenuet og den nominelle værdi indregnes i resultatopgørelsen som en renteomkostning over låneperioden.

Prioritetsgæld er således målt til amortiseret kostpris, der for kontantlån svarer til lånets restgæld. For obligationslån svarer amortiseret kostpris til en restgæld beregnet som lånets underliggende kontantværdi på lånoptagelsestidspunktet reguleret med en over afdragstiden foretaget afskrivning af lånets kursregulering på optagelsestidspunktet.

Øvrige gældsforpligtelser måles til amortiseret kostpris, der i al væsentlighed svarer til nominel værdi.

Noter til årsregnskabet

14 Anvendt regnskabspraksis (fortsat)

Hoved- og nøgletal

Forklaring af nøgletal

| | |
|----------------------------|---|
| Afkastningsgrad | $\frac{\text{Resultat før finansielle poster} \times 100}{\text{Samlede aktiver}}$ |
| Soliditetsgrad | $\frac{\text{Egenkapital ultimo} \times 100}{\text{Samlede aktiver ultimo}}$ |
| Forrentning af egenkapital | $\frac{\text{Ordinært resultat efter skat} \times 100}{\text{Gennemsnitlig egenkapital}}$ |