

---

# *Den Sydvestjydske Venstrepresses ApS*

Norgesgade 1, 6700 Esbjerg

## Årsrapport for 2021

---

CVR-nr. 45 24 21 10

Årsrapporten er fremlagt og  
godkendt på selskabets ordi-  
nære generalforsamling  
den 24/5 2022

Dan Børge Larsen  
Dirigent



# Indholdsfortegnelse

Side

## **Påtegninger**

Ledelsespåtegning 1

Den uafhængige revisors revisionspåtegning 2

## **Ledelsesberetning**

Selskabsoplysninger 5

Koncernoversigt 6

Hoved- og nøgletal 7

Ledelsesberetning 8

## **Årsregnskab**

Resultatopgørelse 1. januar - 31. december 12

Balance 31. december 13

Egenkapitalopgørelse 15

Noter til årsregnskabet 16

# Ledelsespåtegning

Bestyrelse og direktion har dags dato behandlet og godkendt årsrapporten for regnskabsåret 1. januar - 31. december 2021 for Den Sydvestjydske Venstrepresses ApS.

Årsrapporten er aflagt i overensstemmelse med årsregnskabsloven.

Årsregnskabet giver efter vores opfattelse et retvisende billede af selskabets aktiver, passiver og finansielle stilling pr. 31. december 2021 samt af resultatet af selskabets aktiviteter for 2021.

Ledelsesberetningen indeholder efter vores opfattelse en retvisende redegørelse for de forhold, beretningen omhandler.

Årsrapporten indstilles til generalforsamlingens godkendelse.

Esbjerg, den 9. maj 2022

## Direktion

Peter Mikael Ringved

## Bestyrelse

Peter Erik Hansen  
formand

Anton Yding  
næstformand

Tage Rosenstand

Jens Sandahl Sørensen

Jakob Lose

Poul Vig Nielsen

# Den uafhængige revisors revisionspåtegning

Til kapitalejerne i Den Sydvestjydske Venstrepress ApS

## Konklusion

Det er vores opfattelse, at årsregnskabet giver et retvisende billede af selskabets aktiver, passiver og finansielle stilling pr. 31. december 2021 samt af resultatet af selskabets aktiviteter for regnskabsåret 1. januar - 31. december 2021 i overensstemmelse med årsregnskabsloven.

Vi har revideret årsregnskabet for Den Sydvestjydske Venstrepress ApS for regnskabsåret 1. januar - 31. december 2021, der omfatter resultatopgørelse, balance, egenkapitalopgørelse og noter, herunder anvendt regnskabspraksis ("regnskabet").

## Grundlag for konklusion

Vi har udført vores revision i overensstemmelse med internationale standarder om revision og de yderligere krav, der er gældende i Danmark. Vores ansvar ifølge disse standarder og krav er nærmere beskrevet i revisionspåtegningens afsnit "Revisors ansvar for revisionen af regnskabet". Vi er uafhængige af selskabet i overensstemmelse med International Ethics Standards Board for Accountants' internationale retningslinjer for revisorerets etiske adfærd (IESBA Code) og de yderligere etiske krav, der er gældende i Danmark, ligesom vi har opfyldt vores øvrige etiske forpligtelser i henhold til disse krav og IESBA Code. Det er vores opfattelse, at det opnåede revisionsbevis er tilstrækkeligt og egnet som grundlag for vores konklusion.

## Udtalelse om ledelsesberetningen

Ledelsen er ansvarlig for ledelsesberetningen.

Vores konklusion om regnskabet omfatter ikke ledelsesberetningen, og vi udtrykker ingen form for konklusion med sikkerhed om ledelsesberetningen.

I tilknytning til vores revision af regnskabet er det vores ansvar at læse ledelsesberetningen og i den forbindelse overveje, om ledelsesberetningen er væsentligt inkonsistent med regnskabet eller vores viden opnået ved revisionen eller på anden måde synes at indeholde væsentlig fejlinformation.

Vores ansvar er derudover at overveje, om ledelsesberetningen indeholder krævede oplysninger i henhold til årsregnskabsloven.

Baseret på det udførte arbejde er det vores opfattelse, at ledelsesberetningen er i overensstemmelse med årsregnskabet og er udarbejdet i overensstemmelse med årsregnskabslovens krav. Vi har ikke fundet væsentlig fejlinformation i ledelsesberetningen.

## Ledelsens ansvar for regnskabet

Ledelsen har ansvaret for udarbejdelsen af et årsregnskab, der giver et retvisende billede i overensstemmelse med årsregnskabsloven. Ledelsen har endvidere ansvaret for den interne kontrol, som ledelsen anser for nødvendig for at udarbejde et regnskab uden væsentlig fejlinformation, uanset om denne skyldes besvigelser eller fejl.

# Den uafhængige revisors revisionspåtegning

Ved udarbejdelsen af regnskabet er ledelsen ansvarlig for at vurdere selskabets evne til at fortsætte driften; at oplyse om forhold vedrørende fortsat drift, hvor dette er relevant; samt at udarbejde regnskabet på grundlag af regnskabsprincippet om fortsat drift, medmindre ledelsen enten har til hensigt at likvidere selskabet, indstille driften eller ikke har andet realistisk alternativ end at gøre dette.

## Revisors ansvar for revisionen af regnskabet

Vores mål er at opnå høj grad af sikkerhed for, om regnskabet som helhed er uden væsentlig fejlinformation, uanset om denne skyldes besvigelser eller fejl, og at afgive en revisionspåtegning med en konklusion. Høj grad af sikkerhed er et højt niveau af sikkerhed, men er ikke en garanti for, at en revision, der udføres i overensstemmelse med internationale standarder om revision og de yderligere krav, der er gældende i Danmark, altid vil afdække væsentlig fejlinformation, når sådan findes. Fejlinformationer kan opstå som følge af besvigelser eller fejl og kan betragtes som væsentlige, hvis det med rimelighed kan forventes, at de enkeltvis eller samlet har indflydelse på de økonomiske beslutninger, som brugerne træffer på grundlag af regnskabet.

Som led i en revision, der udføres i overensstemmelse med internationale standarder om revision og de yderligere krav, der er gældende i Danmark, foretager vi faglige vurderinger og opretholder professionel skepsis under revisionen. Herudover:

- Identificerer og vurderer vi risikoen for væsentlig fejlinformation i regnskabet, uanset om denne skyldes besvigelser eller fejl, udformer og udfører revisionshandlinger som reaktion på disse risici samt opnår revisionsbevis, der er tilstrækkeligt og egnet til at danne grundlag for vores konklusion. Risikoen for ikke at opdage væsentlig fejlinformation forårsaget af besvigelser er højere end ved væsentlig fejlinformation forårsaget af fejl, idet besvigelser kan omfatte sammensværgelser, dokumentfalsk, bevidste udeladelser, vildledning eller tilsidesættelse af intern kontrol.
- Opnår vi forståelse af den interne kontrol med relevans for revisionen for at kunne udforme revisionshandlinger, der er passende efter omstændighederne, men ikke for at kunne udtrykke en konklusion om effektiviteten af selskabets interne kontrol.
- Tager vi stilling til, om den regnskabspraksis, som er anvendt af ledelsen, er passende, samt om de regnskabsmæssige skøn og tilknyttede oplysninger, som ledelsen har udarbejdet, er rimelige.
- Konkluderer vi, om ledelsens udarbejdelse af regnskabet på grundlag af regnskabsprincippet om fortsat drift er passende, samt om der på grundlag af det opnåede revisionsbevis er væsentlig usikkerhed forbundet med begivenheder eller forhold, der kan skabe betydelig tvivl om selskabets evne til at fortsætte driften. Hvis vi konkluderer, at der er en væsentlig usikkerhed, skal vi i vores revisionspåtegning gøre opmærksom på oplysninger herom i regnskabet eller, hvis sådanne oplysninger ikke er tilstrækkelige, modificere vores konklusion. Vores konklusioner er baseret på det revisionsbevis, der er opnået frem til datoen for vores revisionspåtegning. Fremtidige begivenheder eller forhold kan dog medføre, at selskabet ikke længere kan fortsætte driften.

## Den uafhængige revisors revisionspåtegning

- Tager vi stilling til den samlede præsentation, struktur og indhold af regnskabet, herunder noteoplysningerne, samt om regnskabet afspejler de underliggende transaktioner og begivenheder på en sådan måde, at der gives et retvisende billede heraf.

Vi kommunikerer med den øverste ledelse om blandt andet det planlagte omfang og den tidsmæssige placering af revisionen samt betydelige revisionsmæssige observationer, herunder eventuelle betydelige mangler i intern kontrol, som vi identificerer under revisionen.

Esbjerg, den 9. maj 2022

**PricewaterhouseCoopers**

Statsautoriseret Revisionspartnerselskab

*CVR-nr. 33 77 12 31*

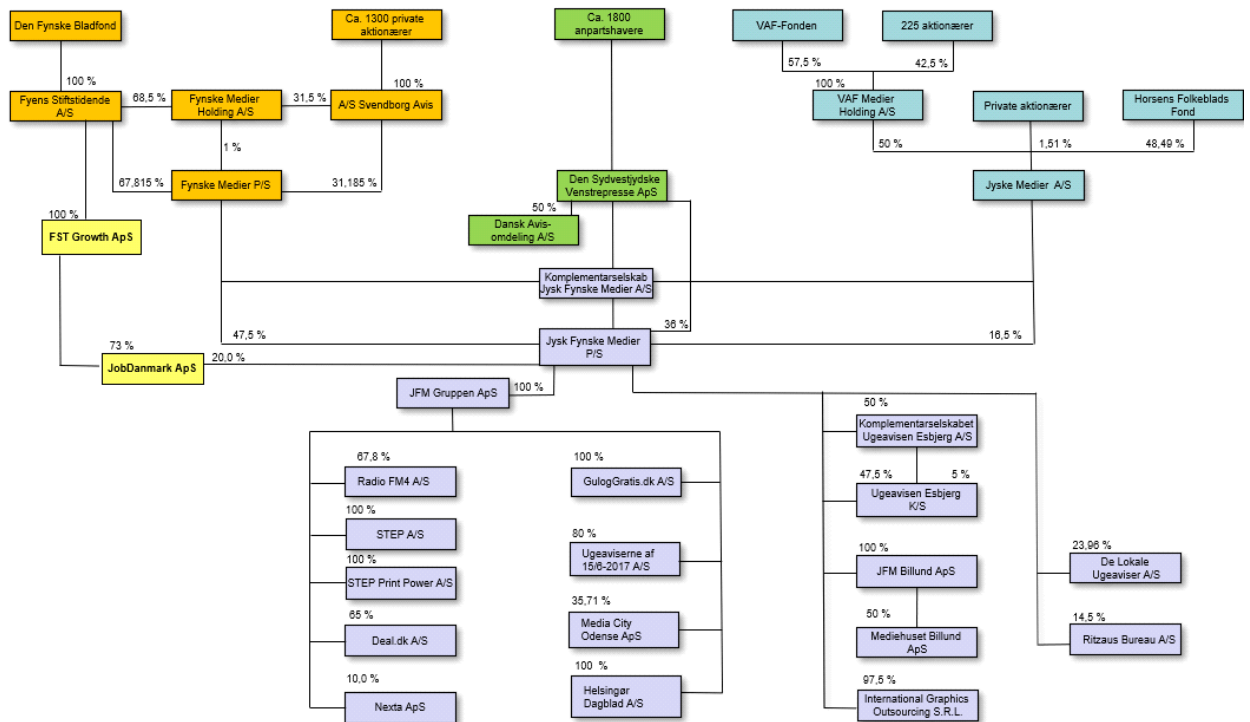
Palle H. Jensen  
statsautoriseret revisor  
mne32115

Hans Baunsgaard Eskildsen  
statsautoriseret revisor  
mne45827

## Selskabsoplysninger

|                   |   |
|-------------------|---|
| <b>Selskabet</b>  | Den Sydvestjydske Venstrepresses ApS<br>Norgesgade 1<br>6700 Esbjerg<br><br>CVR-nr.: 45 24 21 10<br>Regnskabsperiode: 1. januar - 31. december<br>Hjemstedskommune: Esbjerg |
| <b>Bestyrelse</b> | Peter Erik Hansen, formand<br>Anton Yding, næstformand<br>Tage Rosenstand<br>Jens Sandahl Sørensen<br>Jakob Lose<br>Poul Vig Nielsen  |
| <b>Direktion</b>  | Peter Mikael Ringtved   |
| <b>Revision</b>   | PricewaterhouseCoopers<br>Statsautoriseret Revisionspartnerselskab<br>Esbjerg Brygge 28<br>6700 Esbjerg   |

# Koncernoversigt





## Hoved- og nøgletal

Set over en 5-årig periode kan selskabets udvikling beskrives ved følgende hoved- og nøgletal:

|                                 | <u>2021</u> | <u>2020</u> | <u>2019</u> | <u>2018</u> | <u>2017</u> |
|---------------------------------|-------------|-------------|-------------|-------------|-------------|
|                                 | TDKK        | TDKK        | TDKK        | TDKK        | TDKK        |
| <b>Hovedtal</b>                 |             |             |             |             |             |
| <b>Resultat</b>                 |             |             |             |             |             |
| Bruttofortjeneste               | 7.581       | 754         | 7.513       | 441         | 6.906       |
| Resultat før finansielle poster | 6.531       | -11.394     | 3.482       | -3.613      | 2.872       |
| Resultat af finansielle poster  | 1.870       | -35.674     | 7.513       | 996         | 6.596       |
| Årets resultat                  | 8.317       | -49.690     | 9.183       | -1.379      | 7.563       |
| <b>Balance</b>                  |             |             |             |             |             |
| Balancesum                      | 161.180     | 146.615     | 192.744     | 181.558     | 181.135     |
| Egenkapital                     | 110.373     | 102.525     | 153.348     | 144.963     | 146.671     |
| <b>Nøgletal i %</b>             |             |             |             |             |             |
| Soliditetsgrad                  | 68,5%       | 69,9%       | 79,6%       | 79,8%       | 81,0%       |
| Forrentning af egenkapital      | 7,8%        | -38,8%      | 6,2%        | -0,9%       | 5,3%        |

# Ledelsesberetning

## Væsentligste aktiviteter

Selskabets hovedaktivitet er at eje 36 % af aktierne i driftsselskabet Jysk Fynske Medier P/S.

Hovedaktiviteten i Jysk Fynske Medier P/S er:

Mediekoncernen Jysk Fynske Medier udgiver en række dagblade og ugeaviser, driver radiostationer, dealsites og online markedspladser suppleret med aktiviteter som trykformidling, trykkerier og avis- og reklamedistribution. Derudover favner koncernen en lang række nyhedssites og andre digitale brands, ligesom koncernen har kommunikationsvirksomheder, herunder et marketing- og kommunikationsbureau.

## Udvikling i året

Selskabets resultatopgørelse for 2021 udviser et overskud på TDKK 8.317, og selskabets balance pr. 31. december 2021 udviser en egenkapital på TDKK 110.373.

## Begivenheder efter balancedagen

Der er ikke efter balancedagen indtruffet forhold, som har væsentlig indflydelse på bedømmelsen af årsrapporten.

## Supplerende beretninger

For at give et billede af 2021 i det associerede selskab Jysk Fynske Medier P/S er ledelsesberetningen for denne koncern medtaget efterfølgende.

Ledelsesberetning fra Jysk Fynske Medier P/S

## Væsenligste aktiviteter

Mediekoncernen Jysk Fynske Medier udgiver en række dagblade og ugeaviser, driver radiostationer, dealsites og online markedspladser suppleret med aktiviteter som trykformidling, trykkerier og avis- og reklamedistribution. Derudover favner koncernen en lang række nyhedssites og andre digitale brands, ligesom koncernen har kommunikationsvirksomheder, herunder et marketing- og kommunikationsbureau.

## Udvikling i året

Koncernens resultatopgørelse for 2021 udviser et overskud før skat på TDKK 5.503, og koncernens balance pr. 31. december 2021 udviser en egenkapital på TDKK 177.444.

Ved indgangen til 2021 var Danmark igen ramt af en landsdækkende nedlukning af samfundet som følge af covid-19. Nedlukningen fortsatte med aftagende omfang ind i 2. kvartal og havde i nedlukningsperioden især negativ effekt på koncernens aktiviteter relateret til reklamer og markedsføring. Jysk Fynske Medier er blandt landets absolut største inden for annoncering i ugeaviser og dagblade og på deal-sites. Det var områder, der blev hårdt ramt af nedlukningen, og derfor var påvirkningen af omsætningen meget markant,

## Ledelsesberetning

akkurat som det var tilfældet i 2020. Gennem bl.a. nye forretningsinitiativer og omkostningsfokus lykkedes det alligevel for koncernen at indfri de oprindelige forventninger til bundlinjen.

Koncernen igangsatte og straksudgiftsførte således som planlagt nye udviklingsinitiativer for ca. kr. 50 mio. i 2021. Størst og vigtigst var etableringen af 24 nye digitale nichemedier, nemlig 19 lokalmedier og 5 lokale erhvervsmedier. Ambitionen var at skabe stærke, involverende og engagerende digitale og bæredygtige medier i alle områder. Øvrige udviklingsinitiativer omfattede videreudvikling og etablering af ny forretning relateret til digital markedsføring i Danmark og i udlandet, mens der som de seneste år, også over driften, blev investeret massivt i udbygningen af datakompetencer. I tillæg til udviklingsinitiativerne købte koncernen i slutningen af året en mindre andel af Nexta ApS. Selskabet udvikler og driver en digital annonce- og salgsplatform og understøtter således koncernens udviklingsambitioner på det digitale annoncemarked.

Koncernens omsætning udviklede sig positivt fra kr. 1.844 mio. i 2020 til kr. 1.913 mio. i 2021. Stigningen kan henføres til en positiv udvikling for såvel indholdssalg som aktiviteter relateret til reklamer og markedsføring, hvor sidstnævnte var markant reduceret i 2020 som følge af covid-19.

Koncernen præsterede at fastholde indholdssalget på print og samtidig vækste det digitale indholdssalg. Det samlede antal normalt-betalende abonnenter udviklede sig positivt, idet et voksende antal digitale abonnenter mere end kompenserede for et naturligt faldende antal printabonnenter. Den digitale andel af de normalt-betalende abonnenter udgjorde ved årets udgang ca. 29 %. Den positive udvikling i indholdssalget er fortsat udgangspunktet for en ambitiøs 2025-plan for indholdssalg, hvor målet er 200.000 normalt-betalende abonnenter. Målet er uændret i en ellers ny 2025-strategi for Jysk Fynske Medier.

Den nye 2025-strategi ændrer ikke ved koncernens mission om at støtte demokrati og sammenhængskraft i hele Danmark med rod i det lokale, men er endnu mere ambitiøs end den tidligere i forhold til antallet af ugentlige kontakter og det digitale forretningsgrundlag.

Koncernen er lige nu ugentligt i kontakt med 2,6 mio. danskere over 12 år og har en fornyet målsætning om at vokse til 3,5 mio. inden udgangen af 2025.

Det er afgørende for koncernen at investere i fremtiden, som den i øvrigt har gjort i flere år, og afgørende, at koncernen løbende udvider den digitale forretning på alle forretningsområder. Dette sker på baggrund af flere og faste årlige investeringer, fortsat øgede store driftsudgifter og en oparbejdet stærk dataviden. Digital omsætning er derfor et vigtigt og afgørende måltal for koncernen, hvorfor målsætningen ambitiøst fastsættes til kr. 1,0 mia. i 2025. Den ambitiøse målsætning skal sikre, at fokus fastholdes, og at investeringerne fortsættes.

# Ledelsesberetning

## Året der gik og opfølgning på sidste års forventede udvikling

Resultatet for 2021 indfrie budgettet. Konsekvenser af covid-19 udmøntede sig i lavere omsætning end budgetteret, hvor især aktiviteter relateret til reklamer og markedsføring blev negativt påvirket, men er blevet modsvaret af nye forretningsinitiativer og omkostningsfokus. Koncernen er i mindre grad påvirket af éngangsindtægter i form af kompensationsordninger, afkast af kapitalforvaltning og engangsomkostninger i form af hensættelser, hvor der er valgt en forsigtig tilgang.

Resultatet betegnes som værende tilfredsstillende.

## Kapitalberedskabet

Koncernens finansielle beredskab består ud over af likvider også af værdipapirer, som er omsættelige børsnoterede værdipapirer, i alt MDKK 312.

## Drift

Koncernen ser en risiko for, at en forstærket strukturel udvikling på medie- og reklamemarkedet vil medføre fald i især annonceindtægterne. Desuden udgør ændrede politiske rammevilkår i form af afgifter og ændret mediestøtte risici.

## Likviditetsrisici

Koncernens risici knyttet til drift og finansiering er afhængige af markedsmæssig udvikling. Koncernen har ingen positioner af betydning i fremmed valuta. Der er ikke i forhold til enkeltkunder usædvanlige eller væsentlige kreditrisici, der ikke allerede er afdækket ved hensættelser eller garantier.

## Målsætninger og forventninger for det kommende år

Koncernen forventer et overskud i 2022 på niveau med 2021.

## Redegørelse for samfundsansvar

Den lovpligtige redegørelse er tilgængelig på selskabets hjemmeside jf. <https://jfmedier.dk/media/4285/csr-rapport-2021.pdf>

## Redegørelse for kønsmæssig sammensætning

Den lovpligtige redegørelse er tilgængelig på selskabets hjemmeside jf. <https://jfmedier.dk/media/4285/csr-rapport-2021.pdf>

## Redegørelse for politik for dataetik

Den lovpligtige redegørelse er tilgængelig på selskabets hjemmeside jf. [https://jfmedier.dk/media/4286/politik-for-dataetik\\_2021.pdf](https://jfmedier.dk/media/4286/politik-for-dataetik_2021.pdf)

# Ledelsesberetning

## Usædvanlige forhold

Koncernens aktiver, passiver og finansielle stilling pr. 31. december 2021 samt resultatet af koncernens aktiviteter og pengestrømme for 2021 er ikke påvirket af usædvanlige forhold ud over forhold omtalt i beretningen.

## Begivenheder efter balancedagen

Selskabet har efter balancedagen modtaget en betydelig udlodning fra Danske Mediers Arbejdsgiverforenings Faglige Hjælpefond. Der er herudover ikke efter balancedagen indtruffet forhold, som har væsentlig indflydelse på bedømmelsen af årsrapporten.

## Resultatopgørelse 1. januar - 31. december

|   | Note | 2021<br>TDKK | 2020<br>TDKK   |
|---|------|--------------|----------------|
| <b>Bruttofortjeneste</b>  |      | <b>7.581</b> | <b>754</b>     |
| Personaleomkostninger   | 1    | -530         | -518           |
| Af- og nedskrivninger af immaterielle og materielle anlægsaktiver |      | -520         | -11.630        |
| <b>Resultat før finansielle poster</b>                            | 2    | <b>6.531</b> | <b>-11.394</b> |
| Indtægter af kapitalandele i associerede virksomheder             |      | 8.122        | -29.955        |
| Finansielle indtægter   | 3    | 1.908        | 148            |
| Finansielle omkostninger  | 4    | -8.160       | -5.867         |
| <b>Resultat før skat</b>  |      | <b>8.401</b> | <b>-47.068</b> |
| Skat af årets resultat  | 5    | -84          | -2.622         |
| <b>Årets resultat</b>   |      | <b>8.317</b> | <b>-49.690</b> |

## Resultatdisponering

### Forslag til resultatdisponering

|                                     |              |                |
|-------------------------------------|--------------|----------------|
| Foreslået udbytte for regnskabsåret | 432          | 0              |
| Overført resultat                   | 7.885        | -49.690        |
|                                     | <b>8.317</b> | <b>-49.690</b> |

## Balance 31. december

### Aktiver

|  | Note | 2021<br>TDKK   | 2020<br>TDKK   |
|--|------|----------------|----------------|
| Goodwill                                     |      | 0              | 0              |
| <b>Immaterielle anlægsaktiver</b>            | 6    | <b>0</b>       | <b>0</b>       |
| Grunde og bygninger                          |      | 30.103         | 30.622         |
| <b>Materielle anlægsaktiver</b>              | 7    | <b>30.103</b>  | <b>30.622</b>  |
| Kapitalandele i associerede virksomheder     | 8    | 96.282         | 88.369         |
| Andre værdipapirer og kapitalandele          | 9    | 10             | 10             |
| <b>Finansielle anlægsaktiver</b>             |      | <b>96.292</b>  | <b>88.379</b>  |
| <b>Anlægsaktiver</b>                         |      | <b>126.395</b> | <b>119.001</b> |
| Tilgodehavender hos associerede virksomheder |      | 7.000          | 2              |
| Andre tilgodehavender                        |      | 299            | 244            |
| Selskabsskat                                 |      | 409            | 174            |
| <b>Tilgodehavender</b>                       |      | <b>7.708</b>   | <b>420</b>     |
| <b>Værdipapirer</b>                          |      | <b>25.509</b>  | <b>20.909</b>  |
| <b>Likvide beholdninger</b>                  |      | <b>1.568</b>   | <b>6.285</b>   |
| <b>Omsætningsaktiver</b>                     |      | <b>34.785</b>  | <b>27.614</b>  |
| <b>Aktiver</b>                               |      | <b>161.180</b> | <b>146.615</b> |

## Balance 31. december

### Passiver

|   | Note | 2021<br>TDKK   | 2020<br>TDKK   |
|---|------|----------------|----------------|
| Selskabskapital                                   | 10   | 24.000         | 24.000         |
| Overført resultat                                 |      | 85.941         | 78.525         |
| Foreslået udbytte for regnskabsåret               |      | 432            | 0              |
| <b>Egenkapital</b>                                |      | <b>110.373</b> | <b>102.525</b> |
| Gæld til realkreditinstitutter                    |      | 11.137         | 11.906         |
| Gæld til associerede virksomheder                 |      | 37.880         | 30.196         |
| <b>Langfristede gældsforpligtelser</b>            | 12   | <b>49.017</b>  | <b>42.102</b>  |
| Gæld til realkreditinstitutter                    | 12   | 770            | 767            |
| Anden gæld  |      | 1.020          | 1.221          |
| <b>Kortfristede gældsforpligtelser</b>            |      | <b>1.790</b>   | <b>1.988</b>   |
| <b>Gældsforpligtelser</b>                         |      | <b>50.807</b>  | <b>44.090</b>  |
| <b>Passiver</b>                                   |      | <b>161.180</b> | <b>146.615</b> |
| Eventualposter og øvrige økonomiske forpligtelser | 13   |                |                |
| Anvendt regnskabspraksis                          | 14   |                |                |



## Egenkapitalopgørelse

|                                 | Selskabskapital | Overført<br>resultat | Foreslået udbyt-<br>te for regnskabs-<br>året | I alt          |
|---------------------------------|-----------------|----------------------|---|----------------|
|                                 | <u>TDKK</u>     | <u>TDKK</u>          | <u>TDKK</u>                                   | <u>TDKK</u>    |
| Egenkapital 1. januar           | 24.000          | 78.525               | 0   | 102.525        |
| Køb af egne kapitalandele       | 0               | -261                 | 0   | -261           |
| Øvrige egenkapitalbevægelser    | 0               | -208                 | 0   | -208           |
| Årets resultat                  | 0               | 7.885                | 432   | 8.317          |
| <b>Egenkapital 31. december</b> | <b>24.000</b>   | <b>85.941</b>        | <b>432</b>                                    | <b>110.373</b> |

# Noter til årsregnskabet

|   | <u>2021</u><br>TDKK | <u>2020</u><br>TDKK |
|---|---------------------|---------------------|
| <b>1 Personaleomkostninger</b>                        |                     |                     |
| Lønninger   | 530                 | 518                 |
|   | <u>530</u>          | <u>518</u>          |
| <b>Gennemsnitligt antal beskæftigede medarbejdere</b> | <u>1</u>            | <u>1</u>            |
| <b>2 Særlige poster</b>                               |                     |                     |
| Nedskrivninger på anlægsaktiver                       | 0                   | 8.122               |
|   | <u>0</u>            | <u>8.122</u>        |
| <b>3 Finansielle indtægter</b>                        |                     |                     |
| Renteindtægter associerede virksomheder               | 0                   | 2                   |
| Andre finansielle indtægter                           | 1.908               | 146                 |
|   | <u>1.908</u>        | <u>148</u>          |
| <b>4 Finansielle omkostninger</b>                     |                     |                     |
| Renteomkostninger associerede virksomheder            | 7.684               | 5.676               |
| Andre finansielle omkostninger                        | 476                 | 191                 |
|   | <u>8.160</u>        | <u>5.867</u>        |
| <b>5 Skat af årets resultat</b>                       |                     |                     |
| Årets aktuelle skat                                   | 0                   | 0                   |
| Årets udskudte skat                                   | 0                   | 2.614               |
| Regulering af skat vedrørende tidligere år            | 84                  | 8                   |
|   | <u>84</u>           | <u>2.622</u>        |

# Noter til årsregnskabet

## 6 Immaterielle anlægsaktiver

|  | Goodwill<br>TDKK |
|--|------------------|
| Kostpris 1. januar                         | 29.900           |
| Afgang i årets løb                         | -29.900          |
| Kostpris 31. december                      | <u>0</u>         |
| Ned- og afskrivninger 1. januar            | 29.900           |
| Tilbageførte afskrivninger på årets afgang | -29.900          |
| Ned- og afskrivninger 31. december         | <u>0</u>         |
| <b>Regnskabsmæssig værdi 31. december</b>  | <b><u>0</u></b>  |

## 7 Materielle anlægsaktiver

|   | Grunde og byg-<br>ninger<br>TDKK |
|---|----------------------------------|
| Kostpris 1. januar                        | <u>34.393</u>                    |
| Kostpris 31. december                     | <u>34.393</u>                    |
| Ned- og afskrivninger 1. januar           | 3.770                            |
| Årets afskrivninger                       | <u>520</u>                       |
| Ned- og afskrivninger 31. december        | <u>4.290</u>                     |
| <b>Regnskabsmæssig værdi 31. december</b> | <b><u>30.103</u></b>             |

## Noter til årsregnskabet

|   | 2021<br>TDKK  | 2020<br>TDKK  |
|---|---------------|---------------|
| <b>8 Kapitalandele i associerede virksomheder</b> |               |               |
| Kostpris 1. januar                                | 132.669       | 132.669       |
| Kostpris 31. december                             | 132.669       | 132.669       |
| Værdireguleringer 1. januar                       | -44.300       | -14.004       |
| Årets resultat                                    | 8.122         | -29.955       |
| Øvrige egenkapitalbevægelser, netto               | -209          | -341          |
| Værdireguleringer 31. december                    | -36.387       | -44.300       |
| <b>Regnskabsmæssig værdi 31. december</b>         | <b>96.282</b> | <b>88.369</b> |

Kapitalandele i associerede virksomheder specificeres således:

| Navn   | Hjemsted | Selskabskapital | Stemme- og<br>ejerandel |
|--|----------|-----------------|-------------------------|
| Jysk Fynske Medier P/S                       | Vejle    | TDKK 25.000     | 36%                     |
| Komplementarselskabet Jysk Fynske Medier A/S | Vejle    | TDKK 1.000      | 36%                     |
| Dansk Avis Omdeling A/S                      | Vejle    | TDKK 10.000     | 50%                     |

## 9 Øvrige finansielle anlægsaktiver

|   | Andre værdipa-<br>pirer og kapital-<br>andele<br>TDKK |
|---|---|
| Kostpris 1. januar                        | 50  |
| Kostpris 31. december                     | 50  |
| Nedskrivninger 1. januar                  | 40  |
| Nedskrivninger 31. december               | 40  |
| <b>Regnskabsmæssig værdi 31. december</b> | <b>10</b>   |

# Noter til årsregnskabet

## 10 Egenkapital

I 2021 erhvervede virksomheden 293 af sine egne anparter, svarende til 1,2% af den ordinære kapital. Den samlede betaling for aktierne udgjorde TDKK 261, som er trukket fra overført resultat under egenkapitalen.

Herefter ejer virksomheden samlet 4.182 stk. med en pålydende værdi på TDKK 4.182 svarende til 17,4 % af den samlede kapital.

## 11 Hensættelse til udskudt skat

Selskabet har et ikke-indregnet udskudt skatteaktiv som under forudsætning af fuld realisering til den gældende skattesats på 22% udgør TDKK 9.980.

## 12 Langfristede gældsforpligtelser

Afdrag, der forfalder inden for 1 år, er opført under kortfristede gældsforpligtelser. Øvrige forpligtelser er indregnet under langfristede gældsforpligtelser.

Gældsforpligtelserne forfalder efter nedenstående orden:

|  | 2021<br>TDKK  | 2020<br>TDKK  |
|--|---------------|---------------|
| <b>Gæld til realkreditinstitutter</b>    |               |               |
| Efter 5 år                               | 8.029         | 8.810         |
| Mellem 1 og 5 år                         | 3.108         | 3.096         |
| Langfristet del                          | 11.137        | 11.906        |
| Inden for 1 år                           | 770           | 767           |
|  | <b>11.907</b> | <b>12.673</b> |
| <b>Gæld til associerede virksomheder</b> |               |               |
| Mellem 1 og 5 år                         | 37.880        | 30.196        |
| Langfristet del                          | 37.880        | 30.196        |
| Inden for 1 år                           | 0             | 0             |
|  | <b>37.880</b> | <b>30.196</b> |

## Noter til årsregnskabet

|  | <u>2021</u><br>TDKK | <u>2020</u><br>TDKK |
|--|---------------------|---------------------|
| <b>13 Eventualposter og øvrige økonomiske forpligtelser</b>          |                     |                     |
| <b>Pant og sikkerhedsstillelse</b>                                   |                     |                     |
| Følgende aktiver er stillet til sikkerhed for realkreditinstitutter: |                     |                     |
| Grunde og bygninger med en regnskabsmæssig værdi på                  | 30.103              | 30.622              |

# Noter til årsregnskabet

## 14 Anvendt regnskabspraksis

Årsrapporten for Den Sydvestjydske Venstrepresse ApS for 2021 er udarbejdet i overensstemmelse med årsregnskabslovens bestemmelser for virksomheder i regnskabsklasse B med tilvalg af enkelte regler i klasse C.

Den anvendte regnskabspraksis er uændret i forhold til sidste år.

Årsregnskab for 2021 er aflagt i TDKK.

### Generelt om indregning og måling

Indtægter indregnes i resultatopgørelsen i takt med, at de indtjenes. Herudover indregnes værdireguleringer af finansielle aktiver og forpligtelser, der måles til dagsværdi eller amortiseret kostpris. Endvidere indregnes i resultatopgørelsen alle omkostninger, der er afholdt for at opnå årets indtjening, herunder afskrivninger, nedskrivninger og hensatte forpligtelser.

Aktiver indregnes i balancen, når det er sandsynligt, at fremtidige økonomiske fordele vil tilflyde selskabet, og aktivets værdi kan måles pålideligt.

Forpligtelser indregnes i balancen, når det er sandsynligt, at fremtidige økonomiske fordele vil fragå selskabet, og forpligtelsens værdi kan måles pålideligt.

Ved første indregning måles aktiver og forpligtelser til kostpris. Efterfølgende måles aktiver og forpligtelser som beskrevet for hver enkelt regnskabspost nedenfor.

## Resultatopgørelsen

### Andre eksterne omkostninger

Andre eksterne omkostninger indeholder omkostninger til administration mv.

### Bruttofortjeneste

Bruttofortjeneste opgøres med henvisning til årsregnskabslovens § 32 som et sammendrag af andre driftsindtægter og andre eksterne omkostninger.

### Personaleomkostninger

Personaleomkostninger indeholder gager og lønninger samt lønafhængige omkostninger.

### Af- og nedskrivninger

Af- og nedskrivninger indeholder årets af- og nedskrivninger af immaterielle og materielle anlægsaktiver.

# Noter til årsregnskabet

## 14 Anvendt regnskabspraksis (fortsat)

### Andre driftsindtægter/-omkostninger

Andre driftsindtægter og andre driftsomkostninger omfatter regnskabsposter af sekundær karakter i forhold til selskabets hovedaktivitet.

### Resultat af kapitalandele i associerede virksomheder

I resultatopgørelsen indregnes den forholdsmæssige andel af resultat for året under posten ”Indtægter af kapitalandele i associerede virksomheder”.

### Finansielle poster

Finansielle indtægter og omkostninger omfatter renter, kursregulering på værdipapirer, samt tillæg og godtgørelse under acontoskatteordningen.

### Skat af årets resultat

Skat af årets resultat består af årets aktuelle skat og forskydning i udskudt skat og indregnes i resultatopgørelsen med den del, der kan henføres til årets resultat, og direkte på egenkapitalen med den del, der kan henføres til posteringer direkte på egenkapitalen.

## Balancen

### Immaterielle anlægsaktiver

Erhvervet goodwill måles til kostpris med fradrag af akkumulerede afskrivninger. Goodwill afskrives lineært over den økonomiske brugstid, der er vurderet til 10 år.

### Materielle anlægsaktiver

Materielle anlægsaktiver måles til kostpris med fradrag af akkumulerede af- og nedskrivninger.

Kostpris omfatter anskaffelsesprisen og omkostninger direkte tilknyttet anskaffelsen indtil det tidspunkt, hvor aktivet er klar til at blive taget i brug.

Afskrivningsgrundlaget, der opgøres som kostpris reduceret med eventuel restværdi, fordeles lineært over aktivernes forventede brugstid, der udgør:

|           |          |
|-----------|----------|
| Bygninger | 30-50 år |
|-----------|----------|

Restværdierne for anlægsaktiverne er fastsat til nul.

Afskrivningsperiode og restværdi revurderes årligt.



# Noter til årsregnskabet

## 14 Anvendt regnskabspraksis (fortsat)

### Nedskrivning af anlægsaktiver

Den regnskabsmæssige værdi af immaterielle og materielle anlægsaktiver gennemgås årligt for at afgøre, om der er indikation af værdiforringelse ud over det, som udtrykkes ved afskrivning.

Hvis dette er tilfældet, foretages nedskrivning til den lavere genindvindingsværdi.

### Kapitalandele i associerede virksomheder

Kapitalandele i associerede virksomheder indregnes og måles efter den indre værdis metode.

I balancen indregnes under posten "Kapitalandele i associerede virksomheder" den forholdsmæssige ejerandel af virksomhedernes regnskabsmæssige indre værdi opgjort med udgangspunkt i dagsværdien af de identificerbare nettoaktiver på anskaffelsestidspunktet.

Den samlede nettoopskrivning af kapitalandele i associerede virksomheder henlægges via overskudsdisponeringen til "Reserve for nettoopskrivning efter den indre værdis metode" under egenkapitalen. Reserven reduceres med udbytteudlodninger til moderselskabet og reguleres med andre egenkapitalbevægelser i de associerede virksomheder.

Associerede virksomheder med negativ regnskabsmæssig indre værdi indregnes til DKK 0. Hvis moderselskabet har en retslig eller en faktisk forpligtelse til at dække virksomhedens underbalance, indregnes en hensat forpligtelse hertil.

### Værdipapirer og kapitalandele

Værdipapirer og kapitalandele, indregnet under anlægsaktiver, omfatter kapitalandele som ikke handles på et aktivt marked, der måles til kostpris eller en lavere genindvindingsværdi.

### Tilgodehavender

Tilgodehavender måles i balancen til amortiseret kostpris eller en lavere nettorealiseringsværdi, hvilket normalt udgør nominel værdi med fradrag af nedskrivning til imødegåelse af tab.

### Værdipapirer og kapitalandele

Værdipapirer og kapitalandele, indregnet under omsætningsaktiver, omfatter børsnoterede obligationer og aktier, der måles til dagsværdien på balancedagen. Dagsværdien opgøres på grundlag af den senest noterede salgskurs.

### Udbytte

Udbytte, som ledelsen foreslår uddelt for regnskabsåret, vises som en særskilt post under egenkapitalen.

# Noter til årsregnskabet

## 14 Anvendt regnskabspraksis (fortsat)

### ***Egne kapitalandele***

Købs- og salgssummer for egne anparter indregnes direkte i egenkapitalen under overført resultat. Kapitalnedsættelse ved annullering af egne aktier reducerer selskabskapitalen med et beløb svarende til aktiernes nominelle værdi og forøger overført resultat. Udbytte af egne aktier indregnes direkte i egenkapitalen under overført resultat.

### **Udskudte skatteaktiver og -forpligtelser**

Udskudt skat måles efter den balanceorienterede gælds metode af midlertidige forskelle mellem regnskabsmæssig og skattemæssig værdi af aktiver og forpligtelser, opgjort på grundlag af den planlagte anvendelse af aktivet, henholdsvis afvikling af forpligtelsen.

Udskudte skatteaktiver måles til den værdi, hvortil aktivet forventes at kunne realiseres, enten ved udligning i skat af fremtidig indtjening eller ved modregning i udskudte skatteforpligtelser inden for samme juridiske skatteenhed.

Udskudt skat måles på grundlag af de skatteregler og skattesatser, der med balancedagens lovgivning vil være gældende, når den udskudte skat forventes udløst som aktuel skat. Ændring i udskudt skat, som følge af ændringer i skattesatser, indregnes i resultatopgørelsen eller i egenkapitalen, når den udskudte skat vedrører poster, der er indregnet i egenkapitalen.

### **Aktuelle skattetilgodehavender og -forpligtelser**

Aktuelle skatteforpligtelser og tilgodehavende aktuel skat indregnes i balancen som beregnet skat af årets skattepligtige indkomst reguleret for skat af tidligere års skattepligtige indkomster samt for betalte acontoskatter. Tillæg og godtgørelse under acontoskatteordningen indregnes i resultatopgørelsen under finansielle poster.

### **Finansielle gældsforpligtelser**

Lån, som realkreditlån, indregnes ved låneoptagelsen til det modtagne provenu med fradrag af afholdte transaktionsomkostninger. I efterfølgende perioder måles lånene til amortiseret kostpris, således at forskellen mellem provenuet og den nominelle værdi indregnes i resultatopgørelsen som en renteomkostning over låneperioden.

Prioritetsgæld er således målt til amortiseret kostpris, der for kontantlån svarer til lånets restgæld. For obligationslån svarer amortiseret kostpris til en restgæld beregnet som lånets underliggende kontantværdi på lånoptagelsestidspunktet reguleret med en over afdragstiden foretaget afskrivning af lånets kursregulering på optagelsestidspunktet.

Øvrige gældsforpligtelser måles til amortiseret kostpris, der i al væsentlighed svarer til nominel værdi.

# Noter til årsregnskabet

## 14 Anvendt regnskabspraksis (fortsat)

### Hoved- og nøgletal

#### Forklaring af nøgletal

|                            |   |
|----------------------------|---|
| Afkastningsgrad            | $\frac{\text{Resultat før finansielle poster} \times 100}{\text{Samlede aktiver}}$        |
| Soliditetsgrad             | $\frac{\text{Egenkapital ultimo} \times 100}{\text{Samlede aktiver ultimo}}$              |
| Forrentning af egenkapital | $\frac{\text{Ordinært resultat efter skat} \times 100}{\text{Gennemsnitlig egenkapital}}$ |