

**Den Sydvestjydske
Venstrepresses ApS**
Norgesgade 1
6700 Esbjerg
CVR-nr. 45242110

Årsrapport 2017

Godkendt på selskabets generalforsamling, den 19.04.2018

Dirigent

Navn: Dan Larsen

Indholdsfortegnelse

	<u>Side</u>
Virksomhedsoplysninger	1
Ledelsespåtegning	2
Den uafhængige revisors revisionspåtegning	3
Ledelsesberetning	6
Supplerende beretninger	9
Resultatopgørelse for 2017	12
Balance pr. 31.12.2017	13
Egenkapitalopgørelse for 2017	15
Noter	16
Anvendt regnskabspraksis	21

Virksomhedsoplysninger

Virksomhed

Den Sydvestjydske Venstrepresses ApS
Norgesgade 1
6700 Esbjerg

CVR-nr.: 45242110

Hjemsted: Esbjerg

Regnskabsår: 01.01.2017 - 31.12.2017

Bestyrelse

Arne Paabøl Andersen, formand
Peter Erik Hansen, næstformand
Poul Vig Nielsen
Tage Rosenstand
Jens Sandahl Sørensen
Anton Yding

Direktion

Peter Mikael Ringtved, adm. direktør

Revisor

Deloitte Statsautoriseret Revisionspartnerselskab
Dokken 8
Postboks 200
6700 Esbjerg

Ledelsespåtegning

Bestyrelsen og direktionen har dags dato behandlet og godkendt årsrapporten for regnskabsåret 01.01.2017 - 31.12.2017 for Den Sydvestjydske Venstrepresses ApS.

Årsrapporten aflægges i overensstemmelse med årsregnskabsloven.

Det er vores opfattelse, at årsregnskabet giver et retvisende billede af virksomhedens aktiver, passiver og finansielle stilling pr. 31.12.2017 samt af resultatet af virksomhedens aktiviteter for regnskabsåret 01.01.2017 - 31.12.2017.

Ledelsesberetningen indeholder efter vores opfattelse en retvisende redegørelse for de forhold, beretningen omhandler.

Årsrapporten indstilles til generalforsamlingens godkendelse.

Esbjerg, den 09.04.2018

Direktion

Peter Mikael Ringtved
adm. direktør

Bestyrelse

Arne Paabøl Andersen
formand

Peter Erik Hansen
næstformand

Poul Vig Nielsen

Tage Rosenstand

Jens Sandahl Sørensen

Anton Yding

Den uafhængige revisors revisionspåtegning

Til kapitalejerne i Den Sydvestjydske Venstrepresses ApS

Konklusion

Vi har revideret årsregnskabet for Den Sydvestjydske Venstrepresses ApS for regnskabsåret 01.01.2017 - 31.12.2017, der omfatter resultatopgørelse, balance, egenkapitalopgørelse og noter, herunder anvendt regnskabspraksis. Årsregnskabet udarbejdes efter årsregnskabsloven.

Det er vores opfattelse, at årsregnskabet giver et retvisende billede af selskabets aktiver, passiver og finansielle stilling pr. 31.12.2017 samt af resultatet selskabets aktiviteter for regnskabsåret 01.01.2017 - 31.12.2017 i overensstemmelse med årsregnskabsloven.

Grundlag for konklusion

Vi har udført vores revision i overensstemmelse med internationale standarder om revision og de yderligere krav, der er gældende i Danmark. Vores ansvar ifølge disse standarder og krav er nærmere beskrevet i revisionspåtegningens afsnit "Revisors ansvar for revisionen af årsregnskabet". Vi er uafhængige af selskabet i overensstemmelse med internationale etiske regler for revisorer (IESBA's Etiske regler) og de yderligere krav, der er gældende i Danmark, ligesom vi har opfyldt vores øvrige etiske forpligtelser i henhold til disse regler og krav. Det er vores opfattelse, at det opnåede revisionsbevis er tilstrækkeligt og egnet som grundlag for vores konklusion.

Ledelsens ansvar for årsregnskabet

Ledelsen har ansvaret for udarbejdelsen af et årsregnskab, der giver et retvisende billede i overensstemmelse med årsregnskabsloven. Ledelsen har endvidere ansvaret for den interne kontrol, som ledelsen anser for nødvendig for at udarbejde et et årsregnskab uden væsentlig fejlinformation, uanset om denne skyldes besvigelser eller fejl.

Ved udarbejdelsen af årsregnskabet er ledelsen ansvarlig for at vurdere selskabets evne til at fortsætte driften, at oplyse om forhold vedrørende fortsat drift, hvor dette er relevant, samt at udarbejde årsregnskabet på grundlag af regnskabsprincippet om fortsat drift, medmindre ledelsen enten har til hensigt at likvidere selskabet, indstille driften eller ikke har andet realistisk alternativ end at gøre dette.

Revisors ansvar for revisionen af årsregnskabet

Vores mål er at opnå høj grad af sikkerhed for, om årsregnskabet som helhed er uden væsentlig fejlinformation, uanset om denne skyldes besvigelser eller fejl, og at afgive en revisionspåtegning med en konklusion. Høj grad af sikkerhed er et højt niveau af sikkerhed, men er ikke en garanti for, at en revision, der udføres i overensstemmelse med internationale standarder om revision og de yderligere krav, der er gældende i Danmark, altid vil afdække væsentlig fejlinformation, når sådan findes. Fejlinformation kan opstå som følge af besvigelser eller fejl og kan betragtes som væsentlige, hvis det med rimelighed kan forventes, at de enkeltvis eller samlet har indflydelse på de økonomiske beslutninger, som regnskabsbrugere træffer på grundlag af årsregnskabet.

Som led i en revision, der udføres i overensstemmelse med internationale standarder om revision og de yderligere krav, der er gældende i Danmark, foretager vi faglige vurderinger og opretholder professionel skepsis under revisionen. Herudover:

Den uafhængige revisors revisionspåtegning

- Identificerer og vurderer vi risikoen for væsentlig fejlinformation i årsregnskabet, uanset om denne skyldes besvigelser eller fejl, udformer og udfører revisionshandlinger som reaktion på disse risici samt opnår revisionsbevis, der er tilstrækkeligt og egnet til at danne grundlag for vores konklusion. Risikoen for ikke at opdage væsentlig fejlinformation forårsaget af besvigelser er højere end ved væsentlig fejlinformation forårsaget af fejl, idet besvigelser kan omfatte sammensværgelser, dokumentfalsk, bevidste udeladelser, vildledning eller tilsidesættelse af intern kontrol.
- Opnår vi forståelse af den interne kontrol med relevans for revisionen for at kunne udforme revisionshandlinger, der er passende efter omstændighederne, men ikke for at kunne udtrykke en konklusion om effektiviteten af selskabets interne kontrol.
- Tager vi stilling til, om den regnskabspraksis, som er anvendt af ledelsen, er passende, samt om de regnskabsmæssige skøn og tilknyttede oplysninger, som ledelsen har udarbejdet, er rimelige.
- Konkluderer vi, om ledelsens udarbejdelse af årsregnskabet på grundlag af regnskabsprincippet om fortsat drift er passende, samt om der på grundlag af det opnåede revisionsbevis er væsentlig usikkerhed forbundet med begivenheder eller forhold, der kan skabe betydelig tvivl om selskabets evne til at fortsætte driften. Hvis vi konkluderer, at der er en væsentlig usikkerhed, skal vi i vores revisionspåtegning gøre opmærksom på oplysninger herom i årsregnskabet eller, hvis sådanne oplysninger ikke er tilstrækkelige, modificere vores konklusion. Vores konklusioner er baseret på det revisionsbevis, der er opnået frem til datoen for vores revisionspåtegning. Fremtidige begivenheder eller forhold kan dog medføre, at selskabet ikke længere kan fortsætte driften.
- Tager vi stilling til den samlede præsentation, struktur og indhold af årsregnskabet, herunder noteoplysningerne, samt om årsregnskabet afspejler de underliggende transaktioner og begivenheder på en sådan måde, at der gives et retvisende billede heraf.

Vi kommunikerer med den øverste ledelse om bl.a. det planlagte omfang og den tidsmæssige placering af revisionen samt betydelige revisionsmæssige observationer, herunder eventuelle betydelige mangler i intern kontrol, som vi identificerer under revisionen.

Udtalelse om ledelsesberetningen

Ledelsen er ansvarlig for ledelsesberetningen.

Vores konklusion om årsregnskabet omfatter ikke ledelsesberetningen, og vi udtrykker ingen form for konklusion med sikkerhed om ledelsesberetningen.

I tilknytning til vores revision af årsregnskabet er det vores ansvar at læse ledelsesberetningen og i den forbindelse overveje, om ledelsesberetningen er væsentligt inkonsistent med årsregnskabet eller vores viden opnået ved revisionen eller på anden måde synes at indeholde væsentlig fejlinformation.

Vores ansvar er derudover at overveje, om ledelsesberetningen indeholder krævede oplysninger i henhold til årsregnskabsloven.

Den uafhængige revisors revisionspåtegning

Baseret på det udførte arbejde er det vores opfattelse, at ledelsesberetningen er i overensstemmelse med årsregnskabet og er udarbejdet i overensstemmelse med årsregnskabslovens krav. Vi har ikke fundet væsentlig fejlinformation i ledelsesberetningen.

Esbjerg, den 09.04.2018

Deloitte

Statsautoriseret Revisionspartnerselskab

CVR-nr. 33963556

Jesper Smedegaard Larsen

statsautoriseret revisor

MNE-nr. mne18510

Gert Rasmussen

statsautoriseret revisor

MNE-nr. mne35430

Ledelsesberetning

	2017	2016	2015	2014	2013
	t.kr.	t.kr.	t.kr.	t.kr.	t.kr.
Hoved- og nøgletal					
Hovedtal					
Bruttofortjeneste	6.906	38.485	90.951	219.897	102.923
Driftsresultat	2.872	3.954	(1.720)	(3.039)	(2.763)
Resultat af finansielle poster	6.596	(34.676)	(3.861)	7.600	6.512
Årets resultat	7.563	(26.856)	(5.805)	9.346	4.475
Samlede aktiver	181.135	170.132	214.391	331.477	335.105
Investeringer i materielle anlægsaktiver	0	0	0	8.715	13.460
Egenkapital	146.671	139.402	168.800	175.288	166.887
Gns. investeret kapital inklusive goodwill	47.471	46.150	54.312	83.505	72.040
Nøgletal					
Afkast af investeret kapital inklusive goodwill (%)	12,3	15,0	2,3	12,8	15,8
Egenkapitalens forrentning (%)	5,3	(17,4)	(3,4)	5,5	2,7
Soliditetsgrad (%)	81,0	81,9	78,7	52,9	49,8

Hoved- og nøgletal er defineret og beregnet i overensstemmelse med nedenstående definitioner.

Nøgletal	Beregningsformel	Nøgletal udtrykker
Afkast af investeret kapital inklusive goodwill (%)	$\frac{\text{EBITA} \times 100}{\text{Gns. investeret kapital inkl. goodwill}}$	Det afkast, som virksomheden genererer af investorernes midler.
Egenkapitalens forrentning (%)	$\frac{\text{Årets resultat} \times 100}{\text{Gns. egenkapital}}$	Virksomhedens forrentning af den kapital, som ejerne har investeret i virksomheden.
Soliditetsgrad (%)	$\frac{\text{Egenkapital} \times 100}{\text{Samlede aktiver}}$	Virksomhedens finansielle styrke.

EBITA (Earnings Before Interest, Tax and Amortisation) er defineret som driftsresultat tillagt årets af- og nedskrivninger på immaterielle anlægsaktiver inklusive goodwill.

Investeret kapital inklusive goodwill er defineret som nettoarbejdskapital tillagt den regnskabsmæssige værdi af materielle og immaterielle anlægsaktiver samt akkumulerede afskrivninger på immaterielle

Ledelsesberetning

anlægsaktiver inklusive goodwill og fratrukket andre hensatte forpligtelser og langfristede, driftsmæssige forpligtelser. Akkumulerede nedskrivninger af goodwill er ikke tillagt.

Nettoarbejdskapital er defineret som varebeholdninger, tilgodehavender og øvrige driftsmæssige omsætningsaktiver fratrukket leverandørgæld og andre kortfristede, driftsmæssige forpligtelser. Tilgodehavende og skyldig selskabsskat samt likvide beholdninger indgår ikke i nettoarbejdskapitalen.

Ledelsesberetning

Hovedaktivitet

Selskabets hovedaktivitet er at eje 36 % af aktierne i driftsselskabet Jysk Fynske Medier P/S.

Ledelsen i Den Sydvestjydske Venstrepresses ApS har fundet det hensigtsmæssigt at fusionerer Syddanske Medier A/S og Den Sydvesjydske Venstrepresses ApS med regnskabsmæssig virkning fra 1. januar 2017.

Hovedaktiviteten i Jysk Fynske Medier P/S er:

Jysk Fynske Medier P/S er en mediekoncern, der driver 13 dagblade, 57 ugeaviser og 4 radiostationer understøttet af aktiviteter som et offsettrykkeri, trykformidling, avistrykkerier og avis- og reklamedistribution. Derudover favner koncernen en lang række nyhedssites og andre digitale brands, ligesom koncernen har forskellige kommunikationsvirksomheder herunder et marketing- og kommunikationsbureau.

Udvikling i aktiviteter og økonomiske forhold

Årets resultat er et overskud på 7,6 mio.kr. mod et underskud på 26,9 mio.kr. i 2016.

Den altovervejende årsag til det positive resultat kan henføres til et overskud før skat i Jysk Fynske Medier P/S koncernen på 20,3 mio. kr.

Begivenheder efter balancedagen

Der er fra balancedagen og frem til i dag ikke indtrådt forhold, som forrykker vurderingen af årsrapporten.

Supplerende beretninger

Ledelsesberetning fra Jysk Fynske Medier P/S

Hovedaktivitet

Jysk Fynske Medier P/S er en mediekoncern, der driver 13 dagblade, 57 ugeaviser og 4 radiostationer understøttet af aktiviteter som et offsettrykkeri, trykformidling, avistrykkerier og avis- og reklamedistribution. Derudover favner koncernen en lang række nyhedssites og andre digitale brands, ligesom koncernen har forskellige kommunikationsvirksomheder herunder et marketing- og kommunikationsbureau.

Sammenligningsåret 2014/15 indeholder reelt 12 måneders aktivitet. Ændringen i aktiviteterne fra 2015 til 2016 skyldes tilkøb af aktiviteterne i Midtjyske Medier.

Udvikling i aktiviteter og økonomiske forhold

Den gennemførte synergiplan i 2016 har betydet væsentlige omkostningsreduktioner fra 2016 til 2017. Der arbejdes fortsat med omkostnings- og organisationstilpasninger, men i højere grad end tidligere med et længere sigte. Der er således gennemført en organisationstilpasning med udgangspunkt i et forøget span of control, dels for at reducere i omkostninger, men i endnu højere grad for at løfte det ledelsesmæssige kompetenceniveau i koncernen. Der arbejdes kontinuerligt og struktureret på at optimere de interne processer. Dette med ønsket om at reducere omkostninger, men i lige så høj grad for at øge kvaliteten af arbejdet og koncernens produkter.

Koncernen fortsætter sin ambitiøse vækststrategi fra efteråret 2015, hvor koncernens mål er at øge omsætningen samt skabe endnu tættere relationer til borgere og annoncører i de jysk-fynske lokalsamfund. Der er i efteråret 2017 godkendt en række vækstinitiativer, som skal bidrage til udviklingen af den digitale forretning samt fastholde den mere traditionelle medieforretning. Det er forventningerne, at vækstinitiativerne inden for en overskuelig tidsperiode vil bidrage positivt til den økonomiske udvikling og være med til at fremtidssikre forretningen.

Koncernen oplevede i 2017 et omsætningsfald i forhold til 2016. Faldet skal hovedsageligt henføres til markedsforhold og virksomhedshandler. Markedsmæssigt er der et fortsat faldende avis- og annoncesalg, som ikke kompenseres fuldt ud af digitale produkter, hvor især udenlandske aktører dominerer det digitale annoncemarked. Bortset fra salget af avisabonnementer, som blev særligt negativt påvirket af en række interne forandringer, følger koncernens omsætningsudvikling den markedsmæssige udvikling.

Koncernen har stort fokus på de samlede mediers gennemslagskraft i særdeleshed lokalt og regionalt, men også nationalt, for at sikre demokratiet og sammenhængskraften. Koncernen er ugentligt i kontakt med flere end 2 mio. danskere. Dette på trods af frasalg af ugeaviser i 2017.

Årets resultat sammenholdt med den forventede udvikling

Koncernens resultat udgør i 2017 et overskud før skat på 20,3 mio. kr.

Resultatet lever op til forventningerne for 2017, men er påvirket ekstraordinært af fald i avisabonnementsindtægterne. Reducerede udviklingsomkostninger og positive éngangseffekter, herunder opløsning

Supplerende beretninger

af strejkefond, sikrer, at resultatforventningerne indfries. Resultatet betegnes som værende mindre tilfredsstillende.

Forventet udvikling

Koncernen forventer et positivt resultat i 2018 og mindre end 2017.

Særlige risici

Driftsmæssige risici

Koncernen ser en risiko for, at en forstærket strukturel udvikling på medie- og reklamemarkedet vil medføre yderligere fald i annonce- og abonnementsindtægterne. Desuden er ændrede politiske rammevilkår i form af afgifter og ændret mediestøtte risici.

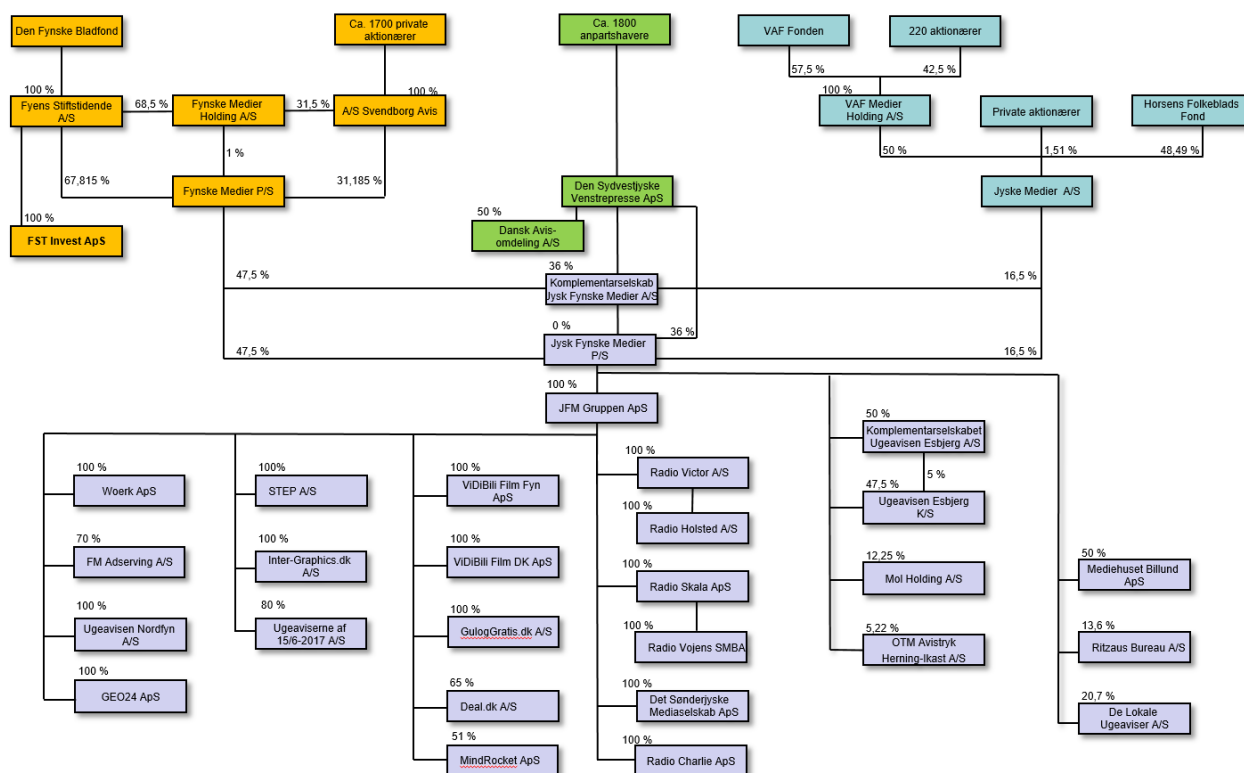
Kredit-, valuta- og finansielle risici

Koncernens risici knyttet til drift og finansiering er afhængig af den markedsmæssige udvikling. Koncernen har ingen positioner af betydning i fremmed valuta. Der er ikke i forhold til enkeltkunder usædvanlige eller væsentlige kreditrisici, der ikke allerede er afdækket ved hensættelser eller garantier.

Koncernens finansielle beredskab består udover af likvider og kortfristet bankgæld, også af andre værdipapirer og kapitalandele som er omsættelige børsnoterede værdipapirer, i alt 94 mio. kr.

Koncernforhold

Jysk Fynske Medier P/S' ejer og koncernstruktur



Supplerende beretninger

Redegørelse for samfundsansvar

Jysk Fynske Medier P/S har samlet arbejdet med samfundsansvar og arbejdet for at opfylde målsætningen for det under repræsenterede køn på koncernens hjemmeside:
jfmedier.dk/da/om-os/samfundsansvar-csr.

Begivenheder efter balancedagen

Der er fra balancedagen og frem til i dag ikke indtrådt forhold, som forrykker vurderingen af årsrapporten.

Resultatopgørelse for 2017

	<u>Note</u>	<u>2017</u> <u>t.kr.</u>	<u>2016</u> <u>t.kr.</u>
Bruttofortjeneste		6.906	38.485
Personaleomkostninger	1	(526)	(31.023)
Af- og nedskrivninger		<u>(3.508)</u>	<u>(3.508)</u>
Driftsresultat		2.872	3.954
Indtægter af kapitalandele i associerede virksomheder		10.305	(32.929)
Andre finansielle indtægter	2	1.295	1.411
Andre finansielle omkostninger	3	<u>(5.004)</u>	<u>(3.158)</u>
Resultat før skat		9.468	(30.722)
Skat af årets resultat	4	<u>(1.905)</u>	<u>3.866</u>
Årets resultat		<u>7.563</u>	<u>(26.856)</u>
Forslag til resultatdisponering			
Ordinært udbytte for regnskabsåret		432	432
Overført resultat		<u>7.131</u>	<u>(27.288)</u>
		<u>7.563</u>	<u>(26.856)</u>

Balance pr. 31.12.2017

	<u>Note</u>	<u>2017 t.kr.</u>	<u>2016 t.kr.</u>
Goodwill		17.086	20.074
Immaterielle anlægsaktiver	5	17.086	20.074
Grunde og bygninger		32.181	32.701
Materielle anlægsaktiver	6	32.181	32.701
Kapitalandele i associerede virksomheder		103.034	92.647
Andre værdipapirer og kapitalandele		10	10
Finansielle anlægsaktiver	7	103.044	92.657
Anlægsaktiver		152.311	145.432
Tilgodehavender hos associerede virksomheder		729	312
Udskudt skat	8	3.086	4.176
Andre tilgodehavender		55	118
Tilgodehavende selskabsskat		0	114
Tilgodehavender		3.870	4.720
Andre værdipapirer og kapitalandele		19.747	18.635
Værdipapirer og kapitalandele		19.747	18.635
Likvide beholdninger		5.207	1.345
Omsætningsaktiver		28.824	24.700
Aktiver		181.135	170.132

Balance pr. 31.12.2017

	<u>Note</u>	<u>2017 t.kr.</u>	<u>2016 t.kr.</u>
Virksomhedskapital	9, 10	24.000	24.000
Overført overskud eller underskud		122.239	114.970
Forslag til udbytte for regnskabsåret		432	432
Egenkapital		<u>146.671</u>	<u>139.402</u>
Gæld til realkreditinstitutter		14.227	15.115
Gæld til associerede virksomheder		17.012	12.508
Langfristede gældsforpligtelser	11	<u>31.239</u>	<u>27.623</u>
Kortfristet del af langfristede gældsforpligtelser	11	869	844
Bankgæld		59	215
Gæld til associerede virksomheder		0	730
Skyldig selskabsskat		815	0
Anden gæld		1.482	1.318
Kortfristede gældsforpligtelser		<u>3.225</u>	<u>3.107</u>
Gældsforpligtelser		<u>34.464</u>	<u>30.730</u>
Passiver		<u>181.135</u>	<u>170.132</u>
Eventualforpligtelser	12		
Pantsætninger og sikkerhedsstillelser	13		

Egenkapitalopgørelse for 2017

	Virksom- hedskapital t.kr.	Overført overskud eller underskud t.kr.	Forslag til udbytte for regnskabs- året t.kr.	I alt t.kr.
Egenkapital primo	24.000	114.970	432	139.402
Køb af egne kapitalandele	0	56	0	56
Udbetalt ordinært udbytte	0	0	(432)	(432)
Øvrige egenkapitalposter	0	82	0	82
Årets resultat	0	7.131	432	7.563
Egenkapital ultimo	24.000	122.239	432	146.671

Noter

	2017	2016
	t.kr.	t.kr.
1. Personaleomkostninger		
Gager og lønninger	510	28.640
Pensioner	16	2.032
Andre omkostninger til social sikring	0	351
	526	31.023
Gennemsnitligt antal fuldtidsansatte medarbejdere	1	
	2017	2016
	t.kr.	t.kr.
2. Andre finansielle indtægter		
Finansielle indtægter fra associerede virksomheder	9	164
Dagsværdireguleringer	1.286	1.247
	1.295	1.411
	2017	2016
	t.kr.	t.kr.
3. Andre finansielle omkostninger		
Finansielle omkostninger fra associerede virksomheder	4.504	2.502
Renteomkostninger i øvrigt	500	656
	5.004	3.158
	2017	2016
	t.kr.	t.kr.
4. Skat af årets resultat		
Aktuel skat	815	0
Ændring af udskudt skat	1.090	(3.610)
Regulering vedrørende tidligere år	0	(256)
	1.905	(3.866)

Noter

	Goodwill
	t.kr.
5. Immaterielle anlægsaktiver	
Kostpris primo	29.900
Kostpris ultimo	29.900
Af- og nedskrivninger primo	(9.826)
Årets afskrivninger	(2.988)
Af- og nedskrivninger ultimo	(12.814)
Regnskabsmæssig værdi ultimo	17.086
	Grunde og bygninger
	t.kr.
6. Materielle anlægsaktiver	
Kostpris primo	34.393
Kostpris ultimo	34.393
Af- og nedskrivninger primo	(1.692)
Årets afskrivninger	(520)
Af- og nedskrivninger ultimo	(2.212)
Regnskabsmæssig værdi ultimo	32.181

Noter

	Kapital- andele i associerede virk- somheder t.kr.	Andre værdi- papirer og kapital- andele t.kr.
7. Finansielle anlægsaktiver		
Kostpris primo	132.669	206
Kostpris ultimo	132.669	206
Opskrivninger primo	0	(196)
Opskrivninger ultimo	0	(196)
Nedskrivninger primo	(40.022)	0
Egenkapitalreguleringer	82	0
Andel af årets resultat	10.305	0
Nedskrivninger ultimo	(29.635)	0
Regnskabsmæssig værdi ultimo	103.034	10

	Hjemsted	Rets- form	Ejer- andel %
Kapitalandele i associerede virksomheder omfatter:			
Jysk Fynske Medier P/S	Vejle	P/S	36,0
Komplementarselskabet Jysk Fynske Medier A/S	Vejle	A/S	36,0
Dansk Avis Omdeling A/S	Vejle	A/S	50,0

Noter

	2017	2016
	t.kr.	t.kr.
8. Udskudt skat		
Immaterielle anlægsaktiver	2.241	634
Materielle anlægsaktiver	(5.333)	(5.229)
Gældsforpligtelser	2.977	2.703
Fremførbare skattemæssige underskud	3.201	6.068
	3.086	4.176

Bevægelser i året

Primo	4.176
Indregnet i resultatopgørelsen	(1.090)
Ultimo	3.086

	Antal	Pålydende værdi t.kr.	Nominel værdi t.kr.
9. Virksomhedskapital			
Ordinære anparter	24.000	1	24.000
	24.000		24.000

	Antal	Nominel værdi t.kr.	Andel af virksomheds- - kapital %	Købs- og salgspris t.kr.
10. Egne kapitalandele				
Erhvervede kapitalandele:				
Ordinære anparter	9	9	0,0	1
	9	9	0,0	
Afhændede kapitalandele:				
Ordinære anparter	65	65	0,3	1
	65	65	0,3	
Beholdning af egne aktier:				
Ordinære anparter	3.095	3.095	12,8	
	3.095	3.095	12,8	

Selskabet har i årets løb opkøbt egne anparter fra dødsboer. Anparterne er videreformidlet i det omfang, det har været muligt.

Noter

	Forfald inden for 12 måneder 2017 t.kr.	Forfald inden for 12 måneder 2016 t.kr.	Forfald efter 12 måneder 2017 t.kr.	Restgæld efter 5 år t.kr.
11. Langfristede gældsforpligtelser				
Gæld til realkreditinstitutter	869	844	14.227	10.675
Gæld til associerede virksomheder	0	0	17.012	0
	869	844	31.239	10.675

	2017 t.kr.	2016 t.kr.
12. Eventualforpligtelser		
Pensionsforpligtelser	16	16
Eventualforpligtelser i alt	16	16

13. Pantsætninger og sikkerhedsstillelser

Ingen.

Anvendt regnskabspraksis

Regnskabsklasse

Årsrapporten er aflagt i overensstemmelse med årsregnskabslovens bestemmelser for regnskabsklasse B med tilvalg af enkelte bestemmelser for regnskabsklasse C.

Årsregnskabet er aflagt efter samme regnskabspraksis som sidste år, dog tilpasset fusion og ændret regnskabsklasse.

Generelt om indregning og måling

Aktiver indregnes i balancen, når det som følge af en tidligere begivenhed er sandsynligt, at fremtidige økonomiske fordele vil tilflyde virksomheden, og aktivets værdi kan måles pålideligt.

Forpligtelser indregnes i balancen, når virksomheden som følge af en tidligere begivenhed har en retlig eller faktisk forpligtelse, og det er sandsynligt, at fremtidige økonomiske fordele vil fragå virksomheden, og forpligtelsens værdi kan måles pålideligt.

Ved første indregning måles aktiver og forpligtelser til kostpris. Måling efter første indregning sker som beskrevet for hver enkelt regnskabspost nedenfor.

Ved indregning og måling tages hensyn til forudsigelige risici og tab, der fremkommer, inden årsrapporten aflægges, og som be- eller afkræfter forhold, der eksisterede på balancedagen.

I resultatopgørelsen indregnes indtægter, i takt med at de indtjenes, mens omkostninger indregnes med de beløb, der vedrører regnskabsåret.

Virksomhedssammenslutninger

Ved fusioner, hvor de deltagende virksomheder er under modervirksomhedens kontrol anvendes sammenlægningsmetoden. Efter sammenlægningsmetoden indregnes den erhvervede virksomheds aktiver og forpligtelser til regnskabsmæssige værdier, korrigeret for eventuelle forskelle i anvendt regnskabspraksis og regnskabsmæssige skøn. Forskellen mellem det aftalte vederlag og den erhvervede virksomheds regnskabsmæssige værdi indregnes på egenkapitalen. Sammenligningstallene tilpasses.

Omregning af fremmed valuta

Transaktioner i fremmed valuta omregnes ved første indregning til transaktionsdagens kurs. Tilgodehavender, gældsforpligtelser og andre monetære poster i fremmed valuta, som ikke er afregnet på balancedagen, omregnes til balancedagens valutakurs. Valutakursdifferencer, der opstår mellem transaktionsdagens kurs og kursen på henholdsvis betalingsdagen og balancedagen, indregnes i resultatopgørelsen som finansielle poster.

Resultatopgørelsen

Bruttofortjeneste eller -tab

Bruttofortjeneste eller -tab omfatter nettoomsætning, andre driftsindtægter og eksterne omkostninger.

Anvendt regnskabspraksis

Andre driftsindtægter

Andre driftsindtægter omfatter indtægter af sekundær karakter set i forhold til virksomhedens hovedaktivitet.

Andre eksterne omkostninger

Andre eksterne omkostninger omfatter omkostninger, der vedrører virksomhedens primære aktiviteter, herunder lokaleomkostninger, kontorholdsomkostninger, salgsfremmende omkostninger mv. I posten indgår endvidere nedskrivninger af tilgodehavender indregnet under omsætningsaktiver.

Personaleomkostninger

Personaleomkostninger omfatter løn og gager såvel som omkostninger til social sikring, pensioner o.l. for virksomhedens medarbejdere.

Af- og nedskrivninger

Af- og nedskrivninger af materielle og immaterielle anlægsaktiver består af regnskabsårets af- og nedskrivninger opgjort ud fra henholdsvis de fastsatte restværdier og brugstider for de enkelte aktiver og gennemførte nedskrivningstest og af gevinster og tab ved salg af materielle samt immaterielle anlægsaktiver.

Indtægter af kapitalandele i associerede virksomheder

Indtægter af kapitalandele i associerede virksomheder omfatter den forholdsmæssige andel af de enkelte associerede virksomheders resultat efter forholdsmæssig eliminering af interne avancer og tab.

Andre finansielle indtægter

Andre finansielle indtægter består af modtagne udbytter o.l. fra andre værdipapirer og kapitalandele, renteindtægter, herunder renteindtægter fra tilgodehavender hos associerede virksomheder, nettokursgevinster vedrørende værdipapirer, gæld og transaktioner i fremmed valuta, amortisering af finansielle aktiver samt godtgørelser under acontoskatteordningen mv.

Andre finansielle omkostninger

Andre finansielle omkostninger består af renteomkostninger, herunder renteomkostninger fra gæld til associerede virksomheder, nettokurstab vedrørende værdipapirer, gæld og transaktioner i fremmed valuta, amortisering af finansielle forpligtelser samt tillæg under acontoskatteordningen mv.

Skat

Årets skat, der består af årets aktuelle skat og ændring af udskudt skat, indregnes i resultatopgørelsen med den del, der kan henføres til årets resultat, og direkte på egenkapitalen med den del, der kan henføres til posteringer direkte på egenkapitalen.

Balancen

Goodwill

Goodwill er positive forskelsbeløb mellem kostpris og dagsværdi af overtagne aktiver og forpligtelser i virksomhedsovertagelser. Goodwill afskrives lineært over den vurderede brugstid, der fastlægges på baggrund af ledelsens erfaringer inden for de enkelte forretningsområder. Brugstiderne er fastlagt ud fra en

Anvendt regnskabspraksis

vurdering af i hvilket omfang, der er tale om strategisk erhvervede virksomheder med en stærk markedsposition og langsigtet indtjeningsprofil og i hvilket omfang goodwillbeløbet inkluderer tidsbegrænsede immaterielle ressourcer, som det ikke har været muligt at udskille og indregne som særskilte aktiver. Hvis brugstiden ikke kan skønnes pålideligt fastsættes den til 10 år. Brugstiderne revurderes årligt. De anvendte afskrivningsperioder udgør 10 år.

Goodwill nedskrives til genindvindingsværdi, hvis denne er lavere end den regnskabsmæssige værdi.

Materielle anlægsaktiver

Grunde og bygninger måles til kostpris med fradrag af akkumulerede af- og nedskrivninger. Der afskrives ikke på grunde.

Kostprisen omfatter anskaffelsesprisen, omkostninger direkte tilknyttet anskaffelsen og omkostninger til klargøring af aktivet indtil det tidspunkt, hvor aktivet er klar til at blive taget i brug.

Afskrivningsgrundlaget er kostpris med fradrag af forventet restværdi efter afsluttet brugstid. Der foretages lineære afskrivninger baseret på følgende vurdering af aktivernes forventede brugstider:

Bygninger	30–50 år
-----------	----------

Forventede brugstider og restværdier revurderes årligt.

Materielle anlægsaktiver nedskrives til genindvindingsværdi, hvis denne er lavere end den regnskabsmæssige værdi.

Kapitalandele i associerede virksomheder

Kapitalandele i associerede virksomheder indregnes og måles efter den indre værdis metode (equity-metoden). Dette indebærer, at kapitalandelene måles til den forholdsmæssige andel af virksomhedernes regnskabsmæssige indre værdi med tillæg af uafskrevet goodwill og med fradrag eller tillæg af urealiserede, forholdsmæssige interne fortjenester og tab.

Associerede virksomheder med negativ regnskabsmæssig indre værdi måles til 0 kr. Eventuelle tilgodehavender hos disse virksomheder nedskrives til nettorealiseringsværdi ud fra en konkret vurdering. Såfremt modervirksomheden har en retlig eller faktisk forpligtelse til at dække den pågældende associerede virksomheds forpligtelser, og det er sandsynligt, at denne forpligtelse vil blive aktualiseret, indregnes en hensat forpligtelse målt til nutidsværdien af de omkostninger, det skønnes nødvendigt at afholde for at afvikle forpligtelsen.

Nettoopskrivning af kapitalandele i associerede virksomheder overføres i forbindelse med resultatdisponeringen til reserve for nettoopskrivning efter den indre værdis metode under egenkapitalen.

Goodwill opgøres som forskellen mellem kostprisen for kapitalandelene og dagsværdien af den forholdsmæssige andel af de overtagne aktiver og forpligtelser. Goodwill afskrives lineært over den vurderede brugstid, der fastsættes på baggrund af ledelsens erfaringer inden for de enkelte forretningsområder.

Anvendt regnskabspraksis

Brugstiderne er fastlagt ud fra en vurdering af i hvilket omfang, at der er tale om strategisk erhvervede virksomheder med en stærk markedsposition og langsigtet indtjeningsprofil, og i hvilket omfang goodwill-beløbet inkluderer tidsbegrænsede immaterielle ressourcer, som det ikke har været muligt at udskille og indregne som særskilte aktiver. Hvis brugstiden ikke kan skønnes pålideligt, fastsættes den til 10 år. Brugstiderne revurderes årligt.

Kapitalandele i associerede virksomheder nedskrives til genindvindingsværdi, hvis denne er lavere end den regnskabsmæssige værdi.

Andre værdipapirer og kapitalandele

Andre værdipapirer og kapitalandele omfatter børsnoterede værdipapirer, der måles til dagsværdi (børskurs) på balancedagen, og unoterede kapitalandele, der måles til kostpris eller nettorealiseringsværdi, hvis denne er lavere.

Tilgodehavender

Tilgodehavender måles til amortiseret kostpris, der sædvanligvis svarer til nominal værdi, med fradrag af nedskrivninger til imødegåelse af forventede tab.

Udskudt skat

Udskudt skat indregnes af alle midlertidige forskelle mellem regnskabsmæssige og skattemæssige værdier af aktiver og forpligtelser, hvor den skattemæssige værdi af aktiverne opgøres med udgangspunkt i den planlagte anvendelse af det enkelte aktiv.

Udskudte skatteaktiver, herunder skatteværdien af fremførselsberettigede, skattemæssige underskud, indregnes i balancen med den værdi, aktivet forventes at kunne realiseres til, enten ved modregning i udskudte skatteforpligtelser eller som nettoskatteaktiver.

Andre værdipapirer og kapitalandele (omsætningsaktiver)

Andre værdipapirer og kapitalandele indregnet under omsætningsaktiver omfatter børsnoterede værdipapirer, der måles til dagsværdi (børskurs) på balancedagen, og unoterede kapitalandele, der måles til kostpris eller nettorealiseringsværdi, hvis denne er lavere.

Likvide beholdninger

Likvide beholdninger omfatter kontante beholdninger og bankindeståender.

Udbytte

Udbytte indregnes som en gældsforpligtelse på det tidspunkt, hvor det er vedtaget på generalforsamlingen. Det foreslåede udbytte for regnskabsåret vises som en særskilt post i egenkapitalen. Ekstraordinære udbytter vedtaget i regnskabsåret indregnes direkte på egenkapitalen ved udlodning og vises som en særskilt post i ledelsens forslag til resultatdisponering.

Anvendt regnskabspraksis

Egne kapitalandele

Anskaffelses- og afståelsessummer samt udbytte for egne kapitalandele indregnes direkte på overført resultat under egenkapitalen. Gevinster og tab ved salg indregnes således ikke i resultatopgørelsen. Kapitalnedsættelse ved annullering af egne kapitalandele reducerer virksomhedskapitalen med et beløb svarende til kapitalandelenes nominelle værdi.

Gæld til realkreditinstitutter

Gæld til realkreditinstitutter i form af prioritetsgæld måles på tidspunktet for lånoptagelse til kostpris, der svarer til det modtagne provenu efter fradrag af afholdte transaktionsomkostninger. Efterfølgende måles prioritetsgæld til amortiseret kostpris. Dette betyder, at forskellen mellem provenuet ved lånoptagelsen og den nominelle værdi, der skal tilbagebetales, indregnes i resultatopgørelsen over låneperioden som en finansiel omkostning ved anvendelse af den effektive rentes metode.

Andre finansielle forpligtelser

Andre finansielle forpligtelser måles til amortiseret kostpris, der sædvanligvis svarer til nominel værdi.

Skyldig og tilgodehavende selskabsskat

Aktuelle skatteforpligtelser eller tilgodehavende aktuel skat indregnes i balancen opgjort som beregnet skat af årets skattepligtige indkomst, reguleret for betalt acontoskat.