

## **Den Sydvestjydske Venstrepresses ApS**

Norgesgade 1  
6700 Esbjerg  
CVR-nr. 45242110

## **Årsrapport 2018**

Godkendt på selskabets generalforsamling, den 22.05.2019

### **Dirigent**

---

Navn: Dan Larsen

## Indholdsfortegnelse

	<b><u>Side</u></b>
Virksomhedsoplysninger	1
Ledelsespåtegning	2
Den uafhængige revisors revisionspåtegning	3
Ledelsesberetning	6
Supplerende beretninger	9
Resultatopgørelse for 2018	12
Balance pr. 31.12.2018	13
Egenkapitalopgørelse for 2018	15
Noter	16
Anvendt regnskabspraksis	21

## Virksomhedsoplysninger

### Virksomhed

Den Sydvestjydske Venstrepresses ApS  
Norgesgade 1  
6700 Esbjerg

CVR-nr.: 45242110

Hjemsted: Esbjerg

Regnskabsår: 01.01.2018 - 31.12.2018

### Bestyrelse

Arne Paabøl Andersen, formand  
Peter Erik Hansen, næstformand  
Poul Vig Nielsen  
Tage Rosenstand  
Jens Sandahl Sørensen  
Anton Yding

### Direktion

Peter Mikael Ringtved, adm. direktør

### Revisor

Deloitte Statsautoriseret Revisionspartnerselskab  
Dokken 8  
Postboks 200  
6700 Esbjerg

## Ledelsespåtegning

Bestyrelsen og direktionen har dags dato behandlet og godkendt årsrapporten for regnskabsåret 01.01.2018 - 31.12.2018 for Den Sydvestjydske Venstrepresses ApS.

Årsrapporten aflægges i overensstemmelse med årsregnskabsloven.

Det er vores opfattelse, at årsregnskabet giver et retvisende billede af virksomhedens aktiver, passiver og finansielle stilling pr. 31.12.2018 samt af resultatet af virksomhedens aktiviteter for regnskabsåret 01.01.2018 - 31.12.2018.

Ledelsesberetningen indeholder efter vores opfattelse en retvisende redegørelse for de forhold, beretningen omhandler.

Årsrapporten indstilles til generalforsamlingens godkendelse.

Esbjerg, den 22.05.2019

### Direktion

Peter Mikael Ringtved  
adm. direktør

### Bestyrelse

Arne Paabøl Andersen  
formand

Peter Erik Hansen  
næstformand

Poul Vig Nielsen

Tage Rosenstand

Jens Sandahl Sørensen

Anton Yding

## Den uafhængige revisors revisionspåtegning

### Til kapitalejerne i Den Sydvestjydske Venstrepresses ApS

#### Konklusion

Vi har revideret årsregnskabet for Den Sydvestjydske Venstrepresses ApS for regnskabsåret 01.01.2018 - 31.12.2018, der omfatter resultatopgørelse, balance, egenkapitalopgørelse og noter, herunder anvendt regnskabspraksis. Årsregnskabet udarbejdes efter årsregnskabsloven.

Det er vores opfattelse, at årsregnskabet giver et retvisende billede af selskabets aktiver, passiver og finansielle stilling pr. 31.12.2018 samt af resultatet selskabets aktiviteter for regnskabsåret 01.01.2018 - 31.12.2018 i overensstemmelse med årsregnskabsloven.

#### Grundlag for konklusion

Vi har udført vores revision i overensstemmelse med internationale standarder om revision og de yderligere krav, der er gældende i Danmark. Vores ansvar ifølge disse standarder og krav er nærmere beskrevet i revisionspåtegningens afsnit "Revisors ansvar for revisionen af årsregnskabet". Vi er uafhængige af selskabet i overensstemmelse med internationale etiske regler for revisorer (IESBA's Etiske regler) og de yderligere krav, der er gældende i Danmark, ligesom vi har opfyldt vores øvrige etiske forpligtelser i henhold til disse regler og krav. Det er vores opfattelse, at det opnåede revisionsbevis er tilstrækkeligt og egnet som grundlag for vores konklusion.

#### Ledelsens ansvar for årsregnskabet

Ledelsen har ansvaret for udarbejdelsen af et årsregnskab, der giver et retvisende billede i overensstemmelse med årsregnskabsloven. Ledelsen har endvidere ansvaret for den interne kontrol, som ledelsen anser for nødvendig for at udarbejde et et årsregnskab uden væsentlig fejlinformation, uanset om denne skyldes besvigelser eller fejl.

Ved udarbejdelsen af årsregnskabet er ledelsen ansvarlig for at vurdere selskabets evne til at fortsætte driften, at oplyse om forhold vedrørende fortsat drift, hvor dette er relevant, samt at udarbejde årsregnskabet på grundlag af regnskabsprincippet om fortsat drift, medmindre ledelsen enten har til hensigt at likvidere selskabet, indstille driften eller ikke har andet realistisk alternativ end at gøre dette.

#### Revisors ansvar for revisionen af årsregnskabet

Vores mål er at opnå høj grad af sikkerhed for, om årsregnskabet som helhed er uden væsentlig fejlinformation, uanset om denne skyldes besvigelser eller fejl, og at afgive en revisionspåtegning med en konklusion. Høj grad af sikkerhed er et højt niveau af sikkerhed, men er ikke en garanti for, at en revision, der udføres i overensstemmelse med internationale standarder om revision og de yderligere krav, der er gældende i Danmark, altid vil afdække væsentlig fejlinformation, når sådan findes. Fejlinformation kan opstå som følge af besvigelser eller fejl og kan betragtes som væsentlige, hvis det med rimelighed kan forventes, at de enkeltvis eller samlet har indflydelse på de økonomiske beslutninger, som regnskabsbrugere træffer på grundlag af årsregnskabet.

Som led i en revision, der udføres i overensstemmelse med internationale standarder om revision og de yderligere krav, der er gældende i Danmark, foretager vi faglige vurderinger og opretholder professionel skepsis under revisionen. Herudover:

## Den uafhængige revisors revisionspåtegning

- Identificerer og vurderer vi risikoen for væsentlig fejlinformation i årsregnskabet, uanset om denne skyldes besvigelser eller fejl, udformer og udfører revisionshandlinger som reaktion på disse risici samt opnår revisionsbevis, der er tilstrækkeligt og egnet til at danne grundlag for vores konklusion. Risikoen for ikke at opdage væsentlig fejlinformation forårsaget af besvigelser er højere end ved væsentlig fejlinformation forårsaget af fejl, idet besvigelser kan omfatte sammensværgelser, dokumentfalsk, bevidste udeladelser, vildledning eller tilsidesættelse af intern kontrol.
- Opnår vi forståelse af den interne kontrol med relevans for revisionen for at kunne udforme revisionshandlinger, der er passende efter omstændighederne, men ikke for at kunne udtrykke en konklusion om effektiviteten af selskabets interne kontrol.
- Tager vi stilling til, om den regnskabspraksis, som er anvendt af ledelsen, er passende, samt om de regnskabsmæssige skøn og tilknyttede oplysninger, som ledelsen har udarbejdet, er rimelige.
- Konkluderer vi, om ledelsens udarbejdelse af årsregnskabet på grundlag af regnskabsprincippet om fortsat drift er passende, samt om der på grundlag af det opnåede revisionsbevis er væsentlig usikkerhed forbundet med begivenheder eller forhold, der kan skabe betydelig tvivl om selskabets evne til at fortsætte driften. Hvis vi konkluderer, at der er en væsentlig usikkerhed, skal vi i vores revisionspåtegning gøre opmærksom på oplysninger herom i årsregnskabet eller, hvis sådanne oplysninger ikke er tilstrækkelige, modificere vores konklusion. Vores konklusioner er baseret på det revisionsbevis, der er opnået frem til datoen for vores revisionspåtegning. Fremtidige begivenheder eller forhold kan dog medføre, at selskabet ikke længere kan fortsætte driften.
- Tager vi stilling til den samlede præsentation, struktur og indhold af årsregnskabet, herunder noteoplysningerne, samt om årsregnskabet afspejler de underliggende transaktioner og begivenheder på en sådan måde, at der gives et retvisende billede heraf.

Vi kommunikerer med den øverste ledelse om bl.a. det planlagte omfang og den tidsmæssige placering af revisionen samt betydelige revisionsmæssige observationer, herunder eventuelle betydelige mangler i intern kontrol, som vi identificerer under revisionen.

### Udtalelse om ledelsesberetningen

Ledelsen er ansvarlig for ledelsesberetningen.

Vores konklusion om årsregnskabet omfatter ikke ledelsesberetningen, og vi udtrykker ingen form for konklusion med sikkerhed om ledelsesberetningen.

I tilknytning til vores revision af årsregnskabet er det vores ansvar at læse ledelsesberetningen og i den forbindelse overveje, om ledelsesberetningen er væsentligt inkonsistent med årsregnskabet eller vores viden opnået ved revisionen eller på anden måde synes at indeholde væsentlig fejlinformation.

Vores ansvar er derudover at overveje, om ledelsesberetningen indeholder krævede oplysninger i henhold til årsregnskabsloven.

## Den uafhængige revisors revisionspåtegning

Baseret på det udførte arbejde er det vores opfattelse, at ledelsesberetningen er i overensstemmelse med årsregnskabet og er udarbejdet i overensstemmelse med årsregnskabslovens krav. Vi har ikke fundet væsentlig fejlinformation i ledelsesberetningen.

Esbjerg, den 22.05.2019

### **Deloitte**

Statsautoriseret Revisionspartnerselskab

CVR-nr. 33963556

Jesper Smedegaard Larsen

statsautoriseret revisor

MNE-nr. mne18510

Gert Rasmussen

statsautoriseret revisor

MNE-nr. mne35430

## Ledelsesberetning

	<b>2018</b>	<b>2017</b>	<b>2016</b>	<b>2015</b>	<b>2014</b>
	<b>t.kr.</b>	<b>t.kr.</b>	<b>t.kr.</b>	<b>t.kr.</b>	<b>t.kr.</b>
<b>Hoved- og nøgletal</b>					
<b>Hovedtal</b>					
Bruttofortjeneste	441	6.906	38.485	90.951	219.897
Driftsresultat	(3.613)	2.872	3.954	(1.720)	(3.039)
Resultat af finansielle poster	996	6.596	(34.676)	(3.861)	7.600
Årets resultat	(1.379)	7.563	(26.856)	(5.805)	9.346
Samlede aktiver	181.558	181.135	170.132	214.391	331.477
Investeringer i materielle anlægsaktiver	0	0	0	0	8.715
Egenkapital	144.963	146.671	139.402	168.800	175.288
Gns. investeret kapital inklusive goodwill	49.030	47.471	46.150	54.312	83.505
<b>Nøgletal</b>					
Afkast af investeret kapital inklusive goodwill (%)	(1,3)	12,3	15,0	2,3	12,8
Egenkapitalens forrentning (%)	(0,9)	5,3	(17,4)	(3,4)	5,5
Soliditetsgrad (%)	79,8	81,0	81,9	78,7	52,9

Hoved- og nøgletal er defineret og beregnet i overensstemmelse med nedenstående definitioner.

<b>Nøgletal</b>	<b>Beregningsformel</b>	<b>Nøgletal udtrykker</b>
Afkast af investeret kapital inklusive goodwill (%)	$\frac{\text{EBITA} \times 100}{\text{Gns. investeret kapital inkl. goodwill}}$	Det afkast, som virksomheden genererer af investorenes midler.
Egenkapitalens forrentning (%)	$\frac{\text{Årets resultat} \times 100}{\text{Gns. egenkapital}}$	Virksomhedens forrentning af den kapital, som ejerne har investeret i virksomheden.
Soliditetsgrad (%)	$\frac{\text{Egenkapital} \times 100}{\text{Samlede aktiver}}$	Virksomhedens finansielle styrke.

EBITA (Earnings Before Interest, Tax and Amortisation) er defineret som driftsresultat tillagt årets af- og nedskrivninger på immaterielle anlægsaktiver inklusive goodwill.

Investeret kapital inklusive goodwill er defineret som nettoarbejdskapital tillagt den regnskabsmæssige værdi af materielle og immaterielle anlægsaktiver samt akkumulerede afskrivninger på immaterielle



## Ledelsesberetning

anlægsaktiver inklusive goodwill og fratrukket andre hensatte forpligtelser og langfristede, driftsmæssige forpligtelser. Akkumulerede nedskrivninger af goodwill er ikke tillagt.

Nettoarbejdskapital er defineret som varebeholdninger, tilgodehavender og øvrige driftsmæssige omsætningsaktiver fratrukket leverandørgæld og andre kortfristede, driftsmæssige forpligtelser. Tilgodehavende og skyldig selskabsskat samt likvide beholdninger indgår ikke i nettoarbejdskapitalen.

## Ledelsesberetning

### Hovedaktivitet

Selskabets hovedaktivitet er at eje 36 % af aktierne i driftsselskabet Jysk Fynske Medier P/S.

Hovedaktiviteten i Jysk Fynske Medier P/S er:

Jysk Fynske Medier P/S er en mediekoncern, der driver 13 dagblade, 54 ugeaviser og 4 radiostationer understøttet af aktiviteter som et offsettrykkeri, trykformidling, avistrykkerier og avis- og reklamedistribution. Derudover favner koncernen en lang række nyhedssites og andre digitale brands, ligesom koncernen har forskellige kommunikationsvirksomheder herunder et marketing- og kommunikationsbureau.

### Udvikling i aktiviteter og økonomiske forhold

Årets resultat er et underskud på 1,4 mio.kr. mod et overskud på 7,6 mio.kr. i 2017.

For at give et billede af 2018 i det associerede selskab Jysk Fynske Medier P/S er ledelsesberetningen for denne koncern medtaget efterfølgende.

### Begivenheder efter balancedagen

Der er fra balancedagen og frem til i dag ikke indtrådt forhold, som forrykker vurderingen af årsrapporten.

## Supplerende beretninger

### Ledelsesberetning fra Jysk Fynske Medier P/S

#### Hovedaktivitet

Jysk Fynske Medier P/S er en mediekoncern, der driver 13 dagblade, 54 ugeaviser og 4 radiostationer understøttet af aktiviteter som et offsettrykkeri, trykformidling, avistrykkerier og avis- og reklamedistribution. Derudover favner koncernen en lang række nyhedssites og andre digitale brands, ligesom koncernen har forskellige kommunikationsvirksomheder herunder et marketing- og kommunikationsbureau.

Sammenligningsåret 2014/15 indeholder reelt 12 måneders aktivitet. Ændringen i aktiviteterne fra 2015 til 2016 skyldes tilkøb af aktiviteterne i Midtjyske Medier.

#### Udvikling i aktiviteter og økonomiske forhold

2018 var året, hvor koncernen gennemførte nogle omfattende besparelser, men også samtidig formåede at udvikle den eksisterende forretning endnu mere end tidligere.

Medio 2018 gennemførte koncernen en sparerunde, som medførte omkostningsreduktioner med helårs-effekt i størrelsesordenen 90 mio. kr. Sparerunden blev besluttet på baggrund af prognoser med et længere perspektiv end blot 2018 og var således et udtryk for rettidig omhu, men også en erkendelse af, at de almindelige løbende justeringer ikke ville være tilstrækkelige.

Samtidig med besparelserne blev der i året sat endnu mere tryk på arbejdet med udviklingsinitiativer. Disse initiativer skal dels være med til at udvikle og understøtte den eksisterende forretning, men samtidig også være med til at skabe nye forretningsområder. Begge dele er vigtige forudsætninger for at opfylde koncernens målsætning om at sikre demokratiet og sammenhængskraften. Arbejdet med udvikling fortsætter og der er således budgetteret 70 mio. til udvikling i 2019.

Et særligt udviklingsinitiativ, Projekt 365, blev en realitet den 23. september 2018, hvor 41.000 jyske abonnenter fordelt på 7 dagblade fik adgang til deres lokale dagblad om søndagen og dermed nu har adgang til god lokal journalistik alle ugens 7 dage. Ca. 80 % af abonnenterne har taget imod tilbuddet, hvilket er en markant succes.

Et andet udviklingsinitiativ som også allerede har bevist sin berettigelse er annoncemotoren Adsolute, som gør det lettere for virksomheder at annoncere online. Jysk Fynske Medier varetager gennem Adsolute kundernes onlinekampagner og sørger for optimal performance på tværs af såvel interne som eksterne kanaler. Kunderne vælger nu i højere grad Adsolute frem for den almindelige onlineannoncering. I 2019 lanceres Jysk Fynske Mediers nyhedssites på en egenudviklet platform, KODUS II. Platformen har været under udvikling siden koncernens start i 2015, så projektet er uden sammenligning det største udviklingsprojekt i Jysk Fynske Mediers historie. I KODUS II samles alt redaktionelt indhold i én stor database og der bliver således gjort op med de systemmæssige udfordringer der følger med det at udgive 13 dagblade.

## Supplerende beretninger

Koncernen oplevede i 2018 igen et omsætningsfald i forhold til det foregående år. Faldet skal henføres til markedsforhold. Markedsmæssigt er der et fortsat faldende avis- og annoncesalg, som ikke kompenseres fuldt ud af digitale produkter, hvor især udenlandske aktører dominerer det digitale annoncemarked. Koncernens omsætningsudvikling følger den markedsmæssige udvikling.

Koncernen har stort fokus på de samlede mediers gennemslagskraft i særdeleshed lokalt og regionalt, men også nationalt, for at sikre demokratiet og sammenhængskraften. Koncernen er ugentligt i kontakt med flere end 2 mio. danskere.

### Årets resultat sammenholdt med den forventede udvikling

Koncernens resultat udgør i 2018 et overskud før skat på 10,2 mio. kr.

Resultatet lever op til forventningerne for 2018, men er påvirket af en mere negativ udvikling i annoncemarkedet end forventet. Reducerede udviklingsomkostninger og evnen til omstilling sikrer, at resultatforventningerne indfries. Resultatet betegnes som værende tilfredsstillende.

### Forventet udvikling

Koncernen forventer et positivt resultat i 2019 på samme niveau som resultatet i 2018.

### Særlige risici

#### Driftsmæssige risici

Koncernen er en risiko for, at en forstærket strukturel udvikling på medie- og reklamemarkedet vil medføre fald i især annonceindtægterne. Desuden er ændrede politiske rammevilkår i form af afgifter og ændret mediestøtte risici.

#### Kredit-, valuta- og finansielle risici

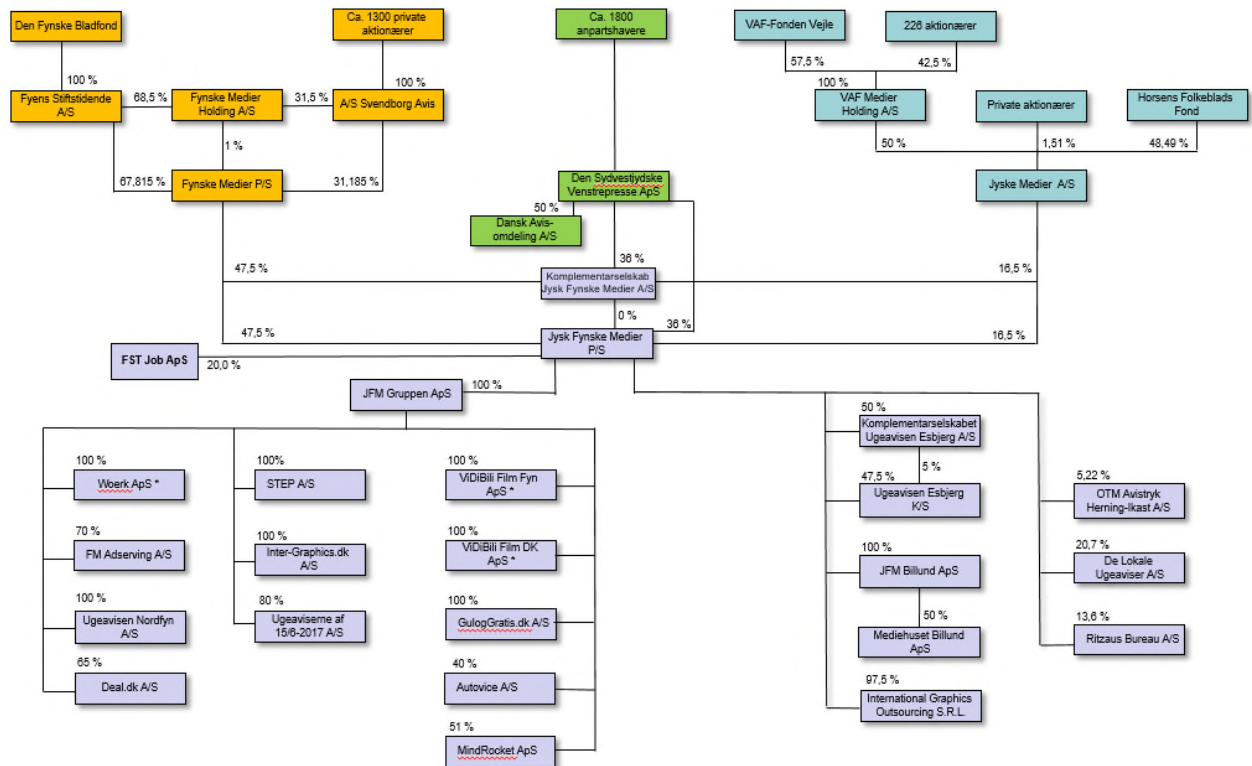
Koncernens risici knyttet til drift og finansiering er afhængig af markedsmæssig udvikling. Koncernen har ingen positioner af betydning i fremmed valuta. Der er ikke i forhold til enkeltkunder usædvanlige eller væsentlige kreditrisici, der ikke allerede er afdækket ved hensættelser eller garantier.

Koncernens finansielle beredskab består udover af likvider og kortfristet bankgæld også af andre værdipapirer og kapitalandele, som er omsættelige børsnoterede værdipapirer, i alt 93 mio. kr.

## Supplerende beretninger

### Koncernforhold

#### Jysk Fynske Medier P/S' ejer og koncernstruktur



\* Selskabet opløses 31.12.2018 ved betalingserklæring iht. selskabslovens § 216

### Redegørelse for samfundsansvar

Jysk Fynske Medier P/S har samlet arbejdet med samfundsansvar og arbejdet for at opfylde målsætningen for det underrepræsenterede køn på koncernens hjemmeside:

<https://www.jfmedier.dk/media/3168/jysk-fynske-medier-redegoerelse-for-samfundsansvar-2018.pdf>

### Begivenheder efter balancedagen

Der er fra balancedagen og frem til i dag ikke indtrådt forhold, som forrykker vurderingen af årsrapporten.

## Resultatopgørelse for 2018

	<u>Note</u>	<u>2018</u> <u>t.kr.</u>	<u>2017</u> <u>t.kr.</u>
<b>Bruttofortjeneste</b>		<b>441</b>	<b>6.906</b>
Personaleomkostninger	1	(546)	(526)
Af- og nedskrivninger		<u>(3.508)</u>	<u>(3.508)</u>
<b>Driftsresultat</b>		<b>(3.613)</b>	<b>2.872</b>
Indtægter af kapitalandele i associerede virksomheder		9.238	10.314
Andre finansielle indtægter	2	0	1.286
Andre finansielle omkostninger	3	<u>(8.242)</u>	<u>(5.004)</u>
<b>Resultat før skat</b>		<b>(2.617)</b>	<b>9.468</b>
Skat af årets resultat	4	<u>1.238</u>	<u>(1.905)</u>
<b>Årets resultat</b>		<b><u>(1.379)</u></b>	<b><u>7.563</u></b>
<b>Forslag til resultatdisponering</b>			
Ordinært udbytte for regnskabsåret		432	432
Overført resultat		<u>(1.811)</u>	<u>7.131</u>
		<b><u>(1.379)</u></b>	<b><u>7.563</u></b>

## Balance pr. 31.12.2018

	<u>Note</u>	<u>2018 t.kr.</u>	<u>2017 t.kr.</u>
Goodwill		14.098	17.086
<b>Immaterielle anlægsaktiver</b>	5	<b>14.098</b>	<b>17.086</b>
Grunde og bygninger		31.661	32.181
<b>Materielle anlægsaktiver</b>	6	<b>31.661</b>	<b>32.181</b>
Kapitalandele i associerede virksomheder		109.296	103.034
Andre værdipapirer og kapitalandele		10	10
<b>Finansielle anlægsaktiver</b>	7	<b>109.306</b>	<b>103.044</b>
<b>Anlægsaktiver</b>		<b>155.065</b>	<b>152.311</b>
Tilgodehavender hos associerede virksomheder		322	729
Udskudt skat	8	4.324	3.086
Andre tilgodehavender		45	55
Tilgodehavende selskabsskat		89	0
<b>Tilgodehavender</b>		<b>4.780</b>	<b>3.870</b>
Andre værdipapirer og kapitalandele		19.110	19.747
<b>Værdipapirer og kapitalandele</b>		<b>19.110</b>	<b>19.747</b>
<b>Likvide beholdninger</b>		<b>2.603</b>	<b>5.207</b>
<b>Omsætningsaktiver</b>		<b>26.493</b>	<b>28.824</b>
<b>Aktiver</b>		<b>181.558</b>	<b>181.135</b>

## Balance pr. 31.12.2018

	<u>Note</u>	<u>2018 t.kr.</u>	<u>2017 t.kr.</u>
Virksomhedskapital	9, 10	24.000	24.000
Overført overskud eller underskud		120.531	122.239
Forslag til udbytte for regnskabsåret		432	432
<b>Egenkapital</b>		<b><u>144.963</u></b>	<b><u>146.671</u></b>
Gæld til realkreditinstitutter		13.312	14.227
Gæld til associerede virksomheder		21.376	17.012
<b>Langfristede gældsforpligtelser</b>	11	<b><u>34.688</u></b>	<b><u>31.239</u></b>
Kortfristet del af langfristede gældsforpligtelser	11	902	869
Bankgæld		0	59
Skyldig selskabsskat		0	816
Anden gæld		1.005	1.481
<b>Kortfristede gældsforpligtelser</b>		<b><u>1.907</u></b>	<b><u>3.225</u></b>
<b>Gældsforpligtelser</b>		<b><u>36.595</u></b>	<b><u>34.464</u></b>
<b>Passiver</b>		<b><u>181.558</u></b>	<b><u>181.135</u></b>
Eventualforpligtelser	12		
Pantsætninger og sikkerhedsstillelser	13		



## Egenkapitalopgørelse for 2018

	<b>Virksom- hedskapital t.kr.</b>	<b>Overført overskud eller underskud t.kr.</b>	<b>Forslag til udbytte for regnskabs- året t.kr.</b>	<b>I alt t.kr.</b>
Egenkapital primo	24.000	122.239	432	146.671
Køb af egne kapitalandele	0	111	0	111
Salg af egne kapitalandele	0	(32)	0	(32)
Udbetalt ordinært udbytte	0	0	(432)	(432)
Øvrige egenkapitalposter	0	24	0	24
Årets resultat	0	(1.811)	432	(1.379)
<b>Egenkapital ultimo</b>	<b>24.000</b>	<b>120.531</b>	<b>432</b>	<b>144.963</b>

## Noter

	<b>2018</b>	<b>2017</b>
	<b>t.kr.</b>	<b>t.kr.</b>
<b>1. Personaleomkostninger</b>		
Gager og lønninger	533	510
Pensioner	13	16
	<b>546</b>	<b>526</b>
Gennemsnitligt antal fuldtidsansatte medarbejdere	<b>1</b>	
	<b>2018</b>	<b>2017</b>
	<b>t.kr.</b>	<b>t.kr.</b>
<b>2. Andre finansielle indtægter</b>		
Dagsværdireguleringer	0	1.286
	<b>0</b>	<b>1.286</b>
	<b>2018</b>	<b>2017</b>
	<b>t.kr.</b>	<b>t.kr.</b>
<b>3. Andre finansielle omkostninger</b>		
Finansielle omkostninger fra associerede virksomheder	7.362	4.504
Renteomkostninger i øvrigt	493	500
Dagsværdireguleringer	387	0
	<b>8.242</b>	<b>5.004</b>
	<b>2018</b>	<b>2017</b>
	<b>t.kr.</b>	<b>t.kr.</b>
<b>4. Skat af årets resultat</b>		
Aktuel skat	0	815
Ændring af udskudt skat	(1.238)	1.090
	<b>(1.238)</b>	<b>1.905</b>

## Noter

	<b>Goodwill</b>
	<b>t.kr.</b>
<b>5. Immaterielle anlægsaktiver</b>	
Kostpris primo	29.900
<b>Kostpris ultimo</b>	<b>29.900</b>
Af- og nedskrivninger primo	(12.814)
Årets afskrivninger	(2.988)
<b>Af- og nedskrivninger ultimo</b>	<b>(15.802)</b>
<b>Regnskabsmæssig værdi ultimo</b>	<b>14.098</b>
	<b>Grunde og bygninger</b>
	<b>t.kr.</b>
<b>6. Materielle anlægsaktiver</b>	
Kostpris primo	34.393
<b>Kostpris ultimo</b>	<b>34.393</b>
Af- og nedskrivninger primo	(2.212)
Årets afskrivninger	(520)
<b>Af- og nedskrivninger ultimo</b>	<b>(2.732)</b>
<b>Regnskabsmæssig værdi ultimo</b>	<b>31.661</b>

## Noter

	<b>Kapital- andele i associerede virk- somheder t.kr.</b>	<b>Andre værdi- papirer og kapital- andele t.kr.</b>
<b>7. Finansielle anlægsaktiver</b>		
Kostpris primo	132.669	206
<b>Kostpris ultimo</b>	<b>132.669</b>	<b>206</b>
Nedskrivninger primo	(29.635)	(196)
Egenkapitalreguleringer	24	0
Andel af årets resultat	9.238	0
Udbytte	(3.000)	0
<b>Nedskrivninger ultimo</b>	<b>(23.373)</b>	<b>(196)</b>
<b>Regnskabsmæssig værdi ultimo</b>	<b>109.296</b>	<b>10</b>

	<b>Hjemsted</b>	<b>Rets- form</b>	<b>Ejer- andel %</b>
Kapitalandele i associerede virksomheder omfatter:			
Jysk Fynske Medier P/S	Vejle	P/S	36,0
Komplementarselskabet Jysk Fynske Medier A/S	Vejle	A/S	36,0
Dansk Avis Omdeling A/S	Vejle	A/S	50,0

	<b>2018 t.kr.</b>	<b>2017 t.kr.</b>
<b>8. Udskudt skat</b>		
Immaterielle anlægsaktiver	(711)	2.241
Materielle anlægsaktiver	(2.431)	(5.333)
Gældsforpligtelser	558	2.977
Fremførbare skattemæssige underskud	6.908	3.201
	<b>4.324</b>	<b>3.086</b>
<b>Bevægelser i året</b>		
Primo	3.086	
Indregnet i resultatopgørelsen	1.238	
<b>Ultimo</b>	<b>4.324</b>	

## Noter

	<u>Antal</u>	<u>Pålydende værdi t.kr.</u>	<u>Nominel værdi t.kr.</u>
<b>9. Virksomhedskapital</b>			
Ordinære anparter	24.000	1	24.000
	<b>24.000</b>		<b>24.000</b>

	<u>Antal</u>	<u>Nominel værdi t.kr.</u>	<u>Andel af virksomheds- - kapital %</u>	<u>Købs- og salgspris t.kr.</u>
<b>10. Egne kapitalandele</b>				
Erhvervede kapitalandele:				
Ordinære anparter	34	34	0,6	1
	<b>34</b>	<b>34</b>	<b>0,6</b>	
Afhændede kapitalandele:				
Ordinære anparter	111	111	0,5	1
	<b>111</b>	<b>111</b>	<b>0,5</b>	
Beholdning af egne aktier:				
Ordinære anparter	3.018	3.018	12,7	
	<b>3.018</b>	<b>3.018</b>	<b>12,7</b>	

Selskabet har i årets løb opkøbt egne anparter fra dødsboer. Anparterne er videreformidlet i det omfang, det har været muligt.

	<u>Forfald inden for 12 måneder 2018 t.kr.</u>	<u>Forfald inden for 12 måneder 2017 t.kr.</u>	<u>Forfald efter 12 måneder 2018 t.kr.</u>	<u>Restgæld efter 5 år t.kr.</u>
<b>11. Langfristede gældsforpligtelser</b>				
Gæld til realkreditinstitutter	902	869	13.312	9.488
Gæld til associerede virksomheder	0	0	21.376	0
	<b>902</b>	<b>869</b>	<b>34.688</b>	<b>9.488</b>

## Noter

	<b>2018</b>	<b>2017</b>
	<b>t.kr.</b>	<b>t.kr.</b>
<b>12. Eventualforpligtelser</b>		
Pensionsforpligtelser	13	16
<b>Eventualforpligtelser i alt</b>	<b>13</b>	<b>16</b>

### 13. Pantsætninger og sikkerhedsstillelser

Prioritetsgæld med en bogført værdi på 13.312 t.kr. er sikret ved pant i ejendomme med en bogført værdi på 31.661 t.kr.

## Anvendt regnskabspraksis

### Regnskabsklasse

Årsrapporten er aflagt i overensstemmelse med årsregnskabslovens bestemmelser for regnskabsklasse B med tilvalg af enkelte bestemmelser for regnskabsklasse C.

Årsregnskabet er aflagt efter samme regnskabspraksis som sidste år, dog tilpasset fusion og ændret regnskabsklasse.

### Generelt om indregning og måling

Aktiver indregnes i balancen, når det som følge af en tidligere begivenhed er sandsynligt, at fremtidige økonomiske fordele vil tilflyde virksomheden, og aktivets værdi kan måles pålideligt.

Forpligtelser indregnes i balancen, når virksomheden som følge af en tidligere begivenhed har en retlig eller faktisk forpligtelse, og det er sandsynligt, at fremtidige økonomiske fordele vil fragå virksomheden, og forpligtelsens værdi kan måles pålideligt.

Ved første indregning måles aktiver og forpligtelser til kostpris. Måling efter første indregning sker som beskrevet for hver enkelt regnskabspost nedenfor.

Ved indregning og måling tages hensyn til forudsigelige risici og tab, der fremkommer, inden årsrapporten aflægges, og som be- eller afkræfter forhold, der eksisterede på balancedagen.

I resultatopgørelsen indregnes indtægter, i takt med at de indtjenes, mens omkostninger indregnes med de beløb, der vedrører regnskabsåret.

### Virksomhedssammenslutninger

Ved fusioner, hvor de deltagende virksomheder er under modervirksomhedens kontrol anvendes sammenlægningsmetoden. Efter sammenlægningsmetoden indregnes den erhvervede virksomheds aktiver og forpligtelser til regnskabsmæssige værdier, korrigeret for eventuelle forskelle i anvendt regnskabspraksis og regnskabsmæssige skøn. Forskellen mellem det aftalte vederlag og den erhvervede virksomheds regnskabsmæssige værdi indregnes på egenkapitalen. Sammenligningstillene tilpasses.

### Omregning af fremmed valuta

Transaktioner i fremmed valuta omregnes ved første indregning til transaktionsdagens kurs. Tilgodehavender, gældsforpligtelser og andre monetære poster i fremmed valuta, som ikke er afregnet på balancedagen, omregnes til balancedagens valutakurs. Valutakursdifferencer, der opstår mellem transaktionsdagens kurs og kursen på henholdsvis betalingsdagen og balancedagen, indregnes i resultatopgørelsen som finansielle poster.

### Resultatopgørelsen

#### Bruttofortjeneste eller -tab

Bruttofortjeneste eller -tab omfatter nettoomsætning, andre driftsindtægter og eksterne omkostninger.

## Anvendt regnskabspraksis

### Andre driftsindtægter

Andre driftsindtægter omfatter indtægter af sekundær karakter set i forhold til virksomhedens hovedaktivitet.

### Andre eksterne omkostninger

Andre eksterne omkostninger omfatter omkostninger, der vedrører virksomhedens primære aktiviteter, herunder lokaleomkostninger, kontorholdsomkostninger, salgsfremmende omkostninger mv. I posten indgår endvidere nedskrivninger af tilgodehavender indregnet under omsætningsaktiver.

### Personaleomkostninger

Personaleomkostninger omfatter løn og gager såvel som omkostninger til social sikring, pensioner o.l. for virksomhedens medarbejdere.

### Af- og nedskrivninger

Af- og nedskrivninger af materielle og immaterielle anlægsaktiver består af regnskabsårets af- og nedskrivninger opgjort ud fra henholdsvis de fastsatte restværdier og brugstider for de enkelte aktiver og gennemførte nedskrivningstest og af gevinster og tab ved salg af materielle samt immaterielle anlægsaktiver.

### Indtægter af kapitalandele i associerede virksomheder

Indtægter af kapitalandele i associerede virksomheder omfatter den forholdsmæssige andel af de enkelte associerede virksomheders resultat efter forholdsmæssig eliminering af interne avancer og tab.

### Andre finansielle indtægter

Andre finansielle indtægter består af modtagne udbytter o.l. fra andre værdipapirer og kapitalandele, renteindtægter, herunder renteindtægter fra tilgodehavender hos associerede virksomheder, nettokursgevinster vedrørende værdipapirer, gæld og transaktioner i fremmed valuta, amortisering af finansielle aktiver samt godtgørelser under acontoskatteordningen mv.

### Andre finansielle omkostninger

Andre finansielle omkostninger består af renteomkostninger, herunder renteomkostninger fra gæld til associerede virksomheder, nettokurstab vedrørende værdipapirer, gæld og transaktioner i fremmed valuta, amortisering af finansielle forpligtelser samt tillæg under acontoskatteordningen mv.

### Skat

Årets skat, der består af årets aktuelle skat og ændring af udskudt skat, indregnes i resultatopgørelsen med den del, der kan henføres til årets resultat, og direkte på egenkapitalen med den del, der kan henføres til posteringer direkte på egenkapitalen.

### Balancen

#### Goodwill

Goodwill er positive forskelsbeløb mellem kostpris og dagsværdi af overtagne aktiver og forpligtelser i virksomhedsovertagelser. Goodwill afskrives lineært over den vurderede brugstid, der fastlægges på baggrund af ledelsens erfaringer inden for de enkelte forretningsområder. Brugstiderne er fastlagt ud fra en



## Anvendt regnskabspraksis

vurdering af i hvilket omfang, der er tale om strategisk erhvervede virksomheder med en stærk markedsposition og langsigtet indtjeningsprofil og i hvilket omfang goodwillbeløbet inkluderer tidsbegrænsede immaterielle ressourcer, som det ikke har været muligt at udskille og indregne som særskilte aktiver. Hvis brugstiden ikke kan skønnes pålideligt fastsættes den til 10 år. Brugstiderne revurderes årligt. De anvendte afskrivningsperioder udgør 10 år.

Goodwill nedskrives til genindvindingsværdi, hvis denne er lavere end den regnskabsmæssige værdi.

### Materielle anlægsaktiver

Grunde og bygninger måles til kostpris med fradrag af akkumulerede af- og nedskrivninger. Der afskrives ikke på grunde.

Kostprisen omfatter anskaffelsesprisen, omkostninger direkte tilknyttet anskaffelsen og omkostninger til klargøring af aktivet indtil det tidspunkt, hvor aktivet er klar til at blive taget i brug.

Afskrivningsgrundlaget er kostpris med fradrag af forventet restværdi efter afsluttet brugstid. Der foretages lineære afskrivninger baseret på følgende vurdering af aktivernes forventede brugstider:

Bygninger	30–50 år
-----------	----------

Forventede brugstider og restværdier revurderes årligt.

Materielle anlægsaktiver nedskrives til genindvindingsværdi, hvis denne er lavere end den regnskabsmæssige værdi.

### Kapitalandele i associerede virksomheder

Kapitalandele i associerede virksomheder indregnes og måles efter den indre værdis metode (equity-metoden). Dette indebærer, at kapitalandelene måles til den forholdsmæssige andel af virksomhedernes regnskabsmæssige indre værdi med tillæg af uafskrevet goodwill og med fradrag eller tillæg af urealiserede, forholdsmæssige interne fortjenester og tab.

Associerede virksomheder med negativ regnskabsmæssig indre værdi måles til 0 kr. Eventuelle tilgodehavender hos disse virksomheder nedskrives til nettorealiseringsværdi ud fra en konkret vurdering. Såfremt modervirksomheden har en retlig eller faktisk forpligtelse til at dække den pågældende associerede virksomheds forpligtelser, og det er sandsynligt, at denne forpligtelse vil blive aktualiseret, indregnes en hensat forpligtelse målt til nutidsværdien af de omkostninger, det skønnes nødvendigt at afholde for at afvikle forpligtelsen.

Nettoopskrivning af kapitalandele i associerede virksomheder overføres i forbindelse med resultatdisponeringen til reserve for nettoopskrivning efter den indre værdis metode under egenkapitalen.

Goodwill opgøres som forskellen mellem kostprisen for kapitalandelene og dagsværdien af den forholdsmæssige andel af de overtagne aktiver og forpligtelser. Goodwill afskrives lineært over den vurderede brugstid, der fastsættes på baggrund af ledelsens erfaringer inden for de enkelte forretningsområder.

## Anvendt regnskabspraksis

Brugstiderne er fastlagt ud fra en vurdering af i hvilket omfang, at der er tale om strategisk erhvervede virksomheder med en stærk markedsposition og langsigtet indtjeningsprofil, og i hvilket omfang goodwill-beløbet inkluderer tidsbegrænsede immaterielle ressourcer, som det ikke har været muligt at udskille og indregne som særskilte aktiver. Hvis brugstiden ikke kan skønnes pålideligt, fastsættes den til 10 år. Brugstiderne revurderes årligt.

Kapitalandele i associerede virksomheder nedskrives til genindvindingsværdi, hvis denne er lavere end den regnskabsmæssige værdi.

### Andre værdipapirer og kapitalandele

Andre værdipapirer og kapitalandele omfatter børsnoterede værdipapirer, der måles til dagsværdi (børskurs) på balancedagen, og unoterede kapitalandele, der måles til kostpris eller nettorealiseringsværdi, hvis denne er lavere.

### Tilgodehavender

Tilgodehavender måles til amortiseret kostpris, der sædvanligvis svarer til nominel værdi, med fradrag af nedskrivninger til imødegåelse af forventede tab.

### Udskudt skat

Udskudt skat indregnes af alle midlertidige forskelle mellem regnskabsmæssige og skattemæssige værdier af aktiver og forpligtelser, hvor den skattemæssige værdi af aktiverne opgøres med udgangspunkt i den planlagte anvendelse af det enkelte aktiv.

Udskudte skatteaktiver, herunder skatteværdien af fremførselsberettigede, skattemæssige underskud, indregnes i balancen med den værdi, aktivet forventes at kunne realiseres til, enten ved modregning i udskudte skatteforpligtelser eller som nettoskatteaktiver.

### Tilgodehavende og skyldig Selskabsskat

Aktuelle skatteforpligtelser eller tilgodehavende aktuel skat indregnes i balancen opgjort som beregnet skat af årets skattepligtige indkomst, reguleret for betalt acontoskat.

### Andre værdipapirer og kapitalandele (omsætningsaktiver)

Andre værdipapirer og kapitalandele indregnet under omsætningsaktiver omfatter børsnoterede værdipapirer, der måles til dagsværdi (børskurs) på balancedagen, og unoterede kapitalandele, der måles til kostpris eller nettorealiseringsværdi, hvis denne er lavere.

### Likvide beholdninger

Likvide beholdninger omfatter kontante beholdninger og bankindeståender.

### Udbytte

Udbytte indregnes som en gældsforpligtelse på det tidspunkt, hvor det er vedtaget på generalforsamlingen. Det foreslåede udbytte for regnskabsåret vises som en særskilt post i egenkapitalen. Ekstraordinære udbytter vedtaget i regnskabsåret indregnes direkte på egenkapitalen ved udlodning og vises som en særskilt post i ledelsens forslag til resultatdisponering.

## Anvendt regnskabspraksis

### **Egne kapitalandele**

Anskaffelses- og afståelsessummer samt udbytte for egne kapitalandele indregnes direkte på overført resultat under egenkapitalen. Gevinster og tab ved salg indregnes således ikke i resultatopgørelsen. Kapitalnedsættelse ved annullering af egne kapitalandele reducerer virksomhedskapitalen med et beløb svarende til kapitalandelenes nominelle værdi.

### **Gæld til realkreditinstitutter**

Gæld til realkreditinstitutter i form af prioritetsgæld måles på tidspunktet for lånoptagelse til kostpris, der svarer til det modtagne provenu efter fradrag af afholdte transaktionsomkostninger. Efterfølgende måles prioritetsgæld til amortiseret kostpris. Dette betyder, at forskellen mellem provenuet ved lånoptagelsen og den nominelle værdi, der skal tilbagebetales, indregnes i resultatopgørelsen over låneperioden som en finansiel omkostning ved anvendelse af den effektive rentes metode.

### **Andre finansielle forpligtelser**

Andre finansielle forpligtelser måles til amortiseret kostpris, der sædvanligvis svarer til nominel værdi.