

PH Holding 2023 ApS

Tornholm 3, 6400 Sønderborg

CVR-nr. 44 06 53 12

Årsrapport 2022/23

(fra virksomhedens stiftelse 1. juni 2022 - 31. maj 2023)

Godkendt på selskabets ordinære generalforsamling den 30. november 2023

Dirigent:

.....
Peter Erik Hansen

Indhold

Ledelsespåtegning	2
Den uafhængige revisors revisionspåtegning	3
Ledelsesberetning	5
Koncern- og årsregnskab 1. juni 2022 - 31. maj 2023	10
Resultatopgørelse	10
Balance	11
Egenkapitalopgørelse	13
Pengestrømsopgørelse	14
Noter	15

Ledelsespåtegning

Direktionen har dags dato behandlet og godkendt årsrapporten for PH Holding 2023 ApS for regnskabsåret fra virksomhedens stiftelse 1. juni 2022 - 31. maj 2023.

Årsrapporten aflægges i overensstemmelse med årsregnskabsloven.

Det er min opfattelse, at koncernregnskabet og årsregnskabet giver et retvisende billede af koncernens og virksomhedens aktiver, passiver og finansielle stilling pr. 31. maj 2023 samt af resultatet af koncernens og virksomhedens aktiviteter samt af koncernens pengestrømme for regnskabsåret fra virksomhedens stiftelse 1. juni 2022 - 31. maj 2023.

Det er endvidere min opfattelse, at ledelsesberetningen indeholder en retvisende redegørelse for de forhold, beretningen omhandler.

Årsrapporten indstilles til generalforsamlingens godkendelse.

Sønderborg, den 30. november 2023

Direktion:

.....
Peter Erik Hansen

Den uafhængige revisors revisionspåtegning

Til kapitalejeren i PH Holding 2023 ApS

Konklusion

Vi har revideret koncernregnskabet og årsregnskabet for PH Holding 2023 ApS for regnskabsåret fra selskabets stiftelse 1. juni 2022 - 31. maj 2023, der omfatter resultatopgørelse, balance, egenkapitalopgørelse og noter, herunder anvendt regnskabspraksis for såvel koncernen som selskabet, samt pengestrømsopgørelse for koncernen. Koncernregnskabet og årsregnskabet udarbejdes efter årsregnskabsloven.

Det er vores opfattelse, at koncernregnskabet og årsregnskabet giver et retvisende billede af koncernens og selskabets aktiver, passiver og finansielle stilling pr. 31. maj 2023 samt af resultatet af koncernens og selskabets aktiviteter og koncernens pengestrømme for regnskabsåret fra selskabets stiftelse 1. juni 2022 - 31. maj 2023 i overensstemmelse med årsregnskabsloven.

Grundlag for konklusion

Vi har udført vores revision i overensstemmelse med internationale standarder om revision og de yderligere krav, der er gældende i Danmark. Vores ansvar ifølge disse standarder og krav er nærmere beskrevet i revisionspåtegningens afsnit "Revisors ansvar for revisionen af koncernregnskabet og årsregnskabet" (herefter benævnt "regnskaberne"). Det er vores opfattelse, at det opnåede revisionsbevis er tilstrækkeligt og egnet som grundlag for vores konklusion.

Uafhængighed

Vi er uafhængige af koncernen i overensstemmelse med International Ethics Standards Board for Accountants' internationale retningslinjer for revisorers etiske adfærd (IESBA Code) og de yderligere etiske krav, der er gældende i Danmark, ligesom vi har opfyldt vores øvrige etiske forpligtelser i henhold til disse krav og IESBA Code.

Ledelsens ansvar for regnskaberne

Ledelsen har ansvaret for udarbejdelsen af et koncernregnskab og et årsregnskab, der giver et retvisende billede i overensstemmelse med årsregnskabsloven. Ledelsen har endvidere ansvaret for den interne kontrol, som ledelsen anser for nødvendig for at udarbejde regnskaberne uden væsentlig fejlinformation, uanset om denne skyldes besvigelser eller fejl.

Ved udarbejdelsen af regnskaberne er ledelsen ansvarlig for at vurdere koncernens og selskabets evne til at fortsætte driften; at oplyse om forhold vedrørende fortsat drift, hvor dette er relevant; samt at udarbejde regnskaberne på grundlag af regnskabsprincippet om fortsat drift, medmindre ledelsen enten har til hensigt at likvidere koncernen eller selskabet, indstille driften eller ikke har andet realistisk alternativ end at gøre dette.

Revisors ansvar for revisionen af regnskaberne

Vores mål er at opnå høj grad af sikkerhed for, om regnskaberne som helhed er uden væsentlig fejlinformation, uanset om denne skyldes besvigelser eller fejl, og at afgive en revisionspåtegning med en konklusion. Høj grad af sikkerhed er et højt niveau af sikkerhed, men er ikke en garanti for, at en revision, der udføres i overensstemmelse med internationale standarder om revision og de yderligere krav, der er gældende i Danmark, altid vil afdække væsentlig fejlinformation, når sådan findes. Fejlinformationer kan opstå som følge af besvigelser eller fejl og kan betragtes som væsentlige, hvis det med rimelighed kan forventes, at de enkeltvis eller samlet har indflydelse på de økonomiske beslutninger, som regnskabsbrugere træffer på grundlag af regnskaberne.

Som led i en revision, der udføres i overensstemmelse med internationale standarder om revision og de yderligere krav, der er gældende i Danmark, foretager vi faglige vurderinger og opretholder professionel skepsis under revisionen. Herudover:

- Identificerer og vurderer vi risikoen for væsentlig fejlinformation i regnskaberne, uanset om denne skyldes besvigelser eller fejl, udformer og udfører revisionshandlinger som reaktion på disse risici samt opnår revisionsbevis, der er tilstrækkeligt og egnet til at danne grundlag for vores konklusion. Risikoen for ikke at opdage væsentlig fejlinformation forårsaget af besvigelser er højere end ved væsentlig fejlinformation forårsaget af fejl, idet besvigelser kan omfatte sammensværgelser, dokumentfalsk, bevidste udeladelser, vildledning eller tilsidesættelse af intern kontrol.

Den uafhængige revisors revisionspåtegning

- ▶ Opnår vi forståelse af den interne kontrol med relevans for revisionen for at kunne udforme revisionsbehandlinger, der er passende efter omstændighederne, men ikke for at kunne udtrykke en konklusion om effektiviteten af koncernens og selskabets interne kontrol.
- ▶ Tager vi stilling til, om den regnskabspraksis, som er anvendt af ledelsen, er passende, samt om de regnskabsmæssige skøn og tilknyttede oplysninger, som ledelsen har udarbejdet, er rimelige.
- ▶ Konkluderer vi, om ledelsens udarbejdelse af regnskaberne på grundlag af regnskabsprincippet om fortsat drift er passende, samt om der på grundlag af det opnåede revisionsbevis er væsentlig usikkerhed forbundet med begivenheder eller forhold, der kan skabe betydelig tvivl om koncernens og selskabets evne til at fortsætte driften. Hvis vi konkluderer, at der er en væsentlig usikkerhed, skal vi i vores revisionspåtegning gøre opmærksom på oplysninger herom i regnskaberne eller, hvis sådanne oplysninger ikke er tilstrækkelige, modificere vores konklusion. Vores konklusion er baseret på det revisionsbevis, der er opnået frem til datoen for vores revisionspåtegning. Fremtidige begivenheder eller forhold kan dog medføre, at koncernen og selskabet ikke længere kan fortsætte driften.
- ▶ Tager vi stilling til den samlede præsentation, struktur og indhold af regnskaberne, herunder noteoplysningerne, samt om regnskaberne afspejler de underliggende transaktioner og begivenheder på en sådan måde, at der gives et retvisende billede heraf.
- ▶ Opnår vi tilstrækkeligt og egnet revisionsbevis for de finansielle oplysninger for virksomhederne eller forretningsaktiviteterne i koncernen til brug for at udtrykke en konklusion om koncernregnskabet. Vi er ansvarlige for at lede, føre tilsyn med og udføre koncernrevisionen. Vi er eneansvarlige for vores revisionskonklusion.

Vi kommunikerer med den øverste ledelse om bl.a. det planlagte omfang og den tidsmæssige placering af revisionen samt betydelige revisionsmæssige observationer, herunder eventuelle betydelige mangler i intern kontrol, som vi identificerer under revisionen.

Udtalelse om ledelsesberetningen

Ledelsen er ansvarlig for ledelsesberetningen.

Vores konklusion om regnskaberne omfatter ikke ledelsesberetningen, og vi udtrykker ingen form for konklusion med sikkerhed om ledelsesberetningen.

I tilknytning til vores revision af regnskaberne er det vores ansvar at læse ledelsesberetningen og i den forbindelse overveje, om ledelsesberetningen er væsentligt inkonsistent med regnskaberne eller vores viden opnået ved revisionen eller på anden måde synes at indeholde væsentlig fejlinformation.

Vores ansvar er derudover at overveje, om ledelsesberetningen indeholder krævede oplysninger i henhold til årsregnskabsloven.

Baseret på det udførte arbejde er det vores opfattelse, at ledelsesberetningen er i overensstemmelse med regnskaberne og er udarbejdet i overensstemmelse med årsregnskabslovens krav. Vi har ikke fundet væsentlig fejlinformation i ledelsesberetningen.

Sønderborg, den 30. november 2023
EY Godkendt Revisionspartnerselskab
CVR-nr. 30 70 02 28

Allan Schøne
statsaut. revisor
mne18512

Karen Jørgensen
statsaut. revisor
mne40029

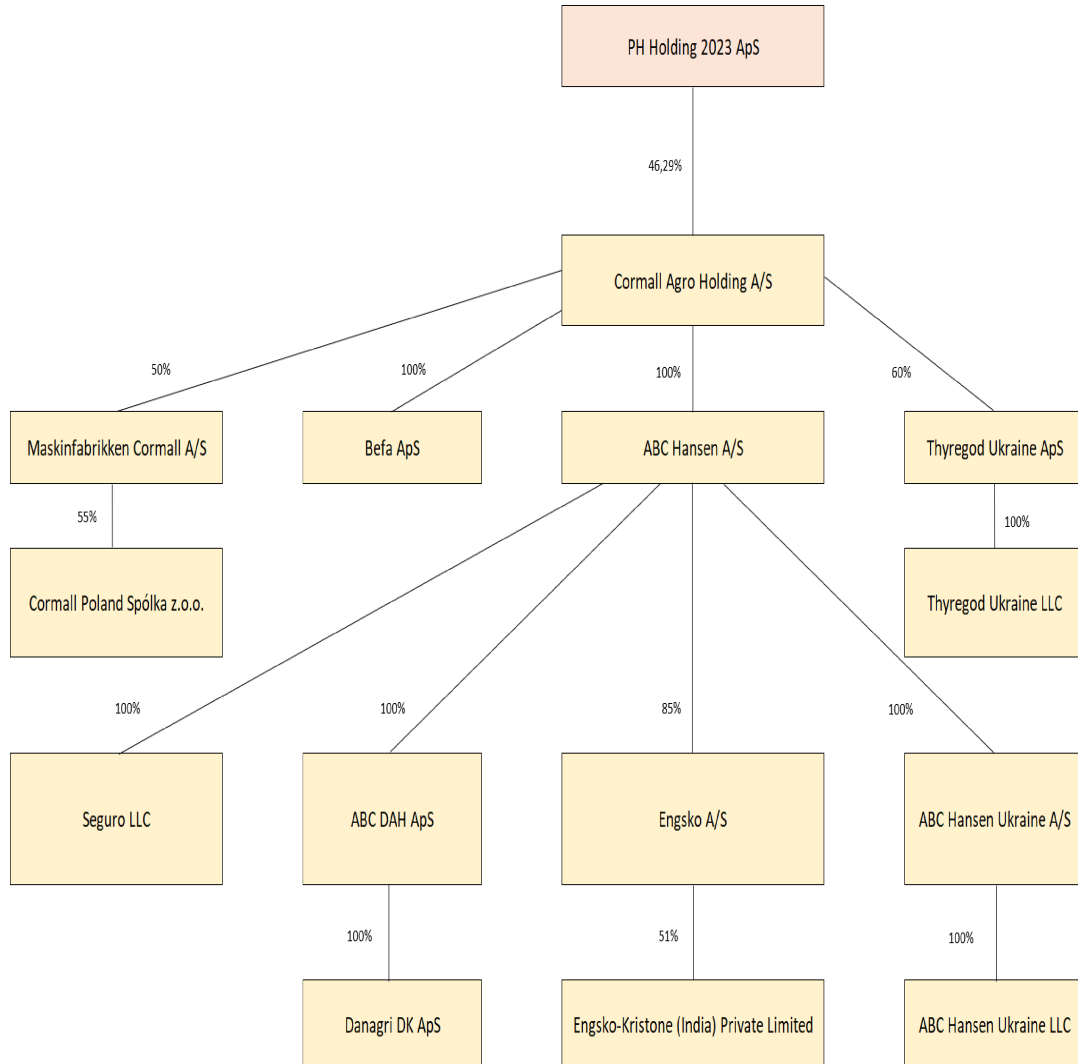
Ledelsesberetning

Oplysninger om selskabet

Navn	PH Holding 2023 ApS
Adresse, postnr., by	Tornholm 3, 6400 Sønderborg
CVR-nr.	44 06 53 12
Stiftet	15. maj 2023
Hjemstedskommune	Sønderborg
Regnskabsår	1. juni 2022 - 31. maj 2023
Direktion	Peter Erik Hansen
Revision	EY Godkendt Revisionspartnerselskab Nørre Havnegade 43, 6400 Sønderborg

Ledelsesberetning

Koncernoversigt



Ledelsesberetning

Hoved- og nøgletal for koncernen

kr.	2022/23
-----	---------

Hovedtal

Bruttofortjeneste/ bruttotab	21.869.273
Resultat af primær drift	5.885.590
Resultat af finansielle poster	4.449.723
Årets resultat	11.505.645

Balancesum	110.704.143
Investeringer i materielle anlægsaktiver	1.116.731
Egenkapital	54.978.185

Pengestrømme fra driftsaktiviteten	-7.876.029
Pengestrømme til investeringsaktiviteten	1.497.845
Pengestrømme fra finansieringsaktiviteten	5.465.569
Pengestrøm i alt	-912.615

Nøgletal

Afkastningsgrad	5,3 %
Likviditetsgrad	101,4 %
Soliditetsgrad	21,2 %
Egenkapitalforrentning	18,8 %

Gennemsnitligt antal fuldtidsbeskæftigede	98
--	-----------

Der henvises til definitioner og begreber under anvendt regnskabspraksis.

Som følge af, at det er første år, der aflægges koncernregnskab for PH Holding 2023 ApS, fremgår der alene 1 års hoved- og nøgletal ovenfor.

Ledelsesberetning

Koncernens væsentligste aktiviteter

Koncernens væsentligste aktiviteter er produktion og salg af maskiner til landbrugssektoren, herunder produktion og salg af møllesten. Koncernen har endvidere foretaget betydelige investeringer i en række produktions- og handelsvirksomheder, overfor hvem koncernen udøver holding- og finansieringsvirksomhed

Udvikling i aktiviteter og økonomiske forhold

Koncernens resultatopgørelse for 2022/23 udviser et overskud på 11.505.645 kr., og koncernens balance pr. 31. maj 2023 udviser en egenkapital på 54.978.185 kr.

Selskabet er etableret ved en aktieombytning med regnskabsmæssig virkning fra 1. juni 2022. Der er således tale om selskabets og koncernens første regnskabsår.

Resultatet for regnskabsåret 2022/23 er realiseret i det øvre spænd af forventningerne til regnskabsåret. Den positive udvikling kan primært henføres til god indtjening i Ny Eegholm-koncernen.

Finansielle risici og brug af finansielle instrumenter

Driftsmæssige risici

Koncernen har kapitalinteresser med aktiviteter i såvel Ukraine som Etiopien. Som følge heraf er koncernen eksponeret mod den generelle samfundsudvikling og erhvervs klimaet i de pågældende lande.

Valutarisici

Koncernen har kapitalinteresser med aktiviteter i såvel Ukraine som Etiopien. Som følge heraf er koncernen eksponeret mod udviklingen i de pågældende valutakurser.

Påvirkning af det eksterne miljø

Koncernen er miljøbevidst og arbejder løbende på at reducere miljøpåvirkningerne fra koncernens drift.

Det er ledelsens vurdering, at koncernen ikke udgør en særlig belastning på det eksterne miljø.

Begivenheder efter balancedagen

Koncernselskabet ABC Hansen A/S har efter statusdagen solgt sine aktier i kapitalinteressen Ny Eegholm Holding A/S med betydelig avance.

Koncernen har via aktiviteten i Seguro LLC, Thyregod Ukraine LLC samt via ABC Hansen Ukraine A/S' ejerskab af kapitalinteresser i DUI Holding A/S aktivitet i Ukraine.

DUI Holding A/S' væsentligste aktivitet drives fra gårde i det vestlige Ukraine og er derfor ikke i umiddelbar nærhed af krigszonen. Udviklingen i krigen mellem Rusland og Ukraine kan have stor betydning for vurderingen af kapitalinteressens aktiver og muligheder. Gårdenes drift er fortsat positiv og der er etableret den fornødne likviditet, så alle gårdene kan drives på betryggende vis. Hvis krigen fortsat alene udkæmpes i Donbass regionen, forventer DUI Holding A/S, at driften kan fortsætte som hidtil.

Seguro LLC's væsentligste aktivitet består i, at udleje selskabets ejendom. Dele af ejendommen skal bygges om og efter denne ombygning forventer Seguro LLC igen at kunne leje alle lokalerne ud. Det ukrainske selskab har bl.a. modtaget tilsagn om ekstern finansiering til udvikling af driften og aktiviteten i selskabet og har derved sikret den fornødne likviditet til driften af selskabet. Såfremt krigen ikke beskadiger selskabets ejendom i Lviv, forventer Seguro LLC, at driften kan fortsætte som hidtil.

Det samme gør sig gældende for Thyregod Ukraine LLC, der driver maskinfabrik fra Seguro LLC's lokaler. Koncernen har givet tilsagn om at opretholde Thyregod Ukraines drift.

På baggrund heraf er der ikke foretaget korrektioner til de ukrainske koncernselskabers værdier henholdsvis værdien af ABC Hansen Ukraine A/S' kapitalinteresser i DUI Holding A/S som følge af efterfølgende begivenheder.

Ledelsesberetning

Forventet udvikling

Koncernen forventer en stabil indtjening i kapitalinteresserne i det kommende år. Som følge heraf forventes der for det kommende regnskabsår et resultat før skat på 10-15 mio. kr. med tillæg af en avance ved salg af kapitalandelene i Ny Eegholm-koncernen. Forventningen til den ordinære indtjening afhænger dog af udviklingen i valutakurserne i Ukraine og Etiopien samt udviklingen i krigen mellem Rusland og Ukraine.

Koncern- og årsregnskab 1. juni 2022 - 31. maj 2023

Resultatopgørelse

Note	kr.	Koncern 2022/23	Moder- virksomhed 2022/23
	Bruttofortjeneste/ bruttotab	21.869.273	-94.500
3	Personaleomkostninger	-13.991.798	0
	Af- og nedskrivninger af immaterielle og materielle anlægsaktiver	-1.298.915	0
	Andre driftsomkostninger	-6.794	0
	Resultat før finansielle poster	6.571.766	-94.500
	Indtægter af kapitalandele i tilknyttede virksomheder	0	4.571.059
	Indtægter af kapitalandele i kapitalinteresser	8.823.464	0
	Finansielle indtægter	442.288	0
	Finansielle omkostninger	-4.816.029	0
	Resultat før skat	11.021.489	4.476.559
4	Skat af årets resultat	484.156	20.790
	Årets resultat	11.505.645	4.497.349
	Koncernens resultat fordeler sig således:		
	Anpartshaveren i PH Holding 2023 ApS	4.413.442	
	Minoritetsinteresser	7.092.203	
		11.505.645	

Koncern- og årsregnskab 1. juni 2022 - 31. maj 2023

Balance

Note	kr.	Koncern 2022/23	Moder- virksomhed 2022/23
	AKTIVER		
	Anlægsaktiver		
5	Immaterielle anlægsaktiver		
	Goodwill	0	0
		0	0
6	Materielle anlægsaktiver		
	Grunde og bygninger	9.793.623	0
	Produktionsanlæg og maskiner	532.210	0
	Andre anlæg, driftsmateriel og inventar	2.708.809	0
	Materielle anlægsaktiver under udførelse	290.215	0
		13.324.857	0
7	Finansielle anlægsaktiver		
	Kapitalandele i datter- virksomheder	0	24.749.245
	Kapitalandele i kapital- interesser	27.914.865	0
	Tilgodehav- ender hos kapital- interesser	25.397.137	0
	Andre værdipapirer og kapitalandele	25.000	0
	Andre tilgode- havender	0	0
	Deposita, finansielle anlægsaktiver	34.740	0
		53.371.742	24.749.245
	Anlægsaktiver i alt	66.696.599	24.749.245
	Omsætningsaktiver		
	Varebeholdninger		
	Råvarer og hjælpematerialer	4.345.583	0
	Varer under fremstilling	1.474.465	0
	Fremstillede færdigvarer og handelsvarer	7.631.042	0
	Forudbetalinger for varer	846.781	0
		14.297.871	0
	Tilgodehavender		
	Tilgodehavender fra salg og tjenesteydelser	10.405.208	0
	Tilgodehavender hos kapitalinteresser	9.328.365	0
	Tilgodehavende sambeskatningsbidrag	0	20.790
	Andre tilgodehavender	4.129.530	0
8	Tilgodehavender hos virksomhedsdeltagere og ledelse	4.311.092	0
9	Periodeafgrænsningsposter	657.792	0
		28.831.987	20.790
	Likvide beholdninger	877.686	0
	Omsætningsaktiver i alt	44.007.544	20.790
	AKTIVER I ALT	110.704.143	24.770.035

Koncern- og årsregnskab 1. juni 2022 - 31. maj 2023

Balance

Note	kr.	Koncern 2022/23	Moder- virksomhed 2022/23
	PASSIVER		
	Egenkapital		
10	Anpartskapital	40.000	40.000
	Overkurs ved emission	0	0
	Reserve for nettoopskrivning efter indre værdis metode	0	5.729.671
	Reserve for valutakurs- reguleringer	-1.057.766	0
	Overført resultat	24.508.809	17.805.278
	Anpartshaveren i PH Holding 2023 ApS' andel af egen- kapital	23.491.043	23.574.949
	Minoritetsinteresser	31.487.142	0
	Egenkapital i alt	54.978.185	23.574.949
	Hensatte forpligtelser		
11	Udskudt skat	11.188	0
13	Hensatte forpligtelser i alt	11.188	0
	Gældsforpligtelser		
12	Langfristede gældsforpligtelser		
	Gæld til realkreditinstitutter	1.400.339	0
	Gæld til banker	8.559.159	0
	Anden gæld	2.351.923	0
		12.311.421	0
	Kortfristede gældsforpligtelser		
12	Kortfristet del af langfristede gældsforpligtelser	1.463.535	0
	Gæld til banker	13.371.803	0
	Modtagne forudbetalinger fra kunder	7.230.035	0
	Leverandører af varer og tjenesteydelser	14.109.937	94.500
	Gæld til kapitalinteresser	723.753	0
	Gæld til selskabsdeltagere og ledelse	1.836.822	0
	Anden gæld	4.667.464	1.100.586
		43.403.349	1.195.086
	Gældsforpligtelser i alt	55.714.770	1.195.086
	PASSIVER I ALT	110.704.143	24.770.035

- 1 Anvendt regnskabspraksis
- 2 Begivenheder efter balancedagen
- 14 Kontraktlige forpligtelser og eventualposter m.v.
- 15 Sikkerhedsstillelser
- 16 Nærtstående parter
- 17 Resultatdisponering

Koncern- og årsregnskab 1. juni 2022 - 31. maj 2023

Egenkapitalopgørelse

		Koncern					
Note	kr.	Anpartskapital	Reserve for valutakursreguleringer	Overført resultat	I alt	Minoritetsinteresser	Egenkapital i alt
	Kontant indbetaling i forbindelse med stiftelse	0	0	0	0	0	0
	Tilgang af egenkapital ved koncernetablering/aktieombytning	40.000	0	0	40.000	25.636.647	25.676.647
	Overført via resultatdisponering	0	0	4.413.443	4.413.443	7.092.203	11.505.646
	Overført fra overkurs ved emission	0	0	17.878.988	17.878.988	0	17.878.988
	Valutakursregulering	0	-1.057.766	0	-1.057.766	-1.227.445	-2.285.211
	Andre værdireguleringer af egenkapital	0	0	2.216.378	2.216.378	-2.905.583	-689.205
	Salg af egne kapitalandele	0	0	0	0	2.891.320	2.891.320
	Egenkapital 31. maj 2023	40.000	-1.057.766	24.508.809	23.491.043	31.487.142	54.978.185

		Modervirksomhed				
Note	kr.	Anpartskapital	Overkurs ved emission	Reserve for nettoopskrivning efter indre værdis metode	Overført resultat	I alt
	Kontant indbetaling i forbindelse med stiftelse	0	0	0	0	0
	Tilgang af egenkapital ved koncernetablering/aktieombytning	40.000	17.878.988	0	0	17.918.988
17	Overført via resultatdisponering	0	0	4.571.059	-73.710	4.497.349
	Overført fra overkurs ved emission	0	-17.878.988	0	17.878.988	0
	Valutakursregulering	0	0	-1.057.766	0	-1.057.766
	Andre værdireguleringer af egenkapital	0	0	2.216.378	0	2.216.378
	Egenkapital 31. maj 2023	40.000	0	5.729.671	17.805.278	23.574.949

Koncern- og årsregnskab 1. juni 2022 - 31. maj 2023

Pengestrømsopgørelse

		Koncern
		2022/23
Note	kr.	
	Årets resultat	11.505.645
18	Reguleringer	-3.752.535
	Pengestrømme fra primær drift før ændring i driftskapital	7.753.110
19	Ændring i driftskapital	-11.401.929
	Pengestrømme fra primær drift	-3.648.819
	Renteindbetalinger m.v.	442.288
	Renteudbetalinger m.v.	-4.816.029
	Betalt selskabsskat	146.531
	Pengestrømme fra driftsaktivitet	-7.876.029
	Køb af materielle anlægsaktiver	-1.116.731
	Salg af materielle anlægsaktiver	325.865
	Salg af værdipapirer	159.825
	Modtagne udbytter fra kapitalinteresser	2.128.886
	Pengestrømme til investeringsaktivitet	1.497.845
	Afdrag på langfristede gældsforpligtelser	-5.143.964
	Ændring i kortfristet bankgæld	9.474.272
	Salg af egne aktier	2.891.320
	Ændring i mellemværende med kapitalinteresser	58.694
	Ændring i mellemværende med kapitalejere/ ledelse	-1.814.753
	Pengestrømme fra finansieringsaktivitet	5.465.569
	Årets pengestrøm	-912.615
	Likvider 1. juni 2022	0
	Tilgang ved koncernetablering	1.790.301
20	Likvider 31. maj 2023	877.686

Koncern- og årsregnskab 1. juni 2022 - 31. maj 2023

Noter

1 Anvendt regnskabspraksis

Årsrapporten for PH Holding 2023 ApS for 2022/23 er aflagt i overensstemmelse med årsregnskabslovens bestemmelser for mellemstore klasse C-virksomheder.

Præsentationsvaluta

Årsregnskabet er aflagt i danske kroner (kr.).

Koncernregnskabet

Bestemmende indflydelse

Koncernregnskabet omfatter modervirksomheden og de tilknyttede virksomheder, hvori modervirksomheden har bestemmende indflydelse (kontrol).

Bestemmende indflydelse er beføjelsen til at styre en tilknyttede virksomheds finansielle og driftsmæssige beslutninger. Derudover stilles der krav om muligheden for at opnå et økonomisk afkast af investeringen.

Ved vurderingen af, om modervirksomheden besidder bestemmende indflydelse, tages ligeledes hensyn til de facto-kontrol.

Eksistensen af potentielle stemmerettigheder, som aktuelt kan udnyttes eller konverteres til yderligere stemmerettigheder, tages med i vurderingen af, om en virksomhed kan opnå beføjelsen til at styre en anden virksomheds finansielle og driftsmæssige beslutninger.

Betydelig indflydelse

Virksomheder, hvori koncernen kan udøve betydelig indflydelse på finansielle og driftsmæssige beslutninger, klassificeres som associerede virksomheder. Betydelig indflydelse antages at foreligge, når modervirksomheden direkte eller indirekte besidder eller råder over mere end 20 % af stemmerettighederne, men der ikke foreligger bestemmende indflydelse.

Eksistensen af potentielle stemmerettigheder, som aktuelt kan udnyttes eller konverteres til stemmerettigheder, medtages i vurderingen af, om der foreligger betydelig indflydelse.

Koncernregnskabsudarbejdelse

Koncernregnskabet er udarbejdet som et sammendrag af modervirksomhedens og de enkelte tilknyttede virksomheders regnskaber opgjort efter koncernens regnskabspraksis, elimineret for koncerninterne indtægter og omkostninger, aktiebesiddelser, interne mellemværender og udbytter samt realiserede og urealiserede fortjenester ved transaktioner mellem de konsoliderede virksomheder. Urealiserede fortjenester ved transaktioner med associerede virksomheder elimineres i forhold til koncernens ejerandel i virksomheden. Urealiserede tab elimineres på samme måde som urealiserede fortjenester, medmindre de er udtryk for værdiforringelse.

I koncernregnskabet indregnes tilknyttede virksomheders regskabsposter 100 %. Minoritetsinteressernes andel af årets resultat og af egenkapitalen i tilknyttede virksomheder, der ikke ejes 100 %, indgår i koncernens resultat og egenkapital, men præsenteres separat.

Køb og salg af minoritetsinteresser under fortsat bestemmende indflydelse indregnes direkte på egenkapitalen som en transaktion mellem kapitalejere.

Kapitalandele i associerede virksomheder og joint ventures indregnes i koncernregnskabet efter indre værdis metode.

Minoritetsinteresser

Ved første indregning måles minoritetsinteresser til dagsværdien af minoritetsinteressernes ejerandel.

Der indregnes goodwill vedrørende minoritetsinteressernes andel i den overtagne virksomhed.

Koncern- og årsregnskab 1. juni 2022 - 31. maj 2023

Noter

1 Anvendt regnskabspraksis (fortsat)

Koncerninterne virksomhedssammenlægninger

Ved virksomhedssammenslutninger som køb og salg af kapitalandele, fusioner, spaltninger, tilførsel af aktiver og aktieombytninger m.v. ved deltagelse af virksomheder under modervirksomhedens bestemmende indflydelse anvendes book value-metoden, hvor sammenlægningen anses for gennemført på det regnskabsmæssige erhvervelsestidspunkt uden tilpasning af sammenligningstal. Forskelle mellem det aftalte vederlag og den overtagne virksomheds regnskabsmæssige værdi indregnes direkte på egenkapitalen.

Valutaomregning

Transaktioner i fremmed valuta omregnes ved første indregning til transaktionsdagens kurs. Valutakursdifferencer, der opstår mellem transaktionsdagens kurs og kursen på betalingsdagen, indregnes i resultatopgørelsen som en finansiel post.

Tilgodehavender, gæld og andre monetære poster i fremmed valuta omregnes til balancedagens valutakurs. Forskellen mellem balancedagens kurs og kursen på tidspunktet for tilgodehavendets eller gældsforpligtelsens opståen eller indregning i seneste årsregnskab indregnes i resultatopgørelsen under finansielle indtægter og omkostninger.

Resultatopgørelsen

Nettoomsætning

Virksomheden har valgt IAS 11/IAS 18 som fortolkningsbidrag for indregning af omsætning.

Indtægter fra salg af handelsvarer og færdigvarer, indregnes i nettoomsætningen, når overgang af de væsentligste fordele og risici til køber har fundet sted, indtægten kan opgøres pålideligt og betaling forventes modtaget. Tidspunktet for overgang af de væsentligste fordele og risici tager udgangspunkt i standardiserede leveringsbetingelser.

Nettoomsætning måles til dagsværdien af det aftalte vederlag ekskl. moms og afgifter opkrævet på vegne af tredjepart. Alle former for afgivne rabatter indregnes i nettoomsætningen.

Bruttofortjeneste/bruttotab

I resultatopgørelsen er nettoomsætning, vareforbrug, andre driftsindtægter og eksterne omkostninger med henvisning til årsregnskabslovens § 32 sammendraget til én regnskabspost benævnt bruttofortjeneste/bruttotab.

Andre driftsindtægter

Andre driftsindtægter indeholder regnskabsposter af sekundær karakter i forhold til virksomhedens hovedaktiviteter, herunder fortjeneste ved salg af anlægsaktiver og royalty indtægter.

Vareforbrug

Vareforbrug omfatter kostprisen på de varer, som er medgået til at opnå årets nettoomsætning.

Andre eksterne omkostninger

Andre eksterne omkostninger omfatter omkostninger vedrørende virksomhedens primære aktivitet, der er afholdt i årets løb, herunder omkostninger til distribution, salg, reklame, administration, lokaler, tab på debitorer, ydelser på operationelle leasingkontrakter m.v.

Koncern- og årsregnskab 1. juni 2022 - 31. maj 2023

Noter

1 Anvendt regnskabspraksis (fortsat)

Personaleomkostninger

Personaleomkostninger omfatter løn og gager, inklusive feriepenge og pensioner, samt andre omkostninger til social sikring m.v. til virksomhedens medarbejdere. I personaleomkostninger er fratrukket modtagne godtgørelser fra offentlige myndigheder.

Afskrivninger

Afskrivninger omfatter afskrivninger på immaterielle og materielle anlægsaktiver.

Afskrivningsgrundlaget, der opgøres som kostprisen med fradrag af eventuel restværdi, afskrives lineært over den forventede brugstid, baseret på følgende vurdering af aktivernes forventede brugstider:

Grunde og bygninger	25-50 år
Produktionsanlæg og maskiner	5-8 år
Andre anlæg, driftsmateriel og inventar	5 år

Andre driftsomkostninger

Andre driftsomkostninger indeholder regnskabsposter af sekundær karakter i forhold til virksomhedens hovedaktiviteter, herunder tab ved afhændelse af anlægsaktiver.

Resultat af kapitalandele i tilknyttede virksomheder og kapitalinteresser

I resultatopgørelsen indregnes den forholdsmæssige andel af de underliggende virksomheders resultat efter eliminering af intern avance/tab og efter skat. I tilknyttede virksomheder foretages fuld eliminering af intern avance og tab uden hensyntagen til ejerandele. I kapitalinteresser foretages alene forholdsmæssig eliminering af avance og tab under hensyntagen til ejerandele.

I modervirksomhedens resultatopgørelse indregnes den forholdsmæssige andel af de enkelte tilknyttede virksomheders resultat efter skat efter fuld eliminering af intern avancer/tab.

Finansielle indtægter og omkostninger

Finansielle indtægter og omkostninger indregnes i resultatopgørelsen med de beløb, der vedrører regnskabsåret. Finansielle poster omfatter renteindtægter og -omkostninger samt tillæg og godtgørelse under acontoskatteordningen m.v.

Skat

Modervirksomheden er omfattet af de danske regler om tvungen sambeskatning af koncernens danske dattervirksomheder. Tilknyttede virksomheder indgår i sambeskatningen fra det tidspunkt, hvor de indgår i konsolideringen i koncernregnskabet og frem til det tidspunkt, hvor de udgår fra konsolideringen.

Modervirksomheden er administrationselskab for sambeskatningen og afregner som følge heraf alle betalinger af selskabsskat med skattemyndighederne.

Den aktuelle danske selskabsskat fordeles ved afregning af sambeskatningsbidrag mellem de sambeskattede virksomheder i forhold til disses skattepligtige indkomster. I tilknytning hertil modtager virksomheder med skattemæssigt underskud sambeskatningsbidrag fra virksomheder, der har kunnet anvende dette underskud til nedsættelse af eget skattemæssigt overskud.

Årets skat, der består af årets aktuelle selskabsskat, årets sambeskatningsbidrag og ændring i udskudt skat - herunder som følge af ændring i skattesats - indregnes i resultatopgørelsen med den del, der kan henføres til årets resultat, og direkte i egenkapitalen med den del, der kan henføres til posteringer direkte i egenkapitalen.

Koncern- og årsregnskab 1. juni 2022 - 31. maj 2023

Noter

1 Anvendt regnskabspraksis (fortsat)

Balancen

Immaterielle anlægsaktiver

Goodwill afskrives over den vurderede økonomiske levetid, der fastlægges på baggrund af ledelsens erfaringer inden for de enkelte forretningsområder. Goodwill afskrives lineært over afskrivningsperioden, der er 5 år. Afskrivningsperioden er fastsat med udgangspunkt i forventet tilbagebetalingsperiode.

Materielle anlægsaktiver

Materielle anlægsaktiver måles til kostpris med fradrag af akkumulerede af- og nedskrivninger. Kostprisen omfatter anskaffelsesprisen og omkostninger direkte knyttet til anskaffelsen indtil det tidspunkt, hvor aktivet er klar til brug.

Fortjeneste eller tab opgøres som forskellen mellem salgspris med fradrag af salgskomkostninger og den regnskabsmæssige værdi på salgstidspunktet. Fortjeneste og tab ved salg af materielle aktiver indregnes i resultatopgørelsen under henholdsvis andre driftsindtægter og andre driftsomkostninger.

Leasingkontrakter

Virksomheden har som fortolkningsbidrag for klassifikation og indregning af leasingkontrakter valgt IAS 17.

Leasingkontrakter, hvor virksomheden ikke har alle væsentlige fordele og risici forbundet med ejendomsretten, er operationel leasing. Ydelser i forbindelse med operationel leasing og øvrige lejekontrakter indregnes i resultatopgørelsen over kontraktens løbetid. Virksomhedens samlede forpligtelser vedrørende operationelle leasing og lejekontrakter oplyses under eventualposter.

Deposita, finansielle anlægsaktiver

Deposita måles til amortiseret kostpris og udgøres af huslejedeposita m.v.

Kapitalandele i tilknyttede virksomheder og kapitalinteresser

Kapitalandele i tilknyttede virksomheder og kapitalinteresser måles efter den indre værdis metode. I koncernregnskabet måles kapitalandele i fællesledede virksomheder ligeledes efter den indre værdis metode.

Ved første indregning måles kapitalandele i tilknyttede virksomheder og kapitalinteresser til kostpris, dvs. med tillæg af transaktionsomkostninger. Kostprisen allokeres i overensstemmelse med overtagesmetoden, jf. anvendt regnskabspraksis for virksomhedssammenslutninger.

Kostprisen værdireguleres med resultatandele efter skat opgjort efter koncernens regnskabspraksis med fradrag eller tillæg af urealiserede koncerninterne avancer/tab.

Konstaterede merværdier og eventuel goodwill i forhold til den underliggende virksomheds regnskabsmæssige indre værdi amortiseres i overensstemmelse med anvendt regnskabspraksis for de aktiver og forpligtelser, som de kan henføres til. Negativ goodwill indregnes i resultatopgørelsen.

Modtaget udbytte fradrages den regnskabsmæssige værdi.

Kapitalandele i tilknyttede virksomheder og kapitalinteresser, der måles til regnskabsmæssig indre værdi, er underlagt krav om nedskrivningstest, hvis der foreligger indikationer på værdiforringelse.

Koncern- og årsregnskab 1. juni 2022 - 31. maj 2023

Noter

1 Anvendt regnskabspraksis (fortsat)

Andre værdipapirer og kapitalandele

Værdipapirer, som virksomheden planlægger at beholde til udløb, måles til amortiseret kostpris opgjort på basis af den effektive rente på anskaffelsestidspunktet. Kursregulering indregnes i resultatopgørelsen som en finansiel post.

Værdipapirer og kapitalandele, der består af børsnoterede aktier og obligationer, måles til dagsværdi (børskurs) på balancedagen. Kapitalandele, der ikke er optaget til handel på et aktivt marked, måles til kostpris.

Værdiforringelse af anlægsaktiver

Den regnskabsmæssige værdi af immaterielle og materielle anlægsaktiver samt kapitalandele i tilknyttede virksomheder og kapitalinteresser vurderes årligt for indikationer på værdiforringelse.

Foreligger der indikationer på værdiforringelse, foretages nedskrivningstest af hvert enkelt aktiv henholdsvis gruppe af aktiver. Der foretages nedskrivning til genindvindingsværdien, hvis denne er lavere end den regnskabsmæssige værdi.

Som genindvindingsværdi anvendes den højeste værdi af nettosalgspris og kapitalværdi. Kapitalværdien opgøres som nutidsværdien af de forventede nettopengestrømme fra anvendelsen af aktivet eller aktivgruppen og forventede nettopengestrømme ved salg af aktivet eller aktivgruppen efter endt brugstid.

Tidligere indregnede nedskrivninger tilbageføres, når begrundelsen for nedskrivningen ikke længere består. Nedskrivninger på goodwill tilbageføres ikke.

Varebeholdninger

Varebeholdninger måles til kostpris efter FIFO-metoden. Er nettorealiseringsværdien lavere end kostprisen, nedskrives til denne lavere værdi. Nettorealiseringsværdien for varebeholdninger opgøres som salgssum med fradrag af færdiggørelsesomkostninger og omkostninger, der afholdes for at effektuere salget, og fastsættes under hensyntagen til omsættelighed, ukurans og udvikling i forventet salgspris.

Kostprisen for råvarer og hjælpematerialer omfatter købspris med tillæg af hjemtagelsesomkostninger.

Handelsvarer måles til kostpris, hvilket omfatter købspris med tillæg af hjemtagelsesomkostninger og andre omkostninger direkte forbundet med købet.

Tilgodehavender

Virksomheden har valgt IAS 39 som fortolkningsbidrag for nedskrivninger af finansielle tilgodehavender.

Tilgodehavender måles til amortiseret kostpris.

Der foretages nedskrivning til imødegåelse af tab, hvor der vurderes at være indtruffet en objektiv indikation på, at et tilgodehavende eller en portefølje af tilgodehavender er værdiforringet. Hvis der foreligger en objektiv indikation på, at et individuelt tilgodehavende er værdiforringet, foretages nedskrivning på individuelt niveau.

Tilgodehavender, hvor der ikke foreligger en objektiv indikation på værdiforringelse på individuelt niveau, vurderes på porteføljeniveau for objektiv indikation for værdiforringelse. Porteføljerne baseres primært på debitorernes hjemsted og kreditvurdering i overensstemmelse med virksomhedens risikostyringspolitik. De objektive indikatorer, som anvendes for porteføljer, er fastsat baseret på historiske tabserfaringer.

Nedskrivninger opgøres som forskellen mellem den regnskabsmæssige værdi af tilgodehavender og nutidsværdien af de forventede pengestrømme, herunder realiseringsværdi af eventuelle modtagne sikkerhedsstillelser. Som diskonteringsrente anvendes den effektive rente for det enkelte tilgodehavende eller portefølje.

Koncern- og årsregnskab 1. juni 2022 - 31. maj 2023

Noter

1 Anvendt regnskabspraksis (fortsat)

Periodeafgrænsningsposter

Periodeafgrænsningsposter, indregnet under aktiver, omfatter forudbetalte omkostninger vedrørende efterfølgende regnskabsår.

Likvider

Likvide beholdninger omfatter indestående i pengeinstitutter og kontantbeholdninger.

Egenkapital

Reserve for nettoopskrivning efter den indre værdis metode

Reserve for nettoopskrivning efter den indre værdis metode omfatter nettoopskrivninger af kapitalandele i tilknyttede og kapitalinteresser i forhold til kostpris. Reserven kan elimineres ved underskud, realisation af kapitalandele eller ændring i regnskabsmæssige skøn. Reserven kan ikke indregnes med et negativt beløb.

Reserve for valutakurs- reguleringer

Reserve for valutakursreguleringer omfatter andel af valutakursdifferencer, opstået ved omregning af regnskaber for enheder med en anden funktionel valuta end danske kroner, kursreguleringer vedrørende aktiver og forpligtelser, der udgør en del af virksomhedens nettoinvesteringer i sådanne enheder, og kursreguleringer vedrørende sikringstransaktioner, der valutakurssikrer virksomhedens nettoinvesteringer i sådanne enheder. Reserven opløses ved afhændelse af udenlandske enheder, eller hvis betingelserne for effektiv sikring ikke længere er til stede. Når kapitalandele i tilknyttede virksomheder og kapitalinteresser i moderselskabets regnskab er omfattet af bindingskravet i reserven for nettoopskrivning efter den indre værdis metode, vil valutakursreguleringer i stedet indgå i denne egenkapitalreserve.

Foreslået udbytte

Foreslået udbytte indregnes som en forpligtelse på tidspunktet for vedtagelse på den ordinære generalforsamling (deklareringstidspunktet). Udbytte, som forventes udbetalt for året, vises som en særskilt post under egenkapitalen.

Gældsforpligtelser

Virksomheden har valgt IAS 39 som fortolkningsbidrag til indregning og måling af gældsforpligtelser.

Finansielle gældsforpligtelser indregnes ved lånoptagelse til det modtagne provenu efter fradrag af afholdte transaktionsomkostninger. I efterfølgende perioder måles de finansielle forpligtelser til amortiseret kostpris, svarende til den kapitaliserede værdi ved anvendelse af den effektive rente, så forskellen mellem provenuet og den nominelle værdi indregnes i resultatopgørelsen over låneperioden. I finansielle forpligtelser indregnes tillige den kapitaliserede restleasingforpligtelse på finansielle leasingkontrakter.

Øvrige gældsforpligtelser måles til nettorealiseringsværdien.

Pengestrømsopgørelsen

Pengestrømsopgørelsen viser virksomhedens pengestrømme for året fordelt på drifts-, investerings- og finansieringsaktivitet, årets forskydning i likvider samt virksomhedens likvider ved årets begyndelse og slutning.

Pengestrømme fra driftsaktivitet opgøres som årets resultat reguleret for ikke-kontante driftsposter, ændring i driftskapital og betalt selskabsskat.

Koncern- og årsregnskab 1. juni 2022 - 31. maj 2023

Noter

1 Anvendt regnskabspraksis (fortsat)

Pengestrømme fra investeringsaktivitet omfatter betaling i forbindelse med køb og salg af virksomheder og aktiviteter samt køb og salg af immaterielle, materielle og finansielle aktiver.

Pengestrømme fra finansieringsaktivitet omfatter ændringer i størrelse eller sammensætning af virksomhedens selskabskapital og omkostninger forbundet hermed samt optagelse af lån, afdrag på rentebærende gæld og betaling af udbytte til selskabsdeltagere.

Likvider omfatter likvide beholdninger og kortfristet bankgæld samt kortfristede værdipapirer, som uden hindring kan omsættes til likvide beholdninger, og hvorpå der kun er ubetydelige risici for værdiændringer.

Nøgletal

De i hoved- og nøgletaloversigten anførte nøgletal er beregnet således:

Resultat af primær drift	Resultat før finansielle poster +/- Andre driftsindtægter og andre driftsomkostninger
Afkastningsgrad	$\frac{\text{Resultat af primær drift} \times 100}{\text{Gennemsnitlige aktiver}}$
Likviditetsgrad	$\frac{\text{Omsætningsaktiver} \times 100}{\text{Kortfristet gæld}}$
Soliditetsgrad	$\frac{\text{Egenkapital ekskl. minoritetsint., ultimo} \times 100}{\text{Passiver i alt, ultimo}}$
Egenkapitalforrentning	$\frac{\text{Årets resultat efter skat ekskl. minoritetsint.} \times 100}{\text{Gennemsnitlig egenkapital ekskl. minoritetsint.}}$

Koncern- og årsregnskab 1. juni 2022 - 31. maj 2023

Noter

2 Begivenheder efter balancedagen

Koncernselskabet ABC Hansen A/S har efter statusdagen solgt sine aktier i kapitalinteressen Ny Eegholm Holding A/S med betydelig avance.

Koncernen har via aktiviteten i Seguro LLC, Thyregod Ukraine LLC samt via ABC Hansen Ukraine A/S' ejerskab af kapitalinteresser i DUI Holding A/S aktivitet i Ukraine.

DUI Holding A/S' væsentligste aktivitet drives fra gårde i det vestlige Ukraine og er derfor ikke i umiddelbar nærhed af krigszonen. Udviklingen i krigen mellem Rusland og Ukraine kan have stor betydning for vurderingen af kapitalinteressens aktiver og muligheder. Gårdenes drift er fortsat positiv og der er etableret den fornødne likviditet, så alle gårdene kan drives på betryggende vis. Hvis krigen fortsat alene udkæmpes i Donbass regionen, forventer DUI Holding A/S, at driften kan fortsætte som hidtil.

Seguro LLC's væsentligste aktivitet består i, at udleje selskabets ejendom. Dele af ejendommen skal bygges om og efter denne ombygning forventer Seguro LLC igen at kunne leje alle lokalerne ud. Det ukrainske selskab har bl.a. modtaget tilsagn om ekstern finansiering til udvikling af driften og aktiviteten i selskabet og har derved sikret den fornødne likviditet til driften af selskabet. Såfremt krigen ikke beskadiger selskabets ejendom i Lviv, forventer Seguro LLC, at driften kan fortsætte som hidtil.

Det samme gør sig gældende for Thyregod Ukraine LLC, der driver maskinfabrik fra Seguro LLC's lokaler. Koncernen har givet tilsagn om at opretholde Thyregod Ukraines drift.

På baggrund heraf er der ikke foretaget korrektioner til de ukrainske koncernselskabers værdier henholdsvis værdien af ABC Hansen Ukraine A/S' kapitalinteresser i DUI Holding A/S som følge af efterfølgende begivenheder.

Modervirksomhed

Der er ikke efter balancedagen indtruffet begivenheder af væsentlig betydning for modervirksomhedens finansielle stilling.

kr.	Koncern	Moder- virksomhed
	2022/23	2022/23
3 Personalemkostninger		
Lønninger	12.399.442	0
Pensioner	1.179.070	0
Andre omkostninger til social sikring	315.956	0
Andre personalemkostninger	97.330	0
	<u>13.991.798</u>	<u>0</u>
Gennemsnitligt antal fuldtidsbeskæftigede	<u>98</u>	<u>0</u>

Koncern

Vederlag til koncernens ledelse oplyses ikke med henvisning til årsregnskabslovens § 98b, stk. 3, nr. 2.

Modervirksomhed

Modervirksomheden har ikke i regnskabsåret udbetalt vederlag til ledelsen.

Koncern- og årsregnskab 1. juni 2022 - 31. maj 2023

Noter

kr.	Koncern		Moder- virksomhed		
	2022/23		2022/23		
4 Skat af årets resultat					
Beregnet skat af årets skattepligtige indkomst	988.181		-20.790		
Udskudt skat	-334.249		0		
Regulering af skat vedrørende tidligere år	-163.845		0		
Refusion i sambeskatning	-974.243		0		
	<u>-484.156</u>		<u>-20.790</u>		
5 Immaterielle anlægsaktiver					
kr.			Koncern		
			Goodwill		
Kostpris 1. juni 2022			0		
Tilgang ved koncernetablering			9.213.239		
Kostpris 31. maj 2023			<u>9.213.239</u>		
Af- og nedskrivninger 1. juni 2022			0		
Akkumulerede ned- og afskrivninger ved tilgang ved koncernetablering			8.641.938		
Afskrivninger			571.301		
Af- og nedskrivninger 31. maj 2023			<u>9.213.239</u>		
Regnskabsmæssig værdi 31. maj 2023			<u>0</u>		
6 Materielle anlægsaktiver					
		Koncern			
kr.	Grunde og bygninger	Produktions- anlæg og maskiner	Andre anlæg, driftsmateriel og inventar	Materielle anlægsaktiver under udførelse	I alt
Kostpris 1. juni 2022	0	0	0	0	0
Tilgang ved koncernetablering	18.909.543	2.881.335	4.547.885	0	26.338.763
Tilgange	607.046	178.470	41.000	290.215	1.116.731
Afgange	0	-36.485	-289.380	0	-325.865
Kostpris 31. maj 2023	<u>19.516.589</u>	<u>3.023.320</u>	<u>4.299.505</u>	<u>290.215</u>	<u>27.129.629</u>
Af- og nedskrivninger 1. juni 2022	0	0	0	0	0
Akkumulerede ned- og afskrivninger ved tilgang ved koncernetablering	9.240.535	2.302.988	1.651.206	0	13.194.729
Afskrivninger	482.431	203.107	42.076	0	727.614
Tilbageførsel af akkumulerede af- og nedskrivninger på afhændede aktiver	0	-14.985	-102.586	0	-117.571
Af- og nedskrivninger 31. maj 2023	<u>9.722.966</u>	<u>2.491.110</u>	<u>1.590.696</u>	<u>0</u>	<u>13.804.772</u>
Regnskabsmæssig værdi 31. maj 2023	<u>9.793.623</u>	<u>532.210</u>	<u>2.708.809</u>	<u>290.215</u>	<u>13.324.857</u>

For oplysning om sikkerhedsstillelser mv. vedrørende materielle anlægsaktiver henvises til note 15.

Koncern- og årsregnskab 1. juni 2022 - 31. maj 2023

Noter

7 Finansielle anlægsaktiver

kr.	Koncern					I alt
	Kapitalandele i kapital- interesser	Tilgodehav- ender hos kapital- interesser	Andre værdipapirer og kapitalandele	Andre tilgode- havender	Deposita, finansielle anlægsaktiver	
Kostpris 1. juni 2022	0	0	0	0	0	0
Tilgang ved koncernetablering	17.576.224	34.233.704	184.825	61.376	34.740	52.090.869
Tilgange	0	1.498.248	0	0	0	1.498.248
Afgange	0	-8.617	-159.825	-61.376	0	-229.818
Kostpris 31. maj 2023	17.576.224	35.723.335	25.000	0	34.740	53.359.299
Værdireguleringer 1. juni 2022	0	0	0	0	0	0
Valutakursreguleringer	-3.446.291	0	0	0	0	-3.446.291
Modtaget udbytte	-2.128.886	0	0	0	0	-2.128.886
Årets resultat	8.856.378	0	0	0	0	8.856.378
Årets værdireguleringer	906.919	0	0	0	0	906.919
Tilgang ved koncernetablering	6.150.521	-10.326.198	0	0	0	-4.175.677
Værdireguleringer 31. maj 2023	10.338.641	-10.326.198	0	0	0	12.443
Regnskabsmæssig værdi 31. maj 2023	27.914.865	25.397.137	25.000	0	34.740	53.371.742

Koncern- og årsregnskab 1. juni 2022 - 31. maj 2023

Noter

7 Finansielle anlægsaktiver (fortsat)

Koncern

Kapitalinteresser

Navn	Retsform	Hjemsted	Ejerandel	Egenkapital kr.	Resultat kr.
Tim Thyregod Holding	A/S	Randers	50,00 %	-11.473.332	4.599.494
Ny Eegholm Holding	A/S	Sønderborg	30,00 %	47.404.421	21.240.465
DUI Holding Engsko	A/S	Sønderborg	33,00 %	31.884.890	7.630.898
Ethiopia Ltd	Ltd	Etiopien	50,00 %	3.007.264	135.140
ABC Hansen Africa	Ltd	Afrika	50,00 %	1.466.143	79.437
Shalimara Ejendomsselskabet Luft havnen	I/S	Sønderborg	33,00 %	-166.544	-157.139
	I/S	Sønderborg	50,00 %	-2.626.835	-287.425
					Moder- virksomhed
					Kapitalandele i datter- virksomheder
kr.					0
Kostpris 1. juni 2022					17.918.988
Tilgang ved koncernetablering					1.100.586
Tilgange					19.019.574
Kostpris 31. maj 2023					-1.057.766
Valutakursreguleringer					4.571.059
Årets resultat					2.216.378
Årets værdireguleringer					5.729.671
Værdireguleringer 31. maj 2023					24.749.245
Regnskabsmæssig værdi 31. maj 2023					

Modervirksomhed

Tilknyttede virksomheder

Navn	Retsform	Hjemsted	Ejerandel	Egenkapital kr.	Resultat kr.
Cormall Agro Holding	A/S	Sønderborg	46,29 %	53.468.587	9.875.374

8 Tilgodehavender hos virksomhedsdeltagere og ledelse

Der er pr. 31. maj 2023 tilgodehavende hos virksomhedsdeltager på 4.311 t.kr. Tilgodehavendet er forrentet med en rentesats på 4,6 % henholdsvis 5 %.

Heraf udgør 750 t.kr. et lån i strid med Selskabslovens bestemmelser omkring kapitalejerlån. Renterne udgør 7,2 t.kr. Tilgodehavendet tilbagebetales indeholdende forretning i henhold til Selskabslovens regler heromkring.

De resterende 3.561 t.kr. er ydet under hensyntagen til Selskabslovens bestemmelser omkring lovlig selvfinansiering.

Koncern- og årsregnskab 1. juni 2022 - 31. maj 2023

Noter

9 Periodeafgrænsningsposter

Koncern

Periodeafgrænsningsposter omfatter periodisering af forudfaktureret provisioner og øvrige omkostninger, der først vedrører efterfølgende år.

	Moder- virksomhed
	<u>2022/23</u>
kr.	

10 Anpartskapital

Der er i 2022/23 tegnet selskabskapital ved aktieombytning af aktier i Cormall Agro Holding A/S med en samlet kapital på 40 t.kr. Selskabskapitalen er fordelt på anparter, 40.000 stk. a nom. 1 kr.

	Koncern	Moder- virksomhed
	<u>2022/23</u>	<u>2022/23</u>
kr.		

11 Udskudt skat

Anden udskudt skat	11.188	0
--------------------	--------	---

Udskudt skat 31. maj 2023	11.188	0
----------------------------------	---------------	----------

Udskudt skat vedrører:

Materielle anlægsaktiver	11.188	0
	<u>11.188</u>	<u>0</u>

Koncernen har et skattemæssige underskud, der ikke er indregnet ved opgørelsen af den udskudte skat med en regnskabsmæssig værdi på 3.283 t.kr. Da det er usikkert, om disse skattemæssige underskud kan udnyttes inden for en overskuelig fremtid, er deres regnskabsmæssige værdi ikke indregnet i årsregnskabet.

12 Langfristede gældsforpligtelser

	Koncern			
kr.	Gæld i alt 31/5 2023	Afdrag næste år	Langfristet andel	Restgæld efter 5 år
Gæld til realkreditinstitutter	1.663.874	263.535	1.400.339	240.195
Gæld til banker	9.759.159	1.200.000	8.559.159	3.600.000
Anden gæld	2.351.923	0	2.351.923	0
	<u>13.774.956</u>	<u>1.463.535</u>	<u>12.311.421</u>	<u>3.840.195</u>

Koncern- og årsregnskab 1. juni 2022 - 31. maj 2023

Noter

13 Hensatte forpligtelser

Koncern

Hensættelse til udskudt skat vedrører væsentligst tidsmæssige forskelle på materielle anlægsaktiver. Den udskudte skatteforpligtelse forfalder i takt med afskrivningerne på de materielle anlægsaktiver. Det er ikke muligt at opgøre beløbet, som forfalder 12 mdr. efter balancedagen.

14 Kontraktlige forpligtelser og eventualposter m.v.

Andre økonomiske forpligtelser

Koncern

Koncernen har indgået operationelle og finansielle leasingkontrakter vedrørende driftsmidler med en restløbetid op til 51 måneder. Den samlede leasingforpligtelser pr. 31. maj 2023 udgør 367 t.kr.

Koncernen har indgået huslejekontrakter, der har en uopsigelighedsperiode op til 6 måneder. Den samlede lejeforpligtelse i uopsigelighedsperioden pr. 31. maj 2023 udgør 93 t.kr.

Koncernen har indgået øvrige leje- og serviceaftaler, der har en uopsigelighedsperiode op til 13 måneder. Den samlede lejeforpligtelse i uopsigelighedsperioden pr. 31. maj 2023 udgør 8 t.kr.

Modervirksomhed

Virksomheden er som administrationsselskab sambeskattet med øvrige danske dattervirksomheder fra 1. juni 2022. Virksomheden hæfter solidarisk med andre sambeskattede selskaber i koncernen for betaling af selskabsskatter og kildeskatter.

15 Sikkerhedsstillelser

Koncern

Til sikkerhed for koncernens gæld over for pengeinstitut er der stillet pant eller anden sikkerhed i virksomhedens aktiver, herunder simple fordringer og varedebitorer, driftsmidler og inventar, lagerbeholdninger samt immaterielle rettigheder for en værdi af 8.500 t.kr. (Virksomhedspant). Den samlede regnskabsmæssige værdi af aktiverne, hvori der er stillet sikkerhed eller pant, udgør 17.337 t.kr.

Koncernens bankforbindelse har overfor koncernens udenlandske forretningsforbindelser stillet betalingsgarantier på 10.710 t.kr.

Til sikkerhed for koncernens gæld over for banker er der stillet pant i kapitalinteressers aktier. Den samlede regnskabsmæssige værdi af aktiverne, hvori der er stillet pant, udgør 10.628 t.kr.

Koncernen har til fordel for pengeinstitut afgivet sikkerhedsstillelser i form af selvskyldnerkautioner overfor kapitalinteressers. Kautionen er afgivet som pro rata hæftelse. Denne forpligtelse overfor pengeinstitutter andrager pr. 31. maj 2023 nominelt 1.090 t.kr.

Aktierne i Ny Eegholm Holding A/S, nominelt 900 t.kr., er stillet til sikkerhed for Cormall Agro Holding A/S' bankmellemværende. Forpligtelser overfor pengeinstitutter andrager pr. 31. maj 2023 nominelt 14.026 t.kr. Aktierne i Ny Eegholm Holding A/S' regnskabsmæssige værdi udgør 14.221 t.kr. pr. 31. maj 2023.

For koncernens engagement med realkredit- og kreditinstitutter er der stillet følgende sikkerhed:

- Realkreditpantebrev nominelt 5.500 t.kr. i selskabets ejendom med en regnskabsmæssig værdi på 3.028 t.kr. pr. 31. maj 2023.

- Ejerpantebrev nominelt 1.000 t.kr. i selskabets ejendom med en regnskabsmæssig værdi på 3.028 t.kr. pr. 31. maj 2023.

Koncern- og årsregnskab 1. juni 2022 - 31. maj 2023

Noter

15 Sikkerhedsstillelser (fortsat)

Koncernen deltager i interessentskaber. Som følge af denne aktivitet hæfter koncernen sammen med de øvrige virksomhedsdeltagere for den samlede gæld i disse virksomheder. Interessentskabernes samlede aktiver udgør pr. 31. december 2022 479 t.kr., gælden 3.273 t.kr. og egenkapitalerne -2.793 t.kr.

Cormall Agro Holding A/S har afgivet ulimiteret støtteerklæring til Thyregod A/S, Thyregod Ukraine ApS samt Thyregod Ukraine LLC. Udover dette har Cormall Agro Holding A/S afgivet støtteerklæring overfor Thyregod A/S i forhold til dækning af eventuelle tab, Thyregod A/S måtte oppebære i forbindelse med udlån til Thyregod Ukraine ApS henholdsvis Thyregod Ukraine LLC. Udlånet fra Thyregod A/S til Thyregod Ukraine ApS og Thyregod Ukraine LLC udgør 941 t.kr. pr. 31. maj 2023.

Modervirksomhed

Modervirksomheden har ikke stillet pant eller anden sikkerhed i aktiver pr. 31. maj 2023.

16 Nærtstående parter

Koncern

PH Holding 2023 ApS' nærtstående parter omfatter følgende:

Bestemmende indflydelse

<u>Nærtstående part</u>	<u>Bopæl/Hjemsted</u>	<u>Grundlag for bestemmende indflydelse</u>
Peter Erik Hansen	Tornholm 3, 6400 Sønderborg	Stemmerettigheder

Transaktioner med nærtstående parter

Koncernen oplyser kun om transaktioner med nærtstående parter, der ikke er gennemført på normale markedsvilkår, jf. lovens § 98 c, stk. 7.

Alle transaktioner er gennemført på normale markedsvilkår.

Modervirksomhed

Bestemmende indflydelse

<u>Nærtstående part</u>	<u>Bopæl/Hjemsted</u>	<u>Grundlag for bestemmende indflydelse</u>
Peter Erik Hansen	Sønderborg	Stemmerettigheder

Koncern- og årsregnskab 1. juni 2022 - 31. maj 2023

Noter

	<u>Moder- virksomhed</u>
kr.	<u>2022/23</u>
17 Resultatdisponering	
Forslag til resultatdisponering	
Reserve for nettoopskrivning efter indre værdis metode	4.571.059
Overført resultat	-73.710
	<u>4.497.349</u>
	<u>Koncern</u>
kr.	<u>2022/23</u>
18 Reguleringer	
Af- og nedskrivninger	1.298.915
Avance ved salg af anlægsaktiver	-117.571
Indtægter af kapitalandele i kapitalinteresser	-8.823.464
Finansielle indtægter	-442.288
Finansielle omkostninger	4.816.029
Skat af årets resultat	-484.156
	<u>-3.752.535</u>
19 Ændring i driftskapital	
Ændring i varebeholdninger	-2.178.986
Ændring i tilgodehavender	-7.476.380
Ændring i leverandørgæld m.v.	-1.746.563
	<u>-11.401.929</u>
20 Likvider, ultimo	
Likvide beholdninger ifølge balancen	<u>877.686</u>
	<u>877.686</u>

PENNEO

Underskrifterne i dette dokument er juridisk bindende. Dokumentet er underskrevet via Penneo™ sikker digital underskrift. Underskrivernes identiteter er blevet registreret, og informationerne er listet herunder.

“Med min underskrift bekræfter jeg indholdet og alle datoer i dette dokument.”

Peter Erik Hansen

Direktion

På vegne af: PH Holding 2023 ApS

Serienummer: 17a450cd-b066-44c5-95aa-6280f6b6e720

IP: 80.62.xxx.xxx

2023-11-30 10:36:22 UTC



Peter Erik Hansen

Dirigent

På vegne af: PH Holding 2023 ApS

Serienummer: 17a450cd-b066-44c5-95aa-6280f6b6e720

IP: 80.62.xxx.xxx

2023-11-30 10:36:22 UTC



Karen Jørgensen

Statsautoriseret revisor

På vegne af: EY Godkendt Revisionspartnerselskab

Serienummer: 2bdf0a54-6191-4965-852e-c04dc31ae4bc

IP: 165.225.xxx.xxx

2023-11-30 10:38:17 UTC



Allan Schøne

Statsautoriseret revisor

På vegne af: EY Godkendt Revisionspartnerselskab

Serienummer: 34ff6ec8-6c95-4243-8642-82936eb84e7d

IP: 145.62.xxx.xxx

2023-11-30 10:47:42 UTC



Penneo dokumentnøgle: 3WXE1-K1NE6-VAMFF-HKE4F-UJXAT-1EB3C

Dette dokument er underskrevet digitalt via **Penneo.com**. Signeringsbeviserne i dokumentet er sikret og valideret ved anvendelse af den matematiske hashværdi af det originale dokument. Dokumentet er låst for ændringer og tidsstempelt med et certifikat fra en betroet tredjepart. Alle kryptografiske signeringsbeviser er indlejret i denne PDF, i tilfælde af de skal anvendes til validering i fremtiden.

Sådan kan du sikre, at dokumentet er originalt

Dette dokument er beskyttet med et Adobe CDS certifikat. Når du åbner dokumentet

i Adobe Reader, kan du se, at dokumentet er certificeret af **Penneo e-signature service <penneo@penneo.com>**. Dette er din garanti for, at indholdet af dokumentet er uændret.

Du har mulighed for at efterprøve de kryptografiske signeringsbeviser indlejret i dokumentet ved at anvende Penneos validator på følgende websted: **https://penneo.com/validator**