



**RIAS**

Årsrapporten for regnskabsperioden 1. oktober 2016 til 30. september 2017 for  
cvr. 44065118, RIAS A/S, Industrivej 11, 4000 Roskilde er præsenteret og godkendt  
på den årlige generalforsamling den 24. januar 2018

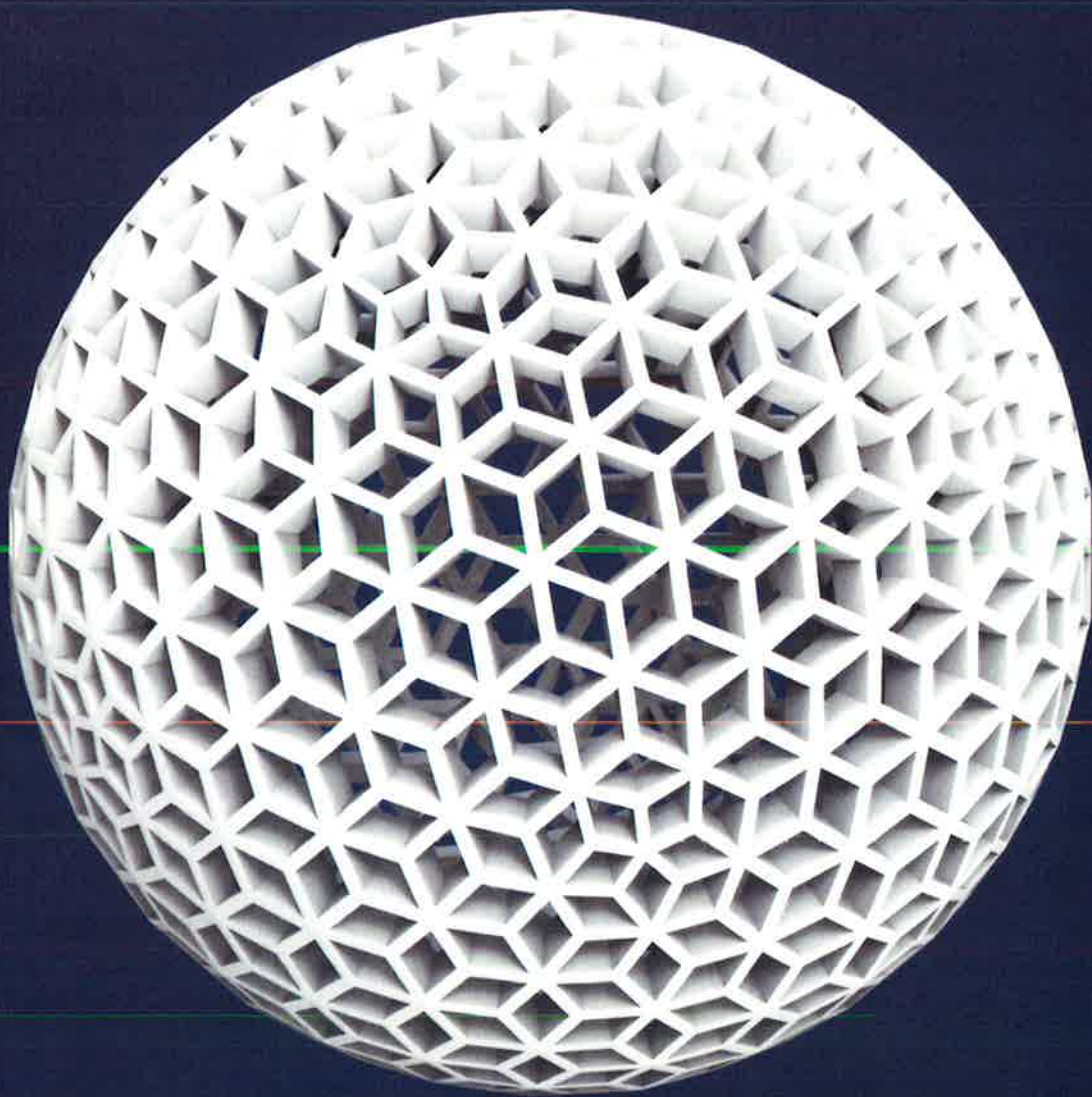


Chairman

Peter Sørensen

**2016/17**

**ÅRSRAPPORT**



“Investering i nye CNC styrede 3- og 5-aksede fræsere samt det nyeste inden for 3D-teknologi og laserskæring i produktionen, gør det muligt for RIAS at levere endnu bedre kvalitetsprodukter og løsninger på forkant med markedskravene.”

Henning Hess  
Administrerende direktør

# INDHOLD

Ledelsesberetning	4
Forord	
Hoved- og nøgletal	
Præsentation af bestyrelse og ledelse	
Udvalgte aktiviteter i året	
Highlights	
Beretning	
Regnskabsberetning	
Aktionærinformation og virksomhedsledelse	
Selskabsoplysninger	
<hr/>	
Årsregnskab 2016/17	26
Totalindkomstopgørelse	
Balance	
Egenkapitalopgørelse	
Pengestrømsopgørelse	
Noter til årsregnskabet	
<hr/>	
Ledespåtegning	44
<hr/>	
Den uafhængige revisors erklæring	45
<hr/>	





## RIAS A/S - en del af thyssenkrupp Plastics International

thyssenkrupp Plastics International består af 13 selskaber fordelt over hele Europa med ca. 1.300 medarbejdere.

thyssenkrupp Plastics indgår i den store thyssenkrupp koncern, som opererer i hele verden.

thyssenkrupp koncernen har i alt ca. 159.000 ansatte og omsætter for ca. 43 mia. euro.

# En verden i konstant forandring

*Stigende konkurrence, fokus på miljøet, adgang til kvalificeret arbejdskraft, digitalisering - og konstant tilpasningsevne er blandt hovedtendenserne i fremtidens rammevilkår.*

### Global konkurrence

Med stigende fragtpriser, et internet hvor kunder og leverandører er et museklik fra hinanden - og med nye produktionsmetoder, der flytter rundt på kloden alt efter hvor fremstillingspriserne er lavest, har konkurrencen aldrig været mere intens end i dag.

Det stiller stadig høje krav til de vækstorienterede industri- og handelsvirksomheder, der er nødt til at konkurrere på andet end den rå pris. I takt med stadig mere raffinerede produktionsmetoder forventer kunderne hurtigere responstider og bedre kvalitet. For at fastholde en konkurrencedygtig position bliver krav til professionel rådgivning og kundetilpasset service derfor i øget omfang konkurrenceparametre i markedet.

### Fokus på cirkulær økonomi

Måden, vi anvender klodens ressourcer på, fylder stadig mere i såvel den internationale som den nationale dagsorden. Råstoffer og produkter i en cirkulær sammenhæng fylder mere og mere - og der vil i fremtiden blive stillet endnu højere krav fra politikere, myndigheder, virksomheder og borgere om at se nærmere på plastens rolle i den cirkulære økonomi.

Såvel i EU som i Danmark er der overordnede miljø- og erhvervspolitiske strategier og konkrete tiltag, der sætter fokus på anvendelse og genanvendelse af materialer - herunder plast. Disse tiltag retter sig både mod selve produktionen, men også mod håndteringen og udviklingen af stadig mere bæredygtige løsninger. Vi skal hver især bidrage til at udvikle løsninger og processer, som kan øge genanvendelsen, der på europæisk plan allerede i dag er på omkring 70%. Men vi skal højere op.

### Adgang til arbejdskraft

På arbejdsmarkedet er de store krigsårgange er ved at blive afløst af de små årgange fra 1980'erne og 1990'erne. Det skaber øget konkurrence om både fagligt og ufaglært arbejdskraft inden for stort set alle brancher. Kravene til virksomhederne bliver derfor større i forhold til at fastholde og rekruttere de medarbejdere og kompetencer, der henholdsvis skal rådgive og servicere kunderne - og betjene de stadig mere teknologiske og avancerede produktionsfaciliteter.

### Industri 4.0

Der har gennem det seneste årti været talt en del om den fjerde industrielle revolution. Begreber som Industri 4.0, disruption, robotteknologi eller IoT - Internet of Things - dukker op i stadig flere sammenhænge. Medierne beskriver dem enten som en del af en fascinerende fremtid med endeløse muligheder - eller som årsagen til enden på alt det, vi kender. Uanset tilgang og fortolkning skal vi som vækstorienteret virksomhed evne at se mulighederne og omsætte dem til ydelser og konkurrencemæssige fordele.

### Hurtig tilpasningsevne

En verden i konstant forandring - med øget international konkurrence, fokus på miljø og samfund, evnen til at tiltrække og fastholde de dygtige medarbejdere og viljen til at investere i fremtidens teknologi - kræver hurtig tilpasningsevne for de, der har vilje og evne til at favne forandringerne og fremtiden. Dét har RIAS A/S.



## RIAS favner forandringerne

*Forskellene på produkter og virksomheder træder først for alvor frem, når man ser, hvordan kunderne og de lokale markedsvilkår håndteres. I RIAS A/S foretager vi både strategisk og i hverdagen en række valg, der skal tydeliggøre fordelene ved at indgå et samarbejde med os.*

### **Omstilling til fremtiden**

I tidligere årsrapporter har vi nævnt nogle af de tiltag, vi i de seneste år har iværksat for at geare os til fremtiden og for at imødegå de tendenser og udviklinger, der påvirker markedet og os. Nye IT-værktøjer til salgsstyrken, så vores kunder får endnu hurtigere betjening og præcise svar på forespørgsler. Nye CNC styrede 3- og 5-aksede fræsere og det nyeste inden for 3D-teknologi og laserskæring i produktionen, så vi kan levere endnu bedre kvalitetsprodukter og løsninger på forkant med markedskravene. Nye tiltag i Sverige - og en fladere struktur i hele organisationen, så ledelse og medarbejdere er endnu tættere på kunderne, er blot nogle af dem.

I denne årsrapport gennemgår vi nogle flere af de mange tiltag, som RIAS A/S bidrager med for at imødekomme de stigende krav og forventninger, der er til en moderne og professionel aktør i den nordiske plastindustri. Ikke blot i dag, men også i fremtiden.

### **Investering i uddannelse, arbejdskraft - og fokus på miljøet**

Lokalt har vi jævnligt skoleklasser på besøg, så de kan se, hvad man kan bruge læring og viden til, når man en dag skal videre fra uddannelsessystemet og ud i et arbejde. Vi opkvalificerer løbende vores medarbejdere, så de sammen med nye og specialiserede kolleger kan beherske og udnytte vores stadigt mere avancerede maskinpark til at udvikle løsninger, der matcher kundernes krav og forventninger til en engageret samarbejdspartner.

På miljøfronten er vi bl.a. med i den nationale WUPPI-ordning til indsamling, sortering og genanvendelse af plast. Og vi tænker konstant i løsninger, der kan reducere arbejdsprocesser, transport og energi.

### **International styrke og lokal merværdi**

Som en del af den internationale thyssenkrupp koncern har vi et slægtskab, der giver os mange konkurrencemæssige fordele – såvel i forhold til indkøbsvolumen, investeringer og gensidig udveksling af knowhow. Fordele, som vi på forskellig måde giver videre til vores kunder.

Rådgivning bliver en større og større del af vores bidrag til kundernes oplevelse af serviceydelser, der ikke alene omfatter enkeltprodukter, men integrerede løsninger og koncepter, der skaber reel merværdi. For uden merværdi i kæden er vi alle blot en omkostning for næste led.

### **Vækst i et vigende marked**

En række af vores kunder træder igen i år frem og bidrager med deres version af oplevelser med plast som produkt - og med RIAS A/S som leverandør og samarbejdspartner. Cases, der hver især fortæller om den merværdi, som vores dygtige medarbejdere og avancerede teknologi bidrager med inden for en række brancher. Det er vi taknemmelige for – og stolte over.

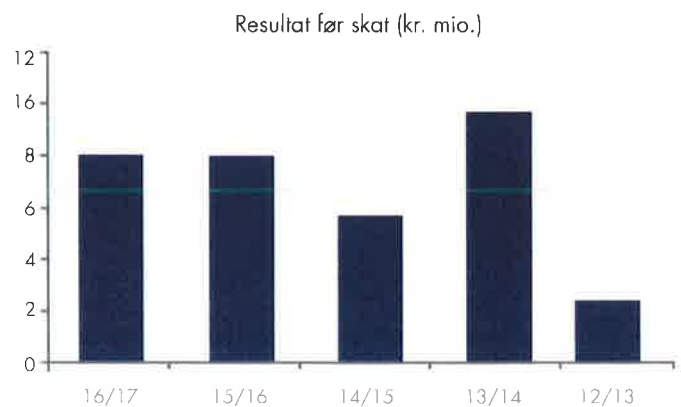
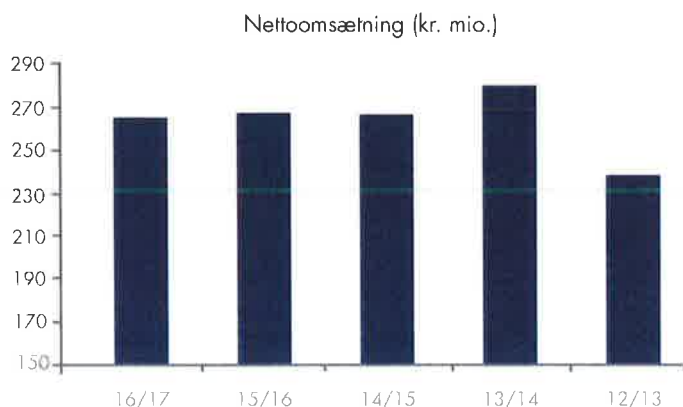
Takket være dem - og vores flere end 6.000 andre kunder - kan vi, trods svære markedsvilkår endnu en gang se tilbage på et år med fremgang. En fremgang, der er skabt af mange små sejre, som hver især har bidraget til, at vi trods et vigende marked både fastholder omsætningsniveauet og leverer en lille fremgang på bundlinjen. RIAS A/S favner forandringerne og er klar til fremtiden – med fokus på kunderne, medarbejderne og miljøet.

Henning Hess  
Administrerende direktør  
RIAS A/S

# Ledelsesberetning

## Hoved- og nøgletal

	2016/17	2015/16	2014/15	2013/14	2012/13
<b>Resultatopgørelse (kr. mio.)</b>					
Nettoomsætning	264,4	266,2	265,8	279,4	238,2
Produktionsomkostninger	184,4	185,4	185,70	195,7	165,1
Bruttoresultat	80,0	80,8	80,1	83,7	73,1
Kapacitetsomkostninger	68,8	69,3	70,6	69,8	65,7
Afskrivninger	2,8	3,3	3,6	4,2	4,9
Resultat før finansielle poster	8,4	8,2	5,9	9,7	2,5
Finansielle poster, netto	-0,4	-0,4	-0,3	-0,2	-0,2
Resultat før skat	8,0	7,9	5,6	9,5	2,3
Selskabsskat	1,8	1,7	1,3	2,3	-0,5
<b>Årets resultat</b>	<b>6,2</b>	<b>6,3</b>	<b>4,3</b>	<b>7,2</b>	<b>2,8</b>
<b>Balance, ultimo (kr. mio.)</b>					
Langfristede aktiver	97,8	100,3	99,5	102,6	104,7
Kortfristede aktiver	108,6	108,8	101,5	103,0	98,7
<b>Aktiver</b>	<b>206,4</b>	<b>209,1</b>	<b>201,0</b>	<b>205,6</b>	<b>203,4</b>
Egenkapital	164,1	162,5	160,5	160,7	158,1
Udskudt skat	9,3	9,4	9,7	10,0	10,3
Kortfristede forpligtelser	33,0	37,2	30,8	34,9	35,0
<b>Passiver</b>	<b>206,4</b>	<b>209,1</b>	<b>201,0</b>	<b>205,6</b>	<b>203,4</b>
<b>Pengestrøm (kr. mio.)</b>					
Pengestrøm fra driftsaktivitet	13,6	15,8	3,7	4,3	10,1
Pengestrøm fra investeringsaktivitet	-1,2	-4,7	-0,8	-1,8	0,2
Heraf til investering i materielle aktiver	-1,2	-4,7	-0,5	-1,9	-0,3
Pengestrøm fra finansieringsaktivitet	-4,6	-4,2	-4,6	-4,6	-2,3
<b>Pengestrøm i alt</b>	<b>3,9</b>	<b>6,9</b>	<b>-1,7</b>	<b>-2,1</b>	<b>8,0</b>
<b>Antal fuldtidsansatte i gennemsnit</b>	<b>93</b>	<b>92</b>	<b>95</b>	<b>90</b>	<b>92</b>



# Ledelsesberetning

## Hoved- og nøgletal

	2016/17	2015/16	2014/15	2013/14	2012/13
<b>Nøgletal</b>					
Bruttomargin	30%	30%	30%	30%	31%
Overskudsgrad	3%	3%	2%	3%	1%
Afkastningsgrad	5%	5%	3%	5%	1%
Resultat pr. kr. 100 aktie	27	27	20	31	12
Udbytte pr. kr. 100 aktie	20	20	18	20	20
Indre værdi pr. kr. 100 aktie	711	705	697	697	686
Egenkapitalens forrentning før skat	5%	5%	4%	6%	1%
Egenkapitalens forrentning efter skat	4%	4%	3%	4%	2%
Soliditetsgrad	80%	78%	80%	78%	78%
Børskurs ultimo september pr. kr. 100 aktie	430	390	460	503	495

Nøgletalsoversigten er beregnet i overensstemmelse med Finansforeningens "Anbefalinger og nøgletal 2015" bortset fra resultat pr. aktie, der er beregnet i overensstemmelse med IAS 33.

### Nøgletsdefinitioner:

**Bruttomargin** er beregnet som bruttoresultat i % af nettoomsætning.

**Overskudsgrad** er beregnet som resultat før finansielle poster i % af nettoomsætning.

**Afkastningsgrad** er beregnet som resultat før finansielle poster i % af årets gennemsnitlige operative aktiver, dvs. af aktiver i alt minus likvider og finansielle anlægsaktiver.

**Resultat pr. kr. 100 aktie** i kr. er beregnet som årets resultat divideret med 1/100 af aktiekapitalen efter fradrag af selskabets beholdning af egne aktier, ultimo.

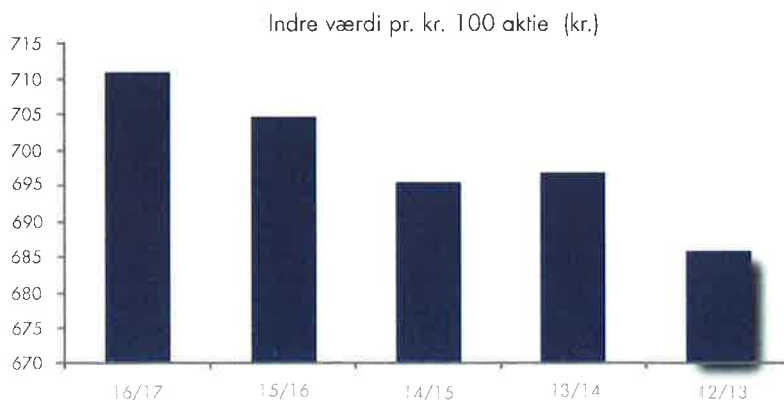
**Udbytte pr. kr. 100 aktie** i kr. er beregnet som udbytte divideret med 1/100 af aktiekapitalen efter fradrag af selskabets beholdning af egne aktier, ultimo.

**Indre værdi pr. kr. 100 aktie** i kr. er beregnet som egenkapital, ultimo divideret med 1/100 af aktiekapitalen efter fradrag af selskabets beholdning af egne aktier, ultimo.

**Egenkapitalens forrentning før skat** er beregnet som resultat før skat i % af årets gennemsnitlige egenkapital.

**Egenkapitalens forrentning efter skat** er beregnet som årets resultat i % af årets gennemsnitlige egenkapital.

**Soliditetsgrad** er beregnet som egenkapital, ultimo i % af aktiver i alt, ultimo.





# Ledelsesberetning

## Bestyrelse



5-1-2+3-3+4

1) **Jürgen Westphal**  
**Formand**  
Indtrådt i bestyrelsen i januar 2010  
(1961 M)

**Ledeshverv i andre selskaber:**  
CEO, thyssenkrupp Plastics GmbH,  
Essen, Germany

**Bestyrelsesformand for:**  
thyssenkrupp Plastics GmbH, Essen  
Germany

Röhm Italia S.r.l., Garbagnate  
Milanese, Italy

Neomat AG, Beromünster/Luzern,  
Switzerland

Notz Plastics AG, Brügg,  
Switzerland

thyssenkrupp Plastic Ibérica SL  
Massalfassar (Valencia), Spain

**Medlem af bestyrelsen for:**  
Röhm Italia S.r.l., Garbagnate  
Milanese, Italy

thyssenkrupp Plastics Belgium nv/sa,  
Belgium

**Counselor**  
thyssenkrupp Materials Austria GmbH,  
Austria

2) **Steen Raagaard Andersen**  
**Næstformand**  
Indtrådt i bestyrelsen i januar 2011  
(1955 M)

**Ledeshverv i andre selskaber:**  
Partner, Lund Elmer Sandager, København

**Medlem af bestyrelsen for:**  
1887 A/S  
1887 Consult A/S  
1887 LAB ApS  
Action International A/S  
Audio Media A/S  
Brdr. Rønje Holding A/S  
Copenhagen Partners A/S  
Ejendomsselskabet Nørrebrogade 43 A/S  
Frank Sæbø Hansen Holding A/S  
Genius Access A/S  
IHR Holding A/S  
Junker - Projektudvikling A/S  
Kapitalformidlingsinstituttet A/S  
Kongeegeen A/S  
Konstant Foto A/S  
Living House Copenhagen A/S  
Lægeforeningens Boligers Fond  
Margrethegaardens legat  
Moos A/S  
RIAS A/S  
Santropa A/S

**Medlem af direktionen for:**  
Ejendomsselskabet  
Nørrebrogade 43 A/S

3) **Dieter Wetzel**  
**Bestyrelsesmedlem**  
Indtrådt i bestyrelsen i januar 2010  
(1961 M)

**Ledeshverv i andre selskaber:**  
Økonomichef, thyssenkrupp  
Plastics GmbH, Essen, Germany

**Medlem af bestyrelsen for:**  
thyssenkrupp Plastics Belgium nv/sa,  
Belgium

5) **June Svendsen**  
**Bestyrelsesmedlem**  
Valgt af medarbejderne  
(1970 K)

Indtrådt i bestyrelsen  
i december 2014

4) **Peter Swinkels**  
**Bestyrelsesmedlem**  
Indtrådt i bestyrelsen i januar 2011  
(1958 M)

**Ledeshverv i andre selskaber:**  
**Medlem af bestyrelsen for:**  
thyssenkrupp Materials Nederland  
B.V., Amsterdam, Netherlands

**Medlem af direktionen for:**  
thyssenkrupp Plastics Belgium nv/sa,  
Belgium

5) **Søren Koustrup**  
**Bestyrelsesmedlem**  
Valgt af medarbejderne  
(1958 M)

Indtrådt i bestyrelsen  
i december 2011



# Ledelsesberetning

## Ledelse



**Henning Hess**  
Administrerende direktør

**Medlem af bestyrelsen for:**  
Mira Byggeprodukter A/S



**Anders Topp**  
Divisionschef  
Byggeri



**Peter Kruse**  
Business Developer



**Dannie Michaelsen**  
Økonomichef



**Vibeke Rathmann**  
Direktionssekretær/PA/HR

*Når man arbejder med display løsninger og betjeningspaneler i verdensklasse, er der ikke plads til fejlleverancer og reklamationer. I samarbejde med RIAS A/S har nordjyske Seritronic A/S udviklet en effektiv vej fra en anonym plexiglasplade til en 100% fejlfri panelløsning til industrien.*

# PRÆCISION

---

*Nytænkning og præcision  
øger kvaliteten og kundetilfredsheden*





Savspåner og støv. Det er i småtingsafdelingen for de fleste, men når det kommer til bearbejdningen af transparente akrylplader – det, de fleste kender som Plexiglas – har det stor betydning for det færdige produkt.

Seritronic A/S producerer blandt andet elektroniske og serigrafiske betjeningspanelløsninger til eksempelvis tunge maskiner og avancerede alarmer. Den nordjyske virksomhed blev etableret i 2000 og beskæftiger i dag 65 medarbejdere. Seritronic A/S producerer specifikke kundeemner, der kan variere i ordre størrelse fra 1 stk. og op til 100.000 emner. Løsningerne udvikles både til det danske og det internationale marked. Seritronic A/S er derfor i hård konkurrence med udelandske spillere. Derfor er det afgørende, at produkterne fra Danmark bliver leveret uden nogen former for fejl til de stadigt mere krævende kunder.

#### Nye arbejdsmetoder giver bedre økonomi

Efter en periode hos RIAS A/S, med traditionel skæring og fræsning af plexiglaspladerne, efterspurgte Seritronic A/S en kvalitet, der kunne matche de stigende kvalitetskrav – og som kunne reducere den hidtidige fejlmargen i produktionen. Kvalitetschef Villy Kristensen og strategisk indkøber Anja

Trier Klit mødtes derfor med afdelingsleder Michael Markussen fra RIAS' forarbejdningsafdeling Ripro for at drøfte, hvordan fejl i produktionen og antallet af reklamationer kunne reduceres.

Indledningsvis så Ripro nærmere på selve udførelsen af opgaven. Dernæst gennemgik Michael Markussen sammen med sit team, mulighederne for at optimere arbejdsprocessen, så fejlmulighederne blev reduceret undervejs i processen.

- I stedet for at skære pladerne ud ved hjælp af de maskiner, man typisk bruger til at udskære industriprodukter, foreslog vi at laserskære pladerne ud. Det koster måske lidt mere for denne isolerede del af opgaven, men samlet set er metoden billigere. Herudover får Seritronic A/S et mere præcist materiale at arbejde med til deres del af processen hen mod det endelige produkt til deres kunde, siger Michael Markussen.

#### Økonomisk gevinst ved ny proces

Ripro leverer nu den laserskærede og bearbejdede plexiglasplade til Seritronic A/S, der videreforarbejder emnet, så den passer til det tastatur, som kunden har bestilt. Inden varen lander hos kunden, kvalitetssikrer Seritronic produktet. Her er det Seritronic A/S har oplevet færre fejl, efter at produktionen

er gået fra traditionel skæring til laserskæring og helt har fjernet støv og savspåner. I det arbejdsprocesserne nu er optimeret, har Seritronic A/S sparet tid. Virksomheden oplever også, at der er færre produkter, der bliver kasseret med ridser i overfladen.

Dermed opnås ikke alene en økonomisk gevinst, men kundetilfredsheden stiger også i takt med, at reklamationerne falder.

- Vi accepterer jo ikke automatisk en prisstigning ved en ny løsning, men sammen med Ripro har vi drøftet fordele og ulemper med de forskellige produktionsmetoder og arbejdsprocesser.

- Ripro har været med til at finde innovative løsninger, der har hjulpet os til at opnå et bedre slutprodukt, fastslår Villy Kristensen.

#### Eksportmarkeder efterspørger kvalitet

Seritronic A/S leverer løsninger til hele Europa og på det asiatiske og amerikanske marked.

- Halvdelen af vores produktion bliver produceret til eksportmarkedet, der efterspørger præcision og dansk kvalitet. Som underleverandør til os, er RIAS A/S med til at løfte dette konkurrenceparameter. Det er vigtigt, når vi skal udvælge samarbejdspartnere, der helst skal være mere end bare leverandører til os, siger Anja Trier Klit.



Afdelingen for Visuel Kommunikation i RIAS vokser eksplosivt på specialområdet LED & belysning. Det sker ved hjælp af nytænkning og kreative løsninger. Senest har afdelingen udtænkt en belysningsløsning med LED til et Anton Berg-display, hvor chokoladen først smelter i munden – og ikke allerede i lufthavnens reol.

# LED-BELYSNING

---

*Chokoladen beholder  
sin faste form med LED-belysning*





Designervirksomheden Mintpad Visual Display ApS i Slangerup står bag en Anthon Berg-display i Oslo Lufthavn. I samarbejde med afdelingen for Visuel Kommunikation hos RIAS har Mintpad løst en udfordring i Oslo Lufthavn, hvor strålevarme fra konventionelle lyspærer gav problemer med smeltet chokolade. En innovativ LED-løsning gør, at produkterne nu fremstår stilfuldt og indbydende – uden at chokoladen smelter.

#### Fra skitse til teknisk løsning

Ud fra Mintpads skitse skulle LED-belysningen placeres i toppen af hver hyldede, så der derfra kunne lyse ned på chokoladen på de enkelte hylder. I opsætningen skulle ledningerne være skjulte, og da LED-modulerne var placeret i en kæde, stillede det specielle krav til installationen.

Mintpad ønskede et flot design, hvor der ikke var synlige ledninger. Tue Manzenski Hansen, intern sælger i RIAS A/S, udviklede sammen med Mintpad en løsning baseret på LED-belysning til Anthon Bergs display, så det kunne indfri kundens krav til design og pris.

- Gennem vores store kendskab til markedet forsøger vi hele tiden at afdække mulighederne og finde den bedste løsning for kunden. Det lykkedes ved at få inspiration og finde den ønskede kabeltype fra en af vores samarbejds-

partnere, der netop arbejder med denne type opgaver. Og det er ikke så lige til. For udover, at lyskæden skal være usynlig i facaden, er der også en del lufthavsreglementer, der skal overholdes, når det kommer til brandsikkerhed, fortæller Tue Manzenski Hansen.

#### Brandregler stillede ekstra krav

Brandreglerne i Oslo Lufthavn stillede krav til, hvordan strømforsyningerne skulle placeres. Tue Manzenski Hansen kom med forskellige løsningsforslag, så det blev lettere at tilgå forsyningerne, hvis der opstod behov for at udskifte en ledning.

- Den oprindelige løsning krævede, at hele reolen skulle flyttes. Ved at placere strømforsyningerne i den midterste sektion i reolen bag ved et stort Anthon Berg-logo kan man nøjes med at tage den midterste sektion ud. Det er med til at sikre bedre ventilation og højere brandteknisk sikkerhed, fortæller Tue Manzenski Hansen.

#### Tilfreds kunde

Hos Mintpad fremhæver direktør Richard Stephens primært det stærke lys, der er opnået med LED, som en styrke – ligesom han glæder sig over en tilfreds kunde.

- Kunden har været glad for den løsning, der er kommet ud af vores samarbejde med RIAS VisKom, og det er jo afgørende i et samarbejde. Selve LED

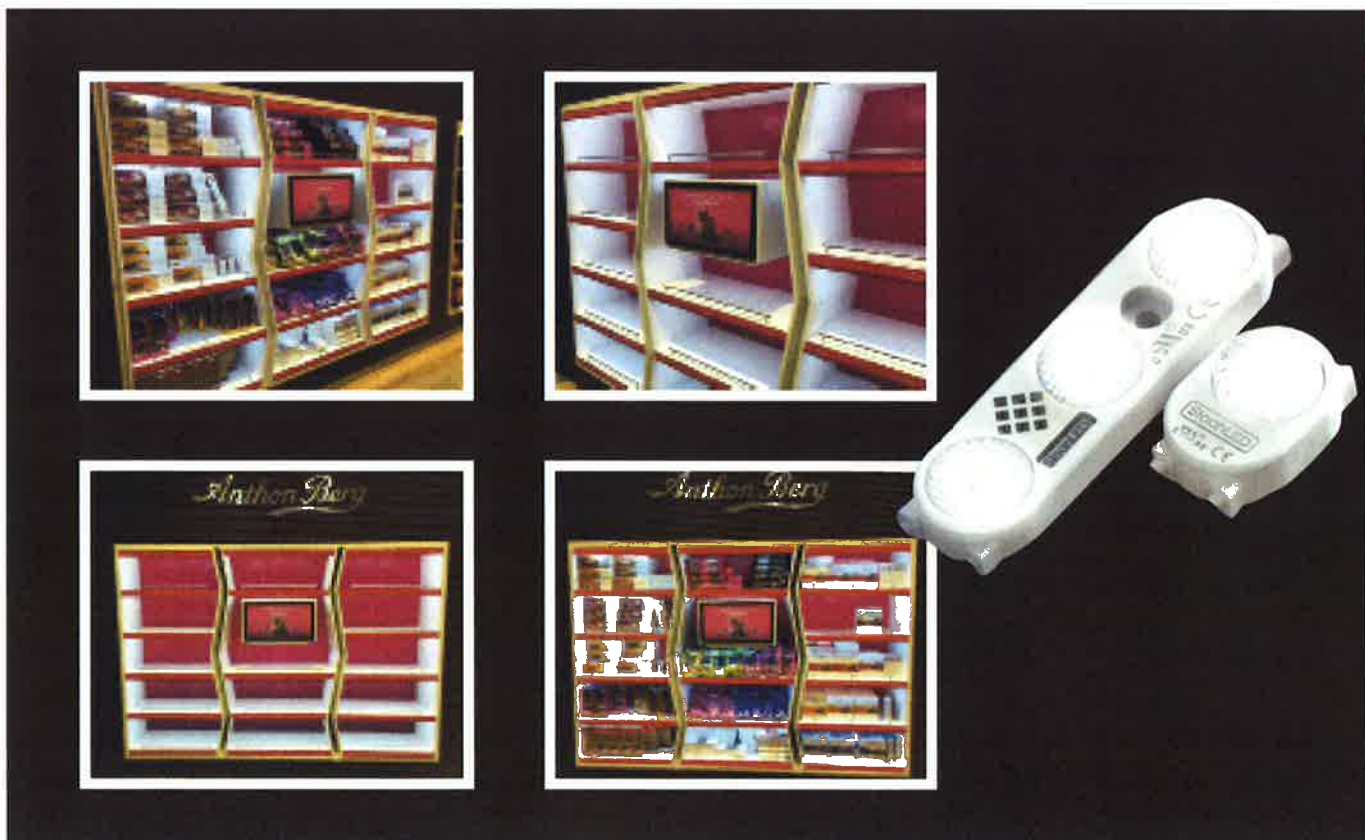
løsningen sikrer samtidig, at chokoladen ikke smelter, mens den står i displayet, hvilket er det ideelle i denne sammenhæng, understreger han.

#### Stor vækst i salget af LED

Der er mange forhold at tage hensyn til, når den rigtige belysningsløsning skal findes – især til professionelt brug. Og især samspillet med de materialer, som armaturer og spots skal monteres i, er vigtig.

- Kunderne er begyndt at se mulighederne i LED. Det gælder ikke bare besparelsen i elregningen, fordi LED kræver mindre strøm end både glødepærer og sparepærer - men også fordi LED har en længere levetid end de traditionelle pærer. Herudover afgiver LED heller ikke varme i nær samme omfang som traditionelle belysningsløsninger, hvilket var en vigtig faktor i Mintpads tilfælde, forklarer Henrik Ladegaard, der er Key Account Manager i RIAS A/S.

RIAS etablerede specialområdet LED & belysning i afdelingen for Visuel Kommunikation i foråret 2015. Fra etableringen af produktområdet i RIAS' sortiment i 2015/16 har LED & belysning opnået en vækstrate på 70 %.



*Store plader af plast er blevet en effektiv løsning til både at reducere støj på genbrugsstationer og til at undgå slitage på asfalten. Samtidig er de slidstærke plader genanvendelige, hvilket gør Modulo Systems' fleksible løsninger til genbrugsstationer endnu mere miljørigtige.*

# STØJDÆMPENDE OG SLIDSTÆRKE

---

*Plader af plast reducerer støj og slitage markant på genbrugsstationerne*







Containerne på en genbrugsstation bliver året rundt fyldt op med tonsvis af affald. Det er derfor vigtigt med et underlag, der kan holde til vægten, når containerne skal tømmes eller flyttes rundt.

Modulo Systems ApS er totalleverandør til affalds- og genbrugsbranchen og leverer ydelser og produkter til kommuner, forsyningselskaber og entreprenører. Med øget fokus på genanvendelse i samfundet er der konstant behov for, at virksomheden er på forkant med samfundets krav og behov.

Tidligere havde virksomheden brugt stålunderlag til containerne, som var både støjende og en uholdbar belægning, da den sled på betonoverfaldet og asfalt. - Der var et stort problem om vinteren ved transport af containerne. De slog revner i asfalten, når der kom frostvejr, og man skulle belægge pladserne på ny. Derfor søgte vi en løsning til at komme slitage til livs, da vores nuværende belægning af stål ikke kunne bruges, fortæller Lars Steen-Jørgensen, adm. direktør i Modulo Systems ApS.

### Skift fra stål til plast

I samarbejde med plastkonsulent Jannick Andreassen fandt Modulo Systems ApS frem til en effektiv løsning til at reducere støj på genbrugsstationer og samtidig undgå slitage på asfalten, når containerne skal tømmes.

- Den nye løsning er PEHD500 – plader i regenerat materiale, som måler 6000 x 2450 x 30 mm. Pladerne er produceret af genbrugsmateriale og har en stor værdi for både genbrugsstationer og detailforretninger, der begge har containere stående, fortæller Jannick Andreassen.

Pladerne er blevet testet i et år på en genbrugsplads i Mariager samt to år på en genbrugsplads i Stenløse. Her har man endnu ikke set slitage på pladen.

- Det, der er unikt ved denne type plader er, at de beskytter asfalt- eller betonunderlaget på genbrugsstationerne. Samtidig reducerer de mærkbart støjen ved af- og pålæsning af containere, hvilket er vigtigt både for arbejdsmiljøet, gæsterne på pladsen og naboerne, siger Lars Steen-Jørgensen.

### Rådgivning som en del af leverancen

Modulo Systems ApS efterspurgte en løsning, der kunne imødegå udfordringerne med støj og slitage på genbrugsstationerne. Ved specialopgaver som denne kræver det viden om de muligheder, der er på det internationale marked. Derfor var de på udkig efter en leverandør.

- Selvom vi er en mindre virksomhed, følte vi, at Jannick tog os meget seriøst. Udover at afdække markedet og udvikle løsningen med pladerne har vi sammen videreudviklet styreskinner til

containerne, så chaufførerne kan styre containerne ind på det rette sted, fortæller Lars Steen-Jørgensen.

Markedet for enkeltprodukter i materialer, som plast, er enormt. Derfor konkurrerer mange på service eller pris. Jannick Andreassen påpeger en væsentlig ting, som mange kunder overser vigtigheden af:

- Rådgivningen kan være den væsentlige faktor på, om vores kunde får en ordre. Derfor skal vi kunne følge med vores kunders behov, men også kende vores egen rolle og markedet inden for plast, så vi kan være foran vores kunder, siger han.

### En troværdig løsning

Jannick Andreassen understreger, at man også skal finde løsninger, der understøtter kundernes image.

- Modulo Systems ApS arbejder inden for genanvendelse og understøtter med deres løsninger tankegangen inden for den cirkulære økonomi. Derfor fandt vi en løsning med plader af genanvendeligt PolyEthylen – og dette synliggøres ved at et genbrugslogo fræses i pladen.

Lars Steen-Jørgensen er helt enig:

- Genbrugspladserne er stedet, hvor genanvendelige produkter hører hjemme. Derfor er det et godt budskab at sende, når vi kan vise, at vores egne produkter også er så miljørigtige som muligt.

*Kanalplader anvendes normalt til tagløsninger, men ved at indbygge dem i ydervæggene på lagerhaller og stalde, åbner RIAS for helt nye muligheder ved anvendelsen af plast. Både for arkitekter, ingeniører og håndværkere – men også for dyr og brugere, der oplever større trivsel og bedre indeklime.*

# HAL OG STALD

---

*Ydervægge af plast giver helt nye muligheder for hal- og staldbyggeri*





Materialer, der anvendes i lagerhaller og husdyrstalde skal kunne klare lidt af hvert. De skal både holde til Nordens omskiftelige vind og vejr, men de skal også kunne modstå slag og stød fra køretøjer og redskaber, ligesom de skal kunne modstå spark og syreholdige biprodukter fra dyr.

### Heste napper i alt

Når man selv er indehaver af en gård med heste, kender man udfordringerne på egen krop. Salgschef Per-Olof Ekstrand er ansvarlig for de svenske aktiviteter i RIAS. Han har seks heste og havde problemer med fugt i træværket på sin staldbygning, ligesom han oplevede, at hestene gnavede i konstruktionen.

- Det er i sagens natur svært at holde fugt og skidt væk fra træværk, og så mærner det. Heste napper jo i alt, hvad de kan få fat i, og hvis træværket er blødt, går de i gang med at spise, forklarer Per-Olof Ekstrand.

### Plast forhindrer ødelæggelser

Samtidig er mange stalde mørke, og bygningsejerne skal derfor bruge mange penge på belysning selv i dagtimerne. Ved at anvende kanalplader, der normalt anvendes i tagkonstruktioner, til lodret montering i forbindelse med de klassiske staldvinduer med tremmer, opnås der en række fordele.

- Bygningen holder ganske enkelt i længere tid, end når man anvender træ. Og ved at anvende gennemsigtigt plast på den øverste del af vægkonstruktionen opnår dyrene et mere behageligt indeklima, ligesom folk omkring hestene får bedre arbejdsforhold i boksene, understreger Per-Olof Ekstrand.

Han fortæller, at der også er en helt anden og positiv gevinst med lyset, som han ikke først havde tænkt på, da de første leverancer af kanalplader blev leveret til stalde rundt om i Sverige:

- Når det er mørkt uden for, tænder man jo lys inden for. Lyset inde fra bygningen kan nu komme ud på området rundt om bygningen. Dermed kan man bedre bevæge sig trygt og sikkert på gårdspladserne og på arealerne rundt om stalderne, smiler han.

### Øget kendskab skaber stigende efterspørgsel

En af de svenske virksomheder, der har oplevet stigende efterspørgsel af plast til staldbyggeri i Norden, er Myrby Mekaniska Verkstads AB. Virksomheden blev etableret i 1972, og er i dag én af de største leverandører af staldløsninger til heste og grise i Sverige.

Myrby har et stigende samarbejde med RIAS, der leverer en række plastprodukter til virksomhedens mange

staldløsninger. Henrik Höök oplever, at efterspørgslen fra kunderne øges i takt med, at kendskabet til de nye muligheder breder sig.

- Markedet for anvendelse af plast til staldbyggeri er klart i vækst. Pladerne er lette at arbejde med, priserne er rimelige, og resultaterne kan opleves med det samme. Hvis en kunde først har købt tre til fire plader, henvender de sig igen for at købe flere plader. En ordre, der starter med 3-4 kanalplader kan derfor hurtigt ende med 20-30 eller endnu flere produkter af plast, fortæller Henrik Höök.

### Også fordele ved plast til grise og køer

Som følge af den stigende interesse og efterspørgsel har RIAS udviklet flere koncepter til stalde og haller, hvor der også markedsføres produkter til andre husdyr end heste, som eksempelvis grise og køer.

- Ved grise og køer stilles der højere krav til renlighed og hygiejne end ved heste, og derfor er plast oplagt som byggemateriale. Der er enorme muligheder og en række økonomiske fordele for landmænd ved at se nærmere på mulighederne for vores staldprodukter, understreger Per-Olof Ekstrand fra RIAS Sverige.



*Traditionelt anvendes kanalplader som et populært og fleksibelt materiale til byggeri.  
Men i kombination med pladernes evne til at reflektere lys og det rå look giver de helt nye oplevelsesindtryk.  
Det kulturelle eventdesign bureau Culture Works bruger bevidst plast til at tale ind i den kultur, som events afholdes i.*

# STILFULDT UDTRYK TIL EVENTS

---

*Kanalplader åbner nye muligheder for eventdesigns  
– et samarbejde med Culture Works*





Med inspiration fra den internationalt kendte musikfestival i Roskilde talte folkene bag det Aarhus-baserede event- og reklamebureau Culture Works ApS med idémagerne bag Apollo-konceptet for at høre nærmere om deres erfaringer med plast som ingrediens.

Andreas Nielsen, der er chef for eventdesigns og medejer af Culture Works ApS, havde således researchet på plastens muligheder i noget tid, før han tog kontakt til RIAS. Sammen med sit kreative team stod han med en opgave for Danish Design Award på Kolding Havn og havde fået en række idéer til forskellige anvendelsesmuligheder af plast.

- For at imødekomme den kultur, som man møder i industrien, syntes vi, det ville være inspirerende at opsætte hegnet af plast, som skulle være med til at skabe synlighed og identitet. Det skulle være elementer, der er at finde på Kolding Havn, og som koldingenserne kan relatere til, fortæller Andreas Nielsen.

#### Industrielt look

Som noget nyt skulle seks priser uddeles i Kolding i stedet for København. Og for at skabe identiteten bag awardshowet ville Culture Works ApS printe på overfladerne.

- I samarbejde med RIAS A/S fandt vi en løsning, som matchede det visuelle udtryk, vi ønskede til award-showet. RIAS A/S er villig til at eksperimentere med produkterne, og de står på mål for at udvikle løsninger til folk som os, der vil lave noget anderledes. Det er stærkt, siger Andreas Nielsen.

#### Flot lysindfald

Kanalpladerne er populære i byggeriet – eksempelvis til tagkonstruktioner i udestuer. Samarbejdet med RIAS A/S og evnen til at omsætte idéer med plastprodukterne til stemningsfyldte og stilrene løsninger var medvirkende til, at Culture Works ApS igen valgte at bruge RIAS A/S som samarbejdspartner, da bureauet senere på året stod for eventkonceptet til Aarhus Festuge.

-Vi har mulighed for at præge kanalpladerne med kunstigt og naturligt lys. Begge er gode indfaldsvinkler til at skabe et flot udseende ved et kulturelt event. Ved Aarhus Festuge havde vi mulighed for at bruge lysindfaldet i et overdækkende tag. Det giver en sindssyg flot kontrast, når der kommer forskelligfarvede lys igennem, forklarer Andreas Nielsen.

Da bureauet også står for at opbygge scener og loungeområder til eventene, har Andreas Nielsen også fået øjnene op for, hvor vigtigt det er at have et redskab, som er nemt at arbejde med.

- Kanalpladerne er et fleksibelt produkt. Det er nemt at børe huller i, og man kan skære i det – uden brug af specialværktøj. Det havde vi succes med, da vi skulle bruge det til forskellige opsætninger ved festugen, siger Andreas Nielsen.

#### Kan genbruges og genanvendes

Udover funktionsdygtigheden og det flotte udseende er der også en mere bæredygtig tilgang i at bruge plastprodukter til events. Det kan nemlig anvendes til næste års begivenhed. Samtidig kan det granuleres og anvendes til nye formål. Culture Works ApS har erfaring med, at produkter som krydsfinerplader sjældent kan genbruges året efter – eksempelvis hvis træet er blevet ødelagt af regn. Andreas Nielsen mener derfor, at genanvendeligheden og holdbarheden ved plast er nogle af de bedste ting ved produktet.

Netop den idé ser Anders Topp, divisionschef i RIAS A/S, et stort potentiale i.

- Der er et enormt markedsføringspotentiale ved at gøre arrangører opmærksomme på genanvendeligheden af plastprodukter. Der er mange, der mener, at plast forener. Det er dog i virkeligheden mere bæredygtigt end mange andre naturlige materialer, påpeger Anders Topp.





**NPS Score 9,33**

Kundetilfredshedsundersøgelse på skala 1-10



Medarbejdertilfredsheden er stigende



**8,5%**

EL-forbrug besparelse i perioden 2015-2017



**264 mio**

Omsætning (266 mio)



**8,4 mio**

EBIT (8,3 mio)



**9,6 mio**

Pengestrømme fra driften (15,8 mio)



**20 kr. /aktie**

Foreslået udbytte (20 kr.)



**30**

Bruttomargin (30%)



**3,2**

EBIT-margin (3,1 %)



# Ledelsesberetning

## Beretning

### Idégrundlag

RIAS A/S' idégrundlag er at levere plastmaterialer af høj kvalitet inden for Skandinavien.

Selskabet opererer inden for to produktområder med henholdsvis:

- Salg, forarbejdning og distribution af plasthalvfabrikata til alle grene af bygge- og anlægsvirksomhed.
- Salg, forarbejdning og distribution af plasthalvfabrikata til industrien og den offentlige sektor.

### Langsigtet målsætning

RIAS A/S' langsigtede målsætning er at øge markedsværdien gennem organisk vækst samt at give aktionærerne et konkurrencedygtigt afkast på deres investerede kapital.

Det er selskabets målsætning at fastholde positionen, som den største udbyder inden for plasthalvfabrikata i Danmark.

En sammenfatning af forventninger til 2016/17, offentliggjort i årsrapporten for 2015/16, viser, at selskabet har indfriet de udmeldte forventninger til resultatet som var på et resultat før skat mellem 7-9 mio. kr. Dette skal ikke mindst ses i lyset af et meget konkurrencepræget marked og dermed stigende pres fra konkurrenter.

### Finansiering

Selskabet har i 2016/17 haft positiv pengestrøm fra driften på tkr. 13.562, og har pr. 30. september 2017 i lighed med de seneste år ingen gæld til kreditinstitutter.

### Forventninger til 2017/18

I regnskabsåret 2017/18 vil vi fortsat koncentrere os om at optimere organisationen og øge væksten i markedsandele og indtjening. På den baggrund forventer bestyrelsen et EBIT resultat for regnskabsåret 2017/18 vil ligge i intervallet 7,5 - 9,5 mio. kr.

### Særlige risici

#### Driftsrisici

Uforudsete prisudsving og bortfald af samhandelen med større kunder vil kunne påvirke selskabet negativt i forhold til årets resultatforventninger, men sådanne risici forekommer normalt i en handelsvirksomhed.

#### Finansielle risici

Der foretages ikke spekulation i finansielle risici, og selskabets styring retter sig således alene mod styring af de finansielle risici, der er en direkte følge af RIAS A/S' drift og finansiering. Selskabet har ingen afledte finansielle instrumenter.

#### Renterisici

Selskabet indgår ikke rentedispositioner til afdækning af renterisici, da moderate ændringer i renteniveauet ikke vil have væsentlig effekt på indtjeningen.

#### Kreditrisici

Selskabets kreditrisici knytter sig til tilgodehavender fra salg og tjenesteydelser.

Det er selskabets politik så vidt muligt at kreditforsikre tilgodehavender fra salg og tjenesteydelser. Der vurderes løbende på tilgodehavender fra salg og tjenesteydelser, og der foretages i fornødent omfang nedskrivninger herpå.

#### Valutarisici

Selskabet er kun i begrænset omfang påvirket af valutakursudviklingen. Næsten al handel foregår i kr. eller eur. Da valutakursrisikoen for kr./euro anses for meget lille, kurssikrer selskabet ikke sin nettogæld i fremmed valuta.

#### Likviditetsrisici

Selskabet har alene gæld, som forfalder inden for ét år, jf. balancen. Betaling heraf, 32,5 mio. kr., kan fuldt ud dækkes ved indbetalinger fra tilgodehavender og indstående i banken.

### Videnressourcer

Selskabet besidder specifik viden og kompetencer inden for handel med plasthalvfabrikata.

Selskabet lægger vægt på at tiltrække, fastholde og udvikle veluddannede og motiverede medarbejdere, som kan være med til at sikre en af kerneværdierne, som er at yde den bedste service til kunderne.

Selskabet har i gennemsnit beskæftiget 102 fuldtidsansatte i 2016/17, hvilket er 1 mere end i 2015/16. Selskabet beskæftiger 98 fuldtidsansatte pr. 30. september 2017, hvilket er 5 mere end pr. 30. september 2016.

### Miljøforhold

Selskabet søger til enhver tid at begrænse de miljømæssige påvirkninger.

Dog er miljøpåvirkningen i sig selv ubetydelig, da selskabets aktiviteter hovedsagelig omfatter distribution og salg af plasthalvfabrikata, men ikke produktion.

Selskabet er ikke involveret i miljøsager.

### Forsknings- og udviklingsaktiviteter

Selskabet driver ingen særskilte forskningsaktiviteter, men udvikler løbende sin forretning og sin kompetence.

### Incitamentsprogrammer

Selskabet benytter sig ikke af incitamentsprogrammer.

### Begivenheder efter regnskabsårets udløb

Der er ikke indtruffet hændelser efter årsafslutningen, der har betydning for selskabets årsregnskab for 2016/17.

# Ledelsesberetning

## Regnskabsberetning

### Resultatopgørelse

#### Omsætning

Omsætningen faldt med tkr. 1.815 fra tkr. 266.244 i 2015/16 til tkr. 264.429 i 2016/17.

Omsætningen i Industridivisionen er steget med tkr. 2.314, hvorimod omsætningen i Byggedivisionen er faldet med tkr. 4.129 i 2016/17.

Den positive udvikling i industridivisionen afspejler, at der er kommet mere aktivitet i industrien og efterspørgslen på de tekniske plastprodukter har været stigende, hvorimod afsætningen af produkter til reklamebranchen har været vigende.

Salget indenfor forarbejdningsområdet følger de opstillede forventninger. Selskabet har ligeledes set en effekt af de stigende priser på plastmateriale, som ligeledes har medvirket til en let stigende omsætning i industridivisionen.

Omsætningsfaldet i Byggeridivisionen, svarende til et fald på 4,6%, skyldtes et fald på det danske marked og er et resultat af et generelt lavere forbrug hos bygge-markedernes kunder.

#### Bruttoresultat

Bruttoavanceprocenten er konstant i forhold til 2015/16 på trods af et meget konkurrencepræget marked.

#### Distributions- og administrationsomkostninger

Omkostningerne er faldet med tkr. 758 fra tkr. 73.205 i 2015/16 til tkr. 72.447 i 2016/17, svarende til et fald på 1%, hvilket dels kan henføres til en effektiv omkostningsstyring.

#### Skat af årets resultat

Den effektive skatteprocent for 2016/17 udgør 22,3% mod 20,96% i 2015/16, hvilket skyldes at forskydning i udskudt skat, ikke længere er påvirket af nedsættelsen af skattesatsen.

### Balance

#### Immaterielle aktiver

Immaterielle aktiver er faldet, som følge af afskrivninger fra tkr. 57.899 pr. 30. september 2016 til tkr. 56.791 pr. 30. september 2017. Det væsentligste immaterielle aktiv er goodwill på tkr. 53.085, som kan henføres til købene af aktiviteterne i Rodena A/S og Nordisk Plast A/S. Goodwillværdierne har undergået en værdiforringelsestest, der er nærmere beskrevet i regnskabs note 10.

Software udgør pr. 30. september 2017 tkr. 3.306 mod tkr. 4.351 pr. 30. september 2016.

#### Materielle aktiver

Materielle aktiver faldt fra tkr. 42.415 pr. 30. september 2016 til tkr. 41.063 pr. 30. september 2017. Faldet skyldes, at afskrivningerne har været højere end investeringerne. Fremadrettet budgetteres med et højere investeringsniveau for at sikre den fortsatte udvikling af selskabets aktiviteter.

#### Varebeholdninger

Varebeholdninger faldt med tkr. 2.431 fra tkr. 28.722 pr. 30. september 2016 til tkr. 26.291 pr. 30. september 2017, svarende til et fald på 8,5%. Selskabet fokuserer løbende på tilpasning af varebeholdningen, så det matcher det aktuelle marked.

#### Tilgodehavender

Tilgodehavender faldt med tkr. 1.913 fra tkr. 51.758 pr. 30. september 2016 til tkr. 49.845 pr. 30. september 2017, hvilket primært kan henføres til fokus på betalingsbetingelser og inddrivelse, samt en forskydning i aktivitetsniveau i 2. halvår.

#### Forpligtelser

Forpligtelser faldt med tkr. 4.236 fra tkr. 46.553 pr. 30. september 2016 til tkr. 42.317 pr. 30. september 2017, svarende til et fald på 9,1%. Faldet kan primært henføres til et fald i gæld til leverandører.

### Pengestrømme

#### Driftsaktivitet

Pengestrømme fra driftsaktivitet faldt med tkr. 2.190 fra tkr. 15.752 i 2015/16 til tkr. 13.562 i 2016/17. Forskel i pengestrømmene kommer primært fra ændringer i arbejdskapitalen.

#### Investeringsaktivitet

Selskabet har i 2016/17 ikke haft et stort behov for at gennemføre store investeringer i driftsmateriel og inventar. Pengestrømme fra investeringerne faldt med tkr. 3.566 i forhold til året før.

#### Likviditetsberedskab

Samlet er selskabets likvide beholdninger steget med tkr. 3.882 fra et indestående på tkr. 24.776 pr. 30. september 2016 til et indestående tkr. 28.658 pr. 30. september 2017.

# Ledelsesberetning

## Aktionærinformation og virksomhedsledelse

### Aktionærinformation

#### Lovpligtig redegørelse for selskabsledelse, jf. årsregnskabslovens §107b

Selskabets ledelse lægger vægt på, at der udøves god selskabsledelse og søger løbende at forbedre selskabets ledelsesforhold. De overordnede rammer for ledelsen af RIAS A/S er tilrettelagt med henblik på at sikre, at selskabet bedst muligt lever op til sine forpligtelser over for aktionærer, kunder, medarbejdere, myndigheder samt øvrige interessenter, og at den langsigtede værdiskabelse understøttes.

Bestyrelsen i RIAS A/S arbejder løbende på at sikre, at selskabet lever op til de politikker og procedurer, der er formuleret af Komitéen for god Selskabsledelse og NASDAQ Copenhagen kræver anvendt. Bestyrelsen drøfter, hvordan selskabets corporate governance i praksis til enhver tid sikrer, at RIAS A/S' selskabsledelse bliver af højeste kvalitet, og bestyrelsesarbejdet understøtter selskabets fremtidige forretningspotentiale. En nøglefaktor er åbenhed.

Bestyrelsen har valgt at offentliggøre den lovpligtige redegørelse for selskabsledelse jf. årsregnskabslovens §107b på selskabets hjemmeside.

#### Links til redegørelse om god selskabsledelse:

Gældende redegørelse (2017):  
[rias.dk/cg/2017/](http://rias.dk/cg/2017/)

Komitéen for god selskabsledelse:

<https://corporategovernance.dk/sites/default/files/anbefalinger-for-god-selskabsledelse-2013-senest-opdateret-november-2014.pdf>

Bestyrelsens samlede stillingtagen til NASDAQ Copenhagens anbefalinger for god selskabsledelse findes således på RIAS A/S' hjemmeside. Denne lovpligtige redegørelse for virksomhedsledelse dækker regnskabsperioden 1. oktober 2016 til 30. september 2017 og udgør en bestanddel af ledelsesberetningen.

RIAS A/S har i den forbindelse valgt at sammenholde selskabets redegørelse for god selskabsledelse med komitéens anbefalinger af 6. maj 2013. Derigennem skabes det bedst mulige overblik over hvilke anbefalinger, RIAS A/S overholder fuldt ud og hvilke anbefalinger, selskabet har valgt ikke at følge, eller der fortsat arbejdes med. For yderligere redegørelse:

<http://www.rias.dk/rias/investor-relations/corporate-governance/2017.aspx>

#### Bestyrelsens opgaver og ansvar

Arbejdet i bestyrelsen er fastlagt i en forretningsorden, som vurderes mindst én gang årligt. RIAS A/S lever således op til anbefalingen om, at medlemmer og forretningsordenen er tilpasset selskabets behov. Bestyrelsen mødes fire gange om året eller mere efter behov. Denne proces sikrer, at ledelsen kan reagere hurtigt og effektivt på udefrakommende forhold. I regnskabsåret 2016/17 er der afholdt fem møder inklusiv selskabets ordinære generalforsamling.

#### Bestyrelsens sammensætning

Bestyrelsen består af seks medlemmer, hvoraf de to er medarbejdervalgte i selskabet. De generalforsamlingsvalgte bestyrelsesmedlemmer vælges for et år ad gangen.

Bestyrelsen har vurderet hvert enkelt bestyrelsesmedlems personlige kapacitet og finder, at de varetager deres opgaver i RIAS A/S' bestyrelse på en forsvarlig måde – uagtet ingen af de generalforsamlingsvalgte bestyrelsesmedlemmer er uafhængige, således som defineret i anbefalingerne.

#### Direktion

Direktionen udpeges af bestyrelsen, der fastlægger direktionens ansættelsesvilkår. Direktionen er ansvarlig for den daglige drift af RIAS A/S, herunder RIAS A/S' aktivitets- og driftsmæssige udvikling og resultater samt interne anliggender. Bestyrelsens delegering af ansvar til direktionen er fastlagt i selskabets forretningsorden og i Selskabslovens regler. RIAS A/S' direktion består af én person.

#### Bestyrelsens og direktionens vederlag

Bestyrelsen har vedtaget en meget enkel vederlagspolitik til såvel bestyrelse som direktion. Vederlagspolitikken indeholder ikke incitamentsafslønning eller andre variable komponenter.

Bestyrelsen i RIAS A/S er ikke omfattet af bonus- eller optionsordninger. Det samlede årlige vederlag til bestyrelsen godkendes af generalforsamlingen i forbindelse med godkendelse af årsrapporten.

I 2016/17 bestod aflønningen af direktionen af en grundløn inklusive sædvanlige goder som bil og telefon. Direktionens ansættelsesforhold, herunder aflønning og fratrædelsesvilkår, vurderes at være i overensstemmelse med sædvanlig standard for stillinger af denne karakter.

#### Revisionsudvalg

Bestyrelsen for RIAS A/S fungerer også som revisionsudvalg.

Revisionsudvalgets overordnede formål er at minimere risikoen for væsentlige fejl i regnskabsinformationen – internt og eksternt. I praksis sker dette ved at analysere det interne kontrolmiljø, økonomirapportering, revisionen, den anvendte regnskabspraksis og aflæggelse af periode- og årsregnskaber i almindelighed.

Revisionsudvalget fokuserer på en fortsat udvikling af kontrolmiljøet samt en kontinuerlig vurdering af de forretningsgange samt økonomiske og regnskabsmæssige forhold, som har væsentlig betydning for regnskabsinformationen.

Den eksterne revision kan indkaldes til revisionsudvalgets møder. Der er afholdt 4 møder i 2016/17.

#### Lovpligtig redegørelse for samfundsansvar, jf. årsregnskabslovens §99a og 99b

RIAS A/S ønsker at drive virksomhed på en ansvarlig måde og arbejder kontinuerligt på at skabe sammenhæng mellem selskabets strategi og ansvarlighed i forhold til det samfund, selskabet har berøring med. For RIAS A/S er arbejdet med samfundsansvar en fortløbende proces, og selskabet har i 2016/17 fortsat arbejdet på at fokusere arbejdet samt at strukturere de nødvendige interne processer.

På baggrund af en vurdering af væsentlighed arbejder selskabet med områder som medarbejdere, miljø, leverandørforhold samt anti-korruption. I det følgende beskrives den overordnede politik, hvordan politikken er omsat til handling samt hvor det er muligt, hvad der er opnået.

#### Sociale forhold

Sikring af gode sociale forhold for medarbejderne er et vigtigt element for selskabet. Der følges månedligt op på sygefravær for at forbedre trivsel, og i det hele taget arbejder selskabet løbende på at sikre det bedst mulige arbejdsmiljø.

Resultatet af medarbejderundersøgelsen, som blev afholdt i 2016, viste et klar forbedring på alle punkter, som der blev spurgt ind til.

Ledelsen samarbejder med en medarbejdergruppe, bestående af medarbejdere fra forskellige afdelinger, og her er sociale forhold samt arbejdsmiljø væsentlige fokus punkter.

# Ledelsesberetning

## Aktionærinformation og virksomhedsledelse

### Miljøforhold

Selskabet har en begrænset miljøpåvirkning, som i det væsentlige består i affald fra produkter og CO<sub>2</sub> forbrug relateret til selskabets bygninger. Selskabet arbejder målrettet på at reducere miljøbelastningen fra PVC-affald, hvor selskabet har et samarbejde med organisationen Wuppi, som indsamler og bortskaffer PVC-affald på en bæredygtig måde. RIAS's andel indgår sammen med de øvrige plast distributører i Danmark. Der foreligger ikke specifikke tal pr. distributør. Hvorfor der ikke kan angives et resultat.

Selskabet arbejder løbende med henblik på at reducere energiforbruget i såvel lager, produktion som i administration. Der arbejdes på at formindske varmekonsumet ved at optimere nuværende anlæg. Effekten kan dog ikke måles endnu.

### Leverandør og menneskerettigheder

Selskabet indgår typisk i langvarige leverandørforhold, og de er primært beliggende i Europa. I en samlet vurdering af leverandørerne medgår, ud over økonomiske og kvalitetsmæssige vurderinger, også en vurdering af, om leverandøren udviser almindelig social ansvarlighed, herunder at leverandøren ikke benytter sig af børnearbejde o.l. Alle leverandører bliver bedt om at udfylde en Supplier Compliance hvert år, som blandt andet omhandler spørgsmål til menneskerettigheder. Der er i regnskabsåret kun benyttet leverandører, som opfylder kravene i Supplier Compliance.

### Bekæmpelse af korruption

Selskabet har implementeret en "whistle-blower" hotline, hvor medarbejdere har mulighed for at informere uvildige personer i et advokatfirma om brud eller mistanke om brud på lovgivningen, herunder korruption eller karteldannelse. Der har ikke været henvendelser i 2016/17. Ledelsen er ej heller via andre kanaler blevet bekendt med forhold i relation til korruption.

Alle nye medarbejdere skal gennemføre online kurser i Antitrust og anti-corruption indenfor 3 måneder efter start, og der afholdes løbende opdateringskurser for medarbejdere i RIAS A/S.

Alle nystartede medarbejdere i regnskabsåret, har gennemført kurserne. Derudover har selskabet i regnskabsåret gennemført 1 online Compliance seminar for samtlige medarbejdere, der har kontakt med kunder, leverandører eller på anden måde i deres dagligdag kunne være udsat for korruption eller antitrust problemstillinger.

Compliance er derudover et selvstændigt punkt på alle bestyrelsesmøder.

### Politik vedrørende sammensætning i bestyrelse og direktion

Bestyrelsesmedlemmerne vælges ud fra deres samlede kompetencer, men det er også bestyrelsen mål, at kønssammensætningen i bestyrelsen bliver mere ligelig, og at der vil være 15% kvinder i bestyrelsen inden for 4 år fra dags dato. Bestyrelsen består pt. af 4 medlemmer, hvoraf alle er mænd. Den siddende bestyrelse er på valg hvert år, men ved sidste valg var der ingen egnede kvindelige kandidater og dermed er der ikke i indeværende år sket ændringer i bestyrelsessammensætningen. Da den registrerede direktion pt. kun består af ét medlem er der ikke fastsat noget mål for kønssammensætningen i direktionen.

Det er RIAS A/S' personalepolitik, at andelen af kvinder i de øvrige ledelsesorganer skal øges.

RIAS A/S gør følgende for at opnå en mere ligelig kønssammensætning i de øvrige ledelsesorganer:

- Arbejde for at have minimum 25% kvindelige ledere i selskabet inden for 4 år. Dette gøres ved at benytte rekrutteringsbureau til at finde de bedst egnede medarbejdere og sikre, at et rekrutteringsfelt inkluderer velkvalificerede kvinder. Der er i regnskabsåret ansat 1 nyt medlem i ledergruppen. Der er anvendt rekrutteringsbureau til at finde den bedst egnede kandidat, og processen medførte ansættelse af 1 kvinde. Pr. 30. september 2017 udgør andelen af kvinder 20% i ledergruppen og er dermed konstant i forhold til 2015/16 (20%).
- Gøre virksomheden attraktiv for ledere af begge køn, f.eks. ved at sikre en personalepolitik, som fremmer kvinder og mænds karrieremuligheder, hvilket gøres ved at tilbyde en fleksibel og familievenlig arbejdsplads.
- Skabe rammer for den enkeltes karriereudvikling gennem netværk med ledere i andre virksomheder, hvilket bl.a. gøres via intranet, hvor der er mulighed for at netværke med ledere i andre selskaber.

### Aktiekapital

Selskabets aktiekapital på tkr. 23.063 er fordelt på tkr. 3.125 A-aktier og tkr. 19.938 B-aktier.

A-aktierne, der ikke er omsætningspapirer, er tillagt 10 stemmer pr. kr. 100 aktie, jf. vedtægternes §11.

B-aktierne, der er omsætningspapirer, er tillagt 1 stemme pr. kr. 100 aktie, jf. vedtægternes §11.

B-aktierne er noteret på NASDAQ Copenhagen, og pr. 30. september 2017 var kursen svarende til en markedsværdi for B-aktierne på 85,7 mio.kr.

Der er flere end 200 navnenoterede aktionærer i selskabet.

Følgende aktionærer har meddelt at eje 5% eller mere af den samlede kapital: thyssenkrupp Facilities Service GmbH, Tyskland, nominelt kr. 3.125.000 A-aktier og nominelt kr. 9.363.000 B-aktier svarende til 54,15% af den samlede kapital. thyssenkrupp Facilities Service GmbH besidder 79,34% af stemmerne.

SmallCap Danmark A/S, nominelt kr. 5.772.800 B-aktier, svarende til 25,03% af den samlede kapital. SmallCap Danmark A/S besidder 11,28% af stemmerne.

Bestyrelsen og direktionen ejer ikke aktier i selskabet.

Selskabet kan i henhold til bemyndigelse fra generalforsamlingen erhverve egne aktier op til 10% af aktiekapitalen frem til den 18. januar 2018. Købsprisen for disse aktier må ikke afvige mere end 10% fra den til enhver tid gældende børskurs.

### "Change of control" klausuler

Selskabet har en aftale med thyssenkrupp om brug af SAP. Hvis kontrollen med selskabet ændres som følge af et gennemført overtagelsestilbud, forventer selskabet dog at kunne reetablere en hensigtsmæssig ny aftale om anvendelsen af SAP i den pågældende situation.

Ved et overtagelsestilbud, så sker der en forlængelse af opsigelsesvarslet med 6 måneder for direktionen.



# Ledelsesberetning

## Aktionærinformation og virksomhedsledelse

### Ændring af vedtægter

Ændring af selskabets vedtægter kræver, at 2/3 af aktiekapitalen er repræsenteret på generalforsamlingen, og at forslag herom vedtages med 2/3 såvel af de afgivne stemmer som af den på generalforsamlingen repræsenterede aktiekapital.

### Ordinær generalforsamling

Ordinær generalforsamling afholdes den 24. januar 2018 kl. 10.00 på selskabets adresse, Industrivej 11, Roskilde.

### Forslag til generalforsamlingen:

- Bestyrelsen indstiller, at der for regnskabsåret 2016/17 udbetales udbytte til aktionærene med kr. 20 pr. kr. 100 aktie af aktiekapitalen pr. 30. september 2017 på kr. 23.063.000 svarende til et samlet foreslået udbytte på kr. 4.612.600.
- Bestyrelsen indstiller til generalforsamlingen, at de nuværende valgte bestyrelsesmedlemmer genvælges.
- Bestyrelsen indstiller til generalforsamlingen, at PricewaterhouseCoopers genvælges, som revisor.

### Forventede selskabsmeddelelser i 2017/18

RIAS A/S forventer at udsende følgende selskabsmeddelelser:

- 13. dec. 2017: Offentliggørelse af årsregnskabsmeddelelse 2016/17
- 24. jan. 2018: Offentliggørelse af periode-meddelelse
- 24. jan. 2018: Ordinær generalforsamling
- 16. maj 2018: Offentliggørelse af halvårs-rapport
- 22. aug. 2018: Offentliggørelse af periode-meddelelse

### Kontaktperson – Investor Relations

Forespørgsler vedrørende relationer til investorer og aktiemarkedet kan rettes til:  
Henning Hess, administrerende direktør  
Telefon: 46 77 00 00  
E-mail: hh@rias.dk

## Selskabsoplysninger

RIAS A/S  
Industrivej 11  
4000 Roskilde

Telefon: 46 77 00 00  
Telefax: 46 77 00 10  
Hjemmeside: [www.rias.dk](http://www.rias.dk)  
E-mail: [info@rias.dk](mailto:info@rias.dk)  
CVR nr.: 44065118  
Stiftet: 1. februar 1959  
Hjemstedskommune: Roskilde

### Bestyrelse

Jürgen Westphal	(formand)
Steen Raagaard Andersen	(næstformand)
Peter Swinkels	(bestyrelsesmedlem)
Dieter Wetzel	(bestyrelsesmedlem)
June Svendsen	(medarbejderrepræsentant)
Søren Koustrup	(medarbejderrepræsentant)

### Direktion

Henning Hess, administrerende direktør

### Revision

PricewaterhouseCoopers  
Statsautoriseret Revisionspartnerselskab  
Strandvejen 44  
2900 Hellerup

# Årsregnskab 2016/17

# Totalindkomstopgørelse

Totalindkomstopgørelse 1. oktober til 30. september

Beløb i kr. 1.000

Note		2016/17	2015/16
3	Nettoomsætning	264.429	266.244
	Produktionsomkostninger	184.467	185.384
	<b>Bruttoresultat</b>	<b>79.962</b>	<b>80.860</b>
4-5	Distributionsomkostninger	56.674	54.879
4-5	Administrationsomkostninger	14.938	17.697
	<b>Resultat før finansielle poster</b>	<b>8.350</b>	<b>8.284</b>
6	Finansielle indtægter	208	166
7	Finansielle omkostninger	590	546
	<b>Resultat før skat</b>	<b>7.968</b>	<b>7.904</b>
8	Selskabsskat	-1.773	-1.657
	<b>Årets resultat</b>	<b>6.195</b>	<b>6.247</b>
	Anden totalindkomst	0	0
	<b>Totalindkomst i alt</b>	<b>6.195</b>	<b>6.247</b>
9	<b>Resultat pr. aktie</b>		
	Resultat pr. aktie (EPS) á kr. 100	26,86	27,09
	Resultat pr. aktie udvandet (EPS-D) á kr. 100	26,86	27,09

# Balance

Balance aktiver pr. 30. september

Beløb i kr. 1.000

Note		2017	2016
	<b>Aktiver</b>		
	<b>Langfristede aktiver</b>		
	<b>Immaterielle aktiver</b>		
10	Goodwill	53.085	53.085
	Kunderrelationer	400	463
	Software	3.306	4.351
		<b>56.791</b>	<b>57.899</b>
11	<b>Materielle aktiver</b>		
	Grunde og bygninger	32.785	33.533
	Tekniske anlæg og maskiner	6.034	6.438
	Andre anlæg, driftsmateriel og inventar	2.244	2.444
		<b>41.063</b>	<b>42.415</b>
	<b>Langfristede aktiver i alt</b>	<b>97.854</b>	<b>100.314</b>
	<b>Kortfristede aktiver</b>		
12	Varebeholdninger	26.291	28.722
13	Tilgodehavender	49.845	51.758
	Periodeafgrænsningsposter	3.783	3.514
	Likvide beholdninger	28.658	24.776
	<b>Kortfristede aktiver i alt</b>	<b>108.577</b>	<b>108.770</b>
	<b>Aktiver i alt</b>	<b>206.431</b>	<b>209.084</b>

# Balance

Balance passiver pr. 30. september

Beløb i kr. 1.000

Note		2017	2016
	<b>Passiver</b>		
14	<b>Egenkapital</b>		
	Aktiekapital	23.063	23.063
	Opskrivningshenlæggelser	1.898	1.898
	Overført resultat	134.540	132.958
	Foreslået udbytte	4.613	4.613
	<b>Egenkapital</b>	<b>164.114</b>	<b>162.532</b>
	<b>Forpligtelser</b>		
	<b>Langfristede forpligtelser</b>		
15	Udskudt skat	9.300	9.387
	<b>Langfristede forpligtelser i alt</b>	<b>9.300</b>	<b>9.387</b>
	<b>Kortfristede forpligtelser</b>		
16	Leverandørgæld og andre gældsforpligtelser	31.206	35.259
	Selskabsskat	1.811	1.907
	<b>Kortfristede forpligtelser i alt</b>	<b>33.017</b>	<b>37.166</b>
	<b>Forpligtelser i alt</b>	<b>42.317</b>	<b>46.553</b>
	<b>Passiver</b>	<b>206.431</b>	<b>209.084</b>
17	Eventualposter og øvrige økonomiske forpligtelser		
18-23	Øvrige noter		



# Egenkapitalopgørelse

Beløb i kr. 1.000

	Aktie- kapital	Opskrivnings- henlæggelse	Overført resultat	Foreslået udbytte	I alt
<b>2016/17</b>					
<b>Egenkapital 1. oktober 2016</b>	<b>23.063</b>	<b>1.898</b>	<b>132.958</b>	<b>4.613</b>	<b>162.532</b>
<b>Egenkapitalbevægelser i 2016/17</b>					
Totalindkomst i alt	0	0	6.195	0	6.195
Betalt udbytte til aktionærer	0	0	0	-4.613	-4.613
Foreslået udbytte til aktionærer	0	0	-4.613	4.613	0
<b>Egenkapitalbevægelser i 2016/17 i alt</b>	<b>0</b>	<b>0</b>	<b>1.582</b>	<b>0</b>	<b>1.582</b>
<b>Egenkapital 30. september 2017</b>	<b>23.063</b>	<b>1.898</b>	<b>134.540</b>	<b>4.613</b>	<b>164.114</b>
<b>2015/16</b>					
<b>Egenkapital 1. oktober 2015</b>	<b>23.063</b>	<b>1.898</b>	<b>131.324</b>	<b>4.151</b>	<b>160.436</b>
<b>Egenkapitalbevægelser i 2015/16</b>					
Totalindkomst i alt	0	0	6.247	0	6.247
Betalt udbytte til aktionærer	0	0	0	-4.151	-4.151
Foreslået udbytte til aktionærer	0	0	-4.613	4.613	0
<b>Egenkapitalbevægelser i 2015/16 i alt</b>	<b>0</b>	<b>0</b>	<b>1.634</b>	<b>462</b>	<b>2.096</b>
<b>Egenkapital 30. september 2016</b>	<b>23.063</b>	<b>1.898</b>	<b>132.958</b>	<b>4.613</b>	<b>162.532</b>

# Pengestrømsopgørelse

Beløb i kr. 1.000

	2016/17	2015/16
Årets resultat	6.195	6.247
Regulering for ikke likvide driftsposter m.v.:		
Skat af periodens resultat	1.773	1.657
Afskrivninger	3.615	3.885
Avance eller tab ved salg af materielle og finansielle aktiver	0	0
Finansielle indtægter	-208	-166
Finansielle omkostninger	590	546
<b>Pengestrømme fra primær drift før ændring i driftkapital</b>	<b>11.965</b>	<b>12.169</b>
Ændring i varebeholdninger	2.432	1.907
Ændring i tilgodehavender (og periodeafgrænsninger)	1.644	-2.606
Ændring i leverandørgæld og andre gældsforpligtelser	-4.052	4.534
<b>Pengestrømme før finansielle poster og skat</b>	<b>11.989</b>	<b>16.004</b>
Finansielle indtægter, betalt	208	82
Finansielle omkostninger, betalt	-590	-192
Betalt selskabsskat	-1.956	-142
<b>Pengestrømme fra driftaktivitet</b>	<b>9.651</b>	<b>15.752</b>
Køb af immaterielle aktiver	0	0
Køb af materielle aktiver	-1.156	-4.722
Salg af materielle aktiver	0	0
<b>Pengestrømme fra investeringsaktivitet</b>	<b>-1.156</b>	<b>-4.722</b>
Betalt udbytte	-4.613	-4.151
<b>Pengestrømme fra finansieringsaktivitet</b>	<b>-4.613</b>	<b>-4.151</b>
<b>Årets pengestrøm</b>	<b>3.882</b>	<b>6.879</b>
<b>Likvide beholdninger 1. oktober</b>	<b>24.776</b>	<b>17.897</b>
<b>Likvide beholdninger 30. september</b>	<b>28.658</b>	<b>24.776</b>

# Noter

## Note 1. Anvendt regnskabspraksis

RIAS A/S er et aktieselskab hjemmehørende i Danmark. Årsrapporten er aflagt for perioden 1. oktober 2016 - 30. september 2017.

Årsrapporten for RIAS A/S for 2016/17 omfattende ledelsesberetning og årsregnskab for perioden 1. oktober 2016 - 30. september 2017 aflægges i overensstemmelse med International Financial Reporting Standards som godkendt af EU og danske oplysningskrav for børsnoterede selskaber.

Bestyrelse og direktion har den 13. december 2017 behandlet og godkendt årsrapporten for 2016/17 for RIAS A/S. Årsrapporten forelægges til RIAS A/S' aktionærer til godkendelse på den ordinære generalforsamling den 24. januar 2018.

### Grundlag for udarbejdelse

Årsrapporten præsenteres i danske kroner afrundet til nærmeste kr. 1.000.

Årsrapporten er udarbejdet efter det historiske kostprincip.

Den anvendte regnskabspraksis, som er beskrevet nedenfor, er anvendt konsistent i regnskabsåret og for sammenligningstillæne.

### Ændring af anvendt regnskabspraksis

RIAS A/S har implementeret de internationale regnskabsstandarder og fortolkningsbidrag, der træder i kraft for perioden 1. oktober 2016 - 30. september 2017.

Ingen af de nye standarder og fortolkningsbidrag har påvirket indregningen og måling i 2016/17 og dermed heller ikke resultat, udvandet resultat pr. aktie og balanceposter.

### Beskrivelse af anvendt regnskabspraksis

#### Omregning af fremmed valuta

Transaktioner i fremmed valuta omregnes til transaktionsdagens kurs eller tilnærmet kurs. Valutakursdifferencer, der opstår mellem transaktionsdagens kurs og kursen på betalingsdagen, indregnes i resultatopgørelsen under finansielle indtægter eller omkostninger.

Tilgodehavender, gæld og andre monetære poster i fremmed valuta omregnes til balance-dagens valutakurs. Forskellen mellem balance-dagens kurs og kursen på tidspunktet for tilgodehavendets eller gældens opståen eller kursen i den seneste årsrapport indregnes i resultatopgørelsen under finansielle indtægter og omkostninger.

Anlægsaktiver, der er købt i fremmed valuta, omregnes til kursen på transaktionsdagen.

## Resultatopgørelse

### Nettoomsætning

Salg af handelsvarer og færdigvarer indregnes i omsætningen, hvis levering og risikoovergang til køber har fundet sted inden årets udgang, og hvis indtægten kan opgøres pålideligt og forventes modtaget.

Omsætningen måles til dagsværdien af det aftalte vederlag eksklusive moms og afgifter opkrævet på vegne af tredjepart. Alle former for afgivne rabatter indregnes i omsætningen som fradrag.

### Segmentoplysninger

Selskabet har et driftssegment, og opererer indenfor to produktområder med henholdsvis:

- Salg, forarbejdning og distribution af plast-halvfabrikata til alle grene af bygge- og anlægsvirksomheder. (Byggeri)
- Salg, forarbejdning og distribution af plast-halvfabrikata til industri og offentlige kunder. (Industri)

Baseret på IFRS 8 driftsegmenter og den interne rapportering til ledelsen i deres vurdering af selskabets resultat, finansielle stilling og allokering af ressourcer, er der identificeret et operationelt segment fungerende ved salg, forarbejdning og distribution af plasthalvfabrikata-produkter. Dette afspejler ledelsens tilgang til allokering af ressourcer og ledelsen af organisationen. Omsætning fordeles på produktområderne Byggeri og Industri.

### Produktionsomkostninger

Produktionsomkostninger omfatter omkostninger, der afholdes for at opnå årets omsætning. Herunder indgår direkte og indirekte omkostninger til råvarer og hjælpematerialer.

### Distributionsomkostninger

I distributionsomkostninger indregnes omkostninger, der er afholdt til distribution af varer solgt i årets løb og til årets gennemførte salgskampagner m.v. Herunder indregnes omkostninger til salgspersonale, reklame- og udstillingsomkostninger samt af- og nedskrivninger.

### Administrationsomkostninger

I administrationsomkostninger indregnes omkostninger, der er afholdt i året til ledelse og administration, herunder omkostninger til det administrative personale og kontorlokale samt af- og nedskrivninger. Desuden indgår nedskrivninger af tilgodehavender fra salg.

### Finansielle indtægter og omkostninger

Finansielle indtægter og omkostninger indeholder renter, kursgevinster og tab samt nedskrivninger vedrørende værdipapirer, gæld og transaktioner i fremmed valuta. Desuden indgår tillæg og godtgørelser under acontoskatteordningen.

## Skat af årets resultat

RIAS A/S er sambeskattet med alle danske selskaber i thyssenkrupp koncernen. Den aktuelle danske selskabsskat fordeles mellem de sambeskattede selskaber i forhold til disses skattepligtige indkomster.

De sambeskattede selskaber indgår i acontoskatteordningen. Se note 23

Årets skat, der består af årets aktuelle skat og forskydning i udskudt skat, indregnes i resultatopgørelsen med den del, der kan henføres til årets resultat, og direkte i egenkapitalen med den del, der kan henføres til posteringer direkte på egenkapitalen.

## Balancen

### Immaterielle aktiver

Goodwill indregnes ved første indregning i balancen til kostpris. Efterfølgende måles goodwill til kostpris med fradrag af akkumulerede nedskrivninger. Der foretages ikke amortisering af goodwill.

Den regnskabsmæssige værdi af goodwill allokere til selskabets pengestrømsfrembringende enheder på overtagelsestidspunktet.

Andre immaterielle aktiver måles til kostpris med fradrag af akkumulerede af- og nedskrivninger. Andre immaterielle aktiver afskrives lineært over den forventede brugstid, der udgør:

Kunderrelationer	16 år
Software	5-10 år

### Materielle aktiver

Grunde og bygninger, produktionsanlæg og maskiner, andre anlæg, driftsmateriel og inventar måles til kostpris med fradrag af akkumulerede af- og nedskrivninger.

Kostprisen omfatter anskaffelsesprisen og omkostninger direkte tilknyttet anskaffelsen indtil det tidspunkt, hvor aktivet er klar til brug.

Efterfølgende omkostninger, f.eks. ved udskiftning af bestanddele af et materielt aktiv, indregnes i den regnskabsmæssige værdi af det pågældende aktiv, når det er sandsynligt, at afholdelsen vil medføre fremtidige økonomiske fordele for selskabet. De udskiftede bestanddele ophører med at være indregnet i balancen, og den regnskabsmæssige værdi overføres til resultatopgørelsen. Alle andre omkostninger til almindelig reparation og vedligeholdelse indgår i resultatopgørelsen ved afholdelsen.

Kostprisen på et samlet aktiv opdeles i separate bestanddele, der afskrives hver for sig, hvis brugstiden på de enkelte bestanddele er forskellig. Materielle aktiver afskrives lineært over aktiverens forventede brugstid, der udgør:

# Noter

Kontor- og lagerbygninger	10 - 30 år
Produktionsanlæg og maskiner	8 - 10 år
Andre anlæg, driftsmateriel og inventar	3 - 10 år

Scrapværdien for kontor- og lagerbygninger revideres løbende og udgør pt. 40% af kostprisen.

Grunde afskrives ikke.

Afskrivningsgrundlaget opgøres under hensyntagen til aktivets scrapværdi og reduceres med eventuelle nedskrivninger. Scrapværdien fastsættes på anskaffelsestidspunktet og revideres årligt. Overstiger scrapværdien aktivets regnskabsmæssige værdi, ophører afskrivning.

Ved ændringer i afskrivningsperioden eller scrapværdien indregnes virkningen for afskrivninger fremadrettet som en ændring i regnskabsmæssigt skøn.

Afskrivninger indregnes i resultatopgørelsen under henholdsvis distributions- og administrationsomkostninger.

## Nedskrivningstest af langfristede aktiver

Goodwill testes årligt for nedskrivningsbehov, første gang inden udgangen af overtagelsesåret.

Den regnskabsmæssige værdi af goodwill testes for nedskrivning i den pengestrømsfrembringende enhed, hvortil goodwill er allokert, og nedskrives til genindvindingsværdi over resultatopgørelsen, hvis den regnskabsmæssige værdi er højere. Genindvindingsværdien opgøres som nutidsværdien af de fremtidige nettopengestrømme fra den virksomhed eller aktivitet (pengestrømsfrembringende enhed), som goodwill er knyttet til.

Den regnskabsmæssige værdi af øvrige langfristede aktiver vurderes årligt for at afgøre, om der er indikation for nedskrivninger. Når en sådan indikation er til stede, beregnes aktivets genindvindingsværdi. Genindvindingsværdien er den højeste af aktivets dagsværdi med fradrag af forventede afhændelsesomkostninger eller kapitalværdi.

Kapitalværdien beregnes som nutidsværdien af forventede fremtidige pengestrømme fra aktivet eller den pengestrømsfrembringende enhed, som aktivet er en del af.

En nedskrivning indregnes, når den regnskabsmæssige værdi af et aktiv henholdsvis en pengestrømsfrembringende enhed overstiger aktivets eller den pengestrømsfrembringende enheds genindvindingsværdi. Nedskrivningen indregnes i resultatopgørelsen under henholdsvis distributions- og administrationsomkostninger. Nedskrivning af goodwill indregnes på en separat linje i resultatopgørelsen.

Nedskrivning på goodwill tilbageføres ikke. Nedskrivninger på andre aktiver tilbageføres i det omfang, der er sket ændringer i de forudsætninger og skøn, der førte til nedskrivningen.

Nedskrivninger tilbageføres kun i det omfang, aktivets nye regnskabsmæssige værdi ikke overstiger den regnskabsmæssige værdi, aktivet ville have haft efter afskrivning, hvis aktivet ikke havde været nedskrevet.

## Varebeholdninger

Varebeholdninger måles til kostpris efter FIFO-metoden eller nettorealiseringsværdien, hvis denne er lavere.

Kostprisen for handelsvarer omfatter anskaffelsespris med tillæg af eventuelle toldtillæg.

Nettorealiseringsværdi for varebeholdninger opgøres som salgssum med fradrag af færdiggørelsesomkostninger og omkostninger, der afholdes for at effektivere salget, og fastsættes under hensyntagen til omsættelighed, ukurans og udvikling i forventet salgspris.

## Tilgodehavender

Tilgodehavender måles til amortiseret kostpris. Der foretages nedskrivning til imødegåelse af tab, hvor der vurderes at være indtruffet en objektiv indikation på, at et individuelt tilgodehavende er værdiforringet.

Nedskrivninger opgøres som forskellen mellem den regnskabsmæssige værdi og af de forventede pengestrømme, herunder realiseringsværdi af eventuelle modtagne sikkerhedsstillelser.

## Forudbetalte omkostninger

Forudbetalte omkostninger måles til kostpris.

## Egenkapital

### Udbytte

Udbytte indregnes som en forpligtelse på tidspunktet for vedtagelse på den ordinære generalforsamling (deklareringstidspunktet). Udbytte, som forventes udbetalt for året, vises som en særskilt post under egenkapitalen.

### Reserve for opskrivningshenlæggelse

Reserve for opskrivningshenlæggelse består af værdiregulering i forbindelse med revidering af værdien på bygninger ved overgang til årsregnskabslov af 2001.

### Betalbar skat og udskudt skat

Aktuelle skatteforpligtelser og tilgodehavende aktuel skat indregnes i balancen som beregnet skat af årets skattepligtige indkomst, reguleret for skat af tidligere års skattepligtige indkomster og for betalte acontoskatter.

Udskudt skat måles efter den balanceorienterede gælds metode af alle midlertidige

forskelle mellem regnskabsmæssig og skattemæssig værdi af aktiver og forpligtelser. Der indregnes dog ikke udskudt skat af midlertidige forskelle vedrørende skattemæssigt ikke-afskrivningsberettiget good-will samt andre poster, hvor midlertidige forskelle – bortset fra virksomhedsoverdragelser – er opstået på anskaffelsestidspunktet uden at have effekt på resultat eller skattepligtig indkomst. I de tilfælde, hvor opgørelse af skatteværdien kan foretages efter forskellige beskatningsregler, måles udskudt skat på grundlag af den af ledelsen planlagte anvendelse af aktivet henholdsvis afvikling af forpligtelsen.

Udskudte skatteaktiver, herunder skatteværdien af fremførselsberettigede skattemæssigt underskud, indregnes under andre langfristede aktiver med den værdi, hvortil de forventes at blive anvendt, enten ved udligning i skat af fremtidig indtjening eller ved modregning i udskudte skatteforpligtelser inden for samme juridiske skatteenhed og jurisdiktion.

Udskudte skatteaktiver af skatteforpligtelser modregnes, hvis virksomheden har en juridisk ret til at modregne aktuelle skatteforpligtelser og skatteaktiver eller har til hensigt enten at indfri aktuelle skatteforpligtelser og skatteaktiver på nettobasis eller at realisere aktiverne og forpligtelserne samtidig.

Udskudt skat måles på grundlag af de skatteregler og skattesatser i de respektive lande, der med balancedagens lovgivning vil være gældende når den udskudte skat forventes udløst som aktuel skat. Ændring i udskudt skat skal som følge af ændringer i skattesatser indregnes i årets totalindkomst.

## Hensatte forpligtelser

Hensatte forpligtelser indregnes, når selskabet, som følge af en begivenhed indtruffet før eller på balancedagen, har en retlig eller faktisk forpligtelse, og det er sandsynligt, at der må afgives økonomiske fordele for at indfri forpligtelsen.

Hensatte forpligtelser måles til ledelsens bedste skøn over det beløb, hvormed forpligtelsen forventes at kunne indfries.

## Finansielle forpligtelser

Gæld til kreditinstitutter m.v. indregnes ved låneoptagelsen til dagsværdi efter fradrag af afholdte transaktionsomkostninger. I efterfølgende perioder måles de finansielle forpligtelser til amortiseret kostpris ved anvendelse af "den effektive rentes metode", så forskellen mellem provenuet og den nominelle værdi indregnes i resultatopgørelsen under finansielle omkostninger over låneperioden.



# Noter

## Leasing

Leasingforpligtelser opdeles regnskabsmæssigt i finansielle og operationelle leasingforpligtelser.

En leasingaftale klassificeres som finansiell, når den i al væsentlighed overfører risici og fordele ved at eje det leasede aktiv. Andre leasingaftaler klassificeres som operationelle.

Leasingydelser vedrørende operationelle leasingaftaler indregnes lineært i resultatopgørelsen over leasingperioden.

## Pengestrømsopgørelse

Pengestrømsopgørelsen viser pengestrømme fordelt på drifts-, investerings- og finansieringsaktivitet for året, årets forskydning i likvider samt likvider ved årets begyndelse og slutning.

Pengestrømme fra driftsaktivitet opgøres efter den indirekte præsentationsmetode som resultat efter skat reguleret for ikke-kontante driftsposter, ændring i driftskapital, modtagne og betalte renter og betalt selskabsskat.

Pengestrømme fra investeringsaktivitet omfatter betaling i forbindelse med køb og salg af immaterielle, materielle og andre langfristede aktiver samt køb og salg af værdipapirer, der ikke medregnes som likvider.

Pengestrømme fra finansieringsaktivitet omfatter ændringer i optagelse af lån, afdrag på rentebærende gæld samt betaling af udbytte til selskabsdeltagere.

Likvider omfatter likvide beholdninger samt kortfristede aftaleindsat, som uden hindring kan omsættes til likvide beholdninger, og hvorpå der kun er ubetydelige risici for værdiændringer.

## Nøgletal

Resultat pr. aktie (EPS) og udvandet resultat pr. aktie (EPS-D) opgøres i overensstemmelse med IAS 33.

Øvrige nøgletal er udarbejdet i overensstemmelse med Finansforeningens "Anbefalinger & Nøgletal 2015".

## Note 2. Regnskabsmæssige skøn og vurderinger

### Skønsmæssig usikkerhed

Opgørelsen af den regnskabsmæssige værdi af visse aktiver og forpligtelser kræver vurderinger, skøn og forudsætninger om fremtidige begivenheder.

De foretagne skøn og forudsætninger er bl.a. baseret på historiske erfaringer og andre faktorer, som ledelsen vurderer forsvarlige efter omstændighederne, men som i sagens natur er usikre og uforudsigelige. Forudsætningerne kan være ufuldstændige eller unøjagtige, og uventede begivenheder eller omstændigheder kan opstå.

Som følge af de risici og usikkerheder, som selskabet er underlagt, kan faktiske udfald afvige fra de foretagne skøn.

Det kan være nødvendigt at ændre tidligere foretagne skøn som følge af ændringer i de forhold, der lå til grund for de tidligere skøn eller på grund af ny viden eller efterfølgende begivenheder.

Skøn, der er væsentlige for regnskabsafregningen, foretages bl.a. ved værdiansættelse og nedskrivningstest på goodwill, tilgodehavender, og nedskrivning af varebeholdninger.

### Nedskrivningstest af goodwill

Ved den årlige nedskrivningstest af goodwill, eller når der er indikation på et nedskrivningsbehov, foretages skøn over, om selskabet vil være i stand til at generere tilstrækkelige positive netto-pengestrømme i fremtiden til at understøtte værdien af goodwill og øvrige nettoaktiver. Den regnskabsmæssige værdi af goodwill udgør 53 mio. kr.

Som følge af forretningens karakter må der skønnes over forventede pengestrømme mange år ud i fremtiden, hvilket naturligt fører til en usikkerhed. Usikkerheden relaterer sig til ledelsens forventninger til fremtidig vækst og muligheden for at opnå de planlagte omkostningsbesparelser og effektiviseringer.

Nedskrivningstesten er nærmere beskrevet i note 10.

### Nedskrivning for ukurans på varebeholdninger

Den skønsmæssige usikkerhed ved varebeholdninger relaterer sig til nedskrivning til nettorealiseringsværdi. Der er i regnskabsåret reguleret på nedskrivningen som følge af kasseret materialer, som der tidligere har været nedskrevet på.

Der er fortsat fokus på yderligere forbedring af lagerstyringen, som er understøttet af ændringer i ERP-system og forretningsgange.

Nedskrivning for ukurans udgør ikr. 2.546 og er nærmere beskrevet i note 12.

# Noter

Beløb i kr. 1.000

	2016/17	2015/16
<b>Note 3. Nettoomsætning</b>		
Omsætning, Industri	177.957	175.643
Omsætning, Byggeri	86.472	90.602
	<b>264.429</b>	<b>266.244</b>

Salg uden for Danmark udgør 10,1% af selskabets nettoomsætning. Alle langfristede aktiver er placeret i Danmark.

Gruppens produkter afsættes i langt overvejende grad til danske kunder. Omsætningen er spredt over et stort antal forskellige produkter og kunder. Der er ingen enkeltstående kunders omsætning, som udgør mere end 10% af den samlede omsætning.

Driftssegmentet består af to salgsafdelinger for henholdsvis Industri og Byggeri, der understøttes af en række fællesfunktioner, såsom indkøb, logistik og produktion, ligeså de indkøbte produkter anvendes til videresalg i både Industri og Byggeri. Samtidig er der et stort sammenfald i medarbejdere, der varetager produktion og forarbejdning af produkter til henholdsvis Industri og Byggeri, hvilket ligeledes gør sig gældende for medarbejdere i de to salgskontorer. Ledelsen har på denne baggrund vurderet, at RIAS A/S kun har ét driftssegment.

## Note 4. Afskrivninger

I produktionsomkostningerne indgår afskrivninger således:

Afskrivninger fra materielle aktiver	835	699
--------------------------------------	-----	-----

I distributionsomkostninger indgår afskrivninger således:

Afskrivninger fra immaterielle aktiver	34	38
Afskrivninger fra materielle aktiver	1.526	1.981
	<b>1.560</b>	<b>2.019</b>

I administrationsomkostninger indgår afskrivninger således:

Afskrivninger fra immaterielle aktiver	1.074	1.074
Afskrivninger fra materielle aktiver	146	93
	<b>1.220</b>	<b>1.167</b>

Samlede afskrivninger	<b>3.615</b>	<b>3.885</b>
-----------------------	--------------	--------------

## Note 5. Medarbejderforhold

Gager og lønninger	38.328	38.162
Pensioner, bidragsbaseret	5.017	4.916
Vederlag til direktion	2.203	1.937
Pension til direktion	167	162
Honorar til bestyrelse	90	90
Andre omkostninger til social sikring	1.218	1.048
	<b>47.023</b>	<b>46.315</b>

Antal fuldtidsbeskæftigede i gennemsnit	<b>93</b>	<b>92</b>
---	-----------	-----------

Antal fuldtidsbeskæftigede 30. september	<b>102</b>	<b>97</b>
--	------------	-----------

Samlet vederlag til direktion	2.370	2.098
-------------------------------	-------	-------

Samlet vederlag til direktion og bestyrelse	2.460	2.189
---	-------	-------

Der er aftalt fratrædelsesordning med direktøren på 1 års vederlag ved normal opsigelse samt 1,5 år ved overtagelse.

## Note 6. Finansielle indtægter

Renter, likvide beholdninger m.v.	93	82
Valutakursgevinster	115	84
	<b>208</b>	<b>166</b>

## Note 7. Finansielle omkostninger

Renter, kreditinstitutter m.v.	203	192
Valutakurstab	387	354
	<b>590</b>	<b>546</b>

# Noter

	Beløb i kr. 1.000	
	2016/17	2015/16
<b>Note 8. Selskabsskat</b>		
Årets aktuelle skat	1.860	1.927
Årets udskudte skat	-87	-270
	<b>1.773</b>	<b>1.657</b>
Beregnet 22% skat af årets resultat før skat	1.753	1.739
Skatteeffekt af ej fradragsberettigede omkostninger	20	17
Regulering af udskudt skat vedr. nedsættelse af skattesatsen	0	-99
	<b>1.773</b>	<b>1.657</b>
Effektiv skatteprocent	22,30%	20,96%
<b>Note 9. Resultat pr. aktie</b>		
Årets resultat	6.195	6.247
Gennemsnitlig antal aktier, kr. 100	230.630	230.630
Resultat pr. aktie (EPS) á kr. 100	<b>26,86</b>	<b>27,09</b>
Resultat pr. aktie udvandet (EPS-D) á kr. 100	<b>26,86</b>	<b>27,09</b>

# Noter

Beløb i kr. 1.000

Note 10. Immaterielle aktiver	Goodwill	Kunderrelationer	Software	I alt
Kostpris 1. oktober 2016	53.085	1.000	23.624	77.709
Tilgang i årets løb	0	0	0	0
<b>Afgang i årets løb</b>	<b>0</b>	<b>0</b>	<b>0</b>	<b>0</b>
<b>Kostpris 30. september 2017</b>	<b>53.085</b>	<b>1.000</b>	<b>23.624</b>	<b>77.709</b>
Afskrivning 1. oktober 2016	0	-537	-19.273	-19.810
Årets afskrivninger	0	-63	-1.045	-1.108
Tilbageførte afskrivninger på årets gang	0	0	0	0
<b>Afskrivninger 30. september 2017</b>	<b>0</b>	<b>600</b>	<b>-20.318</b>	<b>-20.918</b>
<b>Regnskabsmæssig værdi 30. september 2017</b>	<b>53.085</b>	<b>400</b>	<b>3.306</b>	<b>56.791</b>
Kostpris 1. oktober 2015	53.085	1.000	23.624	77.709
Tilgang i årets løb	0	0	0	0
<b>Afgang i årets løb</b>	<b>0</b>	<b>0</b>	<b>0</b>	<b>0</b>
<b>Kostpris 30. september 2016</b>	<b>53.085</b>	<b>1.000</b>	<b>23.624</b>	<b>77.709</b>
Afskrivning 1. oktober 2015	0	-475	-18.223	-18.698
Årets afskrivninger	0	-62	-1.050	-1.112
Tilbageførte afskrivninger på årets gang	0	0	0	0
<b>Afskrivninger 30. september 2016</b>	<b>0</b>	<b>-537</b>	<b>-19.273</b>	<b>-19.810</b>
<b>Regnskabsmæssig værdi 30. september 2016</b>	<b>53.085</b>	<b>463</b>	<b>4.351</b>	<b>57.899</b>

## Nedskrivningstest

### Goodwill

Det væsentligste immaterielle aktiv er goodwill på tkr. 53.085, som kan henføres til købene af aktiviteterne i Rodena A/S og Nordisk Plast A/S.

Børsværdien er lavere end indre værdi, hvilket ledelsen vurderer primært relaterer sig til, at interessen for aktien er lav, da aktierne er låst hos to større aktionærer (ThyssenKrupp og Small Cap), hvilket øger usikkerheden i kursdannelsen.

Ledelsen har pr. 30. september 2017 testet den regnskabsmæssige værdi af goodwill for nedskrivningsbehov, baseret på den foretagne allokering af kostprisen af goodwill på den pengestrømsbringende enhed. Det er ledelsens vurdering, at RIAS A/S kun har én pengestrømsgenererende enhed, nemlig det juridiske selskab jf. ligeledes beskrivelse i note 3 omkring driftssegmentet.

Beløb i kr. 1.000

	2017	2016
RIAS A/S	53.085	53.085

Genindvindingsværdien er baseret på kapitalværdien, som er fastlagt ved anvendelse af forventede nettopengestrømme på basis af godkendte budgetter, samt underbyggede fremskrivninger i den resterende periode.

### Key assumptions

Omsætningsestimater i budgetperioden er baseret på godkendt budget og forecast for de kommende tre år, som er fastlagt på baggrund af ledelsens erfaring og forventninger til fremtiden. Omsætningsvæksten i budget- og forecast periode indgår forventninger om en omsætningsstigning på 9% som bla. skal opnås via vores aktiviteter i Sverige, hvor vi kan se, at markedet vokser. På trods af faldende omsætning i byggeridivisionen i regnskabsåret, forventer ledelsen, at kunne fastholde denne omsætning fremadrettet.

Derefter er estimeret med en vækstrate på 2% i år 4 og 5, samt en vækstrate på 2% i terminalperioden (2015/16: 2%). Ledelsen vurderer, at dette er et realistisk vækstiniveau for byggemarked- og den industrielle branche, som RIAS A/S agerer indenfor.

EBIT er estimeret med en jævn stigning fra nuværende niveau på 8,4 mio. kr. til 13,4 mio. kr. i terminalperioden. Stigning skyldes øget salg jf. ovenstående, effektiviseringer og omkostningsbesparelser, som opnås gennem bedre udnyttelse af IT-systemer og fokus bedre udnyttelse af selskabets ressourcer. Tiltagene er allerede igangsat i regnskabsåret 2016/17.

Der er anvendt en diskonteringsrente på 8,01% (2015/16: 8,2%), da ledelsen vurderer, at det er niveauet for RIAS A/S' risikoprofil. Diskonteringsrenten er faldet som følge af udviklingen i den risikofrie rente.

### Følsomhedsanalyse

Forskellen mellem den kalkulerede genindvindingsværdi, 170,1 mio. kr., og den regnskabsmæssige værdi af egenkapitalen, 164,1 mio. kr., udgør DKK 6,0 mio. kr.

Ledelsen vurderer, at diskonteringsrenten kan stige til 8,27%, og ledelsen følger udviklingen i den risikofrie rente tæt. En anden key assumption i nedskrivningstesten er vores forventede stigning i EBIT i terminalperioden til 13,4 mio. kr. EBIT kan falde til 12,9 mio. kr. i terminalperioden før nedskrivningsbehov er nødvendigt.



# Noter

Beløb i kr. 1.000

	Grunde og bygninger	Tekniske anlæg og maskiner	Andre anlæg, driftsmateriel og inventar	I alt
<b>Note 11. Materielle aktiver</b>				
Kostpris 1. oktober 2016	61.906	17.481	22.226	101.613
Tilgang i årets løb	0	684	472	1.156
Afgang i årets løb	0	0	0	0
<b>Kostpris 30. september 2017</b>	<b>61.906</b>	<b>18.165</b>	<b>22.698</b>	<b>102.769</b>
Afskrivninger 1. oktober 2016	-28.373	-11.043	-19.782	-59.198
Årets afskrivninger	-748	-1.088	-672	-2.508
Tilbageførte afskrivninger på årets afgang	0	0	0	0
<b>Afskrivninger 30. september 2017</b>	<b>-29.121</b>	<b>-12.131</b>	<b>-20.454</b>	<b>-61.706</b>
<b>Regnskabsmæssig værdi 30. september 2017</b>	<b>32.785</b>	<b>6.034</b>	<b>2.244</b>	<b>41.063</b>

Kostpris 1. oktober 2015	61.906	13.745	21.240	96.891
Tilgang i årets løb	0	3.736	986	4.722
Afgang i årets løb	0	0	0	0
<b>Kostpris 30. september 2016</b>	<b>61.906</b>	<b>17.481</b>	<b>22.226</b>	<b>101.613</b>
Afskrivninger 1. oktober 2015	-27.626	-10.091	-18.708	-56.425
Årets afskrivninger	-747	-952	-1.074	-2.773
Tilbageførte afskrivninger på årets afgang	0	0	0	0
<b>Afskrivninger 30. september 2016</b>	<b>-28.378</b>	<b>-11.043</b>	<b>-19.782</b>	<b>-59.198</b>
<b>Regnskabsmæssig værdi 30. september 2016</b>	<b>33.533</b>	<b>6.438</b>	<b>2.444</b>	<b>42.415</b>

## Note 12. Varebeholdninger

Varebeholdninger kan specificeres således:

	2017	2016
Handelsvarer	28.355	30.896
Varer i arbejde	482	748
<b>Varelager 30. september</b>	<b>28.837</b>	<b>31.644</b>
Nedskrivning 1. oktober	-2.922	-3.097
Tilbageførsel af tidligere års nedskrivninger	376	175
Årets nedskrivninger	0	0
<b>Nedskrivning 30. september</b>	<b>-2.546</b>	<b>-2.922</b>
	<b>26.291</b>	<b>28.722</b>

Reguleringer vedrørende nedskrivning af varebeholdninger indgår i produktionsomkostningerne.

# Noter

Beløb i kr. 1.000

	2017	2016
<b>Note 13. Tilgodehavender</b>		
Tilgodehavender fra salg og tjenesteydelser	48.519	49.187
Tilgodehavender fra tilknyttede virksomheder	2	1.833
Andre tilgodehavender	1.337	738
	<b>49.858</b>	<b>51.758</b>
Forsikrede tilgodehavender fra salg og tjenesteydelser	36.766	37.629
Ikke-forsikrede tilgodehavender fra salg og tjenesteydelser	12.185	11.940
<b>Tilgodehavender fra salg og tjenesteydelser pr. 30. september</b>	<b>48.951</b>	<b>49.569</b>
Nedskrivning til imødegåelse af tab kan specificeres således:		
Nedskrivning 1. oktober	-382	-248
Realiseret i året	138	85
Tilbageført	0	2
Årets nedskrivninger	-186	-221
<b>Nedskrivninger pr. 30. september</b>	<b>-430</b>	<b>-382</b>
Herudover indgår tilgodehavender fra salg, der pr. 30. september var overforfaldne, men ikke værdiforringede, som følger:		
Forfaldsperiode:		
Op til 30 dage	2.199	2.126
Mellem 30 og 90 dage	929	527
Over 90 dage	655	202
	<b>3.783</b>	<b>2.855</b>
Heraf udgør forsikrede tilgodehavender	1.980	1.875

Der nedskrives løbende til imødegåelse af tab. Regulering af nedskrivningen indgår i distributionsomkostninger.

# Noter

## Note 14. Egenkapital

### Aktiekapital

Selskabets aktiekapital på tkr. 23.063 er fordelt på tkr. 3.125 A-aktier og tkr. 19.938 B-aktier. Aktiekapitalen er fuldt indbetalt. A-aktierne, der ikke er omsætningspapirer, er tillagt 10 stemmer pr. kr.100 aktie, jf. vedtægternes § 11.

B-aktierne, der er omsætningspapirer, er tillagt 1 stemme pr. kr. 100 aktie, jf. vedtægternes § 11.

### Kapitalstyring

RIAS A/S vurderer løbende behovet for tilpasning af kapitalstrukturen for at afveje det højere afkastkrav på egenkapital over for den øgede usikkerhed, der er forbundet med fremmedkapital. Egenkapitalens andel af de samlede aktiver udgjorde 80% pr. 30. september 2017 (30. september 2016: 78%). Målsætningen for soliditetsgraden er 70-80%.

Målsætningen for egenkapitalforrentningen er 8-10%. Den realiserede egenkapitalforrentning før skat for 2016/17 udgjorde 5%. (for 2015/16: 5%)

Det er RIAS A/S' udbyttepolitik, at aktionærerne skal opnå et afkast af deres investering i form af kursstigning og udbytte, der overstiger en risikofri investering i obligationer. Udbetaling af udbytte skal ske under hensyntagen til fornøden konsolidering af egenkapitalen som grundlag for virksomhedens fortsatte ekspansion.

### Udbytte

Der foreslås et udbytte på tkr. 4.613 (2015/16: tkr. 4.613) svarende til et udbytte pr. aktie på kr. 20 (2015/16: kr. 20).

Den 25. januar 2017 udbetalte RIAS A/S et udbytte til aktionærerne på tkr. 4.613 (2015/16: tkr. 4.151), svarende til et udbytte pr. aktie på kr. 20 (2015/16: kr. 20).

Udlodning af udbytte til RIAS A/S' aktionærer har ingen skattemæssige konsekvenser for RIAS A/S.

	Beløb i kr. 1.000	
	2017	2016
<b>Note 15. Udskudt skat</b>		
Saldo 1. oktober	9.387	9.657
Årets regulering af udskudt skat	-87	-270
<b>Saldo 30. september</b>	<b>9.300</b>	<b>9.387</b>
Udskudt skat vedrører:		
Bygninger	4.630	4.596
Driftsmidler	457	413
Immaterielle aktiver	4.070	4.311
Øvrige midlertidige forskelle	143	67
	<b>9.300</b>	<b>9.387</b>

# Noter

Beløb i kr. 1.000

	2017	2016
<b>Note 16. Leverandørgæld og andre gældsforpligtelser</b>		
Leverandører af varer og tjenesteydelser	11.589	14.513
Gæld til tilknyttede virksomheder	122	302
Skyldig moms	4.800	4.404
Feriepengeforpligtelse	4.654	4.919
Skyldig salgsfremmende omkostninger	7.390	7.362
Anden gæld	2.651	3.759
	<b>31.206</b>	<b>35.259</b>

Der er ingen gæld til moderselskabet

## Note 17. Eventualposter og øvrige økonomiske forpligtelser

Selskabet er part i enkelte igangværende reklamationer. Det er ledelsens opfattelse, at udfaldet af disse reklamationer ikke vil påvirke selskabets finansielle stilling ud over de tilgodehavender og forpligtelser, der er indregnet i balance pr. 30. september 2017.

## Selskabet som leasingtager

Selskabet leaser ejendomme og driftsmateriel under operationelle leasingkontrakter.

Leasingperioden er typisk en periode mellem 2 og 6 år med mulighed for forlængelse efter periodens udløb. Ingen af leasingkontrakterne indeholder betingede leasingydelser.

Uopsigelige operationelle leasingydelser er, som følger:

	2017	2016
0-1 år	3.103	3.545
1-5 år	1.276	2.067
	<b>4.379</b>	<b>5.612</b>

For 2016/17 er der i resultatopgørelsen for selskabet indregnet tkr. 4.969 (2015/16: tkr. 4.596).

	2017	2016
<b>Note 18. Honorar til generalforsamlingsvalgte revisorer</b>		
PWC:		
Lovpligtig revision	380	375
Skattemæssig rådgivning	52	32
Andre ydelser	127	286
	<b>559</b>	<b>693</b>

Honorarer for ikke-revisionsydelser leveret af PricewaterhouseCoopers Statsautoriseret Revisionspartnerselskab består af generel regnskabs- og skatterådgivning.



# Noter

## Note 19. Finansielle risici

### Finansielle risici

Der foretages ikke spekulation i finansielle risici, og selskabets styring retter sig således alene mod styring af de finansielle risici, der er en direkte følge af selskabets drift og finansiering.

Selskabet har ingen afledte finansielle instrumenter.

### Renterisici

Selskabet indgår ikke rentedispositioner til afdækning af renterisici, da moderate ændringer i renteniveauet ikke vil have væsentlig effekt på selskabets resultat og egenkapital. Følsomheden på renterisikoen er lav og knytter sig i hovedtræk til likvide beholdninger og kassekreditter. Der optimeres løbende således, at indestående saldi udligner træk på kassekreditter og derved minimerer en rentetilskrivning.

### Kreditrisici

Selskabets kreditrisici knytter sig til tilgodehavender fra salg og tjenesteydelser, som opstår, når selskabet gennemfører salg, hvor der ikke modtages forudbetaling. Selskabets politik for pådragelse af kreditrisici medfører, at alle kunder kreditvurderes ved oprettelse og herefter løbende. Hvis der ikke opnås en tilfredsstillende sikkerhed ved kreditvurdering af kunden, kræves der særskilt sikkerhed for salget. Det primære instrument til afdækning af betalingsusikkerhed er kreditforsikring, som dækker op til 90% af det samlede kundetilgodehavende excl. moms. Kreditforsikring foretages hos Euler Hermes kreditforsikring. Såfremt kunden ikke kan kreditforsikres, vurderes kunden nøje i forhold til interne kreditrammer eller der anmodes om forudbetaling.

Styring af kreditrisikoen er baseret på interne kreditrammer for kunder. Kreditrammerne fastsættes på baggrund af kundernes kreditværdighed i samspil med den aktuelle markedssituation.

Der nedskrives i fornødent omfang til imødegåelse af tab.

Ikke-forsikrede tilgodehavender fra salg og tjenesteydelser udgør ikr. 12.185.

Der benyttes kun banker med lav risiko.

Beløb i kr. 1.000

Kategorier af finansielle aktiver og forpligtelser	2016/17	2015/16
<b>Finansielle aktiver:</b>		
Udlån og tilgodehavender	49.845	51.758
Bankindestående	28.658	24.776
<b>Finansielle forpligtelser</b>		
Finansielle forpligtelser til amortiseret kostpris	30.687	34.817

### Valutarisici

Selskabet er kun i begrænset omfang påvirket af valutakursudviklingen. Næsten al handel foregår i kr. eller eur. Da valutakursrisikoen for kr./eur anses for meget lille, kurssikrer selskabet ikke sin nettogæld i fremmed valuta.

### Likviditetsrisici

Selskabets likviditetsreserve består af likvide midler. Det er selskabets målsætning at have et tilstrækkeligt likviditetsberedskab til fortsat at kunne disponere hensigtsmæssigt i tilfælde af udsving i likviditeten.

Selskabet har alene gæld, som forfalder inden for ét år, jf. balancen. Betaling heraf, 33 mio. kr., kan fuldt ud dækkes ved indbetalinger fra tilgodehavender og likvider.

# Noter

## Note 20. Nærtstående parter og transaktioner med disse

Bestemmende indflydelse: thyssenkrupp Facilities Services GmbH, der besidder alle A-aktier i RIAS A/S, har bestemmende indflydelse over selskabet.

RIAS A/S har registreret følgende aktionærer med 5% eller mere af aktiekapitalen:

- 54,15% thyssenkrupp Facilities Services GmbH

### Øvrigt nærtstående:

Selskabets nærtstående parter omfatter selskabets bestyrelse og direktion og disse personers relaterede familiemedlemmer. Nærtstående parter omfatter endvidere thyssenkrupp koncernen.

Der har ikke været gennemført transaktioner med bestyrelse, direktion, ledende medarbejdere, væsentlige aktionærer eller andre nærtstående parter ud over betaling af vederlag og herunder advokatbistand.

Årsrapporten for det ultimative koncernregnskab, hvori RIAS A/S indgår som datterselskab kan rekvireres hos: thyssenkrupp AG, thyssenkrupp Allee 1, 45143 Essen, Tyskland eller kan rekvireres på: <http://www.thyssenkrupp.com/en/investor/index.html>

	Beløb i kr. 1.000	
	2016/17	2015/16
Samhandel med selskaber i thyssenkrupp:		
Andre nærtstående parter		
Andre indtægter	1.780	1.833
Salg af varer og tjenesteydelser	7	77
Køb af varer og tjenesteydelser	5.121	3.865
Der er ingen transaktioner med moderselskabet		
Gæld nærtstående parter	122	214
Tilgodehavender nærtstående parter	7	1.833
Key management personnel		
Advokatbistand fra Lund Elmer Sandager (bestyrelsesmedlem)	236	214

## Note 21. Begivenheder efter balancedagen

Der er ikke indtruffet væsentlige hændelser efter 30. september 2017.

## Note 22. Regnskabsregulering

En række nye IFRS standarder og fortolkningsbidrag, der endnu ikke er obligatoriske for RIAS A/S ved udarbejdelsen af årsrapporten for 2016/17 er udsendt.

Dette omfatter IFRS 9 Finansielle instrumenter, IFRS 15 Omsætning og IFRS 16 Leasing.

Ledelsen har undersøgt effekten af implementeringen af de nævnte standarder.

IFRS 9 "Financial instruments" Den træder i kraft for regnskabsår, der begynder 1. januar 2018 og vil således gælde fra og med RIAS regnskabsår 2018/19. Standarden vurderes ikke at have en væsentlig indflydelse på regnskabet fremadrettet.

IFRS 15, "Revenue from contracts with customers" blev udsendt i maj 2014 og ændret i april 2016. Den træder i kraft for regnskabsår, der begynder 1. januar 2018 og vil således gælde fra og med RIAS regnskabsår 2018/19. Standarden vurderes ikke at have en væsentlig indflydelse på regnskabet fremadrettet.

IFRS 16 "Leases" blev udstedt i januar 2016 og træder i kraft d. 1. januar 2019. Standarden regulerer den regnskabsmæssige behandling af leasingkontrakter og forventes at have en indvirkning på regnskabet, da lejet bygning og mindre aktiver, forventes indregnet. Se note 17.

## Note 23. Eventualforpligtelser

Selskabet hæfter solidarisk for skyldig selskabsskat i den danske sambeskatning. Administrationsselskabet er thyssenkrupp Elevator A/S.

Skyldig selskabsskat i den danske sambeskatning udgør 30. september 2017 ikr. 7.388

# Ledespåtegning

## Ledespåtegning

Bestyrelse og direktion har dags dato behandlet og godkendt årsrapporten for 2016/17 for RIAS A/S.

Årsrapporten er aflagt i overensstemmelse med International Financial Reporting Standards som godkendt af EU og danske oplysningskrav for børsnoterede selskaber.

Det er vores opfattelse, at årsregnskabet giver et retvisende billede af selskabets aktiver, passiver og finansielle stilling pr. 30. sep-

tember 2017 samt af resultatet af selskabets aktiviteter og pengestrømme for regnskabsåret 1. oktober 2016 – 30. september 2017.

Ledelsesberetningen indeholder efter vores opfattelse en retvisende redegørelse for udviklingen i selskabets aktiviteter og økonomiske forhold, årets resultat, pengestrømme og finansielle stilling samt en beskrivelse af de væsentligste risici og usikkerhedsfaktorer, som selskabet står overfor.

Årsrapporten indstilles til generalforsamlingens godkendelse.

Roskilde, den 13. december 2017

## DIREKTION



Henning Hess  
Administrerende direktør

## BESTYRELSE



Jürgen Westphal  
Formand



Steen Raagaard Andersen  
Næstformand



Peter Swinkels  
Bestyrelsesmedlem



Dieter Weitzel  
Bestyrelsesmedlem



June Svendsen  
Medarbejderrepræsentant



Søren Koustrup  
Medarbejderrepræsentant

# Den uafhængige revisors erklæring

## Til kapitalejerne i RIAS A/S

### Konklusion

Det er vores opfattelse, at årsregnskabet giver et retvisende billede af selskabets aktiver, passiver og finansielle stilling pr. 30. september 2017 samt af resultatet af selskabets aktiviteter og pengestrømme for regnskabsåret 1. oktober - 30. september 2017 i overensstemmelse med International Financial Reporting Standards som godkendt af EU og yderligere krav i årsregnskabsloven.

Vores konklusion er konsistent med vores revisionsprotokollat til revisionsudvalget og bestyrelsen.

### Hvad har vi revideret

RIAS A/S' årsregnskab for regnskabsåret 1. oktober - 30. september 2017 omfatter totalindkomstopgørelse, balance, egenkapitalopgørelse, pengestrømsopgørelse og noter, herunder anvendt regnskabspraksis ("regnskabet").

### Grundlag for konklusion

Vi udførte vores revision i overensstemmelse med internationale standarder om revision (ISA) og de yderligere krav, der er gældende i Danmark. Vores ansvar ifølge disse standarder og krav er nærmere beskrevet i revisionspåtegningens afsnit Revisors ansvar for revisionen af regnskabet.

Det er vores opfattelse, at det opnåede revisionsbevis er tilstrækkeligt og egnet som grundlag for vores konklusion.

### Uafhængighed

Vi er uafhængige af selskabet i overensstemmelse med internationale etiske regler for revisorer (IESBA's Etiske regler) og de yderligere krav, der er gældende i Danmark, ligesom vi har opfyldt vores øvrige etiske forpligtelser i overensstemmelse med IESBA's Etiske regler.

Vi erklærer, at ikke-revisionsydelse, som vi har udført for selskabet, efter vores bedste overbevisning er i overensstemmelse med gældende lovgivning og regler i Danmark, og at vi ikke har udført ikke-revisionsydelser, der er forbudt i henhold til artikel 5, stk. 1 i forordning (EU) nr. 537/2014.

### Valg

Vi blev første gang valgt som revisor for RIAS A/S den 22. januar 2013. Vi er årligt genvalgt ved generalforsamlingsbeslutning i en samlet sammenhængende opgaveperiode på fem år frem til og med regnskabsåret 2016/17.

### Centrale forhold ved revisionen

Centrale forhold ved revisionen er de forhold, der efter vores faglige vurdering var mest betydelige ved vores revision af regnskabet for 2016/17. Disse forhold blev behandlet som led i vores revision af regnskabet som helhed og udformningen af vores konklusion herom. Vi afgiver ikke nogen særskilt konklusion om disse forhold.

## Centralt forhold ved revisionen

### Værdiansættelse af goodwill

Goodwill udgør 53 mio. kr. og kan henføres til købene af aktiviteterne i Rodena A/S og Nordisk Plast A/S.

Værdiansættelsen af goodwill testes årligt for værdiforringelse. Væsentlige forudsætninger ved fastlæggelsen af fremtidige pengestrømme er skøn over vækst i indtjeningen, herunder særligt vækst i omsætning på det svenske marked og fastholdelse af omsætning i byggeridivisionen, dækningsgrad, effektiviseringsstiltag og omkostningsbesparelser, ændringer i arbejdskapital og forventede anlægsinvesteringer.

Vi fokuserede på værdiansættelsen af goodwill, fordi vurderingen af nedskrivningsbehov kræver betydelige vurderinger og skøn af ledelsen. Der henvises til note 10 "immaterielle aktiver".

## Hvordan vi har behandlet det centrale forhold ved revisionen

Vi vurderede den af ledelsen udarbejdede nedskrivningstest, herunder fastlæggelsen af den samlede virksomhed som én pengestrømsgenerende enhed.

Vi vurderede ledelsens anvendte forudsætninger i budgetter og forecast, herunder væksten i nettoomsætningen, effektiviseringer og omkostningsbesparelser, ændringer i arbejdskapital, forventede anlægsinvesteringer samt fastsættelsen af diskonteringsrenten og den langsigtede vækstrate.

Vi sammenholdt også tidligere års budgetter og planer med de realiserede tal med henblik på at vurdere nøjagtigheden i de af ledelsen tidligere anlagte vurderinger og skøn. Vi udfordrede særligt ledelsens vurdering af udviklingen i markedsforholdene, budgetter og effekten af igangsatte forbedringstiltag.

Vi konstaterede at kapitalværdien af de fremtidige pengestrømme er følsom over for ændringer i forudsætningerne budget- og forecast perioden for resultat før finansielle poster og skat samt i særdeleshed for terminalperioden, herunder særligt om de igangsatte effektiviseringsstiltag og omkostningsbesparelser vil have den ønskede effekt.

Ligeledes er kapitalværdien af de fremtidige pengestrømme følsom over for ændringer i diskonteringsrenten, herunder udviklingen i den risikofrie rente.

# Den uafhængige revisors erklæring

## Udtalelse om ledelsesberetningen

Ledelsen er ansvarlig for ledelsesberetningen.

Vores konklusion om regnskabet omfatter ikke ledelsesberetningen, og vi udtrykker ingen form for konklusion med sikkerhed om ledelsesberetningen.

I tilknytning til vores revision af regnskabet er det vores ansvar at læse ledelsesberetningen og i den forbindelse overveje, om ledelsesberetningen er væsentligt inkonsistent med regnskabet eller vores viden opnået ved revisionen eller på anden måde synes at indeholde væsentlig fejlinformation.

Vores ansvar er derudover at overveje, om ledelsesberetningen indeholder krævede oplysninger i henhold til årsregnskabsloven.

Baseret på det udførte arbejde er det vores opfattelse, at ledelsesberetningen er i overensstemmelse med årsregnskabet og er udarbejdet i overensstemmelse med årsregnskabslovens krav. Vi har ikke fundet væsentlig fejlinformation i ledelsesberetningen.

## Ledelsens ansvar for regnskabet

Ledelsen har ansvaret for udarbejdelsen af et årsregnskab, der giver et retvisende billede i overensstemmelse med International Financial Reporting Standards som godkendt af EU og yderligere krav i årsregnskabsloven. Ledelsen har endvidere ansvaret for den interne kontrol, som ledelsen anser for nødvendig for at udarbejde et regnskab uden væsentlig fejlinformation, uanset om denne skyldes besvigelser eller fejl.

Ved udarbejdelsen af regnskabet er ledelsen ansvarlig for at vurdere selskabets evne til at fortsætte driften; at oplyse om forhold vedrørende fortsat drift, hvor dette er relevant; samt at udarbejde regnskabet på grundlag af regnskabsprincippet om fortsat drift, medmindre ledelsen enten har til hensigt at likvidere selskabet, indstille driften eller ikke har andet realistisk alternativ end at gøre dette.

## Revisors ansvar for revisionen af regnskabet

Vores mål er at opnå høj grad af sikkerhed for, om regnskabet som helhed er uden væsentlig fejlinformation, uanset om denne skyldes besvigelser eller fejl, og at afgive en revisionspåtegning med en konklusion. Høj grad af sikkerhed er et højt niveau af sikkerhed, men er ikke en garanti for, at en revision, der udføres i overensstemmelse med ISA og de yderligere krav, der er gældende i Danmark, altid vil afdække væsentlig fejlinformation, når sådan findes. Fejlinformationer kan opstå som følge af besvigelser eller fejl og kan betragtes som væsentlige, hvis det med rimelighed kan forventes, at de enkeltvis eller samlet har indflydelse på de økonomiske beslutninger, som brugerne træffer på grundlag af regnskabet.

Som led i en revision, der udføres i overensstemmelse med ISA og de yderligere krav, der er gældende i Danmark, foretager vi faglige vurderinger og opretholder professionel skepsis under revisionen. Herudover:

- Identificerer og vurderer vi risikoen for væsentlig fejlinformation i regnskabet, uanset om denne skyldes besvigelser eller fejl, udformer og udfører revisionshandlinger som reaktion på disse risici samt opnår revisionsbevis, der er tilstrækkeligt og egnet til at danne grundlag for vores konklusion. Risikoen for ikke at opdage væsentlig fejlinformation forårsaget af besvigelser er højere end ved væsentlig fejlinformation forårsaget af fejl, idet besvigelser kan omfatte sammensværgelser, dokumentfalsk, bevidste udeladelser, vildledning eller tilsidesættelse af intern kontrol.
- Opnår vi forståelse af den interne kontrol med relevans for revisionen for at kunne udforme revisionshandlinger, der er passende efter omstændighederne, men ikke for at kunne udtrykke en konklusion om effektiviteten af selskabets interne kontrol.
- Tager vi stilling til, om den regnskabspraksis, som er anvendt af ledelsen, er passende, samt om de regnskabsmæssige skøn og tilknyttede oplysninger, som ledelsen har udarbejdet, er rimelige.
- Konkluderer vi, om ledelsens udarbejdelse af regnskabet på grundlag af regnskabsprincippet om fortsat drift er passende, samt om der på grundlag af det opnåede revisionsbevis er væsentlig usikkerhed forbundet med begivenheder eller forhold, der kan skabe betydelig tvivl om selskabets evne til at fortsætte driften. Hvis vi konkluderer, at der er en væsentlig usikkerhed, skal vi i vores revisionspåtegning gøre opmærksom på oplysninger herom i regnskabet eller, hvis sådanne oplysninger ikke er tilstrækkelige, modificere vores konklusion. Vores konklusioner er baseret på det revisionsbevis, der er opnået frem til datoen for vores revisionspåtegning. Fremtidige begivenheder eller forhold kan dog medføre, at selskabet ikke længere kan fortsætte driften.
- Tager vi stilling til den samlede præsentation, struktur og indhold af regnskabet, herunder noteoplysningerne, samt om regnskabet afspejler de underliggende transaktioner og begivenheder på en sådan måde, at der gives et retvisende billede heraf.

Vi kommunikerer med den øverste ledelse om blandt andet det planlagte omfang og den tidsmæssige placering af revisionen samt betydelige revisionsmæssige observationer, herunder eventuelle betydelige mangler i intern kontrol, som vi identificerer under revisionen.

Vi afgiver også en udtalelse til den øverste ledelse om, at vi har opfyldt relevante etiske krav vedrørende uafhængighed, og oplyser den om alle relationer og andre forhold, der med rimelighed kan tænkes at påvirke vores uafhængighed og, hvor dette er relevant, tilhørende sikkerhedsforanstaltninger.

Med udgangspunkt i de forhold, der er kommunikeret til den øverste ledelse, fastslår vi, hvilke forhold der var mest betydelige ved revisionen af regnskabet for den aktuelle periode og dermed er centrale forhold ved revisionen. Vi beskriver disse forhold i vores revisionspåtegning, medmindre lov eller øvrig regulering udelukker, at forholdet offentliggøres, eller i de yderst sjældne tilfælde, hvor vi fastslår, at forholdet ikke skal kommunikeres i vores revisionspåtegning, fordi de negative konsekvenser heraf med rimelighed ville kunne forventes at veje tungere end de fordele, den offentlige interesse har af sådan kommunikation.

Hellerup, den 13. december 2017

## PricewaterhouseCoopers

Statsautoriseret Revisionspartnerselskab

CVR nr. 3377 1231

  
Jens Otto Damgaard  
Statsautoriseret revisor  
mne9231

  
Lasse Hartlev  
Statsautoriseret revisor  
mne34350



# Erhvervsministeren på besøg hos RIAS



Fællesbillede: Erhvervsminister Brian Mikkelsen (K) ses flankeret af Thomas Drustrup og Christina Busk, der er hhv. adm. direktør i Plastindustrien. Til højre ses Henning Hess, der er adm. direktør i RIAS A/S, som er storleverandør af plasthalvfabrikata.

Erhvervsminister Brian Mikkelsen har været på besøg i Roskilde for at få et indtryk af plastmaterialelets mange anvendelsesmuligheder. Under ministerbesøget, hvor vores brancheforening Plastindustrien også deltog, præsenterede RIAS nogle af de nyeste produktions- og bearbejdningsmetoder såsom 3D-print, ligesom temaer som genanvendelse og behovet for kvalificeret arbejdskraft blev drøftet.



**for nogen er det bare plast  
- for os er det 100.000 muligheder**

RIAS A/S  
Industrivej 11  
DK - 4000 Roskilde  
Tlf. +45 46 77 00 00  
Fax +45 46 77 00 10  
[www.rias.dk](http://www.rias.dk)  
CVR nr. DK 44065118