



Coop amba
Årsrapport 2016

Medlemmerne er sammen om bedre mad

Godkendt på landsrådsmødet
den 21. april 2017

Anne Sandemand

Dirigent



coop
amba

Indhold

Kort om Coop
Forord fra formanden
Hoved- og nøgletal
Ledelsesberetning

Ansvarlighed i Coop
Kæderne
Bestyrelse og direktion
Påtegninger

Den uafhængige revisors
revisionspåtegning
Årsregnskab
Noter
Selskabsoplysninger

Indhold

9 Ledelsesberetning

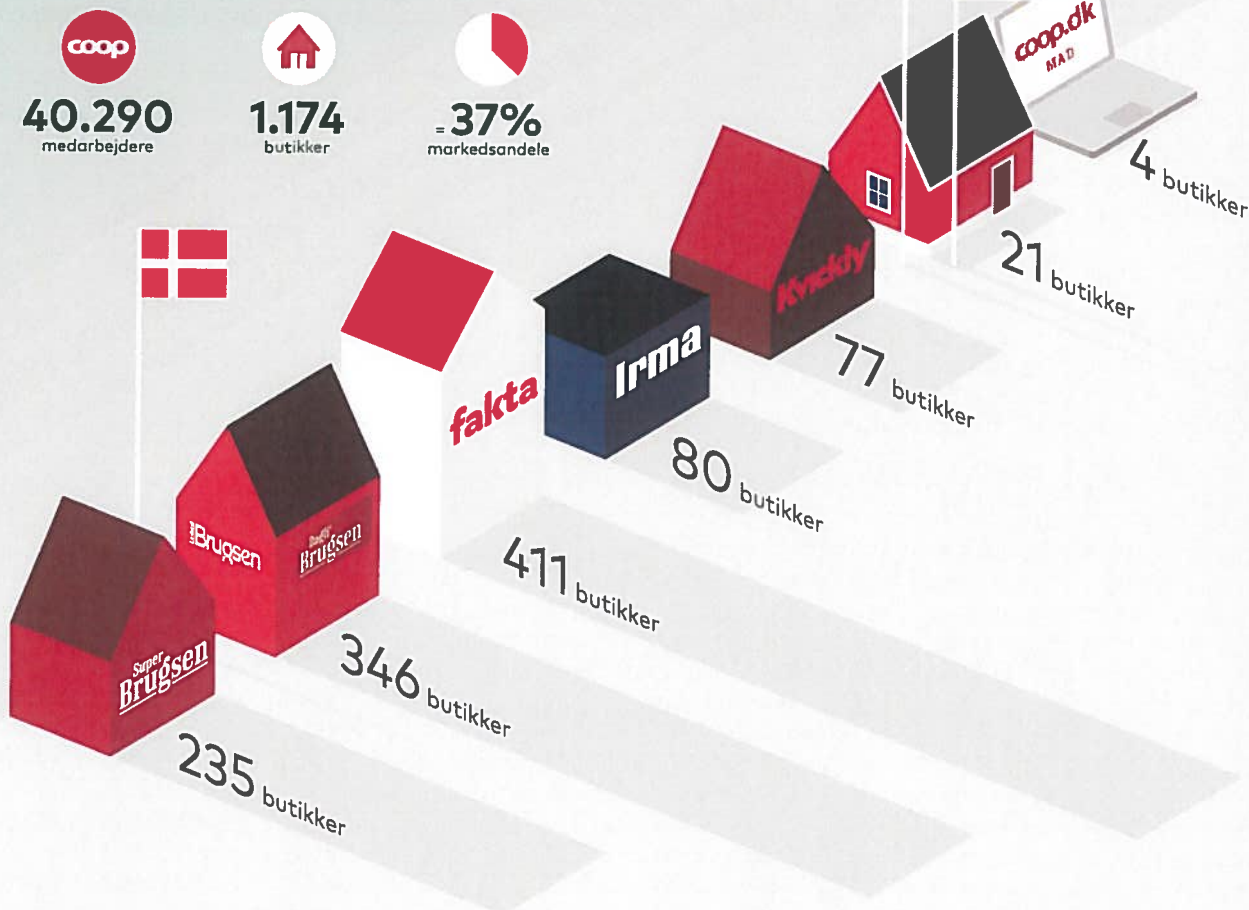
Kort om Coop	3
Hele Danmarks Coop	4
Koncernoversigt	5
Forord fra formanden	6
Hoved- og nøgletal	8
Ledelsesberetning	9
Ansvarlighed i Coop	12
Dyrevelfærd så det kan mærkes	23
Ansvarlighedsaktiviteter i udvalgte selskaber	25
Foreningen	27
FDB Møbler	30
Detailhandelen	32
Kæderne	33
Coop Bank – en ansvarlig bank	40
Investeringer	42
God foreningsledelse	43
Bestyrelse og direktion	45
Ledelsespåtegning	47
Den uafhængige revisors revisionspåtegning	48

51 Årsregnskab

Resultatopgørelse	53
Balance	54
Egenkapitalopgørelse	56
Pengestrømsopgørelse	57
Noter	58
Landsrådet	82
Selskabsoplysninger	83

Kort om Coop

Danmarks største dagligvarevirksomhed



8%

af den danske arbejdsstyrke har på et tidspunkt arbejdet i Coop.



2.500

leverandører er tilknyttet Coop for at sikre nyskabende kvalitetsvarer til danskerne.



1,6 mio.

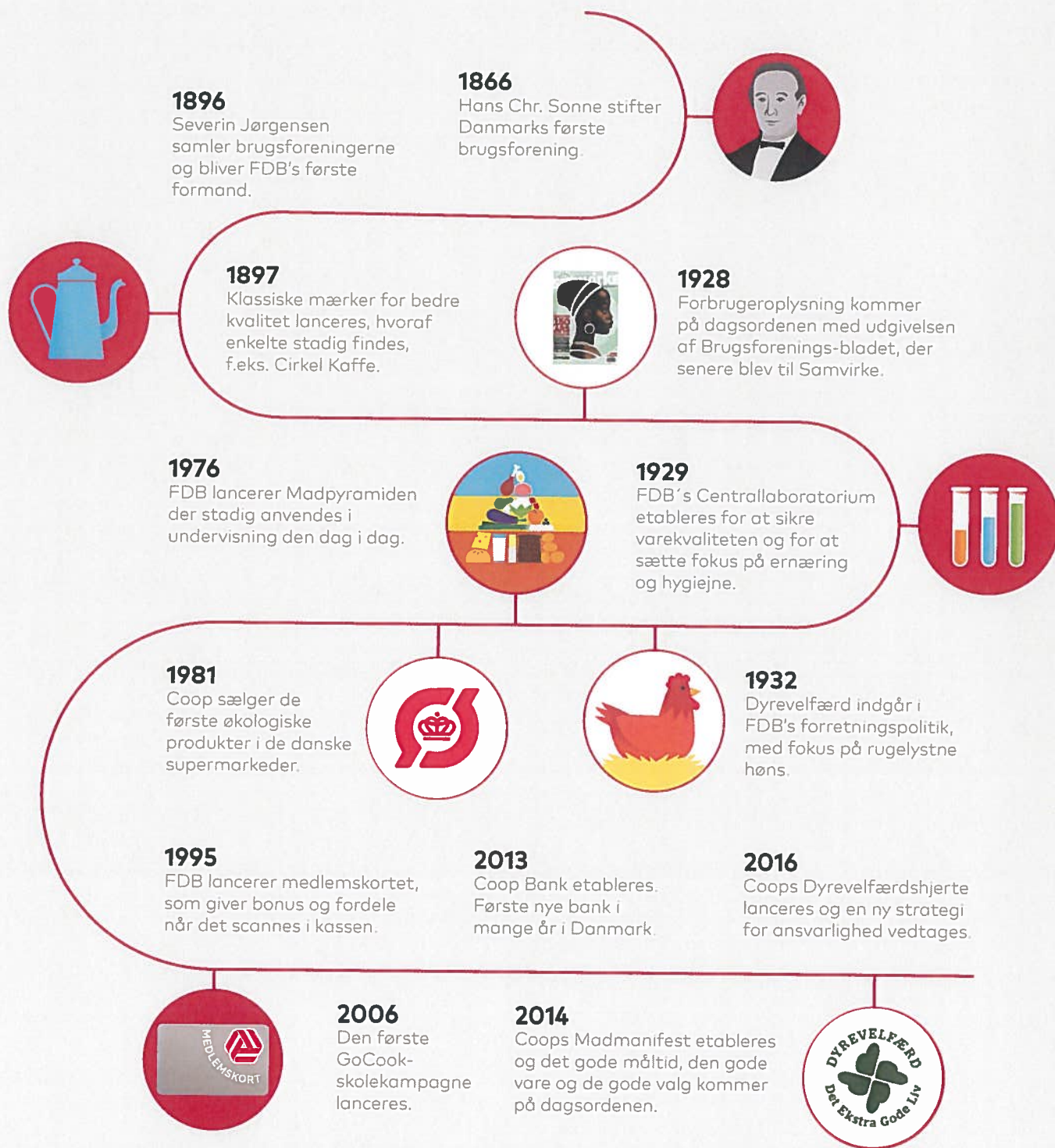
danskere er medlemmer og ejere af Coop og har indflydelse på vores virksomhed.



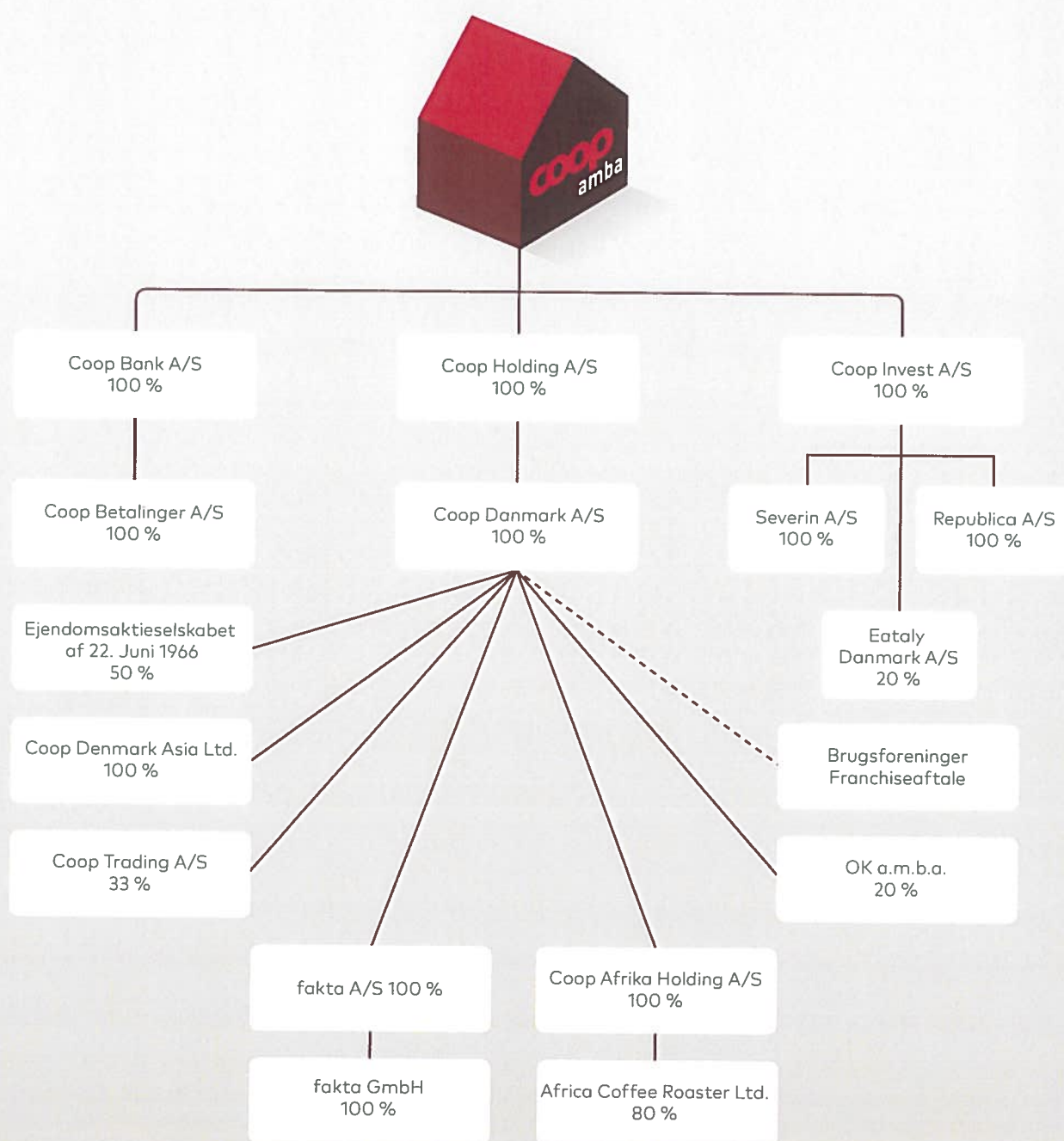
1/3

af alle fødevarer i Danmark sælges af Coop.

Hele Danmarks Coop



Koncernoversigt



Forord fra formanden

2016 har været et historisk år. Med jubilæet har vi kigget tilbage. Med nyt medlemsprogram og omfattende digitalisering kigger vi langt frem.

I det forgangne år har vi fejret, at den første levedygtige, andelsbaserede dagligvarebutik åbnede i Thisted for 150 år siden. Brugsforeningstanken og andelsbevægelsen har levet godt i Danmark siden da. Vi har tydeligt vist, hvordan vores virksomhed med fællesskabet som omdrejningspunkt har haft og fortsat har en kolossal betydning for vores samfund.

Forretningsmæssigt har det været et udfordrende år, og vi må erkende, at vi ikke har leveret et tilfredsstillende resultat. Det samlede danske fødevarerforbrug er steget pænt, men det er desværre ikke den traditionelle dagligvarehandel, der har nydt godt af væksten. Derimod har restauranter og cafeer formået at få danskerne til at bruge flere penge på gode madoplevelser.

Derfor har året også båret præg af en omfattende indsats for at modernisere ikke bare vores butikker, men også Coops interne arbejdsgange for at styrke samspillet mellem vores kæder og udvikle nye digitale løsninger, der gør det nemmere og mere fordelagtigt at være medlem og kunde i Coop. Det arbejde fortsætter med stadig større styrke i de kommende år.

Vi er gået i luften med et helt nyt medlemsprogram, som ser fremad, og som åbner unikke muligheder for os som dagligvarevirksomhed, ejet af medlemmerne. Vi er kommet rigtig godt fra start. Flere end forventet har hentet appen Coop Medlem og bruger den aktivt til at få madinspiration i hverdagen, betale i butikken og til at holde styr på bonerne.

Andre markante nyskabelser fra året er:



- Coop lancerer de første godt 140 produkter med det nye mærke Dyrevelfærdshjertet inden for svinekød, kyllinger, mælk, æg og oksekød. Endnu 500 nye varer vil få mærket i løbet af 2017. Med Dyrevelfærdshjertet løfter Coop niveauet for dyrevelfærd i Danmark markant.
- Coop åbner et nyt kafferisteri i Kenya, som bl.a. leverer Cirkel Kaffe til vores butikker. Samarbejdet skal gøre afstanden mellem op til 75.000 kaffebønder og vores kunder kortere. Vores medlemmer og kunder får varer af høj kvalitet til en god pris, og de lokale producenter får en god forretning og bedre levevilkår.
- Indsatsen for at gøre økologi tilgængelig for alle bærer fortsat frugt, og vi har set en kraftig vækst i økologi, hvor omsætningen over hele året er steget med 16 procent.

- At udvide vores sortiment med nye, spændende og smagfulde varer er en del af Coops madmanifest og løftet om, at vi vil sætte mere smag på hverdagen. I løbet af 2016 har vi fremmet samarbejdet med mindre, lokale leverandører og fået 100 nye varer på hylderne.
- Coop Bank har i 2016 fordoblet det rentebærende udlån, og det er tegn på, at medlemmerne har taget godt imod bankens nye konkurrencedygtige og ansvarlige forbrugslån, Coop Lån. Coop Bank har nu mere end 80.000 kunder.
- Fortsat udvikling af ejendomsporteføljen og nye partnerskaber prægede vores investeringer i 2016. Coop Invest indgik blandt andet partnerskab med den italienske detailkoncern Eataly Distributione omkring driften af Eataly i Danmark, som åbnede i Illum i København i november 2016.

I de kommende år vil vi sætte os for at få endnu flere af vores 1,6 mio. medlemmer involveret i vores fællesskab. Danskere, som er optaget af en sag eller et lokalt projekt, der udspringer af vores verden, skal i højere grad have mulighed for at engagere sig - både lokalt og på tværs af landet både fysisk og digitalt.

Jeg ser frem mod næste år, hvor vi vil engagere endnu flere i fællesskaber, som baner vejen for en mere ansvarlig hverdag, hvor vi er sammen om bedre mad.

Lasse Bolander
Formand

Hoved- og nøgletal

Mio kr.	2016	2015	2014	2013	2012
Coop amba - koncernen					
Resultatopgørelse:					
Nettoomsætning	39.088,0	39.612,5	39.764,4	39.813,0	40.501,2
Bruttoresultat	5.384,0	5.521,5	5.338,9	4.990,5	5.341,1
Driftresultat	-24,3	237,5	114,3	-26,5	249,2
Resultat af associerede virksomheder	75,4	67,9	53,4	8,5	-171,7
EBIT	51,1	305,4	167,7	-18,0	77,5
Resultat af finansielle poster	-123,9	-121,7	-135,2	-102,4	-124,1
Årets resultat	-39,1	169,7	24,5	-20,1	-102,4
Balance:					
Anlægsaktiver	7.711,2	7.669,5	7.665,3	7.533,5	7.159,6
Omsætningsaktiver	6.473,8	6.354,0	6.633,9	5.899,6	6.023,0
Aktiver i alt	14.185,0	14.023,5	14.299,2	13.433,1	13.182,6
Andelskapital	208,8	194,3	179,5	163,1	161,9
Egenkapital	2.505,5	2.501,6	2.285,7	2.343,4	2.266,8
Hensatte forpligtelser	431,5	401,7	363,5	431,6	751,8
Langfristet gæld	2.450,4	2.539,0	2.670,9	2.699,4	2.746,4
Kortfristet gæld	8.791,4	8.577,5	8.974,9	7.955,4	7.413,9
Nøgletal:					
Overskudsgrad	-0,1%	0,4%	0,1%	-0,1%	0,6%
Afkastningsgrad	-0,3%	1,2%	0,2%	-0,2%	1,9%
Likviditetsgrad	73,6%	74,1%	73,9%	72,0%	81,2%
Egenkapitalens forrentning (ROE)	-1,6%	7,1%	1,0%	-0,9%	-4,4%
Soliditetsgrad	17,7%	17,8%	16,0%	18,3%	17,2%
Gennemsnitligt antal ansatte	12.278	12.261	12.299	12.032	12.133

Ledelsesberetning

2016 har været et år med stor vækst i antallet af medlemmer, en rekordstor bonus udbetalt til medlemmerne, en flot modtagelse af Coops nye, digitale medlemsprogram, men samtidig et udfordret dagligvaremarked og overordnet et utilfredsstillende resultat.

For tredje år i træk har Coop oplevet en massiv medlemstilgang og har fået over 80.000 flere medlemmer, og ved årsskiftet havde Coop og brugsforeningerne tilsammen 1,6 mio. medlemmer. Det er ambitionen at få endnu flere medlemmer i de kommende år. Det skal blandt andet ske ved at engagere flere af medejerne, dvs. medlemmerne, både digitalt og i deres lokale butik. Coops nye, digitale medlemsprogram vil forstærke den positive udvikling ved at gøre det billigere og nemmere for medlemmerne at købe ind i Coops butikker.

De samlede kontante fordele for Coops medlemmer udgjorde 807 mio. kr., hvilket var 138 mio. kr. højere end i 2015.

Arbejdet med at investere i bedre butikker har præget året. Den mest succesfulde kæde er igen i år SuperBrugsen. Både fakta og Dagli'Brugsen har også oplevet fremgang i kundetilfredshed, hvilket kan tilskrives et stort antal moderniseringer til de to kæders nye butikskoncepter. Internt har Coop Danmark taget skridt for at skabe et mere enkelt, et mere nært og et mere digitalt Coop, hvor en række funktioner er blevet samlet, så der fremover er et tættere samarbejde mellem Kvickly, SuperBrugsen og Dagli'Brugsen. I april åbnede et nyt online-supermarked, Coop.dk MAD, som en overbygning på det eksisterende Irma.dk, og det har siden oplevet en meget høj vækstrate.

For Coop amba-koncernen er resultatet for 2016 et EBIT på 51 mio. kr., hvilket er en forringelse fra 2015-resultatet, som udgjorde 305 mio. kr.

Resultat før renter for 2016 for Coop Danmark udgør 111 mio. kr. mod 340 mio. kr. i 2015. De selvstændige brugsforeninger har opnået et resultat før renter på 143 mio. kr. mod 292 mio. kr. i 2015. Samlet set udgør resultatet før renter 254 mio. kr. og er 378 mio. kr. lavere end 2015.

Ved udgangen af 2016 rundede Coop Bank 80.000 kunder, hvilket indfrier forventningerne i bankens opdaterede forretningsplan. Der er fortsat en god og stabil fremgang i antallet af medlemmer, der vælger at opgradere deres Coop-kort til betalingskort fra banken, og samtidig er antallet af concernmedarbejdere, der vælger banken øget i 2016.

I januar lancerede banken et nyt forbrugslån op til 200.000 kr. uden gebyrer og stiftelsesomkostninger til en meget attraktiv rente. Tilsammen giver det en ÅOP og en gennemsnitlighed, der typisk er bedre end de øvrige udbydere på markedet. Året igennem har der i bankens markedsføring været særlig fokus på ansvarligt udlån, og det nye produkt har været stærkt medvirkende til, at bankens samlede udlån i 2016 er øget med 80%.

51 mio.
EBIT-resultat for
Coop Amba-koncernen

Udvidelse af butiksarealet, aftale om opførelse af undervisningslokaler, udvikling af projektejendom og indgåelse af partnerskab har præget året i Coop Invest og bidraget til en fortsat resultatfremgang i 2016. I Republica har fokus i 2016 været på fortsat transformation fra taktisk reklamebureau til full service kommunikationsbureau. Investeringer i transformation har haft væsentlig negativ indflydelse på årets resultat.

Severin A/S oplevede i 2016 et mere stabilt marked og øget efterspørgsel i forhold til tidligere år og har realiseret et overskud. Der har i 2016 været stor fokus på CSR-arbejde i form af trivsel, velgørenhed, samfundsansvar, madspild og miljø.

Samvirke fortsætter i 2016 den positive udvikling med 1.091.000 læsere af månedsmagasinet og en støt vækst af brugere af de digitale medier, hvor Samvirke har succes med at producere korte film, praktiske guides om forbrug, mad og sundhed og ikke mindst at engagere brugerne i dialog omkring det redaktionelle indhold. Flere og flere brugere henter Samvirkes indhold på mobilen. 80.000 fulgte i 2016 Samvirke på Facebook, og nyhedsbrevet rundede 165.000 abonnenter. Over en halv million danskere besøger i gennemsnit samvirke.dk hver måned. Den mobile udgave af samvirke.dk har haft tilsvarende besøgstal.

Foreningen Coop har i 2016 i en bredt anlagt kampagne markeret 150-året for, at Danmarks første levedygtige, andelsbaserede brugsforening så dagens lys i Thisted. Under titlen "Sammen om bedre mad i 150 år" har Coops jubilæum i 2016 skabt lokalt engagement og stor synlighed af Coop og foreningens aktiviteter – ofte med butikkerne som omdrejningspunkt. Coops og brugsbevægelsens historie fortælles i film, billeder og en interaktiv tidslinje på kampagnesitet coop150.dk, hvor Samvirke fra 1928 til i dag også er blevet stillet digitalt til rådighed for danskerne.

I 2016 har foreningen Coop anvendt knap 21 mio. kr. til at fremme ansvarlighed gennem samarbejde inden for sundhed, miljø, klima og etisk handel. Foreningen har desuden uddelt 1,8 mio. kr. til 165 forskellige aktiviteter omkring lokale butikker, der er innovative og understøtter blandt andet lokal medlemsinvolvering eller Coops madmanifest.

Rekordmange skoleelever – hele 161.000 børn i 4.-7. klasse – deltog i Coops undervisningsprogram, GoCook, hvor Coops butikker udleverede 50 tons gratis råvarer til madlavning i skoler over hele landet.

Gennem 2016 har foreningen arbejdet med nye former for medlemsinvolvering i 20 forskellige projekter, hvor Coops medlemmer har kunnet engagere sig som frivillige tovholdere og koordinatører. 6.000 danskere har deltaget i arrangementer sammen med Coops frivillige, og mere end 70.000 er blevet eksponeret for arrangementer på festivaler og til events.

Risikostyring

Coop amba vurderes at have en relativ begrænset forretningsmæssig eksponering. Den overvejende del af koncernens driftsmæssige risici relateres således til erhvervs-aktiviteterne i datterselskaberne Coop Danmark A/S, fakta A/S, Coop Bank A/S, Coop Invest A/S, Republica A/S og Severin A/S. Der er ligeledes risici forbundet med investeringen af Coop amba's overskudslikviditet.

Relevante risici er søgt afdækket i den af bestyrelsen vedtagne finanspolitik og er udmøntet i en investeringsstrategi. Finanspolitikken og investeringsstrategien udstikker retningslinjerne for dels den langsigtede plan med placeringen af Coop amba's overskudslikviditet og dels rammerne for de daglige dispositioner, herunder afgrænsningen mellem direktionens og bestyrelsens beføjelser.

Der er således konkret taget stilling til eksempelvis:

- Hvilke modparter Coop amba kan vælge til sine finansielle transaktioner.
- Omfanget af engagementerne.
- Hvilke placeringsmuligheder direktionen kan vælge mellem.
- Den maksimale varighed for placeringerne, hvor dette er relevant.
- Hvilke krav der stilles til den løbende afrapportering til bestyrelsen.

Forventninger til fremtiden

For 2017 forventes en markedssituation som i 2016. Forbrugerne vil blive lidt mere fokuserede på bedre kvalitetsvarer og væksten i nye butikker reduceres. Men konkurrencen vil fortsat være hård og stille store krav til fortsatte effektiviseringer i alle dele af organisationen.

Ledelsen forventer et resultat før renter og skat (EBIT) på omkring 200 mio. kr. næste år.

Coop vil fortsat investere mere i nye IT-systemer, energibesparende foranstaltninger og moderniseringer af butiksnettet i 2017.

Begivenheder efter regnskabsårets afslutning

Der er ikke indtruffet betydningsfulde hændelser efter regnskabsårets afslutning, som har indflydelse på bedømmelsen af foreningens og concernens økonomiske stilling pr. 31. december 2016.

Ansvarlighed i Coop

Ansvarlighed – mod nye ambitiøse mål

Forbruget i verden er stigende, og det er en kendsgerning, at både mennesker, dyr og miljø er påvirket af et stigende pres på verdens ressourcer. Overalt ledes der efter løsninger til, hvordan vores forbrug kan blive mere bæredygtigt og måske endda løse nogle af verdens udfordringer. Coop vil som medlemsejet virksomhed være med til at finde og afprøve løsninger på både lokale og globale problemstillinger.

Igennem vores medlemsdemokrati og vores forpligtelse som andelsvirksomhed, har vi igennem 150 år arbejdet for at skabe en bæredygtig forretning – både økonomisk og samfundsmæssigt, til gavn for vores medlemmer og kunder. Vi startede med at sælge rugbrød til priser, som alle kunne være med på i 1866, hvor Danmark var præget af fattigdom. Siden er vores ansvar og vores indsats i forhold til samfundet og omverdenen vokset, og har bredt sig til flere aspekter end blot pris og kvalitet. Vi indkøber

i dag varer fra hele verden, og vores ansvar er derfor tilsvarende globalt.

Jubilæumsåret har givet os anledning til at se fremad og formulere en ny 2020-strategi for Coops ansvarlighedsarbejde. Strategien skal sikre en mere fokuseret indsats på de områder, hvor vi kan gøre den største forskel i forhold til at skabe et mere bæredygtigt forbrug og en mere ansvarlig forretning. Den overordnede vision for ansvarlighed er uændret: Vi vil være bannerfører for ansvarlighed i dagligvarehandlen. I dette mål ligger også et ønske og en forventning om, at resten af dagligvarehandlen vil følge efter og lade sig inspirere af Coop, så vi sammen med både kunder, medlemmer, leverandører, konkurrenter, organisationer og lovgivere kan rykke det danske forbrug i en mere bæredygtig retning.

I 2016 har Coop alene anvendt knap 21 mio. kr. til at fremme ansvarlighed gennem samarbejde inden for sundhed, miljø, klima og etisk handel.

Coops nye strategi for bæredygtighed

Coops nye strategi for bæredygtighed har fire løftestænger: 'Bedre varer', 'En stærk forbrugerstemme', 'Balance i vores fodaftryk' samt 'En ansvarlig arbejdsplads'. Disse fire løftestænger udgør fundamentet for rejsen mod en række nye, ambitiøse mål for bæredygtighed og samfundsansvar i Coop. Samlet skal de sikre, at Coop (for)bliver bannerfører for ansvarlighed og at forbruget rykker sig i en bæredygtig retning.



Bedre varer

Produktion, salg og forbrug af dagligvarer kan have en negativ påvirkning på mennesker, dyr og miljø. Det vil vi i Coop gerne være med til at ændre. Vi ønsker derfor at gøre det til en god forretning, at skabe et så ansvarligt forbrug som muligt med omtanke for både vores lokale og globale omverden. Vi har sat et ambitiøst mål: Vi vil øge andelen af det, vi i Coop kalder 'omtankevarer' – dvs. varer, der tager et særligt hensyn til fx miljø, sundhed, sociale forhold eller dyrevelfærd. I det følgende kan du læse mere om, hvordan vi i 2016 har arbejdet med at øge salget af omtankevarer:

Økologi til gavn for miljøet

Økologi har i over 35 år været et særligt fokusområde for Coop, fordi vi tror på at økologien er med til at forbedre miljøet, naturen og dyrevelfærden. Vi har som ambition at gøre Danmark dobbelt så økologisk og herunder at fordoble Coops eget salg af økologi frem mod 2020. I 2016 voksede salget med hele 16% - den største stigning i 10 år. Et øget sortiment, prisned-sættelser og en generel udbredelse af økologi til flere



Dyrevelfærd så det kan mærkes

Coops medlemmer og danskerne generelt er i stigende grad interesserede i, hvor de varer de køber er produceret og under hvilke forhold. Det afføder også en naturlig interesse for dyrevelfærden i produktionen af animalske produkter som mejerivarer og kød. For at øge dyrevelfærden i produktionen og gøre det lettere for forbrugerne at navigere efter varer med god dyrevelfærd, har Coop i efteråret 2016 lanceret Dyrevelfærdshjertet. Dyrevelfærdshjertet sikrer reel dyrevelfærd på fire forskellige niveauer og for alle de mest anvendte animalske varer i Danmark. Dyrevelfærdshjertet er blevet til med rådgivning fra eksperter fra Aarhus Universitet, Økologisk Landsforening og Dyrenes Beskyttelse og kan anvendes af alle detailhandlere og leverandører. I november 2016 lancerede vi de første 140 varer med Dyrevelfærdshjertet og i løbet af 2017 vil antallet af varer mangedobles, og mange flere dyr vil få et mærkbart bedre liv.

Bannerførerermål: 50i20

I 2020 vil vi sælge 50% flere omtankevarer end i 2015.

Det betyder, at vi vil være med til at forbedre produktion, salg og forbrug af dagligvarer i en mere bæredygtig retning.

Vi vil arbejde for at:

- Øge salget af trejdepartscertificerede varer
- Udfase problematiske kemikalier
- Sikre ansvarlig produktion
- Sikre høj fødevarer sikkerhed



kunder og alle landsdele har været med til at skabe denne udvikling. Oplysning og opmærksomhed om økologi er også en vigtig del, og derfor gennemførte alle Coops butikker "Det store øko-eksperiment". Vi ville se, om vi kunne gøre Danmark dobbelt så økologisk på 14 dage. Alle vores kæder iværksatte tiltag, som fik salget af økologi til at stige, og eksperimentet lykkedes; på én dag lagde kunderne dobbelt så meget økologi i kurvene, som de gjorde året før.

Ambitiøs fiskestrategi vedtaget

Verdenshavene myldrer med liv, og det skal de blive ved med, for hele verden er afhængig af velfungerende økosystemer i havet. I Coop ønsker vi at sælge fisk og fiskeprodukter fra levedygtige fiskebestande og gode opdrætssystemer. For at styrke det arbejde har vi i 2016 vedtaget en fiskepolitik og et mål om at skabe et 100 % bæredygtigt fiskesortiment i 2025. Når vi definerer bæredygtighed, læner vi os op ad tredjeparts certificeringer som MSC, ASC og Økologi. I dag er 52 % af fiskeprodukterne med vildtfanget fisk i Coops butikker MSC-certificerede, men allerede inden 2020 skal dette gælde al vildtfanget fisk.

Kemi-indsats når flere milepæle i 2016

Coop har længe gået forrest i arbejdet for at mindske skadelig kemi i hverdagsprodukter med kemikaliestrategien "Det Beskidte Dusin". Her arbejder vi ud fra et forsigtighedsprincip og udfaser derfor stoffer, der ikke er forbudt, men under stærk mistanke for at påvirke menneskers sundhed og miljøet negativt. I 2016 nåede vi flere milepæle. Således er alle vaskemidler i Coops egne varemærker nu svanemærket, alle solcremer, der sælges i Coops butikker, er fri for hormonforstyrrende UV-filtre, og vi tog kampen op mod bisphenol A (BPA), der er mistænkt for at være hormonforstyrrende. Alle Coops konservesdåser fra Ånglamark, Fakta 365 Økologi og Irma Økologi er i dag fri for BPA og alle andre bisphenoler.



Derfor er dåsetomaten ikke på dåse

I 2016 tog vi en beslutning om at gøre dåsetomater fra vores omtankebrand Ånglamark til et endnu bedre produkt. Tre forskellige ansvarlighedsindsatser blev forenet. Med kemikaliestrategien sagde vi fra overfor BPA i dåsevarianter. Vi valgte samtidig at give kunderne et alternativ til dåserne ved at introducere en mere miljøvenlig emballage i pap. De seneste års fokus på migrantarbejdere i de italienske tomatplantager gjorde, at vi også satte ind med ekstra auditeringer af de sociale forhold i produktionen. Sidst men ikke mindst er tomaterne økologiske, og dermed undgår vi brugen af pesticider og kunstgødning til gavn for natur og miljø.

Sundere varer til alle

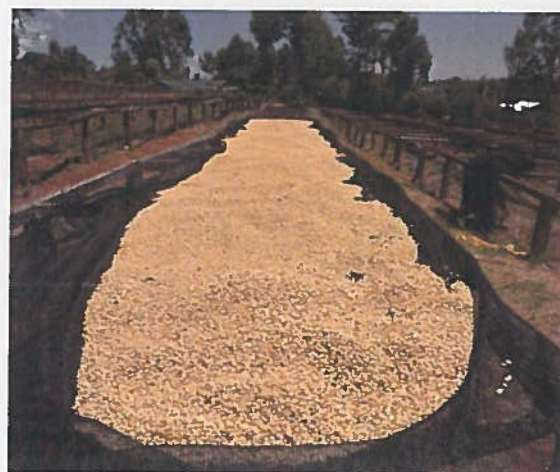
Coop har historisk arbejdet for at forbedre folkesundheden med sundere produkter og sundhedsoplysning, til gavn for folkesundheden. Coop udviklede i 1976 Madpyramiden og vores indsats på sundhed i forhold til børn, GoCook, er blandt de største i landet. Vi har desuden igennem mange år været engageret i partnerskaberne for Nøglehullet, salt- og fuldkorn. I 2016 har vi bl.a. arbejdet med at udvikle Coops bagerbrød til et sundere valg ved at reducere saltindholdet. På den måde kan vi være med til at skabe bedre sundhed blandt danskerne via små konkrete tiltag.

Ansvarlig produktion

I Coop gør vi en stor indsats for at sikre, at produktionen af varer sker under hensyn til de sociale og etiske forhold i værdikæden. Igennem et Princip for menneskerettigheder har vi derfor forpligtiget os til at støtte og respektere FN's menneskerettigheder. Hos vores leverandører sker det igennem vores Code of Conduct, vores auditeringsprocesser og i relation til vores medlemskab af Business Social Compliance Initiative (BSCI). Vores indsats har i 2016 resulteret i, at vi har hele 96% auditerede leverandører af nonfood – en stigning fra 93% året før. For Coops egne varemærker på fødevarer har vi i 2016 ligeledes haft hele 98% godkendte auditeringer blandt vores leverandører fra risikolande. Foruden det er der fortsat stort fokus på at skabe en sikker tekstilsektor i Bangladesh igennem The Accord on Fire and Building Safety in Bangladesh, samt opfølgning og uddannelse af leverandører.

Anti-korruption og bestikkelse

Et af områderne, der specifikt behandles i vores leverandøropfølgning, er anti-korruption og bestikkelse. Coops Princip for god forretningsskik præciserer at 'Coop tager afstand fra og vil arbejde for at nedbringe korruption og bestikkelse i alle udformninger i vores forretningssammenhænge.' Igennem auditeringer og opfølgning af leverandører vægtes dette højt.



Kaffe med omtanke

Traditionelt set har der været mange mellemhånd i kaffesektoren, og det betyder bl.a. mindre profit for den enkelte kaffefarmer og dyrere kaffe til vores kunder. Coop ønsker kortere afstand fra bonde til kunde. I 2016 etablerede vi derfor et kafferisteri i Kenya: African Coffee Roasters, som leverer kaffe til bl.a. Cirkel Kaffe. Kafferisteriet er en del af vores arbejde med Coops Savannah-initiativ, der skaber udvikling gennem handel. I 2016 har der været fokus på at finde kooperativer, som kan se værdien i at handle med Coop. Vi har f.eks. etableret en god relation til et kooperativ i Kenya, hvor der er etableret "Farmer Field School". Her lærer bønderne bl.a. om, hvordan de opnår den optimale kvalitet af kaffebønner og får en bedre pris for deres bønner. Vi håber, at vi igennem vores indsats kan brede det ud til flere kooperativer.

I løbet af 2016 har vi fået udformet en Human Rights Impact Assessment, der har undersøgt hele værdikæden fra farmerne til risteriet i de lande, vi køber kaffen i. Rapporten kommer med anbefalinger til, hvordan vi sikrer, at menneskerettighederne overholdes i hele kaffeværdikæden.

For vores egne medarbejdere oplyses der jævnligt om Coops Retningslinjer for gaver, præmier og vareprøver, for at sikre kendskab til og overholdelse af dette.

En stærk forbrugerstemme

Som medlemsejet organisation har vi en 150 år gammel tradition for både at tale med vores kunder og medlemmer, og for at tale deres sag over for politikere og andre interessenter. Derfor er dialog, kommunikation og forbrugerinddragelse en naturlig del af den måde, vi driver og udvikler vores forretning på. Med Coops nye ansvarlighedsstrategi hæver vi ambitionsniveauet yderligere. I det følgende beskrives en række indsatser og områder, som vi fokuserer særligt på i arbejdet med at skabe en stærk forbrugerstemme.

Vi vil have kritiske forbrugere

I Coop har vi holdninger til vores varer, og vi ønsker også, at vores kunder og medlemmer har holdninger til dem og stiller krav om kvalitet og ansvarlighed. Vi

vil derfor i de kommende år arbejde endnu stærkere med at gøre vores holdninger og tiltag tydelige i offentligheden for at skabe debat og grundlag for aktiv stillingtagen. Vi vil arbejde for at påvirke beslutningstagere og deltage i debatter og fora, hvor vi kan gøre vores og vore medlemmers stemme gældende for at påvirke dagligvarehandlen og forbruget i en mere bæredygtig og ansvarlig retning. Samtidig vil vi tilbyde viden og redskaber, der kan gøre det ansvarlige valg lettere, når man står i vores butikker.

Stor sundhedskonference

I 2016 blev grundstenen lagt til Coops nye, store indsats for sundhed. Via en række interessentmøder og et stort sundhedsseminar med deltagelse af eksperter fra både NGO'er, forskningsinstitutioner, leverandører mv. har vi fundet frem til hvilke områder, Coop bør tage fat på, og hvordan vi bedst kan gøre os gældende, hvis vi vil gøre en forskel for folkesundheden i Danmark. Vi ser frem til at få vores sundhedsvision

Bannerføreremål: 30i20

Vi vil styrke forbrugernes stemme og tale deres sag.

Dette vil vi bl.a. gøre ved at:

- At udgive Danmarks mest læste forbrugermagasin, Samvirke
- At udvikle kampagner om og redskaber til ansvarligt forbrug
- At aktivere danskerne til at støtte velgørende formål
- At udgive undervisningsmaterialer, som når 80% af landets grundskoler
- At skabe samfundsdebat om forbrugerrelaterede emner

Vi vil hvert år måle, om vores indsats på disse punkter er nået ud til vores medlemmer via et forbrugerindeks, som vi ønsker skal stige fra nuværende 22 til 30 point i 2020.



'Pas dig selv - så kan vi bedre passe på hinanden' ud at leve i praksis blandt vores kunder og medlemmer og at gøre en forskel for mange menneskers sundhed og velvære i hverdagen.

GoCook giver børn nye smagsoplevelser

Vores kendte børneunivers, GoCook, som er med til at styrke mad-forståelsen og -kompetencerne hos børn i hele landet, har i 2016 fejret 10 års jubilæum. Igennem årene er GoCook vokset og størstedelen af de danske folkeskoleelever møder i dag GoCook i form af Smagekassen i løbet af deres skoletid – ofte flere gange. I 2016 var temaet for Smagekassen verdensmad, og intet mindre end 161.000 børn var med til at lave thailandsk green curry og hjemmelavede tortillas. 75% af eleverne siger selv, at de har fået større viden om mad fra forskellige lande, og lærerne vurderede det tilhørende undervisningsmateriale meget positivt. Hele 93 % mener, at GoCook giver eleverne større lyst til at prøve nye retter, råvarer og ingredienser. Vi er stolte af på denne måde at bidrage til den opvoksende generations sundhedsforståelse, madmod og madfærdigheder, samtidig med at vi giver børnene en sjov oplevelse i køkkenet.

Vi deler viden og skaber dialog om danskernes forbrug

Der er næppe noget, der får os til at tænke over vores egne vaner, som når vi hører om andres. Derfor deler Coop Analyse på daglig basis viden om danskernes hverdag og dagligvareforbrug. I 2016 blev det til mere end 700 mediehistorier – store og små, landsdækkende og regionale – om bl.a. stigende salg af convenience og om hvilke krav, forbrugerne har til de nemme løsninger. 2016 var også året, hvor Coop Analyse udgav rapporten "Danskernes Madvaner 2016", som blandt mange temaer ser nærmere på danskernes meget lidt varierede brug af grøntsager. Månedsmagasinet Samvirke varetager, med over en mio. månedlige læsere, en væsentlig del af Coops dialog med medlemmerne. Derudover er madmesser, fællesspisninger

og deltagelse ved Folkemødet på Bornholm blandt de øvrige aktiviteter, som Coop løbende iværksætter for at skabe den tætte dialog med forbrugerne og øvrige interessenter.

Sammen kan vi gøre mere for andre

Hvert år har Coop en række tiltag, der kommer forskellige velgørende tiltag til gode. Det største samarbejde er Coops strategiske partnerskab med Røde Kors, hvor der i 2016 blev samlet mere end 830 tons tøj ind via vores butikker under kampagnen Smid Tøjet Danmark. I 2016 har vores kunder via vores pantautomater også doneret ca. 6 mio. kr. til Røde Kors, Hus Forbi og Dyrenes Beskyttelse. Af øvrige initiativer kan nævnes, at kunderne i SuperBrugsen, DagliBrugsen og Kvickly har doneret 1 mio. kr. til økonomisk og



Landet rundt med GoCook

GoCook møder børn og unge igennem skolerne og ved festivaler og aktiviteter rundt omkring i hele landet samt på de sociale medier – altid med sund og spændende mad som omdrejningspunktet. I 2016 besøgte GoCook bussen 92 byer i hele landet, hvor børn tilberedte og serverede smagsprøver på grønne pizzaer uden kød.

socialt trængte familier som julehjælp igennem Røde Kors. Irmas kunstdåse og øvrige kunstprodukter har, sammen med en betalt juleudgave af magasinet Irma Krydderiet, sikret over 750.000 kr. til Mødrehjælpen.

Balance i vores fodaftryk

Bæredygtig omstilling af dagligvareforbruget handler også om at bringe balance i den måde, vores butikker, lagre og hovedkontor påvirker klimaet og miljøet. Derfor har Coop et Princip for miljø og klima, der præciserer, at: 'Coop vil udvise beskyttelse, respekt og ansvarlighed over for miljøet og klimaet, og bidrage til at påvirke samfundsudviklingen i en mere bæredygtig retning.' Det betyder, at vi på miljøområdet vil have en forebyggende tilgang, og at Coop vil arbejde på at nedbringe den klimapåvirkning vi måtte bidrage med i vores direkte forretningsaktiviteter. Energi- og ressourceforbrug, madspild, emballage, affald og genanvendelse er alle områder, hvor vi direkte kan måle vores eget aftryk på verden og lette vores fodaftryk. I det følgende beskrives en række indsatser der skal lette vores fodaftryk:

Til kamp mod madspild

Som dagligvarehandel har vi et ansvar for at mindske madspild. Siden 2012, hvor Coop formulerede et madspildsmanifest, har vi arbejdet aktivt med at mindske spild i vores egen forretning og øge opmærksomheden på området. Frem mod 2020 iværksættes en målrettet indsats for at nedbringe spildet fra de 20 varer, der har det største spild blandt forbrugerne. Mad, der ikke sælges eller doneres i vores butikker, bliver kørt til bioforgasning og dermed omdannet til grøn energi. Langt størstedelen af vores butikker har i dag bio-containere til formålet. Vi vil naturligvis hellere have, at maden bliver spist, frem for at blive omdannet til energi – grøn eller ej. Derfor vil vi i 2017 og årene frem søge at skabe endnu flere lokale samarbejder med velgørende organisationer omkring donation af mad. Det er vores mål at øge antallet af butikker, der donerer overskudsmad til velgørenhed til 20% i 2020.

Genanvendelse og bæredygtig emballage

En tredjedel af vores husholdningsaffald består af emballage, som beskytter fødevarer og andre produkter, og her kan Coop som dagligvarehandel gøre

Bannerføreremål: 95i20

I 2020 skal 95% af affaldet fra Coops butikker genanvendes.

Vi vil nedsætte Coops direkte fodaftryk på klima og miljø, bl.a. ved at:

- Øge andelen af affald der genanvendes eller omdannes til biogas
- Reducere energiforbruget
- Mindske madspild og donere overskudsmad
- Øge indsatsen for mere bæredygtig emballage



en positiv forskel. Derfor har vi over de sidste 2 år arbejdet med at sætte kildesorteringstekst på 2/3 af Coops egne varemærker. I løbet af det næste år vil de resterende varer i eksempelvis Änglamark, Coop, X-tra, C og Smag Forskellen følge trop. Det gør det lettere for forbrugerne at sortere deres affald og øge genanvendelsen til gavn for miljøet. De kommende år vil vi desuden øge bæredygtigheden af de emballager, der bruges på tre af vores brandplatforme.

En ansvarlig arbejdsplads

Vores medarbejderes sundhed og trivsel ligger os meget på sinde. Uden engagerede, dygtige og tilfredse medarbejdere til at drive vores butikker og servicere vores kunder og medlemmer, ville vi ikke være en ansvarlig og attraktiv virksomhed. Derfor har vi gennem Coops Princip for arbejdsforhold formuleret at; 'Coop respekterer de ansattes rettigheder og har et ansvar for at skabe arbejdsforhold med omtanke for arbejdsmiljøet som helhed og for den enkelte medarbejders sikkerhed, sundhed, udvikling og trivsel.'

Trivsel på arbejdet kan også hænge sammen med at opleve et større formål med sin indsats. Her ser vi et stort potentiale for, at vi ved at øge medarbejdernes viden om Coops ansvarlighedsindsatser og omtankevarer, kan skabe mere engagerede og glade medarbejdere. Samtidig kan vi herved skabe 40.000 ansvarlighedsambassadører, som er i stand til at formidle viden om vores omtankevarer over for kunderne.

Diversitet er en del af vores hverdag

Vores ca. 1200 butikker er lokalt forankret og det er Coops tilgang til mangfoldighed også. Som deltager i Virksomhedsforum for Socialt Ansvar (VFSA), ønsker Coop at fremme virksomheders sociale ansvar. Hvis den enkelte butiksleder kan se en mulighed for at åbne dørene for personer med særlige behov, gennem praktik, uddannelse eller ansættelse i særlige forløb, så bakkes der op om dette. Hvert år er der lokale indsatser i et flertal af Coops butikker. .

Bannerførermål: 75i20

Vores mål er at 75% af vores fuldtidsmedarbejdere angiver, at ansvarlighed er en af de tre vigtigste grunde til at arbejde for Coop.

Det vil vi bl.a. nå ved at:

- Forbedre medarbejdersammensætningen og øge antallet af kvinder i ledende stillinger

- Inkludere ansvarlighedsemner i rekruttering, intro- og uddannelsesforløb
- Skabe røgfri arbejdstid
- Tilbyde sund mad og frugtordning til en attraktiv pris i arbejdstiden

Alt dette tror vi, kan gøre en forskel for medarbejdernes trivsel og stolthed over at arbejde i Coop.



Klar til start

Andre gange ønsker vi at skabe et mere centralt fokus på en bestemt udsat gruppe. I den ånd kører fakta programmet Klar Til Start, der vender autistens kompetencer til fordele i butiksdrift. Via praktikforløb får de en jobgaranti og mulighed for ansættelse i fakta. I 2016 havde fakta 30 træningsbutikker i kæden. De 35 første unge kursister med autisme-spektrum-forstyrrelser er i job, og 76 er under uddannelse. Derudover har fakta i løbet af 2016 haft fokus på, hvordan flygtninge kan integreres bedre. En mentor der taler flygtningenes modersmål er en stor hjælp, viser projektet, der forsætter i de kommende år med mulighed for udbredelse til andre butikker.

Flere kvinder i ledelse

I Coop, og i detailhandlen som helhed, er det fortsat en udfordring at sikre balance mellem kønnene, når det gælder ledende stillinger. I Coop Danmark A/S' Politik for det underrepræsenterede køn præciseres det derfor at: "I Coop vil vi tilstræbe, at lederstillinger

i Coop er ligeligt fordelt blandt mænd og kvinder. Dette gælder alle ledere fra de generalforsamlingsvalgte medlemmer af Coop Danmark A/S's bestyrelse til områdeledere i butikker". For at sikre en stigning af kvinder i ledende stillinger, har Coop Danmark A/S i 2016 vedtaget et mål om at øge andelen af kvindelige butikschefer til 25% i 2020. I dag er andelen 19%. For at indfri ambitionerne har Coop Danmarks A/S bl.a. fokus på jobopslag og rekruttering, og på at skabe en bedre balance på lederaspirantforløb. På Coop Danmark A/S's øverste ledelsesniveauer, henholdsvis Coop Danmarks bestyrelse og direktion, er målet at opnå 40% kvinder i 2020, og der er igangsat prioriterede indsatser for at nå dertil. Pga. omstruktureringer er andelen af kvinder i Coop Danmarks direktion dog faldet i 2016, men Coop Danmark A/S fastholder målet.

For Coop amba, der er medlemsbaseret og hvor bestyrelsesposter fastlægges efter en demokratisk valgproces i landsrådet, henstilles der til, at der i Coop amba stiller et lige antal mænd og kvinder op til be-

Coops Madskole

Et af de steder, hvor vi ønsker at skabe udvikling og faglig stolthed, er blandt vores faglærte medarbejdere. Igennem de seneste år har vi registreret, at søgningen fra faglærte har været dalende. Med etablering og lancering af Coops Madskole har vi sat os et mål om at uddanne 100 nye slagtere og bagere, så vi kan skabe nye madtalenter, som brænder for at give danskerne gode kvalitetsprodukter. Coops Madskole gør det muligt at tage grundforløbet til bager, slagter, bagværker, konditor eller delikatesseassistent med garanti for en praktikplads i vores butikker. I 2016 startede vi op med første hold på 58 elever.



styrelsesposter og opfordrer de stemmeberettigede til at tænke over, at bestyrelsens sammensætning skal afspejle samfundets.

En sundere og mere sikker arbejdsplads

I Coop går vi langt når det handler om sikkerhed. Der er i løbet af 2016 blevet til ca. 2000 undervisningstimer om sikkerhedskultur i butikkerne, hvor tyveri, løfte- og skæreskader er på programmet. Vi kan se, at indsatsen virker. I perioden fra 2011 til 2015 reducerede Coop således antallet af alvorlige arbejdsulykker med 25%. Og i 2016 har vi yderligere formået, at reducere antallet med 5%.

Vi har tillige gjort en særlig indsats ift. røverier, der er en reel risiko og noget, vi tager meget alvorligt. Coop har udviklet en nyskabende model til at risikovurdere den enkelte butik og sikre medarbejderne bedre – og vi kan se det virker.

Grønne smileys for arbejdsmiljøet

Arbejdsmiljø vægtes højt. Det ses i antallet af grønne smileyer for vores butikker



Måltal og resultater for det underrepræsenterede køn i Coop Danmark A/S og Coop amba.

Mål:		2015		2016	
		Mænd	Kvinder	Mænd	Kvinder
Coop ambas bestyrelse:	Gennem koncernens praksis tilstræbes en lige adgang til lederstillinger og bestyrelsesposter mellem kvinder og mænd, samt stemmeberettigede opfordres til at tænke over bestyrelsens sammensætning, der skal afspejle samfundet.	89%	11%	78 %	22%
Coop Danmark A/S bestyrelse: uden medarbejdervalgte	Bestyrelsen for Coop Danmarks A/S vil øge andelen af generalforsamlingsvalgte kvindelige bestyrelsesmedlemmer til 40% i 2020.	80%	20%	80 %	20%
Coops Direktion udvidet	Coop Danmarks direktion vil øge andelen af kvindelige medlemmer af Coops Koncerndirektion til at udgøre 40% i 2020.	83,3%	16,7%	100%	0%

Ansvarlig forretningspraksis i Coop

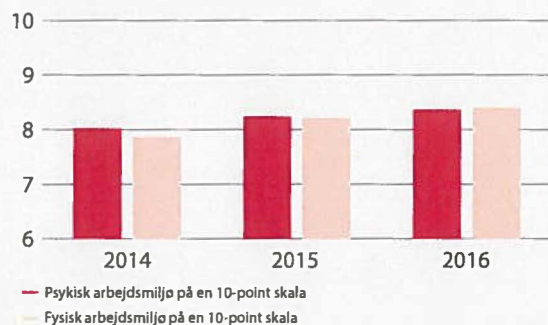
Med de fire løftestænger i Coops nye strategi for ansvarlighed har vi udvalgt en række mål, der sætter ambitionsniveauet for vores indsatser de kommende år. Coops ansvarlighedsarbejde tager derudover afsæt i ledelsessystemet ISO26000 for samfundsansvar. Ledelsessystemet danner rammen om Coops principper og politikker, der kan findes på coop.dk/politikker.

Ligeledes tager vi også vores medlemskab af United Nations Global Compact (UNGC) med i disse nye ambitioner. Coops Ansvarlighedsrapport opfylder tillige Coops forpligtelse til rapporten Communication on Progress (COP) 2016.

Denne afrapportering udgør Coops lovpligtige redegørelse for samfundsansvar i overensstemmelse med Årsregnskabslovens §99a og §99b. Rapporteringen suppleres af Coops Ansvarlighedsrapport 2016, der kan findes på:

<https://om.coop.dk/presse/aarsrapporter.aspx>

Sundere og sikrere arbejdsplads



Igen i 2016 ser vi fremgang i resultaterne i Coops medarbejdermåling. Målingen af medarbejderloyaliteten er siden 2014 steget fra 33 til 47 på en E-NPS måling, og det fysiske og psykiske arbejdsmiljø er også vurderet bedre år for år.

Indhold
Kort om Coop
Forord fra formanden
Hoved- og nøgletal
Ledelsesberetning

Ansvarlighed i Coop
Kæderne
Bestyrelse og direktion
Påtegninger

Den uafhængige revisors
revisionspåtegning
Årsregnskab
Noter
Selskabsoplysninger

Dyrevelfærd så det kan mærkes

I efteråret 2016 lancerede Coop Dyrevelfærdshjertet.
Et mærke, som gør det let for danskerne at finde varer,
der er produceret med omtanke for dyrenes velfærd.



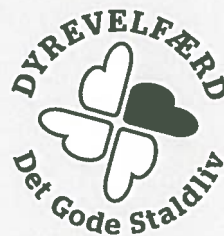
I november 2016 lancerede Coop de første godt 140 varer med Dyrevelfærdshjertet. Vi har mødt stor interesse for mærket fra både forbrugere og producenter. I løbet af 2017 vil antallet af varer blive mangedoblet og mange flere dyr vil få et mærkbart bedre liv.

Dyrevelfærdshjertet sikrer reel dyrevelfærd på fire forskellige niveauer og for alle de mest anvendte animalske varer i Danmark. Coops mærke er blevet til med rådgivning fra dyrevelfærdseksperter fra Aarhus Universitet, Økologisk Landsforening og Dyrenes Beskyttelse og kan anvendes af alle detailhandlere og leverandører.

Kunder og producenter får noget at navigere efter
Mærkets succes skyldes, at det bliver lettere for kunder og medlemmer at finde varer, hvor der er taget særligt hensyn til dyrenes vilkår og velfærd under produktionen. Skalaen med de fire hjerter er let og overskuelig, og gør det muligt at vælge dyrevelfærd til på flere niveauer, så man ikke absolut skal købe det allerdyreste kød, for at gøre en forskel for dyrevelfærden.

Ekspertter har udarbejdet kravene til dyrevelfærden på de forskellige niveauer for alle de typer produktionsdyr, som er omfattet. Dermed har producenterne et solidt grundlag for at arbejde med øget dyrevelfærd i produktionen. Da indsatsen i forhold til dyrevelfærden samtidig bliver synliggjort over for kunderne på produktet, er der skabt et stærkt incitament for producenterne til at øge dyrevelfærden.

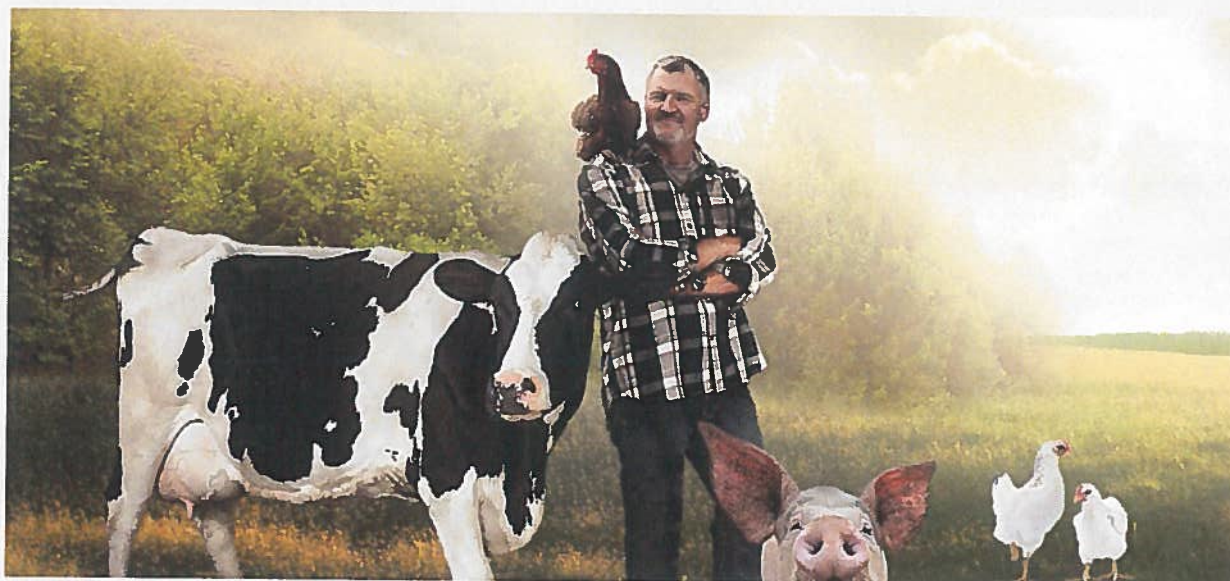
De fire niveauer er



Dyrevelfærdshjertet findes i dag på følgende varegrupper:

- Mejeri
- Æg
- Oksekød
- Kalvekød
- Svinekød
- Kyllingekød
- Forarbejdede varer, f.eks. pålæg

Vi forventer, at salget af dyrevelfærdsprodukter vil stige markant de kommende år, og vi vil frem mod 2020 introducere minimum 1000 varer med mærket. Dyrevelfærdshjertet findes på tværs af alle Coops butikker.



Ansvarlighedsaktiviteter i udvalgte selskaber

Coop amba ejer direkte og indirekte en række øvrige forretningsområder. Følgende giver et indblik i de ansvarlighedsindsatser, som udvalgte selskaber arbejder med:

African Coffee Roasters (ACR), Kenya

I 2016 investerede Coop, sammen med Investeringsfonden for Udviklingslande (IFU), i et kafferisteri i Nairobi i Kenya. Kafferisteriet åbnede med første produktion i september 2016 og leverer kaffe til bl.a. Coops Cirkel Kaffe, Ånglamark og faktisk 365 økologi. På kafferisteriet er der en fast medarbejderstab af både nationale og internationale folk, samt tilknyttede vikarer til produktionen. I 2016 har der været særligt fokus på at etablere en god og sikker arbejdsplads i overensstemmelse med kenyansk og dansk arbejdsmiljølov, etablering af Arbejdsmiljøudvalg og et Board for arbejdsmiljø. Der er gennemført risikovurdering af arbejdsforholdene med henblik på at sikre sundhed og sikkerhed for de ansatte. Derudover har der været fokus på at lande en CSR-strategi for ACR med fokus på kaffefarmernes levestandard, håndtering af korrupsion og transperans i værdikæden, fokus på udsatte grupper såsom kvinder og børn, samt miljø og klimaforhold. I samhandlen med kaffekooperativerne lægges der særligt vægt på bedre betaling og direkte handel imellem ACR og kooperativerne. Det er hensigten, at Farmers Field Schools, der træner farmerne til en bedre produktion og kvalitet af kaffe, skal udbredes til flere kooperativer og sikre bønderne en bedre forretning og kvalitet af deres kaffe.

Coop Bank

Coop Bank befinder sig på Coops hovedkontor og er etableret for at tilbyde enkle og gennemskelige finansielle produkter til vores medlemmer og kunder. Kunderne i Coop Bank får kontante og håndgribelige

fordele. Det koster f.eks. ikke noget at være kunde, og både netbank og mobilbank er uden gebyr. Man kan få en lønkonto uden årligt gebyr, og der er ingen gebyrer ved oprettelse af lån. Medlemmer af Coop med et betalingskort fra Coop Bank får 20% mere bonus, dvs. 1,2% i fast bonus, når de betaler med kortet i Coops 1.174 butikker og på coop.dk. Og både Visa/ Dankort og Coop MasterCard er uden årligt kortgebyr. Herudover er der fokus på at tilgodese klima og miljø. Derfor er beslutningen, at alle bankens postale brevkampanjer gennemføres på miljørigtigt fremstillet papirmateriale med både Svane- og FSC-mærkning.

Coop Invest A/S

Coop Invest er Coops investeringsselskab, hvor ejendomme og aktiviteter, som ikke har relation til butiksdriften i Coop Danmark, er samlet. Her er der særligt fokus på, at nybyggeri opføres under hensyn til miljø og klima, og at der løbende etableres forbedringer i selskabets ejendomme. I Viby J. har Coop Invest i 2016 indgået lejekontrakt med Erhvervsakademi Aarhus på opførelse af en 5830 m² bygning, der skal stå klar til indvielse i august 2018 og er kendetegnet af særdeles høje krav til bæredygtighed og til minimering af energiforbruget. Det omfatter bl.a., at energiforbruget overholder kravet i bygningsreglementet, der er gældende fra 2020, og at energitabet er minimeret via klimaskærme, isolering og optimal regulering af dagslys og temperatur. På bygningens tag er der placeret ca. 475 m² solceller, som vil levere ca. 75.000 kWh pr. år. I 2016 har Coop Invest også afsluttet deres arbejde med at udskifte cirkulationspumper i selskabets ejendomme til energiklasse A cirkulationspumper, således er alle cirkulationspumper i selskabets ejendomme energiklasse A. Coop Invest ejer også reklamebureauet Republica A/S og kursuscenteret Severin.

Republica A/S

Republica er Coops reklamebureau. I 2015 udarbejdede selskabet en ansvarlighedsstrategi gældende for 2015-2018. Strategien har fokus på CSR-programmet på Republicas grafiske enhed i Bangladesh, hvor der i 2016 var 20 medarbejdere ansat. Bureauet har været på et tre ugers besøg i Bangladesh for at effektivisere og optimere arbejdsgange og integration med bureauet. Her var der også fokus på en trivselsmåling, som udgør en nulpunktsmåling for det videre fokus på arbejdsmiljøet. På Republicas enhed i Danmark har der været fokus på miljøvenlige løsninger, såsom udskiftning af computere. Republica har derudover projektet: Den Sunde Vej, hvor medarbejderne tilbydes motion i form af crossfit og massageordning. Desuden sørger kantinen for at have sund morgenmad og frokost på buffeten. Der er øget fokus på genanvendelse af madrester, affald sorteres og bioaffald går til fremstilling af biogas.

Severin

Coops kursuscenter i Middelfart, Severin, er nået til andet år i en ambitiøs strategi for ansvarlighed. Visionen er at drive en økonomisk rentabel og samfundsansvarlig forretning, hvor der tages hensyn til miljø, etik, samfund og medarbejdertrivsel. På miljøfronten har etableringen af et solcelleanlæg ved kursuscenteret i 2016 givet en besparelse af el og varmt vand på 30% - svarende til reduktion af CO2 med 50 ton årligt. Severin er forsat Green Key certificeret – turismens internationale miljømærke. Det betyder, at der er særlig fokus på ressource- og energiforbruget, herunder f.eks. at minimere madspild samt at bringe økologi og lokale råvarer i spil. Severin fortsætter også med at være virksomhedscenter for Middelfart Jobcenter. Severin har i dette samarbejde fire praktikpladser for borgere, som længe har været udenfor arbejdsmarkedet, og i 2016 er dette udvidet med to praktikpladser for at hjælpe flygtninge i gang på det danske arbejdsmarked. Hvert år deltager Severin også i et velgørenhedsprojekt. I 2016 var det Børnecancerfonden via arrangementer for Team Rynkeby, hvor der i alt blev samlet over 100.000 kr. ind via foredrag samt salg af sponsorater fra Severin.

Foreningen



Gennem 2016 har foreningen arbejdet med nye former for medlemsinvolvering i 20 forskellige projekter, hvor Coops medlemmer har kunnet engagere sig som frivillige tovholdere og koordinatore. 6.000 danskere har deltaget i arrangementer sammen med Coops frivillige, og mere end 70.000 er blevet eksponeret for arrangementer på festivaler og til events.

150 års jubilæum

Under titlen "Sammen om bedre mad i 150 år" har Coops jubilæum i 2016 skabt lokalt engagement og stor synlighed af Coop og foreningens aktiviteter – ofte med butikkerne som omdrejningspunkt.

- Udover jubilæumsbogen "Vi mødes i Brugsen", som udkom i 2015, har Samvirke udgivet bøgerne "Mormormad" og "Brugsen – en anderledes forretning? – Dansk brugsbevægelse gennem 150 år fra pastor Sonne i Thisted til det moderne Coop" samt et særnummer af Samvirke.
- Historien fortælles på kampagnesitet coop150.dk, hvor Samvirke fra 1928 til i dag er blevet stillet digitalt til rådighed.
- 69 biografer har holdt premiere på den nye dokumentar "Vi mødes i Brugsen".
- 24.000 gæster har oplevet Coops jubilæum ved madmesser over hele landet.
- Seks museer har markeret jubilæet med en større eller mindre udstilling.
- 1.100 butikker har haft retrovarer i særlige displays med historiefortælling om varen og brugsbevægelsen, og 96 Dagli'Brugsen, 143 SuperBrugsen og 79 Kvickly har gennemført jubilæumsudstilling i deres butik.

Lokale bestyrelser

Ved årsskiftet 2016/2017 var der 657 butikker i SuperBrugsen, Dagli'/LokalBrugsen og Kvickly. Vores målrettede arbejde med at styrke Coops medlemsdemokrati og øge medlemsinvolveringen gennem flere år betyder, at i alt 576 bestyrelser nu står i spidsen for butikker i brugsbevægelsen. Siden 2015 er antallet af medlemsvalgte steget mere end 6 procent, fra 3537 til 3754 medlemsvalgte i bestyrelser og landsråd. Hermed er kun 11 af vores butikker nu uden bestyrelse.

For første gang i Irmas historie kunne Irmas medlemmer i foråret 2016 vælge en medlemsbestyrelse. Bestyrelsen er medlemmernes talerør og bidrager til Irmas udvikling. I 2016 er det blandt andet sket gennem en medlemsdag med omkring 100 engagerede medlemmer, som debatterede Irmas fremtid.

Uddannelse

Indsatsen for at klæde bestyrelsesmedlemmerne i butikkerne på til at være kompetente sparringspartnere for uddelere og varehuschefer er blevet yderligere udviklet. I 2016 har fokus været på arbejdet i lokale bestyrelser og den aktive og udviklende rolle, de frivillige skal spille i forhold til butikken og lokalsamfundet. Årets Severin Seminar med 200 deltagere satte gang i den videre udvikling af samarbejdet mellem uddeler og bestyrelse.

Flere brugsforeningsbestyrelser har igen i år benyttet sig af konsulentstøtte fra foreningens uddannelses-team til udvikling af bestyrelsen og dens strategier.

Et stigende antal bestyrelsesmedlemmer og frivillige benytter sig af muligheden for at deltage i foreningens kurser. Rekordmange – hele 1.800 aktive frivillige – har været på uddannelse gennem et af de 100 kurser, som foreningen udbød i 2016. Sidste og forrige



Foreningssekretariatet og Samvirke har i anledning af Coops jubilæum engageret tusindvis af danskere i konkurrencer, debatter og fælles madlavning med danskernes madkultur og mormormad som omdrejningspunkt. 113.000 personer deltog i Samvirkes Mormormad-konkurrence, og kampagnen om mormormad på Facebook nåede ud til mere end 900.000 danskere.

år var tallet var hhv. cirka 1.600 og 1.400. De halvårslige distriktsmøder havde i 2016 knap 2.200 deltagere.

Højt aktivitetsniveau

Den årlige tilfredshedsmåling blandt Coops medlemsvalgte, uddelere og varehuschefer viser en fortsat styrkelse af det lokale samspil omkring butikken, og hele 93 procent angiver, at de er meget tilfredse eller tilfredse med samarbejdet.

Undersøgelsen viser også et højere aktivitetsniveau set i forhold til 2015 og 2014. Næsten 60 procent af bestyrelsesmedlemmer, uddelere og varehuschefer svarer, at de gennemfører mere end fem aktiviteter om året. Aktiviteterne spænder vidt, og oftest er der tale om lokale og selvstændige butiksaktiviteter, aktiviteter omkring Coops Madmanifest og konceptet "GoCook on Tour". Fejringen i forbindelse med Coops 150 års jubilæum har også udgjort en betydelig del af butikernes aktiviteter, og godt halvdelen svarer, at jubilæet var tema for årets generalforsamlinger og årsmøder. Kun fem procent har ifølge besvarelsene ikke deltaget i en jubilæumsaktivitet.

Bestyrelserne og de frivillige har i samarbejde med butikkerne i årets løb 147 gange booket og gennemført et aktivitetskoncept. Formålet med aktiviteterne er på forskellig vis at gøre opmærksom på Coops Madmanifest, mærkesager og give medlemmer, kunder og lokalsamfund en god oplevelse i og omkring butikken. 73 af de 76 Kvickly-butikker, der deltog i "GoCook on Tour by Kvickly" i efteråret 2016, ønsker at deltage i touren igen.

Foreningen har uddelt 1,8 mio. kr. til 165 forskellige aktiviteter, der er innovative og understøtter blandt andet lokal medlemsinvolvering eller Coops Madmanifest, bl.a. Høstfest med fokus på lokale varer og producenter i Trekroner, "Gourmet i børnehøjde" for 150 børn i Sabro og Kvicklys og SuperBrugsens "Mobile undervisningshaver" for 250 skoleelever i Ry.

Samvirke

Samvirkes officielle læsertal for 1. halvår 2016 er 1.050.000. Hertil kommer gennemsnitligt 500.000 månedlige besøg på samvirke.dk og 1,7 mio. sidevisninger om måneden. På den mobile udgave af samvirke.dk var der ligeledes omkring 500.000 månedlige besøg og omkring 2,6 mio. sidevisninger om måneden.

På Facebook var der i 2016 80.000 følgere og Samvirkes ugentlige nyhedsbrev ramte 165.000 abonnenter. Annonceomsætningen har gennem året været 3 procent over budget. Samvirke vandt i 2016 Danske Magasindesigneres mediepris for fag- og specialmedier.

Samvirke udgiver fortsat vinmagasinet Vin & Co og det interne medarbejderblad Coop & Co. i samarbejde med Coop.

Endvidere har Samvirke i 2016 udgivet bøger om Coops historie og en række kogebøger, bl.a. de anmelderroste "mormormad" og "Kødfri mandag".

Great Place to Work kårer hvert år Danmarks bedste arbejdspladser. Foreningssekretariatet og Samvirke indtager en flot 13. plads på årets liste over trivslen i små virksomheder. Det er andet år, Coop ambader deltager i Great Place to Work.

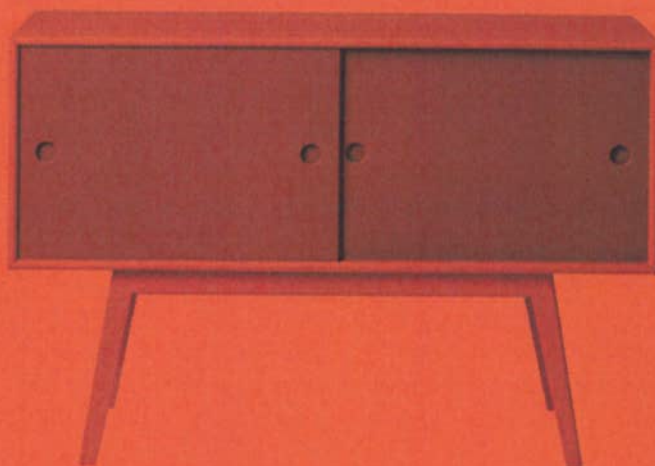
Indhold
Kort om Coop
Forord fra formanden
Hoved- og nøgletal
Ledelsesberetning

Ansvarlighed i Coop
Kædernes
Bestyrelse og direktion
Påtegninger

Den uafhængige revisors
revisionspåtegning
Årsregnskab
Noter
Selskabsoplysninger

FDB Møbler

FDB Møbler åbnede i 2016 sin butik nummer 2, har introduceret et rekordstort antal nye produkter og har oplevet en særdeles positiv udvikling i salget.



MØBLER

I september åbnede FDB Møbler sin butik nummer 2. Det skete centralt i Lyngby. Samtidig introducerede FDB Møbler det største antal nye produkter nogensinde. 75 nye varenumre blev lanceret – og relanceret – og sælges nu side om side med de klassiske møbler tegnet af bl.a. Børge Mogensen, der var leder af FDB Møbler fra 1942, Mogens Koch, Jørgen Bækmark og Poul M. Volther.

I det hele taget er der arbejdet meget målrettet med at videreudvikle FDB Møbler og skabe en ny æra i samme ånd som de oprindelige møbelarkitekter stod for. Bl.a. er der realiseret et samarbejde med Snedkerskolen Nxt, projektet "Skud på Stammen", hvor helt unge snedkere og designere får mulighed for at udvikle nye produkter. Det første kommer til salg i 2017.

Salgsmæssigt har FDB Møbler udviklet sig særdeles positivt og havde sit hidtil bedste år siden relanceringen i 2013 med en vækst i salget på over 15 procent i forhold til året før.



Detailhandelen

Coop Danmark A/S er en del af Coop amba-koncernen, der er ejet af 1,6 mio. danskere. Coop Danmark A/S's hovedaktivitet består af detailhandel indenfor dagligvarer og dagligvarebaseret nonfood.

Detailhandelen varetages gennem Kvickly, SuperBrugsen, Dagli'Brugsen, Irma og fakta i Danmark, Grønland, Færøerne og Tyskland, lige syd for den dansk-tyske grænse. De enkelte butikker er dels ejet af Coop Danmark A/S-koncernen og dels af en række selvstændige brugsforeninger.

Arbejdet med at investere i bedre butikker har præget 2016. Den mest succesfulde kæde er igen i år SuperBrugsen. Både fakta og Dagli'Brugsen har også oplevet fremgang i kundetilfredshed, hvilket kan tilskrives et stort antal moderniseringer til de to kæders nye butikskoncepter. Internt har Coop Danmark taget et skridt for at skabe et mere enkelt, et mere nært og et mere digitalt Coop, så der fremover er et tættere samarbejde mellem Kvickly, SuperBrugsen og Dagli'Brugsen, hvor en række funktioner blev samlet. I april åbnede et nyt online-supermarked, Coop.dk MAD, som en overbygning på det eksisterende Irma.dk, og det har siden oplevet en meget høj vækstrate.

De samlede kontante medlemsfordele for Coops 1,6 mio. medlemmer udgjorde 807 mio. kr., hvilket var 138 mio. kr. højere end i 2015.

Kæderne



Kvickly

Satsning på bedre kvalitet blev godt modtaget af kunderne. Ny formatdirektør tiltrådt.

Kvickly er en kæde af 77 varehuse, der har et stort udvalg inden for både food og nonfood, der ikke mindst appellerer til børnefamilier.

Kvickly fortsatte de seneste to års udvikling med at løfte kvaliteten, både med hensyn til fødevarer og i nonfood.

Kundetilfredsheden i Kvickly er rigtig god. På vores seneste NPS måling i slutningen af 2016 var resultatet en meget flot score som cementerer Kvicklys position blandt de bedste i markedet. Også medarbejdertrivselen i Kvickly er god.

Kvickly Albertslund åbnedes med stolthed i 2015 med en ambition om at højne fornøjelsen ved at købe ind.

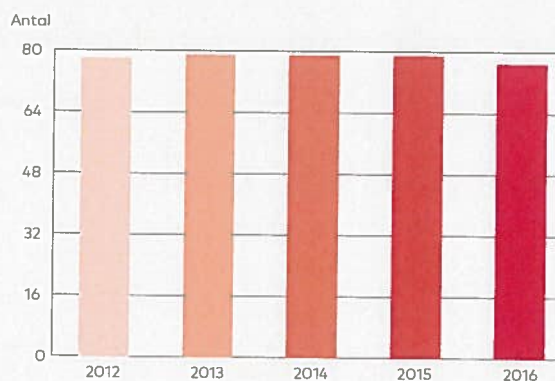
Et år efter konkluderede Retail Blog at det fortsat var en stor og venlig oplevelse at besøge butikken, så missionen holder.

Kvicklys koncept er under videre udvikling. I april 2017 åbner vores nyeste varehus i Broen, Esbjerg, med nyt koncept som er vores bud på fremtidens varehus.

Kvickly bliver mere og mere digital. Vi har testet bib og betal (selvscanning) i flere butikker. Med stor succes. Ydermere er Coops nye medlemsprogram og app en synlig del af alle vores Kvickly varehuse og under fortsat udbygning.

I efteråret skiftede kædedirektør Søren Steffensen stilling til direktør for Irma. Han blev afløst af formatdirektør Allan Kristoffersen.

Butikker*



* Samlet for Coop og brugsforeningerne

Super Brugsen

Fremgangen for de seneste år er fortsat, kæden er blevet udvidet med tre helt nye butikker og et nyt city-koncept er etableret med de fire første butikker.

SuperBrugsen er en kæde med 235 supermarkeder, hvis koncept er at være det lokale supermarked, hvor man kan få alle sin madvarer i god kvalitet til en god pris.

Kæden blev forstærket med nye butikker i Ringsted og Hobro, hvor to Kvickly varehuse blev bygget om, og i Vanløse, hvor en helt ny butik blev åbnet.

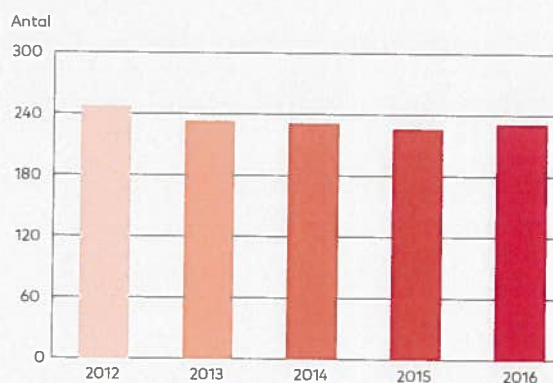
Et helt nyt koncept for city-butikker åbnede under Brugsen-navnet. På centrale placeringer på Amagerbrogade, på Store Kongensgade og i Valby åbnede de første butikker. I slutningen af året blev Mad Cooperativet på Københavns Hovedbanegaard omdannet til Brugsen og sikrede dermed en klarere profilering.

SuperBrugsen har 25 års jubilæum i 2017. Det skal fejres heriblandt med festival på Århus havn.

SuperBrugsen har som andre Coop butikker fået den nye Coop app, hvor kunderne får en masse fordele, kan betale og ikke mindst få inspiration fra.

Kædedirektør Kenneth Pedersen blev udnævnt til de-taildirektør i forbindelse med den nye organisering i Coop. Den hidtidige salgsdirektør Mikkel Banke Karlsson blev udnævnt til formatdirektør.

Butikker*



* Samlet for Coop og brugsforeningerne



Kædens nye koncept, Fremtidens Dagli' Brugs gik sin sejrsgang, og er nu indført i 85 butikker. Kundetilfredsheden gik markant frem.

Kæden består af 346 butikker, som er kundernes lokale butikker.

Markedet for lokale nærbutikker i 2016 var fortsat presset. Men til trods for, at Dagli'/LokalBrugsen over de seneste 3 år har lukket 40 butikker, har kæden fastholdt sin markedsandel uændret på ca. 5 procent. Det er ikke mindst sket i kraft af de omstillinger, der foreløbig er sket i 85 af kædens 346 butikker, til det nye koncept kaldet Fremtidens Dagli' Brugs. De omstillede butikker har samlet præsteret en bedre udvikling end kæden generelt. I 2017 forventes 100 butikker yderligere at blive moderniseret til det nye koncept.

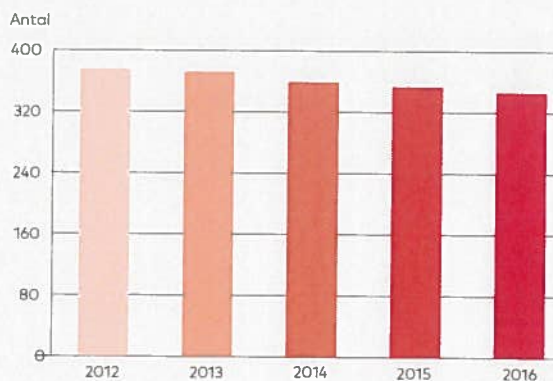
Årets målinger af kundernes tilfredshed med deres lokale Dagli' /LokalBrugs viste en voksende tilfredshed,

og mange af butikkerne er i top 10 sammenlignet med øvrige formater.

For at realisere Coops agenda "Sammen om bedre mad" har Dagli' Brugsen gennemført arrangementer i alle butikker "Smag på Dagli' Brugsen", hvor kunderne har fået mulighed for at smage på mange af de nye kvalitetsvarer, der er kommet i butikkerne. Det har været en succes og vil blive gentaget i 2017.

En del af Coops Madmanifest handler om at skabe fællesskab omkring det gode måltid. Det har Dagli' Brugsen og LokalBrugsen realiseret meget konkret gennem etablering af "Vores Madfællesskaber" i samarbejde med Coop Amba. Her fungerer de lokale butikker som katalysatorer for arrangementer, der samler lokalsamfundet omkring fællesspisning. De første erfaringer er særdeles positive, og det forventes at udvikle sig med flere arrangementer i løbet af det kommende år.

Butikker*



* Samlet for Coop og brugsforeningerne

Irma

Stærkere sortiment på måltidsløsninger, nye specialiteter i samarbejde med kendt engelsk kæde og det første valg til kundebestyrelse.

Irma består af 80 butikker primært placeret i Hovedstadsområdet med en klar kvalitetsprofil inden for fødevarer.

I løbet af 2016 præsenterede Irma en række nye kvalitetsvarer for sine kunder. C-Måltidsmarked med måltidsløsninger i høj kvalitet fra samarbejdspartnere som Meyers, Cofoco og Hanegal åbnede i alle butikker.

Der var premiere på et nyt samarbejde med Englands førende kæde af kvalitetssupermarkeder, Waitrose, og Irma introducerede de første 40 Waitrose-varer i sine butikker.

En ny serie inden for personlig pleje blev lanceret i Irmas navn. Serien er økologisk, omfatter 14 forskellige produkter, der alle er med certificeret naturligt og

økologisk indhold. De bærer det fællesnordiske miljømærke Svanen.

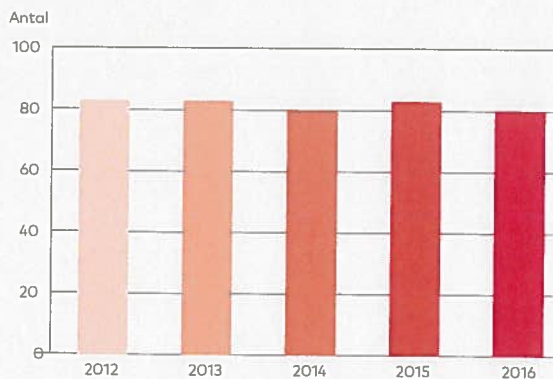
En vareserie på 33 forskellige varer til køkkenet med Irma-pigens klassiske kontrafej på, oprindelig udviklet til det japanske stormagasin, Isetan i Tokyo, blev lanceret i butikkerne.

For første gang indgik Irma en franchise-aftale. Irma på Trørød Torv vil fremover blive drevet på franchise basis af Trørød Brugsforening.

Kædedirektør Jesper Uggerhøj fratrådte og blev erstattet af Søren Steffensen.

Irma fik en medlemsbestyrelse valgt af medlemmerne. 234 Irma-kunder kæmpede om fem pladser i bestyrelsen, og interessen for at stemme var stor. Som formand blev Gitte Krasilnikoff valgt. Bestyrelsen skal fungere som sparringspartner for Irmas ledelse.

Butikker*



* Samlet for Coop og brugsforeningerne

fakta

Genopretningen af Fakta fortsatte. Et rekordstort antal butikker blev moderniseret og 27 tabsgivende butikker blev lukket.

Fakta er en discountkæde med ca. 400 butikker placeret over hele landet med et sortiment, der dækker hovedparten af forbrugernes behov for dagligvarer. Kæden har også 3 grænsebutikker i Tyskland.

Med 178 moderniseringer i løbet af 2016 løftede fakta i stærkt tempo kædens niveau med et nyt lavpriskoncept, hvor der er lagt større vægt på kvalitet, inspiration, service, økologi og dyrevelfærd.

Det nye koncept samt den nye servicemodel bidrog til, at fakta i året realiserede de hidtil bedste net promotor scores, der viser kundernes tilfredshed med butikkerne i kæden.

Kæden blev kåret i en stor landsdækkende test af Søndagsavisen som den discountkæde i Danmark, hvor

kunderne oplever den bedste service. Fakta vandt også Landbrug og Fødevarer's Frugt- og grøntpris for den bedste frugt og grønt afdeling i en butik. Indenfor kød løftede kæden sig også markant med nye koncepter som Sødams kylling og Mört oksekød, og endelig introducerede kæden frisk brød i alle butikker. Under varemærket "Brøds-kabet" sælger fakta nu friskbagt brød hver dag i alle butikker.

Fakta har også markeret sig som den ansvarlige discountkæde gennem samarbejde med de hjemløses organisation, Hus Forbi, der modtog en donation på 1,6 million kr., som faktas kunder havde doneret via pantknappen, når de afleverede tom emballage. Og gennem "Klar til Start" har fakta hjulpet mange autister i gang med meningsfyldt arbejde, både til glæde for autisterne og butikkerne.

I begyndelsen af året blev der gennemført lukninger af 27 butikker, der var tabsgivende, og der er åbnet 3 nye butikker i løbet af 2016.

Butikker*



* Samlet for Coop og brugsforeningerne

Digitale aktiviteter

Coop.dk MAD

7. april åbnede Coop.dk MAD, en overbygning i forhold til koncernens hidtidige online-supermarked, Irma.dk.

Med Coop.dk MAD vil kunderne få et større udbud, end de hidtil har kunnet få på internettet - over 8.000 forskellige varer. Med en kombination af specialvarer og et fast lavprisprogram på 500 af de mest almindelige dagligvarer til "everyday low prices" appellerer Coop.dk MAD til en større del af befolkningen.

Coop.dk MAD har haft en meget høj vækstrate i løbet af året.

Coop.dk SHOPPING

Coop.dk er Coops online butik inden for nonfood. Butikken er opdelt i en række specialbutikker: Haveliv, Legetøj, Cykler, Bolig, Skønhed og Baby.

Forretningen har haft en flot vækst med stadig flere kunder og stigende omsætning.

Besøg butikkerne her: www.coop.dk

Coop Bank – en ansvarlig bank

Coop Bank giver medlemmerne et fornuftigt alternativ på markedet for forbrugslån.

Coop Bank er medlemmernes bank. Både for dem, der er blevet udpeget som de attraktive af hele banksektoren, men bestemt også for dem, der i de senere år har oplevet, at det i andre banker koster penge at have en ganske almindelig lønkonto. Vi er også bank for de medlemmer som er på udkig efter et lån på fair vilkår – eller i det hele taget vilkår, der er til at gennemskue.

Forbrugslån er et af de områder, hvor vi udfordrer med enkle og konkurrencedygtige produkter. Vores forbrugslån er uden stiftelsesomkostninger, gebyrer og altid med mulighed for indfrielse før tid og uden ekstra omkostninger. Tilsammen giver det en ÅOP og en gennemsigtighed, der typisk er bedre end de

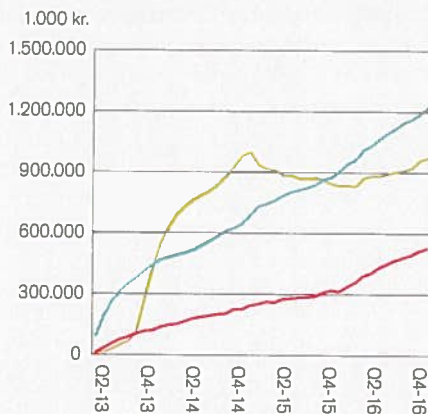
øvrige udbydere på markedet. Det gavner ikke kun vores egne medlemmer, men er også med til at trække markedet i den rigtige retning.

Der er stor efterspørgsel på forbrugslån og mange forbrugere er villige til at acceptere mindre fordelagtige vilkår, når de står overfor nødvendige investeringer i fx bolig eller bliver tilbudt en stærkt nedsat vare i detailhandlen. Derfor arbejder vi offensivt for at komme på banen med vores produkter og sørge for, at de vælger vores ansvarlige lån.

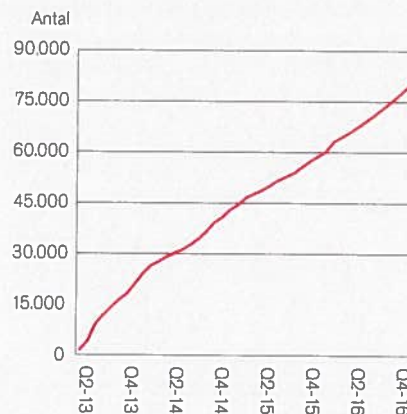
Hos Coop Bank ser vi lån som et nødvendigt værktøj for den almindelige lønmodtager, der ikke har ressourcerne til opsparing eller adgang til friværddi. Vi ser det som vores opgave at tilbyde ansvarlige produkter, men i lige så høj grad at kommunikere om produkterne på en gennemskelig måde.

Udvikling ind- og udlån

— Indlån — Udlån og bevilget kredit — Udlån



Antal kunder



I markedsføringen af vores låneprodukter har vi derfor fokus på fornuftige investeringer i fx boligforbedringer eller samling af små dyre lån til et mere økonomisk forbrugslån. Vi har også en fast procedure for lån på over 100.000 kr., som indeholder en grundig screening med spørgsmål om bl.a. budgetforhold. På den måde sikrer vi, at låntagerne har tænkt sig grundigt om, inden de låner. Vores høje tilbagebetalingsprocenter viser, at ansvarlig långivning også er godt for bankforretningen.

Kort om Coop Bank

Coop Bank tilbyder enkle og gennemskuelige finansielle produkter til Coops medlemmer. I banken får medlemmerne kontante og håndgribelige fordele. Det koster f.eks. ikke noget at være kunde og både net- & mobilbank er uden gebyr ligesom der ikke er stiftelsesomkostninger ved oprettelse af lån. I januar måned lancerede Coop Bank 2 nye forbrugslån, som har været stærkt medvirkende til at bankens rentebærende udlån er blevet mere end fordoblet i 2016. Ved udgangen af 2016 har flere end 80.000 medlemmer valgt at få et finansielt produkt fra Coop.

Coop Bank udbyder følgende produkter:

- Coop Konto uden årligt gebyr og Visa/Dankort med kassekredit op til 50.000 kr.
- Coop MasterCard SORT med rejseforsikring i hele verden, gebyrfrie kontanthævninger i udlandet og kredit op til 50.000 kr.
- Coop Lån op til 200.000 kr.
- Højrentekonto til indlån

Investeringer

Fortsat udvikling af ejendomsporteføljen og nye partnerskaber har præget året i Coop Invest og bidraget til en fortsat resultatfremgang i 2016. I Republica har fokus i 2016 været på fortsat transformation fra taktisk reklamebureau til full service kommunikationsbureau.

Coop Invest A/S' aktivitet består af investering i ejendomme og ejerskab af datterselskaberne Republica A/S og Severin A/S. Coop Invest er Coops investeringsselskab, hvor ejendomme og aktiviteter, som ikke har relation til butiksdriften i Coop Danmark, er samlet.

I 2016 fortsatte udviklingen af området i Aarhus syd – Mega Syd og Sønderhøj. Der blev i året indgået aftale med Power om åbning af butik på Mega Syd, og butikken til T. Hansen blev åbnet i løbet af 2016. I 2016 blev der også indgået aftale med Erhvervsakademi Aarhus om opførelse af ejendom på ca. 5.000 m² til brug for undervisning. Ejendommen vil blive opført som O-Energihus.

For selskabets ejendom på Østerbro i Odense pågår projektudviklingen for området – et projekt, som omfatter opførelse af 30.000-35.000 m² beboelse.

I 2016 indgik Coop Invest partnerskab med den italienske detailkoncern Eataly Distributione omkring driften af deres aktivitet i Danmark gennem 20% medejerskab af Eataly Danmark A/S.

Republica

Republica A/S driver reklamebureauvirksomhed. Bureauets kernekompetence er strategi, markedsføring og content production inden for retail og dækker i den forbindelse alle opgaver i relation hertil.

Republica A/S gennemgår i disse år en transformation fra at være et mere taktisk orienteret reklamebureau til at være et full service kommunikationsbureau. Transformationen skal sikre bureauet en større del af værdikæden og en mere attraktiv plads i fremtidens kommunikationsmarked.

Transformationen har krævet investeringer i nye strategiske, digitale og kreative kompetencer, hvilket har påvirket årets resultat.

En forandring af den art tager tid, før den aflejrer sig på bundlinjen, men der opleves allerede mange positive resultater som følge af de igangsatte tiltag – herunder et markant højere kreativt niveau på bureauet, markant flere (uopfordrede) henvendelser fra kunder, der ønsker kommunikationsstrategisk sparring med bureauet samt markant flere uopfordrede ansøgninger fra toptalenter branchen.

Severin

Selskabets aktivitet er drift af kursuscentret Severin A/S, beliggende i Middelfart. 2016 er andet år i fuld drift efter de tidligere års gennemgribende renovering af selskabets ejendom. Severin oplevede i 2016 et mere stabilt marked og en øget efterspørgsel i forhold til tidligere år. Resultatet for 2016 er driftsmæssigt 7 % bedre end 2015 og som forventet. Omsætningen for 2016 blev på niveau med 2015, da den nuværende kapacitet ikke giver mulighed for at udnytte den øgede efterspørgsel og dermed øge omsætningen.

Der har i 2016 været stor fokus på CSR-arbejde i form af trivsel, velgørenhed, samfundsansvar, madspild og miljø.

God foreningsledelse

Medlemmerne og landsrådets rolle og samspillet med foreningens ledelse

Som en medlemsdemokratisk forening involverer Coop amba sine medlemmer og sikrer dem indflydelse på flere niveauer.

Interessenternes rolle og betydning

Coop ambas interessenter omfatter en meget bred kreds af privatpersoner, virksomheder, offentlige og private organisationer.

Coop ambas bestyrelse vedtager de overordnede rammer og politikker for Coop amba og datterselskabernes samfundsansvar.

Konkret bliver Coop ambas overordnede ønsker til datterselskabernes målsætninger for drift, herunder samfundsansvar, udmøntet i et ledelsesmandat.

Ledelsesmandatet bliver årligt revurderet af Coop ambas bestyrelse.

Åbenhed og transparens

Coop amba kommunikerer åbent og bredt om foreningens aktiviteter. Dette sker gennem koncernens skriftlige og elektroniske kommunikation til medlemmer, medlemsvalgte og offentlighed, som spænder fra den årlige rapportering og beretning over løbende nyhedsbreve til konkrete informationer om valg og invitation til møder og kampagner i forbindelse med projekter og aktiviteter.

Sidstnævnte kan man også finde mere information om på coopforum.dk.

Bestyrelsens opgaver og ansvar

Coop ambas bestyrelse ansætter Coop ambas direktion. Bestyrelsen fastlægger de overordnede økonomiske og strategiske målsætninger for Coops arbejde.

Bestyrelsen varetager sine opgaver med udgangspunkt i en løbende budget- og regnskabsmæssig opfølgning, skriftlig og mundtlig orientering om Coop amba og datterselskabers aktiviteter og skriftlige beslutningsforslag fra direktionen.

Herudover drøfter bestyrelsen regelmæssigt og systematisk Coop ambas strategi og politikker inden for hovedområderne ejerskab, investering, formueforvaltning, medlemsfordele og almennyttige aktiviteter.

Bestyrelsens arbejde er fastlagt i Coop ambas vedtægter og opgavebeskrivelser og i en særskilt forretningsorden, der konkretiserer bestyrelsens og direktionens arbejde og opgaver.

Coop ambas bestyrelse holdt i 2016 ni ordinære bestyrelsesmøder.

Bestyrelsens sammensætning og organisering

Bestyrelsen består af Coop ambas formand og ni øvrige medlemmer. Et af disse medlemmer er repræsentant for medarbejderne i Coop ambas datterselskaber. På bestyrelsens møder deltager desuden formanden for landsrådet og en repræsentant for de ansatte i Coop amba som tilforordnede og har dermed ikke stemmeret.

Der er valg til bestyrelsen en gang om året. Bestyrelsesmedlemmerne vælges løbende for en treårig valgperiode.

En tredjedel af bestyrelsen er på valg hvert år. Coop ambas bestyrelsesformand er valgt ved særskilt valghandling på landsrådet.

Bestyrelsen konstituerer sig selv med valg af næstformand, som fungerer i tilfælde af formandens forfald.

I forhold til koncernens forskelligartede aktiviteter finder Coop ambas bestyrelse antallet passende.

Formandskabet tilrettelægger sammen med direktionen bestyrelsesmøderne. Bestyrelsen har ikke i 2016 fundet, at der var behov for at nedsætte permanente bestyrelsesudvalg eller komiteer, herunder revisionsudvalg, men der har været nedsat følgegrupper, der har forberedt konkrete indstillinger til bestyrelsens godkendelse.

Bestyrelsen gennemfører en årlig selvevaluering af bestyrelsesarbejdet, en evaluering af arbejdet i direktionen og samarbejdet mellem direktion og bestyrelse.

Datterselskabernes bestyrelser

Coop ambas bestyrelse eller ledelse er repræsenteret i alle datterselskabers bestyrelser. Herudover er der i varierende omfang suppleret med eksterne medlemmer, hvor det skønnes at tilføre værdi.

Regnskabsafklæggelse

Foreningen er underlagt årsregnskabslovens krav til udarbejdelse af finansiel årsrapport. Herudover rapporterer Coop amba årligt om politikker, handlinger og resultater i henhold til bestemmelsen i Årsregnskabslovens § 99 a og § 99 b om ansvarlighed.

Ved bestyrelsens behandling af foreningens årsrapport forud for landsrådets godkendelse tages der specifikt stilling til, om regnskabsafklæggelsen sker med fortsat drift for øje.

Foreningens bestyrelse og landsråd modtager herudover løbende finansiel rapportering og statusrapporter fra Coop ambas direktion om foreningens økonomiske stilling, fremdrift i igangværende projekter m.v.

Risikostyring og intern kontrol

Coop ambas risikostyring er baseret på en række politikker godkendt af bestyrelsen for Coop amba og for de enkelte datterselskaber. Der sondres mellem strategiske risici og driftsmæssige risici.

Strategiske risici omfatter risici relateret til den regulering, som foreningen og foreningens datterselskaber er underlagt (lovgivningsændringer), ændrede konkurrencemæssige forhold og forhold relateret til foreningens samarbejdspartnere m.v.

Driftsmæssige risici omfatter en bred vifte af almindelige forretningsmæssige risici, herunder markeds-, kredit-, modparts- og likviditetsrisici og risici relateret til foreningens og datterselskabers anvendelse af it-systemer og manuelle processer. Såvel strategiske som driftsmæssige risici håndteres i de enkelte forretningsenheder.

Som en del af foreningens risikostyring er der fastlagt en investeringsstrategi og investeringsramme for foreningens formuesammensætning.

Den løbende risikostyring er en integreret del af direktionen og finansfunktionen, som overvåger og afrapporterer foreningens eksponeringer.

Revision

Foreningen er underlagt Årsregnskabslovens regler om revision. Foreningens årsregnskab skal i henhold til vedtægterne revideres af en statsautoriseret revisor, som vælges af Coop ambas landsråd. Revisor er i henhold til vedtægterne valgt, indtil en ny revisor er valgt i stedet.

Bestyrelse



Lasse Bolander

f. 1968

Formand for bestyrelsen
Tiltrådt juni 2008

Øvrige ledeshverv

Formand for bestyrelsen:

- A/S Information
- 5 datterselskaber i Coop amba-koncernen
- Direct Gruppen A/S
- Nordjyske Medier A/S
- Spejder Sport A/S
- Travelmarket A/S
- Middelgrundsfonden

Medlem af bestyrelsen:

- Aktieselskabet Trap Danmark
- OK a.m.b.a.



Bjarne Dybdahl Andersen

f. 1955

Næstformand for bestyrelsen
Tiltrådt maj 2009

Øvrige ledeshverv

Medlem af bestyrelsen:

- Brugsforeningernes Låneforening A.M.B.A.
- Coop Bank A/S



Kim Bruhn

f. 1957

Medlem af bestyrelsen
Tiltrådt april 2013



Birgitte Hesselbjerg

f. 1956

Medarbejderrepræsentant
Tiltrådt maj 2009



Nicolai Houe

f. 1975

Medlem af bestyrelsen
Tiltrådt april 2012



Anne Sofie Irgens

f. 1981

Medlem af bestyrelsen
Tiltrådt april 2016



Ole Juel Jakobsen

f. 1953

Medlem af bestyrelsen
Tiltrådt maj 2009

Øvrige ledeshverv

Medlem af bestyrelsen:

- Coop Danmark A/S
- Kulturøen A/S
- Coop Holding A/S

Bestyrelse



Hanne Grethe Johnsen
f. 1951
Tiltrådt maj 2009



**Mette Bækgaard
Jørgensen**
f. 1957
Landsrådsformand,
tilforordnet
Tiltrådt maj 2009



Carsten Lingren
f. 1965
Medarbejder-
repræsentant, tilforordnet
Tiltrådt maj 2015



Tage Rosenmeier
f. 1948
Medlem af bestyrelsen
Tiltrådt maj 2009

Direktion



Jens Kristian Sørensen
f. 1951
Medlem af bestyrelsen
Tiltrådt april 2014



Peter Høgsted
f. 1968
Adm. direktør

Øvrige ledeshverv:
Formand for bestyrelsen:
• fakta A/S

Medlem af bestyrelsen:
• Coop Trading A/S

Ledespåtegning

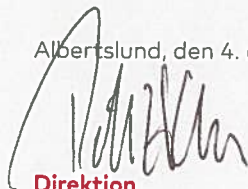
Bestyrelsen og direktionen har dags dato behandlet og godkendt årsrapporten for regnskabsåret 1. januar – 31. december 2016 for Coop a.m.b.a.

Årsrapporten aflægges i overensstemmelse med årsregnskabsloven. Det er vores opfattelse, at koncernregnskabet og årsregnskabet giver et retvisende billede af koncernens og moderselskabets aktiver, passiver, finansielle stilling pr. 31. december 2016 og resultat samt af koncernens pengestrømme for regnskabsåret 1. januar – 31. december 2016.

Ledelsesberetningen indeholder efter vores opfattelse en retvisende redegørelse for de forhold, beretningen omhandler.

Årsrapporten indstilles til landsrådets godkendelse.

Albertslund, den 4. april 2017



Direktion

Peter Høgsted

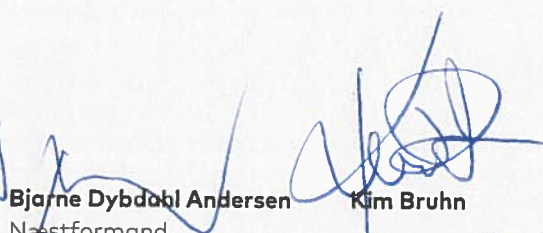
Adm. direktør



Bestyrelse

Lasse Bolander

Formand



Bjarne Dybdahl Andersen

Næstformand



Kim Bruhn



Birgitte Hesselbjerg



Nicolai Houe



Anne Sofie Irgenç



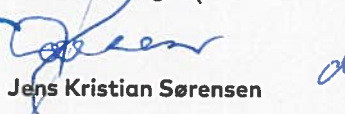
Ole Juul Jakobsen



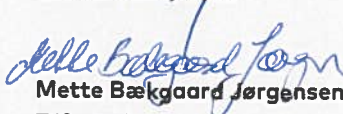
Hanne Grethe Johansen



Tage Rosenmeier

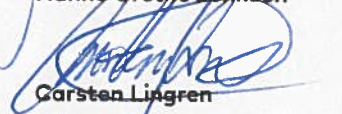


Jens Kristian Sørensen



Mette Bækgaard Jørgensen

Tilforordnet



Carsten Lingren

Tilforordret

Den uafhængige revisors revisionspåtegning

Til andelshavere i Coop amba A/S

Konklusion

Vi har revideret koncernregnskabet og årsregnskabet for Coop amba A/S for regnskabsåret 01.01.2016 - 31.12.2016, der omfatter resultatopgørelse, balance, egenkapitalopgørelse og noter, herunder anvendt regnskabspraksis, for såvel koncernen som selskabet samt pengestrømsopgørelse for koncernen. Koncernregnskabet og årsregnskabet udarbejdes efter årsregnskabsloven.

Det er vores opfattelse, at koncernregnskabet og årsregnskabet giver et retvisende billede af koncernens og selskabets aktiver, passiver og finansielle stilling pr. 31.12.2016 samt af resultatet af koncernens og selskabets aktiviteter og koncernens pengestrømme for regnskabsåret 01.01.2016 - 31.12.2016 i overensstemmelse med årsregnskabsloven.

Grundlag for konklusion

Vi har udført vores revision i overensstemmelse med internationale standarder om revision og de yderligere krav, der er gældende i Danmark. Vores ansvar ifølge disse standarder og krav er nærmere beskrevet i revisionspåtegningens afsnit "Revisors ansvar for revisionen af koncernregnskabet og årsregnskabet". Vi er uafhængige af koncernen i overensstemmelse med internationale etiske regler for revisorer (IESBA's Etiske regler) og de yderligere krav, der er gældende i Danmark, ligesom vi har opfyldt vores øvrige etiske forpligtelser i henhold til disse regler og krav. Det er vores opfattelse, at det opnåede revisionsbevis er tilstrækkeligt og egnet som grundlag for vores konklusion.

Ledelsens ansvar for koncernregnskabet og årsregnskabet

Ledelsen har ansvaret for udarbejdelsen af et koncernregnskab og et årsregnskab, der giver et retvisende billede i overensstemmelse med årsregnskabsloven. Ledelsen har endvidere ansvaret for den interne kontrol, som ledelsen anser for nødvendig for at udarbejde et koncernregnskab og et årsregnskab uden væsentlig fejlinformation, uanset om denne skyldes besvigelser eller fejl.

Ved udarbejdelsen af koncernregnskabet og årsregnskabet er ledelsen ansvarlig for at vurdere koncernens og selskabets evne til at fortsætte driften, at oplyse om forhold vedrørende fortsat drift, hvor dette er relevant, samt at udarbejde koncernregnskabet og årsregnskabet på grundlag af regnskabsprincippet om fortsat drift, medmindre ledelsen enten har til hensigt at likvidere selskabet, indstille driften eller ikke har andet realistisk alternativ end at gøre dette.

Revisors ansvar for revisionen af koncernregnskabet og årsregnskabet

Vores mål er at opnå høj grad af sikkerhed for, om koncernregnskabet og årsregnskabet som helhed er uden væsentlig fejlinformation, uanset om denne skyldes besvigelser eller fejl, og at afgive en revisionspåtegning med en konklusion. Høj grad af sikkerhed er et højt niveau af sikkerhed, men er ikke en garanti for, at en revision, der udføres i overensstemmelse med internationale standarder om revision og de yderligere krav, der er gældende i Danmark, altid vil afdække væsentlig fejlinformation, når sådan findes. Fejlinformation kan opstå som følge af besvigelser eller fejl og kan betragtes som væsentlige, hvis det med rimelighed kan forventes, at de enkeltvis eller samlet har indflydelse på de økonomiske beslutninger, som regnskabsbrugere træffer på grundlag af koncernregnskabet og årsregnskabet.

Som led i en revision, der udføres i overensstemmelse med internationale standarder om revision og de yderligere krav, der er gældende i Danmark, foretager vi faglige vurderinger og opretholder professionel skepsis under revisionen. Herudover:

- Identificerer og vurderer vi risikoen for væsentlig fejlinformation i koncernregnskabet og årsregnskabet, uanset om denne skyldes besvigelser eller fejl, udformer og udfører revisionshandlinger som reaktion på disse risici samt opnår revisionsbevis, der er tilstrækkeligt og egnet til at danne grundlag for vores konklusion. Risikoen for ikke at opdage væsentlig fejlinformation forårsaget af besvigelser er højere end ved væsentlig fejlinformation forårsaget af fejl, idet besvigelser kan omfatte sammensværgelser, dokumentfalsk, bevidste udeladelser, vildledning eller tilsidesættelse af intern kontrol.
- Opnår vi forståelse af den interne kontrol med relevans for revisionen for at kunne udforme revisionshandlinger, der er passende efter omstændighederne, men ikke for at kunne udtrykke en konklusion om effektiviteten af koncernens og selskabets interne kontrol.
- Tager vi stilling til, om den regnskabspraksis, som er anvendt af ledelsen, er passende, samt om de regnskabsmæssige skøn og tilknyttede oplysninger, som ledelsen har udarbejdet, er rimelige.
- Konkluderer vi, om ledelsens udarbejdelse af koncernregnskabet og årsregnskabet på grundlag af regnskabsprincippet om fortsat drift er passende, samt om der på grundlag af det opnåede revisionsbevis er væsentlig usikkerhed forbundet med begivenheder eller forhold, der kan skabe betydelig tvivl om koncernens og selskabets evne til at fortsætte driften. Hvis vi konkluderer, at der er en væsentlig usikkerhed, skal vi i vores revisionspåtegning gøre opmærksom på oplysninger herom i koncernregnskabet og årsregnskabet eller, hvis sådanne oplysninger ikke er tilstrækkelige, modificere vores konklusion. Vores konklusioner er baseret på det revisionsbevis, der er opnået frem til datoen for vores revisionspåtegning. Fremtidige begivenheder eller forhold kan dog medføre, at koncernen og selskabet ikke længere kan fortsætte driften.
- Tager vi stilling til den samlede præsentation, struktur og indhold af koncernregnskabet og årsregnskabet, herunder noteoplysningerne, samt om koncernregnskabet og årsregnskabet afspejler de underliggende transaktioner og begivenheder på en sådan måde, at der gives et retvisende billede heraf.
- Opnår vi tilstrækkeligt og egnet revisionsbevis for de finansielle oplysninger for virksomhederne eller forretningsaktiviteterne i koncernen til brug for at udtrykke en konklusion om koncernregnskabet. Vi er ansvarlige for at lede, føre tilsyn med og udføre koncernrevisionen. Vi er ene-ansvarlige for vores revisionskonklusion.

Vi kommunikerer med den øverste ledelse om bl.a. det planlagte omfang og den tidsmæssige placering af revisionen samt betydelige revisionsmæssige observationer, herunder eventuelle betydelige mangler i intern kontrol, som vi identificerer under revisionen.

Udtalelse om ledelsesberetning

Ledelsen er ansvarlig for ledelsesberetningen.

Vores konklusion om koncernregnskabet og årsregnskabet omfatter ikke ledelsesberetningen, og vi udtrykker ingen form for konklusion med sikkerhed om ledelsesberetningen.

I tilknytning til vores revision af koncernregnskabet og årsregnskabet er det vores ansvar at læse ledelsesberetningen og i den forbindelse overveje, om ledelsesberetningen er væsentligt inkonsistent med koncernregnskabet eller årsregnskabet eller vores viden opnået ved revisionen eller på anden måde synes at indeholde væsentlig fejlinformation.

Vores ansvar er derudover at overveje, om ledelsesberetningen indeholder krævede oplysninger i henhold til årsregnskabsloven.

Baseret på det udførte arbejde er det vores opfattelse, at ledelsesberetningen er i overensstemmelse med koncernregnskabet og årsregnskabet og er udarbejdet i overensstemmelse med årsregnskabslovens krav. Vi har ikke fundet væsentlig fejlinformation i ledelsesberetningen.

København, den 4. april 2017

Deloitte

Statsautoriseret Revisionspartnerselskab
CVR-nr. 73 96 35 56


Morten Speitzer

statsautoriseret revisorer

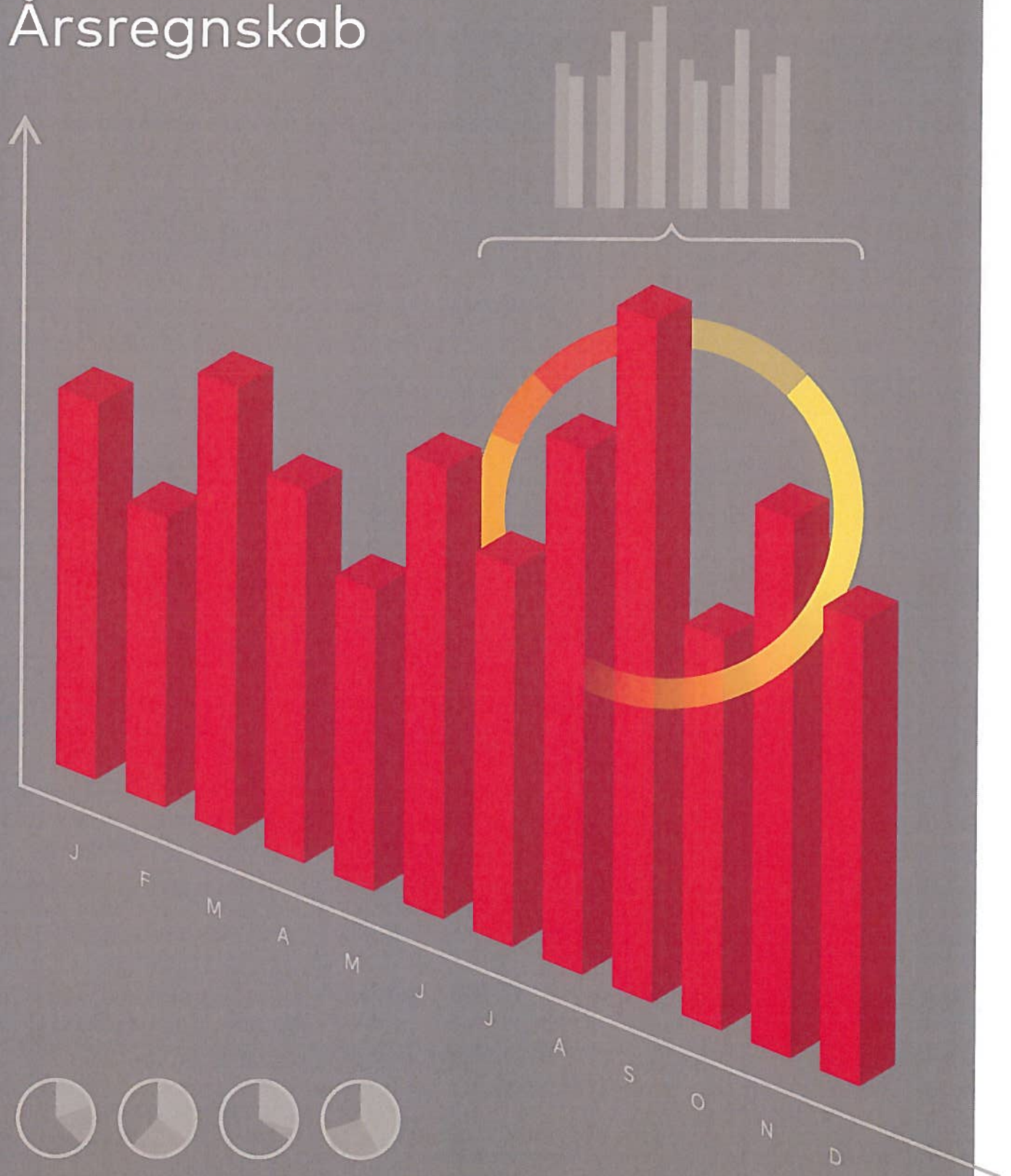

Jens Rindbæk

Inthold
Kort om Coop
Foreord fra formanden
Hoved- og nøgletal
Ledelsesberetning

Ansvarlighed i Coop
Kædeterne
Bestyrelse og direktion
Påtegninger

Den uafhængige revisors
revisionspåtegning
Årsregnskab
Notar
Selskabsoplysninger

Årsregnskab



Regnskabs- og noteoversigt

51 Regnskab

Resultatopgørelse	53
Balance – Aktiver	54
Balance – Passiver	55
Egenkapitalsopgørelse	56
Pengestrømsopgørelse	57

58 Noter

Note 1	Anvendt regnskabspraksis	58
Note 2	Segmentoplysninger	66
Note 3	Andre eksterne omkostninger	70
Note 4	Personaleomkostninger	70
Note 5	Andre finansielle indtægter	71
Note 6	Andre finansielle omkostninger	71
Note 7	Skat af årets resultat	71
Note 8	Forslag til resultatdisponering	72
Note 9	Immaterielle anlægsaktiver	72
Note 10	Materielle anlægsaktiver	74
Note 11	Finansielle anlægsaktiver	76
Note 12	Igangværende arbejder for fremmed regning	77
Note 13	Udskudt skat	78
Note 14	Andre hensatte forpligtelser	79
Note 15	Negativ goodwill	79
Note 16	Langfristede gældsforpligtelser	79
Note 17	Eventualforpligtelser og sikkerhesstillinger	79
Note 18	Finansielle instrumenter	81
Note 19	Nærtstående parter	81

Resultatopgørelse

(mio.kr.)	Note	Koncern		Morderselskab	
		2016	2015	2016	2015
Nettoomsætning	2	39.088,0	39.612,5	29,1	28,8
Vareforbrug		-29.758,1	-30.143,2	-19,4	-22,8
Andre eksterne omkostninger	3	-3.945,9	-3.947,8	-57,8	-42,1
Bruttoresultat		5.384,0	5.521,5	-48,1	-36,1
Personaleomkostninger	4	-4.749,4	-4.635,5	-28,7	-24,6
Af- og nedskrivninger	9,10	-658,9	-648,5	-0,1	-0,1
Driftresultat		-24,3	237,5	-76,9	-60,8
Indtægter af kapitalandele i tilknyttede virksomheder		0,0	0,0	20,5	214,9
Indtægter af kapitalandele i associerede virksomheder		75,4	67,9	0,0	0,0
Andre finansielle indtægter	5	5,3	6,4	1,7	1,7
Andre finansielle omkostninger	6	-129,2	-128,1	-0,4	-0,1
Resultat af ordinære aktiviteter før skat		-72,8	183,7	-55,1	155,7
Skat af ordinært resultat	7	33,7	-14,0	16,2	13,6
Årets resultat	8	-39,1	169,7	-38,9	169,3

Balance – Aktiver

(mio.kr.)	Note	Koncern		Moderselskab	
		2016	2015	2016	2015
Anlægsaktiver					
Færdiggjorte udviklingsprojekter		532,7	167,6	0,0	0,0
Erhvervede varemærker		24,7	28,2	0,0	0,0
Erhvervede lignende rettigheder		56,0	65,8	0,3	0,4
Goodwill		5,0	6,3	0,0	0,0
Udviklingsprojekter under udførelse		61,4	365,1	0,0	0,0
Immaterielle anlægsaktiver	9	679,8	633,0	0,3	0,4
Indretning af lejede lokaler		274,4	265,0	0,0	0,0
Grunde og bygninger		4.816,8	4.846,9	0,0	0,0
Andre anlæg, driftsmateriel og inventar		1.456,0	1.534,4	0,0	0,0
Materielle anlægsaktiver under udførelse		105,2	65,1	0,0	0,0
Materielle anlægsaktiver	10	6.652,4	6.711,4	0,0	0,0
Kapitalandele i tilknyttede virksomheder		0,0	0,0	2.407,5	2.433,6
Kapitalandele i associerede virksomheder		231,6	168,3	0,0	0,0
Skatteaktiv	13	5,6	5,9	0,6	0,6
Andre værdipapirer		2,0	4,4	0,8	0,9
Andre tilgodehavender		139,8	146,5	0,1	0,0
Finansielle anlægsaktiver	11	379,0	325,1	2.409,0	2.435,1
Anlægsaktiver i alt		7.711,2	7.669,5	2.409,3	2.435,5
Omsætningsaktiver					
Varebeholdninger					
Færdigvarer og handelsvarer		2.622,1	2.636,6	0,2	0,8
Aktiver bestemt for salg		27,5	38,1	0,0	0,0
		2.649,6	2.674,7	0,2	0,8
Tilgodehavender					
Igangværende arbejde for fremmed regning	12	1,0	0,5	0,0	0,0
Tilgodehavender tilknyttede virksomheder		0,0	0,0	127,5	141,8
Tilgodehavender associeret virksomhed		0,3	4,8	0,0	0,0
Tilgodehavende sambeskatningsbidrag		0,0	0,0	15,5	13,7
Tilgodehavender fra salg		1.399,4	1.291,2	1,9	3,1
Andre tilgodehavender		793,9	614,1	0,2	0,4
Periodeafgrænsningsposter		98,7	74,9	1,4	0,7
		2.293,3	1.985,5	146,4	159,7
Værdipapirer		534,0	476,6	0,0	0,0
Likvide beholdninger		996,9	1.217,2	26,3	3,6
Omsætningsaktiver i alt		6.473,8	6.354,0	172,9	164,1
AKTIVER I ALT		14.185,0	14.023,5	2.582,2	2.599,6

Balance – Passiver

(mio.kr.)	Note	Koncern		Moderselskab	
		2016	2015	2016	2015
Egenkapital					
Selskabskapital		208,8	194,3	208,8	194,3
Nettoopskrivning efter indre værdis metode		0,0	0,0	1.277,6	1.363,1
Reserve for finansielle kontrakter		-252,2	-268,8	0,0	0,0
Overført resultat		2.548,9	2.576,1	1.019,1	944,2
Foreslået udbytte for regnskabsåret		0,0	0,0	0,0	0,0
		2.505,5	2.501,6	2.505,5	2.501,6
Minoritetsinteresser		6,2	3,7	0,0	0,0
Egenkapital i alt		2.511,7	2.505,3	2.505,5	2.501,6
Hensatte forpligtelser					
Udskudt skat	13	275,2	300,9	0,0	0,0
Andre hensatte forpligtelser	14	156,3	100,8	0,0	0,0
		431,5	401,7	0,0	0,0
Langfristede gældsforpligtelser					
Prioritetsgæld	16	2.264,2	2.330,2	0,0	0,0
Ansvarlig lånekapital i Coop amba		37,0	54,5	37,0	54,5
Negativ goodwill	15	101,3	111,7	0,0	0,0
Anden gæld		47,9	42,6	0,0	0,0
		2.450,4	2.539,0	37,0	54,5
Kortfristede gældsforpligtelser					
Kortfristet del af langfristede gældsforpligtelser		22,9	34,3	17,6	13,9
Ansvarlig lånekapital		196,9	222,0	0,0	0,0
Gæld til tilknyttede virksomheder		0,0	0,0	0,1	0,3
Gæld til associeret virksomhed		324,9	139,4	0,0	0,0
Skyldig selskabsskat		4,0	5,9	0,0	0,0
Forudbetalinger		743,9	710,7	0,0	0,0
Leverandørgæld		5.783,8	5.672,0	3,6	3,2
Anden gæld		1.712,5	1.786,2	18,4	26,1
Periodeafgrænsningsposter		2,5	7,0	0,0	0,0
		8.791,4	8.577,5	39,7	43,5
Gældsforpligtelser i alt		11.241,8	11.116,5	76,7	98,0
PASSIVER I ALT					
		14.185,0	14.023,5	2.582,2	2.599,6
Eventualaktiver, eventualforpligtelser og sikkerhedsstillelser	17				
Finansielle instrumenter	18				
Nærtstående parter	19				

Egenkapitalopgørelse

Pr. 31. december

(mio.kr.)

							Koncern
	Selskabs- kapital ^{*)}	Reserve for finansielle kontrakter	Overført resultat	Foreslået udbytte for regnskabs- året	I alt	Minoritets- interesser	Koncern i alt
Saldo pr. 1.1.2015	179,5	-301,4	2.407,6	0,0	2.285,7	4,2	2.289,9
Udloddet udbytte	0,0	0,0	0,0	0,0	0,0	-0,3	-0,3
Årets tilgang	14,8	41,5	0,0	0,0	56,3	0,0	56,3
Overført via resultat- disponering	0,0	0,0	169,7	0,0	169,7	-0,4	169,3
Øvrige reguleringer	0,0	0,7	-1,2	0,0	-0,5	0,2	-0,3
Skat af egenkapitals- transaktioner	0,0	-9,6	0,0	0,0	-9,6	0,0	-9,6
	194,3	-268,8	2.576,1	0,0	2.501,6	3,7	2.505,3
Primo regulering	0,0	-11,6	11,6	0,0	0,0	2,3	2,3
Årets tilgang	14,5	36,1	0,0	0,0	50,6	0,0	50,6
Overført via resultat- disponering	0,0	0,0	-39,1	0,0	-39,1	0,2	-38,9
Øvrige reguleringer	0,0	0,0	0,3	0,0	0,3	0,0	0,3
Skat af egenkapitals- transaktioner	0,0	-7,9	0,0	0,0	-7,9	0,0	-7,9
Saldo pr. 31.12.2016	208,8	-252,2	2.548,9	0,0	2.505,5	6,2	2.511,7

(mio.kr.)

						Moderselskab
	Selskabs- kapital ^{*)}	Nettoop- skriv. efter indre værdis metode	Overført resultat	Foreslået udbytte for regnskabs- året	I alt	
Saldo pr. 1.1.2015	179,5	1.316,3	789,9	0,0	2.285,7	
Udloddet udbytte	0,0	-200,0	200,0	0,0	0,0	
Årets tilgang	14,8	0,0	0,0	0,0	14,8	
Overført via resultatdisponering	0,0	214,9	-45,6	0,0	169,3	
Øvrige reguleringer	0,0	0,0	-0,1	0,0	-0,1	
Værdiregulering af finansielle instrumenter før skat	0,0	41,5	0,0	0,0	41,5	
Skat af egenkapitalstransaktioner	0,0	-9,6	0,0	0,0	-9,6	
	194,3	1.363,1	944,2	0,0	2.501,6	
Overførsler	0,0	-7,7	7,7	0,0	0,0	
Udbytte fra dattervirksomhed	0,0	-125,0	125,0	0,0	0,0	
Årets tilgang	14,5	0,0	0,0	0,0	14,5	
Overført via resultatdisponering	0,0	19,0	-57,9	0,0	-38,9	
Øvrige reguleringer	0,0	0,0	0,1	0,0	0,1	
Værdiregulering af finansielle instrumenter før skat	0,0	36,1	0,0	0,0	36,1	
Skat af egenkapitalstransaktioner	0,0	-7,9	0,0	0,0	-7,9	
Saldo pr. 31.12.2016	208,8	1.277,6	1.019,1	0,0	2.505,5	

^{*)} Andelskapitalens fordeling kan specificeres således: Brugsforeninger 85,7 - Personlige medlemmer 122,9

Pengestrømsopgørelse

(mio.kr.)	Koncern	
	2016	2015
Driftresultat	-24,3	237,5
Af- og nedskrivninger	658,9	648,5
Andre hensatte forpligtelser	55,5	15,7
Ændring i arbejdskapital:		
- ændring i varebeholdninger	14,5	-9,9
- ændring i tilgodehavender	-307,8	446,3
- ændring i leverandørgæld mv.	255,2	-347,0
Øvrige reguleringer	28,6	-34,8
Pengestrømme vedrørende primær drift	680,6	956,3
Modtagne finansielle indtægter	5,3	6,4
Betalte finansielle omkostninger	-129,2	-128,1
Betalt selskabsskat	-1,5	-2,2
Pengestrømme vedrørende drift	555,2	832,4
Salg af materielle anlægsaktiver	46,2	156,9
Køb af materielle anlægsaktiver	-582,1	-502,8
Salg af immaterielle anlægsaktiver	-1,2	-0,8
Køb af immaterielle anlægsaktiver	-132,1	-157,9
Salg af finansielle anlægsaktiver	10,3	5,5
Køb af finansielle anlægsaktiver	-16,7	-30,3
Modtaget udbytte	24,5	45,1
Pengestrømme vedrørende investeringer	-651,1	-484,3
Pengestrømme vedrørende drift og investeringer	-95,9	348,1
Udvikling i andelskapital	14,5	14,8
Tilbagebetaling af ansvarlig lånekapital	-17,5	-14,0
Optagelse af/ afdrag på langfristede lån	-72,1	-84,9
Ansvarlig lånekapital	-25,1	7,0
Pengestrømme fra finansielle aktiviteter	-100,2	-77,1
Årets ændring i likvide beholdninger og kortfristet bankgæld	-196,1	271,0
Likvide beholdninger og kortfristet rentebærende gæld, primo året	983,1	712,1
Likvide beholdninger ultimo året	1.530,9	1.693,8
Rentebærende gæld, ultimo året (rentebærende forudbetalinger)	-743,9	-710,7
Likvide beholdninger og kortfristet rentebærendegæld, ultimo året	787,0	983,1

Noter

Note 1 Anvendt regnskabspraksis

Årsrapporten for Coop amba for 2016 er aflagt i overensstemmelse med årsregnskabslovens bestemmelser for store virksomheder i regnskabsklasse C.

Årsregnskabet er aflagt efter samme regnskabspraksis som sidste år, bortset fra nedenstående ændringer.

For at give et mere retvisende billede af selskabets finansielle forpligtelser præsenteres koncernens mellemværender med Brugsforeningerne brutto, således at varetilgodehavender hos den enkelte Brugsforening vises som tilgodehavender fra salg, mens forskudsbetalinger vises som Forudbetalinger. Tidligere blev den enkelte Brugsforenings forskudsbetaling modregnet i varetilgodehavender. Den ændrede præsentation har betydet en forøgelse af Tilgodehavender fra salg (685 mio.kr.), Forudbetalinger (586 mio. kr.) og Anden gæld (99 mio. kr.) i forhold til den hidtidige praksis for præsentation af mellemværender med Brugsforeningerne. Pengestrømsopgørelsen og sammenlignings-tal er ændret i overensstemmelse med ovenstående.

Anvendt regnskabspraksis er som konsekvens af ændringer til årsregnskabsloven endvidere ændret på følgende områder:

Koncernen har som en konsekvens af den nye årsregnskabslov revurderet restværdierne på selskabets bygninger. Dette har resulteret i en forhøjelse af restværdierne, hvilket har reduceret årets afskrivninger med 53,5 mio.kr. i forhold til afskrivninger beregnet ved brug af selskabets hidtidige restværdier

Minoritetsinteressers forholdsmæssige andel af resultatet præsenteres som en særskilt post i ledelsens forslag til resultatdisponering mod tidligere som en del af resultatopgørelsen og deres andel af nettoaktiverne præsenteres som en særskilt post under egenkapitalen.

Generelt om indregning og måling

Aktiver indregnes i balancen, når det er sandsynligt, at fremtidige økonomiske fordele vil tilflyde koncernen, og forpligtelsens værdi kan måles pålideligt.

I resultatopgørelsen indregnes indtægter i takt med, at de indtjenes, herunder indregnes værdireguleringer af finansielle aktiver og forpligtelser, der måles til dagsværdi eller amortiseret kostpris. Endvidere indregnes omkostninger, der er afholdt for at opnå årets indtjening, herunder afskrivninger, nedskrivninger og hensatte forpligtelser samt tilbageførsler som følge af ændrede regnskabsmæssige skøn af beløb, der tidligere har været indregnet i resultatopgørelsen.

Konsolideringspraksis

Koncernregnskabet omfatter moderselskabet, Coop amba, samt virksomheder, hvori moderselskabet direkte eller indirekte besidder flertallet af stemmeret-tighederne, eller hvori moderselskabet gennem aktiebesiddelse eller på anden måde har en bestemmende indflydelse. Virksomheder, hvori koncernen udøver betydelig, men ikke bestemmende indflydelse, betragtes som associerede virksomheder.

Der er ved sammendraget foretaget eliminering af koncerninterne indtægter og omkostninger, aktiebesiddelser, udbytter og mellemværender samt realiserede og urealiserede interne gevinster og tab ved transaktioner mellem de konsoliderede virksomheder.

De regnskaber, der er anvendt til brug for koncernregnskabet, er aflagt i overensstemmelse med koncernens regnskabspraksis, eller der er sket tilpasning af regnskaberne til koncernens regnskabspraksis. Koncernregnskabet er udarbejdet på grundlag af regnskaber for moderselskabet og dattervirksomhederne som et sammendrag af regnskabsposter af ensartet karakter.

Note 1 Anvendt regnskabspraxis

Minoritetsinteressers forholdsmæssige andel af resultatet præsenteres som en særskilt post i ledelsens forslag til resultatdisponering. Minoritetsinteressers andel af nettoaktiviteterne præsenteres som en særskilt post under koncernens egenkapital.

Ved køb af virksomheder opgøres på anskaffelsestidspunktet forskellen mellem anskaffessummen og den regnskabsmæssige indre værdi i den købte virksomhed, efter at de enkelte aktiver og forpligtelser er reguleret til dagsværdi (overtagelsesmetoden) og under hensyntagen til indregning af eventuelle omstrukturingshensættelser vedrørende den overtagne virksomhed. Resterende positive forskelsbeløb (goodwill) indregnes i balancen under immaterielle anlægsaktiver som goodwill, der afskrives lineært i resultatopgørelsen over forventet brugstid, dog højst over 20 år. Resterende negative forskelsbeløb (negativ goodwill), der modsvarer en forventet ugunstig udvikling i de pågældende dattervirksomheder, indregnes i balancen under periodeafgrænsningsposter som negativ goodwill og indregnes som indtægt i resultatopgørelsen i takt med, at de forhold, der ligger til grund for forskelsværdien, realiseres. Af negativ goodwill, der ikke relaterer sig til forventet ugunstig udvikling, indregnes i balancen et beløb svarende til handelsværdien af ikke-monetære aktiver, der efterfølgende indregnes i resultatopgørelsen over de ikke-monetære aktivers gennemsnitlige levetid, dog maksimalt 20 år.

Ved virksomhedssammenslutninger som køb og salg af kapitalandele, fusioner, spaltninger, tilførsel af aktiver og aktieombytninger m.v. ved deltagelse af virksomheder under modervirksomhedens kontrol anvendes sammenlægningsmetoden. Forskelle mellem det aftalte vederlag og den erhvervede virksomheds regnskabsmæssige værdi indregnes på egenkapitalen. Der foretages endvidere tilpasning af sammenligningstal for tidligere regnskabsår.

Ved beslutning om afvikling eller afhændelse af tilknyttede virksomheder medtages tab eller gevinst ved afhændelse eller afvikling samt virksomhedens resultat fra beslutningstidspunktet under øvrige omkostninger.

Omregning af fremmed valuta

Transaktioner i fremmed valuta er i årets løb omregnet til transaktionsdagens kurs. Tilgodehavender, gældsforpligtelser og andre monetære poster i fremmed valuta, som ikke er afregnet på balancedagen, omregnes til balancedagens valutakurs. Valutakursdifferencer, der opstår mellem transaktionsdagens kurs og kursen på betalingsdagen henholdsvis balancedagens kurs, indregnes i resultatopgørelsen som finansielle poster.

Afledte finansielle instrumenter

Afledte finansielle instrumenter indregnes første gang i balancen til kostpris og efterfølgende til dagsværdi. Afledte finansielle instrumenter indregnes under andre tilgodehavender, henholdsvis anden gæld.

Ændringer i dagsværdien af afledte finansielle instrumenter, der er klassificeret som og opfylder betingelserne for sikring af dagsværdien af et indregnet aktiv eller en indregnet forpligtelse, indregnes i resultatopgørelsen sammen med ændringer i værdien af det sikrede aktiv eller den sikrede forpligtelse.

Ændringer i dagsværdien af afledte finansielle instrumenter, der er klassificeret som og opfylder betingelserne for sikring af fremtidige transaktioner, indregnes direkte på egenkapitalen. Når de sikrede transaktioner realiseres, indregnes ændringerne i de pågældende regnskabsposter.

For afledte finansielle instrumenter, som ikke opfylder betingelserne for behandling som sikringsinstrumenter, indregnes ændringer i dagsværdi løbende i resultatopgørelsen som finansielle poster.

Note 1 Anvendt regnskabspraksis

Resultatopgørelsen

Nettoomsætning og salg af ydelser

Nettoomsætning ved salg af handelsvarer og færdigvarer indregnes i resultatopgørelsen, når levering og risikoovergang til køber har fundet sted. Nettoomsætning indregnes eksklusiv moms og fratrukket rabatter i forbindelse med salget.

Lejeindtægter vedrørende ejendomme indeholder årets indtægter ved udlejning af ejendomme. Hertil kommer opkrævede bidrag til dækning af fællesomkostninger.

Igangværende arbejder for fremmed regning indregnes i nettoomsætningen i takt med, at produktionen udføres, hvorved nettoomsætningen svarer til salgsværdien af årets udførte arbejder (produktionsmetoden).

Vareforbrug

Vareforbrug omfatter direkte og indirekte omkostninger, der afholdes for at opnå nettoomsætningen.

Vareforbrug vedrørende igangværende arbejder for fremmed regning indregnes på tidspunktet for deres afholdelse.

Andre eksterne omkostninger

Andre eksterne omkostninger omfatter omkostninger, der vedrører virksomhedens primære aktiviteter, herunder lokaleomkostninger, kontorholdsomkostninger, salgsfremmende omkostninger m.v. I Posten indgår endvidere nedskrivninger af tilgodehavender indregnet under omsætningsaktiver samt gevinster og tab ved salg af materielle og imaterielle anlægsaktiver.

Personaleomkostninger

Personaleomkostninger omfatter løn og gager, sociale omkostninger, pensioner mv.

Af- og nedskrivninger

Af- og nedskrivninger af materielle og immaterielle anlægsaktiver består af regnskabsårets af- og nedskrivninger opgjort ud fra henholdsvis de fastsatte restværdier og brugstider for de enkelte aktiver og gennemførte nedskrivningstest.

Resultater af kapitalandele i tilknyttede og associerede virksomheder

I modervirksomhedens resultatopgørelse indregnes den forholdsmæssige andel af de enkelte tilknyttede virksomheders resultat efter skat efter fuld eliminering af intern avance/tab med fradrag af afskrivninger på koncerngoodwill samt tillæg af indtægtsført negativ goodwill.

I modervirksomhedens og koncernens resultatopgørelser indregnes den forholdsmæssige andel af de associerede virksomheders resultat efter skat efter eliminering af forholdsmæssig andel af intern avance/tab med fradrag af afskrivninger på goodwill og tillæg af indtægtsført negativ goodwill. Goodwill og negativ goodwill afskrives lineært over den vurderede økonomiske levetid, der udgør 20 år under hensyntagen til investeringens langsigtede strategiske værdi.

Finansielle indtægter og omkostninger

Finansielle indtægter og omkostninger indeholder renteindtægter og -omkostninger, rentedelen af finansielle leasingydelse, kursgevinster og -tab vedrørende værdipapirer, gæld og transaktioner i fremmed valuta, amortisering af finansielle aktiver og forpligtelser, ændringer i afledte finansielle instrumenter som ikke sikringsbøgføres, samt tillæg og godtgørelser under acontoskatteordningen.

Skat

Årets skat, som består af årets aktuelle skat og ændring af udskudt skat, indregnes i resultatopgørelsen med den del, der kan henføres til årets resultat, og di-

Note 1 Anvendt regnskabspraksis

rette på egenkapitalen med den del, der kan henføres til posteringer direkte på egenkapitalen.

Aktuelle skatteforpligtelser eller tilgodehavende aktuel skat indregnes i balancen opgjort som beregnet skat af årets skattepligtige indkomst, reguleret for betalt acontoskat.

Udskudt skat indregnes af alle midlertidige forskelle mellem regnskabsmæssige- og skattemæssige værdier af aktiver og forpligtelser, hvor den skattemæssige værdi af aktiverne opgøres med udgangspunkt i den planlagte anvendelse af det enkelte aktiv.

Udskudt skat måles på grundlag af de skatteregler og skattesatser, der med balancedagens lovgivning vil være gældende, når den udskudte skat forventes udløst som aktuel skat. Ændring i udskudt skat som følge af ændringer i skattesatser indregnes i resultatopgørelsen.

Udskudte skatteaktiver, herunder skatteværdien af fremførselsberettigede skattemæssige underskud, indregnes i balancen med den værdi, aktivet forventes at kunne realiseres til, enten ved modregning i udskudte skatteforpligtelser eller som nettoskatteaktiver.

Selskabet er sambeskattet med alle danske koncernvirksomheder. Den aktuelle selskabsskat fordeles mellem de sambeskattede selskaber i forhold til disses skattepligtige indkomster (fuld fordeling med refusion vedrørende skattemæssige underskud).

Balancen

Immaterielle anlægsaktiver

Erhvervede varemærker

Erhvervede varemærker afskrives lineært over 10 år, da denne afskrivningsperiode bedst afspejler nytten af de pågældende varemærker, da varemærker er en

langsigtet strategisk beslutning om at højne brandværdien af non-food i koncernen og dermed opnå en langsigtet indtjeningsprofil.

Erhvervede lignende rettigheder

Brugsrettigheder afskrives lineært over den vurderede økonomiske brugstid, dog maksimalt den resterende del af en lejekontrakts uopsigelighed eller 10 år, afhængig af hvilken periode, der måtte være kortest.

Øvrige rettigheder består af betaling for fakta og Irmas inklusion i Coop Plus samarbejdet, som er en langsigtet strategisk beslutning, baseret på en stærk markedspostition og langsigtet indtjeningsprofil. Øvrige rettigheder afskrives lineært over 20 år, da denne afskrivningsperiode vurderes bedst at afspejle nytten af de pågældende rettigheder.

Goodwill

Goodwill afskrives lineært over den vurderede økonomiske levetid. Goodwill afskrives lineært over afskrivningsperioden, der udgør maksimalt 20 år.

Afskrivningsperioden på opskrivning til markedsværdi af afskrivningsberettigede, materielle anlægsaktiver er fastsat på baggrund af den forventede levetid på det opskrevne anlægsaktiv. For ejendomme forventes denne levetid som minimum at udgøre 20 år.

Negativ goodwill

Negativ goodwill indregnes som en langfristet gældsforpligtelse.

Negativ goodwill, som relaterer sig til opskrivning til markedsværdi af afskrivningsberettigede, materielle anlægsaktiver i forbindelse med erhvervelse af tilknyttede virksomheder, indtægtsføres i takt med afskrivningerne på opskrivningen dvs. over den gennemsnitlige restlevetid på aktiverne.

Negativ koncerngoodwill, som opstår i forbindelse med koncerninterne virksomhedsoverdragelser ind-

Note 1 Anvendt regnskabspraksis

tægtsføres i det år, den opstår. Beløbet indregnes som en del af resultat af kapitalandele i tilknyttede virksomheder.

IT-Udviklingsprojekter

Udviklingsprojekter, der medvirker til øget fremtidig indtjening, opgøres til direkte og indirekte omkostninger med fradrag af akkumulerede afskrivninger eller genindvindingsværdi, såfremt denne er lavere.

Efter færdiggørelsen af udviklingsarbejdet afskrives udviklingsprojekter lineært over den vurderede økonomiske brugstid, dog maksimalt 10 år.

Coop Danmark A/S har anskaffet nyt ERP-system, der samler og erstatter øvrige delvist utidssvarende systemer. Planlægning, udvikling og design af systemet har omfattet væsentlige aspekter inden for procesoptimering og effektivisering, og modsvarer derfor nuværende samt fremtidige behov i henhold til den udarbejdede IT-strategi.

Afskrivningsperioden for systemet udgør 10 år, hvorefter fordele ved ERP-systemet forventes at være fuldt afviklet. For undersystemer vedrørende butiksregistreringer afvendes en afskrivningsperiode på 7 år.

Materielle anlægsaktiver

Grunde og bygninger, produktionsanlæg og maskiner samt andre anlæg, driftsmateriel og inventar opgøres til kostpris med fradrag af akkumulerede af- og nedskrivninger.

Kostprisen omfatter anskaffelsesprisen samt omkostninger direkte tilknyttet anskaffelsen indtil det tidspunkt, hvor aktivet er klar til at blive taget i brug. For egenfremstillede aktiver omfatter kostprisen direkte og indirekte omkostninger til materialer, komponenter, underleverandører og lønninger. Renteomkostninger i fremstillingsperioden indregnes ikke i kostprisen.

Afskrivningsgrundlaget er kostpris med fradrag af forventet restværdi efter afsluttet brugstid, restværdien revurderes årligt. Der foretages lineære afskrivninger baseret på følgende vurdering af aktivernes forventede brugstider som revurderes årligt:

Bygninger	15-50 år
Andre anlæg, driftsmateriel og inventar	3-15 år
Indretning af lejede lokaler	10 år

Materielle anlægsaktiver nedskrives til genindvindingsværdi, såfremt denne er lavere end den regnskabsmæssige værdi.

Kapitalandele i tilknyttede og associerede virksomheder

Kapitalandele i tilknyttede og associerede virksomheder indregnes efter den indre værdis metode (equity-metoden).

I resultatopgørelsen indregnes særskilt moderselskabets andel af virksomhedernes resultat efter skat med fradrag eller tillæg af afskrivning på koncerngoodwill henholdsvis negativ koncerngoodwill.

Nettoopskrivning af kapitalandele i dattervirksomheder og associerede virksomheder overføres til reserve for nettoopskrivning af kapitalandele i det omfang, den regnskabsmæssige værdi overstiger kostprisen.

Tilknyttede virksomheder med negativ regnskabsmæssig indre værdi måles til 0 kr., og et eventuelt tilgodehavende hos disse virksomheder nedskrives med moderselskabets andel af den negative indre værdi, hvis det vurderes uerholdeligt. Hvis den regnskabsmæssige negative indre værdi overstiger tilgodehavendet, indregnes det resterende beløb under hensatte forpligtelser, hvis modervirksomheden har en retlig eller faktisk forpligtelse til at dække den pågældende virksomheds forpligtelser.

Note 1 Anvendt regnskabspraksis

Varebeholdninger

Varebeholdninger optages til kostpris, opgjort efter FIFO-metoden, eller nettorealiseringsværdi, hvor denne er lavere.

Kostprisen for handelsvarer og hjælpematerialer omfatter anskaffelsespris med tillæg af hjemtagelsesomkostninger.

Aktiver bestemt for salg

Aktiver bestemt for salg omfatter langfristede aktiver, som besiddes bestemt for salg. Aktiver klassificeres som "aktiver bestemt for salg", når deres regnskabsmæssige værdi primært vil blive genindvundet gennem salg inden for 12 måneder i henhold til en formel plan frem for gennem fortsat anvendelse.

Aktiver bestemt for salg måles til den laveste værdi af den regnskabsmæssige værdi eller dagsværdien med fradrag af salgskostninger. Der afskrives ikke på aktiver fra det tidspunkt, hvor de klassificeres som "aktiver bestemt for salg". Gevinst og tab ved salg af aktiver bestemt for salg præsenteres under eksterne omkostninger.

Tilgodehavender

Tilgodehavender måles til amortiseret kostpris, der sædvanligvis svarer til nominel værdi, med fradrag af nedskrivninger til imødegåelse af forventede tab.

Igangværende arbejder for fremmed regning

Igangværende arbejder for fremmed regning i koncernens reklamebureau måles til salgsværdien af det på balancedagen udførte arbejde. Salgsværdien måles på baggrund af færdiggørelsesgraden på balancedagen og de samlede forventede indtægter på det enkelte igangværende arbejde.

Hvis salgsværdien på et igangværende arbejde ikke kan opgøres pålideligt, måles salgsværdien til de medgåede omkostninger eller nettorealiseringsværdien, såfremt denne er lavere. Det enkelte igangværende

arbejde indregnes i balancen under tilgodehavender eller gæld afhængig af nettoværdien af salgssummen med fradrag af aconto- og forudbetalinger. Omkostninger i forbindelse med salgsarbejde og opnåelse af kontrakter indregnes i resultatopgørelsen i takt med, at de afholdes.

Færdiggørelsesgraden for det enkelte projekt er normalt beregnet som forholdet mellem det anvendte ressourceforbrug og det totale budgetterede ressourceforbrug.

Det enkelte igangværende arbejde indregnes i balancen under tilgodehavender eller gæld afhængig af, om nettoværdien opgjort som salgssummen med fradrag af modtagne aconto- og forudbetalinger er positiv eller negativ.

Omkostninger i forbindelse med salgsarbejde og opnåelse af kontrakter indregnes i resultatopgørelsen i takt med, at de afholdes.

Periodeafgrænsningsposter

Periodeafgrænsningsposter indregnet under aktiver omfatter afholdte omkostninger vedrørende efterfølgende regnskabsår. Periodeafgrænsningsposter måles til amortiseret kostpris, der sædvanligvis svarer til nominel værdi.

Værdipapirer

Værdipapirer indregnet under omsætningsaktiver omfatter børsnoterede obligationer og kapitalandele, der måles til dagsværdi (børskurs) på balancedagen.

Likvide beholdninger

Likvide beholdninger omfatter kontante beholdninger og bankindeståender.

Andelskapital

Indbetaling til andelskapital finder sted i henhold til Coop ambas vedtægter.

Note 1 Anvendt regnskabspraksis

Andelskapitalen består af indbetalinger fra brugsforeninger og personlige medlemmer.

Andre hensatte forpligtelser

Andre hensatte forpligtelser omfatter hensættelser til restruktureringer, retssager og andre forpligtelser, der indregnes, når koncernen har en juridisk eller faktisk forpligtelse.

Andre hensatte forpligtelser indregnes og måles som det bedste skøn over de omkostninger, der er nødvendige for på balancedagen at afvikle forpligtelserne.

Andre finansielle forpligtelser

Andre finansielle forpligtelser indregnes og måles til amortiseret kostpris, der sædvanligvis svarer til nominel værdi.

Prioritetsgæld

Prioritetsgæld måles på tidspunktet for låneoptagelse til kostpris, svarende til det modtagne provenu efter fradrag af afholdte transaktionsomkostninger. Efterfølgende måles prioritetsgæld til amortiseret kostpris, svarende til den kapitaliserede værdi ved anvendelse af den effektive rentes metode.

Ansvarlig lånekapital

Ansvarlig lånekapital i Coop amba indbetalt af brugsforeninger er revolverende over 15 år, således at tilbagebetaling finder sted 15 år efter indbetalingen. Der foretages fra 2004 ikke længere indbetaling til ansvarlig lånekapital.

Ansvarlig lånekapital i Coop Danmark A/S vedrører kortfristede lån fra selvstændige brugsforeninger. Den ansvarlige lånekapital måles til amortiseret kostpris. Den ansvarlige lånekapital vil i tilfælde af Coop Danmark A/S's afvikling først fyldestgøres efter de almindelige kreditorkrav.

Leasingforpligtelser

Leasingforpligtelser vedrørende finansielt leasede aktiver indregnes i balancen som gældsforpligtelser og måles på tidspunktet for indgåelse af kontrakten til nutidsværdien af de fremtidige leasingydelse. Efter første indregning måles leasingforpligtelserne til amortiseret kostpris. Forskellen mellem nutidsværdien og den nominelle værdi af leasingydelse indregnes i resultatopgørelsen over kontrakternes løbetid som en finansiell omkostning.

Leasingydelse vedrørende operationelle leasingaftaler indregnes lineært i resultatopgørelsen over leasingperioden.

Forudbetalinger

Forudbetalingerne indregnet under forpligtelser omfatter modtagne betalinger vedrørende det efterfølgende år.

Koncernens pengestrømsopgørelse

Pengestrømsopgørelsen for koncernen præsenteres efter den indirekte metode og viser pengestrømme vedrørende drift, investeringer og finansiering samt koncernens likvider ved årets begyndelse og slutning. Der er ikke udarbejdet særskilt pengestrømsopgørelse for moderselskabet, da denne er indeholdt i pengestrømsopgørelsen for koncernen.

Pengestrømme vedrørende driftsaktiviteter opgøres som driftsresultatet reguleret for ikke-kontante driftsposter, ændring i driftskapital samt betalt selskabsskat.

Pengestrømme vedrørende investeringsaktiviteter omfatter betalinger i forbindelse med køb og salg af virksomheder, aktiviteter og finansielle anlægsaktiver samt køb, udvikling, forbedring og salg mv. af immaterielle og materielle anlægsaktiver, herunder anskaffelse af finansielt leasede aktiver.

Note 1 Anvendt regnskabspraksis

Pengestrømme vedrørende finansieringsaktiviteter omfatter ændringer i størrelse eller sammensætning af moderselskabets aktiekapital og omkostninger forbundet hermed samt optagelse af lån, indgåelse af finansielle leasingaftaler, afdrag på rentebærende gæld, køb af egne aktier samt betaling af udbytte.

Likvider omfatter likvide beholdninger med tillæg af kortfristede værdipapirer.

Segmentoplysninger

Der gives oplysninger på forretningssegmenter. For modervirksomheden er identificeret følgende segmenter: Medlemsvalgte og formandsområder, Foreningsforhold og Medlemsskab, Kommunikation, Ansvarlighed og Fællesadministration. Segmentoplysningerne følger modervirksomhedens interne økonomistyring.

For koncernen er der identificeret følgende segmenter, Foreningen (amba), Detail, Bank, Ejendomme, Reklamebureau og Kursusvirksomhed. Segmentoplysningerne afspejler koncernens struktur.

Hoved- og nøgletal

Hoved- og nøgletal er defineret og beregnet i overensstemmelse med Den Danske Finansanalytikerforenings "Anbefalinger & Nøgletal 2015".

Nøgletal	Beregningsformel
Overskudsgrad	$= \frac{\text{Driftsresultat} \times 100}{\text{Nettoomsætning}}$
Afkastgrad	$= \frac{\text{Driftsresultat} \times 100}{\text{Gennemsnitlige aktiver}}$
Likviditetsgrad	$= \frac{\text{Omsætningsaktiver} \times 100}{\text{Kortfristet gæld}}$
Egenkapitalens forrentning	$= \frac{\text{Årets resultat} \times 100}{\text{Gennemsnitlig egenkapital}}$
Soliditetsgrad	$= \frac{\text{Egenkapital} \times 100}{\text{Balancesum}}$

(mio.kr.)								Koncern
	Forening	Detail	Bank	Ejen- domme	Reklame- bureau	Kursus- og konference center	Elimi- nering	Koncern
2 Segmentoplysninger								
2016								
Nettoomsætning	29,1	38.878,3	52,8	124,6	166,2	30,2	-193,2	39.088,0
Vareforbrug	-19,4	-29.632,2	-12,9	0,0	-96,6	-5,3	8,3	-29.758,1
Andre eksterne omkostninger	-57,7	-4.006,2	-36,3	-12,7	-12,2	-7,1	186,3	-3.945,9
Bruttoresultat	-48,0	5.239,9	3,6	111,9	57,4	17,8	1,4	5.384,0
Driftresultat	-76,9	36,3	-42,4	98,1	2,2	1,7	-43,3	-24,3
2015								
Nettoomsætning	28,8	39.441,2	36,1	118,5	190,9	30,2	-233,2	39.612,5
Vareforbrug	-22,8	-29.992,9	-10,6	0,0	-118,4	-5,9	7,4	-30.143,2
Andre eksterne omkostninger	-42,1	-4.109,1	-43,5	-1,8	-10,9	-7,1	266,7	-3.947,8
Bruttoresultat	-36,1	5.339,2	-18,0	116,7	61,6	17,2	40,9	5.521,5
Driftresultat	-60,8	272,3	-60,8	90,6	9,0	1,5	-14,3	237,5

(mio.kr.)	Koncern	
	2016	2015
Resultatopgørelsen		
Handels- og Serviceaktiviteter		
Nettoomsætning	39.035,2	39.576,4
Vareforbrug	-29.745,2	-30.132,6
Andre eksterne omkostninger	-3.909,6	-3.904,3
Bruttoresultat	5.380,4	5.539,5
Driftresultat	18,1	298,3
Bank aktivitet		
Rente- og gebyrindtægter	52,8	36,1
Rente- og gebyrudgifter	-12,9	-10,6
Andre eksterne omkostninger	-36,3	-43,5
Bruttoresultat	3,6	-18,0
Driftresultat	-42,4	-60,8
Driftresultat i alt	-24,3	237,5

(mio.kr.)	Koncern	
	2016	2015
2 Segmentoplysninger (fortsat)		
Aktiver		
Handels- og Serviceaktiviter		
Immaterielle anlægsaktiver	678,5	628,1
Materielle anlægsaktiver	6.651,1	6.710,0
Finansielle anlægsaktiver	375,2	309,6
Anlægsaktiver	7.704,8	7.647,7
Færdigvarer og handelsvarer	2.622,1	2.636,6
Aktiver bestemt for salg	27,5	38,1
Tilgodehavender	1.729,2	894,2
Værdipapirer	0,0	0,0
Likvide beholdninger	947,5	1.040,1
Omsætningsaktiver	5.326,3	4.609,0
Aktiver i alt	13.031,1	12.256,7
Bank aktivitet		
Kassebeholdning og anfordringstilgodehavende hos centralbanker	49,4	177,1
Tilgodehavende hos kreditinstitutter og centralbanker	17,3	3,0
Udlån og andre tilgodehavender til amortiseret kostpris	528,8	321,1
Obligationer til dagsværdi	534,0	476,6
Immaterielle aktiver	1,3	4,9
Øvrige materielle aktiver	0,8	1,4
Aktuelle skatteaktiver	11,1	15,5
Andre aktiver	17,3	14,7
Aktiver i alt	1.160,0	1.014,3
Aktiver i alt	14.191,1	13.271,0

(mio.kr.)	Koncern	
	2016	2015
2 Segmentoplysninger (fortsat)		
Passiver		
Handels- og Serviceaktiviteter		
Udskudt skat	271,7	300,9
Andre hensatte forpligtelser	156,3	100,8
Langfristede gældsforpligtelser	2.450,4	2.539,0
Kortfristede gældsforpligtelser	7.791,1	7.703,2
Hensættelser og gældsforpligtelser i alt	10.669,5	10.643,9
Bank aktivitet		
Udskudt skat	0,0	0,1
Gæld til kreditinstitutter og centralbanker	24,1	19,9
Indlån og anden gæld	972,9	843,0
Andre passiver	12,7	11,3
Hensættelser og gældsforpligtelser i alt	1.009,7	874,3
Egenkapital	2.505,5	2.501,6
Minoritetsinteresser	6,2	3,7
Passiver i alt	14.190,9	14.023,5

(mio.kr.)	Morderselskab					
	Medlems- valgte og distrikter	Forenings- forhold og medlemskab	Ansvar- lighed	Kommu- nikation	Fælles admini- stration	Moder- selskab
2 Segmentoplysninger (fortsat)						
2016						
Nettoomsætning	0,0	0,1	0,0	29,0	0,0	29,1
Vareforbrug	0,0	0,0	0,0	-19,4	0,0	-19,4
Andre eksterne omkostninger	-6,2	-7,7	-20,4	-22,8	-0,7	-57,8
Bruttoresultat	-6,2	-7,6	-20,4	-13,2	-0,7	-48,1
Personaleomkostninger	-4,4	-13,1	0,0	-8,5	-2,7	-28,7
Af- og nedskrivninger	0,0	0,0	0,0	0,0	-0,1	-0,1
Driftresultat	-4,4	-20,7	-20,4	-21,6	-3,5	-76,9
2015						
Nettoomsætning	0,0	0,0	0,0	28,8	0,0	28,8
Vareforbrug	0,1	0,0	0,0	-22,9	0,0	-22,8
Andre eksterne omkostninger	-14,8	-0,9	-17,8	-7,0	-1,6	-42,1
Bruttoresultat	-14,7	-0,9	-17,8	-1,1	-1,6	-36,1
Personaleomkostninger	-4,4	-12,0	0,0	-8,6	0,4	-24,6
Af- og nedskrivninger	0,0	0,0	0,0	0,0	-0,1	-0,1
Driftresultat	-19,1	-12,9	-17,8	-9,7	-1,3	-60,8

(mio.kr.)	Koncern		Morderselskab	
	2016	2015	2016	2015
3 Andre eksterne omkostninger				
Andre eksterne omkostninger				
Projektomkostninger			-19,3	-17,8
Markedsførings- og profilomkostninger			-21,3	-7,9
Foreningsomkostninger			-9,8	-10,6
Ejendomsomkostninger			-1,8	-2,0
Administrationsomkostninger			-0,4	-1,0
It-omkostninger			-3,0	-0,7
Eksterne konsulenter			-2,2	-2,1
			-57,8	-42,1
I andre eksterne omkostninger indgår honorar til de af generalforsamlingen valgte revisorer med:				
Deloitte:				
Honorar for lovpligtig revision af årsregnskabet	-1,8	-1,9	-0,1	-0,1
Honorar for andre erklæringsopgaver med sikkerhed	0,0	-0,3	0,0	0,0
Honorar for skatterådgivning	-1,4	-0,4	0,0	0,0
Honorar for andre ydelser	-14,5	-26,5	0,0	0,0
	-17,7	-29,1	-0,1	-0,1
4 Personaleomkostninger				
Lønninger og gager	-4.209,7	-4.073,7	-24,4	-20,5
Pensionsbidrag	-325,2	-296,8	-1,9	-1,7
Andre sociale omkostninger	-103,6	-86,6	-0,2	-0,1
Øvrige personalerelaterede omkostninger	-110,9	-178,4	-2,2	-2,3
	-4.749,4	-4.635,5	-28,7	-24,6
Heraf samlet vederlag til virksomhedens				
Direktion			0,0	0,0
Bestyrelse			-2,8	-2,8
Landsråd			-1,9	-1,9
Antal ansatte	12.278	12.261	34	31

(mio.kr.)

	Coop amba	Datter- selskaber
4 Personaleomkostninger (fortsat)		
Bestyrelsens vederlag i Coop amba koncernen:		
Lasse Bolander, formand	1,2	1,8
Bjarne Dybdahl Andersen, næstformand	0,3	0,1
Torben Larsen	0,1	0,1
Anne Sofie Irgens	0,1	0,0
Nicolai Houe	0,1	0,0
Ole Juel Jakobsen	0,1	0,3
Hanne Grethe Johnsen	0,1	0,0
Kim Bruhn	0,1	0,0
Tage Rosenmeier	0,1	0,0
Jens Kristian Sørensen	0,1	0,0
Birgitte Hesselbjerg	0,1	0,0
Carsten Lingren	0,1	0,0
Mette Bækgaard Jørgensen	0,1	0,0

(mio.kr.)

	Koncern		Moderselskab	
	2016	2015	2016	2015
5 Andre finansielle indtægter				
Finansielle indtægter fra tilknyttet virksomhed	0,0	0,0	1,7	1,7
Indtægter fra værdipapirer	0,0	0,0	0,0	0,0
Andre finansielle indtægter	5,3	6,4	0,0	0,0
	5,3	6,4	1,7	1,7
6 Andre finansielle omkostninger				
Finansielle udgifter til tilknyttet virksomhed	0,0	0,0	-0,4	0,0
Finansielle udgifter langfristet gæld	-95,9	-93,3	0,0	0,0
Andre finansielle udgifter	-33,3	-34,8	0,0	-0,1
	-129,2	-128,1	-0,4	-0,1
7 Skat af årets resultat				
Aktuel skat	-1,1	4,1	16,2	13,7
Ændring af udskudt skat	31,6	-25,8	0,0	-0,1
Regulering vedrørende tidligere år	3,2	7,7	0,0	0,0
	33,7	-14,0	16,2	13,6

(mio.kr.)	Koncern		Morderselskab	
	2016	2015	2016	2015
8 Forslag til resultatdisponering				
Reserve for nettoopskrivning efter den indre værdis metode	0,0	0,0	19,0	214,9
Udbytte for regnskabsåret	0,0	0,0	0,0	0,0
Overført resultat	-39,1	169,7	-57,9	-45,6
	-39,1	169,7	-38,9	169,3

(mio.kr.)	Koncern				
	Færdiggjorte Udviklings- projekter	Erhvervede varemærker	Erhvervede lignende rettigheder	Goodwill	Udvikl. projekter under udf.
9 Immaterielle anlægsaktiver					
Anskaffelsværdi pr. 1.1.2016	221,2	35,3	101,7	6,6	365,1
Regulering af primoværdi	0,8	0,0	0,0	0,0	0,0
Tilgang til anskaffelsespris	0,1	0,0	0,0	0,0	132,0
Afgang til anskaffelsespris	-0,8	0,0	-7,4	0,0	0,0
Overførsler i årets løb til anden klasse	435,7	0,0	0,0	0,0	-435,7
Anskaffelsværdi pr. 31.12.2016	657,0	35,3	94,3	6,6	61,4
Af- og nedskrivninger pr. 1.1.2016	53,6	7,1	35,9	0,3	0,0
Regulering af primoværdi	0,8	0,0	0,0	0,0	0,0
Årets afskrivninger	70,7	3,5	9,7	1,3	0,0
Tilbageførte af- og nedskrivninger vedr. årets afgang	-0,8	0,0	-7,3	0,0	0,0
Af- og nedskrivninger pr. 31.12.2016	124,3	10,6	38,3	1,6	0,0
Regnskabsmæssig værdi pr. 31.12.2016	532,7	24,7	56,0	5,0	61,4
Regnskabsmæssig værdi pr. 31.12.2015	167,6	28,2	65,8	6,3	365,1

(mio.kr.)	Moderselskab
	Erhvervede lignende rettigheder
9 Immaterielle anlægsaktiver (fortsat)	
Anskaffelseskost pr. 1.1.2016	0,5
Tilgang til anskaffelseskost	0,0
Afgang til anskaffelseskost	0,0
Anskaffelseskost pr. 31.12.2016	0,5
Af- og nedskrivninger pr. 1.1.2016	0,1
Årets afskrivninger	0,1
Af- og nedskrivninger pr. 31.12.2016	0,2
Regnskabsmæssig værdi pr. 31.12.2016	0,3
Regnskabsmæssig værdi pr. 31.12.2015	0,4

mio.kr.)	Koncern				
	Indretning af lejede lokaler	Grunde og bygninger	Andre anlæg, drifts- materiel og inventar	Materielle anlægs- aktiver under udførelse	Aktiver bestemt for salg
10 Materielle anlægsaktiver					
Anskaffelseskost pr. 1.1.2016	637,7	8.079,9	3.287,8	65,1	92,5
Regulering af primoværdi	0,0	0,0	0,0	0,0	3,6
Tilgang til anskaffelseskost	1,9	4,8	31,2	544,2	0,0
Afgang til anskaffelseskost	-40,1	-77,8	-595,1	0,0	-46,2
Overførsler i årets løb til anden klasse	67,2	112,6	324,4	-504,1	0,0
Afgang, overført til omsætningsaktiver	0,0	-10,6	0,0	0,0	10,6
Anskaffelseskost pr. 31.12.2016	666,7	8.108,9	3.048,3	105,2	60,5
Af- og nedskrivninger pr. 1.1.2016	372,7	3.233,0	1.753,4	0,0	54,4
Regulering af primoværdier	0,0	0,0	0,0	0,0	3,6
Årets afskrivninger	50,2	119,2	406,6	0,0	1,6
Tilbageførte af- og nedskrivninger vedr. årets afgang	-31,4	-56,9	-567,7	0,0	-29,2
Overførsler i årets løb til anden klasse	0,8	-0,7	0,0	0,0	0,0
Afgang, overført til omsætningsaktiver	0,0	-2,5	0,0	0,0	2,5
Af- og nedskrivninger pr. 31.12.2016	392,3	3.292,1	1.592,3	0,0	29,3
Regnskabsmæssig værdi pr. 31.12.2016	274,4	4.816,8	1.456,0	105,2	27,5
Regnskabsmæssig værdi pr. 31.12.2015	265,0	4.846,9	1.534,4	65,1	38,1

Af den samlede kostpris på grunde og bygninger pr. 31. december 2016 udgør aktiverede renteomkostninger 11,3 mio. kr. (2015: 11,3 mio. kr.).

Ejendomme udbudt til salg og som forventes afhændet i 2017 er overført til "Aktiver bestemt til salg".

(mio.kr.)	Morderselskab Andre anlæg, drifts- materiel og inventar
10 Materielle anlægsaktiver (fortsat)	
Anskaffelseskost pr. 1.1.2016	0,1
Regulering af primoværdi	0,0
Tilgang til anskaffelseskost	0,0
Afgang til anskaffelseskost	0,0
Overførsler i årets løb til anden klasse	0,0
Interne overførsler i årets løb	0,0
Afgang, overført til omsætningsaktiver	0,0
Anskaffelseskost pr. 31.12.2016	0,1
Af- og nedskrivninger pr. 1.1.2016	0,1
Regulering af primoværdi	0,0
Årets afskrivninger	0,0
Tilbageførte af- og nedskrivninger vedr. årets afgang	0,0
Overførsler i årets løb til anden klasse	0,0
Interne overførsler i årets løb	0,0
Afgang, overført til omsætningsaktiver	0,0
Af- og nedskrivninger pr. 31.12.2016	0,1
Regnskabsmæssig værdi pr. 31.12.2016	0,0
Regnskabsmæssig værdi pr. 31.12.2015	0,0

(mio.kr.)	Koncern		
	Kapital- andele i assoc. virk- somheder	Andre værdi- papirer	Andre tilgode- havender
11 Finansielle anlægsaktiver			
Anskaffelsværdi pr. 1.1.2016	291,1	4,5	157,7
Tilgang til anskaffelsespris	12,5	0,0	4,2
Afgang til anskaffelsespris	0,0	-0,1	-10,2
Anskaffelsværdi pr. 31.12.2016	303,6	4,4	151,7
Reguleringer pr. 1.1.2016	-122,8	-0,1	-11,1
Årets resultat og andre reguleringer	75,3	-2,3	-0,8
Udbytte	-24,5	0,0	0,0
Reguleringer pr. 31.12.2016	-72,0	-2,4	-11,9
Regnskabsmæssig værdi pr. 31.12.2016	231,6	2,0	139,8
Regnskabsmæssig værdi pr. 31.12.2015	168,3	4,4	146,6

(mio.kr.)	Moterselskab		
	Kapital- andele dattervirk- somheder	Andre værdi- papirer	Andre tilgode- havender
Anskaffelsværdi pr. 1.1.2016	565,8	1,0	0,0
Tilgang til anskaffelsespris	50,0	0,0	0,1
Afgang til anskaffelsespris	0,0	-0,1	0,0
Anskaffelsværdi pr. 31.12.2016	615,8	0,9	0,1
Reguleringer pr. 1.1.2016	1.867,8	-0,1	0,0
Årets resultat og andre reguleringer	48,9	0,0	0,0
Udbytte	-125,0	0,0	0,0
Reguleringer pr. 31.12.2016	1.791,7	-0,1	0,0
Regnskabsmæssig værdi pr. 31.12.2016	2.407,5	0,8	0,1
Regnskabsmæssig værdi pr. 31.12.2015	2.433,6	0,9	0,0

(mio.kr.)	Moderselskab			
	Kapital- andel %	Selskabs- kapital mio. kr.	Egen- kapital mio. kr.	Årets resultat mio. kr.
11 Finansielle anlægsaktiver (fortsat)				
Coop Holding A/S, Albertslund *)	100,0	0,5	1.829,7	6,5
Coop Invest A/S, Albertslund	100,0	1,0	430,8	52,4
Coop Bank A/S, Albertslund	100,0	115,0	155,4	-39,6
Intern avance ved salg af ejendomme			-5,7	0,0
Ændring af urealiseret intern fortjeneste på lgangværende arbejder			-2,7	1,2
			2.407,5	20,2

*) Årets resultat og egenkapital efter koncerninterne reguleringer.

Associerede virksomheder

COOP Trading A/S, Albertslund *)	33	-0,5		
Eataly Danmark A/S **)	20	-0,1		
OK a.m.b.a.	20	75,9		

*) Vedrører Coop Danmark A/S

***) Vedrører Coop Invest A/S

(mio.kr.)	Koncern		Moderselskab	
	2016	2015	2016	2015
12 Igangværende arbejder for fremmed regning				
Værdi af igangværende arbejder	5,9	6,8	0,0	0,0
-acontofaktureret	-7,7	-9,4	0,0	0,0
	-1,8	-2,6	0,0	0,0
Medtaget under modtagne forudbetalinger	2,8	3,1	0,0	0,0
Igangværende arbejder, netto	1,0	0,5	0,0	0,0

(mio.kr.)	Koncern		Moderselskab	
	2016	2015	2016	2015
13 Udskudt skat				
Udskudt skat 1.1.	295,0	278,4	-0,6	-0,7
Regulering vedrørende tidligere år	0,8	-6,9	0,0	0,0
Skat på egenkapitalposter	5,5	-2,3	0,0	0,0
Skat på ejendomsopskrivning	-12,0	-11,5	0,0	0,0
Årets bevægelser	-19,6	37,3	0,0	0,1
Udskudt skat 31.12.	269,7	295,0	-0,6	-0,6

Koncernens udskudte skatter er opgjort som midlertidige forskelle mellem regnskabsmæssige og skattemæssige værdier af hovedsagelig goodwill, bygninger og andre anlæg samt fremførbare skattemæssige underskud.

Udskudt skat hviler på følgende poster:

Immaterielle anlægsaktiver	7,6	1,7	0,0	0,0
Materielle anlægsaktiver	426,3	455,6	-0,3	-0,3
Finansielle anlægsaktiver	-0,3	-0,3	0,0	0,0
Omsætningsaktiver	1,4	-4,1	0,0	0,0
Egenkapital	0,9	0,0	0,0	0,0
Hensatte forpligtelser	-39,2	-28,5	0,0	0,0
Gældsforpligtelser	0,5	0,6	0,0	0,0
Fremførbare skattemæssige underskud	-127,5	-130,0	-0,3	-0,3
	269,7	295,0	-0,6	-0,6

Af den udskudte skat kan 5,6 mio. kr. anføres til aktiverne og 275,3 mio. kr. til passiverne.

14 Andre hensatte forpligtelser

Andre hensatte forpligtelser omfatter hensættelser til optjente medlemsbonus, retssager samt retslige forpligtelser.

15 Negativ goodwill

Negativ goodwill vedrører negativ forskel mellem kostprisen på Coop Danmark A/S og den omvurderede værdi af de identificerede nettoaktiver på overtagelsestidspunktet ultimo 2007. Negativ goodwill henføres primært til ejendomme samt udskudt skat heraf og indtægtsføres systematisk over den vejede gennemsnitlige levetid af disse.

16 Langfristede gældsforpligtelser

Langfristede gældsforpligtelser i Coop amba udgør 37,0 mio. kr. (2015: 54,5 mio. kr.), hvoraf der ikke er nogle der forfalder efter 5 år. Langfristede gældsforpligtelser i koncernen udgør 2.450,4 mio. kr. (2015: 2.539,0 mio. kr.), hvoraf 2.079,1 mio. kr. (2015: 2.131,9 mio. kr.) forfalder efter mere end 5 år.

17 Eventualforpligtelser og sikkerhedsstillelser

Coop amba

Eventualforpligtelser

Selskabet er administrationselskab i en dansk samskatning. Selskabet hæfter derfor fra og med regnskabsåret 2013 subsidiært for indkomstskatter mv. for de sambeskattede selskaber og fra og med 1. juli 2012 ligeledes subsidiært for eventuelle forpligtelser til at indeholde kildeskat på renter, royalties og udbytter for disse selskaber. Hæftelsen udgør dog i begge tilfælde højst et beløb svarende til den andel af kapitalen i det pågældende selskab, der ejes direkte eller indirekte af selskabet.

Andre forpligtelser

Selskabet har indgået leasingaftaler vedrørende leje af udstyr og biler, hvor den gennemsnitlige løbetid er ca. 3 år (2015: 3 år).

Forpligtelsen for det kommende år udgør pr. 31. december 2016 kr. 0,6 mio. (2015: kr. 0,4 mio.). Den samlede forpligtelse udgør kr. 1,6 mio. (2015: kr. 1,3 mio.).

Sikkerhedsstillelser

Coop amba har stillet selvskyldnerkaution for datterselskabers garantiforsikring, huslejeforpligtelse og kreditfacilitet. Kautitionerne er samlet set maksimeret til kr. 3,4 mio.

Koncernen i øvrigt

Eventualforpligtelser

Det er indgået lejekontrakter vedrørende leje af lokaler, hvori der indgår en forpligtelse til at retablere lejemålet ved fraflytning, såfremt der er foretaget ændringer til det lejede lokale. På statusdagen omfatter det 591 (2015: 615) lejekontrakter for koncernen. De indgåede lejekontrakter er tidsbegrænsede, hvorfor forpligtelsen er oplyst som en eventualforpligtelse.

Der er indgået lejekontrakter vedrørende leje af lokaler med en uopsigelighed ud over 6 måneder. Den gennemsnitlige uopsigelighed er ca. 4 år. Lejen for 2016 udgør kr. 841 mio. (2015: kr. 886 mio.). I dette beløb indgår afgivne kautions- og garantiforpligtelser med kr. 228 mio. (2015: kr. 285 mio.).

Andre forpligtelser

Øvrige koncernselskaber har indgået leasingaftaler vedrørende leje af udstyr og biler, hvor den gennemsnitlige løbetid er ca. 3 år (2015: 3 år). Pr. 31. december 2016 er ydelsen for det kommende år opgjort til kr. 30,5 mio. (2015: kr. 28,8 mio.).

Deltagelse i den lovpligtige indskydergarantiordning i Danmark indebærer, at de deltagende institutter betaler et fast årligt bidrag på 2,5 promille af de dækkede nettoindlån (forsikringsbaseret model). Betalingen til Pengeinstitutafdelingen fortsætter, indtil ordningen overstiger 1 pct. af de dækkede nettoindlån. Pengeinstitutafdelingen oppebærer de umiddelbare tab ved afvikling af danske pengeinstitutter i medfør af Bankpakke 3 og 4, der kan henføres til dækkede nettoindlån. Eventuelle tab ved den endelige afvikling dækkes af garantifonden via Afviklings- og Restruktureringsafdelingen, hvor Coop Bank A/S indestår for en andel af eventuelle tab, hvilket udgør kr. 5,2 mio. (2015: kr. 3,9 mio.).

Coop Bank A/S har indgået aftale med BEC om serviceydelser på IT-området. Der er 12 månedes opsigelse på BEC aftalen, hvilket pr. 31.12.2016 skønsmæssigt kan opgøres til 15,3 mio. kr. Aftalen kan tidligst ophøre 30. juni 2022. Dog kan opsigelse fra bankens side, ved ophør af bankforretning, ske mod betaling af ophørsvederlag, som maksimalt udgør 7,6 mio. kr.

Sikkerhedsstillelser

Til sikkerhed for prioritetsgæld og ejerpantebreve i øvrige koncernselskaber er der givet pant i ejendomme, hvis regnskabsmæssige værdi pr. 31. december 2016 udgør kr. 4.844,3 mio (2015: kr. 4.885,0 mio.).

Coop Danmark A/S har for fakta GmbH stillet en koncerngaranti på 2,1 mio. EUR.

Aktierne i Coop Danmark A/S er håndpantet til sikkerhed for bankengagement.

Coop Danmark A/S har ved udlicitering af IT-opgaver indgået aftaler med terminationsfee på 5,6 mio. kr.

18 Finansielle instrumenter

Valutarisici vedrørende forpligtelser

Coop Danmark har indgået valutaterminskontrakter til kurssikring af fremtidigt varekøb i valuta. Kurssikringen er foretaget i EUR, GBP, NOK, SEK og USD. Kursudsving på disse valutaer vil ikke i væsentlig grad påvirke koncernens resultat. Det totale sikrede beløb er på 1.149 mio. kr., og er fordelt som følger:

	Sikret fordelt på valuta, opgjort i respektive valutaer (tusinde)	Sikret fordelt på valuta, opgjort i tusinde kr.
EUR	129.500	963.135
GBP	300	2.669
NOK	1.135	934
SEK	24.700	18.872
USD	23.600	163.579
I alt		1.149.189

På statusdagen er der en urealiseret kursgevinst på 2,5 mio. kr. på terminskontrakterne, og kursgevinsten er indregnet i resultatopgørelsen.

Åbenstående valutaterminskontrakter pr. balance-dagen har en gennemsnitlig restløbetid på 21 dage, og ingen af kontrakterne har en restløbetid udover 65 dage.

Valutaterminskontrakterne er indgået med 4 forskellige modparter.

Renterisici

Herudover har koncernen indgået rentederivater til sikringen af koncernens renterisiko. I egenkapitalen er indregnet et urealiseret kurstab vedrørende renteswapper på 149 mio. kr. efter skat. Renteswapperne er indgået til sikring af en fast rente af selskabets variabelt forrentede realkreditlån. Renteswapperne har en samlet hovedstol på 1.535 mio. kr. og sikrer alle en fast rente. Differencerenten afregnes kvartalsvis. De 6 renteswapper er opdelt i hovedstol og sikret fast rente nedenfor, og er indgået med 4 forskellige modparter:

Renteswap hovedstol,

tusinde. kr	Sikret fast rente
622.100	4,39%
150.000	2,83%
400.000	3,40%
350.000	3,00%
200.000	2,86%
400.000	3,23%
35.000	2,84%
15.745	4,39%

Der er ydermere indgået 2 renteswapper med en samlet hovedstol på 40 mio. kr., som har et urealiseret kurstab 0,4 mio. kr., som er indregnet via resultatopgørelsen, da der ikke er noget underliggende aktiv. Renteswapperne er indgået med to forskellige modparter og har hver en hovedstol på 20 mio., og der betales en fast rente på hhv. 2,3050% og 2,205%. Differencerente afregnes halvårligt.

Elrisici

Til sikring af koncernens fremtidige indkøb af el har Coop Danmark A/S indgået sikringsaftaler med el-leverandører. På statusdagen var 242 GWh sikret.

Der er et urealiseret tab på 0,05 mio. kr. indregnet i resultatopgørelsen, og en urealiseret gevinst på 3 mio. kr. efter skat indregnet i egenkapitalen.

Det er Coop Danmark A/S' politik, at elprissikre en andel af vurderet forbrug for rullende 3 årsperiode frem jf. nedenstående fordeling som tillige udgør normporteføljen:

Tidsperiode	Sikringsandel af forventet forbrug
År 1	55%
År 2	25%
År 3	15%

19 Nærtstående parter

Finansiering, husleje og køb af reklameydelse med nærtstående parter er alle gennemført på markeds-mæssige vilkår.

Landsrådet

Distrikt København

Bibi Schnegelsberg
Jean Thierry
Johnny Bruun
Mads Svaneklink
Mikkel Irminger Sarbo
Stina Thorsvang
Torsten Arendrup
Ulla Elisabeth Jensen

Distrikt Københavns Omegn

Alexander Johansen
Finn Larsen
Helle Maj-Britt Christensen
Jens Lindblom
Lis Vestergaard
Lone Lærkedal Sørensen
Simon Dyingbo

Distrikt Nordsjælland

Anne Sofie Irgens
Casper Gyrsting
Finn Brændgaard
Helle Ellebjerg Due
Irene Engelhardt Drifte
Irene Nielsen
Jonna Egholm Andersen
Jørgen Mikkelsen
Kjeld Bartels
Lars Corfitzen
Lisbet Larsen

Distrikt Bornholm

Ketty Fuglsbjerg

Distrikt Sjælland

Ane Riise-Knudsen
Elly Glitten
Flemming Jørgensen
Henning Maul
Irene Finne-Jakobsen
John Mogensen

Kai Lund
Kim Kofod Olsen
Kirsten Heimdal
Kirsten Herløv
Marianne Deelen
Niels Jørgen Jørgensen
Niels Kjølback
Ole Kristian Jensen
Steen Nielsen
Tonny Lauridsen
Torben Nielsen
Trine Finne-Jakobsen

Distrikt Fyn

Jan Sandgaard
Kristina Jeppesen
Majbritt Christensen
Martin Helle
Mette Bækgaard Jørgensen
Michael Haaning Bjerg
Niels Henrik Dalgaard
Nina Christine Hovga Villadsen
Preben Brandt Petersen
Torben Bendix Christensen

Distrikt Sydjylland

Anne Grete Schlünssen
Bent Skau
Jan Lundsgaard
Inge Marx Callesen
Ingrid Callesen
Jens Ole Koustrup
Lone Damm
Mariane Andreasen
Niels Preben Pedersen
Ole Dahl Nielsen
Peter Damgaard Madsen
Søren Tang Sørensen
Vibeke Kristensen

Distrikt Østjylland

Anne Sandemand Schrøder
Benny Jepsen
Carl-Eric W. Pallesen
Elsa Schilling Bay Vigsø
Else Hylleberg
Finn Buus Nielsen
Jens Jacob Sørensen
Jens Peter Schytte
Johan Evers
Lone Emma Jensen
Ole Tolstrup
Preben Damgaard Sørensen
Ulrich Zickert
Verner Lyngø

Distrikt Vestjylland

Else Marie Larsen
Finn Mikkelsen
Helle Rosenlund
John Silberg
Kai Lillelund
Leo Berwald
Mette Berggreen
Sten Damgaard Krog
Svend Allerslev

Distrikt Nordjylland

Erik Jensen
Erling Schmidt
Inge Nielsen
Jan Kirchhoff
Jytte Pedersen
Mads Vigsø
Nete Dalsgaard
Nikolaj Hansen
Ole Kjærgaard
Ole Sørensen

Færøerne

Finn Nielsen
Jákup Danielsen

Grønland

Ib Olsen
Svend Åge Olsen

Medarb.repræsentanter

Ann-Louise Steckmetz
Brian Petersen
Claus Solvig
Jesper Hastrup
Karsten Rømer
Krista Skovgaard Hansen
Leif Harbo Mousten
Lene Kokholm
Palle Birk
Tove Bay

Bestyrelse

Birgitte Hesselbjerg
Bjarne Dybdahl Andersen
Hanne Grethe Johnsen
Jens Kristian Sørensen
Kim Bruhn
Lasse Bolander
Nicolai Houe
Ole Juel Jakobsen
Anne Sofie Irgens
Tage Rosenmeier
Tilforordnet
(uden stemmeret)
Mette Bækgaard Jørgensen
Carsten Lingren

Selskabsoplysninger

Selskabet

Coop amba
Roskildevej 45
2620 Albertslund

Telefon +45 4386 4386

Hjemmeside: www.coop.dk
E-mail: coop@coop.dk

CVR-nr.: 43 63 65 10

Stiftet: 1896
Hjemsted: Albertslund
Regnskabsår: 1. januar – 31. december

Bestyrelse

Lasse Bolander

Formand

Bjarne Dybdahl Andersen

Næstformand

Kim Bruhn

Birgitte Hesselbjerg

Nicolai Houe

Ole Juel Jakobsen

Hanne Grethe Johnsen

Anne Sofie Irgens

Tage Rosenmeier

Jens Kristian Sørensen

Mette Bækgaard Jørgensen

Tilforordnet

Carsten Lingren

Tilforordnet

Direktion

Peter Høgsted

Adm. direktør

Revision

Deloitte Statsautoriseret

Revisionspartnerselskab

Weidekampsgade 6

2300 København S