



Tlf.: +45 89 22 30 00  
silkeborg@bdo.dk  
www.bdo.dk

BDO Statsautoriseret revisionsaktieselskab  
Papirfabrikken 34  
DK-8600 Silkeborg  
CVR no. 20 22 26 70

**BRANDS4KIDS HOLDING APS**

**INDUSTRIVEJ 25, 7430 IKAST**

**ÅRSRAPPORT**  
*ANNUAL REPORT*

**1. JANUAR - 31. DECEMBER 2023**  
*1 JANUARY - 31 DECEMBER 2023*

**Årsrapporten er fremlagt og godkendt på  
selskabets ordinære generalforsamling,  
den 24. april 2024**

*The Annual Report has been presented and adopted at  
the Company's Annual General Meeting on 24 April 2024*

---

**Herman Adrianus Schilperoord**

*The English part of this document is an unofficial translation of the original Danish text, and in case of any discrepancy between the Danish text and the English translation, the Danish text shall prevail.*

**CVR-NR. 43 37 07 07**  
**CVR NO. 43 37 07 07**

**INDHOLDSFORTEGNELSE**  
**CONTENTS**

	<b>Side</b> <b>Page</b>
<b>Selskabsoplysninger</b> <i>Company Details</i>	
Selskabsoplysninger..... <i>Company Details</i>	3
Koncernoversigt..... <i>Group Structure</i>	4
<b>Erklæringer</b> <i>Statement and Report</i>	
Ledelsespåtegning..... <i>Management's Statement</i>	5
Den uafhængige revisors revisionspåtegning..... <i>Independent Auditor's Report</i>	6-10
<b>Ledelsesberetning</b> <i>Management Commentary</i>	
Hoved- og nøgletal for koncernen..... <i>Financial Highlights of the Group</i>	11-12
Ledelsesberetning..... <i>Management Commentary</i>	13-22
<b>Koncern- og årsregnskab 1. januar - 31. december</b> <i>Consolidated and Parent Company Financial Statements 1 January - 31 December</i>	
Resultatopgørelse..... <i>Income Statement</i>	23
Balance..... <i>Balance Sheet</i>	24-27
Egenkapitalopgørelse..... <i>Statement of Changes in Equity</i>	28-29
Pengestrømsopgørelse..... <i>Cash Flow Statement</i>	30-31
Noter..... <i>Notes</i>	32-42
Anvendt regnskabspraksis..... <i>Accounting Policies</i>	43-54

**SELSKABSOPLYSNINGER**  
*COMPANY DETAILS***Selskabet**  
*Company*

Brands4kids Holding ApS  
Industrivej 25  
7430 Ikast

CVR-nr.: 43 37 07 07  
*CVR No.:*  
Stiftet: 1. juli 2022  
*Established:* 1 July 2022  
Kommune: Ikast-Brande  
*Municipality:*  
Regnskabsår: 1. januar - 31. december  
*Financial Year:* 1 January - 31 December

**Bestyrelse**  
*Board of Directors*

Herman Adrianus Schilperoord, formand  
*chairman*  
Reinier Christiaan de Jong  
Torben Klausen

**Direktion**  
*Executive Board*

Erik Andreæ  
Michael Nederby

**Revision**  
*Auditor*

BDO Statsautoriseret revisionsaktieselskab  
Papirfabrikken 34  
8600 Silkeborg

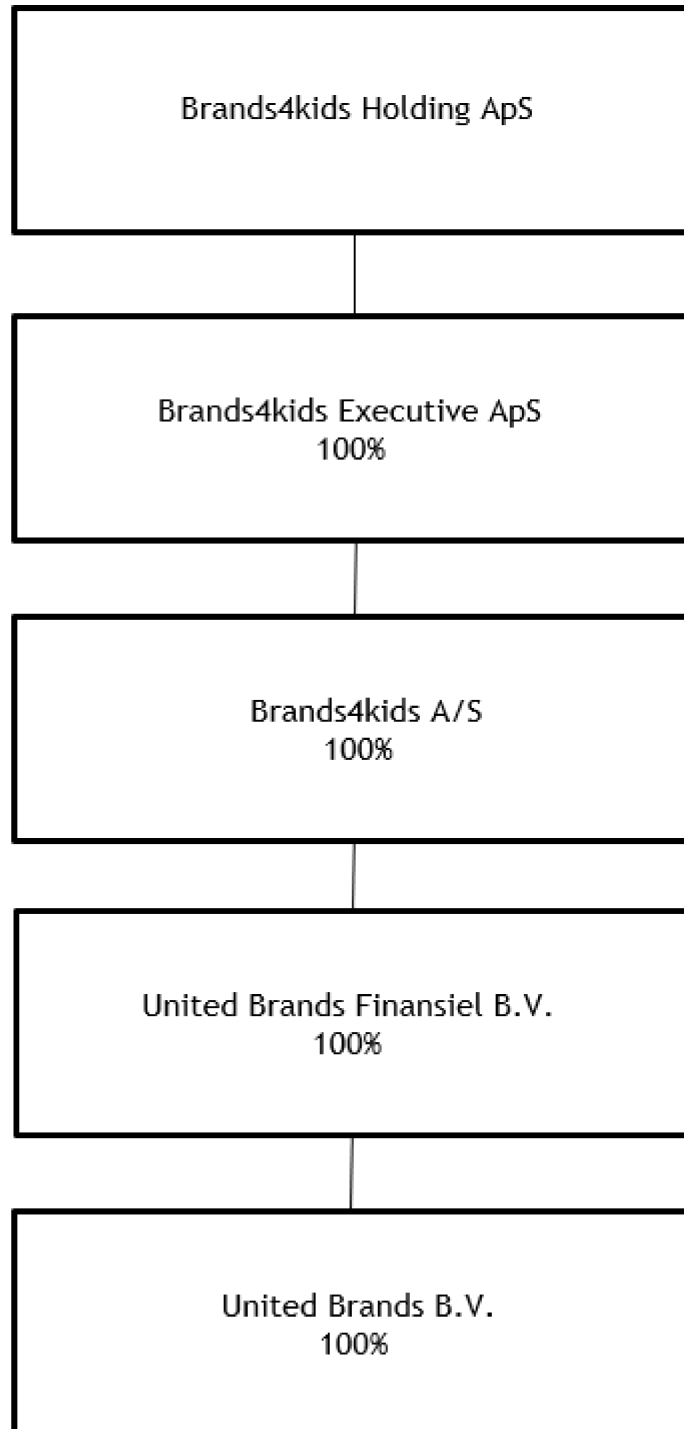
**Pengeinstitut**  
*Bank*

Sydbank  
Peberlyk 4  
6200 Åbenrå

**Oversættelses-  
forbehold**  
*Translation Disclaimer*

Den engelske del af dette dokument er en uofficiel oversættelse af den originale danske tekst, og i tilfælde af uoverensstemmelse mellem den danske tekst og den engelske oversættelse, har den danske tekst forrang.  
*The English part of this document is an unofficial translation of the original Danish text, and in case of any discrepancy between the Danish text and the English translation, the Danish text shall prevail.*

KONCERNOVERSIGT  
GROUP STRUCTURE



**LEDELSESPÅTEGNING**  
*MANAGEMENT'S STATEMENT*

Bestyrelsen og direktionen har dags dato behandlet og godkendt årsrapporten for regnskabsåret 1. januar - 31. december 2023 for Brands4kids Holding ApS.

Årsrapporten aflægges i overensstemmelse med årsregnskabsloven.

Det er vores opfattelse, at koncernregnskabet og årsregnskabet giver et retvisende billede af koncernens og selskabets aktiver, passiver og finansielle stilling pr. 31. december 2023 samt af resultatet af koncernens og selskabets aktiviteter og pengestrømme for regnskabsåret 1. januar - 31. december 2023.

Ledelsesberetningen indeholder efter vores opfattelse en retvisende redegørelse for de forhold, beretningen omhandler.

Årsrapporten indstilles til generalforsamlingens godkendelse.

Ikast, den 24. april 2024  
*Ikast, 24 April 2024*

Direktion:  
*Executive Board*

\_\_\_\_\_  
Erik Andreæ

\_\_\_\_\_  
Michael Nederby

Bestyrelse:  
*Board of Directors*

\_\_\_\_\_  
Herman Adrianus Schilperoord  
Formand  
*Chairman*

\_\_\_\_\_  
Reinier Christiaan de Jong

\_\_\_\_\_  
Torben Klausen

*Today the Board of Directors and Executive Board have discussed and approved the Annual Report of Brands4kids Holding ApS for the financial year 1 January - 31 December 2023.*

*The Annual Report is presented in accordance with the Danish Financial Statements Act.*

*In our opinion the Consolidated Financial Statements and the Annual Financial Statements of the Company give a true and fair view of Group's and the Company's assets, liabilities and financial position at 31 December 2023 and of the results of Group's and the Company's operations and cash flows for the financial year 1 January - 31 December 2023.*

*The Management Commentary includes in our opinion a fair presentation of the matters dealt with in the Commentary.*

*We recommend the Annual Report be approved at the Annual General Meeting.*

**DEN UAFHÆNGIGE REVISORS REVISIONSPÅTEGNING**  
*INDEPENDENT AUDITOR'S REPORT*

*Til kapitalejerne i Brands4kids Holding ApS*

**Konklusion**

Vi har revideret koncernregnskabet og årsregnskabet for Brands4kids Holding ApS for regnskabsåret 1. januar - 31. december 2023, der omfatter resultatopgørelse, balance, egenkapitalopgørelse, pengestrømsopgørelse, noter og anvendt regnskabspraksis for såvel koncernen som selskabet. Koncernregnskabet og årsregnskabet udarbejdes efter årsregnskabsloven.

Det er vores opfattelse, at koncernregnskabet og årsregnskabet giver et retvisende billede af koncernens og selskabets aktiver, passiver og finansielle stilling pr. 31. december 2023 samt af resultatet af koncernens og selskabets aktiviteter og pengestrømme for regnskabsåret 1. januar - 31. december 2023 i overensstemmelse med årsregnskabsloven.

**Grundlag for konklusion**

Vi har udført vores revision i overensstemmelse med internationale standarder om revision og de yderligere krav, der er gældende i Danmark. Vores ansvar ifølge disse standarder og krav er nærmere beskrevet i revisionspåtegningens afsnit "Revisors ansvar for revisionen af koncernregnskabet og årsregnskabet". Vi er uafhængige af koncernen i overensstemmelse med International Ethics Standards Board for Accountants' internationale retningslinjer for revisorers etiske adfærd (IESBA Code) og de yderligere etiske krav, der er gældende i Danmark, ligesom vi har opfyldt vores øvrige etiske forpligtelser i henhold til disse krav og IESBA Code. Det er vores opfattelse, at det opnåede revisionsbevis er tilstrækkeligt og egnet som grundlag for vores konklusion.

*To the Shareholders of Brands4kids Holding ApS*

**Opinion**

*We have audited the Consolidated Financial Statements and the Annual Financial Statements of the Company of Brands4kids Holding ApS for the financial year 1 January - 31 December 2023, which comprise income statement, Balance Sheet, statement of changes in equity, cash flows, notes and a summary of significant accounting policies for both the Group and the Parent Company. The Consolidated Financial Statements and the Annual Financial Statements of the Company are prepared in accordance with the Danish Financial Statements Act.*

*In our opinion, the Consolidated Financial Statements and the Annual Financial Statements of the Company give a true and fair view of the assets, liabilities and financial position of the Group or the Company at 31 December 2023 and of the results of the Group and the Parent Company's operations and cash flows for the financial year 1 January - 31 December 2023 in accordance with the Danish Financial Statements Act.*

**Basis for Opinion**

*We conducted our audit in accordance with International Standards on Auditing (ISAs) and the additional requirements applicable in Denmark. Our responsibilities under those standards and requirements are further described in the "Auditor's Responsibilities for the Audit of the Consolidated Financial Statements and the Annual Financial Statements of the Company" section of our report. We are independent of the Group in accordance with the International Ethics Standards Board for Accountants' International Code of Ethics for Professional Accountants (including International Independence Standards) (IESBA Code), together with the ethical requirements that are relevant to our audit of the financial statements in Denmark, and we have fulfilled our other ethical responsibilities in accordance with these requirements and the IESBA Code. We believe that the evidence we have obtained is sufficient and appropriate to provide a basis for our conclusion.*

## DEN UAFHÆNGIGE REVISORS REVISIONSPÅTEGNING INDEPENDENT AUDITOR'S REPORT

### **Ledelsens ansvar for koncernregnskabet og årsregnskabet**

Ledelsen har ansvaret for udarbejdelsen af et koncernregnskab og et årsregnskab, der giver et retvisende billede i overensstemmelse med årsregnskabsloven. Ledelsen har endvidere ansvaret for den interne kontrol, som ledelsen anser nødvendig for at udarbejde et koncernregnskab og et årsregnskab uden væsentlig fejl-information, uanset om denne skyldes besvigelser eller fejl.

Ved udarbejdelsen af koncernregnskabet og årsregnskabet er ledelsen ansvarlig for at vurdere koncernens og selskabets evne til at fortsætte driften; at oplyse om forhold vedrørende fortsat drift, hvor dette er relevant; samt at udarbejde koncernregnskabet og årsregnskabet på grundlag af regnskabsprincippet om fortsat drift, medmindre ledelsen enten har til hensigt at likvidere koncernen eller selskabet, indstille driften eller ikke har andet realistisk alternativ end at gøre dette.

### **Revisors ansvar for revisionen af koncernregnskabet og årsregnskabet**

Vores mål er at opnå høj grad af sikkerhed for, om koncernregnskabet og årsregnskabet som helhed er uden væsentlig fejlinformation, uanset om denne skyldes besvigelser eller fejl, og at afgive en revisionspåtegning med en konklusion. Høj grad af sikkerhed er et højt niveau af sikkerhed, men er ikke en garanti for, at en revision, der udføres i overensstemmelse med internationale standarder om revision og de yderligere krav, der er gældende i Danmark, altid vil afdække væsentlig fejlinformation, når sådan findes. Fejlinformationer kan opstå som følge af besvigelser eller fejl og kan betragtes som væsentlige, hvis det med rimelighed kan forventes, at de enkeltvis eller samlet har indflydelse på de økonomiske beslutninger, som regnskabsbrugere træffer på grundlag af koncernregnskabet og årsregnskabet.

Som led i en revision, der udføres i overensstemmelse med internationale standarder om revision og de yderligere krav, der er gældende i Danmark, foretager vi faglige vurderinger og opretholder professionel skepsis under revisionen. Herudover:

### **Management's Responsibilities for the Consolidated Financial Statements and the Annual Financial Statements of the Company**

*Management is responsible for the preparation of Consolidated Financial Statements and the Annual Financial Statements of the Company that give a true and fair view in accordance with the Danish Financial Statements Act and for such Internal control as Management determines is necessary to enable the preparation of Consolidated Financial Statements and the Annual Financial Statements of the Company that are free from material misstatement, whether due to fraud or error.*

*In preparing the Consolidated Financial Statements and the Annual Financial Statements of the Company, Management is responsible for assessing the Group's and the Parent Company's ability to continue as a going concern, disclosing, as applicable, matters related to going concern and using the going concern basis of accounting in preparing the Consolidated Financial Statements and the Annual Financial Statements of the Company unless Management either intends to liquidate the Group or the Company or to cease operations, or has no realistic alternative but to do so.*

### **Auditor's Responsibilities for the Audit of the Consolidated Financial Statements and the Parent Company Financial Statements**

*Our objectives are to obtain reasonable assurance about whether the Consolidated Financial Statements and the Annual Financial Statements of the Company as a whole are free from material misstatement, whether due to fraud or error, and to issue an auditor's report that includes our opinion. Reasonable assurance is a high level of assurance, but is not a guarantee that an audit conducted in accordance with ISAs and the additional requirements applicable in Denmark will always detect a material misstatement when it exists. Misstatements can arise from fraud or error and are considered material if, individually or in the aggregate, they could reasonably be expected to influence the economic decisions of users taken on the basis of these Consolidated Financial Statements and the Annual Financial Statements of the Company.*

*As part of an audit conducted in accordance with ISAs and the additional requirements applicable in Denmark, we exercise professional judgment and maintain professional skepticism throughout the audit. We also:*

**DEN UAFHÆNGIGE REVISORS REVISIONSPÅTEGNING**  
*INDEPENDENT AUDITOR'S REPORT*

- Identificerer og vurderer vi risikoen for væsentlig fejlinformation i koncernregnskabet og årsregnskabet, uanset om denne skyldes besvigelser eller fejl, udformer og udfører revisionshandlinger som reaktion på disse risici samt opnår revisionsbevis, der er tilstrækkeligt og egnet til at danne grundlag for vores konklusion. Risikoen for ikke at opdage væsentlig fejlinformation forårsaget af besvigelser er højere end ved væsentlig fejlinformation forårsaget af fejl, idet besvigelser kan omfatte sammensværgelser, dokumentfalsk, bevidste udeladelser, vildledning eller tilsidesættelse af intern kontrol.
- Opnår vi forståelse af den interne kontrol med relevans for revisionen for at kunne udforme revisionshandlinger, der er passende efter omstændighederne, men ikke for at kunne udtrykke en konklusion om effektiviteten af koncernens og selskabets interne kontrol.
- Tager vi stilling til, om den regnskabspraksis, som er anvendt af ledelsen, er passende, samt om de regnskabsmæssige skøn og tilknyttede oplysninger, som ledelsen har udarbejdet, er rimelige.
- Konkluderer vi, om ledelsens udarbejdelse af koncernregnskabet og årsregnskabet på grundlag af regnskabsprincippet om fortsat drift er passende, samt om der på grundlag af det opnåede revisionsbevis er væsentlig usikkerhed forbundet med begivenheder eller forhold, der kan skabe betydelig tvivl om koncernens og selskabets evne til at fortsætte driften. Hvis vi konkluderer, at der er en væsentlig usikkerhed, skal vi i vores revisionspåtegning gøre opmærksom på oplysninger herom i koncernregnskabet og årsregnskabet eller, hvis sådanne oplysninger ikke er tilstrækkelige, modificere vores konklusion. Vores konklusioner er baseret på det revisionsbevis, der er opnået frem til datoen for vores revisionspåtegning. Fremtidige begivenheder eller forhold kan dog medføre, at koncernen og selskabet ikke længere kan fortsætte driften.
- *Identify and assess the risks of material misstatement of the Consolidated Financial Statements and the Annual Financial Statements of the Company, whether due to fraud or error, design and perform audit procedures responsive to those risks, and obtain audit evidence that is sufficient and appropriate to provide a basis for our opinion. The risk of not detecting a material misstatement resulting from fraud is higher than for one resulting from error as fraud may involve collusion, forgery, intentional omissions, misrepresentations, or the override of internal control.*
- *Obtain an understanding of internal control relevant to the audit in order to design audit procedures that are appropriate in the circumstances, but not for the purpose of expressing an opinion on the effectiveness of the Group's and the Parent Company's internal control.*
- *Evaluate the appropriateness of accounting policies used and the reasonableness of accounting estimates and related disclosures made by Management.*
- *Conclude on the appropriateness of Management's use of the going concern basis of accounting in preparing the Consolidated Financial Statements and the Annual Financial Statements of the Company and, based on the audit evidence obtained, whether a material uncertainty exists related to events or conditions that may cast significant doubt on the Group's and the Parent Company's ability to continue as a going concern. If we conclude that a material uncertainty exists, we are required to draw attention in our auditor's report to the related disclosures in the Consolidated Financial Statements and the Annual Financial Statements of the Company or, if such disclosures are inadequate, to modify our opinion. Our conclusions are based on the audit evidence obtained up to the date of our auditor's report. However, future events or conditions may cause the Group and the Parent Company to cease to continue as a going concern.*



## DEN UAFHÆNGIGE REVISORS REVISIONSPÅTEGNING INDEPENDENT AUDITOR'S REPORT

- Tager vi stilling til den samlede præsentation, struktur og indhold af koncernregnskabet og årsregnskabet, herunder noteoplysningerne, samt om koncernregnskabet og årsregnskabet afspejler de underliggende transaktioner og begivenheder på en sådan måde, at der gives et retvisende billede heraf.
- Opnår vi tilstrækkeligt og egnet revisionsbevis for de finansielle oplysninger for virksomhederne eller forretningsaktiviteterne i koncernen til brug for at udtrykke en konklusion om koncernregnskabet. Vi er ansvarlige for at lede, føre tilsyn med og udføre koncernrevisionen. Vi er eneansvarlige for vores revisionskonklusion.
- Evaluate the overall presentation, structure and contents of the Consolidated Financial Statements and the Annual Financial Statements of the Company, including the disclosures, and whether the Consolidated Financial Statements and the Annual Financial Statements of the Company represent the underlying transactions and events in a manner that gives a true and fair view.
- Obtain sufficient appropriate audit evidence regarding the financial information of the entities or business activities within the Group to express an opinion on the Consolidated Financial Statements. We are responsible for the direction, supervision and performance of the group audit. We remain solely responsible for our audit opinion.

Vi kommunikerer med ledelsen om blandt andet det planlagte omfang og den tidsmæssige placering af revisionen samt betydelige revisionsmæssige observationer, herunder eventuelle betydelige mangler i intern kontrol, som vi identificerer under revisionen.

### Udtalelse om ledelsesberetningen

Ledelsen er ansvarlig for ledelsesberetningen.

Vores konklusion om koncernregnskabet og årsregnskabet omfatter ikke ledelsesberetningen, og vi udtrykker ingen form for konklusion med sikkerhed om ledelsesberetningen.

I tilknytning til vores revision af koncernregnskabet og årsregnskabet er det vores ansvar at læse ledelsesberetningen og i den forbindelse overveje, om ledelsesberetningen er væsentligt inkonsistent med koncernregnskabet og årsregnskabet eller vores viden opnået ved revisionen eller på anden måde synes at indeholde væsentlig fejlinformation.

Vores ansvar er derudover at overveje, om ledelsesberetningen indeholder krævede oplysninger i henhold til årsregnskabsloven.

*We communicate with those charged with governance regarding, among other matters, the planned scope and timing of the audit and significant audit findings, including any significant deficiencies in internal control that we identify during our audit.*

### Statement on Management Commentary

*Management is responsible for Management Commentary.*

*Our opinion on the Consolidated Financial Statements and the Annual Financial Statements of the Company does not cover Management Commentary, and we do not express any form of assurance conclusion thereon.*

*In connection with our audit of the Consolidated Financial Statements and the Annual Financial Statements of the Company, our responsibility is to read Management Commentary and, in doing so, consider whether Management Commentary is materially inconsistent with the Consolidated Financial Statements and the Annual Financial Statements of the Company or our knowledge obtained during the audit, or otherwise appears to be materially misstated.*

*Moreover, it is our responsibility to consider whether Management Commentary provides the information required under the Danish Financial Statements Act.*

**DEN UAFHÆNGIGE REVISORS REVISIONSPÅTEGNING**  
*INDEPENDENT AUDITOR'S REPORT*

Baseret på det udførte arbejde er det vores opfattelse, at ledelsesberetningen er i overensstemmelse med koncernregnskabet og årsregnskabet og er udarbejdet i overensstemmelse med årsregnskabslovens krav. Vi har ikke fundet væsentlig fejlinformation i ledelsesberetningen.

*Based on the work we have performed, we conclude that Management Commentary is in accordance with the Consolidated Financial Statements and the Annual Financial Statements of the Company and has been prepared in accordance with the requirements of the Danish Financial Statements Act. We did not identify any material misstatement of Management Commentary.*

Silkeborg, den 24. april 2024  
*Silkeborg, 24 April 2024*

BDO Statsautoriseret revisionsaktieselskab  
CVR-nr. 20 22 26 70  
*CVR no.*

Jesper Dahl Jepsen  
Statsautoriseret revisor  
*State Authorised Public Accountant*  
MNE-nr. mne32064  
*MNE no.*

**HOVED- OG NØGLETAL FOR KONCERNEN**  
**FINANCIAL HIGHLIGHTS OF THE GROUP**

	2023 12 mdr. kr. DKK	2022 6 mdr. kr. DKK
<b>Resultatopgørelse</b>		
<i>Income statement</i>		
Nettoomsætning.....	298.378.718	194.592.970
<i>Net revenue</i>		
Bruttoresultat.....	67.302.402	46.714.320
<i>Gross profit/loss</i>		
Driftsresultat før afskrivninger (EBITDA).....	25.182.806	24.637.517
<i>Operating profit/loss before depreciation and amortisation (EBITDA)</i>		
Resultat af primær drift.....	8.420.506	18.679.144
<i>Operating profit/loss of main activities</i>		
Finansielle poster, netto.....	-8.506.768	-3.323.081
<i>Financial income and expenses, net</i>		
Årets resultat før skat.....	-86.262	15.356.063
<i>Profit/loss for the year before tax</i>		
Årets resultat.....	-3.398.501	9.654.481
<i>Profit/loss for the year</i>		
<b>Balance</b>		
<i>Balance sheet</i>		
Balancesum.....	255.408.866	277.265.474
<i>Total assets</i>		
Egenkapital.....	67.639.580	64.059.265
<i>Equity</i>		
Investeret kapital.....	-49.979	-24.974
<i>Invested capital</i>		
<b>Pengestrømme</b>		
<i>Cash flows</i>		
Pengestrømme fra driftsaktivitet.....	43.339.208	4.383.959
<i>Cash flows from operating activities</i>		
Pengestrømme fra investeringsaktivitet.....	-8.420.129	-202.088.886
<i>Cash flows from investing activities</i>		
Pengestrømme fra finansieringsaktivitet.....	-25.006.442	200.503.002
<i>Cash flows from financing activities</i>		
Pengestrømme i alt.....	9.912.637	2.798.075
<i>Total cash flows</i>		
Investeringer i materielle anlægsaktiver.....	-1.858.142	-2.034.824
<i>Investment in property, plant and equipment</i>		
<b>Nøgletal</b>		
<i>Key ratios</i>		
Afkast af investeret kapital.....	-63.840,2	-79.345,4
<i>Return on invested capital</i>		
Soliditetsgrad.....	26,5	23,1
<i>Equity ratio</i>		
Egenkapitalforrentning.....	-5,2	15,8
<i>Return on equity</i>		

De i hoved- og nøgletaloversigten anførte nøgletal er beregnet således:

*The ratios stated in the list of key figures and ratios have been calculated as follows:*

HOVED- OG NØGLETAL FOR KONCERNEN  
 FINANCIAL HIGHLIGHTS OF THE GROUP

Investeret kapital:	NWC + immaterielle anlægsaktiver (ekskl. goodwill) + materielle anlægsaktiver - andre hensatte forpligtelser - øvrige langfristede driftsmæssige forpligtelser
<i>Invested capital:</i>	<i>NWC + intangible and tangible assets (ex goodwill) - provisions - other operating liabilities, non-current</i>
Afkast af investeret kapital:	$\frac{\text{Driftsresultat justeret for goodwillafskr.} \times 100}{\text{Gennemsnitlig investeret kapital}}$
<i>Return on invested capital:</i>	$\frac{\text{Operating Profit/loss adjusted for goodwill amortisation} \times 100}{\text{Average invested capital}}$
Soliditetsgrad:	$\frac{\text{Egenkapital (ekskl. minoritetsinteresser)} \times 100}{\text{Samlede aktiver, ultimo}}$
<i>Equity ratio:</i>	$\frac{\text{Equity (ex. minorities), at year-end} \times 100}{\text{Total assets, at year-end}}$
Egenkapitalforrentning:	$\frac{\text{Resultat efter skat} \times 100}{\text{Gennemsnitlig egenkapital}}$
<i>Return on equity:</i>	$\frac{\text{Profit/loss after tax} \times 100}{\text{Average equity}}$

**LEDELSESBERETNING**  
*MANAGEMENT COMMENTARY***Væsentligste aktiviteter**

Selskabets væsentligste aktiviteter er at være holdingselskab for dattervirksomheder.

Koncernens væsentligste aktiviteter består i design, udvikling, fremstilling og distribution af baby- og børnetøjskoncepter i alderen 0-14 år. Koncernen ejer de registrerede mærker: Pippi, CeLaVi, Mala, Minymo, MeToo, Creamie, Care, CareTec, Magic Kids, Color Kids, Fixoni, Nordic Label, EnFant og Huttelihut. Mærkerne Indian Blue Jeans, Rellix og Daily7 er tilføjet ultimo 2023 gennem købet af selskaberne United Brands Financial B.V. og United Brands B.V.

Koncernens brands afsættes overalt i Europa, i Canada samt USA. Den primære distributionskanal er den professionelle faghandel indenfor baby-/børne- og udstyrsforretninger, større faghandelskæder samt online aktører nationalt som internationalt.

**Væsentlige ændringer i aktiviteter og økonomiske forhold**

I starten af 2023 indgik koncernen en aftale om overtagelse af accessoires brandet Huttelihut. Selskabet Huttelihut blev officielt overtaget pr. 1. januar 2023, hvorefter selskabets aktiviteter i løbet af 1. kvartal 2023 blev flyttet til Ikast.

Ultimo december 2023 har koncernen indgået en aftale om overtagelse af de to hollandske selskaber United Brands Financial B.V. og United Brands B.V. Koncernen har derved fået tilføjet mærkerne Indian Blue Jeans, Rellix og Daily7. Overtagelsen har grundet tidspunktet for aftalens indgåelse ikke haft nogen påvirkning på resultatopgørelsen, men alene balancen og pengestrømsopgørelsen. Lager og ekspedition af varer vil blive flyttet fra Rosmalen i Holland til Ikast i Danmark i løbet af 1. halvår 2024. I samme periode forventes det også, at de to hollandske selskaber fusioneres med United Brands Financial B.V., som det fortsættende selskab, men med et nyt selskabsnavn, nemlig Brands4kids B.V.

**Principal activities**

*The principal activities comprise being a holding Company for subsidiaries.*

*The Group's primary activities comprise design, development, manufacturing and distribution of babies' and children's clothes concepts for the ages of 0-14 years. The Group owns the registered brands: Pippi, CeLaVi, Mala, Minymo, MeToo, Creamie, Care, CareTec, Magic Kids, Color Kids, Fixoni, Nordic Label, EnFant and Huttelihut. The brands Blue Jeans, Rellix and Daily7 were added at the end of 2023 through the acquisition of the companies United Brands Financial B.V. and United Brands B.V.*

*The Group's brands are sold all over Europe, in Canada and USA. The primary distribution channel is the professional specialist trade within baby/children's clothes and equipment stores, big specialist trade chains and online market players, both nationally and internationally.*

**Significant changes in activities and the financial and economic position**

*In the beginning of 2023 the Group entered an agreement of acquiring the accessories brand Huttelihut. The company Huttelihut was officially acquired at 1 January 2023, after which the company's activities were relocated to the town of Ikast, Denmark, during Q1 2023.*

*At the end of December 2023 the Group entered an agreement of acquiring the two Dutch companies United Brands Financial B.V. and United Brands B.V. Thereby, the brands Indian Blue Jeans, Rellix and Daily7 were added to the Group. Due to the time of the conclusion of the agreement, the acquisition did not have any impact on the income statement, but only the balance sheet and the cash flow statement. Inventories and dispatch of goods will be relocated from Rosmalen in the Netherlands to Ikast in Denmark during Q1 2024. In the same period, it is also expected that the two Dutch companies will be merged, and United Brands Financial B.V. will be the surviving company, however with a new company name: Brands4kids B.V.*

**LEDELSESBERETNING**  
*MANAGEMENT COMMENTARY***Udviklingen i aktiviteter og økonomiske forhold**

I forhold til udviklingen på markedet anses årets afsætning som tilfredsstillende. Afsætningen omfatter primært den professionelle faghandel i form af fysisk detailhandel samt online kanaler, og koncernen har generelt haft stabil afsætning til disse kanaler.

Koncernen har i regnskabsåret lagt vægt på at fastholde et meget højt serviceniveau og en høj grad af fleksibilitet overfor koncernens afsætningskanaler. Der er i regnskabsåret investeret i salgs- og markedsudvikling i henhold til virksomhedens strategi.

Udviklingen i valutamarkedet, med en USD der har været historisk høj samt historiske lave SEK og NOK kurser, har påvirket koncernens indtjening negativt.

Den politiske uro som følge af krisen i Ukraine har haft indflydelse på logistik-området, hvor koncernen i hele perioden har haft stor fokus på at sikre rettidige leveringer til koncernens distributionskanaler. Set i lyset af dette er logistikdelen løst tilfredsstillende, om end det ustabile fragtomkostninger har forøget koncernens fragtomkostninger i væsentligt omfang.

**Årets resultat sammenholdt med forventet udvikling**

Koncernens resultatopgørelse for 2023 udviser et underskud på 3.399 tkr. mod et overskud på 9.654 tkr. sidste år, og virksomhedens balance pr. 31. december 2023 udviser en egenkapital på 67.640 tkr.

Faldet i årets resultat, sammenholdt med året før, kunne man allerede se konturerne af i begyndelsen af regnskabsåret 2023. Som også omtalt i årsrapporten for 2022 oplevede koncernen allerede i begyndelsen af 2023 en stigende økonomisk usikkerhed blandt en række af koncernens kunder. Denne usikkerhed fortsatte i hele regnskabsåret med fald i aktivitetsniveauet til følge.

Til trods for blandt andet interne optimeringer og genforhandling af kontrakter med samarbejdspartnere er det ikke lykkedes koncernen helt at leve op til indtjeningsforventningerne til 2023.

***Development in activities and financial and economic position***

*In relation to the development in the market the sale for the year is considered satisfactory. The sales comprise primarily the specialist trade in the form of physical retailing and online channels, and the Group has experienced growth, in general, in these channels.*

*During the financial year, the Group has emphasised the importance of maintaining a very high service level and a high degree of flexibility for the Group's sales channels. In accordance with its strategy, the Group has invested in sales and marketing development during the financial year.*

*The development in the currency exchange market, with a historically high USD exchange rate and historically low SEK and NOK exchange rates, has negatively impacted the Group's earnings.*

*As a consequence of the war in Ukraine, the political unrest has primarily influenced the logistics area, where the Group has had great focus on ensuring on-time deliveries to the Group's distribution channels, during the entire period. Viewed in the light of this, the logistics part has been solved satisfactorily, even though the unstable freight market has increased the Group's freight costs significantly.*

***Profit/loss for the year compared to the expected development***

*The Group's income statement for 2023 shows a loss of DKK ('000) 3,399 against a profit of DKK ('000) 9,654 last year, and the Company's balance sheet at 31 December 2023 shows an equity of DKK ('000) 67,640.*

*The decrease in the profit/loss for the year compared with the year before could already be seen in the outlines in the beginning of the financial year 2023. As already mentioned in the annual report of 2022, the Group experienced already in 2023 an increasing financial uncertainty among several of the Group's customers. This uncertainty continued throughout the entire financial year resulting in a decrease of the activity level.*

*Despite internal optimisations and re-negotiations of contracts with cooperative partners, among other things, the Group has not succeeded in satisfying the earnings expectations for 2023.*

**LEDELSESBERETNING**  
*MANAGEMENT COMMENTARY***Årets resultat sammenholdt med forventet udvikling (fortsat)**

De interne optimeringer har dog reduceret pengebindingerne i lager og tilgodehavender, hvilket har resulteret i væsentlig forbedrede pengestrømme fra driftsaktiviteten. Forbedringen har finansieret årets opkøb og nedbragt driftskrediten betydeligt.

Årets resultat anses derfor for at være tilfredsstillende.

**Betydningsfulde begivenheder, indtruffet efter regnskabsårets afslutning**

Der er ikke indtruffet væsentlige begivenheder efter regnskabsårets afslutning.

**Finansielle risici****Valutarisici:**

Koncernens samhandel med leverandører gennemføres hovedsageligt i USD og EUR. Det er koncernens politik at afdække hovedparten af den kommercielle valutarisiko. Afdækning af valutarisikoen sker via afledte finansielle instrumenter.

Tilgodehavender på varesalg udgøres af mellemværende i DKK, SEK, NOK og EUR. Det er koncernens politik at afdække SEK og NOK løbende.

Koncernens valutapolitik revurderes løbende. Den finansielle uro i verden er forhold, der tildeles væsentlig opmærksomhed i styringen af de finansielle dispositioner og risici.

**Renterisici:**

Da den rentebærende gæld i perioder udgør et større beløb, har væsentlige ændringer i renteniveauet direkte effekt på koncernens indtjening. Der er indgået aftale med koncernens pengeinstitut for det kommende regnskabsår.

**Prisrisici:**

Koncernen fastlægger sine pris aftaler over for kunder med baggrund i forud indgåede fastpris aftaler med leverandører på både råvarer og transportomkostninger. Koncernen har af kommercielle og markedsmæssige årsager altid fastholdt et prisniveau overfor koncernens kunder, som er konkurrencedygtigt.

**Øvrige risici:**

Koncernen afdækker om muligt ethvert salg via debitorforsikringer. Køb af varer sikres i det

***Profit/loss for the year compared to the expected development (continued)***

*The internal optimizations have reduced the cash ties in inventory and receivables, which has resulted in improved cash-flows from operating activities. The improvement has financed the year's acquisitions and reduced the operating credit considerably.*

*The result for the year is therefore considered to be satisfactory.*

***Significant events after the end of the financial year***

*No events of material importance have occurred after the end of the financial year.*

***Financial risk******Currency risks:***

*The Group's trading with suppliers is realised in USD and EUR, primarily. It is the Group's policy to hedge the main part of the commercial currency risk. The currency risk is hedged via derivative financial instruments.*

*Trade receivables are constituted of balances of DKK, SEK, NOK and EUR. It is the Group's policy to hedge SEK and NOK continuously.*

*The Group's currency policy is reassessed continuously. The financial instability around the world is a matter to which significant attention is directed when managing financial transactions and risks.*

***Interest risks:***

*As the interest-bearing debt in periods constitutes a larger amount, material changes to the interest-rate level have direct impact on the Group's earnings. An agreement with the Group's bank has been entered for the coming financial year.*

***Price risks:***

*The Group determines its pricing agreements for clients based on pre-entered fixed-price agreements with suppliers for both raw material costs and transport costs. Of commercial and market-related reasons the Group has always maintained a level of prices competitive for the Group's customers.*

***Other risks:***

*The Group hedges, if possible, any sale via debtor insurances. Purchase of goods is secured*

**LEDELSESBERETNING**  
*MANAGEMENT COMMENTARY***Finansielle risici (fortsat)**

omfang, det er muligt via kredit hos leverandører samt indgåede samhandelsaftaler.

**ESG og CSR-strategi**

Der er i årsregnskabet investeret yderligere i en klar strategi, som følges tæt af koncernens ledelse og bestyrelse.

Strategien indeholder plan for certificeringer, kemi og sporbarhed, klima og compliance samt dokumentation og rapportering.

Det er koncernens mål at kunne leve op til de europæiske standarder, i det omfang det er muligt og væsentligt for koncernens kunder og forretningsforbindelser.

**Miljøforhold**

Koncernen er meget opmærksomt på arbejdet med at mindske miljøbelastningen. Det er en fortløbende proces, hvor koncernen hele tiden tager nye forhold op til revision og herunder vurderer værdikæden. Selv om det er både tids- og ressourcekrævende, er koncernen overbevist om, at det er arbejdet værd, og at det er det rigtige for både vores børns sundhed og den verden, vi lever i. Koncernens fokusområde er, at koncernens produkter ikke må indeholde sundhedsskadelige farvestoffer og kemikalier.

Koncernen fremstiller produkter efter den gældende REACH regulativ (EU-lovgivning) og foretager regelmæssige kemitest for at sikre, at den gældende lovgivning overholdes.

Koncernens RSL (Restriction list for Substances with very high concern) opdateres årligt og indeholder også forhold, som pt. ikke er reguleret i EU - dette for at sikre, at koncernens fremtidige produkter fremstilles med miljømæssige hensyn for øje.

I forbindelse med de udførte test, der foretages af internationalt anerkendte testinstitutter, af produkterne, er der i indeværende år ikke konstateret overtrædelser i forhold til koncernens politik for området.

Ud fra kendskabet til produkterne, der er sat i produktion, samt til fremtidige forventede produkter, forventes der ikke overtrædelser i fremtiden.

Koncernen har siden 2016 haft eget GOTS

**Financial risk (continued)**

*to the extent possible via credit with suppliers and entered trading agreements.*

**ESG and CSR strategy:**

*In the Financial Statements, an additional clear strategy has been invested in, which is followed closely by the Group's Management and Board of Directors.*

*The strategy contains a plan for certifications, chemicals and traceability, climate and compliance, as well as documentation and reporting.*

*It is the Group's goal to be able to live up to the European standards to the extent possible and material for the Group's customers and business connections.*

**Environmental situation**

*The Group is very aware of the work with reducing the environmental impact. It is a continuous process where the Group must review new matters, including assess the value chain, all the time. Even though it is both time-consuming and resource-demanding, the Group is convinced that it is worth the work and that it is the right thing to do, both for our children's health and the world we live in. The Group's focus area is that the Group's products may not contain any harmful colouring agents and chemicals.*

*The Group manufactures products in accordance with the applicable REACH regulation (EU legislation) and performs regular chemical tests to ensure that the applicable legislation is adhered to.*

*The Group's RSL (Restriction list for Substances with very high concern) is updated annually and contains matters, which at the moment are not regulated by the EU - this is to ensure that the Group's future products will be manufactured with environmental considerations in mind.*

*In connection with the tests carried out by internationally recognized test institutes, of the products, no violations have been detected in relation to the group's policy in this area this year.*

*Based on the knowledge of the products that have been put into production, as well as of future expected products, no violations are expected in the future.*

*Since 2016, the Group has had their own GOTS*



## LEDELSESBERETNING MANAGEMENT COMMENTARY

### ESG og CSR-strategi (fortsat)

certifikat for udvalgte produkter og brands og en større del af koncernens leverandører leverer GOTS certificerede produkter. Dertil er koncernen certificeret i OekoTex Standard 100, Organic Cotton Standard samt Global Recycled Standard.

Koncernen ønsker at være en del af det, at gøre samfundet bedre - vi tager ansvar både socialt, økonomisk og miljømæssigt. Der arbejdes fortsat ud fra principperne ”SKAL, BØR og KAN”, således at koncernen øger brugen af bæredygtige materialer i fremtiden.

Koncernen ønsker fuld transparenthed overfor kunder, således at man i fællesskab øger indsatserne på det bæredygtige område - det er en opgave, som skal løses i fællesskab med kunder og leverandører.

Det er målet at øge både viden og niveau for bæredygtighed i forhold til branchens krav og ikke mindst kundernes forventninger. De 17 verdensmål udgør en rettesnor for udpegning af de væsentligste indsatsområder. Koncernen har valgt at sætte særlig fokus på verdensmålene: ”Afskaf fattigdom”, ”Anstændige jobs og økonomisk vækst”, ”Ansvarligt forbrug og produktion” samt ”Klimaindsats”.

Koncernen indgår i et brancheorienteret sektorsamarbejde, der arbejder hen mod at tekstilbranchen lever op til målene i 2030 - de 3 overordnede områder er: Genanvendelige materialer, Cirkulær design og Cirkulære forretningsmodeller.

### Videnressourcer

Koncernen er drevet af at designe og udvikle salgbar kollektioner til kunder i hele Europa. Til dette formål har koncernen betydelige videnressourcer i form af dygtige designere og konstruktører, som udvikler nye kollektioner. Disse er altafgørende for virksomhedens kerneforretning.

Der foretages derfor løbende investering i styrkelsen af koncernens brands for dermed at sikre, at brandporteføljen fortsat er stærk og salgbar.

Nye krav og regler for fremstilling og markedsføring af baby- og børnetøj indgår i den løbende ajourføring af koncernens videnressourcer.

### ESG and CSR strategy: (continued)

*certificate for selected products and brands, and a large part of the Group's suppliers deliver GOTS-certified products. In addition to this, the Group is certified in the OekoTex Standard 100, Organic Standard and Global Recycled Standard.*

*The Group wishes to be part of what makes society better - we take responsibility socially, economically and environmentally. Work is still based on the principles of “MUST, SHOULD and CAN” (in Danish: SKAL, BØR og KAN) so that the Group increases the use of sustainable materials in the future.*

*The Group seeks full transparency towards customers so that we by mutual effort increase the performances at the sustainable area - it is a task to be solved jointly with customers and suppliers.*

*It is the aim to increase both our knowledge and the level of sustainability in relation to the requirements of the industry and not least the customers' expectations. The 17 Sustainable Development Goals are considered a guideline for pointing out the most significant focus areas. The Group has chosen to bring into focus the following Sustainable Development Goals: “No poverty”, “Decent work and economic growth”, “Responsible consumption and production” and “Climate action”.*

*The Group is part of an industry-oriented sector collaboration which works towards the aim that the textile industry will live up to the goals in 2030 - de three overall areas are Reusable materials, Circular design and Circular business models.*

### Knowledge resources

*The Group is driven by designing and developing saleable collections to customers throughout Europe. For this purpose, the Group has significant knowledge and know-how resources in the form of skilful designers and constructors who develop new collections. These are paramount for the Company's core business.*

*Therefore, investments in the strengthening of the Group's brands are made continuously to ensure that the brand portfolio is still strong and saleable.*

*New requirements and rules for manufacturing and marketing babies' and children's clothes are part of the continuous updating of the Group's knowledge and know-how resources.*

**LEDELSESBERETNING**  
*MANAGEMENT COMMENTARY***Forsknings- og udviklingsaktiviteter**

Udover det under vidensressourcer anførte deltager koncernen ikke i forsknings- og udviklingsaktiviteter.

**Forventninger til fremtiden**

For at følge strategien om at blive Europas foretrukne udbydere af baby- og børnetøj har koncernen også i dette regnskabsår anvendt betydelige ressourcer på at tilpasse virksomheden til fremtiden.

Digitalisering og CSR har et stort strategisk fokus i kommende år, hvorfor der fortsat afsættes betydelige ressourcer til at sikre, at koncernen ligger på et højt niveau på både digitalisering og CSR.

Koncernen er en af de største aktører i Skandinavien med et forretningskoncept bestående af stærke brands indenfor basis, fashion og outdoor til målgruppen 0-14 år. Strategien om at foretage løbende udvidelse af brands og dermed fortsætte med at tilbyde kunderne ét sted, hvor de kan købe det fulde sortiment til baby og børn under konceptet "one stop shopping" fastholdes.

Som omtalt andet steds i ledelsesberetningen har koncernen ultimo 2023 erhvervet United Brands Financial B.V. og United Brands B.V., hvilket har betydet yderligere tre brands i koncernen. De omtalte brands forventes at have en positiv indvirkning på både aktivitets- og indtjeningsniveau.

Koncernen forventer et omsætningsniveau på 380 - 400 mio. kr. og et indtjeningsniveau på 5 - 7 mio. kr. for 2024, hvilke begge er på et højere niveau end det realiserede for regnskabsåret 2023. Koncernen forventer, at likviditetstrækket på driftskrediten ultimo året er uændret i forhold til 2023.

I lighed med 2023 forventes den geopolitiske usikkerhed at få en afsmittede effekt hos koncernens kunder. Resultatet af denne usikkerhed er forsøgt medtaget i ovennævnte forventningsintervaller til omsætnings- og indtjeningsniveauet.

Udover omtalte fortsatte investeringer indenfor digitalisering, CSR, nuværende brands m.m. vil koncernen fortsætte sin strategiske fokus på nye brands og aktiviteter, der vil kunne bidrage til yderligere styrkelse af koncernens aktivitet og indtjening.

**Research and development activities**

*In addition to what is stated under Knowledge and know-how resources, the Group is not in charge of any research and development activities.*

**Future expectations**

*To follow the strategy of becoming Europe's preferred supplier of babies' and children's clothes, the Group has used significant resources on adjusting the Group to the future, during the financial year.*

*Digitalisation and CSR is a big strategic focus in the coming year, for which reason significant resources will be allocated to ensuring that the Group will be at a high level when it comes to both digitalisation and CSR.*

*The Group is one of the biggest players in Scandinavia with a business concept comprising strong brands within basic, fashion and outdoor for the target group 0-14 years. The strategy of carrying out continuous expansion of brands and thereby continuing to offer the customers one place, where they can buy the full product range for babies and children under the concept "one stop shopping" will be maintained.*

*As mentioned elsewhere in this Management Commentary, the Group has acquired United Brands Financial B.V. and United Brands B.V. which have added three more brands to the Group. The brands mentioned are expected to have a positive impact on both the activity level and the profitability.*

*The Group expects a level of sales of DKK 380 - 400m and an earnings level of DKK 5 - 7m for 2024, which are both at a higher level than of the realised for the financial year 2023. The group expects the liquidity draw on the operating credit at the end of the year to be unchanged compared to 2023.*

*In conformity with 2023, the geopolitical uncertainty is expected to have an impact on the Group's customers. It has been attempted to include the result of this uncertainty in the above-mentioned intervals of expectation for the sales and earnings level.*

*Except the mentioned continued investments within digitalisation, CSR, current brands, etc., the Group will continue its strategic focus on new brands and activities, which will be able to contribute to additional strengthening of the Group's activities and earnings.*

**LEDELSESBERETNING**  
*MANAGEMENT COMMENTARY***Redegørelse for samfundsansvar**  
**Forretningsmodel**

Koncernens væsentligste formål består i design, udvikling, fremstilling og distribution af baby- og børnetøjskoncepter i alderen 0-14 år. Koncernen ejer en række registrerede varemærker. Koncernens brands afsættes overalt i Europa, i Canada samt USA til den professionelle faghandel indenfor baby-/børne- og udstyrsforretninger, større faghandelskæder samt online aktører nationalt som internationalt. Produktionen gennemføres under hensyntagen til koncernens politik for samfundsansvar, herunder særligt politikkerne for sikkerhed, miljø og mennesker. Bæredygtighed er også vigtigt for koncernen, hvilket afspejles i strategier, etiske regelsæt samt arbejdsmiljøpolitik.

**Sociale forhold**

Det er afgørende for koncernen, at der eksisterer gode arbejdsforhold på de fabrikker, hvor vores produkter fremstilles. Når koncernen indleder et samarbejde med leverandører, er medarbejdernes sikkerhed og arbejdsforhold i fokus. Koncernen tolererer ikke børnearbejde, diskrimination eller anden respektløs behandling af medarbejderne.

Koncernen erkender, at produktionslandene, der primært omfatter Kina, Indien, Vietnam, Pakistan, Bangladesh, Tyrkiet, Polen og Italien, i nogle tilfælde har en lidt anden kulturel opfattelse af ansvarlig produktion end koncernen.

Koncernen er i konstant dialog med sine leverandører og producenter. Der argumenteres for, at ordentlige forhold øger produktiviteten og medarbejdertilfredsheden, og koncernen glæder sig meget over alle de forbedringer, som kravene er med til at skabe. Via løbende opsyn forsøges det sikret, at aftaler og krav også bliver efterlevet i praksis. Koncernen forlanger ligeledes, at leverandørernes underleverandører overholder regler for ansvarlig produktion både i henhold til EU-konventionen "The 10 Principles of the United Nations Global Compact for: Human Rights, Labour Standards, Environment and Anti-Corruption" samt de nationale regulativer i produktionslandet.

Størsteparten af selskabets varer bliver sendt fra producenterne til eget lager i Danmark, hvorfra det distribueres til selskabets kunder overalt i Europa.

**Corporate social responsibility (CSR) report**  
**Business model**

*The Group's most material purpose comprises design, development, manufacturing and distribution of babies' and children's clothes concepts for the age of 0-14. The Group owns several registered trademarks. The Group's brands are sold throughout Europe, in Canada and USA to the professional specialist trade within babies'/children's clothing and equipment stores, to large specialist trade chains and online players, nationally and internationally. The manufacturing is carried out in consideration of the Group's CSR policy, including especially the policies for security, environment and people. Sustainability is also important for the Company, which is reflected in strategies, ethical rules and a working environment policy.*

**Social conditions**

*It is of the essence for the Group that good working conditions exist at the manufacturing facilities, where our products are manufactured. The employees' security and working conditions are in focus, when the Group initiates a collaboration with suppliers. The Group does not tolerate child labour, discrimination, or any other disrespectful treatment of the employees.*

*The Group acknowledges that the producing countries, which primarily includes China, India, Vietnam, Pakistan, Bangladesh, Turkey, Poland and Italy, in some cases might have a different cultural understanding of responsible production than the Group.*

*The Group is in a constant dialogue with their suppliers and producers. It is argued that proper conditions increase the productivity and the employee satisfaction, and the Group is very pleased with the improvements that the requirements result in. Via continuous supervision it is attempted to ensure that agreements and requirements are complied with in practice. The Group also requires that the suppliers' sub-suppliers comply with rules on responsible production, both in accordance with the EU Convention "The 10 Principles of the United Nations Global Compact for: Human Rights, Labour Standards, Environment And Anti-Corruption" and the national regulations in the producing country.*

*The majority of the company's goods are sent from the manufacturers to their own warehouse in Denmark, from where they are distributed to the company's customers all over Europe.*

**LEDELSESBERETNING**  
*MANAGEMENT COMMENTARY***Redegørelse for samfundsansvar (fortsat)**

Koncernen har en klar CSR (Corporate Social Responsibility) politik som hvert år tages op til vurdering både i forhold til de lovgivningsmæssige forhold samt egne vurderinger sat op imod, at koncernens brands skal kunne begå sig på europæisk plan overfor koncernens kunder, som i stigende grad stiller krav til en ansvarlig produktion af mærkevarer.

Det er af afgørende betydning, at koncernen ikke bliver eller har været involveret i sager, som kan påvirke koncernens image og forretningsgrundlag.

Det er koncernens politik, at leverandører er medlem af BSCI samt har et BSCI-certifikat i klasse B eller C. Enhver audit på fabrikkerne foretages af uafhængige, men akkrediterede auditeringsvirksomheder. Koncernen er selv medlem af BSCI.

I forbindelse med de udførte audit hos leverandørerne i indeværende år, er der ikke konstateret overtrædelser i forhold til koncernens politik for området.

Ud fra kendskabet til leverandørerne, forventes der ikke overtrædelser i fremtiden.

**Bekæmpelse af korruption og bestikkelse**

Koncernen har en særlig politik for bekæmpelse af korruption og bestikkelse. Koncernen har nultolerance over for enhver form for bestikkelse og anden korrupt adfærd.

Der har ikke været konstateret tilfælde af bestikkelse i løbet af året, ligesom der heller ikke forventes tilfælde i fremtiden.

I henhold til lovgivningen har selskabet oprettet en whistleblowerordning.

Der ligger en hel præcis handlingsplan, såfremt ordningen modtager en henvendelse.

Ordnningen har i årets løb ikke modtaget nogen henvendelser.

**Menneskerettigheder**

Koncernens principper for menneskerettigheder er en del af koncernens etiske regelsæt. Koncernen praktiserer og accepterer ikke forskelsbehandling på grundlag af race, hudfarve, national oprindelse, alder, køn, seksuel orientering, religion, fysisk eller psykisk handicap eller invaliditet.

**Corporate social responsibility (CSR) report (continued)**

*The Group has a clear CSR (Corporate Social Responsibility) policy, which is taken up annually to assess both legislative matters and own assessments in relation to that the Group's brands must be able to make progress at a European level towards the Group's customers, who to an increasing extent make demands of responsible production of brands.*

*It is of material importance that the Group will not be or has not been involved in cases, which may impact the Group's image and business foundation.*

*It is the Group's policy that suppliers are members of BSCI and have a BSCI certificate for class B or C. Any audit at the manufacturing facilities must be performed by independent but accredited audit companies. The Group itself is a member of BSCI.*

*In connection with the audits carried out at the suppliers this year, no violations were found in relation to the group's policy for the area.*

*Based on knowledge of the suppliers, no violations are expected in the future.*

**Fight against corruption and bribery**

*The Group has a special policy for preventing corruption and bribery. The Group has zero tolerance of any form of bribery and other corrupt behaviour.*

*No cases of bribery have been identified during the year, nor are any cases expected in the future.*

*In accordance with the legislation, the company has established a whistleblower scheme.*

*There is a precise action plan if the scheme receives an inquiry.*

*The scheme has not received any inquiries during the year.*

**Human rights**

*The Group's principles of human rights are part of the Group's ethical rules. The Group does not practice nor accept discrimination based on race, colour, national origin, age, gender, sexual orientation, religion, physical or mental disabilities or disablement.*

**LEDELSESBERETNING**  
 MANAGEMENT COMMENTARY

**Redegørelse for samfundsansvar (fortsat)**

Der har ikke været konstateret tilfælde af forskelsbehandling i løbet af året, ligesom der heller ikke forventes tilfælde i fremtiden.

I henhold til lovgivningen har selskabet oprettet en whistleblowerordning.

Der ligger en hel præcis handlingsplan, såfremt ordningen modtager en henvendelse.

Ordnningen har i årets løb ikke modtaget nogen henvendelser.

**Redegørelse for måltal og politikker for det underrepræsenterede køn**

Generelt har koncernen ikke en politik om at fravælge det ene køn frem for det andet, samt der foreligger heller ikke mål om en anderledes forskelsbehandling af kønnene. Vi følger den til enhver tid gældende lovgivning, som sikrer en diversitet i koncernens personalesammensætning.

Koncernen er i en branche med en stor andel ansatte kvinder. Over 80% af koncernens ansatte er kvinder og ligelige fordelt i koncernens afdelinger.

**Corporate social responsibility (CSR) report (continued)**

No cases of discrimination have been identified during the year, and no cases are expected in the future either.

In accordance with the legislation, the company has established a whistleblower scheme.

There is a precise action plan if the scheme receives an inquiry.

The scheme has not received any inquiries during the year.

**Report of target figures and policies for the under-represented gender**

In general, the Group does not have a policy for leaving one gender out of consideration for another, and it does not have any objectives either of a different treatment of the genders. We follow the legislation, applicable at any time, which ensures diversity in the staff composition of the Group.

The Group is part of an industry with a big part of employed women. More than 80% of the Group's employees are women, and they are equally distributed in the departments of the Group.

	2023	2022
Antal medlemmer i det øverste ledelsesorgan.....	4	3
<i>Number of members of the supreme management body</i>		
Underrepræsenteret køn, andel i pct. i det øverste ledelsesorgan.....	25%	0%
<i>Under-represented gender, share in % of the supreme management body</i>		
Antal personer på øvrige ledelsesniveauer.....	11	11
<i>Number of people at other management levels</i>		
Underrepræsenteret køn, andel i pct. på øvrige ledelsesniveauer.....	45%	36%
<i>Under-represented gender, share in % at other management levels</i>		

Ud af det samlede antal personer på de øvrige ledelsesniveauer i selskabet, udgør det underrepræsenterede køn 45%, hvilket opfylder kriteriet for en ligelig fordeling af mænd og kvinder. Dermed er selskabet ikke omfattet af pligten til at opstille et måltal og udarbejde en politik for den kønsmæssige sammensætning for de øvrige ledelsesniveauer.

Of the total number of persons at the other management levels, the under-represented gender comprises 45% which meet the criterion for equal distribution of men and women. Hence, the Company is not subject to the obligation of setting a target figure and preparing a policy for the gender distribution of the other management levels.

**Måltal for det øverste ledelsesorgan**
**Target figures for the supreme management body**

	2023	2022
Måltal i pct. i det øverste ledelsesorgan.....	40%	25%
<i>Target figures in % for the supreme management body</i>		

**LEDELSESBERETNING**  
**MANAGEMENT COMMENTARY**

**Redegørelse for måltal og politikker for det underrepræsenterede køn (fortsat)**

Årstal for forventet opfyldelse af måltal.....  
*Year, in which the target figures are expected to be met*

**Report of target figures and policies for the under-represented gender (continued)**

2027 2023

*Status for opfyldelse af måltal for det øverste ledelsesorgan*

- Koncernes forventning om at tilføre et kvindeligt bestyrelsesmedlem i 2023 i datterselskabet er opfyldt.

Koncernen forventer at opfylde målet om en fordeling på minimum 40% af det underrepræsenterede køn indenfor en kortere årrække og senest i 2027.

*Status of meeting the target figures set for the supreme management body*

- The Group's expectation to add a female board member in 2023 to the subsidiary has been fulfilled.

The group expects to meet the target of a distribution of at least 40% of the underrepresented gender within a shorter number of years and by 2027 at the latest.

**Redegørelse for dataetik**

Der foreligger endnu ikke en formaliseret politik for dataetik. Koncernen følger den til enhver tid gældende lovgivning indenfor området og har en nedskrevne GDPR politik.

Koncernen har skriftlige aftaler med 3. parts-leverandører til fx. it, lønsystemer mv.

Koncernen har en godkendt whistleblowerordning som administreres af koncernens HR-ansvarlige.

Koncernen vil i fremtiden arbejde videre med en mere formaliseret politik for dataetik.

**Report of data ethics**

A formalised policy for data ethics does not yet exist. The Group follows legislation within the area applicable at any time and has a written GDPR policy.

The Group has written agreements with third-party suppliers of IT, payroll systems, etc.

The Group has an approved whistleblowing scheme, which is administered by the HR manager of the Group.

In the future, the Group will continue its work on a more formalised policy for data ethics.

**RESULTATOPGØRELSE 1. JANUAR - 31. DECEMBER**  
**INCOME STATEMENT 1 JANUARY - 31 DECEMBER**

	Koncernen		Moderselskabet	
	Group		Parent Company	
Note	2023	2022	2023	2022
	kr.	6 mdr.	kr.	6 mdr.
	DKK	DKK	DKK	DKK
<b>NETTOOMSÆTNING</b> .....	<b>1 298.378.718</b>	<b>194.592.970</b>	<b>0</b>	<b>0</b>
<i>NET REVENUE</i>				
Andre driftsindtægter.....	967.496	818.131	0	0
<i>Other operating income</i>				
Vareforbrug.....	-172.123.809	-113.019.430	0	0
<i>Raw materials and consumables used</i>				
Eksterne omkostninger.....	2 -59.920.003	-35.677.351	-252.050	-69.000
<i>Other external expenses</i>				
<b>BRUTTORESULTAT</b> .....	<b>67.302.402</b>	<b>46.714.320</b>	<b>-252.050</b>	<b>-69.000</b>
<i>GROSS PROFIT/LOSS</i>				
Personaleomkostninger.....	3 -42.119.596	-22.076.804	0	0
<i>Staff costs</i>				
Af- og nedskrivninger.....	-16.762.300	-5.958.372	0	0
<i>Depreciation, amortisation and impairment losses</i>				
<b>DRIFTSRESULTAT</b> .....	<b>8.420.506</b>	<b>18.679.144</b>	<b>-252.050</b>	<b>-69.000</b>
<i>OPERATING PROFIT</i>				
Indtægter af kapitalandele i dattervirksomheder.....	0	0	-3.064.075	9.708.296
<i>Income from investments in subsidiaries</i>				
Andre finansielle indtægter.....	479.996	3.502	4	0
<i>Other financial income</i>				
Øvrige finansielle omkostninger....	-8.986.764	-3.326.583	-137.849	0
<i>Other financial expenses</i>				
<b>RESULTAT FØR SKAT</b> .....	<b>-86.262</b>	<b>15.356.063</b>	<b>-3.453.970</b>	<b>9.639.296</b>
<i>LOSS BEFORE TAX</i>				
Skat af årets resultat.....	4 -3.312.239	-5.701.582	55.469	15.185
<i>Tax on profit/loss for the year</i>				
<b>ÅRETS RESULTAT</b> .....	<b>5 -3.398.501</b>	<b>9.654.481</b>	<b>-3.398.501</b>	<b>9.654.481</b>
<i>LOSS FOR THE YEAR</i>				

**BALANCE 31. DECEMBER**  
BALANCE SHEET AT 31 DECEMBER

AKTIVER ASSETS	Note	Koncernen Group		Moderselskabet Parent Company	
		2023 kr. DKK	2022 kr. DKK	2023 kr. DKK	2022 kr. DKK
Erhvervede immaterielle anlægsaktiver.....		588.588	679.953	0	0
<i>Intangible fixed assets acquired</i>					
Goodwill.....		131.157.523	140.196.865	0	0
<i>Goodwill</i>					
<b>Immaterielle anlægsaktiver.....</b>	<b>6</b>	<b>131.746.111</b>	<b>140.876.818</b>	<b>0</b>	<b>0</b>
<i>Intangible assets</i>					
Andre anlæg, driftsmateriel og inventar.....		2.725.815	2.417.858	0	0
<i>Other plant, machinery tools and equipment</i>					
Indretning af lejede lokaler.....		1.719.641	1.291.074	0	0
<i>Leasehold improvements</i>					
<b>Materielle anlægsaktiver.....</b>	<b>7</b>	<b>4.445.456</b>	<b>3.708.932</b>	<b>0</b>	<b>0</b>
<i>Property, plant and equipment</i>					
Kapitalandele i dattervirk- somheder.....		0	0	63.064.781	64.113.080
<i>Investments in subsidiaries</i>					
Lejedepositum.....		3.139.337	3.073.476	0	0
<i>Rent deposit</i>					
<b>Finansielle anlægsaktiver.....</b>	<b>8</b>	<b>3.139.337</b>	<b>3.073.476</b>	<b>63.064.781</b>	<b>64.113.080</b>
<i>Financial non-current assets</i>					
<b>ANLÆGSAKTIVER.....</b>		<b>139.330.904</b>	<b>147.659.226</b>	<b>63.064.781</b>	<b>64.113.080</b>
<i>NON-CURRENT ASSETS</i>					
Fremstillede færdigvarer og handelsvarer.....		61.162.234	83.472.655	0	0
<i>Finished goods and goods for resale</i>					
Forudbetaling for varer.....		12.169.406	4.664.600	0	0
<i>Prepayments</i>					
<b>Varebeholdninger.....</b>		<b>73.331.640</b>	<b>88.137.255</b>	<b>0</b>	<b>0</b>
<i>Inventories</i>					
Tilgodehavender fra salg og tjenesteydelser.....		24.899.214	34.421.370	0	0
<i>Trade receivables</i>					
Tilgodehavende hos tilknyttede virksomheder.....		0	0	4.619.326	0
<i>Receivables from group enterprises</i>					
Andre tilgodehavender.....		1.198.217	889.925	0	0
<i>Other receivables</i>					
Tilgodehavende sambeskatningsbidrag.....		0	0	1.462.417	3.931.275
<i>Joint tax contribution receivable</i>					
Periodeafgrænsningsposter.....	9	3.330.961	2.752.405	0	0
<i>Prepayments</i>					
<b>Tilgodehavender.....</b>		<b>29.428.392</b>	<b>38.063.700</b>	<b>6.081.743</b>	<b>3.931.275</b>
<i>Receivables</i>					



**BALANCE 31. DECEMBER**  
**BALANCE SHEET AT 31 DECEMBER**

	Note	Koncernen		Moderselskabet	
		Group		Parent Company	
AKTIVER (FORTSAT)		2023	2022	2023	2022
ASSETS (CONTINUED)		kr.	kr.	kr.	kr.
		DKK	DKK	DKK	DKK
Likvide beholdninger.....		13.317.930	3.405.293	4	0
<i>Cash and cash equivalents</i>					
OMSÆTNINGSAKTIVER.....		116.077.962	129.606.248	6.081.747	3.931.275
<i>CURRENT ASSETS</i>					
AKTIVER.....		255.408.866	277.265.474	69.146.528	68.044.355
<i>ASSETS</i>					

**BALANCE 31. DECEMBER**  
BALANCE SHEET AT 31 DECEMBER

	Note	Koncernen		Moderselskabet	
		Group		Parent Company	
PASSIVER		2023	2022	2023	2022
EQUITY AND LIABILITIES		kr. DKK	kr. DKK	kr. DKK	kr. DKK
Anpartskapital.....	10	81.985	80.000	81.985	80.000
<i>Share capital</i>					
Reserve for nettoopskrivning efter indre værdis metode.....		0	0	5.064.781	6.113.080
<i>Reserve for net revaluation under the equity method</i>					
Dagsværdireserve for valutaomregning af udenlandske enheder.....		13.850	0	0	0
<i>Fair value reserve, currency translation of foreign entities</i>					
Overført resultat.....		67.543.745	63.979.265	62.492.814	57.866.185
<i>Retained earnings</i>					
<b>EGENKAPITAL.....</b>		<b>67.639.580</b>	<b>64.059.265</b>	<b>67.639.580</b>	<b>64.059.265</b>
<b>EQUITY</b>					
Hensættelser til udskudt skat.....	11	475.061	583.125	0	0
<i>Provision for deferred tax</i>					
<b>HENSATTE FORPLIGTELSER.....</b>		<b>475.061</b>	<b>583.125</b>	<b>0</b>	<b>0</b>
<b>PROVISIONS</b>					
Gæld til pengeinstitutter.....		36.000.000	48.000.000	0	0
<i>Bank loan</i>					
Anden gæld.....		89.665.314	82.980.313	0	0
<i>Other non-current liabilities</i>					
<b>Langfristede gældsforpligtelser...</b>	<b>12</b>	<b>125.665.314</b>	<b>130.980.313</b>	<b>0</b>	<b>0</b>
<b>Non-current liabilities</b>					
Gæld til pengeinstitutter.....		36.472.548	61.052.367	0	0
<i>Bank debt</i>					
Leasingforpligtelser.....		192.216	266.880	0	0
<i>Lease liabilities</i>					
Leverandører af varer og tjenesteydelser.....		9.657.764	5.181.340	0	0
<i>Trade payables</i>					
Selskabsskat.....		1.909.288	4.933.422	1.406.948	3.916.090
<i>Corporation tax payable</i>					
Afledte finansielle instrumenter....	13	1.531.872	4.098.443	0	0
<i>Derivative financial instruments</i>					
Anden gæld.....		11.865.223	6.110.319	100.000	69.000
<i>Other liabilities</i>					
<b>Kortfristede gældsforpligtelser ...</b>		<b>61.628.911</b>	<b>81.642.771</b>	<b>1.506.948</b>	<b>3.985.090</b>
<b>Current liabilities</b>					

**BALANCE 31. DECEMBER**  
**BALANCE SHEET AT 31 DECEMBER**

	Note	Koncernen		Moderselskabet	
		Group		Parent Company	
PASSIVER (FORTSAT) EQUITY AND LIABILITIES (CONTINUED)		2023	2022	2023	2022
		kr.	kr.	kr.	kr.
		DKK	DKK	DKK	DKK
GÆLDSFORPLIGTELSER..... LIABILITIES		187.294.225	212.623.084	1.506.948	3.985.090
PASSIVER..... EQUITY AND LIABILITIES		255.408.866	277.265.474	69.146.528	68.044.355
Eventualposter mv. Contingencies etc.	14				
Pantsætninger og sikkerhedsstillelser Charges and securities	15				
Nærtstående parter Related parties	16				

**EGENKAPITALOPGØRELSE**  
**EQUITY**

	<b>Koncernen</b>			
	<i>Group</i>			
	Anpartskapital	Dagsværdi- reserve for valutaomreg- ning af uden- landske enheder	Overført resultat	I alt
	<i>Share capital</i>	<i>Fair value re- serve, curren- cy translation of foreign en- tities</i>	<i>Retained earnings</i>	<i>Total</i>
Egenkapital 1. januar 2023..... <i>Equity at 1 January 2023</i>	80.000	0	63.979.265	64.059.265
Forslag til resultatdisponering, jf. note 5..... <i>Proposed profit allocation, see note 5</i>			-3.398.501	-3.398.501
<b>Transaktioner med ejere</b> <i>Transactions with owners</i>				
Kapitalforhøjelse..... <i>Capital increase</i>	1.985			1.985
<b>Overførsler</b> <i>Transfer premium</i>				
Overført overkurs..... <i>Retained premium</i>			4.961.055	4.961.055
<b>Bevæg. dagsværdireserver</b> <i>Change fair value reserves</i>				
Årets værdiregulering..... <i>Value adjustments in the year</i>		13.850		13.850
Realiseret/tilbageført i året..... <i>Realised in the year</i>			2.001.926	2.001.926
<b>Egenkapital 31. december 2023.....</b> <i>Equity at 31 December 2023</i>	<b>81.985</b>	<b>13.850</b>	<b>67.543.745</b>	<b>67.639.580</b>

**EGENKAPITALOPGØRELSE**  
**EQUITY**

	<b>Moderselskabet</b> <i>Parent Company</i>			
	Anpartskapital <i>Share capital</i>	Reserve for netto- opskrivning efter indre værdi metode <i>Reserve for net revaluati- on under the equity method</i>	Overført resultat <i>Retained earnings</i>	I alt <i>Total</i>
Egenkapital 1. januar 2023..... <i>Equity at 1 January 2023</i>	80.000	6.113.080	57.866.185	64.059.265
Forslag til resultatdisponering, jf. note 5..... <i>Proposed profit allocation, see note 5</i>		-3.064.075	-334.426	-3.398.501
<b>Transaktioner med ejere</b> <i>Transactions with owners</i>				
Kapitalforhøjelse..... <i>Capital increase</i>	1.985			1.985
<b>Andre lovpligtige bindinger</b> <i>Other legal bindings</i>				
Valutakursreguleringer..... <i>Foreign exchange adjustments</i>		13.850		13.850
Andre reg. af indre værdi..... <i>Other adjustments to equity value</i>		2.001.926		2.001.926
<b>Overførsler</b>				
Overført overkurs..... <i>Retained premium</i>			4.961.055	4.961.055
<b>Egenkapital 31. december 2023.....</b> <i>Equity at 31 December 2023</i>	<b>81.985</b>	<b>5.064.781</b>	<b>62.492.814</b>	<b>67.639.580</b>

Der er i regnskabsåret tegnet 1.985 stk. ny anpartskapital til en pålydende værdi på 1.985 kr.  
*In the financial year, 1,985 units were subscribed new capital shares at a nominal value of DKK 1,985.*

**PENGESTRØMSOPGØRELSE 1. JANUAR - 31. DECEMBER**  
**CASH FLOW STATEMENT 1 JANUARY - 31 DECEMBER**

	Koncernen		Moderselskabet	
	Group		Parent Company	
	2023	2022	2023	2022
	kr.	6 mdr.	kr.	6 mdr.
	DKK	DKK	DKK	DKK
Årets resultat..... <i>Profit/loss for the year</i>	-3.398.501	9.654.481	-3.398.501	9.654.481
Årets afskrivninger tilbageført..... <i>Depreciation and amortisation, reversed</i>	16.762.300	6.304.372	0	0
Resultat af dattervirksomheder..... <i>Profit/loss from subsidiaries</i>	0	0	3.064.075	-9.708.296
Skat af årets resultat tilbageført..... <i>Tax on profit/loss, reversed</i>	3.312.239	5.701.582	-55.469	-15.185
Øvrige reguleringer..... <i>Other adjustments</i>	2.566.571	-4.609.251	0	0
Betalt selskabsskat..... <i>Corporation tax paid</i>	-7.511.422	-2.423.958	15.185	0
Ændring i varebeholdninger..... <i>Change in inventories</i>	14.805.615	9.960.745	0	0
Ændring i tilgodehavender (ekskl. skat)..... <i>Change in receivables (ex tax)</i>	8.635.308	-11.302.700	-4.619.326	0
Ændring i kortfristet gæld (ekskl. skat, skyldige afdrag og kassekredit)..... <i>Change in current liabilities (ex bank, tax, instalments payable and overdraft facility)</i>	7.664.757	-8.901.312	31.000	69.000
Andre pengestrømme vedrørende driftsaktiviteter..... <i>Other cash flows from operating activities</i>	502.341	0	0	0
<b>PENGESTRØMME FRA DRIFTSAKTIVITET.....</b> <b>CASH FLOWS FROM OPERATING ACTIVITY</b>	<b>43.339.208</b>	<b>4.383.959</b>	<b>-4.963.036</b>	<b>0</b>
Køb af immaterielle anlægsaktiver..... <i>Purchase of intangible assets</i>	-6.509.976	-143.594.359	0	0
Køb af materielle anlægsaktiver..... <i>Purchase of property, plant and equipment</i>	-1.858.142	-2.034.824	0	0
Køb af finansielle anlægsaktiver..... <i>Purchase of financial assets</i>	-83.905	-71.882	0	-58.000.000
Salg af finansielle anlægsaktiver..... <i>Sale of financial assets</i>	18.044	17.820	0	0
Andre pengestrømme vedrørende investeringsaktiviteter..... <i>Other cash flows from investing activities</i>	13.850	-56.405.641	0	0
<b>PENGESTRØMME FRA INVESTERINGSAKTIVITET.....</b> <b>CASH FLOWS FROM INVESTING ACTIVITY</b>	<b>-8.420.129</b>	<b>-202.088.886</b>	<b>0</b>	<b>-58.000.000</b>

**PENGESTRØMSOPGØRELSE 1. JANUAR - 31. DECEMBER**  
**CASH FLOW STATEMENT 1 JANUARY - 31 DECEMBER**

	Koncernen		Moderselskabet	
	Group		Parent Company	
	2023	2022	2023	2022
	kr.	6 mdr.	kr.	6 mdr.
	DKK	DKK	DKK	DKK
Ændringer i ansvarlig lånekapital.....	0	58.000.000	0	58.000.000
<i>Changes in subordinated loan capital</i>				
Provenu ved langfristet låneoptagelse.....	6.685.001	142.001.400	0	0
<i>Proceeds from non-current borrowing</i>				
Afdrag på lån.....	-12.000.000	-97.765	0	0
<i>Instalments on loans</i>				
Andre ændringer i langfristet gæld.....	-74.664	0	0	0
<i>Other changes in non-current debt</i>				
Ændring i driftskredit.....	-24.579.819	599.367	0	0
<i>Change in operating credit</i>				
Andre pengestrømme vedrørende finansieringsaktiviteter.....	4.963.040	0	4.963.040	0
<i>Other cash flows from financing activities</i>				
<b>PENGESTRØMME FRA FINANSIERINGSAKTIVITET.....</b>	<b>-25.006.442</b>	<b>200.503.002</b>	<b>4.963.040</b>	<b>58.000.000</b>
<b>CASH FLOWS FROM FINANCING ACTIVITY</b>				
<b>ÆNDRING I LIKVIDER.....</b>	<b>9.912.637</b>	<b>2.798.075</b>	<b>4</b>	<b>0</b>
<b>CHANGE IN CASH AND CASH EQUIVALENTS</b>				
Likvider 1. januar.....	3.405.293	607.218	0	0
<i>Cash and cash equivalents at 1 January</i>				
<b>LIKVIDER 31. DECEMBER.....</b>	<b>13.317.930</b>	<b>3.405.293</b>	<b>4</b>	<b>0</b>
<b>CASH AND CASH EQUIVALENTS AT 31 DECEMBER</b>				
Likvider 31. december specificeres således: <i>Cash and cash equivalents at 31 December comprise:</i>				
Likvide beholdninger.....	13.317.930	3.405.293	4	0
<i>Cash and cash equivalents</i>				
<b>LIKVIDER.....</b>	<b>13.317.930</b>	<b>3.405.293</b>	<b>4</b>	<b>0</b>
<b>CASH AND CASH EQUIVALENTS</b>				

NOTER  
 NOTES

	Koncernen <i>Group</i>		Moderselskabet <i>Parent Company</i>		Note
	2023 kr. DKK	2022 6 mdr. kr. DKK	2023 kr. DKK	2022 6 mdr. kr. DKK	
<b>Nettoomsætning</b>					1
<i>Net revenue</i>					
<b>Segmentoplysninger (geografi)</b>					
<i>Segment details (geography)</i>					
Omsætning, Danmark.....	67.010.976	33.812.256	0	0	
<i>Revenue, Denmark</i>					
Omsætning, Europa.....	211.813.290	141.754.934	0	0	
<i>Revenue, Europe</i>					
Omsætning, resten af verden.....	19.554.452	19.025.780	0	0	
<i>Revenue, countries outside Europe</i>					
	<b>298.378.718</b>	<b>194.592.970</b>	<b>0</b>	<b>0</b>	
<b>Honorar til generalforsamlingsvalgte revisorer</b>					2
<i>Fee to statutory auditor</i>					
Samlet honorar:					
<i>Total fee</i>					
BDO.....	520.250	526.500			
<i>BDO</i>					
	<b>520.250</b>	<b>526.500</b>			
Specifikation af honorar:					
<i>Specification of fee</i>					
Lovpligtig revision.....	195.000	195.000			
<i>Statutory audit</i>					
Erklæringsopgaver med sikkerhed ...	18.200	41.500			
<i>Assurance engagements</i>					
Skatterådgivning.....	71.000	28.000			
<i>Tax consultancy</i>					
Andre ydelser.....	236.050	262.000			
<i>Other services</i>					
	<b>520.250</b>	<b>526.500</b>			



**NOTER**  
**NOTES**

	Koncernen		Moderselskabet		Note
	Group		Parent Company		
	2023	2022	2023	2022	
	kr.	6 mdr.	kr.	6 mdr.	
	DKK	kr.	DKK	kr.	
		DKK		DKK	
<b>Personaleomkostninger</b>					<b>3</b>
<i>Staff costs</i>					
Antal heltidsbeskæftigede personer i gennemsnit:	86	94	1	1	
<i>Average number of full time employees</i>					
Løn og gager .....	36.030.096	18.376.920	0	0	
<i>Wages and salaries</i>					
Pensioner .....	5.463.414	2.985.264	0	0	
<i>Pensions</i>					
Andre omkostninger til social sikring	567.115	654.743	0	0	
<i>Social security costs</i>					
Andre personaleomkostninger .....	58.971	59.877	0	0	
<i>Other staff costs</i>					
	<b>42.119.596</b>	<b>22.076.804</b>	<b>0</b>	<b>0</b>	
Vederlag til direktion .....	2.289.099	1.058.706	0	0	
<i>Remuneration of Executive Board</i>					
Vederlag til bestyrelse .....	150.000	443.750	0	0	
<i>Remuneration of Board of Directors</i>					
	<b>2.439.099</b>	<b>1.502.456</b>	<b>0</b>	<b>0</b>	
<b>Skat af årets resultat</b>					<b>4</b>
<i>Tax on profit/loss for the year</i>					
Beregnet skat af årets skattepligtige indkomst .....	3.984.948	4.730.422	-55.469	-15.185	
<i>Calculated tax on taxable income of the year</i>					
Regulering af udskudt skat .....	-108.064	-42.875	0	0	
<i>Adjustment of deferred tax</i>					
Skat af egenkapitalbevægelser .....	-564.645	1.014.035	0	0	
<i>Tax on equity movements</i>					
	<b>3.312.239</b>	<b>5.701.582</b>	<b>-55.469</b>	<b>-15.185</b>	
<b>Forslag til resultatdisponering</b>					<b>5</b>
<i>Proposed distribution of profit</i>					
Henlæggelser til reserve for nettoopskrivning efter indre værdis metode .....	0	0	-3.064.075	9.708.296	
<i>Allocation to reserve for net revaluation under the equity method</i>					
Overført resultat .....	-3.398.501	9.654.481	-334.426	-53.815	
<i>Retained earnings</i>					
	<b>-3.398.501</b>	<b>9.654.481</b>	<b>-3.398.501</b>	<b>9.654.481</b>	

**NOTER**  
**NOTES**

**Note**

**Immaterielle anlægsaktiver**  
*Intangible assets*

**6**

	<b>Koncernen</b>	
	<i>Group</i>	
	Erhvervede immaterielle anlægsaktiver <i>Intangible fixed assets acquired</i>	Goodwill <i>Goodwill</i>
Kostpris 1. januar 2023..... <i>Cost at 1 January 2023</i>	1.357.924	161.846.519
Tilgang..... <i>Additions</i>	44.427	6.465.549
<b>Kostpris 31. december 2023.....</b> <i>Cost at 31 December 2023</i>	<b>1.402.351</b>	<b>168.312.068</b>
Afskrivninger 1. januar 2023..... <i>Amortisation at 1 January 2023</i>	677.971	21.649.654
Årets afskrivninger..... <i>Amortisation for the year</i>	135.792	15.504.891
<b>Afskrivninger 31. december 2023.....</b> <i>Amortisation at 31 December 2023</i>	<b>813.763</b>	<b>37.154.545</b>
<b>Regnskabsmæssig værdi 31. december 2023.....</b> <i>Carrying amount at 31 December 2023</i>	<b>588.588</b>	<b>131.157.523</b>

NOTER  
 NOTES

Note

**Materielle anlægsaktiver**  
*Property, plant and equipment*

7

	<b>Koncernen</b>	
	<i>Group</i>	
	Andre anlæg, driftsmateriel og inventar <i>Other plant, machinery tools and equipment</i>	Indretning af lejede lokaler <i>Leasehold improvements</i>
Kostpris 1. januar 2023..... <i>Cost at 1 January 2023</i>	10.412.127	1.547.964
Tilgang..... <i>Additions</i>	1.073.684	784.458
<b>Kostpris 31. december 2023.....</b> <i>Cost at 31 December 2023</i>	<b>11.485.811</b>	<b>2.332.422</b>
Af- og nedskrivninger 1. januar 2023..... <i>Depreciation and impairment losses at 1 January 2023</i>	7.994.269	256.891
Årets afskrivninger .....	765.727	355.890
<i>Depreciation for the year</i>		
<b>Af- og nedskrivninger 31. december 2023.....</b> <i>Depreciation and impairment losses at 31 December 2023</i>	<b>8.759.996</b>	<b>612.781</b>
<b>Regnskabsmæssig værdi 31. december 2023.....</b> <i>Carrying amount at 31 December 2023</i>	<b>2.725.815</b>	<b>1.719.641</b>
Finansielle leasingaktiver..... <i>Finance lease assets</i>	90.189	

NOTER  
NOTES

Note

**Finansielle anlægsaktiver**  
*Financial non-current assets*

8

	<b>Koncernen</b> <i>Group</i>
	<u>Lejededesitum</u> <i>Rent deposit</i>
Kostpris 1. januar 2023..... <i>Cost at 1 January 2023</i>	3.073.476
Tilgang..... <i>Additions</i>	83.905
Afgang..... <i>Disposals</i>	-18.044
<b>Kostpris 31. december 2023.....</b> <i>Cost at 31 December 2023</i>	<b>3.139.337</b>
<b>Regnskabsmæssig værdi 31. december 2023.....</b> <i>Carrying amount at 31 December 2023</i>	<b>3.139.337</b>
	<b>Moder-</b> <b>selskabet</b> <i>Parent Company</i>
	<u>Kapitalandele i</u> dattervirk- somheder <i>Investments in</i> <i>subsidiaries</i>
Kostpris 1. januar 2023..... <i>Cost at 1 January 2023</i>	58.000.000
<b>Kostpris 31. december 2023.....</b> <i>Cost at 31 December 2023</i>	<b>58.000.000</b>
Værdireguleringer 1. januar 2023..... <i>Revaluation at 1 January 2023</i>	6.113.080
Valutakursregulering..... <i>Exchange adjustment</i>	13.850
Årets resultat..... <i>Profit/loss for the year</i>	-3.064.075
<b>Værdireguleringer 31. december 2023.....</b> <i>Revaluation at 31 December 2023</i>	<b>3.062.855</b>
Øvrige egenkapitalbevægelser..... <i>Other changes in equity</i>	-2.001.926
<b>Af- og nedskrivninger på merværdier og goodwill 31. december 2023.....</b> <i>Impairment losses and amortisation of goodwill at 31 December 2023</i>	<b>-2.001.926</b>
<b>Regnskabsmæssig værdi 31. december 2023.....</b> <i>Carrying amount at 31 December 2023</i>	<b>63.064.781</b>



NOTER  
NOTES

Note

**Hensættelser til udskudt skat**

11

*Provision for deferred tax*

Hensættelse til udskudt skat vedrører forskelle mellem regnskabsmæssige og skattemæssige værdier på tilgodehavender, immaterielle anlægsaktiver og materielle anlægsaktiver, herunder indregnede finansielle leasingforpligtelser.

*The provision for deferred tax is related to differences between the carrying amount and tax value of receivables, intangible and tangible fixed assets, including recognised finance lease liabilities.*

	Koncernen <i>Group</i>		Moderselskabet <i>Parent Company</i>	
	2023 kr. DKK	2022 kr. DKK	2023 kr. DKK	2022 kr. DKK
Udskudt skat vedrører:				
<i>Deferred tax is related to</i>				
Immaterielle anlægsaktiver..... <i>Intangible fixed assets</i>	289.000	372.000	0	0
Materielle anlægsaktiver..... <i>Tangible fixed assets</i>	48.000	103.000	0	0
Tilgodehavender..... <i>Receivables</i>	180.061	167.125	0	0
Leasingforpligtelser ..... <i>Lease liabilities</i>	-42.000	-59.000	0	0
	<b>475.061</b>	<b>583.125</b>	<b>0</b>	<b>0</b>
Udskudt skat 1. januar..... <i>Deferred tax, beginning of year</i>	583.125	610.875	0	0
Årets udskudte skat i resultatopgørelsen..... <i>Deferred tax of the year, income statement</i>	-108.064	-27.750	0	0
<b>Udskudt skat 31. december.....</b> <i>Provision for deferred tax 31 December 2023</i>	<b>475.061</b>	<b>583.125</b>	<b>0</b>	<b>0</b>

NOTER  
NOTES

Note

Langfristede gældsforpligtelser  
*Long-term liabilities*

12

	Koncernen			31/12 2022 gæld i alt 31/12 2022 <i>total liabilities</i>
	<i>Group</i>			
	31/12 2023 gæld i alt 31/12 2023 <i>total liabilities</i>	Afdrag næste år <i>Repayment next year</i>	Restgæld efter 5 år <i>Debt outstanding after 5 years</i>	31/12 2022 gæld i alt 31/12 2022 <i>total liabilities</i>
Gæld til pengeinstitutter..... <i>Bank loan</i>	48.000.000	12.000.000	0	60.000.000
Leasingforpligtelser..... <i>Lease liabilities</i>	192.216	192.216	0	266.880
Anden gæld..... <i>Other non-current liabilities</i>	90.347.194	681.880	0	82.980.313
	<b>138.539.410</b>	<b>12.874.096</b>	<b>0</b>	<b>143.247.193</b>

**NOTER**  
**NOTES**

**Note**

**Afledte finansielle instrumenter**

**13**

*Derivative financial instruments*

Som led i sikring af indregnede og ikke-indregnede transaktioner anvender Brands4kids A/S sikringsinstrumenter, såsom valutaterminsforretninger og valutaoptioner.

Selskabet har indgået valutaoptioner til kurssikring af fremtidige varekøb og varesalg for 4.675 tUSD. I forhold til balancedagen har kontrakterne samlet en negativ værdi på 1.532 kr. før skat. Kurstabet er indregnet i egenkapitalen.

*As part of the hedging of recognised and non-recognised transactions, Brands4kids A/S uses hedging instruments such as forward contracts and foreign exchange options.*

*The company has entered into foreign exchange options to hedge future purchases and sales of USD ('000) 4,675. In relation to the balance sheet date, the contracts have a total negative value of DKK ('000) 1,532 before tax. The exchange rate loss is recognised in equity.*

Sikringsinstrumenterne påvirker balance, resultatopgørelse og egenkapitalopgørelse således:

*The hedging instruments impact the Balance Sheet, Income Statement and Equity as follows:*

	<b>Koncernen</b>
	<u>Group</u>
	<b>Valutatermins- kontrakter Foreign exchange options</b>
Dagsværdi 31. december 2023:	
<i>Fair value at 31 December 2023</i>	
Forpligtelser.....	1.531.872
<i>Liabilities</i>	
Årets værdiregulering i egenkapitalen.....	2.001.926
<i>Value adjustment in the year recognised in Equity</i>	



**NOTER**  
**NOTES****Note****Eventualposter mv.**

14

*Contingencies etc.***Eventualaktiver**

Koncernen har indgået lejekontrakt vedrørende lejemålet Industrivej 25, Ikast. Den gennemsnitlige årlige husleje udgør 2.855 tkr. Lejemålet kan tidligst opsiges pr. 31. juli 2029, herefter kan lejemålet opsiges med 12 måneders varsel.

Koncernen har indgået lejekontrakt vedrørende lejemålet Bæksgaardvej 3, Give. Den gennemsnitlige årlige husleje udgør 1.015 tkr. Lejemålet kan tidligst opsiges pr. 31. juli 2029, herefter kan lejemålet opsiges med 12 måneders varsel.

Koncernen har indgået lejekontrakt vedrørende lejemålet Bouet Møllevej 5, Nørresundby. Den gennemsnitlige årlige husleje udgør 151 tkr. Lejemålet kan opsiges med 6 måneders varsel.

Koncernen har indgået lejekontrakt på showrooms i Norge. Den gennemsnitlige årlige leje udgør samlet 401 tkr. Længst løbende lejemål udløber i 2026.

Koncernen har indgået operationelle leasingaftaler med en månedlig ydelse på 54 tkr. Længst løbende leasingaftale udløber januar 2025.

*The group has entered into a lease contract concerning the lease at Industrivej 25, Ikast. The average annual rent is DKK ('000) 2,855. The lease can at the earliest be terminated at 31 July 2029, after which date the lease may be terminated giving 12 months of notice.*

*The group has entered into a lease contract concerning the lease at Bæksgaardvej 3, Give. The average annual rent is DKK ('000) 1.015. The lease can at the earliest be terminated at 31 July 2029, after which date the lease may be terminated giving 12 months of notice.*

*The group has entered into a lease contract concerning the lease at Bouet Møllevej 5, Nørresundby. The average annual rent is DKK ('000) 151. The lease can be terminated giving 6 months of notice.*

*The group has entered into a tenancy agreement for showrooms in Norway. The average annual rent totals DKK ('000) 401. The longest tenancies expires in 2026.*

*The company has entered into operating lease agreements with a monthly payment of DKK ('000) 54. The longest lease agreement expires in January 2025.*

**Hæftelse i sambeskatningen***Joint liabilities*

Koncernens danske selskaber hæfter solidarisk for skat af koncernens sambeskattede indkomst og for eventuelle kildeskatter såsom udbytteskat mv.

Skyldig skat af koncernens sambeskattede indkomst udgør 1.909 tkr. pr. balancedagen.

*The Danish companies of the group is jointly and severally liable for tax on the group's jointly taxed income and for certain possible withholding taxes such as dividend tax and royalty tax, and for the joint registration of VAT.*

*Tax payable of the group's jointly taxed income amounts to DKK ('000) 1.909 at the Balance Sheet date.*

**NOTER**  
**NOTES****Note****Pantsætninger og sikkerhedsstillelser****15***Charges and securities*

Til sikkerhed for gæld til Sydbank A/S er der efter lov om virksomhedspant deponeret skadesløsbreve på 32.000 tkr., der giver pant i lagerbeholdninger, tilgodehavender fra salg og tjenesteydelser, immaterielle anlægsaktiver og andre anlæg, driftsmateriel og inventar med en regnskabsmæssig værdi på 97.493 tkr. Virksomhedspantet er afgivet af dattervirksomhed.

Til sikkerhed for bankgæld på 72.473 tkr. i dattervirksomheder og bankgæld i moderselskab 0 kr. har koncernen stillet aktier i dattervirksomhed Brands4kids A/S, som pant på nominelt 702 tkr. Pantet omfatter kapitalandele i dattervirksomheder, hvis regnskabsmæssige værdi på balancedagen i Brands4kids Executive ApS udgør 196.710 tkr.

*As security for debt to Sydbank A/S and according to the act on business charges, letters of indemnity of DKK (000) 32,000 is deposited, which is secured on inventory, trade receivables and intangible fixed assets and other plant, tools and equipment with a total value of DKK (000) 97,493. The business charges is deposited by the subsidiary*

*As security for bank debt of DKK (000) 72,473 in the subsidiary companies and bank debt in the parent company DKK (000) 0, the group has pledged shares in the subsidiary Brands4kids A/S, as a nominal pledge of DKK (000) 702. The pledge includes investments in subsidiary, with the total value in Brands4kids Executive on the balance sheet date is DKK (000) 196.710.*

**Nærtstående parter****16***Related parties*

Selskabets nærtstående parter omfatter følgende:

*The company's related parties include:*

Standard Kidswear B.V., Leidsegracht 3, 1017NA Amsterdam, Holland, der er hovedaktionær.  
*Standard Kidswear B.V., Leidsegracht 3, 1017NA Amsterdam, Holland, who is principal shareholder.*

**Bestemmende indflydelse***Controlling influence*

Standard Kidswear B.V., Leidsegracht 3, 1017NA Amsterdam, Holland, der er hovedaktionær.  
*Standard Kidswear B.V., Leidsegracht 3, 1017NA Amsterdam, Holland, who is principal shareholder.*

**Transaktioner med nærtstående parter***Transactions with related parties*

Koncernen har haft følgende transaktioner med nærtstående parter:

Management fees.

*The Group has had the following transactions with related parties:*

*Management fees.*

**ANVENDT REGNSKABSPRAKSIS**  
*ACCOUNTING POLICIES*

Årsrapporten for Brands4kids Holding ApS for 2023 er aflagt i overensstemmelse med den danske årsregnskabslovs bestemmelser for store virksomheder i regnskabsklasse C .

Årsrapporten er udarbejdet efter samme regnskabspraksis som sidste år.

**Sammenligningstal**

Sammenligningstallene i resultatopgørelsen kan ikke sammenholdes med indeværende år, da sidste år var selskabets første regnskabsår på 6 måneder, mens indeværende år dækker 12 måneder.

**Koncernregnskabet**

Koncernregnskabet omfatter moderselskabet Brands4kids Holding ApS samt dattervirksomheder, hvori Brands4kids Holding ApS direkte eller indirekte besidder mere end 50 % af stemmerettighederne eller på anden måde har bestemmende indflydelse. Virksomheder, hvori koncernen besidder mellem 20 % og 50 % af stemmerettighederne og udøver betydelig, men ikke bestemmende indflydelse, betragtes som associerede virksomheder, jf. koncernoversigten.

Koncernregnskabet er udarbejdet som et sammandrag af moderselskabets og dattervirksomheders årsregnskaber ved sammenlægning af ensartede regnskabsposter. Ved konsolideringen foretages fuld eliminering af koncerninterne indtægter og omkostninger, aktiebesiddelser, interne mellemværender og udbytter samt realiserede og urealiserede fortjenester og tab ved transaktioner mellem de konsoliderede virksomheder.

Nyerhvervede eller nystiftede virksomheder inden for koncernen indregnes i koncernregnskabet, som om virksomheden har været sammenlagt fra den tidligste regnskabsperiode, der indgår i koncernregnskabet. Solgte eller afviklede virksomheder indregnes i den konsoliderede resultatopgørelse fra den tidligste regnskabsperiode, der indgår i regnskabet. Sammenligningstal korrigeres for nyerhvervede, solgte eller afviklede virksomheder.

*The Annual Report of Brands4kids Holding ApS for 2023 has been presented in accordance with the provisions of the Danish Financial Statements Act for enterprises in reporting class C.*

*The Annual Report is prepared consistently with the accounting principles applied last year.*

**Comparative figures**

*The comparative figures in the Income Statement are not comparable with the current year because last year was the first financial year of 6 months while the current year covers 12 months.*

**Consolidated Financial Statements**

*The Consolidated Financial Statements include the Parent Company Brands4kids Holding ApS and the subsidiaries in which Brands4kids Holding ApS directly or indirectly holds more than 50% of the voting rights or in any other way has a controlling influence. Enterprises in which the Group holds between 20% and 50% of the voting rights and exercises significant, but not controlling influence, are considered associates, see the Group structure.*

*The Consolidated Financial Statements consolidate the Financial Statements of the Parent Company and the subsidiaries by combining uniform accounts items. Intercompany income and expenses, shareholdings, intercompany accounts and dividend, and realised and unrealised gains and losses arising from transactions between the consolidated enterprises are fully eliminated in the consolidation.*

*Newly acquired or newly formed entities within the Group are recognised in the Consolidated Financial Statements as if the entity has been combined from the earliest financial period included in the Consolidated Financial Statements. Consolidated or wound up entities are recognised in the Consolidated Income Statement from the earliest financial period included in the Financial Statements. Comparative figures are corrected for newly acquired, sold or wound-up entities.*

**ANVENDT REGNSKABSPRAKSIS**  
*ACCOUNTING POLICIES*

Erhvervede virksomheder inden for koncernen indregnes i koncernregnskabet efter sammenlægningsmetoden, hvor sammenlægningen anses for sket fra den tidligste regnskabsperiode, der indgår i koncernregnskabet og med anvendelse af bogførte værdier på de overtagne aktiver og forpligtelser.

Positive og negative forskelsbeløb mellem anskaffelsværdien og bogførte værdier af overtagne identificerede aktiver og forpligtelser indregnes i egenkapitalen ved anskaffelsen. Forskelsbeløbet fra erhvervede virksomheder udgør 58.000 tkr.

Transaktionsomkostninger, afholdt i forbindelse med erhvervelse af virksomheder, indregnes i resultatopgørelsen i afholdelsesåret.

Kapitalandele i dattervirksomheder udlignes med den forholdsmæssige andel af dattervirksomhedernes dagsværdi af nettoaktiver og forpligtelser på overtagelsestidspunktet.

**RESULTATOPGØRELSEN****Nettoomsætning**

Nettoomsætning ved salg af handelsvarer og færdigvarer indregnes i resultatopgørelsen, såfremt levering og risikoovertagelse til køber har fundet sted inden årets udgang, og såfremt indtægten kan opgøres pålideligt og forventes modtaget.

Nettoomsætningen indregnes ekskl. moms og med fradrag af de afgifter og rabatter, der kan henføres til salget.

**Vareforbrug**

Vareforbrug omfatter omkostninger, der afholdes for at opnå årets nettoomsætning. Herunder indgår direkte og indirekte omkostninger til råvarer og hjælpematerialer.

**Andre driftsindtægter**

Andre driftsindtægter indeholder regnskabsposter af sekundær karakter i forhold til koncernens og selskabets aktiviteter. Desuden indgår fortjeneste ved salg af immaterielle og materielle anlægsaktiver samt driftstabs- og konflikterstatninger samt lønrefusioner. Erstatninger indregnes, når indtægten skønnes at være realiserbar.

*Acquired entities within the Group are recognised in the Consolidated Financial Statements according to the combination method, the combination being regarded as completed as from the earliest financial period included in the Consolidated Financial Statements, and by using the carrying amounts of the assets and liabilities acquired.*

*Positive and negative differences between the acquisition cost and the carrying amounts of acquired and identified assets and liabilities are recognised in equity at the acquisition. The difference from acquired entities is DKK 58.000 ('000).*

*Transaction costs incurred in relation to acquisition of entities are recognised in the Income Statement in the year they were paid.*

*Investments in subsidiary enterprises are set off by the proportional share of the subsidiaries' fair value of net assets and liabilities at the acquisition date.*

**INCOME STATEMENT****Net revenue**

*Net revenue from the sale of merchandise and finished goods is recognised in the Income Statement if supply and risk transfer to purchaser has taken place before the end of the year and if the income can be measured reliably and is expected to be received.*

*Net revenue is recognised exclusive of VAT and less duties and discounts related to the sale.*

**Cost of sales**

*Cost of sales comprise costs incurred to achieve the net revenue for the year, including direct and indirect costs of raw materials and consumables.*

**Other operating income**

*Other operating income includes items of a secondary nature in relation to the enterprises' principal activities, including profit from sale of intangible and tangible assets, operating loss and conflict compensations, as well as salary refunds. Compensations are recognised when the income is estimated to be realisable.*

**ANVENDT REGNSKABSPRAKSIS**  
*ACCOUNTING POLICIES***Andre eksterne omkostninger**

Andre eksterne omkostninger omfatter øvrige produktions-, salgs-, leverings- og administrationsomkostninger, herunder omkostninger til energi, markedsføring, lokaler, tab på debitorer, operationelle leasingomkostninger mv.

Ydelser i forbindelse med operationelle leasing-aftaler og øvrige lejeaftaler indregnes i resultatopgørelsen over kontraktens løbetid. Selskabets samlede forpligtelse vedrørende operationelle leasing- og lejeaftaler indgår i beløbet oplyst under eventualposter mv.

**Personaleomkostninger**

Personaleomkostninger omfatter løn og gager, inklusiv feriepenge og pensioner samt andre omkostninger til social sikring mv. til koncernens og selskabets medarbejdere.

**Indtægter af kapitalandele i dattervirksomheder**

I moderselskabets resultatopgørelse indregnes den forholdsmæssige andel af dattervirksomheders resultat opgjort efter moderselskabets regnskabspraksis og med fuld eliminering af urealiserede interne avancer og tab og fradrag af afskrivning på merværdier og goodwill opstået ved købsprisallokering på overtagelsestidspunktet.

Ved afhændelser indregnes eventuel fortjeneste, når de økonomiske rettigheder knyttet til de solgte kapitalandele af dattervirksomheder overføres, dog tidligst når fortjenesten er realiseret eller anses som realisabel. Desuden indgår realiserede tab udover nedskrivninger, når sådanne må konstateres.

**Finansielle indtægter og omkostninger**

Finansielle indtægter og omkostninger indeholder renteindtægter og -omkostninger, finansielle omkostninger ved finansiell leasing, gæld og transaktioner i fremmed valuta samt tillæg og godtgørelse under acontoskatteordningen mv. Finansielle indtægter og omkostninger indregnes i resultatopgørelsen med de beløb, der vedrører regnskabsåret. Renteindtægter og -omkostninger beregnes på amortiserede kostpriser.

**Other external expenses**

*Other external expenses include other production, sales, delivery and administrative costs, including costs of energy, marketing, premises, loss on bad debts, operating lease expenses, etc*

*Payments related to operating lease expenses and other lease agreements are recognised in the Income Statement over the contract period. The Company's total liability concerning operating and other lease agreements are stated under contingencies, etc.*

**Staff costs**

*Staff costs comprise wages and salaries, including holiday pay and pensions, and other costs of social security etc., for the Group and the Parent Company's employees.*

**Income from investments in subsidiaries**

*The proportional share of the results of subsidiaries, stated according to the Parent Company's accounting policies and with full elimination of unrealised intercompany profits/losses and deduction of amortisation of added value and goodwill resulting from purchase price allocation at the date of acquisition, is recognised in the Parent Company's Income Statement.*

*In connection with transfers, potential profits are recognised when the economic rights related to the sold subsidiaries are transferred, however, at the earliest when the profit has been realised or is regarded as realisable. Moreover, realised losses other than impairments are included where identified.*

**Financial income and expenses**

*Financial income and expenses include interest income and expenses, financial expenses of finance leases, debt and transactions in foreign currencies, as well as charges and allowances under the tax-on-account scheme, etc. Financial income and expenses are recognised by the amounts that relate to the financial year. Interest income and expenses are calculated on amortised cost prices.*

**ANVENDT REGNSKABSPRAKSIS**  
*ACCOUNTING POLICIES***Skat af årets resultat**

Årets skat, som består af årets aktuelle skat og forskydning i udskudt skat, indregnes i resultatopgørelsen med den del, der kan henføres til årets resultat, og direkte i egenkapitalen med den del, der kan henføres til posteringer direkte i egenkapitalen.

**BALANCEN****Immaterielle anlægsaktiver**

Erhvervet goodwill måles til kostpris med fradrag af akkumulerede afskrivninger. Goodwill afskrives lineært over den økonomiske brugstid, der er vurderet til 10 år. Afskrivningsperioden er foretaget ud fra en vurdering af den erhvervede virksomheds markedsposition og indtjeningsprofil samt branchemæssige forhold.

Patenter og licenser måles til kostpris med fradrag af akkumulerede afskrivninger eller til genindvindingsværdien, hvor denne er lavere. Patenter afskrives over den resterende patentperiode, og licenser afskrives over aftaleperioden, dog maksimalt 10 år.

Fortjeneste eller tab ved salg af immaterielle anlægsaktiver opgøres som forskellen mellem salgsprisen med fradrag af salgskostninger og den regnskabsmæssige værdi på salgstidspunktet. Fortjeneste og tab indregnes i resultatopgørelsen under andre driftsindtægter eller andre driftsomkostninger.

**Materielle anlægsaktiver**

Andre anlæg, driftsmateriel og inventar samt indretning af lejede lokaler måles til kostpris med fradrag af akkumulerede af- og nedskrivninger.

Afskrivningsgrundlaget er kostpris med fradrag af den skønnede restværdi efter afsluttet brugstid.

Kostprisen omfatter anskaffelsesprisen samt omkostninger direkte tilknyttet anskaffelsen indtil det tidspunkt, hvor aktivet er klar til at blive taget i brug.

**Tax**

*The tax for the year, which consists of the current tax for the year and changes in deferred tax, is recognised in the Income Statement by the share that may be attributed to the profit for the year, and is recognised directly in equity by the share that may be attributed to entries directly to equity.*

**BALANCE SHEET****Intangible fixed assets**

*Acquired goodwill is measured at cost less accumulated amortisation. Goodwill is amortised on a straight-line basis over the expected useful life which is estimated to 10 years. The period of amortisation is determined based on an assessment of the acquired Company's position in the market and earnings profile, and the industry-specific conditions.*

*Patents and licences are measured at the lower of cost less accumulated amortisation and the recoverable amount. Patents are amortised over the remaining patent period and licences are amortised over the period of the agreement, however, no more than 10 years.*

*Profit or loss from sale of intangible fixed assets is calculated at the difference between the sales price and the carrying amount at the time of the sale. Profit and loss are recognised in the Income Statement under other operating income or other operating expenses.*

**Tangible fixed assets**

*Other plant, fixtures and equipment and leasehold improvements are measured at cost less accumulated depreciation and impairment losses.*

*The depreciation base is cost less estimated residual value after end of useful life.*

*The cost includes the acquisition price and costs incurred directly in connection with the acquisition until the time when the asset is ready to be used.*

## ANVENDT REGNSKABSPRAKSIS ACCOUNTING POLICIES

Der foretages lineære afskrivninger baseret på følgende vurdering af aktivernes forventede brugstider og restværdi:

*Straight-line depreciation is provided on the basis of an assessment of the expected useful lives of the assets and their residual value:*

	Brugstid Useful life	Restværdi Residual value
Andre anlæg, driftsmateriel og inventar..... <i>Other plant, fixtures and equipment</i>	3-8 år	0 %
Indretning af lejede lokaler..... <i>Leasehold improvements</i>	5 år	0 %

Fortjeneste eller tab ved salg af materielle anlægsaktiver opgøres som forskellen mellem salgspris med fradrag af salgsomkostninger og den regnskabsmæssige værdi på salgstidspunktet. Fortjeneste eller tab indregnes i resultatopgørelsen under andre driftsindtægter eller andre driftsomkostninger.

*Profit or loss on sale of tangible fixed assets is stated as the difference between the sales price less selling costs and the carrying amount at the date of sale. Profit or loss is recognised in the Income Statement as other operating income or other operating expenses.*

### Leasingkontrakter

Leasingkontrakter vedrørende materielle anlægsaktiver, hvor selskabet har alle væsentlige risici og fordele forbundet med ejendomsretten (finansiel leasing, jf. IAS 17), indregnes i balancen som aktiver. Aktiverne måles ved første indregning i balancen til kostpris opgjort til dagsværdi eller (hvis lavere) nutidsværdien af de fremtidige leasingydelser. Ved beregning af nutidsværdien anvendes leasingaftalens interne rente, eller alternativt virksomhedens lånerente, som diskonteringsfaktor. Finansielt leasede aktiver behandles herefter som koncernens og selskabets øvrige tilsvarende materielle anlægsaktiver.

### Lease contracts

*Lease contracts relating to tangible fixed assets for which the Company bears all material risks and benefits attached to the ownership (finance lease, see IAS 17) are recognised as assets in the Balance Sheet. The assets are at the initial recognition measured at the lower of cost stated at fair value and the and present value of the future lease payments. The internal interest rate of the lease contract, or alternatively the Company's loan interest, is used as discounting factor when calculating the present value. Finance lease assets are hereafter treated as the Group's and the Company's other similar tangible fixed assets.*

Den kapitaliserede restleasingforpligtelse indregnes i balancen som en gældsforpligtelse, og leasingydelsens rentedel indregnes over kontraktens løbetid i resultatopgørelsen.

*The capitalised residual lease liability is recognised in the Balance Sheet as a liability and the interest portion of the lease payment is recognised in the Income Statement over the contract period.*

Alle øvrige leasingkontrakter betragtes som operationel leasing. Ydelser i forbindelse med operationel leasing og øvrige lejeaftaler indregnes i resultatopgørelsen over kontraktens løbetid. Selskabets samlede forpligtelse vedrørende operationelle leasing- og lejeaftaler oplyses under eventualposter mv.

*All other lease contracts are considered to be operating leases. Payments related to operating leases and other rental agreements are recognised in the Income Statement over the contract period. The Company's total liability relating to operating leases and rental agreements is disclosed as contingencies etc.*

### Finansielle anlægsaktiver

Kapitalandele i dattervirksomheder måles i moderselskabets balance efter den indre værdis metode, der anses som en målemetode.

### Financial non-current assets

*Investments in subsidiaries are measured in the Parent Company Balance Sheet under the equity method, which is regarded as a method of measuring/consolidation.*

**ANVENDT REGSKABSPRAKSIS**  
*ACCOUNTING POLICIES*

Kapitalandele i dattervirksomheder måles i balancen til den forholdsmæssige andel af virksomhedernes regnskabsmæssige indre værdi opgjort efter moderselskabets regnskabspraksis med fradrag eller tillæg af urealiserede koncerninterne avancer og tab og med tillæg eller fradrag af resterende værdi af positiv eller negativ goodwill opgjort efter overtagelsesmetoden. Negativ goodwill indregnes i resultatopgørelsen ved købet af kapitalandelen. Vedrører den negative goodwill overtagne eventualforpligtelser, indtægtsføres negativ goodwill først, når eventualforpligtelserne er afviklet eller bortfaldet.

Ved køb af virksomheder inden for koncernen anvendes sammenlægningsmetoden, hvor sammenlægningen anses for sket fra den tidligste regnskabsperiode, der indgår i regnskabet og med anvendelse af bogførte værdier på de overtagne aktiver og forpligtelser.

Forskellen mellem anskaffelsessummen og bogførte værdier føres direkte på egenkapitalen.

Nettoopskrivning af kapitalandele i dattervirksomheder overføres under egenkapitalen til reserve for nettoopskrivning efter den indre værdis metode i det omfang, den regnskabsmæssige værdi overstiger anskaffelsesværdien.

Fortjeneste og tab ved afhændelse af kapitalandele i dattervirksomheder opgøres som forskellen mellem nettosalgsprisen og den regnskabsmæssige værdi af den afhændede kapitalandel på salgstidspunktet inkl. ikke-afskrevne merværdier og goodwill. Fortjeneste og tab indregnes i resultatopgørelsen under indtægter af kapitalandele.

Dattervirksomheder med negativ regnskabsmæssig indre værdi måles til 0 kr., og et eventuelt tilgodehavende hos disse virksomheder nedskrives i det omfang, det vurderes som uerholdeligt. Såfremt den regnskabsmæssige negative indre værdi overstiger tilgodehavender, indregnes det resterende beløb under hensatte forpligtelser i det omfang, selskabet har en retlig eller faktisk forpligtelse til at dække dattervirksomheders underbalance.

Deposita omfatter huslejedeposita, som indregnes og måles til kostpris.

*Investments in subsidiaries are measured in the Balance Sheet at the proportional share of the enterprises' carrying equity value, calculated in accordance with the Parent Company's accounting policies with deduction or addition of unrealised intercompany profits or losses and with addition or deduction of the residual value of positive or negative goodwill calculated according to the acquisition method. Negative goodwill is recognised in the Income Statement when the equity interest is acquired. Where the negative goodwill is related to acquired contingent liabilities, the negative goodwill will be recognised as income when the contingent liabilities have been settled or cease.*

*The combination method is applied when acquiring enterprises within the Group, where the combination is regarded as completed from the earliest financial period included in the Financial Statements, and by using the carrying amounts of the assets and liabilities acquired.*

*The difference between the acquisition cost and carrying amounts is recognised directly in equity.*

*Net revaluation of investments in subsidiaries is transferred under equity to reserve for net revaluation under the equity value method to the extent that the carrying amount exceeds the acquisition value.*

*Profit and loss at disposal of investments in subsidiaries are determined as the difference between the net selling price and the carrying amount of the disposed investment at the time of sale, including non-depreciated excess values and goodwill. Profit and loss are recognised in the Income Statement under income from investments.*

*Subsidiaries with a negative carrying equity value are measured to DKK 0 and any amounts due from these enterprises are written down to the extent that it is deemed to be irrecoverable. If the carrying negative equity value exceeds receivables, the residual amount is recognised under provision for liabilities to the extent that the Company has a legal or actual liability to cover the subsidiaries deficit.*

*Deposits include rental deposits which are recognised and measured at cost. Deposits are not depreciated.*



**ANVENDT REGNSKABSPRAKSIS**  
*ACCOUNTING POLICIES***Værdiforringelse af anlægsaktiver**

Den regnskabsmæssige værdi af immaterielle og materielle anlægsaktiver samt finansielle anlægsaktiver, der ikke måles til dagsværdi, vurderes årligt for indikationer på værdiforringelse ud over det, som udtrykkes ved afskrivning.

Foreligger der indikationer på værdiforringelse, foretages nedskrivningstest af hvert enkelt aktiv henholdsvis gruppe af aktiver. Der foretages nedskrivning til genindvindingsværdien, hvis denne er lavere end den regnskabsmæssige værdi.

Genindvindingsværdi er den højeste værdi af kapitalværdi og salgsværdien fratrukket forventede omkostninger ved et salg. Kapitalværdien opgøres som nutidsværdien af de forventede nettopengestrømme fra fortsat anvendelse af aktivet eller aktivgruppen og det forventede provenu ved salg af aktivet eller aktivgruppen efter endt brugstid. Der anvendes en diskonteringsrente, som afspejler den risikofri markedsrente og ejernes afkastkrav for tilsvarende aktiver. Vækstraten i terminalperioden fastsættes i overensstemmelse med branchenormen.

**Varebeholdninger**

Varebeholdninger måles til kostpris efter FIFO-princippet. I tilfælde, hvor nettorealiseringsværdien er lavere end kostprisen, nedskrives til denne lavere værdi.

Kostpris for handelsvarer samt råvarer og hjælpe-materialer opgøres som anskaffelsespris med til-læg af hjemtagelsesomkostninger.

Nettorealiseringsværdien for varebeholdninger opgøres som forventet salgspris med fradrag af direkte færdiggørelsesomkostninger og omkostninger, der afholdes for at effektuere salget. Værdien fastsættes under hensyntagen til varebeholdningernes omsættelighed, ukurans og forventet udvikling i salgspris.

***Impairment of fixed assets***

*The carrying amount of intangible fixed and tangible assets together with fixed assets, which are not measured at fair value, are assessed annually for indications of impairment other than that reflected by amortisation and depreciation.*

*In the event of impairment indications, an impairment test is made for each asset or group of assets, respectively. If the recoverable amount is lower than the carrying amount, the asset is written down to the recoverable amount.*

*The recoverable amount is calculated at the higher of the capital value and the sales value less expected costs of a sale. The capital value is determined as the Company's share in the current value of the net cash flows which the subsidiary is expected to generate through its activities and from sale of assets after the end of their useful lives. A discount rate is used which reflects the risk-free market rate and the owners' minimum return on interest requirements for similar assets. The growth rate in the terminal period is determined in accordance with the standards within the industry.*

***Inventories***

*Inventories are measured at cost using the FIFO-principle. If the net realisable amount is lower than cost, the inventories are written down to the lower amount.*

*The cost of merchandise as well as raw materials and consumables is calculated at acquisition price with addition of transportation and similar costs.*

*The net realisable value of inventories is stated at the expected sales price less direct completion costs and costs incurred to execute the sale and is determined with due regard to marketability, obsolescence and development in expected sales price of the inventories.*

**ANVENDT REGNSKABSPRAKSIS**  
*ACCOUNTING POLICIES***Tilgodehavender**

Tilgodehavender måles til amortiseret kostpris, hvilket sædvanligvis svarer til nominel værdi. Værdien reduceres med nedskrivning til imødegåelse af forventede tab.

Der foretages nedskrivning til imødegåelse af tab, hvor der vurderes at være indtruffet en objektiv indikation på, at et tilgodehavende eller en portefølje af tilgodehavender er værdiforringet. Hvis der foreligger en objektiv indikation på, at et individuelt tilgodehavende er værdiforringet, foretages nedskrivning på individuelt niveau.

Tilgodehavender, hvorpå der ikke foreligger en objektiv indikation på værdiforringelse på individuelt niveau, vurderes på porteføljeniveau for objektiv indikation for værdiforringelse. Porteføljerne baseres primært på debitorernes hjemsted og kreditvurdering i overensstemmelse med selskabets kreditrisikostyringspolitik. De objektive indikatorer, som anvendes for porteføljer, er fastsat baseret på historiske tabserfaringer.

Nedskrivninger opgøres som forskellen mellem den regnskabsmæssige værdi af tilgodehavender og nutidsværdien af de forventede pengestrømme, herunder realisationsværdi af eventuelle modtagne sikkerhedsstillelser. Som diskonteringsrate anvendes den effektive rente for det enkelte tilgodehavende eller portefølje.

**Periodeafgrænsningsposter, aktiver**

Periodeafgrænsningsposter indregnet under aktiver omfatter afholdte omkostninger vedrørende efterfølgende regnskabsår.

**Skyldig skat og udskudt skat**

Aktuelle skatteforpligtelser og tilgodehavende aktuel skat indregnes i balancen som beregnet skat af årets skattepligtige indkomst reguleret for skat af tidligere års skattepligtige indkomster samt for betalte acontoskatter.

Koncernen er sambeskattet med koncernforbundne danske selskaber. Den aktuelle selskabsskat fordeles mellem de sambeskattede selskaber i forhold til disses skattepligtige indkomster og med fuld fordeling med refusion vedrørende skattemæssige underskud. De sambeskattede selskaber indgår i acontoskatteordningen. Tilgodehavende og skyldigt sambeskatningsbidrag indregnes i balancen under henholdsvis omsætningsaktiver og gæld.

**Receivables**

*Receivables are measured at amortised cost which usually corresponds to nominal value. The value is written down to meet expected losses.*

*Write-off is performed to provide for losses when an objective indication has been assessed to have incurred that a receivable or a portfolio of receivables are impaired. If there is an objective indication that an individual receivable is impaired, the write-off is performed at individual level.*

*Receivables for which there are no objective indication of impairment at individual level are assessed at portfolio level for objective indication of impairment. The portfolios are primarily based on the debtors' registered office and credit rating in accordance with the Company's policy for credit risk management. The objective indicators, which are applied for portfolios, are determined based on the historical loss experiences.*

*Write-off is determined as the difference between the carrying amount of receivables and the present value of the expected cash flows, including realisable value of any received collaterals. The effective interest rate is used as discount rate for the single receivable or portfolio.*

**Accruals, assets**

*Accruals recognised as assets include costs incurred relating to the subsequent financial year.*

**Tax payable and deferred tax**

*Current tax liabilities and receivable current tax are recognised in the Balance Sheet as the calculated tax on the taxable income for the year, adjusted for tax on the taxable income for previous years and taxes paid on account.*

*The Company is subject to joint taxation with Danish Group companies. The current corporation tax is distributed among the joint taxable companies in proportion to their taxable income and with full allocation and refund related to tax losses. The joint taxable companies are included in the tax-on-account scheme. Joint taxation contributions receivable and payable are recognised in the Balance Sheet under current assets and liabilities, respectively.*

**ANVENDT REGNSKABSPRAKSIS**  
*ACCOUNTING POLICIES*

Udskudt skat måles af midlertidige forskelle mellem regnskabsmæssig og skattemæssig værdi af aktiver og forpligtelser.

Udskudt skat måles på grundlag af de skatteregler og skattesatser, der med balancedagens lovgivning vil være gældende, når den udskudte skat forventes udløst som aktuel skat. Ændring i udskudt skat som følge af ændringer i skattesatser indregnes i resultatopgørelsen bortset fra poster, der føres direkte på egenkapitalen.

**Gældsforpligtelser**

Finansielle forpligtelser indregnes ved lånoptagelse til det modtagne provenu med fradrag af afholdte transaktionsomkostninger. I efterfølgende perioder måles de finansielle forpligtelser til amortiseret kostpris svarende til den kapitaliserede værdi ved anvendelse af den effektive rente, således forskellen mellem nettoprovenuet og den nominelle værdi indregnes i resultatopgørelsen over låneperioden.

Amortiseret kostpris for kortfristede forpligtelser svarer normalt til nominal værdi.

I finansielle forpligtelser indregnes tillige den kapitaliserede restleasingforpligtelse på finansielle leasingkontrakter.

*Deferred tax is measured on the temporary differences between the carrying amount and the tax value of assets and liabilities.*

*Deferred tax is measured on the basis of the tax rules and tax rates that under the legislation in force on the Balance Sheet date will be applicable when the deferred tax is expected to crystallise as current tax. Any changes in the deferred tax resulting from changes in tax rates, are recognised in the income statement, except from items recognised directly in equity.*

**Liabilities**

*Financial liabilities are recognised at the time of borrowing by the amount of proceeds received less transaction costs. In subsequent periods, the financial liabilities are measured at amortised cost equal to the capitalised value when using the effective interest, the difference between the proceeds and the nominal value being recognised in the Income Statement over the loan period.*

*The amortised cost of current liabilities corresponds usually to the nominal value.*

*The capitalised remaining lease liability on finance lease contracts is also recognised as financial liabilities.*

**ANVENDT REGNSKABSPRAKSIS**  
*ACCOUNTING POLICIES***Afledte finansielle instrumenter**

Afledte finansielle instrumenter indregnes første gang i balancen til kostpris og måles efterfølgende til dagsværdi. Positive og negative dagsværdier af afledte finansielle instrumenter indregnes henholdsvis som tilgodehavender og forpligtelser.

Ændring i dagsværdien af afledte finansielle instrumenter, der er klassificeret som og opfylder kriterierne for sikring af dagsværdien af et indregnet aktiv eller en indregnet forpligtelse, indregnes i resultatopgørelsen sammen med eventuelle ændringer i dagsværdien af det sikrede aktiv eller den sikrede forpligtelse.

Ændring i dagsværdien af afledte finansielle instrumenter, der henføres til sikring af fremtidige pengestrømme, indregnes i egenkapitalen, i det omfang betingelserne herfor er opfyldt. Værdireguleringerne indregnes i en dagsværdireserve for regnskabsmæssig sikring indtil den sikrede transaktion realiseres eller sikringsforholdet ophører eller nedjusteres. Ved realisation indregnes den akkumulerede værdi af sikringsinstrumentet sammen med den sikrede transaktion i resultatopgørelsen, medmindre sikringstransaktionen resulterer i indregning af et ikke-finansielt aktiv eller en ikke-finansiell forpligtelse. I så fald overføres beløbet fra egenkapitalen til kostprisen eller den regnskabsmæssige værdi på dette aktiv eller forpligtelse.

Såfremt et sikringsforhold helt eller delvist ikke længere er effektivt, overføres den akkumulerede værdi i egenkapitalen helt eller forholdsmæssigt til de finansielle poster i resultatopgørelsen. Her indregnes også ændringer i dagsværdien på afledte finansielle instrumenter, som selskabet skulle vælge ikke at henføre til regnskabsmæssig sikring. Der indregnes skat af bevægelser på sikringsreserven, som overføres til skat i resultatopgørelsen i takt med at reserven opløses.

***Derivative financial instruments***

*Derivative financial instruments are initially recognised in the Balance Sheet at cost and are subsequently measured at fair value. Positive and negative fair values of derivative financial instruments are recognised under receivables and payables, respectively.*

*Change in the fair value of derivative financial instruments classified as and complying with the criteria for hedging of the fair value of a recognised asset or a recognised liability is recognised in the Income Statement together with possible changes in the fair value of the hedged asset or the hedged liability.*

*Change in the fair value of derivative financial instruments related to hedging of future cash flows are recognised in Equity to the extent, that the conditions for this purpose are fulfilled. The value adjustments are recognised in a fair value reserve for hedging for accounting purposes until the hedged transaction is realised or the hedging ceases is adjusted downward. Upon realisation the accumulated value of the hedging instrument together with the hedged transaction is recognised in the Income Statement, unless the hedging transaction results in recognition of a non-financial asset or a non-financial liability. In this case, the amount is transferred from Equity to the cost price or carrying amount of this asset or liability.*

*Where a hedging is no longer effective, in part or in full, the accumulated value in Equity is transferred in full or proportionally to the financial income or expenses in the Income Statement. Changes in the fair value of derivative financial instruments which the Company might elect not to transfer to hedging for accounting purposes are also recognised here. Tax on the movements in the hedging reserve is recognised, which is transferred to tax in the Income Statement as the reserve is being dissolved.*

**ANVENDT REGNSKABSPRAKSIS**  
*ACCOUNTING POLICIES***Omregning af fremmed valuta**

Transaktioner i fremmed valuta omregnes til transaktionsdagens kurs. Valutakursdifferencer, der opstår mellem transaktionsdagens kurs og kursen på betalingsdagen, indregnes i resultatopgørelsen som en finansiel post.

Tilgodehavender, gæld og andre monetære poster i fremmed valuta, som ikke er afregnet på balancedagen, omregnes til balancedagens valutakurs. Forskellen mellem balancedagens kurs og kursen på tidspunktet for tilgodehavendets eller gældens opståen indregnes i resultatopgørelsen under finansielle indtægter og omkostninger.

Anlægsaktiver, der er købt i fremmed valuta, omregnes til kursen på transaktionsdagen.

**Foreign currency translation**

*Transactions in foreign currencies are translated at the rate of exchange on the transaction date. Exchange differences arising between the rate on the transaction date and the rate on the payment date are recognised in the Income Statement as a financial income or expense.*

*Receivables, payables and other monetary items in foreign currencies that are not settled on the Balance Sheet date are translated at the exchange rate on the Balance Sheet date. The difference between the exchange rate on the Balance Sheet date and the exchange rate at the date when the receivables or payables come into existence recognised in the Income Statement as financial income or expenses.*

*Fixed assets acquired in foreign currencies are translated at the rate of exchange on the transaction date.*

**PENGESTRØMSOPGØRELSE**

Pengestrømsopgørelsen viser pengestrømmene for året fordelt på driftsaktivitet, investeringsaktivitet og finansieringsaktivitet for året, årets forskydning i likvider samt likvider ved årets begyndelse og slutning.

**Pengestrømme fra driftsaktivitet:**

Pengestrømme fra driftsaktivitet opgøres som årets resultat reguleret for ikke-kontante driftsposter, ændring i driftskapital samt betalt selskabsskat.

**Pengestrømme fra investeringsaktivitet:**

Pengestrømme fra investeringsaktivitet omfatter betaling i forbindelse med køb og salg af immaterielle, materielle og finansielle anlægsaktiver.

**Pengestrømme fra finansieringsaktivitet:**

Pengestrømme fra finansieringsaktivitet omfatter ændringer i størrelse eller sammensætning af aktiekapital og omkostninger forbundet hermed samt optagelse af lån samt afdrag på rentebærende gæld og betaling af udbytte til selskabsdeltagere.

**CASH FLOW STATEMENT**

*The cash flow statement shows the Company's cash flows for the year for operating activities, investing activities and financing activities in the year, the change in cash and cash equivalents of the year and cash and cash equivalents at beginning and end of the year.*

**Cash flows from operating activities:**

*Cash flows from operating activities are computed as the results for the year adjusted for non-cash operating items, changes in net working capital and corporation tax paid.*

**Cash flows from investing activities:**

*Cash flows from investing activities include payments in connection with purchase and sale of intangible and tangible fixed asset and fixed asset investments.*

**Cash flows from financing activities:**

*Cash flows from financing activities include changes in the size or composition of share capital and related costs, and borrowings and repayment of interest-bearing debt and payment of dividend to shareholders.*

**ANVENDT REGNSKABSPRAKSIS**  
*ACCOUNTING POLICIES*

**Likvider:**

Likvider omfatter likvide beholdninger og kortfristede værdipapirer hvorpå der kun er ubetydelig risiko for værdiændringer og som uden hindringer kan omsættes til likvide beholdninger.

*Cash and cash equivalents:*

*Cash and cash equivalents include cash at bank and in hand and short-term securities, for which there is only negligible risk of changes in value, and which are readily negotiable for cash at bank and in hand.*