

## Arbo Holding ApS

Gadesvinget 22  
2670 Greve

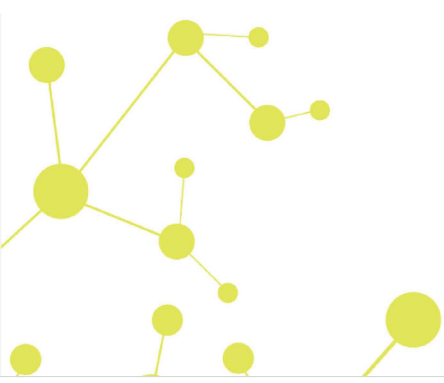
CVR-nr. 43 25 46 50

### Årsrapport for 2023

Årsrapporten er fremlagt og godkendt på selskabets ordinære generalforsamling den 27. juni 2024

---

Michael Arbo Mortensen  
dirigent



## Indholdsfortegnelse

	<b>Side</b>
<b>Påtegninger</b>	
Ledelsespåtegning	1
Den uafhængige revisors erklæring om udvidet gennemgang	2
<b>Ledelsesberetning</b>	
Selskabsoplysninger	4
Ledelsesberetning	5
<b>Årsregnskab</b>	
Anvendt regnskabspraksis	6
Resultatopgørelse 1. januar - 31. december	9
Balance 31. december	10
Egenkapitalopgørelse	12
Noter	13

## Ledelsespåtegning

Direktionen har dags dato behandlet og godkendt årsrapporten for regnskabsåret 1. januar - 31. december 2023 for Arbo Holding ApS.

Årsrapporten aflægges i overensstemmelse med årsregnskabsloven.

Det er vores opfattelse, at årsregnskabet giver et retvisende billede af selskabets aktiver, passiver og finansielle stilling pr. 31. december 2023 og resultatet af selskabets aktiviteter for regnskabsåret 1. januar - 31. december 2023.

Ledelsesberetningen indeholder efter vores opfattelse en retvisende redegørelse for de forhold, beretningen omhandler.

Årsrapporten indstilles til generalforsamlingens godkendelse.

Greve, den 12. juni 2024

### Direktion

Michael Arbo Mortensen  
direktør

Dinna Iben Arbo  
direktør

# Den uafhængige revisors erklæring om udvidet gennemgang

## *Til kapitalejerne i Arbo Holding ApS*

### **Konklusion**

Vi har udført udvidet gennemgang af årsregnskabet for Arbo Holding ApS for regnskabsåret 1. januar - 31. december 2023, der omfatter anvendt regnskabspraksis, resultatopgørelse, balance, egenkapitalopgørelse og noter. Årsregnskabet udarbejdes efter årsregnskabsloven.

Baseret på det udførte arbejde er det vor opfattelse, at årsregnskabet giver et retvisende billede af selskabets aktiver, passiver og finansielle stilling pr. 31. december 2023 samt af resultatet af selskabets aktiviteter for regnskabsåret 1. januar - 31. december 2023 i overensstemmelse med årsregnskabsloven.

### **Grundlag for konklusion**

Vi har udført vor udvidede gennemgang i overensstemmelse med Erhvervsstyrelsens erklæringsstandard for små virksomheder og FSR - danske revisors standard om udvidet gennemgang af årsregnskaber, der udarbejdes efter årsregnskabsloven. Vort ansvar ifølge disse standarder og krav er nærmere beskrevet i afsnittet "Revisors ansvar for den udvidede gennemgang af årsregnskabet". Vi er uafhængige af selskabet i overensstemmelse med International Ethics Standards Board for Accountants' internationale retningslinjer for revisors etiske adfærd (IESBA Code) og de yderligere etiske krav, der er gældende i Danmark, ligesom vi har opfyldt vore øvrige etiske forpligtelser i henhold til disse krav og IESBA Code. Det er vor opfattelse, at det opnåede bevis er tilstrækkeligt og egnet som grundlag for vor konklusion.

### **Ledelsens ansvar for årsregnskabet**

Ledelsen har ansvaret for udarbejdelsen af et årsregnskab, der giver et retvisende billede i overensstemmelse med årsregnskabsloven. Ledelsen har endvidere ansvaret for den interne kontrol, som ledelsen anser for nødvendig for at udarbejde et årsregnskab uden væsentlig fejlinformation, uanset om denne skyldes besvigelser eller fejl.

Ved udarbejdelsen af årsregnskabet er ledelsen ansvarlig for at vurdere selskabets evne til at fortsætte driften, at oplyse om forhold vedrørende fortsat drift, hvor dette er relevant, samt at udarbejde årsregnskabet på grundlag af regnskabsprincippet om fortsat drift, medmindre ledelsen enten har til hensigt at likvidere selskabet, indstille driften eller ikke har andet realistisk alternativ end at gøre dette.

### **Revisors ansvar for den udvidede gennemgang af årsregnskabet**

Vort ansvar er at udtrykke en konklusion om årsregnskabet. Dette kræver, at vi planlægger og udfører handlinger med henblik på at opnå begrænset sikkerhed for vor konklusion om årsregnskabet og derudover udfører specifikt krævede supplerende handlinger med henblik på at opnå yderligere sikkerhed for vor konklusion.

En udvidet gennemgang omfatter handlinger, der primært består af forespørgsler til ledelsen og, hvor det er hensigtsmæssigt, andre i virksomheden, analytiske handlinger og de specifikt krævede supplerende handlinger samt vurdering af det opnåede bevis.

Omfanget af handlinger, der udføres ved en udvidet gennemgang, er mindre end ved en revision, og vi udtrykker derfor ingen revisionskonklusion om årsregnskabet.

## Den uafhængige revisors erklæring om udvidet gennemgang

### Udtalelse om ledelsesberetningen

Ledelsen er ansvarlig for ledelsesberetningen.

Vor konklusion om årsregnskabet omfatter ikke ledelsesberetningen, og vi udtrykker ingen form for konklusion med sikkerhed om ledelsesberetningen.

I tilknytning til vor udvidede gennemgang af årsregnskabet er det vort ansvar at læse ledelsesberetningen og i den forbindelse overveje, om ledelsesberetningen er væsentligt inkonsistent med årsregnskabet eller vor viden opnået ved den udvidede gennemgang eller på anden måde synes at indeholde væsentlig fejlinformation.

Vort ansvar er derudover at overveje, om ledelsesberetningen indeholder krævede oplysninger i henhold til årsregnskabsloven.

Baseret på det udførte arbejde er det vor opfattelse, at ledelsesberetningen er i overensstemmelse med årsregnskabet og er udarbejdet i overensstemmelse med årsregnskabslovens krav. Vi har ikke fundet væsentlig fejlinformation i ledelsesberetningen.

Greve, den 12. juni 2024

Global Revision ApS  
Registreret revisionsanpartsselskab  
CVR-nr. 28 12 17 17

Henrik Johansen  
Registreret revisor  
MNE-nr. mne17515

## Selskabsoplysninger

### Selskabet

Arbo Holding ApS  
Gadesvinget 22  
2670 Greve

CVR-nr.: 43 25 46 50

Regnskabsperiode: 1. januar - 31. december 2023

Hjemsted: Greve

### Direktion

Michael Arbo Mortensen, direktør  
Dinna Iben Arbo, direktør

### Revisor

Global Revision ApS  
Registreret revisionsanpartsselskab  
Greve Strandvej 9  
2670 Greve

## Ledelsesberetning

### Selskabets væsentligste aktiviteter

Selskabets formål er at drive investeringsvirksomhed, herunder eje kapitalandele i andre selskaber samt anden efter direktionens skøn beslægtet virksomhed

### Usædvanlige forhold

Selskabets aktiver, passiver og finansielle stilling pr. 31. december 2023 samt resultatet af selskabets aktiviteter for regnskabsåret 2023 er ikke påvirket af usædvanlige forhold.

### Udviklingen i aktiviteter og økonomiske forhold

Selskabets resultatopgørelse for 2023 udviser et underskud på kr. 12.396, og selskabets balance pr. 31. december 2023 udviser en negativ egenkapital på kr. 31.816.

Ledelsen anser årets resultat for utilfredsstillende.

### Betydningsfulde hændelser, som er indtruffet efter regnskabsårets afslutning

Der er efter regnskabsårets afslutning ikke indtruffet begivenheder, som væsentligt vil kunne påvirke selskabets finansielle stilling.

## Anvendt regnskabspraksis

Årsrapporten for Arbo Holding ApS for 2023 er aflagt i overensstemmelse med årsregnskabslovens bestemmelser for virksomheder i regnskabsklasse B med tilvalg af regler fra regnskabsklasse C.

Den anvendte regnskabspraksis er uændret i forhold til sidste år.

Årsrapporten for 2023 er aflagt i kr.

### Generelt om indregning og måling

I resultatopgørelsen indregnes indtægter i takt med, at de indtjenes. Herudover indregnes værdireguleringer af finansielle aktiver og forpligtelser. I resultatopgørelsen indregnes ligeledes alle omkostninger, herunder afskrivninger og nedskrivninger.

Aktiver indregnes i balancen, når det er sandsynligt, at fremtidige økonomiske fordele vil tilflyde selskabet, og aktivets værdi kan måles pålideligt.

Forpligtelser indregnes i balancen, når det er sandsynligt, at fremtidige økonomiske fordele vil fragå selskabet, og forpligtelsens værdi kan måles pålideligt.

Ved første indregning måles aktiver og forpligtelser til kostpris. Efterfølgende måles aktiver og forpligtelser som beskrevet for hver enkelt regnskabspost nedenfor.

Visse finansielle aktiver og forpligtelser måles til amortiseret kostpris, hvorved der indregnes en konstant effektiv rente over løbetiden. Amortiseret kostpris opgøres som oprindelig kostpris med fradrag af eventuelle afdrag samt tillæg/fradrag af den akkumulerede amortisering af forskellen mellem kostpris og nominelt beløb.

Ved indregning og måling tages hensyn til forudsigelige tab og risici, der fremkommer, inden årsrapporten aflægges, og som be- eller afkræfter forhold, der eksisterede på balancedagen.

## Resultatopgørelsen

### Bruttotab

Selskabet anvender bestemmelsen i årsregnskabslovens § 32, hvorefter selskabets omsætning ikke er oplyst.

Bruttoresultat udgør andre eksterne omkostninger.

### Andre eksterne omkostninger

Andre eksterne omkostninger omfatter omkostninger til administration mv.

### Finansielle indtægter og omkostninger

Finansielle indtægter og omkostninger indregnes i resultatopgørelsen med de beløb, der vedrører regnskabsåret. Finansielle poster omfatter renteindtægter og -omkostninger, samt tillæg og godtgørelse under acontoskatteordningen mv.



## Anvendt regnskabspraksis

### Indtægter af kapitalandele i tilknyttede virksomheder

I virksomhedens resultatopgørelse indregnes den forholdsmæssige andel af de enkelte tilknyttede virksomheders resultat efter skat efter fuld eliminering af intern avance/tab.

### Skat af årets resultat

Virksomheden er omfattet af de danske regler om tvungen sambeskatning.

Virksomheden er administrationselskab for sambeskatningen og afregner som følge heraf alle betalinger af selskabsskat med skattemyndighederne.

Årets skat, som består af årets aktuelle selskabsskat og ændring i udskudt skat, indregnes i resultatopgørelsen med den del, der kan henføres til årets resultat, og direkte i egenkapitalen med den del, der kan henføres til posteringer direkte i egenkapitalen.

## Balancen

### Finansielle anlægsaktiver

#### Kapitalandele i tilknyttede virksomheder

Kapitalandele i tilknyttede virksomheder måles til den forholdsmæssige andel af virksomhedernes indre værdi opgjort efter koncernens regnskabspraksis med fradrag eller tillæg af urealiserede koncerninterne avancer og tab.

Kapitalandele i tilknyttede virksomheder med regnskabsmæssig negativ indre værdi måles til kr. 0, og et eventuelt tilgodehavende hos disse virksomheder nedskrives, i det omfang tilgodehavendet er uerholdeligt. I det omfang modervirksomheden har en retlig eller faktisk forpligtelse til at dække en underbalance, der overstiger tilgodehavendet, indregnes det resterende beløb under hensatte forpligtelser.

Nettoopskrivning af kapitalandele i tilknyttede virksomheder bindes som reserve for nettoopskrivning efter den indre værdis metode under egenkapitalen, i det omfang den regnskabsmæssige værdi overstiger kostprisen. Udbytter fra tilknyttede virksomheder, der forventes vedtaget inden godkendelsen af årsrapporten for Arbo Holding ApS, bindes ikke på opskrivningsreserven.

### Likvide beholdninger

Likvide beholdninger omfatter indestående i pengeinstitutter.

### Egenkapital

#### Reserve for nettoopskrivning efter den indre værdis metode

Reserve for nettoopskrivning efter indre værdis metode i selskabets årsregnskab omfatter nettoopskrivning af kapitalandele i tilknyttede virksomheder i forhold til kostpris.

### Udbytte

Foreslået udbytte vises som en særskilt post under egenkapitalen. Udbytte indregnes som en forpligtelse på tidspunktet for vedtagelse på generalforsamlingen.

## Anvendt regnskabspraksis

### Gældsforpligtelser

Gældsforpligtelser, som omfatter gæld til leverandører og tilknyttede virksomheder, måles til amortiseret kostpris, hvilket sædvanligvis svarer til nominal værdi.

## Resultatopgørelse 1. januar - 31. december

	<u>Note</u>	<u>2023</u>	<u>2022</u>
		kr.	kr.
<b>Bruttotab</b>		<b>-12.500</b>	<b>-19.420</b>
Indtægter af kapitalandele i tilknyttede virksomheder		0	-736.167
Finansielle indtægter		<u>104</u>	<u>0</u>
<b>Årets resultat</b>		<b><u><u>-12.396</u></u></b>	<b><u><u>-755.587</u></u></b>
<b>Forslag til resultatdisponering</b>			
Reserve for nettoopskrivning efter den indre værdis metode		0	-696.167
Overført resultat		<u>-12.396</u>	<u>-59.420</u>
		<b><u><u>-12.396</u></u></b>	<b><u><u>-755.587</u></u></b>

## Balance 31. december

	<u>Note</u>	<u>2023</u> kr.	<u>2022</u> kr.
<b>Aktiver</b>			
Likvide beholdninger		<u>26.104</u>	<u>0</u>
Omsætningsaktiver i alt		<u>26.104</u>	<u>0</u>
<b>Aktiver i alt</b>		<u><u>26.104</u></u>	<u><u>0</u></u>

## Balance 31. december

	Note	2023 kr.	2022 kr.
<b>Passiver</b>			
Virksomhedskapital		40.000	40.000
Overført resultat		-71.816	-59.420
<b>Egenkapital</b>	1	<b>-31.816</b>	<b>-19.420</b>
Leverandører af varer og tjenesteydelser		12.500	10.000
Gæld til tilknyttede virksomheder		45.420	9.420
<b>Kortfristede gældsforpligtelser</b>		<b>57.920</b>	<b>19.420</b>
<b>Gældsforpligtelser i alt</b>		<b>57.920</b>	<b>19.420</b>
<b>Passiver i alt</b>		<b>26.104</b>	<b>0</b>
Eventualforpligtelser	2		
Pantsætninger og sikkerhedsstillelser	3		

## Egenkapitalopgørelse

	Virksomhedskapital	Overført resultat	I alt
Egenkapital 1. januar 2023	40.000	-59.420	-19.420
Årets resultat	0	-12.396	-12.396
<b>Egenkapital 31. december 2023</b>	<b>40.000</b>	<b>-71.816</b>	<b>-31.816</b>

## Noter

### 1 Egenkapital

Virksomhedskapitalen består af 40 anpartar à nominelt kr. 1.000. Ingen anpartar er tillagt særlige rettigheder.

### 2 Eventualforpligtelser

Selskabet er som administrationsselskab sambeskattet med øvrige danske tilknyttede virksomheder, og hæfter solidarisk med øvrige sambeskattede selskaber for betaling af selskabsskat samt for kildeskat på udbytter, renter og royalties.

Selskabet har ingen eventualforpligtelser herudover.

### 3 Pantsætninger og sikkerhedsstillelser

Selskabet har ingen pantsætninger eller sikkerhedsstillelser.

# PENNEO

Underskrifterne i dette dokument er juridisk bindende. Dokumentet er underskrevet via Penneo™ sikker digital underskrift. Underskrivernes identiteter er blevet registreret, og informationerne er listet herunder.

“Med min underskrift bekræfter jeg indholdet og alle datoer i dette dokument.”

## Dinna Iben Arbo

Direktør

Serienummer: a7e7f3f9-d5a8-4fa6-9640-8d6de67bffd1

IP: 212.27.xxx.xxx

2024-06-27 11:33:18 UTC



## Michael Arbo Mortensen

Direktør

Serienummer: 5f1324e9-0466-498a-b915-197dc9a4fc0b

IP: 212.27.xxx.xxx

2024-06-27 13:59:23 UTC



## Henrik Johansen

GLOBAL REVISION REGISTRERET REVISIONSANPARTSSELSKAB CVR:  
28121717

Registreret revisor

På vegne af: Global Revision

Serienummer: 0f82443e-2ac0-46c2-91b7-0fed653fd987

IP: 89.221.xxx.xxx

2024-06-27 14:05:14 UTC



## Michael Arbo Mortensen

Dirigent

Serienummer: 5f1324e9-0466-498a-b915-197dc9a4fc0b

IP: 93.161.xxx.xxx

2024-06-27 14:26:52 UTC



Penneo dokumentnøgle: TQH1J-ZYTA7-MC8VT-Z2SV1-IEC5B-I2VZI

Dette dokument er underskrevet digitalt via **Penneo.com**. Signeringsbeviserne i dokumentet er sikret og valideret ved anvendelse af den matematiske hashværdi af det originale dokument. Dokumentet er låst for ændringer og tidsstempelt med et certifikat fra en betroet tredjepart. Alle kryptografiske signeringsbeviser er indlejret i denne PDF, i tilfælde af de skal anvendes til validering i fremtiden.

### Sådan kan du sikre, at dokumentet er originalt

Dette dokument er beskyttet med et Adobe CDS certifikat. Når du åbner dokumentet

i Adobe Reader, kan du se, at dokumentet er certificeret af **Penneo e-signature service <penneo@penneo.com>**. Dette er din garanti for, at indholdet af dokumentet er uændret.

Du har mulighed for at efterprøve de kryptografiske signeringsbeviser indlejret i dokumentet ved at anvende Penneos validator på følgende websted: **https://penneo.com/validator**