

# EJC Langeskov ApS

Fabriksvej 2, Pindstrup, 8550 Ryomgaard

CVR-nr. 43 16 48 80

## Årsrapport 2021/22

Godkendt på selskabets ordinære generalforsamling den 6. februar 2023

Dirigent:



---

## Indhold

Ledelsespåtegning	2
Den uafhængige revisors revisionspåtegning	3
Ledelsesberetning	5
Koncern- og årsregnskab 1. oktober 2021 - 30. september 2022	18
Resultatopgørelse	18
Balance	19
Egenkapitalopgørelse	21
Pengestrømsopgørelse	22
Noter	23

---

## Ledelsespåtegning

Direktionen har dags dato behandlet og godkendt årsrapporten for EJC Langeskov ApS for regnskabsåret 1. oktober 2021 - 30. september 2022.

Årsrapporten aflægges i overensstemmelse med årsregnskabsloven.

Det er vores opfattelse, at koncernregnskabet og årsregnskabet giver et retvisende billede af koncernens og selskabets aktiver, passiver og finansielle stilling pr. 30. september 2022 samt af resultatet af koncernens og selskabets aktiviteter samt af koncernens pengestrømme for regnskabsåret 1. oktober 2021 - 30. september 2022.

Det er endvidere vores opfattelse, at ledelsesberetningen indeholder en retvisende redegørelse for udviklingen i koncernens og selskabets aktiviteter og økonomiske forhold, årets resultat og for koncernens og selskabets finansielle stilling.

Årsrapporten indstilles til generalforsamlingens godkendelse.

Ryomgaard, den 6. februar 2023

Direktion:



Elisabeth Hanne Rantzau  
direktør



Johannes Faurschou la Cour  
direktør



Carl Frederik Faurschou la  
Cour  
direktør

## Den uafhængige revisors revisionspåtegning

Til kapitalejerne i EJC Langeskov ApS

### Konklusion

Vi har revideret koncernregnskabet og årsregnskabet for EJC Langeskov ApS for regnskabsåret 1. oktober 2021 - 30. september 2022, der omfatter resultatopgørelse, balance, egenkapitalopgørelse og noter, herunder anvendt regnskabspraksis for såvel koncernen som selskabet, samt pengestrømsopgørelse for koncernen. Koncernregnskabet og årsregnskabet udarbejdes efter årsregnskabsloven.

Det er vores opfattelse, at koncernregnskabet og årsregnskabet giver et retvisende billede af koncernens og selskabets aktiver, passiver og finansielle stilling pr. 30. september 2022 samt af resultatet af koncernens og selskabets aktiviteter og koncernens pengestrømme for regnskabsåret 1. oktober 2021 - 30. september 2022 i overensstemmelse med årsregnskabsloven.

### Grundlag for konklusion

Vi har udført vores revision i overensstemmelse med internationale standarder om revision og de yderligere krav, der er gældende i Danmark. Vores ansvar ifølge disse standarder og krav er nærmere beskrevet i revisionspåtegningens afsnit "Revisors ansvar for revisionen af koncernregnskabet og årsregnskabet" (herefter benævnt "regnskaberne"). Det er vores opfattelse, at det opnåede revisionsbevis er tilstrækkeligt og egnet som grundlag for vores konklusion.

### Uafhængighed

Vi er uafhængige af koncernen i overensstemmelse med International Ethics Standards Board for Accountants' internationale retningslinjer for revisors etiske adfærd (IESBA Code) og de yderligere etiske krav, der er gældende i Danmark, ligesom vi har opfyldt vores øvrige etiske forpligtelser i henhold til disse krav og IESBA Code.

### Ledelsens ansvar for regnskaberne

Ledelsen har ansvaret for udarbejdelsen af et koncernregnskab og et årsregnskab, der giver et retvisende billede i overensstemmelse med årsregnskabsloven. Ledelsen har endvidere ansvaret for den interne kontrol, som ledelsen anser for nødvendig for at udarbejde regnskaberne uden væsentlig fejlinformation, uanset om denne skyldes besvigelser eller fejl.

Ved udarbejdelsen af regnskaberne er ledelsen ansvarlig for at vurdere koncernens og selskabets evne til at fortsætte driften; at oplyse om forhold vedrørende fortsat drift, hvor dette er relevant; samt at udarbejde regnskaberne på grundlag af regnskabsprincippet om fortsat drift, medmindre ledelsen enten har til hensigt at likvidere koncernen eller selskabet, indstille driften eller ikke har andet realistisk alternativ end at gøre dette.

### Revisors ansvar for revisionen af regnskaberne

Vores mål er at opnå høj grad af sikkerhed for, om regnskaberne som helhed er uden væsentlig fejlinformation, uanset om denne skyldes besvigelser eller fejl, og at afgive en revisionspåtegning med en konklusion. Høj grad af sikkerhed er et højt niveau af sikkerhed, men er ikke en garanti for, at en revision, der udføres i overensstemmelse med internationale standarder om revision og de yderligere krav, der er gældende i Danmark, altid vil afdække væsentlig fejlinformation, når sådan findes. Fejlinformationer kan opstå som følge af besvigelser eller fejl og kan betragtes som væsentlige, hvis det med rimelighed kan forventes, at de enkeltvis eller samlet har indflydelse på de økonomiske beslutninger, som regnskabsbrugere træffer på grundlag af regnskaberne.

Som led i en revision, der udføres i overensstemmelse med internationale standarder om revision og de yderligere krav, der er gældende i Danmark, foretager vi faglige vurderinger og opretholder professionel skepsis under revisionen. Herudover:

- ▶ Identificerer og vurderer vi risikoen for væsentlig fejlinformation i regnskaberne, uanset om denne skyldes besvigelser eller fejl, udformer og udfører revisionshandling som reaktion på disse risici samt opnår revisionsbevis, der er tilstrækkeligt og egnet til at danne grundlag for vores konklusion. Risikoen for ikke at opdage væsentlig fejlinformation forårsaget af besvigelser er højere end ved væsentlig fejlinformation forårsaget af fejl, idet besvigelser kan omfatte sammensværgelser, dokumentfalsk, bevidste udeladelser, vildledning eller tilsidesættelse af intern kontrol.



## Den uafhængige revisors revisionspåtegning

- ▶ Opnår vi forståelse af den interne kontrol med relevans for revisionen for at kunne udforme revisionshandlinger, der er passende efter omstændighederne, men ikke for at kunne udtrykke en konklusion om effektiviteten af koncernens og selskabets interne kontrol.
- ▶ Tager vi stilling til, om den regnskabspraksis, som er anvendt af ledelsen, er passende, samt om de regnskabsmæssige skøn og tilknyttede oplysninger, som ledelsen har udarbejdet, er rimelige.
- ▶ Konkluderer vi, om ledelsens udarbejdelse af regnskaberne på grundlag af regnskabsprincippet om fortsat drift er passende, samt om der på grundlag af det opnåede revisionsbevis er væsentlig usikkerhed forbundet med begivenheder eller forhold, der kan skabe betydelig tvivl om koncernens og selskabets evne til at fortsætte driften. Hvis vi konkluderer, at der er en væsentlig usikkerhed, skal vi i vores revisionspåtegning gøre opmærksom på oplysninger herom i regnskaberne eller, hvis sådanne oplysninger ikke er tilstrækkelige, modificere vores konklusion. Vores konklusion er baseret på det revisionsbevis, der er opnået frem til datoen for vores revisionspåtegning. Fremtidige begivenheder eller forhold kan dog medføre, at koncernen og selskabet ikke længere kan fortsætte driften.
- ▶ Tager vi stilling til den samlede præsentation, struktur og indhold af regnskaberne, herunder noteoplysningerne, samt om regnskaberne afspejler de underliggende transaktioner og begivenheder på en sådan måde, at der gives et retvisende billede heraf.
- ▶ Opnår vi tilstrækkeligt og egnet revisionsbevis for de finansielle oplysninger for virksomhederne eller forretningsaktiviteterne i koncernen til brug for at udtrykke en konklusion om koncernregnskab. Vi er ansvarlige for at lede, føre tilsyn med og udføre koncernrevisionen. Vi er eneansvarlige for vores revisionskonklusion.

Vi kommunikerer med den øverste ledelse om bl.a. det planlagte omfang og den tidsmæssige placering af revisionen samt betydelige revisionsmæssige observationer, herunder eventuelle betydelige mangler i intern kontrol, som vi identificerer under revisionen.

### Udtalelse om ledelsesberetningen

Ledelsen er ansvarlig for ledelsesberetningen.

Vores konklusion om regnskaberne omfatter ikke ledelsesberetningen, og vi udtrykker ingen form for konklusion med sikkerhed om ledelsesberetningen.

I tilknytning til vores revision af regnskaberne er det vores ansvar at læse ledelsesberetningen og i den forbindelse overveje, om ledelsesberetningen er væsentligt inkonsistent med regnskaberne eller vores viden opnået ved revisionen eller på anden måde synes at indeholde væsentlig fejlinformation.

Vores ansvar er derudover at overveje, om ledelsesberetningen indeholder krævede oplysninger i henhold til årsregnskabsloven.

Baseret på det udførte arbejde er det vores opfattelse, at ledelsesberetningen er i overensstemmelse med regnskaberne og er udarbejdet i overensstemmelse med årsregnskabslovens krav. Vi har ikke fundet væsentlig fejlinformation i ledelsesberetningen.

Aarhus, den 6. februar 2023  
EY Godkendt Revisionspartnerselskab  
CVR-nr. 30 70 02 28



Claus Hammer-Pedersen  
statsaut. revisor  
mne21334

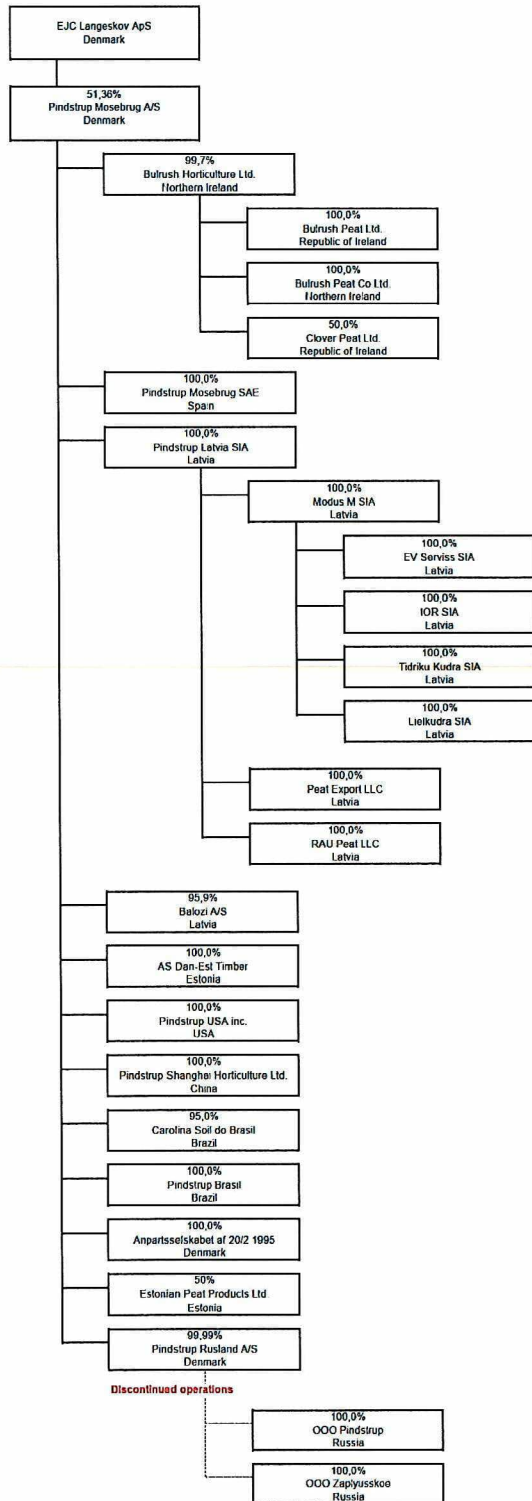
## Ledelsesberetning

### Oplysninger om selskabet

Navn	EJC Langeskov ApS
Adresse, postnr., by	Fabriksvej 2, Pindstrup, 8550 Ryomgaard
CVR-nr.	43 16 48 80
Stiftet	27. marts 2022
Hjemstedskommune	Syddjurs Kommune
Regnskabsår	1. oktober 2021 - 30. september 2022
Direktion	Elisabeth Hanne Rantzau, direktør Johannes Faurschou la Cour, direktør Carl Frederik Faurschou la Cour, direktør
Revision	EY Godkendt Revisionspartnerselskab Værkmestergade 25, Postboks 330, 8100 Aarhus C

## Ledelsesberetning

### Koncernoversigt



## Ledelsesberetning

### Hoved- og nøgletal for koncernen

mio. kr.	2021/22	2020/21	2019/20	2018/19	2017/18
<b>Hovedtal</b>					
Nettoomsætning	1.378,4	1.070,9	946,0	939,8	910,2
Bruttoresultat	676,0	549,7	473,5	461,5	436,1
Resultat før renter og skat (EBIT)	119,2	144,6	140,4	126,8	167,0
Resultat af finansielle poster	-13,7	7,4	-20,0	-2,8	29,0
Resultat af fortsættende aktiviteter før skat	106,4	152,7	121,0	124,6	196,7
Årets resultat	-22,2	125,7	104,8	100,0	161,2
Langfristede aktiver	437,1	448,5	433,2	383,7	351,7
Kortfristede aktiver	811,1	554,9	450,1	454,3	432,1
Aktiver i alt (balancesum)	1.248,2	1.003,4	883,3	838,0	783,8
Investeringer i materielle aktiver	70,5	60,8	65,3	64,6	49,7
Egenkapital	645,2	699,4	598,8	577,5	529,2
Langfristede forpligtelser	154,1	148,9	106,5	97,9	97,9
Kortfristede forpligtelser	448,8	155,1	141,3	133,3	145,8
Pengestrømme fra driftsaktiviteten	19,3	145,6	174,5	102,7	169,5
<b>Nøgletal</b>					
Overskudsgrad	8,6 %	13,5 %	14,8 %	13,5 %	18,3 %
Bruttomargin	49,0 %	51,3 %	50,1 %	49,1 %	47,9 %
Likviditetsgrad	180,7 %	357,8 %	318,5 %	340,8 %	296,4 %
Soliditetsgrad	51,7 %	69,7 %	67,8 %	68,9 %	67,5 %
Egenkapitalforrentning	-3,3 %	19,4 %	17,8 %	18,1 %	33,2 %
Gennemsnitligt antal fuldtidsbeskæftigede	1.050	874	856	841	804

Der henvises til definitioner og begreber under anvendt regnskabspraksis.

## Ledelsesberetning

### Koncernens væsentligste aktiviteter

EJC Langeskov ApS' primære aktivitet er at eje kapitalandele i Pindstrup Mosebrug-koncernen, hvis hovedvirksomhed er produktion og salg af voksemidler.

EJC Langeskov ApS er stiftet ved en aktieombytning (indskud af kapitalandele i Pindstrup Mosebrug A/S) med regnskabsmæssig virkning 1. oktober 2021.

### Udvikling i aktiviteter og økonomiske forhold

#### Årets resultat

Koncernen har oplevet en positiv udvikling i efterspørgslen i 2021/22, hvilket er yderligere styrket med købet af Carolina Soil i Brasilien. Den positive udvikling er sket i et udfordret marked med fortsat meget høje fragtpreiser, og væsentlige prisstigninger på en række varer og ydelser i løbet af 2021/22.

Det lavere resultat i koncernen i 2021/22 i forhold til året før skyldes, at det i april 2022 besluttede at sætte aktiviteterne i Rusland til salg som følge af Rusland's invasion af Ukraine. Man er langt i forløbet med salg af virksomhederne i Rusland, men myndighedernes nuværende fortolkning af EU sanktionerne forhindrer ledelsen i at gennemføre salget. Som følge heraf rapporteres investeringen i og resultatet fra de russiske aktiviteter fra 1. april 2022 som en 'ophørende aktivitet'.

Beslutningen om at trække sig ud af Rusland har afledt en nedskrivning på de russiske aktiviteter på 124,4 mio kr., hvilket indgår under 'resultat af ophørende aktiviteter' i resultatopgørelsen. Det samlede tab på de russiske aktiviteter udgør 110,1 mio kr. i 2021/22 (se note 6).

Koncernens driftsresultat udgør i 2021/22 119,2 mio kr. Det lavere niveau i forhold til sidste år, og forventningerne til årets resultat i niveauet 138 mio. kr., skyldes et lavere salg som følge af, at koncernen har trukket sig fra det russiske marked, herunder at resultatet af de russiske aktiviteter for perioden 1. april til 30. september 2022 indgår under 'resultat af ophørende aktiviteter', samt stigede kurser på især RUB og USD.

Koncernens finansielle poster er negativt påvirket af stigende valutakurser, herunder udviklingen i RUB.

Koncernens resultat af fortsættende aktiviteter udgør 87,9 mio kr. mod 125,7 mio kr. året før. Årets samlede resultat udgør -22,2 mio kr. mod 125,7 mio kr. året før. Ledelsen anser resultatet af de fortsættende aktiviteter for acceptabelt henset til frasalget af de russiske aktiviteter.

Der foreslås et udbytte i EJS Langeskov ApS på 15,2 mio.kr.

#### Finansiering

Koncernen har en positiv pengestrøm fra driften og har som følge heraf ikke optaget nye lån til finansiering af årets investeringer.

#### Investeringer m.v.

De samlede investeringer i materielle anlægsaktiver i 2021/22 udgør 70,5 mio.kr. for koncernen (2020/21: 60,8 mio.kr.). Hertil har Pindstrup Mosebrug A/S 1. november 2021 købt Carolina Soil i Brasilien.

#### Kapitalberedskab

Koncernens soliditetsgrad udgør 51,7% (2020/21: 69,7%), svarende til en koncernegenkapital pr. 30. september 2022 på 645,3 mio.kr. (2020/21: 699,4 mio.kr.).

#### Forventet udvikling

Ledelsen forventer en positiv udvikling i 2022/23, men der er generelt stor usikkerhed i markederne og en lav grad af forudsigelighed. Omsætningen vil ydermere fortsat være påvirket af høj inflation, høje energipreiser og generelt stigende omkostninger, og forventes at ligge i niveauet 1,5 mia kr. Årets resultat af fortsættende aktiviteter forventes at ligge i niveauet 100 mio kr.



## Ledelsesberetning

### Begivenheder efter balancedagen

Den forløbne del af indeværende regnskabsår har udviklet sig tilfredsstillende. De nævnte forhold under generelle risici kan dog påvirke årsresultatet.

### Finansielle risici og brug af finansielle instrumenter

#### Generelle risici

Koncernens væsentligste driftsrisiko er knyttet til evnen til at være stærkt positioneret på de væsentligste markeder. Desuden er det væsentligt for koncernen hele tiden at være på forkant med den teknologiske udvikling, bl.a. vedrørende produktionsanlæg og produktudvikling.

Koncernen er ligesom andre sphagnumproducenter afhængig af vejret, især om sommeren, for at høste gode og tørre råvarer.

#### Finansielle risici

Selskabets kreditforeningslån er afdragsfrit indtil 2027.

Koncernen har anvendt renteswaps til delvist at afdække risici relateret til variabilitet i pengestrømme som følge af ud- sving i renteniveauet.

#### Valutarisici

Koncernen er primært eksponeret over for valutarisici i USD, EUR, GBP, RUB og CNY for så vidt angår den løbende drift.

Koncernen anvender valutainstrumenter til afdækning af en væsentlig del af valutarisiko. Der er endvidere mindre løbende banklån i USD, GBP og EUR.

Der foretages ikke valutarisikoafdækning af resultat og kapitalandele i tilknyttede og associerede virksomheder. Ændringer i valutakurser har i regnskabsåret 2021/22 medført en positiv regulering af egenkapitalen med 1.678 tkr.

#### Kreditrisici

Selskabet har ikke væsentlige risici vedrørende en enkelt kunde eller samarbejdspartner. Selskabets politik for påtagelse af kreditrisici medfører, at alle større kunder og andre samarbejdspartnere løbende kredittvurderes.

#### Videnressourcer

Det er væsentligt for koncernens fortsatte vækst at tiltrække og fastholde højtuddannet arbejdskraft. I FSU (Fælles Samarbejdsudvalg) arbejdes der løbende på at forøge medarbejdernes jobtilfredshed og motivation.

### Redegørelse for samfundsansvar

#### Forretningsmodel

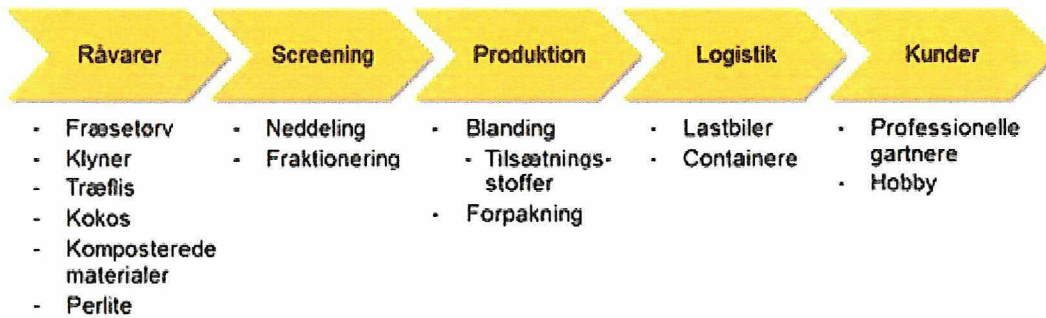
Moderelskabet EJC Langeskov ApS's forretning er relateret til ejerandele Pindstrup Mosebrug A/S.

Pindstrup Mosebrug A/S er en af verdens ledende producenter af voksemedier af høj kvalitet til professionelle gartnere samt til hobby-brug. Hovedkontoret ligger i Danmark, og Pindstrup har fabrikker i fem lande, samt salgskontorer, konsulenter og kunder i mange lande verden over.



## Ledelsesberetning

### Forretningsmodel Pindstrup Mosebrug

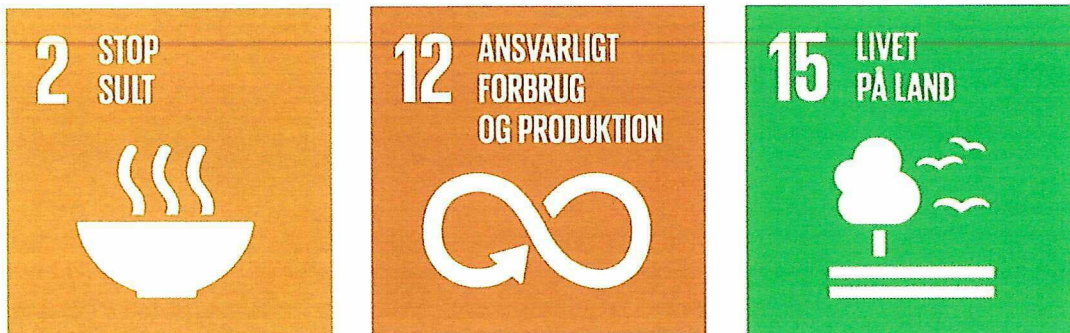


### Væsentlige begivenheder og kommentarer til det forgangne regnskabsår Pindstrup Mosebrug

#### CSR-aktiviteter

Pindstrup lancerede en strategiplan i 2020/2021, ledet af visionen "Vi er verdens førende ekspert og leverandør af voksemidler til gartneribranchen". En del af denne plan var en ambition om at transformere Pindstrup til en grønnere global virksomhed inden for det kommende årti - en beslutning, som nu indarbejdes i hele organisationen på tværs af koncernen.

De bæredygtighedsmål, som er har defineret som relevante for Pindstrups forretning er: Mål 2 om Stop Sult, Mål 12 om Ansvarligt Forbrug og Produktion og Mål 15 om Livet på Land.



#### Risici og tiltag i 2021/2022 Pindstrup Mosebrug

Oversigten herunder viser de primære risici for virksomheden, hvad deres påvirkning kan være, samt tiltag for hvert af de politik-områder, jf. Årsregnskabslovens § 99a, som denne rapport dækker.

## Ledelsesberetning

	Risiko	Tiltag
<b>Menneskerettigheder</b>	Med en global tilstedeværelse og med produktion i flere forskellige lande er manglende overholdelse af menneskerettigheder og arbejdsmæssige krav en risiko.	En politik om menneskerettigheder er udarbejdet, og vi har løbende et stærkt fokus på etisk ledelse både på egne fabrikker og i dialogen med leverandører.
<b>Miljø og Klima</b>	Med egen produktion og sourcing af råvarer samt anvendelse af nye typer materiale er negativ miljømæssig påvirkning en risiko.	Vi arbejder systematisk med at reducere vores miljømæssige påvirkning. Vi arbejder med genopretning af moser og med energieffektivitet på tværs af fabrikker og lokationer. Vi implementerer brugen af alternative råvarer og arbejder med livscyklusvurderinger.
<b>Sociale Forhold og Medarbejderforhold</b>	Sikkerheden for vores medarbejdere er altafgørende, særligt idet vi bruger tungt udstyr og tung transport på vores fabrikker.	På ledelsesniveau og på tværs af fabrikker og lokationer er sikkerhed en prioritet og et stærkt fokusområde. Vi fortsætter vores arbejde med at skabe et mere sikkert arbejdsmiljø, fx gennem øget trafiksikkerhed på vores fabrikker og løbende videndeling om forebyggende tiltag og bevidsthed om sikkerhed på tværs af hele koncernen.
<b>Anti-korruption og Bestikkelse</b>	Risikoen for bestikkelse og styrkelsen af anti-korruptions-lovgivning kræver et konstant fokus på overholdelse af reglerne, særligt i høj-risiko-lande som identificeret i Transparency Corruption Index.	En politik om anti-korruption er udarbejdet, og vi fastholder vores fokus på at have et stærkt, etisk mindset i overensstemmelse med vores værdier.

### Menneskerettigheder

#### Politik

Pindstrup støtter og respekterer, på tværs af koncernen, internationalt anerkendte menneskerettigheder. Vi påtager os det ansvar, vi har over for vores medarbejdere og de samfund, vi agerer i, og vi forventer det samme af vores leverandører.

#### I Pindstrup

- ▶ støtter og respekterer vi internationale aftaler om menneskerettigheder
- ▶ accepterer vi ikke tvunget arbejde og/eller børnearbejde
- ▶ respekterer vi medarbejderes ret til frit valg af fagforening og til at deltage i kollektive overenskomster
- ▶ lever vi op til gældende, lokale standarder vedrørende arbejdstid på tværs af koncernen
- ▶ overholder vi de love og regler, der er gældende i de lande, vi opererer i, og det er vores mål at sikre, at menneskerettigheder er en integreret del af relevante processer.



## Ledelsesberetning

### *Implementering af politik og fremdrift*

Resultat: Hovedelementerne i vores politik om menneskerettigheder er nu indarbejdet i en ny leverandørevaleringsformular og en ny standardleverandøraftale med det mål at understøtte fokus på og transparens omkring menneskerettigheder på tværs af hele vores leverandørbase. Leverandørevaleringsformularen vil blive anvendt ved on-site leverandøraudits, som vi forventer at igangsætte i det kommende regnskabsår. I løbet af dette regnskabsår har vi ikke oplevet nogen brud på politikken vedr. menneskerettigheder. Vi er fortsat med at implementere politikken vedr. menneskerettigheder, både i forbindelse med kontraktfornyelse og ved indgåelse af nye kontrakter. Desuden har vi ansat en indkøbsansvarlig, blandt andet for at sikre løbende fremdrift og fokus på dette område.

**Politikken om menneskerettigheder indarbejdet i ny leverandørevaleringsformular og ny standardleverandøraftale.**

**Ingen brud på politikken om menneskerettigheder.**

## Miljø og Klima

### **Politik**

I Pindstrup anerkender vi opmærksomheden på miljøet og på klimaforandringer relateret til menneskelige aktiviteter, og vi påtager os ansvar for at reducere klimapåvirkningen fra vores aktiviteter.

### I Pindstrup

- ▶ fremmer vi en bæredygtig tilgang i hele koncernen
- ▶ arbejder vi for at undgå og reducere negativ påvirkning af miljø og klima
- ▶ engagerer vi os i en løbende dialog med interessenter om miljømæssige udfordringer og muligheder
- ▶ lever vi op til gældende lovkrav og relevante krav fra eksterne partnere.

### *Implementering af politik og fremdrift*

Resultater (Vores regnskabspraksis for KPI'en om energibesparelser er energiforbrug omfattende el, fjernvarme, olie, diesel og tørv til energi og varme fra alle vores produktionsenheder (Letland, Rusland, Irland, Danmark, Spanien og Brasilien) og virksomhedens køretøjer inkl. traktorer og gravemaskiner. Metoden til beregning af energiforbruget pr. produceret kubikmeter færdigvare tager ikke højde for effekten af lagerændring for råvarer. Råvarerne bruges i færdigvarerne, men på grund af sæsonudsving kan der være enten en stigning eller et fald i råvarerne på lager. Over tid svarer produktionen af råvarer til produktionen af færdigvarer.): Det samlede energiforbrug pr. produceret kubikmeter (m<sup>3</sup>) i 2021/2022 var 20,4 kWh/m<sup>3</sup>, sammenlignet med 18,2 kWh/m<sup>3</sup> i 2020/2021. Det svarer til forøgelse i energiforbruget pr. produceret kubikmeter på 12%. Sammenligning med baseline-året (2018/2019) svarer det til en stigning i forbruget på 11%. Baseline-energiforbruget var 18,4 kWh/m<sup>3</sup>.

Stigningen i energiforbruget skyldes hovedsageligt et relativt højere energiforbrug i Carolina Soil do Brasil, det brasilianske selskab, der blev købt i regnskabsåret 2021/2022. Datterselskabet beskæftiger sig blandt andet med produktion af vermiculite, som er en energikrævende proces. Udskiftning af det nuværende udstyr overvejes med henblik på at reducere energiforbruget.

## Ledelsesberetning

For en mere præcis år-til-år sammenligning udgjorde det samlede energiforbrug uden indregning af forbruget hos Carolina Soil do Brasil 18,4 kWh/m<sup>3</sup>. Det er stadig en stigning på 0,2 kWh/m<sup>3</sup> i forhold til sidste år. Stigningen kan henføres til, at vores fabrik i Letland markant øgede sin produktion af træfibre, hvilket er mere energikrævende end forarbejdning af tørv. CO<sub>2</sub>-påvirkningen af brugen af træfibre er væsentligt lavere end anvendelsen af tørv, set i et fuldt livscyklus-perspektiv, og vi vil fortsat fremme overgangen fra tørv til alternativer (jf. s. 3).

Sidste år annoncerede vi vores mål om at tredoble brugen af alternativer til tørv inden for en femårig periode, og på grund af øget fokus og eksterne forhold er vi glade for at kunne fortælle, at vi allerede har fordoblet andelen af alternativer i forhold til sidste år. Vi vil fortsætte med nøje at styre vores forbrug og at øge andelen med et mål om at nå 40% alternativer til tørv i vores voksemedier med udgangen af 2027.

Ved at øge andelen af alternativer til tørv og ved at producere produkter, der indeholder en højere andel af træfibre og andre alternativer, kan vi lede og støtte vores kunder i den grønne omstilling ved at hjælpe dem med at sænke deres emissioner, idet de bevæger sig væk fra konventionelle tørveprodukter. Se også case-historierne på side 12-13.

Derudover har vi i det forløbne regnskabsår udvidet vores fokus på klimapåvirkning. Det betyder, at vi fremadrettet, udover egen produktion og produktudvikling, vil se nærmere på at reducere vores påvirkning inden for transport og råvarer.

Det udvidede fokus kombineret med vores målsætning om alternative råvarer har ført til planlægning af en storstilet konvertering af udvalgte produktionsenheder. Vi planlægger at konvertere udvalgte dampbaserede konventionelle anlæg til kraftbaserede træfiberanlæg i løbet af de kommende år. Træfiberanlæggene vil blive drevet delvist på lokalt produceret strøm fra vores egne solpaneler. Læs mere i case-historien på side 12.

### Samlet energiforbrug pr. produceret kubikmeter:

2021/2022: 20,4 kWh/m<sup>3</sup>  
2020/2021: 18,2 kWh/m<sup>3</sup>  
2019/2020: 19,0 kWh/m<sup>3</sup>  
2018/2019: 18,4 kWh/m<sup>3</sup> (baseline-år)

## Sociale Forhold og Medarbejderforhold

### Politik

#### I Pindstrup

- ▶ tilbyder vi et alsidigt og inkluderende arbejdsmiljø med ens muligheder for alle
- ▶ skaber vi plads til medarbejdernes personlige udvikling i jobbet
- ▶ udvikler vi ledere, som får det bedste frem i vores medarbejdere
- ▶ tilbyder vi medarbejderne konkurrencedygtige ansættelsesvilkår
- ▶ skaber vi et sikkert og sundt arbejdsmiljø
- ▶ engagerer vi os i vores lokalsamfund gennem partnerskaber, donationer, sponsorerede arrangementer eller andre støttemuligheder
- ▶ tilbyder vi arbejdsforhold, som er i overensstemmelse med lovkrav og relevante retningslinjer, og som anerkender principperne i FN's Global Compact.

## Ledelsesberetning

### *Implementering af politik og fremdrift*

Resultat: I dette regnskabsår har vi yderligere øget vores fokus på medarbejdernes sundhed og sikkerhed gennem lanceringen af nye initiativer om concern-guidelines for systematisk sikkerhedsrapportering baseret på LTI, forebyggende tiltag og bevidsthed om sikkerhed. For at sikre fortsat fokus og udvikling med hensyn til sikkerhed, sundhed og udvikling af vores medarbejdere har vi ansat en Koncernchef for HR og en Sundheds- og Sikkerhedsspecialist på vores største produktionsenhed i Letland.

Vi kommer fra en LTI-frekvens (LTI-frekvens = Ulykker med fravær over 1 dag pr. 1 mio. arbejdstimer.) på 9-12 i de seneste år og havde i 2021/2022 8 ulykker, hvilket svarer til en reduktion i frekvensen til 6 ulykker pr. 1 mio. arbejdstimer. Dette er fortsat ikke tilfredsstillende, og som nævnt ovenfor vil vi fortsætte med at arbejde med bevidsthed om sikkerhed, uddannelse og læring på tværs af produktionsenhederne. Et af hovedtemaerne i det kommende år vil være intern transport.

Fremadrettet er det fortsat vores mål at opnå en reduktion i arbejdsulykker fra år til år.

**Nye guidelines for systematisk  
sikkerhedsrapportering, forebyggende  
tiltag og bevidsthed om sikkerhed.**

### Anti-korruption og Bestikkelse

#### *Politik*

Alle medarbejdere og repræsentanter forventes at udvise ærlighed og integritet i kontakten med kunder, andre medarbejdere, leverandører, forretningspartnere, myndigheder og organisationer.

I Pindstrup

- ▶ har vi nul-tolerance i forhold til alle former for korruption, herunder at give eller modtage, og gør en aktiv indsats for at sikre, at dette ikke finder sted
- ▶ tilstræber vi gennemsigtighed i forretningsmæssige beslutninger og handlinger
- ▶ udviser vi forsigtighed, når vi modtager noget fra forretningspartnere; det samme gælder, når vi giver noget af værdi til forretningspartnere
- ▶ følger vi eksisterende lovkrav.

#### *Implementering af politik og fremdrift*

Resultat: I dette regnskabsår har vi ikke observeret overtrædelser af politikken om anti-korruption og bestikkelse. Vi implementerer politikken om anti-korruption og bestikkelse, når vi opdaterer eller indgår ny leverandørkontrakter.

**Ingen overtrædelser af politikken  
om anti-korruption og bestikkelse.**



## Ledelsesberetning

### Diversitet og Inklusion

#### *Politik*

Et inkluderende arbejdsmiljø er afgørende for Pindstrup i forhold til at fastholde en innovativ og højtstående organisation. Pindstrup ønsker at være en attraktiv arbejdsplads, som tiltrækker mennesker med et højt kompetenceniveau uanset køn, nationalitet, religion, etnisk baggrund, seksuel orientering og alder. Vi ser en inkluderende kultur som en forudsætning for at tiltrække de mest talentfulde medarbejdere og for at udvikle forretningen positivt.

Det overordnede mål med politikken om øvrige ledelsesniveauer er at sikre et inkluderende og alsidigt arbejdsmiljø, som giver ens muligheder uanset køn. Det er vigtigt, at alle har lige adgang til ledelsesniveauer uanset køn. Pindstrup er dedikeret til at arbejde hen imod at øge andelen af det underrepræsenterede køn (kvinder) i den øverste ledelse, i øvrige ledelseslag samt i organisationen generelt.

#### *Implementering af politik og fremdrift*

Resultat: Vi har fortsat vores arbejde med at forbedre diversitet og inklusion på tværs af koncernen med fokus på ledelsesniveauerne ved at

- ▶ stræbe efter at sikre, at begge køn er repræsenteret på listen over relevante kandidater, når der gennemføres jobinterviews og når vi samarbejder med professionelle rekrutterere,
- ▶ tilbyde udvikling af professionelle og personlige kompetencer med særligt fokus på at opfordre begge køn til at udvikle deres ledelseskompetencer,
- ▶ sikre, at kvindelige medarbejdere oplever de samme muligheder for karriereudvikling og for at opnå lederstillinger som deres mandlige kolleger.

**Der arbejdes med fortsat at  
forbedre diversitet og inklusion på  
ledelsesniveau og i hele koncernen.**

I år har vi

- ▶ øget andelen af kvindelige ledere.
- ▶ rekrutteret den første kvindelige ingeniør til vores tekniske afdeling,
- ▶ budt et nyt, kvindeligt medlem af koncernledelsen velkommen,
- ▶ øget andelen af engelsktalende medarbejdere i økonomiafdelingen og den tekniske afdeling.

Alle de ovenstående punkter bidrager med nye, værdifulde perspektiver og kulturelt input til forretningen.

Som resultat af dette er kønsfordelingen på øvrige ledelsesniveauer nu 8% kvinder og 92% mænd. Øvrige ledelsesniveauer rummer ledelsesteamet i Pindstrup Mosebrug A/S og ledelsesteams i vores produktionsenheder.

#### **KPI-oversigt**

For de følgende politikområder er et antal KPI'er defineret og vil blive målt og rapporteret i næste års CSR-rapport.



## Ledelsesberetning

Politikområde	KPI'er for det nuværende regnskabsår (2021/2022)	Status	KPI'er for det kommende regnskabsår (2022/2023)
<b>Menneskerettigheder</b>	Fortsætte implementeringen af politikken i leverandørkontrakter ved fornyelse eller indgåelse af nye kontrakter.	KPI delvist opfyldt.	Igangsætte on-site leverandøraudits i Indkøbsafdelingen, baseret på ny leverandørevalueringsformular.
<b>Miljø og Klima</b>	Integrere politikken i udrulningen af et nyt CSR-program.  2% energibesparelse pr. produceret kubikmeter, sammenlignet med sidste år.	KPI ikke opfyldt.  KPI ikke opfyldt.	2% energibesparelse pr. m <sup>3</sup> produkt produceret, sammenlignet med sidste år.
<b>Sociale Forhold og Medarbejderforhold</b>	Integrere politikken i udrulningen af et nyt CSR-program.  Opnå en reduktion i antallet af arbejdsulykker fra år til år.	KPI ikke opfyldt.  KPI ikke opfyldt.	Udarbejde nye principper om sundhed og sikkerhed på koncernniveau.  Opnå en reduktion i antallet af arbejdsulykker fra år til år.
<b>Anti-korruption og Bestikkelse</b>	Fortsætte implementering af politikken.  Fortsætte implementeringen i leverandørkontrakter, når disse opdateres.	KPI delvist opfyldt.  KPI delvist opfyldt.	Fastholde nul tilfælde af overtrædelser af politikken om anti-korruption og bestikkelse.

### Redegørelse for kønsmæssig sammensætning af ledelsen

EJC Langeskov ApS direktion består af 2 mænd og 1 kvinde, som repræsentanter for selskabets ejerkreds. Selskabet har ingen bestyrelse. Herudover er der ingen ansatte i virksomheden.

Pindstrup Mosebrug A/S er omfattet af reglerne om måltal og politikker for den kønsmæssige sammensætning af ledelsen.

Bestyrelsen for Pindstrup Mosebrug A/S består af 3 mænd og 1 kvinde, og den nuværende kønsfordeling er således uændret i det forgangne år, da ingen nye bestyrelsesmedlemmer er blevet valgt (Kun bestyrelsesmedlemmer, der er valgt på selskabets generalforsamling tælles med, når kønsfordelingen beregnes.). Målet er, at det underrepræsenterede køn i bestyrelsen altid bør udgøre mindst 25% af bestyrelsen. Vi lever dermed op til målet.

Der henvises til tidligere omtale af selskabets måltal og politikker i afsnit "Diversitet og inklusion" samt til Pindstrup Mosebrug's rapportering om CSR, der fremgår af selskabets hjemmeside:

<https://www.pindstrup.dk/om-pindstrup/csr>

## Ledelsesberetning

### Redegørelse for dataetik

EJC Langeskov ApS vurderer, at ikke det er relevant at udarbejde en politik for dataetik.

Pindstrup Mosebrug A/S har iværksat arbejdet med at udarbejde en politik for koncernens dataetik og forventer at have denne færdig i 2023. Arbejdet med dataetik tager udgangspunkt i Pindstrup Mosebrug A/S' værdier som bl.a. omfatter ansvarlighed og ordentlighed. Politikken vil dække Pindstrup Mosebrug A/S koncernen ligesom dataetiske overvejelser hos leverandører og samarbejdspartnere vil blive omfattet.

I Pindstrup Mosebrug A/S anvendes primært data vedrørende ansatte, leverandører og kunder. Disse data er beskyttet efter persondataskyttelsesforordningen, og håndteringen af disse data følger de interne retningslinjer der er fastlagt herfor. Dataene anvendes i den daglige drift, og håndteres i Pindstrup Mosebrug A/S' administrative systemer. Adgang til disse systemer styres via log-on og en systematisk brugeradministration, som også fastlægger hvilke brugerroller der har adgang til hvilke data. Databehandlingen af personoplysninger er underlagt særlige sikkerhedsforanstaltninger, og adgang hertil gives alene til særligt betroede medarbejdere.

## Koncern- og årsregnskab 1. oktober 2021 - 30. september 2022

### Resultatopgørelse

Note	t.kr.	Koncern		Moder- virksomhed
		2021/22	2020/21	2021/22
2	<b>Nettoomsætning</b>	1.378.374	1.070.894	0
	Produktionsomkostninger	-702.360	-521.145	0
	<b>Bruttoresultat</b>	676.014	549.749	0
	Distributionsomkostninger	-448.600	-322.814	0
	Administrationsomkostninger	-113.383	-86.166	-140
	<b>Resultat af primær drift</b>	114.031	140.769	-140
	Andre driftsindtægter	21.379	21.717	117
	Andre driftsomkostninger	-16.245	-17.894	0
	<b>Resultat før finansielle poster</b>	119.165	144.592	-23
	Indtægter af kapitalandele i tilknyttede virksomheder	0	0	-11.543
	Indtægter af kapitalandele i kapitalinteresser	975	730	0
3	Finansielle indtægter	13.165	10.185	0
4	Finansielle omkostninger	-26.856	-2.787	-14
	<b>Resultat af fortsættende aktiviteter før skat</b>	106.449	152.720	-11.580
5	Skat af årets resultat	-18.546	-27.021	-4
	<b>Årets resultat af fortsættende aktiviteter</b>	87.903	125.699	-11.584
5.6	Årets resultat efter skat af ophørte aktiviteter	-110.131	0	0
	<b>Årets resultat</b>	-22.228	125.699	-11.584
	Koncernens resultat fordeler sig således:			
	Anpartshavere i EJC Langeskov ApS	-11.584	64.825	
	Minoritetsinteresser	-10.644	60.874	
		-22.228	125.699	

Koncern- og årsregnskab 1. oktober 2021 - 30. september 2022

Balance

Note	t.kr.	Koncern		Moder- virksomhed
		2021/22	2020/21	2021/22
	<b>AKTIVER</b>			
	<b>Langfristede aktiver</b>			
7	<b>Immaterielle aktiver</b>			
	Indvindingsrettigheder	34.100	41.029	0
	Brand	7.199	0	0
	Kunderelationer	36.590	0	0
	Goodwill	88.957	56.640	0
		<u>166.846</u>	<u>97.669</u>	<u>0</u>
8	<b>Materielle aktiver</b>			
	Grunde, bygninger og indvindingsområder	119.462	149.419	945
	Produktionsanlæg og maskiner	92.480	139.694	0
	Andre anlæg, driftsmateriel og inventar	9.464	8.194	0
	Materielle anlægsaktiver under udførelse	26.133	31.079	0
		<u>247.539</u>	<u>328.386</u>	<u>945</u>
9	<b>Finansielle aktiver</b>			
	Kapitalandele i dattervirksomheder	0	0	327.542
	Kapitalandele i kapitalinteresser	11.420	11.189	0
	Selskabsskat	11.286	11.286	0
		<u>22.706</u>	<u>22.475</u>	<u>327.542</u>
	<b>Langfristede aktiver i alt</b>	<u>437.091</u>	<u>448.530</u>	<u>328.487</u>
	<b>Kortfristede aktiver</b>			
	<b>Varebeholdninger</b>			
	Råvarer og hjælpematerialer	89.639	60.876	0
	Varer under fremstilling	146.774	134.955	0
	Fremstillede færdigvarer og handelsvarer	116.493	65.886	0
		<u>352.906</u>	<u>261.717</u>	<u>0</u>
	<b>Tilgodehavender</b>			
	Tilgodehavender fra salg og tjenesteydelser	247.412	181.380	117
	Tilgodehavender hos kapitalinteresser	299	473	0
	Tilgodehavende selskabsskat	7.361	2.670	0
	Andre tilgodehavender	25.492	13.165	0
	Periodeafgrænsningsposter	11.817	19.657	0
		<u>292.381</u>	<u>217.345</u>	<u>117</u>
	<b>Likvide beholdninger</b>	<u>52.108</u>	<u>75.800</u>	<u>82</u>
6	<b>Aktiver vedrørende ophørt aktivitet</b>	<u>113.712</u>	<u>0</u>	<u>0</u>
	<b>Kortfristede aktiver i alt</b>	<u>811.107</u>	<u>554.862</u>	<u>199</u>
	<b>AKTIVER I ALT</b>	<u>1.248.198</u>	<u>1.003.392</u>	<u>328.686</u>





## Koncern- og årsregnskab 1. oktober 2021 - 30. september 2022

### Egenkapitalopgørelse

Note	t.kr.	Koncern									
		Anpartskapital	Reserve for nettoopskrivning efter indre værdis metode	Reserve for valutakursreguleringer	Reserve for sikringstransaktioner	Overført resultat	Foreslået udbytte	I alt	Minoritetsinteresser	Egenkapital i alt	
		45	10.824	5.469	857	318.522	21.695	357.412	341.958	699.370	
		0	975	0	0	-27.784	15.225	-1.1.584	-10.645	-22.229	
		0	0	862	0	0	0	862	1.556	2.418	
		0	0	0	0	0	0	0	3.019	3.019	
		0	0	0	2.506	0	0	2.506	2.371	4.877	
		0	-744	0	0	744	0	0	0	0	
		0	0	0	0	0	-21.695	-21.695	-20.533	-42.228	
		45	11.055	6.331	3.363	291.482	15.225	327.501	317.726	645.227	

Note	t.kr.	Modervirksomhed		
		Anpartskapital	Overført resultat	Foreslået udbytte
		45	357.367	0
		0	-26.809	15.225
		0	3.368	0
		0	-21.695	0
		45	312.231	15.225

### Egenkapital 1. oktober 2021

- 19 Overført via resultatdisponering  
Andre værdireguleringer af egenkapital  
Udloddet udbytte

### Egenkapital 30. september 2022



## Koncern- og årsregnskab 1. oktober 2021 - 30. september 2022

### Pengestrømsopgørelse

Note	t.kr.	Koncern	
		2021/22	2020/21
	Årets resultat	-22.228	125.699
20	Reguleringer	213.346	76.057
	Pengestrømme fra primær drift før ændring i driftskapital	191.118	201.756
21	Ændring i driftskapital	-143.253	-41.755
	Pengestrømme fra primær drift	47.865	160.001
	Betalt selskabsskat	-28.578	-14.378
	<b>Pengestrømme fra driftsaktivitet</b>	<b>19.287</b>	<b>145.623</b>
	Immaterielle anlægsaktiver	0	-348
	Materielle anlægsaktiver, netto	-60.172	-52.635
	Køb af virksomheder	-106.249	0
	Modtagne udbytter fra associerede virksomheder	744	0
	<b>Pengestrømme til investeringsaktivitet</b>	<b>-165.677</b>	<b>-52.983</b>
	Udbetalt udbytte	-42.228	-35.190
	Ændring i bankgæld og kreditinstitutter	176.323	-5.022
	Ændring i minoritetsinteresser	-41	-2.485
	<b>Pengestrømme fra finansieringsaktivitet</b>	<b>134.054</b>	<b>-42.697</b>
	<b>Årets pengestrøm</b>	<b>-12.336</b>	<b>49.943</b>
	Likvider 1. oktober	75.800	25.857
	Likvide beholdninger overtaget fra nye virksomheder	2.280	0
22	<b>Likvider 30. september</b>	<b>65.744</b>	<b>75.800</b>

Pengestrømsopgørelsen kan ikke direkte udledes af koncernregnskabet's øvrige bestanddele.

## Koncern- og årsregnskab 1. oktober 2021 - 30. september 2022

### Noter

#### 1 Anvendt regnskabspraksis

Årsrapporten for EJC Langeskov ApS for 2021/22 er aflagt i overensstemmelse med årsregnskabslovens bestemmelser for store klasse C-virksomheder.

EJC Langeskov ApS er stiftet ved en aktieombytning pr. 27. marts 2022. Aktieombytningen har regnskabsmæssig virkning fra 1. oktober 2021. Aktieombytningen er regnskabsmæssigt indregnet efter book value-metoden, hvor sammenlægningen anses for gennemført på erhvervelsestidspunktet uden tilpasning af sammenligningstal. Sammenligningstallene for koncernen for 2020/21 svarer således til de tal, der indgår i koncernregnskabet for Pindstrup Mosebrug A/S for 2021/22, dog er der foretaget tilpasning af sammenligningstallene i egenkapitalen, hvor der er sket tilpasning af selskabskapitalen m.v. Der indgår i årsrapporten ikke sammenligningstal for moderselskabet for 2020/21, idet dette selskab først er stiftet med regnskabsmæssig virkning fra 1. oktober 2021.

#### Præsentationsvaluta

Årsregnskabet er aflagt i danske kroner (t.kr.).

#### Koncernregnskabet

##### *Bestemmende indflydelse*

Koncernregnskabet omfatter modervirksomheden og de dattervirksomheder, hvori modervirksomheden har bestemmende indflydelse (kontrol).

Bestemmende indflydelse er beføjelsen til at styre en dattervirksomheds finansielle og driftsmæssige beslutninger. Derudover stilles der krav om muligheden for at opnå et økonomisk afkast af investeringen.

Ved vurderingen af, om modervirksomheden besidder bestemmende indflydelse, tages ligeledes hensyn til de facto-kontrol.

Eksistensen af potentielle stemmerettigheder, som aktuelt kan udnyttes eller konverteres til yderligere stemmerettigheder, tages med i vurderingen af, om en virksomhed kan opnå beføjelsen til at styre en anden virksomheds finansielle og driftsmæssige beslutninger.

##### *Betydelig indflydelse*

Virksomheder, hvori koncernen kan udøve betydelig indflydelse på finansielle og driftsmæssige beslutninger, klassificeres som associerede virksomheder. Betydelig indflydelse antages at foreligge, når modervirksomheden direkte eller indirekte besidder eller råder over mere end 20 % af stemmerettighederne, men der ikke foreligger bestemmende indflydelse.

Eksistensen af potentielle stemmerettigheder, som aktuelt kan udnyttes eller konverteres til stemmerettigheder, medtages i vurderingen af, om der foreligger betydelig indflydelse.

##### *Koncernregnskabsudarbejdelse*

Koncernregnskabet er udarbejdet som et sammendrag af modervirksomhedens og de enkelte dattervirksomheders regnskaber opgjort efter koncernens regnskabspraksis, elimineret for koncerninterne indtægter og omkostninger, aktiebesiddelser, interne mellemværender og udbytter samt realiserede og urealiserede fortjenester ved transaktioner mellem de konsoliderede virksomheder. Urealiserede fortjenester ved transaktioner med associerede virksomheder elimineres i forhold til koncernens ejerandel i virksomheden. Urealiserede tab elimineres på samme måde som urealiserede fortjenester, medmindre de er udtryk for værdiforringelse.

I koncernregnskabet indregnes dattervirksomhedernes regnskabsposter 100 %. Minoritetsinteressernes andel af årets resultat og af egenkapitalen i dattervirksomheder, der ikke ejes 100 %, indgår i koncernens resultat og egenkapital, men præsenteres separat.

Køb og salg af minoritetsinteresser under fortsat bestemmende indflydelse indregnes direkte på egenkapitalen som en transaktion mellem kapitalejere.

Kapitalandele i associerede virksomheder indregnes i koncernregnskabet efter indre værdis metode.

Koncernens aktiviteter i driftsfællesskaber indregnes i koncernregnskabet linje for linje.

## Koncern- og årsregnskab 1. oktober 2021 - 30. september 2022

### Noter

#### 1 Anvendt regnskabspraksis (fortsat)

##### Minoritetsinteresser

I koncernregnskabet indregnes dattervirksomhedernes regnskabsposter 100%. Minoritetsinteressernes forholdsmæssige andel af dattervirksomheders resultat og egenkapital reguleres årligt og indregnes som særskilte poster under resultatopgørelse og balance.

##### Eksterne virksomhedssammenslutninger

Nyerhvervede virksomheder indregnes i koncernregnskabet fra overtagelsestidspunktet. Solgte eller afviklede virksomheder indregnes i koncernregnskabet frem til afståelsestidspunktet. Sammenligningstal korrigeres ikke for nyhvervede virksomheder. Ophørte aktiviteter præsenteres særskilt, jf. nedenfor.

Overtagelsestidspunktet er det tidspunkt, hvor koncernen faktisk opnår kontrol over den overtagne virksomhed.

Ved køb af nye virksomheder, hvor koncernen opnår bestemmende indflydelse over den købte virksomhed, anvendes overtagelsesmetoden. De tilkøbte virksomheders identificerbare aktiver, forpligtelser og eventualforpligtelser måles til dagsværdi på overtagelsestidspunktet. Identificerbare immaterielle aktiver indregnes, hvis de kan udskilles eller udspringer fra en kontraktlig ret. Der indregnes udskudt skat af de foretagne omvurderinger.

Positive forskelsbeløb (goodwill) mellem på den ene side købsvederlaget, værdien af minoritetsinteresser i den overtagne virksomhed og dagsværdien af eventuelle tidligere erhvervede kapitalandele, og på den anden side dagsværdien af de overtagne identificerbare aktiver, forpligtelser og eventualforpligtelser indregnes som goodwill under immaterielle aktiver. Goodwill afskrives lineært i resultatopgørelsen efter en individuel vurdering af den økonomiske levetid.

Negative forskelsbeløb (negativ goodwill) indregnes i resultatopgørelsen på overtagelsestidspunktet.

Ved overtagelsen henføres goodwill til de pengestrømsfrembringende enheder, der efterfølgende danner grundlag for nedskrivningstest. Goodwill og dagsværdireguleringer i forbindelse med overtagelse af en udenlandsk enhed med en anden funktionel valuta end koncernens præsentationsvaluta behandles som aktiver og forpligtelser tilhørende den udenlandske enhed og omregnes ved første indregning til den udenlandske enheds funktionelle valuta med transaktionsdagens valutakurs.

Købsvederlaget for en virksomhed består af dagsværdien af det aftalte vederlag i form af overdragne aktiver, påtagne forpligtelser og udstedte egenkapitalinstrumenter. Hvis en del af købsvederlaget er betinget af fremtidige begivenheder eller opfyldelse af aftalte betingelser, indregnes denne del af købsvederlaget til dagsværdi på overtagelsestidspunktet. Efterfølgende reguleringer af betingede købsvederlag indregnes i resultatopgørelsen.

Omkostninger, afholdt i forbindelse med virksomhedskøb, indregnes i resultatopgørelsen i afholdelsesåret.

Hvis der på overtagelsestidspunktet er usikkerhed om identifikation eller måling af overtagne aktiver, forpligtelser eller eventualforpligtelser eller fastlæggelsen af købsvederlaget, sker første indregning på baggrund af foreløbigt opgjorte værdier. Hvis det efterfølgende viser sig, at identifikation eller måling af købsvederlaget, overtagne aktiver, forpligtelser eller eventualforpligtelser ikke var korrekt ved første indregning, reguleres opgørelsen med tilbagevirkende kraft, herunder goodwill, indtil 12 måneder efter overtagelsen, og sammenligningstal tilpasses. Herefter indregnes eventuelle korrektioner som fejl.

Ved afhændelse af dattervirksomheder, hvor den bestemmende indflydelse tabes, opgøres fortjeneste eller tab som forskellen mellem salgssummen med fradrag af salgsomkostninger på den ene side og den regnskabsmæssige værdi af nettoaktiver på den anden side.



## Koncern- og årsregnskab 1. oktober 2021 - 30. september 2022

### Noter

#### 1 Anvendt regnskabspraksis (fortsat)

##### Koncerninterne virksomhedssammenlægninger

Ved virksomhedssammenslutninger som køb og salg af kapitalandele, fusioner, spaltninger, tilførsel af aktiver og aktieombytninger m.v. ved deltagelse af virksomheder under modervirksomhedens bestemmende indflydelse anvendes book value-metoden, hvor sammenlægningen anses for gennemført på det regnskabsmæssige erhvervelsestidspunkt uden tilpasning af sammenligningstal. Forskelle mellem det aftalte vederlag og den overtagne virksomheds regnskabsmæssige værdi indregnes direkte på egenkapitalen.

##### Valutaomregning

Transaktioner i fremmed valuta omregnes ved første indregning til transaktionsdagens kurs. Valutakursdifferencer, der opstår mellem transaktionsdagens kurs og kursen på betalingsdagen, indregnes i resultatopgørelsen som en finansiel post.

Tilgodehavender, gæld og andre monetære poster i fremmed valuta omregnes til balancedagens valutakurs. Forskellen mellem balancedagens kurs og kursen på tidspunktet for tilgodehavendets eller gældsforpligtelsens opståen eller indregning i seneste årsregnskab indregnes i resultatopgørelsen under finansielle indtægter og omkostninger.

##### *Udenlandske tilknyttede virksomheder*

Udenlandske tilknyttede og associerede virksomheder anses for at være selvstændige enheder. Resultatopgørelserne omregnes til en gennemsnitlig valutakurs for måneden, og balanceposterne omregnes til balancedagens valutakurser. Kursdifferencer, opstået ved omregning af udenlandske tilknyttede virksomheders egenkapital ved årets begyndelse til balancedagens valutakurser og ved omregning af resultatopgørelser fra gennemsnitskurser til balancedagens valutakurser, indregnes direkte i egenkapitalen.

##### Afledte finansielle instrumenter

Afledte finansielle instrumenter indregnes første gang i balancen til kostpris og måles efterfølgende til dagsværdi. Positive og negative dagsværdier af afledte finansielle instrumenter præsenteres som særskilte regnskabsposter i balancen.

Ændringer i dagsværdien af afledte finansielle instrumenter, der er klassificeret som og opfylder kriterierne for sikring af dagsværdien af et indregnet aktiv eller en indregnet forpligtelse, indregnes i resultatopgørelsen sammen med ændringer i dagsværdien af det sikrede aktiv eller den sikrede forpligtelse.

Ændringer i dagsværdi af afledte finansielle instrumenter, der er klassificeret som og opfylder betingelserne for sikring af fremtidige aktiver eller forpligtelser, indregnes som særskilte regnskabsposter i balancen og i reserven for sikringstransaktioner under egenkapitalen. Resultater den fremtidige transaktion i indregning af aktiver eller forpligtelser, overføres beløb, som tidligere er indregnet på egenkapitalen til kostprisen for henholdsvis aktivet eller forpligtelsen. Resultater den fremtidige transaktion i indtægter eller omkostninger, overføres beløb, som tidligere er indregnet i egenkapitalen, til resultatopgørelsen i den periode, hvor det sikrede påvirker resultatopgørelsen.

For afledte finansielle instrumenter, som ikke opfylder betingelserne for behandling som sikringsinstrumenter, indregnes ændringer i dagsværdi løbende i resultatopgørelsen.

## Koncern- og årsregnskab 1. oktober 2021 - 30. september 2022

### Noter

#### 1 Anvendt regnskabspraksis (fortsat)

##### Resultatopgørelsen

##### Nettoomsætning

Virksomheden har som fortolkningsbidrag for indregning af omsætning valgt IAS 11/IAS18.

Nettoomsætning ved salg af handelsvarer og færdigvarer indregnes i resultatopgørelsen, såfremt risikoovergang til køber har fundet sted inden årets udgang, og såfremt indtægten kan opgøres pålideligt og forventes modtaget.

Nettoomsætningen indregnes ekskl. moms og afgifter opkrævet på vegne af tredjepart. Alle former for afgivne rabatter indregnes i nettoomsætningen.

##### Produktionsomkostninger

Produktionsomkostninger omfatter omkostninger, der afholdes for at opnå årets nettoomsætning. Herunder indgår direkte og indirekte omkostninger til råvarer og hjælpematerialer, omkostninger til produktionspersonale, leje og leasing samt afskrivninger på produktionsanlæg.

Under produktionsomkostninger indregnes tillige forskningsomkostninger, udviklingsomkostninger, der ikke opfylder kriterierne for aktivering, samt afskrivning på aktiverede udviklingsomkostninger.

##### Distributionsomkostninger

I distributionsomkostninger indregnes omkostninger, der er afholdt til distribution af varer solgt i årets løb og til årets gennemførte salgskampanjer m.v. Herunder indregnes omkostninger til salgspersonale, reklame- og udstillingsomkostninger samt afskrivninger.

##### Administrationsomkostninger

I administrationsomkostninger indregnes omkostninger, der er afholdt i året til ledelse og administration af virksomheden, herunder omkostninger til administrativt personale, ledelsen, kontorlokaler og kontoromkostninger samt afskrivninger på aktiver, som benyttes i administrationen.

##### Andre driftsindtægter og -omkostninger

Andre driftsindtægter og -omkostninger indeholder regnskabsposter af sekundær karakter i forhold til virksomhedens hovedaktiviteter.

##### Afskrivninger

Af- og nedskrivninger omfatter afskrivninger på immaterielle og materielle aktiver.

Afskrivningsgrundlaget, der opgøres som kostprisen med fradrag af eventuel restværdi, afskrives lineært over den forventede brugstid, baseret på følgende vurdering af aktivernes forventede brugstider:

Brand	10 år
Kunderelationer	10 år
Goodwill	20 år
Bygninger	10-20 år
Produktionsanlæg og maskiner	6-10 år
Andre anlæg, driftsmateriel og inventar	5 år

Afskrivningsgrundlaget opgøres under hensyntagen til aktivets restværdi og reduceres med eventuelle nedskrivninger. Afskrivningsperioden og restværdien fastsættes på anskaffelsestidspunktet og revideres årligt. Overstiger restværdien aktivets regnskabsmæssige værdi, ophører afskrivning.

Ved ændring i afskrivningsperioden eller restværdien indregnes virkningen for afskrivninger fremadrettet som en ændring i regnskabsmæssigt skøn.

Grunde afskrives ikke.

## Koncern- og årsregnskab 1. oktober 2021 - 30. september 2022

### Noter

#### 1 Anvendt regnskabspraksis (fortsat)

##### Resultat af kapitalandele i tilknyttede virksomheder og kapitalinteresser

Efter den indre værdis metode indregnes en forholdsmæssig andel af resultat efter skat i de underliggende virksomheder i resultatopgørelsen. Resultatandele efter skat i tilknyttede virksomheder præsenteres i resultatopgørelsen som særskilte linjer. For kapitalandele i tilknyttede virksomheder foretages fuld eliminering af koncerninterne avancer/tab.

I modervirksomhedens resultatopgørelse indregnes den forholdsmæssige andel af de enkelte tilknyttede virksomheders resultat efter skat efter fuld eliminering af intern avancer/tab.

##### Finansielle indtægter og omkostninger

Finansielle indtægter og omkostninger indregnes i resultatopgørelsen med de beløb, der vedrører regnskabsåret. Finansielle poster omfatter renteindtægter og -omkostninger samt tillæg og godtgørelse under acontoskatteordningen m.v.

##### Skat

Modervirksomheden er omfattet af de danske regler om tvungen sambeskatning af koncernens danske dattervirksomheder. Dattervirksomheder indgår i sambeskatningen fra det tidspunkt, hvor de indgår i konsolideringen i koncernregnskabet og frem til det tidspunkt, hvor de udgår fra konsolideringen.

Modervirksomheden er administrationselskab for sambeskatningen og afregner som følge heraf alle betalinger af selskabsskat med skattemyndighederne.

Den aktuelle danske selskabsskat fordeles ved afregning af sambeskatningsbidrag mellem de sambeskattede virksomheder i forhold til disses skattepligtige indkomster. I tilknytning hertil modtager virksomheder med skattemæssigt underskud sambeskatningsbidrag fra virksomheder, der har kunnet anvende dette underskud til nedsættelse af eget skattemæssigt overskud.

Årets skat, der består af årets aktuelle selskabsskat, årets sambeskatningsbidrag og ændring i udskudt skat - herunder som følge af ændring i skattesats - indregnes i resultatopgørelsen med den del, der kan henføres til årets resultat, og direkte i egenkapitalen med den del, der kan henføres til posteringer direkte i egenkapitalen.

##### Balancen

##### Immaterielle aktiver

Goodwill afskrives over den vurderede økonomiske levetid, der fastlægges på baggrund af ledelsens erfaringer inden for de enkelte forretningsområder. Goodwill afskrives lineært over afskrivningsperioden, som vurderes til 20 år.

Indvindingsrettigheder måles til kostpris med fradrag af akkumulerede af- og nedskrivninger. Indvindingsrettighederne afskrives over den resterende indvindingsperiode.

Brand afskrives over den vurderede økonomiske levetid, der fastlægges på baggrund af ledelsens erfaringer inden for de enkelte forretningsområder. Brand afskrives lineært over afskrivningsperioden, som vurderes til 10 år.

Kunderelationer afskrives over den vurderede økonomiske levetid, der fastlægges på baggrund af ledelsens erfaringer inden for de enkelte forretningsområder. Kunderelationer afskrives lineært over afskrivningsperioden, som vurderes til 10 år.



## Koncern- og årsregnskab 1. oktober 2021 - 30. september 2022

### Noter

#### 1 Anvendt regnskabspraksis (fortsat)

##### Materielle aktiver

Materielle aktiver måles til kostpris med fradrag af akkumulerede af- og nedskrivninger. Kostprisen omfatter anskaffelsesprisen og omkostninger direkte knyttet til anskaffelsen indtil det tidspunkt, hvor aktivet er klar til brug.

For egenproducerede aktiver omfatter kostprisen løn- og materialeomkostninger m.v., der direkte er medgået til produktionen samt en andel af de produktionsomkostninger, der indirekte kan henføres her- til.

Fortjeneste eller tab opgøres som forskellen mellem salgspris med fradrag af salgskomkostninger og den regnskabsmæssige værdi på salgstidspunktet. Fortjeneste og tab ved salg af materielle aktiver indreg- nes i resultatopgørelsen under henholdsvis produktions-, distributions- og administrationsomkostninger.

##### Leasingkontrakter

Virksomheden har som fortolkningsbidrag for klassifikation og indregning af leasingkontrakter valgt IAS 17.

Leasingkontrakter vedrørende aktiver, hvor virksomheden har alle væsentlige risici og fordele forbun- det med ejendomsretten (finansiel leasing), måles ved første indregning i balancen til laveste værdi af dagsværdi og nutidsværdien af de fremtidige leasingydelser. Ved beregning af nutidsværdien anvendes leasingkontraktens interne rentefod eller den alternative lånerente som diskonteringsfaktor. Finansielt leasede aktiver behandles herefter som virksomhedens øvrige aktiver.

Den kapitaliserede restleasingforpligtelse indregnes i balancen som en gældsforpligtelse, og leasing- ydelsens rentedel indregnes over kontraktens løbetid i resultatopgørelsen.

Leasingkontrakter, hvor virksomheden ikke har alle væsentlige fordele og risici forbundet med ejen- domsretten, er operationel leasing. Ydelser i forbindelse med operationel leasing og øvrige lejekontrak- ter indregnes i resultatopgørelsen over kontraktens løbetid. Virksomhedens samlede forpligtelser ved- rørende operationelle leasing og lejekontrakter oplyses under eventualposter.

##### Kapitalandele i tilknyttede og associerede virksomheder og kapitalinteresser

Kapitalandele i tilknyttede og associerede virksomheder og kapitalinteresser måles efter den indre vær- dis metode.

Ved første indregning måles kapitalandele i tilknyttede og associerede virksomheder og kapitalinteresser til kostpris, dvs. med tillæg af transaktionsomkostninger. Kostprisen allokeres i over- ensstemmelse med overtagelsesmetoden, jf. anvendt regnskabspraksis for virksomhedssammenslut- ninger.

Kostprisen værdireguleres med resultatandele efter skat opgjort efter koncernens regnskabspraksis med fradrag eller tillæg af urealiserede koncerninterne avancer/tab.

Konstaterede merværdier og eventuel goodwill i forhold til den underliggende virksomheds regnskabs- mæssige indre værdi amortiseres i overensstemmelse med anvendt regnskabspraksis for de aktiver og forpligtelser, som de kan henføres til. Negativ goodwill indregnes i resultatopgørelsen.

Modtaget udbytte fradrages den regnskabsmæssige værdi.

Kapitalandele i tilknyttede og associerede virksomheder og kapitalinteresser, der måles til regnskabs- mæssig indre værdi, er underlagt krav om nedskrivningstest, hvis der foreligger indikationer på værdi- forringelse.

## Koncern- og årsregnskab 1. oktober 2021 - 30. september 2022

### Noter

#### 1 Anvendt regnskabspraksis (fortsat)

##### Værdiforringelse af langfristede aktiver

Den regnskabsmæssige værdi af immaterielle og materielle aktiver samt kapitalandele i tilknyttede virksomheder og associerede virksomheder vurderes årligt for indikationer på værdiforringelse.

Foreligger der indikationer på værdiforringelse, foretages nedskrivningstest af hvert enkelt aktiv henholdsvis gruppe af aktiver. Der foretages nedskrivning til genindvindingsværdien, hvis denne er lavere end den regnskabsmæssige værdi.

Som genindvindingsværdi anvendes den højeste værdi af nettosalgspris og kapitalværdi. Kapitalværdien opgøres som nutidsværdien af de forventede nettopengestrømme fra anvendelsen af aktivet eller aktivgruppen og forventede nettopengestrømme ved salg af aktivet eller aktivgruppen efter endt brugstid.

Tidligere indregnede nedskrivninger tilbageføres, når begrundelsen for nedskrivningen ikke længere består. Nedskrivninger på goodwill tilbageføres ikke.

##### Varebeholdninger

Varebeholdninger måles til kostpris efter FIFO-metoden. Er nettorealiseringsværdien lavere end kostprisen, nedskrives til denne lavere værdi. Nettorealiseringsværdien for varebeholdninger opgøres som salgssum med fradrag af færdiggørelsesomkostninger og omkostninger, der afholdes for at effektivisere salget, og fastsættes under hensyntagen til omsættelighed, ukurans og udvikling i forventet salgspris.

Kostprisen for råvarer og hjælpematerialer omfatter købspris med tillæg af hjemtagelsesomkostninger.

Kostpris for fremstillede færdigvarer og varer under fremstilling omfatter kostpris for råvarer, hjælpematerialer, direkte løn og indirekte produktionsomkostninger.

Indirekte produktionsomkostninger indeholder indirekte materialer og løn samt vedligeholdelse af og afskrivning på de i produktionsprocessen benyttede maskiner, fabriksbygninger og udstyr samt omkostninger til fabriksadministration og ledelse. Låneomkostninger indregnes ikke i salgsprisen.

Handelsvarer måles til kostpris, hvilket omfatter købspris med tillæg af hjemtagelsesomkostninger og andre omkostninger direkte forbundet med købet.

##### Tilgodehavender

Tilgodehavender måles til amortiseret kostpris.

Virksomheden har som fortolkningsbidrag for nedskrivninger af finansielle tilgodehavender valgt IAS 39.

Der foretages nedskrivning til imødegåelse af tab, hvor der vurderes at være indtruffet en objektiv indikation på, at et tilgodehavende eller en portefølje af tilgodehavender er værdiforringet. Hvis der foreligger en objektiv indikation på, at et individuelt tilgodehavende er værdiforringet, foretages nedskrivning på individuelt niveau.

Tilgodehavender, hvor der ikke foreligger en objektiv indikation på værdiforringelse på individuelt niveau, vurderes på porteføljeniveau for objektiv indikation for værdiforringelse. Porteføljerne baseres primært på debitorernes hjemsted og kreditvurdering i overensstemmelse med virksomhedens risikostyringspolitik. De objektive indikatorer, som anvendes for porteføljer, er fastsat baseret på historiske tabserfaringer.

Nedskrivninger opgøres som forskellen mellem den regnskabsmæssige værdi af tilgodehavender og nutidsværdien af de forventede pengestrømme, herunder realiseringsværdi af eventuelle modtagne sikkerhedsstillelser. Som diskonteringsrentesats anvendes den effektive rente for det enkelte tilgodehavende eller portefølje.



## Koncern- og årsregnskab 1. oktober 2021 - 30. september 2022

### Noter

#### 1 Anvendt regnskabspraksis (fortsat)

##### Periodeafgrænsningsposter

Periodeafgrænsningsposter, indregnet under aktiver, omfatter forudbetalte omkostninger vedrørende efterfølgende regnskabsår.

##### Ophørte aktiviteter

Aktiver vedrørende ophørt aktivitet omfatter langfristede og kortfristede aktiver og afhændelsesgrupper, som forventes afhændet i forbindelse med ophørte aktiviteter. Afhændelsesgrupper er en gruppe aktiver, som skal afhændes samlet ved salg eller en lignende transaktion. Forpligtelser i forbindelse med aktiver vedrørende ophørt aktivitet er forpligtelser direkte tilknyttet disse aktiver, som vil blive overført ved transaktionen. Aktiver klassificeres som aktiver vedrørende ophørt aktivitet, når deres regnskabsmæssige værdi primært vil blive genindvundet gennem et salg inden for 12 måneder i henhold til en formel plan frem for gennem fortsat anvendelse.

Aktiver eller afhændelsesgrupper vedrørende ophørt aktivitet måles til den laveste værdi på tidspunktet for klassifikationen som ophørt aktivitet eller dagsværdien med fradrag af salgskomkostninger. Der afskrives og amortiseres ikke på aktiver fra det tidspunkt, hvor de klassificeres som ophørt aktivitet.

Ophørte aktiviteter udgør en betydelig del af virksomheden, hvis aktiviteter og pengestrømme operationelt og regnskabsmæssigt klart kan udskilles fra den øvrige virksomhed, og hvor enheden enten er afhændet eller udskilt som bestemt for salg, og salget forventes gennemført inden for ét år i henhold til en formel plan. Ophørte aktiviteter omfatter desuden virksomheder, som i forbindelse med opkøbet er klassificeret som bestemt for salg.

Resultatet efter skat af ophørte aktiviteter og værdireguleringer efter skat af tilhørende aktiver og forpligtelser samt gevinst/tab ved salg præsenteres i en særskilt linje i resultatopgørelsen med tilpasning af sammenligningstal. I noterne oplyses omsætning, omkostninger, værdireguleringer og skat for den ophørte aktivitet. Aktiver og dertil tilknyttede forpligtelser for ophørte aktiviteter udskilles i særskilte linjer i balancen uden tilpasning af sammenligningstal, og hovedposterne specificeres i noterne.

##### Egenkapital

###### *Reserve for nettoopskrivning efter den indre værdis metode*

Reserve for nettoopskrivning efter den indre værdis metode omfatter nettoopskrivninger af kapitalandele i tilknyttede og associerede virksomheder i forhold til kostpris. Reserven kan elimineres ved underskud, realisation af kapitalandele eller ændring i regnskabsmæssige skøn. Reserven kan ikke indregnes med et negativt beløb.

###### *Reserve for valutakursreguleringer*

Reserve for valutakursreguleringer omfatter andel af valutakursdifferencer, opstået ved omregning af regnskaber for enheder med en anden funktionel valuta end danske kroner, kursreguleringer vedrørende aktiver og forpligtelser, der udgør en del af virksomhedens nettoinvesteringer i sådanne enheder, og kursreguleringer vedrørende sikringstransaktioner, der valutakurssikrer virksomhedens nettoinvesteringer i sådanne enheder. Reserven opløses ved afhændelse af udenlandske enheder, eller hvis betingelserne for effektiv sikring ikke længere er til stede. Når kapitalandele i datter- og associerede virksomheder i moderselskabets regnskab er omfattet af bindingskravet i reserven for nettoopskrivning efter den indre værdis metode, vil valutakursreguleringer i stedet indgå i denne egenkapitalreserve.

## Koncern- og årsregnskab 1. oktober 2021 - 30. september 2022

### Noter

#### 1 Anvendt regnskabspraksis (fortsat)

##### *Reserve for sikringstransaktioner*

Reserve for sikringstransaktioner indeholder den akkumulerede nettoændring i dagsværdien af sikringstransaktioner, der opfylder kriterierne for sikring af fremtidige betalingsstrømme, og hvor den sikrede transaktion endnu ikke er realiseret. Reserven opløses, når den sikrede transaktion realiseres, hvis de sikrede pengestrømme ikke længere forventes realiseret, eller sikringsforholdet ikke længere er effektivt. Reserven repræsenterer ikke en selskabsretlig binding og kan derfor udgøre et negativt beløb.

##### *Foreslået udbytte*

Foreslået udbytte indregnes som en forpligtelse på tidspunktet for vedtagelse på den ordinære generalforsamling (deklareringstidspunktet). Udbytte, som forventes udbetalt for året, vises som en særskilt post under egenkapitalen.

##### **Hensatte forpligtelser**

Hensatte forpligtelser måles til nettorealiseringsværdi eller til dagsværdi, hvor opfyldelse af forpligtelsen tidsmæssigt forventes at ligge langt ude i fremtiden.

##### **Selskabsskat**

Aktuelle skatteforpligtelser og tilgodehavende aktuel skat indregnes i balancen som beregnet skat af årets skattepligtige indkomst, reguleret for skat af tidligere års skattepligtige indkomster samt betalte acontoskatter.

Udskudt skat måles efter den balanceorienterede gælds metode af alle midlertidige forskelle mellem regnskabsmæssig og skattemæssig værdi af aktiver og forpligtelser. Der indregnes dog ikke udskudt skat af midlertidige forskelle vedrørende skattemæssigt ikke-afskrivningsberettiget goodwill og kontorejendomme samt andre poster, hvor midlertidige forskelle bortset fra virksomhedsovertagelser er opstået på anskaffelsestidspunktet uden at have indvirkning på resultat eller skattepligtig indkomst. I de tilfælde, hvor opgørelse af skatteværdien kan foretages efter forskellige beskatningsregler, måles udskudt skat på grundlag af den af ledelsen planlagte anvendelse af aktivet, henholdsvis afvikling af forpligtelsen.

Udskudt skat måles på grundlag af de skatteregler og skattesatser, der med balancedagens lovgivning vil være gældende, når den udskudte skat forventes udløst som aktuel skat. Udskudte skatteaktiver indregnes med den værdi, som de forventes at blive udnyttet med, enten ved udligning i skat af fremtidig indtjening eller ved modregning i udskudte skatteforpligtelser inden for samme jurisdiktion. Ændring i udskudt skat som følge af ændringer i skattesatser indregnes i resultatopgørelsen.

Som administrationsselskab i sambeskatningskredsen overtages hæftelsen for dattervirksomhedernes selskabsskatter overfor skattemyndighederne i takt med dattervirksomhedernes betaling af sambeskatningsbidrag. Skyldige eller tilgodehavende sambeskatningsbidrag indregnes i balancen som tilgodehavende skat eller skyldig selskabsskat.

##### **Gældsforpligtelser**

Finansielle gældsforpligtelser indregnes ved lånoptagelse til det modtagne provenu efter fradrag af afholdte transaktionsomkostninger. I efterfølgende perioder måles de finansielle forpligtelser til amortiseret kostpris, svarende til den kapitaliserede værdi ved anvendelse af den effektive rente, så forskellen mellem provenuet og den nominelle værdi indregnes i resultatopgørelsen over låneperioden. I finansielle forpligtelser indregnes tillige den kapitaliserede restleasingforpligtelse på finansielle leasingkontrakter.

Øvrige gældsforpligtelser måles til nettorealiseringsværdien.



## Koncern- og årsregnskab 1. oktober 2021 - 30. september 2022

### Noter

#### 1 Anvendt regnskabspraksis (fortsat)

##### Periodeafgrænsningsposter

Periodeafgrænsningsposter, indregnet under forpligtelser, omfatter modtagne betalinger, som vedrører indtægter i efterfølgende regnskabsår.

##### Pengestrømsopgørelsen

Pengestrømsopgørelsen viser virksomhedens pengestrømme for året fordelt på drifts-, investerings- og finansieringsaktivitet, årets forskydning i likvider samt virksomhedens likvider ved årets begyndelse og slutning.

Pengestrømme fra driftsaktivitet opgøres som årets resultat reguleret for ikke-kontante driftsposter, ændring i driftskapital og betalt selskabsskat.

Pengestrømme fra investeringsaktivitet omfatter betaling i forbindelse med køb og salg af virksomheder og aktiviteter samt køb og salg af immaterielle, materielle og finansielle aktiver.

Pengestrømme fra finansieringsaktivitet omfatter ændringer i størrelse eller sammensætning af virksomhedens selskabskapital og omkostninger forbundet hermed samt optagelse af lån, afdrag på rentebærende gæld og betaling af udbytte til selskabsdeltagere.

Likvider omfatter likvide beholdninger og kortfristet bankgæld samt kortfristede værdipapirer, som uden hindring kan omsættes til likvide beholdninger, og hvorpå der kun er ubetydelige risici for værdiændringer.

##### Segmentoplysninger

Koncernens divisioner har alle aktiviteter inden for produktion og salg af sphagnum. Som følge heraf opererer koncernen kun indenfor et produktmæssigt segment. Produkterne afsættes globalt.

##### Nøgletal

De i hoved- og nøgletalsoversigten anførte nøgletal er beregnet således:

Overskudsgrad	$\frac{\text{Driftsresultat (EBIT)} \times 100}{\text{Nettoomsætning}}$
Bruttomargin	$\frac{\text{Bruttoresultat} \times 100}{\text{Nettoomsætning}}$
Likviditetsgrad	$\frac{\text{Omsætningsaktiver} \times 100}{\text{Kortfristet gæld}}$
Soliditetsgrad	$\frac{\text{Egenkapital inkl. minoritetsint., ultimo} \times 100}{\text{Passiver i alt, ultimo}}$
Egenkapitalforrentning	$\frac{\text{Årets resultat efter skat inkl. minoritetsint.} \times 100}{\text{Gennemsnitlig egenkapital inkl. minoritetsint.}}$

Koncern- og årsregnskab 1. oktober 2021 - 30. september 2022

Noter

t.kr.	Koncern		Moder- virksomhed
	2021/22	2020/21	2021/22
<b>2 Segmentoplysninger</b>			
Nettoomsætning fordelt på geografiske segmenter:			
Europa	551.350	535.447	0
Asia	344.593	267.724	0
North and South America	413.512	160.634	0
Other	68.919	107.089	0
	<u>1.378.374</u>	<u>1.070.894</u>	<u>0</u>

Koncernen har kun et forretningssegment, som er produktion og salg af voksemedier.

t.kr.	Koncern		Moder- virksomhed
	2021/22	2020/21	2021/22
<b>3 Finansielle indtægter</b>			
Renteindtægter i øvrigt	12.212	1.911	0
Valutakursreguleringer	953	8.274	0
	<u>13.165</u>	<u>10.185</u>	<u>0</u>
<b>4 Finansielle omkostninger</b>			
Renteomkostninger i øvrigt	3.582	2.117	14
Valutakursreguleringer	23.274	488	0
Andre finansielle omkostninger	0	182	0
	<u>26.856</u>	<u>2.787</u>	<u>14</u>
<b>5 Skat af årets resultat</b>			
Beregnet skat af årets skattepligtige indkomst	31.539	20.771	4
Årets regulering af udskudt skat	-8.764	6.250	0
	<u>22.775</u>	<u>27.021</u>	<u>4</u>
Specificeres således:			
Skat af fortsættende aktivitet	18.546	27.021	4
Skat af ophørt aktivitet, jf. note 6	4.229	0	0
	<u>22.775</u>	<u>27.021</u>	<u>4</u>

## Koncern- og årsregnskab 1. oktober 2021 - 30. september 2022

### Noter

#### 6 Resultat af ophørt aktivitet

##### Koncern

Som konsekvens af Ruslands invasion af Ukraine den 24. februar 2022 har ledelsen i april 2022 besluttet at afhænde sine aktiviteter i Rusland. Det er ledelsens vurdering, at et salg af aktiviteterne kan tage op til 12 måneder.

Resultatet af de russiske aktiviteter er som følge heraf præsenteret som 'resultat af ophørende aktiviteter' i årsrapporten for 2021/22. Nettoaktiverne i de russiske selskaber er fuldt nedskrevet. Lånene til de russiske selskaber på 145 mio. kr. er udstedt i rubler og forrentet med 10 %. Lånene er nedskrevet til 50 mio. kr. svarende til det ledelsen forventer at modtage over de kommende 4-5 år. Som følge af situationen i og omkring Rusland er der generelt en væsentlig usikkerhed vedrørende værdiansættelse af lånene.

Resultat af ophørt aktivitet er specificeret i hovedposter nedenfor:

t.kr.	Koncern		Moder- virksomhed
	2021/22	2020/21	2021/22
Omsætning	128.227	0	0
Omkostninger	-109.693	0	0
Reguleringer	-124.436	0	0
Resultat før skat	-105.902	0	0
Skat af resultat	-4.229	0	0
<b>Årets resultat efter skat af ophørte aktiviteter</b>	<b>-110.131</b>	<b>0</b>	<b>0</b>

##### Likviditetsvirkning vedrørende ophørte aktiviteter 2021/22

t.kr.	Koncern		Moder- virksomhed
	2021/22	2020/21	2021/22
Imaterielle aktiver	24.705	0	0
Materielle aktiver	156.202	0	0
Varebeholdning	67.031	0	0
Omsætningsaktiver	81.600	0	0
Nedskrivninger	-215.826	0	0
<b>Aktiver vedrørende ophørte aktiviteter</b>	<b>113.712</b>	<b>0</b>	<b>0</b>
Andre hensatte forpligtelser	54.449	0	0
Leverandører af varer og tjenesteydelser	9.263	0	0
<b>Forpligtelser vedrørende ophørte aktiviteter</b>	<b>63.712</b>	<b>0</b>	<b>0</b>
<b>Nettoaktiver vedrørende ophørte aktiviteter</b>	<b>50.000</b>	<b>0</b>	<b>0</b>

##### Likviditetsvirkning vedrørende ophørende aktiviteter 2021/22

t.kr.	Koncern		Moder- virksomhed
	2021/22	2020/21	2021/22
Pengestrømme fra driftsaktivitet	7.521	0	0
Pengestrømme fra investeringsaktiver	-835	0	0
<b>Pengestrømme vedrørende ophørende aktiviteter</b>	<b>6.686</b>	<b>0</b>	<b>0</b>

## Koncern- og årsregnskab 1. oktober 2021 - 30. september 2022

## Noter

## 7 Immaterielle aktiver

t.kr.	Koncern				
	Indvindingsrettigheder	Brand	Kunderrelationer	Goodwill	I alt
Kostpris 1. oktober 2021	60.571	0	0	69.891	130.462
Valutakursreguleringer	-1.460	0	0	-1.620	-3.080
Tilgange	0	7.926	40.282	50.833	99.041
Overført til ophørende aktivitet	-18.669	0	0	-21.381	-40.050
Overført	-1.579	0	0	1.579	0
Kostpris 30. september 2022	38.863	7.926	40.282	99.302	186.373
Af- og nedskrivninger					
1. oktober 2021	19.542	0	0	13.251	32.793
Valutakursreguleringer	-837	0	0	-616	-1.453
Afskrivninger	1.439	727	3.692	5.280	11.138
Overført til ophørende aktivitet	-14.131	0	0	-8.820	-22.951
Overført	-1.250	0	0	1.250	0
Af- og nedskrivninger					
30. september 2022	4.763	727	3.692	10.345	19.527
<b>Regnskabsmæssig værdi</b>					
<b>30. september 2022</b>	<b>34.100</b>	<b>7.199</b>	<b>36.590</b>	<b>88.957</b>	<b>166.846</b>

## 8 Materielle aktiver

t.kr.	Koncern				
	Grunde, bygninger og indvindingsområder	Produktionsanlæg og maskiner	Andre anlæg, driftsmateriel og inventar	Materielle anlægsaktiver under udførelse	I alt
Kostpris 1. oktober 2021	315.917	520.025	33.667	31.079	900.688
Valutakursreguleringer	-4.038	-7.572	114	-1.962	-13.458
Tilgang ved køb af virksomhed	1.550	6.673	2.467	0	10.690
Tilgange	10.529	11.587	3.025	45.439	70.580
Overført til ophørende aktivitet	-44.006	-83.455	-2.367	-21.531	-151.359
Afgange	-9.282	-2.838	-4.038	-37	-16.195
Overført	10.067	15.135	1.653	-26.855	0
Kostpris 30. september 2022	280.737	459.555	34.521	26.133	800.946
Opskrivninger 1. oktober 2021	10.913	0	0	0	10.913
Opskrivninger 30. september 2022	10.913	0	0	0	10.913
Af- og nedskrivninger					
1. oktober 2021	177.411	380.331	25.473	0	583.215
Valutakursreguleringer	-1.563	-4.547	219	0	-5.891
Akkumulerede ned- og afskrivninger af tilgange ved køb af virksomhed	624	3.937	1.383	0	5.944
Afskrivninger	10.169	28.332	3.658	0	42.159
Af- og nedskrivninger af afhændede aktiver	-5.252	-3.457	-3.935	0	-12.644
Overført til ophørende aktivitet	-9.201	-37.521	-1.741	0	-48.463
Af- og nedskrivninger					
30. september 2022	172.188	367.075	25.057	0	564.320
<b>Regnskabsmæssig værdi</b>					
<b>30. september 2022</b>	<b>119.462</b>	<b>92.480</b>	<b>9.464</b>	<b>26.133</b>	<b>247.539</b>
I materielle anlægsaktiver indgår finansielle leasingaktiver med regnskabsmæssig værdi på i alt	0	0	1.253	0	1.253



## Koncern- og årsregnskab 1. oktober 2021 - 30. september 2022

### Noter

#### 8 Materielle anlægsaktiver (fortsat)

	Moder- virksomhed
	Grunde, bygninger og indvindings- områder
t.kr.	
Tilgange	945
Kostpris 30. september 2022	945
Regnskabsmæssig værdi 30. september 2022	945

#### 9 Finansielle aktiver

t.kr.	Koncern		
	Kapitalandele i kapitalinteresser	Selskabsskat	I alt
Kostpris 1. oktober 2021	365	11.286	11.651
Kostpris 30. september 2022	365	11.286	11.651
Værdireguleringer 1. oktober 2021	10.824	0	10.824
Modtaget udbytte	-744	0	-744
Årets resultat	975	0	975
Værdireguleringer 30. september 2022	11.055	0	11.055
Regnskabsmæssig værdi 30. september 2022	11.420	11.286	22.706

#### Koncern

Navn	Hjemsted	Ejerandel
<b>Associerede virksomheder</b>		
Estonian Peat Products Ltd.	Estonia	50,00 %

	Moder- virksomhed
	Kapitalandele i dattervirk- somheder
t.kr.	
Kostpris 1. oktober 2021	357.412
Kostpris 30. september 2022	357.412
Værdireguleringer 1. oktober 2021	0
Valutakursreguleringer	862
Modtaget udbytte	-21.695
Årets resultat	-11.543
Øvrige egenkapitalreguleringer	2.506
Værdireguleringer 30. september 2022	-29.870
Regnskabsmæssig værdi 30. september 2022	327.542

## Koncern- og årsregnskab 1. oktober 2021 - 30. september 2022

### Noter

#### 9 Finansielle anlægsaktiver (fortsat)

##### Modervirksomhed

Navn	Hjemsted	Ejerandel
<b>Tilknyttede virksomheder</b>		
Pindstrup Mosebrug A/S	Ryomgård	51,36 %
Bulrush Horticulture Ltd.	Northern Ireland	99,70 %
Bulrush Peat Ltd.,	Republic of Ireland	100,00 %
Bulrush Peat Co. Ltd.	Northern Ireland	100,00 %
Clover Peat Ltd.	Republic of Ireland	100,00 %
Pindstrup Mosebrug SAE	Spain	100,00 %
SIA Pindstrup Latvia	Latvia	100,00 %
Modus M	Latvia	100,00 %
Peat Export	Latvia	100,00 %
Rau	Latvia	100,00 %
EV Serviss SIA	Latvia	100,00 %
IOR SIA	Latvia	100,00 %
Tidriku Kudra SIA	Latvia	100,00 %
Lielkudra SIA	Latvia	100,00 %
Balozi A/S	Latvia	95,90 %
A/S DAN-EST TIMBER	Estonia	100,00 %
Pindstrup Inc.	USA	100,00 %
Anpartsselskabet af 20/02 1995	Denmark	100,00 %
Pindstrup Horticulture (Shanghai) Co. Ltd.	China	100,00 %
Pindstrup Rusland A/S	Denmark	100,00 %
OOO Pindstrup (ophørende aktivitet)	Russia	100,00 %
OOO Zaplyusskoe (ophørende aktivitet)	Russia	100,00 %
Pindstrup Brazil	Brazil	100,00 %
Carolina Soil do Brasil	Brazil	95,00 %

#### 10 Anpartskapital

Modervirksomhedens anpartskapital har uændret været 45 t.kr. det seneste år.

t.kr.	Koncern		Moder- virksomhed
	2021/22	2020/21	2021/22
<b>11 Udskudt skat</b>			
Udskudt skat 1. oktober	43.650	36.696	0
Overtaget fra ny virksomhed	16.391	0	0
Regulering af valutakurs i udenlandske virksomheder	605	704	0
Udskudt skat vedr. udbytte	3.511	3.093	0
Overført til ophørende aktivitet	-2.938	0	0
Overført til selskabsskat	-12.275	3.157	0
<b>Udskudt skat 30. september</b>	<b>48.944</b>	<b>43.650</b>	<b>0</b>

## Koncern- og årsregnskab 1. oktober 2021 - 30. september 2022

### Noter

#### 11 Udskudt skat (fortsat)

Udskudt skat vedrører:

t.kr.	Koncern		Moder- virksomhed
	2021/22	2020/21	2021/22
Immaterielle aktiver	18.458	1.070	0
Materielle aktiver	2.975	9.907	0
Finansielle aktiver	30.007	23.663	0
Egenkapital	-1.752	-225	0
Forpligtelser	-10.780	10.426	0
Andre skattepligtige midlertidige forskelle	10.036	-1.191	0
	48.944	43.650	0

Der påhviler en latent udbytteskat på tkr. 38.604 vedrørende ændring af skatteregler i Letland.

#### 12 Gæld til real- og andre kreditinstitutter

Af den langfristede gældsforpligtelse forfalder tkr. 97.614 senere end 5 år efter regnskabsårets udløb.

#### 13 Afledte finansielle instrumenter

Som led i sikring af indregnede og ikke-indregnede transaktioner anvender koncernen sikringsinstrumenter, såsom valutaterminskontrakter og renteswaps.

#### Forventede fremtidige transaktioner

Koncernen afdækker forventede væsentlige valutarisici vedrørende varesalg og varekøb, med forfald inden for det kommende år, med valutaterminsforretninger. De indgåede valutaterminsforretninger er indregnet i andre tilgodehavender og/eller anden gæld

t.kr.	Kontraktmæssig værdi		Gevinster og tab indregnet i egenkapitalen	
	2021/22	2020/21	2021/22	2020/21
Valutaterminsforretninger i USD	24.245	0	-4.282	0
Valutaterminsforretninger i CNH	36.957	134.870	-3.176	-3.082
	61.202	134.870	-7.458	-3.082

#### Renterisici

t.kr.	2020/21				2021/22			
	Beregnings- mæssig hovedstol	Værdiregule- ring indreg- net på egenka- pitalen	Dagsværdi	Restløbetid mdr.	Beregnings- mæssig hovedstol	Værdiregule- ring indreg- net på egenka- pitalen	Dagsværdi	Restløbetid mdr.
Renteswaps	97.700	13.191	7.620	51	97.700	2.881	-5.571	63

Koncernen afdækker renterisici ved hjælp af renteswaps, hvorved variable rentebetalinger omlægges til faste rentebetalinger.

De sikrede pengestrømme forventes realiseret og vil påvirke resultatet over renteswappens restløbetid.

## Koncern- og årsregnskab 1. oktober 2021 - 30. september 2022

### Noter

t.kr.	Koncern		Moder- virksomhed
	2021/22	2020/21	2021/22
<b>14 Personaleomkostninger</b>			
Lønninger	180.312	167.026	0
Pensioner	5.287	7.116	0
Andre omkostninger til social sikring	25.783	21.411	0
	<u>211.382</u>	<u>195.553</u>	<u>0</u>

	Koncern		Moder- virksomhed
	2021/22	2020/21	2021/22
Gennemsnitligt antal fuldtidsbeskæftigede	1.050	874	0

Gennemsnitligt antal medarbejdere vedr. fortsættende aktivitet i 2021/22 udgør 783.

#### Koncern

Vederlag til modervirksomhedens ledelse udgør samlet 100 t.kr. (2020/21: 100 t.kr.)

#### Modervirksomhed

Modervirksomheden har ingen ansatte og der er ikke udbetalt vederlag til direktionen.

## 15 Kontraktlige forpligtelser og eventualposter m.v.

### Eventualforpligtelser

#### Koncern

Skattestyrelsen har foretaget korrektion af koncernens interne afregningsprincipper (Transfer Pricing) for perioden 2012-2016. Skatten heraf, som udgør 11.286 t.kr., er indbetalt til Skat og regnskabsmæssigt aktiveret som forudbetalt skat under øvrige langfristede aktiver i balancen. Selskabet er uenig i forhøjelsen og har påklaget Skattestyrelsens afgørelse til Landskatteretten samt bedt den danske kompetente myndighed om at indlede "mutual agreement proces" (MAP).

Herudover er koncernen involveret i enkelte verserende tvister. Det er ledelsens vurdering, at afklaring heraf ikke vil få væsentlig negativ betydning for koncernens økonomiske stilling.

#### Andre økonomiske forpligtelser

#### Koncern

Koncernens selskaber har indgået operationelle leasingkontrakter, hvor den samlede forpligtelse udgør 847 tkr., hvoraf 345 tkr. forfalder inden for 12 måneder.

Koncernens selskaber har indgået lejeaftaler, hvor de samlede forpligtelser udgør 2.331 tkr., hvoraf 510 tkr. forfalder inden for 12 måneder.



## Koncern- og årsregnskab 1. oktober 2021 - 30. september 2022

### Noter

#### 16 Sikkerhedsstillelser

##### Koncern

Til sikkerhed for gæld til realkreditinstitutter, nom. 97,0 mio.kr., er der givet pant i Pindstrup Mosebrugs A/S' grunde og bygninger, hvis regnskabsmæssige værdi pr. 30. september 2022 udgør 32.633 tkr. Af Pindstrup Mosebrug A/S' øvrige materielle anlægsaktiver, hvis regnskabsmæssige værdi pr. 30. september 2022 udgør 19.632 tkr., skønnes 0 tkr. at være omfattet af pantsætningen.

Til sikkerhed for banklån er der givet pant i Pindstrup Mosebrugs A/S' aktier i Pindstrup Rusland A/S.

Pindstrup Mosebrug A/S har udstedt ejerpantebreve på i alt 7.100 tkr., der giver pant i ovenstående grunde og bygninger. Ejerpantebreve på i alt 7.100 tkr. er i koncernens besiddelse.

Afgivne garantier m.v. udgør for koncernen 19.125 tkr.

##### Modervirksomhed

Modervirksomheden har ikke stillet pant eller anden sikkerhed i aktiver pr. 30. september 2022.

#### 17 Nærtstående parter

##### Koncern

EJC Langeskov ApS' nærtstående parter omfatter følgende:

##### Betydelig indflydelse

Nærtstående part	Bopæl/Hjemsted	Grundlag for betydelig indflydelse
Johannes Faurschou la Cour	Tyskland	Anpartshaver
Holen 2017 ApS	Stouby	Anpartshaver
Lachrisca ApS	Risskov	Anpartshaver

##### Transaktioner med nærtstående parter

t.kr.	2021/22	2020/21
<b>Koncern</b>		
Salg af varer til kapitalinteresser	870	171
Køb af varer fra kapitalinteresser	16.610	11.653
Tilgodehavende hos kapitalinteresser	299	473
Gæld til kapitalinteresser	822	908

Ud over bestyrelseshonorar, udlodning af udbytte og renter på gæld til kapitalejerne, som udgør 14 tkr., har der ikke været transaktioner med kapitalejerne.

##### Oplysninger om ledelsesvederlag

Oplysninger om vederlag til ledelsen fremgår af note 14, Personaleomkostninger.

## Koncern- og årsregnskab 1. oktober 2021 - 30. september 2022

### Noter

#### 17 Nærtstående parter (fortsat)

##### Ejerforhold

Følgende kapitalejere er noteret i virksomhedens ejerbog som ejende minimum 5 % af anpartskapitalen:

Navn	Bopæl/Hjemsted
Johannes Faurischou la Cour	Tyskland
Holen 2017 ApS	Stouby
Lachrisca ApS	Risskov

t.kr.	Koncern	
	2021/22	2020/21
<b>18 Honorar til selskabets generalforsamlingsvalgte revisor</b>		
Samlet honorar til EY	3.436	2.764
Lovpligtig revision	1.195	1.136
Skatterådgivning	402	508
Andre ydelser	1.839	1.120
	<u>3.436</u>	<u>2.764</u>
		<b>Moder- virksomhed</b>
t.kr.		<u>2021/22</u>
<b>19 Resultatdisponering</b>		
Forslag til resultatdisponering		
Foreslået udbytte indregnet under egenkapitalen		15.225
Overført resultat		-26.809
		<u>-11.584</u>
		<b>Koncern</b>
t.kr.	<u>2021/22</u>	<u>2020/21</u>
<b>20 Reguleringer</b>		
Af- og nedskrivninger	60.297	48.477
Nedskrivning af ophørende aktiviteter	124.437	0
Indtægter af kapitalandele i associerede virksomheder	-975	-730
Skat af årets resultat	18.546	27.021
Øvrige reguleringer	11.041	1.289
	<u>213.346</u>	<u>76.057</u>
<b>21 Ændring i driftskapital</b>		
Ændring i varebeholdninger og tilgodehavender	-188.880	-54.471
Ændring i leverandørgæld m.v.	45.627	12.716
	<u>-143.253</u>	<u>-41.755</u>
<b>22 Likvider, ultimo</b>		
Likvide beholdninger ifølge balancen	52.108	75.800
Likvide beholdningervedrørende ophørende aktivitet	13.636	0
	<u>65.744</u>	<u>75.800</u>