

# EJC Langeskov ApS

Østre Skovvej 13, 8240 Risskov

CVR-nr. 43 16 48 80

## Årsrapport 2022/23

Godkendt på selskabets ordinære generalforsamling den 27. marts 2024

Dirigent:

A handwritten signature in black ink, appearing to read "J. K. Laur", is written over a horizontal dotted line. The signature is fluid and cursive.

## Indhold

Ledelsespåtegning	2
Den uafhængige revisors revisionspåtegning	3
Ledelsesberetning	5
Koncern- og årsregnskab 1. oktober 2022 - 30. september 2023	16
Resultatopgørelse	16
Balance	17
Egenkapitalopgørelse	19
Pengestrømsopgørelse	20
Noter	21

## Ledelsespåtegning

Direktionen har dags dato behandlet og godkendt årsrapporten for EJC Langeskov ApS for regnskabsåret 1. oktober 2022 - 30. september 2023.

Årsrapporten aflægges i overensstemmelse med årsregnskabsloven.

Det er vores opfattelse, at koncernregnskabet og årsregnskabet giver et retvisende billede af koncernens og selskabets aktiver, passiver og finansielle stilling pr. 30. september 2023 samt af resultatet af koncernens og selskabets aktiviteter samt af koncernens pengestrømme for regnskabsåret 1. oktober 2022 - 30. september 2023.

Det er endvidere vores opfattelse, at ledelsesberetningen indeholder en retvisende redegørelse for de forhold, beretningen omhandler.

Årsrapporten indstilles til generalforsamlingens godkendelse.

Risskov, den 19. marts 2024

Direktion:



Elisabeth Hanne Rantzau  
direktør



Johannes Faurschou la Cour  
direktør



Carl Frederik Faurschou la  
Cour  
direktør

## Den uafhængige revisors revisionspåtegning

Til kapitalejerne i EJC Langeskov ApS

### Konklusion

Vi har revideret koncernregnskabet og årsregnskabet for EJC Langeskov ApS for regnskabsåret 1. oktober 2022 - 30. september 2023, der omfatter resultatopgørelse, balance, egenkapitalopgørelse og noter, herunder anvendt regnskabspraksis for såvel koncernen som selskabet, samt pengestrømsopgørelse for koncernen. Koncernregnskabet og årsregnskabet udarbejdes efter årsregnskabsloven.

Det er vores opfattelse, at koncernregnskabet og årsregnskabet giver et retvisende billede af koncernens og selskabets aktiver, passiver og finansielle stilling pr. 30. september 2023 samt af resultatet af koncernens og selskabets aktiviteter og koncernens pengestrømme for regnskabsåret 1. oktober 2022 - 30. september 2023 i overensstemmelse med årsregnskabsloven.

### Grundlag for konklusion

Vi har udført vores revision i overensstemmelse med internationale standarder om revision og de yderligere krav, der er gældende i Danmark. Vores ansvar ifølge disse standarder og krav er nærmere beskrevet i revisionspåtegningens afsnit "Revisors ansvar for revisionen af koncernregnskabet og årsregnskabet" (herefter benævnt "regnskaberne"). Det er vores opfattelse, at det opnåede revisionsbevis er tilstrækkeligt og egnet som grundlag for vores konklusion.

### *Uafhængighed*

Vi er uafhængige af koncernen i overensstemmelse med International Ethics Standards Board for Accountants' internationale retningslinjer for revisors etiske adfærd (IESBA Code) og de yderligere etiske krav, der er gældende i Danmark, ligesom vi har opfyldt vores øvrige etiske forpligtelser i henhold til disse krav og IESBA Code.

### Ledelsens ansvar for regnskaberne

Ledelsen har ansvaret for udarbejdelsen af et koncernregnskab og et årsregnskab, der giver et retvisende billede i overensstemmelse med årsregnskabsloven. Ledelsen har endvidere ansvaret for den interne kontrol, som ledelsen anser for nødvendig for at udarbejde regnskaberne uden væsentlig fejl-information, uanset om denne skyldes besvigelser eller fejl.

Ved udarbejdelsen af regnskaberne er ledelsen ansvarlig for at vurdere koncernens og selskabets evne til at fortsætte driften; at oplyse om forhold vedrørende fortsat drift, hvor dette er relevant; samt at udarbejde regnskaberne på grundlag af regnskabsprincippet om fortsat drift, medmindre ledelsen enten har til hensigt at likvidere koncernen eller selskabet, indstille driften eller ikke har andet realistisk alternativ end at gøre dette.

### Revisors ansvar for revisionen af regnskaberne

Vores mål er at opnå høj grad af sikkerhed for, om regnskaberne som helhed er uden væsentlig fejl-information, uanset om denne skyldes besvigelser eller fejl, og at afgive en revisionspåtegning med en konklusion. Høj grad af sikkerhed er et højt niveau af sikkerhed, men er ikke en garanti for, at en revision, der udføres i overensstemmelse med internationale standarder om revision og de yderligere krav, der er gældende i Danmark, altid vil afdække væsentlig fejl-information, når sådan findes. Fejl-informationer kan opstå som følge af besvigelser eller fejl og kan betragtes som væsentlige, hvis det med rimelighed kan forventes, at de enkeltvis eller samlet har indflydelse på de økonomiske beslutninger, som regnskabsbrugerne træffer på grundlag af regnskaberne.

Som led i en revision, der udføres i overensstemmelse med internationale standarder om revision og de yderligere krav, der er gældende i Danmark, foretager vi faglige vurderinger og opretholder professionel skepsis under revisionen. Herudover:

- Identificerer og vurderer vi risikoen for væsentlig fejl-information i regnskaberne, uanset om denne skyldes besvigelser eller fejl, udformer og udfører revisionshandling som reaktion på disse risici samt opnår revisionsbevis, der er tilstrækkeligt og egnet til at danne grundlag for vores konklusion. Risikoen for ikke at opdage væsentlig fejl-information forårsaget af besvigelser er højere end ved væsentlig fejl-information forårsaget af fejl, idet besvigelser kan omfatte sammensværgelser, dokumentfalsk, bevidste udeladelser, vildledning eller tilsidesættelse af intern kontrol.

## Den uafhængige revisors revisionspåtegning

- ▶ Opnår vi forståelse af den interne kontrol med relevans for revisionen for at kunne udforme revisionshandlinger, der er passende efter omstændighederne, men ikke for at kunne udtrykke en konklusion om effektiviteten af koncernens og selskabets interne kontrol.
- ▶ Tager vi stilling til, om den regnskabspraksis, som er anvendt af ledelsen, er passende, samt om de regnskabsmæssige skøn og tilknyttede oplysninger, som ledelsen har udarbejdet, er rimelige.
- ▶ Konkluderer vi, om ledelsens udarbejdelse af regnskaberne på grundlag af regnskabsprincippet om fortsat drift er passende, samt om der på grundlag af det opnåede revisionsbevis er væsentlig usikkerhed forbundet med begivenheder eller forhold, der kan skabe betydelig tvivl om koncernens og selskabets evne til at fortsætte driften. Hvis vi konkluderer, at der er en væsentlig usikkerhed, skal vi i vores revisionspåtegning gøre opmærksom på oplysninger herom i regnskaberne eller, hvis sådanne oplysninger ikke er tilstrækkelige, modificere vores konklusion. Vores konklusion er baseret på det revisionsbevis, der er opnået frem til datoen for vores revisionspåtegning. Fremtidige begivenheder eller forhold kan dog medføre, at koncernen og selskabet ikke længere kan fortsætte driften.
- ▶ Tager vi stilling til den samlede præsentation, struktur og indhold af regnskaberne, herunder noteoplysningerne, samt om regnskaberne afspejler de underliggende transaktioner og begivenheder på en sådan måde, at der gives et retvisende billede heraf.
- ▶ Opnår vi tilstrækkeligt og egnet revisionsbevis for de finansielle oplysninger for virksomhederne eller forretningsaktiviteterne i koncernen til brug for at udtrykke en konklusion om koncernregnskabet. Vi er ansvarlige for at lede, føre tilsyn med og udføre koncernrevisionen. Vi er eneansvarlige for vores revisionskonklusion.

Vi kommunikerer med den øverste ledelse om bl.a. det planlagte omfang og den tidsmæssige placering af revisionen samt betydelige revisionsmæssige observationer, herunder eventuelle betydelige mangler i intern kontrol, som vi identificerer under revisionen.

### Udtalelse om ledelsesberetningen

Ledelsen er ansvarlig for ledelsesberetningen.

Vores konklusion om regnskaberne omfatter ikke ledelsesberetningen, og vi udtrykker ingen form for konklusion med sikkerhed om ledelsesberetningen.

I tilknytning til vores revision af regnskaberne er det vores ansvar at læse ledelsesberetningen og i den forbindelse overveje, om ledelsesberetningen er væsentligt inkonsistent med regnskaberne eller vores viden opnået ved revisionen eller på anden måde synes at indeholde væsentlig fejlinformation.

Vores ansvar er derudover at overveje, om ledelsesberetningen indeholder krævede oplysninger i henhold til årsregnskabsloven.

Baseret på det udførte arbejde er det vores opfattelse, at ledelsesberetningen er i overensstemmelse med regnskaberne og er udarbejdet i overensstemmelse med årsregnskabslovens krav. Vi har ikke fundet væsentlig fejlinformation i ledelsesberetningen.

Aarhus, den 19. marts 2024  
EY Godkendt Revisionspartnerselskab  
CVR nr. 30 70 02 28



Claus Hammer-Pedersen  
statsaut. revisor  
mne21334

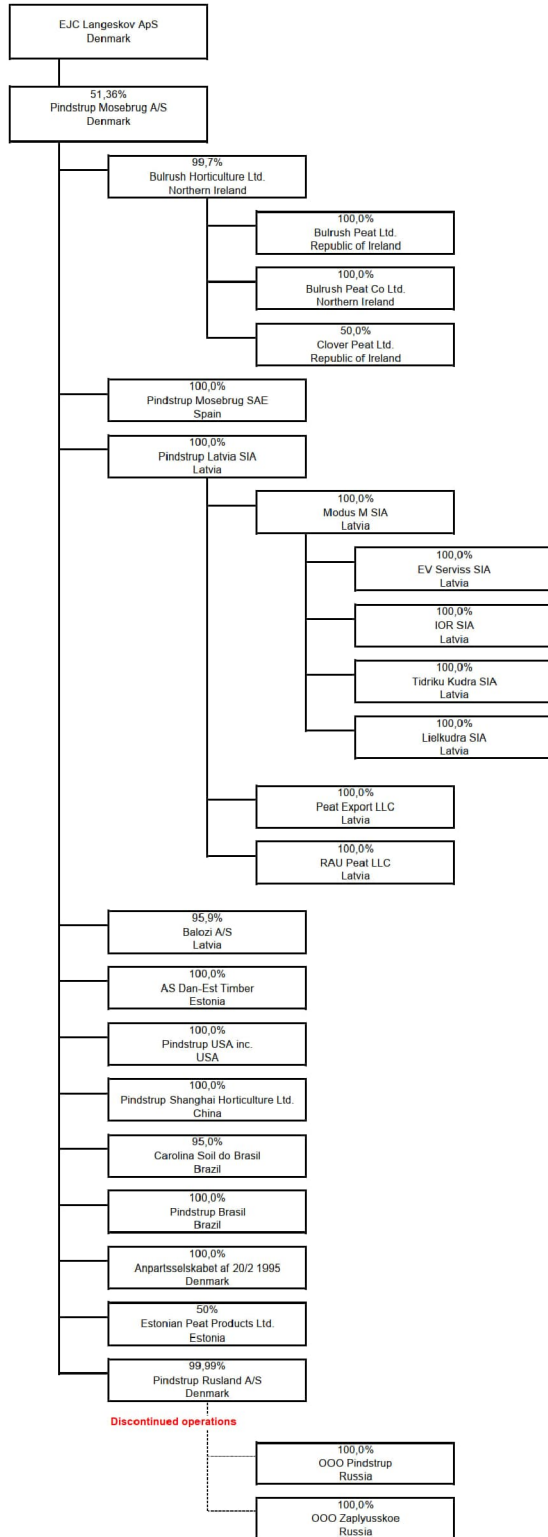
## Ledelsesberetning

### Oplysninger om selskabet

Navn	EJC Langeskov ApS
Adresse, postnr. by	Østre Skovvej 13, 8240 Risskov
CVR-nr.	43 16 48 80
Stiftet	27. marts 2022
Hjemstedskommune	Aarhus Kommune
Regnskabsår	1. oktober 2022 - 30. september 2023
Direktion	Elisabeth Hanne Rantzau, direktør Johannes Faurschou la Cour, direktør Carl Frederik Faurschou la Cour, direktør
Revision	EY Godkendt Revisionspartnerselskab Værkmestergade 25, Postboks 330, 8100 Aarhus C

## Ledelsesberetning

### Koncernoversigt



## Ledelsesberetning

### Hoved- og nøgletal for koncernen

mio. kr.	2022/23	2021/22	2020/21	2019/20	2018/19
<b>Hovedtal</b>					
Nettoomsætning	1.166,2	1.378,4	1.070,9	946,0	939,8
Bruttoresultat	505,2	676,0	549,7	473,5	461,5
Resultat før renter og skat (EBIT)	119,1	119,2	144,6	140,4	126,8
Resultat af finansielle poster	-24,3	-12,7	7,4	-20,0	-2,8
Resultat af fortsættende aktiviteter før skat	94,9	106,4	152,7	121,0	124,6
Årets resultat	111,2	-22,2	125,7	104,8	100,0
<b>Balance</b>					
Langfristede aktiver	491,1	437,1	448,5	433,2	383,7
Kortfristede aktiver	747,4	811,1	554,9	450,1	454,3
Balancesum	1.238,5	1.248,2	1.003,4	883,3	838,0
Investeringer i materielle aktiver	43,9	70,5	60,8	65,3	64,6
Egenkapital	725,2	645,2	699,4	598,8	577,5
Langfristede forpligtelser	160,7	154,1	148,9	106,5	97,9
Kortfristede forpligtelser	333,2	385,1	155,1	141,3	133,3
<b>Pengeomkostninger</b>					
Pengestrømme fra driftsaktivitet	269,2	19,3	145,6	174,5	102,7
<b>Nøgletal</b>					
Overskudsgrad	10,2 %	8,6 %	13,5 %	0,0 %	0,0 %
Bruttomargin	43,3 %	49,0 %	51,3 %	50,1 %	49,1 %
Likviditetsgrad	224,3 %	210,6 %	357,8 %	318,5 %	340,8 %
Soliditetsgrad	58,6 %	51,7 %	69,7 %	67,8 %	68,9 %
Egenkapitalforrentning	16,2 %	-3,3 %	19,4 %	17,8 %	18,1 %
<b>Personale</b>					
Gennemsnitligt antal heltidsbeskæftigede	787	1.050	874	856	841

Der henvises til definitioner og begreber under anvendt regnskabspraksis.



## Ledelsesberetning

### Koncernens væsentligste aktiviteter

EJC Langeskov ApS' primære aktivitet er at eje kapitalandele i Pindstrup Mosebrug-koncernen, hvis hovedvirksomhed er produktion og salg af voksemedier.

### Udvikling i aktiviteter og økonomiske forhold

#### Årets resultat

Koncernen har oplevet en faldende efterspørgsel i 2022/23 på stort set alle markeder. De faldende markedsbehov ses i hele branchen og er drevet af en øget geopolitisk usikkerhed, lav forudsigelighed i kundernes efterspørgsel, væsentlige prisstigninger på en række varer og ydelser, især el- og gas, udfordringer med den globale logistik og væsentlige stigninger i fragtrater.

På trods af disse vanskelige markedsvilkår har koncernen formået at fastholde en acceptabel indtjening ved gennemførelse af en række besparelses- og optimeringsprojekter internt.

Årets resultat er påvirket af særlige poster vedrørende Carolina Soil i Brasilien, som blev købt i 2021. Der er i 2022/23 foretaget regulering af afgiftsrelaterede poster i balancen, herunder muligheder for godtgørelse heraf, ud fra ledelsens bedste skøn herpå. Årets resultat er her ud fra påvirket negativt med en udgift på netto 9,7 mio.kr. Der henvises til note 2.

Investeringen i de russiske selskaber blev fuldt nedskrevet med 124,4 mio kr. i 2021/22. I sommeren 2022 indgik Pindstrup en juridisk bindende aftale om salg af de russiske selskaber, men har ikke kunnet gennemføre salget, først p.g.a. EU-sanktioner og efterfølgende p.g.a. russiske regler og praksis. Pindstrup har efterfølgende indgået en aftale med køberne, hvor Pindstrup som kapitalejer frasiger sig alle ledelsesmæssige rettigheder og alle økonomiske rettigheder til de russiske selskaber. Pindstrup er dermed ikke længere aktiv i Rusland. Det er fortsat Pindstrups intention at gennemføre afhændelsen af de russiske aktier, så snart dette er muligt. Afledt af dette rapporteres de russiske selskaber som ophørende aktiviteter i koncernregnskabet for 2022/23.

Koncernens resultat af fortsættende aktiviteter udgør 102,7 mio kr. mod 87,9 mio kr. året før. Årets samlede resultat udgør 111,2 mio kr. mod -22,2 mio kr. året før. Ledelsen anser resultatet af de fortsættende aktiviteter for acceptabelt.

Der foreslåes et udbytte i EJC Langeskov ApS på 17,9 mio.kr.

### Finansiering

Koncernen har en solid positiv pengestrøm fra driften og har som følge heraf nedbragt sine lån i løbet af 2022/23. De positive pengestrømme skyldes årets resultat samt lavere bindinger i arbejdskapital som følge af den lavere aktivitet og gennemførte interne initiativer.

### Investeringer m.v.

De samlede investeringer i immaterielle og materielle anlægsaktiver i 2022/23 udgør 56,1 mio kr. for koncernen (2021/22: 59,2 mio kr.).

### Kapitalberedskab

Koncernens soliditetsgrad udgør 58,6% (2021/22: 51,7%), svarende til en koncernegenkapital pr. 30. september 2023 på 725,2 mio.kr. (2021/22: 645,2 mio.kr.).

### Forventet udvikling

Ledelsen forventer en positiv udvikling i 2023/24, men der er stadig stor usikkerhed i markederne og en lav grad af forudsigelighed. Omsætningen vil fortsat være påvirket af høj inflation og de stadigt høje priser for råvarer og ydelser, og forventes at ligge i niveauet 1,2-1,3 mia. kr. Årets resultat af fortsættende aktiviteter forventes at ligge i niveauet 100-105 mio.kr.

## Ledelsesberetning

### Begivenheder efter balancedagen

Den forløbne del af indeværende regnskabsår har udviklet sig tilfredsstillende. De nævnte forhold under generelle risici kan dog påvirke årsresultatet.

### Finansielle risici og brug af finansielle instrumenter

#### Generelle risici

Koncernens væsentligste driftsrisiko er knyttet til evnen til at være stærkt positioneret på de væsentligste markeder. Desuden er det væsentligt for koncernen hele tiden at være på forkant med den teknologiske udvikling, bl.a. vedrørende produktionsanlæg og produktudvikling.

Koncernen er ligesom andre sphagnumproducenter afhængig af vejret, især om sommeren, for at høste gode og tørre råvarer.

#### Finansielle risici

Selskabets kreditforeningslån er afdragsfrit indtil 2027.

Koncernen har anvendt renteswaps til delvist at afdække risici relateret til variabilitet i pengestrømme som følge af udsving i renteniveauet.

#### Valutarisici

Koncernen er primært eksponeret over for valutarisici i USD, EUR, GBP, BRL og CNY for så vidt angår den løbende drift. Koncernen er også fortsat eksponeret i RUB vedrørende de ophørende aktiviteter.

Koncernen anvender valutainstrumenter til afdækning af en væsentlig del af valutarisiko. Der er endvidere mindre løbende banklån i USD, GBP og EUR.

Der foretages ikke valutarisikoafdækning af resultat og kapitalandele i tilknyttede og associerede virksomheder. Ændringer i valutakurser har i regnskabsåret 2022/23 medført en negativ regulering af egenkapitalen med 7,6 mio.kr.

#### Kreditrisici

Koncernen har ikke væsentlige risici vedrørende en enkelt kunde eller samarbejdspartner. Koncernens politik for påtagelse af kreditrisici medfører, at alle større kunder og andre samarbejdspartnere løbende kredittvurderes.

#### Videnressourcer

Det er væsentligt for koncernens fortsatte vækst at tiltrække og fastholde højtuddannet arbejdskraft. I FSU (Fælles Samarbejdsudvalg) arbejdes der løbende på at forøge medarbejdernes jobtilfredshed og motivation.

### Redegørelse for samfundsansvar

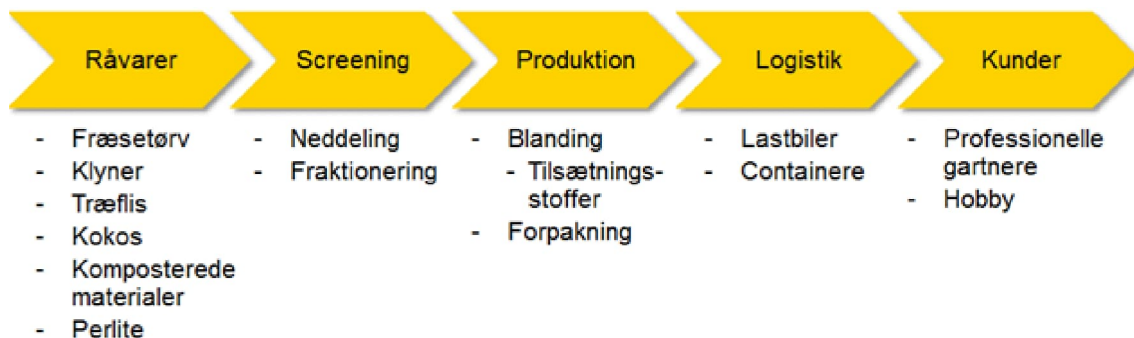
#### Forretningsmodel

Moderselskabet EJC Langeskov ApS' forretning er relateret til ejerandele i Pindstrup Mosebrug A/S.

Pindstrup Mosebrug A/S er en af verdens ledende producenter af voksemedier af høj kvalitet til professionelle gartnere samt til hobby-brug. Hovedkontoret ligger i Danmark, og Pindstrup har fabrikker i fem lande, samt salgskontorer, konsulenter og kunder i mange lande verden over. Pindstrup opererer både på business-to-business og business-to-consumer-markeder.

## Ledelsesberetning

### Forretningsmodel Pindstrup Mosebrug



### Væsentlige begivenheder og kommentarer til det forgangne regnskabsår Pindstrup Mosebrug

#### CSR-aktiviteter

Sidste år påbegyndte Pindstrup en rejse for at blive en grønnere global virksomhed som et led i strategiplanen. På grund af ændringer i koncernledelsen i begyndelsen af 2023 og udnævnelsen af en ny CEO i Pindstrup Mosebrug A/S blev færdiggørelsen og implementeringen af planen dog forsinket. Ledelsen har i de seneste måneder arbejdet på at revidere strategiplanen for 2028, "Grow the Future", og der er for nylig igangsat en proces, der skal definere formål og identitet for Pindstrup-koncernen. En vigtig del af begge disse processer er forpligtelsen til at løfte ESG-dagsordenen til et nyt niveau, både i koncernens mindset og i organisationen.

Koncernen sigter mod at nå dette ved at inkludere tre strategiske mål i "Grow the Future"-planen, som udspringer direkte af ESG-dagsordenen: mål om at øge andelen af alternativer til tørv i vores produkter til 40%, at reducere vores CO2-udledning og at opnå en høj score på medarbejdertilfredshed. Tilsvarende er der defineret en række "must win battles", som omfatter fokusområder som øget produktudvikling, der skal lede til en bredere produktportefølje med flere alternative råvarer, ESG som en vej til differentiering, og medarbejderudvikling som et værktøj til at tiltrække og fastholde dygtige og dedikerede medarbejdere.

På grund af koncernens størrelse vil Pindstrup rapportere i overensstemmelse med EU's CSR-direktiv fra 2025. Med henblik på at organisere væsentlighedsvurderinger, dataindsamling og rapportering blev der i begyndelsen af 2023 nedsat en arbejdsgruppe, som repræsenterer forskellige funktioner i koncernen. For nylig blev en Global Sustainability Manager udpeget, hvilket yderligere styrker tilgangen til ESG og understreger koncernens faste overbevisning om, at ESG ikke er en rapporteringsøvelse, men en platform for fremtidig udvikling.

Koncernen fortsætter arbejdet med FN's bæredygtighedsmål, CSR samt arbejdsmiljø og sikkerhed i de kommende år med et konstant fokus på at balancere den tredobbelte bundlinje, som tager det sociale aspekt, økonomien og det miljømæssige aspekt i betragtning. De bæredygtighedsmål, som er defineret som relevante for Pindstrups forretning er: Mål 2 om Stop Sult, Mål 12 om Ansvarligt Forbrug og Produktion og Mål 15 om Livet på Land.



## Ledelsesberetning

### Risici og tiltag i 2022/2023

Oversigten nedenfor viser de primære risici for koncernen, hvad deres påvirkning kan være, samt tiltag for hvert af de politik-områder, jf. Årsregnskabsloven § 99a, som denne rapport dækker.

	Risiko	Tiltag
<b>Menneskerettigheder</b>	Med en global tilstedeværelse og med produktion i flere forskellige lande er manglende overholdelse af menneskerettigheder og arbejdsmæssige krav en risiko.	En politik om menneskerettigheder er udarbejdet, og der er løbende et stærkt fokus på etisk ledelse både på egne fabrikker og i dialogen med leverandører.
<b>Sociale Forhold og Medarbejderforhold</b>	Sikkerheden for koncernens medarbejdere er altafgørende, særligt idet der bruges tungt udstyr og tung transport på koncernens fabrikker.	På ledelsesniveau og på tværs af fabrikker og lokationer er sikkerhed en prioritet og et stærkt fokusområde. Arbejdet med at skabe et mere sikkert arbejdsmiljø fortsættes, fx gennem øget trafiksikkerhed på koncernens fabrikker og løbende videndeling om forebyggende tiltag og bevidsthed om sikkerhed på tværs af hele koncernen.
<b>Miljø og Klima</b>	Med egen produktion og sourcing af råvarer samt anvendelse af nye typer materiale er negativ miljømæssig påvirkning en risiko.	Der arbejdes systematisk med at reducere koncernens miljømæssige påvirkning. Der arbejdes med genopretning af moser og med energieffektivitet på tværs af fabrikker og lokationer. Der implementeres brug af alternative råvarer og arbejdes med livscyklusvurderinger.
<b>Anti-korruption og Bestikkelse</b>	Risikoen for bestikkelse og styrkelsen af anti-korruptions-lovgivning kræver et konstant fokus på overholdelse af reglerne, særligt i højrisiko-lande som identificeret i Transparency Corruption Index.	En politik om anti-korruption er udarbejdet, og koncernen fastholder fokus på at have et stærkt, etisk mindset i overensstemmelse med vores værdier.

### Menneskerettigheder

#### Politik

Pindstrup støtter og respekterer, på tværs af koncernen, internationalt anerkendte menneskerettigheder. Vi påtager os det ansvar, vi har over for vores medarbejdere og de samfund, vi agerer i, og vi forventer det samme af vores leverandører.

#### I Pindstrup

- ▶ støtter og respekterer vi internationale aftaler om menneskerettigheder
- ▶ accepterer vi ikke tvunget arbejde og/eller børnearbejde
- ▶ respekterer vi medarbejderes ret til frit valg af fagforening og til at deltage i kollektive overenskomster
- ▶ lever vi op til gældende, lokale standarder vedrørende arbejdstid på tværs af koncernen
- ▶ overholder vi de love og regler, der er gældende i de lande, vi opererer i, og det er vores mål at sikre, at menneskerettigheder er en integreret del af relevante processer.

## Ledelsesberetning

### *Implementering af politik og fremdrift*

Resultat: Hovedelementerne i vores politik om menneskerettigheder er indarbejdet i en leverandørevalueringsformular og en standardleverandøraftale med det mål at understøtte fokus på og transparens omkring menneskerettigheder på tværs af hele leverandørbasen. Leverandørevalueringsformularen er blevet anvendt ved on-site leverandøraudits.

I løbet af dette regnskabsår har vi ikke oplevet nogen brud på politikken vedr. menneskerettigheder. Vi er fortsat med at implementere politikken vedr. menneskerettigheder, både i forbindelse med kontraktfornyelse og ved indgåelse af nye kontrakter. Desuden har vi ansat en ny indkøbsansvarlig, blandt andet for at sikre løbende fremdrift og fokus på dette område.

### Sociale Forhold og Medarbejderforhold

#### Politik

I Pindstrup,

- ▶ tilbyder vi et alsidigt og inkluderende arbejdsmiljø med ens muligheder for alle
- ▶ skaber vi plads til medarbejdernes personlige udvikling i jobbet
- ▶ udvikler vi ledere, som får det bedste frem i vores medarbejdere
- ▶ tilbyder vi medarbejderne konkurrencedygtige ansættelsesvilkår
- ▶ skaber vi et sikkert og sundt arbejdsmiljø
- ▶ engagerer vi os i vores lokalsamfund gennem partnerskaber, donationer, sponsorerede arrangementer eller andre støttemuligheder
- ▶ tilbyder vi arbejdsforhold, som er i overensstemmelse med lovkrav og relevante retningslinjer, og som anerkender principperne i FN's Global Compact.

### *Implementering af politik og fremdrift*

Resultat: I dette regnskabsår har vi fortsat vores fokus på medarbejdernes sundhed og sikkerhed ved at fortsætte implementeringen af koncern-guidelines om systematisk sikkerhedsrapportering baseret på LTI, forebyggende tiltag og bevidsthed om sikkerhed.

Vi kommer fra en LTI-frekvens (defineret som ulykker med fravær over 1 dag pr. 1 mio. arbejdstimer) på 8-12 i de seneste år og havde i 2022/2023 15 uheld, hvilket svarer til 14 uheld pr. 1 mio. arbejdstimer, en stigning fra 6 sidste år. Dette er utilfredsstillende, og som nævnt ovenfor vil vi fortsætte med at arbejde med bevidsthed om sikkerhed, uddannelse og læring på tværs af produktionsenhederne. En del af årsagen til det højere antal uheld er øget opmærksomhed, dvs. at uheld, som ikke tidligere ville være blevet rapporteret, bliver nu registreret, håndteret og anvendt som læringspunkter. Dette kan virke som et paradoks, men er en velkendt effekt af øget opmærksomhed på et givent område.

Fremadrettet er det fortsat vores mål at opnå en reduktion i arbejdsulykker fra år til år.

### Miljø og Klima

#### *Politik*

I Pindstrup anerkender vi opmærksomheden på miljøet og på klimaforandringer relateret til menneskelige aktiviteter, og vi påtager os ansvar for at reducere klimapåvirkningen fra vores aktiviteter.

I Pindstrup

- ▶ fremmer vi en bæredygtig tilgang i hele koncernen
- ▶ arbejder vi for at undgå og reducere negativ påvirkning af miljø og klima
- ▶ engagerer vi os i en løbende dialog med interessenter om miljømæssige udfordringer og muligheder
- ▶ lever vi op til gældende lovkrav og relevante krav fra eksterne partnere.

## Ledelsesberetning

### *Implementering af politik og fremdrift*

Resultater: Vores regnskabspraksis for KPI'en om energibesparelser er energiforbrug omfattende el, fjernvarme, olie, diesel og tørv til energi og varme fra alle vores produktionsenheder (Letland, Rusland (ingen aktivitet indregnet i tallene for 2022-2023), Irland, Danmark, Spanien og Brasilien) og virksomhedens køretøjer inkl. traktorer og gravemaskiner. Metoden til beregning af energiforbruget pr. produceret kubikmeter færdigvare tager ikke højde for effekten af lagerændring for råvarer. Råvarerne bruges i færdigvarerne, men på grund af sæsonudsving kan der være enten en stigning eller et fald i råvarerne på lager. Over tid svarer produktionen af råvarer til produktionen af færdigvarer.

Det samlede energiforbrug pr. produceret kubikmeter (m<sup>3</sup>) i 2022/2023 var 23,1 kWh/m<sup>3</sup>, sammenlignet med 20,6 kWh/m<sup>3</sup> i 2021/2022. Det svarer til forøgelse i energiforbruget pr. produceret kubikmeter på 12%.

Sammenlignet med baseline-året (2018/2019) svarer det til en stigning i forbruget på 25%. Baseline-energiforbruget var 18,4 kWh/m<sup>3</sup>.

Samlet energiforbrug pr. produceret kubikmeter:

2022/2023: 23,1 kWh/m<sup>3</sup>  
2021/2022: 20,6 kWh/m<sup>3</sup>  
2020/2021: 18,2 kWh/m<sup>3</sup>  
2019/2020: 19,0 kWh/m<sup>3</sup>  
2018/2019: 18,4 kWh/m<sup>3</sup> (baseline-år)

Stigningen i energiforbruget skyldes hovedsageligt følgende aktiviteter:

- ▶ Et relativt højt energiforbrug i Carolina Soil do Brasil, det brasilianske selskab, der blev købt i regnskabsåret 2021/2022. Datterselskabet beskæftiger sig blandt andet med produktion af vermiculite, som er en energikrævende proces. Udsiftning af det nuværende udstyr overvejes med henblik på at reducere energiforbruget.
- ▶ Vores fabrik i Letland har øget produktionen af træfibre betragteligt, hvilket er en mere energiintensiv proces end at processere tørv. CO<sub>2</sub>-effekten af brugen af træfibre er væsentligt lavere end brugen af tørv, set i et fuldt livscyklus-perspektiv, og vi vil fortsat fremme overgangen fra tørv til alternativer.
- ▶ Den øgede produktion af tørvefri voksemidler produceret på Bulrush's fabrik. Det medfører en øget produktion af træfibre, som er mere energiintensivt end at processere tørv, ligesom i Letland.

Vi har et mål om at have 40% alternativer til tørv i vores voksemidler i 2028. I 2022/2023 var råvaremixet 71% tørv og 29% alternativer, sammenlignet med 75% tørv og 25% alternativer i 2021/2022 (tal fra Rusland ikke inkluderet).

Ved at øge andelen af alternativer til tørv og ved at producere produkter, der indeholder en højere andel af træfibre og andre alternativer, bruger vi mere energi i produktionen. Alternative råvarer er dog – og vil fortsat være – en vigtig del af den grønne omstilling, da brugen af alternativer sænker vores kunders udledning, når man tager den fulde livscyklus i betragtning. Den samlede effekt fra tørv er betydelig, mens den samlede effekt fra alternativer er nul.

### Anti-korruption og Bestikkelse

#### *Politik*

Alle medarbejdere og repræsentanter forventes at udvise ærlighed og integritet i kontakten med kunder, andre medarbejdere, leverandører, forretningspartnere, myndigheder og organisationer.

#### I Pindstrup

- ▶ har vi nul-tolerance i forhold til alle former for korruption, herunder at give eller modtage, og gør en aktiv indsats for at sikre, at dette ikke finder sted
- ▶ tilstræber vi gennemsigtighed i forretningsmæssige beslutninger og handlinger

## Ledelsesberetning

- ▶ udviser vi forsigtighed, når vi modtager noget fra forretningspartnere; det samme gælder, når vi giver noget af værdi til forretningspartnere
- ▶ følger vi eksisterende lovkrav.

### Implementering af politik og fremdrift

Resultat: I dette regnskabsår har vi ikke observeret overtrædelser af politikken om anti-korruption og bestikkelse. Vi implementerer politikken om anti-korruption og bestikkelse, når vi opdaterer eller indgår ny leverandørkontrakter.

### KPI-oversigt

For de følgende politikområder er et antal KPI'er defineret og vil blive målt og rapporteret i næste års ledelsesberetning.

Politikområde	KPI'er for det nuværende regnskabsår (2022/2023)	Status	KPI'er for det kommende regnskabsår (2023/2024)
Menneskerettigheder	Igangsætte on-site leverandøraudits i Indkøbsafdelingen, baseret på ny leverandørevalueringsformular.	To audits gennemført.	Gennemføre mindst tre audits blandt leverandører.
Sociale Forhold og Medarbejderforhold	Udarbejde nye principper om sundhed og sikkerhed på koncernniveau.  Opnå en reduktion i antallet af arbejdsulykker fra år til år.	KPI ikke opfyldt.  KPI ikke opfyldt.	Opnå en reduktion i antallet af arbejdsulykker fra år til år.
Miljø og Klima	2% energibesparelse pr. produceret kubikmeter, sammenlignet med sidste år.	KPI ikke opfyldt.	2% energibesparelse pr. produceret kubikmeter, sammenlignet med sidste år.
Anti-korruption og Bestikkelse	Fastholde nul tilfælde af overtrædelser af politikken om anti-korruption og bestikkelse.	KPI opfyldt.	Fastholde nul tilfælde af overtrædelser af politikken om anti-korruption og bestikkelse.

### Redegørelse for kønsmæssig sammensætning af ledelsen

#### Politik

Et inkluderende arbejdsmiljø er afgørende for koncernen i forhold til at fastholde en innovativ og højtydende organisation. Pindstrup ønsker at være en attraktiv arbejdsplads, som tiltrækker mennesker med et højt kompetenceniveau uanset køn, nationalitet, religion, etnisk baggrund, seksuel orientering og alder. Vi ser en inkluderende kultur som en forudsætning for at tiltrække de mest talentfulde medarbejdere og for at udvikle forretningen positivt.

Det overordnede mål med politikken om øvrige ledelsesniveauer er at sikre et inkluderende og alsidigt arbejdsmiljø, som giver ens muligheder uanset køn. Det er vigtigt, at alle har lige adgang til ledelsesniveauer uanset køn. Pindstrup er dedikeret til at arbejde hen imod at øge andelen af det underrepræsenterede køn (kvinder) i den øverste ledelse, i øvrige ledelseslag samt i organisationen generelt.

## Ledelsesberetning

### Implementering af politik og fremdrift

Den kønsmæssige sammensætning fremgår af skemaet nedenfor.

### 5-årsoversigt

	2022/23	2021/22
<i>Øverste ledelsesorgan</i>		
Samlet antal medlemmer	3	3
Underrepræsenteret køn i %	33,33	33,33
Måltal i %	33,33	33,33
Årstal for opfyldelse af måltal	2021	2021

### Øverste ledelsesorgan

Det øverste ledelsesorgan for EJC Langeskov ApS består af direktionen, der udgøres af 3 medlemmer, hvoraf 2 medlemmer er mænd (66,67%) og 1 medlem er kvinde (33,33%). Selskabet har ingen bestyrelse.

Som følge af denne fordeling af direktionen har selskabet opnået en lige kønsmæssig fordeling.

### Øvrige ledelsesniveauer

Der er ingen yderligere ansatte i virksomheden, hvorfor der ikke er øvrige ledelsesniveauer.

### Redegørelse for dataetik

EJC Langeskov ApS vurderer ikke, at det er relevant at udarbejde en politik for dataetik. Virksomheden lægger i den forbindelse vægt på, at virksomheden alene i begrænset omfang indsamler og behandler data og ikke anvender nye teknologier som led i virksomhedens hovedaktivitet, og ikke selv eller via eksterne leverandører foretager specifikke dataanalyser, evalueringer eller segmenteringer.

Pindstrup Mosebrug A/S har i 2023 fortsat arbejdet med at udarbejde en politik for koncernens dataetik og forventer at godkende den endelige dataetikpolitik i løbet af 2024. Arbejdet med dataetik tager udgangspunkt i Pindstrup Mosebrug A/S' værdier, som bl.a. omfatter ansvarlighed og ordentlighed. Politikken vil dække Pindstrup Mosebrug A/S koncernen ligesom overvejelser hos leverandører og samarbejdspartnere vil blive omfattet. Ambitionen for etisk dataadfærd er, at der til enhver tid er en ansvarlig og korrekt brug af data og gennemsigtighed i dataindsamling og datahåndtering.

Bestyrelsen for Pindstrup Mosebrug A/S er ansvarlig for at godkende politikker, herunder politikken for dataetik, mens direktionen for Pindstrup Mosebrug A/S varetager den daglige forvaltning heraf. Beslutninger om anvendelse af data og ny teknologi er ligeledes forankret hos direktionen, som løbende evaluerer indsatser og sørger for, at dataetiske dilemmaer bliver diskuteret på øvrige ledelsesniveauer og med inddragelse af relevante medarbejdere, herunder samarbejdsudvalget.

I Pindstrup Mosebrug A/S anvendes primært data vedrørende ansatte, leverandører og kunder. Disse data er beskyttet efter persondatabeskyttelsesforordningen, og håndteringen af disse data følger de interne retningslinjer, der er fastlagt herfor. Dataene anvendes i den daglige drift, og håndteres i Pindstrup Mosebrug A/S' administrative systemer. Adgang til disse systemer styres via log-on og en systematisk brugeradministration, som også fastlægger, hvilke brugerroller der har adgang til hvilke data.

Databehandlingen af personoplysninger er underlagt særlige sikkerhedsforanstaltninger, og adgang hertil gives alene til særligt betroede medarbejdere.



## Koncern- og årsregnskab 1. oktober 2022 - 30. september 2023

### Resultatopgørelse

Note	t.kr.	Koncern		Modervirksomhed	
		2022/23	2021/22	2022/23	2021/22
3	Nettoomsætning	1.166.194	1.378.374	0	0
	Produktionsomkostninger	-660.958	-702.360	0	0
	Bruttoresultat	505.236	676.014	0	0
	Distributionsomkostninger	-285.601	-448.600	0	0
4	Administrationsomkostninger	-106.970	-113.383	-195	-140
	Resultat af primær drift	112.665	114.031	-195	-140
	Andre driftsindtægter	94.141	21.379	147	117
	Andre driftsomkostninger	-87.672	-16.245	-153	0
	Resultat før finansielle poster	119.134	119.165	-201	-23
	Indtægter af kapitalandele i tilknyttede virksomheder	0	0	59.397	-11.543
	Indtægter af kapitalandele i kapitalinteresser	935	975	0	0
5	Finansielle indtægter	13.096	13.165	0	0
6	Finansielle omkostninger	-38.311	-26.856	-43	-14
	Resultat af fortsættende aktiviteter før skat	94.854	106.449	59.153	-11.580
7	Skat af årets resultat	7.817	-18.546	54	-4
	Årets resultat af fortsættende aktiviteter	102.671	87.903	59.207	-11.584
7,8	Årets resultat efter skat af ophørte aktiviteter	8.576	-110.131	0	0
	Årets resultat	111.247	-22.228	59.207	-11.584
	Koncernens resultat fordeler sig således:				
	Anpartshavere i EJC Langeskov ApS	59.207	-11.584		
	Minoritetsinteresser	52.040	-10.644		
		111.247	-22.228		





Koncern- og årsregnskab 1. oktober 2022 - 30. september 2023

Egenkapitalopgørelse

		Koncern								
Note	t.kr.	Anpartskapital	Reserve for nettoopskrivning efter indre værdis metode	Reserve for valutakursreguleringer	Reserve for sikringstransaktioner	Overført resultat	Foreslået udbytte	I alt	Minoritetsinteresser	Egenkapital i alt
	Egenkapital 1. oktober 2022	45	11.055	6.331	3.363	291.482	15.225	327.501	317.726	645.227
	Overført via resultatdisponering	0	935	0	0	40.362	17.910	59.207	52.040	111.247
	Valutakursreguleringer, finansielle anlægsaktiver	0	32	-3.944	0	0	0	-3.912	-3.731	-7.643
	Andre værdireguleringer af egenkapital	0	0	0	0	-16	0	-16	19	3
	Værdiregulering af sikringsinstrumenter	0	0	0	4.135	0	0	4.135	3.913	8.048
	Skat af egenkapitaltransaktioner	0	0	0	-910	0	0	-910	-861	-1.771
	Udloddet udbytte	0	0	0	0	0	-15.225	-15.225	-14.695	-29.920
	<b>Egenkapital 30. september 2023</b>	<b>45</b>	<b>12.022</b>	<b>2.387</b>	<b>6.588</b>	<b>331.828</b>	<b>17.910</b>	<b>370.780</b>	<b>354.411</b>	<b>725.191</b>

		Modervirksomhed			
Note	t.kr.	Anpartskapital	Overført resultat	Foreslået udbytte	I alt
	Egenkapital 1. oktober 2022	45	312.230	15.225	327.500
9	Overført via resultatdisponering	0	41.297	17.910	59.207
	Andre værdireguleringer af egenkapital	0	-702	0	-702
	Udloddet udbytte	0	0	-15.225	-15.225
	<b>Egenkapital 30. september 2023</b>	<b>45</b>	<b>352.825</b>	<b>17.910</b>	<b>370.780</b>

## Koncern- og årsregnskab 1. oktober 2022 - 30. september 2023

### Pengestrømsopgørelse

Note	t.kr.	Koncern	
		2022/23	2021/22
	Årets resultat	111.247	-22.228
21	Reguleringer	70.097	213.346
	Pengestrømme fra primær drift før ændring i driftskapital	181.344	191.118
22	Ændring i driftskapital	120.098	-143.253
	Pengestrømme fra primær drift	301.442	47.865
	Betalt selskabsskat	-32.195	-28.578
	Pengestrømme fra driftsaktivitet	269.247	19.287
	Immaterielle anlægsaktiver, netto	-5.243	0
	Materielle anlægsaktiver, netto	-50.849	-60.172
	Køb af virksomheder	0	-106.249
	Modtagne udbytter fra associerede virksomheder	0	744
	Pengestrømme til investeringsaktivitet	-56.092	-165.677
	Udbetalt udbytte	-29.920	-42.228
	Ændring i bankgæld og kreditinstitutter	-138.664	176.323
	Ændring i minoritetsinteresser	-41	-41
	Pengestrømme fra finansieringsaktivitet	-168.625	134.054
	Årets pengestrøm	44.530	-12.336
	Likvider 1. oktober	65.744	75.800
	Likvide beholdninger overtaget fra nye virksomheder	0	2.280
23	Likvider 30. september	110.274	65.744

Pengestrømsopgørelsen kan ikke direkte udledes af koncernregnskabets øvrige bestanddele.

## Koncern- og årsregnskab 1. oktober 2022 - 30. september 2023

### Noter

#### 1 Anvendt regnskabspraksis

Årsrapporten for EJC Langeskov ApS for 2022/23 er aflagt i overensstemmelse med årsregnskabslovens bestemmelser for store klasse C-virksomheder.

Årsregnskabet er aflagt efter samme regnskabspraksis som sidste år.

#### Præsentationsvaluta

Årsregnskabet er aflagt i danske kroner (t.kr.).

#### Koncernregnskabet

##### *Bestemmende indflydelse*

Koncernregnskabet omfatter modervirksomheden og de tilknyttede virksomheder, hvori modervirksomheden har bestemmende indflydelse (kontrol).

Bestemmende indflydelse er beføjelsen til at styre en tilknyttede virksomheds finansielle og driftsmæssige beslutninger. Derudover stilles der krav om muligheden for at opnå et økonomisk afkast af investeringen.

Ved vurderingen af, om modervirksomheden besidder bestemmende indflydelse, tages ligeledes hensyn til de facto-kontrol.

Eksistensen af potentielle stemmerettigheder, som aktuelt kan udnyttes eller konverteres til yderligere stemmerettigheder, tages med i vurderingen af, om en virksomhed kan opnå beføjelsen til at styre en anden virksomheds finansielle og driftsmæssige beslutninger.

##### *Betydelig indflydelse*

Virksomheder, hvori koncernen kan udøve betydelig indflydelse på finansielle og driftsmæssige beslutninger, klassificeres som associerede virksomheder. Betydelig indflydelse antages at foreligge, når modervirksomheden direkte eller indirekte besidder eller råder over mere end 20 % af stemmerettighederne, men der ikke foreligger bestemmende indflydelse.

Eksistensen af potentielle stemmerettigheder, som aktuelt kan udnyttes eller konverteres til stemmerettigheder, medtages i vurderingen af, om der foreligger betydelig indflydelse.

##### *Koncernregnskabsudarbejdelse*

Koncernregnskabet er udarbejdet som et sammendrag af modervirksomhedens og de enkelte tilknyttede virksomheders regnskaber opgjort efter koncernens regnskabspraksis, elimineret for koncerninterne indtægter og omkostninger, aktiebesiddelser, interne mellemværender og udbytter samt realiserede og urealiserede fortjenester ved transaktioner mellem de konsoliderede virksomheder. Urealiserede fortjenester ved transaktioner med associerede virksomheder elimineres i forhold til koncernens ejerandel i virksomheden. Urealiserede tab elimineres på samme måde som urealiserede fortjenester, medmindre de er udtryk for værdiforringelse.

I koncernregnskabet indregnes tilknyttede virksomheders regnskabsposter 100 %. Minoritetsinteressernes andel af årets resultat og af egenkapitalen i tilknyttede virksomheder, der ikke ejes 100 %, indgår i koncernens resultat og egenkapital, men præsenteres separat.

Køb og salg af minoritetsinteresser under fortsat bestemmende indflydelse indregnes direkte på egenkapitalen som en transaktion mellem kapitalejere.

Kapitalandele i associerede virksomheder og joint ventures indregnes i koncernregnskabet efter indre værdis metode.

Koncernens aktiviteter i driftsfællesskaber indregnes i koncernregnskabet linje for linje.

#### Minoritetsinteresser

I koncernregnskabet indregnes dattervirksomhedernes regnskabsposter 100%.

Minoritetsinteressernes forholdsmæssige andel af dattervirksomheders resultat og egenkapital reguleres årligt og indregnes som særskilte poster under resultatopgørelse og balance.

## Koncern- og årsregnskab 1. oktober 2022 - 30. september 2023

### Noter

#### 1 Anvendt regnskabspraksis (fortsat)

##### Eksterne virksomhedssammenslutninger

Nyerhvervede virksomheder indregnes i koncernregnskabet fra overtagelsestidspunktet. Solgte eller afviklede virksomheder indregnes i koncernregnskabet frem til afståelsestidspunktet. Sammenligningstal korrigeres ikke for ny erhvervede virksomheder. Ophørte aktiviteter præsenteres særskilt, jf. nedenfor.

Overtagelsestidspunktet er det tidspunkt, hvor koncernen faktisk opnår kontrol over den overtagne virksomhed.

Ved køb af nye virksomheder, hvor koncernen opnår bestemmende indflydelse over den købte virksomhed, anvendes overtagelsesmetoden. De tilkøbte virksomheders identificerbare aktiver, forpligtelser og eventualforpligtelser måles til dagsværdi på overtagelsestidspunktet. Identificerbare immaterielle aktiver indregnes, hvis de kan udskilles eller udspringer fra en kontraktlig ret. Der indregnes udskudt skat af de foretagne omvurderinger.

Positive forskelsbeløb (goodwill) mellem på den ene side købsvederlaget, værdien af minoritetsinteresser i den overtagne virksomhed og dagsværdien af eventuelle tidligere erhvervede kapitalandele, og på den anden side dagsværdien af de overtagne identificerbare aktiver, forpligtelser og eventualforpligtelser indregnes som goodwill under immaterielle aktiver. Goodwill afskrives lineært i resultatopgørelsen efter en individuel vurdering af den økonomiske levetid.

Negative forskelsbeløb (negativ goodwill) indregnes i resultatopgørelsen på overtagelsestidspunktet.

Ved overtagelsen henføres goodwill til de pengestrømsfrembringende enheder, der efterfølgende danner grundlag for nedskrivningstest. Goodwill og dagsværdireguleringer i forbindelse med overtagelse af en udenlandsk enhed med en anden funktionel valuta end koncernens præsentationsvaluta behandles som aktiver og forpligtelser tilhørende den udenlandske enhed og omregnes ved første indregning til den udenlandske enheds funktionelle valuta med transaktionsdagens valutakurs.

Købsvederlaget for en virksomhed består af dagsværdien af det aftalte vederlag i form af overdragne aktiver, påtagne forpligtelser og udstedte egenkapitalinstrumenter. Hvis en del af købsvederlaget er betinget af fremtidige begivenheder eller opfyldelse af aftalte betingelser, indregnes denne del af købsvederlaget til dagsværdi på overtagelsestidspunktet. Efterfølgende reguleringer af betingede købsvederlag indregnes i resultatopgørelsen.

Omkostninger, afholdt i forbindelse med virksomhedskøb, indregnes i resultatopgørelsen i afholdelsesåret.

Hvis der på overtagelsestidspunktet er usikkerhed om identifikation eller måling af overtagne aktiver, forpligtelser eller eventualforpligtelser eller fastlæggelsen af købsvederlaget, sker første indregning på baggrund af foreløbigt opgjorte værdier. Hvis det efterfølgende viser sig, at identifikation eller måling af købsvederlaget, overtagne aktiver, forpligtelser eller eventualforpligtelser ikke var korrekt ved første indregning, reguleres opgørelsen med tilbagevirkende kraft, herunder goodwill, indtil 12 måneder efter overtagelsen, og sammenligningstal tilpasses. Herefter indregnes eventuelle korrektioner som fejl.

Ved afhændelse af tilknyttede virksomheder, hvor den bestemmende indflydelse tabes, opgøres for tjeneste eller tab som forskellen mellem salgssummen med fradrag af salgsomkostninger på den ene side og den regnskabsmæssige værdi af nettoaktiver på den anden side.

##### Valutaomregning

Transaktioner i fremmed valuta omregnes ved første indregning til transaktionsdagens kurs. Valutakursdifferencer, der opstår mellem transaktionsdagens kurs og kursen på betalingsdagen, indregnes i resultatopgørelsen som en finansiel post.

Tilgodehavender, gæld og andre monetære poster i fremmed valuta omregnes til balancedagens valutakurs. Forskellen mellem balancedagens kurs og kursen på tidspunktet for tilgodehavendets eller gældsforpligtelsens opståen eller indregning i seneste årsregnskab indregnes i resultatopgørelsen under finansielle indtægter og omkostninger.

## Koncern- og årsregnskab 1. oktober 2022 - 30. september 2023

### Noter

#### 1 Anvendt regnskabspraksis (fortsat)

##### *Udenlandske tilknyttede virksomheder*

Udenlandske tilknyttede og associerede virksomheder anses for at være selvstændige enheder. Resultatopgørelserne omregnes til en gennemsnitlig valutakurs for måneden, og balanceposterne omregnes til balancedagens valutakurser. Kursdifferencer, opstået ved omregning af udenlandske tilknyttede virksomheders egenkapital ved årets begyndelse til balancedagens valutakurser og ved omregning af resultatopgørelser fra gennemsnitskurser til balancedagens valutakurser, indregnes direkte i egenkapitalen.

Kursregulering af mellemværender med selvstændige udenlandske tilknyttede virksomheder, der anses for en del af den samlede investering i tilknyttede virksomheden, indregnes direkte i egenkapitalen.

##### Afledte finansielle instrumenter

Afledte finansielle instrumenter indregnes første gang i balancen til kostpris og måles efterfølgende til dagsværdi. Positive og negative dagsværdier af afledte finansielle instrumenter præsenteres som særskilte regnskabsposter i balancen.

Ændringer i dagsværdien af afledte finansielle instrumenter, der er klassificeret som og opfylder kriterierne for sikring af dagsværdien af et indregnet aktiv eller en indregnet forpligtelse, indregnes i resultatopgørelsen sammen med ændringer i dagsværdien af det sikrede aktiv eller den sikrede forpligtelse.

Ændringer i dagsværdi af afledte finansielle instrumenter, der er klassificeret som og opfylder betingelserne for sikring af fremtidige aktiver eller forpligtelser, indregnes som særskilte regnskabsposter i balancen og i reserven for sikringstransaktioner under egenkapitalen. Resultaterer den fremtidige transaktion i indregning af aktiver eller forpligtelser, overføres beløb, som tidligere er indregnet på egenkapitalen til kostprisen for henholdsvis aktivet eller forpligtelsen. Resultaterer den fremtidige transaktion i indtægter eller omkostninger, overføres beløb, som tidligere er indregnet i egenkapitalen, til resultatopgørelsen i den periode, hvor det sikrede påvirker resultatopgørelsen.

For afledte finansielle instrumenter, som ikke opfylder betingelserne for behandling som sikringsinstrumenter, indregnes ændringer i dagsværdi løbende i resultatopgørelsen.

### Resultatopgørelsen

#### Nettoomsætning

Virksomheden har valgt IAS 11/IAS 18 som fortolkningsbidrag for indregning af omsætning.

Nettoomsætning ved salg af handelsvarer og færdigvarer indregnes i resultatopgørelsen, såfremt risikoovergang til køber har fundet sted inden årets udgang, og såfremt indtægten kan opgøres pålideligt og forventes modtaget.

Nettoomsætningen indregnes ekskl. moms og afgifter opkrævet på vegne af tredjepart. Alle former for afgivne rabatter indregnes i nettoomsætningen.

#### Produktionsomkostninger

Produktionsomkostninger omfatter omkostninger, der afholdes for at opnå årets nettoomsætning. Herunder indgår direkte og indirekte omkostninger til råvarer og hjælpematerialer, omkostninger til produktionspersonale, leje og leasing samt afskrivninger på produktionsanlæg.

Under produktionsomkostninger indregnes tillige forskningsomkostninger, udviklingsomkostninger, der ikke opfylder kriterierne for aktivering, samt afskrivning på aktiverede udviklingsomkostninger.



## Koncern- og årsregnskab 1. oktober 2022 - 30. september 2023

### Noter

#### 1 Anvendt regnskabspraksis (fortsat)

##### Distributionsomkostninger

I distributionsomkostninger indregnes omkostninger, der er afholdt til distribution af varer solgt i årets løb og til årets gennemførte salgskampagner m.v. Herunder indregnes omkostninger til salgspersonale, reklame- og udstillingsomkostninger samt afskrivninger.

##### Administrationsomkostninger

I administrationsomkostninger indregnes omkostninger, der er afholdt i året til ledelse og administration af virksomheden, herunder omkostninger til administrativt personale, ledelsen, kontorlokaler og kontoromkostninger samt afskrivninger på aktiver, som benyttes i administrationen.

##### Andre driftsindtægter

Andre driftsindtægter indeholder regnskabsposter af sekundær karakter i forhold til virksomhedens hovedaktiviteter, herunder fortjeneste ved salg af langfristede aktiver.

##### Afskrivninger

Af- og nedskrivninger omfatter afskrivninger på immaterielle og materielle aktiver.

Afskrivningsgrundlaget, der opgøres som kostprisen med fradrag af eventuel restværdi, afskrives lineært over den forventede brugstid, baseret på følgende vurdering af aktivernes forventede brugstider:

Brand	10 år
Kunde-relationer	10 år
Goodwill	20 år
Bygninger	10-20 år
Produktionsanlæg og maskiner	6-10 år
Andre anlæg, driftsmateriel og inventar	5 år

Afskrivningsgrundlaget opgøres under hensyntagen til aktivets restværdi og reduceres med eventuelle nedskrivninger. Afskrivningsperioden og restværdien fastsættes på anskaffelsestidspunktet og revideres årligt. Overstiger restværdien aktivets regnskabsmæssige værdi, ophører afskrivning.

Ved ændring i afskrivningsperioden eller restværdien indregnes virkningen for afskrivninger fremadrettet som en ændring i regnskabsmæssigt skøn.

Grunde afskrives ikke.

##### Andre driftsomkostninger

Andre driftsomkostninger indeholder regnskabsposter af sekundær karakter i forhold til virksomhedens hovedaktiviteter, herunder tab ved afhændelse af langfristede aktiver.

##### Resultat af kapitalandele i tilknyttede virksomheder og kapitalinteresser

I resultatopgørelsen indregnes den forholdsmæssige andel af de underliggende virksomheders resultat efter eliminering af intern avance/tab og efter skat. I tilknyttede virksomheder foretages fuld eliminering af intern avance og tab uden hensyntagen til ejerandele. I kapitalinteresser foretages alene forholdsmæssig eliminering af avance og tab under hensyntagen til ejerandele.

I modervirksomhedens resultatopgørelse indregnes den forholdsmæssige andel af de enkelte tilknyttede virksomheders resultat efter skat efter fuld eliminering af intern avancer/tab.

## Koncern- og årsregnskab 1. oktober 2022 - 30. september 2023

### Noter

#### 1 Anvendt regnskabspraksis (fortsat)

##### Finansielle indtægter og omkostninger

Finansielle indtægter og omkostninger indregnes i resultatopgørelsen med de beløb, der vedrører regnskabsåret. Finansielle poster omfatter renteindtægter og -omkostninger samt tillæg og godtgørelse under acontoskatteordningen m.v.

##### Skat

Modervirksomheden er omfattet af de danske regler om tvungen sambeskatning af koncernens danske dattervirksomheder. Tilknyttede virksomheder indgår i sambeskatningen fra det tidspunkt, hvor de indgår i konsolideringen i koncernregnskabet og frem til det tidspunkt, hvor de udgår fra konsolideringen.

Modervirksomheden er administrationselskab for sambeskatningen og afregner som følge heraf alle betalinger af selskabsskat med skattemyndighederne.

Den aktuelle danske selskabsskat fordeles ved afregning af sambeskatningsbidrag mellem de sambeskattede virksomheder i forhold til disses skattepligtige indkomster. I tilknytning hertil modtager virksomheder med skattemæssigt underskud sambeskatningsbidrag fra virksomheder, der har kunnet anvende dette underskud til nedsættelse af eget skattemæssigt overskud.

Årets skat, der består af årets aktuelle selskabsskat, årets sambeskatningsbidrag og ændring i udskudt skat - herunder som følge af ændring i skattesats - indregnes i resultatopgørelsen med den del, der kan henføres til årets resultat, og direkte i egenkapitalen med den del, der kan henføres til posteringer direkte i egenkapitalen.

##### Balancen

##### Immaterielle aktiver

Goodwill afskrives over den vurderede økonomiske levetid, der fastlægges på baggrund af ledelsens erfaringer inden for de enkelte forretningsområder. Goodwill afskrives lineært over afskrivningsperioden, som vurderes til 20 år.

Indvindingsrettigheder måles til kostpris med fradrag af akkumulerede af- og nedskrivninger. Indvindingsrettighederne afskrives over den resterende indvindingsperiode.

Brand afskrives over den vurderede økonomiske levetid, der fastlægges på baggrund af ledelsens erfaringer inden for de enkelte forretningsområder. Brand afskrives lineært over afskrivningsperioden, som vurderes til 10 år.

Kunderelationer afskrives over den vurderede økonomiske levetid, der fastlægges på baggrund af ledelsens erfaringer inden for de enkelte forretningsområder. Kunderelationer afskrives lineært over afskrivningsperioden, som vurderes til 10 år.

##### Materielle aktiver

Materielle aktiver måles til kostpris med fradrag af akkumulerede af- og nedskrivninger. Kostprisen omfatter anskaffelsesprisen og omkostninger direkte knyttet til anskaffelsen indtil det tidspunkt, hvor aktivet er klar til brug.

For egenproducerede aktiver omfatter kostprisen løn- og materialeomkostninger m.v., der direkte er medgået til produktionen samt en andel af de produktionsomkostninger, der indirekte kan henføres hertil.

## Koncern- og årsregnskab 1. oktober 2022 - 30. september 2023

### Noter

#### 1 Anvendt regnskabspraksis (fortsat)

Fortjeneste eller tab opgøres som forskellen mellem salgspris med fradrag af salgsmkostninger og den regnskabsmæssige værdi på salgstidspunktet. Fortjeneste og tab ved salg af materielle aktiver indregnes i resultatopgørelsen under henholdsvis produktions-, distributions- og administrationsomkostninger.

#### Leasingkontrakter

Virksomheden har som fortolkningsbidrag for klassifikation og indregning af leasingkontrakter valgt IAS 17.

Leasingkontrakter vedrørende aktiver, hvor virksomheden har alle væsentlige risici og fordele forbundet med ejendomsretten (finansiel leasing), måles ved første indregning i balancen til laveste værdi af dagsværdi og nutidsværdien af de fremtidige leasingydelse. Ved beregning af nutidsværdien anvendes leasingkontraktens interne rentefod eller den alternative lånerente som diskonteringsfaktor. Finansielt leasede aktiver behandles herefter som virksomhedens øvrige aktiver.

Den kapitaliserede restleasingforpligtelse indregnes i balancen som en gældsforpligtelse, og leasingydelsens rentedel indregnes over kontraktens løbetid i resultatopgørelsen.

Leasingkontrakter, hvor virksomheden ikke har alle væsentlige fordele og risici forbundet med ejendomsretten, er operationel leasing. Ydelser i forbindelse med operationel leasing og øvrige lejekontrakter indregnes i resultatopgørelsen over kontraktens løbetid. Virksomhedens samlede forpligtelser vedrørende operationelle leasing og lejekontrakter oplyses under eventualposter.

#### Kapitalandele i tilknyttede og associerede virksomheder og kapitalinteresser

Kapitalandele i tilknyttede og associerede virksomheder og kapitalinteresser måles efter den indre værdis metode.

Ved første indregning måles kapitalandele i tilknyttede og associerede virksomheder og kapitalinteresser til kostpris, dvs. med tillæg af transaktionsomkostninger. Kostprisen allokeres i overensstemmelse med overtagelsesmetoden, jf. anvendt regnskabspraksis for virksomhedssammenslutninger.

Kostprisen værdireguleres med resultatandele efter skat opgjort efter koncernens regnskabspraksis med fradrag eller tillæg af urealiserede koncerninterne avancer/tab.

Konstaterede merværdier og eventuel goodwill i forhold til den underliggende virksomheds regnskabsmæssige indre værdi amortiseres i overensstemmelse med anvendt regnskabspraksis for de aktiver og forpligtelser, som de kan henføres til. Negativ goodwill indregnes i resultatopgørelsen.

Modtaget udbytte fradrages den regnskabsmæssige værdi.

Kapitalandele i tilknyttede og associerede virksomheder og kapitalinteresser, der måles til regnskabsmæssig indre værdi, er underlagt krav om nedskrivningstest, hvis der foreligger indikationer på værdiforringelse.

#### Værdiforringelse af langfristede aktiver

Den regnskabsmæssige værdi af immaterielle og materielle anlægsaktiver samt kapitalandele i tilknyttede og associerede virksomheder vurderes årligt for indikationer på værdiforringelse.

Foreligger der indikationer på værdiforringelse, foretages nedskrivningstest af hvert enkelt aktiv henholdsvis gruppe af aktiver. Der foretages nedskrivning til genindvindingsværdien, hvis denne er lavere end den regnskabsmæssige værdi.

Som genindvindingsværdi anvendes den højeste værdi af nettosalgspris og kapitalværdi. Kapitalværdien opgøres som nutidsværdien af de forventede nettopengestrømme fra anvendelsen af aktivet eller aktivgruppen og forventede nettopengestrømme ved salg af aktivet eller aktivgruppen efter endt brugstid.

## Koncern- og årsregnskab 1. oktober 2022 - 30. september 2023

### Noter

#### 1 Anvendt regnskabspraksis (fortsat)

Tidligere indregnede nedskrivninger tilbageføres, når begrundelsen for nedskrivningen ikke længere består. Nedskrivninger på goodwill tilbageføres ikke.

#### Varebeholdninger

Varebeholdninger måles til kostpris efter FIFO-metoden. Er nettorealiseringsværdien lavere end kostprisen, nedskrives til denne lavere værdi. Nettorealiseringsværdien for varebeholdninger opgøres som salgssum med fradrag af færdiggørelsesomkostninger og omkostninger, der afholdes for at effektuere salget, og fastsættes under hensyntagen til omsættelighed, ukurans og udvikling i forventet salgspris.

Kostprisen for råvarer og hjælpematerialer omfatter købspris med tillæg af hjemtagelsesomkostninger.

Kostpris for fremstillede færdigvarer og varer under fremstilling omfatter kostpris for råvarer, hjælpematerialer, direkte løn og indirekte produktionsomkostninger.

Indirekte produktionsomkostninger indeholder indirekte materialer og løn samt vedligeholdelse af og afskrivning på de i produktionsprocessen benyttede maskiner, fabriksbygninger og udstyr samt omkostninger til fabriksadministration og ledelse. Låneomkostninger indregnes ikke i salgsprisen.

Handelsvarer måles til kostpris, hvilket omfatter købspris med tillæg af hjemtagelsesomkostninger og andre omkostninger direkte forbundet med købet.

#### Tilgodehavender

Virksomheden har valgt IAS 39 som fortolkningsbidrag for nedskrivninger af finansielle tilgodehavender.

Tilgodehavender måles til amortiseret kostpris.

Der foretages nedskrivning til imødegåelse af tab, hvor der vurderes at være indtruffet en objektiv indikation på, at et tilgodehavende eller en portefølje af tilgodehavender er værdiforringet. Hvis der foreligger en objektiv indikation på, at et individuelt tilgodehavende er værdiforringet, foretages nedskrivning på individuelt niveau.

Tilgodehavender, hvor der ikke foreligger en objektiv indikation på værdiforringelse på individuelt niveau, vurderes på porteføljeniveau for objektiv indikation for værdiforringelse. Porteføljerne baseres primært på debitorernes hjemsted og kreditvurdering i overensstemmelse med virksomhedens risikostyringspolitik. De objektive indikatorer, som anvendes for porteføljer, er fastsat baseret på historiske tabserfaringer.

Nedskrivninger opgøres som forskellen mellem den regnskabsmæssige værdi af tilgodehavender og nutidsværdien af de forventede pengestrømme, herunder realiseringsværdi af eventuelle modtagne sikkerhedsstillelser. Som diskonteringsrentesats anvendes den effektive rente for det enkelte tilgodehavende eller portefølje.

#### Periodeafgrænsningsposter

Periodeafgrænsningsposter, indregnet under aktiver, omfatter forudbetalte omkostninger vedrørende efterfølgende regnskabsår.

#### Ophørte aktiviteter

Aktiver vedrørende ophørt aktivitet omfatter langfristede aktiver og afhændelsesgrupper, som forventes afhændet i forbindelse med ophørte aktiviteter. Afhændelsesgrupper er en gruppe aktiver, som skal afhændes samlet ved salg eller en lignende transaktion. Forpligtelser i forbindelse med aktiver vedrørende ophørt aktivitet er forpligtelser direkte tilknyttet disse aktiver, som vil blive overført ved transaktionen. Aktiver klassificeres som aktiver vedrørende ophørt aktivitet, når deres regnskabsmæssige værdi primært vil blive genindvundet gennem et salg inden for 12 måneder i henhold til en formel plan frem for gennem fortsat anvendelse.

## Koncern- og årsregnskab 1. oktober 2022 - 30. september 2023

### Noter

#### 1 Anvendt regnskabspraksis (fortsat)

Aktiver eller afhændelsesgrupper vedrørende ophørt aktivitet måles til den laveste værdi på tidspunktet for klassifikationen som ophørt aktivitet eller dagsværdien med fradrag af salgsomkostninger. Der afskrives og amortiseres ikke på aktiver fra det tidspunkt, hvor de klassificeres som ophørt aktivitet.

Ophørte aktiviteter udgør en betydelig del af virksomheden, hvis aktiviteter og pengestrømme operationelt og regnskabsmæssigt klart kan udskilles fra den øvrige virksomhed, og hvor enheden enten er afhændet eller udskilt som bestemt for salg, og salget forventes gennemført inden for ét år i henhold til en formel plan. Ophørte aktiviteter omfatter desuden virksomheder, som i forbindelse med opkøbet er klassificeret som bestemt for salg.

Resultatet efter skat af ophørte aktiviteter og værdireguleringer efter skat af tilhørende aktiver og forpligtelser samt gevinst/tab ved salg præsenteres i en særskilt linje i resultatopgørelsen med tilpasning af sammenligningstal. I noterne oplyses omsætning, omkostninger, værdireguleringer og skat for den ophørte aktivitet. Aktiver og dertil tilknyttede forpligtelser for ophørte aktiviteter udskilles i særskilte linjer i balancen uden tilpasning af sammenligningstal, og hovedposterne specificeres i noterne.

### Egenkapital

#### *Reserve for nettoopskrivning efter den indre værdis metode*

Reserve for nettoopskrivning efter den indre værdis metode omfatter nettoopskrivninger af kapitalandele i tilknyttede og associerede virksomheder i forhold til kostpris. Reserven kan elimineres ved under-skud, realisation af kapitalandele eller ændring i regnskabsmæssige skøn. Reserven kan ikke indregnes med et negativt beløb.

#### *Reserve for valutakursreguleringer*

Reserve for valutakursreguleringer omfatter andel af valutakursdifferencer, opstået ved omregning af regnskaber for enheder med en anden funktionel valuta end danske kroner, kursreguleringer vedrørende aktiver og forpligtelser, der udgør en del af virksomhedens nettoinvesteringer i sådanne enheder, og kursreguleringer vedrørende sikringstransaktioner, der valutakurssikrer virksomhedens nettoinvesteringer i sådanne enheder. Reserven opløses ved afhændelse af udenlandske enheder, eller hvis betingelserne for effektiv sikring ikke længere er til stede. Når kapitalandele i tilknyttede- og associerede virksomheder i moderselskabets regnskab er omfattet af bindingskravet i reserven for nettoopskrivning efter den indre værdis metode, vil valutakursreguleringer i stedet indgå i denne egenkapitalreserve.

#### *Reserve for sikringstransaktioner*

Reserve for sikringstransaktioner indeholder den akkumulerede nettoændring i dagsværdien af sikringstransaktioner, der opfylder kriterierne for sikring af fremtidige betalingsstrømme, og hvor den sikrede transaktion endnu ikke er realiseret. Reserven opløses, når den sikrede transaktion realiseres, hvis de sikrede pengestrømme ikke længere forventes realiseret, eller sikringsforholdet ikke længere er effektivt. Reserven repræsenterer ikke en selskabsretlig binding og kan derfor udgøre et negativt beløb.

#### *Foreslået udbytte*

Foreslået udbytte indregnes som en forpligtelse på tidspunktet for vedtagelse på den ordinære generalforsamling (deklareringstidspunktet). Udbytte, som forventes udbetalt for året, vises som en særskilt post under egenkapitalen.

### Hensatte forpligtelser

Hensatte forpligtelser måles til nettorealiseringsværdi eller til dagsværdi, hvor opfyldelse af forpligtelsen tidsmæssigt forventes at ligge langt ude i fremtiden.

## Koncern- og årsregnskab 1. oktober 2022 - 30. september 2023

### Noter

#### 1 Anvendt regnskabspraksis (fortsat)

##### Selskabsskat

Aktuelle skatteforpligtelser og tilgodehavende aktuel skat indregnes i balancen som beregnet skat af årets skattepligtige indkomst, reguleret for skat af tidligere års skattepligtige indkomster samt betalte acontoskatter.

Udskudt skat måles efter den balanceorienterede gælds metode af alle midlertidige forskelle mellem regnskabsmæssig og skattemæssig værdi af aktiver og forpligtelser. Der indregnes dog ikke udskudt skat af midlertidige forskelle vedrørende skattemæssigt ikke-afskrivningsberettiget goodwill og kontorejendomme samt andre poster, hvor midlertidige forskelle bortset fra virksomhedsovertagelser er opstået på anskaffelsestidspunktet uden at have indvirkning på resultat eller skattepligtig indkomst. I de tilfælde, hvor opgørelse af skatteværdien kan foretages efter forskellige beskatningsregler, måles udskudt skat på grundlag af den af ledelsen planlagte anvendelse af aktivet, henholdsvis afvikling af forpligtelsen.

Udskudt skat måles på grundlag af de skatteregler og skattesatser, der med balancedagens lovgivning vil være gældende, når den udskudte skat forventes udløst som aktuel skat. Udskudte skatteaktiver indregnes med den værdi, som de forventes at blive udnyttet med, enten ved udligning i skat af fremtidig indtjening eller ved modregning i udskudte skatteforpligtelser inden for samme jurisdiktion. Ændring i udskudt skat som følge af ændringer i skattesatser indregnes i resultatopgørelsen.

Som administrationselskab i sambeskatningskredsen overtages hæftelsen for tilknyttede virksomhedernes selskabsskatter overfor skattemyndighederne i takt med tilknyttede virksomheders betaling af sambeskatningsbidrag. Skyldige eller tilgodehavende sambeskatningsbidrag indregnes i balancen som tilgodehavende skat eller skyldig selskabsskat.

##### Gældsforpligtelser

Virksomheden har valgt IAS 39 som fortolkningsbidrag til indregning og måling af gældsforpligtelser.

Finansielle gældsforpligtelser indregnes ved lånoptagelse til det modtagne provenu efter fradrag af afholdte transaktionsomkostninger. I efterfølgende perioder måles de finansielle forpligtelser til amortiseret kostpris, svarende til den kapitaliserede værdi ved anvendelse af den effektive rente, så forskellen mellem provenuet og den nominelle værdi indregnes i resultatopgørelsen over låneperioden. I finansielle forpligtelser indregnes tillige den kapitaliserede restleasingforpligtelse på finansielle leasingkontrakter.

Øvrige gældsforpligtelser måles til nettorealisationsværdien.

##### Periodeafgrænsningsposter

Periodeafgrænsningsposter, indregnet under forpligtelser, omfatter modtagne betalinger, som vedrører indtægter i efterfølgende regnskabsår.

##### Pengestrømsopgørelsen

Pengestrømsopgørelsen viser virksomhedens pengestrømme for året fordelt på drifts-, investerings- og finansieringsaktivitet, årets forskydning i likvider samt virksomhedens likvider ved årets begyndelse og slutning.

Pengestrømme fra driftsaktivitet opgøres som årets resultat reguleret for ikke-kontante driftsposter, ændring i driftskapital og betalt selskabsskat.

Pengestrømme fra investeringsaktivitet omfatter betaling i forbindelse med køb og salg af virksomheder og aktiviteter samt køb og salg af immaterielle, materielle og finansielle aktiver.

Pengestrømme fra finansieringsaktivitet omfatter ændringer i størrelse eller sammensætning af virksomhedens selskabskapital og omkostninger forbundet hermed samt optagelse af lån, afdrag på rentebærende gæld og betaling af udbytte til selskabsdeltagere.

## Koncern- og årsregnskab 1. oktober 2022 - 30. september 2023

### Noter

#### 1 Anvendt regnskabspraksis (fortsat)

Likvider omfatter likvide beholdninger og kortfristet bankgæld samt kortfristede værdipapirer, som uden hindring kan omsættes til likvide beholdninger, og hvorpå der kun er ubetydelige risici for værdiændringer.

#### Segmentoplysninger

Koncernens divisioner har alle aktiviteter inden for produktion og salg af sphagnum. Som følge heraf opererer koncernen kun indenfor et produktmæssigt segment. Produkterne afsættes globalt.

#### Nøgletal

De i hoved- og nøgletalsoversigten anførte nøgletal er beregnet således:

Overskudsgrad	$\frac{\text{Driftsresultat (EBIT)} \times 100}{\text{Nettoomsætning}}$
Bruttomargin	$\frac{\text{Bruttoresultat} \times 100}{\text{Nettoomsætning}}$
Likviditetsgrad	$\frac{\text{Omsætningsaktiver} \times 100}{\text{Kortfristet gæld}}$
Soliditetsgrad	$\frac{\text{Egenkapital inkl. minoritetsint., ultimo} \times 100}{\text{Passiver i alt, ultimo}}$
Egenkapitalforrentning	$\frac{\text{Årets resultat efter skat inkl. minoritetsint.} \times 100}{\text{Gennemsnitlig egenkapital inkl. minoritetsint.}}$

## Koncern- og årsregnskab 1. oktober 2022 - 30. september 2023

## Noter

## 2 Særlige poster

## Koncern

Særlige poster omfatter væsentlige indtægter og omkostninger, der er af særlig karakter i forhold til koncernens indtjeningskabende driftsaktiviteter. I særlige poster indgår væsentlige beløb af engangskaraktter, som efter ledelsens vurdering ikke er en del af koncernens primære drift og som ikke antages at være tilbagevendende.

Som omtalt i ledelsesberetningen er årets resultat påvirket af en række forhold, som afviger fra, hvad ledelsen vurderer som en del af den primære drift.

Særlige poster for året er specificeret nedenfor, herunder hvor disse er indregnet i resultatopgørelsen og balancen.

t.kr.	Koncern		Modervirksomhed	
	2022/23	2021/22	2022/23	2021/22
<b>Indtægter</b>				
Regulering af vederlag vedrørende datterselskab	82.902	0	0	0
	<u>82.902</u>	<u>0</u>	<u>0</u>	<u>0</u>
<b>Omkostninger</b>				
Regulering af afgifter (forpligtelser) vedrørende datterselskab	-92.573	0	0	0
	<u>-92.573</u>	<u>0</u>	<u>0</u>	<u>0</u>
Særlige poster indgår på følgende linjer i årsregnskabet				
Nettoomsætning	-18.315	0	0	0
Andre driftsindtægter	82.902	0	0	0
Andre driftsomkostninger	-83.961	0	0	0
Finansielle omkostninger	-20.440	0	0	0
Skat af årets resultat	30.143	0	0	0
Resultat af særlige poster, netto	<u>-9.671</u>	<u>0</u>	<u>0</u>	<u>0</u>

## 3 Segmentoplysninger

Nettoomsætning fordelt på geografiske segmenter:

Europa	536.449	551.350	0	0
Asia	244.901	344.593	0	0
North and South America	303.210	413.512	0	0
Other	81.634	68.919	0	0
	<u>1.166.194</u>	<u>1.378.374</u>	<u>0</u>	<u>0</u>

Koncernen har kun et forretningssegment, som er produktion og salg af voksemedier.



Koncern- og årsregnskab 1. oktober 2022 - 30. september 2023

Noter

		Koncern	
t.kr.		2022/23	2021/22
4	Honorar til generalforsamlingsvalgt revisor		
	Samlet honorar til EY	3.973	3.436
	Lovpligtig revision	1.477	1.195
	Erklæringsopgaver med sikkerhed	12	0
	Skatterådgivning	997	402
	Andre ydelser	1.487	1.839
		3.973	3.436

		Koncern		Modervirksomhed	
t.kr.		2022/23	2021/22	2022/23	2021/22
5	Finansielle indtægter				
	Renteindtægter i øvrigt	10.624	12.212	0	0
	Valutakursreguleringer	2.472	953	0	0
		13.096	13.165	0	0
6	Finansielle omkostninger				
	Renteomkostninger i øvrigt	7.834	3.582	43	14
	Valutakursreguleringer	5.262	23.274	0	0
	Andre finansielle omkostninger	25.215	0	0	0
		38.311	26.856	43	14
7	Skat af årets resultat				
	Beregnet skat af årets				
	skattepligtige indkomst	-3.680	31.539	-54	4
	Årets regulering af udskudt skat	7.447	-8.764	0	0
		3.767	22.775	-54	4

Specificeres således:

	Skat af fortsættende aktivitet	-7.817	18.546	-54	4
	Skat af ophørt aktivitet, jf. note 8	11.584	4.229	0	0
	Skat af årets resultat	3.767	22.775	-54	4
	Skat af egenkapitaltransaktioner	910	0	0	0
		4.677	22.775	-54	4

## Koncern- og årsregnskab 1. oktober 2022 - 30. september 2023

### Noter

#### 8 Resultat af ophørende aktiviteter

##### Koncern

Som konsekvens af Ruslands invasion af Ukraine 24. februar 2022 valgte ledelsen at afhænde sine aktiviteter i Rusland. Samtidig blev investeringen i de russiske selskaber fuldt nedskrevet med 124,4 mio. kr. i 2021/22, og resultatet af de russiske aktiviteter blev rapporteret som ophørende aktiviteter. Lånet til de russiske selskaber blev samtidig nedskrevet til 50 mio. kr. og forrentes med 10% årligt.

Baggrunden for denne regnskabsmæssige behandling var, at koncernen i sommeren 2022 indgik en juridisk bindende aftale om salg af de russiske selskaber. Koncernen har imidlertid ikke kunnet gennemføre salget, først p.g.a. EU-sanktioner og efterfølgende p.g.a. russiske regler og praksis. Koncernen har i februar 2024 indgået en aftale med køberne, hvor koncernen som kapitalejer frasiger sig alle ledelsesmæssige rettigheder og alle økonomiske rettigheder til de russiske selskaber. Koncernen har dermed ikke længere aktiviteter i Rusland. Det er fortsat koncernens intention at gennemføre afhændelsen af de russiske aktier så snart dette er muligt. Afledt af dette rapporteres de russiske selskaber fortsat som ophørende aktiviteter i årsregnskabet for 2022/23.

t.kr.	Koncern		Modervirksomhed	
	2022/23	2021/22	2022/23	2021/22
Omsætning	115.775	128.227	0	0
Omkostninger	-82.090	-109.693	0	0
Reguleringer	-13.525	-124.436	0	0
Resultat før skat	20.160	-105.902	0	0
Skat af resultat	-11.584	-4.229	0	0
Årets resultat efter skat af ophørende aktiviteter	8.576	-110.131	0	0

Koncern- og årsregnskab 1. oktober 2022 - 30. september 2023

Noter

8 Resultat af ophørende aktiviteter (fortsat)

Aktiver og forpligtelser vedrørende ophørende aktiviteter 2022/23

t.kr.	Koncern		Modervirksomhed	
	2022/23	2021/22	2022/23	2021/22
Imaterielle aktiver	0	24.705	0	0
Materielle aktiver	0	156.202	0	0
Varebeholdning	24.639	67.031	0	0
Omsætningsaktiver	33.385	81.600	0	0
Nedskrivninger	0	-215.826	0	0
<b>Aktiver vedrørende ophørende aktiviteter</b>	<b>58.024</b>	<b>113.712</b>	<b>0</b>	<b>0</b>
Andre hensatte forpligtelser	8.203	54.449	0	0
Leverandører af varer og tjenesteydelser	11.227	9.263	0	0
<b>Forpligtelser vedrørende ophørende aktiviteter</b>	<b>19.430</b>	<b>63.712</b>	<b>0</b>	<b>0</b>
<b>Nettoaktiver vedrørende ophørende aktiviteter</b>	<b>38.594</b>	<b>50.000</b>	<b>0</b>	<b>0</b>

Pengestrømme vedrørende ophørende aktiviteter 2022/23

Pengestrømmene vedrørende ophørende aktiviteter indgår i pengestrømsopgørelsens enkelte aktiviteter med følgende beløb:

t.kr.	Koncern		Modervirksomhed	
	2022/23	2021/22	2022/23	2021/22
Pengestrømme fra driftsaktivitet	26.579	7.521	0	0
Pengestrømme fra investeringsaktiver	-6.998	-835	0	0
Finansieringens likviditetsvirkning	-10.920	0	0	0
<b>Pengestrømme vedrørende ophørende aktiviteter</b>	<b>8.661</b>	<b>6.686</b>	<b>0</b>	<b>0</b>

9 Resultatdisponering

Forslag til resultatdisponering  
 Foreslået udbytte for regnskabsåret  
 Overført resultat

Modervirksomhed	
2022/23	2021/22
17.910	15.225
41.297	-26.809
<b>59.207</b>	<b>-11.584</b>

## Koncern- og årsregnskab 1. oktober 2022 - 30. september 2023

### Noter

#### 10 Immaterielle aktiver

t.kr.	Koncern						I alt
	Indvindings- rettigheder	Andre aktiver	Brand	Kunde- relationer	Goodwill	Immaterielle anlægsaktiver under udførelse	
Kostpris 1. oktober 2022	38.863	0	7.926	40.282	99.302	0	186.373
Valutakursreguleringer	108	0	0	0	134	0	242
Tilgange	0	0	0	0	0	5.243	5.243
Afgange	0	0	0	0	0	-1.728	-1.728
Overført	0	4.029	0	0	0	2.710	6.739
Kostpris 30. september 2023	38.971	4.029	7.926	40.282	99.436	6.225	196.869
Af- og nedskrivninger 1. oktober 2022	4.763	0	727	3.692	10.345	0	19.527
Valutakursreguleringer	14	0	0	0	26	0	40
Afskrivninger	525	275	792	4.028	5.000	0	10.620
Overført	0	3.462	0	0	0	0	3.462
Af- og nedskrivninger 30. september 2023	5.302	3.737	1.519	7.720	15.371	0	33.649
Regnskabsmæssig værdi 30. september 2023	33.669	292	6.407	32.562	84.065	6.225	163.220

#### 11 Materielle aktiver

t.kr.	Koncern					I alt
	Grunde, bygninger og indvindings- områder	Produktions- anlæg og maskiner	Andre anlæg, driftsmateriel og inventar	Materielle anlægsaktiver under udførelse		
Kostpris 1. oktober 2022	291.650	459.555	34.521	26.133		811.859
Valutakursreguleringer	3.048	9.347	64	-41		12.418
Tilgange	3.836	7.369	3.023	29.623		43.851
Afgange	0	-20.379	-4.794	0		-25.173
Overført	9.481	13.661	-3.439	-26.442		-6.739
Kostpris 30. september 2023	308.015	469.553	29.375	29.273		836.216
Af- og nedskrivninger 1. oktober 2022	172.188	367.075	25.057	0		564.320
Valutakursreguleringer	2.558	8.976	-234	0		11.300
Afskrivninger	9.545	22.771	3.128	0		35.444
Overført til ophørende aktivitet	0	-16.823	-3.411	0		-20.234
Overført	0	0	-3.462	0		-3.462
Af- og nedskrivninger 30. september 2023	184.291	381.999	21.078	0		587.368
Regnskabsmæssig værdi 30. september 2023	123.724	87.554	8.297	29.273		248.848
I materielle anlægsaktiver indgår finansielle leasingaktiver med regnskabsmæssig værdi på i alt	0	0	1.174	0		1.174

Koncern- og årsregnskab 1. oktober 2022 - 30. september 2023

Noter

11 Materielle anlægsaktiver (fortsat)

	<u>Modervirksomhed</u>
t.kr.	Grunde, bygninger og indvindings- områder
Kostpris 1. oktober 2022	945
Kostpris 30. september 2023	945
Regnskabsmæssig værdi 30. september 2023	<u>945</u>

12 Finansielle aktiver

	<u>Koncern</u>		
t.kr.	<u>Kapitalandele i kapitalinteresser</u>	<u>Selskabsskat</u>	<u>I alt</u>
Kostpris 1. oktober 2022	365	11.286	11.651
Tilgange	0	36.340	36.340
Afgange	0	-11.286	-11.286
Kostpris 30. september 2023	<u>365</u>	<u>36.340</u>	<u>36.705</u>
Værdireguleringer 1. oktober 2022	11.055	0	11.055
Valutakursreguleringer	32	0	32
Årets resultat	935	0	935
Øvrige egenkapitalreguleringer	0	0	-3.225
Årets værdireguleringer	0	0	3.225
Værdireguleringer 30. september 2023	<u>12.022</u>	<u>0</u>	<u>12.022</u>
Regnskabsmæssig værdi 30. september 2023	<u>12.387</u>	<u>36.340</u>	<u>48.727</u>

Koncern

Associerede virksomheder

<u>Navn</u>	<u>Hjemsted</u>	<u>Ejerandel</u>
Estonian Peat Products Ltd.	Estonia	50,00 %

Koncern- og årsregnskab 1. oktober 2022 - 30. september 2023

Noter

12 Finansielle anlægsaktiver (fortsat)

	<u>Modervirksomhed</u> Kapitalandele i tilknyttede virksomheder
t.kr.	
Kostpris 1. oktober 2022	357.412
Tilgange	0
Kostpris 30. september 2023	<u>357.412</u>
Værdireguleringer 1. oktober 2022	-29.871
Valutakursreguleringer	-3.927
Modtaget udbytte	-15.527
Årets resultat	59.397
Årets værdireguleringer	<u>3.225</u>
Værdireguleringer 30. september 2023	<u>13.297</u>
Regnskabsmæssig værdi 30. september 2023	<u><u>370.709</u></u>

Modervirksomhed

Tilknyttede virksomheder

<u>Navn</u>	<u>Hjemsted</u>	<u>Ejerandel</u>
Pindstrup Mosebrug A/S	Ryomgård Northern	51,36 %
Bulrush Horticulture Ltd.	Ireland Republic of	99,70 %
Bulrush Peat Ltd.,	Ireland Northern	100,00 %
Bulrush Peat Co. Ltd.	Ireland Republic of	100,00 %
Clover Peat Ltd.	Ireland	100,00 %
Pindstrup Mosebrug SAE	Spain	100,00 %
SIA Pindstrup Latvia	Latvia	100,00 %
Modus M	Latvia	100,00 %
Peat Export	Latvia	100,00 %
Rau	Latvia	100,00 %
EV Serviss SIA	Latvia	100,00 %
IOR SIA	Latvia	100,00 %
Tidriku Kudra SIA	Latvia	100,00 %
Lielkudra SIA	Latvia	100,00 %
Balozi A/S	Latvia	95,90 %
A/S DAN-EST TIMBER	Estonia	100,00 %
Pindstrup Inc.	USA	100,00 %
Anpartsselskabet af 20/02 1995	Denmark	100,00 %
Pindstrup Horticulture (Shanghai) Co. Ltd.	China	100,00 %
Pindstrup Rusland A/S	Denmark	100,00 %
OOO Pindstrup	Russia	100,00 %
OOO Zaplyusskoe	Russia	100,00 %
Pindstrup Brazil	Brazil	100,00 %
Carolina Soil do Brasil	Brazil	95,00 %

Koncern- og årsregnskab 1. oktober 2022 - 30. september 2023

Noter

13 Anpartskapital

Modervirksomhedens anpartskapital har uændret været 45 t.kr. det seneste år.

t.kr.	Koncern		Modervirksomhed	
	2022/23	2021/22	2022/23	2021/22
14 Udskudt skat				
Udskudt skat 1. oktober	48.944	43.650	0	0
Overtaget fra ny virksomhed	0	16.391	0	0
Regulering af valutakurs i udenlandske virksomheder	-895	605	0	0
Udskudt skat vedr. udbytte	3.919	3.511	0	0
Overført til ophørende aktivitet	0	-2.938	0	0
Aktiveret skattemæssigt underskud	-30.257	0	0	0
Overført til selskabsskat	3.528	-12.275	0	0
Udskudt skat 30. september	25.239	48.944	0	0
Udskudt skat vedrører:				
Immaterielle aktiver	13.314	18.458	0	0
Materielle aktiver	6.282	2.975	0	0
Finansielle aktiver	38.854	30.007	0	0
Egenkapital	85	-1.752	0	0
Forpligtelser	-233	-10.780	0	0
Skattemæssigt underskud	-43.785	0	0	0
Andre skattepligtige midlertidige forskelle	10.722	10.036	0	0
	25.239	48.944	0	0
Udskudt skat indregnes således i balancen:				
Udskudte skatteaktiver	-30.257	0	0	0
Udskudte skatteforpligtelser	55.496	48.944	0	0
	25.239	48.944	0	0

Der påhviler en latent udbytteskat på tkr. 46.442 vedrørende ændring af skatteregler i Letland.

15 Gæld til real- og andre kreditinstitutter

Af den langfristede gældsforpligtelse forfalder tkr. 91.900 senere end 5 år efter regnskabsårets udløb.

## Koncern- og årsregnskab 1. oktober 2022 - 30. september 2023

### Noter

#### 16 Afledte finansielle instrumenter

Som led i sikring af indregnede og ikke-indregnede transaktioner anvender koncernen sikringsinstrumenter, såsom valutaterminskontrakter, renteswaps og FX optioner.

#### Renterisici

t.kr.	2021/22				2022/23			
	Beregnings- mæssig hovedstol	Værdire- guling indregnet på egenka- pitalen	Dagsværdi	Restløbetid	Beregnings- mæssig hovedstol	Værdire- guling indregnet på egenka- pitalen	Dagsværdi	Restløbetid
Renteswaps	97.700	13.191	7.620	mdr. 51	97.700	-298	7.322	mdr. 39

Koncernen afdækker renterisici ved hjælp af renteswaps, hvorved variable rentebetalinger omlægges til faste rentebetalinger.

De sikrede pengestrømme forventes realiseret og vil påvirke resultatet over renteswappens restløbetid.

t.kr.	Koncern		Modervirksomhed	
	2022/23	2021/22	2022/23	2021/22
17 Personalemkostninger				
Lønninger	178.159	180.312	0	0
Pensioner	4.675	5.287	0	0
Andre omkostninger til social sikring	28.870	25.783	0	0
	<u>211.704</u>	<u>211.382</u>	<u>0</u>	<u>0</u>
Gennemsnitligt antal heltidsbeskæftigede	<u>787</u>	<u>1.050</u>	<u>0</u>	<u>0</u>

#### Koncern

Vederlag til modervirksomhedens ledelse udgør samlet 100 t.kr. (2021/22: 100 t.kr.)

#### Modervirksomhed

Modervirksomheden har ingen ansatte og der er ikke udbetalt vederlag til direktionen.

#### 18 Kontraktlige forpligtelser og eventualposter m.v.

##### Eventualforpligtelser

##### Koncern

Skattestyrelsen har foretaget korrektion af koncernens interne afregningsprincipper (Transfer Pricing) for perioden 2012-2018. Skatten heraf, som udgør 18.763 t.kr., er indbetalt til Skat og regnskabsmæssigt aktiveret som forudbetalt skat under øvrige langfristede aktiver i balancen. Selskabet er uenig i forhøjelsen og har påklaget Skattestyrelsens afgørelse til Landsskatteretten samt bedt den danske kompetente myndighed om at indlede "mutual agreement proces" (MAP).



## Koncern- og årsregnskab 1. oktober 2022 - 30. september 2023

### Noter

#### 18 Kontraktlige forpligtelser og eventualposter m.v. (fortsat)

Herudover er koncernen involveret i enkelte verserende tvister. Det er ledelsens vurdering, at afklaring heraf ikke vil få væsentlig negativ betydning for koncernens økonomiske stilling.

##### Andre økonomiske forpligtelser

##### Koncern

Koncernens selskaber har indgået operationelle leasingkontrakter, hvor den samlede forpligtelse udgør 5.212 tkr., hvoraf 2.044 tkr. forfalder inden for 12 måneder.

Koncernens selskaber har indgået lejeaftaler, hvor de samlede forpligtelser udgør 755 tkr., hvoraf 302 tkr. forfalder inden for 12 måneder.

#### 19 Pantsætninger og sikkerhedsstillelser

##### Koncern

Til sikkerhed for gæld til realkreditinstitutter, nom. 97,0 mio.kr., er der givet pant i Pindstrup Mosebrugs A/S' grunde og bygninger, hvis regnskabsmæssige værdi pr. 30. september 2023 udgør 31.988 tkr. Af Pindstrup Mosebrug A/S' øvrige materielle anlægsaktiver, hvis regnskabsmæssige værdi pr. 30. september 2023 udgør 19.682 tkr., skønnes 0 tkr. at være omfattet af pantsætningen.

Til sikkerhed for banklån er der givet pant i Pindstrup Mosebrugs A/S' aktier i Pindstrup Rusland A/S.

Pindstrup Mosebrug A/S har udstedt ejerpantebreve på i alt 7.000 tkr., der giver pant i ovenstående grunde og bygninger. Ejerpantebreve på i alt 7.000 tkr. er i koncernens besiddelse.

Afgivne garantier m.v. udgør for koncernen 20.985 tkr.

##### Modervirksomhed

Modervirksomheden har ikke stillet pant eller anden sikkerhed i aktiver pr. 30. september 2023.

#### 20 Nærtstående parter

##### Koncern

EJC Langeskov ApS' nærtstående parter omfatter følgende:

##### Betydelig indflydelse

Nærtstående part	Bopæl/Hjemsted	Grundlag for betydelig indflydelse
Johannes Faurschou la Cour	Tyskland	Anpartshaver
Holen 2017 ApS	Stouby	Anpartshaver
Lachrisca ApS	Risskov	Anpartshaver

##### Transaktioner med nærtstående parter

t.kr.	2022/23	2021/22
Koncern		
Salg af varer til kapitalinteresser	101	870
Køb af varer fra kapitalinteresser	9.118	16.610
Tilgodehavende hos kapitalinteresser	156	299
Gæld til kapitalinteresser	1.139	822

## Koncern- og årsregnskab 1. oktober 2022 - 30. september 2023

### Noter

#### 20 Nærtstående parter (fortsat)

##### Modervirksomhed

Ud over bestyrelseshonorar, udlodning af udbytte og renter på gæld til kapitalejerne, som udgør 43 tkr., har der ikke været transaktioner med kapitalejerne.

##### Oplysninger om ledelsesvederlag

Oplysninger om vederlag til ledelsen fremgår af note 17, Personaleomkostninger.

##### Ejerforhold

Følgende kapitalejere er noteret i virksomhedens ejerbog som ejende minimum 5 % af anpartskapitalen:

Navn	Bopæl/Hjemsted
Johannes Faurschou la Cour	Tyskland
Holen 2017 ApS	Stouby
Lachrisca ApS	Risskov

	Koncern	
	2022/23	2021/22
t.kr.		
21 Reguleringer		
Af- og nedskrivninger	59.609	60.297
Nedskrivning af ophørende aktiviteter	12.394	124.437
Indtægter af kapitalandele i associerede virksomheder	-935	-975
Skat af årets resultat	-7.817	18.546
Øvrige ikke-kontante poster	10.756	0
Diverse kursreguleringer m.v.	-3.910	11.041
	<u>70.097</u>	<u>213.346</u>
22 Ændring i driftskapital		
Ændring i varebeholdninger og tilgodehavender	85.898	-188.880
Ændring i leverandørgæld m.v.	34.200	45.627
	<u>120.098</u>	<u>-143.253</u>
23 Likvider, ultimo		
Likvide beholdninger ifølge balancen	87.977	52.108
Likvide beholdningervedrørende ophørende aktivitet	22.297	13.636
	<u>110.274</u>	<u>65.744</u>