

Birdnest Invest ApS

Strandpassagen 3H, 4. 11
4600 Køge

CVR-nr. 42 81 79 02

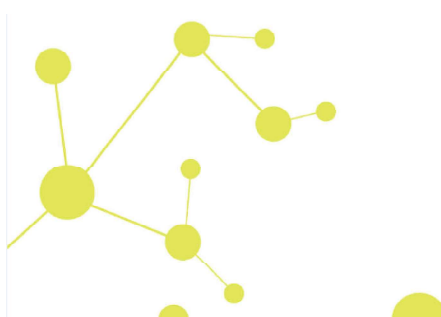
Årsrapport for 2021

(1. regnskabsår)

Årsrapporten er fremlagt og godkendt på selskabets ordinære generalforsamling den 30. maj 2022

Per Poulsen

Per Poulsen
dirigent



Indholdsfortegnelse

	Side
Påtegninger	
Ledelsespåtegning	1
Revisors erklæring om opstilling af årsrapport	2
Ledelsesberetning	
Selskabsoplysninger	3
Ledelsesberetning	4
Årsregnskab	
Anvendt regnskabspraksis	5
Resultatopgørelse 1. januar - 31. december	8
Balance 31. december	9
Egenkapitalopgørelse	11
Noter	12

Ledespåtegning

Direktionen har dags dato behandlet og godkendt årsrapporten for regnskabsåret 1. januar - 31. december 2021 for Birdnest Invest ApS.

Årsrapporten aflægges i overensstemmelse med årsregnskabsloven.

Det er vores opfattelse, at årsregnskabet giver et retvisende billede af selskabets aktiver, passiver og finansielle stilling pr. 31. december 2021 og resultatet af selskabets aktiviteter for regnskabsåret 1. januar - 31. december 2021.

Ledelsesberetningen indeholder efter vores opfattelse en retvisende redegørelse for de forhold, beretningen omhandler.

Årsregnskabet er ikke revideret. Ledelsen erklærer, at betingelserne herfor er opfyldt.

Årsrapporten indstilles til generalforsamlingens godkendelse.

Køge, den 22. maj 2022

Direktion



Per Poulsen
direktør



Annette Magda Skou
direktør

Revisors erklæring om opstilling af årsrapport

Til kapitalejerne i Birdnest Invest ApS

Vi har opstillet årsrapporten for Birdnest Invest ApS for regnskabsåret 1. januar - 31. december 2021 på grundlag af selskabets bogføring og øvrige oplysninger, som ledelsen har tilvejebragt.

Årsrapporten omfatter anvendt regnskabspraksis, resultatopgørelse, balance, egenkapitalopgørelse og noter.

Vi har udført opgaven i overensstemmelse med ISRS 4410, Opgaver om opstilling af finansielle oplysninger.

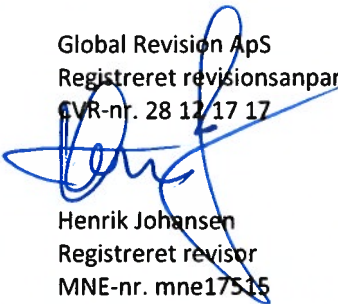
Vi har anvendt vores faglige ekspertise til at assistere ledelsen med at udarbejde og præsentere årsrapporten i overensstemmelse med årsregnskabsloven. Vi har overholdt relevante bestemmelser i revisorloven og International Ethics Standards Board for Accountants' internationale retningslinjer for revisorers etiske adfærd (IESBA Code) herunder principper om integritet, objektivitet, professionel kompetence og fornøden omhu.

Årsrapporten samt nøjagtigheden og fuldstændigheden af de oplysninger, der er anvendt til opstillingen af årsrapporten, er ledelsens ansvar.

Da en opgave om opstilling af finansielle oplysninger ikke er en erklæringsopgave med sikkerhed, er vi ikke forpligtet til at verificere nøjagtigheden eller fuldstændigheden af de oplysninger, ledelsen har givet os til brug for at opstille årsrapporten. Vi udtrykker derfor ingen revisions- eller reviewkonklusion om, hvorvidt årsrapporten er udarbejdet i overensstemmelse med årsregnskabsloven.

Greve, den 22. maj 2022

Global Revision ApS
Registreret revisionsanpartsselskab
CVR-nr. 28 17 17 17


Henrik Johansen
Registreret revisor
MNE-nr. mne17515

Selskabsoplysninger

Selskabet

Birdnest Invest ApS
Strandpassagen 3H, 4. 11
4600 Køge

CVR-nr.: 42 81 79 02

Regnskabsperiode: 1. januar - 31. december 2021

Stiftet: 8. november 2021

Regnskabsår: 1. regnskabsår

Hjemsted: Køge

Direktion

Per Poulsen, direktør
Annette Magda Skou, direktør

Revisor

Global Revision ApS
Registreret revisionsanpartsselskab
Greve Strandvej 9
2670 Greve

Ledelsesberetning

Selskabets væsentligste aktiviteter

Selskabets formål er konsulentvirksomhed, handel, investeringer, finansiering, eje kapitalandele i andre virksomheder samt anden efter ledelsens skøn beslægtet virksomhed.

Usædvanlige forhold

Selskabets aktiver, passiver og finansielle stilling pr. 31. december 2021 samt resultatet af selskabets aktiviteter for regnskabsåret 2021 er ikke påvirket af usædvanlige forhold.

Udviklingen i aktiviteter og økonomiske forhold

Selskabets resultatopgørelse for 2021 udviser et overskud på kr. 1.769.092, og selskabets balance pr. 31. december 2021 udviser en egenkapital på kr. 2.028.056.

Betydningsfulde hændelser, som er indtruffet efter regnskabsårets afslutning

Der er efter regnskabsårets afslutning ikke indtruffet begivenheder, som væsentligt vil kunne påvirke selskabets finansielle stilling.

Anvendt regnskabspraksis

Årsrapporten for Birdnest Invest ApS for 2021 er aflagt i overensstemmelse med årsregnskabslovens bestemmelser for virksomheder i regnskabsklasse B med tilvalg af regler fra regnskabsklasse C.

Årsrapporten for 2021 er aflagt i kr.

Der er ingen sammenligningstal, idet 2021 er selskabets første regnskabsperiode.

Selskabet har i henhold til årsregnskabslovens §110, stk. 1 undladt at udarbejde koncernregnskab.

Generelt om indregning og måling

I resultatopgørelsen indregnes indtægter i takt med, at de indtjenes. Herudover indregnes værdireguleringer af finansielle aktiver og forpligtelser. I resultatopgørelsen indregnes ligeledes alle omkostninger, herunder afskrivninger og nedskrivninger.

Aktiver indregnes i balancen, når det er sandsynligt, at fremtidige økonomiske fordele vil tilflyde selskabet, og aktivets værdi kan måles pålideligt.

Forpligtelser indregnes i balancen, når det er sandsynligt, at fremtidige økonomiske fordele vil fragå selskabet, og forpligtelsens værdi kan måles pålideligt.

Ved første indregning måles aktiver og forpligtelser til kostpris. Efterfølgende måles aktiver og forpligtelser som beskrevet for hver enkelt regnskabspost nedenfor.

Ved indregning og måling tages hensyn til forudsigelige tab og risici, der fremkommer, inden årsrapporten aflægges, og som be- eller afkræfter forhold, der eksisterede på balancedagen.

Resultatopgørelsen

Bruttofortjeneste

Selskabet anvender bestemmelsen i årsregnskabslovens § 32, hvorefter selskabets omsætning ikke er oplyst.

Bruttofortjeneste er et sammendrag af nettoomsætning og andre eksterne omkostninger.

Nettoomsætning

Indtægter indregnes i resultatopgørelsen, når levering og risikoovergang til køber har fundet sted, og hvis indtægten kan opgøres pålideligt og forventes modtaget.

Nettoomsætningen måles til dagsværdien af det aftalte vederlag ekskl. moms og afgifter. Alle former for afgivne rabatter er fratrukket i nettoomsætningen.

Andre eksterne omkostninger

Andre eksterne omkostninger omfatter omkostninger til salg, reklame, administration mv.

Anvendt regnskabspraksis

Personaleomkostninger

Personaleomkostninger omfatter løn og gager, inklusive feriepenge og pensioner samt andre omkostninger til social sikring mv. til selskabets medarbejdere. I personaleomkostninger er fratrukket modtagne godtgørelser fra offentlige myndigheder.

Finansielle indtægter og omkostninger

Finansielle indtægter og omkostninger indregnes i resultatopgørelsen med de beløb, der vedrører regnskabsåret. Finansielle poster omfatter renteindtægter og -omkostninger samt tillæg og godtgørelse under acontoskatteordningen mv.

Indtægter af kapitalandele i tilknyttede virksomheder

I virksomhedens resultatopgørelse indregnes den forholdsmæssige andel af de enkelte tilknyttede virksomheders resultat efter skat efter fuld eliminering af intern avance/tab.

Skat af årets resultat

Virksomheden er omfattet af de danske regler om tvungen sambeskatning af koncernens danske dattervirksomheder. Dattervirksomheder indgår i sambeskatningen fra det tidspunkt, hvor de indgår i konsolideringen i koncernregnskabet og frem til det tidspunkt, hvor de udgår fra konsolideringen.

Virksomheden er administrationselskab for sambeskatningen og afregner som følge heraf alle betalinger af selskabsskat med skattemyndighederne.

Den aktuelle danske selskabsskat fordeles ved afregning af sambeskatningsbidrag mellem de sambeskattede virksomheder i forhold til disses skattepligtige indkomster. I tilknytning hertil modtager virksomheder med skattemæssigt underskud sambeskatningsbidrag fra virksomheder, der har kunnet anvende dette underskud til nedsættelse af eget skattemæssigt overskud.

Årets skat, som består af årets aktuelle selskabsskat og ændring i udskudt skat, indregnes i resultatopgørelsen med den del, der kan henføres til årets resultat, og direkte i egenkapitalen med den del, der kan henføres til posteringer direkte i egenkapitalen.

Balancen

Kapitalandele i tilknyttede virksomheder

Kapitalandele i tilknyttede virksomheder måles til den forholdsmæssige andel af virksomhedernes indre værdi opgjort efter koncernens regnskabspraksis med fradrag eller tillæg af urealiserede koncerninterne avancer og tab og med tillæg af resterende merværdier og positiv goodwill opgjort efter overtagelsesmetoden. Negativ goodwill indregnes i resultatopgørelsen ved købet af kapitalandelen. Vedrører den negative goodwill overtagne eventualforpligtelser, indtægtsføres negativ goodwill først, når eventualforpligtelserne er afviklet eller bortfaldet.

Anvendt regnskabspraksis

Kapitalandele i tilknyttede virksomheder med regnskabsmæssig negativ indre værdi måles til kr. 0, og et eventuelt tilgodehavende hos disse virksomheder nedskrives, i det omfang tilgodehavendet er uerholdeligt. I det omfang modervirksomheden har en retlig eller faktisk forpligtelse til at dække en underbalance, der overstiger tilgodehavendet, indregnes det resterende beløb under hensatte forpligtelser.

Nettoopskrivning af kapitalandele i tilknyttede virksomheder bindes som reserve for nettoopskrivning efter den indre værdis metode under egenkapitalen, i det omfang den regnskabsmæssige værdi overstiger kostprisen. Udbytter fra dattervirksomheder, der forventes vedtaget inden godkendelsen af årsrapporten for Birdnest Invest ApS, bindes ikke på opskrivningsreserven.

Tilgodehavender

Tilgodehavender måles til amortiseret kostpris.

Likvide beholdninger

Likvide beholdninger omfatter indestående i pengeinstitutter.

Egenkapital

Reserve for nettoopskrivning efter den indre værdis metode

Reserve for nettoopskrivning efter indre værdis metode i selskabets årsregnskab omfatter nettoopskrivning af kapitalandele i tilknyttede virksomheder i forhold til kostpris.

Selskabsskat og udskudt skat

Birdnest Invest ApS hæfter som administrationselskab for de tilknyttede virksomheders selskabsskatter over for skattemyndighederne.

Aktuelle skatteforpligtelser og tilgodehavende aktuel skat indregnes i balancen som beregnet skat af årets skattepligtige indkomst, reguleret for skat af tidligere års skattepligtige indkomster samt for betalte acontoskatter.

Selskabet er sambeskattet med koncernforbundne danske selskaber. Den aktuelle selskabsskat fordeles mellem de sambeskattede selskaber i forhold til disses skattepligtige indkomster og med fuld fordeling med refusion vedrørende skattemæssige underskud. De sambeskattede selskaber indgår i acontoskatteordningen.

Skyldige og tilgodehavende sambeskatningsbidrag indregnes i balancen som 'Tilgodehavende sambeskatningsbidrag' eller 'Skyldige sambeskatningsbidrag'.

Udskudt skat måles på grundlag af de skatteregler og skattesatser, der med balancedagens lovgivning vil være gældende, når den udskudte skat forventes udløst som aktuel skat. Ændring i udskudt skat som følge af ændringer i skattesatser indregnes i resultatopgørelsen bortset fra poster, der føres direkte på egenkapitalen.

Gældsforpligtelser

Gældsforpligtelser måles til amortiseret kostpris, hvilket sædvanligvis svarer til nominel værdi.

Resultatopgørelse 1. januar - 31. december

	<u>Note</u>	<u>2021</u> kr.
Bruttofortjeneste		2.177.440
Personaleomkostninger	1	-515.189
Resultat før finansielle poster		1.662.251
Indtægter af kapitalandele i tilknyttede virksomheder		476.169
Finansielle omkostninger		-718
Resultat før skat		2.137.702
Skat af årets resultat	2	-368.610
Årets resultat		1.769.092
Reserve for nettoopskrivning efter den indre værdis metode		476.169
Overført resultat		1.292.923
		1.769.092

Balance 31. december

	<u>Note</u>	<u>2021</u> kr.
Aktiver		
Kapitalandele i tilknyttede virksomheder		<u>735.133</u>
Finansielle anlægsaktiver		<u>735.133</u>
Anlægsaktiver i alt		<u>735.133</u>
Tilgodehavende sambeskatningsbidrag		<u>33.770</u>
Tilgodehavender		<u>33.770</u>
Likvide beholdninger		<u>2.474.702</u>
Omsætningsaktiver i alt		<u>2.508.472</u>
Aktiver i alt		<u><u>3.243.605</u></u>

Balance 31. december

	<u>Note</u>	<u>2021</u> kr.
Passiver		
Virksomhedskapital		40.000
Overkurs ved emission		218.964
Reserve for nettoopskrivning efter den indre værdis metode		476.169
Overført resultat		<u>1.292.923</u>
Egenkapital	3	<u>2.028.056</u>
Leverandører af varer og tjenesteydelser		6.500
Gæld til tilknyttede virksomheder		17.545
Selskabsskat		402.380
Anden gæld		<u>789.124</u>
Kortfristede gældsforpligtelser		<u>1.215.549</u>
Gældsforpligtelser i alt		<u>1.215.549</u>
Passiver i alt		<u><u>3.243.605</u></u>
Eventualforpligtelser	4	
Pantsætninger og sikkerhedsstillelser	5	

Egenkapitaloppgørelse

	Virksomhedskapital	Overkurs ved emission	Reserve for nettoopskrivning efter den indre værdis metode	Overført resultat	I alt
Egenkapital 1. januar 2021	40.000	218.964	0	0	258.964
Årets resultat	0	0	476.169	1.292.923	1.769.092
Egenkapital 31. december 2021	40.000	218.964	476.169	1.292.923	2.028.056

Noter

	<u>2021</u>
	kr.
1 Personaleomkostninger	
Lønninger	499.905
Pensioner	15.000
Andre omkostninger til social sikring	<u>284</u>
	<u>515.189</u>
Gennemsnitligt antal beskæftigede medarbejdere	<u>1</u>
2 Skat af årets resultat	
Årets aktuelle skat	<u>368.610</u>
	<u>368.610</u>
3 Egenkapital	
Virksomhedskapitalen består af 40 anparter à nominelt kr. 1.000. Ingen anparter er tillagt særlige rettigheder.	
4 Eventualforpligtelser	
Selskabet er som administrationsselskab sambeskattet med øvrige danske tilknyttede virksomheder, og hæfter solidarisk med øvrige sambeskattede selskaber for betaling af selskabsskat, kildeskat på udbytter, renter og royalties. Den samlede forpligtelse pr. 31. december 2021 udgør t.kr. 402.	
5 Pantsætninger og sikkerhedsstillelser	
Ingen.	