



# ÅRSRAPPORT 2015/2016



Inter  Mail

Stamholmen 70 • DK-2650 Hvidovre  
CVR nr. 42 57 81 18

# INTERMAIL

InterMail skaber stærke løsninger inden for digital og postbaseret markedskommunikation. Vi sikrer vores kunder stærkere relationer til deres kunder.



## KOMMUNIKATION

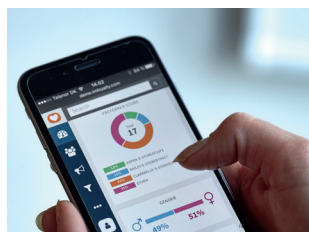
InterMail er via datterselskabet StroedeRalton en af de største udbydere af fulfillment-services, mailhåndtering og it-baserede loyalitetssystemer i Norden. Kommunikationsdivisionen hjælper kunderne med at optimere og automatisere deres direkte markedskommunikation på tværs af distributionskanaler. Loyalitetsløsningerne RelationPlus og IM Loyalty samt faktura- og dokumenthåndteringssystemet LET er divisionens fremtidige vækstområder.



## KONVOLUT

InterMail er den største producent på det nordiske marked inden for konvolutproduktion og -tiltrykning. Konvolutdivisionen producerer ca. 1 mia. konvolutter om året. Produktionen foregår i Oskarshamn i Sverige, og tiltrykning foregår lokalt i både Danmark, Sverige, Finland og Norge. Emballageprogrammet SkanPack, som tilbyder produkter og skræddersyede løsninger til pakning af alle typer forsendelser samt e-handel, er divisionens fremtidige vækstområde.

## INDHOLD



### LEDELSESBERETNING

- 3 Til aktionærene
- 4 Året kort fortalt
- 5 Forventninger til 2016/17
- 6 Hoved- og nøgletal
- 7 Vision og mission
- 8 Fokus på unikke individuelle løsninger
- 9 Benchmark Loyalty konference 2016
- 10 Finansiell udvikling
- 14 Kommunikation
- 16 Konvolut
- 18 Risikoforhold
- 21 InterMails kunder
- 22 Samfundsansvar
- 24 Selskabsledelse
- 26 Bestyrelse, direktion og koncernledelse
- 28 Aktionærforhold
- 31 Medarbejdere
- 32 Loyalitetsløsningen som fremtidens vinderstrategi
- 33 IM Loyalty
- 34 Påtegninger

### REGNSKAB

- 36 Regnskab, koncern
- 73 Regnskab, moderselskab

### ØVRIGE

- 90 Koncernoversigt
- 91 Øvrige adresser

# PLAN 2016/17: TILBAGE PÅ SPORET

Efter to år, hvor InterMail har fulgt de fastlagte planer, oplevede vi i 2015/16 et år med indtjeningssvigt på grund af manglende salg i Kommunikationsdivisionen samt et dårligere resultat i Finland end forventet i Konvolutdivisionen. På den baggrund er der foretaget en række ledelses- og virksomhedsmæssige tilpasninger i Kommunikationsdivisionen samt i Finland for at bringe InterMail tilbage på sporet i 2016/17.

## SVIGTENDE INDTJENING I 2015/16

Over de seneste år er der sket en omfattende tilpasning af InterMail i takt med, at markedsforholdene har ændret sig markant. Den generelle markedsudvikling indenfor InterMails forretningsområder har medført afgørende ændringer i InterMails produkter og løsninger, hvorfor disse er tilpasset, så de lever op til kundernes ønsker og behov. Denne tilpasning har stillet store krav til vores omstillingsevne samt fleksibilitet og har krævet en løbende ændring af organisationen og produktionsfaciliteterne, således at InterMail fortsat er en konkurrencedygtig virksomhed.

Efter at have fulgt de fastlagte mål i 2013/14 og 2014/15 oplevede InterMail en indtjeningsmæssig nedgang i 2015/16, hvilket skyldes, at salget af både papirbaserede og digitale produkter i Kommunikationsdivisionen blev væsentligt lavere end forventet samtidigt med, at resultatet i Finland blev markant dårligere end forudset i Konvolutdivisionen.

På baggrund af den manglende omsætning og skuffende indtjening igangsatte vi i efteråret 2016 en ledelses- og virksomhedsmæssig tilpasning af Kommunikationsdivisionen samt traf beslutning om at lukke det finske trykkeri, således at trykkerifaciliteterne bliver samlet i Sverige og Danmark. De gennemførte initiativer er allerede begyndt at have effekt.

## IGANGSATTE INITIATIVER

Inden for Konvolutdivisionen afviklede vi som planlagt papirgrossistforretningen i Finland og sideløbende har vi investeret i opbygning af en webshop for SkanPack produkter i Danmark, hvilket har medført tilgang af over 80 nye kunder. I 2016/17 vil vi udvikle en lignende webshop i Sverige, således at salget af SkanPack produkter øges.

For at styrke Kommunikationsdivisionen investerede vi i 2016 i ny firefarvet inkjet printteknologi, som medfører, at InterMail kan levere moderne, individualiseret og "smart"

papirbaseret kommunikation. Investeringen i inkjet printteknologi har medført tilgang af nye kunder.

Desuden har vi tilført yderligere ressourcer til videreudviklingen af loyalitetsløsningen RelationPlus samt nyudvikling af loyalitetsløsningen IM Loyalty. InterMails loyalitetsløsninger dækker både markedet for store (RelationPlus) og mellemstore (IM Loyalty) virksomheder. Potentialet inden for dette område er stort, og drevet af et voksende behov blandt mange virksomheder for at kunne tilbyde personaliseret markeds-kommunikation og professionel håndtering af kundefærd.

Selvom indtjeningsudviklingen i 2015/16 ikke levede op til vores forventninger, ser vi masser af potentiale inden for de produkter og løsninger, som InterMail tilbyder. Der er betydelig vækst i markedskommunikation og brugen af digitale løsninger, og der er stigende fokus på at nå kunderne på den mest optimale måde.

## 2016/17: TILBAGE PÅ SPORET

I det kommende år øger vi vores investeringer i salg, således at der bliver skabt basis for fremgang inden for de digitale forretningsområder, og vi forventer, at det vil styrke grundlaget for at skabe fremdrift og en forbedring af indtjeningen. Samtidig fortsætter vi den løbende effektivisering og optimering på tværs af hele virksomheden, og vi forventer derfor en væsentlig forbedring af de økonomiske resultater i 2016/17.

I foråret 2017 vil vi offentliggøre vores opdaterede strategiplan med visionen for de kommende år.

**Johannes Madsen-Mygdal**  
CEO

# ÅRET KORT FORTALT

Resultatet for året levede ikke op til forventningerne på grund af manglende salg og indtjening i Kommunikationsdivisionen samt et dårligere resultat i Finland end forventet i Konvolutdivisionen. Resultatet af primær drift før afskrivninger (EBITDA) blev på 15,8 mio. kr. mod 28,1 mio. kr. i 2014/15, mens resultatet af primær drift (EBIT) blev på 3,3 mio. kr. i 2015/16 mod 14,0 mio. kr. i 2014/15. Resultat før skat (EBT) blev et underskud på -5,4 mio. kr. mod et overskud på 6,2 mio. kr. i 2014/15.

## FINANSIELLE RESULTATER

Omsætningen i 2015/16 blev på 330,7 mio. kr. mod 367,0 mio. kr. året før, svarende til et fald på 9,9%. Tilbagegangen i omsætningen skyldtes primært manglende salg i Kommunikationsdivisionen samt beslutningen om at afvikle papir-grossistforretningen i Finland. Korrigeret for svækkelsen af den svenske krone på 0,3 mio. kr. er der tale om et fald i aktivitetsniveauet på 9,8%.

Faldet i omsætningen vedrører primært print og kuvertering samt papirgrossistafviklingen, mens omsætningen af emballageløsningen SkanPack steg med ca. 5,4 % i forhold til sidste år. Faktura- og dokumenthåndteringssystemet LET og lojalitetssystemet RelationPlus blev omsætningsmæssigt på niveau med 2014/15. Omsætningen af de tre produkter udgjorde 47,8 mio. kr., hvilket svarer til 14,5% af den totale omsætning mod 13,0% i 2014/15.

Omsætningen af konvolutter blev i 2015/16 fastholdt på samme niveau som 2014/15 til trods for et fald i forbruget og markedet for konvolutter.

EBITDA blev 15,8 mio. kr. i 2015/16 mod 28,1 mio. kr. i 2014/15. Tilbagegangen i EBITDA i 2015/16 skyldes et væsentlig lavere salg end forventet, hvorfor der i efteråret 2016 blev gennemført ændringer i ledelsen og igangsat en yderligere tilpasning af virksomheden.

Resultat af primær drift før særlige poster (EBIT) blev på 3,3 mio. kr. mod på 14,0 mio. kr. i 2014/15.

De finansielle nettoudgifter udgjorde 8,7 mio. kr. i 2015/16 mod 8,1 mio. kr. i 2014/15. De finansielle omkostninger har i 2015/16 været påvirket af finansieringsaftalen med selskabets banker, som har medført svagt stigende markeds-konforme renteomkostninger i regnskabsåret 2015/16. Derudover er der blevet indgået finansielle leasingkontrakter, som har øget de finansielle omkostninger.

Resultat før skat blev -5,4 mio. kr. i 2015/16 mod 6,2 mio. kr. i 2013/14. Det lavere resultat kan tilskrives, at resultatet af primær drift blev væsentligt lavere i 2015/16 i forhold til året før.

Skat af årets resultat udgjorde 0,5 mio. kr. i 2015/16 mod 0,2 mio. kr. i 2014/15 og skyldes en regulering i udskudt skat.

EBITDA-marginen var 5% i 2015/16 mod 8% i 2014/15, mens EBIT-marginen var 1% i 2015/16 mod 4% i 2014/15.

Soliditetsgraden inklusive ansvarlige lån udgjorde 28,1% ultimo 2015/16 mod 28,3% i 2014/15. Egenkapitalen var ultimo 2015/16 på 16,5 mio. kr. mod 20,9 mio. kr. i 2014/15.

## DRIFTSMÆSSIGE RESULTATER I 2015/16

- Der er indgået flere længerevarende kundefølelser i begge divisioner, og disse videreføres i 2016/17.
- Lancering af lojalitetssystemet IM Loyalty version 1.0 i september 2016.
- Investering i ny firefarvet inkjet printteknologi, som medfører, at InterMail kan levere moderne, individualiseret og "smart", papirbaseret kommunikation.
- InterMail har fastholdt sin markedsandel i Norden inden for konvolutter. Konvolutproduktionen samt trykkeriaktiviteterne tilpasses løbende.
- Omkostningsbasen er i 2015/16 blevet nedbragt betydeligt, hvilket fremover vil medføre en forbedring af de økonomiske resultater.

# FORVENTNINGER TIL 2016/17

InterMail igangsatte i efteråret 2016 en ledelses- og virksomhedsmæssig tilpasning af selskabet med hovedfokus på at omstille InterMail til en endnu mere konkurrencedygtig virksomhed med fokus på løsninger til både det digitale og papirbaserede marked. De igangsatte initiativer er intensive- ret i forlængelse af den svigtende indtjening i 2015/16, og gennemføres i et højt tempo.

Pr. 1. november 2016 har InterMail ansat en ny divisionsdirektør med særligt fokus på udvikling af Kommunikationsdivisionen. Dette kombineret med investeringer i salg skaber grundlaget for fremgang indenfor de digitale forretningsområder. Samtidigt fortsætter den stramme omkostningsstyring med det mål at opnå et positivt resultat i 2016/17.

## MARKEDSFORHOLD

Grundet den fortsatte digitalisering i Norden inden for kommunikationsområdet forventes markedet for virksomhedens produkter inden for konvolutter at fortsætte med at falde.

I 2016/17 forventes det igen, at omsætningen af digitale produkter vil vise fremgang, som delvist vil kompensere for

det fortsatte volumenfald inden for konvolutter. Gennem investeringer i salg, fokus på digitale løsninger samt løbende driftsoptimering forventes et væsentligt forbedret driftsresultat for 2016/17.

I foråret 2017 vil InterMail offentliggøre en opdateret strategiplan med visionen for de kommende år.

## ØKONOMISKE FORVENTNINGER

Baseret på ovenstående og en svensk kronkurs på 0,8 DKK/SEK forventes følgende for 2016/17:

- En koncernomsætning i niveauet 320-340 mio. kr. mod 330,7 mio. kr. i 2015/16
- Et EBITDA-resultat i niveauet 20-25 mio. kr. mod 15,8 mio. kr. i 2015/16
- Et EBIT-resultat før særlige poster i niveauet 9-14 mio. kr. mod 3,3 mio. kr. i 2015/16
- Et resultat før skat i niveauet 0-5 mio. kr. mod -5,4 mio. kr. i 2015/16



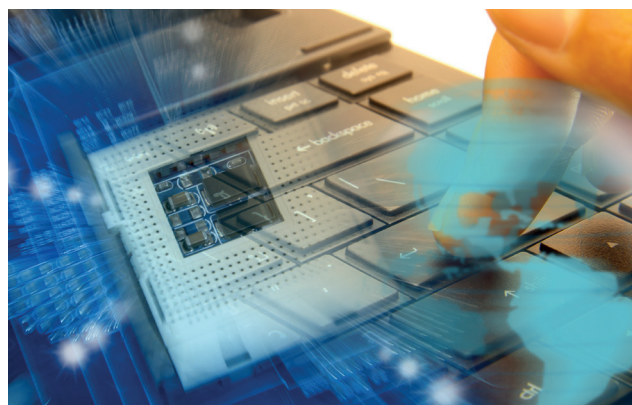
I det kommende år øges InterMails investeringer i salg og marketing, således at der bliver skabt basis for fremgang inden for de digitale forretningsområder.

**JOHANNES MADSEN-MYGDAL**  
CEO, INTERMAIL A/S



## UDTALELSER OM FREMTIDIGE FORHOLD

Ovenstående udsagn om fremtidige forhold, herunder især fremtidig omsætning og driftsresultat, er usikre og forbundet med risici. Mange faktorer vil være uden for InterMails kontrol og kan medføre, at den faktiske udvikling afviger væsentligt fra de forventninger, som indeholdes i rapporten. Sådanne faktorer omfatter blandt andet ændringer i markeds- og konkurrenceforholdene, udsving i den makroøkonomiske udvikling i de nordiske lande, succes med at øge salget af digitale produkter og helhedsløsninger samt ændringer i valutakurser.



# HOVED- OG NØGLETAL

1.000 kr.	2011/12	2012/13	2013/14	2014/15	2015/16
<b>RESULTATOPGØRELSE</b>					
Nettoomsætning	513.628	483.010	416.016	366.955	330.700
Resultat før afskriv., fin. poster, skat og særlige poster (EBITDA)	14.719	6.225	17.623	28.093	15.765
Afskrivninger	18.332	16.166	16.849	14.130	12.502
Resultat af primær drift før særlige poster (EBIT)	-3.613	-9.941	774	13.963	3.263
Resultat af primær drift efter særlige poster	-21.256	-49.952	1.109	14.251	3.263
Resultat før skat og særlige poster	-18.458	-21.518	-4.783	5.895	-5.437
Resultat af finansielle poster	-14.845	-11.577	-5.557	-8.068	-8.700
Resultat før skat (EBT)	-36.101	-61.529	-4.448	6.183	-5.437
Årets resultat (NOPLAT)	-42.429	-57.505	-4.225	6.361	-4.909
<b>InterMail A/S' andel af koncernens resultat</b>	<b>-42.429</b>	<b>-57.505</b>	<b>-4.255</b>	<b>6.361</b>	<b>-4.909</b>
<b>BALANCE ULTIMO</b>					
Aktiver	383.701	352.486	308.412	284.504	275.639
Egenkapital, koncern	73.073	19.156	13.691	20.930	16.539
Moderselskabets andel af egenkapitalen	73.073	19.156	13.691	20.930	16.539
Egenkapital inkl. ansvarlige lån, koncern	73.073	76.253	72.071	80.610	77.541
Egenkapital, moderselskab	72.597	29.174	28.906	33.154	26.230
Egenkapital inkl. ansvarlige lån, moderselskab	72.597	86.271	87.286	92.834	87.232
Langfristede forpligtigelser	138.279	210.052	199.800	192.664	188.337
Kortfristede forpligtigelser	172.349	123.278	94.921	70.910	70.785
<b>PENGESTRØM</b>					
Årets pengestrøm fra driftsaktivitet (CFFO)	-215	-15.896	-3.741	5.999	7.848
<b>INVESTERINGER</b>					
Årets inv. i imm. og materielle anlægsaktiver, netto	-7.988	-1.780	-12.072	-1.408	11.503
<b>NØGLETAL</b>					
Cash flow pr. aktie a 20 kr. (CFPS)	0	0	0	5	7
Børskurs, ultimo	18	15	17	24	20
EBITDA-margin, %	3	1	4	8	5
EBIT-margin, %	-1	-2	0	4	1
Afkast af investeret kapital inkl. goodwill (ROIC), %	-1	-4	0	7	1
Egenkapitalforrentning (ROE), %	-46	-125	-26	8	-4
Soliditetsgrad, koncern, %	19,0	5,4	4,4	7,4	6,0
Soliditetsgrad inkl. ansvarlige lån, koncern, %	19,0	21,6	23,4	28,3	28,1
Soliditetsgrad, moderselskab, %	27,0	14,1	13,5	17,2	14,0
Soliditetsgrad inkl. ansvarlige lån, moderselskab, %	27,0	43,4	40,8	48,2	46,6
Gennemsnitligt antal fuldtidsansatte medarbejdere	415	352	322	282	252
Antal fuldtidsansatte medarbejdere, ultimo	393	335	300	266	234
Udbytte pr. aktie, kr. (DPS)	-	-	-	-	-

Nøgletallene er udarbejdet i overensstemmelse med Finansforeningens "Anbefalinger og nøgletal 2015".

# VISION OG MISSION

Vi sikrer vores kunder stærkere relationer til deres kunder.

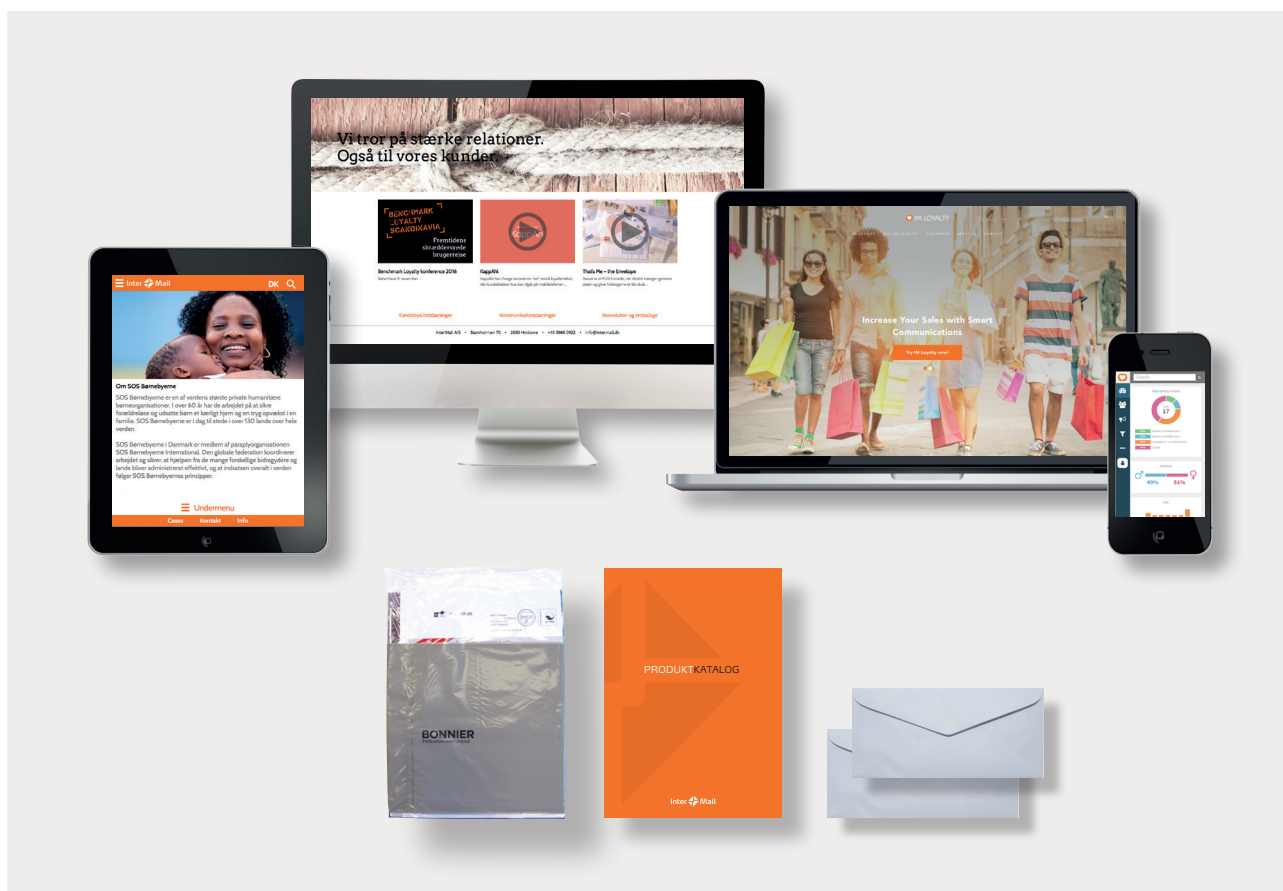
Vores **mission** er at være den foretrukne samarbejdspartner for nordiske kunder og den førende leverandør af integrerede løsninger til effektiv eksekvering af markedskommunikation.

Vores **vision** er at hjælpe vores kunder med at optimere og automatisere deres markedskommunikation på tværs af distributionskanaler. Med andre ord: *Vi hjælper vores kunder med at bygge stærkere relationer til deres kunder.*

## VI VIL GERNE GØRE DET NEMT FOR VORES KUNDER

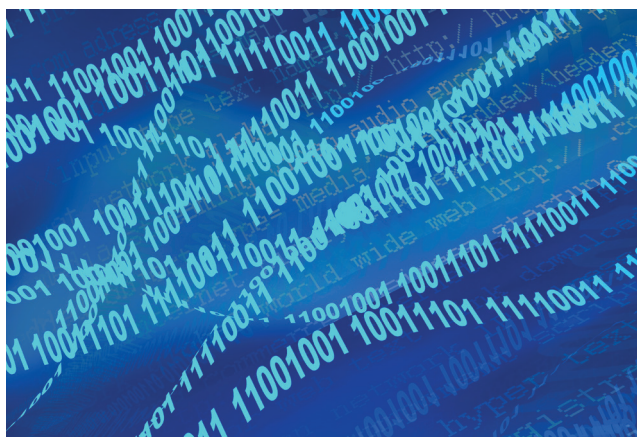
Derfor tilbyder vi en bred portefølje af services inden for direct marketing i InterMail. Det giver vores kunder mulighed for at vælge os som leverandør af ét eller flere produkter, fra speciallavede konvolutter, over kundeloyalitetsløsninger, produktion af kampagnemateriale, pakning og distribution – fra idé til det færdige produkt, der lander i kundens fysiske eller digitale postkasse.

” Vi sikrer vores kunder stærkere relationer til deres kunder.



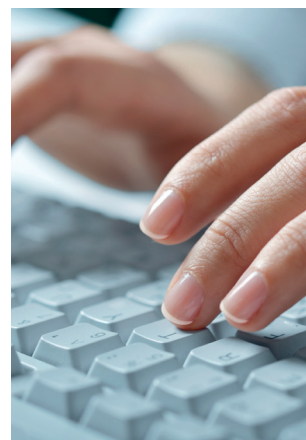
# FOKUS PÅ UNIKKE INDIVIDUELLE LØSNINGER

InterMail håndterer komplekse løsninger, så de bliver unikke og individuelle for vores kunder. InterMail tilbyder en bred portefølje af services inden for direct marketing, og vores kunder kan vælge os som leverandør på ét eller flere produkter. Vi leverer alt fra specialfremstillede konvolutter, kundeloyalitetsløsninger, produktion af kampagnemateriale, pakning og distribution – fra idé til det færdige produkt både fysisk og digitalt.



I INTERSPORT anvender vi StroedeRalton som helhedsleverandør i stort set al vores kommunikation med vores klubmedlemmer.

**MARIE HAGLUND,**  
CRM-ANSVARLIG I INTERSPORT





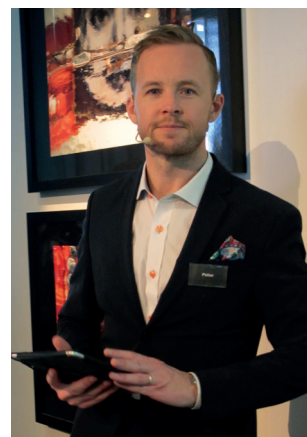
# BENCHMARK LOYALTY KONFERENCE 2016

Benchmark Loyalty er en årlig konference for alle, som dagligt arbejder med eller ønsker et bedre kendskab til loyalitetsprogrammer og kundeklubber. Konferencen afholdes af InterMail i både København og Stockholm, og i 2016 var fokus rettet mod "Fremtidens skræddersyede brugerrejse" og nye trends inden for Marketing Automation i København, mens temaet i Stockholm var "Kundeloyalitet for en digital generation".



“ Formålet er at give inspiration til beslutningstagere om tendenser inden for digitale brugerrejser og kundeloyalitet.

**CHARLOTTE NOVELLA,  
MARKETING- OG BUREAUCHEF, INTERMAIL A/S**



# FINANSIEL UDVIKLING I 2015/16

InterMail opnåede en omsætning på 330,7 mio. kr. i 2015/16 og et resultat før skat på -5,4 mio. kr. Resultatet levede ikke op til de udmeldte forventninger fra december 2015.

## MÅLOPFØLGNING 2015/16

Mio. kr.	Årsrapport 2014/15	Q2 2015/16	Q3 2015/16	Realiseret
	3. dec. 2015	26. maj 2016*	25. august 2016**	
Omsætning	350-370	350-370	325-335	330,7
EBITDA	25-30	25-30	13-16	15,8
EBIT før særlige poster	12-17	12-17	0-2	3,3
Resultat før skat (EBT)	3-8	3-8	-8 til -5	-5,4

\* Selskabsmeddelelse 07-2015/16

\*\* Selskabsmeddelelse 12-2015/16

Omsætningen i 2015/16 blev på 330,7 mio. kr. mod 367,0 mio. kr. året før. Tilbagegangen i omsætningen skyldtes primært manglende salg i Kommunikationsdivisionen samt beslutningen om at afvikle papirgrossistforretningen i Finland. EBITDA blev på 15,8 mio. kr. EBIT før særlige poster samt resultat før skat (EBT) blev på henholdsvis 3,3 mio. kr. og -5,4 mio. kr.

De økonomiske resultater i 2015/16 har ikke levet op til de udmeldte forventninger, og InterMail har derfor foretaget yderligere effektiviseringer samt ledelses- og virksomhedsmæssige ændringer i 2016.

InterMail har i regnskabsåret 2015/16 reduceret omkostningsbasen væsentligt, primært på baggrund af produktions-tilpasninger og effektiviseringer, hvilket har medført, at det fortsatte fald i omsætningen har haft en mindre effekt på selskabets resultat.

### MINIMAL SVÆKKELSE AF DEN SVENSKKE KRONE

Påvirkningen fra svækkelsen af den svenske krone (fra 79,77 til 79,66 SEK mod DKK) har i 2015/16 ikke haft en væsentlig effekt på omsætning eller omkostninger. Over 50% af InterMails omsætning faktureres i svenske kroner.

InterMail afdækker ikke sin valutakurseksponering i svenske kroner, men bruger så vidt muligt det overskydende svenske cash flow til afdrag og rentebetaling på lån i svenske kroner.

## OMSÆTNING KORRIGERET FOR VALUTAKURSEFFEKT

Mio. kr.	2015/16	2014/15
Omsætning	330,7	367,0
Valutakurseffekt	-0,3	
Omsætning korrigeret for valuta	331,0	
Aktivitetsændring ift. 2014/15	-36,0	

## RESULTATOPGØRELSE

### OMSÆTNING

Omsætningen i 2015/16 blev på 330,7 mio. kr. mod 367,0 mio. kr. året før, svarende til et fald på 9,9%. Korrigeret for svækkelsen af den svenske krone på 0,3 mio. kr. er der tale om et fald i omsætningen på 9,8%. Tilbagegangen var uventet, og en konsekvens af manglende salg i Kommunikationsdivisionen samt beslutningen om at afvikle papirgrossistforretningen i Finland.

Faldet i omsætningen vedrører primært print og kuvertering samt papirgrossistafviklingen, mens omsætningen af emballageløsningen SkanPack steg med ca. 5,4 % i forhold til sidste år og faktura- og dokumenthåndteringssystemet LET samt loyalitetssystemet RelationPlus blev på niveau med 2014/15. Omsætningen af de tre produkter blev på 47,8 mio. kr., hvilket svarer til 14,5% af omsætningen mod 13,0% i 2014/15.

## OMKOSTNINGER

Produktionsomkostningerne udgjorde 242,8 mio. kr. i 2015/16 mod 261,5 mio. kr. i 2014/15, svarende til et fald på 18,7 mio. kr. eller 7,1%. Faldet dækker over en nedgang i vareforbruget på 7,4 mio. kr. som følge af et generelt fald i omsætningen og en reduktion af andre produktionsomkostninger på 11,3 mio. kr. – heraf en reduktion af personaleomkostningerne på 3,8 mio. kr.

De faldende produktionsomkostninger har ikke kunnet opveje nedgangen i omsætningen på 36,3 mio. kr., hvorfor bruttoreultatet faldt til 87,9 mio. kr. fra 105,4 mio. kr. i 2014/15.

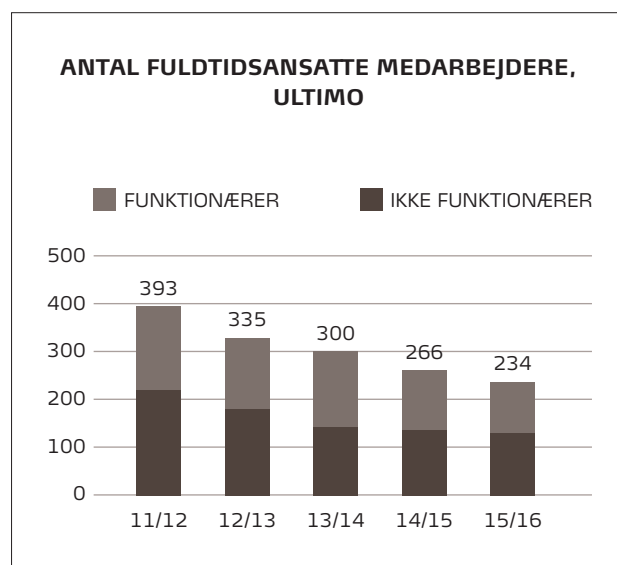
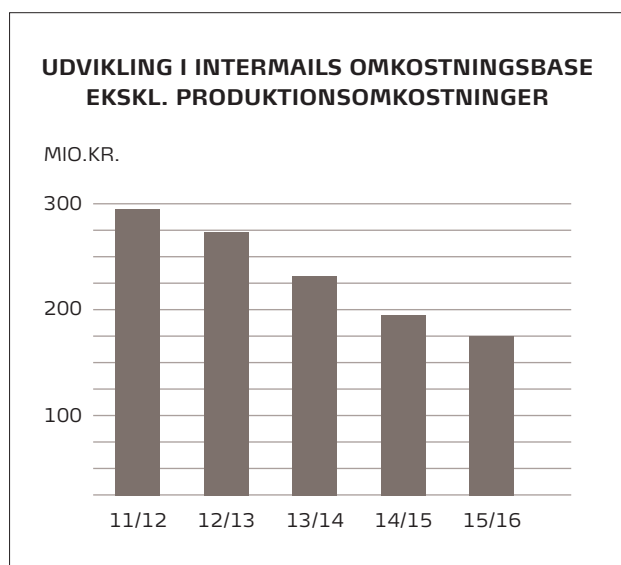
Ultimo 2015/16 var der 234 fuldtidsansatte medarbejdere, hvilket er en reduktion på 32 medarbejdere i forhold til udgangen af 2014/15. Som følge af nedlukning af trykkeriet i Finland samt tilpasning af produktionen i Danmark og konvolutproduktionen i Sverige bliver antallet af medarbejdere yderligere reduceret i 2016/17. Omkostningseffekten af det færre antal medarbejdere indgår løbende over året og vil få fuld effekt på lønudgifterne i de kommende år.

Bruttomarginalen faldt i 2015/16 til 26,6% mod 28,7% i 2014/15, hvilket skyldes faldet i omsætningen samt et lavere salg af digitale produkter end forventet.

Salgs- og distributionsomkostninger faldt fra 71,3 mio. kr. til 64,2 mio. kr. i 2015/16. Faldet skyldes primært lavere omkostninger til distribution som følge af et lavere salg samt færre omkostninger til lønninger som følge af kapacitetstilpasningerne.

Administrationsomkostninger udgjorde 21,4 mio. kr. mod 22,8 mio. kr. i 2014/15. Faldet skyldes, at de administrative funktioner fortsat er blevet mere centraliseret og tilpasset, hvilket har medført en reduktion i antallet af medarbejdere. Desuden har et væsentligt øget fokus på omkostningsreduktioner i koncernen haft en positiv effekt på de administrative omkostninger.

I takt med faldet i aktivitetsniveauet er det således lykkedes at tilpasse omkostningerne.



### **RESULTAT AF PRIMÆR DRIFT FØR AFSKRIVNINGER (EBITDA)**

EBITDA blev på 15,8 mio. kr. i 2015/16 mod 28,1 mio. kr. i 2014/15. Tilbagegangen i EBITDA i 2015/16 skyldes det væsentlig lavere bruttoresultat. Dog har en reduktion af omkostningerne opvejet en del af effekten af den faldende omsætning.

Årets afskrivninger er opgjort til 12,5 mio. kr., hvilket er et fald i forhold til 2014/15, hvor afskrivningerne udgjorde 14,1 mio. kr.

### **RESULTAT AF PRIMÆR DRIFT FØR SÆRLIGE POSTER (EBIT)**

EBIT før særlige poster blev på 3,3 mio. kr. mod 14,0 mio. kr. året før, hvilket ikke er tilfredsstillende og under de forventninger, som blev offentliggjort i løbet af året. Der har ikke været særlige poster i 2015/16. I 2014/15 udgjorde de særlige poster 0,3 mio. kr.

### **RESULTAT AF PRIMÆR DRIFT EFTER SÆRLIGE POSTER**

Resultatet af primær drift efter særlige poster blev på 3,3 mio. kr. i 2015/16 mod 14,3 mio. kr. året før.

De finansielle nettoudgifter udgjorde 8,7 mio. kr. i 2015/16 mod 8,1 mio. kr. i 2014/15. De finansielle omkostninger har i 2015/16 været påvirket af den langsigtede aftale med selskabets banker, som har medført svagt stigende markeds-konforme renteomkostninger i regnskabsåret 2015/16. Derudover er der blevet indgået finansielle leasingkontrakter, som har øget de finansielle omkostninger.

### **RESULTAT FØR SKAT**

Resultat før skat blev på -5,4 mio. kr. i 2015/16 mod 6,2 mio. kr. i 2014/15. Det lavere resultat kan tilskrives, at resultatet af primær drift er væsentligt lavere i 2015/16 i forhold til året før.

### **SKAT**

Skat af årets resultat udgjorde 0,5 mio. kr. i 2015/16 mod 0,2 mio. kr. i 2014/15, og skyldes en regulering i udskudt

skat. I forbindelse med fondsrådets anbefalinger og regler om begrænsning af skattemæssigt fremførbare underskud har InterMail i 2015/16 foretaget en revurdering af det skattemæssige underskud. Det skattemæssige passiv er pr. 30. september 2016 opgjort til 2,2 mio. kr.

### **ÅRETS RESULTAT**

Koncernresultatet blev på -4,9 mio. kr. mod 6,4 mio. kr. i 2014/15.

### **BALANCEN**

Den samlede balancesum udgjorde 275,6 mio. kr. ultimo 2015/16, svarende til et fald på 3,1% eller 8,9 mio. kr. i forhold til 30. september 2015. Ændringen kan hovedsageligt henføres til faldet i de kortfristede aktiver.

### **IMMATERIELLE AKTIVER**

Goodwill er i balancen opført til 50,6 mio. kr. og vedrører primært InterMails investering i StroedeRalton A/S og StroedeRalton AB. Impairmenttest af goodwill ultimo 2015/16 har ikke givet anledning til nedskrivninger.

Øvrige immaterielle anlægsaktiver vedrører investering i selskabets it-systemer samt aktivering af udviklingsomkostninger til IM Loyalty. Der er foretaget almindelige afskrivninger i regnskabsåret, ligesom der er foretaget en vurdering af aktiverne, som ikke har givet anledning til nedskrivning.

### **LIKVIDITET**

Koncernens likvider udgjorde 9,2 mio. kr. ved udgangen af regnskabsåret sammenlignet med 10,8 mio. kr. i 2014/15.

## **EGENKAPITALENS OG DEN ANSVARLIGE LÅNEKAPITALS UDVIKLING**

Egenkapitalen pr. 30. september 2016 er opgjort til 16,5 mio. kr. mod 20,9 mio. kr. i 2014/15. Koncernens soliditet er tilsvarende opgjort til 6,0% ultimo 2015/16 mod 7,4% i 2014/15. Samlet udgør den ansvarlige lånekapital 61,1 mio. kr. pr. 30. september 2016. I alt har InterMail en egenkapital inklusive ansvarlige lån på 77,5 mio. kr., hvilket giver en soliditetsgrad på 28,1% ultimo 2015/16.

## **GÆLD**

Den samlede rentebærende gæld, eksklusiv ansvarlig lånekapital, udgjorde ultimo regnskabsåret 132,7 mio. kr. mod 132,3 mio. kr. året før. Den rentebærende gæld ultimo året er positivt påvirket af valutakurseffekter på 0,3 mio. kr. som følge af svækkelsen af den svenske krone.

De langfristede rentebærende gældsforpligtelser er nedbragt fra 123,7 mio. kr. i 2014/15 til 122,7 mio. kr. i 2015/16, og de kortfristede rentebærende gældsforpligtelser er steget lidt fra 10,0 mio. kr. til 10,1 mio. kr. Ved udgangen af 2015/16 var InterMails finansielle beredskab, defineret som likvide midler samt ikke-udnyttede trækingsrettigheder, på 10,6 mio. kr. mod 12,2 mio. kr. ved udgangen af 2014/15.

## **KAPITALSTRUKTUR**

InterMail A/S indgik i efteråret 2013 aftaler om styrkelse af kapitalstrukturen i koncernen. Aftalerne medførte indbetaling af ansvarlig lånekapital på 20,4 mio. kr. fra eksisterende og nye investorer samt bankers konvertering af bankgæld til ansvarlig lånekapital med 40,0 mio. kr. Samlet udgør den ansvarlige lånekapital pr. 30. september 2016, opgjort til dagsværdi 61,0 mio. kr. og egenkapitalen 16,5 mio. kr. I alt har InterMail en kapital inklusive ansvarlige lån på 77,5 mio. kr. ud af en balancesum på 275,6 mio. kr.

De ansvarlige lån på 20,4 mio. kr. er uopsigelige frem til 30. juni 2018 og forrentes med 5% p.a., hvoraf 3% er oprullende. Investorerne har mulighed for i perioden 30. juni 2016 til 30. juni 2018 at konvertere lånet til aktiekapital til kurs 20. Bankernes ansvarlige lån er uopsigelige til 30. juni 2018 og forrentes på markedsmæssige vilkår.

De ansvarlige banklån kan indtil 30. juni 2018 indfries af InterMail A/S til kurs 50. Bankernes seniorlån (resterende banklån) er efter forhandling i 2016 blevet uopsigeligt til 15. december 2017. Bankerne har fastsat en række covenants (vilkår), hvoraf det centrale er EBITDA-mål for de kommende år. Flere covenants testes løbende samt i forbindelse med aflæggelse af årsrapporten. I aftalen indgår også en forpligtelse til at afdrage dele af seniorlånet. Renteniiveauet for seniorlånet er aftalt uændret indtil 15. december 2017.

Det er bestyrelsens og direktionens vurdering, at kapital- og likviditetsberedskabet på baggrund af ovenstående vil være tilstrækkeligt for moderselskabet og koncernen i 2016/17.

## **PENGESTRØMSOPGØRELSE**

Årets pengestrøm fra driften udgjorde 7,8 mio. kr. mod 6,0 mio. kr. året før. Forbedringen skyldes primært en forbedret working capital.

Pengestrømmen fra investeringer udgjorde -11,5 mio. kr. mod 1,4 mio. kr. året før. Ændringen skyldes, at koncernen har aktiveret udviklingsomkostninger til IM Loyalty.

Pengestrømmen fra finansiering udgjorde 2,1 mio. kr. mod -6,5 mio. kr. året før. Stigningen skyldes blandt andet et øget antal af finansielle leasing kontrakter.

Årets pengestrøm blev -1,5 mio. (0,9 mio. kr. i 2014/15).

## **BEGIVENHEDER EFTER BALANCEDAGEN**

Efter regnskabsårets afslutning er der fremsendt begæring om konvertering af et mindre konvertibelt lån. På den baggrund indstiller bestyrelsen til generalforsamlingen at godkende sammenlægning af selskabets to aktieklasser i overensstemmelse med det konvertible låns indhold.

# KOMMUNIKATION

## FOKUS PÅ KOMMUNIKATION MED MÅLRETTEDE BUDSKABER

2015/16 har indtjeningsmæssigt været et særdeles skuffende år, hvor omsætningen blev markant lavere end forventet til trods for investeringer i produktudvikling og printteknologi. InterMail ser et stort fremtidigt vækstpotentiale inden for services, der kombinerer vores digitale løsninger med fysiske udsendelser.

### ÆNDRING I AKTIVITET OG SÆRLIGE POSTER FRA 2014/15 TIL 2015/16

Mio. kr.	2015/16	2014/15
Omsætning, eksterne kunder	153,4	169,7
Valutakurseffekt	-0,1	
Omsætning, korr. f. valuta	153,5	
Aktivitetsændring	-16,2	
EBITDA	9,9	19,3
Resultat af primær drift før særlige poster (EBIT)	6,4	16,0
Særlige poster	-	4,0
EBIT efter særlige poster	6,4	20,0
Resultat før skat (EBT)	6,2	19,7

### SKUFFENDE RESULTATUDVIKLING I 2015/16

InterMails kunder fokuserer i stigende omfang på personificerede omnichannel løsninger, som kombinerer digitale udsendelser med målrettede fysiske udsendelser. Samtidig er der en fortsat stigning i efterspørgslen efter løsninger til håndtering af kundeloyalitetsprogrammer, som anvendes i forbindelse med kundeklubber og bonuskort. InterMail har betydelige kompetencer og attraktive løsninger inden for disse områder og fortsætter med at udvikle løsninger til kunder, som ønsker at bruge InterMails samlede løsningspalette. Der vurderes at være et betydeligt fremtidigt vækstpotentiale for InterMails produkter inden for sådanne løsninger.

2015/16 var et særdeles skuffende år, hvor to års indtjeningsmæssig fremgang desværre blev afløst af et meget lavere resultat end forventet. Som forudset skete der et fald i omsætningen fra store kunder inden for den papirbaserede kommunikation, hvorimod tilgangen af nye kunder inden for både det digitale og papirbaserede område blev markant lavere end forventet.

Omsætningen i Kommunikation blev på 153,4 mio. kr. i 2015/16 mod 169,7 mio. kr. i 2014/15, hvilket korrigeret for

en negativ valutakurseffekt på 0,1 mio. kr. svarer til et fald i omsætningen på 16,2 mio. kr. (-9,5%). På baggrund af den skuffende indtjening igangsatte InterMail i efteråret 2016 en ledelses- og virksomhedsmæssig tilpasning af Kommunikationsdivisionen med fokus på at øge omsætningen af både papirbaserede og digitale produkter. Disse initiativer medførte, at omsætningen i slutningen af regnskabsåret blev stabiliseret, hvilket bidrog til en forbedret resultatudvikling, der forventes at fortsætte i 2016/17.

EBIT faldt til 6,4 mio. kr. i 2015/16 fra 16,0 mio. kr. i 2014/15, hvilket skyldes den lavere omsætning. Som følge heraf blev resultat før skat på 6,2 mio. kr. i 2015/16 mod 19,7 mio. kr. i 2014/15.

### TILBAGE PÅ SPORET

I løbet af året blev udviklingen af loyalitetsløsningen IM Loyalty intensiveret. Den fortsatte udvikling og investering i IM Loyalty sker på baggrund af dialog med en række eksisterende og potentielle kunder, som har efterspurgt et mere brugervenligt loyalitetsværktøj til håndtering af deres kundeklubber. IM Loyalty version 1.0 blev lanceret i september 2016, og InterMail har nu – med RelationPlus og IM Loyalty – to stærke loyalitetsløsninger, som passer til både store og mellemstore virksomheder. For produktet IM Loyalty er der indgået to nye svenske aftaler, og der arbejdes på at indgå nye kunde- og partneraftaler med henblik på at øge omsætningen af de digitale produkter betydeligt i 2016/17.

InterMail har i 2015/16 ligeledes investeret i ny firefarvet inkjet printteknologi, som medfører, at InterMail kan levere moderne, individualiseret og "smart" papirbaseret kommunikation. Investeringen i inkjet printteknologi har medført tilgang af nye kunder.

Selvom indtjeningsudviklingen i 2015/16 ikke levede op til forventningerne, er der fortsat et attraktivt og stort potentiale inden for de produkter og løsninger, som Kommunikationsdivisionen tilbyder, og der forventes derfor et forbedret resultat i 2016/17.

## KOMMUNIKATION

Kommunikationsdivisionen tilbyder helhedsløsninger til loyalitetspleje, dialogmarkedsføring og elektronisk dokumenthåndtering. Divisionen håndterer hele processen – fra segmentering over udsendelse til responshåndtering – og udnytter både traditionelle tryksager og digitale kanaler som e-mail og sms. Divisionens medarbejdere har også erfaring og kompetence inden for print, kuvertering og plastfoliering, hvilket gør det muligt at betjene kunderne på en effektiv og fleksibel måde. Målet er at skabe stærkere kunderelationer for virksomheder i hele Norden.

# TELESELSKABET 3

Teleselskabet 3 håndterer deres tre millioner e-mails og breve med LET og sparer kundeservice mange timer om måneden.

Lige siden teleselskabet 3 trådte ind på det danske mobilmarked i 2003 har kundetilstrømningen været lige så opadgående som 3's løsninger er innovative og fremsynede. I 2007, da antallet af kunder havde passeret +200.000, erkendte 3 behovet for at outsource den logistiske del af deres administrative og økonomiske kommunikation med kunderne. I dag håndterer StroedeRalton over tre millioner direct mail-forsendelser for 3. Hermed opnår 3 betydelige økonomiske besparelser, stabilitet og høj kvalitet – og i det hele taget styr på kunderelationerne!

## 3'S UDFORDRING

3's kunder modtager deres kommunikation på e-mail eller per brev, og med 1,15 mio. kunder står 3 hver måned over for en stor logistisk opgave i forhold til at få sendt fakturaer, ordrebekræftelser, sim-kort mv. ud til kunderne – til tiden.

*"Hos 3 havde vi brug for en samarbejdspartner, der kunne hjælpe os med at optimere vores forretningsflow omkring vores transaktioner og den tilhørende kommunikation med vores mange kunder. Vi skulle have løftet opgaven med at sende alle vores regninger og rykkere – både fysiske og elektroniske – ud til både private og erhvervs-kunder. Med løsningen fra StroedeRalton rammer vi alle kunder til tiden, og vi kan nemt tilgå korrespondancen i vores systemer, hvilket selvfølgelig er vigtigt for vores medarbejdere i kundeservice og butikkerne",* siger Jesper Larsen Wagner, VP for forretningsudvikling fra 3.

## LØSNING

I dag håndterer StroedeRalton alle data og processer omkring 3's administrative og økonomiske kommunikation med kunderne i StroedeRaltons dokumenthåndterings- og e-faktureringsystem LET:

*"Vi valgte i 2007 at outsource driften og håndteringen af vores direct marketing-forsendelser til StroedeRalton, da de både har kompetencerne til at rådgive os omkring dokumenthåndtering og e-fakturering samt selve løsningerne til at håndtere opgaven. Det vil sige alt lige fra datahåndtering til print, kuvertering og optimering på selve udsendelsen ved hjælp af bundling og sortering til vores postdistributør. Dermed gør vi også håndteringen mere omkostningseffektiv."*

Med LET, som er en skalérbar modulopbygget løsning, tages der udgangspunkt i 3's nuværende arbejds-gange og datafiler, og via LET genererer og udsender 3 automatisk fakturaer, ordrebekræftelser, SIM-kort mv. til kunderne i den valgte kommunikationskanal, som f.eks. brev eller e-mail.

**"** Vi er glade for vores mangeårige samarbejde med StroedeRalton, og vi ser mange muligheder for, at Stroeder-alton også fremover kan hjælpe os med at optimere vores kommunikation.

**JESPER LARSEN WAGNER,  
VP FOR FORRETNINGSUDVIKLING I 3**

Derudover omfatter LET-løsningen et online-arkiv, hvor både 3's kundeservice og kunder via 3's selvbetjening nemt kan tilgå fakturaer, ordrebekræftelser og få overblik over forbrug og historik – både de papirbaserede og de elektroniske:

*"Vores kundeservice sparer mange timer om måneden ved, at kunderne selv kan gå ind i vores system og finde deres fakturaer og få overblik over deres forbrug".*

*"Vi er glade for vores mangeårige samarbejde med StroedeRalton, og vi ser mange muligheder for, at StroedeRalton også fremover kan hjælpe os med at optimere vores kommunikation i forbindelse med vores fakturaudsendelser og -oversigter og ikke mindst understøtte vores ønske om at tilpasse og personalisere vores kommunikation med kunderne,"* slutter Jesper Larsen Wagner fra 3.

## OM TELESELSKABET 3 (H3G)

Siden 2003, hvor 3 gik ind på det danske marked, har de formået at udfordre det danske marked med nye teknologier og nye måder at tænke telefoni på. Fra video, tv, film og musik på mobilen til muligheden for at dele data på tværs af platforme. 3's kunder er flittige brugere af data på mobilen og har i en årrække haft det største dataforbrug i Danmark.

3 havde i 2015 1,15 mio. kunder, 700 medarbejdere og en omsætning på 2,7 mia. DKK. 3 i Danmark er en del af 3 Group, som er repræsenteret i Italien, Østrig, England, Irland, Hong Kong, Indonesien og Sverige. 3 ejes af kinesiske CK-Hutchison (60%) og svenske Investor (40%).

# KONVOLUT

## FOKUS PÅ KVALITETSPRODUKTER OG SERVICE

Den løbende tilpasning i Konvolutdivisionen har medført en effektiv og velfungerende konvolutproduktion i Sverige, som fortsat leverer produkter af høj kvalitet. Efter en skuffende udvikling i Finland i 2015/16, er det besluttet at nedlukke trykkeriet i Finland, og dermed samle trykkerifaciliteterne i Sverige og Danmark. Der fastholdes fortsat et uforandret højt, lokalt serviceniveau.

### ÆNDRING I AKTIVITET OG SÆRLIGE POSTER FRA 2014/15 TIL 2015/16

Mio. kr.	2015/16	2014/15
Omsætning, eksterne kunder	176,7	196,2
Valutakurseffekt	-0,2	
Omsætning, korr. f. valuta	176,9	
Aktivitetsændring	-19,3	
EBITDA	-2,5	1,5
Resultat af primær drift før særlige poster (EBIT)	-8,2	-5,5
Særlige poster	-	-3,1
EBIT efter særlige poster	-8,2	-8,6
Resultat før skat (EBT)	-8,9	-9,2

### UÆNDREDE MARKEDSFORHOLD

I et fortsat udfordrende konvolutmarked har InterMail i 2015/16 fastholdt sin markedsandel på det nordiske marked.

Den igangværende digitaliseringsproces har i 2015/16, ligesom tidligere år, betydet et fald i antallet af brevforsendelser og i efterspørgslen efter konvolutter. I 2015/16 vurderes postmængderne at være faldet med 10-12% i Danmark og Finland og i niveauet 6-8% i Sverige og Norge. Postmængderne er faldende i hele Vesteuropa, og det har medført overkapacitet inden for konvolutfremstilling og -tiltrykning. Derfor er markedet fortsat præget af intensiv konkurrence og overkapacitet.

Omsætningen og indtjeningen har i 2015/16 været skuffende i Finland, hvorimod resultatudviklingen i både Danmark og Sverige har fulgt de lagte planer.

Omfanget af InterMails aktiviteter inden for emballageprodukter (SkanPack produkter) udvikler sig fortsat positivt og kompenserer delvist for den faldende omsætning af konvolutter. I 2015/16 har InterMail investeret i opbygning af en webshop for SkanPack produkter i Danmark, og dette har medført tilgang af over 80 nye kunder. I 2016/17 investeres der i at udvikle en lignende webshop i Sverige.

Omsætningen i Konvolutdivisionen blev på 176,7 mio. kr. i 2015/16 mod 196,2 mio. kr. i 2014/15. Valutakurseffekten var på -0,2 mio. kr. Korrigeret for bortfaldet af papirgrossist-salget udgjorde tilbagegangen i aktiviteten på 2,1 mio. kr., hvilket svarer til et fald på 1,2%.

EBIT før særlige poster blev på -8,2 mio. kr. mod et resultat på -5,5 mio. kr. i 2014/15. Tilbagegangen skyldes, at driftsresultatet i Finland har været lavere end forventet. EBIT efter særlige poster blev på -8,2 mio. kr. mod et resultat på -8,6 mio. kr. i 2014/15. Resultat før skat blev et underskud på 8,9 mio. kr., som er 0,3 mio. kr. bedre end i 2014/15.

### LØBENDE TILPASNING AF KONVOLUTDIVISIONEN

Det fortsatte fald i efterspørgslen efter konvolutter kræver en løbende tilpasning af Konvolutdivisionen, og denne er videreført i 2015/16. InterMail besluttede i sommeren 2015 at afvikle papirgrossistforretningen i Finland, hvilket har medført, at omsætningen i 2015/16 var lavere end i 2014/15. Derudover besluttede InterMail at lukke trykkeriet i Finland for at samle aktiviteterne og fokusere ressourcerne på at skabe bedre resultater inden for konvolutforretningen. Efter lukningen vil trykkeriaktiviteterne være samlet i Sverige og Danmark.

Konvolutproduktionen i Sverige producerer konvolutter, som er ISO-certificerede samt svanemærkede og som lever op til alle gældende miljø- og arbejdsmiljøkrav.

Kunderne i Konvolutdivisionen har igennem mange år vist loyaltitet og anerkendelse af InterMails høje produktkvalitet. Den tætte relation med kunderne er meget vigtig og bliver prioriteret via et højt lokalt serviceniveau i både Danmark, Sverige, Finland og Norge.

InterMail vil i de kommende år fortsat arbejde intensivt med at effektivisere konvolutproduktionen samtidig med, at det høje, lokale serviceniveau fastholdes, således at Konvolutdivisionen bedst muligt betjener markedet og kunderne og løbende tilpasser sig til markedsudviklingen.

## KONVOLUT

Konvolutdivisionen producerer årligt i niveauet 1 mia. konvolutter, og på SkanPacks webshop kan der bestilles mange forskellige typer emballage, tilpasset kundernes individuelle behov. Divisionen har en stærk markedsposition takket være sin lokale kundebetjening i hele Norden, høje kvalitet i tiltrykning samt miljøvenlige produkter. Virksomheden har mange dygtige medarbejdere i produktion og tiltrykning, der hver dag med stolthed og engagement udøver deres kompetencer inden for kuvertering og konvolutproduktion.



# TRENTHIM.DK

## WOW-EFFEKT, AWESOMENESS OG PRIS- OG MILJØVENLIG PAKNING

Trendhim.dk har været kunde hos InterMail Danmark siden 2013. Samarbejdet begyndte med udvikling af specialdesignede æsker og kasser – da Trendhims.dk's to grundlæggere var stålsatte på at give kunderne lavere portopriser. I dag har de æsker og kasser, der går lige til grænsen – og er officielt godkendt af PostNord.

### TRENTHIM.DK'S UDFORDRING

Samarbejdet med InterMail Danmark begyndte, da Trendhim.dk's ordrevolumen for alvor begyndte at tage fart. Trendhim.dk var fast besluttet på at få portoudgifterne ned for at minimere antallet af efterladte indkøbskurve i den virtuelle kasse, når kunderne blev konfronteret med de dyre portopriser fra PostNord.

*"Vi var fast besluttet på at få portoomkostningerne ned. Vi ved, at det har stor betydning for, om en kunde gennemfører sit køb online, og samtidig ønsker vi at kunne levere hurtigt, sikkert og miljørigtigt. Vores filosofi er, at awesome-ness skal være gennemgående i alt, hvad vi gør. Så ikke alene er vores produkter awesome – det skal hele købs- og brugeroplevelsen også være – og pris, køb, indpakning og levering er en stor del af den oplevelse",* siger Mikkel Andersen, medstifter af Trendhim.dk.

### VORES LØSNING

Trendhim.dk bruger PostNord som distributør, og det var vigtigt for Trendhim.dk, at de kunne få volume-beregningen ned under en halv liter på nogle af deres æsker, for at de på den måde kan spare deres kunder noget porto.

*"InterMail har vist sig at være en kreativ og innovativ sparringspartner for os. De har hjulpet os med at producere æsker og kasser i specialmål og -vægt, som går lige til grænsen – og vi har også officielt fået dem godkendt af PostNord, hvilket har vist sig at være lidt af en bedrift,"* udtaler Mikkel Andersen.

Derudover har InterMail Danmark rådgivet Trendhim.dk omkring fyld i deres kasser. De brugte flamingofyld i pakkerne de første år.

*"Men vores samarbejdspartner fra InterMail Danmark gjorde os opmærksom på, at papirfyld ville stemme bedre overens med vores målsætning om at anvende miljørigtig pakning. Derfor gik vi over til papirfyld, som er både nemmere og billigere – og ja, mere miljørigtigt! Og samtidig optager det kun en femtedel af den lagerplads, som flamingoen tidligere gjorde",* fortsætter Mikkel Andersen.



InterMail har vist sig at være en kreativ og innovativ sparringspartner for os. De har hjulpet os med at producere æsker og kasser i specialmål og -vægt, som går lige til grænsen – og vi har også officielt fået dem godkendt af PostNord, hvilket har vist sig at være lidt af en bedrift

**MIKKEL ANDERSEN**  
MEDSTIFTER AF TRENTHIM.DK

InterMail leverer i dag emballage, både specialfremstillet og designet, standardkasser, papirfyld, boblekuverter og tape.

*"Vi er rigtig glade for vores samarbejde med InterMail Danmark, og når vi 15. november åbner vores første fysiske butik i Horsens, er det dem, der producerer vores bæreposer med logo,"* udtaler Mikkel Andersen.

### OM TRENTHIM.DK

Virksomheden og webshoppen blev grundlagt af de to venner Sebastian Petersen og Mikkel Andersen i 2007. I 2016 har Trendhim.dk indtil videre skabt WOW-effekt hos 65.000 glade kunder, åbnet i 15 lande, og i 2016 åbner de den første fysiske butik i Horsens. Der kommer sikkert flere butikker i fremtiden, og hvad der ellers sker, må tiden vise – Hakuna Matata, som de siger hos Trendhim.dk. Æn ting garanterer de dog: Det stopper ikke her!

# RISIKOFORHOLD

Risikostyring spiller en central rolle i InterMail, og ledelsen bestræber sig på, at virksomhedens risikoforhold til enhver tid er tilfredsstillende belyst. Der er fastlagt politikker og procedurer, der skal sikre en så effektiv styring som muligt af de af identificerede risici.

InterMails forretning indebærer kommercielle og finansielle risici, som kan have en negativ effekt på virksomhedens fremtidige aktiviteter og resultater. InterMail arbejder løbende med at identificere disse risici, og hvor der er mulighed for det, søger InterMail i videst muligt omfang at imødegå og begrænse risici. InterMail har etableret sædvanlige kontrolsystemer.

Bestyrelsen har det overordnede ansvar for koncernens risikostyring og interne kontroller, herunder overholdelse af relevant lovgivning og anden regulering. Bestyrelsen overvåger den samlede strategiske risikoeksponering og de enkelte risikofaktorer, som er forbundet med InterMails aktiviteter. Bestyrelsen vedtager retningslinjer for de centrale risikoområder, følger udviklingen og sikrer tilstedeværelsen af planer for styringen af de enkelte risikofaktorer, herunder kommercielle og finansielle risici.

Den centrale regnskabsfunktion i InterMail har ansvaret for at fremme og følge op på risikobegrænsende aktiviteter for de væsentligste risici i overensstemmelse med bestyrelsens og direktionens beslutninger.

Nedenfor er de væsentligste identificerede risici beskrevet. Der er ikke tale om en prioriteret rækkefølge.

## KOMMERCIELLE RISICI

### MARKEDSFORHOLD

Den generelle konjunkturudvikling har en væsentlig indflydelse på udviklingen i InterMails omsætning og resultat, og en konjunkturedgang påvirker efterspørgslen efter virksomhedens produkter og serviceydelser i negativ retning.

InterMail søger blandt andet at imødegå de generelle konjunkturrisici ved løbende at foretage kapacitetstilpasninger, udvikle

sine produkter og tilbyde kunderne helhedsløsninger. Dette bidrager til at skabe besparelser og effektivisere kundens egne processer og dermed tilføre kunden reel værdi, hvilket gør InterMail mindre sårbar i forhold til konjunkturændringer.

Det fortsatte fald i papirbaseret kommunikation medfører en faldende efterspørgsel samt en øget priskonkurrence, og derfor har InterMail gennemført strukturelle ændringer og kapacitetstilpasninger i virksomheden samt udviklet sine produkter og services med henblik på at tilpasse sig markedsforholdene. InterMail fortsætter kontinuerligt med sine tilpasninger.

Som led i at mindske selskabets eksponering inden for papirbaseret kommunikation har InterMail investeret i en række nye produktområder inden for forskellige former for kommunikation, herunder de it-baserede loyalitetsløsninger Relation-Plus og IM Loyalty samt faktura- og dokumenthåndteringssystemet LET. Gennem proces- og produktionsoptimering søger InterMail ligeledes løbende at sikre, at virksomheden til enhver tid kan fastholde sin konkurrenceevne.

InterMails omsætning og indtjening er afhængig af priserne på råvarer (papir) og andre produktionsmaterialer.

### KUNDEFORHOLD

InterMail samarbejder med en lang række kunder i Norden, som arbejder inden for mange forskellige brancher. De ti største kunder udgør ca. 30% af omsætningen, og den største enkeltkunde udgør godt 5% af omsætningen. Bortfald af omsætningen med en eller flere af de største kunder vil kunne få væsentlig betydning for selskabets samlede indtjening. Selskabet har ikke en væsentlig eksponering inden for specifikke brancher.

Der er indgået rammeaftaler med en række kunder. Disse aftaler fastlægger de overordnede vilkår for samarbejdet.

---

InterMail samarbejder med en lang række kunder i Norden, som arbejder inden for mange forskellige sektorer. De ti største kunder udgør ca. 30% af omsætningen, og den største enkeltkunde udgør godt 5% af omsætningen.

---

## PRODUKTION OG KVALITET

Der er risiko for driftsforstyrrelser eller driftsafbrydelser i InterMails produktion, hvilket vil kunne påvirke virksomhedens leveringsevne. En række tiltag, herunder brandsikring og opbygning af lagre af en vis minimumsstørrelse, er med til at begrænse denne risiko.

InterMails produktioner er placeret i de nordiske lande, og der arbejdes løbende med at forbedre produktionsteknologi og processer, så InterMail kan fastholde og forbedre kvaliteten af produkter og services til sine kunder.

## LEVERANDØRER

InterMail søger at vælge gode og stabile leverandører med de rette kompetencer, idet selskabet er afhængigt af, at leverancerne har den fornødne kvalitet og leveres til tiden.

Selskabet søger at sikre fleksibilitet og sikkerhed ved at opretholde et passende lager af væsentlige produkter samt ved at sikre mulighed for, at andre leverandører kan træde til i forbindelse med et eventuelt leveringsstop eller udskydelse af leverancer.

## FORSIKRINGSFORHOLD

Det er InterMails forsikringspolitik at afdække væsentlige risici, hvor det er muligt, og løbende evaluere nye risici og potentielle afdækningsmuligheder.

Forsikringsforhold og de forsikringsmæssige risici vurderes årligt i samarbejde med en international forsikringsrådgiver.

Bestyrelsen gennemgår én gang om året forsikringspolitikken, og denne tilpasses efter behov.

De væsentligste risici, der kan forsikres, knytter sig til risikoen for brand og anden tingskade på InterMails produktionsanlæg. De enkelte produktionsanlæg er dækket af en omfattende all-risk forsikring, der blandt andet omfatter brandskade og driftstab. Virksomhedens forsikringer dækker også ansvar i bred forstand, herunder erhvervs- og produktansvar.

## IT-SYSTEMER

Implementering af it-systemer indebærer risici, blandt andet som følge af eventuel negativ påvirkning af den løbende drift og ikke-planlagte ekstraomkostninger. InterMail søger at reducere disse risici løbende via planlægning. InterMail har således for nogle år siden implementeret et nyt koncern it-system. InterMail vil i den kommende periode fortsætte med at udnytte it-systemets potentiale samt undersøge markedet for andre it-systemer, der kan bidrage til at forbedre procedurer og processer.

Selskabet har i 2015/16 arbejdet struktureret med at forbedre datasikkerheden, it-infrastrukturen og backup-løsninger for hele koncernen, hvilket omfatter både kundedata og selskabets egne data. It-sikkerhed er et centralt element i betjeningen af InterMails kunder, hvorfor der arbejdes sammen med de førende udbydere af hosting- og backup-løsninger.

InterMail har igangsat arbejdet med implementering af EU-persondataforordningen. Dette arbejde vil fortsætte i 2016/17.

## MILJØFORHOLD

InterMail søger i udøvelsen af sin virksomhed at vurdere og begrænse de miljømæssige påvirkninger og tilstræber både direkte og indirekte at bidrage til et bæredygtigt miljø. Den direkte miljøpåvirkning fra InterMail er begrænset, da selskabets aktiviteter alene omfatter konvolutproduktion, konvoluttryk, kuvertering, pakning og serviceydelser.

Selskabet er ikke involveret i miljørager. InterMail har alle nødvendige miljøgodkendelser og er ikke omfattet af lov om aflæggelse af "grønne regnskaber".

## MEDARBEJDERE

Vanskeligheder med at tiltrække og fastholde kvalificerede medarbejdere på alle niveauer i virksomheden kan være en barriere for vækst og effektiv drift. InterMail søger aktivt at imødegå sådanne problemer ved at tilbyde et udfordrende jobindhold, en markedskonform grundløn og incitamentsordninger til belønning af en særlig indsats.

## FINANSIELLE RISICI

InterMail har centraliseret styringen af finansielle risici i koncernens regnskabsfunktion i Danmark, der samtidig fungerer som servicecenter for koncernens dattervirksomheder.

InterMail anvender ikke finansielle instrumenter bortset fra renteswaps, der kan henføres til afdækning af de finansielle risici. Generelt vælges den mindst komplicerede risikoafdækningsmetode. Koncernen foretager ikke spekulative dispositioner.

InterMail har indgået aftale med sine bankforbindelser indeholdende en række vanlige covenants.

Læs mere om finansielle risici i note 21.

## KONTROL- OG RISIKOSTYRINGSAKTIVITETER I FORBINDELSE MED REGNSKABS-AFLÆGGLSEN

Risikostyringen i relation til regnskabsaflæggelsen er udformet for at begrænse risikoen for væsentlige fejl og mangler, og kan alene skabe rimelig, men ikke absolut sikkerhed for, at væsentlige fejl og uretmæssig brug af aktiver, tab og/eller væsentlige fejl og mangler i forbindelse med regnskabsaflæggelsen undgås.

Koncernens selskaber rapporterer hver måned finansielle data samt kommentarer vedrørende den økonomiske og forretningsmæssige udvikling til den centrale regnskabsfunktion. Herfra foretages der en konsolidering af koncernens regnskab og rapportering til koncernledelsen. I samme forbindelse bliver der også gennemført controlling af rapporterede regnskabsinformationer for alle selskaber i koncernen. Ligeledes foretages der løbende interne kontrolbesøg i selskaberne for at sikre overholdelse af InterMails procedurer.

Governance-strukturen for de finansielle rutiner, herunder præcisering af ansvarsområder for de enkelte ledelseslag samt den finansielle organisation, er reguleret ved hjælp af nedskrevne forretningsgange, der tilsikrer en ensartet og struktureret styring af hele koncernen. De vedtagne politikker, manualer og procedurer er tilgængelige på koncernens intranet, og

overholdelsen heraf indskræpes løbende, ligesom bestyrelsen foretager en løbende overvågning og kontrol af overholdelsen. Bestyrelsen og selskabets ledelse foretager løbene gennemgang af politikker, manualer og procedurer. I 2015/16 har implementeringen af markedsmisbrugsforordningen (MAR) haft stort fokus.

Den forretningsmæssige og økonomiske udvikling samt risici drøftes på koncernledelsesmøder ugentligt. Beslutninger med henblik på reduktion og/eller eliminering af risici baseres på en vurdering af væsentlighed og cost/benefit-analyser. Der er interne krav til forsvarlig sikring af aktiver, løbende finansielle afstemninger og regnskabsmæssig gennemgang af månedsregnskaber. Hver måned fremsendes månedsregnskaberne til bestyrelsen, og der foretages en gennemgang af månedsregnskaberne på bestyrelsesmøder.

Bestyrelsen og direktionen vurderer løbende væsentlige risici og interne kontroller i forbindelse med koncernens aktiviteter og deres eventuelle indflydelse på regnskabsaflæggelsesprocessen.

Bestyrelsen foretager mindst én årlig vurdering af koncernens organisationsstruktur og bemanning på væsentlige områder, herunder områder i forbindelse med regnskabsaflæggelsesprocessen, inklusive it og skat.

Den generalforsamlingsvalgte revision rapporterer eventuelle væsentlige svagheder i koncernens interne kontrolsystemer i forbindelse med regnskabsaflæggelsesprocessen i revisionsprotokollen til bestyrelsen. Mindre væsentlige forhold og forslag til forbedringer rapporteres i management letters til direktionen.

Revisionen deltager minimum to gange årligt på selskabets bestyrelsesmøder og modtager både månedsregnskaber og bestyrelsesmateriale.

Bestyrelsen overvåger, at direktionen reagerer effektivt på eventuelle svagheder og/eller mangler, og at aftalte tiltag i relation til styrkelse af risikostyring og interne kontroller implementeres som planlagt. Det er direktionens opgave at følge op på implementeringen af konstaterede svagheder i datterselskaber og på forhold, der er omtalt i management letters m.v.

# VI ER STOLTE AF VORES KUNDER

Over en lang årrække har InterMail opbygget en god og meget solid kundebase – som tæller både nationale og internationale kunder inden for en lang række brancher, deriblandt mange store anerkendte virksomheder.



A STAR ALLIANCE MEMBER 



# SAMFUNDSANSVAR

Arbejdet med samfundsansvar har en central rolle i InterMails måde at drive virksomhed på. InterMail har særligt fokus på at sikre en ordentlig ramme for produktionen, ligesom det er højt prioriteret, at virksomhedens medarbejdere oplever et godt arbejdsmiljø. Arbejdet med samfundsansvar er også et væsentligt led i fastholdelsen af gode relationer til selskabets vigtigste interessenter.

InterMails arbejde med samfundsansvar tager udgangspunkt i, at virksomheden drives på et velovervejet og ansvarligt grundlag. Det er vigtigt, at både kunder, medarbejdere, investorer og samarbejdspartnere ser InterMail som en virksomhed, der leverer produkter og serviceydelser af høj kvalitet.

Helt overordnet lever InterMail op til gældende lovgivning, myndighedskrav og standarder i de lande og områder, hvor virksomheden driver forretning – og altid med respekt for menneskerettighederne.

InterMail har valgt at fokusere på to indsatsområder inden for samfundsansvar: "Miljø og klima" samt "Arbejdsmiljø og medarbejdere". InterMail arbejder løbende på at optimere udviklingen inden for disse områder.

## MILJØ OG KLIMA

Det er InterMails målsætning at minimere ressourceanvendelsen i forbindelse med virksomhedens aktiviteter mest muligt i forhold til den samlede forretningsvolumen og dermed reducere den miljømæssige effekt af virksomhedens drift.

Det er især InterMails aktiviteter inden for konvolutproduktion og -tiltrykning, der kan påvirke miljøet, og derfor arbejdes der løbende på at optimere den eksisterende produktion, blandt andet i forbindelse med valg af råmaterialer og emballagetyper, samt på at identificere nye og mere klimavenlige løsninger i forbindelse med nyinvesteringer.

Genbrug af materialer spiller en væsentlig rolle i forbindelse med den løbende optimering, og InterMail fortsætter med en række aktiviteter, hvor genanvendelse af affald forbedres til gavn for miljø og økonomi.

InterMail forsøger ligeledes løbende at nedbringe sit samlede forbrug af vand, el og gas i virksomhedens ejendomme og lejemål. I forlængelse heraf og på baggrund af en energirapport fra et eksternt konsulentfirma er alle lysstofrør i hovedsædet udskiftet til LED-belysning i regnskabsåret 2015/16.



InterMails arbejde med samfundsansvar tager udgangspunkt i, at virksomheden drives på et velovervejet og ansvarligt grundlag.

**JOHANNES MADSEN-MYGDAL,  
CEO, INTERMAIL A/S**

## CERTIFICERINGER

### INTERMAILS FABRIKKER OVERHOLDER ALLE BRANCHENS ANERKENDTE CERTIFICERINGER:

- Fabrikken i Oskarshamn, Sverige, er certificeret efter de svenske arbejdsmiljøregler AFS 2001.
- Fabrikken i Oskarshamn, Sverige, er godkendt af certificeringssystemet for bæredygtig skovdrift, PEFC. Det eneste globale certificeringssystem for skovbrug med bred tilslutning fra miljøorganisationerne, Forest Stewardship Council (FSC).
- Konvolutproduktionen er certificeret efter ISO 14001 og kvalitetsstyringssystemet ISO 9001.
- Konvolutproduktionen er certificeret til svanemærket produktion, og størstedelen af konvolutterne er svanemærket. Svanemærket er Nordisk Ministerråds miljømærke for produkter, der ikke er fødevarer, og viser, at varerne er blandt de mindst miljøbelastende i den pågældende varegruppe.

I 2015/16 fortsatte InterMail arbejdet med at optimere transportforholdene. Foruden leverancerne til InterMails kunder er der et stigende antal interne leverancer, og derfor er optimering af transportforholdene også et vigtigt fokuspunkt i de kommende år.

### ARBEJDSMILJØ OG MEDARBEJDERE

InterMail ønsker at være en attraktiv arbejdsplads, der er i stand til at tiltrække, fastholde og udvikle de medarbejdere og kompetencer, der er nødvendige for at sikre virksomhedens videre udvikling. Som led heri ønsker InterMail at blive opfattet som en ansvarlig virksomhed, hvor der lægges vægt på medarbejdernes sikkerhed, trivsel og sundhed.

InterMail prioriterer derfor at skabe gode rammer for medarbejdernes sikkerhed og trivsel samt at skabe mulighed for medarbejdernes og virksomhedens udvikling af kompetencer.

De formelle rammer i form af procedurer og regelsæt har især til formål at fastholde den stærke sikkerhedskultur, der er en grundsten for InterMail, og som medvirker til at forebygge arbejdsulykker og reducere sygefraværet. Fokus på sikkerhedskulturen i InterMail har betydet, at der i de senere år ikke har været tilfælde af arbejdsulykker af mere alvorlig karakter, og i 2015/16 har det gennemsnitlige sygefravær igen været lavt og lå i niveauet 2-3% pr. medarbejder.

InterMail arbejder ligeledes for at skabe et godt og socialt arbejdsklima med trivselsaktiviteter som konferencer, fælles kulturelle arrangementer og motionsaktiviteter, der opfordrer medarbejderne til et aktivt liv. I 2015/16 har der været afholdt flere fælles arrangementer inden for disse områder, blandt andet deltagelse i DHL-løb, foredrag og årets sommerarrangement, hvor teambuilding var på agendaen. InterMail har endvidere fået etableret et fitnessrum, som frit kan benyttes af InterMails medarbejdere før eller efter arbejde. Arbejdsklimaet spiller en stor rolle for arbejdspladsens effektivitet og dermed lønsomhed.

Der arbejdes løbende med struktureret og systematisk udarbejdelse og opfølgning på den årlige medarbejderundersøgelse og Arbejdspladsvurdering (APV), og herunder følges der op på, om der er en god balance mellem privatliv og ar-

bejdsliv, idet det er befordrende for den samlede produktivitet. Den seneste APV er gennemført i september 2015.

I InterMail handler medarbejderudvikling om mulighederne for relevant videreuddannelse og styrkelse af kernekompetencer samt om struktureret opfølgning på identificerede indsatsområder. Der pågår en løbende indsats på disse områder.

InterMail lægger vægt på at være en arbejdsplads med plads til forskellighed, og som en del af sit sociale engagement har virksomheden valgt at tage et medansvar for personer på kanten af arbejdsmarkedet. Det har betydet, at InterMail i 2015/16 for fjerde år i træk blev indstillet af Brøndby Kommune til prisen som årets private virksomhed, og denne gang vandt InterMail prisen. Jobcenter Brøndby og InterMail har siden maj 2013 haft en samarbejdsaftale, hvor InterMail fungerer som et virksomhedscenter med otte til femten faste praktikpladser for personer, som også har andre udfordringer end ledighed (Matchgruppe 2).

I Sverige har InterMail fortsat et samarbejde med underleverandøren Samhall AB, som hjælper handicappede og udviklingshæmmede ind på arbejdsmarkedet.

### GEVINSTER FOR INTERMAIL VED ARBEJDET MED SAMFUNDSANSVAR



# SELSKABSLEDELSE

InterMail lægger vægt på at drive virksomhed og indrette sine ledelsessystemer i overensstemmelse med god selskabsledelse, da det vurderes at være en forudsætning for langsigtet værdiskabelse samt etablering af troværdighed i forhold til kunder, medarbejdere, aktionærer og øvrige interessenter.

Anbefalingerne vedrørende god selskabsledelse, gældende love og regulering på området, best practice og interne regler sætter rammen for InterMails selskabsledelse. InterMail følger med få undtagelser anbefalingerne fra Nasdaq Copenhagen vedrørende god selskabsledelse.

På InterMails hjemmeside, <http://intermail.com/investor-relations/selskabsledelse/lovpligtig-redegoerelse-201516/> findes den lovpligtige redegørelse for virksomhedsledelse, jf. årsregnskabsloven § 107b. Redegørelsen dækker perioden 1. oktober 2015 - 30. september 2016 og udgør en del af ledelsesberetningen.

**//** I InterMail tilstræbes mangfoldighed i hele organisationen – både hvad angår alder, baggrund, kompetencer, etnicitet og køn.

**ANDERS ERTMANN,  
CFO, INTERMAIL A/S**

## BESTYRELSENS ARBEJDE

Bestyrelsen er ansvarlig for InterMails overordnede ledelse og behandler alle forhold vedrørende InterMails overordnede udvikling, herunder mål og strategier, organisation, budgetter, risikoforhold, forslag om fusion, køb og salg af virksomheder samt større udviklings- og investeringsprojekter. De generelle retningslinjer for bestyrelsens arbejde er fast-

lagt i en forretningsorden, som mindst én gang årligt gennemgås og tilpasses efter behov. Forretningsordenen indeholder blandt andet procedurer for direktionens rapportering, bestyrelsens arbejdsform samt en beskrivelse af bestyrelsesformandens opgaver og ansvarsområder.

Bestyrelsen i InterMail har på grund af selskabets størrelse besluttet kollektivt at påtage sig revisionsudvalgets opgaver og har ligeledes valgt ikke at nedsætte selvstændige nominerings- og vederlagsudvalg.

Bestyrelsen har i regnskabsåret 2015/16 afholdt ni bestyrelsesmøder, herunder telefonbestyrelsesmøder. Herudover har formandskabet løbende holdt møder med selskabets koncernledelse. Koncernledelsen deltager i alle bestyrelsens møder for at sikre en direkte dialog, så bestyrelsen er så velinformeret som muligt om selskabets drift.

Der gennemføres løbende en selvevaluering med henblik på at forbedre bestyrelsens og direktionens arbejde og dermed styrke grundlaget for virksomhedens videre udvikling. Evalueringen omfatter blandt andet en vurdering af bestyrelsens og direktionens indsats, samarbejde og kompetencer samt kvaliteten af rapporteringen fra direktionen til bestyrelsen. Den seneste formelle evaluering fandt sted i 2016. Evalueringsprocessen forestås af formanden for bestyrelsen.

## BESTYRELSENS SAMMENSÆTNING

Ved sammensætningen af bestyrelsen lægges der vægt på, at medlemmerne besidder de kompetencer, der er nødvendige for opgavernes løsning. Bestyrelsen vurderer årligt sin sammensætning, herunder at bestyrelsens kompetencer og mangfoldighed samlet set matcher selskabets aktiviteter.

Kandidater til bestyrelsen indstilles til valg på generalforsamlingen med bestyrelsens skriftlige begrundelse og en beskrivelse af rekrutteringskriterierne.



InterMails bestyrelse består p.t. af fem medlemmer, der alle er generalforsamlingsvalgte. Johannes Madsen-Mygdal og N. E. Nielsen har siddet i bestyrelsen i mere end 12 år og betragtes derfor ikke som uafhængige jf. anbefalingerne om god selskabsledelse i Nasdaq Copenhagens "Regler for udstedere af aktier".

#### **MANGFOLDIGHED**

Det er bestyrelsens mål at fremme mangfoldigheden i virksomheden, herunder at opnå en fornuftig diversitet i hele virksomheden ud fra et ønske om at styrke alsidigheden, de samlede kompetencer og skabe bedre beslutningsprocesser.

Blandt de generalforsamlingsvalgte bestyrelsesmedlemmer i InterMail er der på nuværende tidspunkt tre mænd og to kvinder, og to af medlemmerne er bosiddende udenfor Danmark.

Det er bestyrelsens mål, at dens medlemmer bedst muligt skal supplere hinanden i forhold til alder, baggrund, nationalitet, køn mv. med henblik på at sikre et kompetent og alsidigt bidrag til bestyrelsesarbejdet i InterMail. Dog vil indstillingen af kandidater altid ske med udgangspunkt i en vurdering af de enkelte kandidaters kompetencer, disses match med behovene i InterMail og bidrag til bestyrelsens samlede effektivitet.

Lederkredsen i InterMail – bestående af koncernledelsen og gruppen herunder – er på nuværende tidspunkt sammensat af ni mænd og tre kvinder. Når der skal rekrutteres nye ledere, lægges der vægt på at identificere kandidater af begge køn. Ved ansættelse i InterMail tilstræbes mangfoldighed i hele organisationen, hvad angår alder, baggrund, kompetencer, etnicitet og køn.

Sidste år blev der angivet et mål om over de kommende fem år at øge andelen af kvinder i lederkredsen til 20%, og med tilgang af en kvinde i lederkredsen i det forløbne regnskabsår er dette mål nået.



Det er bestyrelsens mål at fremme mangfoldigheden i virksomheden, herunder at opnå en fornuftig diversitet i hele virksomheden ud fra et ønske om at styrke alsidigheden, de samlede kompetencer og skabe bedre beslutningsprocesser.

**N. E. NIELSEN**  
**BESTYRELSESFORMAND, INTERMAIL A/S**

# BESTYRELSE, DIREKTION OG KONCERNLEDELSE

## BESTYRELSE

### **N. E. NIELSEN, FØDT 1948**

Advokat, partner  
Formand for bestyrelsen  
Indtrådt i bestyrelsen i 1992, senest genvalgt i 2016

Formand for bestyrelsen for:  
Charles Christensen A/S  
Charles Gulve Engros A/S  
Dandrit Biotech A/S  
Dandrit Biotech USA, Inc.  
Ejendomsaktieselskabet Mart. 43 Ei Avedøre By  
Gammelrand Holding A/S  
Gammelrand Skærvefabrik A/S  
Gammelrand Beton A/S  
GoBike A/S  
BikeShare Danmark A/S

Alle ovennævnte med tilhørende selskaber.

Særlige kompetencer: Generel ledelse bl.a. som formand for børsnoterede selskaber med international forretning samt selskabsretlige forhold.

### **JOHANNES MADSEN-MYGDAL, FØDT 1951**

Næstformand for bestyrelsen  
Indtrådt i bestyrelsen i 1977, senest genvalgt i 2016

Særlige kompetencer: Generel ledelse og særligt kendskab til direct mail samt konvolutproduktion og grafisk industri.

### **NELLY ANDERSEN, FØDT 1960**

Executive Vice President i OgilvyOne Worldwide  
Indtrådt i bestyrelsen i 2007, senest genvalgt i 2016

Medlem af bestyrelsen for:  
OgilvyOne Worldwide  
Ogilvy & Mather Worldwide

Særlige kompetencer: International ledelse med særligt kendskab til digital marketing, direct mail og dialogmarkedsføring samt forretningsudvikling – i Norden og globalt.

### **MONICA CANEMAN, FØDT 1954**

Indtrådt i bestyrelsen i 2010, senest genvalgt i 2016

Formand for bestyrelsen for:  
Arion Bank hf  
Big Bag AB  
Bravida AB

Medlem af bestyrelsen for:  
ComHem AB  
SAS AB  
Nets AS

Særlige kompetencer: Generel ledelse og finansielle forhold samt bred erfaring fra bestyrelsesarbejde i nordiske virksomheder inden for mange forskellige brancher.

### **JAN OLSEN, FØDT 1957**

CEO, VisitDenmark  
Indtrådt i bestyrelsen 2011, senest genvalgt i 2016

Medlem af bestyrelsen for:  
Dansk Kyst- og Naturturisme  
Henrik Larsen Automobile A/S  
Mediehuset Ingeniøren A/S  
MeetDenmark

Særlige kompetencer: Generel virksomhedsledelse, forretningsudvikling, turnaround management, direct marketing samt kommunikation og branding.

## DIREKTION OG KONCERNLEDELSE



**JOHANNES MADSEN-MYGDAL**  
CEO samt COO, Konvolutdivisionen

Ansæt i InterMail i 2013 og tidligere i perioden 1979-2007



**ANDERS ERTMANN**  
CFO

Ansæt i InterMail i 2013



**SØREN KIRKETERP**  
COO, Kommunikationsdivisionen

Ansæt i InterMail i november 2016

Navn	Født	Nationalitet	Indvalgt	Uafhængig	Vederlag 2014/15	Vederlag 2015/16	Antal aktier	Konvertibel lån (beløb i kr.)
N. E. Nielsen, formand	1948	DK	1992	Nej	250.000	250.000	1.292	299.133
Johannes Madsen-Mygdal, næstformand	1951	DK	1977	Nej	150.000	150.000	150.915	2.289.387
Nelly Andersen	1960	DK	2007	Ja	150.000	150.000	-	81.562
Monica Caneman	1955	SE	2010	Ja	150.000	150.000	-	-
Jan Olsen	1957	DK	2011	Ja	150.000	150.000	-	163.177

# AKTIONÆRFORHOLD

InterMail ønsker en åben og kontinuerlig dialog med selskabets aktionærer, potentielle investorer og offentligheden i øvrigt – og ønsker at holde dem løbende orienteret om selskabets udvikling. InterMail lægger derfor vægt på at give rettidig og fyldestgørende information om mål og strategi, forretningsaktiviteter, udviklingen på selskabets markeder samt de økonomiske resultater.

## INTERMAIL-AKTIE

InterMails aktiekapital udgjorde ved udgangen af 2015/16 nominelt 23.045.100 kr. fordelt på 270.000 A-aktier og 882.255 B-aktier a 20 kr. Der er ikke sket ændringer i aktiekapitalen i det forløbne regnskabsår.

InterMails B-aktie sluttede regnskabsåret i kurs 19,5 mod 24,1 ved regnskabsårets begyndelse, svarende til et fald på 19%. Til sammenligning steg SmallCap-indekset på Nasdaq Copenhagen i samme periode med 18%.

Markedsværdien af InterMail (både A- og B-aktier målt til kursen på B-aktierne) var pr. 30. september 2016 22,5 mio. kr. mod 27,7 mio. kr. pr. 30. september 2015.

Den samlede aktieomsætning i 2015/16 var på 113.912 B-aktier mod 180.189 i 2014/15.

## STAMDATA

Noteringssted	Nasdaq Copenhagen
Indeks	OMXC SmallCap
Sektor	Industri, Office Services & Supplies
ISIN-kode	DK0010212224
Kortnavn	IMAIL B
Aktiekapital	23.045.100 kr.
Stykstørrelse	20 kr.
Antal aktier	1.152.255
Omsætningspapirer	Ja
Stemmeretsbegrænsning	Ingen

## EJERFORHOLD

Ved udgangen af september 2016 havde InterMail ca. 390 navnenoterede aktionærer, som ejede i alt ca. 97% af aktiekapitalen i InterMail. De ti største aktionærer ejer tilsammen 66% af den navnenoterede aktiekapital.

Selskabets A-aktionærer, der besidder i alt ca. 77% af stemmerne og ca. 23% af aktiekapitalen i selskabet, har overfor selskabet uigenkaldeligt forpligtet sig til på en generalforsamling at stemme for en sammenlægning af aktieklasserne.

Ifølge Værdipapirhandelsloven § 29 har følgende anmeldt en aktiebesiddelse på mere end 5% af aktiekapitalen eller stemmerne:

	Andel af kapital, %	Andel af stemmer, %
PKA, Hellerup *	15,9	5,1
InterMail Danmark Fonden, Avedøre	14,7	44,3
Johannes Madsen-Mygdal, Rungsted	13,1	32,5
Promontoria Holding 111 B.V. - DK Invest af 8/12/09 Holding ApS, Hørsholm	9,0	2,9
Ida Madsen-Mygdal, Klampenborg	7,1	2,3
Maria Madsen-Mygdal, Svendborg	6,3	2,0

\* Pensionskassernes Administration A/S (PKA) er et fælles administrationselskab for tre selvstændige pensionskasser.

Medlemmer af selskabets bestyrelse og direktion ejede pr. 30. september 2016 13,2% af aktiekapitalen, jf. note nr. 21 i moderselskabets regnskab.

InterMail ejede pr. 30. september 2016 ikke egne aktier.

## INCITAMENTSPROGRAM

På den ordinære generalforsamling i 2014 blev det besluttet at bemyndige bestyrelsen til at udstede op til i alt 85.000 stk. warrants til selskabets direktion og øvrige medarbejdere samt til at foretage dertil hørende kapitalforhøjelser uden fortegningsret for eksisterende aktionærer.

Efterfølgende blev der etableret et warrantprogram for CEO Jens Knudsen og et for CFO Anders Ertmann med tildeling af henholdsvis 25.000 stk. warrants (2013/14) og 10.000 stk. warrants (2014/15) til Jens Knudsen og henholdsvis 10.000 stk. warrants (2013/14) og 10.000 stk. warrants (2014/15) til Anders Ertmann.

Jens Knudsen mistede i forbindelse med sin fratræden i juli 2016 retten til at modtage warrants. På baggrund heraf besluttede bestyrelsen at tildele CFO Anders Ertmann 35.000 stk. warrants, som tidligere var tildelt Jens Knudsen.

Læs mere om warrantprogrammet i note 4.

## AKTIEKURS



## GENERALFORSAMLING

Selskabets ordinære generalforsamling afholdes tirsdag den 12. januar 2017 kl. 17.00 på Stamholmen 70, 2650 Hvidovre.

## BESTYRELSESBESLUTNINGER OG FORSLAG TIL GENERALFORSAMLINGEN

### Udbytte og resultatdisponering

Bestyrelsen indstiller til generalforsamlingen, at der for regnskabsåret 2015/16 ikke udbetales udbytte.

Bestyrelsen indstiller til generalforsamlingen, at årets koncernresultat på -4,9 mio. kr. overføres til næste år.

### Øvrige forslag

Der vil ligeledes blive stillet forslag om bemyndigelse til bestyrelsen til på InterMails vegne at erhverve egne aktier op til 10% af aktiekapitalen. Ligeledes vil der blive stillet forslag om sammenlægning af aktieklasser samt bemyndigelse til bestyrelsen til at udstede tegningsretter (warrants) til direktionen og øvrige medarbejdere i selskabet.

## INVESTOR RELATIONS

Det er InterMails ambition at sikre et højt og troværdigt informationsniveau. Selskabet lægger således vægt på at videregive åben og relevant information til selskabets aktionærer og øvrige interessenter og ønsker samtidig at indgå i en aktiv dialog med disse.

Kommunikationen med investorer, analytikere, pressen og øvrige interessenter finder sted via løbende offentliggørelse af meddelelser, investorpræsentationer samt individuelle møder. Information om InterMails resultater og udvikling er tilgængelig på selskabets website.

Aktionærer, analytikere, investorer, børsmæglerselskaber samt andre interesserede, der har spørgsmål vedrørende InterMail, bedes henvende sig til:

Anders Ertmann, CFO  
Telefon: +45 39 66 09 22  
e-mail: anders.ertmann@intermail.com

## SELSKABSMEDDELELSER I 2015/16

03. december 2015	Årsrapport 2014/15
17. december 2015	Indkaldelse til ordinær generalforsamling
28. december 2015	Storaktionærmeddelelse
04. januar 2016	Storaktionærmeddelelse
14. januar 2016	Periodemeddelelse for 1. kvartal 2015/16
14. januar 2016	Forløb af ordinær generalforsamling
26. maj 2016	Delårsrapport for 2. kvartal og 1. halvår 2015/16
16. juni 2016	Opsigelse af CEO Jens Knudsen
29. juni 2016	Transaktioner med aktier i InterMail A/S
7. juli 2016	CEO Jens Knudsen fratræder pr. dags dato
18. juli 2016	Igangsættelse af proces for analyse af resultatdannelsen i 2015/16 og fastlæggelse af strategisk retning
25. august 2016	Periodemeddelelse for 3. kvartal 2015/16
15. september 2016	Finanskalender for 2016/17

## FINANSKALENDER FOR 2016/17

03. december 2016	Seneste dato for optagelse af et bestemt emne på dagsordenen for den ordinære generalforsamling den 12. januar 2017
12. januar 2017	Ordinær generalforsamling
19. januar 2017	Periodemeddelelse for 1. kvartal 2016/17
24. maj 2017	Delårsrapport for 2. kvartal og 1. halvår 2016/17
22. august 2017	Periodemeddelelse for 3. kvartal 2016/17

## EJERBOG

InterMails ejerbog føres af:  
Computershare A/S  
Kongevejen 418  
DK-2840 Holte

# MED INTERMAIL PÅ ARBEJDE

Rygraden i InterMail er de dygtige og loyale medarbejdere, som hver eneste dag viser stor omstillingsparathed og forandringsvilje. InterMail fortsætter arbejdet med at gøre virksomheden endnu mere fokuseret og kundeorienteret.



Vores medarbejdere er alle kundefokuserede og har et højt kompetenceniveau, hvilket dagligt bemærkes og værdsættes af vores kunder.

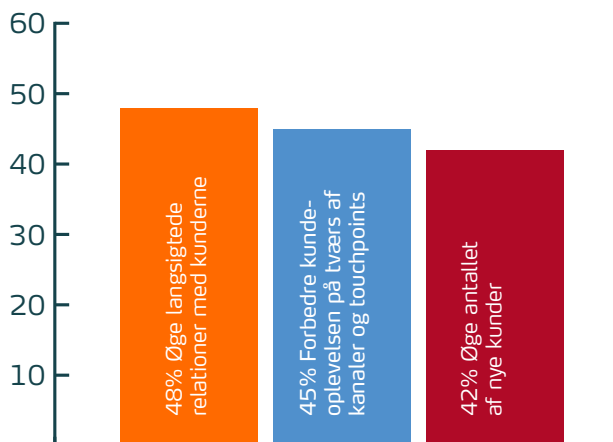
**JOHANNES MADSEN-MYGDAL**  
CEO, INTERMAIL A/S



# LOYALITETSLØSNINGEN SOM FREMTIDENS VINDERSTRATEGI

Digitalisering har fuldstændig ændret virksomheders måde at kommunikere med sine kunder. Undersøgelser fra bl.a. Harvard Business School viser at virksomheder, der arbejder med at indsamle kritisk kundeinformation, analyserer denne og agerer på resultatet, er op til 22 gange mere profitable end konkurrenterne. I dag bruger de virksomheder, der "outperformer" markedet, alle individualiserede budskaber, baseret på kunde-data i alle deres salgskanaler – online såvel som offline.

Analyser viser også, at CEOs generelt har gennemskuet vigtigheden af at holde fast på de eksisterende kunder. Ifølge Forrester var top 3 marketing KPI'er i 2013:



Kilde: Forrester - The Rise of Marketing Orchestration 2013

Det er her loyalitetsløsninger kommer ind i billedet. Loyalitetsløsninger er designet til at kunne opfylde tre ting:

- Fastholde kunder over en længere periode
- Øge frekvensen igennem mer- og krydssalg til faste kunder
- Øge fortjeneste pr. transaktion

Loyalitetsløsninger er en af de få teknologier, der kan arbejde med individualisering af budskaberne, baseret på kundens reelle køb.

## INTERMAILS DEFINITION AF BEGREBET "LOYALITETSLØSNING"

Ordet "loyalitetsløsning" dækker over kanaluafhængige kommunikations- og datamanagement platforme, som udvikles med henblik på at fremme kundeloyaliteten og øge livstidsværdien på eksisterende B2C og B2B kunder.

Løsningerne funderes på en stærk og gennemtestet datamodel, som udgør det samlede fundament for transaktions-, profil-, adfærds- og rewarddata fra alle touch points, med kunder. Loyalitetsløsningen skaber herigennem en 360 graders indsigt i kundens interaktioner med virksomheden.

Ved at kombinere ovenstående med avancerede kundeanalyser, kanaluafhængige multichannel kampagneflows samt et fleksibelt loyalty management modul, bygges der komplette loyalitetsløsninger, som giver vigtig viden om kunder, men hvor platformen også eksekverer intelligently på den viden, der opsamles.

InterMails definition af begrebet "loyalitetsløsninger" er altså løsninger, som leverer den rette kommunikation og/eller reward til den **rette kunde** på det **rigtige tidspunkt** og i den **kanal**, kunden selv vælger om kundens adfærd.







# Increase Your Sales with Smart Communications



**Try IM Loyalty now!**

We have more than 30 years of experience in customer clubs and loyalty programs. One could say that we are customer loyalty.

This is our brand new cloud service for CRM, we call it IM Loyalty.



### Marketing Automation

Automate your communication to achieve optimal customer dialogue and save time.



### API for Maximum Integration

IM Loyalty is built on a powerful API that allows it to easily connect to other systems and retrieve or submit data.



### Customer Insight

To better understand your customers and to provide better customer insight, we have created customer journey, an interactive timeline where you can monitor all customer activities.



### Personalized Communication

Personalize your communications. It's a simple way to craft a message with meaning. Make the message matter to your customer and watch your response rates rise.

# PÅTEGNINGER

## LEDELSENS REGNSKABSPÅTEGNING

Bestyrelse og direktion har dags dato behandlet og godkendt årsrapporten for 2015/16 for InterMail A/S.

Årsrapporten er aflagt i overensstemmelse med International Financial Reporting Standards som godkendt af EU og yderligere danske oplysningskrav til årsrapporter for børsnoterede selskaber.

Vi anser den valgte regnskabspraksis for hensigtsmæssig, således at årsrapporten giver et retvisende billede af koncernens og moderselskabets aktiver og passiver, finansielle stilling pr. 30. september 2016 samt resultat af koncernens og moderselskabets aktiviteter og pengestrømme for regnskabsåret 1. oktober 2015 - 30. september 2016.

Det er endvidere vores opfattelse, at ledelsesberetningen indeholder en retvisende redegørelse for udviklingen i koncernens og moderselskabets aktiviteter og økonomiske forhold, årets resultat og af koncernens og moderselskabets finansielle stilling som helhed og en beskrivelse af de væsentligste risici og usikkerhedsfaktorer, som koncernen står overfor. Vi henviser særligt til note 21 om finansielle risici.

Årsrapporten indstilles til generalforsamlingens godkendelse.

Hvidovre, den 20. december 2016

### DIREKTION

Johannes Madsen-Mygdal  
CEO

Anders Ertmann  
CFO

Søren Kirketerp  
COO, kommunikationsdivisionen

### BESTYRELSE

N. E. Nielsen  
Formand

Johannes Madsen-Mygdal  
Næstformand

Nelly Andersen

Monica Caneman

Jan Olsen

## DEN UAFHÆNGIGE REVISORS ERKLÆRINGER

### TIL KAPITALEJERNE I INTERMAIL A/S

#### PÅTEGNING PÅ KONCERNREGNSKABET OG ÅRSREGNSKABET

Vi har revideret koncernregnskabet og årsregnskabet for InterMail A/S for regnskabsåret 1. oktober 2015 – 30. september 2016, der omfatter resultatopgørelse, totalindkomstopgørelse, balance, egenkapitalopgørelse, pengestrømsopgørelse og noter, herunder anvendt regnskabspraksis for såvel koncernen som selskabet. Koncernregnskabet og årsregnskabet udarbejdes efter International Financial Reporting Standards som godkendt af EU og danske oplysningskrav for børsnoterede selskaber.

#### LEDELSENS ANSVAR FOR KONCERNREGNSKABET OG ÅRSREGNSKABET

Ledelsen har ansvaret for udarbejdelsen af et koncernregnskab og et årsregnskab, der giver et retvisende billede i overensstemmelse med International Financial Reporting Standards som godkendt af EU og danske oplysningskrav for børsnoterede selskaber. Ledelsen har endvidere ansvaret for den interne kontrol, som ledelsen anser nødvendig for at udarbejde et koncernregnskab og et årsregnskab uden væsentlig fejlinformation, uanset om denne skyldes besvigelser eller fejl.

#### REVISORS ANSVAR

Vores ansvar er at udtrykke en konklusion om koncernregnskabet og årsregnskabet på grundlag af vores revision. Vi har udført revisionen i overensstemmelse med internationale standarder om revision og yderligere krav ifølge dansk revisorlovgivning. Dette kræver, at vi overholder etiske krav samt planlægger og udfører revisionen for at opnå høj grad af sikkerhed for, om koncernregnskabet og årsregnskabet er uden væsentlig fejlinformation.

En revision omfatter udførelse af revisionshandlinger for at opnå revisionsbevis for beløb og oplysninger i koncernregnskabet og i årsregnskabet. De valgte revisionshandlinger afhænger af revisors vurdering, herunder vurdering af risici for væsentlig fejlinformation i koncernregnskabet og årsregnskabet, uanset om denne skyldes besvigelser eller fejl. Ved risikovurderingen overvejer revisor intern kontrol, der er relevant for virksomhedens udarbejdelse af et koncernregnskab

og et årsregnskab, der giver et retvisende billede. Formålet hermed er at udforme revisionshandlinger, der er passende efter omstændighederne, men ikke at udtrykke en konklusion om effektiviteten af virksomhedens interne kontrol. En revision omfatter endvidere vurdering af, om ledelsens valg af regnskabspraksis er passende, om ledelsens regnskabsmæssige skøn er rimelige samt den samlede præsentation af koncernregnskabet og årsregnskabet.

Det er vores opfattelse, at det opnåede revisionsbevis er tilstrækkeligt og egnet som grundlag for vores konklusion.

Revisionen har ikke givet anledning til forbehold.

#### KONKLUSION

Det er vores opfattelse, at koncernregnskabet og årsregnskabet giver et retvisende billede af koncernens og selskabets aktiver, passiver og finansielle stilling pr. 30. september 2016 samt af resultatet af koncernens og selskabets aktiviteter og pengestrømme for regnskabsåret 1. oktober 2015 – 30. september 2016 i overensstemmelse med International Financial Reporting Standards som godkendt af EU og danske oplysningskrav for børsnoterede selskaber.

#### UDTALELSE OM LEDELSBERETNINGEN

Vi har i henhold til årsregnskabsloven gennemlæst ledelsesberetningen. Vi har ikke foretaget yderligere handlinger i tillæg til den udførte revision af koncernregnskabet og årsregnskabet. Det er på denne baggrund vores opfattelse, at oplysningerne i ledelsesberetningen er i overensstemmelse med koncernregnskabet og årsregnskabet.

København, den 20. december 2016

G R A N T T H O R N T O N

Statsautoriseret Revisionspartnerselskab  
CVR nr. 34 20 99 36

Steen K. Bager  
statsautoriseret revisor

Michael Winther Rasmussen  
statsautoriseret revisor

# REGNSKAB

## **KONCERN**

- 37 Resultatopgørelse
- 38 Aktiver
- 39 Passiver
- 40 Pengestrømsopgørelse
- 41 Egenkapitalopgørelse
- 42 Noter
- 72 Nøgletal

## **MODERSELSKAB**

- 73 Resultatopgørelse
- 74 Aktiver
- 75 Passiver
- 76 Pengestrømsopgørelse
- 77 Egenkapitalopgørelse
- 78 Noter

# RESULTATOPGØRELSE / KONCERN

1.000 kr.	Note	2015/16	2014/15
<b>RESULTATOPGØRELSE</b>			
Nettoomsætning	1	330.700	366.955
Produktionsomkostninger	2	-242.838	-261.516
<b>Bruttoresultat</b>		<b>87.862</b>	<b>105.439</b>
Salgs- og distributionsomkostninger		-64.228	-71.329
Administrationsomkostninger		-21.365	-22.766
Andre driftsindtægter	5	994	2.619
		-84.599	-91.476
<b>Resultat af primær drift før særlige poster (EBIT før særlige poster)</b>		<b>3.263</b>	<b>13.963</b>
Særlige poster	6	-	288
<b>Resultat af primær drift efter særlige poster (EBIT efter særlige poster)</b>		<b>3.263</b>	<b>14.251</b>
Andel af resultat efter skat i associerede virksomheder		-439	39
Finansielle indtægter	7	1.172	590
Finansielle omkostninger	8	-9.433	-8.697
<b>Resultat før skat (EBT)</b>		<b>-5.437</b>	<b>6.183</b>
Skat af årets resultat	9	528	178
<b>Årets resultat (NOPLAT)</b>		<b>-4.909</b>	<b>6.361</b>
<b>Resultat pr. aktie</b>			
Resultat pr. aktie (EPS)	10	-4,3	5,5
Udvandet resultat pr. aktie (EPS - D)	10	-4,3	5,5
<b>TOTALINDKOMSTOPGØRELSE / KONCERN</b>			
<b>Årets resultat</b>		<b>-4.909</b>	<b>6.361</b>
<b>Anden totalindkomst</b>			
Poster, der kan blive reklassificeret til resultatopgørelsen			
Kursregulering vedrørende udenlandske enheder		-543	-67
Værdiregulering af sikringsinstrumenter		1.360	1.264
Skat af bevægelsen i anden totalindkomst		-299	-448
<b>Totalindkomst</b>		<b>-4.391</b>	<b>7.110</b>

# BALANCE, AKTIVER / KONCERN

1.000 kr.	Note	2015/16	2014/15
<b>LANGFRISTEDE AKTIVER</b>			
<b>Immaterielle aktiver</b>			
Goodwill	11	50.594	50.594
Øvrige immaterielle anlægsaktiver	12	9.808	7.716
		<b>60.402</b>	<b>58.310</b>
<b>Materielle aktiver</b>			
Grunde og bygninger		101.903	103.414
Produktionsanlæg og maskiner		30.000	29.378
Andre anlæg, driftsmateriel og inventar		2.068	4.026
	13	<b>133.971</b>	<b>136.818</b>
<b>Andre langfristede aktiver</b>			
Kapitalandele i associerede virksomheder	14	194	1.544
Lån til associerede virksomheder		987	-
		<b>1.181</b>	<b>1.544</b>
<b>Langfristede aktiver i alt</b>		<b>195.554</b>	<b>196.672</b>
<b>KORTFRISTEDE AKTIVER</b>			
Varebeholdninger	15	23.662	25.084
Tilgodehavender fra salg	16	37.643	45.067
Andre tilgodehavender		5.980	1.724
Periodeafgrænsningsposter		3.483	5.029
Værdipapirer		97	103
Likvide beholdninger		9.220	10.825
<b>Kortfristede aktiver i alt</b>		<b>80.085</b>	<b>87.832</b>
<b>Aktiver i alt</b>		<b>275.639</b>	<b>284.504</b>

# BALANCE, PASSIVER / KONCERN

1.000 kr.	Note	2015/16	2014/15
<b>Egenkapital</b>			
Aktiekapital	17	23.045	23.045
Reserve for sikringstransaktioner	18	-2.358	-3.419
Reserve for valutareguleringer		-106	437
Overført resultat		-4.042	867
Foreslået udbytte for regnskabsåret		-	-
<b>Egenkapital i alt</b>		<b>16.539</b>	<b>20.930</b>
<b>LANGFRISTEDE FORPLIGTELSE</b>			
Ansvarlige lån	19-21	61.002	59.680
Lån	19-21	122.725	123.674
Udskudt skat	22	2.177	2.310
Hensatte forpligtigelser	24	2.333	7.000
<b>Langfristede forpligtelser i alt</b>		<b>188.237</b>	<b>192.664</b>
<b>KORTFRISTEDE FORPLIGTELSE</b>			
Lån	19-21	10.111	9.991
Leverandører af varer og tjenesteydelser		31.316	27.313
Anden gæld	23	27.102	33.606
Hensatte forpligtigelser	24	2.334	-
<b>Kortfristede forpligtelser i alt</b>		<b>70.863</b>	<b>70.910</b>
<b>Forpligtelser i alt</b>		<b>259.100</b>	<b>263.574</b>
<b>Passiver i alt</b>		<b>275.639</b>	<b>284.504</b>
Personaleomkostninger	3		
Aktiebaserede vederlæggelsesordninger	4		
Renterisikoen på den langfristede låntagning	20		
Finansielle risici	21		
Operationelle leasing- og kontraktforpligtigelser	25		
Pantsætninger og sikkerhedsstillelser	26		
Honorar til generalforsamlingsvalgte revisorer	27		
Nærtstående parter	28		
Selskaber som indgår i koncernen	29		
Efterfølgende begivenheder	30		
Anvendt regnskabspraksis	31		

# PENGESTRØMSOPGØRELSE / KONCERN

1.000 kr.	2015/16	2014/15
<b>Årets resultat</b>	<b>-4.909</b>	<b>6.361</b>
<i>Reguleringer:</i>		
Tilbageførsel af af- og nedskrivninger	12.502	14.130
Tilbageførsel af finansielle poster	8.700	8.068
Tilbageførsel af skat	-528	-178
Ændring i hensatte forpligtigelser	-2.333	-9.541
Aktieafløsning	-	129
Avance ved salg af materielle anlægsaktiver mv.	-994	-2.619
<b>Pengestrøm fra drift før ændring i driftskapital</b>	<b>12.438</b>	<b>16.350</b>
<i>Ændring i driftskapital:</i>		
Forskydning i varebeholdninger	1.006	3.389
Forskydning i tilgodehavender	3.893	5.790
Forskydning i leverandørgæld og anden gæld mv.	-1.486	-12.214
	<b>3.413</b>	<b>-3.035</b>
<b>Pengestrøm fra drift før finansielle poster</b>	<b>15.851</b>	<b>13.315</b>
Finansielle indbetalinger	299	176
Finansielle udbetalinger	-8.302	-7.492
<b>Pengestrøm fra ordinær drift</b>	<b>7.848</b>	<b>5.999</b>
Refunderet/betalt selskabsskat	-	-
<b>PENGESTRØM FRA DRIFTSAKTIVITET</b>	<b>7.848</b>	<b>5.999</b>
Køb af immaterielle anlægsaktiver	-4.203	-2.913
Køb af materielle anlægsaktiver	-9.952	-741
Salg af materielle anlægsaktiver	2.652	5.062
<b>PENGESTRØM FRA INVESTERINGSAKTIVITET</b>	<b>-11.503</b>	<b>1.408</b>
<b>Likviditetsændring fra drifts- og investeringsaktivitet</b>	<b>-3.655</b>	<b>7.407</b>
Ændring i finansiering fra kreditinstitutter	2.148	-6.473
Betalt udbytte til aktionærer	-	-
<b>PENGESTRØM FRA FINANSIERINGSAKTIVITET</b>	<b>2.148</b>	<b>-6.473</b>
<b>Årets nettoforskydning i likvide midler</b>	<b>-1.507</b>	<b>934</b>
Likvide midler og værdipapirer 1. oktober	10.825	10.019
Valutakursregulering, primo	-98	-128
<b>Likvide midler og værdipapirer 30. september</b>	<b>9.220</b>	<b>10.825</b>



## EGENKAPITALOPGØRELSE / KONCERN

1.000 kr.	Aktiekapital	Reserve for sikrings- trans- aktioner	Reserve for valutakurs- regulering	Overført resultat	Foreslået udbytte	I alt
Egenkapital 30. september 2014	23.045	-4.235	504	-5.623	-	13.691
Betalt udbytte til aktionærer	-	-	-	-	-	-
Aktieafløning	-	-	-	129	-	129
Totalindkomst	-	816	-67	6.361	-	7.110
Egenkapital 30. september 2015	23.045	-3.419	437	867	-	20.930
Betalt udbytte til aktionærer	-	-	-	-	-	-
Aktieafløning	-	-	-	-	-	-
Totalindkomst	-	1.061	-543	-4.909	-	-4.391
<b>Egenkapital 30. september 2016</b>	<b>23.045</b>	<b>-2.358</b>	<b>-106</b>	<b>-4.042</b>	<b>-</b>	<b>16.539</b>

# NOTER / KONCERN

## NOTE 1 SEGMENTOPLYSNINGER

Forretningsområder 2015/16	Konvolut	Kommuni- kation	Ikke allokerede poster	Koncernen i alt
<b>Resultatopgørelse</b>				
<b>Segmentomsætning</b>	<b>182.904</b>	<b>154.563</b>	<b>18.882</b>	<b>356.349</b>
Intern omsætning*	-6.217	-1.169	-18.263	-25.649
<b>Omsætning, eksterne kunder</b>	<b>176.687</b>	<b>153.394</b>	<b>619</b>	<b>330.700</b>
EBITDA	-2.487	9.953	8.299	15.765
Afskrivninger	-5.760	-3.588	-3.154	-12.502
<b>Resultat af primær drift før særlige poster</b>	<b>-8.247</b>	<b>6.365</b>	<b>5.145</b>	<b>3.263</b>
Særlige poster	-	-	-	-
Andel af resultat i associerede virksomheder	-439	-	-	-439
Finansielle indtægter,	204	167	801	1.172
Finansielle udgifter	-693	-348	-8.392	-9.433
<b>Resultat før skat</b>	<b>-9.175</b>	<b>6.184</b>	<b>-2.446</b>	<b>-5.437</b>
Skat af årets resultat	5.397	-5.634	765	528
<b>Årets resultat</b>	<b>-3.778</b>	<b>550</b>	<b>-1.681</b>	<b>-4.909</b>
<b>Balance</b>				
Kapitalandele i associerede virksomheder	194	-	-	194
Langfristede segmentaktiver	25.694	60.149	109.517	195.360
Kortfristede segmentaktiver	57.023	31.013	-7.951	80.085
<b>Aktiver i alt</b>				<b>275.639</b>
Langfristede segmentforpligtelser	4.666	7.378	176.293	188.337
Kortfristede segmentforpligtelser	34.205	32.046	4.512	70.763
Egenkapital				16.539
<b>Passiver i alt</b>				<b>275.639</b>
<b>Andre segmentposter</b>				
Tilgange af langfristede immaterielle og materielle aktiver	769	13.385	-	14.154
<b>Geografiske oplysninger 2015/16</b>				
	Norden	Eksport til EU ekskl. Norden	Eksport til lande udenfor EU	Koncernen i alt
Nettoomsætning	321.620	8.510	570	330.700
Langfristede segmentaktiver	195.360	-	-	195.360

\* Transaktioner mellem segmenter gennemføres på markedsmessige vilkår

**NOTE 1** SEGMENTOPLYSNINGER (FORTSAT)

Forretningsområder 2014/15	Konvolut	Kommuni- kation	Ikke allokerede poster	Koncernen i alt
<b>Resultatopgørelse</b>				
<b>Segmentomsætning</b>	<b>202.207</b>	<b>170.288</b>	<b>19.220</b>	<b>391.715</b>
Intern omsætning*	-5.986	-541	-18.233	-24.760
<b>Omsætning, eksterne kunder</b>	<b>196.221</b>	<b>169.747</b>	<b>987</b>	<b>366.955</b>
EBITDA	1.454	19.297	7.342	28.093
Afskrivninger	-6.915	-3.333	-3.882	-14.130
<b>Resultat af primær drift før særlige poster</b>	<b>-5.461</b>	<b>15.964</b>	<b>3.460</b>	<b>13.963</b>
Særlige poster	-3.146	4.014	-580	288
Andel af resultat i associerede virksomheder	39	-	-	39
Finansielle indtægter,	138	113	339	590
Finansielle udgifter	-761	-416	-7.520	-8.697
<b>Resultat før skat</b>	<b>-9.191</b>	<b>19.675</b>	<b>-4.301</b>	<b>6.183</b>
Skat af årets resultat	-123	-323	624	178
<b>Årets resultat</b>	<b>-9.314</b>	<b>19.352</b>	<b>-3.677</b>	<b>6.361</b>
<b>Balance</b>				
Kapitalandele i associerede virksomheder	1.544	-	-	1.544
Langfristede segmentaktiver	30.468	52.210	112.450	195.128
Kortfristede segmentaktiver	60.995	33.186	-6.349	87.832
<b>Aktiver i alt</b>				<b>284.504</b>
Langfristede segmentforpligtelser	6.781	2.831	183.052	192.664
Kortfristede segmentforpligtelser	37.294	29.190	4.426	70.910
Egenkapital				20.930
<b>Passiver i alt</b>				<b>284.504</b>
<b>Andre segmentposter</b>				
Tilgange af langfristede immaterielle og materielle aktiver	2.117	1.537	-	3.654
<b>Geografiske oplysninger 2014/15</b>				
	Norden	Eksport til EU ekskl. Norden	Eksport til lande udenfor EU	Koncernen i alt
Nettoomsætning	356.199	10.145	611	366.955
Langfristede segmentaktiver	196.672	-	-	196.672

\* Transaktioner mellem segmenter gennemføres på markedsmessige vilkår

# NOTER / KONCERN

1.000 kr.	2015/16	2014/15
<b>NOTE 2</b> PRODUKTIONSOMKOSTNINGER		
Heraf vareforbrug	140.313	147.681
<b>NOTE 3</b> PERSONALEOMKOSTNINGER		
Lønninger og gager	92.549	106.222
Pensioner	9.239	10.306
Andre udgifter til social sikring	15.302	14.549
Aktiebaserede vederlæggelse	-	129
	<b>117.090</b>	<b>131.206</b>
Heraf udgør lønninger under særlige poster	-	3.004
Gennemsnitligt antal beskæftigede medarbejdere	252	282
Antal medarbejder, ultimo	234	266
<b>Vederlag til nøglepersoner i ledelsen</b>		
Vederlag til moderselskabets direktion	1.706	2.483
Aktiebaseret vederlæggelse til moderselskabets direktion	-	46
Vederlag til ledende medarbejdere	12.338	11.040
Aktiebaseret vederlæggelse til ledende medarbejdere	-	83
Vederlag til bestyrelse	850	850
	<b>14.894</b>	<b>14.502</b>

Direktion og ledende medarbejder er omfattet af bonusordninger, der afhænger af årets opnåede resultater.

#### NOTE 4 AKTIEBASEREDE VEDERLÆGGELSESDORDNINGER

På den ordinære generalforsamling i 2014 blev det besluttet at bemyndige bestyrelsen til at udstede op til i alt 85.000 stk. warrants til selskabets direktion og øvrige medarbejdere samt til at foretage dertil hørende kapitalforhøjelser uden fortegningsret for eksisterende aktionærer.

Efterfølgende blev der etableret et warrantprogram for CEO Jens Knudsen og et for CFO Anders Ertmann med tildeling af henholdsvis 25.000 stk. warrants (2013/14) og 10.000 stk. warrants (2014/15) til Jens Knudsen og henholdsvis 10.000 stk. warrants (2013/14) og 10.000 stk. warrants (2014/15) til Anders Ertmann.

Jens Knudsen mistede i forbindelse med sin fratrædelse i juli 2016 sin ret til at modtage warrants. På baggrund heraf besluttede bestyrelsen at tildele CFO Anders Ertmann 35.000 stk. warrants, som tidligere var tildelt Jens Knudsen.

Tildelte warrants kan udnyttes, når der er forløbet fire år og højst syv år efter de respektive tildelingstidspunkter, hvorefter uudnyttede warrants bortfalder.

Bemyndigelsen til at udstede nye warrants udløb 31. marts 2016.

1.000 kr.	2015/16	2014/15
<b>NOTE 5</b> ANDRE DRIFTINDTÆGTER		
Gevinst ved salg af anlægsaktiver	994	2.619
	<b>994</b>	<b>2.619</b>
<b>NOTE 6</b> SÆRLIGE POSTER		
Omkostninger vedr. strukturændringer i koncernen	-	-3.538
Tilbageførsel af hensættelse til omstrukturering	-	4.014
I øvrigt	-	-188
	-	<b>288</b>
<b>NOTE 7</b> FINANSIELLE INDTÆGTER		
Renteindtægter	299	98
Afkast værdipapirer	4	-
Kursregulering	869	492
	<b>1.172</b>	<b>590</b>
<b>NOTE 8</b> FINANSIELLE OMKOSTNINGER		
Renteudgifter	8.901	8.161
Kursregulering	532	536
	<b>9.433</b>	<b>8.697</b>
<b>NOTE 9</b> SKAT AF ÅRETS RESULTAT		
Årets aktuelle skat	-	-
Årets regulering af udskudt skat	-528	-178
<b>Årets skat i alt</b>	<b>-528</b>	<b>-178</b>
<i>Skat af ordinært resultat forklares således:</i>		
Beregnet 22,0% skat af ordinært resultat	-1.196	1.360
<i>Skatteeffekt af:</i>		
Ikke skattepligtige indtægter	-4	-18
Ikke fradragsberettigede omkostninger	432	587
Regulering af beregnet skatteprocent i udenlandske datterselskaber	-	125
Regulering af begrænset udskudt skatteaktiv	240	-2.232
	<b>-528</b>	<b>-178</b>

## NOTER / KONCERN

1.000 kr.	2015/16	2014/15
<b>NOTE 10 RESULTAT PR. AKTIE</b>		
Årets resultat	-4.909	6.361
Gennemsnitligt antal aktier (stk.)	1.152.255	1.152.255
Gennemsnitligt antal egne aktier (stk.)	-	-
Gennemsnitligt antal aktier i omløb (stk.)	1.152.255	1.152.255
Udestående aktieoptioners gennemsnitlige udvandingseffekt (stk.)	-	-
Udvandet gennemsnitligt antal aktier i omløb (stk.)	1.152.255	1.152.255
Resultat i kr. pr. aktie (EPS) a 20 kr.	-4,3	5,5
Udvandet resultat pr. aktie (EPS - D)	-4,3	5,5

Selskabet har pr. 30. september 2016 1.017.500 stk. konvertible obligationer, som potentielt kan udvande den fremtidige indtjening pr. aktie. Selskabet har pr. 30. september 2016 udstedt 55.000 stk. warrants til selskabets CFO (2015: 20.000 stk. warrants). Disse har pr. 30. september 2016 en anti-udvandingseffekt, som ikke er taget i betragtning i forbindelse med beregning af udvandet indtjening pr. aktie.

1.000 kr.	2015/16	2014/15
<b>NOTE 11 GOODWILL</b>		
Kostpris 1. oktober	62.640	62.640
Årets tilgang	-	-
Årets afgang	-	-
<b>Kostpris 30. september</b>	<b>62.640</b>	<b>62.640</b>
Nedskrivning 1. oktober	-12.046	-12.046
Åres nedskrivning	-	-
<b>Afskrivninger 30. september</b>	<b>-12.046</b>	<b>-12.046</b>
<b>Regnskabsmæssig værdi 30. september</b>	<b>50.594</b>	<b>50.594</b>

Goodwill opstået i forbindelse med virksomhedssammenslutninger fordeles på overtagelsestidspunktet til de pengestrømsfrembringende enheder, som forventes at opnå økonomiske fordele af overtagelsen. Ledelsen har pr. 30. september 2016 testet den regnskabsmæssige værdi af goodwill for nedskrivningsbehov, baseret på den foretagne fordeling af kostprisen af goodwill på følgende respektive pengestrømsfrembringende enheder:

1.000 kr.	2015/16	2014/15
StroedeRalton AB	11.000	11.000
StroedeRalton A/S	38.594	38.594
InterMail Danmark A/S	1.000	1.000
	<b>50.594</b>	<b>50.594</b>

## **NOTE 11** GOODWILL (FORTSAT)

Genindvindingsværdien for de enkelte pengestrømsfrembringende enheder, som goodwill beløbene er fordelt til, opgøres med udgangspunkt i beregninger af enhedernes kapitalværdi. Kapitalværdien er fastsat ved anvendelse af forventede nettopengestrømme på basis af det ledelsesgodkendte budget for det førstkommande regnskabsår (2016/17) og fremskrivninger for de efterfølgende tre regnskabsår (2017/18 – 2019/20), en ekstrapolation af pengestrømme i den sidste fremskrivningsperiode (terminalværdi) med en vækstfaktor på 0% samt en diskonteringsfaktor før skat på 9,9% (2014/15: 9,9%).

De primære forudsætninger for pengestrømsprognoserne er knyttet til fastlæggelse af vækstrater, marginer, herunder forventede ændringer i salgspriser og produktionsomkostninger i budget- og fremskrivningsperioderne, samt diskonteringsfaktorer. Der henvises endvidere til note 21.

Ved fastlæggelse af forudsætningerne for pengestrømsprognoserne har ledelsen taget udgangspunkt i aktuelle marginer og markedsandele og foretaget fremskrivninger deraf på baggrund af forventede markedsudviklinger, tilpasninger og produktivitetsforbedringer. Fastsættelse af diskonteringsfaktor baseres på risiko, der ligger i de pågældende enheders forretningsmodel, og ud fra branchesammenligninger.

### **StroedeRalton AB**

Kapitalværdien er på balancedagen beregnet til at være 48,5 mio. kr. større end den regnskabsmæssige værdi. Ved beregningen af kapitalværdien er forudsat en løbende forbedring af EBIT-marginen til 7% frem til 2019/20 (2015/16: 8%) og en vækst i omsætningen i fremskrivningsperioden (2017/18 – 2019/20) på 1% p.a. Forøges den fortsatte diskonteringsfaktor med 5%-point til 14,9% vil den beregnede merværdi være 25,4 mio. kr. lavere.

I 2015/16 har ledelsen vurderet, at sandsynlige ændringer i de grundlæggende forudsætninger ikke vil medføre, at den regnskabsmæssige værdi af goodwill vil overstige kapitalværdien.

### **StroedeRalton A/S**

Kapitalværdien er på balancedagen beregnet til at være 40,9 mio. kr. større end den regnskabsmæssige værdi. Ved beregningen af kapitalværdien er forudsat en løbende forbedring af EBIT-marginen til 7% frem til 2019/20 (2014/15: 10%) og en vækst i omsætningen i fremskrivningsperioden (2017/18 – 2019/20) på 1%-point p.a. Forøges den fastsatte diskonteringsfaktor med 5%-point til 14,9%, vil den beregnede merværdi være 30,6 mio. kr. lavere.

I 2015/16 har ledelsen vurderet, at sandsynlige ændringer i de grundlæggende forudsætninger ikke vil medføre, at den regnskabsmæssige værdi af goodwill vil overstige kapitalværdien.

# NOTER / KONCERN

## NOTE 11 GOODWILL (FORTSAT)

### InterMail Danmark A/S

Nutidsværdien af forventede fremtidige pengestrømme skønnes tilstrækkelige til at modsvare den regnskabsmæssige værdi af den pengestrømsfrembringende enhed, InterMail Danmark A/S, pr. 30.09.2016, inkl. regnskabsmæssig værdi af goodwill på 1 mio. kr. Ledelsen har derfor ikke fundet grundlag for nedskrivning af goodwill vedrørende InterMail Danmark A/S.

Hvis den fastsatte diskonteringsfaktor forøges med 1%-point til 10,90%, ville den regnskabsmæssige værdi af goodwill have været 0,7 mio. kr. lavere.

1.000 kr.	2015/16	2014/15
<b>NOTE 12 ØVRIGE IMMATERIELLE ANLÆGSAKTIVER</b>		
<b>Software</b>		
Kostpris 1. oktober	36.890	33.090
Reklassifikation	-	942
Valutakursregulering	-195	-55
Årets tilgang	4.203	2.913
Årets afgang	-	-
<b>Kostpris 30. september</b>	<b>40.898</b>	<b>36.890</b>
Af- og nedskrivninger 1. oktober	-29.174	-25.822
Reklassifikation	-	-942
Valutakursregulering	113	3
Årets afskrivninger	-2.029	-2.413
Årets nedskrivninger	-	-
<b>Afskrivninger 30. september</b>	<b>-31.090</b>	<b>-29.174</b>
<b>Regnskabsmæssig værdi 30. september</b>	<b>9.808</b>	<b>7.716</b>



1.000 kr.	Grunde og bygninger	Produktions- anlæg og maskiner	Drifts- materiel og inventar	Materielle anlægsaktiver under opførelse	I alt
<b>NOTE 13 MATERIELLE AKTIVER</b>					
<b>Koncernen, 2015/16</b>					
Kostpris 1. oktober	124.355	116.110	32.356	-	272.821
Valutakursregulering	-	-1.258	-129	-	-1.387
Årets tilgang	-	9.232	720	-	9.952
Årets afgang	-	-3.731	-633	-	-4.364
<b>Kostpris 30. september</b>	<b>124.355</b>	<b>120.353</b>	<b>32.314</b>	-	<b>277.022</b>
Afskrivninger 1. oktober	-20.941	-86.732	-28.330	-	-136.003
Valutakursregulering	-	626	-407	-	219
Årets afskrivninger	-1.511	-7.106	-1.856	-	-10.473
Afskrivninger på solgte aktiver	-	2.859	347	-	3.206
<b>Afskrivninger 30. september</b>	<b>-22.452</b>	<b>-90.353</b>	<b>-30.246</b>	-	<b>-143.051</b>
<b>Regnskabsmæssig værdi 30. september</b>	<b>101.903</b>	<b>30.000</b>	<b>2.068</b>	-	<b>133.971</b>
<b>Heraf finansielle leasingaktiver</b>					
Regnskabsmæssig værdi	-	10.167	842	-	11.009
<b>Koncernen, 2014/15</b>					
Kostpris 1. oktober	124.355	118.809	32.635	623	276.422
Reklassifikation	-	603	-77	-623	-97
Valutakursregulering	-	247	-144	-	103
Årets tilgang	-	668	73	-	741
Årets afgang	-	-4.217	-131	-	-4.348
<b>Kostpris 30. september</b>	<b>124.355</b>	<b>116.110</b>	<b>32.356</b>	-	<b>272.821</b>
Afskrivninger 1. oktober	-19.413	-79.488	-26.748	-	-125.649
Reklassifikation	-	4	76	-	80
Valutakursregulering	-	-550	104	-	-446
Årets afskrivninger	-1.528	-8.403	-1.786	-	-11.717
Afskrivninger på solgte aktiver	-	1.705	24	-	1.729
<b>Afskrivninger 30. september</b>	<b>-20.941</b>	<b>-86.732</b>	<b>-28.330</b>	-	<b>-136.003</b>
<b>Regnskabsmæssig værdi 30. september</b>	<b>103.414</b>	<b>29.378</b>	<b>4.026</b>	-	<b>136.818</b>
<b>Heraf finansielle leasingaktiver</b>					
Regnskabsmæssig værdi	-	3.858	1.720	-	5.578

# NOTER / KONCERN

1.000 kr.	2015/16	2014/15
<b>NOTE 14</b> KAPITALANDELE I ASSOCIERET VIRKSOMHED		
Kostpris 1. oktober	1.738	1.738
Årets tilgang	-	-
Årets afgang	-415	-
<b>Kostpris 30. september</b>	<b>1.323</b>	<b>1.738</b>
Op- og nedskrivninger 1. oktober	-194	69
Kursreguleringer	76	-225
Andel i resultat efter skat	-439	39
Udbytte	-572	-77
<b>Op- og nedskrivninger 30. september</b>	<b>-1.129</b>	<b>-194</b>
<b>Regnskabsmæssig værdi 30. september</b>	<b>194</b>	<b>1.544</b>
<b>Goodwill indregnet i regnskabsmæssig værdi</b>	<b>266</b>	<b>266</b>
Jansson & Bjelke AS, Norge (ejerandel 49,24%) (regnskabsår 1/1 - 31/12)		
Regnskabsoplysninger for perioden 1. oktober 2015 - 30. september 2016 (100%):		
Omsætning	19.570	16.469
Årets resultat	-732	79
Aktiver	4.802	4.402
Forpligtelser	2.945	1.806
Egenkapital	855	2.596
<b>NOTE 15</b> VAREBEHOLDNING		
Råvarer og hjælpematerialer	3.644	3.345
Varer under fremstilling	309	191
Fremstillede varer og færdigvarer	19.709	21.548
	<b>23.662</b>	<b>25.084</b>

1.000 kr.	2015/16	2014/15
<b>NOTE 16 TILGODEHAVENDER FRA SALG</b>		
Varedebitorer (brutto)	38.271	45.778
Nedskrivning til imødegåelse af tab på dubiøse debitorer	-628	-711
<b>Saldo 30. september</b>	<b>37.643</b>	<b>45.067</b>
Nedskrivning til imødegåelse af tab 1. oktober	-711	-956
Valutakursreguleringer	24	15
Realiseret i året	103	76
Årets nedskrivning	-65	-239
Tilbageførsel af tidligere indregnede nedskrivninger	21	393
<b>Nedskrivning 30. september</b>	<b>-628</b>	<b>-711</b>

#### Tilgodehavender fra salg

2015/16	>0 dg	0-30 dg	31-60 dg	61-90 dg	90 dg <	30/9 2015
Tilgodehavender, ej værdiforringet	33.200	4.269	145	29	-	37.643
Tilgodehavender, værdiforringet	-	-	-	-	628	628
<b>Tilgodeh. i alt før nedskrivninger</b>	<b>33.200</b>	<b>4.269</b>	<b>145</b>	<b>29</b>	<b>628</b>	<b>38.271</b>
Nedskrevet	-	-	-	-	-628	-628
<b>Nedskrevet værdi</b>						
<b>30. september 2016</b>	<b>33.200</b>	<b>4.269</b>	<b>145</b>	<b>29</b>	<b>-</b>	<b>37.643</b>

#### Tilgodehavender fra salg

2014/15	>0 dg	0-30 dg	31-60 dg	61-90 dg	90 dg <	30/9 2014
Tilgodehavender, ej værdiforringet	40.304	4.359	64	33	307	45.067
Tilgodehavender, værdiforringet	-	-	-	-	711	711
<b>Tilgodeh. i alt før nedskrivninger</b>	<b>40.304</b>	<b>4.359</b>	<b>64</b>	<b>33</b>	<b>1.018</b>	<b>45.778</b>
Nedskrevet	-	-	-	-	-711	-711
<b>Nedskrevet værdi</b>						
<b>30. september 2015</b>	<b>40.304</b>	<b>4.359</b>	<b>64</b>	<b>33</b>	<b>307</b>	<b>45.067</b>

Tilgodehavender i de danske selskaber er rentebærende ca. 40 dage efter faktureringsstidspunktet. Herefter tilskrives rente med 1,5% pr. måned af det udestående beløb.

I det finske og de svenske selskaber er tilgodehavender rentebærende ca. 30 dage efter faktureringsstidspunktet. Herefter tilskrives renter med 1,8% pr. måned af det udestående beløb.

Kreditkvaliteten af ikke nedskrevne uforfaldne tilgodehavender vurderes, baseret på koncernens interne kreditvurderingsprocedurer, at være af høj kvalitet med lav risiko for tab.

# NOTER / KONCERN

## NOTE 17 AKTIEKAPITAL

	A-aktier		B-aktier		Aktie kapital i alt	
	Antal stk a 20 kr	Nominel værdi	Antal stk a 20 kr	Nominel værdi	Antal stk a 20 kr	Nominel værdi
Saldo 1. oktober 2015	270.000	5.400.000	882.255	17.645.100	1.152.255	23.045.100
<b>Saldo 30. september 2016</b>	<b>270.000</b>	<b>5.400.000</b>	<b>882.255</b>	<b>17.645.100</b>	<b>1.152.255</b>	<b>23.045.100</b>

For hver A-aktie a 20 kr. gives ret til 10 stemmer.

For hver B-aktie a 20 kr. gives ret til 1 stemme.

## NOTE 18 RESERVE FOR SIKRINGSTRANSAKTIONER

1.000 kr.	2015/16	2014/15
Renteswaps	-3.023	-4.383
Skat	665	964
	<b>-2.358</b>	<b>-3.419</b>

## NOTE 19 LÅN

Resterende tid til forfald af gæld i t.kr.

2015/16	0-1 år	1-2 år	2-3 år	3-4 år	4-5 år	>5 år	Total
Konvertible gældsbreve	111	21.002	-	-	-	-	21.113
Ansvarlige lån	-	40.000	-	-	-	-	40.000
Prioritetslån	3.291	3.260	3.275	3.331	3.488	24.160	40.805
Lån fra pengeinstitutter	43	77.833 <sup>1)</sup>	-	-	-	-	77.876
Leasingforpligtelser	3.643	2.722	1.957	1.379	1.320	-	11.021
Afledte finansielle instrumenter	3.023	-	-	-	-	-	3.023
<b>I alt</b>	<b>10.111</b>	<b>144.817</b>	<b>5.232</b>	<b>4.710</b>	<b>4.808</b>	<b>24.160</b>	<b>193.838</b>

<sup>1)</sup> Lån til genforhandling pr. 15.12.2017

Gælden er indregnet i balancen således:

Langfristede forpligtelser	183.727
Kortfristede forpligtelser	10.111
<b>Total</b>	<b>193.838</b>

**NOTE 19 LÅN (FORTSAT)**

2014/15	0-1 år	1-2 år	2-3 år	3-4 år	4-5 år	>5 år	Total
Konvertible gældsbreve	108	161	19.519	-	-	-	19.788
Ansvarlige lån	-	-	40.000	-	-	-	40.000
Prioritetslån	3.238	3.246	3.260	3.275	3.331	27.717	44.067
Lån fra pengeinstitutter	35	79.132 <sup>1)</sup>	-	-	-	-	79.167
Leasingforpligtelser	2.227	2.136	1.577	-	-	-	5.940
Afledte finansielle instrumenter	4.383	-	-	-	-	-	4.383
<b>I alt</b>	<b>9.991</b>	<b>84.675</b>	<b>64.356</b>	<b>3.275</b>	<b>3.331</b>	<b>27.717</b>	<b>193.345</b>

<sup>1)</sup> Lån til genforhandling pr. 30.11.2016

Gælden er indregnet i balancen således:

Langfristede forpligtelser	183.354
Kortfristede forpligtelser	9.991
<b>Total</b>	<b>193.345</b>

**Konvertible gældsbreve**

Moderselskabet udstedte i august 2013 konvertible gældsbreve for nominelt 20.350 t.kr. til kurs 100. Gældsbrevene kan konverteres til B-aktiekapital i moderselskabet til en kurs af 20 kr. pr. aktie a 20 kr. Konverteringsoptionen kan tidligst udnyttes 30. juni 2016 og senest 30. september 2018.

Hvis gældsbrevene ikke konverteres til aktiekapital, forfalder de til indfrielse den 30. september 2018 til nominal værdi. I perioden frem til indfrielsestidspunktet vil gældsbrevene blive forrentet med 5% p.a., hvoraf 2% p.a. betales årligt den 30. juni, mens 3% p.a. oprulles og tillægges hovedstolen.

Nettoprovenuet fra udstedelse af konvertible gældsbreve er fordelt mellem henholdsvis et gældselement og et egenkapitalelement, hvor sidstnævnte repræsenterer dagsværdien på udstedelsestidspunktet af den indbyggede ret til at konvertere gældsbrevene til aktier i moderselskabet.

# NOTER / KONCERN

## NOTE 19 LÅN (FORTSAT)

	30/9 2016	30/9 2015
Provenu ved udstedelse af konvertible gældsbreve	20.350	20.350
Dagsværdi af egenkapitalelement (før skat)	-3.345	-3.345
<b>Dagsværdi af finansiel forpligtelse på udstedelsestidspunktet</b>	<b>17.005</b>	<b>17.005</b>
Amortisering af gældsdel samt oprullede renter 1. oktober	2.514	1.218
Beregnete renteomkostninger	1.749	1.714
Renteforpligtelse 1. oktober	277	269
Betalte renter	-432	-418
<b>Regnskabsmæssig værdi af finansiel forpligtelse</b>	<b>21.113</b>	<b>19.788</b>
<i>Som fordeler sig således:</i>		
Konvertible gældsbreve, langfristet	20.836	19.519
Beregnete skyldige renteomkostninger, langfristet	166	161
Forpligtelse langfristet del, i alt	21.002	19.680
Konvertible gældsbreve, kortfristet	-	-
Beregnete skyldige renteomkostninger, kortfristet	111	108
Forpligtelse kortfristet del, i alt	111	108
<b>Forpligtelse 30. september, amortiseret kostpris</b>	<b>21.113</b>	<b>19.788</b>
<b>Dagsværdi pr. 30. september</b>	<b>20.625</b>	<b>19.341</b>

Der indregnes en rente (effektiv rente) til forpligtelseselementet over gældsbrevenes løbetid, således at forpligtelsen i balancen ved udløbstidspunktet viser den samlede forpligtelse.

Dagsværdien af gældselementet er opgjort med udgangspunkt i en forventet tilbagebetaling af lånet 30. september 2018, og ved anvendelse af en diskonteringsfaktor på 9%, baseret på en risikofri rente med et konstant risikotillæg. Den effektive rente for den finansielle forpligtelse udgør 10,8% p.a. på udstedelsestidspunktet. Samme metode er anvendt for beregning af dagsværdien pr. 30. september 2016 ved anvendelse af en opdateret risikofri rente.

**NOTE 20** RENTERISIKOEN PÅ DEN LANGFRISTEDE LÅNTAGNING PR. 30. SEPTEMBER 2015

1.000 kr.			Regnskabs-		Rentebinding	
Restgæld	Valuta	Rente	mæssig	Udløb	efter evt.	Renterisiko
			værdi, DKK		afdækning	
41.498	DKK	3,04	40.805	29/12/28	<1 år	Markedsrente
40.000	DKK	2,00	40.000	30/06/18	<2 år	Fast
22.451	DKK	5,00	21.113	30/06/18	<2 år	Fast
16.010	DKK	3,50	16.010	30/11/17	<2 år	Markedsrente
15.205	DKK	3,50	15.205	30/11/17	<2 år	Markedsrente
6.239	DKK	5,84	6.239	31/07/21	<5 år	Fast
2.941	DKK	3,89	2.941	30/09/18	<2 år	Fast
722	DKK	2,70	722	30/04/17	<1 år	Fast
383	DKK	4,25	383	30/12/18	<3 år	Fast
262	DKK	5,00	262	30/07/19	<3 år	Fast
184	DKK	6,50	184	30/07/17	<1 år	Fast
146	DKK	5,13	146	30/11/20	<5 år	Fast
120	DKK	6,33	120	31/03/17	<1 år	Fast
23	DKK	6,50	23	31/12/16	<1 år	Fast
31.831	SEK	3,50	24.653	30/11/17	<2 år	Markedsrente
21.318	SEK	3,50	16.511	30/11/17	<2 år	Markedsrente
7.043	SEK	3,50	5.455	30/11/17	<2 år	Markedsrente

**NOTE 21** FINANSIELLE RISICI**Generelt**

Koncernen er som følge af sin drift, finansiering og investeringer eksponeret over for finansielle risici, herunder markedsrisici (valuta-, rente- og råvarerisici), kreditrisici og likviditetsrisici, som kan påvirke koncernens resultat, aktiver, gæld og egenkapital.

I det følgende beskrives disse risici, hvordan de opstår, koncernens politik for styring af risiciene samt de potentielle konsekvenser for InterMail.

Koncernens risici styres centralt i koncernens finansfunktion. Den finansielle styring retter sig således alene mod styring af de finansielle risici, der er en direkte følge af koncernens drift og finansiering.

**Markedsrisici***Valutarisici*

Koncernen er eksponeret for valutaudsving som følge af, at de enkelte koncernvirksomheder foretager købs- og salgstransaktioner og har tilgodehavender og gæld i deres egen funktionelle valuta. Resultatopgørelsen for koncernen påvirkes således af ændringer i valutakurser, idet de udenlandske tilknyttede virksomheders resultat omregnes til danske kroner.

Koncernen er primært eksponeret over for udsving i SEK. Herudover er koncernen eksponeret over for EUR, hvor valutarisikoen dog vurderes ubetydelig og ikke aktivt søges afdækket på grund af Danmarks fastkurspolitik over for EUR.

# NOTER / KONCERN

## **NOTE 21** FINANSIELLE RISICI (FORTSAT)

Koncernens valutarisici afdækkes primært ved, at indtægter og udgifter afholdes i samme valuta, herunder ved, at cash flow fra de svenske koncernselskaber anvendes til betaling af ydelser på lån i SEK. Herudover afdækkes valutarisici på egenkapitalen i de svenske koncernselskaber delvist af lån i SEK, hvor afdækning pr. 30. september 2016 udgør 100% (2015: 88%).

### *Renterisici*

Koncernen har som følge af koncernens investerings- og finansieringsaktiviteter en risikoeksponering relateret til udsving i renteniveauet i Danmark, det øvrige Norden samt EU. Den mest betydelige renterisiko for koncernen relaterer sig til gæld.

Det er koncernens politik at afdække renterisikoen på variabelt forrentede lån ved anvendelse af renteswaps (hvor den variable rente konverteres til en fast rente), når det vurderes, at rentebetalingerne kan sikres på et tilfredsstillende niveau i forhold til omkostningerne forbundet hermed. Koncernens renterisiko styres således primært ved anvendelse af renteswaps og fastforrentede lån.

Den uafdækkede del af de variabelt forrentede lån udgør 83,6 mio. kr. pr. 30. september 2016 (2015: 88,5 mio. kr.). En stigning i renteniveauet på 1%-point p.a. i forhold til balancedagens renteniveau ville, alt andet lige, have haft en negativ hypotetisk indvirkning på resultat og egenkapital på ca. 0,8 mio. kr. (2015: 0,8 mio. kr.). Et fald i renteniveauet ville have haft en tilsvarende positiv indvirkning.

### *Råvareisici*

Koncernen anvender en række råvarer i produktionen af koncernens produkter, hvilket medfører en risikoeksponering overfor udviklingen i råvarepriserne, herunder især på papirvarer. Selv om det er muligt at afdække prisisikoen på disse råvarer gennem terminkontrakter, er det indtil videre valgt ikke at indgå i sådanne afdækningsforretninger, da korrelationen mellem markedspris og terminsmarkedet ikke er tæt nok.

### **Likviditetsrisici**

Det er koncernens politik i forbindelse med låneoptagelse at sikre størst mulig fleksibilitet gennem spredning af låneoptagelsen på forfalds- og genforhandlingstidspunkter. For en talmæssig beskrivelse af sammensætningen af koncernens finansiering henvises til note 19 og 20.

Det er koncernens målsætning at sikre en fortsat udvikling og styrkelse af kapitalstrukturen, som understøtter en langsigtet lønsom vækst og kontrolleret udvikling i centrale nøgletal. Det langsigtede ønske er en soliditet på 30%.

Koncernens likviditetsreserve omfatter likvide midler og uudnyttede trækingsretter.

### **Kreditrisici**

Som følge af koncernens drift, hvor hovedparten af salget sker uden der modtages forudbetaling fra kunden, er koncernen udsat for kreditrisici i tilknytning til primært tilgodehavender fra salg.

Koncernens politik for påtagelse af kreditrisici medfører, at alle større kunder kreditvurderes før kontraktindgåelse og herefter løbende. Styningen af kreditrisikoen er baseret på interne kreditrammer, som fastsættes på baggrund af kundernes kreditværdighed.



## **NOTE 21** FINANSIELLE RISICI (FORTSAT)

Pr. 30. september 2016 er betalingsbetingelserne overskredet på 0,5% (2015: 0,9%) af koncernens tilgodehavender. Koncernen har ikke væsentlige risici vedrørende enkeltkunder eller samarbejdspartnere, og kreditkvaliteten af koncernens ikke-nedskrevne tilgodehavender vurderes høj. Den maksimale kreditrisiko for finansielle aktiver er afspejlet i de regnskabsmæssige værdier, der indgår i balancen. For en talmæssig beskrivelse af sammensætningen af koncernens tilgodehavender henvises til note 16.

### **Kapitalstruktur**

Ledelsens strategi og mål er at sikre en fortsat styrkelse af koncernens kapitalstruktur, som understøtter en langsigtet lønsom vækst og en kontrolleret afvikling af selskabets gæld.

InterMail A/S' aktiekapital er opdelt i to klasser (A- og B aktier). Det er ledelsens vurdering, at denne opdeling fortsat er fordelagtig for alle selskabets aktionærer, idet denne struktur muliggør og understøtter en langsigtet udvikling af koncernen.

Ledelsen vurderer løbende, om koncernens kapitalstruktur er i overensstemmelse med aktionærernes interesser.

InterMail A/S indgik i efteråret 2013 aftale om forbedring af kapitalstrukturen i koncernen. Aftalerne medførte indbetaling af ansvarlig lånekapital på 20,4 mio. kr. fra eksisterende og nye investorer samt bankers konvertering af bankgæld til ansvarlig lånekapital med 40,0 mio. kr.

Det ansvarlige lån på 20,4 mio. kr. er uopsigeligt frem til 30. juni 2018 og forrentes med 5% p.a., hvoraf 3% er oprullende. Investorerne vil have mulighed for i perioden 30. juni 2016 til 30. juni 2018 at konvertere lånet til aktiekapital.

Bankernes ansvarlige lån er uopsigeligt til 30. juni 2018 og forrentes med 2% p.a. Det ansvarlige lån kan i denne periode indfries af InterMail A/S til kurs 50. Bankernes seniorlån (resterende banklån) er uopsigeligt til 15. december 2017. Ved denne aftale har bankerne opsat en række covenants (vilkår), hvoraf det centrale er EBITDA-mål for de kommende år. Flere af covenants testes dels løbende i forbindelse med kvartalsregnskaber. Manglende overholdelse på covenants og øvrige forpligtelser kan indebære, at kreditfaciliteter opsiges af bankerne.

Det er bestyrelsens og direktionens vurdering, at likviditetsberedskabet på baggrund af ovenstående er tilstrækkeligt for moder-selskabet og koncernen for 2016/17.

## NOTER / KONCERN

1.000 kr.	2015/16	2014/15
<b>NOTE 22</b> UDSKUDT SKAT		
Saldo 1. oktober	2.310	2.404
Valutakursregulering	96	-364
Overført til egenkapital	299	448
Indregnet i resultatopgørelsen	-528	-178
	<b>2.177</b>	<b>2.310</b>
<i>Den udskudte skat fordeler sig således:</i>		
Immaterielle anlægsaktiver	7.048	7.178
Materielle anlægsaktiver	8.238	9.628
Skattemæssigt underskud	-11.576	-12.814
Lån	-49	-83
Øvrige forpligtigelser	-1.484	-1.599
	<b>2.177</b>	<b>2.310</b>

### *Fremførte skattemæssige underskud*

Fremførelsesberettigede skattemæssige underskud aktiveres ud fra en vurdering af, hvorvidt der er rimelig sandsynlighed for, at de kan udnyttes i fremtidig indtjening indenfor en kortere årrække. Vurderingen foretages på grundlag af godkendte budgetter.

Pr. 30. september 2016 er der ikke indregnet skatteaktiver og fremførbare underskud på 25,6 mio. kr. (2015 28,6 mio. kr.), da det ikke vurderes som sandsynligt, at disse vil blive udnyttet indenfor en kortere årrække.

1.000 kr.	2015/16	2014/15
<b>NOTE 23</b> ANDEN GÆLD		
Offentlige kreditorer	5.780	6.223
Løn- og feriepengeforpligtigelser	14.505	18.417
Andre skyldige omkostninger	6.817	8.966
	<b>27.102</b>	<b>33.606</b>

1.000 kr.	2015/16	2014/15
<b>NOTE 24 HENSATTE FORPLIGTIGELSER</b>		
Hensatte forpligtigelser består af følgende:		
<i>Hensættelse af tab på huslejekontrakt:</i>		
Hensat 1. oktober	7.000	7.760
Anvendt i året	-2.333	-760
Hensat i året	-	-
<b>Hensat 30. september</b>	<b>4.667</b>	<b>7.000</b>
<i>Hensættelse til omstruktureringer i koncernen</i>		
Hensat 1. oktober	-	8.781
Kursregulering	-	-42
Anvendt i året	-	-4.725
Hensat i året	-	-
Tilbageførsel af hensættelse	-	-4.014
<b>Hensat 30. september</b>	<b>-</b>	<b>-</b>
Hensatte forpligtigelser er indregnet i balancen således:		
Langfristede forpligtigelser	2.334	7.000
Kortfristede forpligtigelser	2.333	-
	<b>4.667</b>	<b>7.000</b>
<b>NOTE 25 OPERATIONELLE LEASING- OG KONTRAKTFORPLIGTELSE</b>		
<b>Leasingforpligtigelser (operationel leasing):</b>		
Årets ydelse	2.851	3.464
Ydelser der forfalder inden for 1 år	2.499	2.352
Ydelse 1-5 år	3.035	2.683
<b>Samlet restleasingydelse</b>	<b>5.534</b>	<b>5.035</b>
<b>Huslejeforpligtigelser</b>		
Ydelser der forfalder inden for 1 år <sup>1)</sup>	9.997	10.007
Ydelse 1-5 år <sup>2)</sup>	20.086	28.316
<b>Samlet resthuslejeydelse</b>	<b>30.083</b>	<b>38.323</b>
<sup>1)</sup> Heraf udgør hensat forpligtigelse	2.333	
<sup>2)</sup> Heraf udgør hensat forpligtigelse	2.334	7.000
<b>Licensforpligtigelser</b>		
<1 år	101	314
1-5 år	-	101
<b>Samlet licensforpligtigelse</b>	<b>101</b>	<b>415</b>

# NOTER / KONCERN

1.000 kr.	2015/16	2014/15
<b>NOTE 26 PANTSÆTNINGER OG SIKKERHEDSSTILLELSER</b>		
Følgende aktiver er stillet til sikkerhed for kreditinstitutter:		
Goodwill	38.594	38.594
Grunde og bygninger med en regnskabsmæssig værdi på	101.903	103.414
Produktionsanlæg og maskiner	19.833	25.520
Andre anlæg, driftsmateriel og inventar	644	2.306
Varebeholdning	23.662	25.084
Finansielle leasing aktiver	11.009	5.578
Tilgodehavender fra salg	37.643	45.067
	<b>233.288</b>	<b>245.563</b>
Gæld til kreditinstitutter for hvilken der er stillet sikkerhed	164.795	169.730
Virksomhedspant	120.127	121.911
Finansielle leasingforpligtelser sikret ved leasinggivers ejendomsret til aktiverne	11.021	5.940
<b>NOTE 27 HONORAR TIL GENERALFORSAMLINGSVALGTE REVISORER</b>		
Grant Thornton		
Lovpligtig revision af moder- og koncernregnskabet	660	660
Andre erklæringer med sikkerheder	62	42
Skatte- og momsmæssig rådgivning	77	15
Andre ydelser	324	482
	<b>1.123</b>	<b>1.199</b>

**NOTE 28 NÆRTSTÅENDE PARTER****Nærtstående parter med betydelig indflydelse**

InterMail A/S' nærtstående parter med betydelig indflydelse omfatter selskabernes bestyrelser, direktion og ledende medarbejdere samt disse personers relaterede familiemedlemmer. Nærtstående parter omfatter endvidere selskaber, hvori denne personkreds har væsentlige interesser.

InterMail Danmark Fonden, Stamholmen 70, har 44,3% af stemmerne i InterMail A/S.

Johannes Madsen Mygdal, Rungsted Kyst, har 32,5% af stemmerne i InterMail A/S.

Der har ikke været transaktioner med Fonden.

1.000 kr.	2015/16	2014/15
Salg til associeret virksomhed	5.500	5.807

Bestyrelsens og direktionens aflønning er omtalt i note 3 og 4.

**NOTE 29 SELSKABER SOM INDGÅR I KONCERNEN**

Selskab	Hjemsted	Ejerandel	Status
InterMail A/S	Hvidovre, Danmark	100%	Aktiv
StroedeRalton A/S	Hvidovre, Danmark	100%	Aktiv
Lettershop Scandinavia AB	Stockholm, Sverige	100%	Passiv
InterMail Danmark A/S	Hvidovre, Danmark	100%	Aktiv
Ejendomsselskabet Matr. 43 EI, Avedøre By	Hvidovre, Danmark	100%	Aktiv
InterMail AB	Oskarshamn, Sverige	100%	Aktiv
InterMail Suomi Oy	Åbo, Finland	100%	Aktiv
StroedeRalton AB	Kungsbacka, Sverige	100%	Aktiv
InterMail Norge AS	Rud, Norge	100%	Passiv
<b>Associeret virksomhed som indgår i koncernen</b>			
Janson og Bjelke A/S	Rud, Norge	49,2%	Aktiv

**NOTE 30 EFTERFØLGENDE BEGIVENHEDER**

Efter regnskabsårets afslutning er der fremsendt begæring om konvertering af et mindre konvertibelt lån. På den baggrund indstiller bestyrelsen til generalforsamlingen at godkende sammenlægning af selskabets to aktieklasser i overensstemmelse med det konvertible låns indhold.

Selskabet er involveret i retssager, men disse vurderes ikke at ville have effekt på regnskabet.

# NOTER / KONCERN

## NOTE 31 ANVENDT REGNSKABSPRAKSIS

### GENERELT

InterMail A/S er et aktieselskab hjemmehørende i Danmark. Årsrapporten for perioden 1. oktober 2015 – 30. september 2016 omfatter både koncernregnskab for InterMail A/S og dets datterselskaber (koncernen) samt separat årsregnskab for moderselskabet. Koncernregnskabet og årsregnskabet for 2015/16 aflægges i overensstemmelse med International Financial Reporting Standards (IFRS) som godkendt af EU og yderligere danske oplysningskrav for børsnoterede selskaber.

### GRUNDLAG FOR UDARBEJDELSE

Koncernregnskabet præsenteres i danske kroner afrundet til nærmeste 1.000 DKK.

Regnskabstallene er udarbejdet i overensstemmelse med det historiske kostprincip, undtagen hvor IFRS udtrykkeligt kræver anvendelse af dagsværdi.

Den anvendte regnskabspraksis, som er beskrevet nedenfor, er anvendt konsistent i regnskabsåret og for sammenligningstallene.

### UDTALELSE OM GOING CONCERN

Bestyrelse og direktion har i forbindelse med regnskabsaflæggelsen vurderet, hvorvidt det er velbegrunderet, at going concern-forudsætningen lægges til grund. Bestyrelse og direktion har konkluderet, at der ikke på regnskabsaflæggelsestidspunktet er faktorer, der giver anledning til tvivl om, hvorvidt koncernen og selskabet kan og vil fortsætte driften mindst frem til næste statusdag. Konklusionen er foretaget på baggrund af kendskab til koncernen og selskabet, de skønnede fremtidsudsigter og de identificerede usikkerheder og risici, der knytter sig hertil (omtalt i ledelsesberetningen og note 21), samt efter gennemgang af budgetter, herunder forventningerne til likviditetsudviklingen og udviklingen i kapitalgrundlaget m.v., tilstedeværende kreditfaciliteter med tilhørende kontraktlige og forventede forfaldsperioder, samt betingelser i øvrigt. Det anses således for rimeligt, sagligt og velbegrunderet at lægge going concern-forudsætningen til grund for regnskabsaflæggelsen.

### IMPLEMENTERING AF NYE STANDARDER

Koncernregnskabet for 2015/16 er aflagt i overensstemmel-

se med nye og ændrede standarder (IFRS/IAS), der gælder for regnskabsåret.

Implementeringen af disse standarder har ikke påvirket indregning og måling i 2015/16.

Foreliggende godkendte regnskabsstandarder med virkning for årsrapporten 2016/17 og endnu ikke EU-godkendte regnskabsstandarder forventes ikke at have væsentlig betydning for årsrapporten 2016/17.

### LEDELSENS SKØN

Opgørelse af den regnskabsmæssige værdi af visse aktiver og forpligtelser kræver skøn over, hvorledes fremtidige begivenheder påvirker værdien af disse aktiver og forpligtelser på balancedagen. Skøn, der er væsentlige for regnskabsaflæggelsen, foretages blandt andet ved opgørelsen af nedskrivninger, levetider og restværdier på langfristede aktiver.

De anvendte skøn er baseret på forudsætninger, som ledelsen vurderer er forsvarlige, men som i sagens natur er forbundet med usikkerhed. Forudsætningerne kan være ufuldstændige eller unøjagtige, og uventede begivenheder eller omstændigheder kan opstå. Endvidere er koncernen underlagt risici og usikkerheder, som kan føre til, at de faktiske resultater afviger fra disse skøn.

InterMail anser skøn vedrørende følgende regnskabsposter og dertil hørende forudsætninger for væsentlige for årsrapporten:

- Goodwill
- Udskudt skat

Anvendt regnskabspraksis for Goodwill, udskudt skat og hensatte forpligtelser er beskrevet på de efterfølgende sider samt i noterne 11, 22 og 24.

### DAGSVÆRDIMÅLING

Koncernen anvender dagsværdibegrebet i forbindelse med visse oplysningskrav og til indregning af finansielle instrumenter. Dagsværdien defineres som den pris, der kan opnås ved at sælge et aktiv, eller som skal betales for at overdrage en forpligtelse i en almindelig transaktion mellem markedsdeltagere ("exit price"). Dagsværdien er en markedsbaseret og ikke en virksomhedsspecifik værdiansættelse. Virksomheden anvender de forudsætninger, som markedsdeltagerne

ville gøre brug af ved prisfastsættelsen af aktivet eller forpligtelsen ud fra eksisterende markedsforhold, herunder forudsætninger vedrørende risici. Der tages således ikke hensyn til virksomhedens hensigt med at eje aktivet eller afvikle forpligtelsen, når dagsværdien opgøres.

Dagsværdiansættelsen tager udgangspunkt i det primære marked. Hvis et primært marked ikke eksisterer, tages udgangspunkt i det mest fordelagtige marked, som er det marked, som maksimerer prisen på aktivet eller forpligtelsen fratrukket transaktions- og transportomkostninger.

Alle aktiver og forpligtelser, som måles til dagsværdi, eller hvor dagsværdien oplyses, kategoriseres efter dagsværdihierarkiet, som beskrevet nedenfor:

- Niveau 1: Værdi opgjort ud fra markedsværdien på tilsvarende aktiver/forpligtelser på et velfungerende marked.
- Niveau 2: Værdi opgjort ud fra anerkendte værdiansættelsesmetoder på baggrund af observerbare markedsinformationer.
- Niveau 3: Værdi er opgjort ud fra anerkendte værdiansættelsesmetoder og rimelige skøn (ikke observerbare markedsinformationer).

### KONCERNREGNSKABET

Koncernregnskabet omfatter moderselskabet InterMail A/S samt de dattervirksomheder, hvori InterMail A/S har bestemmende indflydelse. Moderselskabet anses for at have kontrol, når det direkte eller indirekte ejer mere end 50% af stemmerettighederne eller på anden måde kan udøve eller faktisk udøve bestemmende indflydelse.

Virksomheder, hvori koncernen udøver betydelig, men ikke bestemmende indflydelse, betragtes som associerede virksomheder. Betydelig indflydelse opnås typisk ved direkte eller indirekte at eje eller råde over mere end 20% af stemmerettighederne, men mindre end 50%.

### KONSOLIDERINGSPRINCIPPER

Koncernregnskabet udarbejdes som en sammenlægning af moderselskabets og de enkelte dattervirksomheders årsregnskaber, der alle aflægges i overensstemmelse med InterMail A/S' regnskabspraksis. Ved konsolideringen foretages eliminering af koncerninterne indtægter og omkostninger, aktiebesiddelser, interne mellemværender og udbytter samt reali-

serede og urealiserede fortjenester og tab ved transaktioner mellem konsoliderede virksomheder.

Kapitalandele i dattervirksomheder udlignes med den forholdsmæssige andel af dattervirksomhedernes markedsværdi af identificerbare nettoaktiver inklusive indregnede eventualforpligtelser på overtagelsestidspunktet.

I koncernregnskabet indregnes dattervirksomhedernes regnskabsposter 100%.

### VIRKSOMHEDSSAMMENSLUTNINGER

Nyerhvervede eller nystiftede virksomheder indregnes i koncernregnskabet fra overtagelsestidspunktet. Solgte eller afviklede virksomheder indregnes i den konsoliderede resultatopgørelse frem til afståelsestidspunktet. Sammenligningstal korrigeres ikke for ny erhvervede virksomheder.

Ved køb af nye virksomheder, hvor moderselskabet opnår bestemmende indflydelse over den købte virksomhed, anvendes overtagelsesmetoden. De tilkøbte virksomheders identificerbare aktiver, forpligtelser og eventualforpligtelser måles til dagsværdi på overtagelsestidspunktet.

Identificerbare immaterielle aktiver indregnes, såfremt de kan udskilles eller udspringer fra en kontraktlig ret, og dagsværdien kan opgøres pålideligt. Der indregnes udskudt skat af de foretagne omvurderinger.

Positive forskelsbeløb (goodwill) mellem kostprisen for virksomheden og dagsværdien af de overtagne identificerbare aktiver, forpligtelser og eventualforpligtelser indregnes som goodwill under immaterielle aktiver. Goodwill afskrives ikke, men testes årligt for værdiforringelse. Første værdiforringelsestest udføres inden udgangen af overtagelsesåret.

Ved overtagelsen henføres goodwill til de pengestrømsfrembringende enheder, der efterfølgende danner grundlag for værdiforringelsestest. Goodwill og dagsværdireguleringer i forbindelse med overtagelse af en udenlandsk enhed med en anden funktionel valuta end InterMail koncernens præsentationsvaluta behandles som aktiver og forpligtelser tilhørende den udenlandske enhed og omregnes fra den udenlandske enheds funktionelle valuta med transaktionsdagens valutakurs. Negative forskelsbeløb (negativ goodwill, badwill) indregnes i resultatopgørelsen på overtagelsestidspunktet.

# NOTER / KONCERN

Kostpris for en virksomhed består af dagsværdien af det erlagte vederlag i form af overtagne aktiver, påtagne forpligtelser og udstedte egenkapitalsinstrumenter. Hvis vederlagets endelige fastsættelse er betinget af fremtidige begivenheder, indregnes effekten heraf på overtagelsestidspunktet. Omkostninger der direkte kan henføres til virksomhedsovertagelser, indregnes direkte i resultatopgørelsen.

Hvis der på overtagelsestidspunktet er usikkerhed om målingen af overtagne identificerbare aktiver, forpligtelser og eventualforpligtelser, sker første indregning på grundlag af foreløbigt opgjorte dagsværdier. Såfremt det efterfølgende viser sig, at identificerbare aktiver, forpligtelser og eventualforpligtelser havde en anden dagsværdi på overtagelsestidspunktet end først antaget, reguleres opgørelsen med tilbagevirkende kraft, herunder goodwill, indtil 12 måneder efter overtagelsen. Effekten af reguleringerne indregnes i primoegenkapitalen, og sammenligningstal tilpasses. Herefter reguleres goodwill ikke. Ændringer i skøn over betingede købsvederlag indregnes i resultatopgørelsen.

Fortjeneste eller tab ved afhændelse eller afvikling af dattervirksomheder og associerede virksomheder opgøres som forskellen mellem salgssummen eller afviklingssummen og den regnskabsmæssige værdi af nettoaktiver inkl. goodwill på salgstidspunktet, valutakursreguleringen indregnet direkte i egenkapitalen samt omkostninger til salg eller afvikling.

## OMREGNING AF FREMMED VALUTA

For hver af de rapporterende virksomheder i koncernen fastsættes en funktionel valuta. Den funktionelle valuta er den valuta, som benyttes i det primære økonomiske miljø, hvori den enkelte rapporterende virksomhed opererer. Transaktioner i andre valutaer end den funktionelle valuta er transaktioner i fremmed valuta.

Transaktioner i fremmed valuta omregnes ved første indregning til den funktionelle valuta efter transaktionsdagens kurs. Valutakursdifferencer, der opstår mellem transaktionsdagens kurs og kursen på betalingsdagen, indregnes i resultatopgørelsen under finansielle indtægter eller omkostninger.

Tilgodehavender, gæld og andre monetære poster i fremmed valuta omregnes til den funktionelle valuta til balancedagens valutakurs. Forskellen mellem balancedagens kurs og kursen på tidspunktet for tilgodehavendets eller gældens opståen

eller kursen i den seneste årsrapport indregnes i resultatopgørelsen under finansielle indtægter og omkostninger.

Ved indregning i koncernregnskabet af virksomheder med en anden funktionel valuta end DKK omregnes resultatopgørelserne til transaktionsdagens kurs, og balanceposterne omregnes til balancedagens valutakurser. Som transaktionsdagens kurs anvendes gennemsnitskurs for de enkelte måneder, i det omfang dette ikke giver et væsentligt anderledes billede. Kursforskelle, opstået ved omregning af disse virksomheders egenkapital ved årets begyndelse til balancedagens valutakurser samt ved omregning af resultatopgørelser fra transaktionsdagens kurs til balancedagens valutakurser, indregnes i anden totalindkomst og i en særskilt reserve for valutakursreguleringer under egenkapitalen.

Kursregulering af mellemværender, der anses for en del af den samlede nettoinvestering i virksomheder med en anden funktionel valuta end DKK, indregnes i koncernregnskabet i anden totalindkomst og i en særskilt reserve for valutakursreguleringer under egenkapitalen og i moderselskabets årsregnskab i resultatopgørelsen under finansielle poster. Tilsvarende indregnes i koncernregnskabet valutakursgevinster og -tab på den del af lån og afledte finansielle instrumenter, der er indgået til kurssikring af nettoinvesteringen i disse virksomheder, og som effektivt sikrer mod tilsvarende valutakursgevinster/-tab på nettoinvestering i virksomheden, i anden totalindkomst og i en særskilt reserve for valutakursreguleringer under egenkapitalen.

Ved indregning i koncernregnskabet af associerede virksomheder med en anden funktionel valuta end DKK omregnes andelen af årets resultat efter den gennemsnitlige valutakurs, og andelen af egenkapitalen inkl. goodwill omregnes efter balancedagens valutakurser. Kursdifferencer, opstået ved omregning af andelen af udenlandske associerede virksomheders egenkapital ved årets begyndelse til balancedagens valutakurser samt ved omregning af andelen af årets resultat fra gennemsnitskurser til balancedagens valutakurser, indregnes i anden totalindkomst og i en særskilt reserve for valutakursreguleringer under egenkapitalen.

## AFLEDTE FINANSIELLE INSTRUMENTER

Afledte finansielle instrumenter indregnes fra handelsdato og måles i balancen til dagsværdi. Positive og negative dagsværdier af afledte finansielle instrumenter indgår i andre



tilgodehavender henholdsvis anden gæld, og modregning af positive og negative værdier foretages alene, når virksomheden har ret til og intention om at afregne flere finansielle instrumenter netto. Dagsværdier for afledte finansielle instrumenter opgøres på grundlag af aktuelle markedsdata samt anerkendte værdiansættelsesmetoder.

Ændringer i dagsværdi af afledte finansielle instrumenter, der er klassificeret som og opfylder kriterierne for sikring af dagsværdien af et indregnet aktiv eller en indregnet forpligtelse, indregnes i resultatopgørelsen sammen med ændringer i værdien af det sikrede aktiv eller den sikrede forpligtelse for så vidt angår den del, der er sikret. Sikring af fremtidige betalingsstrømme i henhold til en indgået aftale, bortset fra valutakurssikring, behandles som sikring af dagsværdien af et indregnet aktiv eller en indregnet forpligtelse.

Ændringer i den del af dagsværdien af de afledte finansielle instrumenter, der er klassificeret som og opfylder betingelserne for sikring af fremtidige pengestrømme, og som effektivt sikrer ændringer i værdien af det sikrede, indregnes i anden totalindkomst og i egenkapitalen under en særskilt reserve for sikringstransaktioner. Når den sikrede transaktion realiseres, overføres gevinst eller tab vedrørende sådanne sikringstransaktioner fra egenkapitalen og indregnes i samme regnskabspost som det sikrede. Ved sikring af provenu fra fremtidige låneoptagelser overføres gevinst eller tab vedrørende sikringstransaktioner dog fra egenkapitalen over lånets løbetid.

For afledte finansielle instrumenter, som ikke opfylder betingelserne for behandling som sikringsinstrumenter, indregnes ændringer i dagsværdien løbende i resultatopgørelsen under finansielle poster.

Ændring i dagsværdien af afledte finansielle instrumenter, som anvendes til sikring af nettoinvesteringer i udenlandske datter- eller associerede virksomheder, og som effektivt sikrer mod valutakursændringer i disse virksomheder, indregnes i anden totalindkomst og i en særskilt reserve for valutakursreguleringer under egenkapitalen.

Visse kontrakter indebærer betingelser, der svarer til afledte finansielle instrumenter. Sådanne indbyggede finansielle instrumenter indregnes særskilt og måles løbende til dagsværdi, såfremt de adskiller sig væsentligt fra den pågældende

kontrakt, med mindre den samlede kontrakt er indregnet og løbende måles til dagsværdi.

## RESULTATOPGØRELSEN

### NETTOOMSÆTNING

Salg af handels- og færdigvarer indregnes i resultatopgørelsen, såfremt levering og risikoovergang til køber har fundet sted inden årets udgang, og såfremt indtægten kan opgøres pålideligt og forventes modtaget. Salg af tjenesteydelser indregnes i takst med ydelsen leveres.

Nettoomsætningen indregnes eksklusiv moms, afgifter og med fradrag af rabatter i forbindelse med salget.

### PRODUKTIONSOMKOSTNINGER

Produktionsomkostninger omfatter omkostninger, der afholdes for at opnå årets nettoomsætning. Under produktionsomkostninger indgår direkte og indirekte omkostninger til råvarer og hjælpematerialer, produktionsrelateret løn og gager samt afskrivninger på produktionsanlæg.

### SALGS- OG DISTRIBUTIONSOMKOSTNINGER

I salgs- og distributionsomkostninger indregnes omkostninger, der er afholdt til distribution af varer solgt i året samt til årets gennemførte salgskampagner m.v. Herunder indregnes omkostninger til salgspersonale, reklameomkostninger samt afskrivninger på relateret driftsmateriel og inventar.

### ADMINISTRATIONSOMKOSTNINGER

I administrationsomkostninger indregnes omkostninger, der er afholdt i årets løb til ledelse og administration af selskabet, herunder omkostninger til det administrative personale, kontorlokaler, kontoromkostninger m.v. samt afskrivninger på relateret driftsmateriel og inventar.

### ANDRE DRIFTSINDTÆGTER

Andre driftsindtægter indeholder regnskabsposter af sekundær karakter, herunder nettorealiseringsgevinster ved salg i forbindelse med sædvanlig udskiftning af immaterielle og materielle anlægsaktiver.

### SÆRLIGE POSTER

Særlige poster omfatter indtægter og omkostninger der har særlig karakter i forhold til koncernens indtjeningskabende

## NOTER / KONCERN

driftsaktiviteter såsom omkostninger til omfattende struktureringer af processer og grundlæggende strukturmæssige tilpasninger samt eventuelle afhændelsesgevinster og -tab i tilknytning hertil, og som over tid har væsentlig betydning. I særlige poster indgår tillige andre væsentlige beløb af engangskaraktér, eksempelvis nedskrivning af goodwill, gevinster og tab ved salg af aktiviteter. Posterne præsenteres særskilt af hensyn til sammenligneligheden i resultatopgørelsen og for at give et mere retvisende billede af det operationelle resultat.

### RESULTAT AF KAPITALANDELE I ASSOCIEREDE VIRKSOMHEDER I KONCERNREGNSKABET

I koncernens resultatopgørelse indregnes den forholdsmæssige andel af de associerede virksomheders resultater efter skat og minoritetsinteresser og efter eliminering af forholdsmæssig andel af intern avance/tab.

### FINANSIELLE INDTÆGTER OG -OMKOSTNINGER

Finansielle indtægter og -omkostninger indeholder renter, kursgevinster og -tab samt nedskrivninger vedrørende værdipapirer, gæld og transaktioner i fremmed valuta, amortisering af finansielle aktiver og forpligtelser samt tillæg og godtgørelser under acontoskatteordningen m.v. Endvidere medtages realiserede og urealiserede gevinster og tab vedrørende afledte finansielle instrumenter, der ikke kan klassificeres som sikringsaftaler.

### SKAT AF ÅRETS RESULTAT

InterMail A/S er sambeskattet med alle danske dattervirksomheder. Den aktuelle danske selskabsskat fordeles mellem de sambeskattede selskaber i forhold til disses skattepligtige indkomster. Selskaber, der anvender skattemæssige underskud i andre selskaber, betaler sambeskatningsbidrag til moderselskabet svarende til skatteværdien af det udnyttede underskud, mens selskaber, hvis skattemæssige underskud anvendes af andre selskaber, modtager sambeskatningsbidrag fra moderselskabet svarende til skatteværdien af det udnyttede underskud (fuld fordeling). De sambeskattede selskaber indgår i acontoskatteordninger.

Årets skat, der består af årets aktuelle skat og ændring i udskudt skat, indregnes i resultatopgørelsen med den del, der kan henføres til årets resultat i anden totalindkomst eller direkte på egenkapitalen med den del, der kan henføres til posteringer direkte på egenkapitalen.

I det omfang InterMail-koncernen opnår fradrag ved opgørelsen af den skattepligtige indkomst i Danmark eller i udlandet som følge af aktiebaserede vederlagsordninger, indregnes skatteeffekten af ordningerne under skat af årets resultat. Såfremt det samlede skattemæssige fradrag overstiger den samlede regnskabsmæssige omkostning, indregnes skatteeffekten af det overskydende fradrag dog direkte i egenkapitalen.

## BALANCEN

### IMMATERIELLE AKTIVER

Goodwill indregnes ved første indregning i balancen til kostpris som beskrevet under "Virksomhedssammenslutninger". Efterfølgende måles goodwill til kostpris med fradrag af akkumulerede nedskrivninger. Der foretages ikke amortisering af goodwill.

Den regnskabsmæssige værdi af goodwill allokeres til koncernens pengestrømsfrembringende enheder på overtagelsestidspunktet. Fastlæggelsen af pengestrømsfrembringende enheder følger den ledelsesmæssige struktur og interne økonomistyring.

Udviklingsprojekter, der er klart defineret og identificerbare, hvor den tekniske udnyttelsesgrad, tilstrækkelige ressourcer og et potentielt fremtidigt marked eller anvendelsesmulighed i virksomheden kan påvises, og hvor det er hensigten at fremstille, markedsføre eller anvende projektet, indregnes som immaterielle aktiver, såfremt kostprisen kan opgøres pålideligt, og der er tilstrækkelig sikkerhed for, at den fremtidige indtjening eller nettosalgsprisen kan dække produktions-, salgs- og administrationsomkostninger samt udviklingsomkostningerne. Øvrige udviklingsomkostninger indregnes i resultatopgørelsen, efterhånden som omkostningerne afholdes.

Indregnede udviklingsomkostninger måles til kostpris med fradrag af akkumulerede af- og nedskrivninger. Kostprisen omfatter gager og andre omkostninger, der kan henføres til selskabets udviklingsaktiviteter.

Efter færdiggørelse af udviklingsarbejdet afskrives færdiggjorte udviklingsprojekter lineært over den vurderede økonomiske brugstid fra det tidspunkt, hvor aktivet er klar til brug. Afskrivningsperioden udgør sædvanligvis 5-7 år. Afskrivningsgrundlaget reduceres med eventuelle nedskrivninger.

## ANDRE IMMATERIELLE AKTIVER

Andre immaterielle aktiver, herunder immaterielle aktiver erhvervet i forbindelse med virksomhedssammenslutninger, måles til kostpris med fradrag af akkumulerede af- og nedskrivninger. Andre immaterielle aktiver afskrives lineært over den forventede brugstid. Immaterielle aktiver med udefinerbar brugstid afskrives dog ikke, men testes årligt for værdiforringelse.

## MATERIELLE AKTIVER

Grunde og bygninger, produktionsanlæg og maskiner, driftsmateriel og inventar måles til kostpris med fradrag af akkumulerede af- og nedskrivninger.

Kostprisen omfatter anskaffelsesprisen samt omkostninger direkte tilknyttet anskaffelsen indtil det tidspunkt, hvor aktivet er klar til brug. For egenfremstillede aktiver omfatter kostprisen direkte- og indirekte omkostninger til materialer, komponenter, underleverandører og løn samt låneomkostninger fra specifik og generel låntagning, der direkte vedrører opgørelsen af det enkelte aktiv. Kostprisen på et samlet aktiv opdeles i separate bestanddele, der afskrives hver for sig, hvis brugstiden på de enkelte bestanddele er forskellig.

For finansielt leasede aktiver opgøres kostprisen til laveste værdi af aktivernes dagsværdi eller nutidsværdien af de fremtidige minimumsleasingydelse. Ved beregning af nutidsværdien anvendes leasingaftalens interne rentefod som diskontoreringsfaktor eller koncernens alternative lånerente. Renteomkostninger på lån til finansiering af fremstilling af materielle aktiver indregnes i kostprisen, såfremt de vedrører fremstillingsperioden. Øvrige låneomkostninger resultatføres.

Efterfølgende omkostninger, f.eks. ved udskiftning af bestanddele af et materielt aktiv, indregnes i den regnskabsmæssige værdi af det pågældende aktiv, når det er sandsynligt, at afholdelsen vil medføre fremtidige økonomiske fordele for koncernen. De udskiftede bestanddele ophører med at være indregnet i balancen, og den regnskabsmæssige værdi overføres til resultatopgørelsen. Alle andre omkostninger til almindelig reparation og vedligeholdelse indregnes i resultatopgørelsen ved afholdelsen.

Materielle aktiver afskrives lineært over aktivernes forventede brugstid, der udgør:

Bygninger:	30-75 år
Produktionsanlæg og maskiner:	3-10 år
Driftsmateriel og inventar:	3-5 år

Kostpriser for grunde afskrives ikke.

Afskrivningsgrundlaget opgøres under hensyntagen til aktivets scrapværdi og reduceres med eventuelle nedskrivninger. Scrapværdien fastsættes på anskaffelsestidspunktet og revideres årligt. Overstiger scrapværdien aktivets regnskabsmæssige værdi, ophører afskrivning.

Ved ændring i afskrivningsperioden eller scrapværdien indregnes virkningen for afskrivninger fremadrettet, som en ændring i regnskabsmæssigt skøn.

Afskrivninger indregnes i resultatopgørelsen under henholdsvis produktions-, distributions- samt administrationsomkostninger i det omfang, afskrivninger ikke indgår i kostprisen for egenfremstillede aktiver.

Fortjeneste eller tab ved afhændelse af materielle aktiver opgøres som forskellen mellem salgspris med fradrag af salgskomkostninger og den regnskabsmæssige værdi på salgstidspunktet. Fortjeneste eller tab indregnes i resultatopgørelsen under afskrivninger ekskl. bygninger, jf. ovenfor.

## KAPITALANDELE I ASSOCIEREDE VIRKSOMHEDER I KONCERNREGNSKABET

Kapitalandele i associerede virksomheder måles efter den indre værdis metode.

Kapitalandele i associerede virksomheder måles i balancen til den forholdsmæssig andel af virksomhedernes indre værdi opgjort efter koncernens regnskabspraksis med fradrag eller tillæg af forholdsmæssig andel af urealiserede koncerninterne avancer og tab og med tillæg af regnskabsmæssig værdi af goodwill. Associerede virksomheder med negativ regnskabsmæssig indre værdi måles til 0 kr. Såfremt koncernen har en retlig eller faktisk forpligtelse til at dække den associerede virksomheds underbalance, indregnes denne under hensatte forpligtelser.

Eventuelle tilgodehavender hos associerede virksomheder nedskrives i det omfang, tilgodehavendet vurderes uerholdeligt.

## VÆRDI-FORRINGELSE AF LANGFRISTEDE AKTIVER

# NOTER / KONCERN

Goodwill og immaterielle aktiver med udefinerbar brugstid testes årligt for værdiforringelse, første gang inden udgangen af overtagelsesåret. Igangværende udviklingsprojekter testes tilsvarende årligt for værdiforringelse.

Den regnskabsmæssige værdi af goodwill testes for værdiforringelse sammen med de øvrige langfristede aktiver i den pengestrømsfrembringende enhed, hvortil goodwill er allokeret, og nedskrives til genindvindingsværdi over resultatopgørelsen, såfremt den regnskabsmæssige værdi er højere. Genindvindingsværdien opgøres som hovedregel som nutidsværdien af de forventede fremtidige nettopengestrømme fra den virksomhed eller aktivitet (pengestrømsfrembringende enhed), som goodwill er knyttet til. Nedskrivning af goodwill indregnes på en separat linje i resultatopgørelsen.

Udskudte skatteaktiver vurderes årligt og indregnes kun i det omfang, det er sandsynligt, at de vil blive udnyttet.

Den regnskabsmæssige værdi af øvrige langfristede aktiver vurderes årligt for at afgøre, om der er indikation af værdiforringelse. Når en sådan indikation er til stede, beregnes aktivets genindvindingsværdi. Genindvindingsværdien er den højeste værdi af aktivets dagsværdi med fradrag af forventede afhændelsesomkostninger eller aktivets kapitalværdi.

Et tab ved værdiforringelse indregnes, når den regnskabsmæssige værdi af et aktiv henholdsvis en pengestrømsfrembringende enhed overstiger aktivets eller den pengestrømsfrembringende enheds genindvindingsværdi. Tab ved værdiforringelse indregnes i resultatopgørelsen under henholdsvis produktions-, distributions- samt administrationsomkostninger. Nedskrivning af goodwill indregnes dog i en separat linje i resultatopgørelsen.

Nedskrivninger på goodwill tilbageføres ikke. Nedskrivninger på andre aktiver tilbageføres i det omfang, der er sket ændringer i de forudsætninger og skøn, der førte til nedskrivningen. Nedskrivninger tilbageføres kun i det omfang, aktivets nye regnskabsmæssige værdi ikke overstiger den regnskabsmæssige værdi, aktivet ville have haft efter afskrivninger, såfremt aktivet ikke havde været nedskrevet.

## VAREBEHOLDNINGER

Varebeholdninger måles til kostpris efter FIFO-metoden. I tilfælde, hvor nettorealiseringsværdien er lavere end kost-

prisen, nedskrives til denne lavere værdi.

Kostpris for handelsvarer samt råvarer og hjælpematerialer omfatter anskaffelsespris med tillæg af hjemtagelsesomkostninger.

Kostpris for fremstillede færdigvarer samt varer under fremstilling omfatter kostpris for råvarer, hjælpematerialer, direkte løn og direkte produktionsomkostninger med tillæg af indirekte produktionsomkostninger. Indirekte produktionsomkostninger indeholder indirekte materialer og løn samt vedligeholdelse og afskrivninger på de i produktionsprocessen benyttede maskiner, fabriksbygninger og udstyr, omkostninger til produktionsadministration samt ledelse.

Nettorealiseringsværdien for varebeholdninger opgøres som salgspris med fradrag af færdiggørelsesomkostninger og omkostninger, der afholdes for at effektivere salget og fastsættes under hensyntagen til omsættelighed, ukurans og udvikling i forventede salgspriser.

## TILGODEHAVENDER

Tilgodehavender måles til amortiseret kostpris, der sædvanligvis svarer til nominel værdi. Værdien reduceres med nedskrivning til imødegåelse af forventede tab ud fra en individuel vurdering af de enkelte engagementer.

## PERIODEAFGRÆNSNINGSPOSTER

Periodeafgrænsningsposter indregnet under aktiver omfatter afholdte omkostninger vedrørende efterfølgende regnskabsår.

## VÆRDIPAPIRER

Værdipapirer, der løbende overvåges, måles og rapporteres til dagsværdi i henhold til koncernens investeringspolitik, indregnes på handelsdatoen til dagsværdi under kortfristede aktiver og måles efterfølgende til dagsværdi. Ændringer i dagsværdien indregnes løbende i resultatopgørelsen under finansielle poster.

## EGENKAPITAL

### UDBYTTE

Foreslået udbytte indregnes som en forpligtelse på tidspunktet for vedtagelse på den ordinære generalforsamling (deklareringstidspunktet). Udbytte, som forventes udbetalt for året,

vises som en særskilt post under egenkapitalen.

### **EGNE AKTIER**

Anskaffelses- og afståelsessummer samt udbytte for egne aktier indregnes direkte i overført resultat i egenkapitalen.

Provenu ved salg af egne aktier henholdsvis udstedelse af aktier i InterMail A/S i forbindelse med udnyttelse af aktieoptioner eller medarbejderaktier føres direkte på egenkapitalen.

### **RESERVE FOR VALUTAKURSREGULERING**

Reserve vedrørende valutakursregulering omfatter kursreguleringer, opstået ved omregning af regnskaber for udenlandske dattervirksomheder, fra deres funktionelle valutaer til InterMail-koncernens præsentationsvaluta (danske kroner), samt kursreguleringer vedrørende aktiver og forpligtelser, der udgør en del af koncernens nettoinvestering i sådanne enheder, og kursreguleringer vedrørende sikringstransaktioner, der kurssikrer koncernens nettoinvesteringer i sådanne enheder.

Ved hel eller delvis realisation af nettoinvesteringen indregnes de tilknyttede valutakursreguleringer i resultatopgørelsen.

### **RESERVE FOR SIKRINGSTRANSAKTIONER**

Reserve for sikringstransaktioner indeholder den akkumulerede nettoændring i dagsværdien af sikringstransaktioner, der opfylder kriterierne for sikring af fremtidige betalingsstrømme, og hvor den sikrede transaktion endnu ikke er realiseret.

## **MEDARBEJDERYDELSER**

### **PENSIONSFORPLIGTELSE OG LIGNENDE LANGFRISTEDE FORPLIGTELSE**

Koncernen har indgået bidragsbaserede pensionsaftaler med en række af koncernens ansatte.

Forpligtelser vedrørende bidragsbaserede pensionsordninger, hvor koncernen løbende indbetaler faste pensionsbidrag til uafhængige pensionselskaber, indregnes i resultatopgørelsen i den periode, de optjenes, og skyldige indbetalinger indregnes i balancen under gæld.

Koncernen har ingen ydelsesbaserede pensionsforpligtelser eller lignende forpligtelser.

### **AKTIEBASERET VEDERLÆGGELSE**

Warrants til direktion og ledende medarbejdere er en egenkapitalordning. Aktieoptionerne måles til markedsværdi på tildelingstidspunktet og indregnes i resultatopgørelsen som en omkostning under personaleomkostninger over perioden, hvor den endelige ret til optionerne opnås. Modposten hertil indregnes direkte på egenkapitalen.

### **BONUS**

Bonus indregnes i resultatopgørelsen under personaleomkostninger på optjeningstidspunktet.

## **BETALBAR SKAT OG UDSKUDT SKAT**

Aktuelle skatteforpligtelser og tilgodehavende aktuel skat indregnes i balancen som beregnet skat af årets skattepligtige indkomst, reguleret for skat af tidligere års skattepligtige indkomster samt for betalte acontoskatter.

Udskudt skat måles efter den balanceorienterede gældsmetode af alle midlertidige forskelle mellem regnskabsmæssig og skattemæssig værdi af aktiver og forpligtelser. Der indregnes dog ikke udskudt skat af midlertidige forskelle vedrørende skattemæssigt ikkeafskrivningsberettiget goodwill samt andre poster, hvor midlertidige forskelle – bortset fra virksomhedsovertagelser – er opstået på anskaffelsestidspunktet uden at have effekt på resultat eller skattepligtig indkomst. I de tilfælde, hvor opgørelse af skatteværdien kan foretages efter forskellige beskatningsregler, måles udskudt skat på grundlag af den af ledelsen planlagte anvendelse af aktivet henholdsvis afvikling af forpligtelsen.

Udskudte skatteaktiver, herunder skatteværdien af fremførselsberettigede skattemæssige underskud, indregnes under andre langfristede aktiver med den værdi, hvortil de forventes at blive anvendt, enten ved udligning i skat af fremtidig indtjening eller ved modregning i udskudte skatteforpligtelser inden for samme juridiske skatteenhed. Der foretages regulering af udskudt skat vedrørende foretagne eliminerings af urealiserede koncerninterne avancer og tab.

Udskudt skat måles på grundlag af de skatteregler og skattesatser i de respektive lande, der med balancedagens lovgivning vil være gældende, når den udskudte skat forventes udløst som aktuel skat. Ændring i udskudt skat som følge af

# NOTER / KONCERN

ændringer i skattesatser indregnes i resultatopgørelsen.

## HENSATTE FORPLIGTELSE

Hensatte forpligtelser indregnes, når koncernen som følge af en begivenhed indtruffet før eller på balancedagen har en retlig eller faktisk forpligtelse, og det er sandsynligt, at der må afgives økonomiske fordele for at indfri forpligtelsen.

Hensatte forpligtelser måles til ledelsens bedste skøn over det beløb, hvormed forpligtelsen forventes at kunne indfries. Ved målingen af hensatte forpligtelser foretages tilbagediskontering af de omkostninger, der er nødvendige for at afvikle forpligtelsen, såfremt dette har en væsentlig effekt på målingen af forpligtelsen. Der anvendes en før-skat diskonteringsfaktor, som reflekterer samfundets generelle renteniveau med tillæg af de konkrete risici, som skønnes at være tilknyttet den hensatte forpligtelse. Regnskabsårets forskydning i nutidsværdier indregnes under finansielle omkostninger.

Omkostninger til omstruktureringer indregnes som forpligtelser, når en detaljeret, formel plan for omstruktureringen er offentliggjort senest på balancedagen over for de personer, der er berørt af planen. Ved overtagelse af virksomheder indregnes hensættelser til omstruktureringer i den overtagne virksomhed alene i beregningen af goodwill, når der på overtagelsestidspunktet eksisterer en forpligtelse for den overtagne virksomhed.

Der indregnes en hensat forpligtelse vedrørende tabsgivende kontrakter, når de forventede fordele for koncernen fra en kontrakt er mindre end de uundgåelige omkostninger i henhold til kontrakten.

Når koncernen er forpligtet til at nedtage eller bortskaffe et aktiv eller reetablere det sted, hvor aktivet anvendes, indregnes en forpligtelse svarende til nutidsværdien af de forventede fremtidige omkostninger.

## FINANSIELLE GÆLDSFORPLIGTELSE

Lån indregnes ved låneoptagelse til det modtagne provenu efter fradrag af afholdte transaktionsomkostninger. I efterfølgende perioder indregnes de finansielle forpligtelser til amortiseret kostpris svarende til den kapitaliserede værdi ved an-

vendelse af den effektive rente, således at forskellen mellem provenuet og den nominelle værdi indregnes i resultatopgørelsen over låneperioden.

Under lån indregnes tillige den kapitaliserede restleasingforpligtelse på finansielle leasingkontrakter, målt til amortiseret kostpris.

Andre gældsforpligtelser, som omfatter gæld til leverandører samt anden gæld, måles til amortiseret kostpris, hvilket sædvanligvis svarer til nominel værdi.

## KONVERTIBLE LÅN

For konvertible obligationslån, hvor tegningskursen er fastsat eller bestemmelig, foretages på udstedelsestidspunktet en opdeling af lånet i en egenkapitaldel og en gældsforpligtelsesdel. Opdelingen sker ved, at foretage en opgørelse af det samlede konvertible låns dagsværdi på balancedagen. Forskellen mellem den nominelle værdi og dagsværdien indregnes i egenkapitalen under andre reserver. Dagsværdien opgøres på grundlag af de pengestrømme, som maksimalt kan komme til betaling på det konvertible lån. Ved opgørelse af dagsværdien anvendes en før-skat diskonteringsfaktor, som reflekterer samfundets generelle renteniveau med tillæg af de konkrete risici, som skønnes at være tilknyttet. Regnskabsårets forskydning i nutidsværdien indregnes under finansielle omkostninger. På tidspunktet for udnyttelse af konverteringsretten overføres den tilhørende forpligtelse til aktiekapitalen, andre reserver samt en eventuel overkurs.

## LEASING

Leasingforpligtelser opdeles regnskabsmæssigt i finansielle og operationelle leasingforpligtelser. En leasingaftale klassificeres som finansiell, når den i al væsentlighed overfører risici og fordele ved at eje det leasede aktiv. Andre leasingaftaler klassificeres som operationelle.

Den regnskabsmæssige behandling af finansielt aktiver og den tilhørende forpligtelse er beskrevet i afsnittet om materielle aktiver og finansielle forpligtelser.

Leasingydelse vedrørende operationelle leasingaftaler indregnes lineært i resultatopgørelsen over leasingperioden.

## PERIODEAFGRÆNSNINGSPOSTER

Periodeafgrænsningsposter indregnet under forpligtelse omfatter modtagne betalinger vedrørende indtægter i de efterfølgende år, målt til amortiseret kostpris.

## PENGESTRØMSOPGØRELSE

Pengestrømsopgørelsen viser pengestrømme fordelt på drifts-, investerings- og finansieringsaktivitet for året, årets forskydning i likvider samt likvider ved årets begyndelse og slutning.

Likviditetsvirkningen af køb og salg af virksomheder vises separat under pengestrømme fra investeringsaktivitet. I pengestrømsopgørelsen indregnes pengestrømme vedrørende købte virksomheder fra overtagelsestidspunktet, og pengestrømme vedrørende solgte virksomheder indregnes frem til salgstidspunktet.

### PENGESTRØM FRA DRIFTSAKTIVITET

Pengestrømme fra driftsaktivitet opgøres som resultat før skat reguleret for ikke-kontante driftsposter, ændring i driftskapital, betalte renter samt betalt selskabsskat.

### PENGESTRØM FRA INVESTERINGSAKTIVITET

Pengestrømme fra investeringsaktivitet omfatter betaling i forbindelse med køb og salg af virksomheder og aktiviteter, køb og salg af immaterielle, materielle og andre langfristede aktiver samt køb og salg af værdipapirer, der ikke medregnes som likvider.

### PENGESTRØM FRA FINANSIERINGSAKTIVITET

Pengestrømme fra finansieringsaktivitet omfatter ændringer i størrelse eller sammensætning af aktiekapital og omkostninger forbundet hermed samt optagelse af lån, afdrag på rentebærende gæld, køb og salg af egne aktier samt betaling af udbytte til selskabsdeltagere.

### LIKVIDER

Likvider omfatter likvide beholdninger samt værdipapirer med en restløbetid på købstidspunktet på under tre måneder, og som uden hindring kan omsættes til likvide beholdninger, og hvorpå der kun er ubetydelig risici for værdiændringer.

## SEGMENTOPLYSNINGER

Koncernens segmentoplysninger er opdelt i indtjening fra konvolut - og kommunikationsaktiviteter. Denne segmentering afspejler den interne ledelsesrapportering, som anvendes ved budgettering, resultatopfølgning og resurseallokering.

Segmentoplysningerne er udarbejdet i overensstemmelse med koncernens anvendte regnskabspraksis.

Segmentindtægter og -omkostninger samt segmentaktiver og -forpligtelser omfatter de poster, der direkte kan henføres til det enkelte segment, samt de poster, der kan allokeres til det enkelte segment på et pålideligt grundlag. Ikke-allokerede poster omfatter primært aktiver og forpligtelser samt indtægter og omkostninger vedrørende koncernens ejendomme, administrative funktioner, investeringsaktivitet, indkomstskatter m.v.

Langfristede aktiver i segmentet omfatter de langfristede aktiver, som anvendes direkte i segmentets drift, herunder immaterielle og materielle aktiver samt kapitalandele i associerede virksomheder.

Kortfristede aktiver i segmentet omfatter de kortfristede aktiver, som anvendes direkte i segmentets drift, herunder varebeholdninger, tilgodehavender fra salg, andre tilgodehavender, periodeafgrænsningsposter samt likvide beholdninger.

Segmentforpligtelser omfatter forpligtelser, der er afledt af segmentets drift, herunder leverandører af varer og tjenesteydelser samt anden gæld.

## REGULERENDE OG IKKE-REGULERENDE BEGIVENHEDER EFTER BALANCEDAGEN

Begivenheder efter regnskabsperioden – både positive og negative – der indtræffer i perioden mellem balancedagen og det tidspunkt, hvor regnskabet godkendes til offentliggørelse opdeles i regulerende og ikke-regulerende begivenheder. Regulerende begivenheder, som giver ny viden om forhold, der eksisterer på balancedagen, indarbejdes i regnskabet. Ikke-regulerende begivenheder, som opstår efter balancedagen, indarbejdes ikke i regnskabet, men oplyses i regnskabet.

# NØGLETAL / KONCERN

Nøgletal er udarbejdet i overensstemmelse med Finansforeningens "Anbefalinger og nøgletal 2015.

De i hoved- og nøgletalsoversigten anførte nøgletal er beregnet således:

Aktuel EPS (EPS Basic):	$\frac{\text{Resultat ekskl. minoriteter}}{\text{Gennemsnitligt antal aktier}}$
Cash flow pr. aktie (CFPS):	$\frac{\text{Cash flow fra driftsaktiver (CFFO)}}{\text{Gennemsnitligt antal udvandede aktier}}$
EBITDA-margin:	$\frac{\text{Indtjening før renter, skat, afskrivninger og særlige poster (EBITDA)}}{\text{Nettoomsætning}}$
Overskudsgrad (EBIT-margin):	$\frac{\text{Driftsresultat (EBIT)}}{\text{Nettoomsætning}}$
Afkast af investeret kapital inkl. goodwill (ROIC inkl. goodwill):	$\frac{\text{EBITA}}{\text{Gennemsnitlig investeret kapital inkl. goodwill}}$
Egenkapitalforrentning (ROE):	$\frac{\text{Resultat ekskl. minoriteter}}{\text{Morderselskabets gennemsnitlige egenkapital ekskl. minoritetsinteresser}}$
Soliditetsgrad:	$\frac{\text{Egenkapital} \times 100}{\text{Samlede aktiver}}$
Dividend Payout Ratio:	$\frac{\text{Samlet udbyttebetaling} \times 100}{\text{Resultat ekskl. minoriteter}}$



# RESULTATOPGØRELSE / MODERSELSKAB

1.000 kr.	Note	2015/16	2014/15
<b>RESULTATOPGØRELSE</b>			
Nettoomsætning		11.492	11.874
Produktionsomkostninger		-1.674	-2.700
<b>Bruttoresultat</b>		<b>9.818</b>	<b>9.174</b>
Administrationsomkostninger		-10.510	-9.668
<b>Resultat af primær drift før særlige poster</b>		<b>-692</b>	<b>-494</b>
Særlige poster	2	-4.000	-10.008
Udbytte fra tilknyttede virksomheder		812	17.938
Finansielle indtægter	3	2.019	2.130
Finansielle omkostninger	4	-7.813	-7.827
<b>Resultat før skat - EBT</b>		<b>-9.674</b>	<b>1.739</b>
Skat af årets resultat	5	1.689	1.564
<b>Ordinært resultat efter skat</b>		<b>-7.985</b>	<b>3.303</b>
<b>Forslag til resultatdisponering</b>			
Foreslået udbytte		-	-
Overført resultat		-7.985	3.303
		<b>-7.985</b>	<b>3.303</b>
<b>Resultat pr. aktie</b>			
Resultat pr. aktie (EPS Basic)		-6,9	2,9
Udvandet resultat pr. aktie (EPS - D)		-6,9	2,9
<b>TOTALINDKOMSTOPGØRELSE / MODERSELSKAB</b>			
<b>Årets resultat</b>		<b>-7.985</b>	<b>3.303</b>
<b>Anden totalindkomst</b>			
Poster, der kan blive reklassificeret til resultatopgørelsen			
Værdiregulering af sikringsinstrumenter		1.360	1.264
Skat af bevægelsen i anden totalindkomst		-299	-448
<b>Totalindkomst</b>		<b>-6.924</b>	<b>4.119</b>

# BALANCE, AKTIVER / MODERSELSKAB

1.000 kr.	Note	2015/16	2014/15
<b>Immaterielle anlægsaktiver</b>			
Software	6	352	946
<b>Materielle anlægsaktiver</b>			
Andre anlæg, driftsmateriel og inventar	7	582	1.631
<b>Finansielle anlægsaktiver</b>			
Kapitalandele i tilknyttede virksomheder	8	162.076	166.076
Udskudt skat	13	312	177
		<b>162.388</b>	<b>166.253</b>
<b>Langfristede aktiver i alt</b>			
		<b>167.322</b>	<b>168.830</b>
<b>KORTFRISTEDE AKTIVER</b>			
Tilgodehavender hos tilknyttede virksomheder		15.497	16.618
Andre tilgodehavender		2.339	1.225
Periodeafgrænsningsposter		83	198
Værdipapirer		97	101
Likvide beholdninger		6.005	5.982
<b>Kortfristede aktiver i alt</b>		<b>24.021</b>	<b>24.124</b>
<b>Aktiver i alt</b>		<b>187.343</b>	<b>192.954</b>

# BALANCE, PASSIVER / MODERSELSKAB

1.000 kr.	Note	2015/16	2014/15
<b>Egenkapital</b>			
Aktiekapital	9	23.045	23.045
Reserve for sikringstransaktioner	10	-2.358	-3.419
Overført resultat		5.543	13.528
Foreslået udbytte for regnskabsåret		-	-
<b>Egenkapital i alt</b>		<b>26.230</b>	<b>33.154</b>
<b>LANGFRISTEDE FORPLIGTELSE</b>			
Lån	11-12	138.835	139.670
<b>Langfristede forpligtelser i alt</b>		<b>138.835</b>	<b>139.670</b>
<b>KORTFRISTEDE FORPLIGTELSE</b>			
Lån	11-12	4.019	5.404
Leverandører af varer og tjenesteydelser		652	469
Gæld til tilknyttede virksomheder		14.817	11.347
Anden gæld	14	2.790	2.910
<b>Kortfristede forpligtelser i alt</b>		<b>22.278</b>	<b>20.130</b>
<b>Forpligtelser i alt</b>		<b>161.113</b>	<b>159.800</b>
<b>Passiver i alt</b>		<b>187.343</b>	<b>192.954</b>
Personaleomkostninger	1		
Operationelle leasing- og kontraktforpligtigelser	15		
Pantsætninger og sikkerhedsstillelser	16		
Honorar til generalforsamlingsvalgte revisorer	17		
Eventual poster	18		
Finansielle risici og finansielle instrumenter	19		
Bestyrelsens og direktionens aktiebesiddelser	20		
Nærtstående parter	21		
Efterfølgende begivenheder	22		
Anvendt regnskabspraksis	23		

# PENGESTRØMSOPGØRELSE / MODERSELSKAB

1.000 kr.	Note	2015/16	2014/15
<b>Årets resultat</b>		<b>-7.985</b>	<b>3.303</b>
<i>Reguleringer:</i>			
Tilbageførsel af af- og nedskrivninger		5.633	11.782
Tilbageførsel af finansielle poster		4.982	-12.241
Regulering af ikke kontante poster		10	-760
Aktieafløsning		-	129
Udbytte tilknyttede virksomheder		812	17.938
Tilbageførsel af skat		-1.689	-1.564
<b>Pengestrøm fra drift før ændring i driftskapital</b>		<b>1.763</b>	<b>18.587</b>
<i>Ændring i driftskapital:</i>			
Forskydning i tilgodehavender		122	8.985
Forskydning i leverandørgæld og anden gæld mv.		3.533	-26.457
		<b>3.655</b>	<b>-17.472</b>
<b>Pengestrøm fra drift før finansielle poster</b>		<b>5.418</b>	<b>1.115</b>
Finansielle indbetalinger		1059	1.170
Finansielle udbetalinger		-7.144	-7.272
<b>Pengestrøm fra ordinær drift</b>		<b>-667</b>	<b>-4.987</b>
Refunderet selskabsskat		1.255	1.250
<b>Pengestrøm fra driftsaktivitet</b>		<b>588</b>	<b>-3.737</b>
Køb af materielle anlægsaktiver		-	-
<b>Pengestrøm fra investeringsaktivitet</b>		<b>-</b>	<b>-</b>
Ændring i finansiering fra kreditinstitutter		-565	3.783
<b>Pengestrøm fra finansieringsaktivitet</b>		<b>-733</b>	<b>3.783</b>
<b>Årets nettoforskydning i likvide midler</b>		<b>23</b>	<b>46</b>
Likvide midler primo		5.982	5.936
<b>Likvide midler ultimo</b>		<b>6.005</b>	<b>5.982</b>

## EGENKAPITALOPGØRELSE / MODERSELSKAB

1.000 kr.	Aktiekapital	Reserve for sikrings- trans- aktioner	Overført resultat	I alt
Egenkapital 1. oktober 2014	23.045	-4.235	10.096	28.906
Årets totalindkomst	-	816	3.303	4.119
Aktieafløkning	-	-	129	129
Egenkapital 1. oktober 2015	23.045	-3.419	13.528	33.154
Årets totalindkomst	-	1.061	-7.985	-6.924
Aktieafløkning	-	-	-	-
<b>Egenkapital 30. september 2016</b>	<b>23.045</b>	<b>-2.358</b>	<b>5.543</b>	<b>26.230</b>

## NOTER / MODERSELSKAB

1.000 kr.	2015/16	2014/15
<b>NOTE 1 PERSONALEOMKOSTNINGER</b>		
Lønninger og gager	6.447	7.944
Pensioner	354	471
Andre udgifter til social sikring	11	15
Aktiebaseret vederlæggelse <sup>1)</sup>	-	129
	<b>6.812</b>	<b>8.559</b>
<sup>1)</sup> Se note 4 i koncernnoter.		
Gennemsnitligt antal beskæftigede medarbejdere	6	7
Antal beskæftigede medarbejdere, ultimo	6	6
<b>Vederlag til direktion</b>	1.706	2.483
Aktiebaserede vederlæggelse til direktionen	-	46
Vederlag til ledende medarbejdere	2.540	2.119
Aktiebaserede vederlæggelse til ledende medarbejdere	-	83
Bestyrelse	850	850
	<b>5.096</b>	<b>5.581</b>

Direktion og ledende medarbejder er omfattet af bonusordninger, der afhænger af årets opnåede resultater.

1.000 kr.	2015/16	2014/15
<b>NOTE 2 SÆRLIGE POSTER</b>		
Nedskrivning af kapitalandel i tilknyttede virksomheder	4.000	9.428
Omk. vedr. strukturændringer i koncernen	-	392
I øvrigt	-	188
	<b>4.000</b>	<b>10.008</b>
<b>NOTE 3 FINANSIELLE INDTÆGTER</b>		
Renteindtægter fra tilknyttede virksomheder	706	1.170
Øvrige renteindtægter	140	-
Afkast værdipapirer	4	-
Kursregulering	1.169	960
	<b>2.019</b>	<b>2.130</b>

1.000 kr.	2015/16	2014/15
<b>NOTE 4</b> FINANSIELLE OMKOSTNINGER		
Renteomkostninger til tilknyttede virksomheder	704	1.413
Renteomkostninger, langfristet gæld	7.109	6.332
Øvrige renteomkostninger	-	82
	<b>7.813</b>	<b>7.827</b>
<b>NOTE 5</b> SKAT AF ÅRETS RESULTAT		
Årets regulering af udskudt skat	-1.689	-1.564
<b>Årets skat i alt</b>	<b>-1.689</b>	<b>-1.564</b>
<i>Skat af ordinært resultat forklares således:</i>		
Beregnet 22,0% (24,5%) skat af ordinært resultat	-2.128	383
Begrænsning i udskudt skatteaktiv	-412	-229
Ikke fradragsberettigede omkostninger	150	154
Nedskrivning af kapitalandele	880	2.074
Skattefrit udbytte	-179	-3.946
	<b>-1.689</b>	<b>-1.564</b>
<b>NOTE 6</b> IMMATERIELLE ANLÆGSAKTIVER		
<b>Software</b>		
Kostpris 1. oktober	22.725	22.725
Årets tilgang	-	-
Årets afgang	-	-
<b>Kostpris 30. september</b>	<b>22.725</b>	<b>22.725</b>
Af- og nedskrivninger 1. oktober	-21.779	-20.469
Årets afskrivninger	-594	-1.310
Afskrivninger på solgte aktiver	-	-
<b>Afskrivninger 30. september</b>	<b>-22.373</b>	<b>-21.779</b>
<b>Regnskabsmæssig værdi 30. september</b>	<b>352</b>	<b>946</b>

# NOTER / MODERSELSKAB

1.000 kr.	2015/16	2014/15	
<b>NOTE 7</b> MATERIELLE ANLÆGSAKTIVER			
<b>Driftsmateriel og inventar</b>			
Kostpris 1. oktober	3.384	3.384	
Årets tilgang	-	-	
Årets afgang	-22	-	
<b>Kostpris 30. september</b>	<b>3.362</b>	<b>3.384</b>	
Afskrivninger 1. oktober	-1.753	-709	
Årets afskrivninger	-1.039	-1.044	
Afskrivninger på solgte aktiver	12	-	
<b>Afskrivninger 30. september</b>	<b>-2.780</b>	<b>-1.753</b>	
<b>Regnskabsmæssig værdi 30. september</b>	<b>582</b>	<b>1.631</b>	
I den regnskabsmæssige værdi indgår leasingaktiver med:	554	1.529	
<b>NOTE 8</b> KAPITALANDELE I TILKNYTTETDE VIRKSOMHEDER			
Kostpris 1. oktober	302.104	302.104	
Etablering af dattervirksomhed	-	-	
<b>Kostpris 30. september</b>	<b>302.104</b>	<b>302.104</b>	
Nedskrivninger 1. oktober	-136.028	-126.600	
Årets nedskrivninger	-4.000	-9.428	
<b>Nedskrivninger 30. september</b>	<b>-140.028</b>	<b>-136.028</b>	
<b>Regnskabsmæssig værdi 30. september</b>	<b>162.076</b>	<b>166.076</b>	
<i>Som sammensætter sig således:</i>			
<b>Selskab</b>	<b>Hjemsted</b>	<b>Ejerandel</b>	
StroedeRalton A/S	Hvidovre	100%	
InterMail Danmark A/S	Hvidovre	100%	
Ejendomsselskabet Matr. 43 EI, Avedøre By	Hvidovre	100%	
InterMail AB	Oskarshamn	100%	
StroedeRalton AB	Kungsbacka	100%	
InterMail Norge AS	Rud	100%	
Årets nedskrivning af den regnskabsmæssige værdi af kapitalandele kan specificeres således:			
Selskab	Segment	2015/16	2014/15
InterMail AB	Konvolut	4.000	7.000
StroedeRalton AB	Kommunikation	-	2.400
InterMail Norge AS	Kommunikation	-	28
		<b>4.000</b>	<b>9.428</b>

Nedskrivningen er foretaget på grundlag af ledelsens udførte nedskrivningstest pr. 30. september 2016. Nedskrivningsbehovet er primært opstået som følge af afvikling/nedlukning af aktiviteter i primært Finland.



**NOTE 9** AKTIEKAPITAL

	A-aktier		B-aktier		Aktie kapital i alt	
	Antal stk a 20 kr	Nominel værdi	Antal stk a 20 kr	Nominel værdi	Antal stk a 20 kr	Nominel værdi
Saldo 1. oktober 2015	270.000	5.400.000	882.255	17.645.100	1.152.255	23.045.100
<b>Saldo 30. september 2016</b>	<b>270.000</b>	<b>5.400.000</b>	<b>882.255</b>	<b>17.645.100</b>	<b>1.152.255</b>	<b>23.045.100</b>

For hver A-aktie a 20 kr gives ret til 10 stemmer.

For hver B-aktie a 20 kr gives ret til 1 stemme.

**NOTE 10** FINANSIELLE INSTRUMENTER TIL SIKRING AF FREMTIDIGE BETALINGSSTRØMME

1.000 kr.	2015/16	2014/15
Renteswaps	-3.023	-4.383
Skat	665	964
	<b>-2.358</b>	<b>-3.419</b>

**NOTE 11** LÅN

2015/16	0-1 år	1-2 år	2-3 år	3-4 år	4-5 år	>5 år	Total
Konvertible gældsbreve	111	21.002	-	-	-	-	21.113
Ansvarlige lån	-	40.000	-	-	-	-	40.000
Lån fra pengeinstitutter	43	77.833	-	-	-	-	77.876
Leasingforpligtigelser	842	-	-	-	-	-	842
Afledte finansielle instrumenter	3.023	-	-	-	-	-	3.023
<b>I alt</b>	<b>4.019</b>	<b>138.835</b>	-	-	-	-	<b>- 142.854</b>

Gælden er indregnet i balancen således:

Langfristede forpligtigelser	138.835
Kortfristede forpligtigelser	4.019
<b>I alt</b>	<b>142.854</b>

2014/15	0-1 år	1-2 år	2-3 år	3-4 år	4-5 år	>5 år	Total
Konvertible gældsbreve	108	161	19.519	-	-	-	19.788
Ansvarlige lån	-	-	40.000	-	-	-	40.000
Lån fra pengeinstitutter	36	79.147	-	-	-	-	79.183
Leasingforpligtigelser	877	843	-	-	-	-	1.720
Afledte finansielle instrumenter	4.383	-	-	-	-	-	4.383
<b>I alt</b>	<b>5.404</b>	<b>80.151</b>	<b>59.519</b>	-	-	-	<b>- 145.074</b>

Gælden er indregnet i balancen således:

Langfristede forpligtigelser	139.670
Kortfristede forpligtigelser	5.404
<b>I alt</b>	<b>145.074</b>

# NOTER / MODERSELSKAB

## NOTE 11 LÅN (FORTSAT)

### Konvertible gældsbreve

Moderselskabet udstedte i august 2013 konvertible gældsbreve for nominelt 20.350 t.kr. til kurs 100. Gældsbrevene kan konverteres til B-aktiekapital i moderselskabet til en kurs af 20 kr. pr. aktie a 20 kr. Konverteringsoptionen kan tidligst udnyttes 30. juni 2016, og senest 30. september 2018. Efter regnskabsårets afslutning er der fremsendt begæring om konvertering af et mindre konvertibelt lån. På den baggrund indstiller bestyrelsen til generalforsamlingen at godkende sammenlægning af selskabets to aktieklasser i overensstemmelse med det konvertible låns indhold

Hvis gældsbrevene ikke konverteres til aktiekapital, forfalder de til indfrielse den 30. september 2018, til nominel værdi. I perioden frem til indfrielsestidspunktet vil gældsbrevene blive forrentet med 5% p.a., hvoraf 2% p.a. betales årligt den 30. juni, mens 3% p.a. oprulles og tillægges hovedstolen.

Nettoprovenuet fra udstedelse af konvertible gældsbreve er fordelt mellem henholdsvis et gældselement og et egenkapitalelement, hvor sidstnævnte repræsenterer dagsværdien på udstedelsestidspunktet af den indbyggede ret til at konvertere gældsbrevene til aktier i moderselskabet.

	30/9 2016	30/9 2015
Provenu ved udstedelse af konvertible gældsbreve	20.350	20.350
Dagsværdi af egenkapitalelement (før skat)	-3.345	-3.345
<b>Dagsværdi af finansiel forpligtelse på udstedelsestidspunktet</b>	<b>17.005</b>	<b>17.005</b>
Amortisering af gældsdel samt oprullede renter 1. oktober	2.514	1.218
Beregnete renteomkostninger	1.749	1.714
Renteforpligtelse 1. oktober	277	269
Betalte renter	-432	-418
<b>Forpligtelse 30. september, amortiseret kostpris</b>	<b>21.113</b>	<b>19.788</b>
<i>Gælden er indregnet i balancen således:</i>		
Konvertible gældsbreve, langfristet	20.836	19.519
Beregnete skyldige renteomkostninger, langfristet	166	161
Forpligtelse langfristet del, i alt	20.002	19.680
Konvertible gældsbreve, kortfristet	-	-
Beregnete skyldige renteomkostninger, kortfristet	111	108
Forpligtelse langfristet del, i alt	111	108
<b>Forpligtelse 30. september, amortiseret kostpris</b>	<b>21.113</b>	<b>19.788</b>
<b>Dagsværdi 30. september</b>	<b>20.625</b>	<b>19.341</b>

Der indregnes en rente (effektiv rente) til forpligtelseselementet over gældsbrevenes løbetid, således at forpligtelsen i balancen ved udløbstidspunktet viser den samlede forpligtelse.

Dagsværdien af gældselementet er opgjort med udgangspunkt i en forventet tilbagebetaling af lånet 30. september 2018, og ved anvendelse af en diskonteringsfaktor på 9%, baseret på en risikofri rente med et konstant risikotillæg. Den effektive rente for den finansielle forpligtelse udgør 10,8% p.a. på udstedelsestidspunktet. Samme metode er anvendt for beregning af dagsværdien pr. 30. september 2016, ved anvendelse af en opdateret risikofri rente.

**NOTE 12**

1.000 kr.

Restgæld	Valuta	Rente	Regnskabs-		Rentebinding	
			mæssig værdi, DKK	Udløb	efter evt. afdækning	Renterisiko
40.000	DKK	2,00	40.000	30/06/18	< 2 år	Fast
22.451	DKK	5,00	21.113	30/06/18	< 2 år	Fast
16.010	DKK	3,50	16.010	30/11/17	< 2 år	Markedsrente
15.205	DKK	3,50	15.205	30/11/17	< 2 år	Markedsrente
120	DKK	6,33	120	31/03/17	< 1 år	Markedsrente
722	DKK	2,70	722	30/04/17	< 1 år	Fast
31.831	SEK	3,50	24.652	30/11/17	< 2 år	Markedsrente
21.318	SEK	3,50	16.511	30/11/17	< 2 år	Markedsrente
7.043	SEK	3,50	5.455	30/11/17	< 2 år	Markedsrente

1.000 kr.

2015/16

2014/15

**NOTE 13** UDSKUDT SKAT

Saldo 1. oktober	-177	-311
Indregnet i resultatopgørelsen	-1.689	-1.564
Overført til egenkapitalen	299	448
Overført til datterselskaber	1.255	1.250
	<b>-312</b>	<b>-177</b>

*Den udskudte skat fordeler sig således:*

Immaterielle anlægsaktiver	77	208
Materielle anlægsaktiver	-261	-257
Lån og låneomkostninger	-69	-69
Øvrige forpligtelser	-59	-59
	<b>-312</b>	<b>-177</b>

**NOTE 14** ANDEN GÆLD

Offentlige kreditorer	277	5
Løn- og feriepengeforpligtelser	455	453
Andre skyldige omkostninger	2.058	2.452
	<b>2.790</b>	<b>2.910</b>

## NOTER / MODERSELSKAB

1.000 kr.	2015/16	2014/15
<b>NOTE 15</b> OPERATIONELLE LEASING- OG KONTRAKTFORPLIGTELSE		
Leasingforpligtelser (operationel leasing):		
Årets ydelse	140	231
Ydelser der forfalder inden for 1 år	63	106
Ydelse 1-5 år	-	53
<b>Samlet restleasingydelse</b>	<b>63</b>	<b>159</b>
<b>NOTE 16</b> PANTSÆTNINGER OG SIKKERHEDSSTILLELSER		
Følgende aktiver er stillet til sikkerhed for kreditinstitutter og banker:		
Deponeret aktier i datterselskaber med en regnskabsmæssig værdi på	162.076	166.076
Finansielle leasingaktiver	554	1.529
Selvskylderkaution over koncernens samlede bankengagement på	110.273	120.581
Gæld til kreditinstitutter for hvilken der er stillet sikkerhed	117.815	119.226
Finansielle leasingforpligtelser sikret ved leasinggivers ejendomsret til aktiverne	842	1.720
<b>NOTE 17</b> HONORAR TIL GENERALFORSAMLINGSVALGT REVISOR		
Grant Thornton		
Lovpligtig revision af moder- og koncernregnskabet	228	228
Andre erklæringer med sikkerheder	46	42
Skatte- og momsmæssig rådgivning	36	7
Andre ydelser	2	143
	<b>312</b>	<b>420</b>

**NOTE 18** EVENTUAL POSTER

1.000 kr.	2014/15	2013/14
<b>Licensforpligtelsen forfalder således:</b>		
<1 år	101	314
1-5 år	-	101
<b>Samlet licensforpligtelse</b>	<b>101</b>	<b>415</b>

Moderselskabet er sambeskattet med øvrige danske selskaber i koncernen. Som administrationselskab hæfter selskabet ubegrænset og solidarisk med de øvrige danske selskaber for skat af koncernens sambeskattede indkomst inkl. tillæg og renter og for danske kildeskatter i form af udbytteskat, royaltyskat og renteskat inkl. tillæg og renter.

Skyldige selskabsskatter og kildeskatter inden for sambeskatningskredsen udgør t.kr 0 pr. 30.september 2016 (2015: t.kr. 0).

**NOTE 19** FINANSIELLE RISICI OG FINANSIELLE INSTRUMENTER

Moderselskabet har optaget lån i udenlandsk valuta til afdækning af valutarisikoen ved investering i udenlandske kapitalinteresser. Kursreguleringen på valutalånene resultatføres i moderselskabet. På koncernniveau vil kursreguleringerne på valutalånene afdække kursreguleringer på udelandske kapitalinteresser. Nettopåvirkningen vises på egenkapitalen på koncernniveau.

Selskabets renterisiko styres på koncernplan, og der henvises derfor til note 21 i koncernregnskabet.

Eventuelle og lejlighedsvisse eksponeringer overvåges og styres centralt for hele koncernen i InterMail. Der henvises til note 21 i koncernregnskabet.

*Kapitalstruktur:*

Kapitalstyringen i InterMail koncernen foretages for koncernen som helhed, og der er således ikke opsat operationelle mål eller politikker isoleret for moderselskabet. Der henvises til note 21 i koncernregnskabet.

**NOTE 20** BESTYRELSENS OG DIREKTIONENS AKTIEBESIDDELSER

	Stk. pr. 30. september 2016	Salg i 2015/16	Køb i 2015/16
<b>Bestyrelse</b>			
N.E. Nielsen	1.292	-	-
Johannes Madsen-Mygdal	150.915	-	24.146
Nelly Andersen	-	-	-
Monica Caneman	-	-	-
Jan Olsen	-	-	-
<b>Direktion</b>			
Johannes Madsen-Mygdal	150.915	-	24.146

## NOTER / MODERSELSKAB

### NOTE 21 NÆRTSTÅENDE PARTER

#### *Nærtstående parter med betydelig indflydelse*

InterMail A/S' nærtstående parter med betydelig indflydelse omfatter selskabernes bestyrelser, direktion og ledende medarbejdere samt disse personers relaterede familiemedlemmer. Nærtstående parter omfatter endvidere selskaber, hvori denne personkreds har væsentlige interesser.

Øvrige nærtstående parter for moderselskabet omfatter endvidere de tilknyttede virksomheder jf. koncernoversigten, hvor InterMail A/S har bestemmende indflydelse.

InterMail Fonden "Danmarkfonden", Stamholmen 70, har 44,3% af stemmerne i InterMail A/S.

Johannes Madsen Mygdal, Rungsted Kyst, har 32,5% af stemmerne i InterMail A/S.

Der har ikke været transaktioner med Fonden.

1.000 kr.	2015/16	2014/15
Salg til datterselskaber	11.480	11.473
Advokatbistand fra Lett	122	105
Udbytte fra tilknyttede virksomheder	812	17.938
Renteindtægter fra tilknyttede virksomheder	706	1.170
Renteudgifter til tilknyttede virksomheder	704	1.413
Tilgodehavende hos tilknyttede virksomheder	15.497	16.618
Gæld til tilknyttede virksomheder	14.817	11.347

Bestyrelsens og direktionens aflønning er omtalt i note 1.

### NOTE 22 EFTERFØLGENDE BEGIVENHEDER

Der har ikke været nogen væsentlige begivenheder efter balancedagen.

### NOTE 23 ANVENDT REGNSKABSPRAKSIS

#### **Generelt**

Årsrapporten for moderselskabet InterMail A/S aflægges i overensstemmelse med International Financial Reporting Standard (IFRS) som godkendt af EU og danske oplysningskrav for børsnoterede selskaber.

Årsrapporten præsenteres i danske kroner afrundet til nærmeste 1.000 kr.

Selskabets anvendte regnskabspraksis er den samme som for InterMail-koncernen, jf. note 31 til koncernregnskabet, bortset fra nedenstående.

## **NOTE 23** ANVENDT REGNSKABSPRAKSIS (FORTSAT)

### **Ledelsens skøn**

Opgørelse af den regnskabsmæssige værdi af visse aktiver og forpligtelser kræver skøn over, hvorledes fremtidige begivenheder påvirker værdien af disse aktiver og forpligtelser på balancedagen. Skøn, der er væsentlige for regnskabsaflæggelsen, foretages blandt andet ved opgørelsen af nedskrivninger, levetider og restværdier på langfristede aktiver.

De anvendte skøn er baseret på forudsætninger, som ledelsen vurderer er forsvarlige, men som i sagens natur er forbundet med usikkerhed. Forudsætningerne kan være ufuldstændige eller unøjagtige, og uventede begivenheder eller omstændigheder kan opstå. Endvidere er koncernen underlagt risici og usikkerheder, som kan føre til, at de faktiske resultater afviger fra disse skøn.

InterMail anser skøn vedrørende følgende regnskabsposter og dertil hørende forudsætninger for væsentlige for årsrapporten:

- Kapitalandele i tilknyttede virksomheder
- Udskudt skat

Kapitalandele i tilknyttede virksomheder og udskudt skat er beskrevet i noterne 8 og 13.

### **Resultatopgørelsen**

*Udbytte af kapitalandele i tilknyttede virksomheder*

Udbytte af kapitalandele i tilknyttede virksomheder indtægtsføres i moderselskabets resultatopgørelse i det regnskabsår, hvor udbyttet deklarerer.

Udloddes der mere end totalindkomsten i perioden i de tilknyttede virksomheder, foretages der en nedskrivningstest.

### **Balancen**

*Kapitalandele i tilknyttede virksomheder*

Kapitalandele i tilknyttede virksomheder måles til kostpris. Hvor kostprisen overstiger genindvindingsværdien, nedskrives der til denne lavere værdi.

Ved udlodning af andre reserver end optjent overskud i tilknyttede virksomheder indregnes udbyttet som en nedskrivning af kapitalandelene, når udlodninger har karakter af tilbagebetaling af moderselskabets investering.

Kapitaltilskud som ydes til en dattervirksomhed indregnes på tidspunktet for vedtagelsen under kapitalandel i tilknyttede virksomheder, som tilgang til kostprisen for den modtagne tilknyttede virksomhed.

# FOKUS PÅ KVALITETSPRODUKTER OG SERVICE

Konvolutdivisionen producerer årligt i niveauet 1 mia. konvolutter, og på SkanPacks webshop kan der bestilles mange forskellige typer emballage, tilpasset vores kunders individuelle behov. Vi har mange dygtige medarbejdere i produktion og tiltrykning, der hver dag med stolthed og engagement udøver deres kompetencer inden for kvertering og konvolutproduktion.

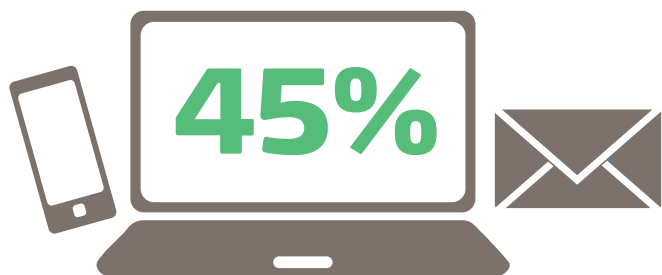


” Mange efterspørger lokalt producerede produkter, hensyn til miljøet og sikre leverancer. Og her lever InterMail og deres OPUS-serie helt op til vores krav.

**MADELEINE EKLUND, SKANDINAVISK  
PRODUCT MANAGER HOS ANTALIS**







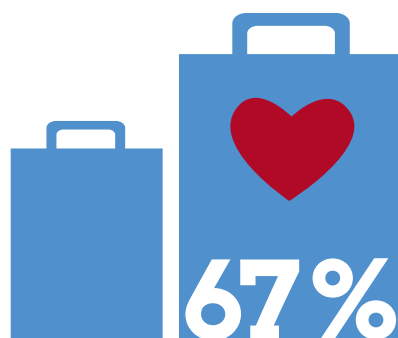
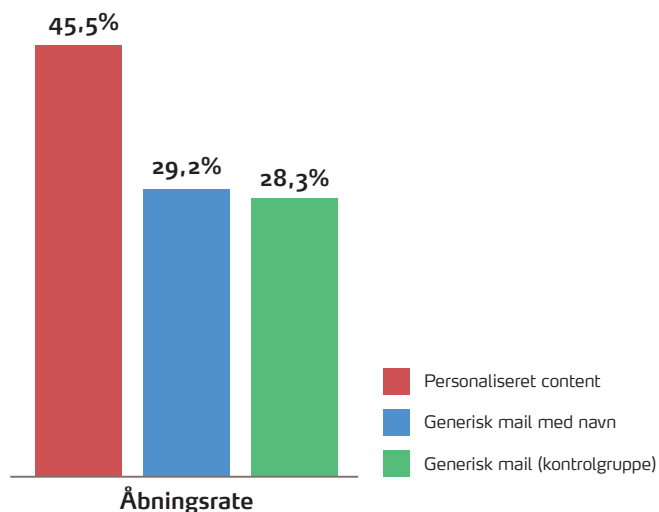
Responsraten forøges med 45% ved at kombinere web, e-mail, mobil og fysiske forsendelser. (United States Postal Service)



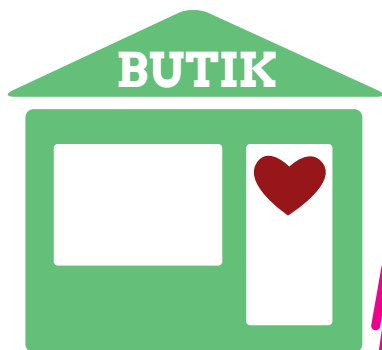
92%

Fysisk DM virker stadig: Tømmer postkassen hver dag (DR-Monitor 2015 PostNord)

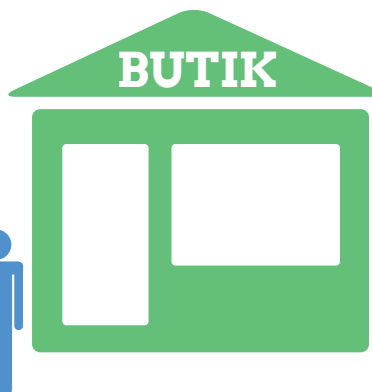
Effekt af **personalisering** i e-mail marketing (TNS Sverige)



Loyale kunder bruger op til 67 % flere penge hver gang de shopper

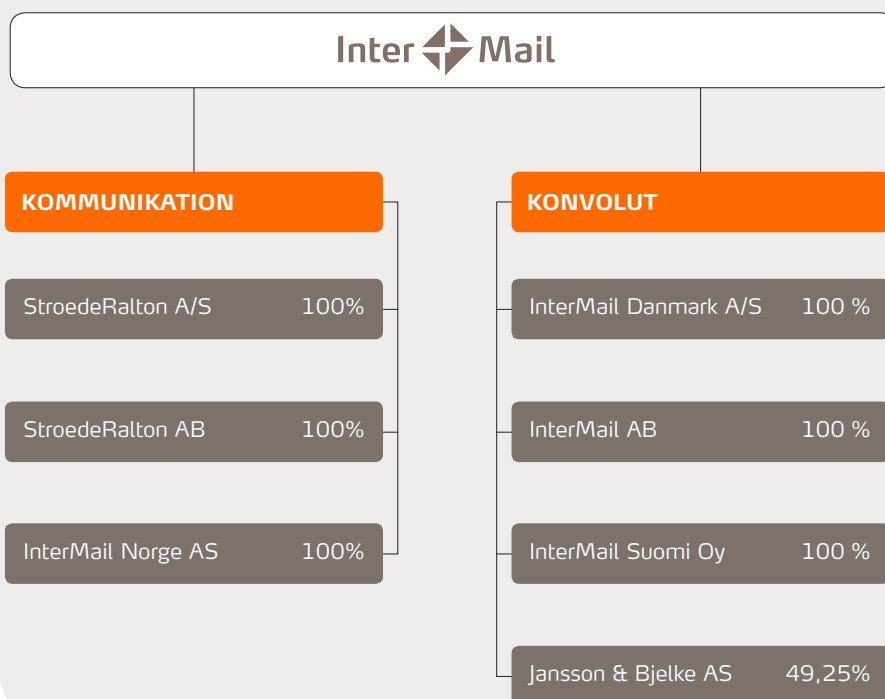


Loyale kunder besøger butikker, hvor de er medlemmer 3 gange så ofte som gennemsnitskunden.



# KONCERNOVERSIGT

PR. 30. SEPTEMBER 2016 (AKTIVE DRIFTSSSELSKABER)



## INTERMAIL A/S

Stamholmen 70  
DK-2650 Hvidovre  
Tlf: +45 39 66 09 22  
info@intermail.com  
www.intermail.com

## STROEDERALTON A/S

Stamholmen 70  
DK-2650 Hvidovre  
Tlf: +45 36 86 33 33  
info@stroederalton.dk  
www.intermail.com

## STROEDERALTON AB

Kabelgatan 12  
Box 101 72  
SE-434 22 Kungsbacka  
Tlf: +46 (0) 300 50 600  
info@stroederalton.se  
www.intermail.com

## INTERMAIL NORGE AS

Rudsletta 12  
NO-1309 Rud  
Tlf: +47 456 89 575  
www.intermail.com

## INTERMAIL DANMARK A/S

Stamholmen 70  
DK-2650 Hvidovre  
Tlf: +45 39 67 28 22  
info@intermail.dk  
www.intermail.com

## INTERMAIL AB

Sörviksvägen 11  
SE-572 36 Oskarshamn  
Tlf: +46 (0) 491 76 21 00  
post@op-kuvert.se  
www.intermail.com

## INTERMAIL SUOMI OY

Urusbergsgatan 3  
PO Box 169  
FI-20101 Åbo  
Tlf: +358 22 71 500  
www.intermail.com

## JANSSON & BJELKE AS

Rudsletta 12  
Postboks 149  
NO-1309 Rud  
Tlf: +47 90 80 66 66  
post@jbpapir.com  
www.jbpapir.com

# ØVRIGE ADRESSER

## **STROEDERALTON AB**

Hälsingegatan 49  
SE-113 31 Stockholm  
Tlf: +46 (0) 8 412 59 00  
info@stroederalton.se  
www.intermail.com

## **INTERMAIL AB**

Hälsingegatan 49  
SE-113 31 Stockholm  
Tlf: +46 (0) 491 76 21 00  
post@op-kuvert.se  
www.intermail.com

## **INTERMAIL AB**

Kabelgatan 12  
SE-434 22 Kungsbacka  
Tlf: +46 (0) 491 76 21 00  
post@op-kuvert.se  
www.intermail.com

