

## Rationel Service A/S

Industrivej 44-46  
4000 Roskilde

CVR-nr. 42 51 39 11

### Årsrapport for 2022/23

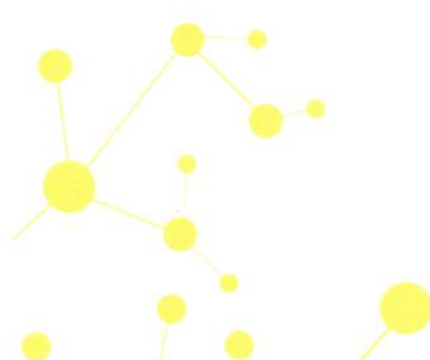
(49. regnskabsår)

Årsrapporten er fremlagt og godkendt på selskabets ordinære generalforsamling den 25. oktober 2023



---

Lars Hinrich  
dirigent



## Indholdsfortegnelse

|  | Side |
|--|------|
| <b>Påtegninger</b>                         |      |
| Ledelsespåtegning                          | 1    |
| Den uafhængige revisors revisionspåtegning | 2    |
| <br>                                       |      |
| <b>Ledelsesberetning</b>                   |      |
| Selskabsoplysninger                        | 5    |
| Ledelsesberetning                          | 6    |
| <br>                                       |      |
| <b>Årsregnskab</b>                         |      |
| Anvendt regnskabspraksis                   | 7    |
| Resultatopgørelse 1. juli - 30. juni       | 11   |
| Balance 30. juni                           | 12   |
| Egenkapitalopgørelse                       | 14   |
| Noter                                      | 15   |

## Ledelsespåtegning

Bestyrelsen og direktionen har dags dato behandlet og godkendt årsrapporten for regnskabsåret 1. juli 2022 - 30. juni 2023 for Rationel Service A/S.

Årsrapporten aflægges i overensstemmelse med årsregnskabsloven.

Det er vores opfattelse, at årsregnskabet giver et retvisende billede af selskabets aktiver, passiver og finansielle stilling pr. 30. juni 2023 og resultatet af selskabets aktiviteter for regnskabsåret 1. juli 2022 - 30. juni 2023.

Ledelsesberetningen indeholder efter vores opfattelse en retvisende redegørelse for de forhold, beretningen omhandler.

Årsrapporten indstilles til generalforsamlingens godkendelse.

Roskilde, den 19. oktober 2023

### Direktion



Lars Hinrich  
direktør

### Bestyrelse



Thomas Okkels  
formand



Hans-Jørgen Andresen



Lars Hinrich

## Den uafhængige revisors revisionspåtegning

### *Til kapitalejeren i Rationel Service A/S*

#### **Konklusion**

Vi har revideret årsregnskabet for Rationel Service A/S for regnskabsåret 1. juli 2022 - 30. juni 2023, der omfatter anvendt regnskabspraksis, resultatopgørelse, balance, egenkapitalopgørelse og noter. Årsregnskabet udarbejdes efter årsregnskabsloven.

Det er vor opfattelse, at årsregnskabet giver et retvisende billede af selskabets aktiver, passiver og finansielle stilling pr. 30. juni 2023 samt af resultatet af selskabets aktiviteter for regnskabsåret 1. juli 2022 - 30. juni 2023 i overensstemmelse med årsregnskabsloven.

#### **Grundlag for konklusion**

Vi har udført vor revision i overensstemmelse med internationale standarder om revision og de yderligere krav, der er gældende i Danmark. Vort ansvar ifølge disse standarder og krav er nærmere beskrevet i revisionspåtegningens afsnit "Revisors ansvar for revisionen af årsregnskabet". Vi er uafhængige af selskabet i overensstemmelse med International Ethics Standards Board for Accountants' internationale retningslinjer for revisorers etiske adfærd (IESBA's Code) og de yderligere etiske krav, der er gældende i Danmark, ligesom vi har opfyldt vore øvrige etiske forpligtelser i henhold til disse krav og IESBA Code. Det er vor opfattelse, at det opnåede revisionsbevis er tilstrækkeligt og egnet som grundlag for vor konklusion.

#### **Ledelsens ansvar for årsregnskabet**

Ledelsen har ansvaret for udarbejdelsen af et årsregnskab, der giver et retvisende billede i overensstemmelse med årsregnskabsloven. Ledelsen har endvidere ansvaret for den interne kontrol, som ledelsen anser for nødvendig for at udarbejde et årsregnskab uden væsentlig fejlinformation, uanset om denne skyldes besvigelser eller fejl.

Ved udarbejdelsen af årsregnskabet er ledelsen ansvarlig for at vurdere selskabets evne til at fortsætte driften, at oplyse om forhold vedrørende fortsat drift, hvor dette er relevant, samt at udarbejde årsregnskabet på grundlag af regnskabsprincippet om fortsat drift, medmindre ledelsen enten har til hensigt at likvidere selskabet, indstille driften eller ikke har andet realistisk alternativ end at gøre dette.

#### **Revisors ansvar for revisionen af årsregnskabet**

Vort mål er at opnå høj grad af sikkerhed for, om årsregnskabet som helhed er uden væsentlig fejlinformation, uanset om denne skyldes besvigelser eller fejl, og at afgive en revisionspåtegning med en konklusion. Høj grad af sikkerhed er et højt niveau af sikkerhed, men er ikke en garanti for, at en revision, der udføres i overensstemmelse med internationale standarder om revision og de yderligere krav, der er gældende i Danmark, altid vil afdække væsentlig fejlinformation, når sådan findes. Fejlinformationer kan opstå som følge af besvigelser eller fejl og kan betragtes som væsentlige, hvis det med rimelighed kan forventes, at de enkeltvis eller samlet har indflydelse på de økonomiske beslutninger, som regnskabsbrugerne træffer på grundlag af årsregnskabet.

Som led i en revision, der udføres i overensstemmelse med internationale standarder om revision og de yderligere krav, der er gældende i Danmark, foretager vi faglige vurderinger og opretholder professionel skepsis under revisionen. Herudover:

## Den uafhængige revisors revisionspåtegning

- Identificerer og vurderer vi risikoen for væsentlig fejlinformation i årsregnskabet, uanset om denne skyldes besvigelser eller fejl, udformer og udfører revisionshandlinger som reaktion på disse risici samt opnår revisionsbevis, der er tilstrækkeligt og egnet til at danne grundlag for vor konklusion. Risikoen for ikke at opdage væsentlig fejlinformation forårsaget af besvigelser er højere end ved væsentlig fejlinformation forårsaget af fejl, idet besvigelser kan omfatte sammensværgelser, dokumentfalsk, bevidste udeladelser, vildledning eller tilsidesættelse af intern kontrol.
- Opnår vi forståelse af den interne kontrol med relevans for revisionen for at kunne udforme revisionshandlinger, der er passende efter omstændighederne, men ikke for at kunne udtrykke en konklusion om effektiviteten af selskabets interne kontrol.
- Tager vi stilling til, om den regnskabspraksis, som er anvendt af ledelsen, er passende, samt om de regnskabsmæssige skøn og tilknyttede oplysninger, som ledelsen har udarbejdet, er rimelige.
- Konkluderer vi, om ledelsens udarbejdelse af årsregnskabet på grundlag af regnskabsprincippet om fortsat drift er passende, samt om der på grundlag af det opnåede revisionsbevis er væsentlig usikkerhed forbundet med begivenheder eller forhold, der kan skabe betydelig tvivl om selskabets evne til at fortsætte driften. Hvis vi konkluderer, at der er en væsentlig usikkerhed, skal vi i vor revisionspåtegning gøre opmærksom på oplysninger herom i årsregnskabet eller, hvis sådanne oplysninger ikke er tilstrækkelige, modificere vor konklusion. Vor konklusion er baseret på det revisionsbevis, der er opnået frem til datoen for vor revisionspåtegning. Fremtidige begivenheder eller forhold kan dog medføre, at selskabet ikke længere kan fortsætte driften.
- Tager vi stilling til den samlede præsentation, struktur og indhold af årsregnskabet, herunder noteoplysningerne, samt om årsregnskabet afspejler de underliggende transaktioner og begivenheder på en sådan måde, at der gives et retvisende billede heraf.

Vi kommunikerer med den øverste ledelse om blandt andet det planlagte omfang og den tidsmæssige placering af revisionen samt betydelige revisionsmæssige observationer, herunder eventuelle betydelige mangler i intern kontrol, som vi identificerer under revisionen.

### Udtalelse om ledelsesberetningen

Ledelsen er ansvarlig for ledelsesberetningen.

Vor konklusion om årsregnskabet omfatter ikke ledelsesberetningen, og vi udtrykker ingen form for konklusion med sikkerhed om ledelsesberetningen.

I tilknytning til vor revision af årsregnskabet er det vort ansvar at læse ledelsesberetningen og i den forbindelse overveje, om ledelsesberetningen er væsentligt inkonsistent med årsregnskabet eller vor viden opnået ved revisionen eller på anden måde synes at indeholde væsentlig fejlinformation.

Vort ansvar er derudover at overveje, om ledelsesberetningen indeholder krævede oplysninger i henhold til årsregnskabsloven.

## Den uafhængige revisors revisionspåtegning

Baseret på det udførte arbejde er det vor opfattelse, at ledelsesberetningen er i overensstemmelse med årsregnskabet og er udarbejdet i overensstemmelse med årsregnskabslovens krav. Vi har ikke fundet væsentlig fejlinformation i ledelsesberetningen.

Greve, den 19. oktober 2023

Global Revision ApS  
Registreret revisionsanpartsselskab  
CVR-nr. 28 12 17 17



Henrik Johansen  
Registreret revisor  
MNE-nr. mne17515

## Selskabsoplysninger

|                   |   |
|-------------------|---|
| <b>Selskabet</b>  | Rationel Service A/S<br>Industrivej 44-46<br>4000 Roskilde                                    |
|                   | CVR-nr.: 42 51 39 11  |
|                   | Regnskabsperiode: 1. juli 2022 - 30. juni 2023  |
|                   | Hjemsted: Roskilde  |
| <b>Bestyrelse</b> | Thomas Okkels, formand<br>Hans-Jørgen Andresen<br>Lars Hinrich                                |
| <b>Direktion</b>  | Lars Hinrich, direktør  |
| <b>Revision</b>   | Global Revision ApS<br>Registreret revisionsanpartsselskab<br>Greve Strandvej 9<br>2670 Greve |

## Ledelsesberetning

### Selskabets væsentligste aktiviteter

Selskabets formål er at levere tjenesteydelser og hermed beslægtet virksomhed indenfor rengøring og kantinedrift.

### Usædvanlige forhold

Selskabets aktiver, passiver og finansielle stilling pr. 30. juni 2023 samt resultatet af selskabets aktiviteter for regnskabsåret 2022/23 er ikke påvirket af usædvanlige forhold.

### Udviklingen i aktiviteter og økonomiske forhold

Selskabets resultatopgørelse for 2022/23 udviser et overskud på kr. 646.500, og selskabets balance pr. 30. juni 2023 udviser en egenkapital på kr. 1.146.500.

Årets resultat er som forventet.

### Betydningsfulde hændelser, som er indtruffet efter regnskabsårets afslutning

Der er efter regnskabsårets afslutning ikke indtruffet begivenheder, som væsentligt vil kunne påvirke selskabets finansielle stilling.



## Anvendt regnskabspraksis

Årsrapporten for Rationel Service A/S for 2022/23 er aflagt i overensstemmelse med årsregnskabslovens bestemmelser for virksomheder i regnskabsklasse B med tilvalg af regler fra regnskabsklasse C.

Den anvendte regnskabspraksis er uændret i forhold til sidste år.

Årsrapporten for 2022/23 er aflagt i kr.

Der er foretaget enkelte præsentationsmæssige ændringer. Ændringerne har ikke haft resultat- eller balancemæssig effekt.

### Generelt om indregning og måling

I resultatopgørelsen indregnes indtægter i takt med, at de indtjenes. Herudover indregnes værdireguleringer af finansielle aktiver og forpligtelser. I resultatopgørelsen indregnes ligeledes alle omkostninger, herunder afskrivninger og nedskrivninger.

Aktiver indregnes i balancen, når det er sandsynligt, at fremtidige økonomiske fordele vil tilflyde selskabet, og aktivets værdi kan måles pålideligt.

Forpligtelser indregnes i balancen, når det er sandsynligt, at fremtidige økonomiske fordele vil fragå selskabet, og forpligtelsens værdi kan måles pålideligt.

Ved første indregning måles aktiver og forpligtelser til kostpris. Efterfølgende måles aktiver og forpligtelser som beskrevet for hver enkelt regnskabspost nedenfor.

Visse finansielle aktiver og forpligtelser måles til amortiseret kostpris, hvorved der indregnes en konstant effektiv rente over løbetiden. Amortiseret kostpris opgøres som oprindelig kostpris med fradrag af eventuelle afdrag samt tillæg/fradrag af den akkumulerede amortisering af forskellen mellem kostpris og nominelt beløb.

Ved indregning og måling tages hensyn til forudsigelige tab og risici, der fremkommer, inden årsrapporten aflægges, og som be- eller afkræfter forhold, der eksisterede på balancedagen.

## Resultatopgørelsen

### Bruttofortjeneste

Selskabet anvender bestemmelsen i årsregnskabslovens § 32, hvorefter selskabets omsætning ikke er oplyst.

Bruttofortjeneste er et sammendrag af nettoomsætning, ændring i lagre af færdigvarer, omkostninger til råvarer og hjælpematerialer og andre eksterne omkostninger.

### Nettoomsætning

Nettoomsætningen måles til dagsværdien af det aftalte vederlag ekskl. moms og afgifter. Alle former for afgivne rabatter er fratrukket i nettoomsætningen.

## Anvendt regnskabspraksis

### Omkostninger til råvarer og hjælpematerialer

Omkostninger til råvarer og hjælpematerialer indeholder det forbrug af råvarer og hjælpematerialer, der er anvendt for at opnå årets nettoomsætning.

### Andre driftsindtægter

Andre driftsindtægter indeholder regnskabsposter af sekundær karakter i forhold til virksomhedens aktiviteter, herunder fortjeneste ved salg af materielle anlægsaktiver.

### Andre eksterne omkostninger

Andre eksterne omkostninger omfatter omkostninger til salg, reklame, administration, lokaler, tab på debitorer, leasingomkostninger mv.

### Personaleomkostninger

Personaleomkostninger omfatter løn og gager, inklusive feriepenge og pensioner samt andre omkostninger til social sikring mv. til selskabets medarbejdere. I personaleomkostninger er fratrukket modtagne godtgørelser fra offentlige myndigheder.

### Af- og nedskrivninger

Af- og nedskrivninger indeholder årets af- og nedskrivninger af materielle anlægsaktiver.

### Finansielle indtægter og omkostninger

Finansielle indtægter og omkostninger indregnes i resultatopgørelsen med de beløb, der vedrører regnskabsåret. Finansielle poster omfatter renteindtægter og -omkostninger, samt tillæg og godtgørelse under acontoskatteordningen mv.

### Skat af årets resultat

Virksomheden er omfattet af de danske regler om tvungen sambeskatning.

Den aktuelle danske selskabsskat fordeles ved afregning af sambeskatningsbidrag mellem de sambeskattede virksomheder i forhold til disses skattepligtige indkomster. I tilknytning hertil modtager virksomheder med skattemæssigt underskud sambeskatningsbidrag fra virksomheder, der har kunnet anvende dette underskud til nedsættelse af eget skattemæssigt overskud.

Årets skat, som består af årets aktuelle selskabsskat og ændring i udskudt skat, indregnes i resultatopgørelsen med den del, der kan henføres til årets resultat, og direkte i egenkapitalen med den del, der kan henføres til posteringer direkte i egenkapitalen.

## Balancen

### Materielle anlægsaktiver

Andre anlæg, driftsmateriel og inventar måles til kostpris med fradrag af akkumulerede af- og nedskrivninger.

Afskrivningsgrundlaget er kostpris med fradrag af forventet restværdi efter afsluttet brugstid.

## Anvendt regnskabspraksis

Kostpris omfatter anskaffelsesprisen og omkostninger direkte tilknyttet anskaffelsen indtil det tidspunkt, hvor aktivet er klar til brug.

Der foretages lineære afskrivninger baseret på følgende vurdering af aktivernes forventede brugstider og restværdier:

|   | <b>Brugstid</b> | <b>Restværdi</b> |
|---|-----------------|------------------|
| Andre anlæg, driftsmateriel og inventar | 3-10 år         | 0 %              |

Aktiver med en kostpris på under kr. 32.000 omkostningsføres i anskaffelsesåret.

Fortjeneste eller tab ved salg af materielle anlægsaktiver indregnes i resultatopgørelsen under andre driftsindtægter henholdsvis andre driftsomkostninger.

### Finansielle anlægsaktiver

Deposita måles til amortiseret kostpris, svarende til nominel værdi.

### Varebeholdninger

Varebeholdninger måles til kostpris efter FIFO-metoden. Er nettorealisationsværdien lavere end kostprisen, nedskrives til denne lavere værdi.

Kostpris for handelsvarer samt råvarer og hjælpematerialer omfatter anskaffelsespris med tillæg af hjemtagelsesomkostninger.

Nettorealisationsværdien for varebeholdninger opgøres som forventet salgspris med fradrag af direkte færdiggørelsesomkostninger og omkostninger, der afholdes for at effektuere salget. Værdien fastsættes under hensyntagen til varebeholdningens omsættelighed, ukurans og forventet udvikling i salgspris.

### Tilgodehavender

Tilgodehavender måles til amortiseret kostpris, hvilket sædvanligvis svarer til nominel værdi. Værdien reduceres med nedskrivning til imødegåelse af forventede tab.

### Igangværende arbejder for fremmed regning

Igangværende arbejder for fremmed regning måles til salgsværdien af det udførte arbejde. Salgsværdien måles på baggrund af færdiggørelsesgraden på balancedagen og de samlede forventede indtægter på det enkelte igangværende arbejde. Færdiggørelsesgraden opgøres som andelen af de afholdte omkostninger i forhold til forventede samlede omkostninger på det enkelte igangværende arbejde.

### Periodeafgrænsningsposter

Periodeafgrænsningsposter, indregnet under omsætningsaktiver, omfatter afholdte omkostninger vedrørende efterfølgende regnskabsår.

## Anvendt regnskabspraksis

### Likvide beholdninger

Likvide beholdninger omfatter kassebeholdning samt indestående i pengeinstitutter.

### Egenkapital

#### Udbytte

Foreslået udbytte vises som en særskilt post under egenkapitalen. Udbytte indregnes som en forpligtelse på tidspunktet for vedtagelse på generalforsamlingen.

### Selskabsskat og udskudt skat

Aktuelle skatteforpligtelser og tilgodehavende aktuel skat indregnes i balancen som beregnet skat af årets skattepligtige indkomst, reguleret for skat af tidligere års skattepligtige indkomster samt for betalte acontoskatter.

Skyldige og tilgodehavende sambeskatningsbidrag indregnes i balancen som 'Tilgodehavende sambeskatningsbidrag' eller 'Skyldige sambeskatningsbidrag'.

Udskudt skat måles efter den balanceorienterede gælds metode af midlertidige forskelle mellem regnskabsmæssig og skattemæssig værdi af aktiver og forpligtelser opgjort på grundlag af den planlagte anvendelse af aktivet henholdsvis afvikling af forpligtelsen. Udskudt skat måles til nettorealiseringsværdi.

### Gældsforpligtelser

Gældsforpligtelser, som omfatter gæld til leverandører samt anden gæld, måles til amortiseret kostpris, hvilket sædvanligvis svarer til nominel værdi.

### Periodeafgrænsningsposter

Periodeafgrænsningsposter, indregnet under kortfristede gældsforpligtelser, omfatter modtagne betalinger vedrørende indtægter i de efterfølgende år.

## Resultatopgørelse 1. juli - 30. juni

|   | Note | 2022/23<br>kr.    | 2021/22<br>kr.    |
|---|------|-------------------|-------------------|
| <b>Bruttofortjeneste</b>                          |      | <b>21.968.002</b> | <b>20.722.157</b> |
| Personaleomkostninger                             | 1    | -20.901.830       | -19.926.054       |
| <b>Resultat før af- og nedskrivninger</b>         |      | <b>1.066.172</b>  | <b>796.103</b>    |
| Af- og nedskrivninger af materielle anlægsaktiver |      | -135.431          | -125.024          |
| <b>Resultat før finansielle poster</b>            |      | <b>930.741</b>    | <b>671.079</b>    |
| Finansielle indtægter                             |      | 5.653             | 4.254             |
| Finansielle omkostninger                          |      | -102.971          | -56.966           |
| <b>Resultat før skat</b>                          |      | <b>833.423</b>    | <b>618.367</b>    |
| Skat af årets resultat                            | 2    | -186.923          | -138.264          |
| <b>Årets resultat</b>                             |      | <b>646.500</b>    | <b>480.103</b>    |
| <b>Forslag til resultatdisponering</b>            |      |                   |                   |
| Foreslået udbytte                                 |      | 646.500           | 480.103           |
|   |      | <b>646.500</b>    | <b>480.103</b>    |

## Balance 30. juni

|   | Note | 2023<br>kr.      | 2022<br>kr.      |
|---|------|------------------|------------------|
| <b>Aktiver</b>                              |      |                  |                  |
| Andre anlæg, driftsmateriel og inventar     |      | 503.272          | 423.483          |
| <b>Materielle anlægsaktiver</b>             |      | <b>503.272</b>   | <b>423.483</b>   |
| Tilgodehavender i tilknyttede virksomheder  |      | 3.901.804        | 4.226.492        |
| Deposita                                    |      | 145.600          | 145.600          |
| <b>Finansielle anlægsaktiver</b>            |      | <b>4.047.404</b> | <b>4.372.092</b> |
| <b>Anlægsaktiver i alt</b>                  |      | <b>4.550.676</b> | <b>4.795.575</b> |
| Råvarer og hjælpematerialer                 |      | 152.104          | 164.813          |
| <b>Varebeholdninger</b>                     |      | <b>152.104</b>   | <b>164.813</b>   |
| Tilgodehavender fra salg og tjenesteydelser |      | 2.240.391        | 2.415.156        |
| Igangværende arbejder for fremmed regning   |      | 33.114           | 35.832           |
| Andre tilgodehavender                       |      | 107.907          | 82.254           |
| Periodeafgrænsningsposter                   |      | 214.654          | 196.674          |
| <b>Tilgodehavender</b>                      |      | <b>2.596.066</b> | <b>2.729.916</b> |
| <b>Likvide beholdninger</b>                 |      | <b>355.354</b>   | <b>6.432</b>     |
| <b>Omsætningsaktiver i alt</b>              |      | <b>3.103.524</b> | <b>2.901.161</b> |
| <b>Aktiver i alt</b>                        |      | <b>7.654.200</b> | <b>7.696.736</b> |

## Balance 30. juni

|  | Note | 2023<br>kr.      | 2022<br>kr.      |
|--|------|------------------|------------------|
| <b>Passiver</b>                          |      |                  |                  |
| Virksomhedskapital                       |      | 500.000          | 500.000          |
| Foreslået udbytte for regnskabsåret      |      | 646.500          | 480.103          |
| <b>Egenkapital</b>                       | 3    | <b>1.146.500</b> | <b>980.103</b>   |
| Hensættelse til udskudt skat             |      | 22.238           | 24.405           |
| <b>Hensatte forpligtelser i alt</b>      |      | <b>22.238</b>    | <b>24.405</b>    |
| Skyldigt sambeskatningsbidrag            |      | 189.090          | 103.655          |
| Anden gæld                               |      | 1.557.920        | 1.513.769        |
| <b>Langfristede gældsforpligtelser</b>   | 4    | <b>1.747.010</b> | <b>1.617.424</b> |
| Banker                                   | 4    | 0                | 1.011.087        |
| Leverandører af varer og tjenesteydelser |      | 1.216.811        | 911.082          |
| Skyldigt sambeskatningsbidrag            |      | 103.655          | 92.584           |
| Anden gæld                               |      | 3.417.986        | 3.045.051        |
| Periodeafgrænsningsposter                |      | 0                | 15.000           |
| <b>Kortfristede gældsforpligtelser</b>   |      | <b>4.738.452</b> | <b>5.074.804</b> |
| <b>Gældsforpligtelser i alt</b>          |      | <b>6.485.462</b> | <b>6.692.228</b> |
| <b>Passiver i alt</b>                    |      | <b>7.654.200</b> | <b>7.696.736</b> |
| Eventualforpligtelser                    | 5    |                  |                  |
| Pantsætninger og sikkerhedsstillelser    | 6    |                  |                  |

## Egenkapitalopgørelse

|                                  | Virksomhedskapital | Foreslået udbytte for regnskabsåret | I alt            |
|----------------------------------|--------------------|-------------------------------------|------------------|
| Egenkapital 1. juli 2022         | 500.000            | 480.103                             | 980.103          |
| Betalt ordinært udbytte          | 0                  | -480.103                            | -480.103         |
| Årets resultat                   | 0                  | 646.500                             | 646.500          |
| <b>Egenkapital 30. juni 2023</b> | <b>500.000</b>     | <b>646.500</b>                      | <b>1.146.500</b> |



## Noter

|  | <u>2022/23</u>           | <u>2021/22</u>           |
|--|--------------------------|--------------------------|
|  | kr.                      | kr.                      |
| <b>1 Personaleomkostninger</b>   |                          |                          |
| Lønninger  | 18.162.139               | 17.313.178               |
| Pensioner  | 2.118.820                | 2.014.344                |
| Andre omkostninger til social sikring  | 620.871                  | 598.532                  |
|  | <u><b>20.901.830</b></u> | <u><b>19.926.054</b></u> |
| <br>   |                          |                          |
| Gennemsnitligt antal beskæftigede medarbejdere   | <u>39</u>                | <u>37</u>                |
| <br>   |                          |                          |
| <b>2 Skat af årets resultat</b>  |                          |                          |
| Årets aktuelle skat  | 189.090                  | 99.286                   |
| Årets udskudte skat  | -2.167                   | 38.978                   |
|  | <u><b>186.923</b></u>    | <u><b>138.264</b></u>    |
| <br>   |                          |                          |
| <b>3 Egenkapital</b>   |                          |                          |
| Virksomhedskapitalen består af 500 anparter à nominelt kr. 1.000. Ingen anparter er tillagt særlige rettigheder. |                          |                          |
| <br>   |                          |                          |
| <b>4 Langfristede gældsforpligtelser</b>   |                          |                          |
|  | <u>2023</u>              | <u>2022</u>              |
|  | kr.                      | kr.                      |
| <b>Skyldigt sambeskatningsbidrag</b>   |                          |                          |
| Mellem 1 og 5 år   | 189.090                  | 103.655                  |
| Langfristet del  | 189.090                  | 103.655                  |
| Øvrig kortfristet skattegæld   | 103.655                  | 92.584                   |
| Kortfristet del  | 103.655                  | 92.584                   |
|  | <u><b>292.745</b></u>    | <u><b>196.239</b></u>    |

## Noter

### 4 Langfristede gældsforpligtelser (fortsat)

|                              | 2023             | 2022             |
|------------------------------|------------------|------------------|
|                              | kr.              | kr.              |
| <b>Anden gæld</b>            |                  |                  |
| Mellem 1 og 5 år             | 1.557.920        | 1.513.769        |
| Langfristet del              | 1.557.920        | 1.513.769        |
| Øvrig kortfristet anden gæld | 3.417.986        | 3.045.051        |
| Kortfristet del              | 3.417.986        | 3.045.051        |
|                              | <b>4.975.906</b> | <b>4.558.820</b> |

### 5 Eventualforpligtelser

#### Huslejeforpligtelser:

Huslejeforpligtelser udgør t.kr. 184. der er en opsigelsesperiode på 6 måneder.

#### Sambeskatning:

Selskabet er sambeskattet med moderselskabet Hinrich Holding ApS og hæfter solidarisk med øvrige sambeskattede selskaber for betaling af selskabsskat for indkomståret samt for kildeskat på udbytter, renter og royalties.

#### Leasingforpligtelser :

Leasingforpligtelser udgør i alt t.kr. 1.083 fordelt over de næste 1-5 år.

Selskabet har ingen eventualaktiver eller -forpligtelser herudover.

### 6 Pantsætninger og sikkerhedsstillelser

Selskabet har overfor banken afgivet selvskyldnerkaution overfor tilknyttede virksomheder, og træder tilbage overfor banken for så vidt angår tilgodehavende hos tilknyttede virksomheder.

Til sikkerhed for mellemværende med pengeinstitut er der deponeret skadesløsbrev på kr. 2.500.000.

Virksomhedspantet omfatter: simple fordringer, lager, driftsinventar og materiel, immaterielle rettigheder.