

# MBL Holding 2020 ApS

Fuldenvej 64, 8330 Beder

CVR-nr. 42 11 73 82

## Årsrapport 2020

(fra selskabets stiftelse 1. januar - 31. december 2020)

Godkendt på selskabets ordinære generalforsamling den 12. maj 2021

Dirigent:

.....  
Michael Brigsted Laursen



## Indhold

|   |    |
|---|----|
| Ledespåtegning  | 2  |
| Den uafhængige revisors revisionspåtegning            | 3  |
| Ledelsesberetning                                     | 5  |
| Koncern- og årsregnskab 1. januar - 31. december 2020 | 10 |
| Resultatopgørelse                                     | 10 |
| Balance   | 11 |
| Egenkapitalopgørelse                                  | 13 |
| Pengestrømsopgørelse                                  | 15 |
| Noter   | 16 |

## Ledelsespåtegning

Direktionen har dags dato behandlet og godkendt årsrapporten for MBL Holding 2020 ApS for regnskabsåret fra selskabets stiftelse 1. januar - 31. december 2020.

Årsrapporten aflægges i overensstemmelse med årsregnskabsloven.

Det er min opfattelse, at koncernregnskabet og årsregnskabet giver et retvisende billede af koncernens og selskabets aktiver, passiver og finansielle stilling pr. 31. december 2020 samt af resultatet af koncernens og selskabets aktiviteter samt af koncernens pengestrømme for regnskabsåret fra selskabets stiftelse 1. januar - 31. december 2020.

Det er endvidere min opfattelse, at ledelsesberetningen indeholder en retvisende redegørelse for udviklingen i koncernens og selskabets aktiviteter og økonomiske forhold, årets resultat og for koncernens og selskabets finansielle stilling.

Årsrapporten indstilles til generalforsamlingens godkendelse.

Beder, den 12. maj 2021  
Direktion:

.....  
Michael Brigsted Laursen  
direktør

## Den uafhængige revisors revisionspåtegning

### Til kapitalejerne i MBL Holding 2020 ApS

#### Konklusion

Vi har revideret koncernregnskabet og årsregnskabet for MBL Holding 2020 ApS for regnskabsåret fra selskabets stiftelse 1. januar - 31. december 2020, der omfatter resultatopgørelse, balance, egenkapitalopgørelse og noter, herunder anvendt regnskabspraksis for såvel koncernen som selskabet, samt pengestrømsopgørelse for koncernen. Koncernregnskabet og årsregnskabet udarbejdes efter årsregnskabsloven.

Det er vores opfattelse, at koncernregnskabet og årsregnskabet giver et retvisende billede af koncernens og selskabets aktiver, passiver og finansielle stilling pr. 31. december 2020 samt af resultatet af koncernens og selskabets aktiviteter og koncernens pengestrømme for regnskabsåret fra selskabets stiftelse 1. januar - 31. december 2020 i overensstemmelse med årsregnskabsloven.

#### Grundlag for konklusion

Vi har udført vores revision i overensstemmelse med internationale standarder om revision og de yderligere krav, der er gældende i Danmark. Vores ansvar ifølge disse standarder og krav er nærmere beskrevet i revisionspåtegningens afsnit "Revisors ansvar for revisionen af koncernregnskabet og årsregnskabet" (herefter benævnt "regnskaberne"). Det er vores opfattelse, at det opnåede revisionsbevis er tilstrækkeligt og egnet som grundlag for vores konklusion.

#### Uafhængighed

Vi er uafhængige af koncernen i overensstemmelse med internationale etiske regler for revisorer (IESBA's etiske regler) og de yderligere krav, der er gældende i Danmark, ligesom vi har opfyldt vores øvrige etiske forpligtelser i henhold til disse regler og krav.

#### Ledelsens ansvar for regnskaberne

Ledelsen har ansvaret for udarbejdelsen af et koncernregnskab og et årsregnskab, der giver et retvisende billede i overensstemmelse med årsregnskabsloven. Ledelsen har endvidere ansvaret for den interne kontrol, som ledelsen anser for nødvendig for at udarbejde regnskaberne uden væsentlig fejlinformation, uanset om denne skyldes besvigelser eller fejl.

Ved udarbejdelsen af regnskaberne er ledelsen ansvarlig for at vurdere koncernens og selskabets evne til at fortsætte driften; at oplyse om forhold vedrørende fortsat drift, hvor dette er relevant; samt at udarbejde regnskaberne på grundlag af regnskabsprincippet om fortsat drift, medmindre ledelsen enten har til hensigt at likvidere koncernen eller selskabet, indstille driften eller ikke har andet realistisk alternativ end at gøre dette.

#### Revisors ansvar for revisionen af regnskaberne

Vores mål er at opnå høj grad af sikkerhed for, om regnskaberne som helhed er uden væsentlig fejlinformation, uanset om denne skyldes besvigelser eller fejl, og at afgive en revisionspåtegning med en konklusion. Høj grad af sikkerhed er et højt niveau af sikkerhed, men er ikke en garanti for, at en revision, der udføres i overensstemmelse med internationale standarder om revision og de yderligere krav, der er gældende i Danmark, altid vil afdække væsentlig fejlinformation, når sådan findes. Fejlinformationer kan opstå som følge af besvigelser eller fejl og kan betragtes som væsentlige, hvis det med rimelighed kan forventes, at de enkeltvis eller samlet har indflydelse på de økonomiske beslutninger, som regnskabsbrugere træffer på grundlag af regnskaberne.

Som led i en revision, der udføres i overensstemmelse med internationale standarder om revision og de yderligere krav, der er gældende i Danmark, foretager vi faglige vurderinger og opretholder professionel skepsis under revisionen. Herudover:

- Identificerer og vurderer vi risikoen for væsentlig fejlinformation i regnskaberne, uanset om denne skyldes besvigelser eller fejl, udformer og udfører revisionshandling som reaktion på disse risici samt opnår revisionsbevis, der er tilstrækkeligt og egnet til at danne grundlag for vores konklusion. Risikoen for ikke at opdage væsentlig fejlinformation forårsaget af besvigelser er højere end ved væsentlig fejlinformation forårsaget af fejl, idet besvigelser kan omfatte sammensværgelser, dokumentfalsk, bevidste udeladelser, vildledning eller tilsidesættelse af intern kontrol.

## Den uafhængige revisors revisionspåtegning

- ▶ Opnår vi forståelse af den interne kontrol med relevans for revisionen for at kunne udforme revisionsbehandlinger, der er passende efter omstændighederne, men ikke for at kunne udtrykke en konklusion om effektiviteten af koncernens og selskabets interne kontrol.
- ▶ Tager vi stilling til, om den regnskabspraksis, som er anvendt af ledelsen, er passende, samt om de regnskabsmæssige skøn og tilknyttede oplysninger, som ledelsen har udarbejdet, er rimelige.
- ▶ Konkluderer vi, om ledelsens udarbejdelse af regnskaberne på grundlag af regnskabsprincippet om fortsat drift er passende, samt om der på grundlag af det opnåede revisionsbevis er væsentlig usikkerhed forbundet med begivenheder eller forhold, der kan skabe betydelig tvivl om koncernens og selskabets evne til at fortsætte driften. Hvis vi konkluderer, at der er en væsentlig usikkerhed, skal vi i vores revisionspåtegning gøre opmærksom på oplysninger herom i regnskaberne eller, hvis sådanne oplysninger ikke er tilstrækkelige, modificere vores konklusion. Vores konklusion er baseret på det revisionsbevis, der er opnået frem til datoen for vores revisionspåtegning. Fremtidige begivenheder eller forhold kan dog medføre, at koncernen og selskabet ikke længere kan fortsætte driften.
- ▶ Tager vi stilling til den samlede præsentation, struktur og indhold af regnskaberne, herunder noteoplysningerne, samt om regnskaberne afspejler de underliggende transaktioner og begivenheder på en sådan måde, at der gives et retvisende billede heraf.
- ▶ Opnår vi tilstrækkeligt og egnet revisionsbevis for de finansielle oplysninger for virksomhederne eller forretningsaktiviteterne i koncernen til brug for at udtrykke en konklusion om koncernregnskabet. Vi er ansvarlige for at lede, føre tilsyn med og udføre koncernrevisionen. Vi er eneansvarlige for vores revisionskonklusion.

Vi kommunikerer med den øverste ledelse om bl.a. det planlagte omfang og den tidsmæssige placering af revisionen samt betydelige revisionsmæssige observationer, herunder eventuelle betydelige mangler i intern kontrol, som vi identificerer under revisionen.

### Udtalelse om ledelsesberetningen

Ledelsen er ansvarlig for ledelsesberetningen.

Vores konklusion om regnskaberne omfatter ikke ledelsesberetningen, og vi udtrykker ingen form for konklusion med sikkerhed om ledelsesberetningen.

I tilknytning til vores revision af regnskaberne er det vores ansvar at læse ledelsesberetningen og i den forbindelse overveje, om ledelsesberetningen er væsentligt inkonsistent med regnskaberne eller vores viden opnået ved revisionen eller på anden måde synes at indeholde væsentlig fejlinformation.

Vores ansvar er derudover at overveje, om ledelsesberetningen indeholder krævede oplysninger i henhold til årsregnskabsloven.

Baseret på det udførte arbejde er det vores opfattelse, at ledelsesberetningen er i overensstemmelse med regnskaberne og er udarbejdet i overensstemmelse med årsregnskabslovens krav. Vi har ikke fundet væsentlig fejlinformation i ledelsesberetningen.

Aarhus, den 12. maj 2021  
EY Godkendt Revisionspartnerselskab  
CVR-nr. 30 70 02 28

Peter U. Fauruschou  
statsaut. revisor  
mne34502

Nikolai Holm Pedersen  
statsaut. revisor  
mne45896



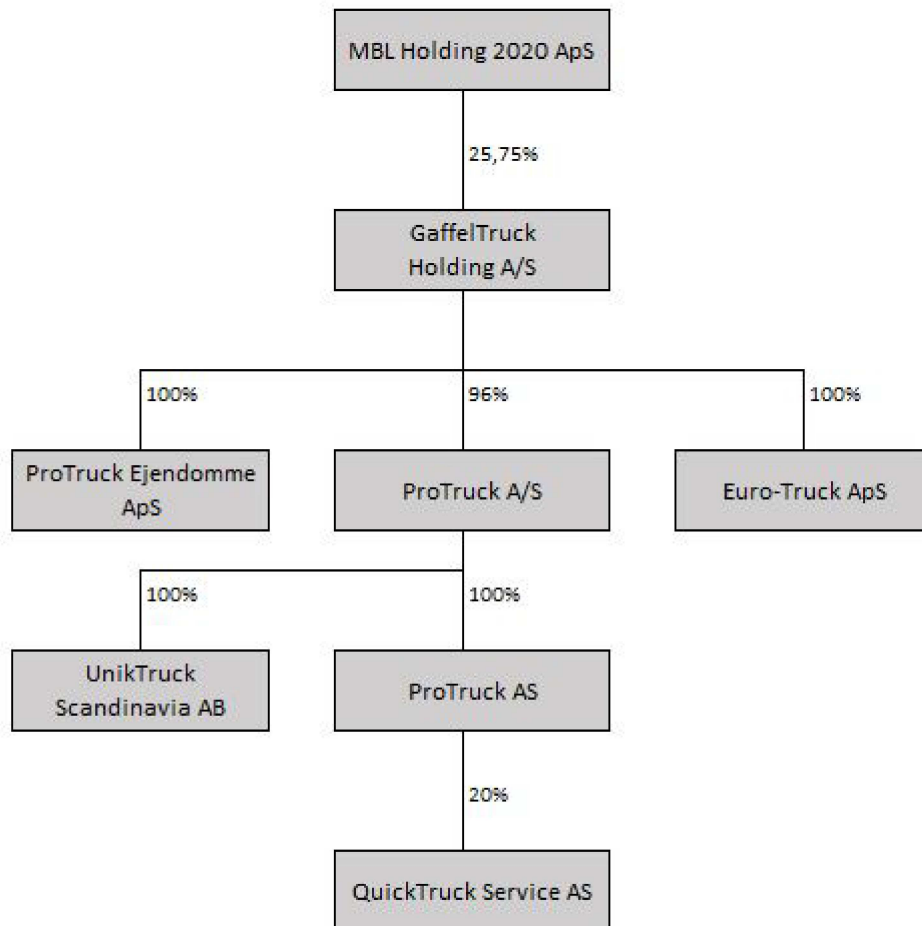
## Ledelsesberetning

### Oplysninger om selskabet

|                      |   |
|----------------------|---|
| Navn                 | MBL Holding 2020 ApS  |
| Adresse, postnr., by | Fuldenvej 64, 8330 Beder  |
| CVR-nr.              | 42 11 73 82   |
| Stiftet              | 23. december 2020   |
| Hjemstedskommune     | Aarhus  |
| Regnskabsår          | 1. januar - 31. december 2020   |
| Direktion            | Michael Brigsted Laursen, direktør  |
| Revision             | EY Godkendt Revisionspartnerselskab<br>Værkmestergade 25, Postboks 330, 8100 Aarhus C |

## Ledelsesberetning

### Koncernoversigt



## Ledelsesberetning

### Hoved- og nøgletal for koncernen

| t.kr.  | 2020          |
|--|---------------|
| <b>Hovedtal</b>                                  |               |
| Bruttofortjeneste/<br>bruttotab                  | 102.005       |
| Resultat af primær drift                         | 2.967         |
| Finansielle poster                               | -7.419        |
| <b>Årets resultat</b>                            | <b>3.036</b>  |
| Balancesum                                       | 543.936       |
| <b>Egenkapital</b>                               | <b>68.049</b> |
| Pengestrømme fra driftsaktiviteten               | 48.383        |
| <b>Pengestrøm i alt</b>                          | <b>548</b>    |
| <b>Nøgletal</b>                                  |               |
| Afkastningsgrad                                  | 0,5 %         |
| Soliditetsgrad                                   | 9,6 %         |
| <b>Gennemsnitligt antal fuldtidsbeskæftigede</b> | <b>78</b>     |

Der henvises til definitioner og begreber under anvendt regnskabspraksis.

Moderselskabet er nystiftet i 2020 hvorfor sammenligningstal for koncernen ikke fremgår.



## Ledelsesberetning

### Koncernens væsentligste aktiviteter

Koncernen er generalimportør og forhandler af Hyster produkter og services i Danmark, Grønland og Færøerne. Herudover er koncernen importør og forhandler af en række vigtige, komplementære brands såsom MOL terminal-traktorer, Carer el-truck, JCB lifte, Dulevo fejmaskiner og FIMAP gulv-vaskemaskiner.

Koncernens væsentligste aktiviteter er således køb, salg, udlejning, service og reparation af Hyster Gaffeltrucks og øvrigt udstyr til intern transport samt anden hermed beslægtet virksomhed.

Endvidere har koncernen en vision om at være kundens partner indenfor intern transport, uanset kundens præference med hensyn til produktet. Derfor har koncernen også en væsentlig aktivitet indenfor køb, salg, udlejning og reparation af brugt materiel af varierende, fremmede mærker.

Endelig ejer koncernen ejendomme som udlejes til koncernselskaber, samt til 3. mand.

Moderselskabets aktivitet består i at udøve investeringsvirksomhed.

### Udvikling i aktiviteter og økonomiske forhold

I driftsåret 2020 designede og skalerede koncernen sin salgsstyrke og interne organisation til generel vækst. Dels på grund af Covid-19-pandemien blev disse vækstplaner ikke opfyldt fuldt ud, da markederne var ængstelige i lang tid. Derfor var udgifterne til salg i forhold til omsætningen lidt ude af balance i 2020.

Med udbruddet af Corona-pandemien hjemsendte koncernen midlertidigt næsten 70% af arbejdsstyrken med det formål at analysere situationen og omgruppere operationen. I denne periode var koncernen i stand til at anvende de støtteforanstaltninger, der blev indført af den danske regering, som delvist opvejede den negative indvirkning og tillod os at planlægge fremtiden nøje.

Koncernen ophævede frivilligt den midlertidige hjemsendelse af arbejdsstyrken i slutningen af juni 2020, og kunne genoptage forretningen fra starten af august 2020. Efterfølgende blev 10% af arbejdsstyrken afskediget på grund af pandemiens generelle økonomiske virkning.

Koncernens resultatopgørelse viser et overskud på 3.036.198 kr. i 2020. Koncernens balance pr. 31. december 2020 viser en egenkapital på 68.048.699 kr.

Virksomhedens ledelse lavede et COVID-19-budget i marts 2020 og forventede et fald i salg og resultater sammenlignet med årsrapporten for det foregående år. Under disse omstændigheder anser ledelsen derfor årets resultat for tilfredsstillende, især under hensyntagen til, at virkningerne af pandemien er optaget i ovenstående tal.

### Finansielle risici og brug af finansielle instrumenter

#### *Renterisici*

Da koncernens rentebærende gæld primært består af gæld med fast rente vil moderate ændringer i renteniveauet ikke have nogen væsentlig direkte effekt på indtjeningen. Der indgås derfor ikke rentepositioner til afdækning af renterisici.

#### *Prisrisici*

Koncernens anvendelse af udstyr og reservedele medfører, at selskabet påvirkes af eventuelle prisstigninger, idet prisstigninger ikke i fuldt omfang kan indregnes i prisen på de færdige produkter.

#### *Valutarisici*

Koncernens transaktioner i fremmed valuta foretages primært i euro, som kun i begrænset omfang er udsat for værdiændringer. Der indgås derfor ikke valutapositioner til afdækning af valutarisici.

## Ledelsesberetning

### Påvirkning af det eksterne miljø

Koncernen er miljøbevidst og har formaliserede CSR-politikker. Koncernen arbejder løbende på at reducere miljøpåvirkningerne fra koncernens drift.

### Forsknings- og udviklingsaktiviteter

Koncernen udfører ikke egentlige forskningsaktiviteter.

### Filialer i udlandet

Datterselskabet ProTruck A/S driver salgskontor, værksted og lager i Hamborg, Tyskland. Derudover har koncernen etableret et datterselskab i Malmö, Sverige i 2020. Dette proaktive initiativ blev iværksat på trods af COVID-19 pandemien og forventes at forbedre koncernens markedsposition væsentligt på det nordiske marked de kommende år.

### Begivenheder efter balancedagen

Der er ikke efter balancedagen indtruffet begivenheder af væsentlig betydning for koncernens og virksomhedens finansielle stilling.

### Forventet udvikling

Ledelsen har benyttet COVID-19 pandemiens udbrud til at optimere alle aspekter af forretningen og på trods af usikkerhed omkring markedsituationen, har koncernen investeret i værditilførende projekter som vil underbygge den fremtidige indtjening.

Nøgleinvesteringer som vil underbygge den fremtidige vækst og profitabilitet er blandt andet:

- 1) Nyt ERP-system som underbygger styring af leasingaktiviteter
- 2) Et fuldautomatisk reservedelslager og afhentningssystem
- 3) Elektro-hydrauliske varelager elevatorer som erstatter manuel ordreplukning

Efter en indledende og meget pludselig indvirkning på forretningen på grund af COVID-19 har aktiviteter og indtægter forblevet ret stabile i resten pandemien. Samtidig nærmer virksomheden sig en modenhed med hensyn til sine betydelige udlejningsaktiviteter. På grund af den vedvarende optimering og modenhed i forretningsmodellen forventer ledelsen en betydelig stigning i aktivitet og omsætning i de kommende år. Ledelsen har udarbejdet detaljerede forretningsbudgetter for 2021-2023, der underbygger en solid stigning i aktivitet og rentabilitet.

Mens salg og tjenesteydelser har været og stadig er stabile under COVID-19 pandemien, står koncernen for tiden over for generelle forsyningskædeproblemer på solgte produkter. Mange af koncernens leverandører tager Force Majeure-klausuler i brug. Derfor er der en risiko for, at solgte enheder ikke kan leveres og faktureres i tide, hvilket resulterer i en forsinket effekt på aktivitet og salg. Indtil videre har koncernen kunnet kontrollere denne udfordring uden væsentlige udfordringer, men en fortsættelse af disse problemer kan potentielt skade forventningerne til vækst det kommende år.

## Koncern- og årsregnskab 1. januar - 31. december 2020

## Resultatopgørelse

| Note | kr.  | Koncern          | Moder-<br>virksomhed |
|------|--|------------------|----------------------|
|      |  | 2020             | 2020                 |
|      | <b>Bruttofortjeneste/<br/>bruttotab</b>                              | 102.005.098      | -6.250               |
| 3    | Personaleomkostninger  | -41.993.865      | 0                    |
|      | Af- og nedskrivninger af immaterielle og materielle<br>anlægsaktiver | -48.361.327      | 0                    |
|      | <b>Resultat før finansielle poster</b>                               | 11.649.906       | -6.250               |
|      | Indtægter af kapitalandele i tilknyttede virksomheder                | 0                | 2.141.366            |
|      | Indtægter af kapitalandele i associerede virksomheder                | -48.162          | 0                    |
|      | Finansielle indtægter  | 645.216          | 0                    |
|      | Finansielle omkostninger   | -8.064.250       | 0                    |
|      | <b>Resultat før skat</b>   | 4.182.710        | 2.135.116            |
| 4    | Skat af årets resultat   | -1.146.512       | 1.375                |
|      | <b>Årets resultat</b>  | <b>3.036.198</b> | <b>2.136.491</b>     |
|      | Koncernens resultat fordeler sig således:                            |                  |                      |
|      | Anpartshavere i MBL Holding 2020 ApS                                 | 2.136.491        |                      |
|      | Minoritetsinteresser   | 899.707          |                      |
|      |  | <b>3.036.198</b> |                      |

## Koncern- og årsregnskab 1. januar - 31. december 2020

## Balance

| Note | kr.  | Koncern<br>2020    | Moder-<br>virksomhed<br>2020 |
|------|--|--------------------|------------------------------|
|      | <b>AKTIVER</b>                               |                    |                              |
|      | <b>Anlægsaktiver</b>                         |                    |                              |
| 5    | <b>Materielle anlægsaktiver</b>              |                    |                              |
|      | Grunde og bygninger                          | 81.313.600         | 0                            |
|      | Udlejningsmateriel                           | 300.333.758        | 0                            |
|      | Andre anlæg, driftsmateriel og inventar      | 25.519.494         | 0                            |
|      | Indretning af lejede lokaler                 | 1.281.765          | 0                            |
|      |  | <u>408.448.617</u> | <u>0</u>                     |
| 6    | <b>Finansielle anlægsaktiver</b>             |                    |                              |
|      | Kapitalandele i dattervirksomheder           | 0                  | 52.405.898                   |
|      | Kapitalandele i associerede virksomheder     | 320.273            | 0                            |
|      | Tilgodehavender hos associerede virksomheder | 469.730            | 0                            |
|      | Deposita, finansielle anlægsaktiver          | 18.735             | 0                            |
|      |  | <u>808.738</u>     | <u>52.405.898</u>            |
|      | <b>Anlægsaktiver i alt</b>                   | <u>409.257.355</u> | <u>52.405.898</u>            |
|      | <b>Omsætningsaktiver</b>                     |                    |                              |
|      | <b>Varebeholdninger</b>                      |                    |                              |
|      | Fremstillede færdigvarer og handelsvarer     | 105.508.519        | 0                            |
|      | Forudbetalinger for varer                    | 1.142.555          | 0                            |
|      |  | <u>106.651.074</u> | <u>0</u>                     |
|      | <b>Tilgodehavender</b>                       |                    |                              |
|      | Tilgodehavender fra salg og tjenesteydelser  | 19.853.136         | 0                            |
|      | Igangværende arbejder                        | 3.175.306          | 0                            |
|      | Tilgodehavende selskabsskat                  | 911.564            | 0                            |
|      | Tilgodehavende sambeskatningsbidrag          | 0                  | 1.375                        |
|      | Andre tilgodehavender                        | 1.124.487          | 0                            |
| 7    | Periodeafgrænsningsposter                    | 2.051.246          | 0                            |
|      |  | <u>27.115.739</u>  | <u>1.375</u>                 |
|      | <b>Likvide beholdninger</b>                  | <u>912.210</u>     | <u>0</u>                     |
|      | <b>Omsætningsaktiver i alt</b>               | <u>134.679.023</u> | <u>1.375</u>                 |
|      | <b>AKTIVER I ALT</b>                         | <u>543.936.378</u> | <u>52.407.273</u>            |

## Koncern- og årsregnskab 1. januar - 31. december 2020

## Balance

| Note | kr.   | Koncern<br>2020 | Moder-<br>virksomhed<br>2020 |
|------|---|-----------------|------------------------------|
|      | <b>PASSIVER</b>   |                 |                              |
|      | <b>Egenkapital</b>  |                 |                              |
| 8    | Selskabskapital   | 40.000          | 40.000                       |
|      | Reserve for nettoopskrivning efter indre værdis metode                  | 0               | 2.141.366                    |
|      | Overført resultat   | 52.361.023      | 50.219.657                   |
|      | <b>Anpartshavere i MBL Holding 2020 ApS' andel af egen-<br/>kapital</b> | 52.401.023      | 52.401.023                   |
|      | Minoritetsinteresser  | 15.647.676      | 0                            |
|      | <b>Egenkapital i alt</b>  | 68.048.699      | 52.401.023                   |
|      | <b>Hensatte forpligtelser</b>   |                 |                              |
| 9    | Udskudt skat  | 6.513.650       | 0                            |
|      | <b>Hensatte forpligtelser i alt</b>                                     | 6.513.650       | 0                            |
|      | <b>Gældsforpligtelser</b>   |                 |                              |
| 10   | <b>Langfristede gældsforpligtelser</b>                                  |                 |                              |
|      | Gæld til realkreditinstitutter  | 31.517.420      | 0                            |
|      | Gæld til banker   | 14.577.381      | 0                            |
|      | Leasingforpligtelser  | 223.920.974     | 0                            |
|      | Deposita  | 280.299         | 0                            |
|      | Anden gæld  | 3.160.934       | 0                            |
| 11   | Periodeafgrænsningsposter   | 7.892.774       | 0                            |
|      |   | 281.349.782     | 0                            |
|      | <b>Kortfristede gældsforpligtelser</b>                                  |                 |                              |
| 10   | Kortfristet del af langfristede gældsforpligtelser                      | 73.566.261      | 0                            |
|      | Gæld til banker   | 86.391.029      | 0                            |
|      | Leverandører af varer og tjenesteydelser                                | 15.570.732      | 6.250                        |
|      | Gæld til selskabsdeltagere og ledelse                                   | 69.680          | 0                            |
|      | Anden gæld  | 10.679.717      | 0                            |
| 11   | Periodeafgrænsningsposter   | 1.746.828       | 0                            |
|      |   | 188.024.247     | 6.250                        |
|      | <b>Gældsforpligtelser i alt</b>   | 469.374.029     | 6.250                        |
|      | <b>PASSIVER I ALT</b>   | 543.936.378     | 52.407.273                   |

- 1 Anvendt regnskabspraksis
- 2 Særlige poster
- 12 Kontraktlige forpligtelser og eventualposter m.v.
- 13 Sikkerhedsstillelser
- 14 Nærtstående parter
- 15 Resultatdisponering

## Koncern- og årsregnskab 1. januar - 31. december 2020

### Egenkapitalopgørelse

| Note | kr.   | Koncern         |                   |                   |                      | Egenkapital<br>i alt |
|------|---|-----------------|-------------------|-------------------|----------------------|----------------------|
|      |   | Selskabskapital | Overført resultat | I alt             | Minoritetsinteresser |                      |
|      | Kontant indbetaling i forbindelse med stiftelse | 0               | 0                 | 0                 | 0                    | 0                    |
|      | Tilgang ved køb af virksomhed m.v.              | 40.000          | 50.224.532        | 50.264.532        | 14.747.969           | 65.012.501           |
|      | Overført via resultatdisponering                | 0               | 2.136.491         | 2.136.491         | 899.707              | 3.036.198            |
|      | <b>Egenkapital 31. december 2020</b>            | <b>40.000</b>   | <b>52.361.023</b> | <b>52.401.023</b> | <b>15.647.676</b>    | <b>68.048.699</b>    |

Koncern- og årsregnskab 1. januar - 31. december 2020

Egenkapitalopgørelse (fortsat)

|      |   | Modervirksomhed |   |                   |                   |
|------|---|-----------------|---|-------------------|-------------------|
|      |   | Selskabskapital | Reserve for<br>nettoopskrivning<br>efter indre værdis<br>metode | Overført resultat | I alt             |
| Note | kr.   |                 |   |                   |                   |
|      | Kontant indbetaling i forbindelse med stiftelse | 40.000          | 0   | 50.224.532        | 50.264.532        |
| 15   | Overført via resultatdisponering                | 0               | 2.141.366   | -4.875            | 2.136.491         |
|      | <b>Egenkapital 31. december 2020</b>            | <b>40.000</b>   | <b>2.141.366</b>  | <b>50.219.657</b> | <b>52.401.023</b> |

## Koncern- og årsregnskab 1. januar - 31. december 2020

## Pengestrømsopgørelse

|      |   | Koncern            |
|------|---|--------------------|
|      |   | 2020               |
| Note | kr.   |                    |
|      | Årets resultat  | 3.036.198          |
| 16   | Reguleringer  | 56.880.125         |
|      | Pengestrømme fra primær drift før ændring i driftskapital     | 59.916.323         |
| 17   | Ændring i driftskapital                                       | -4.071.939         |
|      | Pengestrømme fra primær drift                                 | 55.844.384         |
|      | Renteindbetalinger m.v.                                       | 645.216            |
|      | Renteudbetalinger m.v.  | -8.064.322         |
|      | Betalt selskabsskat   | -42.179            |
|      | <b>Pengestrømme fra driftsaktivitet</b>                       | <b>48.383.099</b>  |
|      | Køb af materielle anlægsaktiver                               | -125.921.633       |
|      | Salg af materielle anlægsaktiver                              | 44.186.633         |
|      | Udlån   | -469.730           |
|      | <b>Pengestrømme til investeringsaktivitet</b>                 | <b>-82.204.730</b> |
|      | Provenue ved indgåelse af leasingforpligtelser                | 124.066.759        |
|      | Afdrag på leasingforpligtelser (finansiel leasing)            | -94.730.185        |
|      | Regulering af periodiseret avance                             | 1.803.756          |
|      | Regulering deposita   | 160.299            |
|      | Udnyttelse af kreditfaciliteter                               | 3.069.450          |
|      | <b>Pengestrømme fra finansieringsaktivitet</b>                | <b>34.370.079</b>  |
|      | <b>Årets pengestrøm</b>                                       | <b>548.448</b>     |
|      | Likvider 1. januar  | 0                  |
|      | Overtagelse af likvider i forbindelse med køb af virksomheder | 363.762            |
| 19   | <b>Likvider 31. december</b>                                  | <b>912.210</b>     |



## Koncern- og årsregnskab 1. januar - 31. december 2020

### Noter

#### 1 Anvendt regnskabspraksis

Årsrapporten for MBL Holding 2020 ApS for 2020 er aflagt i overensstemmelse med årsregnskabslovens bestemmelser for mellemstore klasse C-virksomheder.

#### Præsentationsvaluta

Årsregnskabet er aflagt i danske kroner (kr.).

#### Koncernregnskabet

##### *Bestemmende indflydelse*

Koncernregnskabet omfatter modervirksomheden og de dattervirksomheder, hvori modervirksomheden har bestemmende indflydelse (kontrol).

Bestemmende indflydelse er beføjelsen til at styre en dattervirksomheds finansielle og driftsmæssige beslutninger. Derudover stilles der krav om muligheden for at opnå et økonomisk afkast af investeringen.

Ved vurderingen af, om modervirksomheden besidder bestemmende indflydelse, tages ligeledes hensyn til de facto-kontrol.

Eksistensen af potentielle stemmerettigheder, som aktuelt kan udnyttes eller konverteres til yderligere stemmerettigheder, tages med i vurderingen af, om en virksomhed kan opnå beføjelsen til at styre en anden virksomheds finansielle og driftsmæssige beslutninger.

##### *Koncernregnskabsudarbejdelse*

Koncernregnskabet er udarbejdet som et sammendrag af modervirksomhedens og de enkelte dattervirksomheders regnskaber opgjort efter koncernens regnskabspraksis, elimineret for koncerninterne indtægter og omkostninger, aktiebesiddelser, interne mellemværender og udbytter samt realiserede og urealiserede fortjenester ved transaktioner mellem de konsoliderede virksomheder. Urealiserede fortjenester ved transaktioner med associerede virksomheder elimineres i forhold til koncernens ejerandel i virksomheden. Urealiserede tab elimineres på samme måde som urealiserede fortjenester, medmindre de er udtryk for værdiforringelse.

I koncernregnskabet indregnes dattervirksomhedernes regnskabsposter 100 %. Minoritetsinteressernes andel af årets resultat og af egenkapitalen i dattervirksomheder, der ikke ejes 100 %, indgår i koncernens resultat og egenkapital, men præsenteres separat.

Køb og salg af minoritetsinteresser under fortsat bestemmende indflydelse indregnes direkte på egenkapitalen som en transaktion mellem kapitalejere.

Kapitalandele i associerede virksomheder og joint ventures indregnes i koncernregnskabet efter indre værdis metode.

Koncernens aktiviteter i driftsfællesskaber indregnes i koncernregnskabet linje for linje.

#### Minoritetsinteresser

Ved første indregning måles minoritetsinteresser til dagsværdien af minoritetsinteressernes ejerandel. Der indregnes goodwill vedrørende minoritetsinteressernes andel i den overtagne virksomhed.

#### Valutaomregning

Transaktioner i fremmed valuta omregnes ved første indregning til transaktionsdagens kurs. Valutakursdifferencer, der opstår mellem transaktionsdagens kurs og kursen på betalingsdagen, indregnes i resultatopgørelsen som en finansiel post.

## Koncern- og årsregnskab 1. januar - 31. december 2020

### Noter

#### 1 Anvendt regnskabspraksis (fortsat)

Tilgodehavender, gæld og andre monetære poster i fremmed valuta omregnes til balancedagens valutakurs. Forskellen mellem balancedagens kurs og kursen på tidspunktet for tilgodehavendets eller gældsforpligtelsens opståen eller indregning i seneste årsregnskab indregnes i resultatopgørelsen under finansielle indtægter og omkostninger.

#### *Udenlandske dattervirksomheder*

Udenlandske dattervirksomheder og associerede virksomheder anses for at være selvstændige enheder. Resultatopgørelserne omregnes til en gennemsnitlig valutakurs for måneden, og balanceposterne omregnes til balancedagens valutakurser. Kursdifferencer, opstået ved omregning af udenlandske dattervirksomheders egenkapital ved årets begyndelse til balancedagens valutakurser og ved omregning af resultatopgørelser fra gennemsnitskurser til balancedagens valutakurser, indregnes direkte i egenkapitalen.

### Resultatopgørelsen

#### Nettoomsætning

Indtægter fra salg af handelsvarer og færdigvarer, indregnes i nettoomsætningen, når overgang af de væsentligste fordele og risici til køber har fundet sted, indtægten kan opgøres pålideligt og betaling forventes modtaget. Tidspunktet for overgang af de væsentligste fordele og risici tager udgangspunkt i standardiserede leveringsbetingelser baseret på Incoterms® 2020.

Indtægter ved levering af tjenesteydelser indregnes som omsætning i takt med leveringen af ydelserne, hvorved nettoomsætningen svarer til salgsværdien af årets udførte tjenesteydelser (produktionsmetoden).

Omsætning fra servicekontrakter indregnes i nettoomsætningen, i takt med at produktionen udføres, hvorved nettoomsætningen svarer til salgsværdien af årets udførte arbejder.

Nettoomsætning måles til dagsværdien af det aftalte vederlag ekskl. moms og afgifter opkrævet på vegne af tredjepart. Alle former for afgivne rabatter indregnes i nettoomsætningen.

Indregning af omsætning fra salg af varer med samtidig indgåelse af option om tilbagekøb efter en given periode, vurderes efter kriterierne for klassifikation af leasingaftaler, hvor sandsynligheden for udnyttelse af tilbagekøbsoptionen inddrages i den samlede risikovurdering. Besidder virksomheden fortsat de væsentligste fordele og risici relateret til den solgte varer, anses varen regnskabsmæssigt som udlejet (operationel leasing), hvorved omsætning periodiseres over perioden frem til tilbagekøbsoptionen kan gøres gældende. Vurderes det, at virksomheden har overdraget de væsentligste fordele og risici til køber, anses varen regnskabsmæssigt som solgt (finansiel leasing), hvorved omsætning indregnes ved risikoovergang af varerne.

Indtægter fra operationelle leasingaftaler indregnes lineært henover leasingkontraktens løbetid. Modtagne engangsbetalinger ved indgåelse af operationelle leasingaftaler indregnes ligeledes lineært henover kontraktens løbetid.

#### Bruttofortjeneste/bruttotab

I resultatopgørelsen er nettoomsætning, vareforbrug, andre driftsindtægter og eksterne omkostninger med henvisning til årsregnskabslovens § 32 sammendraget til én regnskabspost benævnt bruttofortjeneste/bruttotab.

#### Andre driftsindtægter

Andre driftsindtægter indeholder regnskabsposter af sekundær karakter i forhold til virksomhedens hovedaktiviteter, herunder fortjeneste ved salg af anlægsaktiver.

## Koncern- og årsregnskab 1. januar - 31. december 2020

### Noter

#### 1 Anvendt regnskabspraksis (fortsat)

##### Vareforbrug

Vareforbrug omfatter kostprisen på de varer, som er medgået til at opnå årets nettoomsætning.

##### Andre eksterne omkostninger

Andre eksterne omkostninger omfatter omkostninger vedrørende virksomhedens primære aktivitet, der er afholdt i årets løb, herunder omkostninger til distribution, salg, reklame, administration, lokaler, tab på debitorer, ydelser på operationelle leasingkontrakter m.v.

##### Personaleomkostninger

Personaleomkostninger omfatter løn og gager, inklusive feriepenge og pensioner, samt andre omkostninger til social sikring m.v. til virksomhedens medarbejdere. I personaleomkostninger er fratrukket modtagne godtgørelser fra offentlige myndigheder.

##### Af- og nedskrivninger

Afskrivninger omfatter af- og nedskrivninger på immaterielle og materielle anlægsaktiver.

Afskrivningsgrundlaget, der opgøres som kostprisen med fradrag af eventuel restværdi, afskrives lineært over den forventede brugstid, baseret på følgende vurdering af aktivernes forventede brugstider:

|   |        |
|---|--------|
| Bygninger                               | 50 år  |
| Udlejningsmateriel                      | 5-8 år |
| Andre anlæg, driftsmateriel og inventar | 3-7 år |
| Indretning af lejede lokaler            | 5 år   |
| Bygninger                               | år     |

Afskrivningsgrundlaget opgøres under hensyntagen til aktivets restværdi og reduceres med eventuelle nedskrivninger. Afskrivningsperioden og restværdien fastsættes på anskaffelsestidspunktet og revurderes årligt. Overstiger restværdien aktivets regnskabsmæssige værdi, ophører afskrivning.

Ved ændring i afskrivningsperioden eller restværdien indregnes virkningen for afskrivninger fremadrettet som en ændring i regnskabsmæssigt skøn.

Grunde afskrives ikke.

##### Resultat af kapitalandele i datter- og associerede virksomheder

Efter den indre værdis metode indregnes en forholdsmæssig andel af resultat efter skat i de underliggende virksomheder i resultatopgørelsen. Resultatandele efter skat i dattervirksomheder og associerede virksomheder præsenteres i resultatopgørelsen som særskilte linjer. For kapitalandele i dattervirksomheder foretages fuld eliminering af koncerninterne avancer/tab. For kapitalandele i associerede virksomheder foretages alene forholdsmæssig eliminering af koncerninterne avancer/tab.

##### Finansielle indtægter og omkostninger

Finansielle indtægter og omkostninger indregnes i resultatopgørelsen med de beløb, der vedrører regnskabsåret. Finansielle poster omfatter renteindtægter og -omkostninger samt tillæg og godtgørelse under acontoskatteordningen m.v.

## Koncern- og årsregnskab 1. januar - 31. december 2020

### Noter

#### 1 Anvendt regnskabspraksis (fortsat)

##### Skat

Modervirksomheden er omfattet af de danske regler om tvungen sambeskatning af koncernens danske dattervirksomheder. Dattervirksomheder indgår i sambeskatningen fra det tidspunkt, hvor de indgår i konsolideringen i koncernregnskabet og frem til det tidspunkt, hvor de udgår fra konsolideringen.

Modervirksomheden er administrationselskab for sambeskatningen og afregner som følge heraf alle betalinger af selskabsskat med skattemyndighederne.

Den aktuelle danske selskabsskat fordeles ved afregning af sambeskatningsbidrag mellem de sambeskattede virksomheder i forhold til disses skattepligtige indkomster. I tilknytning hertil modtager virksomheder med skattemæssigt underskud sambeskatningsbidrag fra virksomheder, der har kunnet anvende dette underskud til nedsættelse af eget skattemæssigt overskud.

Årets skat, der består af årets aktuelle selskabsskat, årets sambeskatningsbidrag og ændring i udskudt skat - herunder som følge af ændring i skattesats - indregnes i resultatopgørelsen med den del, der kan henføres til årets resultat, og direkte i egenkapitalen med den del, der kan henføres til posteringer direkte i egenkapitalen.

##### Balancen

##### Materielle anlægsaktiver

Materielle anlægsaktiver måles til kostpris med fradrag af akkumulerede af- og nedskrivninger. Kostprisen omfatter anskaffelsesprisen og omkostninger direkte knyttet til anskaffelsen indtil det tidspunkt, hvor aktivet er klar til brug.

Fortjeneste eller tab opgøres som forskellen mellem salgspris med fradrag af salgskostninger og den regnskabsmæssige værdi på salgstidspunktet. Fortjeneste og tab ved salg af materielle aktiver indregnes i resultatopgørelsen under henholdsvis andre driftsindtægter og andre driftsomkostninger.

##### Leasingkontrakter

Virksomheden har som fortolkningsbidrag for klassifikation og indregning af leasingkontrakter valgt IAS 17.

Leasingkontrakter vedrørende aktiver, hvor virksomheden har alle væsentlige risici og fordele forbundet med ejendomsretten (finansiel leasing), måles ved første indregning i balancen til laveste værdi af dagsværdi og nutidsværdien af de fremtidige leasingydelser. Ved beregning af nutidsværdien anvendes leasingkontraktens interne rentefod eller den alternative lånerente som diskonteringsfaktor. Finansielt leasede aktiver behandles herefter som virksomhedens øvrige aktiver.

Den kapitaliserede restleasingforpligtelse indregnes i balancen som en gældsforpligtelse, og leasingydelsens rentedel indregnes over kontraktens løbetid i resultatopgørelsen.

##### Kapitalandele i datter- og associerede virksomheder

Kapitalandele i dattervirksomheder og associerede virksomheder måles efter den indre værdis metode. I koncernregnskabet måles kapitalandele i joint ventures ligeledes efter den indre værdis metode.

Ved første indregning måles kapitalandele i dattervirksomheder og associerede virksomheder til kostpris, dvs. med tillæg af transaktionsomkostninger. Kostprisen allokeres i overensstemmelse med overtagelesemetoden, jf. anvendt regnskabspraksis for virksomhedssammenslutninger.

Kostprisen værdireguleres med resultatandele efter skat opgjort efter koncernens regnskabspraksis med fradrag eller tillæg af urealiserede koncerninterne avancer/tab.

## Koncern- og årsregnskab 1. januar - 31. december 2020

### Noter

#### 1 Anvendt regnskabspraksis (fortsat)

Konstaterede merværdier og eventuel goodwill i forhold til den underliggende virksomheds regnskabsmæssige indre værdi amortiseres i overensstemmelse med anvendt regnskabspraksis for de aktiver og forpligtelser, som de kan henføres til. Negativ goodwill indregnes i resultatopgørelsen.

Modtaget udbytte fradrages den regnskabsmæssige værdi.

Kapitalandele i dattervirksomheder og associerede virksomheder, der måles til regnskabsmæssig indre værdi, er underlagt krav om nedskrivningstest, hvis der foreligger indikationer på værdiforringelse.

#### Værdiforringelse af anlægsaktiver

Den regnskabsmæssige værdi af materielle anlægsaktiver samt kapitalandele i dattervirksomheder og associerede virksomheder vurderes årligt for indikationer på værdiforringelse.

Foreligger der indikationer på værdiforringelse, foretages nedskrivningstest af hvert enkelt aktiv henholdsvis gruppe af aktiver. Der foretages nedskrivning til genindvindingsværdien, hvis denne er lavere end den regnskabsmæssige værdi.

Som genindvindingsværdi anvendes den højeste værdi af nettosalgspris og kapitalværdi. Kapitalværdien opgøres som nutidsværdien af de forventede nettopengestrømme fra anvendelsen af aktivet eller aktivgruppen og forventede nettopengestrømme ved salg af aktivet eller aktivgruppen efter endt brugstid.

Tidligere indregnede nedskrivninger tilbageføres, når begrundelsen for nedskrivningen ikke længere består. Nedskrivninger på goodwill tilbageføres ikke.

#### Varebeholdninger

Varebeholdninger måles til kostpris efter FIFO-metoden. Er nettorealisationseværdien lavere end kostprisen, nedskrives til denne lavere værdi. Nettorealisationseværdien for varebeholdninger opgøres som salgssum med fradrag af færdiggørelsesomkostninger og omkostninger, der afholdes for at effektuere salget, og fastsættes under hensyntagen til omsættelighed, ukurans og udvikling i forventet salgspris.

Handelsvarer måles til kostpris, hvilket omfatter købspris med tillæg af hjemtagelsesomkostninger og andre omkostninger direkte forbundet med købet.

#### Tilgodehavender

Tilgodehavender måles til amortiseret kostpris.

Der foretages nedskrivning til imødegåelse af tab, hvor der vurderes at være indtruffet objektiv indikation på, at et tilgodehavende er værdiforringet.

#### Igangværende arbejder

Igangværende leverancer af serviceydelser måles til salgsværdien af det udførte arbejde. Færdiggørelsesgraden opgøres på grundlag af de medgåede direkte og indirekte omkostninger i forhold til de forventede samlede omkostninger.

Fradrag for tab opgøres som det samlede forventede tab på serviceydelsen uanset den faktisk udførte andel.

#### Periodeafgrænsningsposter

Periodeafgrænsningsposter, indregnet under aktiver, omfatter forudbetalte omkostninger vedrørende efterfølgende regnskabsår.

## Koncern- og årsregnskab 1. januar - 31. december 2020

### Noter

#### 1 Anvendt regnskabspraksis (fortsat)

##### Likvider

Likvider omfatter likvide beholdninger og kortfristede værdipapirer, som uden hindring kan omsættes til likvide beholdninger, og hvorpå der kun er ubetydelige risici for værdiændringer.

##### Selskabsskat

Aktuelle skatteforpligtelser og tilgodehavende aktuel skat indregnes i balancen som beregnet skat af årets skattepligtige indkomst, reguleret for skat af tidligere års skattepligtige indkomster samt betalte acontoskatter.

Udskudt skat måles efter den balanceorienterede gælds metode af alle midlertidige forskelle mellem regnskabsmæssig og skattemæssig værdi af aktiver og forpligtelser. Der indregnes dog ikke udskudt skat af midlertidige forskelle vedrørende skattemæssigt ikke-afskrivningsberettiget goodwill og kontor-ejendomme samt andre poster, hvor midlertidige forskelle bortset fra virksomhedsovertagelser er opstået på anskaffelsestidspunktet uden at have indvirkning på resultat eller skattepligtig indkomst. I de tilfælde, hvor opgørelse af skatteværdien kan foretages efter forskellige beskatningsregler, måles udskudt skat på grundlag af den af ledelsen planlagte anvendelse af aktivet, henholdsvis afvikling af forpligtelsen.

Udskudt skat måles på grundlag af de skatteregler og skattesatser, der med balancedagens lovgivning vil være gældende, når den udskudte skat forventes udløst som aktuel skat. Udskudte skatteaktiver indregnes med den værdi, som de forventes at blive udnyttet med, enten ved udligning i skat af fremtidig indtjening eller ved modregning i udskudte skatteforpligtelser inden for samme jurisdiktion. Ændring i udskudt skat som følge af ændringer i skattesatser indregnes i resultatopgørelsen.

Som administrationselskab i sambeskatningskredsen overtages hæftelsen for dattervirksomhedernes selskabsskatter overfor skattemyndighederne i takt med dattervirksomhedernes betaling af sambeskatningsbidrag. Skyldige eller tilgodehavende sambeskatningsbidrag indregnes i balancen som tilgodehavende skat eller skyldig selskabsskat.

##### Gældsforpligtelser

Finansielle gældsforpligtelser indregnes ved lånoptagelse til det modtagne provenu efter fradrag af afholdte transaktionsomkostninger. I efterfølgende perioder måles de finansielle forpligtelser til amortiseret kostpris, svarende til den kapitaliserede værdi ved anvendelse af den effektive rente, så forskellen mellem provenuet og den nominelle værdi indregnes i resultatopgørelsen over låneperioden. I finansielle forpligtelser indregnes tillige den kapitaliserede restleasingforpligtelse på finansielle leasingkontrakter.

Øvrige gældsforpligtelser måles til nettorealiseringsværdien.

##### Leasingforpligtelser

Leasingforpligtelser måles til nutidsværdien af de resterende leasingydelser inkl. en eventuel garanteret restværdi baseret på de enkelte leasingkontraktens interne rente.

##### Periodeafgrænsningsposter

Periodeafgrænsningsposter, indregnet under forpligtelser, omfatter periodiserede avancer på aktiver solgt til leasingselskab, hvor virksomheden har en betydelig tilbagekøbsforpligtelse, og bærer således stadig risikoen på aktivet. Avancen indtægstføres over den periode leasingselskabet leaser aktivet ud til 3. mand.

## Koncern- og årsregnskab 1. januar - 31. december 2020

### Noter

#### 1 Anvendt regnskabspraksis (fortsat)

##### Pengestrømsopgørelsen

Pengestrømsopgørelsen viser virksomhedens pengestrømme for året fordelt på drifts-, investerings- og finansieringsaktivitet, årets forskydning i likvider samt virksomhedens likvider ved årets begyndelse og slutning.

Pengestrømme fra driftsaktivitet opgøres som årets resultat reguleret for ikke-kontante driftsposter, ændring i driftskapital og betalt selskabsskat.

Pengestrømme fra investeringsaktivitet omfatter betaling i forbindelse med køb og salg af virksomheder og aktiviteter samt køb og salg af immaterielle, materielle og finansielle aktiver.

Pengestrømme fra finansieringsaktivitet omfatter ændringer i størrelse eller sammensætning af virksomhedens selskabskapital og omkostninger forbundet hermed samt optagelse af lån, afdrag på rentebærende gæld og betaling af udbytte til selskabsdeltagere.

Likvider omfatter likvide beholdninger og kortfristet bankgæld samt kortfristede værdipapirer, som uden hindring kan omsættes til likvide beholdninger, og hvorpå der kun er ubetydelige risici for værdiændringer.

Udlejningsaktiver hvor koncernen udelukkende har tilbagekøbsforpligtelsen er i pengestrømsopgørelsen behandlet på samme måde som udlejningsaktiver hvor koncernen har den fulde forpligtelse.

##### Nøgletal

De i hoved- og nøgletaloversigten anførte nøgletal er beregnet således:

|                          |   |
|--------------------------|---|
| Resultat af primær drift | Resultat før finansielle poster reguleret for andre driftsindtægter og andre driftsomkostninger     |
| Afkastningsgrad          | $\frac{\text{Resultat af primær drift} \times 100}{\text{Gennemsnitlige aktiver}}$                  |
| Soliditetsgrad           | $\frac{\text{Egenkapital ekskl. minoritetsint., ultimo} \times 100}{\text{Passiver i alt, ultimo}}$ |

## Koncern- og årsregnskab 1. januar - 31. december 2020

### Noter

#### 2 Særlige poster

##### Koncern

Koncernen har i regnskabsåret modtaget lønkomensation og kompensation for faste omkostninger som samlet udgør 8.380 t.kr, der er indregnet under regnskabsposten "andre driftsindtægter, som er indeholdt i bruttofortjenesten. Beløbet relaterer sig til kompensation fra den danske stat for hjemsendelse af medarbejdere og til at dække selskabets faste omkostninger i perioden hvor Danmark var nedlukket som følge af COVID-19. Beløbet dækker perioden medio marts til slutningen af juni. I kompensationsperioden har der været lønomkostninger til medarbejdere, hvor kompensation har været modtaget samt faste omkostninger der udgjorde 16.813 t.kr.

| kr.                                       | Koncern           | Modervirksomhed |
|---|-------------------|-----------------|
|   | 2020              | 2020            |
| <b>3 Personaleomkostninger</b>            |                   |                 |
| Lønninger                                 | 38.549.783        | 0               |
| Pensioner                                 | 2.961.600         | 0               |
| Andre omkostninger til social sikring     | 357.033           | 0               |
| Andre personaleomkostninger               | 125.449           | 0               |
|   | <u>41.993.865</u> | <u>0</u>        |
|   |                   |                 |
|   | Koncern           | Modervirksomhed |
|   | 2020              | 2020            |
| Gennemsnitligt antal fuldtidsbeskæftigede | 78                | 0               |

Vederlag til modervirksomhedens ledelse oplyses ikke med henvisning til årsregnskabslovens § 98b, stk. 3 nr. 2.

| kr.  | Koncern          | Modervirksomhed |
|--|------------------|-----------------|
|  | 2020             | 2020            |
| <b>4 Skat af årets resultat</b>                |                  |                 |
| Beregnet skat af årets skattepligtige indkomst | 0                | -1.375          |
| Udskudt skat                                   | 981.412          | 0               |
| Regulering af skat vedrørende tidligere år     | 165.100          | 0               |
|  | <u>1.146.512</u> | <u>-1.375</u>   |



## Koncern- og årsregnskab 1. januar - 31. december 2020

## Noter

## 5 Materielle anlægsaktiver

| kr.   | Koncern             |                    |   |                              |                    |
|---|---------------------|--------------------|---|------------------------------|--------------------|
|   | Grunde og bygninger | Udlejningsmateriel | Andre anlæg, driftsmateriel og inventar | Indretning af lejede lokaler | I alt              |
| Kostpris 1. januar 2020   | 90.176.208          | 335.936.025        | 39.013.248                              | 3.473.732                    | 468.599.213        |
| Tilgange  | 843.423             | 107.323.018        | 17.450.658                              | 304.534                      | 125.921.633        |
| Afgange   | -398.000            | -58.246.732        | -9.207.134                              | 0                            | -67.851.866        |
| Kostpris 31. december 2020  | 90.621.631          | 385.012.311        | 47.256.772                              | 3.778.266                    | 526.668.980        |
| Af- og nedskrivninger   |                     |                    |   |                              |                    |
| 1. januar 2020  | 7.547.236           | 63.767.640         | 20.404.679                              | 1.900.159                    | 93.619.714         |
| Afskrivninger   | 1.771.740           | 38.494.794         | 7.498.451                               | 596.342                      | 48.361.327         |
| Tilbageførsel af akkumulerede af- og nedskrivninger på afhændede aktiver                        | -10.945             | -17.583.881        | -6.165.852                              | 0                            | -23.760.678        |
| Af- og nedskrivninger 31. december 2020   | 9.308.031           | 84.678.553         | 21.737.278                              | 2.496.501                    | 118.220.363        |
| <b>Regnskabsmæssig værdi 31. december 2020</b>  | <b>81.313.600</b>   | <b>300.333.758</b> | <b>25.519.494</b>                       | <b>1.281.765</b>             | <b>408.448.617</b> |
| I materielle anlægsaktiver indgår finansielle leasingaktiver med regnskabsmæssig værdi på i alt | 0                   | 300.333.758        | 21.056.214                              | 0                            | 321.389.972        |

## 6 Finansielle anlægsaktiver

| kr.  | Koncern                                  |  |                                     |                |
|--|--|--|-------------------------------------|----------------|
|  | Kapitalandele i associerede virksomheder | Tilgodehavender hos associerede virksomheder | Deposita, finansielle anlægsaktiver | I alt          |
| Kostpris 1. januar 2020                        | 368.435                                  | 0  | 18.735                              | 387.170        |
| Tilgange                                       | 0  | 469.730                                      | 0                                   | 469.730        |
| Kostpris 31. december 2020                     | 368.435                                  | 469.730                                      | 18.735                              | 856.900        |
| Årets resultat                                 | -48.162                                  | 0  | 0                                   | -48.162        |
| Værdireguleringer 31. december 2020            | -48.162                                  | 0  | 0                                   | -48.162        |
| <b>Regnskabsmæssig værdi 31. december 2020</b> | <b>320.273</b>                           | <b>469.730</b>                               | <b>18.735</b>                       | <b>808.738</b> |

## Koncern

| Navn                            | Retsform       | Hjemsted | Ejerandel |
|---------------------------------|----------------|----------|-----------|
| <b>Associerede virksomheder</b> |                |          |           |
| Quick Truckservice AS*          | Kapitalselskab | Norge    | 19,20 %   |

\*Selskabet ejes 20 % af datterselskabet ProTruck A/S/ datterselskab ProTruck AS.

## Koncern- og årsregnskab 1. januar - 31. december 2020

### Noter

#### 6 Finansielle anlægsaktiver (fortsat)

|  | <u>Modervirksomhed</u>                    |
|--|---|
|  | <u>Kapitalandele i dattervirksomheder</u> |
| kr.  |   |
| Kostpris 1. januar 2020                        | 0   |
| Tilgange                                       | 50.264.532                                |
| Kostpris 31. december 2020                     | 50.264.532                                |
| Årets resultat                                 | 322.574                                   |
| Årets værdireguleringer                        | 1.818.792                                 |
| Værdireguleringer 31. december 2020            | 2.141.366                                 |
| <b>Regnskabsmæssig værdi 31. december 2020</b> | <b>52.405.898</b>                         |

Moderselskabet ejer kapitalandele med flertallet af stemmerettighederne. Moderselskabet har endvidere en forlodsudbytteret over for minoritetsaktionærerne vedrørende fremtidige udbytter i Gaffeltruck Holding ApS.

#### Modervirksomhed

| Navn                        | Retsform       | Hjemsted | Ejerandel |
|-----------------------------|----------------|----------|-----------|
| <b>Dattervirksomheder</b>   |                |          |           |
| GaffelTruck Holding ApS     | Kapitalselskab | Aarhus   | 25,75 %   |
| - ProTruck Ejendomme ApS    | Kapitalselskab | Odder    | 25,75 %   |
| - Euro-Truck ApS            | Kapitalselskab | Odder    | 25,75 %   |
| - ProTruck A/S              | Kapitalselskab | Odder    | 24,72 %   |
| - ProTruck AS*              | Kapitalselskab | Norge    | 24,72 %   |
| - UnikTruck Skandinavia AB* | Kapitalselskab | Sverige  | 24,72 %   |

\*Selskaberne ejes 100 % af datterselskabet ProTruck A/S.

#### 7 Periodeafgrænsningsposter

##### Koncern

Periodeafgrænsningsposter omfatter periodisering af omkostninger, der først vedrører efterfølgende år.

|   | <u>Modervirksomhed</u> |
|---|------------------------|
|   | <u>2020</u>            |
| kr.                                     |                        |
| <b>8 Selskabskapital</b>                |                        |
| Selskabskapitalen er fordelt således:   |                        |
| A anparter, 40.000 stk. a nom. 1,00 kr. | 40.000                 |
|   | <u>40.000</u>          |

Modervirksomhedens selskabskapital har uændret været 40.000 kr. siden stiftelsen.

## Koncern- og årsregnskab 1. januar - 31. december 2020

### Noter

| kr.                                   | Koncern          | Modervirksomhed |
|---------------------------------------|------------------|-----------------|
|                                       | 2020             | 2020            |
| <b>9 Udskudt skat</b>                 |                  |                 |
| Udskudt skat 1. januar                | 5.350.100        | 0               |
| Deferred tax via the income statement | 1.145.600        | 0               |
| Anden udskudt skat                    | 17.950           | 0               |
| <b>Udskudt skat 31. december</b>      | <b>6.513.650</b> | <b>0</b>        |
| Udskudt skat vedrører:                |                  |                 |
| Immaterielle anlægsaktiver            | -4.100           | 0               |
| Materielle anlægsaktiver              | 73.056.350       | 0               |
| Tilgodehavender                       | 14.600           | 0               |
| Gældsforpligtelser                    | -66.005.400      | 0               |
| Skattemæssigt underskud               | -547.800         | 0               |
|                                       | <b>6.513.650</b> | <b>0</b>        |

### 10 Langfristede gældsforpligtelser

| kr.                            | Koncern                  |                    |                      |                        |
|--------------------------------|--------------------------|--------------------|----------------------|------------------------|
|                                | Gæld i alt<br>31/12 2020 | Afdrag<br>næste år | Langfristet<br>andel | Restgæld<br>efter 5 år |
| Gæld til realkreditinstitutter | 33.884.678               | 2.367.258          | 31.517.420           | 23.560.665             |
| Gæld til banker                | 17.565.975               | 2.988.594          | 14.577.381           | 3.016.547              |
| Leasingforpligtelser           | 289.376.631              | 65.455.657         | 223.920.974          | 18.945.001             |
| Deposita                       | 280.299                  | 0                  | 280.299              | 0                      |
| Anden gæld                     | 3.160.934                | 0                  | 3.160.934            | 3.160.934              |
| Periodeafgrænsningsposter      | 10.647.526               | 2.754.752          | 7.892.774            | 478.936                |
|                                | <b>354.916.043</b>       | <b>73.566.261</b>  | <b>281.349.782</b>   | <b>49.162.083</b>      |

Leasingforpligtelser omfatter den tilbagekøbsforpligtelse, koncernen har overfor leasingselskaber på aftaler, hvor koncernen fortsat bærer risikoen for restværdien på aktiverne.

### 11 Periodeafgrænsningsposter

Periodeafgrænsningsposter omfatter periodisering af omsætning, der først vedrører efterfølgende år.

### 12 Kontraktlige forpligtelser og eventualposter m.v.

#### Modervirksomhed

Virksomheden er som administrationsselskab sambeskattet med øvrige danske dattervirksomheder. Virksomheden hæfter solidarisk med andre sambeskattede selskaber i koncernen for betaling af selskabsskatter samt kildeskat på renter, royalties og udbytter.

## Koncern- og årsregnskab 1. januar - 31. december 2020

### Noter

#### 13 Sikkerhedsstillelser

##### Koncern

Til sikkerhed for gæld til realkreditinstitutter, 33.885 t.kr., er afgivet pant i grund og bygninger, hvis regnskabsmæssige værdi pr. 31. december 2020 udgør 81.314 t.kr.

Til sikkerhed for engagement med bank er stillet ejerpantebrev i grunde og bygninger pålydende 27.950 t.kr.

Til sikkerhed for gæld til banker, er afgivet virksomhedspant på nom. 60.000 t.kr. i koncernens aktiver med en samlet regnskabsmæssig værdi pr. 31. december 2020 på 456.863 t.kr.

##### Øvrige sikringsakter

Koncernens udlejningsmateriel er finansieret igennem leasingsselskaber. Der er i den forbindelse indgivet pantsætningsforbud fra leasinggiver i de respektive leasingaktiver.

##### Modervirksomhed

Modervirksomheden har ikke stillet pant eller anden sikkerhed i aktiver pr. 31. december 2020.

#### 14 Nærtstående parter

##### Koncern

MBL Holding 2020 ApS' nærtstående parter omfatter følgende:

##### Bestemmende indflydelse

| <u>Nærtstående part</u>  | <u>Bopæl/Hjemsted</u> | <u>Grundlag for bestemmende indflydelse</u> |
|--------------------------|-----------------------|---|
| Michael Brigsted Laursen | Aarhus                | Stemmerettigheder                           |

##### Modervirksomhed

##### Betydelig indflydelse

| <u>Nærtstående part</u>  | <u>Bopæl/Hjemsted</u> | <u>Grundlag for betydelig indflydelse</u> |
|--------------------------|-----------------------|---|
| Michael Brigsted Laursen | Aarhus                | Stemmerettigheder                         |

|     | <u>Modervirksomhed</u> |
|-----|------------------------|
| kr. | <u>2020</u>            |

#### 15 Resultatdisponering

##### Forslag til resultatdisponering

Reserve for nettoopskrivning efter indre værdis metode

2.141.366

Overført resultat

-4.875

2.136.491

## Koncern- og årsregnskab 1. januar - 31. december 2020

## Noter

|           |   | Koncern            |
|-----------|---|--------------------|
| kr.       |   | 2020               |
| <b>16</b> | <b>Reguleringer</b>                                   |                    |
|           | Af- og nedskrivninger                                 | 48.361.327         |
|           | Avance/tab ved afhændelse af anlægsaktiver            | -95.445            |
|           | Indtægter af kapitalandele i associerede virksomheder | 48.162             |
|           | Finansielle indtægter                                 | -645.216           |
|           | Finansielle omkostninger                              | 8.064.322          |
|           | Skat af årets resultat                                | 981.875            |
|           | Regulering af skat vedrørende tidligere år            | 165.100            |
|           |   | <u>56.880.125</u>  |
| <b>17</b> | <b>Ændring i driftskapital</b>                        |                    |
|           | Ændring i varebeholdninger                            | 12.674.987         |
|           | Ændring i tilgodehavender                             | 77.298             |
|           | Ændring i leverandørgæld m.v.                         | -16.824.224        |
|           |   | <u>-4.071.939</u>  |
| <b>18</b> | <b>Køb af virksomheder og aktiviteter</b>             |                    |
|           | Finansielle anlægsaktiver                             | 387.170            |
|           | Materielle anlægsaktiver                              | 374.979.499        |
|           | Varebeholdninger                                      | 119.326.061        |
|           | Tilgodehavender m.v.                                  | 27.134.283         |
|           | Likvide beholdninger                                  | 363.762            |
|           | Bankgæld  | -103.781.199       |
|           | Realkredit  | -36.228.009        |
|           | Leasingforpligtelser m.v.                             | -263.646.851       |
|           | Udskudt skat  | -5.350.100         |
|           | Leverandørgæld  | -36.632.593        |
|           | Anden gæld  | -11.539.522        |
|           | <b>Kostpris</b>                                       | 65.012.501         |
|           | Heraf overtaget ved aktieombytning                    | <u>-65.012.501</u> |
| <b>19</b> | <b>Likvider, ultimo</b>                               |                    |
|           | Likvide beholdninger ifølge balancen                  | 912.210            |
|           |   | <u>912.210</u>     |

# PENNEO

Underskrifterne i dette dokument er juridisk bindende. Dokumentet er underskrevet via Penneo™ sikker digital underskrift. Underskrivernes identiteter er blevet registreret, og informationerne er listet herunder.

“Med min underskrift bekræfter jeg indholdet og alle datoer i dette dokument.”

## Michael Brigsted Laursen

### Direktør

På vegne af: MBL Holding 2020 ApS

Serienummer: PID:9208-2002-2-408770088365

IP: 77.233.xxx.xxx

2021-05-12 11:40:41Z

NEM ID 

## Michael Brigsted Laursen

### Dirigent

På vegne af: MBL Holding 2020 ApS

Serienummer: PID:9208-2002-2-408770088365

IP: 77.233.xxx.xxx

2021-05-12 11:40:41Z

NEM ID 

## Nikolai Holm Pedersen

### Statsautoriseret revisor

På vegne af: EY Godkendt Revisionspartnerselskab

Serienummer: CVR:30700228-RID:33591133

IP: 145.62.xxx.xxx

2021-05-12 12:53:26Z

NEM ID 

## Peter Ulrik Faurshou

### Statsautoriseret revisor

På vegne af: EY Godkendt Revisionspartnerselskab

Serienummer: CVR:30700228-RID:78371490

IP: 145.62.xxx.xxx

2021-05-12 14:13:48Z

NEM ID 

Penneo dokumentnøgle: OE46H-8I2PP-1EW08-45MBE-PZ2W4-5UTV4

Dette dokument er underskrevet digitalt via **Penneo.com**. Signeringsbeviserne i dokumentet er sikret og valideret ved anvendelse af den matematiske hashværdi af det originale dokument. Dokumentet er låst for ændringer og tidsstemplet med et certifikat fra en betroet tredjepart. Alle kryptografiske signeringsbeviser er indlejret i denne PDF, i tilfælde af de skal anvendes til validering i fremtiden.

#### Sådan kan du sikre, at dokumentet er originalt

Dette dokument er beskyttet med et Adobe CDS certifikat. Når du åbner dokumentet

i Adobe Reader, kan du se, at dokumentet er certificeret af **Penneo e-signature service** <penneo@penneo.com>. Dette er din garanti for, at indholdet af dokumentet er uændret.

Du har mulighed for at efterprøve de kryptografiske signeringsbeviser indlejret i dokumentet ved at anvende Penneos validator på følgende websted: <https://penneo.com/validate>