



NRGi



NRGI
ÅRSRAPPORT 2019

NRGi

SAMMEN SKABER VI FREMTIDEN

INDHOLD

Ledelsesberetning

Årsberetning	6
Hoved- og nøgletal	10
Begivenheder i 2019	12
NRGi's finansielle struktur	14
Oversigt over NRGi-koncernen	15
Risikofaktorer	16
Efterfølgende begivenheder	17

Resultatopgørelse

Resultatopgørelse	18
-------------------------	----

Balance

Aktiver	22
Passiver	24

Specifikationer

Egenkapitalopgørelse	26
Pengestrømsanalyse	28

Noter og påtegninger

Noter	30
Anvendt regnskabspraksis	50
Ledelsespåtegning	61
Den uafhængige revisors erklæring	62

Tlf. 8739 0404
www.nrgi.dk
nrgi@nrgi.dk

Stiftet: 1915
Hjemsted: Aarhus
Regnskabsår: 1. januar-31. december 2019

Årsrapport 2019 er en redegørelse for udviklingen i selskabet og koncernens aktiviteter og økonomiske forhold, herunder koncernen og selskabets finansielle stilling efter årsregnskabsloven.

Den lovpligtige redegørelse for udviklingen i selskabet og koncernens aktiviteter, der vedrører samfundsansvar efter årsregnskabslovens § 99, findes i separat rapport "Årsberetning 2019 – Sammen skaber vi fremtiden".

Koncernens samlede afrapportering for 2019 består således af "Årsrapport 2019" og "Årsberetning 2019 – Sammen skaber vi fremtiden". De enkelte selskaber i koncernen udarbejder tillige egne årsrapporter.

Begge rapporter er offentligt tilgængelige på NRGi's hjemmeside – www.nrgi.dk/privat/om-os/hvem-er-vi/årsrapporter, og rapporterne er fremstillet i trykt form, så de kan rekvireres ved henvendelse til selskabet.

Sammen skaber vi fremtiden

NRGi har i 2019 fortsat væksten i koncernens aktiviteter og realiseret en historisk høj indtjening.

Koncernomsætningen i 2019 var på niveau med omsætningen i 2018. EL:CON har oplevet en betydelig fremgang i omsætningen, hvilket kompenserer for de lavere nettatariffer og elpriser sammenlignet med 2018.

Årets resultat før af- og nedskrivninger (EBITDA) faldt fra 362 mio. DKK i 2018 til 349 mio. DKK i 2019, mens resultatet af primær drift (EBIT) faldt fra 137 mio. til 119 mio. DKK i 2019. Det lavere driftsresultat kan væsentligst henføres til ovennævnte reduktion i nettatariffer og øgede afskrivninger på de planlagte og gennemførte investeringer i året, herunder investeringer i ITsystemer og opkøb af virksomheder, der danner grundlag for den strategiske udvikling af koncernen og sikrer fremtidig indtjening.

OMSÆTNING PÅ DKK 2,1 MIA.

Samlet set blev årets resultat 233 mio. DKK sammenlignet med 142 mio. DKK i 2018, hvilket overstiger de forventninger, vi havde til resultatet. Resultatforbedringen skyldes primært en gunstig udvikling for afkastet på værdipapirer.

Når vi ser fremad for NRGi, er vi således positive, da vi i årets løb yderligere har styrket forretningsområdernes markedspositioner og kompetencer, fortsat vores væsentlige investeringer i infrastruktur og medvirket til at tage et stort skridt for den grønne omstilling i Danmark. Den stadigt stigende produktion af el fra vedvarende energikilder er med til at understøtte, at el bliver fremtidens relevante og bæredygtige energibærer. En øget fremtidig efterspørgsel efter el betyder gunstige markedsvilkår for flere af forretningsområderne i koncernen.

Med effekt fra januar 2019 valgte NRGi at nedsætte nettatarifferne i KONSTANT Net med gennemsnitligt 9 %, foruden udbetaling af rabatter på tariffer samt udlodning af midler til Værdipuljen på samlet set 70 mio. DKK i året.

ÅRETS RESULTAT DKK 233 MIO.

Energi

Efter overtagelsen af selskaberne Gul Strøm og Natur-Energi tilbage i 2018 har vi i 2019 haft fokus på at flytte de mange nye elkunder til vores kundesystem i NRGi Elsalg. Alle kunder er nu samlet og kan betjenes effektivt og smidigt i ét system.

For at sikre de mere end 300.000 elkunder den optimale kundeservice fokuserer vi på at frigøre mere tid til vores kunder. Derfor har vi bl.a. implementeret "robotics" i form af "robotten Roberta", der sikrer automatisering af en lang række manuelle processer. Det giver medarbejderne mulighed for at bruge deres tid på mere komplekse opgaver og rådgivning af kunderne. Roberta sparer ca. 800 arbejdstimer i kundecentret om måneden.

Vores fokus på kundeservice afspejler sig i kundetilfredsheden: På trustpilot ligger NRGi i toppen med alle tre brands, og NRGi Elsalg har indtaget en 1. plads ved udgangen af året.

I november 2019 modtog Gul Strøm og Natur-Energi en påtale fra Forbrugerombudsmanden, som omhandlede sager om "vildledende handelspraksis". Derfor har vi i 2019 gennemført en række tiltag, der skal sikre en bedre dialog med nye potentielle kunder.

I november 2019 indledte vi et samarbejde med Green Mobility om at tilbyde århusianerne elbybiler. En bybil er en delebil uden fast plads, og som dermed gør det nemmere at komme rundt i byen, som et godt supplement til øvrig offentlig transport. NRGi har støttet lanceringen af de nye elbybiler, og alle kunder hos NRGi Elsalg har særlige fordele.

NRGi har en offensiv og udviklingsorienteret tilgang til etablering af vindmølleprojekter og solcelleparker. Som en konsekvens af den aktive udviklingsposition har NRGi i 2019 arbejdet på en udvikling af en række danske vind- og solprojekter, der forventes godkendt og igangsat i 2020. I december 2018 vandt NRGi danmarkshistoriens første teknologineutrale udbud med et vindmølleprojekt ved Thisted. Vi forventer, at det er opført og i drift i slutningen af 2020.

Infrastruktur

KONSTANT Net er i eliten blandt de danske netselskaber og leverer en forsyningssikkerhed af høj kvalitet og til en pris, som ligger under landsgennemsnittet. Elnettet spiller en central rolle i den grønne omstilling. Ønsket om at skabe en fremtid uden fossile



“NRGi er parate til at eksekvere på den ambitiøse målsætning omkring at reducere CO₂-udledningen med 70 %.”

Jacob Vittrup, adm. direktør

brændsler og med el som energibærer kræver, at vi fortsætter med at investere i udbygningen af elnettet, så det kan imødekomme forbruget fra flere elbiler og varmepumper uden at gå på kompromis med den høje forsyningsikkerhed. Derfor har vi også i 2019 investeret i den fortsatte udbygning af elnettet – herunder også den digitale udbygning, som betyder, at vi nu kan fjernaflæse og timeafregne alle 225.000 målere. Derudover giver digitaliseringen af elnettet adgang til data, som giver mulighed for at lave bedre kvalitetskontroller og forebyggende vedligehold.

De kommende år byder på en række nye bilmodeller, og det kræver en opdateret infrastruktur hos bilforhandlerne. Flere elbiler betyder mere effekt fra ladestationerne, og det kræver mere af elnettet. Faktisk viser en analyse fra Dansk Energi og Semler Gruppen, at effektbehovet forventes seksdoblet frem mod 2025. Derfor har Semler Gruppen og KONSTANT Net gennemført et projekt i 2019, som betyder, at seks bilforhandlere i Risskov ved Aarhus har fået udvidet deres

tilslutning til nettet hos KONSTANT Net, sådan at de er forberedt på fremtiden.

2019 blev også året, hvor KONSTANT Net kunne levere tidsdifferentierede nettariffer for alle vores andelshavere, hvilket giver mulighed for at opnå optimeringer ved at fordele elforbruget bedre ud over døgnet. Det er op til de enkelte elhandelsselskaber at tilbyde kunderne denne afregningsform. NRGi Elsalg har i dag flere elprodukter – herunder Spot Plus, hvor kundernes elpris følger både markedsprisen på den nordiske elbørs og KONSTANT Nets tidsafhængige nettarif. Dette giver vores andelshavere og kunder muligheden for at optimere deres energiforbrug og adfærd.

Den digitale infrastruktur er lige så grundlæggende som el i stikkontakterne. Derfor er det afgørende med hurtige og stabile internetforbindelser i byerne og på landet. Det handler ikke kun om at understøtte adgangen til underholdning; det handler også om at kunne etablere og fremtidssikre en infrastruktur, der tilgodeser, at vi kan drage fordel af fremtidige teknologiske muligheder som telemedicin, rehabilitering, lokale

arbejdspladser, uddannelse og fjernundervisning. Derfor har vi besluttet at accelerere fiberudrulningen til vores andelshavere gennem Fibia. Med fiberen giver vi flere mulighed for at hægte sig på den digitale motorvej.

115.000 
**ANDELSHAVERE HAR
NU MULIGHED FOR
LYNHURTIGT INTERNET**

Fibia har i 2019 fortsat udrulningen, og i vores forsyningsområde har knap 115.000 andelshavere nu mulighed for at etablere fiberforbindelse, hvilket er en stigning på 20 % i forhold til året før. Knap 51.000 husstande – eller cirka 44 % – har valgt at etablere en fiberboks i boligen. I 2019 kunne Samsø skrive sig ind i det eksklusive selskab af danske kommuner, som har muligheden for at blive 100 % dækket af fibernet, og på Anholt sikrede stor lokal opbakning, at hele øen får etableret fibernet – til glæde for alle fastboere og de mange turister, der besøger øen i løbet af sommeren.

Fibia forventer at intensivere udrulningen til andelshaverne i 2020.



**KONCERNCEFGROUPEN
NRGi//**

Det byggede miljø

NRGi's aktiviteter inden for det byggede miljø, som omfatter elinstallation og service, rådgivning til bygherrer og kommuner samt energimærker og tilstandsrapporter, har haft en samlet omsætningsfremgang på 4 % sammenlignet med 2018. Den samlede omsætningsfremgang dækker dog over forskellige udviklinger i forretningsområderne.

+4% OMSÆTNINGSFREM GANG INDE N FOR DET BYGGEDE MILJØ

Det byggede miljø står for ca. 40 % af Danmarks energiforbrug, og jo mindre energiforbrug i vores bygninger, jo lettere og billigere bliver det at omstille vores energisystem til at være baseret på 100 % vedvarende energi. Selvom det er kunderne, som tager de endelige valg og bestemmer tempoet i omstillingen, er NRGi's forretningsenheder inden for det byggede miljø bevidste om deres ansvar i forhold til at reducere CO₂-udledningen og samarbejder med kunderne om at reducere dette i de løsninger, der vælges.

Aktiviteten i EL:CON har været høj med en omsætningsfremgang på 8 % og en væsentlig forbedret lønsomhed. I 2019 blev EL:CON valgt som partner til en række væsentlige projekter, som krævede specialkompetencer. Således blev EL:CON valgt som leverandør af 72 sæt tavler til belysning og overvågning af havvindmølleparken Kriegers Flak i Østersøen. Ligeledes vandt virksomheden en stor software-programmeringsopgave hos et større projekthus på Mors, hvor opgaven består i at foretage grundprogrammeringen og efterfølgende installere og indkøre softwaren til styring af robotter. Endvidere blev EL:CON valgt som leverandør af samtlige eltekniske installationer i forbindelse med opførelsen af det visionære klimaprojekt, Klimatorium, beliggende i Lemvig, som bliver et videns-, forsknings- og læringscenter om, hvordan vi kan modvirke konsekvenserne forårsaget af kraftige klimaændringer.

I 2019 har EL:CON styrket sin position som en landsdækkende aktør på det eltekniske marked ved at opkøbe virksomheder i

Aalborg og Slagelse. I starten af 2020 kunne det endvidere offentliggøres, at EL:CON A/S overtager elinstallationsforretningen Frandsen El A/S, der dækker elopgaver inden for entrepris og service i Storkøbenhavn.

Den landsdækkende tilstedeværelse har gjort det muligt for EL:CON at indgå nye landsdækkende serviceaftaler, bl.a. med Fitness World og Nordisk Film Biografer.

Kuben Management har i 2019 været bygherrerådgiver på en række store erhvervsbygninger og boligejendomme. I samarbejde med PBU, Pædagogernes Pension, har Kuben Management bl.a. udviklet bæredygtigheds-certificerede boligkomplekser i Albertslund.

Kuben Management overtog i 2017 Exometric, som er en virksomhed, der arbejder med big data og datafusion gennem det egenudviklede analyseværktøj Exobase. Exometric udgør et stort potentiale for Kuben Management i vores bestræbelser på at stå endnu stærkere som strategiske rådgivere for kommuner, investorer og developere. Derfor har vi i 2019 investeret i den videre udvikling af Exometric, bl.a. i form af en intensivert udvikling af Exobase teknologien.

EBAS' primære forretningsområde er at levere tilstandsrapporter, energimærker og elinstallationsrapporter i forbindelse med boligghandler. Selskabet har udviklet en række digitale services, som er blevet meget positivt modtaget af kunderne, og som førte til, at EBAS tidligere på året vandt bronze i kategorien 'Customer Experience' til Danish Digital Award.

I november 2019 tilkøbte vi virksomheden Energy Systems, som råder over branchens mest anvendte IT-plattform til energirammeberegninger og energimærker og giver således nye udviklings- og vækstmuligheder for EBAS. Vi vil fortsætte arbejdet med at udvikle digitale produkter og services, der understøtter vores overordnede vision.

Partnerskaber inden for energi og infrastruktur

NRGi driver aktiviteter i fællesskab med andre energikoncerner og ejer således

kapitalandele i disse virksomheder, hvoraf de væsentligste er Energi Danmark, Fibia (omtalt ovenfor) og Clever, som alle har oplevet en positiv udvikling i 2019, og som har positive udsigter for 2020.

Energi Danmark er en væsentlig aktør inden for handel med el og gas i Danmark. Desuden servicere selskabet de største erhvervsvirksomheder og offentlige kunder i Norden og Tyskland. Selskabet er desuden aktivt i balanceringen af den danske vindstrøm og har drevet sin egen portefølje af vindmølleparker. Energi Danmark indgik aftale om salg af disse vindmølleparker ultimo 2019. Salget får først regnskabsmæssig effekt i 2020 efter endelige godkendelser af handlen.



+300.000 ELKUNDER

Via medejerskabet af Clever har NRGi påtaget sig et medansvar for at understøtte den grønne omstilling af transportsektoren fra fossile brændstoffer til el. Selskabet har i 2019 oplevet en betydelig vækst i antallet af privat- og erhvervs-kunder. Ligeledes er antallet af ladepunkter steget markant i løbet af 2019, så Clever ved årets udgang har mere end fordoblet den totale mængde af opladningsmuligheder på tværs af Danmark. I 2019 åbnede Clever fire lynladestationer, og i løbet af 2020-21 forventer selskabet at åbne i alt 48 lynladestationer i Danmark, Sverige og Norge i samarbejde med partnere.

KONSTANT Net er aktiv medejer af Visue A/S, der udvikler og vedligeholder systemer til overvågning af elnettet. Samarbejdet med andre netselskaber sikrer fælles standarder ved samling af kompetencer i selskabet, der servicere alle væsentlige netselskaber i Jylland og på Fyn.

Nye ejere til NRGi's varmeværker

NRGi har indtil nu drevet 11 lokalvarmeværker med i alt ca. 1.800 kunder på Djursland og Samsø. Der er kun få synergier mellem aktiviteterne i NRGi Lokalvarme og de øvrige

aktiviteter i koncernen. Derfor indgik vi i 2019 en aftale med Trustrup-Lyngby Varmeværk a.m.b.a. om overtagelsen af ejerskabet for ni varmekærker. De resterende to varmekærker på Samsø er overtaget af Samsø kommune primo 2020. Dermed har vi sikret en fortsat udvikling af varmeforsyningen med lokal forankring for alle kunder.

Forventninger til 2020

Ledelsen forventer en omsætning på niveau med 2019.

Der er igangsat mange positive tiltag i 2019 i såvel forretningsenhederne som de delejede selskaber, der vil få positiv

effekt i 2020. Men Corona pandemien har øget usikkerheden markant for NRGi koncernen i 2020 og forventes at påvirke forretningsenhedernes resultater samt værdien af koncernens værdipapirbeholdning negativt.

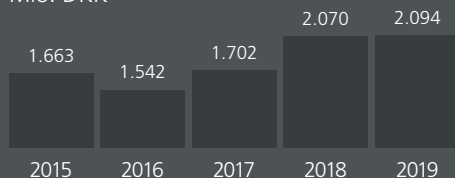
Trods de usikre forventninger til udviklingen i resultatet fasholdes en reduktion af vores nettatariffer for 2020 for andelshaverne tilsluttet elnettet i KONSTANT Net med op til ca. 5 % og hertil en fortsat rabat i niveauet 20 % på tariffer og abonnement. I henhold til NRGi's værdipolitik vil tarifnedsættelserne og rabatterne samlet udgøre ca. 90 mio. DKK i 2020.

Resultatet efter skat forventes derfor at blive lavere i 2020 sammenlignet med 2019, men der forventes fortsat et positivt resultat af primær drift (EBIT).

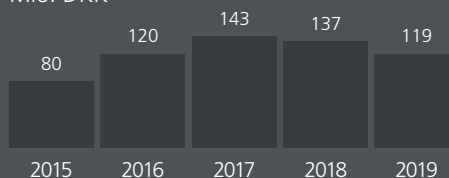
Jacob Vittrup
Administrerende direktør

RESULTATUDVIKLING

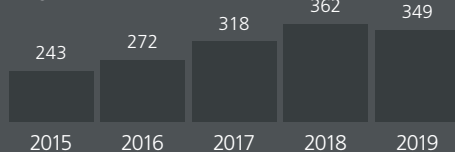
OMSÆTNING Mio. DKK



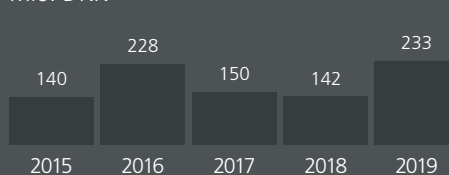
EBIT Mio. DKK



EBITDA Mio. DKK



ÅRETS RESULTAT Mio. DKK



HOVED- OG NØGLETAL

MDKK	2019	2018	2017	2016	2015
Hovedtal					
Nettoomsætning*	2.094	2.070	1.702	1.669	2.250
Resultat før af- og nedskrivninger (EBITDA)	349	362	318	272	243
Resultat af primær drift (EBIT)	119	137	143	120	80
Resultat af finansielle poster	67	-59	91	117	61
Resultat før skat (EBT)	233	148	254	243	141
Årets resultat	233	142	150	228	140
Rabat- og værdipuljeudbetaling	70	101	97	73	88
Anlægsaktiver	5.105	5.025	4.698	4.185	3.892
Investeringer i immaterielle og materielle anlægsaktiver	287	482	771	434	171
Omsætningsaktiver	2.057	1.991	1.962	1.930	1.791
Aktiver i alt	7.161	7.016	6.660	5.683	5.704
Egenkapital	3.817	3.754	3.711	3.664	3.585
Hensatte forpligtelser	27	39	28	39	9
Langfristede gældsforpligtelser	2.019	2.029	1.919	1.376	1.269
Gældsforpligtelser i alt	3.311	3.218	2.917	2.411	2.078
Pengestrøm fra driftsaktivitet	344	227	543	394	538
Pengestrøm til investeringsaktivitet	-267	-405	-781	-517	-231
Pengestrøm fra finansieringsaktivitet	-133	-37	374	-30	-97
Pengestrøm i alt	-56	-215	136	-153	210
Nøgletal					
Overskudsgrad (EBIT-margin) (%)	6	7	8	7	4
Afkast af investeret kapital inkl. goodwill (%)	4	5	8	5	4
Likviditetsgrad	159	167	197	186	221
Soliditetsgrad	53	54	56	64	63
Egenkapitalforrentning (%)	6	4	4	6	4
Gennemsnitligt antal fuldtidsansatte	1.221	1.170	1.166	1.062	1.065

* Frem til engrosmodellens indførelse pr. 1.april 2016 omfattede omsætningen PSO, systemtarif mv.

OVERSIGT OVER FORRETNINGSENHEDER 2019

	KONSTANT Net	NRGi Elsalg	NRGi Renewables	EL:CON	EBAS	Kuben Management	Koncern- aktiviteter	Eliminering	NRGi koncern
MDKK									
Omsætning	408	621	103	753	115	145	46	-96	2.094
Resultat før af- og nedskrivninger (EBITDA)	231	40	79	23	9	5	-38	0	349
Resultat af primær drift (EBIT)	107	3	36	12	3	1	-43	0	119
Årets resultat før skat (EBT)	90	2	21	12	3	1	104	0	233
Investeringer	171	6	73	17	3	1	16	0	287
Medarbejdere (gennemsnitligt antal)	68	110	4	773	68	132	66	0	1.221

DE I HOVED- OG NØGLETALSOVERSIGTEN ANFØRTE NØGLETAL ER BEREGNET SÅLEDES:

Overskudsgrad (EBIT-margin)

EBIT
Nettoomsætning

Likviditetsgrad

Kortfristede aktiver
Kortfristet gæld

Afkast af investeret kapital inkl. goodwill %

EBITA
Gennemsnitlig investeret kapital inklusiv goodwill

Soliditetsgrad

Egenkapital - Minoriteter
Samlede aktiver

Investeret kapital

Immaterielle og materielle anlægsaktiver samt nettoarbejdskapital

Egenkapitalforrentning (%)

Periodens resultat eksklusiv minoriteter
Gennemsnitlig egenkapital eksklusiv minoriteter



BEGIVENHEDER I 2019

EBAS ERHVERVER FØRENDE IT-UDVIKLER

EBAS kunne ultimo 2019 byde velkommen til Energy Systems, der med sin IT-plattform anvendes som branchestandard til energiberegning. Med opkøbet styrkes selskabets kompetencecenter inden for databaseret energioptimering i bygninger.

GRØNNE BYBILER TIL AARHUSIANERNE

I november 2019 indledte NRGi et samarbejde med GreenMobility, hvor vi sikrede 200 elektriske dele-biler til elkunderne hos NRGi. Elbilerne er et vigtigt skridt mod at reducere CO₂-aftrykket fra persontransport.

GRØNNE ARBEJDSBILER

I EL:CON ønsker vi at præge samfundsudviklingen i en grønnere og mere bæredygtig retning, og derfor sendte vi i marts 2019 de første eldrevne arbejdsviler på gaden.

ROBOTTERNE ER ALLEREDE HOS NRGi

Softwarerobotten Roberta har effektiviseret arbejdsgangene i NRGi Elsals kundeservicecenter. Hun løser tidskrævende rutineopgaver, så medarbejderne kan koncentrere sig om den gode kundeoplevelse.

EL:CON STYRKER SIN POSITION LANDSDÆKKENDE

I 2019 overtog EL:CON aktiviteterne i NT El-Service ApS ved Aalborg samt elinstallationsforretningen Espenheins Eftf. A/S i Slagelse. I starten af 2020 overtog EL:CON A/S alle aktierne i elinstallationsforretningen Frandsen El A/S, der dækker elopgaver inden for entrepris og service i Storkøbenhavn.

KONSTANT NET KAN NU LEVERE TIDSDIFFERENTIEREDE NETTARIFFER

2019 blev året, hvor KONSTANT Net som et af de første selskaber i Danmark kunne indføre tidsdifferentierede nettariiffer for alle sine andelshavere, hvilket giver mulighed for at opnå optimeringer ved at fordele elforbruget bedre ud over døgnet.

BÆREDYGTIGE BOLIGER I ALBERTSLUND

Bæredygtige boliger er en vigtig del af den grønne omstilling, og derfor bygger Kuben Management og Pædagogernes Pension (PBU) bæredygtigheds certificerede lejligheder i Albertslund.

MERE STRØM TIL LADESTATIONER I AARHUS

Flere elbiler på vejene betyder større effekt fra ladestationerne, og det kræver mere af elnettet. KONSTANT Net og Semler Gruppen har indgået et samarbejde, som betyder, at seks bilforhandlere i Risskov ved Aarhus har fået udvidet deres tilslutning til nettet hos KONSTANT Net og fremtidssikret forsyningen.

NRGi'S FINANSIELLE STRUKTUR

Forretningssenhederne

NRGi er en virksomhed med aktiviteter inden for infrastruktur og energi samt det byggede miljø. Kunderne er både private husstande, erhvervsvirksomheder, offentlige virksomheder og institutioner.

Hovedaktiviteterne udgør infrastruktur for distribution af el i egne forsyningsområder samt infrastruktur for digital kommunikation (fiber), udvikling og produktion af el ved egne vindmøller og solcelleparker, salg af el til private og erhverv, elinstallation og elteknisk service, energimærker og tilstandsrapporter mv. samt energirådgivning og rådgivning til bygherrer og kommuner om by- og ejendomsudvikling.

For at sikre fokus og transparens er NRGi-koncernens aktiviteter opdelt i selvstændige forretningssenheder med egne brands og ledelse. Disse er nærmere beskrevet i "Årsberetning 2019 – Sammen skaber vi fremtiden".

Kapitalberedskab

Likviditets- og kapitalberedskabet skal på både kort og langt sigt sikre den nødvendige handlefrihed til at gennemføre koncernens strategi for langsigtede investeringer, som er af afgørende betydning for omstillingen til et mere bæredygtigt samfund. Disse omfatter væsentligst produktion af el fra vedvarende energikilder som sol og vind, en udbygning og vedligeholdelse af elnettet til at understøtte udviklingen mod højere elektrificering af samfundet samt udbygning af fibernet til at understøtte den digitale udvikling i landområderne såvel som i byerne.

Kapitalberedskab

MDKK	2019	2018
Værdipapirer	1.279	1.183
Likvide beholdninger	32	33
Kreditinstitutter	-264	-157
Likviditetsberedskab	1.047	1.059
Langfristede lån	-1.123	-1.180
Kapitalberedskab	-76	-121

Med afsæt i de store kapitalbindinger i langsigtede investeringer og ejerformen som et forbrugerejet andelsselskab uden indskudskapital er den overordnede

målsætning for koncernens kapitalstruktur en soliditet på minimum 50 %, mens det er målsætningen for de enkelte selskaber i koncernen at fastholde en soliditet på 30 %. En balanceret soliditet skal være med til at sikre handlefrihed til at gennemføre planlagte investeringer, samtidig med at andelshaverne årligt kan tilføre en andel af koncernens resultater ved en rabat på nettarif og abonnement samt midler til Værdipuljen, der støtter lokale projekter i elforsyningsområdet.

Ved årets udgang var kapitalberedskabet i koncernen negativt på -76 MDKK opgjort som likviditetsberedskabet fratrukket den langfristede gæld jf. ovenfor.

Kreditfaciliteter

Koncernen har ved udgangen af 2019 uudnyttede kreditfaciliteter på ca. 200 MDKK, som ikke er medtaget i opgørelsen af kapitalberedskabet. Herudover har koncernen finansieringskilder i form af ubehæftede værdipapirer på 1,3 mia. DKK samt yderligere belåningsmuligheder i koncernens anlægsværdier på 3,2 mia. DKK, som ved årets udgang var belånt med langfristede lån på 1,1 mia. DKK.

Finansiering

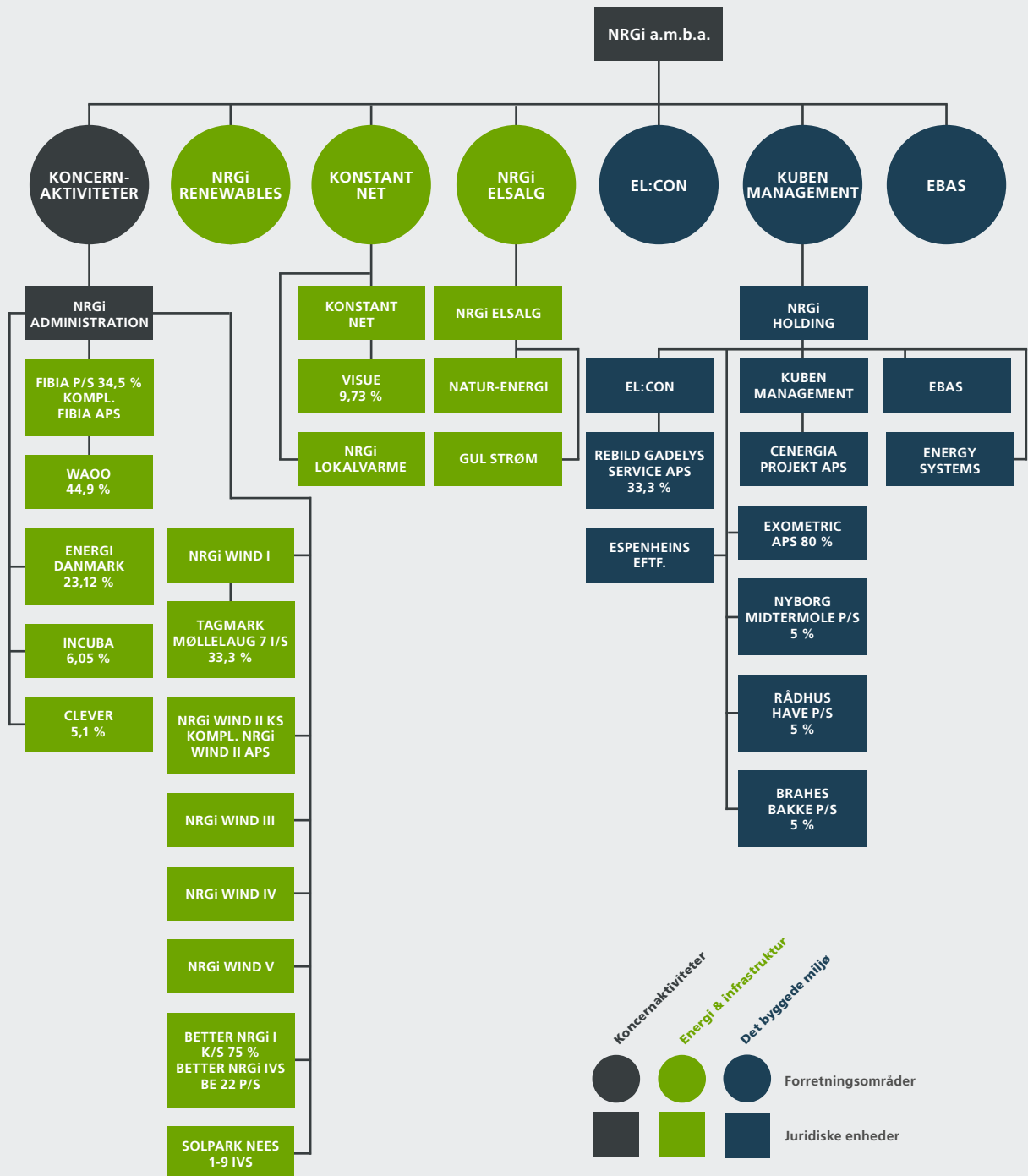
NRGi-koncernen egenfinansierer sine forretningsaktiviteter med koncerninterne lån og kreditter, og hertil kommer realkreditlån i koncernens bygninger og ledningsnet samt solcelleparker og vindmøller. Hovedparten af realkreditlåne er med fast rente eller omlagt til en lang fast rente med anvendelse af finansielle instrumenter. Danske Bank er NRGi-koncernens hovedbankforbindelse, og Realkredit Danmark samt Nykredit er NRGi-koncernens primære realkreditinstitutter.

Investeringer i værdipapirer

De finansielle investeringer har i 2019 været anbragt i aktiv kapitalforvaltning med et aktiemandat hos Maj Invest og et mandat hos Nykredit Invest for investeringer i obligationer og obligationsbaserede hedgefonde.

Den samlede indtjening fra kapitalforvaltningen i 2019 har været tilfredsstillende med et afkast på 98 MDKK svarende til et afkast på ca. 8 %.

OVERSIGT OVER NRGi-KONCERNEN



Ved selskaber uden %-angivelse er ejerandelen 100 %.
Selskaber uden angivelse af selskabsform er A/S.

RISIKOFAKTORER

Risikostyring i NRGi er fokuseret på at danne overblik over de udefra- og indefrakommende faktorer, som kan have betydelig indvirkning på forretningen, den finansielle situation og det driftsmæssige resultat.

Afdækningen af de identificerede risici foregår som et systematisk led i den daglige drift, og afrapporteringen er en del af ledelsesrapporteringen. Risikostyringen foretages af ledelserne i de enkelte forretningsområder og godkendes i bestyrelserne i forretningsenhederne samt rapporteres til koncernens revisionsudvalg.

NRGi har som nævnt nedsat et revisionsudvalg, der gennemgår såvel regnskabs- og revisionsmæssige emner som risikomæssige forhold, som koncernbestyrelsen, revisionsudvalget selv eller koncernens revisor måtte ønske gjort til genstand for en nærmere gennemgang.

Nedenstående nævnte væsentligste risikofaktorer for NRGi-koncernen er ikke anført i prioriteret rækkefølge efter betydning eller sandsynlighed.

Risiko for makroøkonomisk udvikling

Forretningsområderne rækker fra mindre konjunkturfølsomme virksomheder til forretningsenheder, hvor indtjeningen påvirkes af ændringer i forbrugs- og investeringslysten for såvel private som erhvervs-kunder. Fokus er her en proaktiv kundekontakt for at følge bevægelser i kundesegmenterne og en løbende promote-ring af det samlede værditilbud til kunderne.

Et andet aspekt er øget risiko for manglende betalingssevne hos kunderne. Kreditrisikoen reduceres ved anvendelse af kreditvurdering af kunder herunder kreditforsikring, øvrige sikkerheder eller forudbetaling.

NRGi Renewables investerer i elproduktion og sælger el på markedsvilkår. Prisen for vindstrøm kan påvirkes dels af generelle konjunkturer og andre energiformer og dels af tilskudsmodeller til energiproduktion i Danmark

og omkringliggende lande. Risici afdækkes bl.a. ved indgåelse af flerårige prisaftaler.

Finansielle risici

Udvikling i renteniveaet kan direkte udvikle sig negativt for NRGi, da lave renter medfører en regulatorisk økonomisk effekt, idet den tilladte indtægtsramme for netselskabet KONSTANT til dels beregnes på basis af foretagne investeringer og forventede finansieringsomkostninger hertil.

Afkastet af de finansielle investeringer i obligationer mv. kan ligeledes blive påvirket negativt af udsving i renteniveau, og NRGi's resultater påvirkes endvidere af udviklingen på aktiemarkedene, idet der investeres i børsnoterede aktier som en del af koncernens kapitalforvaltning.

Koncernens kreditter er med variabel rente, mens lån primært optages med fast rente eller afdækkes med renteswap.

Til at minimere risiciene og udstikke rammerne for finansielle investeringer og optagelse af lån anvendes en klart defineret finansiell risikostyring, som årligt godkendes af bestyrelsen.

Politiske risici

De forsyningspligtige aktiviteter i netselskabet er underlagt en lovbestemt regulering. Det gælder regulering af indtægtsrammer for distributionsaktiviteter og benchmark-analyser. Brancheforeningen Dansk Energi varetager her energiselskabernes interesse, hvor dialogen er fokuseret på at finde de løsningsmodeller, som både varetager branchens og kundernes interesser.

EBAS mærker stor politisk bevågenhed på Huseftersynordningen og herunder særligt den politiske evaluering af bestillervejen samt rapportindholdet. Betydelige ændringer i Huseftersynordningen kan have betydelig effekt på selskabet.

Øvrige risici og forhold

NRGi-koncernens infrastruktur for el og fiber er afgørende for kunderne. Skade eller afbrydelse af KONSTANT Net's elnet og Fibias fibernet som følge af brand, udstyrs- og systemfejl m.v. kan få negativ indvirkning på infrastrukturforretningen. Fokus her er proaktiv forebyggelse af eventuelle fejl, hurtig fejlfinding og sikring af relevante informationer til kunderne for at minimere negativ indvirkning. Beredskabsplaner skal søge at minimere risikoen for nedbrud, og bl.a. de elektroniske målere i elnettet bidrager til en effektiv fejlfinding og overvågning af nettet.

Forsikringspolitikken og forsikringsoversigt gennemgås og godkendes af bestyrelsen årligt. Det tilstræbes, at alle væsentlige forhold afdækkes ved forsikringer.

IT-sikkerhedspolitikken foreskriver og sikrer, at der er backup-faciliteter og redundans i systemkritiske servere,

der begrænser effekter af eventuelle systemfejl i IT-systemerne. Der er som en del af politikken udarbejdet en beredskabsplan mod indbrud på interne netværk og servere for at sikre drift og beskytte data. Beredskabsplanen i KONSTANT Net A/S er godkendt af Energinet. Der foretages beredskabsøvelser med reetablering af systemer og data hvert kvartal. Som et element i vores IT-sikkerhed bruges nu også kunstig intelligens til at forudse eventuelle hændelser og angreb.

Der har i 2019 været fortsat fokus på sikring af fortrolige og personfølsomme data. NRGi-koncernen sikrer ved uddannelse, opfølgning og kontrol, at alle forretningsenheder lever op til kravene i persondataforordningen. Der er desuden indført systemer til håndtering af og overvågning af ustruktureret persondata.

EFTERFØLGENDE BEGIVENHEDER

NRGi Lokalvarme har i 2019 solgt ni af de 11 varmekærter, og primo 2020 er der indgået aftale med Samsø Kommune om overtagelse af de to værker i Tranebjerg og Nordby-Mårup. Salget af varmekærter har ingen resultatmæssige effekter på årsregnskabet.

EL:CON har i januar 2020 indgået aftale med Frandsen El A/S om at overtage alle aktierne i selskabet. Med opkøbet styrker EL:CON sin position i Storkøbenhavn.

RESULTATOPGØRELSE

tkr.	Note	KONCERN		MODERVIRKSOMHED	
		2019	2018	2019	2018
Nettoomsætning	1	2.094.178	2.069.598	0	0
Andre driftsindtægter	2	9.370	9.752	0	0
Direkte omkostninger		-787.238	-788.201	0	0
Andre eksterne omkostninger	3	-312.122	-307.442	-527	-567
Bruttoresultat		1.004.188	983.707	-527	-567
Personaleomkostninger	4	-655.536	-622.007	-2.897	-2.880
Resultat før af- og nedskrivninger (EBITDA)		348.652	361.700	-3.424	-3.447
Af- og nedskrivninger af immaterielle og materielle anlægsaktiver	5	-229.719	-224.497	0	0
Resultat af primær drift (EBIT)		118.933	137.203	-3.424	-3.447
Resultat af kapitalandele	6	47.058	68.988	121.737	155.098
Finansielle indtægter	7	105.668	2.019	116.925	13.459
Finansielle omkostninger	8	-38.411	-60.684	-2.583	-23.994
Resultat før skat (EBT)		233.248	147.526	232.655	141.116
Skat af fortsættende aktiviteter	9	0	0	0	0
Årets resultat af fortsættende aktiviteter		233.248	147.526	232.655	141.116
Årets resultat efter skat af ophørte aktiviteter	10	0	-5.666	0	0
Årets resultat		233.248	141.860	232.655	141.116
Koncernens resultat fordeler sig således:					
NRGi a.m.b.a.		232.655	141.116		
Minoritetsinteresser		593	744		
		233.248	141.860		

MODERVIRKSOMHED

tkr.

2019

2018

Forslag til resultatdisponering

Overført resultatdisponering	176.002	60.061
Vedtaget rabat- og værdipuljeudbetaling (se nedenfor)	56.653	81.055
	232.655	141.116

Repræsentantskabets disponering*

Hensættelse, primo	-44.130	-63.817
Udbetalt rabat og værdipulje i året	70.276	100.742
Hensættelse, ultimo	30.507	44.130
Vedtaget rabat- og værdipuljeudbetaling	56.653	81.055

* Årsresultat 2019 for NRGi a.m.b.a. er grundlag for beregning af rabat i perioden 1. juli 2020 - 30. juni 2021.



DET HAR VI GIVET TILBAGE I 2019

Som en af landets største energikoncerner har NRGi en rolle og et ansvar for at bidrage til den grønne omstilling og elektrificeringen af vores samfund. Både med etableringen af nye vedvarende energianlæg og investeringer i infrastrukturen, men også i det små ved at støtte de lokale drivkræfter, der skubber til omstillingen i deres lokalområde.

NRGi skal ikke kun levere strøm og bæredygtighed i klassisk forstand til vores andelshavere. Vi skal være forankret lokalt og bidrage til projekter, der fremmer

lokaludviklingen, trivslen og den sociale bæredygtighed i forsyningsområdet.

Det handler om at give tilbage til det samfund, NRGi er en del af og ikke mindst de ejere, som udgør fællesskabet og hjertet i NRGi som andelsejet energiselskab.



Rabat på elregningen

Som andelshaver i NRGi behøver man dog ikke kigge længere væk end på sin elregning for at finde værdi. Her har Repræsentantskabet hos NRGi nemlig vedtaget, at en del af selskabets overskud skal komme andelshaverne til gode i form af en kontant rabat på elregningen.

Rabatten på elregningen i 2019 lød på 18 % på såvel nettarif som netabonement.

Værdipuljen

Hvert år afsættes et beløb til at fremme bæredygtigheden og den grønne udvikling i forsyningsområdet ved at støtte store og små projekter i forsyningsområdet i den såkaldte Værdipulje. I 2019 blev der udbetalt i alt syv mio. kroner.

Sponsorater

Gennem sponsorater kan vi understøtte vores rolle og virke i samfundet og indgå i samarbejder med andre, der deler denne ambition – til glæde for alle os, der er her i dag og alle dem, der skal tage over efter os.

BALANCE – AKTIVER

tkr.	Note	KONCERN		MODERVIRKSOMHED	
		2019	2018	2019	2018
Anlægsaktiver					
Immaterielle anlægsaktiver 11					
Goodwill		233.968	224.784	0	0
Erhvervede rettigheder		49.533	62.874	0	0
Udviklingsomkostninger		30.324	14.014	0	0
IT-software		38.825	43.143	0	0
		352.650	344.815	0	0
Materielle anlægsaktiver 12					
Grunde og bygninger		130.035	158.783	0	0
Indretning af lejede lokaler		10.399	6.866	0	0
Distributionsanlæg elnet		2.118.410	2.066.499	0	0
Distributionsanlæg varmeanlæg		6.880	42.255	0	0
Distributionsanlæg under opførsel		134.095	55.053	0	0
Vindmøller og solcelleanlæg		792.889	835.128	0	0
Produktionsanlæg, maskiner, driftsmateriel og inventar		25.666	26.265	0	0
		3.218.374	3.190.849	0	0
Finansielle anlægsaktiver					
Kapitalandele i dattervirksomheder	13	0	0	1.155.237	1.234.309
Tilgodehavende hos dattervirksomheder		0	0	70	70
Kapitalandele i associerede virksomheder	13	1.214.930	1.190.396	258.992	232.253
Tilgodehavende hos associerede virksomheder		252.000	252.000	252.000	252.000
Andre kapitalandele	13	47.154	39.839	40.433	30.735
Tilgodehavende hos andre kapitalandele		3.874	4.383	0	0
Andre tilgodehavender		14.540	1.729	0	0
Ansvarlig lånekapital		1.000	1.000	1.000	1.000
		1.533.498	1.489.347	1.707.732	1.750.367
Anlægsaktiver i alt		5.104.522	5.025.011	1.707.732	1.750.367

AKTIVER (fortsat)		KONCERN		MODERVIRKSOMHED	
tkr.	Note	2019	2018	2019	2018
Omsætningsaktiver					
Varebeholdninger					
Råvarer og hjælpematerialer		12.187	12.891	0	0
Varer under fremstilling		0	0	0	0
Handelsvarer		10.727	8.456	0	0
		22.914	21.347	0	0
Tilgodehavender					
	14				
Tilgodehavender fra salg og tjenesteydelser		496.404	509.736	0	0
Igangværende arbejder for fremmed regning	15	85.917	73.996	0	0
Tilgodehavender hos dattervirksomheder		0	0	831.610	823.499
Tilgodehavender hos associerede virksomheder		29	285	0	0
Underdækning (opkrævningsret)		1.394	3.945	0	0
Tilgodehavende selskabsskat		0	0	0	0
Udskudt skatteaktiv		0	0	0	0
Andre tilgodehavender		87.707	112.969	201	5
Periodeafgrænsningsposter		52.451	53.233	0	0
		723.902	754.164	831.811	823.504
Værdipapirer		1.278.534	1.182.631	1.278.302	1.182.631
Likvide beholdninger		31.613	32.725	2.476	1.163
Omsætningsaktiver i alt		2.056.963	1.990.867	2.112.589	2.007.298
AKTIVER I ALT		7.161.485	7.015.878	3.820.321	3.757.665

BALANCE – PASSIVER

tkr.	Note	KONCERN		MODERVIRKSOMHED	
		2019	2018	2019	2018
Egenkapital					
Reserve for opskrivninger		203.966	223.517	0	0
Reserve for nettoopskrivning efter den indre værdis metode		54.665	24.928	0	0
Reserve rabat- og værdipuljeudbetaling		30.507	44.130	30.507	44.130
Reserve sikringstransaktioner		-173.249	-79.355	-173.249	-79.355
Overført resultat	16	3.701.446	3.540.715	3.960.077	3.789.160
NRGi a.m.b.a.'s andel af egenkapital		3.817.335	3.753.935	3.817.335	3.753.935
Minoritetsinteresser	17	5.579	4.851	0	0
Egenkapital i alt		3.822.914	3.758.786	3.817.335	3.753.935
Hensatte forpligtelser					
Hensættelse til udskudt skat	18	0	0	0	0
Andre hensatte forpligtelser	19	27.361	38.938	0	0
		27.361	38.938	0	0
Gældsforpligtelser					
Langfristede gældsforpligtelser					
Realkreditinstitutter	20	794.840	847.103	0	0
Kreditinstitutter		269.625	288.060	0	0
Periodeafgrænsningsposter		949.144	890.138	0	0
Anden gæld		4.925	3.900	0	0
		2.018.534	2.029.201	0	0

PASSIVER (fortsat)

		KONCERN		MODERVIRKSOMHED	
tkr.	Note	2019	2018	2019	2018
Kortfristede gældsforpligtelser					
Kortfristet del af langfristede gældsforpligtelser		89.316	73.081	0	0
Kreditinstitutter		264.400	157.038	0	0
Modtagne forudbetalinger		0	0	0	0
Igangværende arbejder for fremmed regning	15	50.764	37.450	0	0
Leverandører af varer og tjenesteydelser		85.308	91.392	45	0
Overdækning		0	0	0	0
Gæld til dattervirksomheder		0	0	24	27
Gæld til associerede virksomheder		93	85	0	0
Skyldig selskabsskat		0	0		
Anden gæld	21	774.557	790.411	2.917	3.703
Periodeafgrænsningsposter		28.238	39.496	0	0
		1.292.676	1.188.953	2.986	3.730
Gældsforpligtelser i alt		3.311.210	3.218.154	2.986	3.730
PASSIVER I ALT		7.161.485	7.015.878	3.820.321	3.757.665
Eventualposter m.v.	22				
Pantsætninger og sikkerhedsstillelser	23				
Nærtstående parter	24				
Afledte finansielle instrumenter	25				
Begivenheder efter balancedagen	26				

EGENKAPITALOPGØRELSE

KONCERN

tkr.	Reserve for opskrivninger	Netto-opskrivning efter indre værdis metode	Reserve sikrings-transaktioner	Overført resultat	Reserve rabat-/værdipulje-udbetaling	I alt
Egenkapital 1. januar 2018	243.153	5.203	-111.893	3.511.181	63.817	3.711.461
Ændring i anvendt regnskabspraksis i associeret virksomhed				-6.867		-6.867
Aktuarmæssig gevinst/tab på ydelsesbaserede pensionsforpligtelser				-23.571		-23.571
Værdiregulering af sikringstransaktioner			32.538			32.538
Overført resultatdisponering				60.061	81.055	141.116
Årets nettoopskrivning efter indre værdi		19.725		-19.725		0
Årets nettoopskrivning af opskrivninger	-19.636			19.636		0
Udbetalt rabat og værdipulje 2018					-100.742	-100.742
Egenkapital 1. januar 2019	223.517	24.928	-79.355	3.540.715	44.130	3.753.935
Egenkapitalreguleringer i associeret virksomhed				-16.446		-16.446
Aktuarmæssige gevinst/tab på ydelsesbaserede pensionsforpligtelser				2.264		2.264
Skat af egenkapitalreguleringer				9.097		9.097
Værdiregulering af sikringstransaktioner			-93.894			-93.894
Overført resultatdisponering				176.002	56.653	232.655
Årets nettoopskrivning efter indre værdi		29.737		-29.737		0
Tilbageførsel af opskrivninger	-19.551			19.551		0
Udbetalt rabat og værdipulje 2019					-70.276	-70.276
Egenkapital 31. december 2019	203.966	54.665	-173.249	3.701.446	30.507	3.817.335

MODERVIRKSOMHED

tkr.	Reserve sikrings- transaktioner	Overført resultat	Reserve rabat- /værdipulje- udbetaling	I alt
Egenkapital 1. januar 2018	-111.893	3.759.537	63.817	3.711.461
Ændring i anvendt regnskabspraksis i associeret virksomhed		-6.867		-6.867
Aktuarmæssige gevinst/tab på ydelsesbaserede pensionsforpligtelser		-23.571		-23.571
Værdireguleringer af sikringstransaktioner	32.538			32.538
Overført resultatdisponering		60.061	81.055	141.116
Udbetalt rabat- og værdipulje 2018			-100.742	-100.742
Egenkapital 1. januar 2019	-79.355	3.789.160	44.130	3.753.935
Ændring i anvendt regnskabspraksis i associeret virksomhed		-16.446		-16.446
Aktuarmæssige gevinst/tab på ydelsesbaserede pensionsforpligtelser		2.264		2.264
Værdireguleringer af sikringstransaktioner	-93.894			-93.894
Skat af egenkapitalposter		9.097		9.097
Overført resultatdisponering		176.002	56.653	232.655
Udbetalt rabat- og værdipulje 2019			-70.276	-70.276
Egenkapital 31. december 2019	-173.249	3.960.077	30.507	3.817.335

Selskabet har ingen indskudskapital, og andelshaverne har ingen økonomiske rettigheder til selskabets formue.

PENGESTRØMSANALYSE

		KONCERN	
tkr.	Note	2019	2018
Årets resultat		233.248	141.860
Reguleringer	27	177.275	285.450
Ændring i driftskapital	28	-90.542	-141.697
Pengestrøm fra primær drift før finansielle poster		319.981	285.613
Renteindtægter m.m., modtaget		61.935	2.019
Renteomkostninger, betalt		-38.411	-60.684
Pengestrøm fra ordinær drift		343.505	226.948
Betalt/refunderet selskabsskat		0	0
Pengestrøm fra driftsaktivitet		387.238	226.948
Køb af immaterielle og materielle anlægsaktiver		-287.160	-244.030
Salg af immaterielle og materielle anlægsaktiver		44.248	2.480
Køb og salg af virksomheder		-10.709	-154.305
Køb og salg af øvrige finansielle anlægsaktiver		-14.045	-9.722
Modtaget udbytte		582	0
Pengestrøm til investeringsaktivitet		-267.084	-405.577
Fremmedfinansiering:			
Forøgelse/afdrag på realkreditinstitutter og andre kreditinstitutter		-62.449	64.037
Kapitalindsud/forhøjelse		0	0
Kapitaltilførsel minoritetsinteresser		0	0
Rabat- og værdipuljeudbetaling		-70.276	-100.742
Pengestrøm fra finansieringsaktivitet		-132.725	-36.705
Årets pengestrøm		-56.304	-215.334
Likvidberedskab, primo		1.058.318	1.273.652
Kursregulering af værdipapirer og likvide beholdninger		43.733	
Likvidberedskab, ultimo	29	1.045.747	1.058.318



NRGI OG FESTUGEN SATTE KULØR PÅ AARHUS

Siden 1965 har Festugen årligt samlet Aarhus til 10 dage fyldt med kunst, musik, teater, arkitektur, gastronomi, debatter og meget mere. Festugen dyrker både traditioner, men også eksperimenterende oplevelser og er elsket som en tilbagevendende kulturbegivenhed, der også får national bevågenhed.

Som lokalt forsyningselskab – med ønske om at bidrage til lokaludviklingen og det velfungerende samfund – kastede NRGi for alvor lys over byen i 2019 ved at tildele en fire kilometer lang lyskæde i forskellige farver

– vel at mærke med 8000 funklende pærer svarende til byens postnummer.

Kæden blev sat op af EL:CON, hvor tre elektrikere brugte en uge på at sætte kæden op. Kæden blev forsynet af grøn strøm fra danske vindmøller.

Kæden blev tændt i forbindelse med festugens åbning efter tonerne fra Aarhusdrengen Steffen Brandt og TV-2's åbningskoncert.

NOTER

tkr.	KONCERN		MODERVIRKSOMHED		
	2019	2018	2019	2018	
1	Nettoomsætning fordelt på forretningsenheder				
	KONSTANT Net	408.451	442.433	0	0
	NRGi Elsalg	620.815	617.894	0	0
	NRGi Renewables	102.875	99.352	0	0
	EL:CON	752.983	691.735	0	0
	EBAS	114.565	114.369	0	0
	Kuben Management	144.813	147.330	0	0
	Koncernaktiviteter	45.583	47.443	0	0
	Intern nettoomsætning	-95.907	-90.958	0	0
		2.094.178	2.069.598	0	0

Koncernen har alene aktiviteter i Danmark, hvorfor opdelinger på geografiske markeder ikke er oplyst.

2	Andre driftsindtægter				
	Serviceydelser	9.370	9.752	0	0
		9.370	9.752	0	0

3	Andre eksterne omkostninger				
	Lovpligtig revision	1.264	1.016	128	103
	Skatterådgivning	31	28	0	0
	Andre ydelser	534	255	45	33
	Erklæringsopgaver m/sikkerhed	151	49	47	0
		1.980	1.348	220	136

tkr.	KONCERN		MODERVIRKSOMHED	
	2019	2018	2019	2018
4	Personaleomkostninger			
Gager og lønninger	587.199	558.353	2.897	2.880
Pensioner	72.763	66.449	0	0
Andre omkostninger til social sikring	8.867	11.341	0	0
Overført til anlægsaktiver	-13.293	-14.136	0	0
	655.536	622.007	2.897	2.880
Vederlag og mødehonorar til repræsentantskab	992	1.012	1.083	1.012
Vederlag til bestyrelse	1.887	1.868	1.814	1.868
Vederlag til koncerndirektion	5.874	5.638	0	0
Gennemsnitligt antal fuldtidsansatte	1.221	1.170	0	0

Bestyrelsen og repræsentantskabet honoreres med et fast vederlag og et mødehonorar på 1.660 kr.

Direktionen honoreres med et fast vederlag, firmabil og for 2018 en bonus baseret på koncernens økonomiske resultat samt realisering af konkrete strategiske indsatsområder.

Det faste årlige vederlag udgør for 2019:

Repræsentantskabsmedlem	5 tkr.
Formand i bestyrelse	298 tkr.
Næstformand i bestyrelse	199 tkr.
Bestyrelsesmedlem	99 tkr.
Administrerende direktør	3.150 tkr.

NRGi følger "Anbefalinger for god selskabsledelse i forbrugerejede virksomheder", som er udarbejdet af EjerForbrugerforum i brancheforeningen Dansk Energi. Anbefalingerne fastsætter bl.a., at selskabet skal udforme en vederlagspolitik og offentliggøre de vederlag, som medlemmer af bestyrelsen og direktionen modtager.

Den samlede evaluering af NRGi's efterlevelse af anbefalingerne samt vederlagsoversigten kan ses på NRGi's hjemmeside på nrgi.dk

tkr.	KONCERN		MODERVIRKSOMHED	
	2019	2018	2019	2018
5	Afskrivninger på immaterielle og materielle anlægsaktiver			
Afskrivninger goodwill	25.682	23.492	0	0
Afskrivninger kontraktrettigheder	13.341	12.315	0	0
Afskrivninger udviklingsomkostninger	10.234	6.622	0	0
Afskrivninger IT-software	16.014	14.793	0	0
Afskrivninger bygninger	3.277	3.576	0	0
Afskrivninger indretning af lejede lokaler	1.629	1.472	0	0
Afskrivninger distributionsanlæg elnet	105.781	102.948	0	0
Afskrivninger distributionsanlæg varmeanlæg	4.217	4.832	0	0
Afskrivninger vindmøller og solcelleanlæg	42.280	42.425	0	0
Afskrivninger produktionsanlæg, maskiner, driftsmateriel og inventar	9.862	12.070	0	0
Fortjeneste ved salg af anlægsaktiver	-3.140	-91	0	0
Tab ved salg af anlægsaktiver	542	43	0	0
	229.719	224.497	0	0

6	Resultat af kapitalandele			
Resultat af kapitalandele i dattervirksomheder	0	0	73.740	129.741
Resultat af kapitalandele i associerede virksomheder	40.904	68.197	43.185	26.237
Resultat af andre kapitalandele	6.154	891	4.812	-880
Resultat vedr. salg af kapitalandele	0	-100	0	0
	47.058	68.988	121.737	155.098

tkr.	KONCERN		MODERVIRKSOMHED		
	2019	2018	2019	2018	
7	Finansielle indtægter				
	Renteindtægter fra dattervirksomheder	0	0	13.621	13.345
	Øvrige renteindtægter	7.516	2.019	5.152	114
	Afkast værdipapirer	98.152	0	98.152	0
	105.668	2.019	116.925	13.459	

8	Finansielle omkostninger				
	Renteomkostninger til dattervirksomheder	0	0	1.477	1.194
	Afkast værdipapirer	0	21.628	0	21.628
	Øvrige renteomkostninger	38.411	39.056	1.106	1.172
	38.411	60.684	2.583	23.994	

9	Skat af fortsættende aktiviteter				
	Årets skat	0	0	0	0
	0	0	0	0	

Årets skat af resultatet indregnes i resultatopgørelsen med den del, der kan henføres til årets resultat og reguleringer vedrørende tidligere år. Udskudte skatteaktiver måles til den værdi, hvortil de forventes at kunne anvendes. Der henvises til anvendt regnskabspraksis, hvor den regnskabsmæssige behandling er nærmere beskrevet. Den ikke-aktiverede skat er anført som et eventualaktiv under note 22, eventualposter.

10 Resultat af ophørte aktiviteter

NRGi har i 2018 afhændet Veksø (separat forretningsområde), og forretningsområdet er således præsenteret som ophørt aktivitet.

Resultat for året efter skat for forretningsområdet er præsenteret på en særskilt linje i resultatopgørelsen som "Årets resultat efter skat af ophørte aktiviteter".

Resultat af ophørt aktivitet er specificeret i hovedposter nedenfor:

tkr.	KONCERN		MODERVIRKSOMHED	
	2019	2018	2019	2018
tkr.				
Nettoomsætning	0	0	0	0
Omkostninger	0	0	0	0
Nedskrivning af nettoaktiver til salgsværdi	0	-655	0	0
Resultat før skat	0	-655	0	0
Skat af årets resultat	0	-5.011	0	0
Årets resultat efter skat af ophørte aktiviteter	0	-5.666	0	0

KONCERN

tkr.		Goodwill	Erhvervede rettigheder	Udviklingsomkostninger	IT-software
11	Immaterielle anlægsaktiver				
	Kostpris 1. januar 2019	594.052	102.358	43.878	74.679
	Overførsel/regulering	0	-1.399	0	251
	Årets tilgang ved fusion og køb af virksomheder	39.866	0	17.000	0
	Årets tilgang	0	0	10.552	11.842
	Årets afgang	-5.451	0	-1.575	-11.940
	Kostpris 31. december 2019	628.467	100.959	69.855	74.832
	Af- og nedskrivninger 1. januar 2019	369.268	39.484	29.864	31.536
	Overførsel/regulering	0	-1.399	0	0
	Årets tilgang ved fusion og køb af virksomheder	0	0	0	0
	Årets af- og nedskrivninger	25.682	13.341	10.234	16.014
	Afskrivninger på afhændede aktiver	-451	0	-567	-11.543
	Af- og nedskrivninger 31. december 2019	394.499	51.426	39.531	36.007
	Regnskabsmæssig værdi 31. december 2019	233.968	49.533	30.324	38.825

NRGi foretager årligt en vurdering af værdien af koncernens aktiver og investeringer, og der gennemføres nedskrivningstest for de væsentligste investeringer.

Færdiggjorte udviklingsprojekter omfatter omkostninger afholdt til udvikling af it-systemer, der understøtter effektive forretningsprocesser i koncernen.

KONCERN

tkr.	Grunde og bygninger	Indretning af lejede lokaler	Distributions-anlæg elnet	Distributions-anlæg varmeanlæg	Anlægsaktiver under opførelse	Vindmøller og solcelleanlæg	Produktions-anlæg, maskiner, driftsmateriel og inventar
12 Materielle anlægsaktiver							
Kostpris 1. januar 2019	214.590	11.743	3.551.284	158.913	55.053	904.235	94.022
Overførsel/ regulering	0	0	157.692	0	-157.692	-1.499	-176
Årets tilgang ved fusion og køb af virksomheder	0	1.322	0	0	0	0	325
Årets tilgang	84	3.840	0	151	238.530	0	16.976
Årets afgang	-44.608	-153	0	-103.861	-1.796	0	-35.415
Kostpris 31. december 2019	170.066	16.752	3.708.976	55.203	134.095	902.736	75.732
Af- og nedskrivninger 1. januar 2019	55.807	4.877	1.484.785	116.658	0	69.107	67.757
Overførsel/ regulering	0	0	0	0	0	-1.540	0
Årets af- og nedskrivninger	3.277	1.629	105.781	4.217	0	42.280	9.862
Afskrivninger på afhændede aktiver	-19.053	-153	0	-72.552	0	0	-27.553
Af- og nedskrivninger 31. december 2019	40.031	6.353	1.590.566	48.323	0	109.847	50.066
Regnskabsmæssig værdi 31. december 2019	130.035	10.399	2.118.410	6.880	134.095	792.889	25.666

MODERVIRKSOMHED

	Grunde og bygninger
Kostpris 1. januar 2019	740
Kostpris 31. december 2019	740
Af- og nedskrivninger 1. januar 2019	740
Af- og nedskrivninger 31. december 2019	740
Regnskabsmæssig værdi 31. december 2019	0



KONCERN

tkr.

13**Finansielle anlægsaktiver**

	Kapital- andele i associerede virksom- heder	Andre kapital- andele
Kostpris 1. januar 2019	1.160.189	45.118
Årets tilgang	76	5.521
Årets afgang	0	-3778
Kostpris 31. december 2019	1.160.265	46.861
Værdireguleringer 1. januar 2019	30.207	-5.279
Udbytte	0	-582
Årets resultat	40.904	6.154
Værdiregulering vedr. afgang	0	0
Tilbageførsel af modregning i tilgodehavende	0	0
Egenkapitalposter	-16.446	0
Værdireguleringer 31. december 2019	54.665	293
Regnskabsmæssig værdi 31. december 2019	1.214.930	47.154

KONCERN

tkr.	Ejerandel %	Samlet egenkapital	Årets resultat efter skat ¹⁾	NRGi's andel af regnskabsmæssig indre værdi
Associerede virksomheder				
Navn og hjemsted				
Energi Danmark A/S, Aarhus	23,12	1.120.100	168.700	258.992
Fibia Komplementar ApS, Svinninge	34,50	30	0	11
Fibia P/S, Svinninge	34,50	2.806.311	-49.143	968.178
Rebild Gadelys Service ApS	33,33	227	-50	76
				1.227.257
Intern avance				-12.327
Regnskabsmæssig værdi 31. december 2019				1.214.930
Andre kapitalandele				
Incuba A/S, Aarhus	6,05			28.970
Clever A/S, København	5,10			10.053
Visue A/S, Aarhus	9,73			679
Øvrige kapitalandele				6.042
				45.744
Goodwill				1.410
Regnskabsmæssig værdi 31. december 2019				47.154

NRGi-koncernen foretager årligt en vurdering af værdien af koncernens aktiver og investeringer, og der gennemføres nedskrivningstest for de væsentligste investeringer.

1) Årets resultat efter skat indregnes på baggrund af offentliggjorte årsrapporter eller udkast hertil. For de selskaber, hvor årsrapport ikke er tilgængelig, sker indregning i forhold til seneste interne perioderegnskab eller estimat for 2019. En eventuel difference til endelig godkendt årsrapport indregnes i efterfølgende år.

MODERVIRKSOMHED

tkr.

13

Finansielle anlægsaktiver (fortsat)

	Kapital- andele i dattervirksom- heder	Kapital- andele i associerede virksom- heder	Andre kapital- andele
Kostpris 1. januar 2019	2.999.171	80.802	36.084
Årets tilgang	89.514	0	5.100
Årets afgang	-101.330	0	0
Kostpris 31. december 2019	2.987.355	80.802	41.184
Værdireguleringer 1. januar 2019	-1.764.862	151.451	-5.349
Egenkapitalreguleringer	0	-16.446	0
Værdiregulering vedr. afgang	11.812	0	0
Reserve sikringstransaktioner	-84.797	0	0
Udbytte	0	0	-214
Aktuarmæssigt tab på ydelsesbaseret pensionsforpligtelser	2.265	0	0
Indtægtsført intern avance	328	0	0
Årets resultat	3.136	43.185	4.812
Værdireguleringer 31. december 2019	-1.832.118	178.190	-751
Regnskabsmæssig værdi 31. december 2019	1.155.237	258.992	40.433

MODERVIRKSOMHED

tkr.	Ejerandel %	Samlet egenkapital	Årets resultat efter skat ¹⁾	NRGi's andel af regnskabsmæssig indre værdi
Associerede virksomheder				
Navn og hjemsted				
Energi Danmark A/S, Aarhus	23,12	1.120.100	168.700	258.992
Regnskabsmæssig værdi 31. december 2019				258.992
Andre kapitalandele				
Incuba A/S, Aarhus	6,05			28.970
Clever A/S, København	5,10			10.053
				39.023
Goodwill				1.410
Regnskabsmæssig værdi 31. december 2019				40.433

1) Årets resultat efter skat indregnes på baggrund af offentliggjorte årsrapporter eller udkast hertil. For de selskaber, hvor årsrapport ikke er tilgængelig, sker indregning i forhold til seneste interne perioderegnskab eller estimat for 2019. En eventuel difference til endelig godkendt årsrapport indregnes i efterfølgende år.

14 Tilgodehavender

Ingen tilgodehavender forfalder til betaling mere end et år efter regnskabsårets udløb.

tkr.	KONCERN		MODERVIRKSOMHED	
	2019	2018	2019	2018
15	Igangværende arbejder			
	863.061	833.560	0	0
	-827.908	-797.014	0	0
	35.153	36.546	0	0
	Igangværende arbejder	85.917	73.996	0
	Modtagne forudbetalinger vedr. igangværende arbejder	-50.764	-37.450	0
	35.153	36.546	0	0
16	Resultatdisponering			
	Forslag til resultatdisponering			
			176.002	60.061
			56.653	81.055
			232.655	141.116
	Repræsentantskabets disponering*			
			-44.130	-63.817
			70.276	100.742
			30.507	44.130
	Vedtaget rabat- og værdipuljeudbetaling		56.653	81.055

* Årsresultat 2019 for NRGi a.m.b.a. er grundlag for beregning af rabat i perioden 1. juli 2020 - 30. juni 2021.

tkr.	KONCERN		MODERVIRKSOMHED		
	2019	2018	2019	2018	
17	Minoritetsinteresser				
	Minoritetsinteresser 1. januar	4.851	4.107	0	0
	Årets værdiregulering	135	0	0	0
	Årets afgang	0	0	0	0
	Andel af årets resultat	593	744	0	0
	Minoritetsinteresser 31. december	5.579	4.851	0	0
18	Udskudt skat				
	Udskudt skat 1. januar	0	424	0	0
	Årets skat og regulering af udskudt skat	0	-424	0	0
	Regulering vedr. afhændede og tilkøbte selskaber	0	0	0	0
	Regulering vedr. udenlandske selskaber	0	0	0	0
	Udskudt skat 31. december	0	0	0	0
19	Andre hensatte forpligtelser				
	Hensættelse til betingede købsvederlag	12.900	10.100	0	0
	Hensættelse til omstrukturering	1.000	9.679	0	0
	Pensionsforpligtelser	7.110	9.231	0	0
	Garantiforpligtelser	6.351	9.928	0	0
	Andre hensatte forpligtelser 31. december	27.361	38.938	0	0
	Forfaldstidspunkterne for andre hensatte forpligtelser forventes at blive:				
	0-1 år	6.738	13.765	0	0
	> 1 år	20.623	25.173	0	0
		27.361	38.938	0	0

KONCERN

tkr.		Gæld i alt 1/1 2019	Gæld i alt 31/12 2019	Afdrag næste år	Langfristet andel	Restgæld efter 5 år
20	Gældsforpligtelser					
	Realkreditinstitutter	867.780	830.433	35.593	794.840	614.631
	Kreditinstitutter	312.177	292.788	23.163	269.625	180.247
	Tilslutningsbidrag	918.425	979.704	30.560	949.144	826.902
	Anden gæld	3.900	4.925	0	4.925	0
		2.102.282	2.107.850	89.316	2.018.534	1.621.780

KONCERN**MODERVIRKSOMHED**

tkr.		2019	2018	2019	2018
21	Anden gæld				
	Moms, A-skat m.v.	72.359	76.017	0	0
	Energiafgifter	310.187	301.941	0	0
	Overliggende system-, netydelser og PSO	36.650	80.128	0	0
	Personaleforpligtelser	97.320	97.793	0	0
	Skyldige omkostninger	68.168	104.280	2.917	3.703
	Sikringstransaktioner	173.249	120.401	0	0
	Øvrige poster	16.624	9.851	0	0
		774.557	790.411	2.917	3.703

Eventualaktiver**Koncern**

Koncernens sambeskattede selskaber har et samlet skatteaktiv på 275 MDKK, som ikke er indregnet i balancen.

KONSTANT Net A/S har ved overtagelse af ikke-afdækkede forpligtelser overfor tjenestemænd en tilsvarende opkrævningsret hos forbrugerne. Opkrævningsretten udgør 37 MDKK.

Modervirksomhed

NRGi a.m.b.a. er indirekte part i et erstatningskrav rejst mod Ørsted (tidligere DONG Energy) om misbrug af en dominerende stilling ved engrossalg af el. Sagen er rejst af Energi Danmark A/S, som er en associeret virksomhed i NRGi-koncernen.

Eventualforpligtelser**Koncern**

Nutidsværdien af operationelle leasingforpligtelser i koncernens selskaber udgør 59 MDKK, og nutidsværdien af huslejeforpligtelser udgør 48 MDKK.

KONSTANT Net A/S er forpligtet til at dække de omkostninger, Aarhus Kommune måtte blive pådraget i forbindelse med eventuelt førtidig pensionering (før 62 år) af tjenestemænd, der gør tjeneste hos KONSTANT Net A/S. Forpligtelsen forventes at ligge i niveauet 119 MDKK, hvoraf 113 MDKK er forsikringsafdækket. Den samlede nettoforpligtelse forventes at ligge i niveauet 6 MDKK.

NRGi Elsalg A/S har indgået aftale med Energi Danmark A/S om indkøb af el. Selskabet er underlagt bestemmelser om regulering af forsyningspligtige virksomheder.

Modervirksomhed

NRGi a.m.b.a. har afgivet støtteerklæring over for Fibia P/S om tilførsel af likviditet op til 96 MDKK. Støtteerklæringen er gældende indtil 1. januar 2021.

23 Pantsætninger og sikkerhedsstillelser

Koncern

EL:CON A/S har stillet sikkerhed for arbejdsgarantier m.v., og det samlede garantibeløb på balancedagen udgør 58 MDKK.

KONSTANT Net A/S har til sikkerhed for gæld til realkreditinstitutter, 494 MDKK, afgivet pant i distributionsanlæg, hvis regnskabsmæssige værdi på balancetidspunktet udgør 2.130 MDKK.

NRGi Administration A/S har til sikkerhed for gæld til realkreditinstitutter, 61 MDKK, afgivet pant i grunde og bygninger, hvis regnskabsmæssige værdi på balancetidspunktet udgør 131 MDKK.

NRGi Renewables-selskaberne har til sikkerhed for gæld til realkreditinstitutter og andre kreditinstitutter, 568 MDKK, afgivet pant i vindmøller og solcelleanlæg, hvis regnskabsmæssige værdi på balancetidspunktet udgør 793 MDKK.

Modervirksomhed

NRGi a.m.b.a. har afgivet selvskyldnerkaution over for Danske Bank i en koncernkontoaftale, hvor en række af koncernens selskaber er tilsluttet.

NRGi a.m.b.a. har over for Energi Danmark stillet anfordringsgaranti på 127 MDKK til selskabets pengeinstitut. Anfordringsgarantien er gældende indtil 1. maj 2020.

NRGi a.m.b.a. har afgivet selvskyldnerkaution over for Nordania Leasing i forbindelse med leasingforpligtelser i datterselskaber.

NRGi a.m.b.a. har over for Energi- og Bygningsrådgivning A/S stillet kaution for selvrisiko på ansvarsforsikring til Top Danmark.

NRGi a.m.b.a. har over for långivere i NRGi Renewables-selskaber stillet selvskyldnerkaution på 11 MDKK for betaling af 6 måneders rente og afdrag.

24 Nærtstående parter

Ingen nærtstående parter har bestemmende indflydelse på NRGi a.m.b.a.

Medlemmer af NRGi a.m.b.a.'s bestyrelse og direktion har betydelig indflydelse på NRGi a.m.b.a.

NRGi a.m.b.a. har bestemmende indflydelse på dattervirksomheder og betydelig indflydelse på associerede virksomheder.

Transaktioner med nærtstående parter

Oplysning om transaktioner med nærtstående parter er begrænset til at omfatte transaktioner, som ikke er gennemført på normale markedsvilkår.

Der har i årets løb ikke været transaktioner med nærtstående parter, som ikke er foretaget på normale markedsvilkår.

25 Afledte finansielle instrumenter

Forventede fremtidige transaktioner

Koncernen afdækker prisudsving på indkøb af el ved hjælp af finansielle kontrakter, hvorved variable indkøbspriser omlægges til faste indkøbspriser.

tkr.	Dagsværdi		Værdiregulering	
	2019	2018	2019	2018
El-kontrakter	-9.901	41.049	-50.950	34.021

Renterisici

Koncernen afdækker renterisici ved hjælp af renteswaps, hvorved variable rentebetalinger omlægges til faste rentebetalinger.

tkr.	2018			
	Beregnet hovedstol	Værdiregulering	Dagsværdi	Restløbetid i mdr.
Renteswap	603.307	-1.483	-120.401	54-276

tkr.	2019			
	Beregnet hovedstol	Værdiregulering	Dagsværdi	Restløbetid i mdr.
Renteswap	603.307	-42.947	-163.348	42-264

De sikrede pengestrømme forventes realiseret og vil påvirke resultatet over renteswappens restløbetid.

26 Begivenheder efter balancedagen

NRGi Lokalvarme har i 2019 solgt ni af de 11 varmekærker, og primo 2020 er der indgået aftale med Samsø Kommune om overtagelse af de to værker i Tranebjerg og Nordby-Mårup. Salget af varmekærker har ingen resultatmæssige effekter på årsregnskabet.

EL:CON har i januar 2020 indgået aftale med Frandsen El A/S om at overtage alle aktierne i selskabet. Med opkøbet styrker EL:CON sin position i Storkøbenhavn.

KONCERN

tkr.

27**Pengestrømsopgørelse – reguleringer**

	2019	2018
Finansielle indtægter	-105.668	-2.019
Finansielle omkostninger	38.411	60.684
Afskrivninger på immaterielle og materielle anlægsaktiver	232.317	224.545
Avance ved afhændelse af immaterielle og materielle anlægsaktiver	542	-91
Tab ved afhændelse af immaterielle og materielle anlægsaktiver	-3.140	43
Ændring i langfristede periodeafgrænsningsposter og anden gæld	62.304	64.464
Regulering til under-/overdækning	2.551	-4.194
Resultat af kapitalandele	-47.058	-68.988
Skat af ordinært resultat	0	0
Ændring i andre hensatte forpligtelser	-3.577	11.750
Minoritetsinteressers andel af årets resultat	593	-744
	177.275	285.450

KONCERN

tkr.

28**Pengestrømsopgørelse – ændring i driftskapital**

	2019	2018
Ændring i varebeholdninger	-684	-1.262
Ændring i tilgodehavender	-21.699	-6.471
Ændring i kortfristede gældsforpligtelser i øvrigt	-68.159	-133.964
	-90.542	-141.697

KONCERN

tkr.

29**Likviditetsberedskab, ultimo**

	2019	2018
Værdipapirer	1.278.534	1.182.631
Likvide beholdninger	31.613	32.725
Kreditinstitutter	-264.400	-157.038
	1.045.747	1.058.318

ANVENDT REGNSKABSPRAKSIS

Årsrapporten for NRGi a.m.b.a. for 2019 er aflagt i overensstemmelse med årsregnskabslovens bestemmelser for klasse C-virksomheder (stor). Årsregnskabet er aflagt efter samme regnskabspraksis som sidste år.

Koncernregnskabet

Koncernregnskabet omfatter modervirksomheden NRGi a.m.b.a. samt dattervirksomheder, hvori NRGi a.m.b.a. direkte eller indirekte besidder mere end 50 % af stemmerettighederne eller på anden måde har bestemmende indflydelse (kontrol). Ved vurderingen af om modervirksomheden besidder bestemmende indflydelse, tages ligeledes hensyn til de facto-kontrol.

Virksomheder, hvori koncernen besidder mellem 20-50 % af stemmerettighederne og udøver betydelig, men ikke bestemmende indflydelse, klassificeres som associerede virksomheder.

Koncernregnskabet er udarbejdet som et sammendrag af modervirksomhedens og de enkelte dattervirksomheders regnskaber opgjort efter koncernens regnskabspraksis, elimineret for koncerninterne indtægter og omkostninger, aktiebesiddelser, interne mellemværender og udbytter samt realiserede og urealiserede fortjenester og tab ved transaktioner mellem de konsoliderede virksomheder. Urealiserede fortjenester ved transaktioner med associerede virksomheder elimineres i forhold til koncernens ejerandel i virksomheden. Urealiserede tab elimineres på samme måde som urealiserede fortjenester i det omfang, de ikke er udtryk for værdiforringelse.

Med henvisning til undtagelsesbestemmelserne i årsregnskabsloven er der ikke foretaget eliminering af koncerninterne anlægsinvesteringer, da transaktionerne er foretaget på normale markedsmæssige vilkår.

I koncernregnskabet indregnes dattervirksomheders regnskabsposter 100 %. Minoritetsinteressernes andel

af årets resultat og af egenkapitalen i dattervirksomheder, der ikke ejes 100 %, indgår som en del af koncernens resultat henholdsvis egenkapital, men præsenteres separat.

Køb og salg af minoritetsinteresser under fortsat bestemmende indflydelse indregnes direkte på egenkapitalen som en transaktion mellem kapitalejere.

Kapitalandele i associerede virksomheder indregnes i koncernregnskabet efter indre værdis metode.

Virksomhedssammenslutninger

Nyerhvervede eller nystiftede virksomheder indregnes i koncernregnskabet fra anskaffelsestidspunktet. Solgte eller afviklede virksomheder indregnes i den konsoliderede resultatopgørelse frem til afståelsestidspunktet. Sammenligningstal korrigeres ikke for nyerhvervede virksomheder. Ophørte aktiviteter præsenteres særskilt jf. nedenfor.

Overtagelsestidspunktet er det tidspunkt, hvor koncernen faktisk opnår kontrol over den overtagne virksomhed. Ved køb af nye virksomheder, hvor koncernen opnår bestemmende indflydelse over den købte virksomhed, anvendes overtagelsesmetoden. De tilkøbte virksomheders identificerede aktiver, forpligtelser og eventualforpligtelser måles til dagsværdi på overtagelsestidspunktet. Identificerbare immaterielle aktiver indregnes, hvis de kan udskilles eller udspringer fra en kontraktlig ret. Der indregnes udskudt skat af de foretagne omvurderinger.

Positive forskelsbeløb (goodwill) mellem kostpris og dagsværdi af overtagne identificerede aktiver og forpligtelser indregnes under immaterielle aktiver og afskrives systematisk over resultatopgørelsen efter en individuel vurdering af den økonomiske levetid.

Negative forskelsbeløb (negativ goodwill) indregnes som en indtægt i resultatopgørelsen på overtagelsestidspunktet.

Ved afhændelse af dattervirksomheder, hvor den bestemmende indflydelse ikke længere opretholdes, opgøres fortjeneste eller tab som forskellen mellem salgssummen og den regnskabsmæssige værdi af nettoaktiver på salgstidspunktet inkl. ikke-afskrevet goodwill samt forventede omkostninger til salg eller afvikling.

Koncerninterne virksomhedssammenslutninger

Ved virksomhedssammenslutninger som køb og salg af kapitalandele, fusioner, spaltninger, tilførsel af aktiver og aktieombytninger m.v. ved deltagelse af virksomheder under modervirksomhedens kontrol anvendes book value-metoden, hvor sammenlægningen anses for gennemført på erhvervelsestidspunktet uden tilpasning af sammenligningstal. Forskelle mellem det aftalte vederlag og den erhvervede virksomheds regnskabsmæssige værdi indregnes på egenkapitalen.

Minoritetsinteresser

Minoritetsinteressernes andel af årets resultat og af egenkapitalen i dattervirksomheder indgår som en del af koncernens resultat henholdsvis egenkapital, men præsenteres separat.

Ved første indregning måles minoritetsinteresser enten til dagsværdi af minoritetsinteressernes ejerandel eller til minoritetsinteressernes forholdsmæssige andel af dagsværdien af den overtagne virksomheds identificerbare aktiver, forpligtelser og eventualforpligtelser.

I førstnævnte tilfælde indregnes der således goodwill vedrørende minoritetsinteressernes ejerandel i den overtagne virksomhed, mens der i sidstnævnte tilfælde ikke indregnes goodwill vedrørende minoritetsinter-

sernes ejerandel. Måling af minoritetsinteresser vælges transaktion for transaktion.

Omregning af fremmed valuta

Transaktioner i fremmed valuta omregnes ved første indregning til transaktionsdagens kurs. Valutakursdifferencer, der opstår mellem transaktionsdagens kurs og kursen på betalingsdagen, indregnes i resultatopgørelsen som en finansiel post.

Tilgodehavender, gæld og andre monetære poster i fremmed valuta omregnes til balancedagens valutakurs. Forskellen mellem balancedagens kurs og kursen på tidspunktet for tilgodehavendets eller gældsforpligtelses opståen eller indregning i seneste årsrapport indregnes i resultatopgørelsen under finansielle indtægter og omkostninger.

Udenlandske dattervirksomheder og associerede virksomheder anses for at være selvstændige enheder. Resultatopgørelserne omregnes til en gennemsnitlig valutakurs for måneden, og balanceposterne omregnes til balancedagens valutakurser. Kursdifferencer, der er opstået ved omregning af udenlandske dattervirksomheders egenkapital ved årets begyndelse til balancedagens valutakurser og ved omregning af resultatopgørelsen fra gennemsnitskurser til balancedagens valutakurser, indregnes direkte på egenkapitalen.

Kursregulering af mellemværender med selvstændige udenlandske dattervirksomheder, der anses for en del af den samlede investering i den dattervirksomhed, indregnes direkte i egenkapitalen.

Afledte finansielle instrumenter (sikringstransaktioner)

Afledte finansielle instrumenter indregnes første gang i balancen til kostpris og måles efterfølgende til dagsværdi. Positive og negative dagsværdier af afledte ►

finansielle instrumenter indgår i andre tilgodehavender henholdsvis anden gæld.

Ændringer i dagsværdi af afledte finansielle instrumenter, der er klassificeret som og opfylder betingelserne for sikring af fremtidige aktiver eller forpligtelser, indregnes i tilgodehavender eller gæld i egenkapitalen. Indtægter og omkostninger vedrørende sådanne sikringstransaktioner overføres fra egenkapitalen ved realisation af det sikrede og indregnes i samme regnskabspost som det sikrede.

For afledte finansielle instrumenter, som ikke opfylder betingelserne for behandling som sikringsinstrumenter, indregnes ændringer i dagsværdi løbende i resultatopgørelsen.

Resultatopgørelsen

Nettoomsætning

Nettoomsætningen fra salg af netydelser omfatter tariffer og abonnement. Frem til engrosmodellens indførelse pr. 1. april 2016 omfattede nettoomsætningen også PSO, systemtarif mv.

Tilslutningsbidrag fra netkunder til dækning af omkostninger ved nettilslutning indregnes under gældsforpligtelser og indtægtsføres systematisk over anlæggets levetid. Indtægtsført nettilslutningsbidrag indregnes i nettoomsætningen.

Nettoomsætning ved salg af el samt sol- og vindstrøm indregnes i nettoomsætningen på tidspunktet for levering og risikoens overgang, såfremt indtægten kan opgøres pålideligt, og betaling forventes modtaget.

Nettoomsætningen ved varmesalg indregnes i nettoomsætningen, såfremt levering til køber har fundet sted inden årets udgang. Varmesalget er baseret på et aconto afregningssystem. Aconto forbrug er fastlagt på

baggrund af den enkelte forbrugers forbrug i varmeåret reguleret ud fra et normalt års graddagstal.

Nettoomsætningen ved salg af handelsvarer og færdigvarer indregnes i nettoomsætningen, når overgangen af de væsentligste fordele og risici til køber har fundet sted, indtægten kan opgøres pålideligt, og betaling forventes modtaget. Nettoomsætningen måles til dagsværdien af det fastsatte vederlag.

Nettoomsætningen ved salg af tjenesteydelser og igangværende arbejder for fremmed regning indregnes i takt med, at tjenesteydelsen/projektarbejdet udføres, hvorved nettoomsætningen svarer til salgsværdien af årets udførte arbejder (produktionsmetoden). Nettoomsætningen indregnes, når de samlede indtægter og omkostninger samt færdiggørelsesgraden på balance-dagen kan opgøres pålideligt, og betalingen forventes modtaget.

Nettoomsætningen indregnes ekskl. moms og afgifter m.v. opkrævet på vegne af tredjepart.

Andre driftsindtægter

Regnskabsposten består af gebyrer i afregningssystemet, erstatninger for tredjeparts skader på infrastruktur anlæg samt refusion af tjenestemandspensioner m.v.

Direkte omkostninger

Posten indeholder køb af netydelser m.v. herunder nettarif til overliggende net, PSO-tarif og net-tab. Endvidere indeholder posten direkte og indirekte omkostninger til råvarer og hjælpematerialer, ændring i lager af færdigvarer og varer under fremstilling samt omkostninger til etablering af videresolgte anlæg.

Andre eksterne omkostninger

Andre eksterne omkostninger omfatter omkostninger til drift af distributions- og varmeanlæg, distribution, salg, reklame, administration, lokaler m.v.

Personaleomkostninger

Personaleomkostninger indeholder lønninger, vederlag, pensioner og øvrige personaleomkostninger til virksomhedens medarbejdere og ledelse.

Resultat af kapitalandele i dattervirksomheder og associerede virksomheder

I modervirksomhedens resultatopgørelse indregnes den forholdsmæssige andel af de enkelte dattervirksomheders resultat efter skat efter eliminering af intern avance/tab og fradrag af nedskrivning på goodwill.

I både modervirksomhedens og koncernens resultatopgørelser indregnes den forholdsmæssige andel af de associerede virksomheders resultat efter skat efter eliminering af forholdsmæssig andel af intern avance/tab.

Resultat af andre kapitalandele

Værdireguleringer indregnes i resultatopgørelsen under posten "Resultat af andre kapitalandele".

Finansielle indtægter og omkostninger

Finansielle indtægter og omkostninger indeholder renter, kursgevinster og -tab vedrørende værdipapirer, gæld og transaktioner i fremmed valuta, amortisering af finansielle aktiver og forpligtelser samt tillæg og godtgørelser i aconto skatteordningen mv.

Skat af ordinært resultat

Koncernen er med undtagelse af NRGi a.m.b.a. og NRGi Lokalvarme A/S omfattet af reglerne om tvungen sambeskatning. Dattervirksomheder indgår i sambeskatningen fra det tidspunkt, hvor de indgår i koncernregnskabet og frem til det tidspunkt, hvor de udgår fra konsolideringen.

Den aktuelle danske selskabsskat fordeles ved afregning af sambeskatningsbidrag mellem de sambeskattede danske selskaber i forhold til disses skattepligtige indkomster. I tilknytning hertil modtager virksomheder med skattemæssigt underskud sambeskatningsbidrag fra virksomheder, der har kunnet anvende dette underskud til nedsættelse af eget skattemæssigt overskud.

Årets skat, som består af årets aktuelle selskabsskat, årets sambeskatningsbidrag og ændring i udskudt skat, indregnes i resultatopgørelsen med den del, der kan henføres til årets resultat og direkte i egenkapitalen med den del, der kan henføres til posteringer direkte i egenkapitalen.

Rabat på netydelser

Rabat på netydelser betragtes som en transaktion med andelshaverne og indregnes regnskabsmæssigt i resultatdisponeringen. ►

Balancen

Immaterielle anlægsaktiver

Immaterielle anlægsaktiver måles til kostpris med fradrag af akkumulerede afskrivninger. Der foretages lineære afskrivninger over den forventede brugstid baseret på følgende vurdering af aktivernes forventede brugstider:

Goodwill.....	5-20 år
Erhvervede rettigheder.....	5-10 år
Udviklingsomkostninger.....	3 år
IT-software.....	3-5 år

Goodwill afskrives over den vurderede økonomiske levetid, der fastlægges på baggrund af ledelsens erfaringer inden for de enkelte forretningsområder.

Kontraktrettigheder afskrives over den vurderede økonomiske levetid, der estimeres ud fra ledelsens erfaring med frekvens og hyppighed af opsigelse af kontrakter. Rettighederne afskrives lineært over afskrivningsperioden.

Udviklingsomkostninger måles til kostpris med fradrag af akkumulerede afskrivninger. Indregnede udviklingsomkostninger afskrives lineært efter færdiggørelsen af udviklingsarbejdet over den vurderede økonomiske brugstid. Udviklingsomkostninger, der ikke opfylder kriterierne for aktivering, indregnes i resultatopgørelsen, efterhånden som omkostningerne afholdes.

IT-software måles til kostpris med fradrag af akkumulerede afskrivninger. IT-software afskrives lineært over afskrivningsperioden.

Fortjeneste eller tab ved afhændelse af immaterielle anlægsaktiver opgøres som forskellen mellem salgspris med fradrag af salgsomkostninger og den regnskabsmæssige værdi på salgstidspunktet. Fortjeneste eller tab indregnes i resultatopgørelsen under afskrivninger.

Materielle anlægsaktiver

Grunde, bygninger og varmeanlæg måles til kostpris med fradrag af akkumulerede afskrivninger. Der afskrives ikke på grunde.

Distributionsanlæg, infrastrukturanlæg samt andre anlæg, driftsmateriel og inventar måles til kostpris med fradrag af akkumulerede afskrivninger. For distributionsanlæg og infrastrukturanlæg er kostprisen i åbningsbalancen pr. 1. januar 2000 opgjort til standardpriser beregnet af Energitilsynet i henhold til principper fastsat i bekendtgørelse om indtægtsrammer for netvirksomheder m.v.

Kostprisen omfatter anskaffelsesprisen og omkostninger direkte tilknyttet anskaffelsen indtil det tidspunkt, hvor aktivet er klar til brug. For egenfremstillede aktiver omfatter kostprisen direkte og indirekte omkostninger til materialer, komponenter, underleverandører og løn. Projekteringsomkostninger vedr. distributionsanlæg og fibernetanlæg aktiveres.

Kostprisen på et samlet aktiv opdeles i separate bestanddele, der afskrives hver for sig, hvis brugstiden på de enkelte bestanddele er forskellig.

Der foretages lineære afskrivninger over den forventede brugstid baseret på følgende vurdering af aktivernes forventede brugstider:

Domicilbygninger.....	100 år
Øvrige bygninger.....	40 år
Bygninger på lejet grund.....	12 år
Indretning lejede lokaler.....	3-10 år
Distributionsanlæg varmeanlæg.....	20-30 år
Distributionsanlæg elnet.....	40-50 år
Produktionsanlæg og maskiner.....	5-8 år
Andre anlæg, driftsmateriel og inventar.....	
Vindmøller.....	20 år
Solcelleanlæg.....	25 år

Motorkøretøjer	5-10 år
Inventar	5-10 år
IT-hardware	0-3 år

Afskrivningsgrundlaget opgøres under hensyntagen til aktivets restværdi efter afslutning og reduceres med eventuelle nedskrivninger. Afskrivningsperioden og restværdien fastsættes på anskaffelsestidspunktet og revurderes årligt. Overstiger restværdien aktivets regnskabsmæssige værdi, ophører afskrivning.

Ved ændring i afskrivningsperioden eller restværdien indregnes virkningen for afskrivninger fremadrettet som en ændring i regnskabsmæssigt skøn.

Fortjeneste eller tab ved afhændelse af materielle anlægsaktiver opgøres som forskellen mellem salgspris med fradrag af salgsomkostninger og den regnskabsmæssige værdi på salgstidspunktet. Fortjeneste eller tab indregnes i resultatopgørelsen under afskrivninger.

Kapitalandele i dattervirksomheder og associerede virksomheder

Kapitalandele i dattervirksomheder og associerede virksomheder måles efter den indre værdis metode. Kapitalandele i dattervirksomheder og associerede virksomheder måles til den forholdsmæssige andel af virksomhedernes indre værdi opgjort efter koncernens regnskabspraksis med fradrag eller tillæg af urealiserede koncerninterne avancer og tab.

Kapitalandele i dattervirksomheder og associerede virksomheder med regnskabsmæssig negativ indre værdi måles til 0 DKK, og et eventuelt tilgodehavende hos disse virksomheder nedskrives i det omfang, tilgodehavendet er uerholdeligt. I det omfang moder-virksomheden har en retlig eller faktisk forpligtelse til at dække en underbalance, der overstiger tilgodehavendet, indregnes det resterende beløb under hensatte forpligtelser.

Nettoopskrivning af kapitalandele i dattervirksomheder og associerede virksomheder vises som reserve for nettoopskrivning efter den indre værdis metode i egenkapitalen i det omfang, den regnskabsmæssige værdi overstiger kostprisen. Udbytter fra dattervirksomheder, der forventes vedtaget inden godkendelse af årsrapporten i NRGi a.m.b.a., bindes ikke på opskrivningsreserven.

Ved køb af virksomheder anvendes overtagelsesmetoden jf. beskrivelse ovenfor under koncernregnskabet.

Værdiforringelse af anlægsaktiver

Den regnskabsmæssige værdi af immaterielle og materielle anlægsaktiver samt kapitalandele til dattervirksomheder og associerede virksomheder vurderes årligt for indikationer på værdiforringelse ud over det, som udtrykkes ved afskrivning.

Foreligger der indikationer på værdiforringelse, foretages nedskrivningstest af hvert enkelt aktiv henholdsvis gruppe af aktiver. Der foretages nedskrivning til genindvindingsværdien, såfremt denne er lavere end den regnskabsmæssige værdi.

Som genindvindingsværdi anvendes den højeste værdi af nettosalgspris og kapitalværdi. Kapitalværdien opgøres som nutidsværdien af de forventede nettopengestrømme fra anvendelsen af aktivet eller aktivgruppen samt forventede nettopengestrømme ved salg af aktivet eller aktivgruppen efter endt brugstid. Tidligere indregnede nedskrivninger tilbageføres, når begrundelse for nedskrivningen ikke længere består. Nedskrivninger på goodwill tilbageføres ikke.

Andre kapitalandele

Andre kapitalandele, der består af ikke-børsnoterede værdipapirer, måles til dagsværdi baseret på kendte købs- og salgskurser. ►

Varebeholdninger

Varebeholdninger måles til kostpris på grundlag af FIFO-princippet og gennemsnitsmetoden. Er netto-realisationens værdi lavere end kostprisen, nedskrives til denne lavere værdi.

Kostpris for handelsvarer samt råvarer og hjælpematerialer omfatter anskaffelsespris med tillæg af hjemtagelsesomkostninger.

Kostpris for fremstillede varer og varer under fremstilling omfatter omkostninger til råvarer, hjælpematerialer og direkte løn samt indirekte produktionsomkostninger. Indirekte produktionsomkostninger indeholder indirekte materialer og løn samt vedligeholdelse af og afskrivning på de i produktionsprocessen benyttede maskiner, fabriksbygninger og udstyr samt omkostninger til fabriksadministration og ledelse. Låneomkostninger indregnes ikke i kostprisen.

Netto-realisationens værdi for varebeholdninger opgøres som salgssum med fradrag af færdiggørelsesomkostninger og omkostninger, der afholdes for at effektivisere salget. Netto-realisationens værdi fastsættes under hensyntagen til omsættelighed, ukurans og udvikling i forventet salgspris.

Tilgodehavender

Tilgodehavender måles til amortiseret kostpris, hvilket sædvanligvis svarer til nominel værdi.

Der foretages nedskrivning til imødegåelse af tab, hvor der vurderes at være indtruffet en objektiv indikation på, at et tilgodehavende eller en portefølje af tilgodehavender er værdiforringet. Hvis der foreligger en objektiv indikation på, at et individuelt tilgodehavende er værdiforringet, foretages nedskrivning på individuelt niveau.

Igangværende arbejder for fremmed regning

Igangværende arbejder for fremmed regning måles til salgsværdien af det udførte arbejde. Salgsværdien måles på baggrund af færdiggørelsesgraden på balancedagen og de samlede forventede indtægter på det enkelte igangværende arbejde.

Når salgsværdien på et igangværende arbejde ikke kan opgøres pålideligt, måles salgsværdien til de medgåede omkostninger eller netto-realisationens værdi, såfremt denne er lavere.

Det enkelte igangværende arbejde indregnes i balancen under tilgodehavender eller gældsforpligtelser. Nettoaktiver udgøres af summen af de entreprisekontrakter, hvor salgsværdien af det udførte arbejde overstiger aconto faktureringer. Nettoforpligtelser udgøres af summen af de entreprisekontrakter, hvor aconto faktureringer overstiger salgsværdien. Omkostninger i forbindelse med salgsarbejde og opnåelse af kontrakter indregnes i resultatopgørelsen i takt med, at de afholdes.

Underdækning (opkrævningsret)

Underdækning (opkrævningsret) i NRGi Lokalvarme A/S vedrører akkumulerede underdækninger. Beløbet kan indregnes i varmeprisen i efterfølgende år.

Periodeafgrænsningsposter

Periodeafgrænsningsposter, der er indregnet under omsætningsaktiver, omfatter afholdte omkostninger vedrørende efterfølgende regnskabsår.

Værdipapirer

Værdipapirer indregnes under omsætningsaktiver og måles til dagsværdi (børskurs) på balancedagen.

Egenkapital

Reserve for nettoopskrivning efter indre værdis metode

Reserve for nettoopskrivning efter indre værdi omfatter nettoopskrivning af kapitalandele i dattervirksomheder og associerede virksomheder i forhold til kostpris.

Reserven kan elimineres ved underskud, realisation af kapitalandele eller ændring af regnskabsmæssige skøn. Reserven kan ikke indregnes med et negativt beløb.

Reserve for opskrivninger

Reserve for opskrivninger omfatter opskrivning af materielle anlægsaktiver. Reserven for opskrivninger reduceres med de foretagne afskrivninger, der kan henføres til opskrivningen på materielle anlægsaktiver eller opløses, hvis de indregnede anlægsaktiver sælges eller udgår af virksomhedens drift. Dette sker ved overførsel direkte til egenkapitalens frie reserver. Reserven kan ikke benyttes til udbytte eller dækning af underskud.

Rabat- og værdipuljeudbetaling

Rabat på netydelser og værdipuljeudbetalingen betragtes som en transaktion med andelshaverne, og vedtaget rabat- og værdipuljeudbetaling vises som en særskilt post under egenkapitalen.

Selskabsskat og udskudt skat

Aktuelle skatteforpligtelser og tilgodehavende aktuel skat indregnes i balancen som beregnet skat af årets skattepligtige indkomst, som er reguleret for skat af tidligere års skattepligtige indkomster samt for betalte acontoskatter.

Udskudt skat måles af alle midlertidige forskelle mellem regnskabsmæssig og skattemæssig værdi af aktiver og forpligtelser. Der indregnes dog ikke udskudt skat af midlertidige forskelle vedrørende skattemæssigt ikke-afskrivningsberettiget goodwill samt andre poster,

hvor midlertidige forskelle er opstået på anskaffelsestidspunktet uden at have effekt på resultat eller skattepligtig indkomst.

Udskudte skatteaktiver – herunder skatteværdien af fremførselsberettiget skattemæssigt underskud – måles til den værdi, hvortil de forventes at kunne anvendes enten ved udligning i skat af fremtidig indtjening, ved modregning i udskudte skatteforpligtelser inden for samme juridiske skatteenhed eller ved skatterefusion fra sambeskattede virksomheder.

Udskudt skat måles på grundlag af skatteregler og skattesatser i de respektive lande, der med balancedagens lovgivning vil være gældende, når den udskudte skat forventes udløst som aktuel skat. Ændring i udskudt skat som følge af ændringer i skattesatser indregnes i resultatopgørelsen.

Hensatte forpligtelser

Hensatte forpligtelser indregnes, når koncernen som følge af en tidligere begivenhed har en retlig eller faktisk forpligtelse, og det er sandsynligt, at indfrielse af forpligtelsen vil medføre et forbrug af selskabets økonomiske ressourcer. Hensatte forpligtelser måles til nettorealiseringsværdi eller dagsværdi.

Hvis opfyldelse af forpligtelsen tidsmæssigt forventes at ligge langt ude i fremtiden, måles forpligtelsen til dagsværdi.

Hensættelser omfatter pensionshensættelser, hensættelse til garantiforpligtelser, tab på igangværende arbejder, hensættelse til udskudt skat samt afviklingsomkostninger ved nedlukning af aktiviteter. Garantiforpligtelser omfatter forpligtelser til udbedring af fejl og mangler inden for garantiperioden. ►

For igangværende arbejder for fremmed regning indregnes det samlede forventede tab på entreprisen som en hensat forpligtelse, når det er sandsynligt, at de totale omkostninger vil overstige de totale indtægter.

Gældsforpligtelser

Finansielle gældsforpligtelser indregnes ved lånoptagelse til det modtagne provenu efter fradrag af afholdte transaktionsomkostninger. I efterfølgende periode måles de finansielle forpligtelser til amortiseret kostpris, som svarer til den kapitaliserede værdi, så forskellen mellem provenuet og den nominelle værdi indregnes i resultatopgørelsen over låneperioden.

Øvrige gældsforpligtelser måles til nettorealiseringsværdi.

Periodeafgrænsningsposter

Periodeafgrænsningsposter, som er indregnet under gældsforpligtelser, omfatter modtagne betalinger vedrørende indtægter i de efterfølgende år samt hensættelse til imødegåelse af tab på salgs- og købskontrakter.

Pengestrømsopgørelse

Pengestrømsopgørelsen viser koncernens pengestrømme fordelt på drifts-, investerings- og finansieringsaktivitet for året, årets forskydning i likvider samt likvider ved årets begyndelse og slutning.

Likviditetsvirkningen fra køb og salg af virksomheder vises separat under pengestrømme fra investeringsaktivitet. I pengestrømsopgørelsen indregnes pengestrømme vedrørende købte virksomheder fra anskaffelsestidspunktet, og pengestrømme vedrørende solgte virksomheder indregnes frem til salgstidspunktet.

Pengestrøm fra driftsaktivitet

Pengestrømme fra driftsaktivitet opgøres som årets resultat reguleret for ikke-kontante driftsposter, ændring i driftskapital samt betalt selskabsskat.

Pengestrøm fra investeringsaktivitet

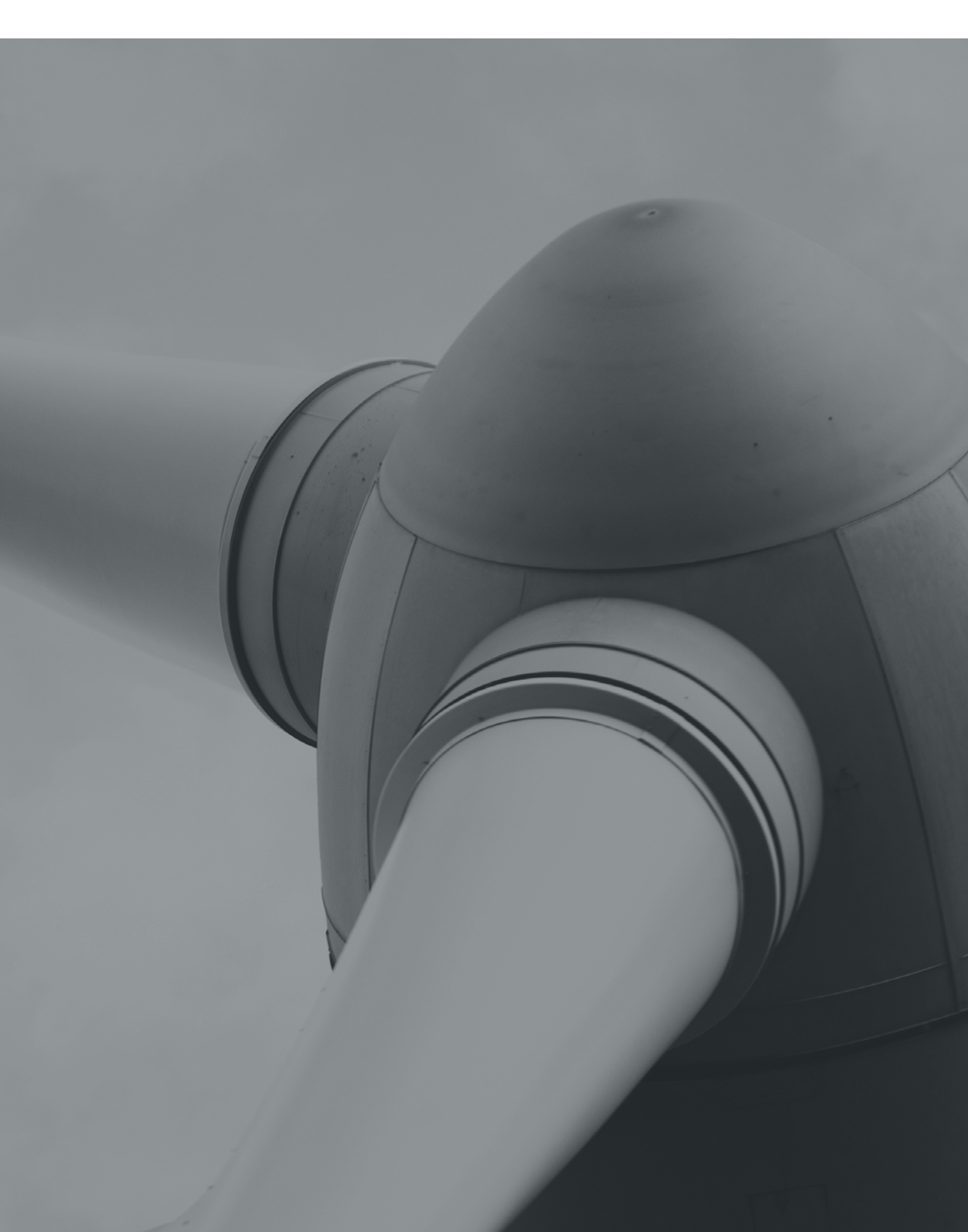
Pengestrømme fra investeringsaktivitet omfatter betaling i forbindelse med køb og salg af virksomheder og aktiviteter samt køb og salg af immaterielle, materielle og finansielle anlægsaktiver.

Pengestrøm fra finansieringsaktivitet

Pengestrømme fra finansieringsaktivitet omfatter ændringer i størrelse eller sammensætning af koncernens kapital og omkostninger forbundet hermed samt optagelse af lån, afdrag på rentebærende gæld samt betaling af udbytte.

Likviditetsberedskab

Likviditetsberedskab omfatter likvide beholdninger, kortfristede værdipapirer samt kortfristet gæld til kreditinstitutter. ■





LEDELSESPÅTEGNING

Bestyrelse og direktion har dags dato behandlet og godkendt årsrapporten for regnskabsåret 1. januar-31. december 2019 for NRGi a.m.b.a.

Årsrapporten er aflagt i overensstemmelse med årsregnskabsloven.

Det er vores opfattelse, at koncernregnskabet og årsregnskabet giver et retvisende billede af koncernens og selskabets aktiver, passiver og finansielle stilling pr. 31. december 2019 samt af resultatet af koncernens

og selskabets aktiviteter for regnskabsåret 1. januar-31. december 2019.

Det er endvidere vores opfattelse, at ledelsesberetningen indeholder en retvisende redegørelse for udviklingen i koncernens og selskabets aktiviteter og økonomiske forhold, årets resultat og koncernens og selskabets finansielle stilling.

Årsrapporten indstilles til repræsentantskabets godkendelse.

Aarhus, den 18. marts 2020

DIREKTION:

Jacob Vittrup
Adm. direktør

Morten Bryder Pedersen
Koncernøkonomidirektør

BESTYRELSE:

Eva Ryberg
Formand

Jens Myrup Pedersen
Næstformand

Andreas Hommelhoff

Assia Zouaoui

Christine Viemose

Frank Plith

Jonas Bernt Kramer

Lars Ry Jørgensen

Ole Leth Frisenvad

Steffen Damborg

Søren Skjærbæk

DEN UAFHÆNGIGE REVISORS ERKLÆRING

TIL ANDELSHAVERNE I NRGi A.M.B.A.

Konklusion

Det er vores opfattelse, at koncernregnskabet og årsregnskabet giver et retvisende billede af koncernens og selskabets aktiver, passiver og finansielle stilling pr. 31. december 2019 samt af resultatet af koncernens og selskabets aktiviteter og koncernens pengestrømme for regnskabsåret 1. januar - 31. december 2019 i overensstemmelse med årsregnskabsloven.

Vi har revideret koncernregnskabet og årsregnskabet for NRGi a.m.b.a. for regnskabsåret 1. januar - 31. december 2019, der omfatter resultatopgørelse, balance, egenkapitalopgørelse og noter, herunder anvendt regnskabspraksis, for såvel koncernen som selskabet samt pengestrømsopgørelse for koncernen ("regnskabet").

Grundlag for konklusion

Vi har udført vores revision i overensstemmelse med internationale standarder om revision og de yderligere krav, der er gældende i Danmark. Vores ansvar ifølge disse standarder og krav er nærmere beskrevet i revisionspåtegningens afsnit "Revisors ansvar for revisionen af regnskabet". Vi er uafhængige af koncernen i overensstemmelse med internationale etiske regler for revisorer (IESBA's Etiske regler) og de yderligere krav, der er gældende i Danmark, ligesom vi har opfyldt vores øvrige etiske forpligtelser i henhold til disse regler og krav. Det er vores opfattelse, at det opnåede revisionsbevis er tilstrækkeligt og egnet som grundlag for vores konklusion.

Udtalelse om ledelsesberetningen

Ledelsen er ansvarlig for ledelsesberetningen.

Vores konklusion om regnskabet omfatter ikke ledelsesberetningen, og vi udtrykker ingen form for konklusion med sikkerhed om ledelsesberetningen.

I tilknytning til vores revision af regnskabet er det vores ansvar at læse ledelsesberetningen og i den forbindelse overveje, om ledelsesberetningen er væsentligt inkonsistent med regnskabet eller vores viden opnået

ved revisionen eller på anden måde synes at indeholde væsentlig fejlinformation.

Vores ansvar er derudover at overveje, om ledelsesberetningen indeholder krævede oplysninger i henhold til årsregnskabsloven.

Baseret på det udførte arbejde er det vores opfattelse, at ledelsesberetningen er i overensstemmelse med koncernregnskabet og årsregnskabet og er udarbejdet i overensstemmelse med årsregnskabslovens krav. Vi har ikke fundet væsentlig fejlinformation i ledelsesberetningen.

Ledelsens ansvar for regnskabet

Ledelsen har ansvaret for udarbejdelsen af et koncernregnskab og et årsregnskab, der giver et retvisende billede i overensstemmelse med årsregnskabsloven. Ledelsen har endvidere ansvaret for den interne kontrol, som ledelsen anser for nødvendig for at udarbejde et regnskab uden væsentlig fejlinformation, uanset om denne skyldes besvigelser eller fejl.

Ved udarbejdelsen af regnskabet er ledelsen ansvarlig for at vurdere koncernens og selskabets evne til at fortsætte driften, at oplyse om forhold vedrørende fortsat drift, hvor dette er relevant samt at udarbejde regnskabet på grundlag af regnskabsprincippet om fortsat drift, medmindre ledelsen enten har til hensigt at likvidere koncernen eller selskabet, indstille driften eller ikke har andet realistisk alternativ end at gøre dette.

Revisors ansvar for revisionen af regnskabet

Vores mål er at opnå høj grad af sikkerhed for, om regnskabet som helhed er uden væsentlig fejlinformation, uanset om denne skyldes besvigelser eller fejl, og at afgive en revisionspåtegning med en konklusion. Høj grad af sikkerhed er et højt niveau af sikkerhed, men er ikke en garanti for, at en revision, der udføres i overensstemmelse med internationale standarder om revision og de yderligere krav, der er gældende i Danmark, altid vil afdække væsentlig fejlinformation, når sådan findes. Fejlinformationer kan opstå som følge af besvigelser eller fejl og kan betragtes som væsentlige, hvis det med rimelighed kan forventes, at de enkeltvis eller samlet

har indflydelse på de økonomiske beslutninger, som brugerne træffer på grundlag af regnskabet.

Som led i en revision, der udføres i overensstemmelse med internationale standarder om revision og de yderligere krav, der er gældende i Danmark, foretager vi faglige vurderinger og opretholder professionel skepsis under revisionen. Herudover:

- Identificerer og vurderer vi risikoen for væsentlig fejlinformation i regnskabet, uanset om denne skyldes besvigelser eller fejl, udformer og udfører revisionshandlinger som reaktion på disse risici samt opnår revisionsbevis, der er tilstrækkeligt og egnet til at danne grundlag for vores konklusion. Risikoen for ikke at opdage væsentlig fejlinformation forårsaget af besvigelser er højere end ved væsentlig fejlinformation forårsaget af fejl, idet besvigelser kan omfatte sammensværgelser, dokumentfalsk, bevidste udeladelser, vildledning eller tilsidesættelse af intern kontrol.
- Opnår vi forståelse af den interne kontrol med relevans for revisionen for at kunne udforme revisionshandlinger, der er passende efter omstændighederne, men ikke for at kunne udtrykke en konklusion om effektiviteten af koncernens og selskabets interne kontrol.
- Tager vi stilling til, om den regnskabspraksis, som er anvendt af ledelsen, er passende, samt om de regnskabsmæssige skøn og tilknyttede oplysninger, som ledelsen har udarbejdet, er rimelige.
- Konkluderer vi, om ledelsens udarbejdelse af regnskabet på grundlag af regnskabsprincippet om fortsat drift er passende, samt om der på grundlag af det opnåede revisionsbevis er væsentlig usikkerhed forbundet med begivenheder eller forhold, der kan skabe betydelig tvivl om koncernens og selskabets evne til at fortsætte driften. Hvis vi konkluderer, at der er en væsentlig usikkerhed, skal vi i vores revisionspåtegning gøre opmærksom på oplysninger herom i regnskabet eller, hvis sådanne oplysninger ikke er tilstrækkelige, modificere vores konklusion.

Vores konklusioner er baseret på det revisionsbevis, der er opnået frem til datoen for vores revisionspåtegning. Fremtidige begivenheder eller forhold kan dog medføre, at koncernen og selskabet ikke længere kan fortsætte driften.

- Tager vi stilling til den samlede præsentation, struktur og indhold af regnskabet, herunder noteoplysningerne, samt om regnskabet afspejler de underliggende transaktioner og begivenheder på en sådan måde, at der gives et retvisende billede heraf.
- Opnår vi tilstrækkeligt og egnet revisionsbevis for de finansielle oplysninger for virksomhederne eller forretningsaktiviteterne i koncernen til brug for at udtrykke en konklusion om koncernregnskabet. Vi er ansvarlige for at lede, føre tilsyn med og udføre koncernrevisionen. Vi er eneansvarlige for vores revisionskonklusion.

Vi kommunikerer med den øverste ledelse om blandt andet det planlagte omfang og den tidsmæssige placering af revisionen samt betydelige revisionsmæssige observationer, herunder eventuelle betydelige mangler i intern kontrol, som vi identificerer under revisionen.

Aarhus, den 18. marts 2020

PricewaterhouseCoopers

Statsautoriseret Revisionspartnerselskab

CVR-nr. 33 77 12 31

Henrik Kragh

Statsaut. revisor

MNE26783

Lars Greve Jensen

Statsaut. revisor

MNE32199

NRGi a.m.b.a.

Dusager 22
8200 Aarhus N
Tlf. 8739 0404

www.nrgi.dk
nrgi@nrgi.dk
CVR-nr.: 41989912

