

2017

ÅRSRAPPORT

NRGi til dig og mig



NRGi





NRGi

til dig og mig

INDHOLD

Ledelsesberetning

Årsberetning	7
Hoved- og nøgletal	10
Begivenheder i 2017	12
NRGi's finansielle struktur.....	14
Oversigt over NRGi Koncernen	15
Risikofaktorer.....	16
Efterfølgende begivenheder	17

Årsregnskab 2017

Resultatopgørelse

Resultatopgørelse	20
-------------------------	----

Balance

Aktiver	22
Passiver	24

Specifikationer

Egenkapitalopgørelse	26
Pengestrømsanalyse	28

Noter

Noter	30
Ledelsespåtegning	61
Den uafhængige revisors erklæring.....	62

Tlf: 8739 0404
www.nrgiinfo.dk
nrgi@nrgi.dk

Stiftet: 1915
Hjemsted: Aarhus
Regnskabsår: 1. januar - 31. december 2017

Årsrapport 2017 er en redegørelse for udviklingen i selskabet og koncernens aktiviteter og økonomiske forhold, herunder koncernen og selskabets finansielle stilling efter årsregnskabsloven.

Den lovpligtige redegørelse for udviklingen i selskabet og koncernens aktiviteter, der vedrører samfundsansvar efter årsregnskabslovens § 99 findes i separat rapport "NRGi til dig og mig – årsberetning 2017".

Koncernens samlede afrapportering for 2017 består således af "Årsrapport 2017" og "NRGi til dig og mig – årsberetning 2017". De enkelte selskaber i koncernen udarbejder tillige egne årsrapporter.

Begge rapporter er offentligt tilgængelig på NRGi's hjemmeside - www.nrgiinfo.dk, og rapporterne er fremstillet i trykt form, så de kan rekvireres ved henvendelse til selskabet.



ÅRSBERETNING

2017 udviklede sig positivt for NRGi. De økonomiske resultater målt på omsætnings- og resultatfremgang blev bedre end forventet, og i løbet af året er vi lykkedes med fortsat at udvikle forretningsområderne, investere i infrastruktur i forsyningsområdet og investere i den grønne omstilling i Danmark. Alt sammen inden for områder, der understøtter det moderne liv.

Med årets omsætning på 1,7 mia. DKK og en indtjening før skat og renteindtægter (EBIT) på 143 mio. DKK indfrie NRGi forventningerne til året. NRGi opnåede en omsætningsfremgang på 13% i regnskabsåret 2017, når der korrigeres for at der i første kvartal af regnskabsåret 2016 indgik PSO- og systemafgifter i omsætningen, hvilket ophørte ved indførelsen af engros-modellen i april 2016.

Det realiserede EBIT-resultat i 2017 er det hidtil bedste i NRGi's historie. Indtjeningsfremgangen medførte en fremgang på 19%, og samtidig løftede vi lønsomheden målt på overskudsgraden (EBIT-marginen) fra 7,2% til 8,4%.

Energiforsyning

I 2017 skiftede vores el-netselskab navn til KONSTANT. Navnet understreger ambitionen om et el-net i absolut verdensklasse med sikker og konstant levering af el. Med navneskiftet er vi rustet til kravet om særskilt identitet for de regulerede el-netselskaber i forhold til de øvrige forretningsområder i koncernen.

Energitilsynet har siden 2008 gennemført et årligt benchmark på de danske el-netselskabers økonomiske effektivitet. I de tre seneste opgørelser fra Energitilsynet har NRGi-koncernens netselskab været i top 3, heraf én gang som nr. 1. En position som vi stræber efter at fastholde fremover også i en ny benchmarkmodel.

Vi har samtidig i løbet af 2017 investeret mere end 100 mio. DKK i opdatering og udbygning af nettet i forsyningsområdet, og gennem året har vi leveret en forsyningsikkerhed på 99,99%.

NRGi's elsalgforretning har ca. 220.000 kunder og indgik ultimo 2017 aftale om køb af selskaberne Natur-Energi og Gul Strøm, som tilsammen tilfører ca. 100.000 nye kunder. Det nye ejerskab giver NRGi en langt større volumen, som vi ønsker at bruge til at videreudvikle forretningsområdet med i forhold til produkter og kundeservice. Samtidig giver det os mulighed for at sammentænke salg af klimavenlige produkter med vores markante investeringer i vedvarende energiformer.


NRGi Renewables ejer og driver en portefølje af vedvarende energiprojekter og investerer løbende i nye projekter. Den nuværende portefølje består af 14 vindmøller i Danmark, efter der er erhvervet 6 nyopførte vindmøller i regnskabsåret 2017. Det blev også året, hvor NRGi overtog ejerskabet af vores første solcelleanlæg. De er placeret henholdsvis ved Horslunde (Lolland Kommune) samt Nees (Lemvig Kommune). Parken i Nees er i øvrigt Danmarks 3. største solcellepark med en samlet kapacitet på 50 MWp og en arealmæssig størrelse svarende til 112 fodboldbaner.

Ved udgangen af 2017 kunne NRGi således forsyne mere end 50.000 husstandes elforbrug med el fra vedvarende energikilder. Det svarer til, at NRGi kan forsyne ca. 25% af forbruget i de private husstande i forsyningsområdet.

Installation og rådgivning

NRGi's aktiviteter inden for elinstallation, bygherrerådgivning og tilstandsrapporter mv. rettet mod ejendomsmarkedet og erhvervsvirksomheder har med en samlet omsætning på over 900 mio. DKK haft en betydelig omsætningsfremgang på 11% sammenlignet med 2016.

EL:CON har haft et godt år med høj aktivitet som et resultat af øget efterspørgsel efter de tekniske kompetencer, som netop EL:CON udbyder. Det er kompetencer, som blandt andet har været anvendt i etableringen af det biomassefyrede kraftvarmeværk i Lisbjerg ved ►



Aarhus, som blev indviet i november 2017. Anlægget udgør et stort skridt mod den grønne omstilling, der skal gøre Aarhus Kommune CO2-neutral i 2030 og Danmark fri af fossile brændsler i 2050.

Kuben Management, der som bygherrerådgiver medvirker til at udvikle byggeriet i Danmark, har haft et år med pæn organisk vækst på 7%. Der er et fortsat solidt samarbejde med almene boligforeninger, og i 2017 er der desuden indgået nye udviklingssamarbejder med pensionskasser om projektudvikling af nye lejeboliger. I starten af året blev forretningsområdet udvidet ved køb af majoriteten af Exometric, der anvender big data-analyser kombineret med forbrugeranalyser til specifik rådgivning i forbindelse med udviklingen af boligområder og risikominimering ved investering i ejendomssektoren.

EBAS har ligeledes haft et år med høj aktivitet. EBAS' primære forretning er tilstandsrapporter, energimærker og el-installationsrapporter, der anvendes i forbindelse med bolighandler. Selskabet har i året udviklet flere digitale løsninger, der optimerer dels interne processer og dels de rapporter, som sælgere og købere af ejendomme kan tilgå. Omsætningsmæssigt var der en fremgang målt i antal rapporter på 4% flere sager i 2017 end i 2016.

Øvrige forretningsområder

NRGi har kapitalandele i en række selskaber, hvor de væsentligste er Energi Danmark, Fibia og CLEVER. Energi Danmark servicerer erhvervs kunder med elktrakturer i hele Danmark såvel som i flere nordeuropæiske lande efter en succesfuld ekspansion over de seneste år.

Fibia er blandt de største fibernetselskaber i Danmark og leverer fiber i NRGi's forsyningsområde (for el) samt på Sjælland. Fibia har i 2017 haft en samlet kundetilgang på 27.000 kunder, og den positive udvikling forventes at fortsætte i 2018.

NRGi påtog sig på et tidligt tidspunkt et vigtigt medansvar for grøn omstilling af transportsektoren fra fossile brændsler til miljøvenlig el. CLEVER har ved udgangen af 2017 ca. 1.500 ladepunkter og ca. 5.000 hjemmeinstallationer.

Ikke fortsættende forretning

De seneste års resultater for VEKSØ har ikke været tilfredsstillende, og der er en øget usikkerhed omkring de fremadrettede forretningsmæssige udviklingsmuligheder for VEKSØ ved egen drift. Som konsekvens heraf har der gennem 2017 været arbejdet på at konsolidere markedet for byrumsinventar. Dette har ført til en løsning for virksomheden, hvor NRGi ikke fremadrettet er ejer, og virksomheden er i januar 2018 solgt til HITSA A/S, der kan videreudvikle virksomheden og sikre arbejdspladserne i Danmark.

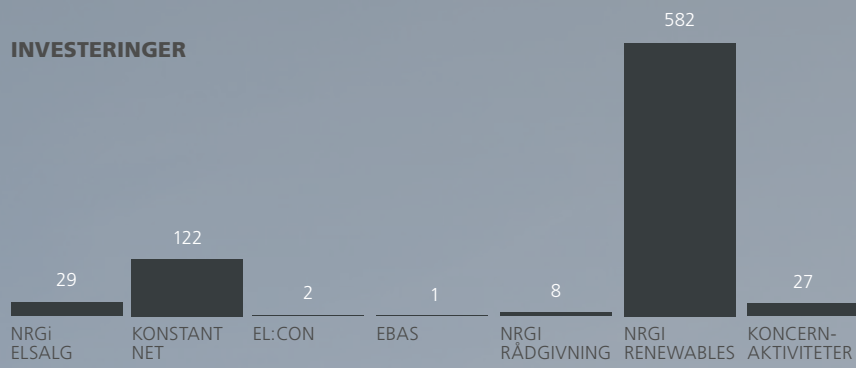
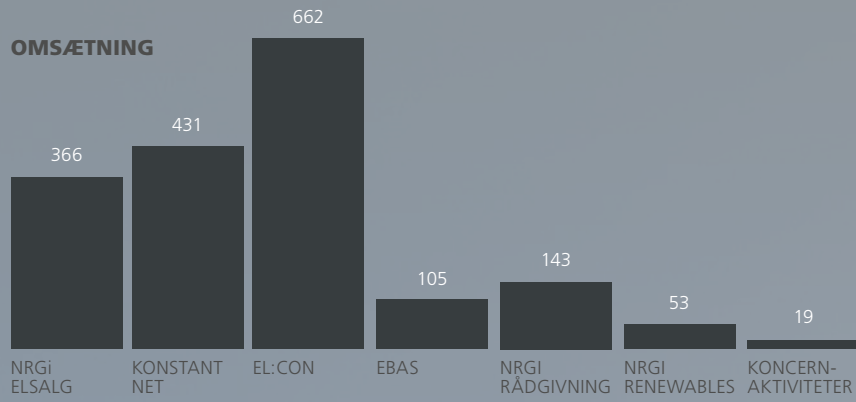
Forventninger til 2018

Ledelsen forventer i 2018 en omsætning over 2 mia. DKK og en indtjening (EBIT) i intervallet 135-145 mio. DKK. Resultatet efter skat forventes at lande på et niveau omkring 150 mio. DKK.

Overordnet set ønsker NRGi at fastholde et højt indtjeningsniveau, så vi fremadrettet fortsat kan tilbyde andelshaverne et attraktivt afkast samtidig med at NRGi også i fremtiden skal være en attraktiv arbejdsplads for koncernens medarbejdere.

NRGi's fulde potentiale udløses kun med de mest engagerede og bedst kvalificerede medarbejdere 'på holdet'. Det er engagementet blandt de ansatte i NRGi-koncernen, der udvikler de unikke og værdiskabende services, der er så vigtige for os som koncern. Det sker samtidig med, at markedsbetingelser og teknologiske muligheder er under konstant forandring og udvikling. Med indsatsen i 2017 har medarbejderne i NRGi medvirket til yderligere at styrke NRGi's unikke markedsposition.

Jacob Vittrup



HOVED- OG NØGLETAL

MDKK	2017	2016	2015	2014	2013
Hovedtal					
Nettoomsætning	1.702	1.669	2.250	2.300	2.326
Resultat før af- og nedskrivninger (EBITDA)	318	272	243	254	227
Resultat af primær drift (EBIT)	143	120	80	47	25
Resultat af finansielle poster	91	117	61	80	167
Resultat før skat (EBT)	254	243	141	127	192
Årets resultat	150	228	140	121	186
Rabat- og værdipuljeudbetaling*)	97	73	88	106	83
Anlægsaktiver	4.698	4.185	3.892	3.827	3.605
Investeringer i immaterielle og materielle anlægsaktiver	771	434	171	302	310
Omsætningsaktiver	1.962	1.930	1.791	1.877	1.956
Aktiver i alt	6.660	6.115	5.683	5.704	5.561
Egenkapital	3.711	3.664	3.585	3.501	3.686
Hensatte forpligtelser	28	31	9	9	15
Langfristede gældsforpligtelser	1.919	1.383	1.269	1.141	1.145
Gældsforpligtelser i alt	2.961	2.420	2.078	2.180	1.913
Pengestrøm fra driftsaktivitet	543	394	538	386	460
Pengestrøm til investering	-781	-517	-231	-362	-304
Pengestrøm fra finansiering	374	-30	-97	-116	-92
Pengestrøm i alt	136	-153	210	-92	64
Nøgletal					
Overskudsgrad (EBIT-margin) (%)	8	7	4	2	1
Afkast af investeret kapital inkl. goodwill (%)	8	5	4	3	6
Likviditetsgrad	197	186	221	181	255
Soliditetsgrad	56	60	63	61	66
Egenkapitalforrentning (%)	4	6	4	3	5
Gennemsnitligt antal fuldtidsansatte	1.166	1.062	1.065	1.121	1.158

*) Årsresultat 2016 for NRGi a.m.b.a. er grundlag for beregning af rabat i perioden 1. juli 2017 - 30. juni 2018.

OVERSIGT OVER FORRETNINGSENHEDER 2017

	NRGi Elsalg	KONSTANT Net	EL:CON	EBAS	NRGi Rådgivning	NRGi Renewables	Koncern- aktiviteter	Eliminering	NRGi koncern*)
MDKK									
Omsætning	366	431	662	105	143	53	19	-77	1.702
Resultat før af- og nedskrivninger (EBITDA)	17	254	23	9	1	41	-27	0	318
Resultat af primær drift (EBIT)	3	133	15	6	-2	21	-33	0	143
Resultat før skat	4	114	15	4	-1	15	103	0	254
Investeringer	29	122	2	1	8	582	27	0	771
Medarbejdere (gennemsnitligt antal)	94	63	681	55	140	3	32	98	1.166

*) Eksklusiv ophørende aktiviteter

DE I HOVED- OG NØGLETALSOVERSIGTEN ANFØRTE NØGLETAL ER BEREGNET SÅLEDES:

Overskudsgrad (EBIT-margin)

EBIT
Nettoomsætning

Likviditetsgrad

Kortfristede aktiver
Kortfristet gæld

Afkast af investeret kapital inkl. goodwill %

EBITA
Gennemsnitlig investeret kapital inklusiv goodwill

Soliditetsgrad

Egenkapital - Minoriteter
Samlede aktiver

Investeret kapital

Immaterielle og materielle anlægsaktiver samt nettoarbejdskapital

Egenkapitalforrentning (%)

Periodens resultat eksklusiv minoriteter
Gennemsnitlig egenkapital eksklusiv minoriteter

2017

BEGIVENHEDER



EL:CONS LÆRLINGEPGRAM

Lærlingeprogrammet i EL:CON har medvirket til at tiltrække flere motiverede lærlinge. Ultimo 2017 talte ordningen 104 lærlinge, hvilket svarer til knap 20 % af den udførende arbejdsstyrke. EL:CONS lærlingeprogram består blandt andet af en 'buddyordning' og intern karrieredag, hvor alle lærlinge hører om karrieremulighederne i EL:CON.



STORT PROJEKT I SKANDERBORG

Kuben Management har i 2017 været bygherrerådgiver på Skanderborg Fælled, der samler kommunens medarbejdere, idræts- og kulturaktiviteter og lokalpolitiet under ét tag. Kuben Management har desuden forestået sikkerhedskoordinerings og bæredygtigheds certificering til platiniveau.



GENERATIONERNES HUS PÅ AARHUS Ø

EL:CON har vundet entreprisen på Generationernes Hus på Aarhus Ø. Et projekt, der skal stå færdigt i 2020. Projektet er 30.000 kvm., og det skal bl.a. indeholde en dagsinstitution til 150 børn, ungdoms- og familieboliger, boliger til voksne med handicap samt 100 ældreboliger og 100 plejeboliger.

60.000 NYE GRØNNE KUNDER

NRGi Elsalg indgik i 2017 aftale om at købe selskaberne Gul Strøm og Natur-Energi. Med købet får NRGi bl.a. 60.000 kunder, der modtager strøm fra vedvarende energikilder, og dermed styrker selskabet sin grønne profil markant.

INVESTERINGER I GRØN ENERGI

NRGi Renewables har i 2017 indgået et partnerskab med solenergiselskabet Better Energy. Vi råder således nu over to solcelleparker i henholdsvis Nees og Horslunde med en samlet kapacitet på 58,2 MWp - nok til at dække en by som Grenå eller 14.500 husstandes årlige elforbrug med solenergi.

NRGi'S FINANSIELLE STRUKTUR

Forretningsenhederne

NRGi er en virksomhed med aktiviteter inden for infrastruktur, energi, teknik, byggeri og kommunikation, hvor kunderne både er private, erhvervsvirksomheder, offentlige virksomheder og institutioner.

For at sikre fokus og gennemsækelighed er NRGi koncernens aktiviteter opdelt i selvstændige selskaber med direktion og bestyrelser med interne og eksternt rekrutterede bestyrelsesmedlemmer.

Bestyrelsessammensætningen sikrer dels en direkte kobling til ejerrepræsentanterne i koncernbestyrelsen samt dels en sikring af forretnings-specifikke kompetencer i de enkelte selskaber.

Hovedaktiviteterne udgør infrastruktur for el, salg af el, el-installation, produktion af lamper og byrumsinventar mv., rådgivning til bygherrer, udarbejdelse af energimærker og rapporter ved ejendomshandler samt investering i produktion af vedvarende energi.

Forretningsenhederne er nærmere beskrevet i "NRGi til dig og mig 2017" side 36-51

Kapitalberedskab

Likviditets- og kapitalberedskabet skal på både kort og langt sigt sikre stabile pengestrømme og dermed den nødvendige handlefrihed til at gennemføre strategien. NRGi vil også i de kommende år stå overfor betydelige langsigtede investeringer, som er af afgørende betydning for omstillingen til en mere bæredygtig produktion af el fra vedvarende energikilder samt en udbygning og vedligeholdelse af elnettet til at understøtte udviklingen mod højere elektrificering af samfundet.

Kapitalberedskab

MDKK	2017	2016
Værdipapirer	1.334	1.350
Likvide beholdninger	22	22
Kreditinstitutter	-82	-234
Likviditetsberedskab	1.274	1.138
Realkreditinstitutter	-1.116	-650
Kapitalberedskab	158	488

Med afsæt i de store pengebindinger i langsigtede infrastrukturnetværk med begrænsede muligheder for fremmedfinansiering er koncernens kapitalstruktur bygget op om en soliditet på minimum 50%. Soliditeten skal være med til at sikre handlefrihed til at gennemføre planlagte investeringer samtidig med at andelshaverne årligt tilføres værdi ved en rabat på nettarif og abonnement samt midler til værdipuljen.

I 2017 har NRGi realiseret de første investeringer i solcelleparker foruden fortsatte investeringer i vindmøller. Disse belånes med langfristet gæld, der har en afdragsprofil, der afspejler den forventede indtjening. Den øgede gæld til realkreditinstitutter er således udtryk for investeringer i nye forretningsaktiviteter.

Ved årets udgang udgjorde det samlede kapitalberedskab i koncernen 158 MDKK, opgjort som likviditetsberedskabet fratrukket den langfristede gæld. For det kommende år påvirkes kapitalberedskabet af det godkendte og omfattende investeringsprogram for 2018 og driftens likviditets effekt, foruden tilsagn om rabat på netydelserne til udbetaling i henholdsvis første og andet halvår af 2018.

Finansiering

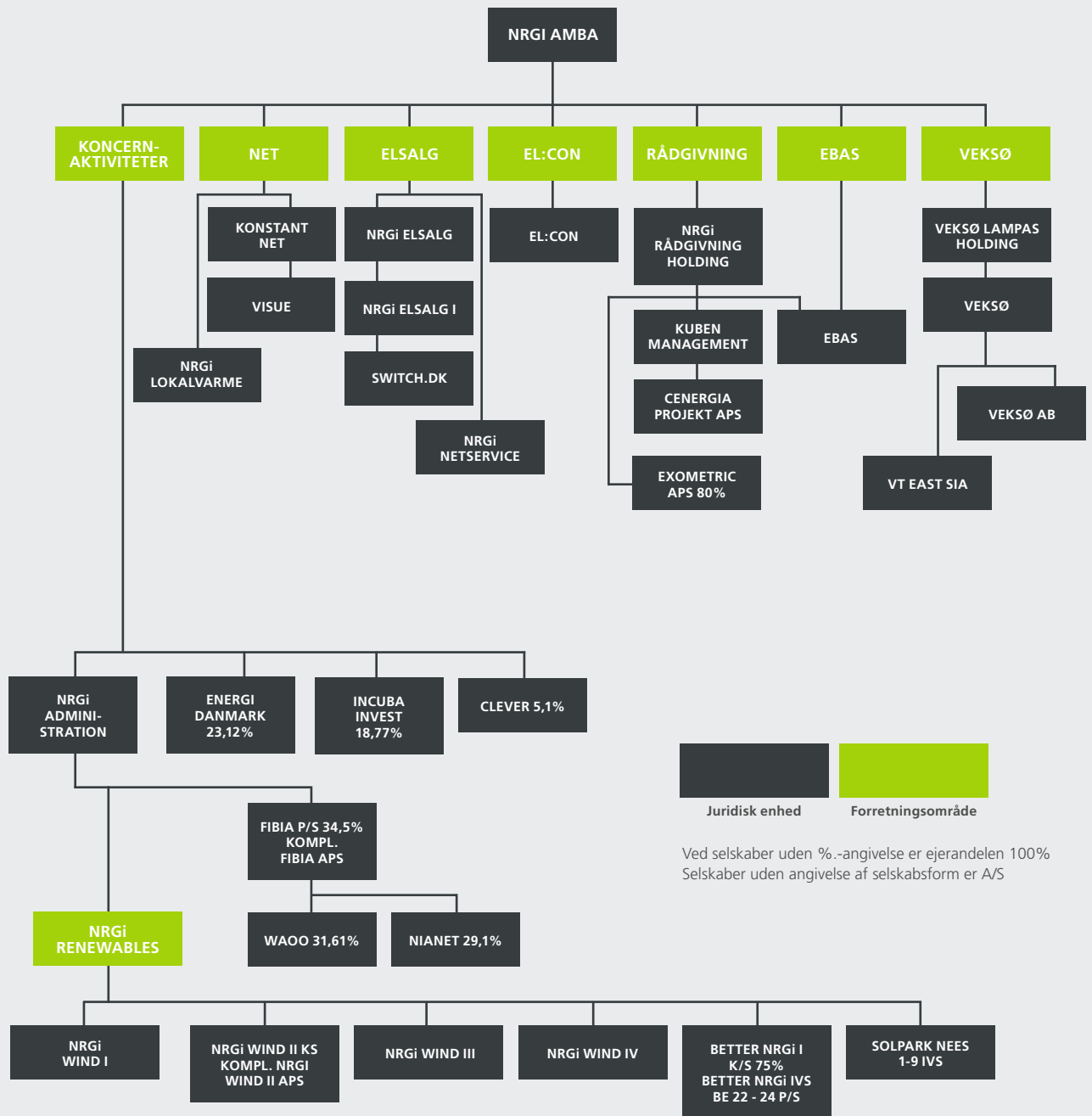
NRGi koncernen egenfinansierer sine forretningsaktiviteter og hertil kommer realkreditlån i koncernens bygninger og ledningsnet samt solceller og vindmøller. Hovedparten af realkreditlånene er med fast rente eller omlagt til en lang fast rente med anvendelse af finansielle instrumenter. Danske Bank er NRGi koncernens hovedbankforbindelse og Realkredit Danmark samt Nykredit er NRGi koncernens primære realkreditinstitutter.

Investeringer i værdipapirer

De finansielle investeringer har i 2017 været anbragt i aktiv kapitalforvaltning med et aktiemandat hos henholdsvis Maj Invest og Danske Bank og et mandat hos Nykredit Invest for investeringer i obligationer og obligationsbaserede hedgefonde.

Samlet er indtjeningen herfra 118 MDKK svarende til et afkast på 9,4%, hvilket anses for tilfredsstillende på de nuværende markedsvilkår og den valgte risikoprofil. De finansielle investeringer følger investeringsmandatet godkendt af NRGi's bestyrelse.

OVERSIGT OVER NRGi KONCERNEN



RISIKOFAKTORER

Risikostyring i NRGi er fokuseret på at danne overblik over de udefra- og indefrakommende faktorer, som kan have betydelig indvirkning på forretningen, den finansielle situation og det driftsmæssige resultat.

Afdækningen af de identificerede risici foregår som et systematisk led i den daglige drift og afrapporteringen er en del af ledelsesrapporteringen. Risikostyringen foregår i bestyrelserne i forretningsenhederne, samt i revisionsudvalget.

NRGi har nedsat et revisionsudvalg, der gennemgår regnskabs-, revisions- og sikkerhedsmæssige forhold, som koncernbestyrelsen, revisionsudvalget eller revisor måtte ønske gjort til genstand for en nærmere gennemgang.

Nedenstående nævnte væsentligste risikofaktorer er ikke anført i prioriteret rækkefølge efter betydning eller sandsynlighed.

Risiko for makroøkonomisk udvikling

Forretningsområderne rækker fra mindre konjunkturfølsomme enheder over til andre forretningsenheder, hvor indtjeningen er mere påvirket af ændringer i forbrugs- og investeringslysten for såvel private som erhvervs-kunder. Fokus er her at sikre konkurrencedygtige priser for de tilbudte ydelser og produkter samt en proaktiv kundekontakt.

Et andet aspekt er øget risiko for manglende betalingsvegne hos kunderne. Kreditrisikoen reduceres ved anvendelse af kreditvurdering af kunder, herunder sikkerheder eller forudbetaling.

NRGi Renewables investerer i el-produktion, og sælger el på markedsvilkår. Prisen for vindstrøm kan påvirkes dels af generelle konjunkturer og andre energiformer og dels af tilskudsmodeller til energi produktion i Danmark og omkringliggende lande. Risici afdækkes bl.a. ved indgåelse af flerårige prisaftaler.

Finansielle risici

Udvikling i renteniveauet kan udvikle sig negativt for NRGi, idet lave renter kan medføre en regulatorisk effekt fra forrentningsloftet i netselskabet og påvirke afkastet af visse af de finansielle investeringer negativt. Foruden udsving i renteniveau vil NRGi's resultater blive påvirket af udviklingen på aktiemarkedene, hvor der investeres i børsnoterede aktier.

Til at minimere risiciene og udstikke rammerne for finansielle investeringer og lån anvendes en klart defineret finansiell risikostyring, som årligt godkendes af bestyrelsen.

Øget regulatorisk pres

De forsyningspligtige aktiviteter i netselskabet er underlagt en lovbestemt regulering. Det gælder regulering af indtægtsrammer for distributionsaktiviteter og benchmark analyser. Brancheforeningen Dansk Energi varetager her energiselskabernes interesse, hvor dialogen er fokuseret på at finde de løsningsmodeller, som både varetager branchens og kundernes interesser.

Markedsrisici

NRGi er udsat for omfattende konkurrence. Dette kræver et fortsat fokus på at skabe yderligere forbedringer i forretningsmodellerne for at fastholde konkurrencekraften.

Andre risici

NRGi's infrastruktur er afgørende for kunderne. Skade eller afbrydelse af NRGi's net (herunder kritiske systemer) som følge af brand, udstyrs- og systemfejl m.v. kan få negativ indvirkning på infrastrukturforretningen. Fokus her er proaktiv forebyggelse af eventuelle fejl, hurtig fejlretning og sikring af relevante informationer til kunderne for at minimere negativ indvirkning. Beredskabsplaner skal søge at minimere risikoen for nedbrud, og de elektroniske målere bidrager til en effektiv fejlfinding og overvågning af nettet. ►

Forsikringspolitikken og forsikringsoversigt gennemgås og godkendes af bestyrelsen årligt. Det tilstræbes at alle væsentlige forhold afdækkes ved forsikringer.

IT sikkerhedspolitikken sikrer, at der er backup faciliteter og redundans i servere og sikrer mod systemfejl i IT systemerne. Der er som en del af politikken en beredskabsplan mod indbrud på netværk og servere for at sikre selskabernes drift og beskytte data, herunder særligt persondata og andre fortrolige data.

Der har gennem 2017 været øget fokus på sikring af fortrolige og personfølsomme data. NRGi koncernen sikrer, at alle selskaber lever op til kravene i persondataforordningen.

Der foretages årligt en vurdering af værdien af koncernens aktiver og investeringer, og der gennemføres nedskrivningstest for de væsentligste investeringer for at sikre at årsrapporten er udtryk for de konkrete værdier.

EFTERFØLGENDE BEGIVENHEDER

NRGi har primo januar 2018 modtaget konkurrencemyndighedernes godkendelse til at gennemføre købet af Natur-Energi og Gul Strøm, der begge er markante elhandelsvirksomheder på det nationale danske el-marked. Med opkøbet bliver NRGi en dominerende elhandler for såvel private som erhverv med en styrket grøn profil.

Væksten i NRGi koncernens installationsforretning EL:CON er ligeledes i januar 2018 styrket med købet af Intelligent Bygningsautomatik, der sammen med de nuværende aktiviteter i EL:CON vil blive en landsdækkende markant operatør inden for bygningsautomatik, digitalisering, IoT (Internet of Things) og Industri 4.0.

De fortsatte investeringer i NRGi Renewables medfører at der siden aflæggelsen af årsrapporten er tilført yderligere 2 vindmøller som en del af NRGi's strategi med at opnå en væsentlig portefølje inden for produktion af vedvarende energi.

VEKSØ A/S er frasolgt i januar 2018 for at sikre en konsolidering i branchen for byrumsinventar, der kan sikre VEKSØ en lønsom fremtid. De regnskabsmæssige effekter af salget er indarbejdet i årsrapporten for 2017.





RESULTATOPGØRELSE

tkr.	Note	KONCERN		MODERVIRKSOMHED	
		2017	2016	2017	2016
Nettoomsætning	2	1.701.581	1.669.280	0	0
Andre driftsindtægter	3	16.581	17.695	0	0
Direkte omkostninger		-630.312	-726.933	0	0
Andre eksterne omkostninger	4	-217.856	-202.316	-624	-770
Bruttoresultat		869.994	757.726	-624	-770
Personaleomkostninger	5	-551.935	-485.557	-2.886	-2.960
Resultat før af- og nedskrivninger (EBITDA)		318.059	272.169	-3.510	-3.730
Af- og nedskrivninger af immaterielle og materielle anlægsaktiver	6	-174.969	-152.253	0	0
Resultat af primær drift (EBIT)		143.090	119.916	-3.510	-3.730
Resultat af kapitalandele	7	19.668	6.030	26.595	82.463
Finansielle indtægter	8	119.807	141.515	130.399	152.012
Finansielle omkostninger	9	-28.569	-24.085	-2.341	-2.442
Resultat før skat (EBT)		253.996	243.376	151.143	228.303
Skat af fortsættende aktiviteter	10	0	0	0	0
Årets resultat af fortsættende aktiviteter		253.996	243.376	151.143	228.303
Årets resultat efter skat af ophørte aktiviteter	11	-104.490	-15.073	0	0
Årets resultat		149.506	228.303	151.143	228.303
Koncernens resultat fordeler sig således:					
NRGi a.m.b.a.		151.143	228.303		
Minoritetsinteresser		-1.637	0		
		149.506	228.303		

tkr.	Note	MODERVIRKSOMHED	
		2017	2016
Forslag til resultatdisponering			
		31.291	158.395
		119.852	69.908
		151.143	228.303
Repræsentantskabets disponering			
		-41.220	-43.822
		97.255	72.510
		63.817	41.220
		119.852	69.908

*) Årsresultat 2016 for NRGi a.m.b.a. er grundlag for beregning af rabat og værdipulje i perioden 1. juli 2017 - 30. juni 2018.

BALANCE - AKTIVER

tkr.	Note	KONCERN		MODERVIRKSOMHED	
		2017	2016	2017	2016
Anlægsaktiver					
Immaterielle anlægsaktiver 12					
Goodwill		90.358	132.326	0	0
Kontraktrettigheder		16.819	20.005	0	0
Udviklingsomkostninger		42.360	51.802	0	0
It-software		10.462	5.183	0	0
		159.999	209.316	0	0
Materielle anlægsaktiver 13					
Grunde og bygninger		153.685	159.773	0	0
Indretning af lejede lokaler		7.675	6.120	0	0
Distributionsanlæg elnet		2.072.651	2.031.520	0	0
Distributionsanlæg varmeanlæg		46.782	52.353	0	0
Anlægsaktiver under opførelse		38.995	67.319	0	0
Vindmøller og solcelleanlæg		774.477	234.645	0	0
Produktionsanlæg, maskiner, driftsmateriel og inventar		26.411	32.900	0	0
		3.120.676	2.584.630	0	0
Finansielle anlægsaktiver					
Kapitalandele i dattervirksomheder	14	0	0	1.157.847	1.188.061
Tilgodehavende hos dattervirksomheder	14	0	0	16.595	41.165
Kapitalandele i associerede virksomheder		1.129.065	1.214.667	212.882	228.761
Tilgodehavende hos associerede virksomheder		252.000	138.000	252.000	138.000
Andre kapitalandele	14	26.214	24.718	25.622	25.698
Tilgodehavende hos andre kapitalandele		4.867	4.716	0	0
Andre tilgodehavender		4.258	8.000	4.000	8.000
Ansvarlig lånekapital		1.000	1.000	1.000	1.000
		1.417.404	1.391.101	1.669.946	1.630.685
Anlægsaktiver i alt		4.698.079	4.185.047	1.669.946	1.630.685

AKTIVER (fortsat)

		KONCERN		MODERVIRKSOMHED	
	Note	2017	2016	2017	2016
Omsætningsaktiver					
Varebeholdninger					
Råvarer og hjælpematerialer		12.786	18.494	0	0
Varer under fremstilling		0	7.584	0	0
Handelsvarer		6.587	11.618	0	0
		19.373	37.696	0	0
Tilgodehavender	15				
Tilgodehavender fra salg og tjenesteydelser		356.828	355.983	0	0
Igangværende arbejder for fremmed regning	16	56.336	48.481	0	0
Tilgodehavender hos dattervirksomheder		0	0	711.087	677.184
Tilgodehavender hos associerede virksomheder		506	2.091	0	0
Underdækning (opkrævningsret)		0	784	0	0
Tilgodehavende selskabsskat		0	0	0	0
Udskudt skatteaktiv		0	0	0	0
Andre tilgodehavender		75.284	106.789	0	620
Periodeafgrænsningsposter		46.955	6.975	0	0
		535.909	521.103	711.087	677.804
Værdipapirer		1.333.950	1.349.641	1.333.950	1.349.641
Aktiver vedrørende ophørte aktiviteter	11	50.949	0	0	0
Likvide beholdninger		21.620	21.530	504	9.889
Omsætningsaktiver i alt		1.961.801	1.929.970	2.045.541	2.037.334
AKTIVER I ALT		6.659.880	6.115.017	3.715.487	3.668.019

BALANCE - PASSIVER

tkr.	Note	KONCERN		MODERVIRKSOMHED	
		2017	2016	2017	2016
Egenkapital					
Reserve for opskrivninger		243.153	264.984	0	0
Reserve for nettoopskrivning efter den indre værdis metode		5.203	45.361	0	0
Reserve rabat- og værdipuljeudbetaling		63.817	41.220	63.817	41.220
Reserve sikringstransaktioner		-111.893	-131.921	-111.893	-131.921
Overført resultat	17	3.511.181	3.444.471	3.759.537	3.754.816
NRGi a.m.b.a. andel af egenkapital		3.711.461	3.664.115	3.711.461	3.664.115
Minoritetsinteresser	18	4.107	0	0	0
Egenkapital i alt		3.715.568	3.664.115	3.711.461	3.664.115
Hensatte forpligtelser					
Hensættelse til udskudt skat	19	424	732	0	0
Andre hensatte forpligtelser	20	27.188	30.005	0	2.921
		27.612	30.737	0	2.921
Gældsforpligtelser					
Langfristede gældsforpligtelser					
Realkreditinstitutter		772.239	641.195	0	0
Kreditinstitutter		314.738	0	0	0
Periodeafgrænsningsposter		828.841	735.243	0	0
Anden gæld		3.000	6.466	0	0
		1.918.818	1.382.904	0	0

PASSIVER (fortsat)

tkr.	Note	KONCERN		MODERVIRKSOMHED	
		2017	2016	2017	2016
Kortfristede gældsforpligtelser					
Kortfristet del af langfristede gældsforpligtelser		54.963	31.953	0	0
Kreditinstitutter		81.918	233.908	0	0
Modtagne forudbetalinger		0	882	0	0
Igangværende arbejder for fremmed regning	16	21.404	27.311	0	0
Leverandører af varer og tjenesteydelser		201.587	103.947	101	62
Overdækning		249	0	0	0
Gæld til dattervirksomheder		0	0	24	28
Gæld til associerede virksomheder		72	214	0	0
Skyldig selskabsskat		0	1.257	0	0
Anden gæld	22	591.081	582.652	3.901	893
Periodeafgrænsningsposter		2.602	55.137	0	0
		953.876	1.037.261	4.026	983
Forpligtelser vedrørende ophørte aktiviteter	11	44.066	0	0	0
Gældsforpligtelser i alt		2.916.760	2.420.165	4.026	983
PASSIVER I ALT		6.659.880	6.115.017	3.715.487	3.668.019
Anvendt regnskabspraksis	1				
Eventualposter m.v.	23				
Pantsætninger og sikkerhedsstillelser	24				
Nærtstående parter	25				
Afledte finansielle instrumenter	26				
Begivenheder efter balancedagen	27				

EGENKAPITALOPGØRELSE

KONCERN

tkr.	Reserve for opskrivninger	Netto-opskrivning efter indre værdis metode	Reserve sikrings-transaktioner	Overført resultat	Reserve rabat-/værdipulje-udbetaling	I alt
Egenkapital 1. januar 2016	700.583	91.642	-115.714	2.864.302	43.822	3.584.635
Ændring i anvendt regnskabspraksis i associeret virksomhed				-28.744		-28.744
Køb af minoritetsinteresser				-31.022		-31.022
Valutakursregulering af datterselskaber				-340		-340
Værdiregulering af sikringstransaktioner			-16.207			-16.207
Overført resultatdisponering				158.395	69.908	228.303
Tilbageførsel af nettoopskrivning efter indre værdi		-46.281		46.281		0
Tilbageførsel af opskrivninger	-435.599			435.599		0
Udbetalt rabat og værdipulje 2016					-72.510	-72.510
Egenkapital 1. januar 2017	264.984	45.361	-131.921	3.444.471	41.220	3.664.115
Ændring i anvendt regnskabspraksis i associeret virksomhed				-25.192		-25.192
Køb af minoritetsinteresser				-1.243		-1.243
Valutakursregulering af datterselskaber				-135		-135
Værdiregulering af sikringstransaktioner			20.028			20.028
Overført resultatdisponering				31.291	119.852	151.143
Tilbageførsel af nettoopskrivning efter indre værdi		-40.158		40.158		0
Tilbageførsel af opskrivninger	-21.831			21.831		0
Udbetalt rabat og værdipulje 2017					-97.255	-97.255
Egenkapital 31. december 2017	243.153	5.203	-111.893	3.511.181	63.817	3.711.461

MODERVIRKSOMHED

tkr.	Reserve sikrings- transaktioner	Overført resultat	Reserve rabat- /værdipulje- udbetaling	I alt
Egenkapital 1. januar 2016	-115.714	3.656.527	43.822	3.584.635
Ændring i anvendt regnskabspraksis i associeret virksomhed		-28.744		-28.744
Køb af minoritetsinteresser		-31.022		-31.022
Valutakursregulering af datterselskaber		-340		-340
Værdireguleringer af sikringstransaktioner	-16.207			-16.207
Overført resultatdisponering		158.395	69.908	228.303
Udbetalt rabat- og værdipulje 2016			-72.510	-72.510
Egenkapital 1. januar 2017	-131.921	3.754.816	41.220	3.664.115
Ændring i anvendt regnskabspraksis i associeret virksomhed		-25.192		-25.192
Køb af minoritetsinteresser		-1.243		-1.243
Valutakursregulering af datterselskaber		-135		-135
Værdireguleringer af sikringstransaktioner	20.028			20.028
Overført resultatdisponering		31.291	119.852	151.143
Udbetalt rabat- og værdipulje 2017			-97.255	-97.255
Egenkapital 31. december 2017	-111.893	3.759.537	63.817	3.711.461

Selskabet har ingen indskudskapital, og andelshaverne har ingen økonomiske rettigheder til selskabets formue.

PENGESTRØMSANALYSE

		KONCERN	
tkr.	Note	2017	2016
Årets resultat		149.506	228.303
Reguleringer	25	241.280	136.955
Ændring i driftskapital	26	62.421	-87.328
<hr/>			
Pengestrøm fra primær drift før finansielle poster		453.207	277.930
Renteindtægter m.m., modtaget		119.807	141.623
Renteomkostninger, betalt		-28.569	-25.737
<hr/>			
Pengestrøm fra ordinær drift		544.445	393.816
Betal/refunderet selskabsskat		-1.565	665
<hr/>			
Pengestrøm fra driftsaktivitet		542.880	394.481
<hr/>			
Køb af immaterielle og materielle anlægsaktiver		-771.137	-434.364
Salg af immaterielle og materielle anlægsaktiver		30.251	19.533
Køb og salg af virksomheder		0	0
Køb og salg af øvrige finansielle anlægsaktiver		-39.855	-125.819
Modtaget udbytte		0	23.279
<hr/>			
Pengestrøm til investeringsaktivitet		-780.741	-517.371
<hr/>			
Fremmedfinansiering:			
Forøgelse/afdrag på langfristet gæld		465.761	42.814
Kapitalindsud/forhøjelse		0	0
Kapitaltilførsel minoritetsinteresser		5.744	0
Rabat- og værdipuljeudbetaling		-97.255	-72.510
Pengestrøm fra finansieringsaktivitet		374.250	-29.696
<hr/>			
Årets pengestrøm		136.389	-152.586
Likvidberedskab, primo		1.137.263	1.289.849
<hr/>			
Likvidberedskab, ultimo	27	1.273.652	1.137.263



NOTER

1 Anvendt regnskabspraksis

Årsrapporten for NRGi a.m.b.a. for 2017 er aflagt i overensstemmelse med årsregnskabslovens bestemmelser for klasse C-virksomheder (stor).

Årsregnskabet er aflagt efter samme regnskabspraksis som sidste år.

Koncernregnskabet

Koncernregnskabet omfatter modervirksomheden NRGi a.m.b.a. samt dattervirksomheder, hvori NRGi a.m.b.a. direkte eller indirekte besidder mere end 50 % af stemmerettighederne eller på anden måde har bestemmende indflydelse (kontrol). Ved vurderingen af, om modervirksomheden besidder bestemmende indflydelse, tages ligeledes hensyn til de facto-kontrol.

Virksomheder, hvori koncernen besidder mellem 20-50 % af stemmerettighederne og udøver betydelig, men ikke bestemmende indflydelse, klassificeres som associerede virksomheder.

Koncernregnskabet er udarbejdet som et sammendrag af modervirksomhedens og de enkelte dattervirksomheders regnskaber opgjort efter koncernens regnskabspraksis, elimineret for koncerninterne indtægter og omkostninger, aktiebesiddelser, interne mellemværender og udbytter samt realiserede og urealiserede fortjenester og tab ved transaktioner mellem de konsoliderede virksomheder. Urealiserede fortjenester ved transaktioner med associerede virksomheder elimineres i forhold til koncernens ejerandel i virksomheden. Urealiserede tab elimineres på samme måde som urealiserede fortjenester, i det omfang de ikke er udtryk for værdiforringelse.

Med henvisning til undtagelsesbestemmelserne i årsregnskabsloven er der ikke foretaget eliminering af koncerninterne anlægsinvesteringer, da transaktionerne er foretaget på normale markedsmæssige vilkår. I koncernregnskabet indregnes dattervirksomheders

regnskabsposter 100%. Minoritetsinteressernes andel af årets resultat og af egenkapitalen i dattervirksomheder, der ikke ejer 100%, indgår som en del af koncernens resultat henholdsvis egenkapital, men præsenteres separat.

Køb og salg af minoritetsinteresser under fortsat bestemmende indflydelse indregnes direkte på egenkapitalen som en transaktion mellem kapitalejere.

Kapitalandele i associerede virksomheder indregnes i koncernregnskabet efter indre værdis metode.

Virksomhedssammenslutninger

Nyerhvervede eller nystiftede virksomheder indregnes i koncernregnskabet fra anskaffelsestidspunktet. Solgte eller afviklede virksomheder indregnes i den konsoliderede resultatopgørelse frem til afståelsestidspunktet. Sammenligningstal korrigeres ikke for nyerhvervede virksomheder. Ophørte aktiviteter præsenteres særskilt, jf. nedenfor.

Overtagelsestidspunktet er det tidspunkt, hvor koncernen faktisk opnår kontrol over den overtagne virksomhed. Ved køb af nye virksomheder, hvor koncernen opnår bestemmende indflydelse over den købte virksomhed, anvendes overtagelsesmetoden. De tilkøbte virksomheders identificerede aktiver, forpligtelser og eventualforpligtelser måles til dagsværdi på overtagelsestidspunktet. Identificerbare immaterielle aktiver indregnes, hvis de kan udskilles eller udspringer fra en kontraktlig ret. Der indregnes udskudt skat af de foretagne omvurderinger.

Positive forskelsbeløb (goodwill) mellem kostpris og dagsværdi af overtagne identificerede aktiver og forpligtelser, indregnes under immaterielle aktiver og afskrives systematisk over resultatopgørelsen efter en individuel vurdering af den økonomiske levetid.

Negative forskelsbeløb (negativ goodwill) indregnes som en indtægt i resultatopgørelsen på overtagelsestidspunktet.

Ved afhændelse af dattervirksomheder, hvor den bestemmende indflydelse ikke længere opretholdes, opgøres fortjeneste eller tab som forskellen mellem salgssummen og den regnskabsmæssige værdi af nettoaktiver på salgstidspunktet inkl. ikke-afskrevet goodwill samt forventede omkostninger til salg eller afvikling.

Koncerninterne virksomhedssammenslutninger

Ved virksomhedssammenslutninger som køb og salg af kapitalandele, fusioner, spaltninger, tilførsel af aktiver og aktieombytninger m.v. ved deltagelse af virksomheder under modervirksomhedens kontrol anvendes book value-metoden, hvor sammenlægningen anses for gennemført på erhvervelsestidspunktet uden tilpasning af sammenligningstal. Forskelle mellem det aftalte vederlag og den erhvervede virksomheds regnskabsmæssige værdi indregnes på egenkapitalen.

Minoritetsinteresser

Minoritetsinteressernes andel af årets resultat og af egenkapitalen i dattervirksomheder, indgår som en del af koncernens resultat henholdsvis egenkapital, men præsenteres separat.

Ved første indregning måles minoritetsinteresser enten til dagsværdi af minoritetsinteressernes ejerandel eller til minoritetsinteressernes forholdsmæssige andel af dagsværdien af den overtagne virksomheds identificerbare aktiver, forpligtelser og eventualforpligtelser.

I førstnævnte tilfælde indregnes der således goodwill vedrørende minoritetsinteressernes ejerandel i den overtagne virksomhed, mens der i sidstnævnte tilfælde ikke indregnes goodwill vedrørende minoritetsinter-

ernes ejerandel. Måling af minoritetsinteresser vælges transaktion for transaktion.

Omregning af fremmed valuta

Transaktioner i fremmed valuta omregnes ved første indregning til transaktionsdagens kurs. Valutakursdifferencer, der opstår mellem transaktionsdagens kurs og kursen på betalingsdagen, indregnes i resultatopgørelsen som en finansiel post.

Tilgodehavender, gæld og andre monetære poster i fremmed valuta omregnes til balancedagens valutakurs. Forskellen mellem balancedagens kurs og kursen på tidspunktet for tilgodehavendets eller gældsforpligtelses opståen eller indregning i seneste årsrapport indregnes i resultatopgørelsen under finansielle indtægter og omkostninger.

Udenlandske dattervirksomheder og associerede virksomheder anses for at være selvstændige enheder. Resultatopgørelserne omregnes til en gennemsnitlig valutakurs for måneden, og balanceposterne omregnes til balancedagens valutakurser. Kursdifferencer, opstået ved omregning af udenlandske dattervirksomheders egenkapital ved årets begyndelse til balancedagens valutakurser og ved omregning af resultatopgørelsen fra gennemsnitskurser til balancedagens valutakurser, indregnes direkte på egenkapitalen.

Kursregulering af mellemværender med selvstændige udenlandske dattervirksomheder, der anses for en del af den samlede investering i den dattervirksomhed, indregnes direkte i egenkapitalen.

Afledte finansielle instrumenter (sikringstransaktioner)

Afledte finansielle instrumenter indregnes første gang i balancen til kostpris og måles efterfølgende til dagsværdi. Positive og negative dagsværdier af afledte ►

finansielle instrumenter indgår i andre tilgodehavender, henholdsvis anden gæld.

Ændringer i dagsværdi af afledte finansielle instrumenter, der er klassificeret som og opfylder betingelserne for sikring af fremtidige aktiver eller forpligtelser, indregnes i tilgodehavender eller gæld i egenkapitalen. Indtægter og omkostninger vedrørende sådanne sikringstransaktioner overføres fra egenkapitalen ved realisation af det sikrede og indregnes i samme regnskabspost som det sikrede.

For afledte finansielle instrumenter, som ikke opfylder betingelserne for behandling som sikringsinstrumenter, indregnes ændringer i dagsværdi løbende i resultatopgørelsen.

Resultatopgørelsen

Nettoomsætning

Nettoomsætningen fra salg af netydelser omfatter tariffes og abonnement. Frem til engrosmodellens indførelse pr. 1. april 2016 omfattede nettoomsætningen også PSO, nettjenester mv.

Tilslutningsbidrag fra kunder til dækning af omkostninger ved nettilslutning indregnes under gældsforpligtelser og indtægtsføres systematisk over anlæggets levetid. Indtægtsført nettilslutningsbidrag indregnes i nettoomsætningen.

Nettoomsætning ved salg af el samt sol- og vindstrøm indregnes i nettoomsætning på tidspunkt for levering og risikoen overgang, såfremt indtægten kan opgøres pålideligt og betaling forventes modtaget.

Nettoomsætning ved varmesalg indregnes i nettoomsætning, såfremt levering til køber har fundet sted inden årets udgang. Varmesalget er baseret på et aconto-afregningssystem. Acontoforbruget er fastlagt

på baggrund af den enkelte forbrugers forbrug i varmeåret reguleret ud fra et normalt års graddagstal.

Nettoomsætning ved salg af handelsvarer og færdigvarer indregnes i nettoomsætning, når overgangen af de væsentligste fordele og risici til køber har fundet sted, indtægten kan opgøres pålideligt og betaling forventes modtaget. Nettoomsætning måles til dagsværdien af det fastsatte vederlag.

Nettoomsætning ved salg af tjenesteydelser og igangværende arbejder for fremmed regning indregnes i takt med, at tjenesteydelsen/projektarbejdet udføres, hvorved nettoomsætningen svarer til salgsværdien af årets udførte arbejder (produktionsmetoden). Nettoomsætningen indregnes, når de samlede indtægter og omkostninger samt færdiggørelsesgraden på balancedagen kan opgøres pålideligt, og at betalingen forventes modtaget.

Nettoomsætningen indregnes ekskl. moms og afgifter m.v. opkrævet på vegne af tredjepart.

Andre driftsindtægter

Regnskabsposten består af gebyrer i afregningssystemet, erstatninger for tredjeparts skader på infrastruktur anlæg samt refusion af tjenestemandspensioner m.v.

Direkte omkostninger

Posten indeholder køb af netydelser m.v., herunder nettarif til overliggende net, PSO-tarif og nettab. Endvidere indeholder posten direkte og indirekte omkostninger til råvarer og hjælpematerialer, ændring i lager af færdigvarer og varer under fremstilling samt omkostninger til etablering af videresolgte anlæg.

Andre eksterne omkostninger

Andre eksterne omkostninger omfatter omkostninger til drift af distributions- og varmeanlæg, distribution, salg, reklame, administration, lokaler m.v.

Personaleomkostninger

Personaleomkostninger indeholder lønninger, vederlag, pensioner og øvrige personaleomkostninger til virksomhedens medarbejdere og ledelse.

Resultat af kapitalandele i dattervirksomheder og associerede virksomheder

I modervirksomhedens resultatopgørelse indregnes den forholdsmæssige andel af de enkelte dattervirksomheders resultat efter skat efter eliminering af intern avance/tab og fradrag af nedskrivning på goodwill.

I både modervirksomhedens og koncernens resultatopgørelser indregnes den forholdsmæssige andel af de associerede virksomheders resultat efter skat efter eliminering af forholdsmæssig andel af intern avance/tab.

Resultat af andre kapitalandele

Værdireguleringer indregnes i resultatopgørelsen under posten resultat af andre kapitalandele.

Finansielle indtægter og omkostninger

Finansielle indtægter og omkostninger indeholder renter, kursgevinster og -tab vedrørende værdipapirer, gæld og transaktioner i fremmed valuta, amortisering af finansielle aktiver og forpligtelser samt tillæg og godtgørelser i acontoskatteordningen mv.

Skat af ordinært resultat

Koncernen er med undtagelse af NRGi a.m.b.a., NRGi Lokalvarme A/S og udenlandske dattervirksomheder omfattet af reglerne om tvungen sambeskatning. Dattervirksomheder indgår i sambeskatningen fra det tidspunkt, hvor de indgår i koncernregnskabet, og frem til det tidspunkt, hvor de udgår fra konsolideringen.

Den aktuelle danske selskabsskat fordeles ved afregning af sambeskatningsbidrag mellem de sambeskatte danske selskaber i forhold til disses skattepligtige indkomster. I tilknytning hertil modtager virksomheder med skattemæssigt underskud sambeskatningsbidrag fra virksomheder, der har kunnet anvende dette underskud til nedsættelse af eget skattemæssigt overskud.

Årets skat, som består af årets aktuelle selskabsskat, årets sambeskatningsbidrag og ændring i udskudt skat, indregnes i resultatopgørelsen med den del, der kan henføres til årets resultat, og direkte i egenkapitalen med den del, der kan henføres til posteringer direkte i egenkapitalen.

Rabat på netydelser

Rabat på netydelser betragtes som en transaktion med andelshaverne og indregnes regnskabsmæssigt i resultatdisponeringen. ►

Balancen

Immaterielle anlægsaktiver

Immaterielle anlægsaktiver måles til kostpris med fradrag af akkumulerede afskrivninger. Der foretages lineære afskrivninger over den forventede brugstid, baseret på følgende vurdering af aktivernes forventede brugstider:

Goodwill.....	5-20 år
Kontraktrettigheder	5-10 år
Udviklingsomkostninger	3 år
It-software	3-5 år

Goodwill afskrives over den vurderede økonomiske levetid, der fastlægges på baggrund af ledelsens erfaringer inden for de enkelte forretningsområder. Goodwill afskrives lineært over afskrivningsperioden, der sædvanligvis udgør 20 år.

Kontraktrettigheder afskrives over den vurderede økonomiske levetid, der estimeres ud fra ledelsens erfaring med frekvens og hyppighed af opsigelse af kontrakter. Rettighederne afskrives lineært over afskrivningsperioden.

Udviklingsomkostninger måles til kostpris med fradrag af akkumulerede afskrivninger. Indregnede udviklingsomkostninger afskrives lineært efter færdiggørelsen af udviklingsarbejdet over den vurderede økonomiske brugstid. Afskrivningsperioden udgør sædvanligvis 3 år. Udviklingsomkostninger, der ikke opfylder kriterierne for aktivering, indregnes i resultatopgørelsen, efterhånden som omkostningerne afholdes.

It-software måles til kostpris med fradrag af akkumulerede afskrivninger. It-software afskrives lineært over afskrivningsperioden, der sædvanligvis udgør 3 år. Fortjeneste eller tab ved afhændelse af immaterielle anlægsaktiver opgøres som forskellen mellem salgspris

med fradrag af salgsomkostninger og den regnskabsmæssige værdi på salgstidspunktet. Fortjeneste eller tab indregnes i resultatopgørelsen under afskrivninger.

Materielle anlægsaktiver

Grunde, bygninger og varmeanlæg måles til kostpris med fradrag af akkumulerede afskrivninger. Der afskrives ikke på grunde.

Distributionsanlæg, infrastrukturanlæg samt andre anlæg, driftsmateriel og inventar måles til kostpris med fradrag af akkumulerede afskrivninger. For distributionsanlæg og infrastrukturanlæg er kostprisen i åbningsbalancen pr. 1. januar 2000 opgjort til standardpriser beregnet af Energitilsynet i henhold til principper fastsat i bekendtgørelse om indtægtsrammer for netvirksomheder m.v.

Kostprisen omfatter anskaffelsesprisen og omkostninger direkte tilknyttet anskaffelsen indtil det tidspunkt, hvor aktivet er klar til brug. For egenfremstillede aktiver omfatter kostprisen direkte og indirekte omkostninger til materialer, komponenter, underleverandører og løn. Projekteringsomkostninger vedr. distributionsanlæg og fibernetanlæg aktiveres.

Kostprisen på et samlet aktiv opdeles i separate bestanddele, der afskrives hver for sig, hvis brugstiden på de enkelte bestanddele er forskellige.

Der foretages lineære afskrivninger over den forventede brugstid, baseret på følgende vurdering af aktivernes forventede brugstider:

Domicilbygninger.....	100 år
Øvrige bygninger	40 år
Bygninger på lejet grund.....	12 år
Indretning lejede lokaler.....	0-5 år
Distributionsanlæg varmeanlæg.....	20-30 år

Distributionsanlæg elnet	40-50 år
Produktionsanlæg og maskiner	5-8 år

Andre anlæg, driftsmateriel og inventar:

Vindmøller	20 år
Solcelleanlæg.....	25 år
Motorkøretøjer	5-10 år
Inventar	5-10 år
It-hardware	0-3 år

Afskrivningsgrundlaget opgøres under hensyntagen til aktivets restværdi efter afsluttet og reduceres med eventuelle nedskrivninger. Afskrivningsperioden og restværdien fastsættes på anskaffelsestidspunktet og revurderes årligt. Overstiger restværdien aktivets regnskabsmæssige værdi, ophører afskrivning.

Ved ændring i afskrivningsperioden eller restværdien indregnes virkningen for afskrivninger fremadrettet som en ændring i regnskabsmæssigt skøn.

Fortjeneste eller tab ved afhændelse af materielle anlægsaktiver opgøres som forskellen mellem salgspris med fradrag af salgsomkostninger og den regnskabsmæssige værdi på salgstidspunktet. Fortjeneste eller tab indregnes i resultatopgørelsen under afskrivninger.

Kapitalandele i dattervirksomheder og associerede virksomheder

Kapitalandele i dattervirksomheder og associerede virksomheder måles efter den indre værdis metode. Kapitalandele i dattervirksomheder og associerede virksomheder måles til den forholdsmæssige andel af virksomhedernes indre værdi opgjort efter koncernens regnskabspraksis med fradrag eller tillæg af urealiserede koncerninterne avancer og tab.

Kapitalandele i dattervirksomheder og associerede virksomheder med regnskabsmæssig negativ indre

værdi måles til 0 DKK, og et eventuelt tilgodehavende hos disse virksomheder nedskrives i det omfang, tilgodehavendet er uerholdeligt. I det omfang dattervirksomheden har en retlig eller faktisk forpligtelse til at dække en underbalance, der overstiger tilgodehavendet, indregnes det resterende beløb under hensatte forpligtelser.

Nettoopskrivning af kapitalandele i dattervirksomheder og associerede virksomheder vises som reserve for nettoopskrivning efter den indre værdis metode i egenkapitalen i det omfang, den regnskabsmæssige værdi overstiger kostprisen. Udbytter fra dattervirksomheder, der forventes vedtaget inden godkendelse af årsrapporten i NRGi a.m.b.a., bindes ikke på opskrivningsreserven.

Ved køb af virksomheder anvendes overtagelsesmetoden, jf. beskrivelse ovenfor under koncernregnskabet.

Værdiforringelse af anlægsaktiver

Den regnskabsmæssige værdi af immaterielle og materielle anlægsaktiver samt kapitalandele til dattervirksomheder og associerede virksomheder vurderes årligt for indikationer på værdiforringelse, ud over det som udtrykkes ved afskrivning.

Foreligger der indikationer på værdiforringelse, foretages nedskrivningstest af hvert enkelt aktiv henholdsvis gruppe af aktiver. Der foretages nedskrivning til genindvindingsværdien, såfremt denne er lavere end den regnskabsmæssige værdi.

Som genindvindingsværdi anvendes den højeste værdi af nettosalgspris og kapitalværdi. Kapitalværdien opgøres som nutidsværdien af de forventede nettopengestrømme fra anvendelsen af aktivet eller aktivgruppen, samt forventede nettopengestrømme ved salg af aktivet eller aktivgruppen efter endt brugstid. ►

Tidligere indregnede nedskrivninger tilbageføres, når begrundelse for nedskrivningen ikke længere består. Nedskrivninger på goodwill tilbageføres ikke.

Andre kapitalandele

Andre kapitalandele, der består af ikke-børsnoterede værdipapirer, måles til dagsværdi baseret på kendte købs- og salgskurser.

Varebeholdninger

Varebeholdninger måles til kostpris på grundlag af FIFO-princippet og gennemsnitsmetoden. Er netto-realisationseværdien lavere end kostprisen, nedskrives til denne lavere værdi.

Kostpris for handelsvarer samt råvarer og hjælpematerialer omfatter anskaffelsespris med tillæg af hjemtagelsesomkostninger.

Kostpris for fremstillede varer og varer under fremstilling omfatter omkostninger til råvarer, hjælpematerialer og direkte løn samt indirekte produktionsomkostninger. Indirekte produktionsomkostninger indeholder indirekte materialer og løn samt vedligeholdelse af og afskrivning på de i produktionsprocessen benyttede maskiner, fabriksbygninger og udstyr samt omkostninger til fabriksadministration og ledelse. Låneomkostninger indregnes ikke i kostprisen.

Netto-realisationseværdi for varebeholdninger opgøres som salgssum med fradrag af færdiggørelsesomkostninger og omkostninger, der afholdes for at effektivere salget. Netto-realisationseværdien fastsættes under hensyntagen til omsættelighed, ukurans og udvikling i forventet salgspris.

Tilgodehavender

Tilgodehavender måles til amortiseret kostpris, hvilket sædvanligvis svarer til nominel værdi.

Der foretages nedskrivning til imødegåelse af tab, hvor der vurderes at være indtruffet en objektiv indikation på, at et tilgodehavende eller en portefølje af tilgodehavender er værdiforringet. Hvis der foreligger en objektiv indikation på, at et individuelt tilgodehavende er værdiforringet, foretages nedskrivning på individuelt niveau.

Igangværende arbejder for fremmed regning

Igangværende arbejder for fremmed regning måles til salgsværdien af det udførte arbejde. Salgsværdien måles på baggrund af færdiggørelsesgraden på balance-dagen og de samlede forventede indtægter på det enkelte igangværende arbejde.

Når salgsværdien på et igangværende arbejde ikke kan opgøres pålideligt, måles salgsværdien til de medgåede omkostninger eller netto-realisationseværdien, såfremt denne er lavere.

Det enkelte igangværende arbejde indregnes i balancen under tilgodehavender eller gældsforpligtelser. Netto-aktiver udgøres af summen af de entreprisekontrakter, hvor salgsværdien af det udførte arbejde overstiger acontofaktureringer. Nettoforpligtelser udgøres af summen af de entreprisekontrakter, hvor acontofaktureringer overstiger salgsværdien. Omkostninger i forbindelse med salgsarbejde og opnåelse af kontrakter indregnes i resultatopgørelsen i takt med, at de afholdes.

Underdækning (opkrævningsret)

Underdækning (opkrævningsret) i NRGi Lokalvarme A/S vedrører akkumulerede underdækninger. Beløbet kan indregnes i varmeprisen i efterfølgende år.

Periodeafgrænsningsposter

Periodeafgrænsningsposter, indregnet under omsætningsaktiver, omfatter afholdte omkostninger vedrørende efterfølgende regnskabsår.

Værdipapirer

Værdipapirer indregnes under omsætningsaktiver og måles til dagsværdi (børskurs) på balancedagen.

Egenkapital

Reserve for nettoopskrivning efter indre værdis metode

Reserve for nettoopskrivning efter indre værdi omfatter nettoopskrivning af kapitalandele i dattervirksomheder og associerede virksomheder i forhold til kostpris.

Reserven kan elimineres ved underskud, realisation af kapitalandele eller ændring af regnskabsmæssige skøn. Reserven kan ikke indregnes med et negativt beløb.

Reserve for opskrivninger

Reserve for opskrivninger omfatter opskrivning af materielle anlægsaktiver. Reserven for opskrivninger reduceres med de foretagne afskrivninger, der kan henføres til opskrivningen på materielle anlægsaktiver eller opløses, hvis de indregnede anlægsaktiver sælges eller udgår af virksomhedens drift. Dette sker ved overførsel direkte til egenkapitalens frie reserver. Reserven kan ikke benyttes til udbytte eller dækning af underskud.

Rabat- og værdipuljeudbetaling

Rabat på netydelser og værdipuljeudbetalingen betragtes som en transaktion med andelshaverne, og vedtaget rabat- og værdipuljeudbetaling vises som en særskilt post under egenkapitalen.

Selskabsskat og udskudt skat

Aktuelle skatteforpligtelser og tilgodehavende aktuel skat indregnes i balancen som beregnet skat af årets skattepligtige indkomst, reguleret for skat af tidligere års skattepligtige indkomster samt for betalte acontoskatter.

Udskudt skat måles af alle midlertidige forskelle mellem regnskabsmæssig og skattemæssig værdi af aktiver

og forpligtelser. Der indregnes dog ikke udskudt skat af midlertidige forskelle vedrørende skattemæssigt ikke-afskrivningsberettiget goodwill samt andre poster, hvor midlertidige forskelle er opstået på anskaffelsestidspunktet uden at have effekt på resultat eller skattepligtig indkomst.

Udskudte skatteaktiver, herunder skatteværdien af fremførselsberettiget skattemæssigt underskud, måles til den værdi, hvortil de forventes at kunne anvendes, enten ved udligning i skat af fremtidig indtjening, ved modregning i udskudte skatteforpligtelser inden for samme juridiske skatteenhed eller ved skatterefusion fra sambeskattede virksomheder.

Udskudt skat måles på grundlag af skatteregler og skattesatser i de respektive lande, der med balancedagens lovgivning vil være gældende, når den udskudte skat forventes udløst som aktuel skat. Ændring i udskudt skat som følge af ændringer i skattesatser indregnes i resultatopgørelsen.

Hensatte forpligtelser

Hensatte forpligtelser indregnes, når koncernen som følge af en tidligere begivenhed har en retlig eller faktisk forpligtelse, og det er sandsynligt, at indfrielse af forpligtelsen vil medføre et forbrug af selskabets økonomiske ressourcer. Hensatte forpligtelser måles til nettorealiseringsværdi eller dagsværdi.

Hvis opfyldelse af forpligtelsen tidsmæssigt forventes at ligge langt ude i fremtiden, måles forpligtelsen til dagsværdi.

Hensættelser omfatter rabatudbetaling, pensionshensættelser, hensættelse til garantiforpligtelser, returvarer, tab på igangværende arbejder, hensættelse til udskudt skat samt afviklingsomkostninger ved nedlukning af aktiviteter. Ved salg af varer med returret hensættes til dækning af avancen på de varer, der forventes ►

returneret, samt eventuelle omkostninger forbundet med returneringerne. Garantiforpligtelser omfatter forpligtelser til udbedring af fejl og mangler inden for garantiperioden.

For igangværende arbejder for fremmed regning indregnes det samlede forventede tab på entreprisen som en hensat forpligtelse når det er sandsynligt, at de totale omkostninger vil overstige de totale indtægter.

Gældsforpligtelser

Finansielle gældsforpligtelser indregnes ved lånoptagelse til det modtagne provenu efter fradrag af afholdte transaktionsomkostninger. I efterfølgende periode måles de finansielle forpligtelser til amortiseret kostpris, svarende til den kapitaliserede værdi, så forskellen mellem provenuet og den nominelle værdi indregnes i resultatopgørelsen over låneperioden.

Øvrige gældsforpligtelser måles til nettorealiseringsværdi.

Periodeafgrænsningsposter

Periodeafgrænsningsposter, indregnet under gældsforpligtelser, omfatter modtagne betalinger vedrørende indtægter i de efterfølgende år, samt hensættelse til imødegåelse af tab på salgs- og købskontrakter.

Pengestrømsopgørelse

Pengestrømsopgørelsen viser koncernens pengestrømme fordelt på drifts-, investerings- og finansieringsaktivitet for året, årets forskydning i likvider samt likvider ved årets begyndelse og slutning.

Likviditetsvirkningen fra køb og salg af virksomheder vises separat under pengestrømme fra investeringsaktivitet. I pengestrømsopgørelsen indregnes pengestrømme vedrørende købte virksomheder fra anskaffel-

sestidspunktet, og pengestrømme vedrørende solgte virksomheder indregnes frem til salgstidspunktet.

Pengestrøm fra driftsaktivitet

Pengestrømme fra driftsaktivitet opgøres som årets resultat reguleret for ikke-kontante driftsposter, ændring i driftskapital samt betalt selskabsskat.

Pengestrøm fra investeringsaktivitet

Pengestrømme fra investeringsaktivitet omfatter betaling i forbindelse med køb og salg af virksomheder og aktiviteter samt køb og salg af immaterielle, materielle og finansielle anlægsaktiver.

Pengestrøm fra finansieringsaktivitet

Pengestrømme fra finansieringsaktivitet omfatter ændringer i størrelse eller sammensætning af koncernens kapital og omkostninger forbundet hermed samt optagelse af lån, afdrag på rentebærende gæld samt betaling af udbytte.

Likviditetsberedskab

Likviditetsberedskab omfatter likvide beholdninger, kortfristede værdipapirer samt kortfristet gæld til kreditinstitutter. ■



NOTER

	KONCERN		MODERVIRKSOMHED	
	2017	2016	2017	2016
2 Nettoomsætning fordelt på forretningsenheder				
Koncernaktiviteter	18.605	5.922	0	0
KONSTANT Net	431.399	586.882	0	0
NRGI Elsalg	365.804	326.538	0	0
EL:CON	661.586	589.536	0	0
EBAS	105.334	101.128	0	0
NRGi Rådgivning	142.474	130.197	0	0
NRGi Renewables	53.478	16.497	0	0
Intern nettoomsætning	-77.099	-87.420	0	0
	1.701.581	1.669.280	0	0
3 Andre driftsindtægter				
Serviceydelser	16.581	17.695	0	0
	16.581	17.695	0	0
4 Andre eksterne omkostninger				
Lovpligtig revision	1.093	1.110	103	100
Skatterådgivning	164	252	0	0
Andre ydelser	585	408	133	119
Erklæringsopgaver m/sikkerhed	80	59	0	0
	1.922	1.829	236	219

5

Personaleomkostninger

	KONCERN		MODERVIRKSOMHED	
	2017	2016	2017	2016
Gager og lønninger	516.094	456.408	2.886	2.960
Pensioner	59.904	53.346	0	0
Andre omkostninger til social sikring	8.785	8.790	0	0
Overført til anlægsaktiver	-32.848	-32.987	0	0
	551.935	485.557	2.886	2.960
Vederlag og mødehonorar til repræsentantskab	945	987	945	987
Vederlag til bestyrelse og koncerndirektionen	0	5.721	1.921	1.973
Vederlag til koncerndirektion	4.075	0	0	0
Vederlag til bestyrelse	1.921	0	0	0
Gennemsnitligt antal fuldtidsansatte	1.166	1.062	0	0

NRGi har valgt at følge Anbefalinger for god selskabsledelse i forbrugerejede virksomheder, som er udarbejdet af Dansk Energis EjerForbrugerforum i november 2017. Anbefalingerne fastsætter, at ledelsen skal udforme en vederlagspolitik samt offentliggørelse af vederlag, som bestyrelsen og direktionen modtager.

Selskabet har vedtaget en vederlagspolitik for bestyrelse og repræsentantskab i forbindelse med fusionen af NRGi og Energi Horsens i 2007, hvorefter der alene sker årlig indeksering af de fastsatte honorarer. Bestyrelsen har senest behandlet politikken i marts 2010. I henhold til selskabets vedtægter skal ændringer til vederlagspolitikken forelægges for repræsentantskabet til beslutning.

Bestyrelsen honoreres med et fast vederlag og et mødehonorar. Der er ikke øvrige honorarelementer i relation til bestyrelsen. Direktionen honoreres med et fast vederlag samt et resultatafhængigt lønelement, primært baseret på koncernens økonomiske resultat samt realisering af konkrete strategiske indsatsområder. Der anvendes ikke aktieoptioner eller lignende i forhold til koncerndirektionen.

	KONCERN		MODERVIRKSOMHED	
	2017	2016	2017	2016
6 Afskrivninger på immaterielle og materielle anlægsaktiver				
Afskrivninger goodwill	71.434	13.079	0	0
Afskrivninger kontraktrettigheder	4.036	4.001	0	0
Afskrivninger udviklingsomkostninger	14.205	6.966	0	0
Afskrivninger It-software	5.035	3.144	0	0
Afskrivninger bygninger	3.595	3.789	0	0
Afskrivninger indretning af lejede lokaler	2.063	1.797	0	0
Afskrivninger distributionsanlæg elnet	102.708	99.898	0	0
Afskrivninger distributionsanlæg varmeanlæg	6.064	6.014	0	0
Afskrivninger vindmøller og solcelleanlæg	19.706	6.290	0	0
Afskrivninger produktionsanlæg, maskiner, driftsmateriel og inventar	12.473	14.270	0	0
Fortjeneste ved salg af anlægsaktiver	-157	-287	0	0
Tab ved salg af anlægsaktiver	763	1.644	0	0
Overførsel til ophørende aktiviteter	-66.956	-8.352	0	0
	174.969	152.253	0	0

7 Resultat af kapitalandele				
Resultat af kapitalandele i dattervirksomheder	0	0	-6.609	38.241
Resultat af kapitalandele i associerede virksomheder	434	-17.537	16.075	20.472
Resultat af andre kapitalandele	-1.357	23.567	-1.350	23.750
Resultat vedr. salg af kapitalandele	20.591	0	18.479	0
	19.668	6.030	26.595	82.463

	KONCERN		MODERVIRKSOMHED	
	2017	2016	2017	2016
8				
Finansielle indtægter				
Renteindtægter fra dattervirksomheder	0	0	12.323	12.688
Øvrige renteindtægter	1.847	2.281	116	90
Afkast værdipapirer	117.960	139.234	117.960	139.234
	119.807	141.515	130.399	152.012
9				
Finansielle omkostninger				
Renteomkostninger til dattervirksomheder	0	0	932	1.235
Øvrige renteomkostninger	28.569	24.085	1.409	1.207
	28.569	24.085	2.341	2.442
10				
Skat af fortsættende aktiviteter				
Årets skat	0	0	0	0
	0	0	0	0

Skat af resultat er reguleret som følge af at skattemæssige underskud ikke er aktiveret. Skat af resultat indregnes i resultatopgørelsen med den del, der kan henføres til årets resultat og reguleringer vedrørende tidligere år. Der henvises til anvendt regnskabspraksis, hvor den regnskabsmæssige behandling er nærmere beskrevet. Der vil i koncernen ikke blive aktiveret skat vedr. danske selskaber, som medfører et skatteaktiv.

Den ikke-aktiverede skat er anført som et eventualaktiv under note 23, eventualposter.

11 Resultat af ophørte aktiviteter

Koncernen har besluttet at afvikle forretningsområdet VEKSØ (separat forretningsområde), og forretningsområdet er således præsenteret som ophørt aktivitet.

Resultat for året efter skat for forretningsområdet er præsenteret på en særskilt linje i resultatopgørelsen som "Årets resultat efter skat af ophørte aktiviteter". Sammenligningstallene for 2016 er korrigeret for den ophørte aktivitet.

Resultat af ophørt aktivitet er specificeret i hovedposter nedenfor:

	KONCERN		MODERVIRKSOMHED	
	2017	2016	2017	2016
tkr.				
Nettoomsætning	91.672	95.623	0	0
Omkostninger	-127.864	-109.334	0	0
Nedskrivning af nettoaktiver til salgsværdi	-66.956	0	0	0
Resultat før skat	-103.148	-13.711	0	0
Skat af årets resultat	-1.342	-1.362	0	0
Årets resultat efter skat af ophørte aktiviteter	-104.490	-15.073	0	0

Der er ikke gennemført endelig overdragelse på balancetidspunktet, hvorfor de nettoaktiver, der skal overdrages, fortsat er indregnet i balancen som henholdsvis aktiver og forpligtelser vedrørende ophørte aktiviteter.

Anlægsaktiver	11.969	0	0	0
Omsætningsaktiver	38.980	0	0	0
Aktiver vedrørende ophørte aktiviteter	50.949	0	0	0
Langfristet gældsforpligtelser	19.311	0	0	0
Kortfristet gældsforpligtelser	24.695	0	0	0
Forpligtelser vedrørende ophørte aktiviteter	44.006	0	0	0
Nettoaktiver vedrørende ophørte aktiviteter	6.943	0	0	0

KONCERN

12 Immaterielle anlægsaktiver

	Goodwill	Kontraktrettigheder	Udviklingsomkostninger	It-software
Kostpris 1. januar 2017	419.362	38.494	75.875	43.176
Årets tilgang	31.937	18.521	12.046	13.052
Årets afgang	-900	-47.937	-14.830	-13.813
Overførsel til ophørende aktiviteter	-13.995	0	-1.973	-2.972
Kostpris 31. december 2017	436.404	9.078	71.118	39.443
Af- og nedskrivninger 1. januar 2017	287.036	18.489	24.073	37.993
Overførsel/regulering	0	0	0	669
Årets af- og nedskrivninger	71.434	4.036	14.205	5.035
Afskrivninger på afhændede aktiver	-900	-30.266	-8.350	-11.954
Overførsel til ophørende aktiviteter	-11.524	0	-1.170	-2.762
Af- og nedskrivninger 31. december 2017	346.046	-7.741	28.758	28.981
Regnskabsmæssig værdi 31. december 2017	90.358	16.819	42.360	10.462

NRGi koncernen udfærdiger nedskrivningstest til vurdering af værdiansættelsen af immaterielle anlægsaktiver. Der henvises til omtalen under afsnittet risikofaktorer i beretningen.

KONCERN

	Grunde og bygninger	Indretning af lejede lokaler	Distributionsanlæg elnet	Distributionsanlæg varmeanlæg	Anlægsaktiver under opførelse	Vindmøller og solcelleanlæg	Produktionsanlæg, maskiner, driftsmateriel og inventar
13 Materielle anlægsaktiver							
Kostpris 1. januar 2017	210.386	15.315	3.310.649	158.115	67.319	241.621	116.270
Overførsel/ regulering	6	3.368	143.839	0	-147.207	0	-64
Årets tilgang	290	1.829	0	493	119.174	559.538	14.257
Årets afgang	-62	-1.239	0	0	-291	0	-20.012
Overførsel til ophørende aktiviteter	-4.376	-5.553	0	0	0	0	-24.264
Kostpris 31. december 2017	206.244	13.720	3.454.488	158.608	38.995	801.159	86.187
Af- og nedskrivninger 1. januar 2017	50.613	9.195	1.279.129	105.762	0	6.976	83.370
Overførsel/ regulering							426
Årets af- og nedskrivninger	3.923	2.063	102.708	6.064	0	19.706	12.473
Afskrivninger på afhændede aktiver	-61	-1.052	0	0	0	0	-15.644
Overførsel til ophørende aktiviteter	-1.916	-4.161	0	0	0	0	-20.849
Af- og nedskrivninger 31. december 2017	52.559	6.045	1.381.837	111.826	0	26.682	59.776
Regnskabsmæssig værdi 31. december 2017	153.685	7.675	2.072.651	46.782	38.995	774.477	26.411

MODERVIRKSOMHED

	Grunde og bygninger
Kostpris 1. januar 2017	740
Kostpris 31. december 2017	740
Af- og nedskrivninger 1. januar 2017	740
Af- og nedskrivninger 31. december 2017	740
Regnskabsmæssig værdi 31. december 2017	0



KONCERN

	Kapital- andele i associerede virksom- heder	Andre kapital- andele
14 Finansielle anlægsaktiver		
Kostpris 1. januar 2017	1.169.306	25.981
Årets tilgang	0	2.853
Årets afgang	-9.117	0
Kostpris 31. december 2017	1.160.189	28.834
Værdireguleringer 1. januar 2017	45.361	-4.074
Udbytte	0	0
Årets resultat	-17.321	-173
Værdiregulering vedr. afgang	2.355	0
Regulering vedrørende ændret regnskabspraksis	-25.192	0
Værdireguleringer 31. december 2017	5.203	-4.247
Goodwill:		
Kostpris 1. januar 2017	0	3.514
Årets tilgang	0	0
Årets afgang	0	0
Kostpris 31. december 2017	0	3.514
Af- og nedskrivninger 1. januar 2017	0	703
Årets af- og nedskrivninger	0	1.184
Afskrivning på afhændede aktiver	0	0
Af- og nedskrivninger 31. december 2017	0	1.887
Goodwill 31. december 2017	0	1.627
Intern avance		
Intern avance 1. januar 2017	-54.082	0
Årets indtægtsførte interne avance	17.755	0
Intern avance 31. december 2017	-36.327	0
Regnskabsmæssig værdi 31. december 2017	1.129.065	26.214

KONCERN

	Ejerandel %	Samlet egenkapital	Årets resultat efter skat ¹⁾	NRGi's andel af regnskabsmæssig indre værdi
Associerede virksomheder (fortsat)				
Navn og hjemsted				
Energi Danmark A/S, Aarhus	23,12	920.770	68.689	212.882
Gudenaacentralen a.m.b.a., Tange	0,00	0	195	0
Fibia Komplementar ApS, Svinninge	34,50	50	0	17
Fibia P/S, Svinninge,	34,50	2.760.817	-96.834	952.493
				1.165.392
Intern avence				-36.327
				1.129.065
Andre kapitalandele				
Incuba Invest A/s, Aarhus	18,77	122.902	4.353	23.073
CLEVER A/S, København	5,10	18.081	-19.275	922
Visue A/S, Aarhus	10,94	-12.483	0	-1.366
Ejendomsudvikling Nyborg Midtermole P/S	5,00	30.855	-145	1.572
Vindenergi Danmark a.m.b.a.				386
				24.587
Goodwill				1.627
				26.214

NRGi koncernen udfærdiger nedskrivningstest til vurdering af værdiansættelsen af finansielle anlægsaktiver. Der henvises til omtalen under afsnittet risikofaktorer i beretningen.

1) Årets resultat efter skat indregnes på baggrund af seneste estimat for 2017, udkast til årsrapport, perioderapport eller seneste offentliggjorte årsrapport. En eventuel difference til endelig godkendt årsrapport indregnes i efterfølgende år.

MODERVIRKSOMHED

	Kapital- andele i dattervirks- somheder	Kapital- andele i associerede virksom- heder	Andre kapital- andele
Finansielle anlægsaktiver (fortsat)			
Kostpris 1. januar 2017	3.214.214	89.919	25.302
Årets tilgang	100.000	0	1.275
Årets afgang	0	-9.117	0
Kostpris 31. december 2017	3.314.214	80.802	26.577
Værdireguleringer 1. januar 2017	-2.026.153	138.842	-2.416
Regulering vedrørende ændret regnskabspraksis	0	-25.192	0
Værdiregulering vedr. afgang	0	2.355	0
Reserve sikringstransaktioner	20.028	0	0
Udbytte	-45.000	0	0
Køb af minoritetsinteresser	-1.243	0	0
Valutakursregulering	-135	0	0
Indtægtsført intern avance	328	0	0
Årets resultat	-104.192	16.075	-166
Værdireguleringer 31. december 2017	-2.156.367	132.080	-2.582
Goodwill:			
Kostpris 1. januar 2017	0	0	3.514
Årets tilgang	0	0	0
Årets afgang	0	0	0
Kostpris 31. december 2017	0	0	3.514
Af- og nedskrivninger 1. januar 2017	0	0	703
Årets af- og nedskrivninger	0	0	1.184
Afskrivning på afhændede aktiver	0	0	0
Af- og nedskrivninger 31. december 2017	0	0	1.887
Goodwill 31. december 2017	0	0	1.627
Regnskabsmæssig værdi 31. december 2017	1.157.847	212.882	25.622

MODERVIRKSOMHED

	Ejerandel %	Samlet egenkapital	Årets resultat efter skat ¹⁾	NRGI's andel af regnskabsmæssig indre værdi
Associerede virksomheder				
Navn og hjemsted				
Energi Danmark A/S, Aarhus	23,12	920.770	68.689	212.882
Gudenaacentralen a.m.b.a., Tange	0,00	0	195	0
				212.882
Andre kapitalandele				
Incuba Invest A/S, Aarhus	18,77	122.902	4.353	23.073
CLEVER A/S, København	5,10	18.081	-19.275	922
				23.995
Goodwill				1.627
				25.622

1) Årets resultat efter skat indregnes på baggrund af seneste estimat for 2017, udkast til årsrapport, perioderapport eller seneste offentliggjorte årsrapport. En eventuel difference til endelig godkendt årsrapport indregnes i efterfølgende år.

15 Tilgodehavender

Ingen tilgodehavender forfalder til betaling mere end 1 år efter regnskabsårets udløb.

	KONCERN		MODERVIRKSOMHED	
	2017	2016	2017	2016
16 Igangværende arbejder				
Salgsværdi	1.062.851	865.169	0	0
Acontofaktureringer	-1.027.919	-843.999	0	0
	34.932	21.170	0	0
Igangværende arbejder	56.336	48.481	0	0
Modtagne forudbetalinger vedr. igangværende arbejder	-21.404	-27.311	0	0
	34.932	21.170	0	0

17 Resultatdisponering				
Forslag til resultatdisponering				
Overført resultatdisponering			31.291	158.395
Vedtaget rabat- og værdipuljeudbetaling			119.852	69.908
			151.143	228.303
Repræsentantskabets disponering				
Hensættelse, primo			-41.220	-43.822
Udbetalt rabat og værdipulje i året			97.255	72.510
Hensættelse, ultimo			63.817	41.220
		*)	119.852	69.908

*) Årsresultat 2016 for NRGi a.m.b.a. er grundlag for beregning af rabat og værdipulje i perioden 1. juli 2017 - 30. juni 2018.

18 Minoritetsinteresser	KONCERN		MODERVIRKSOMHED	
	2017	2016	2017	2016
Minoritetsinteresser 1. januar	0	11.118	0	0
Årets tilgang	5.744	0	0	0
Årets afgang	0	-11.118	0	0
Andel af årets resultat	-1.637	0	0	0
Minoritetsinteresser 31. december	4.107	0	0	0

19 Udskudt skat	KONCERN		MODERVIRKSOMHED	
Udskudt skat 1. januar	732	-38	0	0
Årets skat og regulering af udskudt skat	-308	770	0	0
Regulering vedr. afhændede og tilkøbte selskaber	0	0	0	0
Regulering vedr. udenlandske selskaber	0	0	0	0
Udskudt skat 31. december	424	732	0	0

20 Andre hensatte forpligtelser	KONCERN		MODERVIRKSOMHED	
Hensættelse til betingede købsvederlag	14.319	15.521	0	2.921
Hensættelse til omstrukturering	400	4.805	0	0
Pensionsforpligtelser	1.000	1.000	0	0
Garantiforpligtelser	11.469	8.679	0	0
Andre hensatte forpligtelser 31. december	27.188	30.005	0	2.921
Forfaldstidspunkterne for andre hensatte forpligtelser forventes at blive:				
0-1 år	5.646	10.157	0	2.921
> 1 år	21.542	19.848	0	0
	27.188	30.005	0	2.921

KONCERN**21****Gældsforpligtelser**

	Gæld i alt 1/1 2017	Gæld i alt 31/12 2017	Afdrag næste år	Langfristet andel	Restgæld efter 5 år
Realkreditinstitutter	650.159	788.823	16.584	772.239	642.523
Kreditinstitutter	0	327.097	12.359	314.738	223.953
Tilslutningsbidrag	758.232	854.861	26.020	828.841	724.759
Anden gæld	6.466	3.000	0	3.000	0
	1.414.857	1.973.781	54.963	1.918.818	1.591.235

KONCERN**MODERVIRKSOMHED****22****Anden gæld**

	2017	2016	2017	2016
Moms, A-skat m.v.	58.664	62.592	0	0
Energiafgifter	221.173	153.138	0	0
Overliggende system-, netydelser og PSO	37.020	29.056	0	0
Personaleforpligtelser	86.126	77.693	0	0
Skyldige omkostninger	66.854	122.912	3.901	893
Sikringstransaktioner	118.918	135.723	0	0
Øvrige poster	2.326	1.538	0	0
	591.081	582.652	3.901	893

23 Eventualposter m.v.

Eventualaktiver

Koncern

Koncernens sambeskattede selskaber har et samlet skatteaktiv på 266 MDKK som ikke er indregnet i balancen.

KONSTANT Net A/S har ved overtagelse af ikke-afdækkede forpligtelser overfor tjenestemænd en tilsvarende opkrævningsret hos forbrugerne. Opkrævningsretten udgør 69 MDKK.

Modervirksomhed

NRGi a.m.b.a. er indirekte part i et erstatningskrav rejst mod Ørsted A/S om misbrug af en dominerende stilling ved engrossalg af el. Sagen er rejst af Energi Danmark A/S, en associeret virksomhed i NRGi-koncernen.

Eventualforpligtelser

Koncern

Nutidsværdien af operationelle leasingforpligtelser i koncernens selskaber udgør 39 MDKK og nutidsværdien af huslejeforpligtelser udgør 41 MDKK.

KONSTANT Net A/S er forpligtet til at dække de omkostninger, Aarhus Kommune måtte blive pådraget i forbindelse med eventuelt førtidig pensionering (før 62 år) af tjenestemænd, der gør tjeneste hos NRGi.

NRGi Elsalg A/S har indgået aftale med Energi Danmark A/S om indkøb af el.

NRGi Elsalg 1 A/S har indgået aftale med Neas Energy A/S om køb af el.

Modervirksomhed

NRGi a.m.b.a. har givet tilsagn om deltagelse i investering i unoterede kapitalandele i LD Equity 2 K/S for et beløb på 11,1 MDKK. Beløbet forfalder i henhold til cash call-princip.

NRGi a.m.b.a. har afgivet støtteerklæring om lånetilsagn på 29 MDKK i 2018 til Fibia P/S i forhold til det forventede likviditetsbehov.

24 Pantsætninger og sikkerhedsstillelser

Koncern

EL:CON koncernen har stillet sikkerhed for arbejdsgarantier m.v., som på balancedagen udgør et beløb af 65 MDKK. VEKSØ A/S har stillet sikkerhed for arbejdsgarantier, i alt 4 MDKK.

KONSTANT Net A/S har til sikkerhed for realkreditlån, 494 MDKK, afgivet pant i distributionsanlæg hvis regnskabsmæssige værdi på balancetidspunktet udgør 2.084 MDKK.

NRGi Administration A/S har til sikkerhed for gæld til realkreditinstitutter, 74 MDKK, udstedt pant i grunde og bygninger hvis regnskabsmæssige værdi på balancetidspunktet udgør 161 MDKK.

Modervirksomhed

NRGi a.m.b.a. har afgivet selvskyldnerkaution overfor Danske Bank i en koncernkontoaftale, hvor en række af koncernens selskaber er tilsluttet.

NRGi a.m.b.a. har afgivet selvskyldnerkaution overfor Nordania Leasing i forbindelse med leasingforpligtelser i datterselskaber. Der er stillet regaranti over for Norddjurs Kommune og Syddjurs Kommune samt Samsø Kommune vedrørende NRGi Lokalvarme A/S' lån i Kommunekredit på henholdsvis 4 MDKK, 4 MDKK og 4 MDKK.

NRGi a.m.b.a. har over for Energi- og Bygningsrådgivning A/S (EBAS) stillet kaution for selvrisko på ansvarsforsikring til Top Danmark.

25 Nærtstående parter

Ingen nærtstående parter har bestemmende indflydelse på NRGi a.m.b.a.

Medlemmer af NRGi a.m.b.a.'s bestyrelse og direktion har betydelig indflydelse på NRGi a.m.b.a. Det samme gælder disse medlemmers nære familie og juridiske personer, hvor disse har bestemmende eller betydelig indflydelse.

NRGi a.m.b.a. har bestemmende indflydelse på dattervirksomheder og betydelig indflydelse på associerede virksomheder.

Transaktioner med nærtstående parter

Oplysning om transaktioner med nærtstående parter er begrænset til at omfatte transaktioner, som ikke er gennemført på normale markedsvilkår.

Der har i årets løb ikke været transaktioner med nærtstående parter, som ikke er foretaget på normale markedsvilkår.

26 Afledte finansielle instrumenter

Forventede fremtidige transaktioner

Koncernen afdækker prisudsving på indkøb af el ved hjælp af finansielle kontrakter, hvorved variable indkøbspriser omlægges til faste indkøbspriser.

tkr.	Dagsværdi		Værdiregulering	
	2017	2016	2017	2016
El-kontrakter	7.028	3.802	3.226	15.945

Renterisici

Koncernen afdækker renterisici ved hjælp af renteswaps, hvorved variable rentebetalinger omlægges til faste rentebetalinger.

tkr.	2016			
	Beregnet hovedstol	Værdiregulering	Dagsværdi	Restløbtid i mdr.
Renteswap	603.307	-32.152	-135.723	78-300

tkr.	2017			
	Beregnet hovedstol	Værdiregulering	Dagsværdi	Restløbtid i mdr.
Renteswap	603.307	16.805	-118.918	66-288

De sikrede pengestrømme forventes realiseret og vil påvirke resultatet over renteswappens restløbetid.

27 Begivenheder efter balancedagen

NRGi har primo januar 2018 modtaget konkurrencemyndighedernes godkendelse til at gennemføre købet af Natur-Energi og Gul Strøm, der begge er markante elhandelsvirksomheder på det nationale danske el-marked. Med opkøbet bliver NRGi en dominerende elhandler for såvel private som erhverv med en styrket grøn profil.

Væksten i NRGi koncernens installationsforretning EL:CON er ligeledes i januar 2018 styrket med købet af Intelligent Bygningsautomatik, der sammen med de nuværende aktiviteter i EL:CON vil blive en landsdækkende markant operatør inden for bygningsautomatik, digitalisering, IoT (Internet of Things) og Industri 4.0.

De fortsatte investeringer i NRGi Renewables medfører, at der siden aflæggelsen af årsrapporten er tilført yderligere 2 vindmøller som en del af NRGi's strategi med at opnå en væsentlig portefølje inden for produktion af vedvarende energi.

VEKSØ A/S er frasolgt i januar 2018 for at sikre en konsolidering i branchen for byrumsinventar, der kan sikre VEKSØ en lønsom fremtid. De regnskabsmæssige effekter af salget er indarbejdet i årsrapporten for 2017.

28 Pengestrømsopgørelse – reguleringer

	KONCERN	
	2017	2016
Finansielle indtægter	-119.807	-141.623
Finansielle omkostninger	28.569	25.737
Afskrivninger på immaterielle og materielle anlægsaktiver	174.363	159.248
Tab ved afhændelse af immaterielle og materielle anlægsaktiver	763	1.644
Avance ved afhændelse af immaterielle og materielle anlægsaktiver	-157	-287
Nedskrivning af nettoaktiver til salgsværdi (ophørte aktiviteter)	66.956	0
Ændring i langfristede periodeafgrænsningsposter og anden gæld	93.163	77.380
Regulering til underdækning	-1.033	-981
Resultat af kapitalandele	-19.668	-6.030
Skat af ordinært resultat	0	1.362
Ændring i andre hensatte forpligtelser	-2.817	20.505
Ændring i hensatte omkostninger (ophørte aktiviteter)	19.311	0
Minoritetsinteressers andel af årets resultat	1.637	0
	241.280	136.955

29 Pengestrømsopgørelse - ændring i driftskapital

	KONCERN	
	2017	2016
Ændring i varebeholdninger	18.323	2.254
Ændring i tilgodehavender	-15.590	-85.768
Ændring i kortfristede gældsforpligtelser i øvrigt	66.631	-3.814
Ændringer i aktiver vedrørende ophørte aktiviteter	-50.949	0
Ændring i forpligtelser vedrørende ophørte aktiviteter	44.006	0
	62.421	-87.328

30 Likviditetsberedskab, ultimo

	KONCERN	
	2017	2016
Værdipapirer	1.333.950	1.349.641
Likvide beholdninger	21.620	21.530
Kreditinstitutter	-81.918	-233.908
	1.273.652	1.137.263



LEDELSESPÅTEGNING

Bestyrelse og direktion har dags dato behandlet og godkendt årsrapporten for regnskabsåret 1. januar - 31. december 2017 for NRGi a.m.b.a.

Årsrapporten er aflagt i overensstemmelse med årsregnskabsloven.

Det er vores opfattelse, at koncernregnskabet og årsregnskabet giver et retvisende billede af koncernens og selskabets aktiver, passiver og finansielle stilling pr. 31. december 2017 samt af resultatet af koncernens og

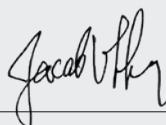
selskabets aktiviteter for regnskabsåret 1. januar - 31. december 2017.

Det er endvidere vores opfattelse, at ledelsesberetningen indeholder en retvisende redegørelse for udviklingen i koncernens og selskabets aktiviteter og økonomiske forhold, årets resultat og af koncernens og selskabets finansielle stilling.

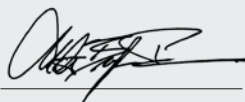
Årsrapporten indstilles til repræsentantskabets godkendelse.

Aarhus, den 21. marts 2018

DIREKTION:

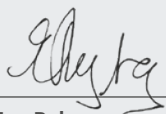


Jacob Vittrup
adm. direktør



Morten Bryder Pedersen
koncernøkonomidirektør

BESTYRELSE:



Eva Ryberg
formand



Jens Myrup Pedersen
næstformand



Andreas Hommelhoff



Anne Marie
Øhlenschläger Christiansen



Assia Zouaoui



Christine Viemose



Haldor Birger Hansen



Thomas Storm



Morten Wind Andersen



Ole Kramer



Ole Leth Frisenvad

DEN UAFHÆNGIGE REVISORS ERKLÆRING

TIL ANDELSHAVERNE I NRGi A.M.B.A.

Konklusion

Vi har revideret årsregnskabet for NRGi a.m.b.a. for regnskabsåret 1. januar – 31. december 2017, der omfatter resultatopgørelse, balance, egenkapitalopgørelse og noter, herunder anvendt regnskabspraksis for såvel koncernen som selskab samt pengestrømsopgørelse for koncernen. Koncernregnskabet og årsregnskabet udarbejdes efter årsregnskabsloven.

Det er vores opfattelse, at koncernregnskabet og årsregnskabet giver et retvisende billede af koncernens og selskabets aktiver, passiver og finansielle stilling pr. 31. december 2017 samt af resultatet af koncernens og selskabets aktiviteter og koncernens pengestrømme for regnskabsåret 1. januar – 31. december 2017 i overensstemmelse med årsregnskabsloven.

Grundlag for konklusion

Vi har udført vores revision i overensstemmelse med internationale standarder om revision og de yderligere krav, der er gældende i Danmark. Vores ansvar ifølge disse standarder og krav er nærmere beskrevet i revisionspåtegningens afsnit "Revisors ansvar for revisionen af årsregnskabet". Vi er uafhængige af selskabet i overensstemmelse med internationale etiske regler for revisorer (IESBA's Etiske regler) og de yderligere krav, der er gældende i Danmark, ligesom vi har opfyldt vores øvrige etiske forpligtelser i henhold til disse regler og krav. Det er vores opfattelse, at det opnåede revisionsbevis er tilstrækkeligt og egnet som grundlag for vores konklusion.

Ledelsens ansvar for koncernregnskabet og årsregnskabet

Ledelsen har ansvaret for udarbejdelsen af et årsregnskab, der giver et retvisende billede i overensstemmelse med årsregnskabsloven. Ledelsen har endvidere ansvaret for den interne kontrol, som ledelsen anser for nødvendig for at udarbejde et koncernregnskab og årsregnskab uden væsentlig fejlinformation, uanset om denne skyldes besvigelser eller fejl.

Ved udarbejdelsen af koncernregnskabet og årsregnskabet er ledelsen ansvarlig for at vurdere koncernens og selskabets evne til at fortsætte driften; at oplyse om forhold vedrørende fortsat drift, hvor dette er relevant; samt at udarbejde koncernregnskabet og årsregnskabet på grundlag af regnskabsprincippet om fortsat drift, medmindre ledelsen enten har til hensigt at likvidere koncernen eller selskabet, indstille driften eller ikke har andet realistisk alternativ end at gøre dette.

Revisors ansvar for revisionen af koncernregnskabet og årsregnskabet

Vores mål er at opnå høj grad af sikkerhed for, om koncernregnskabet og årsregnskabet som helhed er uden væsentlig fejlinformation, uanset om denne skyldes besvigelser eller fejl, og at afgive en revisionspåtegning med en konklusion. Høj grad af sikkerhed er et højt niveau af sikkerhed, men er ikke en garanti for, at en revision, der udføres i overensstemmelse med internationale standarder om revision og de yderligere krav, der er gældende i Danmark, altid vil afdække væsentlig fejlinformation, når sådan findes. Fejlinformationer kan opstå som følge af besvigelser eller fejl og kan betragtes som væsentlige, hvis det med rimelighed kan forventes, at de enkeltvis eller samlet har indflydelse på de økonomiske beslutninger, som regnskabsbrugere træffer på grundlag af årsregnskabet.

Som led i en revision, der udføres i overensstemmelse med internationale standarder om revision og de yderligere krav, der er gældende i Danmark, foretager vi faglige vurderinger og opretholder professionel skepsis under revisionen. Herudover:

- Identificerer og vurderer vi risikoen for væsentlig fejlinformation i koncernregnskabet eller årsregnskabet, uanset om denne skyldes besvigelser eller fejl, udformer og udfører revisionshandlinger som reaktion på disse risici samt opnår revisionsbevis, der er tilstrækkeligt og egnet til at danne grundlag for vores konklusion. Risikoen for ikke at opdage væsentlig fejlinformation forårsaget af besvigelser er højere end ved væsentlig fejlinformation forårsaget af fejl, idet besvigelser kan omfatte sammensværgelser, dokumentfalsk, bevidste udeladelser, vildledning eller tilsidesættelse af intern kontrol.

- Opnår vi forståelse af den interne kontrol med relevans for revisionen for at kunne udforme revisionshandlinger, der er passende efter omstændighederne, men ikke for at kunne udtrykke en konklusion om effektiviteten af selskabets interne kontrol.
- Tager vi stilling til, om den regnskabspraksis, som er anvendt af ledelsen, er passende, samt om de regnskabsmæssige skøn og tilknyttede oplysninger, som ledelsen har udarbejdet, er rimelige.
- Konkluderer vi, om ledelsens udarbejdelse af koncernregnskabet og årsregnskabet på grundlag af regnskabsprincippet om fortsat drift er passende, samt om der på grundlag af det opnåede revisionsbevis er væsentlig usikkerhed forbundet med begivenheder eller forhold, der kan skabe betydelig tvivl om koncernens og selskabets evne til at fortsætte driften. Hvis vi konkluderer, at der er en væsentlig usikkerhed, skal vi i vores revisionspåtegning gøre opmærksom på oplysninger herom i koncernregnskabet og årsregnskabet eller, hvis sådanne oplysninger ikke er tilstrækkelige, modificere vores konklusion. Vores konklusion er baseret på det revisionsbevis, der er opnået frem til datoen for vores revisionspåtegning. Fremtidige begivenheder eller forhold kan dog medføre, at koncernen og selskabet ikke længere kan fortsætte driften.
- Tager vi stilling til den samlede præsentation, struktur og indhold af koncernregnskabet og årsregnskabet, herunder noteoplysningerne, samt om koncernregnskabet og årsregnskabet afspejler de underliggende transaktioner og begivenheder på en sådan måde, at der gives et retvisende billede heraf.
- Opnår vi tilstrækkeligt og egnet revisionsbevis for de finansielle oplysninger for virksomhederne og forretningsaktiviteterne i koncernen til brug for at udtrykke en konklusion om koncernregnskabet. Vi er ansvarlige for at lede, føre tilsyn med og udføre koncernrevisionen. Vi er eneansvarlige for vores revisionskonklusion.

Vi kommunikerer med den øverste ledelse om bl.a. det planlagte omfang og den tidsmæssige placering af revisionen samt betydelige revisionsmæssige observationer, herunder eventuelle betydelige mangler i intern kontrol, som vi identificerer under revisionen.

Udtalelse om ledelsesberetningen

Ledelsen er ansvarlig for ledelsesberetningen.

Vores konklusion om koncernregnskabet og årsregnskabet omfatter ikke ledelsesberetningen, og vi udtrykker ingen form for konklusion med sikkerhed om ledelsesberetningen.

I tilknytning til vores revision af koncernregnskabet og årsregnskabet er det vores ansvar at læse ledelsesberetningen og i den forbindelse overveje, om ledelsesberetningen er væsentligt inkonsistent med koncernregnskabet og årsregnskabet eller vores viden opnået ved revisionen eller på anden måde synes at indeholde væsentlig fejlinformation.

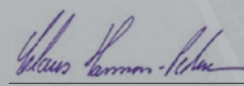
Vores ansvar er derudover at overveje, om ledelsesberetningen indeholder krævede oplysninger i henhold til årsregnskabsloven.

Baseret på det udførte arbejde er det vores opfattelse, at ledelsesberetningen er i overensstemmelse med koncernregnskabet og årsregnskabet og er udarbejdet i overensstemmelse med årsregnskabslovens krav. Vi har ikke fundet væsentlig fejlinformation i ledelsesberetningen.

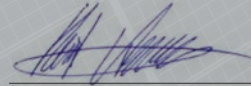
Aarhus, den 21. marts 2018

Ernst & Young

Godkendt Revisionspartnerselskab
CVR-nr. 30 70 02 28



Claus Hammer-Pedersen
statsaut. revisor
MNE-nr. MNE21334



Henrik Andersen
statsaut. revisor
MNE-nr. MNE32084

