

ÅRS- RAPPORT FOR 2023

3. regnskabsår



ÅRSRAPPORT

Årsrapporten er fremlagt og godkendt på selskabets ordinære generalforsamling den 27/6 2024.

Dirigent:

Ørstedesvej 55 - 59, Ribe
CVR-nr. 41 90 40 97

PLANET 
HOLDING DANMARK

Indholdsfortegnelse

Påtegninger

Ledelsespåtegning	3
Den uafhængige revisors revisionspåtegning	4

Ledelsesberetning mv.

Selskabsoplysninger	7
Koncernoversigt	8
Hoved- og nøgletal	9
Ledelsesberetning	10

Årsregnskab 1. januar - 31. december 2023

Anvendt regnskabspraksis	12
Resultatopgørelse	18
Balance	19
Egenkapitalopgørelse	21
Pengestrømsopgørelse	22
Noter	23

Ledelsespåtegning

Bestyrelsen og direktionen har dags dato behandlet og godkendt årsrapporten for perioden 1. januar - 31. december 2023 for Planet Holding Danmark A/S.

Årsrapporten aflægges i overensstemmelse med årsregnskabsloven.

Det er vores opfattelse, at årsregnskabet giver et retvisende billede af koncernens og selskabets aktiver, passiver og finansielle stilling pr. 31. december 2023 samt af resultatet af koncernens og selskabets aktiviteter og pengestrømme for perioden 1. januar - 31. december 2023.

Ledelsesberetningen indeholder efter vores opfattelse en retvisende redegørelse for de forhold, beretningen omhandler.

Årsrapporten indstilles til generalforsamlingens godkendelse.

Ribe, den 27. juni 2024

Direktion

Torben Hollesen Basse

Bestyrelse

Henrik Ingemann Nielsen
Formand

Svend Aage Hollesen Basse

Torben Hollesen Basse

Den uafhængige revisors revisionspåtegning

Til kapitalejerne i Planet Holding Danmark A/S

Revisionspåtegning på koncernregnskabet og årsregnskabet

Konklusion

Vi har revideret koncernregnskabet og årsregnskabet for Planet Holding Danmark A/S for perioden 1. januar - 31. december 2023, der omfatter anvendt regnskabspraksis, resultatopgørelse, balance, egenkapitalopgørelse, pengestrømsopgørelse og noter, for såvel koncernen som selskabet. Koncernregnskabet og årsregnskabet udarbejdes efter årsregnskabsloven.

Det er vores opfattelse, at koncernregnskabet og årsregnskabet giver et retvisende billede af koncernens og selskabets aktiver, passiver og finansielle stilling pr. 31. december 2023 samt af resultatet af koncernens og selskabets aktiviteter og pengestrømme for perioden 1. januar - 31. december 2023 i overensstemmelse med årsregnskabsloven.

Grundlag for konklusion

Vi har udført vores revision i overensstemmelse med internationale standarder om revision og de yderligere krav, der er gældende i Danmark. Vores ansvar ifølge disse standarder og krav er nærmere beskrevet i revisionspåtegningens afsnit "Revisors ansvar for revisionen af koncernregnskabet og årsregnskabet".

Vi er uafhængige af koncernen i overensstemmelse med International Ethics Standards Board for Accountants' internationale retningslinjer for revisorers etiske adfærd (IESBA Code) og de yderligere etiske krav, der er gældende i Danmark, ligesom vi har opfyldt vores øvrige etiske forpligtelser i henhold til disse krav og IESBA Code.

Det er vores opfattelse, at det opnåede revisionsbevis er tilstrækkeligt og egnet som grundlag for vores konklusion.

Ledelsens ansvar for koncernregnskabet og årsregnskabet

Ledelsen har ansvaret for udarbejdelsen af et koncernregnskab og et årsregnskab, der giver et retvisende billede i overensstemmelse med årsregnskabsloven. Ledelsen har endvidere ansvaret for den interne kontrol, som ledelsen anser for nødvendig for at udarbejde et koncernregnskab og et årsregnskab uden væsentlig fejlinformation, uanset om denne skyldes besvigelser eller fejl.

Ved udarbejdelsen af koncernregnskabet og årsregnskabet er ledelsen ansvarlig for at vurdere koncernens og selskabets evne til at fortsætte driften; at oplyse om forhold vedrørende fortsat drift, hvor dette er relevant; samt at udarbejde koncernregnskabet og årsregnskabet på grundlag af regnskabsprincippet om fortsat drift, medmindre ledelsen enten har til hensigt at likvidere koncernen eller selskabet, indstille driften eller ikke har andet realistisk alternativ end at gøre dette.

Revisors ansvar for revisionen af koncernregnskabet og årsregnskabet

Vores mål er at opnå høj grad af sikkerhed for, om koncernregnskabet og årsregnskabet som helhed er uden væsentlig fejlinformation, uanset om denne skyldes besvigelser eller fejl, og at afgive en revisionspåtegning med en konklusion. Høj grad af sikkerhed er et højt niveau af sikkerhed, men er ikke en garanti for, at en revision, der udføres i overensstemmelse med internationale standarder om revision og de yderligere krav, der er gældende i Danmark, altid vil afdække væsentlig fejlinformation, når sådan findes. Fejlinformationer kan opstå som følge af besvigelser eller fejl og kan betragtes som væsentlige, hvis det med rimelighed kan forventes, at de enkeltvis eller samlet har indflydelse på de økonomiske beslutninger, som regnskabsbrugerne træffer på grundlag af koncernregnskabet og årsregnskabet.

Den uafhængige revisors revisionspåtegning

Som led i en revision, der udføres i overensstemmelse med internationale standarder om revision og de yderligere krav, der er gældende i Danmark, foretager vi faglige vurderinger og opretholder professionel skepsis under revisionen. Herudover:

- Identificerer og vurderer vi risikoen for væsentlig fejlinformation i koncernregnskabet og årsregnskabet, uanset om denne skyldes besvigelser eller fejl, udformer og udfører revisionshandlinger som reaktion på disse risici samt opnår revisionsbevis, der er tilstrækkeligt og egnet til at danne grundlag for vores konklusion. Risikoen for ikke at opdage væsentlig fejlinformation forårsaget af besvigelser er højere end ved væsentlig fejlinformation forårsaget af fejl, idet besvigelser kan omfatte sammensværgelser, dokumentfalsk, bevidste udeladelser, vildledning eller tilsidesættelse af intern kontrol.
- Opnår vi forståelse af den interne kontrol med relevans for revisionen for at kunne udforme revisionshandlinger, der er passende efter omstændighederne, men ikke for at kunne udtrykke en konklusion om effektiviteten af koncernens og selskabets interne kontrol.
- Tager vi stilling til, om den regnskabspraksis, som er anvendt af ledelsen, er passende, samt om de regnskabsmæssige skøn og tilknyttede oplysninger, som ledelsen har udarbejdet, er rimelige.
- Konkluderer vi, om ledelsens udarbejdelse af koncernregnskabet og årsregnskabet på grundlag af regnskabsprincippet om fortsat drift er passende, samt om der på grundlag af det opnåede revisionsbevis er væsentlig usikkerhed forbundet med begivenheder eller forhold, der kan skabe betydelig tvivl om koncernens og selskabets evne til at fortsætte driften. Hvis vi konkluderer, at der er en væsentlig usikkerhed, skal vi i vores revisionspåtegning gøre opmærksom på oplysninger herom i koncernregnskabet eller årsregnskabet eller, hvis sådanne oplysninger ikke er tilstrækkelige, modificere vores konklusion. Vores konklusioner er baseret på det revisionsbevis, der er opnået frem til datoen for vores revisionspåtegning. Fremtidige begivenheder eller forhold kan dog medføre, at selskabet ikke længere kan fortsætte driften.
- Tager vi stilling til den samlede præsentation, struktur og indhold af koncernregnskabet og årsregnskabet, herunder noteoplysningerne, samt om koncernregnskabet og årsregnskabet afspejler de underliggende transaktioner og begivenheder på en sådan måde, at der gives et retvisende billede heraf.
- Opnår vi tilstrækkeligt og egnet revisionsbevis for de finansielle oplysninger for virksomhederne eller forretningsaktiviteterne i koncernen til brug for at udtrykke en konklusion om koncernregnskabet. Vi er ansvarlige for at lede, føre tilsyn med og udføre koncernrevisionen. Vi er eneansvarlige for vores revisionskonklusion.

Vi kommunikerer med den øverste ledelse om blandt andet det planlagte omfang og den tidsmæssige placering af revisionen samt betydelige revisionsmæssige observationer, herunder eventuelle betydelige mangler i intern kontrol, som vi identificerer under revisionen.

Udtalelse om ledelsesberetningen

Ledelsen er ansvarlig for ledelsesberetningen.

Vores konklusion om koncernregnskabet og årsregnskabet omfatter ikke ledelsesberetningen, og vi udtrykker ingen form for konklusion med sikkerhed om ledelsesberetningen.

I tilknytning til vores revision af koncernregnskabet og årsregnskabet er det vores ansvar at læse ledelsesberetningen og i den forbindelse overveje, om ledelsesberetningen er væsentligt inkonsistent med koncernregnskabet og årsregnskabet eller vores viden opnået ved revisionen eller på anden måde synes at indeholde væsentlig fejlinformation.

Den uafhængige revisors revisionspåtegning

Vores ansvar er derudover at overveje, om ledelsesberetningen indeholder krævede oplysninger i henhold til årsregnskabsloven.

Baseret på det udførte arbejde er det vores opfattelse, at ledelsesberetningen er i overensstemmelse med koncernregnskabet og årsregnskabet og er udarbejdet i overensstemmelse med årsregnskabslovens krav. Vi har ikke fundet væsentlig fejlinformation i ledelsesberetningen.

Ribe, den 27. juni 2024

Jørn M Schmidt Statsautoriseret Revisionsanpartsselskab

CVR-nr.: 28309724

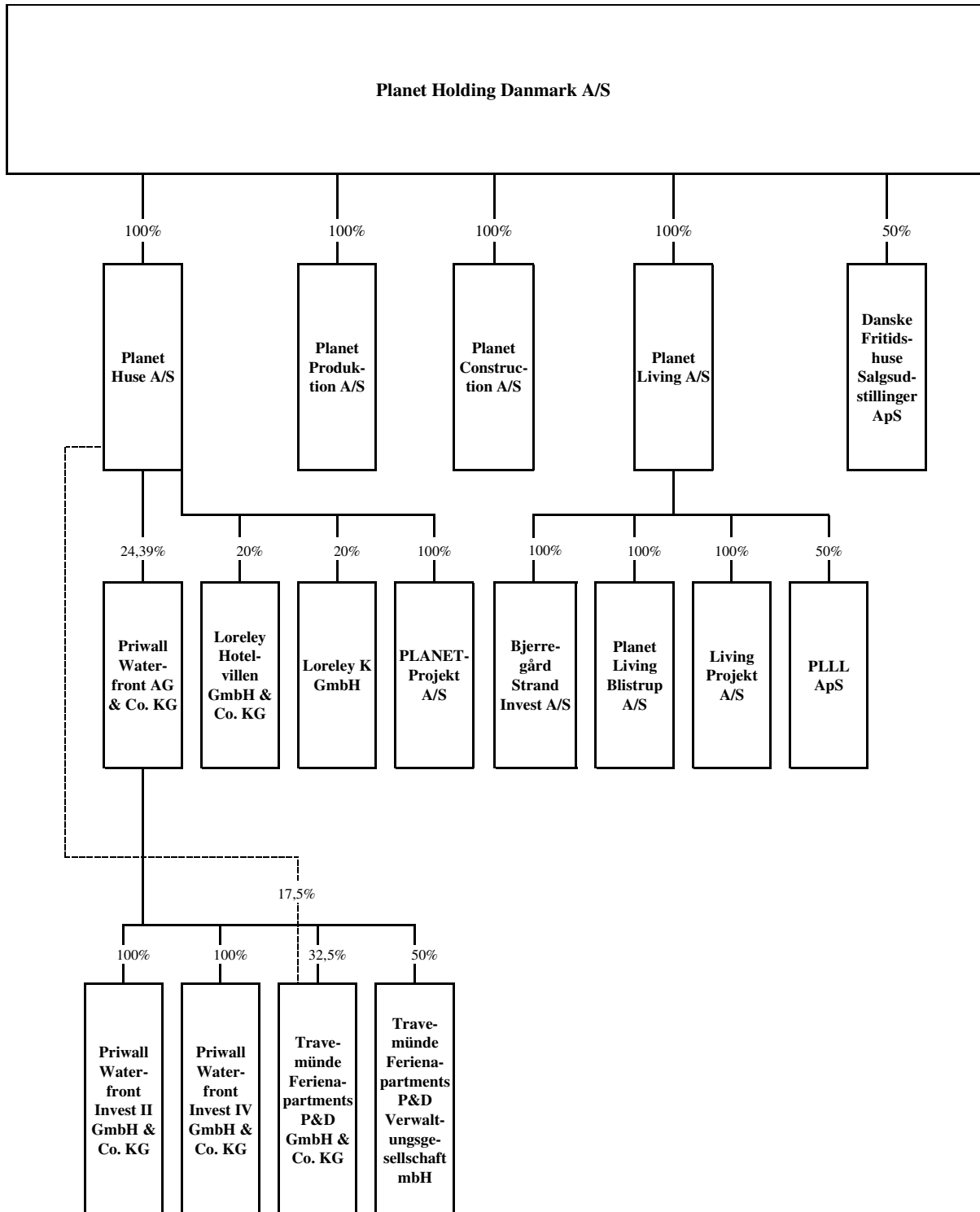
Jørn M. Schmidt
Statsautoriseret revisor
mne8758

Jannie M. Hansen
Statsautoriseret revisor
mne29486

Selskabsoplysninger

Selskabet	Planet Holding Danmark A/S Ørstedsvvej 55 6760 Ribe
	Telefon: 76 88 38 00
	CVR-nr.: 41 90 40 97
	Stiftet: 2. december 2020
	Kommune: Esbjerg
	Regnskabsår: 1. januar - 31. december
Bestyrelse	Henrik Ingemann Nielsen, formand Svend Aage Hollesen Basse Torben Hollesen Basse
Direktion	Torben Hollesen Basse
Pengeinstitut	Danske Andelskassers Bank Bavnehøj 5, 2B 6700 Esbjerg
Revisor	Jørn M Schmidt Statsautoriseret Revisionsanpartsselskab Seminarievej 1A 6760 Ribe
Ejerforhold	Planet Invest A/S, Bjerreskovparken 64, 6760 Ribe

Koncernoversigt



Hoved- og nøgletal

	2023 (tkr.) Koncern	2022 (tkr.) Koncern	2020/21 (tkr.) Koncern
HOVEDTAL			
Resultat af primær drift	4.080	20.638	12.698
Resultat af finansielle poster	-2.019	-1.318	-1.257
Årets resultat	79	13.957	8.477
Balancesum	188.722	154.413	144.475
Egenkapital	70.263	70.184	59.477
PENGESTRØMME			
- fra driftsaktivitet	5.575	10.980	-47.935
- fra investeringsaktivitet	-2.454	-2.123	-5.516
heraf investering i materielle anlægsaktiver	-5.021	-2.750	-1.989
- fra finansieringsaktivitet	125	-594	50.000
Antal personer beskæftiget	60	76	72
NØGLETAL i %			
Afkastningsgrad	2,2	13,4	8,8
Soliditetsgrad	37,2	45,5	41,2
Forrentning af egenkapital	0,1	21,5	24,4

Forklaring af nøgletal

Afkastningsgrad = (Resultat før finansielle poster x 100)/Samlede aktiver

Soliditetsgrad = (Egenkapital ultimo x 100)/Samlede aktiver

Forrentning af egenkapital = (Årets resultat x 100)/Gennemsnitlig egenkapital

Hoved- og nøgletal er udarbejdet i overensstemmelse med Finansforeningens "Anbefalinger og Nøgletal 2015".

Ledelsesberetning

Koncernens væsentligste aktiviteter

Koncernens formål er, at eje den fulde aktiekapital i Planet Huse A/S, Planet Produktion A/S, Planet Living A/S, Planet Constuction A/S og derigennem adskillige projektselskaber og direkte at drive anden virksomhed, der efter bestyrelsens skøn er forbunden dermed.

Hovedaktiviteterne gennemføres i Danmark ved udvikling, produktion, opførelse og salg af fritidshuse og helårshuse i træ samt færdige hus + grund projekter baseret på eget brug eller udlejning. Koncernen har udviklet og udvikler løbende koncepter til formålet.

Usikkerhed ved indregning og måling

Der er ikke indtruffet usædvanlige forhold i årets løb.

Udviklingen i koncernens aktiviteter og økonomiske forhold

Den danske koncerns omsætningen for 2023 er på DKK 183 mio mod koncernens omsætning i 2022 på DKK 274 mio.

Årets resultat er et overskud før skat på DKK 2,0 mio. mod DKK mod DKK 19.321 mio sidst år og et resultat efter skat på DKK 0,1 mio. mod DKK 13,9 mio sidste år. Den samlede egenkapital er DKK 70,3 mio. pr. 31.12.2023. Soliditeten er på 37,2%.

Ledelsen anser resultatet for ikke tilfredsstillende.

Årets resultat sammenholdt med den forventede udvikling

Årets aktivitet og resultat for 2023 er for koncernen påvirket af, at Planet Produktion A/S har produceret et stort antal hotellejligheder fra medio 2023 til februar 2024 til Planet Hotelbau AG og det har bevirket at Planet Produktion A/S derfor ikke har produceret det antal huse til Planet Huse A/S i 2023 som var forudsat.

Planet Huse A/S har på baggrund heraf afleveret færre huse i 2023.

Fremtiden

Som det førende selskab af byggeri af fritidshuse i Danmark i et stærkt voksende turist- og udlejningsmarked, finder Planet koncernen et solidt grundlag for skalerbare høj kvalitetsprodukter til en god pris, hvor kunderne har mulighed for skræddersyet og arkitekttegnede fritidshuse i "High-End" segmentet.

Selskabets ledelse forventer god aktivitet og et forbedret resultat i det kommende regnskabsår. Forventningerne er på basis af en stor ordrebeholdning samt en god efterspørgsel på nye projekter.

Forventet udvikling, herunder særlige forudsætninger og usikre faktorer

Der forventes en fortsat positiv udvikling i markedet med tilpasning af produkter ift. kundernes behov, og der er en god ordrebeholdning samt projekter i pipeline.

Koncernens videnressourcer

Koncernen råder over markedets største produkt-program af fritidshuse med mulighed for individuelle tilpasninger. Der er oparbejdet en meget værdifuld viden og erfaring ift. at bygge og håndtere mindre og større projekter. Det samme gælder for turismeudvikling.

Koncernen råder over nogle af de mest erfarne medarbejdere med højeste kompetencer indenfor deres fag. Dette understøtter koncernens renommé og brand i dets position samt i målsætningen om at være førende indenfor design og kvalitet i levering af fritidshuse og projekter. Dette bevidnes tydeligt af vores TrustPilot score, som er 4,8 "fremragende". Der tilpasses løbende i forbindelse med projekter og ordreindgang således, at organisationen er gearret til fremtiden. Der er et godt mix af medarbejdere, der har lang erfaring og

Ledelsesberetning

medarbejdere, der er forholdsvis nyuddannede og medbringer nye idéer. Derudover arbejdes der også kontinuerligt med at optimere proces-flow for byggeprocesserne.

Ledende medarbejdere er medaktionærer til sikring og forankring af selskabets videnressourcer, og koncernen har desuden en høj andel af medarbejdere, som deltager i et generelt medarbejderaktieprogram.

Forventet udvikling, herunder særlige forudsætninger og usikre faktorer

Der forventes en fortsat positiv udvikling med tilpasning af produkter ift. kundernes behov, og der er desuden øget fokus på markedsføring af udlejningsklare investeringssommerhuse og fritidshuse i ”High-End” segmentet.

Udviklingsaktiviteter

Koncernen afholder væsentlige udviklingsomkostninger for derved at have grundlag for den fortsatte positive økonomiske udvikling. Der udvikles løbende nye designlinjer samt justeres på eksisterende, og forretningsgrundlaget tilpasses kontinuerligt markedets behov og efterspørgsel. Koncernen har desuden foretaget investeringer i udvikling indenfor energi og miljø, fra energi-optimerede fritidshuse til omfattende ferieby-koncepter, der har medvirket til innovative løsninger og øget ordretilgang.

Redegørelse for samfundsansvar

Koncernen bygger ikke kun efter fremtidens byggestandarder og de højeste miljønormer, men udvikler, forsker og innoverer i forbedringer heraf. Der udføres blower-door test i alle fritidshuse.

Koncernen arbejder målrettet på at skabe gode medarbejderforhold i takt med, at arbejdspladsen udvikler sig. Dette ikke kun indenfor sundhed og sikkerhed, men også social velfærd. Koncernen arbejder ligeledes målrettet mod god repræsentation i kønsfordelingen.

Særlige forretningsmæssige og finansielle risici

Traditionelt er de forretningsmæssige risici i byggebranchen relateret til mangel- og reklamationssager. Koncernens huse opføres i høj præfabrikeret kvalitet fra egen moderne fabrik og sikrer dermed, at der i praksis kun er ubetydelige mangel- og reklamationssager.

De eksterne risikofaktorer såsom ejendomspriser, arbejds-, rente- og realkreditmarkedet samt generelle økonomiske udsving har koncernen igennem de sidste 3 årtier kunnet navigeret med en succesfuld forretningsmodel.

Koncernens likviditet er tilstrækkelig til at gennemføre den planlagte omsætning og investeringer i videre projektudvikling.

Påvirkning af det eksterne miljø og foranstaltninger til forebyggelse, reduktion eller afhjælpning heraf

Koncernens produkter baseres på CO₂-neutrale træhuse med fremtidsorienterede energikoncepter, og der er generelt stigende fokus på at arbejde bæredygtigt i produktionen.

Produktudvikling

Selskabet udvikler løbende nye designlinjer og justerer de eksisterende samt tilpasser forretningsgrundlaget til markedernes behov og efterspørgsel.

Anvendt regnskabspraksis

GENERELT

Årsregnskabet for Planet Holding Danmark A/S for 2023 er udarbejdet i overensstemmelse med årsregnskabslovens bestemmelser for mellemstore klasse C selskaber.

Under henvisning til årsregnskabslovens § 101 er der ikke udarbejdet hoved- og nøgletal for moderselskabet

Årsregnskabet er aflagt efter samme regnskabspraksis som sidste år og aflægges i danske kroner.

Generelt om indregning og måling

Årsregnskabet er udarbejdet med udgangspunkt i det historiske kostprisprincip.

Indtægter indregnes i resultatopgørelsen i takt med at de indtjenes. Herudover indregnes værdireguleringer af finansielle aktiver og forpligtelser, der måles til dagsværdi eller amortiseret kostpris. Endvidere indregnes i resultatopgørelsen alle omkostninger, der er afholdt for at opnå årets indtjening, herunder afskrivninger, nedskrivninger og hensatte forpligtelser samt tilbageførsler som følge af ændrede regnskabsmæssige skøn af beløb, der tidligere har været indregnet i resultatopgørelsen.

Aktiver indregnes i balancen, når det er sandsynligt at fremtidige økonomiske fordele vil tilflyde selskabet, og aktivets værdi kan måles pålideligt.

Forpligtelser indregnes i balancen, når det er sandsynligt, at fremtidige økonomiske fordele vil fragå selskabet, og forpligtelsens værdi kan måles pålideligt.

Ved første indregning måles aktiver og forpligtelser til kostpris. Efterfølgende måles aktiver og forpligtelser som beskrevet for hver enkelt.

Visse finansielle aktiver og forpligtelser måles til amortiseret kostpris, hvorved der indregnes en konstant effektiv rente over løbetiden. Amortiseret kostpris opgøres som oprindelig kostpris med fradrag af afdrag og tillæg/fradrag af den akkumulerede amortisering af forskellen mellem kostprisen og det nominelle beløb.

Ved indregning og måling tages hensyn til forudsigelige tab og risici, der fremkommer, inden årsregnskabet aflægges, og som be- eller afkræfter forhold, der eksisterer på balancedagen.

Konsolideringspraksis

Koncernregnskabet omfatter moderselskabet Planet Holding Danmark A/S samt virksomheder, hvori moderselskabet direkte eller indirekte besidder flertallet af stemmerettighederne, eller hvori moderselskabet gennem kapitalbesiddelse eller på anden måde har en bestemmende indflydelse. Tyske personselskaber indregnes pro rata i forhold til ejerandele og indregnes som tilknyttede selskaber. Virksomheder, hvori koncernen besidder mellem 20% og 50% af stemmerettighederne og udøver betydelig men ikke bestemmende indflydelse, betragtes som associerede virksomheder.

Koncernregnskabet omfatter moderselskabet Planet Holding Danmark A/S samt virksomheder, hvori moderselskabet direkte eller indirekte besidder flertallet af stemmerettighederne, eller hvori moderselskabet gennem kapitalbesiddelse eller på anden måde har en bestemmende indflydelse. Virksomheder, hvori koncernen besidder mellem 20% og 50% af stemmerettighederne og udøver betydelig men ikke bestemmende indflydelse, betragtes som associerede virksomheder. Virksomheder, hvori koncernen ejer mellem 20% og 50% af kapitalen i en anden virksomhed, betragtes som kapitalandele i kapitalinteresser.

Ved konsolideringen sammendrages poster af ensartet karakter. Koncerninterne indtægter og omkostninger, kapitalbesiddelser, udbytter og mellemværender samt realiserede og urealiserede interne gevinster og tab ved

Anvendt regnskabspraksis

transaktioner mellem de konsoliderede virksomheder elimineres.

Moderselskabets kapitalandele i de konsoliderede tilknyttede virksomheder udlignes med moderselskabets andel af de tilknyttede virksomheders regnskabsmæssige indre værdi opgjort på det tidspunkt, hvor koncernforholdet blev etableret.

Ved køb af tilknyttede virksomheder opgøres på anskaffelsestidspunktet forskellen mellem kostprisen og den regnskabsmæssige indre værdi i den købte virksomhed, efter at de enkelte aktiver og forpligtelser er reguleret til dagsværdi (overtagelsesmetoden). Positive forskelsbeløb indregnes i balancen under immaterielle anlægsaktiver som goodwill, der afskrives lineært i resultatopgørelsen over forventet brugstid, dog højst over 10 år. Resterende negative forskelsbeløb indtægtsføres i resultatopgørelsen.

Positive forskelsbeløb fra erhvervede virksomheder som følge af ændring i indregning og måling af nettoaktiver, reguleres indtil udgangen af det regnskabsår, der følger efter anskaffelsesåret. Disse reguleringer afspejler sig samtidig i værdien af goodwill, herunder i allerede foretagne afskrivninger.

Afskrivning på goodwill allokeres i koncernregnskabet til de funktioner, som goodwill relaterer sig til.

Leasing

Ydelser til operationelle leasingkontrakter indregnes lineært i resultatopgørelsen over leasingperioden. Restforpligtelsen oplyses under eventualforpligtelser.

Omregning af fremmed valuta

Transaktioner i fremmed valuta omregnes til transaktionsdagens kurs. Gevinster og tab, der opstår mellem transaktionsdagens kurs og kursen på betalingsdagen, indregnes i resultatopgørelsen som en finansiel post.

Tilgodehavender, gæld og andre monetære poster i fremmed valuta, som ikke er afregnet på balancedagen, omregnes til balancedagens kurs. Forskelle mellem balancedagens kurs og transaktionsdagens kurs indregnes i resultatopgørelsen som en finansiel post.

RESULTATOPGØRELSEN

Nettoomsætning

Nettoomsætningen ved salg af handelsvarer og færdigvarer indregnes i resultatopgørelsen, såfremt levering og risikoovergang til køber har fundet sted inden årets udgang. Nettoomsætningen indregnes ekskl. moms og med fradrag af rabatter i forbindelse med salget.

Andre driftsindtægter og -omkostninger

Andre driftsindtægter og -omkostninger indeholder regnskabsposter af sekundær karakter i forhold til virksomhedens aktiviteter, herunder fortjeneste og tab ved salg af materielle anlægsaktiver.

Andre eksterne omkostninger

Andre eksterne omkostninger omfatter omkostninger til salg, reklame, administration, lokaler, tab på debitorer, operationelle leasingomkostninger mv.

Personaleomkostninger

Personaleomkostninger omfatter lønninger og øvrige lønrelaterede omkostninger, herunder sygedagpenge til virksomhedens ansatte med fradrag af lønrefusioner fra det offentlige.

Resultat af kapitalandele i tilknyttede virksomheder, associerede virksomheder og kapitalinteresser

I resultatopgørelsen indregnes den forholdsmæssige andel af de enkelte tilknyttede og associerede

Anvendt regnskabspraksis

virksomheders resultater efter skat.

Finansielle indtægter og omkostninger

Finansielle indtægter og omkostninger indregnes i resultatopgørelsen med de beløb, der vedrører regnskabsåret. Finansielle poster omfatter renteindtægter og -omkostninger, finansielle omkostninger ved finansiel leasing, realiserede og urealiserede kursgevinster og -tab vedrørende værdipapirer, gæld og transaktioner i fremmed valuta, amortisering af realkreditlån samt tillæg og godtgørelser under acontoskatteordningen mv. Udbytte fra andre kapitalandele indtægtsføres i det regnskabsår, hvor udbyttet deklarerer.

Skat af årets resultat

Årets skat, som består af årets aktuelle skat og forskydning i udskudt skat, indregnes i resultatopgørelsen med den del, der kan henføres til årets resultat, og direkte på egenkapitalen med den del, der kan henføres til posteringer direkte på egenkapitalen.

BALANCEN

Materielle anlægsaktiver

Afskrivningsgrundlaget opgøres under hensyntagen til aktivets restværdi efter afsluttet brugstid og reduceres med eventuelle nedskrivninger. Afskrivningsperioden og restværdien fastsættes på anskaffelsestidspunktet og revideres årligt. Overstiger restværdien aktivets regnskabsmæssige værdi, ophører afskrivning. Der afskrives ikke på grunde.

Ved ændring i afskrivningsperioden eller restværdien indregnes virkningen for afskrivninger fremadrettet som en ændring i regnskabsmæssigt skøn.

Kostprisen omfatter anskaffelsesprisen samt omkostninger direkte tilknyttet anskaffelsen indtil det tidspunkt, hvor aktivet er klar til at blive taget i brug. For egenfremstillede aktiver omfatter kostprisen omkostninger til materialer, komponenter, underleverandører, direkte lønforbrug samt indirekte produktionsomkostninger.

Kostprisen på et samlet aktiv opdeles i separate bestanddele, der afskrives hver for sig, hvis brugstiden på de enkelte bestanddele er forskellige.

Der foretages lineære afskrivninger baseret på følgende vurdering af aktivernes forventede brugstider og restværdier:

	<u>Brugstid</u>	<u>Restværdi</u>
Bygninger	30 år	533.000
Permanente udstillingshuse til nedtagning og videresalg, lejet grund	3-5 år	3.086.516
Andre anlæg, driftsmateriel og inventar	3-8 år	0

Aktiver med en kostpris på under kr. 32.000 pr. enhed indregnes som omkostninger i resultatopgørelsen i anskaffelsesåret.

Fortjeneste eller tab ved afhændelse af materielle anlægsaktiver opgøres som forskellen mellem salgspris med fradrag af salgsomkostninger og den regnskabsmæssige værdi på salgstidspunktet. Fortjeneste eller tab indregnes i resultatopgørelsen under andre driftsindtægter/andre driftsomkostninger.

Anvendt regnskabspraksis

Kapitalandele i tilknyttede virksomheder og associerede virksomheder

Kapitalandele i tilknyttede virksomheder indregnes i balancen til den forholdsmæssige andel af virksomhedernes regnskabsmæssige indre værdi opgjort efter moderselskabets regnskabspraksis med fradrag eller tillæg af urealiserede koncerninterne avancer og tab og med tillæg eller fradrag af resterende værdi af positiv eller negativ goodwill opgjort efter overtagelsesmetoden. Virksomheden har valgt at anse indre værdis metode som målemetode.

Nettoopskrivning af kapitalandele i tilknyttede virksomheder vises som reserve for nettoopskrivning efter den indre værdis metode i egenkapitalen i det omfang, den regnskabsmæssige værdi overstiger kostprisen.

Nyerhvervede eller nystiftede virksomheder indregnes i årsregnskabet fra anskaffelsestidspunktet. Solgte eller afviklede virksomheder indregnes frem til afståelsestidspunktet.

Positive forskelsbeløb (goodwill) mellem anskaffelsværdi og dagsværdi af overtagne aktiver og forpligtelser indregnes under kapitalandele i tilknyttede virksomheder og afskrives over den vurderede økonomiske brugstid, der fastlægges på baggrund af ledelsens erfaringer inden for de enkelte forretningsområder. Afskrivningsperioden udgør maksimalt 10 år og er længst for strategisk erhvervede virksomheder med en stærk markedsposition og lang indtjeningsprofil. Den regnskabsmæssige værdi af goodwill vurderes løbende og nedskrives over resultatopgørelsen i de tilfælde, hvor den regnskabsmæssige værdi overstiger de forventede fremtidige nettoindtægter fra den virksomhed eller aktivitet, som goodwillen er knyttet til.

Deposita

Deposita måles til anskaffelsespris.

Varebeholdninger

Varebeholdninger måles til kostpris. I tilfælde, hvor nettorealiseringsværdien er lavere end kostprisen, nedskrives til denne lavere værdi.

Tilgodehavender

Tilgodehavender måles til amortiseret kostpris, hvilket sædvanligvis svarer til nominel værdi. Værdien reduceres med nedskrivning til imødegåelse af forventede tab.

Nedskrivninger til tab opgøres på grundlag af en individuel vurdering af de enkelte tilgodehavender.

Igangværende arbejder for fremmed regning

Igangværende arbejder for fremmed regning måles til kostpris eller nettorealiseringspris, såfremt denne er lavere.

Det enkelte igangværende arbejde indregnes i balancen under tilgodehavender eller gældsforpligtelser afhængig af nettoværdien af kostpris med fradrag af acontofaktureringer.

Forudbetalinger fra kunder indregnes under forpligtelser.

Omkostninger i forbindelse med salgsarbejde og opnåelse af kontrakter indregnes i resultatopgørelsen i takt med, at de afholdes.

Periodeafgrænsningsposter

Periodeafgrænsningsposter indregnet under aktiver omfatter afholdte omkostninger vedrørende efterfølgende regnskabsår.

Anvendt regnskabspraksis

Værdipapirer og kapitalandele

Værdipapirer og kapitalandele, indregnet under omsætningsaktiver, omfatter sælgerpantebreve. Disse er optaget til nominel værdi.

Likvide beholdninger

Likvide beholdninger omfatter indestående i pengeinstitutter på bankkonti samt kontante beholdninger.

Reserve for nettoopskrivning efter den indre værdis metode

Reserve for nettoopskrivning efter indre værdis metode omfatter nettoopskrivning af kapitalandele i tilknyttede- og associerede virksomheder samt kapitalinteresser i forhold til kostpris.

Reserven kan elimineres ved underskud, realisation af kapitalandele eller ændring i regnskabsmæssige skøn.

Reserven kan ikke indregnes med et negativt beløb.

Udbytte

Forslået udbytte vises som en særskilt post under egenkapitalen. Udbytte indregnes som en forpligtelse på tidspunktet for vedtagelse på generalforsamlingen.

Selskabsskat og udskudt skat

Aktuelle skatteforpligtelser og tilgodehavende aktuel skat indregnes i balancen som beregnet skat af årets skattepligtige indkomst reguleret for skat af tidligere års skattepligtige indkomster samt for betalte acontoskatter.

Udskudt skat måles efter den balanceorienterede gælds metode af midlertidige forskelle mellem regnskabsmæssig og skattemæssig værdi af aktiver og forpligtelser. I de tilfælde, f.eks. vedrørende aktier, hvor opgørelse af skatteværdien kan foretages efter alternative beskatningsregler, måles udskudt skat på grundlag af den planlagte anvendelse af aktivet henholdsvis afvikling af forpligtelsen.

Gældsforpligtelser

Finansielle gældsforpligtelser indregnes ved lånoptagelse til det modtagne provenu med fradrag af afholdte transaktionsomkostninger. I efterfølgende perioder måles de finansielle forpligtelser til amortiseret kostpris svarende til den kapitaliserede værdi ved anvendelse af den effektive rente, således at forskellen mellem provenuet og den nominelle værdi indregnes i resultatopgørelsen over låneperioden.

Prioritetsgæld er således målt til amortiseret kostpris, der for kontantlån svarer til lånets restgæld. For obligationslån svarer amortiseret kostpris til en restgæld beregnet som lånets underliggende kontantværdi på lånoptagelsestidspunktet reguleret med en over afdragstiden foretaget afskrivning af lånets kursregulering på optagelsestidspunktet.

Andre gældsforpligtelser, som omfatter gæld til leverandører samt anden gæld, måles til amortiseret kostpris, hvilket sædvanligvis svarer til nominel værdi.

Periodeafgrænsningsposter

Under periodeafgrænsningsposter indregnes modtagne betalinger vedrørende indtægter i de efterfølgende år.

Pengestrømsopgørelse

Pengestrømsopgørelsen viser koncernens pengestrømme for året opdelt på drifts-, investerings- og finansieringsaktivitet, årets forskydning i likvider samt koncernens likvider ved årets begyndelse og slutning.

Anvendt regnskabspraksis

Pengestrøm fra driftsaktivitet

Pengestrøm fra driftsaktiviteten opgøres som årets resultat reguleret for ændring i driftskapitalen og ikke-kontante resultatposter som af- og nedskrivninger og hensatte forpligtelser. Driftskapitalen omfatter omsætningsaktiver minus kortfristede gældsforpligtelser - eksklusive de poster, der indgår i likvider.

Pengestrøm fra investeringsaktivitet

Pengestrøm fra investeringsaktiviteten omfatter pengestrømme fra køb og salg af immaterielle, materielle og finansielle anlægsaktiver.

Pengestrøm fra finansieringsaktivitet

Pengestrøm fra finansieringsaktiviteten omfatter pengestrømme fra optagelse og tilbagebetaling af langfristede gældsforpligtelser samt ind- og udbetalinger til og fra selskabsdeltagerne.

Likvider

Likvide midler består af posterne "Likvide beholdninger" og virksomhedens driftskreditter, der er indregnet i posten "Kreditinstitutter" under kortfristede gældsforpligtelser.

Pengestrømsopgørelsen kan ikke udledes alene af det offentliggjorte regnskabsmateriale.

Resultatopgørelse

1. januar - 31. december 2023

Note	2023 Moder	2022 (tkr.) Moder	2023 Koncern	2022 (tkr.) Koncern
BRUTTOFORTJENESTE	639.742	485	42.515.583	60.998
1 Personaleomkostninger	0	0	-34.555.270	-38.655
Af- og nedskrivninger af materielle og immaterielle anlægsaktiver	0	0	-2.775.742	-1.705
Andre driftsomkostninger	0	0	-1.105.492	0
DRIFTSRESULTAT	639.742	485	4.079.079	20.638
Resultat af kapitalandele i tilknyttede virksomheder	-386.982	13.574	0	0
Resultat af kapitalandele i associerede virksomheder	7	0	-42.666	0
2 Andre finansielle indtægter	13.675	29	89.435	27
3 Andre finansielle omkostninger	-55.965	-22	-2.065.413	-1.345
RESULTAT FØR SKAT	210.477	14.066	2.060.435	19.320
4 Skat af årets resultat	-131.440	-108	-1.981.398	-5.363
ÅRETS RESULTAT	79.037	13.958	79.037	13.957

Balance pr. 31. december 2023

Aktiver

Note	2023 Moder	2022 (tkr.) Moder	2023 Koncern	2022 (tkr.) Koncern
5 Færdiggjorte udviklingsprojekter, herunder patenter og lignende rettigheder, der stammer fra udviklingsprojekter	0	0	515.288	0
5 Erhvervede koncessioner, patenter, licenser og varemærker samt lignende rettigheder	0	0	2.000.000	0
Immaterielle anlægsaktiver	0	0	2.515.288	0
6 Grunde og bygninger	0	0	21.362.526	24.917
6 Andre anlæg, driftsmateriel og inventar	0	0	1.022.164	1.007
Materielle anlægsaktiver	0	0	22.384.690	25.924
7 Kapitalandele i tilknyttede virksomheder	67.254.420	67.141	0	0
8 Kapitalandele i associerede virksomheder	2.524.878	2.525	3.032.205	3.075
Deposita	0	0	1.687.804	1.659
Finansielle anlægsaktiver	69.779.298	69.666	4.720.009	4.734
ANLÆGSAKTIVER	69.779.298	69.666	29.619.987	30.658
Råvarer og hjælpematerialer	0	0	15.976.818	16.278
Grunde og ejendomme til videresalg	0	0	67.275.385	59.711
Varebeholdninger	0	0	83.252.203	75.989
Tilgodehavender fra salg og tjenesteydelser	0	0	10.626.572	15.904
9 Igangværende arbejder for fremmed regning	0	0	39.621.532	11.760
Tilgodehavender hos tilknyttede virksomheder	0	0	1.395.956	611
Andre tilgodehavender	0	0	5.312.886	2.959
10 Udskudt skatteaktiv	0	0	503.656	421
Periodeafgrænsningsposter	0	0	318.159	984
Tilgodehavender	0	0	57.778.761	32.639
Andre værdipapirer og kapitalandele	0	0	12.540	315
Værdipapirer og kapitalandele	0	0	12.540	315
Likvide beholdninger	717.953	727	18.057.617	14.812
OMSÆTNINGSAKTIVER	717.953	727	159.101.121	123.755
AKTIVER	70.497.251	70.393	188.721.108	154.413

Balance pr. 31. december 2023

Passiver

Note	2023 Moder	2022 (tkr.) Moder	2023 Koncern	2022 (tkr.) Koncern
Virksomhedskapital	51.000.000	51.000	51.000.000	51.000
Reserve for nettoopskrivning efter den indre værdis metode	0	11.670	0	0
Overført resultat	15.263.312	7.515	15.263.312	19.184
Forslag til udbytte for regnskabsåret	4.000.000	0	4.000.000	0
EGENKAPITAL	70.263.312	70.185	70.263.312	70.184
Prioritetsgæld	0	0	5.000.000	5.000
Kreditinstitutter	0	0	4.299.200	4.103
Anden gæld	0	0	2.329.052	2.403
11 Langfristede gældsforpligtelser	0	0	11.628.252	11.506
Kortfristet andel af langfristede gældsforpligtelser	0	0	152.761	150
Kreditinstitutter	0	0	54.075.821	26.354
12 Modtagne forudbetalinger fra kunder	0	0	3.280.619	77
Leverandører af varer og tjenesteydelser	102.500	100	26.733.889	17.068
Gæld til tilknyttede virksomheder	0	0	829.419	384
Selskabsskat	131.439	108	2.497.593	3.797
Anden gæld	0	0	19.259.442	24.891
Periodeafgrænsningsposter	0	0	0	2
Kortfristede gældsforpligtelser	233.939	208	106.829.544	72.723
GÆLDSFORPLIGTELSE	233.939	208	118.457.796	84.229
PASSIVER	70.497.251	70.393	188.721.108	154.413

13 Kontraktlige forpligtelser og eventualposter mv.

14 Pantsætninger og sikkerhedsstillelser

15 Nærtstående parter

Egenkapitalopgørelse

Note	2023 Moder	2022 (tkr.) Moder	2023 Koncern	2022 (tkr.) Koncern
Virksomhedskapital primo	51.000.000	51.000	51.000.000	51.000
Virksomhedskapital ultimo	51.000.000	51.000	51.000.000	51.000
Reserve for nettoopskrivning efter den indre værdis metode primo	11.669.765	0	0	0
Årets bevægelse, resultatdisponering	-11.669.765	11.670	0	0
Reserve for nettoopskrivning efter den indre værdis metode ultimo	0	11.670	0	0
Overført resultat, primo	7.514.510	5.227	19.184.275	5.227
Årets resultat	7.748.802	2.288	79.037	13.957
Foreslået udbytte	0	0	-4.000.000	0
Overført resultat ultimo	15.263.312	7.515	15.263.312	19.184
Forslag til udbytte for regnskabsåret primo	0	3.250	0	3.250
Foreslået udbytte	4.000.000	0	4.000.000	0
Udloddet udbytte	0	-3.250	0	-3.250
Forslag til udbytte for regnskabsåret ultimo	4.000.000	0	4.000.000	0
EGENKAPITAL	70.263.312	70.185	70.263.312	70.184
16 Forslag til resultatdisponering	79.037	13.958	79.037	13.957

Pengestrømsopgørelse

Note	2023 Koncern	2022 (tkr.) Koncern
Årets resultat	79.037	13.957
Af- og nedskrivninger af materielle og immaterielle anlægsaktiver	2.524.112	1.351
Andre reguleringer	4.954.828	6.133
Ændring af driftskapital	3.353.800	-5.338
Pengestrømme fra drift før renter	10.911.777	16.103
Renteindbetalinger og lignende	89.435	27
Renteudbetalinger	-2.065.413	-1.345
Pengestrømme fra primær drift	8.935.799	14.785
Betalt selskabsskat	-3.361.312	-3.805
Pengestrømme fra driftsaktivitet	5.574.487	10.980
Køb af immaterielle anlægsaktiver	-2.531.910	0
Køb af materielle anlægsaktiver	-5.020.763	-2.750
Salg af materielle anlægsaktiver	5.128.077	1.417
Køb af virksomheder	0	-550
Deposita	-28.996	-240
Pengestrømme fra investeringsaktivitet	-2.453.592	-2.123
Afdrag langfristet gæld	125.533	2.656
Udbetalt udbytte	0	-3.250
Pengestrømme fra finansieringsaktivitet	125.533	-594
Ændring i likvider	3.246.428	8.263
Likvide midler, primo	14.811.189	6.549
Likvide midler, ultimo	18.057.617	14.812

Noter

	2023	2022	2023	2022
	Moder	(tkr.) Moder	Koncern	(tkr.) Koncern
1 Personaleomkostninger				
Antal personer beskæftiget	1	1	60	76
Lønninger	0	0	29.718.931	34.042
Pensioner	0	0	2.467.688	2.558
Andre omkostninger til social sikring	0	0	2.368.651	2.055
	0	0	34.555.270	38.655
Vederlag til direktion og bestyrelse	0	0	3.100.325	2.997
	0	0	3.100.325	2.997
2 Andre finansielle indtægter				
Heraf:				
Finansielle indtægter fra tilknyttede virksomheder	13.447	29	3	2
3 Andre finansielle omkostninger				
Heraf:				
Finansielle omkostninger til tilknyttede virksomheder	0	0	33	20

Noter

	2023	2022	2023	2022
	Moder	(tkr.)	Koncern	(tkr.)
		Moder		Koncern
4 Skat af årets resultat				
Skat af årets skattepligtige indkomst	131.439	108	2.061.544	5.101
Regulering af hensættelse til eventualskat	0	0	-82.841	132
Skat vedrørende tidligere år	1	0	2.695	130
	131.440	108	1.981.398	5.363

	Færdiggjorte udviklingsprojekter, herunder patenter og lignende rettigheder, der stammer fra udviklingsprojekter	Erhvervede koncessioner, patenter, licenser og varemærker samt lignende rettigheder
5 Immaterielle anlægsaktiver Koncern		
Kostpris, primo	0	0
Tilgang i årets løb	531.910	2.000.000
Afgang i årets løb	0	0
Kostpris 31. december 2023	531.910	2.000.000
Af-/nedskrivninger, primo	0	0
Af-/nedskrivninger på afhændede aktiver	0	0
Årets af-/nedskrivninger	-16.622	0
Af-/nedskrivninger 31. december 2023	-16.622	0
Regnskabsmæssig værdi 31. december 2023	515.288	2.000.000

Noter

	Grunde og bygninger	Andre anlæg, driftsmateriel og inventar
6 Materielle anlægsaktiver Koncern		
Kostpris, primo	28.000.809	4.530.832
Tilgang i årets løb	4.630.763	390.000
Afgang i årets løb	-6.974.375	-400.000
	<hr/>	<hr/>
Kostpris 31. december 2023	25.657.197	4.520.832
Af-/nedskrivninger, primo	-3.053.636	-3.523.725
Af-/nedskrivninger på afhændede aktiver	891.513	399.999
Årets af-/nedskrivninger	-2.132.548	-374.942
	<hr/>	<hr/>
Af-/nedskrivninger 31. december 2023	-4.294.671	-3.498.668
	<hr/>	<hr/>
Regnskabsmæssig værdi 31. december 2023	21.362.526	1.022.164
	<hr/> <hr/>	<hr/> <hr/>

Noter

	2023	2022
	Moder	(tkr.)
		Moder
7 Kapitalandele i tilknyttede virksomheder		
Kostpris, primo	55.470.335	55.470
Tilgang i årets løb	15.500.000	0
	<u>70.970.335</u>	<u>55.470</u>
Kostpris 31. december 2023	70.970.335	55.470
Op- og nedskrivninger primo	11.671.067	-903
Årets resultatandele	-386.982	13.574
Årets udlodded udbytte	-15.000.000	-1.000
	<u>-3.715.915</u>	<u>11.671</u>
Op- og nedskrivninger 31. december 2023	-3.715.915	11.671
Regnskabsmæssig værdi 31. december 2023	67.254.420	67.141

Kapitalandele i tilknyttede virksomheder kan specificeres således:

Navn	Hjemsted	Ejerandel	Andel af resultat	Regnskabsmæssig værdi
Planet Huse A/S	Esbjerg	100%	2.133.640	19.669.752
Planet Produktion A/S	Esbjerg	100%	-1.301.504	8.739.186
Planet Living A/S	Esbjerg	100%	-1.175.968	36.388.632
Planet Construction A/S	Esbjerg	100%	-43.150	2.456.850
Følgende selskaber er indregnet pro rata i koncernregnskabet:				
Priwall Waterfront AG & Co. KG	Kiel	24,39%	-4.834.892	4.482.562
Travemünde Ferienapartments P&D GmbH & Co. KG		17,5%	-26.286	-42.032
Loreley Hotelvillen GmbH & Co. KG	Kiel	20,0%	-68.416	3.412.737
LoreleyK GmbH	Kiel	20,0%	7.704	272.696

Noter

	2023 Moder	2022 (tkr.) Moder	2023 Koncern	2022 (tkr.) Koncern
8 Kapitalandele i associerede virksomheder				
Kostpris, primo	2.525.003	2.525	3.075.003	2.525
Tilgang i årets løb	0	0	0	550
Kostpris 31. december 2023	2.525.003	2.525	3.075.003	3.075
Op- og nedskrivninger primo	-132	0	-132	0
Årets resultatandele	7	0	-42.666	0
Op- og nedskrivninger 31. december 2023	-125	0	-42.798	0
Regnskabsmæssig værdi 31. december 2023	2.524.878	2.525	3.032.205	3.075

Moder:

Kapitalandele i associerede virksomheder kan specificeres således:

Navn	Ejerandel	Egenkapital	Resultat
Danske Fritidshuse Salgsudstillinger ApS	50 %	2.524.878	7

Koncern:

Kapitalandele i associerede virksomheder kan specificeres således:

Navn	Ejerandel	Egenkapital	Resultat
Danske Fritidshuse Salgsudstillinger ApS	50 %	2.524.878	7
PLLL ApS	50 %	507.327	-42.673

9 Igangværende arbejder for fremmed regning

Værdi af udført arbejde	49.210.050	13.138
A'conto faktureringer på igangværende arbejder	-12.699.137	-1.408
	36.510.913	11.760
Igangværende arbejder (aktiver)	39.621.532	11.760
Igangværende arbejder (passiver)	-3.110.619	0
	36.510.913	11.760

Noter

	2023	2022	2023	2022
	(tkr.)	(tkr.)	(tkr.)	(tkr.)
	Moder	Moder	Koncern	Koncern

13 Kontraktlige forpligtelser og eventualposter mv.

Der er af pengeinstitut stillet garantier med i alt kr. 4.869.685.

Håndværksmæssig garanti på udførte arbejder.

Planet Huse A/S har indgået lejeaftaler for følgende beløb:

Restløbetid 38 mdr. med en gennemsnitlig ydelse på 4,1 tkr., i alt 155,8 tkr.

Restløbetid 38 mdr. med en gennemsnitlig ydelse på 4,1 tkr., i alt 155,8 tkr.

Restløbetid 51 mdr. med en gennemsnitlig ydelse på 4,9 tkr., i alt 249,9 tkr.

Restløbetid 12 mdr. med en gennemsnitlig ydelse på 5,8 tkr., i alt 69,6 tkr.

Restløbetid 11 mdr. med en gennemsnitlig ydelse på 5,0 tkr., i alt 55,0 tkr.

Planet Produktion A/S har indgået en lejekontrakt, som er uopsigelig frem til den 31. december 2036.

Planet Produktion A/S har indgået lejeaftaler for følgende beløb:

Restløbetid 36 mdr. med en gennemsnitlig ydelse på 15,0 tkr. i alt 540 tkr.

Planet Produktion A/S har afgivet selvskyldnerkaution for udlejers leasingforpligtelse på følgende kontrakter:

Restløbetid 50 mdr. med en gennemsnitlig ydelse på tkr. 75.

Restløbetid 63 mdr. med en gennemsnitlig ydelse på tkr. 22.

Planet Living A/S har indgået følgende leasingkontrakter:

Restløbetid 5 mdr. med en gennemsnitlig ydelse på 10,5 tkr., i alt 10,5 tkr.

Selskabet hæfter i henhold til selskabsskattelovens regler herom for indkomstskatter m.v. for de sambeskattede selskaber og ligeledes for eventuelle forpligtelser til at indeholde kildeskat på renter, royalties og udbytter for disse selskaber.

Noter

	2023	2022	2023	2022
	(tkr.)	(tkr.)	(tkr.)	(tkr.)
	Moder	Moder	Koncern	Koncern

14 Pantsætninger og sikkerhedsstillelser

Planet Holding Danmark A/S har stillet selvskyldnerkaution for datterselskabernes opfyldelse af låneaftaler med pengeinstitut. Dette gælder følgende selskaber: Planet Huse A/S, Planet Produktion A/S, Planet Living A/S, Living Projekt A/S, Planet Living Blistrup A/S samt Bjerregård Strand Invest A/S.

Bjerregård Strand Invest A/S har til sikkerhed for gæld til realkreditinstitutter, 5.000 tkr., givet pant i grunde og bygninger, hvis regnskabsmæssige værdi pr. 31. december 2023 udgør 6.622 tkr.

Planet Holding Danmark A/S har stillet kaution med tkr. 5.000 overfor realkreditinstitut for Bjerregård Strand Invest A/S.

Til sikkerhed for mellemværende med pengeinstitut er der givet pant i Planet Huse A/S's ejerandele i Priwall Waterfront AG & Co. KG, Travemünde Ferienapartments P&D GmbH & Co. KG, LoreleyK GmbH samt Loreley Hotelvillen GmbH med en bogført værdi på tkr. 8.126.

Til sikkerhed for mellemværende med pengeinstitut er der givet pant i Planet Holding Danmark A/S's ejerandele i Planet Living A/S med en bogført værdi på tkr. 36.389.

Til sikkerhed for mellemværende med kreditinstitut i Planet Huse A/S er der givet pant i dele af selskabets andre anlæg, driftsmateriel og inventar, hvis regnskabsmæssige værdi pr. 31. december 2023 udgør tkr. 332. Det skønnes, at tkr. 207 vil være omfattet af pantsætningen.

Til sikkerhed for mellemværende med kreditinstitut i Planet Produktion A/S er der givet pant i dele af selskabets andre anlæg, driftsmateriel og inventar, hvis regnskabsmæssige værdi pr. 31. december 2023 udgør tkr. 657. Det skønnes, at 344 tkr. vil være omfattet af pantsætningen.

Noter

	2023	2022	2023	2022
	Moder	(tkr.) Moder	Koncern	(tkr.) Koncern

15 Nærtstående parter

Planet Holding Danmark A/S's nærtstående parter omfatter følgende:

Bestemmende indflydelse:

Den under selskabsoplysninger anførte direktion og bestyrelse i henhold til tegningsreglerne.

Planet Invest A/S, Ørstedvej 55, Ribe har bestemmende indflydelse over selskabet. Selskabet indgår i koncernregnskabet for Planet Invest A/S.

Øvrige nærtstående parter, som virksomheden har haft transaktioner med:

Planet Huse A/S, , Ørstedvej 55, 6760 Ribe
 Planet Produktion A/S, Ørstedvej 55, 6760 Ribe
 Planet Living A/S, , Ørstedvej 55, 6760 Ribe
 Bjerregård Strand Invest A/S, Ørstedvej 55, 6760 Ribe
 Planet Living Blistrup A/S, Ørstedvej 55, 6760 Ribe
 Living Projekt A/S, Ørstedvej 55, 6760 Ribe
 Planet Holding A/S, Ørstedvej 55, 6760 Ribe

Transaktioner med nærtstående parter:

Alle transaktioner med nærtstående parter foregår på markedsvilkår.

Selskabet har samhandel med Planet Holding A/S. Denne samhandel vedrører managementydelse.
 Selskabet har samhandel med Planet Huse A/S, Planet Produktion A/S, Planet Living A/S, Bjerregård Strand Invest A/S samt Living Projekt A/S. Denne samhandel vedrører kautionspræmier.

Af konkurrencemæssige hensyn oplyses der ikke beløbsmæssige størrelser.

16 Forslag til resultatdisponering

Forslag til udbytte for regnskabsåret	4.000.000	0	4.000.000	0
Årets nettoopskrivning efter den indre værdis metode	-11.669.765	11.670	0	0
Overført resultat	7.748.802	2.288	-3.920.963	13.957
	79.037	13.958	79.037	13.957

PENNEO

Underskrifterne i dette dokument er juridisk bindende. Dokumentet er underskrevet via Penneo™ sikker digital underskrift. Underskrivernes identiteter er blevet registreret, og informationerne er listet herunder.

“Med min underskrift bekræfter jeg indholdet og alle datoer i dette dokument.”

HENRIK INGEMANN NIELSEN

Bestyrelsesformand

Serienummer: 69ed7a1c-fcb2-4df4-b435-8ff8c95b8438

IP: 5.206.xxx.xxx

2024-06-27 14:13:26 UTC



Svend Aage Hollesen Basse

Bestyrelsesmedlem

Serienummer: fd071dea-523b-409f-bb82-11dcf0333fcb

IP: 5.206.xxx.xxx

2024-06-27 14:13:36 UTC



Torben Hollesen Basse

Direktør

Serienummer: f9f5aa30-adcc-408a-bdee-319f40c17924

IP: 5.206.xxx.xxx

2024-06-27 14:27:35 UTC



Torben Hollesen Basse

Bestyrelsesmedlem

Serienummer: f9f5aa30-adcc-408a-bdee-319f40c17924

IP: 5.206.xxx.xxx

2024-06-27 14:27:35 UTC



Jannie Meidahl Hansen

JØRN M. SCHMIDT STATS AUTORISERET REVISIONSANPARTSSELSKAB

CVR: 28309724

Statsautoriseret revisor

Serienummer: 33b3c4c7-6ef6-4dfd-ab78-baf812af9679

IP: 212.130.xxx.xxx

2024-06-27 14:31:06 UTC



Jørn Mikkelsen Schmidt

JØRN M. SCHMIDT STATS AUTORISERET REVISIONSANPARTSSELSKAB

CVR: 28309724

Statsautoriseret revisor

Serienummer: 9a827ab1-136f-4025-8085-061750476c9e

IP: 212.130.xxx.xxx

2024-06-27 18:05:14 UTC



Penneo dokumentnøgle: 5V4C8-7IW3G-IJ2K-LOF8Q-J7Y1F-GWHMP

Dette dokument er underskrevet digitalt via **Penneo.com**. Signeringsbeviserne i dokumentet er sikret og valideret ved anvendelse af den matematiske hashværdi af det originale dokument. Dokumentet er låst for ændringer og tidsstempelt med et certifikat fra en betroet tredjepart. Alle kryptografiske signeringsbeviser er indlejret i denne PDF, i tilfælde af de skal anvendes til validering i fremtiden.

Sådan kan du sikre, at dokumentet er originalt

Dette dokument er beskyttet med et Adobe CDS certifikat. Når du åbner dokumentet

i Adobe Reader, kan du se, at dokumentet er certificeret af **Penneo e-signature service <penneo@penneo.com>**. Dette er din garanti for, at indholdet af dokumentet er uændret.

Du har mulighed for at efterprøve de kryptografiske signeringsbeviser indlejret i dokumentet ved at anvende Penneos validator på følgende websted: **https://penneo.com/validator**

PENNEO

Underskrifterne i dette dokument er juridisk bindende. Dokumentet er underskrevet via Penneo™ sikker digital underskrift. Underskrivernes identiteter er blevet registreret, og informationerne er listet herunder.

"Med min underskrift bekræfter jeg indholdet og alle datoer i dette dokument."

HENRIK INGEMANN NIELSEN

Dirigent

Serienummer: 69ed7a1c-fcb2-4df4-b435-8ff8c95b8438

IP: 89.150.xxx.xxx

2024-06-29 04:56:14 UTC



Penneo dokumentnøgle: 5V4C8-7IW3G-IJ2K-LOF8Q-J7Y1F-GWHMP

Dette dokument er underskrevet digitalt via **Penneo.com**. Signeringsbeviserne i dokumentet er sikret og valideret ved anvendelse af den matematiske hashværdi af det originale dokument. Dokumentet er låst for ændringer og tidsstempelt med et certifikat fra en betroet tredjepart. Alle kryptografiske signeringsbeviser er indlejret i denne PDF, i tilfælde af de skal anvendes til validering i fremtiden.

Sådan kan du sikre, at dokumentet er originalt

Dette dokument er beskyttet med et Adobe CDS certifikat. Når du åbner dokumentet

i Adobe Reader, kan du se, at dokumentet er certificeret af **Penneo e-signature service <penneo@penneo.com>**. Dette er din garanti for, at indholdet af dokumentet er uændret.

Du har mulighed for at efterprøve de kryptografiske signeringsbeviser indlejret i dokumentet ved at anvende Penneos validator på følgende websted: **https://penneo.com/validator**