

2023



**LÆRING. IDEER.
FASCINATION.
EKSPERIMENTER.**

...*THAT'S LIFE*

LEDELSESBERETNING



LIFE FONDEN

- 5 Rapport fra direktionen og bestyrelsen
- 14 Strategiske mål
- 18 Bevillinger af LIFE Forløb
- 20 Fremtidsudsigter



LIFE CAMPUS & LABS

- 44 Undervisningslabs i hele Danmark
- 45 Byggeriet af regionale LIFE Labs
- 46 Ferieaktiviteter i LIFE Labs



LIFE UNDERVISNING & AKTIVITETER

- 24 LIFE Forløb til grundskolen
- 30 LIFE Forløb til ungdomsuddannelser
- 35 Forskning i LIFE Forløb
- 37 Langsigtet samarbejde med kommuner



LIFE ORGANISATION & GOVERNANCE

- 51 Udviklingen i LIFE Fond Koncernen
- 56 Fondsbestyrelsen
- 65 Hoved- og nøgletal for koncernen
- 66 Økonomisk udvikling



LIFE FOND KONCERNENS ÅRSREGNSKAB

- 68 Resultatopgørelse
- 69 Balance
- 71 Egenkapitalopgørelse – koncern
- 72 Egenkapitalopgørelse – moderfond



PÅTEGNINGER

- 87 Ledelsespåtegning
- 88 Den uafhængige revisors revisionspåtegning



“

“Det virker meget professionelt og lidt som at være rigtig forsker. Det bedste er, at man aktivt får lov til at lave noget i stedet for at høre om at lave det. Jeg får større interesse for naturfag her, hvor man arbejder aktivt med laboratorieudstyr og ikke bare læser om det.”

Thilde Manuel, elev i 8. klasse på Trørødkolen
Sjællandske Nyheder [Rudersdal], 28. september 2023

”



RAPPORT FRA BESTYRELSEN



EN STÆRK FORANKRING AF LIFE



Det er med stor fornøjelse, at vi aflægger årsrapporten for 2023, der indeholder en samlet rapportering for aktiviteterne i koncernen.

LIFE Fonden har til formål at højne den naturvidenskabelige uddannelse, forskning og dannelse samt styrke motivation og interesse for naturvidenskab hos børn og unge. Vores ambition er, at Fondens aktiviteter skal være landsdækkende og have varig effekt.

Strategiske indsatser

Siden fondsdannelsen i 2020 er etableringen af LIFE gået stærkt. I begyndelsen var det strategiske sigte på udvikling og udbredelse af LIFE Forløb til grundskolen og ungdomsuddannelserne. Dette er nu veletableret, og i 2023 havde de strategiske indsatser fokus på at sikre en rigtig god forankring.

Vi vil fremhæve tre strategiske indsatser: Som et landsdækkende

initiativ etablerer vi undervisningslaboratorier rundt om landet. Det sker i samarbejde med professionshøjskoler. I 2023 var fokus på etablering i Region Midtjylland med et LIFE Mobil Lab samt byggeri af tre kommende regionale LIFE Labs i henholdsvis Odense, Aalborg og Vordingborg. Vi vil gerne takke Ejendomsfonden LIFE samt UCL Erhvervsakademi og Professionshøjskole, Professionshøjskolen Absalon og Professionshøjskolen UCN for et godt samarbejde.

Vi er optaget af at kunne skabe forskningsbaseret viden om effektiv undervisning, som kan omsættes til praksis, til udbydere af læremidler samt til uddannelsesforskning. I 2023 blev de første impact- og forskningsprojekter igang-

sat, dels via egne målinger, dels via Novo Nordisk Fondens LIFE Research Initiative. Vi vil gerne takke Novo Nordisk Fonden for et godt samarbejde, også om disse forskningsprojekter.

Dialog og samarbejde med nøgleaktører er afgørende for at realisere Fondens formål. I 2023 gennemførte vi bl.a. et pilotprojekt om et fremtidigt partnerskab med Danske Gymnasier. Vi er glade for disse fælles indsatser.

Direktørskifte

Pr. 1. oktober stoppede Christine Antorini som adm. direktør. Vi vil gerne takke hende for en imponerende indsats. Gennem fem år har hun ledet organisationen med betydelig vækst og succes. Hun har været en dygtig og visionær

direktør, der har stået i spidsen for at opbygge LIFE-initiativet og etablere LIFE Fonden.

Vi er glade for, at Stefan Hermann er tiltrådt som ny adm. direktør. Med bl.a. mere end 15 års erfaring som topleder i uddannelsessektoren har han den rette kapacitet og drivkraft til at kunne fortsætte Fondens videre udvikling i tæt samspil med medarbejdere og nøgleinteressenter. Vi glæder os til samarbejdet!

På vegne af bestyrelsen

Jesper Fisker
Formand

Marianne Philip
Næstformand



RAPPORT FRA DIREKTIONEN





LIFE Fonden skal fremme den naturvidenskabelige og teknologiske almindelse og uddannelse blandt børn og unge. Dette formål har næppe nogensinde været vigtigere end i dag.

FONDENS AKTIVITETER 2023

En styrket almindelse, der i højere grad integrerer betydningen af teknologi og naturvidenskab, vil have en positiv indvirkning på børn og unges interesse for og eventuelt valg af uddannelsesvej. Dette forudsætter imidlertid faglig, didaktisk og pædagogisk undervisning på højt niveau. I LIFE Fonden søger vi derfor at fremme den naturvidenskabelige og teknologiske almindelse gennem høj kvalitet i vores forløb, undervisning, partnerskaber og forskning.

Ikke mindst heri ligger min motivation for at tiltræde som Fondens adm. direktør, og jeg vil gerne benytte lejligheden til at takke for den varme og engagerede modtagelse.

Stigende efterspørgsel

Hos LIFE Fonden er vi glade for den store efterspørgsel på vores undervisningsforløb. I 2023 arbejdede

95.000 elever på knap 1.000 skoler i 95 kommuner med et LIFE Forløb. Samtidig oplevede vi højt kendskab blandt lærerne og stor tilfredshed med vores forløb hos lærere og elever.

Vi er meget optaget af at udvikle nye undervisningsforløb, så vi kan bidrage til at fremme interessen for naturvidenskab og teknologi hos elever på flere klassetrin. I år har vi udgivet fire nye forløb og har i alt 16 forløb til grundskolen og ungdomsuddannelserne. Vi glæder os over, at lærerne og eleverne tager positivt imod vores nye forløb.

Vi er også optaget af at realisere vores mission i et tæt samvirke med nøgleaktører fra bl.a. uddannelsesmiljøet, og det glæder mig, at LIFE har opbygget gode relationer med vigtige samarbejdspartnere fra fx skoleområdet, forskningsmiljøet og erhvervslivet.

Udvikling af LIFE-organisationen

LIFE skal som andre organisationer tilpasse omkostninger og løbende effektivisere samtidig med, at vi udvikler kvaliteten af vores arbejde i en innovativ organisation med et godt arbejdsmiljø. Dette har været et fokusområde i 2023. I de kommende år vil vi fortsætte med at optimere vores drift og videreudvikle en innovativ organisation med et højt fagligt niveau, der samtidig er drevet af et meningsgivende formål.

Til sidst vil jeg gerne takke bestyrelserne i Novo Nordisk Fonden, Ejendomsfonden LIFE og LIFE Fonden samt medarbejdere og øvrige partnere for et godt samarbejde om at realisere vores formål. Jeg glæder mig til at fortsætte og udvikle dette samvirke.

Stefan Hermann
Adm. direktør

HIGHLIGHTS 2023



MAJ

Plastmissionen til labundervisning i 7. klasse udgives



JULI

LIFE Sommer Lab afholdes i Lyngby, Aalborg og Odense



SEPTEMBER

Undervisning i LIFE Mobil Lab i Midtjylland udrulles



NOVEMBER

Extractors og Fight the Bite udgives til stx og htx

Byggeriet af LIFE Lab Sjælland i Vordingborg begynder



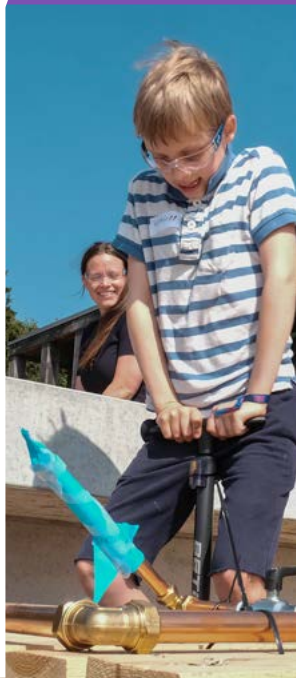
MARTS

TasteMaster til 10. klasse udgives



JUNI

Netværksdag for 12 partnerskabskommuner afholdes



AUGUST

Første spadestik til LIFE Lab Nordjylland finder sted

Workshops med Danske Gymnasier afholdes



OKTOBER

Stefan Hermann tiltræder som ny adm. direktør





“

Vi er virkelig glade for LIFE Fondens forløb, for udover den helt vildt gode undervisning vores elever får, så oplever vi også nye legefællesskaber og tættere venskaber, når eleverne er sammen på den her måde. Vi er allerede nu i gang med at overveje, hvilke forløb vi skal vælge næste skoleår.

Tanja Kristensen, skoleleder på Raklev Skole
Dit Kalundborg, 27. oktober 2023

”



LIFE FONDEN





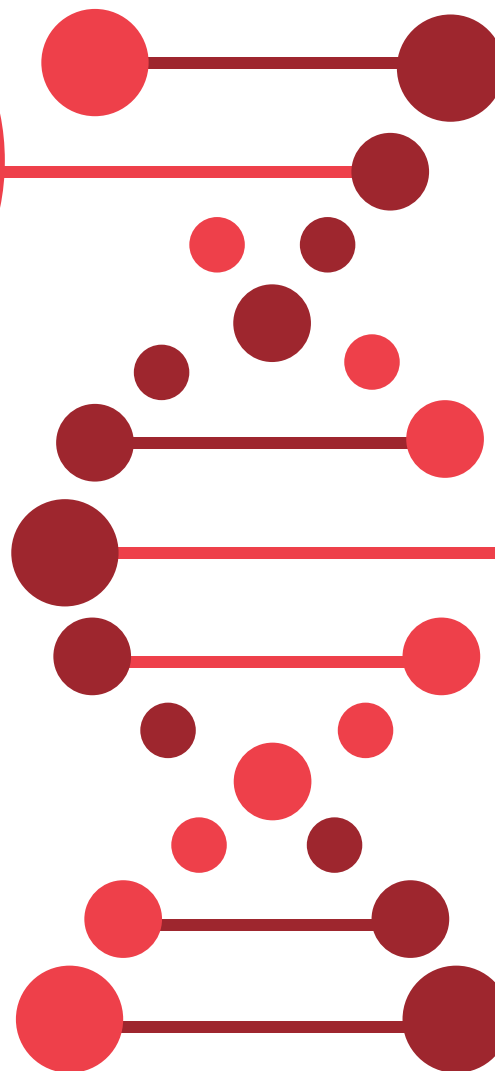
FONDENS FORMÅL

I 2020 blev LIFE Fonden etableret som en uafhængig, dansk erhvervsdrivende fond med almennyttigt sigte.

Fonden driver bl.a. det almennyttige og landsdækkende undervisningsinitiativ LIFE og tilhørende aktiviteter. Dette inkluderer at finansiere, støtte og udvikle uddannelses- og forskningsinitiativer inden for natur-, teknisk- og sundhedsvidenskab samt fagdidaktik. Fonden kan også yde støtte til andre almennyttige undervisningsmæssige og videnskabelige formål.

*At styrke motivation
og interesse for
naturvidenskab hos
børn og unge*

*At højne den
naturvidenskabelige
uddannelse, forskning
og dannelse*





FONDENS MISSION

Det er LIFE Fondens mission, at flere børn og unge får markant styrket deres viden om og fascination af naturvidenskabens betydning og anvendelse. I samarbejde med aktører på uddannelsesområdet skal Fonden især bidrage til:

En øget interesse og motivation hos børn og unge for at fordybe sig i naturvidenskaben og dens anvendelse.

Et højere niveau af naturvidenskabelig almendannelse blandt børn og unge – og i hele befolkningen.

Et stærkere rekrutteringsgrundlag og en stigning i søgningen til de naturvidenskabelige fag og studieretninger på ungdomsuddannelser og videregående uddannelser.



STRATEGISKE MÅL FOR FONDENS VIRKE OG AKTIVITETER

Undervisningsinitiativet LIFE blev godkendt som et projekt hos Novo Nordisk Fonden i 2018. To år senere besluttede Novo Nordisk Fonden at etablere LIFE som en uafhængig fond for at give initiativet de bedste rammer for at blive en landsdækkende, langsigtet og vedvarende indsats på uddannelsesområdet, især rettet mod grundskoler og ungdomsuddannelser. Ved fondsdannelsen offentliggjorde Novo Nordisk Fonden, at den forventer at give bevillinger til LIFE Fonden på op til knap 1,9 mia. kr. i perioden 2021-2030.

Naturvidenskab til børn og unge

LIFE Fondens mål er at højne den naturvidenskabelige uddannelse, forskning og dannelse samt at styrke motivation og interesse for naturvidenskab hos børn og unge. Det sker ved, at Fonden uddeler bevillinger i form af naturfaglige undervisningsforløb til grundskoler og

ungdomsuddannelser. Forløbene stilles gratis til rådighed for uddannelsesinstitutionerne. Det primære geografiske fokus for uddelingsaktiviteterne er Danmark, mens de kommercielle aktiviteter kan være nationale og internationale.

Aktiviteterne i LIFE Fonden er tæt knyttet til datterselskabet LIFE A/S, der står for vores erhvervsdrivende aktiviteter. Datterselskabet står for at udvikle og levere de forløb, som Fonden bevilger til uddannelsesinstitutioner.

Høj kvalitet og relevans

LIFE Forløb er undersøgelsesbaserede undervisningsforløb, som inviterer elever til at arbejde praktisk med virkelighedsnære samfundsudfordringer, der understøtter FN's verdensmål. Høj kvalitet og relevans er nøgleord for forløbene.





KVALITETS- PRINCIPPER FOR LIFE FORLØB

Alle LIFE Forløb er udviklet ud fra seks kvalitetsprincipper, der skal sikre høj kvalitet og relevans for skoler, elever og lærere.

- 1 Er relevant i forhold til aktuelle samfundsudfordringer og understøtter et eller flere af FN's verdensmål for bæredygtig udvikling.
- 2 Er et sammenhængende forløb inden for Fælles Mål [grundskolen] eller kernestoffet og de faglige mål [ungdomsuddannelser] for STEM-fagene. Faglige mål fra de øvrige fag inddrages, når de kvalificerer forløbets overordnede mål.
- 3 Udvikles i samarbejde med en virksomhed eller forskningsinstitution og tager udgangspunkt i en virkelighedsnær problemstilling.
- 4 Inkluderer faglig og metodisk støtte til læreren i form af vejledning og undervisning i hele forløbet.
- 5 Indeholder aktiviteter med særligt afsæt i en undersøgelsesbaseret didaktik og understøttes af relevante digitale teknologier, eksperimentelle tilgange og undervisningsdifferentiering.
- 6 Er udviklet ud fra et solidt naturvidenskabeligt og naturfagsdidaktisk vidensgrundlag og er kvalificeret med løbende brugerundersøgelser og test.



SAMARBEJDSPARTNERE I UDVIKLINGEN AF LIFE FORLØB

Udviklingen af nye LIFE Forløb sker i tæt samarbejde med virksomheder og forskere. Det sikrer, at LIFE Fonden udvikler og udbyder undervisningsforløb, der tager afsæt i virkelighedsnære problemstillinger.

Ved udgangen af 2023 har vi udviklet undervisningsforløb sammen med:

- BioAg
- Danmarks Meteorologiske Institut
- Danmarks Tekniske Universitet (DTU)
- Syddansk Universitet (SDU)
- Københavns Universitet (KU)
- Kræftens Bekæmpelses Center for Kræftforskning
- LEGO Koncernen
- Novonosis, tidl. Novozymes
- PDC-Argos
- Plastindustrien
- Statens Naturhistoriske Museum
- Topsoe
- Geo
- CP Kelco
- VenomAid Diagnostics



Vi har oplevet samarbejdet som en meget iterativ proces, hvor vi har spillet bold op ad hinanden. Vi har bidraget med faglige input fra forskningen på området, og det har LIFE oversat ud fra deres viden om pædagogik og didaktik til konkrete øvelser, som kan fungere ude på skolerne.

Annemarie Olsen, forsker og viceinstituttleder for uddannelse på Institut for Fødevarerenskab på Københavns Universitet [KU FOOD]

SAMARBEJDE OM STEM-DAGSORDENEN

Vi har brug for børn og unge, der har dybe kundskaber inden for naturvidenskab, og som kan omsætte deres viden til resultater, produkter og løsninger. Sådan stod der i forordet til den nationale naturvidenskabsstrategi fra 2018.

Behovet er ikke blevet mindre i lyset af den aktuelle klima- og biodiversitetskrise samt teknologis indvirkning på samfundet. I 2023 skabte Fonden sammen med Astra, Naturvidenskabernes Hus, Engineer the Future og Videnskabsklubben opmærksomhed om vigtigheden af en ny naturvidenskabsstrategi. Ønsket er at sikre fortsat fokus på en samlet indsats på STEM-området, når den nationale naturvidenskabsstrategi fra 2018 udløber ved udgangen af 2024.

Det skete i februar med et debatindlæg i Skolemonitor, hvor direktørerne for Astra, Videnskabsklubben, Naturvidenskabernes Hus og Fonden opfordrede børne- og undervisningsminister Mattias Tesfaye til at igangsætte arbejdet med en ny naturvidenskabsstrategi. Ved Folkemødet på Bornholm i juni samlede de fem organisationer repræsentanter fra interesseorganisationer og virksomheder for at debattere værdien af en naturvidenskabsstrategi og erfaringer fra den nuværende strategi.

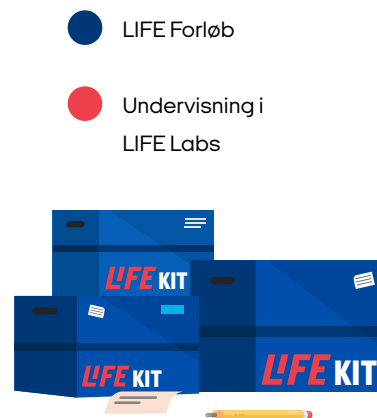




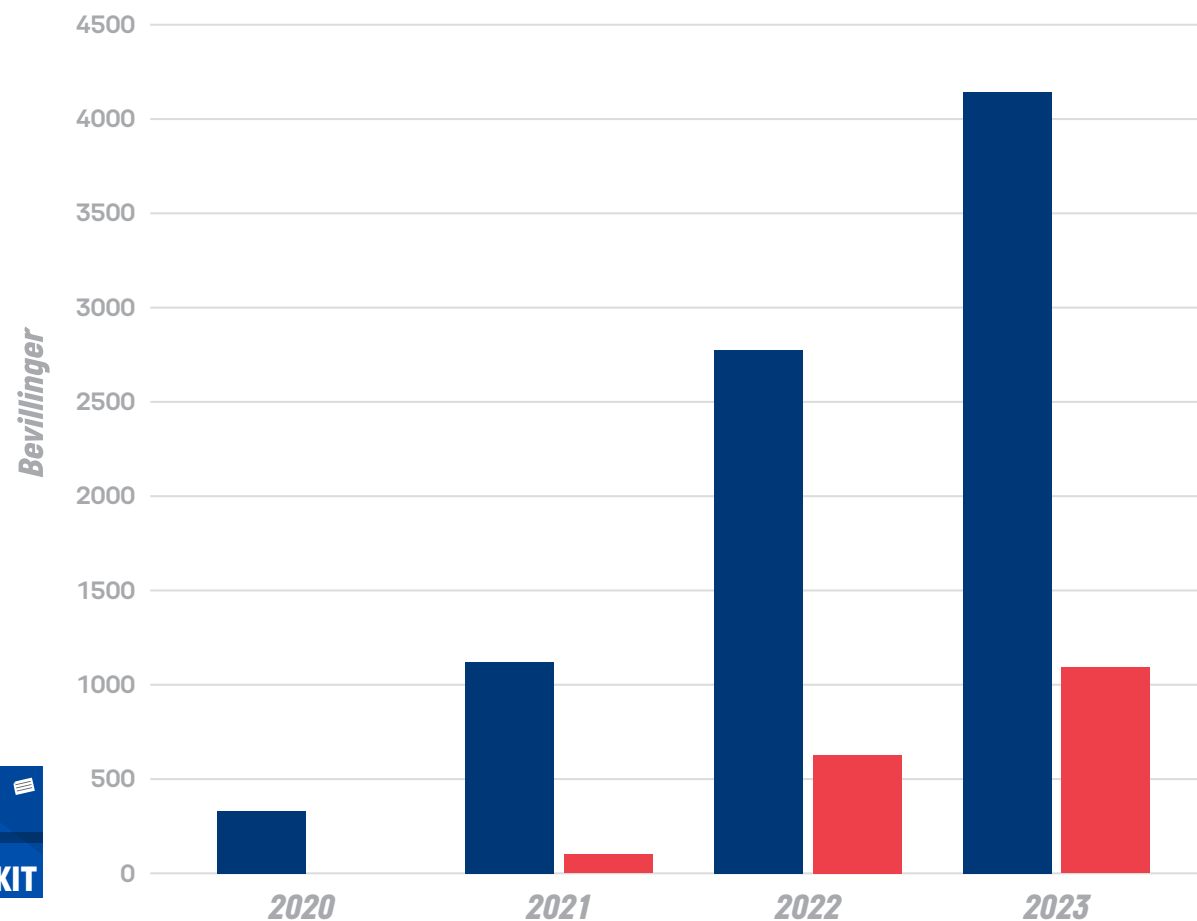
BEVILLINGER AF LIFE FORLØB

2023 var igen kendetegnet ved en stærkt stigende efterspørgsel på LIFE Forløb. Det gjaldt både på undervisningsforløb, hvor elever arbejder i klassen med materialer og udstyr fra et LIFE Kit, og undervisningsforløb, hvor klassens undervises i et af Fondens laboratorier.

I 2023 bevilgede LIFE Fonden i alt 4.294 LIFE Forløb til grundskoler og ungdomsuddannelsesinstitutioner, svarende til TDKK 179.678. Da Fonden i 2022 bevilgede 2.800 LIFE Forløb, udgør stigningen i antal uddelte bevillinger fra 2022 til 2023 53 %. På grafen ses, hvordan bevillingerne til LIFE Forløb har udviklet sig år for år siden 2020.

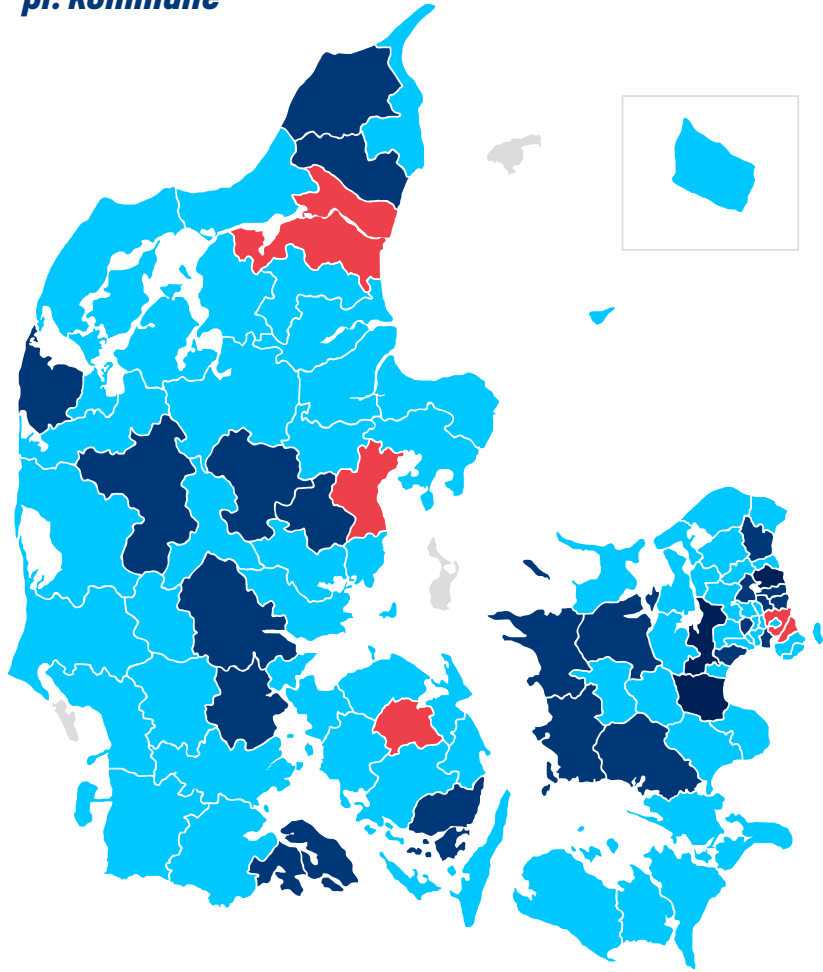


UDVIKLING I BEVILLINGER AF LIFE FORLØB FRA 2020 TIL 2023





Antal bevillinger fordelt
pr. kommune



● 151+ ● 101-150 ● 51-100 ● 1-50 ● 0

BEVILLINGER AF LIFE FORLØB TIL GRUNDSKOLER OG STX/HTX

95.090

elever har gennemført
et LIFE Forløb

4.294

anvendte LIFE Forløb

95

kommuner har modtaget
LIFE Forløb på skoler

969

forskellige skoler



FREMTIDSUDSIGTER FOR LIFE FONDEN

LIFE Fonden har fået tilsagn om bevilling for årene 2021-2030 fra Novo Nordisk Fonden. Fondens strategiske fundament er Drejebogen, der er den projektbeskrivelse, som dannede grundlag for Novo Nordisk Fondens godkendelse af undervisningsinitiativet LIFE i 2018. Drejebogen er gennem årene suppleret med implementeringsplaner samt en overordnet milepælsplan for perioden 2019-2023. Implementeringsplanen 2022-2023 sætter retningen for Fondens indsatser i disse år og er gældende frem til vedtagelsen af en ny strategi for 2024-2028, forventeligt i foråret 2024.

Forventninger til 2024

Fremtidsudsigterne for LIFE Fonden er tæt knyttet til aktiviteterne i datter-

selskabet LIFE A/S. I 2024 forventer Fonden at have omkostninger til uddeling af LIFE Forløb til skoler og ungdomsuddannelser på TDKK 189.800.

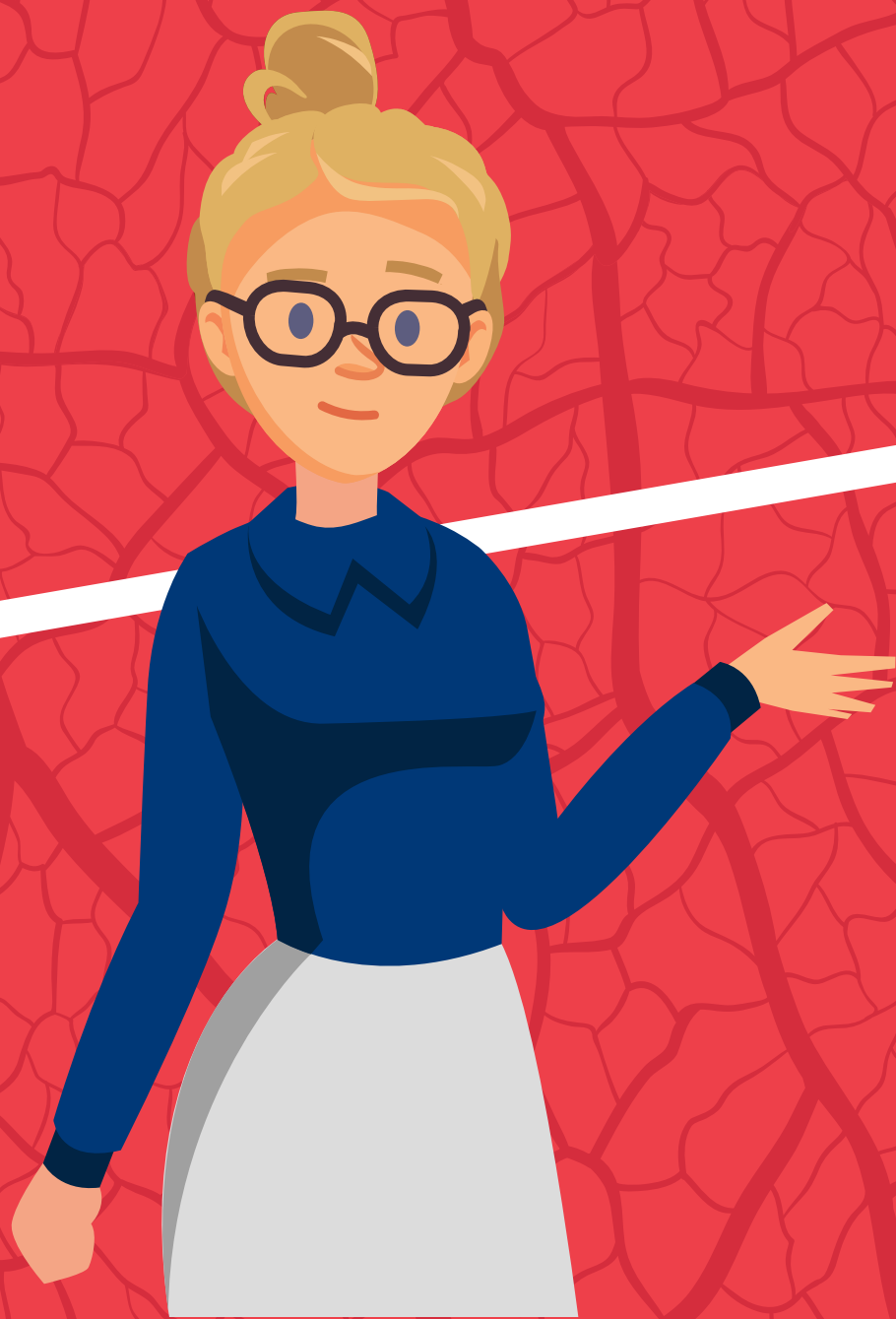
Det forventes, at vi i 2024 kan lancere et nyt LIFE Forløb til 3. klasse og udvide laboratoriekapaciteten med tre nye regionale laboratorier i Aalborg, Aarhus og Vordingborg – i tillæg til det regionale LIFE Lab Syddanmark i Odense, som stod færdig i slutningen af 2023. Herefter vil vi have fysiske laboratorier i alle fem regioner.

Samlet set er det forventningen, at vi ved udgangen af 2024 har 12 laboratorier i form af fire laboratorier i LIFE Campus, fire regionale laboratorier

samt fire mobile laboratorier.

Vi forventer i 2024 desuden at fortsætte forankringsindsatser i samarbejde med professionshøjskoler, kommuner og Danske Gymnasier samt offentliggøre de første delresultater fra impact-målinger og forskningsprojekter i LIFE Forløb.





“

“Eleverne skulle ikke blot udføre forsøg med spændende nyt udstyr. De skulle også lære at dokumentere deres forsøg, og de skulle prøve at reflektere over resultaterne. Det gav sådan en fornemmelse af rigtigt laboratoriearbejde. Vi har allerede bestilt LIFE Fondens laboratorium til at komme igen til næste år.”

Gunda Bach Thomadsen, naturfagslærer på Guldbæk Friskole
Midtthimmerlands Folkeblad, 18. januar 2023

”



LIFE UNDERVISNING & AKTIVITETER





LIFE FORLØB TIL MANGE KLASSETRIN

I 2023 blev TasteMaster til 10. klasse og Plastmissionen Lab til 7. klasse udgivet. Som det fremgår af figuren, kunne LIFE Fonden ved udgangen af 2023 tilbyde LIFE Forløb til størstedelen af grundskolens klassetrin.





LIFE FORLØB GRUNDSKOLEN 2023



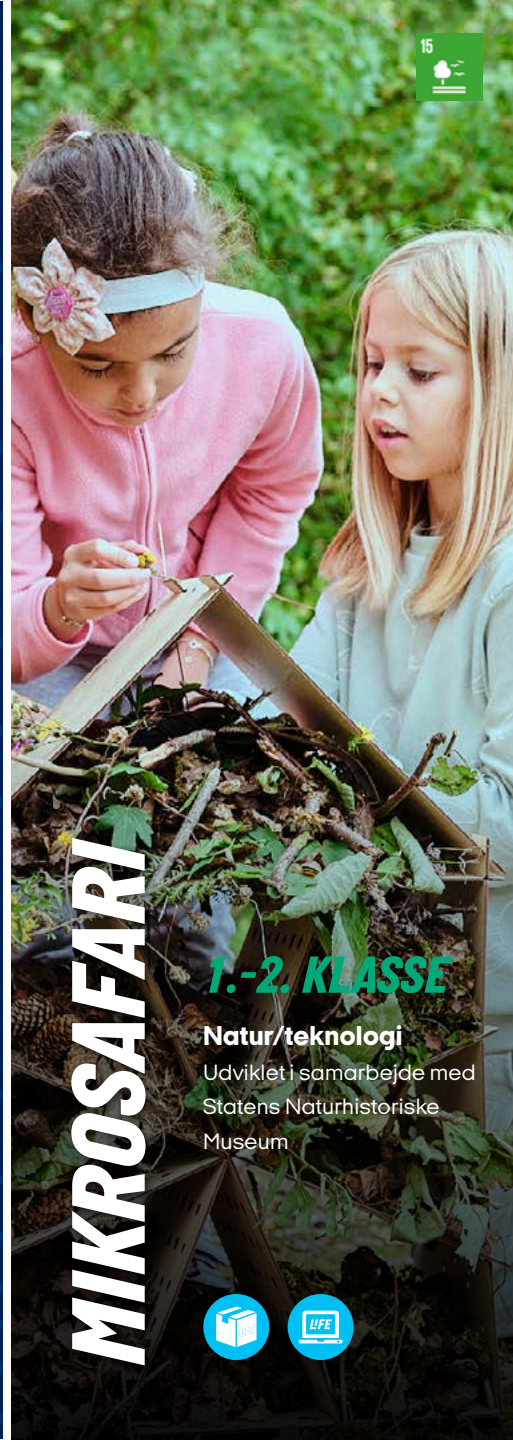
Fysiske materialer leveret til skolen



Digital undervisningsplatform



Undervisning i LIFE Labs



MIKROSAFARI

1.-2. KLASSE

Natur/teknologi

Udviklet i samarbejde med Statens Naturhistoriske Museum



AUTOPILOT

5. KLASSE

Natur/teknologi og matematik med afsæt i teknologiforståelse

Udviklet i samarbejde med forskere fra DTU Management



ENZYMJAGTEN

6. KLASSE

Natur/teknologi

Udviklet i samarbejde med Novonesis, tidl. Novozymes



NU MED
LAB



PLASTMISSIONEN

7. KLASSE

Fysik/kemi, biologi,
geografi

Udviklet i samarbejde
med LEGO Koncernen og
med faglig sparring fra
Plastindustrien og forskere
fra DTU

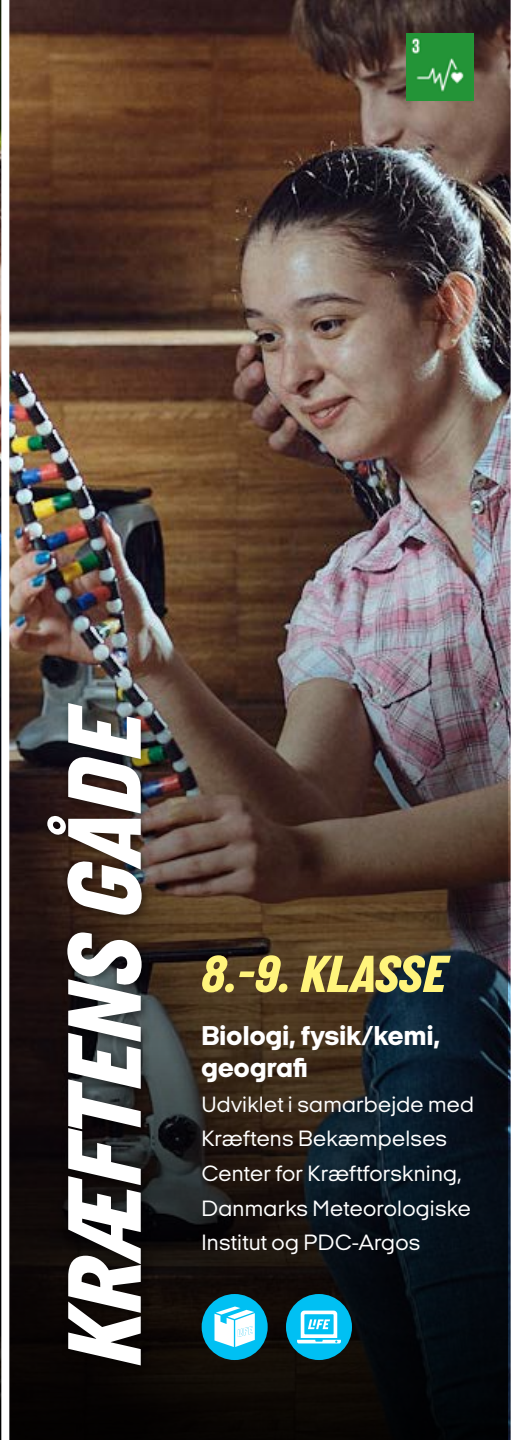


WEGROW

8. KLASSE

Biologi, fysik/kemi,
geografi

Udviklet i samarbejde
med Novonosis, tidl.
Novozymes og BioAG



KRÆFTENS GÅDE

8.-9. KLASSE

Biologi, fysik/kemi,
geografi

Udviklet i samarbejde med
Kræftens Bekæmpelses
Center for Kræftforskning,
Danmarks Meteorologiske
Institut og PDC-Argos

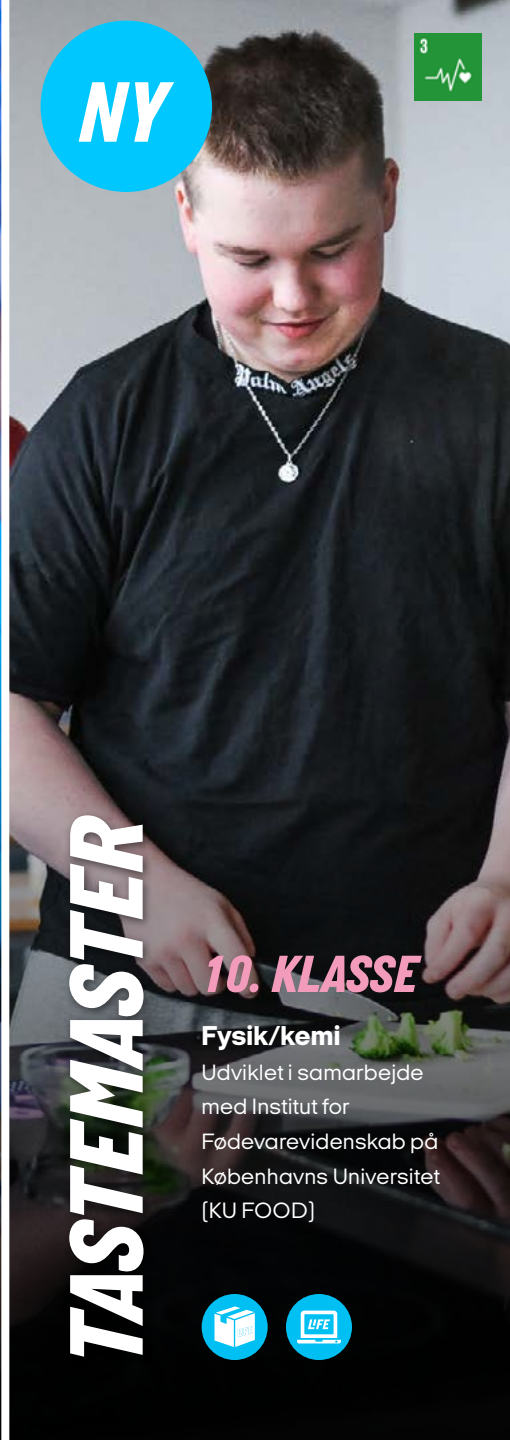


TURBOVÆKST

9. KLASSE

Biologi, fysik/kemi,
geografi

Vejledning til brug i
10. klasse, fysik/kemi.
Udviklet i samarbejde
med Topsoe



NY

TASTEMASTER

10. KLASSE

Fysik/kemi

Udviklet i samarbejde
med Institut for
Fødevarer videnskab på
Københavns Universitet
(KU FOOD)





NYT FORLØB TIL 10. KLASSE | FYSIK/KEMI

TASTEMASTER

Kan vi gøre det lettere at følge kostrådene?

Du skal slukke tørsten i vand, spise mindre kød og flere grøntsager og bælgfrugter. Sådan lyder de officielle kostråd. Selvom kostrådene er lette at

forstå, kan de være svære at følge for rigtig mange unge. Kan vi gøre noget ved det?

I TasteMaster skal eleverne undersøge, hvordan de ved hjælp af madens fysisk-kemiske egenskaber samt

gastrofysikkens metoder kan skabe lyst til at efterleve kostrådene. Eleverne skal arbejde praktisk og eksperimenterende med deres sanser som måleredskab og underbygge dem med målinger af pH, sukkerindhold samt kemisk analyse af stivelses- og proteinindhold.



TasteMaster er udviklet i samarbejde med Institut for Fødevarer videnskab på Københavns Universitet [KU FOOD].



NYT LAB FORLØB TIL 7. KLASSE | FYSIK/KEMI, GEOGRAFI, BIOLOGI

PLASTMISSIONEN

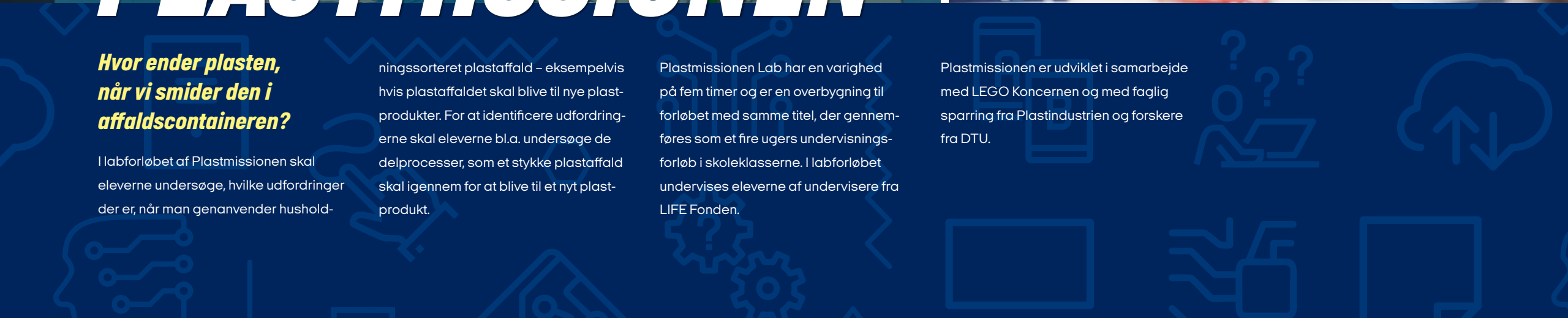
Hvor ender plasten, når vi smider den i affaldscontaineren?

I labforløbet af Plastmissionen skal eleverne undersøge, hvilke udfordringer der er, når man genanvender hushold-

ningssorteret plastaffald – eksempelvis hvis plastaffaldet skal blive til nye plastprodukter. For at identificere udfordringerne skal eleverne bl.a. undersøge de delprocesser, som et stykke plastaffald skal igennem for at blive til et nyt plastprodukt.

Plastmissionen Lab har en varighed på fem timer og er en overbygning til forløbet med samme titel, der gennemføres som et fire ugers undervisningsforløb i skoleklasserne. I labforløbet undervises eleverne af undervisere fra LIFE Fonden.

Plastmissionen er udviklet i samarbejde med LEGO Koncernen og med faglig sparring fra Plastindustrien og forskere fra DTU.

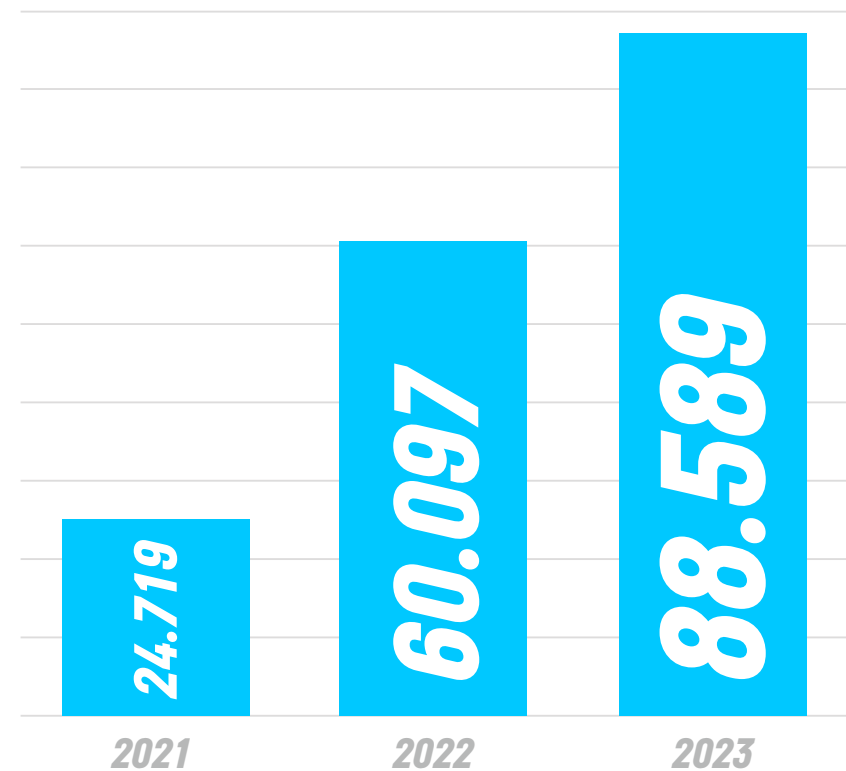




MANGE ELEVER MØDER LIFE FORLØB

Grundskoleelever i hele landet arbejder med LIFE Forløb. Som det fremgår af tabellen, arbejdede i alt 88.589 elever i grundskolen med et LIFE Forløb i 2023. Det svarer til 13% af det samlede antal elever i 0.-10. klasse, sammenlignet med 10% i 2022.

*Udvikling i
antal elever
som anvender
LIFE Forløb i
grundskolen*





KENDSKAB TIL LIFE FORLØB

I 2023 gennemførte LIFE Fonden en kendskabsmåling blandt naturfagslærere i grundskolen via analyseinstituttet Epinion. Målingen, der også blev foretaget i 2021, viser en markant stigning i kendskabet til LIFE Fonden og LIFE Forløb.

Uhjulpent kendskab til LIFE Forløb er steget fra 16 % til 41 %. Det gør LIFE Forløb til det mest kendte initiativ inden for naturfagsundervisning. Hjulpent kendskab til LIFE Forløb er steget fra 42 % til 67 % og placerer LIFE Forløb som det næstmest kendte blandt otte naturfaglige undervisningsinitiativer.

Derudover er kendskabet til LIFE Fonden som udbyder af LIFE Forløb ligeledes steget fra 10 % i 2021 til 29 % i 2023.

Kendskabet er målt blandt 611 naturfagslærere i grundskolen med god fordeling på fag, køn og geografi.

67%

**af naturfagslærerne
kender LIFE Forløb**





LIFE FORLØB UNGDOMS UDDANNELSER 2023

Forløbet indeholder...

 Fysiske materialer leveret til skolen

 Digital undervisningsplatform

 Undervisning i LIFE Labs

NY

12

EXTRACTORS

STX OG HTX

Kemi B

Udviklet i samarbejde med CP Kelco



NY

3

FIGHT THE BITE

STX OG HTX

Biologi B

Udviklet i samarbejde med VenomAid Diagnostics og DTU Bioengineering



15

VANDKAMP

STX

Naturgeografi B

Udviklet i samarbejde med Danmarks Meteorologiske Institut og ingeniørvirksomheden Geo



3

HJERTEBLOD

STX OG HTX

Idræt B og biologi A/B

Udviklet i samarbejde med professor Peter Krstrup fra Institut for Idræt og Biomekanik på Syddansk Universitet





NYT FORLØB TIL STX OG HTX | BIOLOGI B

FIGHT THE BITE

Hvordan kan vi behandle slangebid hurtigere og bedre?

Mere end 1 milliard mennesker på verdensplan er påvirket af en række forsømte tropesygdomme.

Slangebidsforgiftning er en af disse forsømte tropesygdomme. Det rammer særligt mennesker i fattige landdistrikter, hvor sundhedssystemerne er svage og de medicinske ressourcer sparsomme. I Fight the Bite undersøger og vurderer elever metoder til diagnosticering og

behandling af slangebidsforgiftning. Eleverne arbejder både teoretisk og praktisk i tre moduler.

Undervejs udfører eleverne bl.a. en ELISA-test og tilegner sig viden, så de kan argumentere for, at antistoffer kan

bruges til hurtig diagnosticering og bedre behandling af slangebidsforgiftning.

Fight the Bite er udviklet i samarbejde med VenomAid Diagnostics og DTU Bioengineering.



NYT FORLØB TIL STX OG HTX | KEMI B

EXTRACTORS

Hvordan kan vi nedsætte ressourceforbruget i kemiske processer?

Hvert år bruger danske virksomheder mange ressourcer på kemisk produktion. En af de ressourcekrævende processer

er ekstraktion. Ekstraktion bruges fx til at udvinde tilsætningsstoffer. Vores hverdag er fuld af produkter, som indeholder tilsætningsstoffer, fx farve og fortykningsmidler i fødevarer og kosmetik. I Extractors skal eleverne tilrettelægge og gennemføre et eksperiment om

ekstraktion af karminsyre fra cochineillelus. I eksperimentet undersøger eleverne effekten af at ændre variable i ekstraktionsprocessen.

Eleverne opdager også nogle af de udfordringer, virksomheder står over

for, når de skal leve op til kundeønsker og optimere industrielle ekstraktionsprocesser.

Extractors er udviklet i samarbejde med virksomheden CP Kelco.



STIGENDE ANVENDELSE AF LIFE FORLØB PÅ STX OG HTX

I 2023 udgav LIFE Fonden to nye LIFE Forløb til stx og htx. De to nye forløb – Extractors og Fight the Bite – blev udgivet i november, og derfor blev de kun bevilget i årets fjerde kvartal. Der var allerede inden udgivelse stor interesse for de nye forløb, ligesom der fortsat er god efterspørgsel på de to første forløb til ungdomsuddannelserne – Hjerteblood og Vandkamp.

I alt arbejdede 6.501 elever fra ungdomsuddannelserne med et LIFE Forløb i 2023, sammenlignet med 1.257 elever i 2022. Det er næsten en firedobling i anvendelse.

*Udvikling i
antal elever
som anvender
LIFE Forløb på
stx og htx*





STOR TILFREDSHED BLANDT LÆRERE OG ELEVER

I 2023 har LIFE Fonden gennemført brugertilfredshedsundersøgelser for alle LIFE Forløb til grundskolen og ungdomsuddannelserne. 22.700 elever og 1.600 lærere har besvaret undersøgelserne, og overordnet udtrykker de fin tilfredshed. Resultaterne viser også, at størstedelen af lærerne både selv vil anvende LIFE Forløb igen og vil anbefale dem til andre.

70%

af eleverne udtrykker tilfredshed med forløbet i undervisningslab

57%

af eleverne udtrykker tilfredshed med forløbet leveret som LIFE Kit på skolen

96%

af lærerne udtrykker tilfredshed med forløbet i undervisningslab

73%

af lærerne udtrykker tilfredshed med forløb leveret som LIFE Kit på skolen

96%

af lærerne angiver, at de gerne vil arbejde med et forløb i undervisningslab igen

76%

af lærerne angiver, at de gerne vil arbejde med et forløb leveret som LIFE Kit på skolen igen

97%

af lærerne angiver, at de vil anbefale et forløb i undervisningslab til andre

76%

af lærerne angiver, at de vil anbefale et forløb leveret som LIFE Kit på skolen til andre



LIFE FORLØB BRUGES TIL EFFEKT MÅLING OG FORSKNING

LIFE Fonden er født med ambitionen om at skabe ny viden og erkendelse inden for naturfagsdidaktik. Impactmålinger og forskningsprojekter skal bruges til forbedringer af undervisningspraksis i naturfag, både hos Fonden og ude på skolerne.

Fonden har ikke et selvstændigt forskningsmiljø, men fungerer derimod som en kvantitativ og kvalitativ forskningsplatform. Med udgangspunkt i LIFE Forløb kan forskere følge elever og lærere fra grundskoler og ungdomsuddannelser igennem længere tid, hvilket giver unikke muligheder for både kvantitativ og kvalitativ forskning i børns og unges motivation og interesse for naturfag.

I 2023 igangsatte LIFE Fonden sin første effektmåling af et specifikt undervisningsforløb, Turbovækst til 9. klasse, hvor det undersøges, om undervisningsforløbet gør eleverne mere interesserede i naturfag. Sammen med konsulentfirmaet Rambøll foretages en kvalitativ og kvantitativ evaluering. De første delresultater forventes at være klar i 2024.



FORSKNING MED AFSÆT I LIFE FORLØB

Novo Nordisk Fonden igangsatte i 2022 LIFE Research Initiative for forskningsprojekter med udgangspunkt i dataindsamling fra LIFE Forløb. I begyndelsen af 2023 fik to forskningsprojekter støtte og blev igangsat.

Den ene bevilling gik til projektet 'Collaborative courageous science' og foretages ved Institut for Naturvidenskabernes Didaktik (Københavns Universitet) i samarbejde med Datalogisk Institut (Københavns Universitet) og DPU (Aarhus Universitet). Projektet vil forsøge at udvikle en metode til at undersøge elevernes fejlmønstre, når de arbejder i LIFE Fondens laboratorier, og hvordan den påvirkes af deres samarbejds mønstre.

Den anden bevilling gik til projektet 'Lasting impact of large-scale science education initiatives' og gennemføres

ved TrygFondens Børneforskningscenter (Aarhus Universitet) i samarbejde med VIVE – Det Nationale Forsknings- og Analysecenter for Velfærd. Projektet vil undersøge, hvordan LIFE Fonden kan arbejde med at sikre, at de forandringer, som fondens undervisningsforløb skaber, fører til varige forbedringer.

Derudover har forskere ved Center for Excellence in Science Education under Naturfagsakademiet foretaget dataindsamling på LIFE Forløb i forbindelse med et tredje forskningsprojekt i efteråret 2023. Med projektet udvikles værktøjer til at måle skoleelevers interesse og motivation for naturfag. Forskningsprojektet skal bidrage med viden om, hvordan man kan forstå interesse og motivation, og hvordan man helt konkret kan måle det i en dansk skolekontekst.





Partnerskabskommune

LANGSIGTET SAMARBEJDE MED KOMMUNER

Den kommunale partnerskabsindsats er en central aktivitet for at sikre en god forankring af LIFE Forløb. Vi indgik de første partnerskabsaftaler med kommuner i 2020 og har i dag aftaler med 12 kommuner på tværs af landet.

I 2023 foretog vi en større evaluering af den kommunale partnerskabsindsats, hvor skolechefer, naturfagskoordinatorer, skoleledere og lærere satte ord på, hvilken værdi partnerskabet giver dem, og hvad de ønsker mere af. Resultaterne har været anvendt til at opdatere vores kommunale partnerskabsmodel.

30 arrangementer

I 2023 samlede vi naturfagsvejledere, naturfagskoordinatorer og skolechefer på tværs af kommuner til den årlige partnerskabsdag i LIFE Campus. Derudover var naturfagslærere og -vejledere samt skoleledere og politiske udvalg inviteret til workshops og/eller besøg i LIFE Campus. I alt blev der afholdt mere end 30 arrangementer med nøgleordene inspiration, dialog og videndeling på tværs af skoler og kommuner.



“

“Ved samarbejdet med LIFE Fonden får Lemvig Kommune endnu en stærk medspiller på det område, der handler om vores børn og unges engagement og motivation i virkelighedsnær undervisning. Mange af vores skoler er allerede fortrolige med LIFE's forløb og bruger dem. Med det mobile laboratorium kan vores elever og lærere få lov til at boltre sig i et undervisningslokale, der giver dem andre muligheder, end de har til daglig.”

Steen Madsen, formand for familie- og kulturudvalget i Lemvig Kommune
Lokalavisen Lemvig, 24. januar 2023

”



PILOTPROJEKT MED DANSKE GYMNASIER

For at sikre en langsigtet og landsdækkende brug af LIFE Forløb har vi undersøgt, hvordan vi bedst kan indgå partnerskaber med ungdomsuddannelserne stx og htx. I 2023 fokuserede vi på stx, hvor vi sammen med Danske Gymnasier gennemførte et pilotprojekt med henblik på afdække, hvordan vi bedst styrker det naturvidenskabelige og teknologiske område på gymnasier.

Fem workshops på tværs af landet

Som en del af pilotprojektet afholdt vi i 2023 fem workshops med deltagelse af i alt 150 undervisere, naturvidenskabelige koordinatore og rektorer. De fem workshops fandt sted på Vesthimmerlands Gymnasium, Skanderborg Gymnasium, Rosborg Gymnasium, Solrød Gymnasium og LIFE Campus.

På baggrund af de fem workshop blev der identificeret forskellige samarbejds muligheder, der kan være med til at styrke det naturvidenskabelige og teknologiske område på gymnasier.



TÆT SAMARBEJDE MED PROFESSIONSHØJSKOLERNE

Vi samarbejder med alle professionshøjskoler med en fælles ambition om at:

- styrke interesse for naturvidenskab og teknologi hos børn og unge
- bidrage til udviklingen af en attraktiv lærer- og pædagoguddannelse
- bidrage til et stærkt fagligt og didaktisk miljø for naturfagsundervisning til fælles gavn for undervisere og studerende på professionshøjskolerne og LIFE Fonden

Samarbejdet er primært koncentreret omkring lærer- og pædagoguddannelserne og CFU'erne. Vi arrangerer bl.a. workshops for lærerstuderende, hvor fokus er naturfaglige metoder og

redidaktisering af LIFE Forløb. I 2023 afholdt vi mere end 30 faglige aktiviteter med professionshøjskolerne, hvor de fleste var workshops med lærerstuderende.

De fleste regionale LIFE Labs placeres ved professionshøjskoler og kan i den sammenhæng ses som læringsdidaktiske og praksisnære laboratorier, hvor studerende kan benytte de regionale LIFE Labs som laboratorier til afprøvning, observation mv. af naturfagsundervisning. På den måde kan LIFE Labs understøtte ambitionerne i en ny læreruddannelse om mere øvelsesbaseret undervisning og øget fokus på praksissamarbejde.

30+

**faglige aktiviteter med
professionshøjskoler**





NETVÆRK FOR BRUGERE AF LIFE FORLØB VOKSER



LIFE Forum er navnet på vores faglige netværk for brugere af LIFE Forløb. Netværket, der blev lanceret som en Facebook-gruppe i 2022, voksede i 2023 til knap 1.000 medlemmer.

Denne platform bruges aktivt af netværkets medlemmer til at dele erfaringer, viden, tips og tricks om LIFE Forløb på tværs af landet. Medlemmerne får desuden viden om kommende LIFE Forløb og får mulighed for at bidrage til udviklingen af nye LIFE Forløb gennem brugerfeedback.

20%

af vores Facebook-følgere er også netværksmedlemmer

LIFE Forum Live

I november 2023 debuterede LIFE Forum som fysisk format, da vi inviterede til det første LIFE Forum Live på LIFE Campus. Her mødtes 42 naturfagslærere på tværs af kommuner og fag for at blive inspireret, vidensdele med kolleger og give input til vores arbejde.

**UNDERSØGELSE-
BASERET
NATURFAGS-
UNDERVISNING**

...DET' UBNU



LIFE CAMPUS & LABS





ELEVER I HELE DANMARK UNDERVISES I LIFE LABS



2.828

*elever fra stx/htx blev
undervist i LIFE Labs*

24.463

*elever blev undervist
i et LIFE Lab*

21.635

*elever fra grundskolen blev
undervist i LIFE Labs*

LIFE Fonden er et landsdækkende initiativ på uddannelsesområdet, og derfor etablerer vi undervisningslaboratorier i alle regioner. Det skal give børn og unge i hele Danmark mulighed for at arbejde med naturvidenskab og teknologi i topmoderne og avancerede laboratorier. I 2023 blev i alt 24.463 elever undervist i et LIFE Lab, heraf 21.635 elever fra grundskoler og 2.828 elever fra stx og htx.

I 2023 fik Fonden tilstedeværelse i Region Midtjylland med et helt nyt LIFE Mobil Lab – det fjerde i rækken. Her blev de første elever undervist i september.

I alt 12.804 elever fra grundskolen, stx og htx besøgte LIFE Campus, mens 11.659 elever blev undervist i Mobil Labs. Det er en stigning på hhv. 56% og 75%, sammenlignet med 2022.



BYGGERIET AF REGIONALE LIFE LABS GÅR STÆRKT

Der har i 2023 været flere milepæle ved byggeriet af de regionale LIFE Labs, der opføres rundt om i landet.

2023 var året, hvor:

Byggeriet af LIFE Lab Syddanmark ved UCL Erhvervsakademi og Professionshøjskole i Odense stod færdigt.

Byggeriet af LIFE Lab Nordjylland ved Professionshøjskolen UCN i Aalborg blev igangsat.

Byggeriet af LIFE Lab Sjælland ved Professionshøjskolen Absalon i Vordingborg blev igangsat.





POPULÆRE FERIEAKTIVITETER

I 2023 gentog LIFE Fonden succeszen med at åbne undervisningslaboratorier i sommerferien. Her deltog knap 200 børn i LIFE Sommer Lab. Ferieaktiviteten blev afholdt i LIFE Campus, og som noget nyt kunne børn i Odense og Aalborg også udføre naturfaglige eksperimenter. Her foregik LIFE Sommer Lab i vores mobile labs i samarbejde med henholdsvis UCL Erhvervsakademi og Professionshøjskole og Professionshøjskolen UCN.

I efterårsferien deltog vi for første gang i Lær for Livets Learning Camps for udsatte børn. Her kunne deltagerne udføre naturfaglige eksperimenter i LIFE Mobil Lab i henholdsvis Haslev, Ringe og Herning med det formål at afprøve og styrke deres naturfaglige kompetencer med afsæt i et konkret emne.



Der blev konstrueret flyvende maskiner og affyret raketter til den store guldmedalje, da der i sommerferien blev afholdt LIFE Sommer Lab i Aalborg, Odense og Kgs. Lyngby.



“

"Det har været bedre end jul og fødselsdag til sammen. Det hele har været sjovt – at bygge raketter, fyre dem af og se, hvor langt de kom. Så lod vi som om vi fløj til Mars."

Wilfred Kromann Haarsted, deltager i LIFE Sommer Lab
Sjællandske Nyheder [Lyngby-Taarbæk], 1. juli 2023

”



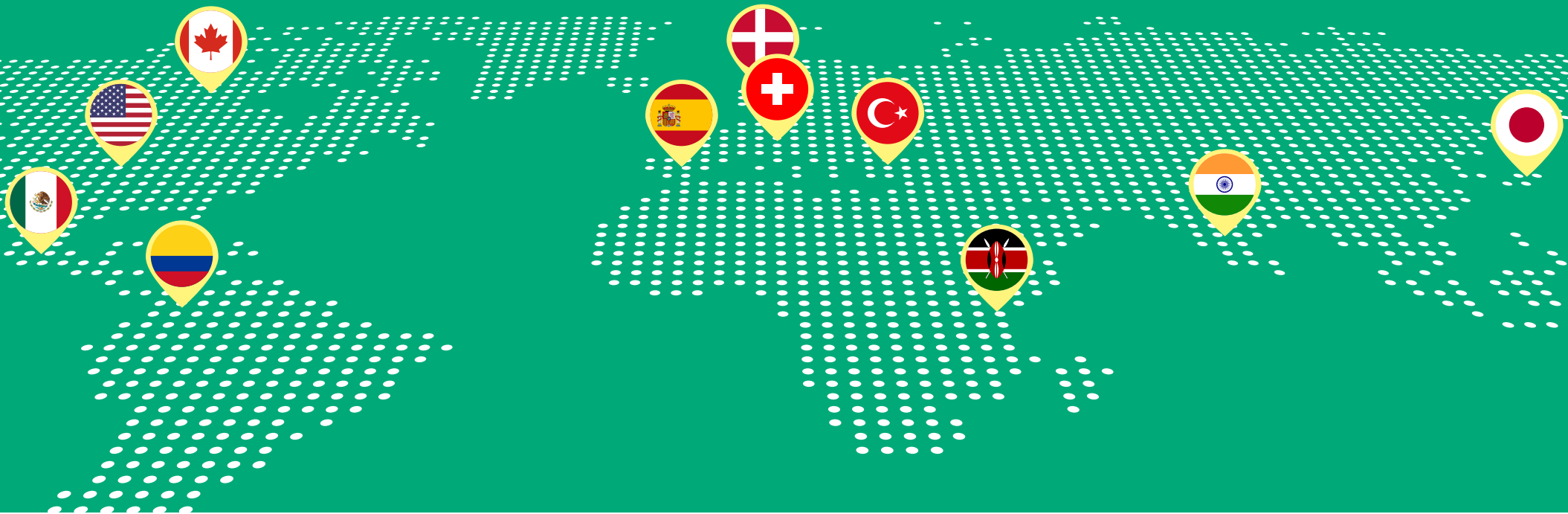
FREMTIDENS FORSKERE FRA HELE VERDEN SAMLET I LIFE CAMPUS

Kan vi sikre, at alle har nok mad? Hvordan tilpasser vi os konsekvenserne af klimaforandringer? Det var nogle af de store globale problemstillinger, der var på programmet, da 100 unge i alderen

15-17 år fra hele verden i august var samlet i LIFE Campus til Future Scientists Summer Camp i anledning af Novo Nordisks 100-års jubilæum.

Her skulle de unge sammen dyrke deres fælles passion for naturvidenskab og udforske globale samfundsudfordringer inden for sundhed og bæredygtighed,

faciliteret af undervisere fra LIFE Fonden og Biotech Academy.





LIFE ORGANISATION & GOVERNANCE



LIFE FOND KONCERNEN

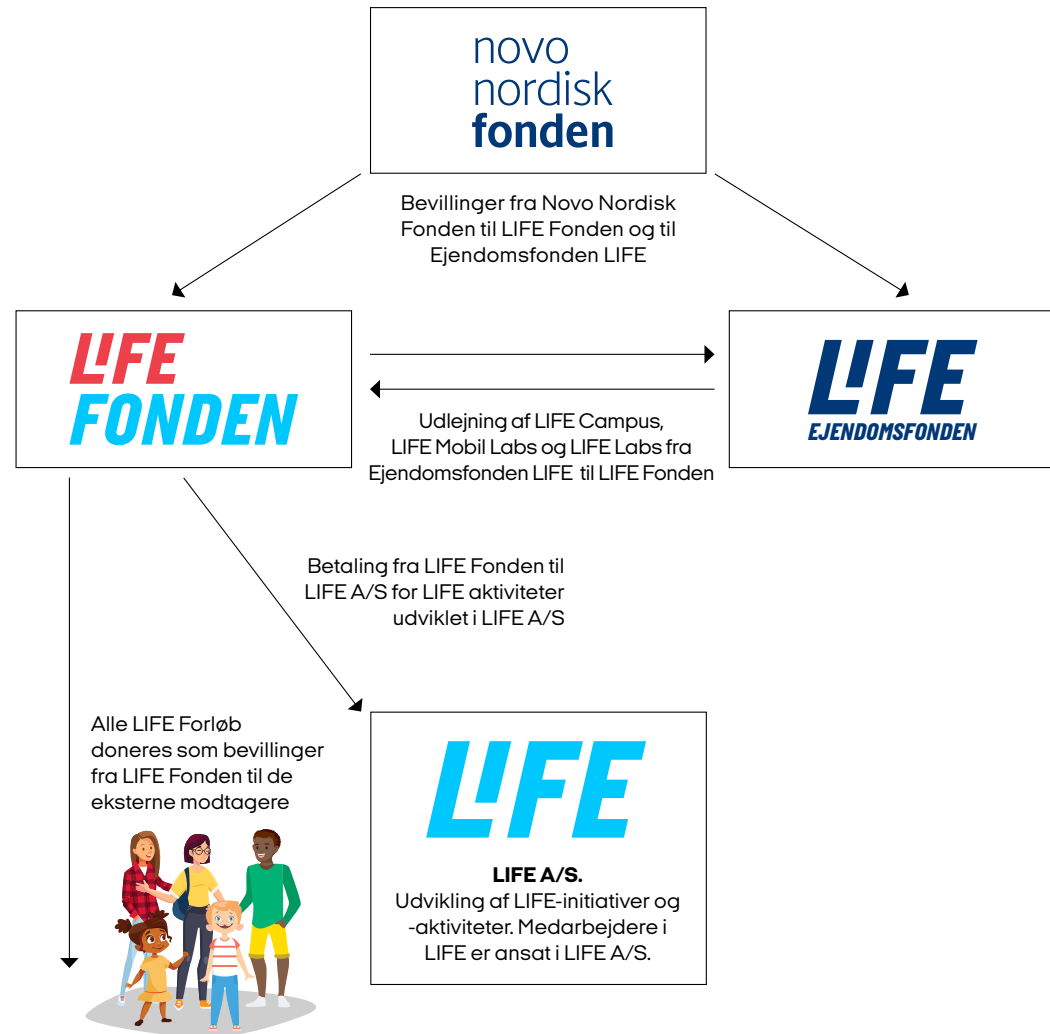
LIFE Fonden [moderfonden] og virksomheden LIFE A/S udgør LIFE Fond Koncernen. Organisatorisk er erhvervs- og uddelingsaktiviteter adskilt.

Fonden varetager bevillingsuddelingene, og fondsbestyrelsen fastlægger uddelingsstrategien. Fonden finansierer sine uddelinger via støtte fra Novo Nordisk Fonden.

LIFE A/S er etableret som driftsselskab til Fonden, der er eneaktionær i datterselskabet. LIFE A/S varetager de erhvervsdrivende aktiviteter for Fonden, og virksomheden udvikler og leverer LIFE Forløb til skoler, ungdomsuddannelser. LIFE A/S driver LIFE Campus, LIFE Mobil Labs og LIFE Labs. LIFE

Campus og laboratoriefaciliteterne ejes af Ejendomsfonden LIFE, som udlejer dem til LIFE A/S.

Ejendomsfonden LIFE er støttet af Novo Nordisk Fonden.





UDVIKLINGEN I LIFE FOND KONCERNEN 2023

Ved udgangen af 2023 beskæftigede selskabet 89 medarbejdere (head counts), hvilket udgør et fald på 12 ansatte siden begyndelsen af 2023. Det skyldes konsolidering af organisationens aktiviteter samt generelle effektiviseringer.

Hovedparten af nye medarbejderne er ansat til udvikling og undervisning, bl.a. er der i Midtjylland etableret et regionalt underviserteam.

Pr. 1. oktober tiltrådte Stefan Hermann som ny adm. direktør i LIFE Fonden. Stefan Hermann afløste Christine Antorini, som valgte at fratræde sin stilling.

Fondens bestyrelse er i 2023 blevet udvidet med et syvende vedtægtsvalgt bestyrelsesmedlem, der indtrådte i bestyrelsen ved årsregnskabsmødet

i marts. Bestyrelsen består udover de vedtægtsvalgte bestyrelsesmedlemmer af tre medarbejdervalgte bestyrelsesmedlemmer, der ikke er med i bestyrelsen i LIFE A/S. Alle bestyrelsesmedlemmer modtager alene honorar fra LIFE Fonden.

LIFE A/S har et medarbejderudvalg [Dialogforum] og et arbejdsmiljøudvalg.

Mere end
60%
*af medarbejderne har
naturfaglig uddannelses-
baggrund*



VORES FÆLLES VÆRDIER

LIFE Fonden har tre værdier; nysgerrighed, samskabelse og kvalitet, der udgør en fælles referenceramme for organisationens medarbejdere.

I 2023 har Fonden arbejdet med at forankre en værdibaseret kultur, der understøtter vejen til at nå vores mission. Der er desuden arbejdet med trivselshandlingsplaner.

Den seneste måling fra 2022 viste, at forankringen af værdierne er godt på vej.



**Læs om Fondens
Værdier**

83%

*oplever, at værdierne er indlejret
i den måde, vi arbejder på*

72%

*oplever, at værdierne er indlejret i
den måde, vi arbejder på tværs af
organisationen*

79%

*oplever, at deres nærmeste
leder er rollemodel for
værdierne*



CODE OF CONDUCT

LIFE Fonden har som ambition at udvise ansvarlighed og gennemsigtighed i enhver henseende af vores virke. Fondens Code of Conduct definerer 14 principper, som sætter retningen for den adfærd, vi ønsker at fremme blandt medarbejdere, bestyrelsesmedlemmer, samarbejdspartnere og leverandører.

Implementeringen af principperne har været et fortsat fokusområde i 2023. Principperne afspejles i vores politikker og retningslinjer, bl.a. i indkøbspolitik, it-sikkerhedspolitik og mangfoldigheds-politik mv. Den seneste trivselsmåling blandt medarbejdere viser, at 93 % oplever, at de kender og efterlever principperne i vores Code of Conduct.

LIFE Fondens Code of Conduct er endvidere suppleret af en whistleblower-ordning forankret hos Novo Nordisk Fonden.

Princip 1:

BØRNS RETTIGHEDER OG TRIVSEL

LIFE Fonden ønsker at sikre og beskytte børn og unges trivsel og rettigheder. Vi vægter børns trivsel højt og anser mishandling af børn for uacceptabelt.

Princip 6:

MILJØ

Personer med tilknytning til LIFE Fonden skal minimere negativ påvirkning af miljøet i videst muligt omfang. Vi sætter desuden fokus på klima, miljø og bæredygtighed i vores undervisningsforløb.

Princip 10:

KVALITET

LIFE Fonden tilstræber af opnå den højeste kvalitet i ethvert aspekt af vores virke og forventer det samme af alle med tilknytning til LIFE Fonden.



Læs vores
Code of Conduct



BÆREDYGTIGHED

LIFE Fonden prioriterer at arbejde bæredygtigt. Der er kontinuerligt fokus på at minimere miljøbelastningen, og eksempelvis bliver de kommende regionale laboratorier bygget som lette konstruktioner med anvendelse af primært bæredygtige materialer.

Et delmål i Fondens indkøbspolitik er, at vi gennem indkøb medvirker til at minimere ressourceforbrug og miljøbelastning og prioriterer lokale og miljøbevidste partnere.

I LIFE Campus dækkes det meste af elforbruget af grøn energi fra europæiske vindmøller. Derudover er der indført energibesparende foranstaltninger i form af fx nedlukning af ventilationsanlæg i inaktive perioder, minimering af komfortkøling i varme perioder, bæredygtig kantine med brug af lokale råvarer, nedbringelse af madspild og reducere af kødforbrug.



MANGFOLDIGHEDSPOLITIK

LIFE Fondens mangfoldighedspolitik understøtter den videre udvikling af en inkluderende arbejdsplads.

Politikken afspejler, at diversitet og inklusion er tæt knyttet til Fondens værdier og den måde, vi arbejder på. At have forskellige perspektiver og udnytte en bred kompetence- og vidensbase bidrager til nysgerrighed og bedre ideer til at løse komplekse problemstillinger i en skiftende og stadig mere mangfoldig verden. Det er overordnet mål for LIFE Fonden at skabe og opretholde et inkluderende lærings- og arbejdsmiljø, der aktivt omfavner diversitet og inklusion.

I rekrutteringsprocesser er der en særlig opmærksomhed rettet mod at sikre et varieret ansøgerfelt med en god fordeling af køn, alder, kompetencer og erfaringsbaggrund. Vi lægger vægt på,

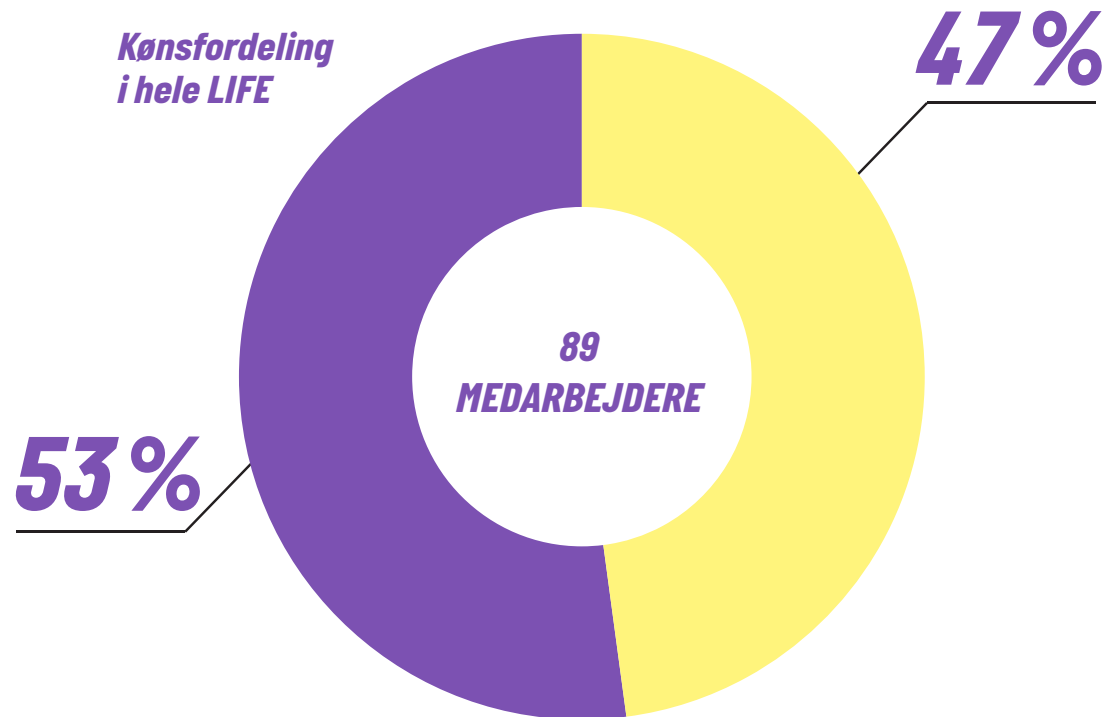
at vi har en mangfoldig sammensætning, herunder balanceret kønsfordeling blandt medarbejderne, i ledelsen og i bestyrelsen.

Organisationen har en kønsfordeling blandt medarbejderne bestående af 47 % mænd og 53 % kvinder. Fondens direktør og underdirektør er begge mænd, mens kønsfordelingen i Fondens samlede ledelse er seks kvinder og fire mænd.



Læs Fondens mangfoldighedspolitik

Kønsfordeling i hele LIFE



Kønsfordeling i LIFE ledergruppe



10

FONDSBESTYRELSEN

Bestyrelsen i 2023

Fondsbestyrelsen har i alt syv vedtægtsvalgte bestyrelsesmedlemmer, hvoraf fem er udpeget af Novo Nordisk Fonden, og to er udpeget af bestyrelsen selv. De vedtægtsvalgte bestyrelsesmedlemmer vælges for et år ad gangen og kan genvælges.

Bestyrelsen sammensættes, så den repræsenterer en bred erfaringsmæssig indsigt inden for ledelse, økonomi og regnskabspraksis, uddannelses- og undervisningsområdet, herunder indgående kendskab til bredden i uddannelseslandskabet i Danmark og naturfaglige undervisningsmiljøer, digital læring, uddannelses- og forskningspolitiske dagsordener samt indsigt i forvaltningsledelse. Bestyrelsen sammensættes også, så den har et bredt netværk til nøgleaktører, herunder særligt i relation til grundsko-

len og ungdomsuddannelser, men også til øvrige offentlige og private aktører af relevans for uddannelses- og undervisningsverdenen med henblik på at kunne sikre brobygning fra virksomheder og forskningsmiljøer til undervisning.

Fondsbestyrelsen har med virkning fra 2022 valgt at etablere en frivillig ordning om koncernrepræsentation blandt medarbejderne, hvor der hver tredje år kan vælges op til tre medarbejderrepræsentanter. Ved det første medarbejdervalg blev der valgt tre medarbejdervalgte bestyrelsesmedlemmer, som indtrådte i Fondens bestyrelse ved årsregnskabsmødet 2022.

Der afholdes årligt fire bestyrelsesmøder, der som udgangspunkt ligger en gang i kvartalet. Fondens formand og næstformand udgør formandskabet.

God fondsledelse

Komiteen for god Fondsledelse har i overensstemmelse med lov om erhvervsdrivende fonde udarbejdet et sæt anbefalinger for god fondsledelse, som de erhvervsdrivende fonde skal forholde sig til. Fondene skal forklare i deres årsrapport, hvis anbefalinger ikke følges.

Fonden følger anbefalingerne bortset fra anbefalingen om valgperioder for bestyrelsesmedlemmer og anbefalingen om, at flertallet af bestyrelsesmedlemmer i Fonden ikke er medlemmer af bestyrelsen i Fondens datterselskab. Komiteen har anbefalet, at bestyrelsens medlemmer som minimum udpeges for en periode på to år og maksimalt for en periode på fire år. Det er bestyrelsens vurdering, at en valgperiode på et år sikrer fleksibilitet i bestyrelsessammensætningen med henblik på





at tiltrække nyt talent og til enhver tid at sikre, at de relevante kompetencer er repræsenteret. For så vidt angår anbefalingen om sammenfald mellem bestyrelserne, udføres fondens kommercielle aktiviteter gennem datterselskabet LIFE A/S. Det har derfor væsentlig betydning for bestyrelsen, at Fondens bestyrelse har en grundig viden om og indflydelse på datterselskabets aktiviteter.

Diversitet

Det er fondsbestyrelsens mål at tilstræbe diversitet i bestyrelsens sammensætning i forhold til køn, alder og kulturel baggrund samt at have minimum to bestyrelsesmedlemmer af det underrepræsenterede køn. Bestyrelsen tilstræber også at sikre en bred geografisk sammensætning af bestyrelsens medlemmer. Ved udgangen af 2023 udgøres de syv vedtægtsvalgte

bestyrelsesmedlemmer af tre kvinder og fire mænd, og de medarbejdervalgte bestyrelsesmedlemmer udgøres af to kvinder og en mand. Den samlede bestyrelse består af fem kvinder og fem mænd.

Komiteer

Fondsbestyrelsen har nedsat et Vederlagsudvalg, som står for lønrelaterede spørgsmål, herunder at fastsætte lønpolitik for LIFE A/S, lønramme og bonusser, direktørens løn mv. Vederlagsudvalget udgøres af formandskabet.

Kommunikationspolitik

Fondsbestyrelsen har vedtaget en kommunikationspolitik om retningslinjer for ekstern kommunikation, herunder hvem der kan og skal udtale sig på Fondens vegne og om hvilke forhold. Konkret er det besluttet, at al kommu-

nikation med offentligheden foretages af formanden, næstformanden eller af et andet bestyrelsesmedlem efter bemyndigelse fra bestyrelsen. Formandskabet har derudover bemyndiget direktionen til at kommunikere med offentligheden om Fondens kommercielle aktiviteter og LIFE-initiativets aktiviteter.



**Læs Fondens redegørelse
for god fondsledelse**



JESPER FISKER

Formand

Født: 1960 **Køn:** Mand

Uddannelse: Cand.scient.pol. og ph.d.

Valgt/udpeget: Udpeget af Novo Nordisk Fonden og indtrådt i 2020.

Medlemmet anses for at være uafhængigt.

Genvalgt/genudpeget: Ja

Valgperiode udløber: Årsregnskabsmøde 2024

Ejerskab i Fondens datterselskaber: Ingen

Ledelses- og bestyrelseserhverv: Jesper Fisker er adm. direktør for Kræftens Bekæmpelse og bestyrelsesformand for Københavns Professionshøjskole. Jesper Fisker er også bestyrelsesformand i LIFE A/S. Han har tidligere bl.a. været departementschef i Børne- og Undervisningsministeriet, i Indenrigs- og Sundhedsministeriet og i Socialministeriet samt adm. direktør for Sundhedsstyrelsen og kommunaldirektør i Hillerød Kommune.

Kompetence for vedtægtsudpegede medlemmer: Erfaring med generel ledelse af store statslige og kommunale organisationer. Indgående kendskab til uddannelsesområdet og politikken fra dagtilbud over grundskole og ungdomsuddannelser til videregående uddannelser. Kender forvaltningsniveauer både kommunalt, regionalt og statsligt samt bestyrelsesarbejde.



MARIANNE PHILIP

Næstformand

Født: 1957 **Køn:** Kvinde

Uddannelse: Cand.jur. og LL.M.

Valgt/udpeget: Udpeget af Novo Nordisk Fonden og indtrådt i 2020.

Medlemmet anses ikke for at være uafhængigt.

Genvalgt/genudpeget: Ja

Valgperiode udløber: Årsregnskabsmøde 2024

Ejerskab i Fondens datterselskaber: Ingen

Ledelses- og bestyrelseserhverv: Marianne Philip er formand for bestyrelserne i Gerda & Victor B. Strands Fond (Toms Gruppens Fond), Nordea Invest, Nordea Invest Engros, Nordea Invest Kommune, Nordea Invest Bolig, Copenhagen Capacity, Fonden til Markedsføring og Erhvervsfremme i Region Hovedstaden, Bestyrelsesforeningens Center for Cyberkompetencer A/S, BioInnovation Institute Fonden, BII Holdings A/S, Deep Tech Data A/S og Axcelfonden. Hun er næstformand for bestyrelserne i LIFE A/S, Nordea Funds Oy og Bitten og Mads Clausens Fond (Danfoss Fonden). Hun er medlem af bestyrelserne for Kirsten og Peter Bangs Fond, Axcelfuture, Brenntag Nordic A/S, Brenntag Nordic AB og Aktieselskabet af 1. januar 1987. Hun er formand for Komitéen for God Fondsledelse samt formand for Nordea Funds OYs Corporate Governance Committee. Marianne Philip er ligeledes adjungeret professor ved Center for Corporate Governance, CBS. Marianne Philip er partner i Kromann Reumert.

Kompetencer for vedtægtsudpegede medlemmer: Betydelig erfaring med erhvervsjuridiske forhold, herunder selskabsretlige og fondsretlige emner, generel ledelse samt bestyrelsesarbejde. Kendskab til Novo-koncernens virksomhed.



JETTE RYGAARD

Bestyrelsesmedlem

Født: 1968 **Køn:** Kvinde

Uddannelse: Cand.scient.

Valgt/udpeget: Udpeget af LIFE Fonden og indtrådt i 2020.

Medlemmet anses for at være uafhængigt.

Genvælt/genudpeget: Ja

Valgperiode udløber: Årsregnskabsmøde 2024

Ejerskab i Fondens datterselskaber: Ingen

Ledelses- og bestyrelseserhverv: Jette Rygaard er rektor ved Vesthimmerlands Gymnasium. Hun er bestyrelsesmedlem hos det nationale naturfagscenter Astra og medlem af Science Advisory Board på Københavns Universitet, samt tidligere medlem af bestyrelsen i Danske Gymnasier. Hun er også bestyrelsesmedlem i LIFE A/S.

Kompetencer for vedtægtsudpegede medlemmer: Erfaring i uddannelsesområdet især på det gymnasiale område samt generel ledelse. Bred indsigt i naturvidenskab.



MARTIN TVEDE ZACHARIASEN

Bestyrelsesmedlem

Født: 1967 **Køn:** Mand

Uddannelse: Ph.d. og dr.scient. i datalogi

Valgt/udpeget: Udpeget af LIFE Fonden og indtrådt i 2020.

Medlemmet anses for at være uafhængigt.

Genvælt/genudpeget: Ja

Valgperiode udløber: Årsregnskabsmøde 2024

Ejerskab i fondens datterselskaber: Ingen

Ledelses- og bestyrelseserhverv: Martin Tvede Zachariassen er rektor ved Færøernes Universitet. Han har tidligere været rektor ved IT--Universitetet og dekan ved Det Naturvidenskabelige Fakultet på SDU samt professor og institutleder ved Datalogisk Institut på Københavns Universitet. Han er bestyrelsesmedlem i LIFE A/S og Finanstilsynet.

Kompetencer for vedtægtsudpegede medlemmer: Erfaring inden for it-forskning og -uddannelse, herunder bred naturvidenskabelig indsigt samt generel ledelse.



PER FALHOLT

Bestyrelsesmedlem

Født: 1958 **Køn:** Mand

Uddannelse: Kemiingeniør

Valgt/udpeget: Udpeget af Novo Nordisk Fonden og indtrådt i 2020.

Medlemmet anses for at være uafhængigt.

Genvælt/genvælt: Ja

Valgperiode udløber: Årsregnskabsmøde 2024

Ejerskab i Fondens datterselskaber: Ingen

Ledelses- og bestyrelseserhverv: Per Falholt er medlem af bestyrelsen for Ejendomsfonden LIFE. Han er Founder og CSO i 21st.BIO, et dansk/amerikansk start-up-firma. Han er bestyrelsesformand for DHI Fonden og forhenværende formand for DTU. Han er medlem af bestyrelserne i Danfoss A/S, CO-RO A/S, Cytovac, Universe Science Park og LIFE A/S. Han er tidligere koncerndirektør i Novonosis, tidl. Novozymes.

Kompetencer for vedtægtsudpegede medlemmer: Erfaring med forskning og undervisningsledelse. Engageret i udviklingen af LIFE. Medlemmet anses for at være uafhængigt.



BIRGITTE NAUNTOFTE

Bestyrelsesmedlem

Født: 1958 **Køn:** Kvinde

Uddannelse: Tandlæge, Ph.d. og dr.odont.

Valgt/udpeget: Udpeget af Novo Nordisk Fonden og indtrådt i 2020.

Medlemmet anses ikke for at være uafhængigt.

Genvælt/genvælt: Ja

Valgperiode udløber: Årsregnskabsmøde 2024

Ejerskab i Fondens datterselskaber: Ingen

Ledelses- og bestyrelseserhverv: Birgitte Nauntofte er forhenværende adm. direktør for Novo Nordisk Fonden samt forhenværende professor og prodekan for forskning ved Det Sundhedsvidenskabelige Fakultet på Københavns Universitet. Hun er bestyrelsesformand for Aarhus Universitet. Hun er bestyrelsesmedlem i DHI Fonden, DHI A/S, DK1, Bestyrelsesforeningen CBS, DSEB, Det kgl. Danske Geografiske Selskab, samt LIFE A/S. Hun har erfaring med bestyrelsesarbejde fra bl.a. Kennedy Centret, Steno Diabetes Center og Danmarks Farmaceutiske Universitet.

Kompetencer for vedtægtsudpegede medlemmer: Betydelig erfaring med ledelse og udvikling af erhvervsdrivende fondes organisation og virke. Indgående erfaring med forskning, uddannelse og innovation, herunder vurdering af kvalitet og potentiale samt bestyrelsesarbejde. Dybdgående kendskab til Novo-koncernens virksomhed. Erfaring med og kendskab til fondsledelse gennem sit tidligere medlemskab af Komitèen for god Fondsledelse fra 2014-2020.



SØREN NEDERGAARD

Bestyrelsesmedlem

Født: 1974 **Køn:** Mand

Uddannelse: cand.scient.pol.

Valgt/udpeget: Udpeget af Novo Nordisk Fonden og indtrådt i 2023..

Medlemmet anses ikke for at være uafhængigt.

Genvælt/genudpeget: Nej

Valgperiode udløber: Årsregnskabsmøde 2024

Ejerskab i Fondens datterselskaber: Ingen

Ledelses- og bestyrelseserhverv: Søren Nedergaard er Chief Operating Officer [COO] i Novo Nordisk Fonden. Han har tidligere bl.a. været vicedirektør og leder af Rektorsekretariatet på Københavns Universitet, haft forskellige ledende stillinger i Uddannelses- og Forskningsministeriet og været direktør for Danske Professionshøjskoler og bestyrelsesformand for Greve Gymnasium.

Kompetencer for vedtægtsudpegede medlemmer: Mange års erfaring inden for især videregående uddannelse, forskning og innovation og har i den forbindelse arbejdet i mange år med at styrke naturfag og teknologi i hele uddannelsessystemet fra grundskole til forskeruddannelse.



ANNE REINHOLDT

Medarbejderrepræsentant

Født: 1975 **Køn:** Kvinde

Uddannelse: Cand.ling.merc., PR & Kommunikation og diplom i ledelse

Valgt/udpeget: Udpeget af LIFE Fonden og indtrådt i 2022

Genvælt: Nej

Valgperiode udløber: 2024

Kort biografi: Kommunikationschef i LIFE A/S og har været ansat siden 2019. Hun er tidligere partner og medejer af kommunikationsbureauet Mannov A/S og var medlem af virksomhedens bestyrelse i fem år. Hun er tidligere journalist ved Jyllands-Posten og kommunikationschef hos Gigtforeningen. Hun har siddet i advisory boards og har undervist i bestyrelses kommunikationsansvar og -rolle.



BJARKE TAKASHI RØJLE CHRISTENSEN

Medarbejderrepræsentant

Født: 1987 **Køn:** Mand

Uddannelse: Ph.d. ved Niels Bohr Institutet

Valgt/udpeget: Udpeget af LIFE Fonden og indtrådt i 2022

Genvælt: Nej

Valgperiode udløber: 2024

Kort biografi: Udviklingskonsulent i LIFE A/S og har været ansat siden 2019. Han har en ph.d. ved Niels Bohr Institutet, hvor han også var ansat som post.doc. Han har tidligere været ansat som lektor ved Allerød Gymnasium og underviser i sin fritid hos Akademiet for Talentfulde Unge.



NANA QUISTGAARD

Medarbejderrepræsentant

Født: 1970 **Køn:** Kvinde

Uddannelse: Cand.scient i geologi og ph.d. i naturfagsdidaktik

Valgt/udpeget: Udpeget af LIFE Fonden og indtrådt i 2022

Genvælt: Nej

Valgperiode udløber: 2024

Kort biografi: Impact- og forskningskonsulent i LIFE A/S og har været ansat siden 2019. Igennem 20 år har hun arbejdet med naturfagsdidaktik som forsker, underviser og vejleder.

Direktion

LIFE Fondens daglige ledelse blev i 2023 varetaget af den adm. direktør. Direktøren har ansvaret for alle operationelle anliggender og implementering af bestyrelsens vedtagne politikker og strategi. Den 1. oktober 2023 blev Christine Antorini afløst af Stefan Hermann som adm. direktør.

Bestyrelsen godkender ansættelsen af direktøren efter indstilling fra Vederlagsudvalget, som også forestår den årlige evaluering af direktionens præstationer. I 2023 udbetalte Fonden TDKK 513 i vederlag til Stefan Hermann og TDKK 3.204 til Christine Antorini i deres funktion som adm. direktør.

Vederlag

I december 2020 godkendte fondsbestyrelsen, at det årlige honorar for menige bestyrelsesmedlemmer skal være på DKK 100.000, næstformandens honorar DKK 200.000 og formandens honorar DKK 300.000. Der udbetales ikke honorar for bestyrelseshvervet i Fondens datterselskab, LIFE A/S.

Medarbejdervalgte bestyrelsesmedlemmer donerer 90 % af deres bestyrelseshonorar til fordel for henholdsvis medarbejderrettede og almennyttige formål. Medarbejdervalgte bestyrelsesmedlemmer får udbetalt 10 % af honoraret.

Vederlagsudvalgets medlemmer modtager ikke yderligt honorar for deres deltagelse.





GENERELLE OPLYSNINGER OM FONDEN

Fonden

LIFE Fonden
Biologiens vej 5
2800 Kgs. Lyngby
Danmark

Telefon: 22344896
Mail: information@life.dk

CVR.nr. 41 89 92 47
Stiftelsesdato: 1. december 2020
Regnskabsår: 1. januar 31. december
Hjemstedskommune: Lyngby-Taarbæk

Bestyrelse

Jesper Fisker [formand]
Marianne Philip [næstformand]
Jette Rygaard
Martin Zachariassen
Per Falholt
Birgitte Nauntofte
Søren Nedergaard
Anne Reinholdt [medarbejdervalgt]
Bjarke Takashi Røjle Christensen [medarbejdervalgt]
Nana Quistgaard [medarbejdervalgt]

Direktionen

Stefan Hermann

Revisor

PriceWaterhouseCoopers
Statsautoriseret
Revisionspartnerselskab
Strandvejen 44
2900 Hellerup

HOVED- OG NØGLETAL FOR KONCERNEN



TDKK	2023	2022	2021
Nettoomsætning	179.678	162.289	125.771
Bruttofortjeneste	298.445	451.916	351.115
Resultat for finansielle poster	213.012	371.008	291.611
Finansielle poster (netto)	554	-115	-221
Resultat før skat	213.566	370.893	291.390
Årets resultat	213.168	369.800	290.592
Egenkapital	425.932	392.442	184.931
Samlede aktiver	449.420	417.261	217.594
Investeringer i materielle aktiver	0	0	0
Pengestrømme			
Pengestrømme fra driftsaktivitet	3.356	23.074	13.313
Pengestrømme fra investeringsaktivitet	0	0	0
Pengestrømme fra finansieringsaktivitet	0	0	0
Pengestrømme i alt	3.356	23.074	13.313
Nøgletal i %			
Soliditetsgrad*	94,8%	94,1%	85,0%
Egenkapitaforrentning	52,1%	128,1%	313,8%
Overskudsgrad	118,6%	228,6%	231,9%
Bruttomargin	166,1%	278,5%	279,2%
Gennemsnitlig antal ansatte	95	92	66

ØKONOMISK UDVIKLING

Økonomiske forhold

LIFE Fonden koncernens resultatopgørelse for 2023 udviser et overskud på TDKK 213.168, og balancen pr. 31. december 2023 udviser en egenkapital på TDKK 425.932. Årets uddelinger udgør TDKK 179.678. Årets resultat anses for tilfredsstillende og i overensstemmelse med forventningerne.

Usikkerhed ved indregning og måling

Der er ikke forekommet usikkerhed ved indregning og måling i koncernregnskabet.

Usædvanlige forhold

LIFE Fond koncernens aktiver, passiver og finansielle stilling pr. 31. december 2023 samt resultatet af koncernens aktiviteter for 2023 er ikke påvirket af usædvanlige forhold.

Koncernens forventede udvikling

Der forventes et positivt resultat i 2024. I 2024 har LIFE Fond koncernen et driftsbudget på TDKK 189,8, svarende til levering af op til 7.500 LIFE Forløb til skoler og ungdomsuddannelser. Dette beløb forventes også at udgøre årets resultat. Uddelingerne i 2024 forventes at udgøre et beløb svarende til årets driftsbudget og resultat. Det forventes, at selskabet udgiver et nyt LIFE Forløb til 3. klasse og udvider laboratoriekapaciteten med tre nye regionale laboratorier i hhv. Aalborg, Aarhus og Vordingborg – i tillæg til det første regionale laboratorium i Odense, som stod færdig i slutningen af 2023. Herefter vil LIFE Fonden have fysiske laboratorier i alle fem regioner. Samlet set er det forventningen, at LIFE A/S ved udgangen af 2024 har 12 laboratorier i form af fire laboratorier i LIFE Campus, fire regionale laboratorier samt fire mobile laboratorier.

Endvidere forventes selskabet at fortsætte forankringsindsatser i samarbejde med professionshøjskoler, kommuner og Danske Gymnasier samt offentliggøre de første delresultater fra impactmålinger og forskningsprojekter med afsæt i LIFE Forløb.

Videnressourcer

For at realisere vores mission er det afgørende at kunne udbyde undervisningsforløb af høj kvalitet, og i den forbindelse er det meget vigtigt at ansætte medarbejdere med en mangfoldighed i kompetencer og erfaring. Vi har kompetencer på mange niveauer og med mange fagligheder, herunder medarbejdere med en forskningsmæssig baggrund.

Miljøforhold - påvirkning af det eksterne miljø

Vi har fokus på at arbejde miljørigtigt og bæredygtigt. Der er kontinuerligt fokus på at minimere miljøbelastningen, og eksempelvis bliver de kommende regionale laboratorier bygget som lette konstruktioner med anvendelse af primært bæredygtige materialer. I LIFE Campus dækkes det meste af elforbruget af grøn energi fra europæiske vindmøller. Derudover er der indført energibesparende foranstaltninger i form af fx nedlukning af ventilationsanlæg i inaktive perioder, minimering af komfortkøling i varme perioder, bæredygtig kantine med brug af lokale råvarer, nedbringelse af madspild og reducere af kødforbrug.

Forsknings- og udviklingsaktiviteter

Novo Nordisk Fonden igangsatte i 2022 LIFE Research Initiative for forskningsprojekter med udgangspunkt i dataindsamling fra LIFE-undervisningsinitiativet. To forskningsprojekter fra hhv. Institut for Naturvidenskabernes Didaktik ved Københavns Universitet i samarbejde med Datalogisk Institut ved Københavns Universitet og DPU ved Aarhus Universitet samt TrygFondens Børneforskningscenter ved Aarhus Universitet i samarbejde med VIVE – Det Nationale Forsknings- og Analysecenter for Velfærd fik støtte og er blevet igangsat i 2023. Derudover har forskere ved Center for Excellence in Science Education under Naturfagsakademiet gennemført dataindsamling på LIFE i forbindelse med et tredje forskningsprojekt i efteråret.

Begivenheder efter regnskabsårets udløb

Der er efter balancedagen 31. december 2023 ikke indtruffet begivenheder, som væsentligt vil kunne påvirke koncernens finansielle stilling. Der henvises endvidere til note 13.



LIFE FOND KONCERNENS ÅRSREGNSKAB 2023



RESULTATOPGØRELSE FOR 1. JANUAR - 31. DECEMBER

TDKK	Note	Koncern		Moderfond	
		2023	2022	2023	2022
Nettoomsætning	2	179.678	162.289	179.678	162.289
Andre driftsindtægter	3	211.263	369.717	211.263	369.717
Omkostninger til råvarer og hjælpematerialer		-21.399	-13.210	-179.678	-162.289
Andre eksterne omkostninger		-71.097	-66.880	-2.523	-2.475
Bruttofortjeneste		298.445	451.916	208.740	367.242
Personaleomkostninger	4	-81.319	-76.794	-1.011	-1.011
Af- og nedskrivninger på langfristede aktiver	10	-4.114	-4.114	0	0
Resultat før finansielle poster		213.012	371.008	207.729	366.231
Indtægter af kapitalandele i tilknyttede virksomheder	11	0	0	5.275	3.606
Andre finansielle indtægter	6	593	96	169	29
Øvrige finansielle omkostninger	7	-39	-211	-5	-66
Resultat før skat		213.566	370.893	213.168	369.800
Skat af årets resultat	8	-398	-1.093	0	0
Årets resultat		213.168	369.800	213.168	369.800
Resultatdisponering					
Årets uddelinger	9	179.678	162.289	179.678	162.289
Reserve for nettoopskrivning efter den indre værdis metode		0	0	1.669	789
Overført resultat		1.669	789	0	0
Ekstraordinær forhøjelse af henlagt til senere uddelinger 15. december 2022		0	32.385	0	32.385
Henlagt til senere uddelinger		31.821	174.337	31.821	174.337
		213.168	369.800	213.168	369.800



BALANCE

PR. 31. DECEMBER

TDKK	Note	Koncern		Moderfond	
		2023	2022	2023	2022
AKTIVER					
Langfristede aktiver					
Færdiggjorte udviklingsprojekter	10	16.524	20.638	0	0
Immaterielle aktiver		16.524	20.638	0	0
Kapitalandele i tilknyttede virksomheder	11	0	0	25.087	23.418
Øvrige langfristede aktiver		0	0	25.087	23.418
Langfristede aktiver i alt		16.524	20.638	25.087	23.418
Kortfristede aktiver					
Tilgodehavender hos tilknyttede virksomheder		0	0	5.828	10.724
Andre tilgodehavender		392.834	359.927	392.300	357.800
Periodeafgrænsningsposter		19	9	0	0
Tilgodehavender		392.853	359.936	398.128	368.524
Likvide beholdninger		40.043	36.687	3.117	4.517
Kortfristede aktiver i alt		432.896	396.623	401.245	373.041
AKTIVER I ALT		449.420	417.261	426.332	396.459



BALANCE

PR. 31. DECEMBER

TDKK	Note	Koncern		Moderfond	
		2023	2022	2023	2022
PASSIVER					
Grundkapital		10.000	10.000	10.000	10.000
Reserver for nettoopskrivning efter den indre værdis metode		0	0	5.275	3.606
Overført resultat		5.275	3.606	0	0
Henlagt til senere uddelinger		410.657	378.836	410.657	378.836
Egenkapital		425.932	392.442	425.932	392.442
Udskudt skat	12	2.289	1.891	0	0
Langfristede forpligtelser		2.289	1.891	0	0
Leverandører af varer og tjenesteydelser		13.155	14.988	58	3.747
Gæld til tilknyttede virksomheder		0	0	0	0
Anden gæld		8.044	7.940	342	270
Kortfristede forpligtelser		21.199	22.928	400	4.017
Forpligtelser i alt		23.488	24.819	400	4.017
PASSIVER I ALT		449.420	417.261	426.332	396.459
Anvendt regnskabspraksis	1				
Honorar til generalforsamlingsvalgt revisor	5				
Nærtstående parter	13				
Efterfølgende begivenheder	14				
Eventualforpligtelser	15				



EGENKAPITALOPGØRELSE - KONCERN

TDKK	Grundkapital	Overført resultat	Henlagt til senere uddelinger	I alt
2022				
Egenkapital 1. januar	10.000	2.817	172.114	184.931
Årets resultat	0	33.174	336.626	369.800
Ekstraordinær forhøjelse af henlagt til senere uddelinger 15. december	0	-32.385	32.385	0
Årets uddelinger	0	0	-162.289	-162.289
Egenkapital 31. december	10.000	3.606	378.836	392.442
2023				
Egenkapital 1. januar	10.000	3.606	378.836	392.442
Årets resultat		1.669	211.499	213.168
Årets uddelinger	0			
Egenkapital 31. december	0	0	-179.678	-179.678
	10.000	5.275	410.657	425.932

Grundkapitalen er ændret den 1/1-2021 som følge af apportindskud fra Novo Nordisk Fonden.



EGENKAPITALOPGØRELSE - MODERFOND

TDKK	Grundkapital	Reserve for netto-opskrivning*	Overført resultat	Henlagt til senere uddelinger	I alt
2022					
Egenkapital 1. januar	10.000	2.817	0	172.114	184.931
Årets resultat	0	789	32.385	336.626	369.800
Ekstraordinær forhøjelse af henlagt til senere uddeling 15. december	0	0	-32.385	32.385	0
Årets uddelinger	0	0	0	-162.289	-162.289
Egenkapital 31. december	10.000	3.606	0	378.836	392.442
2023					
Egenkapital 1. januar	10.000	3.606	0	378.836	392.442
Årets resultat	0	1.669	0	211.499	213.168
Årets uddelinger	0	0	0	-179.678	-179.678
Egenkapital 31. december	10.000	5.275	0	410.657	425.932

Grundkapitalen er ændret den 1/1-2021 som følge af apportindskud fra Novo Nordisk Fonden.

*Nettoopskrivning er sket efter den indre værdis metode



PENGESTRØMSOPGØRELSE - KONCERN

TDKK	Note	2023	2022
Årets resultat		213.168	369.800
Regulering for ikke-kontante driftsposter		-175.720	-156.967
Pengestrøm fra primær drift før ændring i driftskapital		37.448	212.833
Stigning/fald i tilgodehavender		-32.917	-180.707
Stigning/fald i kreditorer og andre gældsforpligtelser		-1.729	-8.937
Pengestrøm fra primær drift		2.802	23.189
Renteindtægter og lign., modtaget		593	96
Renteomkostninger og lign., betalte		-39	-211
Betalt selskabsskat		0	0
Pengestrømme fra driftsaktiviteter		3.356	23.074
Pengestrømme fra investeringsaktiviteter		0	0
Pengestrømme fra finansieringsaktiviteter		0	0
Nettopengestrømme		3.356	23.074
Likvider, primo		36.687	13.613
Likvider, ultimo		40.043	36.687

Pengestrømsopgørelsen kan ikke direkte udledes af årsregnskabets øvrige bestanddele.



PENGESTRØMSOPGØRELSE - MODERFOND

TDKK	Note	2023	2022
Årets resultat		213.168	369.800
Regulering for ikke-kontante driftsposter		-185.117	-165.858
Pengestrøm fra primær drift før ændring i driftskapital		28.051	203.942
Stigning/fald i tilgodehavender		-29.604	-179.802
Stigning/fald i kreditorer og andre gældsforpligtelser		-3.617	-26.865
Pengestrøm fra primær drift		-5.170	-2.725
Renteindtægter og lign., modtaget		169	29
Renteomkostninger og lign., betalte		5	-66
Betalt selskabsskat		0	0
Pengestrømme fra driftsaktiviteter		-4.996	-2.762
Modtaget udbytte fra tilknyttede virksomheder		3.606	2.817
Pengestrømme fra investeringsaktiviteter		3.606	2.817
Pengestrømme fra finansieringsaktiviteter		0	0
Nettopengestrømme		-1.390	55
Likvider, primo		4.517	4.462
Likvider, ultimo		3.127	4.517

Pengestrømsopgørelsen kan ikke direkte udledes af årsregnskabets øvrige bestanddele.



NOTER

Note 1 ANVENDT REGNSKABSPRAKSIS

Årsrapporten for LIFE Fonden er aflagt i overensstemmelse med årsregnskabslovens bestemmelser for klasse C-virksomheder (mellem). Skemakravene for modervirksomheden er fraveget under hensyntagen til det retvisende billede.

Årsregnskabet er aflagt efter samme regnskabspraksis som sidste år.

Årsrapporten er aflagt i TDKK.

KONCERNREGNSKAB

Bestemmende indflydelse

Koncernregnskabet omfatter modervirksomheden LIFE Fonden og de tilknyttede virksomheder, hvori LIFE Fonden har bestemmende indflydelse (kontrol). Bestemmende indflydelse er beføjelsen til at styre en tilknyttet virksomheds finansielle og driftsmæssige beslutninger. Derudover stilles der krav om muligheden for at opnå et økonomisk afkast af investeringen.

Koncernregnskabsudarbejdelse

Koncernregnskabet er udarbejdet som et sammendrag af modervirksomhedens og de enkelte tilknyttede virksomheders regnskaber opgjort efter koncernens regnskabspraksis, elimineret for koncerninterne indtægter og omkostninger, aktiebesiddelser, interne mellemværender og udbytter samt realiserede og urealiserede fortjenester ved transaktioner mellem de konsoliderede virksomheder. I koncernregnskabet indregnes tilknyttede virksomheders regnskabsposter 100 pct.

Virksomhedssammenslutninger

Nyerhvervede virksomheder indregnes i koncernregnskabet fra overtagelsestidspunktet. Overtagelsestidspunktet er tidspunkt, hvor koncernen faktisk opnår kontrol over den overtagne virksomhed. Ved køb af nye virksomheder, hvor koncernen opnår bestemmende indflydelse over den købte virksomhed, anvendes overtagelsesmetoden. De tilkøbte virksomheders identificerede aktiver, forpligtelser og eventualforpligtelser måles til dagsværdi på overtagelsestidspunktet. Der indregnes udskudt skat af de foretagne omvurdeinger. Positive forskelsbeløb mellem på den ene side købsvederlaget, og på den anden side dagsværdien af de overtagne identificerbare aktiver, forpligtelser og eventualforpligtelser som goodwill under immaterielle aktiver. Goodwill afskrives linært i resultatopgørelsen efter en individuel vurdering af den økonomiske levetid. Negative forskelsbeløb indregnes i resultatopgørelsen på overtagelsestidspunktet.

VALUTAOMREGNING

Transaktioner i fremmed valuta omregnes ved første indregning til transaktionsdagens kurs. Valutakursdifferencer, der opstår mellem transaktionsdagens kurs og kursen på betalingsdagen, indregnes i resultatopgørelsen som en finansiell post.

Tilgodehavender, gæld og andre monetære poster i fremmed valuta omregnes til balance-dagens valutakurs. Forskellem mellem balancedagens kurs og kursen på tilgodehavendets eller gældsforpligtelsens opståen eller indregning i seneste årsregnskab indregnes i resultatopgørelsen under finansielle indtægter og omkostninger.

NETTOOMSÆTNING

Nettoomsætningen omfatter værdien af de leverede tjenesteydelser vedrørende LIFE Fondens uddelingsaktivitet i takt med at aktiviteterne afholdes.



NOTER

Nettoomsætningen indregnes til dagsværdien med udgangspunkt i afholdte direkte omkostninger, og værdien af de foretagne uddelinger svarer til dette.

ANDRE DRIFTSINDTÆGTER

Andre driftsindtægter indeholder regnskabsposter af sekundær karakter i forhold til virksomhedens aktiviteter. Regnskabsposten omfatter endvidere modtaget støtte fra Novo Nordisk Fonden, som indregnes i takt med, at støtten uigenkaldeligt er bevilliget.

OMKOSTNINGER TIL RÅVARER OG HJÆLPEMATERIALER

Omkostninger til råvarer og hjælpematerialer omfatter omkostninger der afholdes for at opnå årets nettoomsætning.

ANDRE EKSTERNE OMKOSTNINGER

Andre eksterne omkostninger omfatter omkostninger vedrørende markedsføring, lokaler og kontoromkostninger.

RESULTAT AF KAPITALANDELE I TILKNYTTED E VIRKSOMHEDER

I modervirksomhedens resultatopgørelse indregnes den forholdsmæssige andel af de enkelte tilknyttede virksomheders resultat efter eliminering af intern avance og tab efter skat.

FINANSIELLE POSTER

Finansielle indtægter og omkostninger indregnes i resultatopgørelsen med de beløb, der vedrører regnskabsåret. Finansielle indtægter og omkostninger indeholder renter, kursgevinster og -tab vedrørende transaktioner i fremmede valuta, amortisering af finansielle aktiver og forpligtelser samt tillæg og godtgørelser under acontoskatteordningen.

SKAT AF ÅRETS RESULTAT OG UDSKUDT SKAT

Skat i Fonden

Fondens skattepligtige indkomst er opgjort efter skattelovgivningen for fonde. Skattelovgivningen tillader almenyttige fonde fradrag for hensættelser til senere uddeling.

Det betyder, at Fonden kan reducere en eventuel positiv skattepligtig indkomst ved i opgørelsen af den skattepligtige indkomst at foretage indregning af en skattemæssig hensættelse til senere uddeling. Den skattemæssige hensættelse til senere uddeling tillades ikke indregnet regnskabsmæssigt, hvorfor der opstår en udskudt skatteforpligtelse herpå.

Den udskudte skatteforpligtelse i Fonden indregnes ikke i årsregnskabet, idet det ikke anses for sandsynligt at den kommer til beskattning som følge af, at det er Fondens hensigt at uddele/anvende alle indtjente midler i overensstemmelse med Fonden formål. Sådanne uddelinger/anvendelser er fradragsberettigede i Fondens skattepligtige indkomst og vil således medføre, at Fonden ikke vil ifalde skat i fremtiden.

Skat i tilknyttede virksomheder

Skat af årets resultat, som består af årets aktuelle skat og årets udskudte skat, indregnes i resultatopgørelsen med den del, der kan henføres til årets resultat og direkte på egenkapitalen med den del, der kan henføres til egenkapitaltransaktioner.

Udskudt skat i tilknyttede virksomheder måles efter den balance orienterede gælds metode af alle midlertidige forskelle mellem regnskabsmæssig og skattemæssig værdi af aktiver og forpligtelser.





NOTER

Udskudte skatteaktiver, herunder skatteværdien af fremførselsberettigede skattemæssige underskud, indregnes med den værdi, hvortil de forventes at blive anvendt, enten ved udligning i skat af fremtidig indtjening eller ved modregning af i udskudte skatteforpligtelser inden for samme juridiske skatteenhed og juristiktion.

Ændring i udskudt skat som følge af ændring i skattesatser indregnes i resultatopgørelsen

OVERSKUDSANVENDELSE

Fondens overskudsanvendelse viser, hvordan Fondens regnskabsmæssige resultat er disponeret med hensyn til uddelinger og overførsel til uddeling i kommende år.

IMMATERIELLE AKTIVER

Færdiggjorte udviklingsprojekter vedrører udviklingen af LIFE konceptet herunder udvikling af læringspakker.

Færdiggjorte udviklingsprojekter måles til kostpris med fradrag af akkumulerede af- og nedskrivninger.

Kostpris omfatter anskaffelsespris og omkostninger som er direkte tilknyttet anskaffelsen indtil det tidspunkt, hvor aktivet er klar til at blive taget i brug.

Afskrivningsgrundlaget, der opgøres som kostpris og reduceret med eventuel restværdi, fordeles lineært over aktivernes forventede brugstid, der udgør ti år.

KAPITALKAPITALANDELE I TILKNYTTET VIRKSOMHEDER

Kapitalandele i tilknyttede virksomheder måles i modervirksomhedens årsregnskab efter den indre værdis metode. Virksomheden har valgt at anses indre værdis metode som en

målemetode. Ved første indregning måles kapitalandele i tilknyttede virksomheder til kostpris med tillæg af transaktionsomkostninger. Kostprisen allokeres i overensstemmelse med overtagelsesmetoden jf. anvendt regnskabspraksis overfor vedrørende koncernregnskabet. Kostprisen værdireguleres med resultatandele efter skat opgjort efter koncernens regnskabspraksis med fradrag eller tillæg af urealiserede koncerninterne avancer og tab.

Modtaget udbytte fradrages den regnskabsmæssige indre værdi. Nettoopskrivning af kapitalandele overføres under egenkapitalen til reserve for nettoopskrivning efter den indre værdis metode, i det omfang den regnskabsmæssige værdi overstiger kostprisen.

VÆRDIFORRINGELSE AF LANGFRISTEDE AKTIVER

Den regnskabsmæssige værdi af immaterielle og materielle anlægsaktiver samt kapitalandele i tilknyttede virksomheder vurderes årligt for indikationer på værdiforringelse, udover det som udtrykkes i gennem regnskabsmæssige afskrivninger. Foreligger der indikationer på værdiforringelse, udarbejdes en nedskrivningstest af hvert enkelt aktiv henholdsvis pengestrømsgenererende enhed, der nedskrives til geninvindingsværdi, hvis denne er lavere end den regnskabsmæssige værdi.

TILGODEHAVENDER

Tilgodehavender måles i balancen til amortiseret kostpris eller en lavere netto-realiseringsværdi, hvilket svarer til pålydende værdi med fradrag af nedskrivning til imødegåelse af tab.





NOTER

EGENKAPITAL

Grundkapital

Fondens grundkapital består dels af den oprindelige grundkapital inklusiv efterfølgende forhøjelser.

Reserve for netoopskrivning efter den indre værdis metode

Reserve for netoopskrivning efter den indre værdis metode omfatter netoopskrivning af kapitalandele i tilknyttede virksomheder i forhold til kostpris. Reserven kan elimineres ved underskud, realisation af kapitalandele eller ændring i regnskabsmæssige skøn. Reserven kan ikke indregnes med et negativt beløb.

Henlagt til senere uddelinger

Uddelinger indregnes som en forpligtelse på tidspunktet for vedtagelse af bevillingen. Henlæggelse til uddeling i det kommende år vises som en særskilt post under egenkapitalen.

AKTUELLE SKATTETILGODEHAVENDER OG -FORPLIGTELSE

Aktuelle skattetilgodehavender og -forpligtelser indregnes i balancen med det beløb, der kan beregnes på grundlag af årets forventede skattepligtige indkomster, reguleret for skat af tidligere års skattepligtige indkomster og betalte acontoskatter.

KORTFRISTEDE GÆLDSFORPLIGTELSE

Kortfristede gældsforpligtelser måles til amortiseret kostpris som svarer til nominel værdi.

PENGESTRØMSOPGØRELSE

Pengestrømsopgørelsen viser koncernens pengestrømme for året opdelt på drifts-, investe-

rings- og finansieringsaktiviteter, årets forskydning i likvider samt koncernens likvider ved årets begyndelse og slutning.

Pengestrømme fra driftsaktiviteter

Pengestrømme fra driftsaktiviteter opgøres som årets resultat reguleret for ændring i driftskapitalen og ikke kontante resultatposter som af- og nedskrivninger og hensatte forpligtelser. Driftskapitalen omfatter omsætningsaktiver fratrukket kortfristede gældsforpligtelser eksklusiv de poster, der indgår i likvider.

Pengestrømme fra investeringsaktiviteter

Pengestrømme fra investeringsaktiviteter omfatter pengestrømme fra køb og salg af immaterielle, materielle og finansielle aktiver.

Pengestrøm fra finansieringsaktiviteter

Pengestrømme fra finansieringsaktiviteter omfatter pengestrømme fra optagelse og tilbagebetaling af langfristede gældsforpligtelser samt ind- og udbetalinger til og af grundkapital.

Pengestrøm fra vedtægtsmæssig forpligtelse

Pengestrømme fra vedtægtsmæssige forpligtelser omfatter pengestrømme vedrørende uddelinger.

Likvider

Likvide midler består af "Likvide beholdninger".





NOTER

HOVED- OG NØGLETAL

Forklaring af nøgletal

Soliditetsgrad: Egenkapital ultimo/passiver i alt * 100

Egenkapitalforretning: Årets resultat/gennemsnitlig egenkapital * 100

Overskudsgrad: Resultat før finansielle poster/nettoomsætning * 100

Bruttomargin: Bruttoresultat/nettoomsætning * 100





NOTER

TDKK	Koncern		Moderfond	
	2023	2022	2023	2022
Note 2	NETTOOMSÆTNING			
Værdi af foretagne uddelinger i året (er uddelt i Danmark)	179.678	162.289	179.678	162.289
	179.678	162.289	179.678	162.289
Note 3	ANDRE DRIFTSINDTÆGTER			
Bevillinger modtaget fra Novo Nordisk Fonden	202.500	357.800	202.500	357.800
Bevillinger modtaget fra Ejendomsfonden LIFE	8.763	11.917	8.763	11.917
	211.263	369.717	211.263	369.717
Note 4	PERSONALEOMKOSTNINGER			
Gager og lønninger	69.215	64.713	930	930
Pensioner	9.422	9.323	0	0
Andre omkostninger til social sikring	1.121	882	0	0
Øvrige personaleomkostninger	1.561	1.876	81	81
	81.319	76.794	1.011	1.011
Gennemsnitligt antal ansatte i regnskabsåret	95	92	0	0
Honorar til bestyrelse mv				
Honorar til bestyrelse	930	930	930	930
Honorar til direktionen	3.717	3.200	0	0
	4.647	4.130	930	930



NOTER

TDKK	Koncern		Moderfond	
	2023	2022	2023	2022
Note 5	HONORAR TIL GENERALFORSAMLINGSVALGT REVISOR			
Honorar vedrørende lovpligtig revision	190	216	83	88
Skattemæssig rådgivning	219	110	150	79
Erklæringsopgaver med sikkerhed	35	50	35	50
Andre ydelser	486	186	60	128
	930	562	328	345
Note 6	ANDRE FINANSIELLE INDTÆGTER			
Renteindtægter, bank	593	90	169	29
Valutaindtægter m.v.	0	6	0	0
	593	96	169	29
Note 7	ØVRIGE FINANSIELLE OMKOSTNINGER			
Renteomkostninger, bank	0	150	0	65
Valutakurstab m.v.	8	0	0	0
Andre finansielle omkostninger	31	61	5	1
	39	211	5	66
Note 8	SKAT AF ÅRETS RESULTAT			
Årets aktuelle skat	0	0	0	0
Årets udskudte skat	398	1.093	0	0
Årets skat i alt	398	1.093	0	0



NOTER

TDKK	Koncern		Moderfond	
	2023	2022	2023	2022
Note 9				
	UDELINGER			
LIFE forløb og LIFE partnerskaber	179.678	162.289	179.678	162.289
Uddelinger i alt i året	179.678	162.289	179.678	162.289
Skyldige uddelinger ved årets begyndelse	0	0	0	0
Værdi af foretagne uddelinger i året	-179.678	-162.289	-179.678	-162.289
Skyldig uddelinger ved årets slutning	0	0	0	0
Note 10				
	FÆRDIGGJORTE UDVIKLINGSPROJEKTER			
Kostpris 1. januar	28.871	28.871	0	0
Tilgang i året	0	0	0	0
Afgang i året	0	0	0	0
Kostpris 31. december	28.871	28.871	0	0
Af- og nedskrivninger 1. januar	-8.233	-4.119	0	0
Årets afskrivninger	-4.114	-4.114	0	0
Årets nedskrivninger	0	0	0	0
Tilbageføre af- og nedskrivninger ved afgang	0	0	0	0
Af- og nedskrivninger 31. december	-12.347	-8.233	0	0
Regnskabsmæssig værdi 31. december	16.524	20.638	0	0



NOTER

TDKK		Moderfond	
		2023	2022
Note 11	KAPITALANDELE I TILKNYTTED E VIRKSOMHEDER		
	Kostpris 1. januar	19.812	19.812
	Tilgang i året	0	0
	Afgang i året	0	0
	Kostpris 31. december	19.812	19.812
	Værdireguleringer 1 januar	3.606	2.817
	Årets resultat	5.275	3.606
	Udloddet udbytte	-3.606	-2.817
	Værdireguleringer 31. december	5.275	3.606
	Regnskabsmæssig værdi 31. december	25.087	23.418

TDKK	Navn og hjemsted	Stemme- og ejerandel	Resultat	Egenkapital
	LIFE A/S, Kgs. Lyngby, Danmark	100%	5.275	25.087



NOTER

TDKK	Koncern		Moderfond	
	2023	2022	2023	2022
Note 12				
	UDSKUDT SKAT			
Saldo 1. januar	1.891	798	0	0
Udskudt skat af årets resultat	398	1.093	0	0
Udskudt skat 31. december	2.289	1.891	0	0
	Specifikation			
Langfristede aktiver	3.433	5.376	0	0
Hensættelser	-400	-1.404	0	0
Fremførbare underskud	-744	-2.081	0	0
I alt 31. december	2.289	1.891	0	0

Note 13

NÆRTSTÅENDE PARTER

Nærtstående parter er bestyrelsen i LIFE Fonden og LIFE A/S.

Bestyrelsen har i regnskabsåret modtaget bestyrelses honorar.

Alle aftaler vedørende aktiver og serviceydelser er forhandlet på markedsbaserede vilkår.

LIFE Fonden ejer hele aktiekapitalen: LIFE A/S

I 2022 og 2023 har LIFE Fonden haft følgende transaktioner med nærtstående parter:

TDKK	Moderfond	
	2023	2022
Tjenesteydelser leveret til LIFE A/S	16.107	13.223
Tjenesteydelser leveret af LIFE A/S	181.383	163.944
Tilgodehavender hos LIFE A/S	10.724	60.000



NOTER

Note 14 *EFTERFØLGENDE BEGIVENHEDER*

Der er efter balancedagen 31. december 2023 ikke indtruffet begivenheder, som væsentligt vil kunne påvirke koncernens finansielle stilling.

Note 15 *EVENTUALFORPLIGTELSE*

Koncernen har indgået en operationel leasingkontrakt vedr. LIFE Campus med en årlig gennemsnitlig leasingydelse på TDKK 12.046. Leasingkontrakten har en restlevetid på 7 år og en samlet nominal restleasingydelse på TDKK 84.322.

Koncernen har indgået operationelle leasingkontrakter vedr. mobile laboratorier med en gennemsnitlig årlig leasingydelse på TDKK 4.806. Leasingkontrakterne kan opsiges pr. 30. juni 2025 og har i perioden en samlet nominal restleasingydelse på TDKK 7.209.





PÅTEGNINGER



LEDELSESPÅTEGNING

Bestyrelse og direktion har dags dato behandlet og godkendt årsrapporten for regnskabsåret 1. januar - 31. december 2023 for LIFE Fonden.

Årsrapporten er udarbejdet i overensstemmelse med årsregnskabsloven.

Det er vores opfattelse, at koncernregnskabet og årsregnskabet giver et retvisende billede af koncernens og fondens aktiver, passiver og finansielle stilling pr. 31. december 2023 samt af resultatet af koncernens og fondens aktiviteter og koncernens og fondens pengestrømme for 2023.

Ledelsesberetningen indeholder efter vores opfattelse en retvisende redegørelse for de forhold, som beretningen omhandler.

Odense, den 5. april 2024

Direktion

Stefan Hermann

Bestyrelse

Jette Rygaard

Martin Tvede Zachariasen

Bjarke Takashi Røjle Christensen

Jesper Fisker
Formand

Søren Nedergaard

Birgitte Nauntofte

Nana Quistgaard

Marianne Philip
Næstformand

Per Falholt

Anne Reinholdt



DEN UAFHÆNGIGE REVISORS REVISIONSPÅTEGNING

Til bestyrelsen i LIFE Fonden

Konklusion

Det er vores opfattelse, at koncernregnskabet og årsregnskabet giver et retvisende billede af koncernens og fondens aktiver, passiver og finansielle stilling pr. 31. december 2023 samt af resultatet af koncernens og fondens aktiviteter og koncernens og fondens pengestrømme for regnskabsåret 1. januar - 31. december 2023 i overensstemmelse med årsregnskabsloven.

Vi har revideret koncernregnskabet og årsregnskabet for LIFE Fonden for regnskabsåret 1. januar - 31. december 2023, der omfatter resultatopgørelse, balance, egenkapitalopgørelse, pengestrømsopgørelse og noter, herunder

anvendt regnskabspraksis, for såvel koncernen som fonden.

Grundlag for konklusion

Vi har udført vores revision i overensstemmelse med internationale standarder om revision og de yderligere krav, der er gældende i Danmark.

Vores ansvar ifølge disse standarder og krav er nærmere beskrevet i revisionspåtegningens afsnit Revisors ansvar for revisionen af regnskabet. Vi er uafhængige af koncernen i overensstemmelse med International Ethics Standards Board for Accountants' internationale retningslinjer for revisors etiske adfærd (IESBA Code) og de yderligere etiske krav, der er gældende i Danmark, ligesom vi har opfyldt vores

øvrige etiske forpligtelser i henhold til disse krav og IESBA Code.

Det er vores opfattelse, at det opnåede revisionsbevis er tilstrækkeligt og egnet som grundlag for vores konklusion.

Udtalelse om ledelsesberetningen

Ledelsen er ansvarlig for ledelsesberetningen.

Vores konklusion om regnskabet omfatter ikke ledelsesberetningen, og vi udtrykker ingen form for konklusion med sikkerhed om ledelsesberetningen.

I tilknytning til vores revision af regnskabet er det vores ansvar at læse ledelsesberetningen og i den forbindelse overveje, om ledelsesberetnin-

gen er væsentligt inkonsistent med regnskabet eller vores viden opnået ved revisionen eller på anden måde synes at indeholde væsentlig fejlinformation.

Vores ansvar er derudover at overveje, om ledelsesberetningen indeholder krævede oplysninger i henhold til årsregnskabsloven.

Baseret på det udførte arbejde er det vores opfattelse, at ledelsesberetningen er i overensstemmelse med koncernregnskabet og årsregnskabet og er udarbejdet i overensstemmelse med årsregnskabslovens krav. Vi har ikke fundet væsentlig fejlinformation i ledelsesberetningen.

Ledelsens ansvar for regnskabet

Ledelsen har ansvaret for udarbejdelsen af et koncernregnskab og et årsregnskab, der giver et retvisende billede i overensstemmelse med årsregnskabsloven. Ledelsen har endvidere ansvaret for den interne kontrol, som ledelsen anser for nødvendig for at udarbejde et regnskab uden væsentlig fejlinformation, uanset om denne skyldes besvigelser eller fejl.

Ved udarbejdelsen af regnskabet er ledelsen ansvarlig for at vurdere koncernens og fondens evne til at fortsætte driften; at oplyse om forhold vedrørende fortsat drift, hvor dette er relevant; samt at udarbejde regnskabet på grundlag af regnskabsprincippet om fortsat drift, medmindre ledelsen enten har til



hensigt at likvidere koncernen eller fonden, indstille driften eller ikke har andet realistisk alternativ end at gøre dette.

Revisors ansvar for revisionen af regnskabet

Vores mål er at opnå høj grad af sikkerhed for, om regnskabet som helhed er uden væsentlig fejlinformation, uanset om denne skyldes besvigelser eller fejl, og at afgive en revisionspåtegning med en konklusion.

Høj grad af sikkerhed er et højt niveau af sikkerhed, men er ikke en garanti for, at en revision, der udføres i overensstemmelse med internationale standarder om revision og de yderligere krav, der er gældende i Danmark, altid vil afdække væsentlig fejlinformation, når sådan

findes. Fejlinformationer kan opstå som følge af besvigelser eller fejl og kan betragtes som væsentlige, hvis det med rimelighed kan forventes, at de enkeltvis eller samlet har indflydelse på de økonomiske beslutninger, som brugerne træffer på grundlag af regnskabet.

Som led i en revision, der udføres i overensstemmelse med internationale standarder om revision og de yderligere krav, der er gældende i Danmark, foretager vi faglige vurderinger og opretholder professionel skepsis under revisionen. Herudover:

- Identificerer og vurderer vi risikoen for væsentlig fejlinformation i regnskabet, uanset om denne skyldes besvigelser eller fejl, ud-

former og udfører revisionshandlinger som reaktion på disse risici samt opnår revisionsbevis, der er tilstrækkeligt og egnet til at danne grundlag for vores konklusion. Risikoen for ikke at opdage væsentlig fejlinformation forårsaget af besvigelser er højere end ved væsentlig fejlinformation forårsaget af fejl, idet besvigelser kan omfatte sammensværgelser, dokumentfalsk, bevidste udeladelser, vildledning eller tilsidesættelse af intern kontrol.

- Opnår vi forståelse af den interne kontrol med relevans for revisionen for at kunne udforme revisionshandlinger, der er passende efter omstændighederne,

men ikke for at kunne udtrykke en konklusion om effektiviteten af koncernens og fondens interne kontrol.

- Tager vi stilling til, om den regnskabspraksis, som er anvendt af ledelsen, er passende, samt om de regnskabsmæssige skøn og tilknyttede oplysninger, som ledelsen har udarbejdet, er rimelige.
- Konkluderer vi, om ledelsens udarbejdelse af regnskabet på grundlag af regnskabsprincippet om fortsat drift er passende, samt om der på grundlag af det opnåede revisionsbevis er væsentlig usikkerhed forbundet med begivenheder eller forhold, der kan skabe

betydelig tvivl om koncernens og fondens evne til at fortsætte driften. Hvis vi konkluderer, at der er en væsentlig usikkerhed, skal vi i vores revisionspåtegning gøre opmærksom på oplysninger herom i regnskabet eller, hvis sådanne oplysninger ikke er tilstrækkelige, modificere vores konklusion. Vores konklusioner er baseret på det revisionsbevis, der er opnået frem til datoen for vores revisionspåtegning. Fremtidige begivenheder eller forhold kan dog medføre, at koncernen og fonden ikke længere kan fortsætte driften.

- Tager vi stilling til den samlede præsentation, struktur og indhold af regnskabet, herunder



noteoplysningerne, samt om regnskabet afspejler de underliggende transaktioner og begivenheder på en sådan måde, at der gives et retvisende billede heraf.

- Opnår vi tilstrækkeligt og egnet revisionsbevis for de finansielle oplysninger for virksomhederne eller forretningsaktiviteterne i koncernen til brug for at udtrykke en konklusion om koncernregnskabet. Vi er ansvarlige for at lede, føre tilsyn med og udføre koncernrevisionen. Vi er eneansvarlige for vores revisionskonklusion.

Vi kommunikerer med den øverste ledelse om blandt andet det planlagte omfang og den tidsmæssige placering af revisionen samt betydelige revisionsmæssige observationer, herunder eventuelle betydelige mangler i intern kontrol, som vi identificerer under revisionen.

Hellerup, den 5. april 2024
PricewaterhouseCoopers
Statsautoriseret Revisionspartnerselskab
CVR-nr. 33 77 12 31

Tue Stensgård Sørensen
statsautoriseret revisor
mne 32200

Elife Savas
statsautoriseret revisor
mne 34453

The background is a dark blue color with a pattern of faint, light blue chemical structures, including benzene rings and various molecular chains, scattered across the surface.

Støttet af **novo**
nordisk
fonden