

**LIFE FONDEN**

Årsrapport 2021

2021



Biologiens Vej 5  
2800 Kgs. Lyng by  
CVR: 41899247



**LÆRING. IDEER.  
FASCINATION.  
EKSPERIMENTER.**

***...THAT'S LIFE***

# LEDELSESBERETNING



## LIFE FONDEN

- 09 LIFE Fondens formål og mission
- 13 Fondens bevillinger i 2021
- 18 Partnerskabsindsats i 2021
- 19 Fremtidsudsigter



## LIFE CAMPUS & LABS

- 36 LIFE Campus
- 38 Første elever i LIFE Campus
- 40 Kunstværker, LIFE Arboret og Pomet
- 43 Indvielse af LIFE Campus



## LIFE UNDERVISNING

- 22 Hvad er et LIFE Forløb?
- 27 Brugertilfredshed i 2021
- 29 Samarbejdspartnere
- 31 Kendskab til LIFE Forløb i 2021



## LIFE ORGANISATION & GOVERNANCE

- 48 LIFE Fond Koncernen
- 53 Code of Conduct
- 54 Mangfoldighedspolitik
- 55 Fondsbestyrelsen



## LIFE FOND KONCERNENS ÅRSREGNSKAB 2021

- 64 Resultatopgørelse
- 71 Noter



## PÅTEGNINGER

- 83 Ledelsespåtegning
- 84 Revisionspåtegning



**RAPPORT FRA  
BESTYRELSEN**





# DET FØRSTE ÅR I LIFE FONDEN

**Det er en stor fornøjelse, at vi på vegne af bestyrelsen for LIFE Fonden kan aflægge årsrapport, der indeholder en samlet rapportering for aktiviteterne i koncernen.**

LIFE Fonden blev etableret i december 2020 med støtte fra Novo Nordisk Fonden, som ønskede at give undervisningsinitiativet LIFE de bedste mulige rammer for at blive en landsdækkende, langsigtet og vedvarende indsats på uddannelsesområdet. LIFE Fondens arbejde bygger på to formål: at højne den naturvidenskabelige uddannelse, forskning og dannelse samt at styrke motivation og interesse for naturvidenskab hos børn og unge.

## Fokus i 2021

I 2021 har bestyrelsen været fokuseret på at etablere de grundlæggende strukturer i forlængelse af anbefalingerne for God Fondsledelse. Eksempelvis har bestyrelsen drøftet og godkendt Fondens Code of Conduct og mangfoldighedspolitik.

En strategisk milepæl har også været implementering af Fondens uddelingspolitik, vedtaget i december 2020. Fondens bevillinger udgøres af LIFE Forløb, der er Fondens kerneprodukt, formidlet via en eller flere af de fire undervisningsplatforme; MY:LIFE, LIFE Kit, LIFE Labs og LIFE Campus. Desuden bevilger Fonden partnerskabsaftaler med kommuner, skoler og ungdomsuddannelser om forankring af LIFE Forløb. Vi er glade for, at mange skoler og kommuner i hele landet allerede viser stor interesse for LIFE Forløb.

Af andre strategiske milepæle fra 2021 er der igangsat måling af Fondens samfundsaftryk via udbredelse, brugertilfredshed og kendskab, og der er besluttet væsentlige delstrategier og indsatser med stor betydning

for Fondens fremadrettede virke, deriblandt en digital didaktisk strategi og forskningsindsats.

## 4 pejlemærker

Bestyrelsen har i december 2021 vedtaget Fondens Implementeringsplan 2022-23, som sætter retningen for Fondens arbejde de kommende år. Implementeringsplanen definerer fire pejlemærker; storskalaudrulning af undervisningsaktiviteter til grundskolen, videreudvikling af undervisningsaktiviteter til ungdomsuddannelserne, implementering af impact assessment og forskningsindsats samt videreudvikling af en sammenhængende og kompetent organisation.

Afslutningsvis vil vi gerne takke Novo Nordisk Fondens bestyrelse,

Ejendomsfonden LIFE's bestyrelse og Lyngby-Taarbæk Kommune for et godt samarbejde, og vi vil gerne takke ledere og medarbejdere i LIFE Fonden for deres bidrag i 2021. Vi ser frem til en spændende udvikling i de kommende år til glæde for børn og unge på skoler og ungdomsuddannelser over hele landet.

På vegne af bestyrelsen

Jesper Fisker Formand	Marianne Philip Næstformand
--------------------------	--------------------------------



# RAPPORT FRA DIREKTIONEN





# FONDENS AKTIVITETER 2021

Det første år i LIFE Fondens historie har været et begivenhedsrigt år. I 2021 er organisationen flyttet ind i det nye hovedkvarter LIFE Campus i Kgs. Lyngby, som H.K.H. Kronprinsen officielt indviede i oktober. Et par uger inden var laboratorierne i LIFE Campus blev indviet af elever, og siden har vi dagligt oplevet elevernes begejstring og entusiasme, når de arbejder med LIFE Forløb. Samme begejstring har vi heldigvis mødt på skoler i hele landet, hvor elever har arbejdet med vores kitforløb og efterfølgende er blevet undervist i labforløb i de to mobile laboratorier, LIFE Mobil Lab.

## LIFE Forløb

LIFE Forløb er kernen i Fondens uddelingspolitik. I 2021 har udvikling, test og lancering af LIFE Forløb været en hovedaktivitet, og ved udgangen af året er vi stolte af, at naturfagslærere kan booke fem forskellige LIFE Forløb til grundskolen, mens vi er langt med

udviklingen af yderligere to LIFE Forløb til grundskolen og de første to undervisningsaktiviteter til ungdomsuddannelsesområdet.

I 2021 har Fonden bevilget i alt 1.136 LIFE Forløb til 364 skoler. Især første halvår af året var påvirket af skolernes nødundervisning pga. corona-pandemien, men efter genåbningen af samfundet har vi oplevet en stærkt stigende efterspørgsel efter LIFE Forløb. Genåbningen af samfundet betød også, at vi kunne åbne for undervisning i laboratorierne. I andet halvår har i alt 148 klasser gennemført undervisning i labforløb.

## Partnerskabsaftaler

Samarbejde med kommuner og ungdomsuddannelser er vigtigt for at understøtte en god forankring af LIFE Forløbene. Ved udgangen af 2021 har vi indgået partnerskabsaftaler om et flerårigt samarbejde med seks

kommuner; Aalborg, Albertslund, Gladsaxe, Helsingør, Høje Taastrup og Køge samt ungdomsuddannelsesinstitutionen NEXT, og vi er i positiv dialog med endnu flere kommuner. Vi har også indgået en samarbejdsaftale med Professionshøjskolen UC Lillebælt om etablering af LIFE Lab Syddanmark i Odense, andre regionale LIFE Labs.

## Organisationen

LIFE organisationen er i 2021 vokset med nye kolleger, nye funktioner og nye afdelinger, og organisationen består nu af 78 årsværk. Fælles for alle medarbejdere er de tre værdier, der kendetegner Fondens arbejdskultur; nysgerrighed, samskabelse og kvalitet. Dem besluttede vi sammen i 2021.

Jeg vil gerne afslutningsvis sige mange gange tak til alle medarbejdere og ledere for jeres store bidrag til

Fondens udvikling i 2021, og ligeledes vil jeg takke bestyrelsen, Ejendomsfonden LIFE's bestyrelse og vores andre samarbejdspartnere for en fantastisk indsats. Jeg glæder mig til det videre samarbejde.

Christine Antorini  
Administrerende direktør





# LIFE FONDEN







# FONDENS FORMÅL

I 2020 blev LIFE Fonden etableret som en uafhængig dansk erhvervsdrivende fond med almennyttigt sigte.

Fonden driver bl.a. det almennyttige og landsdækkende undervisningsinitiativ LIFE og tilhørende aktiviteter. Dette inkluderer at finansiere, støtte og udvikle uddannelses- og forskningsinitiativer inden for natur-, teknisk- og sundhedsvidenskab samt fagdidaktik. Fonden kan også yde støtte til andre almennyttige undervisningsmæssige og videnskabelige formål.

*At styrke  
motivation og  
interesse for  
naturvidenskab  
hos børn og  
unge*

*At højne  
den natur-  
videnskabelige  
uddannelse,  
forskning og  
dannelse*





# FONDENS MISSION

Det er Fondens mission, at flere børn og unge får markant styrket deres viden om og fascination af naturvidenskabens betydning og anvendelse. I samarbejde med aktører på uddannelsesområdet skal Fonden især bidrage til:

*En øget interesse og motivation hos børn og unge for at fordybe sig i naturvidenskaben og dens anvendelse.*

*Et højere niveau af naturvidenskabelig almendannelse blandt børn og unge – og i hele befolkningen.*

*Et stærkere rekrutteringsgrundlag og en stigning i søgningen til de naturvidenskabelige fag og studieretninger på ungdomsuddannelser og videregående uddannelser.*



# STRATEGISKE MÅL FOR FONDENS VIRKE OG AKTIVITETER



Læs LIFE Fondens uddelingspolitik

Undervisningsinitiativet LIFE blev godkendt som et projekt hos Novo Nordisk Fonden i 2018. To år senere besluttede Novo Nordisk Fonden at etablere LIFE som en uafhængig fond for at give initiativet de bedste rammer for at blive en landsdækkende, langsigtet og vedvarende indsats på uddannelsesområdet, især rettet mod skoler og ungdomsuddannelser. Ved fondsdannelsen offentliggjorde Novo Nordisk Fonden, at den forventer at give bevillinger til LIFE Fonden på op til knap DKK 1,9 mia. i perioden 2021-2030.

## Naturvidenskab til børn og unge

LIFE Fondens mål er at højne den naturvidenskabelige uddannelse, forskning og dannelse samt at styrke motivation og interesse for naturvidenskab hos børn og unge. Det sker ved, at Fonden uddeler bevillinger i form af naturfaglige undervisningsaktiviteter, LIFE Forløb, til skoler og ungdomsuddannelser og på sigt også til

daginstitutioner. Fonden uddeler også bevillinger i form af partnerskabsaftaler om forankring af LIFE Forløb i et flerårigt samarbejde til kommuner, skoler og ungdomsuddannelser. LIFE Forløbene stilles til rådighed for uddannelsesinstitutioner. Det primære geografiske fokus for Fondens uddelingsaktiviteter er Danmark, mens Fondens kommercielle aktiviteter vil være nationale og internationale.

Aktiviteterne i Fonden er tæt knyttet til datterselskabet LIFE A/S, der står for Fondens erhvervsdrivende aktiviteter. Datterselskabet står for at udvikle og levere de LIFE Forløb, som Fonden bevilger til skoler.

## Høj kvalitet og relevans

LIFE Forløb er naturfaglige undervisningsforløb, der inviterer elever til at arbejde undersøgende med virkelighedsnære samfundsudfordringer, der understøtter FN's verdensmål.

Høj kvalitet og relevans er nøgleord for forløbene, og derfor skal et LIFE Forløb leve op til Fælles Mål i grundskolen og faglige mål på ungdomsuddannelserne. LIFE Forløb udvikles desuden i tæt samspil med skoler, virksomheder og forskningsinstitutioner.

Fondens partnerskabsaftaler skal understøtte et langsigtet, strategisk samarbejde og forankring i kommuner, på skoler og ungdomsuddannelser for at styrke den virkelighedsnære, eksperimenterende og undersøgelsesbaserede STEM-undervisning for eleverne.

Fonden og kommuner, som indgår en partnerskabsaftale om et flerårigt samarbejde, har en fælles ambition. Begge parter ønsker at højne den naturvidenskabelig almindelse og øge interessen og motivationen for naturvidenskab blandt børn og unge.





## **LIFE Forløb kan anvendes af klasser via fire undervisningsplatforme:**



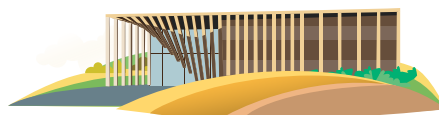
**MY:LIFE:** I alle undervisningsforløb anvender elever og lærere den digitale platform MY:LIFE, der fx indeholder øvelser, videoer og lærervejledninger.



**LIFE Kit:** I et kitforløb arbejder klassen på skolen, og den får leveret materialerne til undervisningen i et LIFE Kit.



**LIFE Lab:** I et labforløb kan undervisningen foregå i Fondens mobile laboratorier, LIFE Mobil Labs, eller de kommende regionalt placerede laboratorier, LIFE Labs. I et labforløb leder LIFE-undervisere det eksperimentelle arbejde sammen med klassens lærer.



**LIFE Campus:** I Fondens hovedsæde LIFE Campus bliver klasser undervist i labforløb i højteknologiske laboratorier. I et labforløb på LIFE Campus ledes det eksperimentelle arbejde også af LIFE-undervisere.





# BEVILLINGER AF LIFE FORLØB

Uddelingen af bevillinger har i 2021 været præget af de samfundsmæssige nedlukninger under coronapandemien.

Som det fremgår i tabel B (side 14), har Fonden i 2021 bevilget i alt 1.136 LIFE Forløb, svarende til TDKK 125.771\*.

Af disse bevillinger blev 77 pct. uddelt i andet halvår, da samfundet havde genåbnet efter corona-pandemien.

Som det fremgår af figur C (side 15), er bevillingerne uddelt til skoler i hele

landet. I alt har 364 skoler fået leveret et eller flere LIFE Forløb, og det estimeres, at 24.300 elever i 2021 har arbejdet med et af de fire LIFE Forløb; **Enzymjagten** [6. klasse], **WeGrow** [8. klasse], **Kræftens Gåde** [8.-9. klasse] og **Turbovækst** [9. klasse].

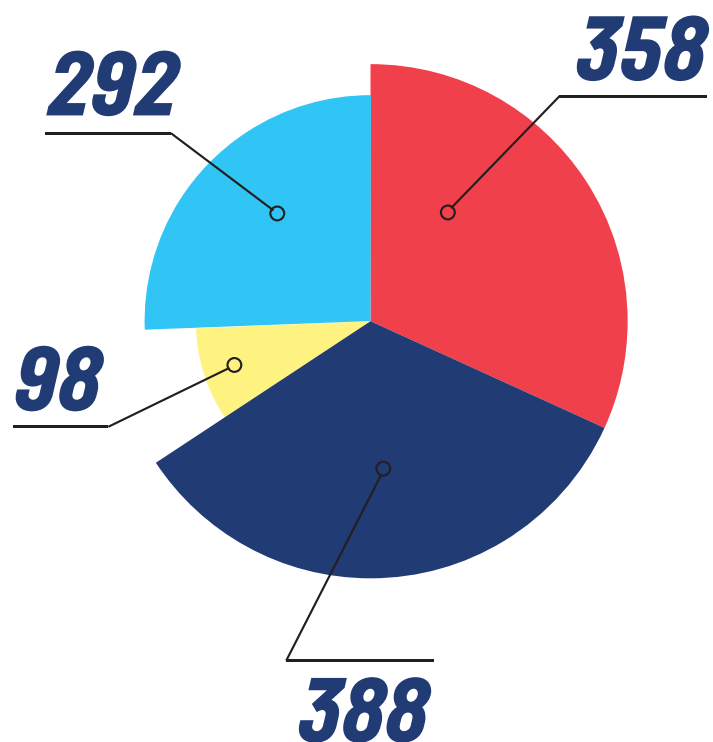
Det er værd at bemærke, at LIFE Forløbet Kræftens Gåde blev udgivet i oktober 2021 og derfor kun er blevet leveret til skoler i fjerde kvartal.



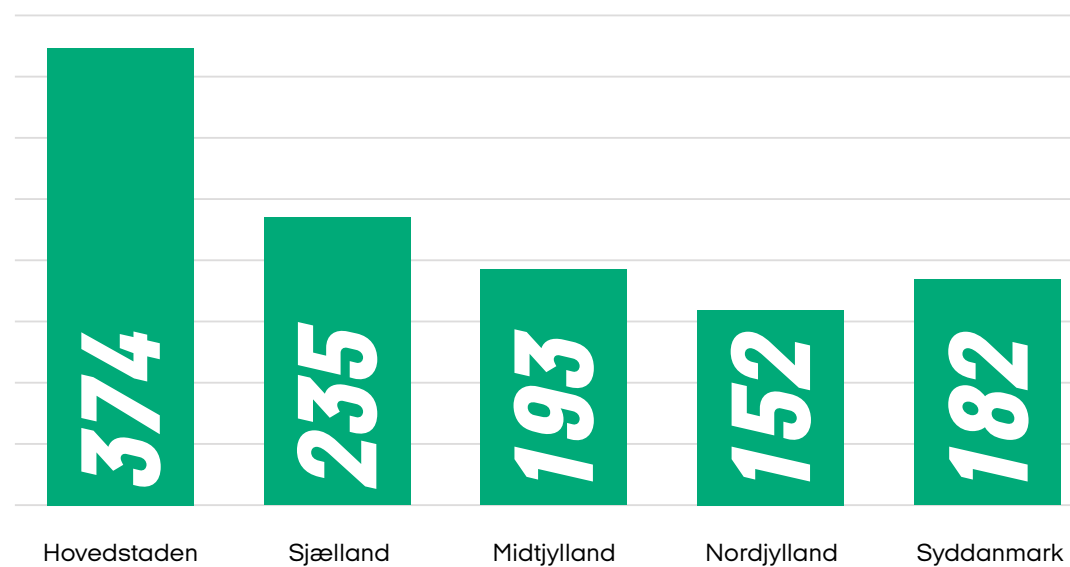
\* Bevillingsbeløbet er inklusiv 7 partnerskabsbevillinger.

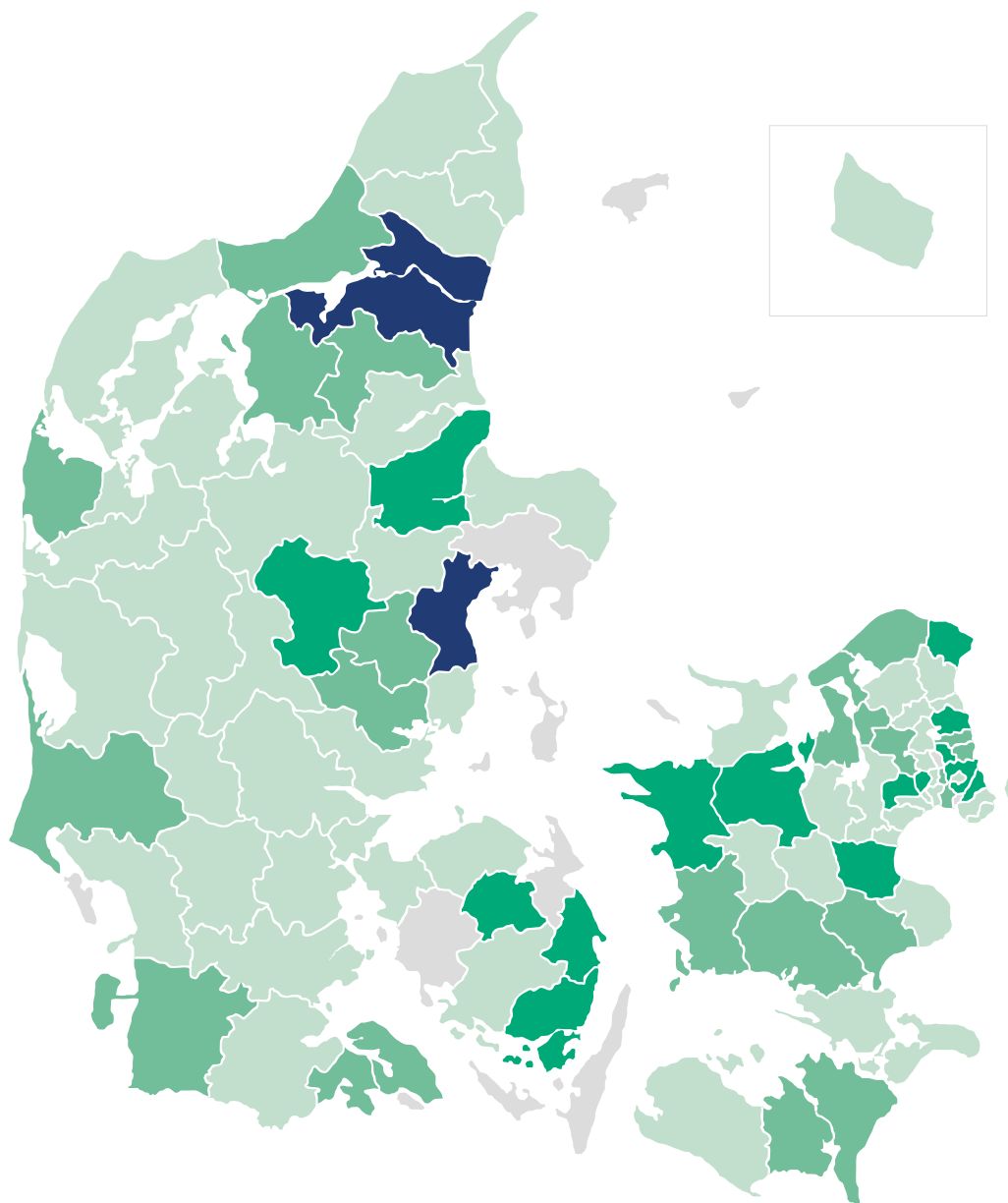


## A BEVILLINGER OPGJORT PR. FORLØB



## B BEVILLINGER OPGJORT PR. REGION



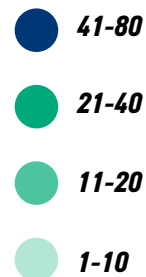


## **C** BEVILLING AF LIFE FORLØB PR. KOMMUNE

Oversigt over skoler, der har fået bevilget et LIFE Forløb i 2021, er tilgængelig på Fondens hjemmeside.



**Se oversigt over  
bevillinger**





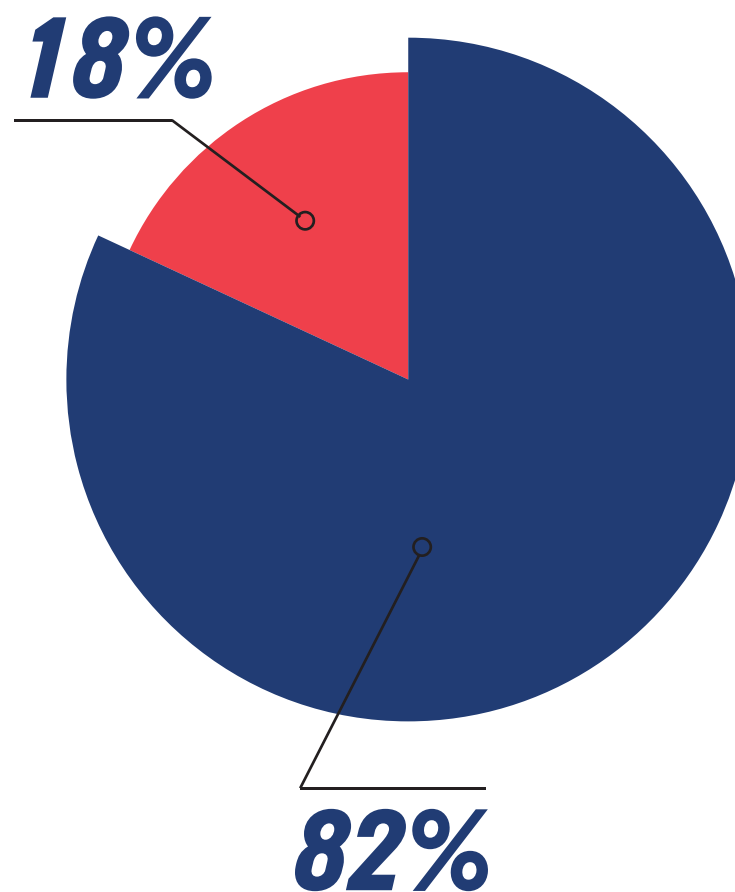
# BEVILLINGER AF PARTNERSKABSAFTALER

Ved udgangen af 2021 har Fonden bevilget partnerskabsaftaler om flerårigt samarbejde med seks kommuner; Aalborg, Albertslund, Gladsaxe, Helsingør, Høje Taastrup og Køge. Desuden har Fonden bevilget en partnerskabsaftale til ungdomsuddannelsesinstitutionen NEXT.

De seks kommuner, som LIFE Fonden har bevilget en partnerskabsaftale, har til sammen anvendt 212 LIFE Forløb i 2021. Det svarer til 18 pct. af det samlede antal bevilgede LIFE Forløb.

## Andel af LIFE Forløb der er bevilget til skoler i partnerskabskommuner

Partnerskabskommuner ●  
Andre kommuner ●







# 2021 PARTNERSKABS- INDSATS

Fondens partnerskabsindsats skal understøtte et langsigtet og strategisk samarbejde med kommuner og ungdomsuddannelser. Den fælles ambition er at styrke den virkelighedsnære og undersøgelsesbaserede STEM-undervisning for eleverne. I 2021 har fokus været på at styrke samarbejdet med kommuner, som har fået bevilget en partnerskabsaftale, og igangsætte dialog med nye kommuner.

## Samarbejde med kommuner

Ved udgangen af 2021 har Fonden bevilget partnerskabsaftaler om et flerårigt samarbejde til i alt seks kommuner samt en ungdomsuddannelsesinstitution. Der er desuden indledt dialog med i alt seks nye kommuner bl.a. Odense, Sønderborg og Lyngby-Taarbæk. Nye partnerskabsaftaler med kommuner skal understøtte en geografisk spredning af indsatsen og styrke samarbejdet med nabo-kommunerne rundt om LIFE Campus.

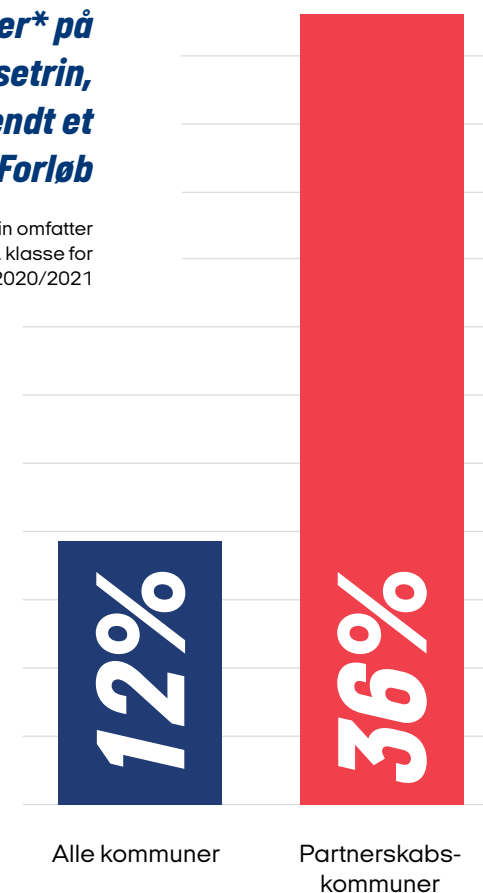
Kommunerne tilbydes prioriteret adgang til LIFE Forløb og laboratoriefaciliteter samt partnerskabsaktiviteter for naturfagslærere og skoleledere i form af faglige workshops, interessent-events og faglige arrangementer. I de seks kommuner med en partnerskabsaftale har cirka 4.500 elever arbejdet med et LIFE Forløb. Det svarer til 36 pct. af eleverne på de relevante klassetrin. For alle kommuner er andelen 12 pct.

## Samarbejde med NEXT

NEXT Uddannelse København har i 2021 anvendt forløbene Kræftens Gåde og Turbovækst i 10. klasser og grundforløb 1. Da forløbene er udviklet til 9. klasse, har der været gennemført vejledningsworkshops for at understøtte lærerne. Der har desuden været en god dialog om, hvordan LIFE Forløb kan bruges til at brobygge fra grundskolen til erhvervsuddannelsens grundforløb.

## Andel af elever\* på relevante klassetrin, der har anvendt et LIFE Forløb

\*Relevante klassetrin omfatter elever i 6., 8. og 9. klasse for skoleåret 2020/2021





# AALBORG INDGÅR PARTNERSKABSAFTALE



I august deltog Fonden i 'Naturfagsdagen 2021' i Aalborg Kommune sammen med knap 100 naturfagslærere. Ved arrangementet kunne lærerne bl.a. komme på besøg i LIFE Mobil Lab, hvor der i løbet af dagen blev gennemført i alt tre intro-workshops om LIFE Forløb.

Ved samme lejlighed underskrev Aalborg Kommune og Fonden en partnerskabsaftale om et flerårigt samarbejde. Begge parter havde siden KL's Børne- Unge Topmøde i 2020 været i dialog om et samarbejde for i fællesskab at understøtte kommunens naturfagsstrategi og en fælles ambition om at styrke den naturvidenskabelige almindelse og interesse i naturvidenskab og teknologi gennem brug af LIFE Forløb.

## Eleverne arbejder med LIFE Forløb

Inden partnerskabsaftalen blev indgået, havde syv forskellige skoler i kommunen booket i alt 30 LIFE Forløb. I juni blev LIFE Mobil Lab klasselokale for i alt 10 skoleklasser, da det mobile undervisningslaboratorium rullede ind i byen og gav eleverne en forsmag på at arbejde med et LIFE Forløb.

Ambitionen er nu at fortsætte og styrke det gensidigt forpligtende samarbejde mellem Aalborg Kommune og Fonden. Det gælder både i forhold til at sikre god anvendelse af LIFE Forløb og undervisning i LIFE Mobil Lab, gennemføre faglige workshops og skabe synergi til øvrige STEM-initiativer i kommunen.



# FREMTIDSUDSIGTER FOR LIFE FONDEN

Fondens strategiske fundament er projektbeskrivelsen eller „Drejebogen“, som dannede grundlag for Novo Nordisk Fondens godkendelse af undervisningsinitiativet LIFE i 2018. Drejebogen er gennem årene suppleret med specifikke implementeringsplaner for perioderne 2019-2020, 2021-2022 og 2022-2023 samt en overordnet milepælsplan for perioden 2019-2023.

## Udvikling, udbredelse og forankring

Implementeringsplanen 2022-2023 sætter retningen for Fondens indsatser de kommende år og gælder frem til vedtagelsen af Fondens strategi med implementering fra 2024. I de kommende år er udvikling, udbredelse og forankring af undervisningsaktiviteter nøgleord for Fondens arbejde med at realisere missionen. Der er formuleret fire overordnede pejlemærker, der definerer, hvor Fonden ønsker at være ved udgangen af 2023:

- Fonden skal have udviklet og udrullet undervisningsaktiviteter i stor skala på grundskoleområdet
- Fonden skal have udviklet ungdomsuddannelsesområdet
- Fonden skal have udmøntet sin impact assessment ramme og forskningsindsats
- Fonden skal være en sammenhængende og kompetent organisation med effektiv ledelseskraft

Fremtidsudsigterne for Fonden er tæt knyttet til aktiviteterne i datterselskabet LIFE A/S. I 2022 har Fonden mulighed for at uddele cirka 4.000 LIFE Forløb til skoler og ungdomsuddannelser.

Det forventes, at Fonden i 2022 har mulighed for at bevilge yderligere to nye LIFE Forløb til grundskolen, to undervisningsaktiviteter til ungdomsud-

dannelser og en målgruppe vejledning til 10. klasse. Fonden forventer også at gennemføre et pilotprojekt med sommerferieaktiviteter i LIFE Campus. I 2022 forventes det desuden, at Fonden kan åbne for laboratorieundervisning i LIFE Mobil Lab i både Region Syddanmark og Region Nordjylland, udvide laboratoriekapaciteten med det tredje LIFE Mobil Lab og igangsætte etableringen af regionale LIFE Labs i henholdsvis Odense og Aalborg.





**SCIENCE**  
**TECHNOLOGY**  
**ENGINEERING**  
**MATHEMATICS**

***...THAT'S STEM***



# LIFE UNDERVISNING





# HVAD ER ET LIFE FORLØB?

*Kerneaktiviteten i LIFE Fonden er naturfaglige undervisningsforløb, LIFE Forløb, som uddeles som bevillinger til skoler.*

LIFE Forløb er STEM-undervisningsaktiviteter, der bygger på undersøgelserbaseret didaktik målrettet de specifikke klassetrin i grundskolen og fag på ungdomsuddannelserne. I hvert LIFE Forløb arbejder elever med aktuelle samfundsudfordringer der understøtter et eller flere af FN's verdensmål. Alle LIFE Forløb lever op til Fælles mål i grundskolen eller kernestoffet og faglige mål på ungdomsuddannelser. De er udviklet i samarbejde med en virksomhed eller forskningsinstitutioner, og de er kvalificeret med løbende brugerundersøgelser og test.

LIFE Forløb uddeles som en bevilling til skoler og ungdomsuddannelser. Et LIFE Forløb anvendes af en klasse, hvor elever og lærere arbejder med forløbet via en eller flere af de fire LIFE platforme: MY:LIFE, LIFE Kit, LIFE Labs (mobile og regionale) og LIFE Campus.





# LIFE FORLØB PLATFORME



## LIFE KITS

LIFE Kits er materialekasser, der distribueres til skoler og rummer alle nødvendige undervisningsmaterialer, som en klasse skal anvende for at gennemføre et LIFE Forløb på skolen.



## MY:LIFE

MY:LIFE er den digitale platform, der rummer vejledning og forberedelse til lærerne, og som guider elever og lærere igennem forløbets aktiviteter. For at anvende MY:LIFE skal kommunen godkende Fondens databehandlersaftale. Ved udgangen af 2021 havde 70 pct. af kommunerne godkendt fondens databehandlersaftale.



## LIFE CAMPUS

I Fondens hovedsæde, LIFE Campus, bliver eleverne undervist i labforløb i højteknologiske laboratoriemiljøer, der svarer til dem, som forskerne arbejder i hos virksomheder.



## MOBIL LAB

I et LIFE Labforløb kan undervisningen foregå i Fondens mobile laboratorier, LIFE Mobil Labs, eller de kommende regionalt placerede laboratorier, LIFE Labs.



## EN SKOLEDAG I LIFE MOBIL LAB

Nysgerrigheden og forventningens glæde strålede ud af eleverne fra 6.B på Rasmus Rask-Skolen i Odense, da de en skoledag i november trådte ind i det 65 m<sup>2</sup> store mobile og højteknologiske undervisningslaboratorium, LIFE Mobil Lab. I laboratoriet havde LIFE-undervisere forberedt arbejdsstationer med bægerglas, pipetter og termometre, hvor eleverne de næste tre timer skulle udforske enzymer og svampe i forskellige eksperimenter.

### FACTS OF LIFE

I november 2021 blev i alt 12 klasser fra otte forskellige skoler i Odense undervist i LIFE Mobil Lab som led i dialogen om et samarbejde. Alle havde arbejdet med et LIFE Forløb, ligesom 6.B på Rasmus Rask-Skolen, da Odense satte naturvidenskab på skole-skemaet på tværs af kommunens skoler.

I ugerne inden havde klassen arbejdet med forløbet Enzymjagten via materialer fra et LIFE Kit og øvelser på den digitale platform MY:LIFE.

### Spændende og lærerigt for både elever og lærer

"Forløbet med Enzymjagten har været både spændende og lærerigt for eleverne og jeg. Det har givet anledning til gode snakke, spændende spørgsmål og ikke mindst ydmyg benovelse over, hvad vores natur kan bruges til. Besøget af LIFE mobile laboratorium er længe ventet hos eleverne. De har glædet sig til at skulle have besøg. Jeg forventer, at besøget er med til at skabe gode rammer for nye spændende undersøgelser, og jeg er spændt på, om eleverne kan bruge noget af deres viden fra Enzymjagten i dag. Vi glæder os," fortalte klassens natur/teknologilærer Sine Foder Uhrenholdt i en pressemeddelelse, inden skoledagen gik i gang.



### Sjovere end at være i normal skole

På Rasmus Rask-Skolen var LIFE Mobil Lab parkeret tæt ved skolegården. Det tiltrak nysgerrige blikke fra skolens elever fra andre årgange, der ikke kunne lade være med at stikke hovedet ind i laboratoriet. Det tiltrak også pressens interesse. Både Tv2 Fyn og Fyens Stiftstidende kom forbi for at høre om elevernes anderledes skoledag. Og elevernes begejstring var stor.

"Det er fedt og en sjov måde at lære på, fordi man sidder ikke bare på sin stol og keder sig", fortalte Julie Steenbjerre Christensen fra 6.B til Tv2 Fyn. Klassekammeraten Markus Johansen

syntes, det var spændende at arbejde i laboratoriet, hvor han undersøgte enzymer og forskellige variabelers betydning i tøjvask.

Han sagde til Tv2 Fyn:

“  
Det er sjovere end  
at være i normal  
skole, fordi vi  
laver forsøg  
”





# LIFE FORLØB 2021



## MIKROSAFARI 1.-2. KLASSE

Natur/teknologi

FN's Verdensmål 15 "Livet på land", udviklet i samarbejde med Statens Naturhistoriske Museum. Udbydes som kitforløb.

[udgivet december 2021]



## ENZYM JAGTEN 6. KLASSE

Natur/teknologi

FN's Verdensmål 12 "Ansvarligt forbrug og produktion", udviklet i samarbejde med Novozymes. Udbydes som kitforløb og labforløb.



## WEGROW 8. KLASSE

Biologi, fysik/kemi, geografi

FN's Verdensmål 2, "Stop sult", udviklet i samarbejde med Novozymes og Bio-AG. Udbydes som kitforløb og labforløb.





## **KRÆFTENS GÅDE** **8.-9. KLASSE**

**Biologi, fysik/kemi, geografi**

FN's Verdensmål 3 "Sundhed og trivsel", udviklet i samarbejde med Kræftens Bekæmpelses Center for Kræftforskning, DMI og PDC-ARGOS.

Udbydes som kitforløb.  
[udgivet oktober 2021]



## **TURBOVÆKST** **9. KLASSE**

**Biologi, fysik/kemi, geografi**

FN's Verdensmål 2, "Stop sult" og 12 "Ansvarligt forbrug og produktion", udviklet i samarbejde med Haldor Topsøe. Udbydes som kitforløb og labforløb.

***VED UDGANGEN AF 2021  
KUNNE KLASSER BOOKE  
FEM LIFE FORLØB***



# BRUGERTILFREDSHED MED LIFE FORLØB

Som en del af rammen for Fondens samfundsaftryk måles der løbende brugertilfredshed med LIFE Forløb, både blandt elever og lærere. Det primære formål med brugertilfredshedsmålingerne er at have en løbende statistisk pejling på, hvordan undervisningsforløb fra Fonden opfattes i praksis. Derudover anvendes tilfredshedsmålingerne som en af flere datakilder til løbende videreudvikling af de LIFE Forløb, der er lanceret.

I 2021 er de første målinger gennemført, og henholdsvis **3.500 elever** og **250 lærere** har besvaret brugertilfredsundersøgelsen om de tre LIFE Forløb, Enzymjagten, WeGrow og Turbovækst i perioden fra august til december. Brugertilfredshedsmålingerne indikerer overordnet, at der er fin tilfredshed med LIFE Forløb, både hos elever og lærere. Derudover indikerer data, at en stor del af lærerne har lyst til at anvende LIFE Forløb igen.

**65%** af eleverne udtrykker tilfredshed med kitforløb

**67%** af eleverne udtrykker tilfredshed med labforløb

**73%** af lærerne udtrykker tilfredshed med kitforløb

**94%** af lærerne udtrykker tilfredshed med labforløb

**76%** af lærere angiver, at de gerne vil arbejde med et kitforløb igen

**86%** af lærerne angiver, at de gerne vil arbejde med et labforløb igen

**74%** af lærerne har gennemført hele eller størstedelen af et forløb



- 1** Er relevant i forhold til aktuelle samfundsudfordringer og understøtter et eller flere af FN's verdensmål for bæredygtig udvikling.
- 2** Er et sammenhængende forløb inden for Fælles Mål (grundskolen) eller kernestoffet og de faglige mål (ungdomsuddannelser) for STEM-fagene. Faglige mål fra de øvrige fag inddrages, når de kvalificerer forløbets overordnede mål.
- 3** Udvikles i samarbejde med en virksomhed eller forskningsinstitution og tager udgangspunkt i en virkelighedsnær problemstilling.
- 4** Inkluderer faglig og metodisk støtte til læreren i form af vejledning og undervisning i hele forløbet.
- 5** Indeholder aktiviteter med særlig afsæt i en undersøgelsesbaseret didaktik og understøttes af relevante digitale teknologier, eksperimentelle tilgange og undervisningsdifferentiering.
- 6** Er udviklet ud fra et solidt naturvidenskabeligt og naturfagsdidaktisk vidensgrundlag og er kvalificeret med løbende brugerundersøgelser og test

# **KVALITETS- PRINCIPPER FOR LIFE FORLØB**

***Alle LIFE Forløb er udviklet ud fra seks kvalitetsprincipper, der skal sikre høj kvalitet og relevans for skoler, elever og lærere.***



# SAMARBEJDSPARTNERE



**TOPSOE**

Statens  
Naturhistoriske  
Museum

KØBENHAVNS  
UNIVERSITET



Ved udgangen af 2021 har Fonden indgået aftaler om udvikling af et LIFE Forløb med i alt syv virksomheder og forskningsinstitutioner.



# FORSKERE BIDRAGER TIL UDVIKLINGEN AF KRÆFTENS GÅDE

I oktober 2021 udgav Fonden forløbet Kræftens Gåde, der er udviklet i samarbejde med Kræftens Bekæmpelses Center for Kræftforskning, DMI og PDC-ARGOS.

"Det har været en stor fornøjelse at samarbejde med LIFE om at udvikle

Kræftens Gåde. Vi mener, det er vigtigt, at børn og unge bliver nysgerrige og begejstrede for naturvidenskab på et tidligt tidspunkt. Med Kræftens Gåde er LIFE gået nye veje og bringer på en nytænkende og innovativ måde naturvidenskaben ud til børn og unge. Det har været en

stor fornøjelse at være med til, og vi er meget glade for resultatet," fortæller forskningschef Mef Christina Nilbert, Center for Kræftforskning hos Kræftens Bekæmpelse, i en video på LIFE.dk.

## Et tæt samarbejde

Lige fra udviklingsprocessens spæde start fik Fonden faglig sparring fra Kræftens Bekæmpelses Center for Kræftforskning på interessante vinkler, der kunne indgå i et forløb om kræft. Forskerne var med til at forme retningen for forløbet og kom med uvurderlig viden og materiale, så undervisningsforløbet afspejler virkeligheden.

Samarbejdspartneren har også bidraget med konkret indhold til Kræftens Gåde i form af biopsier af

**FACTS OF  
LIFE**

Kræftens Gåde blev udgivet i oktober og fik en flot modtagelse. I fjerde kvartal 2021 leverede vi 98 LIFE Kits til skoler. Forløbet er målrettet fagene biologi, geografi og fysik/kemi til 8. og 9. klasse.



**Se artikel med videoen om samarbejdet med Kræftens Bekæmpelses Center for Kræftforskning**





# KENDSKAB TIL LIFE FORLØB

Kendskabsmåling af LIFE Forløb og LIFE Fonden blandt naturfagslærere og interessenter i uddannelsessystemet indgår i måling af Fondens samfundsafttryk. Kendskabsmålingerne har som primært formål at dokumentere en positiv udvikling i kendskabet og gennemføres hvert andet år.

I 2021 blev kendskabsmålingerne gennemført for første gang. Epinion stod bag den ene undersøgelse, hvor **220 naturfagslærere fra grundskolen**, med god spredning på fag og geografi, deltog. Resultaterne indikerer, at Fonden er kommet godt fra start. I målingen nævner 16 pct. af naturfagslærerne uhjulpet LIFE Fonden/LIFE Forløb, og 42 pct. kender LIFE Forløb, når de introduceres for undervisningsinitiativet. Blandt de, der kender LIFE Forløb, har 45 pct. selv anvendt et LIFE Forløb.

Kantar Gruppen stod for undersøgelsen blandt interessenter, der gennemføres via Fondens Videnscenter. I alt 2.203 respondenter blandt politikere, embedsmænd, interesseorganisationer og pressen deltog i undersøgelsen. Resultaterne viser, at 1 pct. nævner LIFE Fonden uhjulpet, og 15 pct. kender Fonden, når de introduceres for navnet. Undersøgelsen indikerer, at det største kendskab er opbygget blandt politikere. Den indikerer også, at de, der kender LIFE Fonden, associerer Fonden med 1) uddannelse og læring, 2) børn og 3) unge.





# **KENDSKAB TIL LIFE FORLØB HOS NATURFAGSLÆRERE**

**90%**

*udtrykker, at de er enige eller delvist enige i, at LIFE Forløb er et spændende initiativ*

**82%**

*angiver, at de vil overveje at anvende et LIFE Forløb*

**45%**

*af de, der kender til LIFE Forløb, har selv anvendt et LIFE Forløb i undervisningen*

**16%**

*nævner uhjulpet LIFE Forløb / LIFE Fonden*

**42%**

*kender LIFE Forløb, når de præsenteres for navnet blandt naturfaglige initiativer*





# UNDERSØGELSESBASERET NATURFAGS- UNDERVISNING

*...DET' UBNU*



# LIFE CAMPUS OG LABS



# MILEPÆLE 2021



**MAJ 2021**

Fonden indgår en samarbejdsaftale om etablering af LIFE Lab Syddanmark i Odense med Professionshøjskolen UC Lillebælt.



**AUGUST 2021**

Indvielse af Jeppe Heins kunstværker ved LIFE Campus.



**OKTOBER 2021**

H.K.H. Kronprinsen forestår den officielle indvielse af LIFE Campus.

**MARTS 2021**

Fonden åbner for undervisning i det andet LIFE Mobil Lab



**MAJ 2021**

Ejendomsfonden LIFE overdrager nøglerne til det nyetablerede LIFE Campus til Fonden, og LIFE-organisationen flytter ind i de nye faciliteter.



**SEPTEMBER 2021**

De første klasser undervises i LIFE Forløb i undervisningslaboratorierne i LIFE Campus.



Fondens landsdækkende tilstedeværelse er i 2021 blevet udvidet, og ved udgangen af 2021 driver Fonden LIFE Campus og to mobile undervisningslaboratorier, LIFE Mobil Labs.

LIFE Campus ejes af Ejendomsfonden LIFE, der i samarbejde med Fonden også driver LIFE Mobil Labs. Ejendomsfonden LIFE er støttet af Novo Nordisk Fonden.

Fonden vil gerne takke Ejendomsfonden LIFE for det gode samarbejde om LIFE Campus, LIFE Mobil Labs og de kommende regionale LIFE Labs.

Fonden retter en særlig tak til Lyngby-Taarbæk Kommune og Novozymes for det gode samarbejde om initiativet LIFE og etableringen af LIFE Campus.



## **LIFE CAMPUS** *Det nye LIFE Campus i Kgs. Lyngby, nord for København, er Fondens hovedsæde og blev åbnet i 2021.*

I det 5.400 m<sup>2</sup> store LIFE Campus kan elever arbejde eksperimenterende med STEM-problemstillinger i moderne og avancerede undervisningslaboratorier. Bygningen rummer pt. tre undervisningslaboratorier, hvor skoleklasser dagligt bliver undervist i LIFE Forløb. Derudover rummer bygningen et udviklingslaboratorium, kontorfaciliteter for Fondens medarbejdere og flere lokaler, der gør det muligt at etablere nye undervisningslaboratorier.

Bag etableringen af LIFE Campus står Ejendomsfonden LIFE. Bygningen er tegnet af Vilhelm Lauritzen Arkitekter, mens LYTT Architecture har tegnet landskabet rundt om bygningen. LIFE Campus er opført under bygherrerådgivning fra Rambøll. Inden de første spadestik blev taget af Lyngby-Taarbæks borgmester Sofia Osmani og Novo Nordisk Fondens bestyrelsesformand Lars Rebién Sørensen i november 2019 havde Lyngby-Taarbæk





Kommune og Novozymes bidraget med værdifuld sparring, som Ejendomsfonden LIFE har taget med videre i byggeprocessen.

#### **Naturen inddrages i campus**

Det har været et stort ønske at føre den flotte natur i landskabet rundt om LIFE Campus ind i bygningen. Bygningens facade med 96 massive egetræs-søjler, hvoraf 12 af dem er formet som en vifte over indgangen, er et resultat af dette ønske. Derudover hjælper bygningens store glaspartier med at binde naturen og bygningen sammen, uanset om man befinder sig i stueetagen eller

første sal, nordsiden eller sydsiden. I bygningens indre kerne er der etableret en stor multisal, Kolossalen, med plads til 400 siddende gæster. Den ene halvdel af Kolossalen kan også anvendes til visning af 360 graders film, der understøttes af et af Nordeuropas mest avancerede AV-systemer.

For at gøre det nemt for klasserne at komme rettidigt frem til LIFE Campus gennemfører Fonden i skoleåret 2021/22 et pilotprojekt med bus-service, hvor klasserne bliver hentet og bragt tilbage til skolen.





# FØRSTE ELEVER UNDERVISES I LIFE CAMPUS

Tirsdag den 21. september 2021 var en helt særlig dag på LIFE Campus. For allerførste gang blev dørene til de nye højteknologiske undervisningslaboratorier åbnet for elever, der skulle arbejde med et LIFE Forløb.

Fra morgenstunden summede der af forventning i laboratorierne og receptionsområdet, og klokken lidt i ni begyndte lyden af snakkende og forventningsfulde elever at nærme sig

“  
Eleverne synes, det har været sjovt, og især det at arbejde med en helt konkret problemstilling har fungeret godt.”

LIFE Campus. Efter at have passeret de svævende tonstunge egetræssøjler ved hovedindgangen blev de 40 elever i 6. klasse og fire lærere budt hjerteligt velkommen og briefet om dagens program af Fondens undervisere.

## Begeistrede elever og lærere

Eleverne, der kom fra Kvikmarkens Privatskole i Gladsaxe, havde inden besøget arbejdet med forløbet Enzymjagten på skolen. I laboratorierne arbejdede de videre med den viden, de har fået om enzymer. Eleverne var ude i naturen og finde svampesporer, de lærte at skelne mellem forskellige svampe og deres strukturer, og de lærte, hvordan forskellige variabler som temperatur, mængde og vasketid påvirker vaskemidlets effektivitet.

“Jeg synes, det er fedt, fordi man får lært noget nyt og får prøvet noget andet end at være i klasselokalet”, fortalte

Max Schou Rasmussen, 6. klasse på Kvikmarkens Privatskole til Tv2 Lorry, der kom forbi for at lave et indslag til aftenens nyhedsudsendelser.

Også klassens natur/teknologilærer Tyge Andersen udtrykte stor begejstring for at arbejde med LIFE Forløbet i en artikel på life.dk:

“Det har været spændende og inspirerende at arbejde med Enzymjagten, både i undervisningen på skolen og i laboratorierne på LIFE Campus. Eleverne synes, det har været sjovt, og især det at arbejde med en helt konkret problemstilling har fungeret godt”.

Tøjvask er formentlig ikke det, der står højest på listen over yndlingsaktiviteter, men at dømme ud fra entusiasmen og energien i laboratoriet var vasketøj et hit.



**Se nyhed med video fra den første dag med elever i LIFE Campus**



*I alt 72 klasser har siden  
21. september arbejdet med  
LIFE Forløb i laboratorierne  
på LIFE Campus.*

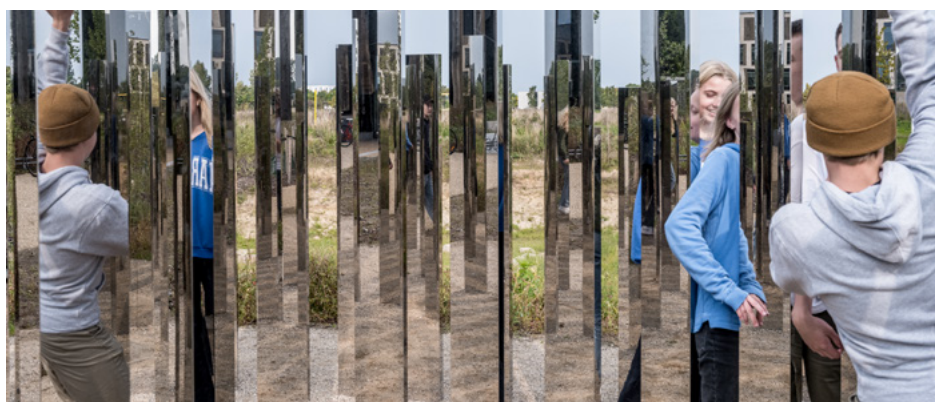


# KUNSTVÆRKER VED LIFE CAMPUS

At naturvidenskab og kunst kan gå hånd i hånd blev tydeligt for enhver, da Fonden i august inviterede til indvielse af den internationalt anerkendte kunstner Jeppe Heins to værker ved LIFE Campus. Med installationen af de to kunstværker har Fonden ønsket at vække undren og inspirere til spørgsmål hos både besøgende elever og borgere, der kommer forbi LIFE Campus.



**Se videoen hvor Jeppe Hein fortæller om tankerne bag kunstværkerne**



## **GRAVITY MIRROR PAVILION**

Tre spiralveje i højpoleret rustfrit stål, som symboliserer vores galakse. Beskueren bliver en del af kunstværket, og alt er i konstant forandring et sted mellem virkeligheden og optisk illusion.



## **SUN, MOON AND THE EARTH**

Tre mobiler i højpoleret rustfrit stål, som symboliserer Solen, Månen og Jorden roterer om deres egen akse. Samspillet mellem beskueren, vinden og naturomgivelserne giver hele tiden nye refleksioner.





# LIFE ARBORET OG LIFE POMET

Udendørsarealerne ved LIFE Campus er offentligt tilgængelige, og Fonden har ønsket at etablere forskellige udeområder, der inviterer besøgende elever og borgere til at gå på opdagelse og blive naturvidenskabeligt inspireret.

I 2021 blev LIFE Arboret og LIFE Pomet etableret i samarbejde med Københavns Universitet. Det blev færdigplantet ved indvielsen af LIFE Campus, hvor H.K.H. Kronprinsen plantede en stikling fra det tusinde år gamle træ, Kongeegen, og Lyngby-Taarbæks borgmester Sofia Osmani plantede et Lyngbyæbletræ.



## LIFE ARBORET

LIFE Arboret er udviklet i samarbejde med Arboretet i Hørsholm. Etableringen af træer og buske i to halvcirkler inviterer store og små til at kigge nærmere på de 22 forskellige træer og buske fra den danske fauna. Ved etableringen er de plantet i den rækkefølge, de 'indvandrede' til Danmark efter istiden.

## LIFE POMET

Samlingen af 42 danske æble- og pæretræer i LIFE Pomet er udvalgt i samarbejde med Pometet i Taastrup. Træerne er plantet i to halvcirkler, og ved de forskellige sorter formidles træets historie og kendetegn.



*Mange samarbejdspartnere og interessenter rejste til Kgs. Lyngby fra hele landet for at deltage i den officielle indvielse af LIFE Campus.*



# REAL LIFE

## INDVIELSE AF LIFE CAMPUS

Der var høj sol og højt humør, da H.K.H. Kronprinsen fredag den 8. oktober forestod den officielle indvielse af LIFE Campus, hvor samarbejdspartnere og interessenter var inviteret. Indvielsen var også en officiel markering af Fondens etablering, der fandt sted under corona-pandemien.

### Fyrtårn for naturvidenskab og teknologi

Fra talerstolen indledte Lars Rebien Sørensen, bestyrelsesformand hos Novo Nordisk Fonden, og han overdrog stafetten for undervisningsinitiativet LIFE fra Novo Nordisk Fonden til den nyetablerede LIFE Fonden, der var repræsenteret af bestyrelsesformand Jesper Fisker.

“Det er fascinerende at stå her i dag og se, at det, der for cirka fem år siden blot var en tanke og en løs ide i dag, er blevet til noget konkret – et LIFE og LIFE Campus, der gør naturvidenskaben

virkelighedsnær for forhåbentlig tusindvis af danske elever,” sagde Lars Rebien Sørensen fra scenen.

Jesper Fisker takkede Novo Nordisk Fonden og fortalte de inviterede samarbejdspartnere og interessenter om Fondens ambitioner med LIFE Campus.

“Vi ønsker, at LIFE Campus skal være et fyrtårn for naturvidenskab og teknologi. Et sted der bringer aktører på uddannelses- og STEM-området sammen i faglige fællesskaber. Et sted der frem for alt skaber begejstring for naturvidenskab blandt børn og unge. Vi glæder os rigtig meget til den rejse sammen”.

### Royal indvielse

H.K.H. Kronprinsen afsluttede talerækken og erklærede LIFE Campus for åben:





“Vi indvier LIFE Campus, og der åbner sig en fantastisk naturvidenskabelig legeplads og videnscenter, der skal pirre børn og unges nysgerrighed og interesse for naturvidenskabens fantastiske verden. Mit ønske er, at børn og unge fra hele rigsfællesskabet kommer til at arbejde eksperimenterende i naturfagsundervisningen og bliver fascineret af naturvidenskaben. Med disse ord erklærer jeg LIFE Campus for indviet og ønsker jer stort tillykke.”

Taler blev efterfulgt af træplantning i LIFE Arboret og LIFE Pomet. Herefter kunne gæsterne gå på opdagelse i laboratorierne, hvor LIFE-undervisere viste aktiviteter fra de forskellige undervisningsforløb, mens der var premiere på en 360 graders film i Kolossalen.



**Se hvordan det gik til  
indvielsen af LIFE Campus**





## **LIFE MOBIL LABS**

Fonden driver i samarbejde med Ejendomsfonden LIFE to mobile laboratorier, LIFE Mobil Labs, der kan anvendes som undervisningslaboratorier og køres ind på skolens arealer.

LIFE Mobil Labs er hver 65 m<sup>2</sup> og er fuldt udstyret med bla. LAF-bænke, stereolupper og mikroskoper, så undervisningen kan foretages på samme niveau som i undervisningslaboratorierne i LIFE Campus. Undervisningen i LIFE Mobil Lab ledes af LIFE-undervisere sammen med klassens lærer.

I 2021 har i alt 76 klasser arbejdet med et LIFE Forløb i et LIFE Mobil Lab.



# REGIONALE LIFE LABS

For at etablere national tilstedeværelse forventer Fonden at etablere regionale LIFE Labs, der kan være et supplement til LIFE Mobil labs. De regionale LIFE Labs etableres rundt i landet og vil bestå af et undervisningslaboratorium, der gør det muligt at få besøg af en klasse hver skoledag.

Fonden har i 2021 indgået samarbejdsaftale med Professionshøjskolen UC Lillebælt om etableringen af et regionalt LIFE Lab Syddanmark, der skal opføres i Odense. Det forventes, at LIFE Fonden i samarbejde med Ejendomsfonden LIFE frem mod 2025 opfører i alt fire regionale LIFE Labs rundt i Danmark.





**LIFE ORGANISATION  
& GOVERNANCE**



# LIFE FOND KONCERNEN

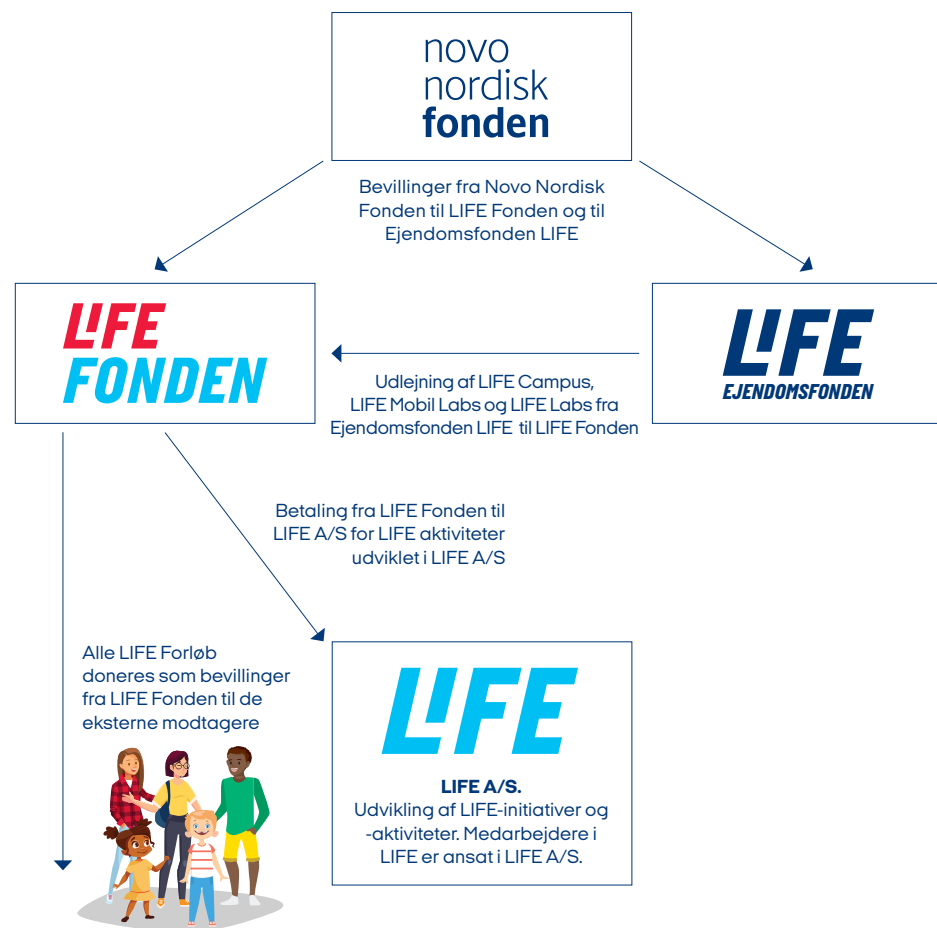
LIFE Fonden (moderfonden) og virksomheden LIFE A/S udgør LIFE Fond Koncernen. Organisatorisk er erhvervs- og uddelingsaktiviteter adskilt.

LIFE Fonden varetager uddelingerne, og fondsbestyrelsen fastlægger uddelingsstrategien. Fonden finansierer sine uddelinger via støtte fra Novo Nordisk Fonden.

LIFE A/S blev i januar 2021 etableret som driftsselskab til LIFE Fonden, der er eneaktionær i datterselskabet. LIFE

A/S varetager de erhvervsdrivende aktiviteter for LIFE Fonden, og virksomheden udvikler og leverer LIFE Forløb til skoler, ungdomsuddannelser og på sigt dagsinstitutioner.

LIFE A/S har undervisningsaktiviteter i tre forskellige fysiske laboratoriefaciliteter; LIFE Campus, LIFE Mobil Labs og LIFE Labs. LIFE Campus er opført og ejes af Ejendomsfonden LIFE, der i samarbejde med LIFE A/S også driver LIFE Mobil Labs. Ejendomsfonden LIFE er støttet af Novo Nordisk Fonden.







# UDVIKLING I LIFE FOND KONCERNEN 2021

Det er i LIFE A/S, at organisationens medarbejdere er ansat. Ved udgangen af 2021 beskæftiger koncernen 78 årsværk, heraf er 30 årsværk rekrutteret i 2021. Hovedparten af medarbejderne er ansat til udvikling og undervisning, men den betydelige vækst i selskabets hovedaktiviteter har i 2021 medført behov for at tilføre kompetencer inden for bl.a. logistik, indkøb, support-løsninger, jura, kommunikation og HR med henblik på at skabe en effektiv forretningsunderstøttelse.

Bestyrelsen i LIFE Fonden og LIFE A/S er identisk, og alle bestyrelsesmedlemmer modtager alene honorar fra LIFE Fonden. I 2021 er der i LIFE A/S gennemført valg af tre medarbejdervalgte repræsentanter, der ved årsregnskabsmødet i marts 2022 indtræder i bestyrelsen for LIFE Fonden for en periode på tre år.

Der er også etableret et medarbejderudvalg (Dialogforum) og et arbejdsmiljøudvalg i LIFE A/S.





# HOVED- OG NØGLETAL FOR KONCERNEN



TDKK	2021
Nettoomsætning	125.771
Bruttofortjeneste	351.115
Resultat for finansielle poster	291.611
Finansielle poster (netto)	-221
Resultat før skat	291.390
Årets resultat	290.592
Egenkapital	184.931
Samlede aktiver	217.594
Investeringer i materielle aktiver	0
<b>Pengestrømme</b>	
Pengestrømme fra driftsaktivitet	13.313
Pengestrømme fra investeringsaktivitet	0
Pengestrømme fra finansieringsaktivitet	0
Pengestrømme i alt	13.313
<b>Nøgletal i %</b>	
Soliditetsgrad*	85,0%
Egenkapitaforrentning	313,8%
Overskudsgrad	231,9%
Bruttomargin	279,2%
Gennemsnitlig antal ansatte	66



# ØKONOMISK UDVIKLING

## Økonomiske forhold

LIFE Fonden koncernens resultatopgørelse for 2021 udviser et overskud på TDKK 290.592, og balancen pr. 31. december 2021 udviser en egenkapital på TDKK 184.931. Årets uddelinger udgør TDKK 125.771.

Årets resultat anses for tilfredsstillende og i overensstemmelse med forventningerne.

## Usikkerhed ved indregning og måling

Der er ikke forekommet usikkerhed ved indregning og måling i koncernregnskabet.

## Usædvanlige forhold

LIFE Fond koncernens aktiver, passiver og finansielle stilling pr. 31. december 2021 samt resultatet af koncernens aktiviteter for 2021 er ikke påvirket af usædvanlige forhold. Koncernen har i 2021 ikke i væsentlig grad været påvirket af coronapandemien.

## Koncernens forventede udvikling

Der forventes et positivt resultat i 2022, dog noget lavere end i 2021.

I 2022 har LIFE Fond koncernen et driftsbudget på TDKK 145.100, svarende til levering af cirka 4.000 LIFE Forløb til skoler og ungdomsuddannelser. Uddelingerne i 2022 forventes dermed at udgøre et beløb svarende til årets driftsbudget.

Det forventes, at LIFE i 2022 udbyder to nye undervisningsaktiviteter til grundskolen, en undervisningsaktivitet til 10. klasse og to undervisningsaktiviteter til ungdomsuddannelser, gennemfører et pilotprojekt med sommerferieaktiviteter i LIFE Campus samt igangsætter udviklingen af nye forløb til grundskolen og ungdomsuddannelser. Det forventes endvidere, at LIFE åbner for det tredje mobile labo-

ratorium, igangsætter undervisning i labforløb i Region Syddanmark og Region Nordjylland samt begynder etableringen af regionale LIFE Labs i henholdsvis Odense og Aalborg, ligesom det forventes, at LIFE indgår partnerskabsaftaler med nye kommuner.

## Videnressourcer

LIFE's mission er at udbyde undervisningsforløb af høj kvalitet og i den forbindelse, er det meget vigtigt for LIFE at ansætte medarbejdere med en mangfoldighed i kompetencer. LIFE har kompetencer på mange niveauer og med mange fagligheder, herunder medarbejdere med en forskningsmæssig baggrund.

## Miljøforhold – påvirkning af det eksterne miljø

LIFE har fokus på at være bæredygtig, idet bæredygtighed er helt centralt i LIFE's virke. Der er kontinuerligt fokus på at minimere miljøbelastningen og eksempelvis er de omgivende arealer omkring LIFE Campus udlagt til naturområder. Endvidere har der også i opførelsen af LIFE Campus været fokus på bæredygtighed og energibesparende foranstaltninger, som f.eks. automatiske persienner, der medvirker til at minimere det løbende energiforbrug til nedkøling. Ligeledes er der brugt genbrugsmaterialer til gulve.

## Forsknings- og udviklingsaktiviteter

Der er i regnskabsåret apportindskudt et udviklingsprojekt fra Novo Nordisk Fonden som vedrører udviklingen af LIFE initiativet.

## Begivenheder efter regnskabsårets udløb

Der er efter balancedagen 31. december 2021 ikke indtruffet begivenheder, som væsentligt vil kunne påvirke koncernens finansielle stilling. Der henvises endvidere til note 13.



# LIFE VÆRDIER

I 2021 har organisationen været på en værdirejse. Som en del af fondsdannelsen er der gennemført medarbejderinvolverende processer, hvor der er valgt og formuleret tre værdier, der skaber en fælles referenceramme for alle organisationens medarbejdere.

I arbejdet med værdierne har det været vigtigt at vælge værdier, der kan guide medarbejderne i hverdagen, der kan sætte retningen for Fondens kultur og sikre et godt samarbejde, og som kan være med til at definere Fonden som en god arbejdsplads.

Rejsen stopper dog ikke ved værdiformuleringerne. Vi arbejder aktivt med at skabe og videreudvikle den værdibaserede kultur, så den understøtter organisationen på vejen til at realisere vores mission og bevare den fællesskabsorienterede og ambitiøse kultur, der kendetegner LIFE Fonden.

## NYSGERRIGHED

*Vi går på opdagelse i verden omkring os og finder ny inspiration til vores arbejde.*



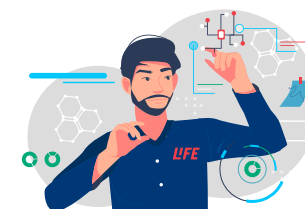
## SAMSKABELSE

*Vi inddrager hinandens og andres kompetencer og skaber unikke løsninger sammen.*



## KVALITET

*Vi stræber efter at forbedre processer og levere produkter af højeste kvalitet.*





# CODE OF CONDUCT

LIFE Fonden har som ambition at udvise ansvarlighed og gennemsigtighed i enhver henseende af vores virke. I 2021 har bestyrelsen vedtaget Fondens Code of Conduct, der definerer 14 principper, som sætter retningen for den adfærd, som Fonden ønsker at fremme blandt medarbejdere, bestyrelsesmedlemmer samt samarbejdspartnere.

Fondens Code of Conduct er suppleret af en whistleblower-ordning, forankret hos Novo Nordisk Fonden.

Implementeringen af Fondens Code of Conduct igangsættes for alvor i 2022.



**Læs Fondens  
Code of Conduct**

## 14 PRINCIPPER I FONDENS CODE OF CONDUCT

1. Beskyttelse af børns rettigheder
2. Mobbning og chikane
3. Korruption og bestikkelse
4. Databeskyttelse
5. Mangfoldighed, diskrimination og inklusion
6. Miljø
7. Svig, bedrageri og misbrug af bevillinger
8. Arbejdsforhold
9. Interessekonflikter
10. Kvalitet
11. Sundt og sikkert arbejdsmiljø
12. Handelssanktioner og foranstaltninger mod hvidvask
13. Insiderhandel
14. Karteldannelse og lige konkurrence



# MANGFOLDIGHEDS- POLITIK

I 2021 har bestyrelsen vedtaget Fondens mangfoldighedspolitik, der understøtter videreudviklingen af en inkluderende arbejdsplads.

Baggrunden er, at mangfoldighed og inklusion er tæt knyttet til Fondens værdier og den måde, Fonden arbejder på. At have forskellige perspektiver og udnytte en bred kompetence- og vidensbase bidrager til, at vi kan være nysgerrige og skabe bedre ideer til at løse komplekse problemstillinger i en skiftende og stadig mere mangfoldig verden. Det er vores overordnede mål at skabe og opretholde et inkluderende lærings- og arbejdsmiljø, der aktivt omfavner mangfoldighed og inklusion.

I rekrutteringsprocesser er der en særlig opmærksomhed rettet mod at sikre et mangfoldigt ansøgerfelt med en god fordeling af køn, alderskompetencer og erfaringsbaggrund. Vi lægger vægt på, at Fonden har

en mangfoldig sammensætning, herunder balanceret kønsfordeling blandt medarbejderne, i ledelsen og i bestyrelsen.

Organisationen har en kønsfordeling blandt medarbejderne bestående af 34% mænd og 66% kvinder. I ledelsen er der en kvindelig administrerende direktør og to mandlige underdirektører. På afdelingschefsniveau er seks ud af otte ledere kvinder. Samlet set er kønsfordelingen i ledergruppen 64% kvinder og 36% mænd.



**Læs Fondens  
mangfoldighedspolitik**

## LIFE FONDENS TRE MANGFOLDIGHEDSMÅL

**SIKRE MANGFOLDIGHED I LIFE FONDENS OG LIFE A/S' BESTYRELSE, LEDELSE OG ORGANISATION**

**SIKRE RETFÆRDIGHED OG LIGEBEHANDLING I ALLE VORES AKTIVITETER**

**AKTIVT FREMME MANGFOLDIGHED, ÅBENHED OG GENNEMSIGTIGHED**



# FONDSBESTYRELSEN

## Bestyrelsen i 2021

Fondsbestyrelsen har i alt seks vedtægtsvalgte bestyrelsesmedlemmer, hvoraf fire er udpeget af Novo Nordisk Fonden og to er udpeget af bestyrelsen selv. De vedtægtsvalgte bestyrelsesmedlemmer vælges for et år ad gangen og kan genvælges.

Bestyrelsen sammensættes, så den repræsenterer en bred erfaringsmæssig indsigt inden for ledelse, økonomi og regnskabspraksis, uddannelses- og undervisningsområdet, herunder indgående kendskab til bredden i uddannelseslandskabet i Danmark og naturfaglige undervisningsmiljøer, digital læring, uddannelses- og forskningsspolitiske dagsordener samt indsigt i forvaltningsledelse. Bestyrelsen sammensættes også, så den har et bredt netværk til nøgleaktører herunder særligt i relation til grundskolen og ungdomsuddannelser, men også til øvrige offentlige og private aktører af

relevans for uddannelses- og undervisningsverdenen, herunder at kunne sikre brobygning mellem virksomheder/forskningsmiljøer til undervisning.

Fondsbestyrelsen har i 2021 valgt at etablere en frivillig ordning om koncernrepræsentation fra LIFE A/S, hvor der hver tredje år kan vælges op til tre medarbejderrepræsentanter i LIFE A/S. Ved det første medarbejdervalg opstillede ni kandidater ud af 49 opstillingsberettigede, og medarbejderne kvitterede med 100 pct. valgdeltagelse. De tre medarbejdervalgte bestyrelsesmedlemmer indtræder i LIFE Fondens bestyrelse ved årsregnskabsmødet 2022.

Der afholdes årligt fire bestyrelsesmøder i udgangspunktet en gang i kvartalet samt et bestyrelsesseminar.

Fondens formand og næstformand udgør formandskabet.





### God fondsledelse

Komiteen for god Fondsledelse har i overensstemmelse med lov om erhvervsdrivende fonde udarbejdet et sæt anbefalinger for god fondsledelse, som de erhvervsdrivende fonde skal forholde sig til. Fondene skal forklare, hvis anbefalinger ikke følges i deres årsrapport.

LIFE Fonden følger alle anbefalinger, bortset fra følgende to.

LIFE Fonden følger anbefalingerne bortset fra anbefalingen om valgperioder for bestyrelsesmedlemmer og anbefalingen om, at flertallet af bestyrelsesmedlemmer i fonden ikke er medlemmer af bestyrelsen i fondens datterselskab. Komiteen har anbefalet, at bestyrelsens medlemmer som minimum udpeges for en periode på to år og maksimalt for en periode på fire år. Det er bestyrelsens vurdering, at en valgperiode på et år sikrer fleksibilitet

i bestyrelsessammensætningen med henblik på at tiltrække nyt talent og til enhver tid at sikre, at de relevante kompetencer er repræsenteret. For så vidt angår anbefalingen om sammenfald mellem bestyrelserne, udføres fondens kommercielle aktiviteter gennem datterselskabet LIFE A/S. Det har derfor væsentlig betydning for bestyrelsen, at fondens bestyrelse har en grundig viden om og indflydelse på datterselskabets aktiviteter.

### Diversitet

Det er fondsbestyrelsens mål at tilstræbe diversitet i bestyrelsens sammensætning i forhold til køn, alder og kulturel baggrund samt at have minimum to bestyrelsesmedlemmer af det underrepræsenterede køn.



**Læs Fondens redegørelse for god fondsledelse for regnskabsåret 2021**

Bestyrelsen tilstræber også at sikre en bredere geografisk sammensætning af bestyrelsens medlemmer. Ved udgangen af 2021 udgøres de seks vedtægtsvalgte bestyrelsesmedlemmer af tre kvinder og tre mænd.

### Komiteer

Fondsbestyrelsen har nedsat et Vederlagsudvalg, som står for lønrelaterede spørgsmål, herunder at fastsætte lønpolitik for LIFE A/S, lønramme og bonusser, direktørens løn mv. Vederlagsudvalget udgøres af formandskabet.

### Kommunikationspolitik

Fondsbestyrelsen har vedtaget en kommunikationspolitik om retningslinjerne for ekstern kommunikation, herunder hvem der kan og skal udtale sig på Fondens vegne og om hvilke forhold. Konkret er det besluttet, at al kommunikation med offentligheden foretages af formanden, næstformanden eller af et andet bestyrelses-

medlem efter bemyndigelse fra bestyrelsen. Formandskabet har derudover bemyndiget direktionen til at kommunikere med offentligheden om Fondens kommercielle aktiviteter eller LIFE-initiativets aktiviteter.





# BESTYRELSEN

Navn, stilling, fødeår, køn	Dato for indtrædelse	Udløb af valgperiode	Ledelses- og bestyrelseshverv, Kompetence for vedtægtsudpegede medlemmer
<p><b>Jesper Fisker</b>, bestyrelsesformand, 1960, mand</p>	<p>1. december 2020, Genvalgt: N/A</p>	<p>Årsregnskabsmødet 2022</p>	<p>Jesper Fisker er direktør for Kræftens Bekæmpelse og bestyrelsesformand for Professionshøjskolen København. Jesper Fisker er også bestyrelsesformand i LIFE A/S.</p> <p>Kompetencer: Erfaring med generel ledelse af store statslige og kommunale organisationer. Indgående kendskab til uddannelsesområdet og uddannelsespolitikken fra dagtilbud over grundskole og ungdomsuddannelser til videregående uddannelser. Kender forvaltningsniveauer både kommunalt, regionalt og statsligt samt bestyrelsesarbejde.</p> <p>Medlemmet anses for at være uafhængigt.</p> <p>Udpeget af Novo Nordisk Fonden i forbindelse med fondens stiftelse.</p> <p>Ejerskab i fondens datterselskaber: Ingen</p>



Navn, stilling, fødeår, køn	Dato for indtrædelse	Udløb af valgperiode	Ledelses- og bestyrelseshverv, Kompetence for vedtægtsudpegede medlemmer
<p><b>Marianne Philip</b>, næstformand, 1957, kvinde</p>	<p>1. december 2020</p> <p>Genvalgt: N/A</p>	<p>Årsregnskabsmødet 2022</p>	<p>Marianne Philip er formand for bestyrelserne i Gerda &amp; Victor B. Strands Fond [Toms Gruppens Fond], Nordea Invest, Nordea Invest Engros, Nordea Invest Kommune, Nordea Invest Bolig, Copenhagen Capacity, Fonden til Markedsføring og Erhvervsfremme i Region Hovedstaden, Bestyrelsesforeningens Center for Cyberkompetencer A/S og Gerda &amp; Victor B. Strand Holding A/S. Hun er næstformand for bestyrelserne i Novo Nordisk Fonden, BioInnovation Institute Fonden, BII Holdings A/S, LIFE A/S, Nordea Funds Oy, Bitten og Mads Clausens Fond [Danfoss Fonden], og Norli Pension Livsforsikring A/S. Hun er medlem af bestyrelserne for Alm. Brand Liv og Pension A/S, Kirsten og Peter Bangs Fond, Axcelfuture, Codan A/S, Codan Forsikring A/S, Brenntag Nordic A/S, Nordic I&amp;P DK ApS, Chopin Forsikring A/S, Scandi JV CO ApS og Aktieselskabet af 1. januar 1987. Hun er formand for Komitéen for God Fondsledelse, formand for Nominerings- og vederlagsudvalget samt medlem af Audit og Risk Committee i Codan A/S og Codan Forsikring A/S samt formand for Nordea Funds OYs Corporate Governance Committee. Marianne Philip er ligeledes adjungeret professor ved Center for Corporate Governance, CBS. Marianne Philip er partner i Kromann Reumert.</p> <p>Kompetencer: Betydelig erfaring med erhvervsjuridiske forhold, herunder selskabsretlige og fonde-retlige emner, generel ledelse samt bestyrelsesarbejde. Kendskab til Novo koncernens virksomhed.</p> <p>Medlemmet anses ikke for at være uafhængigt.</p> <p>Udpeget af Novo Nordisk Fonden i forbindelse med fondens stiftelse.</p> <p>Ejerskab i fondens datterselskaber: Ingen</p>



Navn, stilling, fødeår, køn	Dato for indtrædelse	Udløb af valgperiode	Ledelses- og bestyrelseshverv, Kompetence for vedtægtsudpegede medlemmer
<p><b>Jette Rygaard</b>, medlem, 1968, kvinde</p>	<p>1. december 2020</p> <p>Genvælg: N/A</p>	<p>Årsregnskabsmødet 2022</p>	<p>Jette Rygaard er rektor ved Vesthimmerlands Gymnasium og HF. Hun er medlem af Danske Gymnasiers bestyrelse. Hun er medlem af arbejdsgruppen: Sammen om naturfag - Anbefalinger til en national strategi for de naturvidenskabelige fag, 2017. Bestyrelsesmedlem i Astra siden 2017. Bestyrelsesmedlem i Astra siden 2017 og i LIFE A/S.</p> <p>Kompetencer: Erfaring i uddannelsesområdet især på det gymnasiale område samt generel ledelse. Bred indsigt i naturvidenskab.</p> <p>Medlemmet anses for at være uafhængigt.</p> <p>Udpeget af LIFE Fonden</p> <p>Ejerskab i fondens datterselskaber: Ingen</p>
<p><b>Martin Tvede Zachariassen</b>, medlem, 1967, mand</p>	<p>1. december 2020</p> <p>Genvælg: N/A</p>	<p>Årsregnskabsmødet 2022</p>	<p>Martin Tvede Zachariassen er forhenværende rektor ved IT-Universitetet. Han har tidligere været dekan ved Det Naturvidenskabelige Fakultet på SDU samt professor og institutleder ved Datalogisk Institut på Københavns Universitet. Bestyrelsesmedlem i LIFE A/S.</p> <p>Kompetencer: Erfaring inden for it-forskning og uddannelse herunder bred naturvidenskabelig indsigt samt generel ledelse.</p> <p>Medlemmet anses for at være uafhængigt.</p> <p>Udpeget af LIFE Fonden</p> <p>Ejerskab i fondens datterselskaber: Ingen</p>



Navn, stilling, fødeår, køn	Dato for indtrædelse	Udløb af valgperiode	Ledelses- og bestyrelseshverv, Kompetence for vedtægtsudpegede medlemmer
<p><b>Birgitte Nauntofte,</b> medlem, 1958, kvinde</p>	<p>1. december 2020</p> <p>Genvalgt: N/A</p>	<p>Årsregnskabsmødet 2022</p>	<p>Birgitte Nauntofte er forhenværende adm. direktør for Novo Nordisk Fonden og professor ved Københavns Universitet. Hun er medlem af bestyrelsen i BioInnovation Institute Fonden, DHI A/S, DKI, Bestyrelsesforeningen CBS og BII Holdings A/S samt LIFE A/S.</p> <p>Kompetencer: Betydelig erfaring med ledelse og udvikling af erhvervsdrivende fondes organisation og virke. Indgående erfaring med forskning, uddannelse og innovation, herunder vurdering af kvalitet og potentiale, samt bestyrelsesarbejde. Dybdegående kendskab til Novo koncernens virksomhed. Erfaring med og kendskab til fondsledelse gennem sit tidligere medlemskab af Komitéen for god Fondsledelse fra 2014-2020.</p> <p>Medlemmet anses ikke for at være uafhængigt.</p> <p>Udpeget af Novo Nordisk Fonden i forbindelse med fondens stiftelse.</p> <p>Ejerskab i fondens datterselskaber: Ingen</p>
<p><b>Per Falholt,</b> medlem, 1958, mand</p>	<p>1. december 2020</p> <p>Genvalgt: N/A</p>	<p>Årsregnskabsmødet 2022</p>	<p>Per Falholt er medlem af bestyrelsen for Ejendomsfonden LIFE. Han er Founder og CSO i 21st.BIO et Dansk/Amerikansk start op firma. Han er formand for DHI Fonden og forhenværende formand for DTU. Han er medlem af bestyrelserne i Danfoss A/S, Fermbiotics A/S og Cytovacs. Han er desuden formand for Fonden Universe Science Park og medlem af bestyrelsen i CO-RO samt LIFE A/S.</p> <p>Kompetencer: Erfaring med forskning, samt undervisningsledelse. Engageret i udviklingen af LIFE. Medlemmet anses ikke for at være uafhængigt.</p> <p>Udpeget af Novo Nordisk Fonden i forbindelse med fondens stiftelse.</p> <p>Ejerskab i fondens datterselskaber: Ingen</p>



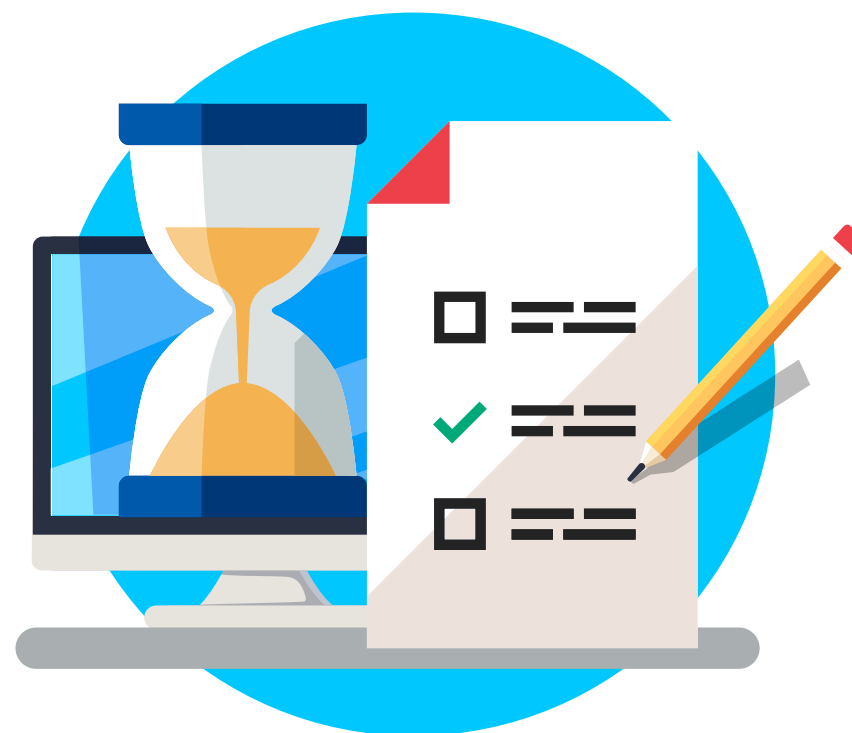
### Direktionen

Den daglige ledelse af LIFE Fonden blev i 2021 varetaget af den administrerende direktør. Direktøren har ansvaret for alle operationelle anliggender og implementering af bestyrelsens vedtagne politikker og strategi. Bestyrelsen godkender ansættelsen af direktøren efter indstilling fra Vederlagsudvalget, som også forestår den årlige evaluering af direktionens præstationer. I 2021 udbetalte Fonden TDKK 3.112 i løn, bonus og pension til administrerende direktør Christine Antorini.

### Vederlag

I december 2020 godkendte fondsbestyrelsen, at det årlige honorar for menige bestyrelsesmedlemmer skal være på DKK 100.000, næstformandens honorar DKK 200.000 og formandens honorar DKK 300.000. Det første honorar har dækket frem til den 31. december 2021. Der udbetales ikke honorar for bestyrelseshvervet i Fondens datterselskab, LIFE A/S.

Vederlagsudvalgets medlemmer modtager ikke yderlig honorar for deres deltagelse.





# GENERELLE OPLYSNINGER OM FONDEN

---

**Fonden** LIFE Fonden  
Biologiens vej 5  
2800 Kgs. Lyngby  
Danmark

Telefon: 22344896  
Mail: information@life.dk

CVR.nr. 41 89 92 47  
Stiftelsesdato: 1. december 2020  
Regnskabsår: 1. januar - 31. december  
Hjemstedskommune: Lyngby-Taarbæk

---

**Bestyrelse** Jesper Fisker [formand]  
Marianne Philip [næstformand]  
Jette Rygaard  
Martin Zachariasen  
Per Falholt  
Birgitte Nauntofte

---

**Direktionen** Christine Antorini

---

**Revisor** PriceWaterhouseCoopers  
Statsautoriseret  
Revisionspartnerselskab  
Strandvejen 44  
2900 Hellerup

---



# LIFE FOND KONCERNENS ÅRSREGNSKAB 2021



# RESULTATOPGØRELSE FOR 1. JANUAR - 31. DECEMBER

TDKK	Note	Koncern	Modervirksomhed	
		2021	2021	2020*
Nettoomsætning	2	125.771	125.771	0
Andre driftsindtægter	3	292.325	292.325	0
Omkostninger til råvarer og hjælpematerialer		-11.621	-125.771	0
Andre eksterne omkostninger		-55.360	-3.526	-26
<b>Bruttofortjeneste</b>		<b>351.115</b>	<b>288.799</b>	<b>-26</b>
Personaleomkostninger	4	-55.385	-900	0
Af- og nedskrivninger på langfristede aktiver	9	-4.119	0	0
<b>Resultat før finansielle poster</b>		<b>291.611</b>	<b>287.899</b>	<b>-26</b>
Indtægter af kapitalandele i tilknyttede virksomheder	10	0	2.817	0
Øvrige finansielle omkostninger	6	-221	-124	0
<b>Resultat før skat</b>		<b>291.390</b>	<b>290.592</b>	<b>-26</b>
Skat af årets resultat	7	-798	0	0
<b>Årets resultat</b>		<b>290.592</b>	<b>290.592</b>	<b>-26</b>
<b>Resultatdisponering</b>				
Årets uddelinger	8	125.771	125.771	0
Reserve for nettoopskrivning efter den indre værdis metode		0	2.817	0
Overført resultat		2.843	26	-26
Henlagt til senere uddelinger		161.978	161.978	0
		<b>290.592</b>	<b>290.952</b>	<b>-26</b>

\*Perioden 1. december til 31. december 2020





# BALANCE

## PR. 31. DECEMBER

TDKK	Note	Koncern		Modervirksomhed	
		2021	2021	2021	2020
<b>AKTIVER</b>					
<b>Langfristede aktiver</b>					
Færdiggjorte udviklingsprojekter	9	24.752	0	0	0
<b>Immaterielle aktiver</b>		<b>24.752</b>	<b>0</b>	<b>0</b>	<b>0</b>
Kapitalandele i tilknyttede virksomheder	10	0	22.629	0	0
<b>Øvrige langfristede aktiver</b>		<b>0</b>	<b>22.629</b>	<b>0</b>	<b>0</b>
<b>Langfristede aktiver i alt</b>		<b>24.752</b>	<b>22.629</b>	<b>0</b>	<b>0</b>
<b>Kortfristede aktiver</b>					
Tilgodehavender hos tilknyttede virksomheder		0	9.519	0	0
Andre tilgodehavender		179.220	179.203	0	0
Periodeafgrænsningsposter	9	9	0	0	0
<b>Tilgodehavender</b>		<b>179.229</b>	<b>188.722</b>	<b>0</b>	<b>0</b>
<b>Likvide beholdninger</b>		<b>13.613</b>	<b>4.462</b>	<b>300</b>	<b>300</b>
<b>Kortfristede aktiver i alt</b>		<b>192.842</b>	<b>193.184</b>	<b>300</b>	<b>300</b>
<b>AKTIVER I ALT</b>		<b>217.594</b>	<b>215.813</b>	<b>300</b>	<b>300</b>



# BALANCE

## PR. 31. DECEMBER

TDKK	Note	Koncern	Modervirksomhed	
		2021	2021	2020
<b>PASSIVER</b>				
Grundkapital		10.000	10.000	300
Reserver for nettoopskrivning efter den indre værdis metode		0	2.817	0
Overført resultat		2.817	0	-26
Henlagt til senere uddelinger		172.114	172.114	0
<b>Egenkapital</b>		<b>184.931</b>	<b>184.931</b>	<b>274</b>
Udskudt skat	11	798	0	0
<b>Langfristede forpligtelser</b>		<b>798</b>	<b>0</b>	<b>0</b>
Leverandører af varer og tjenesteydelser		19.791	6.501	26
Gæld til tilknyttede virksomheder		0	24.381	0
Anden gæld		12.074	0	0
<b>Kortfristede forpligtelser</b>		<b>31.865</b>	<b>30.882</b>	<b>26</b>
<b>Forpligtelser i alt</b>		<b>32.663</b>	<b>30.882</b>	<b>26</b>
<b>PASSIVER I ALT</b>		<b>217.594</b>	<b>215.813</b>	<b>300</b>
Anvendt regnskabspraksis	1			
Honorar til generalforsamlingsvalgt revisor	5			
Nærtstående parter	12			
Efterfølgende begivenheder	13			
Eventualforpligtelser	14			



# EGENKAPITALOPGØRELSE - KONCERN

TDKK	Grundkapital	Overført resultat	Henlagt til senere uddelinger	I alt
<b>2021</b>				
Egenkapital 1. januar	300	-26	0	274
Apportindskud 1. januar	9.700	10.136	0	19.836
Overførsel	0	-10.136	10.136	0
Årets resultat	0	2.843	161.978	164.821
<b>Egenkapital 31. december</b>	<b>10.000</b>	<b>2.817</b>	<b>172.114</b>	<b>184.931</b>

Grundkapitalen er ændret den 1/1-2021  
som følge af apportindskud fra Novo Nordisk Fonden.



# EGENKAPITALOPGØRELSE - MODERVIRKSOMHED

TDKK	Grundkapital	Reserve for netto-opskrivning*	Overført resultat	Henlagt til senere uddelinger	I alt
<b>2020</b>					
Kontant stiftelse 1. december 2020	300	0	0	0	300
Årets resultat	0	0	-26	0	-26
<b>Egenkapital 31. december</b>	<b>300</b>	<b>0</b>	<b>-26</b>	<b>0</b>	<b>274</b>
<b>2021</b>					
Egenkapital 1. januar	300	0	-26	0	274
Apportindskud 1. januar	9.700	0	10.136	0	19.836
Overførsel	0	0	-10.136	10.136	0
Årets resultat	0	2.817	26	161.978	164.821
<b>Egenkapital 31. december</b>	<b>10.000</b>	<b>2.817</b>	<b>0</b>	<b>172.114</b>	<b>184.931</b>

Grundkapitalen er ændret den 1/1-2021 som følge af apportindskud fra Novo Nordisk Fonden.

\*Nettoopskrivning er sket efter den indre værdis metode



# PENGESTRØMSOPGØRELSE - KONCERN

TDKK	Note	2021	2020
<b>Årets resultat</b>		<b>290.592</b>	<b>-26</b>
Regulering for ikke-kontante driftsposter		-120.172	0
<b>Pengestrøm fra primær drift før ændring i driftskapital</b>		<b>170.420</b>	<b>-26</b>
Stigning/fald i tilgodehavender		-179.229	0
Stigning/fald i kreditorer og andre gældsforpligtelser		22.343	26
<b>Pengestrøm fra primær drift</b>		<b>13.534</b>	<b>0</b>
Renteomkostninger og lign., betalte		-221	0
Betalt selskabsskat		0	0
<b>Pengestrømme fra driftsaktiviteter</b>		<b>13.313</b>	<b>0</b>
Køb af immaterielle aktiver		0	0
<b>Pengestrømme fra investeringsaktiviteter</b>		<b>0</b>	<b>0</b>
Grundkapital ved stiftelse - kontant indskud		0	300
<b>Pengestrømme fra finansieringsaktiviteter</b>		<b>0</b>	<b>300</b>
<b>Nettopengestrømme</b>		<b>13.313</b>	<b>300</b>
Likvider, primo		300	0
<b>Likvider, ultimo</b>		<b>13.613</b>	<b>300</b>

Pengestrømsopgørelsen kan ikke direkte udledes af årsregnskabets øvrige bestanddele.



# PENGESTRØMSOPGØRELSE - MODERVIRKSOMHED

TDKK	Note	2021	2020
<b>Årets resultat</b>		<b>290.592</b>	<b>-26</b>
Regulering for ikke-kontante driftsposter		-128.440	0
<b>Pengestrøm fra primær drift før ændring i driftskapital</b>		<b>162.152</b>	<b>-26</b>
Stigning/fald i tilgodehavender		-188.722	0
Stigning/fald i kreditorer og andre gældsforpligtelser		30.856	26
<b>Pengestrøm fra primær drift</b>		<b>4.286</b>	<b>0</b>
Renteomkostninger og lign., betalte		-124	0
Betalt selskabsskat		0	0
<b>Pengestrømme fra driftsaktiviteter</b>		<b>4.162</b>	<b>0</b>
Køb af immaterielle aktiver		0	0
<b>Pengestrømme fra investeringsaktiviteter</b>		<b>0</b>	<b>0</b>
Grundkapital ved stiftelse - kontant indskud		0	300
<b>Pengestrømme fra finansieringsaktiviteter</b>		<b>0</b>	<b>300</b>
<b>Nettopengestrømme</b>		<b>4.162</b>	<b>300</b>
Likvider, primo		300	0
<b>Likvider, ultimo</b>		<b>4.462</b>	<b>300</b>

Pengestrømsopgørelsen kan ikke direkte udledes af årsregnskabets øvrige bestanddele.



# NOTER

## Note 1 **ANVENDT REGSKABSPRAKSIS**

Årsrapporten for LIFE Fonden er aflagt i overensstemmelse med årsregnskabslovens bestemmelser for klasse C-virksomheder (mellem). Skemakravene for modervirksomheden er fraveget under hensyntagen til det retvisende billede. Koncernen blev etableret i januar 2021, hvorfor der ikke er sammenligningstal for 2020.

Årsregnskabet er aflagt efter samme regnskabspraksis som sidste år.

Årsrapporten af aflagt i TDKK.

## **KONCERNREGSKAB**

### **Bestemmende indflydelse**

Koncernregnskabet omfatter modervirksomheden LIFE Fonden og de tilknyttede virksomheder, hvori LIFE Fonden har bestemmende indflydelse (kontrol). Bestemmende indflydelse er beføjelsen til at styre en tilknyttet virksomheds finansielle og driftsmæssige beslutninger. Derudover stilles der krav om muligheden for at opnå et økonomisk afkast af investeringen.

### **Koncernregnskabsudarbejdelse**

Koncernregnskabet er udarbejdet som et sammendrag af modervirksomhedens og de enkelte tilknyttede virksomheders regnskaber opgjort efter koncernens regnskabspraksis, elimineret for koncerninterne indtægter og omkostninger, aktiebesiddelser, interne mellemværender og udbytter samt realiserede og urealiserede fortjenester ved transaktioner mellem de konsoliderede virksomheder. I koncernregnskabet indregnes tilknyttede virksomheders regnskabsposter 100 pct.

### **Virksomhedssammenslutninger**

Nyerhvervede virksomheder indregnes i koncernregnskabet fra overtagelsestidspunktet. Overtagelsestidspunktet er tidspunkt, hvor koncernen faktisk opnår kontrol over den overtagne virksomhed. Ved køb af nye virksomheder, hvor koncernen opnår bestemmende indflydelse over den købte virksomhed, anvendes overtagelsesmetoden. De tilkøbte virksomheders identificerede aktiver, forpligtelser og eventualforpligtelser måles til dagsværdi på overtagelsestidspunktet. Der indregnes udskudt skat af de foretagne omvurdeinger. Positive forskelsbeløb mellem på den ene side købsvederlaget, og på den anden side dagsværdien af de overtagne identificerbare aktiver, forpligtelser og eventualforpligtelser som goodwill under immaterielle aktiver. Goodwill afskrives linært i resultatopgørelsen efter en individuel vurdering af den økonomiske levetid. Negative forskelsbeløb indregnes i resultatopgørelsen på overtagelsestidspunktet.

### **VALUTAOMREGNING**

Transaktioner i fremmed valuta omregnes ved første indregning til transaktionsdagens kurs. Valutakursdifferencer, der opstår mellem transaktionsdagens kurs og kursen på betalingsdagen, indregnes i resultatopgørelsen som en finansiell post.

Tilgodehavender, gæld og andre monetære poster i fremmed valuta omregnes til balancedagens valutakurs. Forskellem mellem balancedagens kurs og kursen på tilgodehavendets eller gældsforpligtelsens opståen eller indregning i seneste årsregnskab indregnes i resultatopgørelsen under finansielle indtægter og omkostninger.



# NOTER

## **NETTOOMSÆTNING**

Nettoomsætningen, der omfatter levering af serviceydelser, indregnes linært i takt med at serviceydelserne leveres.

Nettoomsætningen indregnes til dagsværdien af det aftalte vederlag ekskl. moms og afgifter opkrævet på vegne af tredjepart. Alle former for rabatter indregnes i nettoomsætningen.

## **ANDRE DRIFTSINDTÆGTER**

Andre driftsindtægter indeholder regnskabsposter af sekundær karakter i forhold til virksomhedens aktiviteter.

Regnskabsposten omfatter endvidere modtaget støtte fra Novo Nordisk Fonden, som indregnes i takt med, at støtten uigenkaldeligt er bevilliget.

## **OMKOSTNINGER TIL RÅVARER OG HJÆLPEMATERIALER**

Omkostninger til råvarer og hjælpematerialer omfatter omkostninger der afholdes for at opnå årets nettoomsætning.

## **ANDRE EKSTERNE OMKOSTNINGER**

Andre eksterne omkostninger omfatter omkostninger vedrørende markedsføring, lokaler og kontoromkostninger.

## **RESULTAT AF KAPITALANDELE I TILKNYTTED E VIRKSOMHEDER**

I modervirksomhedens resultatopgørelse indregnes den forholdsmæssige andel af de enkelte tilknyttede virksomheders resultat efter eliminering af intern avance og tab efter skat.

## **FINANSIELLE POSTER**

Finansielle indtægter og omkostninger indregnes i resultatopgørelsen med de beløb, der vedrører regnskabsåret. Finansielle indtægter og omkostninger indeholder renter, kursgevinster og -tab vedrørende transaktioner i fremmede valuta, amortisering af finansielle aktiver og forpligtelser samt tillæg og godtgørelser under acontoskatteordningen.

## **SKAT AF ÅRETS RESULTAT OG UDSKUDT SKAT**

### **Skat i Fonden**

Fondens skattepligtige indkomst er opgjort efter skattelovgivningen for fonde. Skattelovgivningen tillader almennyttige fonde fradrag for hensættelser til senere uddeling.

Det betyder, at Fonden kan reducere en eventuel positiv skattepligtig indkomst ved i opgørelsen af den skattepligtige indkomst at foretage indregning af en skattemæssig hensættelse til senere uddeling. Den skattemæssige hensættelse til senere uddeling tillades ikke indregnet regnskabsmæssigt, hvorfor der opstår en udskudt skatteforpligtelse herpå.

Den udskudte skatteforpligtelse i Fonden indregnes ikke i årsregnskabet, idet det ikke anses for sandsynligt at den kommer til beskatning som følge af, at det er Fondens hensigt at uddele/anvende alle indtjente midler i overensstemmelse med Fondens formål. Sådanne uddelinger/anvendelser er fradragsberettigede i Fondens skattepligtige indkomst og vil således medføre, at Fonden ikke vil ifalde skat i fremtiden.





# NOTER

## Skat i tilknyttede virksomheder

Skat af årets resultat, som består af årets aktuelle skat og årets udskudte skat, indregnes i resultatopgørelsen med den del, der kan henføres til årets resultat og direkte på egenkapitalen med den del, der kan henføres til egenkapitaltransaktioner.

Udskudt skat i tilknyttede virksomheder måles efter den balance orienterede gældsmetode af alle midlertidige forskelle mellem regnskabsmæssig og skattemæssig værdi af aktiver og forpligtelser.

Udskudte skatteaktiver, herunder skatteværdien af fremførselsberettigede skattemæssige underskud, indregnes med den værdi, hvortil de forventes at blive anvendt, enten ved udligning i skat af fremtidig indtjening eller ved modregning af i udskudte skatteforpligtelser inden for samme juridiske skatteenhed og juristiktion. Ændring i udskudt skat som følge af ændring i skattesatser indregnes i resultatopgørelsen

## OVERSKUDSANVENDELSE

Fondens overskudsanvendelse viser, hvordan Fondens regnskabsmæssige resultat er disponeret med hensyn til uddelinger og overførsel til uddeling i kommende år.

## IMMATERIELLE AKTIVER

Færdiggjorte udviklingsprojekter vedrører udviklingen af LIFE konceptet herunder udvikling af læringspakker.

Færdiggjorte udviklingsprojekter måles til kostpris med fradrag af akkumulerede af- og nedskrivninger.

Kostpris omfatter anskaffelsespris og omkostninger som er direkte tilknyttet anskaffelsen indtil det tidspunkt, hvor aktivet er klar til at blive taget i brug.

Afskrivningsgrundlaget, der opgøres som kostpris og reduceret med eventuel restværdi, fordeles lineært over aktivernes forventede brugstid, der udgør ti år.

## KAPITALKAPITALANDELE I TILKNYTTETE VIRKSOMHEDER

Kapitalandele i tilknyttede virksomheder måles i modervirksomhedens årsregnskab efter den indre værdis metode. Virksomheden har valgt at anses indre værdis metode som en målemetode. Ved første indregning måles kapitalandele i tilknyttede virksomheder til kostpris med tillæg af transaktionsomkostninger. Kostprisen allokeres i overensstemmelse med overtagelsesmetoden jf. anvendt regnskabspraksis overfor vedrørende koncernregnskabet. Kostprisen værdireguleres med resultatandele efter skat opgjort efter koncernens regnskabspraksis med fradrag eller tillæg af urealiserede koncerninterne avancer og tab.

Modtaget udbytte fradrages den regnskabsmæssige indre værdi.

Nettoopskrivning af kapitalandele overføres under egenkapitalen til reserve for nettoopskrivning efter den indre værdis metode, i det omfang den regnskabsmæssige værdi overstiger kostprisen.

## VÆRDIFORRINGELSE AF LANGFRISTEDE AKTIVER

Den regnskabsmæssige værdi af immaterielle og materielle anlægsaktiver samt kapitalandele i tilknyttede virksomheder vurderes årligt for indikationer på værdi-



# NOTER

foringelse, udover det som udtrykkes i gennem regnskabsmæssige afskrivninger. Foreligger der indikationer på værdiforingelse, udarbejdes en nedskrivningstest af hvert enkelt aktiv henholdsvis pengestrømsgenererende enhed, der nedskrives til geninvindingsværdi, hvis denne er lavere end den regnskabsmæssige værdi.

## **TILGODEHAVENDER**

Tilgodehavender måles i balancen til amortiseret kostpris eller en lavere netto-realiseringsværdi, hvilket svarer til pålydende værdi med fradrag af nedskrivning til imødegåelse af tab.

## **EGENKAPITAL**

### **Grundkapital**

Fondens grundkapital består dels af den oprindelige grundkapital inklusiv efterfølgende forhøjelser.

### **Reserve for netoopskrivning efter den indre værdis metode**

Reserve for netoopskrivning efter den indre værdis metode omfatter nettoopskrivning af kapitalandele i tilknyttede virksomheder i forhold til kostpris. Reserven kan elimineres ved underskud, realisation af kapitalandele eller ændring i regnskabsmæssige skøn. Reserven kan ikke indregnes med et negativt beløb.

### **Henlagt til senere uddelinger**

Uddelinger indregnes som en forpligtelse på tidspunktet for vedtagelse af bevillingen. Henlæggelse til uddeling i det kommende år vises som en særskilt post under egenkapitalen.

## **AKTUELLE SKATTETILGODEHAVENDER OG -FORPLIGTELSE**

Aktuelle skattetilgodehavender og -forpligtelser indregnes i balancen med det beløb, der kan beregnes på grundlag af årets forventede skattepligtige indkomster, reguleret for skat af tidligere års skattepligtige indkomster og betalte acontoskatter.

## **KORTFRISTEDE GÆLDSFORPLIGTELSE**

Kortfristede gældsforpligtelser måles til amortiseret kostpris som svarer til nominel værdi.

## **PENGESTRØMSOPGØRELSE**

Pengestrømsopgørelsen viser koncernens pengestrømme for året opdelt på drifts-, investerings- og finansieringsaktiviteter, årets forskydning i likvider samt koncernens likvider ved årets begyndelse og slutning.

### **Pengestrømme fra driftsaktiviteter**

Pengestrømme fra driftsaktiviteter opgøres som årets resultat reguleret for ændring i driftskapitalen og ikke kontante resultatposter som af- og nedskrivninger og hensatte forpligtelser. Driftskapitalen omfatter omsætningsaktiver fratrukket kortfristede gældsforpligtelser eksklusive de poster, der indgår i likvider.

### **Pengestrømme fra investeringsaktiviteter**

Pengestrømme fra investeringsaktiviteter omfatter pengestrømme fra køb og salg af immaterielle, materielle og finansielle aktiver.



# NOTER

## Pengestrøm fra finansieringsaktiviteter

Pengestrømme fra finansieringsaktiviteter omfatter pengestrømme fra optagelse og tilbagebetaling af langfristede gældsforpligtelser samt ind- og udbetalinger til og af grundkapital.

## Pengestrøm fra vedtægtsmæssig forpligtelse

Pengestrømme fra vedtægtsmæssige forpligtelser omfatter pengestrømme vedrørende uddelinger.

## Likvider

Likvide midler består af "Likvide beholdninger".

## HOVED- OG NØGLETAL

### Forklaring af nøgletal

Soliditetsgrad: Egenkapital ultimo/passiver i alt \* 100

Egenkapitalforretning: Årets resultat/gennemsnitlig egenkapital \* 100

Overskudsgrad: Resultat før finansielle poster/nettoomsætning \* 100

Bruttomargin: Bruttoresultat/nettoomsætning \* 100



# NOTER

		Koncern	Modervirksomhed	
TDKK		2021	2021	2020
<b>Note 2</b>	<b>NETTOOMSÆTNING</b>			
	Værdi af foretagne uddelinger i året [er uddelt i Danmark]	125.771	125.771	0
		<b>125.771</b>	<b>125.771</b>	<b>0</b>
<b>Note 3</b>	<b>ANDRE DRIFTSINDTÆGTER</b>			
	Bevillinger modtaget fra Novo Nordisk Fonden	292.325	292.325	0
		<b>292.325</b>	<b>300.722</b>	<b>0</b>
<b>Note 4</b>	<b>PERSONALEOMKOSTNINGER</b>			
	Gager og lønninger	46.889	900	0
	Pensioner	6.301	0	0
	Andre omkostninger til social sikring	341	0	0
	Øvrige personaleomkostninger	1.854	0	0
		<b>55.385</b>	<b>900</b>	<b>0</b>
	<b>Gennemsnitligt antal ansatte i regnskabsåret</b>	<b>66</b>	<b>0</b>	<b>0</b>
	<b>Honorar til bestyrelse mv</b>			
	Honorar til bestyrelse	900	900	0
	Honorar til direktionen	3.112	0	0
		<b>4.012</b>	<b>900</b>	<b>0</b>



# NOTER

TDKK	Koncern		Modervirksomhed	
	2021	2021	2021	2020
<b>Note 5</b>	<b>HONORAR TIL GENERALFORSAMLINGSVALGT REVISOR</b>			
	Honorar vedrørende lovpligtig revision	209	86	26
	Skattemæssig rådgivning	373	373	0
	Erklæringsopgaver med sikkerhed	0	0	0
	Andre ydelser	1.403	1.403	0
		<b>1.985</b>	<b>1.862</b>	<b>26</b>
<b>Note 6</b>	<b>ØVRIGE FINANSIELLE OMKOSTNINGER</b>			
	Renteomkostninger, bank	208	120	0
	Andre finansielle omkostninger	13	4	0
		<b>221</b>	<b>124</b>	<b>0</b>
<b>Note 7</b>	<b>SKAT AF ÅRETS RESULTAT</b>			
	Årets aktuelle skat	0	0	0
	Årets udskudte skat	798	0	0
	<b>Årets skat i alt</b>	<b>798</b>	<b>0</b>	<b>0</b>
<b>Note 8</b>	<b>UDELINGER</b>			
	LIFE forløb og LIFE partnerskaber	125.771	125.771	0
	<b>Uddelinger i alt i året</b>	<b>125.771</b>	<b>125.771</b>	<b>0</b>
	Skyldige uddelinger ved årets begyndelse	0	0	0
	Værdi af foretagne uddelinger i året	-125.771	-125.771	0
	<b>Skyldig uddelinger ved årets slutning</b>	<b>0</b>	<b>0</b>	<b>0</b>



# NOTER

TDKK	Koncern	Modervirksomhed	
	2021	2021	2020
<b>Note 9</b>			
<b>FÆRDIGGJORTE UDVIKLINGSPROJEKTER</b>			
Kostpris 1. januar	0	0	0
Tilgang i året	28.871	0	0
Afgang i året	0	0	0
<b>Kostpris 31. december</b>	<b>28.871</b>	<b>0</b>	<b>0</b>
Af- og nedskrivninger 1. januar	0	0	0
Årets afskrivninger	-4.119	0	0
Årets nedskrivninger	0	0	0
Tilbageføre af- og nedskrivninger ved afgang	0	0	0
<b>Af- og nedskrivninger 31. december</b>	<b>-4.119</b>	<b>0</b>	<b>0</b>
<b>Regnskabsmæssig værdi 31. december</b>	<b>24.752</b>	<b>0</b>	<b>0</b>



# NOTER

TDKK		Modervirksomhed	
		2021	2020
<b>Note 10</b>	<b>KAPITALANDELE I TILKNYTTEDE VIRKSOMHEDER</b>		
	Kostpris 1. januar	0	0
	Tilgang i året	19.812	0
	Afgang i året	0	0
	<b>Kostpris 31. december</b>	<b>19.812</b>	<b>0</b>
	Værdireguleringer 1 januar	0	0
	Årets resultat	2.817	0
	Udloddet udbytte	0	0
	<b>Værdireguleringer 31. december</b>	<b>2.817</b>	<b>0</b>
	<b>Regnskabsmæssig værdi 31. december</b>	<b>22.629</b>	<b>0</b>

TDKK	Navn og hjemsted	Stemme- og ejerandel	Resultat	Egenkapital
	LIFE A/S, Kgs. Lyngby, Danmark	100%	2.817	22.629



# NOTER

TDKK	Koncern	Modervirksomhed	
	2021	2021	2020
<b>Note 11</b>			
<b>UDSKUDT SKAT</b>			
Saldo 1. januar	0	0	0
Udskudt skat af årets resultat	798	0	0
<b>Udskudt skat 31. december</b>	<b>798</b>	<b>0</b>	<b>0</b>
<b>Specifikation</b>			
Langfristede aktiver	5.376	0	0
Hensættelser	-1.404	0	0
Fremførbare underskud	-3.174	0	0
<b>I alt 31. december</b>	<b>798</b>	<b>0</b>	<b>0</b>

## Note 12 NÆRTSTÅENDE PARTER

Nærstående parter er bestyrelsen i LIFE Fonden og LIFE A/S.

Bestyrelsen har i regnskabsåret modtaget bestyrelses honorar.

Alle aftaler vedørende aktiver og serviceydelser er forhandlet på markedsbaserede vilkår.

LIFE Fonden ejer hele aktiekapitalen: LIFE A/S

I 2020 og 2021 har LIFE Fonden haft følgende transaktioner med nærstående parter:

TDKK	Modervirksomhed	
	2021	2020
Tjenesteydelser leveret til LIFE A/S	8.397	0
Tjenesteydelser leveret af LIFE A/S	127.476	0
Tilgodehavender hos LIFE A/S	9.519	0
Gæld til LIFE A/S	24.381	0





# NOTER

## **Note 13** ***EFTERFØLGENDE BEGIVENHEDER***

Der er efter balancedagen 31. december 2021 ikke indtruffet begivenheder, som væsentligt vil kunne påvirke koncernens finansielle stilling.

## **Note 14** ***EVENTUALFORPLIGTELSE***

Koncernen har indgået en operationel leasingkontrakt vedr. LIFE Campus med en årlig gennemsnitlig leasingydelse på TDKK 10.614. Leasingkontrakten har en restlevetid på ni år og en samlet nominal restleasingydelse på TDKK 95.527.

Koncernen har indgået operationelle leasingkontrakter vedr. mobile laboratorier med en gennemsnitlig årlig leasingydelse på TDKK 2.371. Leasingkontrakterne kan opsiges pr. 30. juni 2025 og har i perioden en samlet nominal restleasingydelse på TDKK 8.299.

Koncernen har endvidere indgået andre operationelle leasingkontrakter med en gennemsnitlig årlig leasingydelse på TDKK 123. Leasingkontrakterne har en restlevetid på to år og en samlet nominal restleasingydelse på TDKK 246.



# PÅTEGNER





# LEDELSESPÅTEGNING

Bestyrelse og direktion har dags dato behandlet og godkendt årsrapporten for regnskabsåret 1. januar - 31. december 2021 for LIFE Fonden.

Årsrapporten er udarbejdet i overensstemmelse med årsregnskabsloven.

Det er vores opfattelse, at koncernregnskabet og årsregnskabet giver et retvisende billede af koncernens og fondens aktiver, passiver og finansielle stilling pr. 31. december 2021 samt af resultatet af koncernens og fondens aktiviteter og koncernens og fondens pengestrømme for 2021.

Ledelsesberetningen indeholder efter vores opfattelse en retvisende redegørelse for de forhold, som beretningen omhandler.

Kgs. Lyngby, den 31. marts 2022

## Direktion

Christine Antorini

## Bestyrelse

Jesper Fisker  
Bestyrelsesformand

Marianne Philip  
Næstformand

Jette Rygaard

Martin Tvede Zachariasen

Birgitte Nauntofte

Per Falholt



# DEN UAFHÆNGIGE REVISORS REVISIONSPÅTEGNING

Til bestyrelsen i LIFE Fonden

## Konklusion

Det er vores opfattelse, at koncernregnskabet og årsregnskabet giver et retvisende billede af koncernens og fondens aktiver, passiver og finansielle stilling pr. 31. december 2021 samt af resultatet af koncernens og fondens aktiviteter og koncernens og fondens pengestrømme for regnskabsåret 1. januar - 31. december 2021 i overensstemmelse med årsregnskabsloven.

Vi har revideret koncernregnskabet og årsregnskabet for LIFE Fonden for regnskabsåret 1. januar - 31. december 2021, der omfatter resultatopgørelse, balance, egenkapitalopgørelse, pengestrømsopgørelse og noter, herunder anvendt regnskabspraksis, for såvel koncernen som fonden.

## Grundlag for konklusion

Vi har udført vores revision i overensstemmelse med internationale standarder om revision og de yderligere krav, der er gældende i Danmark.

Vores ansvar ifølge disse standarder og krav er nærmere beskrevet i revisionspåtegningens afsnit Revisors ansvar for revisionen af regnskabet. Vi er uafhængige af koncernen i overensstemmelse med International Ethics Standards Board for Accountants' internationale retningslinjer for revisors etiske adfærd (IESBA Code) og de yderligere etiske krav, der er gældende i Danmark, ligesom vi har opfyldt vores øvrige etiske forpligtelser i henhold til disse krav og IESBA Code.

Det er vores opfattelse, at det opnåede revisionsbevis er tilstrækkeligt og egnet som grundlag for vores konklusion.

## Udtalelse om ledelsesberetningen

Ledelsen er ansvarlig for ledelsesberetningen.

Vores konklusion om regnskabet omfatter ikke ledelsesberetningen, og vi udtrykker ingen form for konklusion med sikkerhed om ledelsesberetningen.

I tilknytning til vores revision af regnskabet er det vores ansvar at læse ledelsesberetningen og i den forbindelse overveje, om ledelsesberetningen er væsentligt inkonsistent med regnskabet eller vores viden opnået ved revisionen eller på anden måde synes at indeholde væsentlig fejlinformation.

Vores ansvar er derudover at overveje, om ledelsesberetningen indeholder krævede oplysninger i henhold til årsregnskabsloven.

Baseret på det udførte arbejde er det vores opfattelse, at ledelsesberetningen er i overensstemmelse med koncernregnskabet og årsregnskabet og er udarbejdet i overensstemmelse med årsregnskabslovens krav. Vi har ikke fundet væsentlig fejlinformation i ledelsesberetningen.

## Ledelsens ansvar for regnskabet

Ledelsen har ansvaret for udarbejdelsen af et koncernregnskab og et årsregnskab, der giver et retvisende billede i overensstemmelse med årsregnskabsloven. Ledelsen har endvidere ansvaret for den interne kontrol, som ledelsen anser for nødvendig for at udarbejde et regnskab uden væsentlig fejlinformation, uanset om denne skyldes besvigelser eller fejl.

Ved udarbejdelsen af regnskabet er ledelsen ansvarlig for at vurdere koncernens og fondens evne til at fortsætte driften; at oplyse om for-





hold vedrørende fortsat drift, hvor dette er relevant; samt at udarbejde regnskabet på grundlag af regnskabsprincippet om fortsat drift, medmindre ledelsen enten har til hensigt at likvidere koncernen eller fonden, indstille driften eller ikke har andet realistisk alternativ end at gøre dette.

### Revisors ansvar for revisionen af regnskabet

Vores mål er at opnå høj grad af sikkerhed for, om regnskabet som helhed er uden væsentlig fejlinformation, uanset om denne skyldes besvigelser eller fejl, og at afgive en revisionspåtegning med en konklusion.

Høj grad af sikkerhed er et højt niveau af sikkerhed, men er ikke en garanti for, at en revision, der udføres i overensstemmelse med internationale standarder om revision og de yderligere krav, der er gældende i Danmark, altid vil afdække væsentlig fejlinformation,

når sådan findes. Fejlinformationer kan opstå som følge af besvigelser eller fejl og kan betragtes som væsentlige, hvis det med rimelighed kan forventes, at de enkeltvis eller samlet har indflydelse på de økonomiske beslutninger, som brugerne træffer på grundlag af regnskabet.

Som led i en revision, der udføres i overensstemmelse med internationale standarder om revision og de yderligere krav, der er gældende i Danmark, foretager vi faglige vurderinger og opretholder professionel skepsis under revisionen. Herudover:

- Identificerer og vurderer vi risikoen for væsentlig fejlinformation i regnskabet, uanset om denne skyldes besvigelser eller fejl, udformer og udfører revisionshandlinger som reaktion på disse risici samt opnår revisionsbevis, der er tilstrækkeligt og egnet til at

danne grundlag for vores konklusion. Risikoen for ikke at opdage væsentlig fejlinformation forårsaget af besvigelser er højere end ved væsentlig fejlinformation forårsaget af fejl, idet besvigelser kan omfatte sammensværgelser, dokumentfalsk, bevidste udeladelser, vildledning eller tilsidesættelse af intern kontrol.

- Opnår vi forståelse af den interne kontrol med relevans for revisionen for at kunne udforme revisionshandlinger, der er passende efter omstændighederne, men ikke for at kunne udtrykke en konklusion om effektiviteten af koncernens og fondens interne kontrol.
- Tager vi stilling til, om den regnskabspraksis, som er anvendt af ledelsen, er passende, samt om de regnskabsmæssige skøn og tilknyttede oplysninger,

som ledelsen har udarbejdet, er rimelige.

- Konkluderer vi, om ledelsens udarbejdelse af regnskabet på grundlag af regnskabsprincippet om fortsat drift er passende, samt om der på grundlag af det opnåede revisionsbevis er væsentlig usikkerhed forbundet med begivenheder eller forhold, der kan skabe betydelig tvivl om koncernens og fondens evne til at fortsætte driften. Hvis vi konkluderer, at der er en væsentlig usikkerhed, skal vi i vores revisionspåtegning gøre opmærksom på oplysninger herom i regnskabet eller, hvis sådanne oplysninger ikke er tilstrækkelige, modificere vores konklusion. Vores konklusioner er baseret på det revisionsbevis, der er opnået frem til datoen for vores revisionspåtegning. Fremtidige begivenheder eller forhold kan dog medføre, at





koncernen og fonden ikke længere kan fortsætte driften.

- Tager vi stilling til den samlede præsentation, struktur og indhold af regnskabet, herunder noteoplysningerne, samt om regnskabet afspejler de underliggende transaktioner og begivenheder på en sådan måde, at der gives et retvisende billede heraf.
- Opnår vi tilstrækkeligt og egnet revisionsbevis for de finansielle oplysninger for virksomhederne eller forretningsaktiviteterne i koncernen til brug for at udtrykke en konklusion om koncernregnskabet. Vi er ansvarlige for at lede, føre tilsyn med og udføre koncernrevisionen. Vi er eneansvarlige for vores revisionskonklusion.

Vi kommunikerer med den øverste ledelse om blandt andet det planlagte omfang og den tidsmæssige placering af revisionen samt betydelige revisionsmæssige observationer, herunder eventuelle betydelige mangler i intern kontrol, som vi identificerer under revisionen.

Hellerup, den 31. marts 2022  
PricewaterhouseCoopers  
Statsautoriseret Revisionspartnerselskab  
CVR-nr. 33 77 12 31

Torben Jensen  
statsautoriseret revisor  
mne18651

Elife Savas  
statsautoriseret revisor  
mne34453