

## KAFF ApS

Glentevej 33  
4600 Køge

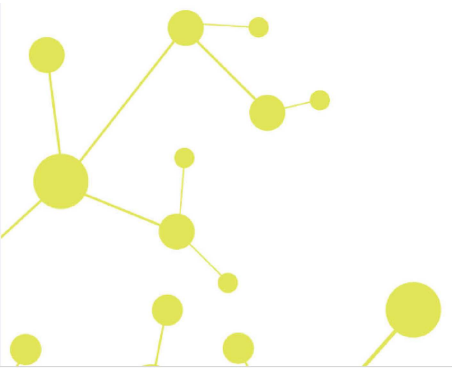
CVR-nr. 41 76 90 76

### Årsrapport for 2020/21

Årsrapporten er fremlagt og godkendt på selskabets ordinære generalforsamling den 22. december 2021

---

Lars Christian Danielsen  
dirigent



## Indholdsfortegnelse

	<b>Side</b>
<b>Påtegninger</b>	
Ledelsespåtegning	1
Den uafhængige revisors revisionspåtegning	2
<b>Ledelsesberetning</b>	
Selskabsoplysninger	5
Ledelsesberetning	6
<b>Årsregnskab</b>	
Anvendt regnskabspraksis	7
Resultatopgørelse 15. oktober - 30. september	10
Balance 30. september	11
Egenkapitalopgørelse	13
Noter	14

## Ledelsespåtegning

Direktionen har dags dato behandlet og godkendt årsrapporten for regnskabsåret 15. oktober 2020 - 30. september 2021 for KAFF ApS.

Årsrapporten aflægges i overensstemmelse med årsregnskabsloven.

Det er min opfattelse, at årsregnskabet giver et retvisende billede af selskabets aktiver, passiver og finansielle stilling pr. 30. september 2021 og resultatet af selskabets aktiviteter for regnskabsåret 15. oktober 2020 - 30. september 2021.

Ledelsesberetningen indeholder efter min opfattelse en retvisende redegørelse for de forhold, beretningen omhandler.

Årsrapporten indstilles til generalforsamlingens godkendelse.

Køge, den 22. december 2021

### Direktion

Lars Christian Danielsen  
direktør

## Den uafhængige revisors revisionspåtegning

### *Til kapitalejeren i KAFF ApS*

#### **Konklusion**

Vi har revideret årsregnskabet for KAFF ApS for regnskabsåret 15. oktober 2020 - 30. september 2021, der omfatter anvendt regnskabspraksis, resultatopgørelse, balance, egenkapitalopgørelse og noter. Årsregnskabet udarbejdes efter årsregnskabsloven.

Det er vor opfattelse, at årsregnskabet giver et retvisende billede af selskabets aktiver, passiver og finansielle stilling pr. 30. september 2021 samt af resultatet af selskabets aktiviteter for regnskabsåret 15. oktober 2020 - 30. september 2021 i overensstemmelse med årsregnskabsloven.

#### **Grundlag for konklusion**

Vi har udført vor revision i overensstemmelse med internationale standarder om revision og de yderligere krav, der er gældende i Danmark. Vort ansvar ifølge disse standarder og krav er nærmere beskrevet i revisionspåtegningens afsnit "Revisors ansvar for revisionen af årsregnskabet". Vi er uafhængige af selskabet i overensstemmelse med International Ethics Standards Board for Accountants' internationale retningslinjer for revisoreres etiske adfærd (IESBA's Code) og de yderligere etiske krav, der er gældende i Danmark, ligesom vi har opfyldt vore øvrige etiske forpligtelser i henhold til disse krav og IESBA Code. Det er vor opfattelse, at det opnåede revisionsbevis er tilstrækkeligt og egnet som grundlag for vor konklusion.

#### **Ledelsens ansvar for årsregnskabet**

Ledelsen har ansvaret for udarbejdelsen af et årsregnskab, der giver et retvisende billede i overensstemmelse med årsregnskabsloven. Ledelsen har endvidere ansvaret for den interne kontrol, som ledelsen anser for nødvendig for at udarbejde et årsregnskab uden væsentlig fejlinformation, uanset om denne skyldes besvigelser eller fejl.

Ved udarbejdelsen af årsregnskabet er ledelsen ansvarlig for at vurdere selskabets evne til at fortsætte driften, at oplyse om forhold vedrørende fortsat drift, hvor dette er relevant, samt at udarbejde årsregnskabet på grundlag af regnskabsprincippet om fortsat drift, medmindre ledelsen enten har til hensigt at likvidere selskabet, indstille driften eller ikke har andet realistisk alternativ end at gøre dette.

#### **Revisors ansvar for revisionen af årsregnskabet**

Vort mål er at opnå høj grad af sikkerhed for, om årsregnskabet som helhed er uden væsentlig fejlinformation, uanset om denne skyldes besvigelser eller fejl, og at afgive en revisionspåtegning med en konklusion. Høj grad af sikkerhed er et højt niveau af sikkerhed, men er ikke en garanti for, at en revision, der udføres i overensstemmelse med internationale standarder om revision og de yderligere krav, der er gældende i Danmark, altid vil afdække væsentlig fejlinformation, når sådan findes. Fejlinformationer kan opstå som følge af besvigelser eller fejl og kan betragtes som væsentlige, hvis det med rimelighed kan forventes, at de enkeltvis eller samlet har indflydelse på de økonomiske beslutninger, som regnskabsbrugerne træffer på grundlag af årsregnskabet.

Som led i en revision, der udføres i overensstemmelse med internationale standarder om revision og de yderligere krav, der er gældende i Danmark, foretager vi faglige vurderinger og opretholder professionel skepsis under revisionen. Herudover:

## Den uafhængige revisors revisionspåtegning

- Identificerer og vurderer vi risikoen for væsentlig fejlinformation i årsregnskabet, uanset om denne skyldes besvigelser eller fejl, udformer og udfører revisionshandlinger som reaktion på disse risici samt opnår revisionsbevis, der er tilstrækkeligt og egnet til at danne grundlag for vor konklusion. Risikoen for ikke at opdage væsentlig fejlinformation forårsaget af besvigelser er højere end ved væsentlig fejlinformation forårsaget af fejl, idet besvigelser kan omfatte sammensværgelser, dokumentfalsk, bevidste udeladelser, vildledning eller tilsidesættelse af intern kontrol.
- Opnår vi forståelse af den interne kontrol med relevans for revisionen for at kunne udforme revisionshandlinger, der er passende efter omstændighederne, men ikke for at kunne udtrykke en konklusion om effektiviteten af selskabets interne kontrol.
- Tager vi stilling til, om den regnskabspraksis, som er anvendt af ledelsen, er passende, samt om de regnskabsmæssige skøn og tilknyttede oplysninger, som ledelsen har udarbejdet, er rimelige.
- Konkluderer vi, om ledelsens udarbejdelse af årsregnskabet på grundlag af regnskabsprincippet om fortsat drift er passende, samt om der på grundlag af det opnåede revisionsbevis er væsentlig usikkerhed forbundet med begivenheder eller forhold, der kan skabe betydelig tvivl om selskabets evne til at fortsætte driften. Hvis vi konkluderer, at der er en væsentlig usikkerhed, skal vi i vor revisionspåtegning gøre opmærksom på oplysninger herom i årsregnskabet eller, hvis sådanne oplysninger ikke er tilstrækkelige, modificere vor konklusion. Vor konklusioner er baseret på det revisionsbevis, der er opnået frem til datoen for vor revisionspåtegning. Fremtidige begivenheder eller forhold kan dog medføre, at selskabet ikke længere kan fortsætte driften.
- Tager vi stilling til den samlede præsentation, struktur og indhold af årsregnskabet, herunder noteoplysningerne, samt om årsregnskabet afspejler de underliggende transaktioner og begivenheder på en sådan måde, at der gives et retvisende billede heraf.

Vi kommunikerer med den øverste ledelse om blandt andet det planlagte omfang og den tidsmæssige placering af revisionen samt betydelige revisionsmæssige observationer, herunder eventuelle betydelige mangler i intern kontrol, som vi identificerer under revisionen.

### Udtalelse om ledelsesberetningen

Ledelsen er ansvarlig for ledelsesberetningen.

Vor konklusion om årsregnskabet omfatter ikke ledelsesberetningen, og vi udtrykker ingen form for konklusion med sikkerhed om ledelsesberetningen.

I tilknytning til vor revision af årsregnskabet er det vort ansvar at læse ledelsesberetningen og i den forbindelse overveje, om ledelsesberetningen er væsentligt inkonsistent med årsregnskabet eller vor viden opnået ved revisionen eller på anden måde synes at indeholde væsentlig fejlinformation.

Vort ansvar er derudover at overveje, om ledelsesberetningen indeholder krævede oplysninger i henhold til årsregnskabsloven.

## Den uafhængige revisors revisionspåtegning

Baseret på det udførte arbejde er det vor opfattelse, at ledelsesberetningen er i overensstemmelse med årsregnskabet og er udarbejdet i overensstemmelse med årsregnskabslovens krav. Vi har ikke fundet væsentlig fejlinformation i ledelsesberetningen.

Greve, den 22. december 2021

Global Revision ApS  
Registreret revisionsanpartsselskab  
CVR-nr. 28 12 17 17

Henrik Johansen  
Registreret revisor  
MNE-nr. mne17515

## Selskabsoplysninger

### Selskabet

KAFF ApS  
Glentevej 33  
4600 Køge

CVR-nr.: 41 76 90 76

Regnskabsperiode: 15. oktober 2020 - 30. september 2021

Stiftet: 15. oktober 2020

Regnskabsår: 1. regnskabsår

Hjemsted: Køge

### Direktion

Lars Christian Danielsen, direktør

### Revision

Global Revision ApS  
Registreret revisionsanpartsselskab  
Greve Strandvej 9  
2670 Greve

## Ledelsesberetning

### Selskabets væsentligste aktiviteter

Selskabets formål er at drive cafe og restauration og handel, samt aktiviteter i forbindelse hermed.

### Udviklingen i aktiviteter og økonomiske forhold

Selskabets resultatopgørelse for 2020/21 udviser et underskud på kr. 482.455, og selskabets balance pr. 30. september 2021 udviser en negativ egenkapital på kr. 442.455.

Selskabets drift har i året været væsentligt påvirket af nedlukninger og deraf følgende svigtende omsætning som følge af Corona situationen. Selskabet har på baggrund heraf søgt statens hjælpepakker, hvilket har været med til at understøtte driften.

Selskabet har tabt selskabskapitalen i årets løb, det er ledelsens forventning at kapitalen vil blive reetableret via fremtidig positiv drift.

### Betydningsfulde hændelser, som er indtruffet efter regnskabsårets afslutning

Der er efter regnskabsårets afslutning ikke indtruffet begivenheder, som væsentligt vil kunne påvirke selskabets finansielle stilling.



## Anvendt regnskabspraksis

Årsrapporten for KAFF ApS for 2020/21 er aflagt i overensstemmelse med årsregnskabslovens bestemmelser for virksomheder i regnskabsklasse B.

Årsrapporten for 2020/21 er aflagt i kr.

Der er ingen sammenligningstal, idet 2020/21 er selskabets første regnskabsperiode.

### Generelt om indregning og måling

I resultatopgørelsen indregnes indtægter i takt med, at de indtjenes. Herudover indregnes værdireguleringer af finansielle aktiver og forpligtelser. I resultatopgørelsen indregnes ligeledes alle omkostninger, herunder afskrivninger og nedskrivninger.

Aktiver indregnes i balancen, når det er sandsynligt, at fremtidige økonomiske fordele vil tilflyde selskabet, og aktivets værdi kan måles pålideligt.

Forpligtelser indregnes i balancen, når det er sandsynligt, at fremtidige økonomiske fordele vil fragå selskabet, og forpligtelsens værdi kan måles pålideligt.

Ved første indregning måles aktiver og forpligtelser til kostpris. Efterfølgende måles aktiver og forpligtelser som beskrevet for hver enkelt regnskabspost nedenfor.

Visse finansielle aktiver og forpligtelser måles til amortiseret kostpris, hvorved der indregnes en konstant effektiv rente over løbetiden. Amortiseret kostpris opgøres som oprindelig kostpris med fradrag af eventuelle afdrag samt tillæg/fradrag af den akkumulerede amortisering af forskellen mellem kostpris og nominelt beløb.

Ved indregning og måling tages hensyn til forudsigelige tab og risici, der fremkommer, inden årsrapporten aflægges, og som be- eller afkræfter forhold, der eksisterede på balancedagen.

## Resultatopgørelsen

### Bruttotab

Selskabet anvender bestemmelsen i årsregnskabslovens § 32, hvorefter selskabets omsætning ikke er oplyst.

Bruttoresultat er et sammendrag af nettoomsætning, andre driftsindtægter, af omkostninger til råvarer og hjælpematerialer og andre eksterne omkostninger.

### Nettoomsætning

Nettoomsætningen måles til dagsværdien af det aftalte vederlag ekskl. moms og afgifter. Alle former for afgivne rabatter er fratrukket i nettoomsætningen.

### Omkostninger til råvarer og hjælpematerialer

Omkostninger til råvarer og hjælpematerialer indeholder det forbrug af råvarer og hjælpematerialer, der er anvendt for at opnå årets nettoomsætning.

## Anvendt regnskabspraksis

### Andre eksterne omkostninger

Andre eksterne omkostninger omfatter omkostninger til reklame, administration, lokaler, leasingomkostninger mv.

### Personaleomkostninger

Personaleomkostninger omfatter løn og gager, inklusive feriepenge og pensioner samt andre omkostninger til social sikring mv. til selskabets medarbejdere. I personaleomkostninger er fratrukket modtagne godtgørelser fra offentlige myndigheder.

### Af- og nedskrivninger

Af- og nedskrivninger indeholder årets af- og nedskrivninger af materielle anlægsaktiver.

### Finansielle indtægter og omkostninger

Finansielle indtægter og omkostninger indregnes i resultatopgørelsen med de beløb, der vedrører regnskabsåret. Finansielle poster omfatter renteindtægter og -omkostninger samt tillæg og godtgørelse under acontoskatteordningen mv.

### Skat af årets resultat

Virksomheden er omfattet af de danske regler om tvungen sambeskatning.

Den aktuelle danske selskabsskat fordeles ved afregning af sambeskatningsbidrag mellem de sambeskattede virksomheder i forhold til disses skattepligtige indkomster. I tilknytning hertil modtager virksomheder med skattemæssigt underskud sambeskatningsbidrag fra virksomheder, der har kunnet anvende dette underskud til nedsættelse af eget skattemæssigt overskud.

Årets skat, som består af årets aktuelle selskabsskat og ændring i udskudt skat, indregnes i resultatopgørelsen med den del, der kan henføres til årets resultat, og direkte i egenkapitalen med den del, der kan henføres til posteringer direkte i egenkapitalen.

## Balancen

### Materielle anlægsaktiver

Andre anlæg, driftsmateriel og inventar måles til kostpris med fradrag af akkumulerede af- og nedskrivninger.

Afskrivningsgrundlaget er kostpris med fradrag af forventet restværdi efter afsluttet brugstid.

Kostpris omfatter anskaffelsesprisen og omkostninger direkte tilknyttet anskaffelsen indtil det tidspunkt, hvor aktivet er klar til brug.

Der foretages lineære afskrivninger baseret på følgende vurdering af aktivernes forventede brugstider og restværdier:

	Brugstid	Restværdi
Indretning af lejede lokaler	10 år	0 %

## Anvendt regnskabspraksis

Aktiver med en kostpris på under kr. 30.700 omkostningsføres i anskaffelsesåret.

### Tilgodehavender

Tilgodehavender måles til amortiseret kostpris.

### Selskabsskat og udskudt skat

Selskabet er sambeskattet med koncernforbundne danske selskaber. Den aktuelle selskabsskat fordeles mellem de sambeskattede selskaber i forhold til disses skattepligtige indkomster og med fuld fordeling med refusion vedrørende skattemæssige underskud. De sambeskattede selskaber indgår i acontoskatteordningen.

Skyldige og tilgodehavende sambeskatningsbidrag indregnes i balancen som 'Tilgodehavende sambeskatningsbidrag' eller 'Skyldige sambeskatningsbidrag'.

Udskudt skat måles på grundlag af de skatteregler og skattesatser, der med balancedagens lovgivning vil være gældende, når den udskudte skat forventes udløst som aktuel skat. Ændring i udskudt skat som følge af ændringer i skattesatser indregnes i resultatopgørelsen bortset fra poster, der føres direkte på egenkapitalen.

### Gældsforpligtelser

Gældsforpligtelser, som omfatter gæld til leverandører, tilknyttede virksomheder samt anden gæld, måles til amortiseret kostpris, hvilket sædvanligvis svarer til nominel værdi.

## Resultatopgørelse 15. oktober - 30. september

	<u>Note</u>	<u>2020/21</u> kr.
<b>Bruttotab</b>	2	<b>-5.945</b>
Personaleomkostninger	1	<u>-566.811</u>
<b>Resultat før af- og nedskrivninger</b>		<b>-572.756</b>
Af- og nedskrivninger af materielle anlægsaktiver		<u>-45.307</u>
<b>Resultat før finansielle poster</b>		<b>-618.063</b>
Finansielle omkostninger		<u>-441</u>
<b>Resultat før skat</b>		<b>-618.504</b>
Skat af årets resultat	3	<u>136.049</u>
<b>Årets resultat</b>		<b><u><u>-482.455</u></u></b>
<b>Forslag til resultatdisponering</b>		
Overført resultat		<u>-482.455</u>
		<b><u><u>-482.455</u></u></b>

## Balance 30. september

	<u>Note</u>	<u>2020/21</u> kr.
<b>Aktiver</b>		
Indretning af lejede lokaler		<u>532.513</u>
<b>Materielle anlægsaktiver</b>	4	<u><b>532.513</b></u>
<b>Anlægsaktiver i alt</b>		<u><b>532.513</b></u>
Andre tilgodehavender		228.258
Tilgodehavende sambeskatningsbidrag		<u>151.506</u>
<b>Tilgodehavender</b>		<u><b>379.764</b></u>
<b>Likvide beholdninger</b>		<u><b>1.090</b></u>
<b>Omsætningsaktiver i alt</b>		<u><b>380.854</b></u>
<b>Aktiver i alt</b>		<u><u><b>913.367</b></u></u>

## Balance 30. september

	<u>Note</u>	<u>2020/21</u> kr.
<b>Passiver</b>		
Virksomhedskapital		40.000
Overført resultat		<u>-482.455</u>
<b>Egenkapital</b>	5	<u><b>-442.455</b></u>
Hensættelse til udskudt skat		<u>15.457</u>
<b>Hensatte forpligtelser i alt</b>		<u><b>15.457</b></u>
Leverandører af varer og tjenesteydelser		21.150
Gæld til tilknyttede virksomheder		1.121.386
Anden gæld		<u>197.829</u>
<b>Kortfristede gældsforpligtelser</b>		<u><b>1.340.365</b></u>
<b>Gældsforpligtelser i alt</b>		<u><b>1.340.365</b></u>
<b>Passiver i alt</b>		<u><u><b>913.367</b></u></u>

## Egenkapitaloppgørelse

	Virksomhedskapital	Overført resultat	I alt
Egenkapital 15. oktober 2020	40.000	0	40.000
Årets resultat	0	-482.455	-482.455
<b>Egenkapital 30. september 2021</b>	<b>40.000</b>	<b>-482.455</b>	<b>-442.455</b>

## Noter

	<u>2020/21</u>
	kr.
<b>1 Personaleomkostninger</b>	
Lønninger	523.939
Pensioner	37.301
Andre omkostninger til social sikring	<u>5.571</u>
	<b><u>566.811</u></b>
Gennemsnitligt antal beskæftigede medarbejdere	<u>2</u>
<b>2 Særlige poster</b>	
Særlige poster omfatter væsentlige indtægter, der har en særlig karakter i forhold til virksomhedens indtjeningsskabendedriftsaktiviteter.	
Særlige poster for året er specificeret nedenfor, herunder hvor disse er indregnet i resultatopgørelsen.	
<b>Indtægter:</b>	
COVID-19, Lønkomensation	<u>77.768</u>
	<b><u>77.768</u></b>
Særlige poster indgår på følgende linjer i årsregnskabet:	
Bruttofortjeneste 2020/21 med kr. 77.768.	
<b>3 Skat af årets resultat</b>	
Årets udskudte skat	15.457
Sambeskatningsbidrag	<u>-151.506</u>
	<b><u>-136.049</u></b>



## Noter

### 4 Materielle anlægsaktiver

	Indretning af le- jede lokaler
Kostpris 15. oktober 2020	0
Tilgang i årets løb	577.820
Kostpris 30. september 2021	577.820
Af- og nedskrivninger 15. oktober 2020	0
Årets afskrivninger	45.307
Af- og nedskrivninger 30. september 2021	45.307
<b>Regnskabsmæssig værdi 30. september 2021</b>	<b>532.513</b>

### 5 Egenkapital

Virksomhedskapitalen består af 40.000 anparter à nominelt kr. 1. Ingen anparter er tillagt særlige rettigheder.

Der har ikke været ændringer i virksomhedskapitalen siden stiftelsen.

### 6 Eventualforpligtelser

#### Huslejeforpligtelser:

Selskabet har indgået huslejeforpligtelse med 3 måneders opsigelse på t.kr. 55.

#### Sambeskatning:

Selskabet er sambeskattet med C&K Holding ApS og hæfter solidarisk med øvrige sambeskattede selskaber for betaling af selskabsskat for indkomståret samt for kildeskat på udbytter, renter og royalties.

#### Leasingforpligtelser:

Selskabet har indgået leasingaftaler for følgende beløb

Restløbetid i 39 mdr. med en gennemsnitlig ydelse på tkr. 3, i alt t.kr 120.

### 7 Pantsætninger og sikkerhedsstillelser

Selskabet har ingen pantsætninger eller sikkerhedsstillelser.

# PENNEO

Underskrifterne i dette dokument er juridisk bindende. Dokumentet er underskrevet via Penneo™ sikker digital underskrift. Underskrivernes identiteter er blevet registreret, og informationerne er listet herunder.

“Med min underskrift bekræfter jeg indholdet og alle datoer i dette dokument.”

## Lars Christian Danielsen

### Direktør

På vegne af: KAFF ApS

Serienummer: PID:9208-2002-2-263776322834

IP: 93.166.xxx.xxx

2022-02-02 08:46:01 UTC

NEM ID 

## Henrik Johansen

### Registreret revisor

På vegne af: Global Revision ApS

Serienummer: CVR:28121717-RID:1240992020932

IP: 89.221.xxx.xxx

2022-02-02 09:11:11 UTC

NEM ID 

## Lars Christian Danielsen

### Dirigent

På vegne af: KAFF ApS

Serienummer: PID:9208-2002-2-263776322834

IP: 93.166.xxx.xxx

2022-02-02 09:33:16 UTC

NEM ID 

Penneo dokumentnøgle: WHF6B-06U0E-EZQ65-ZDH4E-QODIW-VCUJA

Dette dokument er underskrevet digitalt via **Penneo.com**. Signeringsbeviserne i dokumentet er sikret og valideret ved anvendelse af den matematiske hashværdi af det originale dokument. Dokumentet er låst for ændringer og tidsstemplet med et certifikat fra en betroet tredjepart. Alle kryptografiske signeringsbeviser er indlejret i denne PDF, i tilfælde af de skal anvendes til validering i fremtiden.

#### Sådan kan du sikre, at dokumentet er originalt

Dette dokument er beskyttet med et Adobe CDS certifikat. Når du åbner dokumentet

i Adobe Reader, kan du se, at dokumentet er certificeret af **Penneo e-signature service** <[penneo@penneo.com](mailto:penneo@penneo.com)>. Dette er din garanti for, at indholdet af dokumentet er uændret.

Du har mulighed for at efterprøve de kryptografiske signeringsbeviser indlejret i dokumentet ved at anvende Penneos validator på følgende websted: <https://penneo.com/validate>