

**ÅRSRAPPORT**

**1. JANUAR - 31. DECEMBER 2022**

**FONDEN MENTAL SUNDHED**

**Høffdingsvej 22, 1.**

**2500 Valby**

**CVR-nr. 41 51 61 78**

Godkendt på fondens  
årsregnskabsmøde  
den 23/2 2023

Lars Wallberg

## INDHOLDSFORTEGNELSE

	<b>Side</b>
<b>Ledelsesberetning mv.</b>	
Fondsoplysninger	1
Koncernoversigt	2
Ledelsesberetning	3-9
<b>Påtegninger</b>	
Ledelsespåtegning	10
Den uafhængige revisors revisionspåtegning	11-13
<b>Årsregnskab</b>	
Anvendt regnskabspraksis	14-16
Resultatopgørelse 1. januar - 31. december 2022	17
Balance pr. 31. december 2022	18-19
Egenkapitalopgørelse for 1. januar -31. december 2022	20
Notes	21-22

**Fond**

Fonden Mental Sundhed  
Høffdingsvej 22, 1.  
2500 Valby

CVR-nummer 41 51 61 78

3. regnskabsår

Hjemsted: København

**Direktion**

Christian Gaden Jensen

**Bestyrelse**

Lars Wallberg

Esben Rahbek Gjerdrum Pedersen

Lars Paludan-Müller

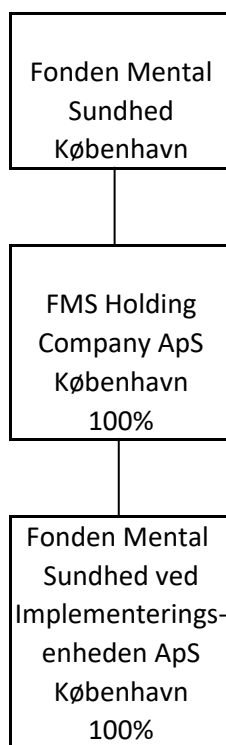
Anne Mette Fugleholm

Anne Maj Nielsen

**Revisor**

**inforevision**  
statsautoriseret revisionsaktieselskab  
Buddingevej 312  
2860 Søborg  
CVR-nr. 19263096

John Richardt Søbjærg, statsautoriseret revisor



**Væsentligste aktiviteter**

Fondens hovedaktivitet har i lighed med tidligere år været at udvikle og fremme evidensbaserede initiativer til bedre mental sundhed og forståelse. Fonden arbejder for bedre mental sundhed for mennesker i alle aldre og alle kulturer, uanset årsagerne til psykiske helbredsforhold.

Fonden har til hensigt at opfylde sit formål ved at igangsætte og udføre aktiviteter.

**Udviklingen i fondens aktiviteter og økonomiske forhold**

Resultatet af fondens aktiviteter udviste i regnskabsåret et resultat på kr. 240.646. Årets resultat hviler på en stabil aktivitet i kommuner og virksomheder og en voksende portefølje af nye indsatser og samarbejdspartnere. Årets udvikling er positiv og resultatet indfrier de forventninger, der var stillet til året.

**Redegørelse for fondens fordeling af overskud**

Fonden vil udvikle produkter og aktiviteter til at fremme mental sundhed, enten i fonden selv eller gennem associerede virksomheder. Det er intentionen med fonden, at overskudet genereret fra sådanne produkter og aktiviteter geninvesteres til gavn for mental sundhed. Den nuværende politik for håndtering af overskud er derfor, at ethvert overskud recirkuleres eller forbliver i fonden – FMS Holding Company ApS eller Fonden for Mental Sundhed Implementeringsenhed ApS – hvor aktiviteterne gennemføres. Det er ved disse aktiviteter, at fonden opfylder sit formål.

**Redegørelse for fondens uddelingspolitik**

Bestyrelsen har ikke foretaget uddeling af overskud i løbet af 2022. Fonden vil opfylde sit formål ved igangsætte og engagere sig i udvalgte aktiviteter.

Bestyrelsen har ikke modtaget vederlag for året 2022.

Transaktioner med nærtstående personer: En medarbejder i driftsselskabet er en nærtstående af et medlem af ledelsen. Ansættelsesvilkår er godkendt af bestyrelsen.

### Begivenheder efter regnskabsårets afslutning

Der er ikke indtrådt betydningsfulde begivenheder efter regnskabsårets afslutning, som kan have indflydelse på bedømmelsen af fondens finansielle stilling pr. 31. december 2022.

### Den forventede udvikling

I 2023 vil fonden fortsætte med at udvikle skræddersyede versioner af mentalt sundhedsfremmende- og stressreduktionsprogrammer for at imødekomme befolkningens behov. Der er fortsat fokus på online programmer, trinvis indsats og på Børn og Unge og Arbejdslivsområderne. Data indsamlingssystemer vil blive optimeret og udvidet. Der vil også blive arbejdet på at forny hjemmesider og medieoplysning.

### Redegørelse for god fondsledelse

Fonden er omfattet af Anbefalingerne om god fondsledelse, som er tilgængelige på hjemmesiden for Komitéen for Fondsledelse, [www.godfondsledelse.dk](http://www.godfondsledelse.dk).

Fondens redegørelse for anbefalinger om god fondsledelse, jf. jf. årsregnskabslovens § 77 a, herunder hvordan fonden behandler anbefalingerne fra Komitéen for Fondsledelse, er beskrevet nedenfor:

#### 1. Åbenhed og kommunikation

- 1.1 Det **anbefales**, at bestyrelsen vedtager principper for ekstern kommunikation, som imødekommer behovet for åbenhed og interessenternes behov og mulighed for at opnå relevant opdateret information om fondens forhold.

*Fonden følger*

#### 2. Bestyrelsens opgaver og ansvar

- 2.1.1 Det **anbefales**, at bestyrelsen med henblik på at sikre den erhvervsdrivende fonds virke i overensstemmelse med fondens formål og interesser mindst en gang årligt tager stilling til fondens overordnede strategi og uddelingspolitik med udgangspunkt i vedtægten.

*Fonden følger*

- 2.1.2 Det **anbefales**, at bestyrelsen løbende forholder sig til, om fondens kapitalforvaltning modsvarer fondens formål og behov på kort og lang sigt.

*Fonden følger*

- 2.2.1 Det **anbefales**, at bestyrelsesformanden organiserer, indkalder og leder bestyrelsesmøderne med henblik på at sikre et effektivt bestyrelsesarbejde og skabe de bedst mulige forudsætninger for bestyrelsesmedlemmernes arbejde, enkeltvis og samlet.

*Fonden følger*

- 2.2.2 Det **anbefales**, at hvis bestyrelsen undtagelsesvis anmoder bestyrelsesformanden om at udføre særlige opgaver for den erhvervsdrivende fond ud over formandserhvervet, bør der foreligge en bestyrelsesbeslutning herom, der sikrer, at bestyrelsen bevarer den uafhængige overordnede ledelse og kontrolfunktion. Der bør sikres en forsvarlig arbejdsdeling mellem formanden, næstformanden, den øvrige bestyrelse og en eventuel direktion. *Fonden følger*
- 2.3.1 Det **anbefales**, at bestyrelsen løbende og mindst hvert andet år vurderer og fastlægger, hvilke kompetencer bestyrelsen skal råde over for bedst muligt at kunne udføre de opgaver, der påhviler bestyrelsen. *Fonden følger*
- 2.3.2 Det **anbefales**, at bestyrelsen med respekt af en eventuel udpegningsret i vedtægten godkender en struktureret, grundig og gennemskuelig proces for udvælgelse og indstilling af kandidater til bestyrelsen. *Fonden følger*
- 2.3.3 Det **anbefales**, at bestyrelsesmedlemmer udpeges på baggrund af deres personlige egenskaber og kompetencer under hensyn til bestyrelsens samlede kompetencer, samt at der ved sammensætning og indstilling af nye bestyrelsesmedlemmer tages hensyn til behov for fornyelse – sammenholdt med behovet for kontinuitet – og til behovet for mangfoldighed i relation til blandt andet erhvervs- og uddelingserfaring, alder og køn. *Fonden følger*

2.3.4 Det **anbefales**, at der årligt i ledelsesberetningen, og på den erhvervsdrivende fonds eventuelle hjemmeside, redegøres for sammensætningen af bestyrelsen, herunder for mangfoldighed, samt at der gives følgende oplysninger om hvert af bestyrelsens medlemmer:

- den pågældendes navn og stilling,
- den pågældendes alder og køn,
- dato for indtræden i bestyrelsen, hvorvidt genvalg af medlemmet har fundet sted, og udløb af den aktuelle valgperiode,
- medlemmets eventuelle særlige kompetencer,
- den pågældendes øvrige ledeshverv, herunder poster i direktioner, bestyrelser og tilsynsråd, inklusive ledelsesudvalg, i danske og udenlandske fonde, virksomheder, institutioner samt krævende organisationsopgaver,
- hvorvidt den pågældende ejer aktier, optioner, warrants og lignende i fondens dattervirksomheder og/eller associerede virksomheder,
- hvilke medlemmer, der er udpeget af myndigheder/tilskudsyder m.v., og
- om medlemmet anses for uafhængigt.

#### 2.3.4 Fonden forklarer

*Fondens hjemmeside redegør for sammensætningen af bestyrelsen, med udvalgte oplysninger om kompetencer. Informationerne er valgt ud fra kriterier om relevans og interesse for flertallet af brugerne på hjemmesiden.*

*Udvidede informationer om bestyrelsen fremgår af årsrapporten og stilles derved til rådighed for offentligheden, for hvem den kan være af særlig interesse.*

2.3.5 Det **anbefales**, at flertallet af bestyrelsesmedlemmerne i den erhvervsdrivende fond ikke samtidig er medlemmer af bestyrelsen eller direktionen i fondens dattervirksomhed(er), medmindre der er tale om et helejet egentligt holdingselskab.

*Fonden følger*



2.4.1 Det anbefales, at en passende del af bestyrelsens medlemmer er uafhængige.

*Fonden følger*

Består bestyrelsen (eksklusiv medarbejdervalgte medlemmer) af op til fire medlemmer, bør mindst ét medlem være uafhængigt. Består bestyrelsen af mellem fem til otte medlemmer, bør mindst to medlemmer være uafhængige. Består bestyrelsen af ni til elleve medlemmer, bør mindst tre medlemmer være uafhængige og så fremdeles.

Et bestyrelsesmedlem anses i denne sammenhæng ikke for uafhængig, hvis

- er, eller inden for de seneste tre år har været, medlem af direktionen eller ledende medarbejder i fonden eller en væsentlig dattervirksomhed eller associeret virksomhed til fonden,
- inden for de seneste fem år har modtaget større vederlag, herunder uddelinger eller andre ydelser, fra fonden/koncernen eller en dattervirksomhed eller associeret virksomhed til fonden i anden egenskab end som medlem af fondens bestyrelse eller direktion,
- inden for det seneste år har haft en væsentlig forretningsrelation (f.eks. personlig eller indirekte som partner eller ansat, aktionær, kunde, leverandør eller ledelsesmedlem i selskaber med tilsvarende forbindelse) med fonden/koncernen eller en dattervirksomhed eller associeret virksomhed til fonden,
- er, eller inden for de seneste tre år har været, ansat eller partner hos ekstern revisor,
- har været medlem af fondens bestyrelse eller direktion i mere end 12 år,
- er i nær familie med eller på anden måde står personer, som ikke betragtes som uafhængige, særligt nær,
- er stifter eller væsentlig gavegiver, hvis fonden har til formål at yde støtte til disses familie eller andre, som står disse særligt nær, eller
- er ledelsesmedlem i en organisation, en anden fond eller lignende, der modtager eller gentagne gange inden for de seneste fem år har modtaget væsentlige donationer fra fonden.

2.5.1 Det **anbefales**, at bestyrelsens medlemmer som minimum udpeges for en periode på to år, og maksimalt for en periode på fire år.

*Fonden følger*

2.5.2 Det **anbefales**, at der for medlemmerne af bestyrelsen fastsættes en aldersgrænse, som offentliggøres i ledelsesberetningen eller på fondens hjemmeside.

#### 2.5.2 Fonden forklarer

*Vedtægterne indeholder ikke alder som kriterie for valgbarhed af bestyrelsesmedlemmer. Bestyrelsesmedlemmer udnævnes eller vælges efter fortjeneste.*

*Den udpegede part eller bestyrelsen, såfremt der er tale om et bestyrelsesmedlem, som er ansvarlig for at udpege medlemmer efter fortjeneste og under hensyntagen til den pågældendes evner til at bidrage til bestyrelsens opgaver og ansvar. Perioden er 4 år med mulighed for forlængelse.*

2.6.1 Det **anbefales**, at bestyrelsen fastlægger en evalueringsprocedure, hvor bestyrelsen, formanden og de individuelle medlemmers bidrag og resultater årligt evalueres, og at resultatet drøftes i bestyrelsen.

*Fonden følger*

2.6.2 Det **anbefales**, at bestyrelsen én gang årligt evaluerer en eventuel direktion og/eller administrators arbejde og resultater efter forud fastsatte klare kriterier.

*Fonden følger*

### 3. Ledelsens vederlag

3.1.1 Det **anbefales**, at medlemmer af bestyrelsen i erhvervsdrivende fonde aflønnes med et fast vederlag, samt at medlemmer af en eventuel direktion aflønnes med et fast vederlag, eventuelt kombineret med en bonus, der ikke bør være afhængig af regnskabsmæssige resultater. Vederlaget bør afspejle det arbejde og ansvar, der følger af hvervet.

*Fonden følger*

3.1.2 Det anbefales, at der i årsregnskabet gives oplysning om det samlede vederlag, som hvert enkelt medlem af bestyrelsen og en eventuel direktion modtager fra den erhvervsdrivende fond og fra fondens dattervirksomheder og associerede virksomheder. Endvidere bør der oplyses om eventuelle andre vederlag, som bestyrelsesmedlemmer og en eventuel direktion modtager for udførelse af andet arbejde eller opgaver for fonden, fondens dattervirksomheder eller associerede virksomheder, bortset fra medarbejderrepræsentanters vederlag som ansatte.

#### 3.1.2 Fonden forklarer

*Direktionen består kun af ét medlem.*

*Fonden har derfor valgt ikke at videregive oplysninger om vederlag til direktionen.*

**Bestyrelsen**

Bestyrelsen har følgende medlemmer:

**Lars Wallberg**

*Udpeget i henhold til vedtægter: 5.1.a*

*Dato for tiltrædelse som bestyrelsesmedlem: 12. maj 2020*

*Genudnævnelse: maj 2022*

*Slutdato for den nuværende ansættelsesperiode: 2026*

*Øvrige ledelsesforpligtelser:*

*- Administrerende direktør i Velliv Foreningen*

**Lars Paludan-Müller**

*Udpeget i henhold til vedtægter: 5.4*

*Dato for tiltrædelse som bestyrelsesmedlem: 25 .november 2022*

*Genudnævnelse: er ikke sket*

*Slutdato for den nuværende ansættelsesperiode: maj 2026*

*Øvrige ledelsesforpligtelser: Head of Consulting; Summit*

**Anne Mette Fugleholm**

*Udpeget i henhold til vedtægter: 5.1.d*

*Dato for tiltrædelse som bestyrelsesmedlem: 26. maj 2021*

*Genudnævnelse: er ikke sket*

*Slutdato for den nuværende ansættelsesperiode: 2024*

*Øvrige ledelsesforpligtelser:*

*- Næstformand i Danske Hospitalsklovne*

**Esben Rahbek Gjerdrum Pedersen**

*Udpeget i henhold til vedtægter: 5.1.e*

*Dato for tiltrædelse som bestyrelsesmedlem: 12. maj 2020*

*Genudnævnelse: er ikke sket*

*Slutdato for den nuværende ansættelsesperiode: 2024*

*Øvrige ledelsesforpligtelser:*

*- Professor ved Copenhagen Business School*

**Anne Maj Nielsen**

*Udpeget i henhold til vedtægter: 5.1.f*

*Dato for tiltrædelse som bestyrelsesmedlem: 12. maj 2020*

*Genudnævnelse: er ikke sket*

*Slutdato for den nuværende ansættelsesperiode: 2024*

*Øvrige ledelsesforpligtelser: Lektor i pædagogisk psykologi, DPU, Aarhus Universitet*

Bestyrelsen og direktionen har dags dato behandlet og godkendt årsrapporten for 1. januar -31. december 2022 for Fonden Mental Sundhed

Årsrapporten aflægges i overensstemmelse med årsregnskabsloven.

Det er vor opfattelse, at årsregnskabet giver et retvisende billede af fondens aktiver, passiver og finansielle stilling pr. 31. december 2022 samt af resultatet af fondens aktiviteter for regnskabsåret 1. januar - 31. december 2022.

Ledelsesberetningen indeholder efter vor opfattelse en retvisende redegørelse for de forhold, beretningen omhandler.

Årsrapporten indstilles til godkendelse på årsregnskabsmødet.

Valby, den 23. februar 2023

#### I direktionen

---

Christian Gaden Jensen  
Adm. direktør

#### I bestyrelsen

---

Lars Wallberg  
Formand

---

Esben Rahbek Gjerdrum Pedersen  
Bestyrelsesmedlem

---

Lars Paludan-Müller  
Bestyrelsesmedlem

---

Anne Mette Fugleholm  
Bestyrelsesmedlem

---

Anne Maj Nielsen  
Bestyrelsesmedlem

## Til kapitalejerne i Fonden Mental Sundhed

### Konklusion

Vi har revideret årsregnskabet for Fonden Mental Sundhed for regnskabsåret 1. januar - 31. december 2022, der omfatter anvendt regnskabspraksis, resultatopgørelse, balance og noter. Årsregnskabet udarbejdes efter årsregnskabsloven.

Det er vores opfattelse, at årsregnskabet giver et retvisende billede af fondens aktiver, passiver og finansielle stilling pr. 31. december 2022 samt af resultatet af fondens aktiviteter for regnskabsåret 1. januar - 31. december 2022 i overensstemmelse med årsregnskabsloven.

### Grundlag for konklusion

Vi har udført vores revision i overensstemmelse med internationale standarder om revision og de yderligere krav, der er gældende i Danmark. Vores ansvar ifølge disse standarder og krav er nærmere beskrevet i revisionspåtegningens afsnit "Revisors ansvar for revisionen af årsregnskabet".

Vi er uafhængige af fonden i overensstemmelse med International Ethics Standards Board for Accountants' internationale retningslinjer for revisors etiske adfærd (IESBA Code) og de yderligere etiske krav, der er gældende i Danmark, ligesom vi har opfyldt vores øvrige etiske forpligtelser i henhold til disse krav og IESBA Code.

Det er vores opfattelse, at det opnåede revisionsbevis er tilstrækkeligt og egnet som grundlag for vores konklusion.

### Ledelsens ansvar for årsregnskabet

Ledelsen har ansvaret for udarbejdelsen af et årsregnskab, der giver et retvisende billede i overensstemmelse med årsregnskabsloven. Ledelsen har endvidere ansvaret for den interne kontrol, som ledelsen anser for nødvendig for at udarbejde et årsregnskab uden væsentlig fejlinformation, uanset om denne skyldes besvigelser eller fejl.

Ved udarbejdelsen af årsregnskabet er ledelsen ansvarlig for at vurdere fondens evne til at fortsætte driften; at oplyse om forhold vedrørende fortsat drift, hvor dette er relevant; samt at udarbejde årsregnskabet på grundlag af regnskabsprincippet om fortsat drift, medmindre ledelsen enten har til hensigt at likvidere fonden, indstille driften eller ikke har andet realistisk alternativ end at gøre dette.

### Revisors ansvar for revisionen af årsregnskabet

Vores mål er at opnå høj grad af sikkerhed for, om årsregnskabet som helhed er uden væsentlig fejlinformation, uanset om denne skyldes besvigelser eller fejl, og at afgive en revisionspåtegning med en konklusion. Høj grad af sikkerhed er et højt niveau af sikkerhed, men ikke en garanti for, at en revision, der udføres i overensstemmelse med internationale standarder om revision og de yderligere krav, der er gældende i Danmark, altid vil afdække væsentlig fejlinformation, når sådan findes. Fejlinformationer kan opstå som følge af besvigelser eller fejl og kan betragtes som væsentlige, hvis det med rimelighed kan forventes, at de enkeltvis eller samlet har indflydelse på de økonomiske beslutninger, som regn-

skabsbrugerne træffer på grundlag af årsregnskabet.

Som led i en revision, der udføres i overensstemmelse med internationale standarder om revision og de yderligere krav, der er gældende i Danmark, foretager vi faglige vurderinger og opretholder professionel skepsis under revisionen. Herudover:

- \* Identificerer og vurderer vi risikoen for væsentlig fejlinformation i årsregnskabet, uanset om denne skyldes besvigelser eller fejl, udformer og udfører revisionshandlinger som reaktion på disse risici samt opnår revisionsbevis, der er tilstrækkeligt og egnet til at danne grundlag for vores konklusion. Risikoen for ikke at opdage væsentlig fejlinformation forårsaget af besvigelser er højere end ved væsentlig fejlinformation forårsaget af fejl, idet besvigelser kan omfatte sammensværgelser, dokumentfalsk, bevidste udeladelser, vildledning eller tilsidesættelse af intern kontrol.
- \* Opnår vi forståelse af den interne kontrol med relevans for revisionen for at kunne udforme revisionshandlinger, der er passende efter omstændighederne, men ikke for at kunne udtrykke en konklusion om effektiviteten af fondens interne kontrol.
- \* Tager vi stilling til, om den regnskabspraksis, som er anvendt af ledelsen, er passende, samt om de regnskabsmæssige skøn og tilknyttede oplysninger, som ledelsen har udarbejdet, er rimelige.
- \* Konkluderer vi, om ledelsens udarbejdelse af årsregnskabet på grundlag af regnskabsprincippet om fortsat drift er passende, samt om der på grundlag af det opnåede revisionsbevis er væsentlig usikkerhed forbundet med begivenheder eller forhold, der kan skabe betydelig tvivl om fondens evne til at fortsætte driften. Hvis vi konkluderer, at der er en væsentlig usikkerhed, skal vi i vores revisionspåtegning gøre opmærksom på oplysninger herom i årsregnskabet eller, hvis sådanne oplysninger ikke er tilstrækkelige, modificere vores konklusion. Vores konklusioner er baseret på det revisionsbevis, der er opnået frem til datoen for vores revisionspåtegning. Fremtidige begivenheder eller forhold kan dog medføre, at fonden ikke længere kan fortsætte driften.
- \* Tager vi stilling til den samlede præsentation, struktur og indhold af årsregnskabet, herunder noteoplysningerne, samt om årsregnskabet afspejler de underliggende transaktioner og begivenheder på en sådan måde, at der gives et retvisende billede heraf.

Vi kommunikerer med den øverste ledelse om blandt andet det planlagte omfang og den tidsmæssige placering af revisionen samt betydelige revisionsmæssige observationer, herunder eventuelle betydelige mangler i intern kontrol, som vi identificerer under revisionen.

**Udtalelse om ledelsesberetningen**

Ledelsen er ansvarlig for ledelsesberetningen.

Vores konklusion om årsregnskabet omfatter ikke ledelsesberetningen, og vi udtrykker ingen form for konklusion med sikkerhed om ledelsesberetningen.

I tilknytning til vores revision af årsregnskabet er det vores ansvar at læse ledelsesberetningen og i den forbindelse overveje, om ledelsesberetningen er væsentlig inkonsistent med årsregnskabet eller vores viden opnået ved revisionen eller på anden måde synes at indeholde væsentlig fejlinformation.

Vores ansvar er derudover at overveje, om ledelsesberetningen indeholder krævede oplysninger i henhold til årsregnskabsloven.

Baseret på det udførte arbejde er det vores opfattelse, at ledelsesberetningen er i overensstemmelse med årsregnskabet og er udarbejdet i overensstemmelse med årsregnskabslovens krav. Vi har ikke fundet væsentlig fejlinformation i ledelsesberetningen.

Søborg, den 23. februar 2023

**inforevision**

statsautoriseret revisionsaktieselskab  
(CVR-nr. 19263096)

John Richardt Søjbjerg  
statsautoriseret revisor  
mne35453



Årsrapporten er udarbejdet i overensstemmelse med dansk regnskabslovgivning samt almindeligt anerkendt regnskabspraksis.

Årsrapporten aflægges efter årsregnskabslovens regnskabsklasse B med tilvalg af enkelte bestemmelser fra regnskabsklasse C.

Anvendt regnskabspraksis er uændret i forhold til sidste år.

### GENERELT OM INDREGNING OG MÅLING

Regnskabet er udarbejdet med udgangspunkt i det historiske kostprisprincip.

Indtægterne indregnes i resultatopgørelsen i takt med, at de indtjenes. Herudover indregnes værdireguleringer af finansielle aktiver og forpligtelser, der måles til dagsværdi eller amortiseret kostpris. Endvidere indregnes i resultatopgørelsen alle omkostninger, der er afholdt for at opnå årets indtjening, herunder afskrivninger, nedskrivninger og hensatte forpligtelser samt tilbageførsler som følge af ændrede regnskabsmæssige skøn af beløb, der tidligere har været indregnet i resultatopgørelsen.

Aktiver indregnes i balancen, når det er sandsynligt, at fremtidige økonomiske fordele vil tilflyde fonden, og aktivets værdi kan måles pålideligt.

Forpligtelser indregnes i balancen, når det er sandsynligt, at fremtidige økonomiske fordele vil fragå fonden, og forpligtelsens værdi kan måles pålideligt.

Ved første indregning måles aktiver og forpligtelser til kostpris. Efterfølgende måles aktiver og forpligtelser som beskrevet for hver enkelt regnskabspost nedenfor.

Visse finansielle aktiver og forpligtelser måles til amortiseret kostpris, hvorved der indregnes en konstant effektiv rente over løbetiden. Amortiseret kostpris opgøres som oprindelig kostpris med fradrag af afdrag og tillæg/fradrag af den akkumulerede afskrivning af forskellen mellem kostprisen og det nominelle beløb. Herved fordeles kurstab og -gevinst over løbetiden.

Ved indregning og måling tages hensyn til forudsigelige tab og risici, der fremkommer, inden årsrapporten aflægges, og som be- eller afkræfter forhold, der eksisterer på balancedagen.

Som målevaluta benyttes danske kroner. Alle andre valutaer anses som fremmed valuta.

**VALUTAOMREGNING**

Transaktioner i fremmed valuta er i årets løb omregnet til transaktionsdagens kurs. Hvis valuta-positioner anses for sikring af fremtidige pengestrømme, indregnes værdireguleringerne direkte på egenkapitalen.

Tilgodehavender og gæld i fremmed valuta er indregnet til balancedagens kurs.

Realiserede og urealiserede valutakursfortjenester og -tab er indregnet i resultatopgørelsen under finansielle indtægter og omkostninger.

**RESULTATOPGØRELSEN**

Resultatopgørelsen er artsopdelt.

**Indtægter af kapitalandele i tilknyttede virksomheder**

Indtægter af kapitalandele i tilknyttet virksomhed omfatter den forholdsmæssige andel af den tilknyttede virksomheds driftsresultat reguleret for interne avancer og tab.

**Andre eksterne omkostninger**

Andre eksterne omkostninger omfatter administrationsomkostninger.

**Personaleomkostninger**

Personaleomkostninger omfatter løn og gager, inklusive feriepenge og pensioner samt andre omkostninger til social sikring m.v. til fondens ledelse.

**Andre finansielle indtægter**

Andre finansielle indtægter omfatter renter fra indestående hos kreditinstitutter samt renteindtægter fra tilgodehavender hos tilknyttede virksomheder.

**Skat af årets resultat og selskabsskat**

Skat af årets resultat udgør 22% af det regnskabsmæssige resultat korrigeret for ikke indkomstskattepligtige og ikke fradragsberettigede poster.

Skat af årets resultat er sammensat af den forventede skat af årets skattepligtige indkomst reguleret for årets forskydning i udskudt skat. Ændring i udskudt skat som følge af ændring i skattesatser indregnes i resultatopgørelsen.

**BALANCEN**

Balancen er opstillet i kontoform.

**AKTIVER****Finansielle anlægsaktiver**

Kapitalandel i tilknyttet virksomhed er indregnet efter den indre værdis metode, således at kapitalandelen måles til den forholdsmæssige andel af den tilknyttede virksomheds regnskabsmæssige indre værdi reguleret for interne udbytter og avancer.

Den samlede nettoopskrivning af kapitalandel i tilknyttet virksomhed henlægges via overskudsdisponeringen til "reserve for nettoopskrivning efter den indre værdis metode" under egenkapitalen.

**Tilgodehavender**

Tilgodehavender måles til amortiseret kostpris, der sædvanligvis svarer til nominel værdi. Værdien reduceres med nedskrivning til imødegåelse af forventede tab efter en individuel vurdering.

**Likvide beholdninger**

Likvide beholdninger omfatter bankindeståender.

**PASSIVER****Gældsforpligtelser i øvrigt**

Gældsforpligtelser er målt til amortiseret kostpris svarende til nominel værdi.

**KONCERNREGSKAB**

I henhold til Årsregnskabslovens § 110 er der ikke udarbejdet koncernregnskab.

<u>Note</u>	<u>2022</u>	<u>2021</u>
BRUTTOFORTJENESTE	29.243	34.223
1 Personaleomkostninger	<u>0</u>	<u>0</u>
RESULTAT AF PRIMÆR DRIFT	29.243	34.223
3 Indtægter af kapitalandele i tilknyttet virksomhed	220.494	268.747
2 Andre finansielle indtægter	816	800
Øvrige finansielle omkostninger	<u>-971</u>	<u>-368</u>
RESULTAT FØR SKAT	249.582	303.402
4 Skat af årets resultat	<u>-8.936</u>	<u>0</u>
ÅRETS RESULTAT	<u><u>240.646</u></u>	<u><u>303.402</u></u>

**RESULTATDISPONERING**

Reserve for nettoopskrivning efter den indre værdis metode	220.494	268.747
Overført resultat	<u>20.152</u>	<u>34.655</u>
ÅRETS RESULTAT	<u><u>240.646</u></u>	<u><u>303.402</u></u>

<u>Note</u>	<u>31/12 2022</u>	<u>31/12 2021</u>
3 Kapitalandele i tilknyttede virksomheder	<u>536.116</u>	<u>315.622</u>
FINANSIELLE ANLÆGSAKTIVER	<u>536.116</u>	<u>315.622</u>
ANLÆGSAKTIVER	<u>536.116</u>	<u>315.622</u>
Tilgodehavender hos tilknyttede virksomheder	47.342	40.800
Periodeafgrænsningsposter	<u>3.704</u>	<u>17.693</u>
TILGODEHAVENDER	<u>51.046</u>	<u>58.493</u>
LIKVIDE BEHOLDNINGER	<u>270.437</u>	<u>280.527</u>
OMSÆTNINGSAKTIVER	<u>321.483</u>	<u>339.020</u>
AKTIVER I ALT	<u><u>857.599</u></u>	<u><u>654.642</u></u>

<u>Note</u>	<u>31/12 2022</u>	<u>31/12 2021</u>
Grundkapital	300.000	300.000
Reserve for nettoopskrivning efter den indre værdis metode	489.241	268.747
Overført resultat	<u>30.230</u>	<u>10.078</u>
<b>EGENKAPITAL</b>	<u><b>819.471</b></u>	<u><b>578.825</b></u>
Leverandører af varer og tjenesteydelser	20.040	16.500
Gæld til tilknyttede virksomheder	0	41.963
Skyldig skat	6.428	0
Anden gæld	<u>11.660</u>	<u>17.354</u>
<b>KORTFRISTEDE GÆLDSFORPLIGTELSE</b>	<u><b>38.128</b></u>	<u><b>75.817</b></u>
<b>GÆLDSFORPLIGTELSE</b>	<u><b>38.128</b></u>	<u><b>75.817</b></u>
<b>PASSIVER I ALT</b>	<u><u><b>857.599</b></u></u>	<u><u><b>654.642</b></u></u>

5 Pantsætninger og sikkerhedsstillelser

	Virksom- hedskapital	Nettoopskr. efter den indre værdis metode	Overført resultat	I alt
Egenkapital pr. 1/1 2021	300.000	0	-24.577	275.423
Overført via resultatdisponeringen		268.747	34.655	303.402
Egenkapital pr. 1/1 2022	300.000	268.747	10.078	578.825
Overført via resultatdisponeringen		220.494	20.152	240.646
Egenkapital pr. 31/12 2022	<u>300.000</u>	<u>489.241</u>	<u>30.230</u>	<u>819.471</u>

### 1 Personaleomkostninger

Direktør og bestyrelse har ikke modtaget vederlag for 2022.

<u>2 Andre finansielle indtægter</u>	<u>2022</u>	<u>2021</u>
Renteindtægter, tilknyttede virksomheder	<u>816</u>	<u>800</u>
I ALT	<u><u>816</u></u>	<u><u>800</u></u>

### 3 Kapitalandele i tilknyttede virksomheder

	<u>Tilknyttede virksomheder</u>
Kostpris pr. 1/1 2022	<u>46.875</u>
KOSTPRIS PR. 31/12 2022	<u>46.875</u>
	268.747
Af- og nedskrivninger pr. 1/1 2022	
Årets opskrivninger	<u>220.494</u>
AF- OG NEDSKRIVNINGER PR. 31/12 2022	<u>489.241</u>
REGNSKABSMÆSSIG VÆRDI PR. 31/12 2022	<u><u>536.116</u></u>

Fondens tilknyttede virksomheder omfatter følgende:

	<u>Ejerandel</u>	<u>Virksomhed-kapital</u>	<u>Årets resultat</u>	<u>Egenkapital</u>
<u>Tilknyttede virksomheder:</u>				
FMS Holding Company ApS, København	100%	<u>40.000</u>	<u>220.494</u>	<u>536.116</u>
I ALT			<u><u>220.494</u></u>	<u><u>536.116</u></u>





4	Skat af årets resultat	2022
	Skyldig skat pr. 1/1 2022	0
	Regulering skat, tidligere år	2.508
	Skat af årets resultat	6.428
	I ALT	8.936

5 Pantsætninger og  
sikkerhedsstillelser

Anpartskapitalen i FMS Holding Company ApS nom.DKK 40.000 er deponeret som sikkerhed for Fonden Mental Sunhed Implementeringsenheden ApS' engagement hos Den Sociale Investeringsfond S/l.

# PENNEO

Underskrifterne i dette dokument er juridisk bindende. Dokumentet er underskrevet via Penneo™ sikker digital underskrift. Underskrivernes identiteter er blevet registeret, og informationerne er listet herunder.

“Med min underskrift bekræfter jeg indholdet og alle datoer i dette dokument.”

## Lars Wallberg

Bestyrelsesformand

Serienummer: 97c9c92f-d403-4dd0-a6ff-4d2fd7bbc055

IP: 87.59.xxx.xxx

2023-02-27 17:18:58 UTC



## Christian Gaden Jensen

Adm. direktør

Serienummer: f42c947d-1721-430d-9252-1bb45e150dc5

IP: 152.115.xxx.xxx

2023-02-28 09:13:31 UTC



## Anne Mette Fugleholm

Bestyrelsesmedlem

Serienummer: PID:9208-2002-2-354711184647

IP: 128.76.xxx.xxx

2023-02-28 09:56:34 UTC



## Anne Maj Nielsen

Bestyrelsesmedlem

Serienummer: 3cbaf146-db10-48df-b71d-1174914a89a1

IP: 130.225.xxx.xxx

2023-02-28 14:31:07 UTC



## Lars Paludan-Müller

Bestyrelsesmedlem

Serienummer: 89b63d70-bde6-4dd6-81bd-d4071d9a4392

IP: 176.22.xxx.xxx

2023-02-28 18:35:14 UTC



## Esben Rahbek Gjerdrum Pedersen

Bestyrelsesmedlem

Serienummer: 2a50e0dc-2dad-4fb6-b21e-4866c0f349e6

IP: 130.226.xxx.xxx

2023-03-01 10:54:10 UTC



## John Richardt Søbjærg

Statsautoriseret revisor

Serienummer: CVR:19263096-RID:1265358432438

IP: 93.165.xxx.xxx

2023-03-01 10:55:28 UTC



## Lars Wallberg

Dirigent

Serienummer: 97c9c92f-d403-4dd0-a6ff-4d2fd7bbc055

IP: 87.49.xxx.xxx

2023-03-01 11:26:23 UTC



Penneo dokumentnøgle: SEEB-NSA81-ASWIP-XVKG1-ACNEV-QKFW4

Dette dokument er underskrevet digitalt via **Penneo.com**. Signeringsbeviserne i dokumentet er sikret og valideret ved anvendelse af den matematiske hashværdi af det originale dokument. Dokumentet er låst for ændringer og tidsstemplet med et certifikat fra en betroet tredjepart. Alle kryptografiske signeringsbeviser er indlejret i denne PDF, i tilfælde af de skal anvendes til validering i fremtiden.

### Sådan kan du sikre, at dokumentet er originalt

Dette dokument er beskyttet med et Adobe CDS certifikat. Når du åbner dokumentet

i Adobe Reader, kan du se, at dokumentet er certificeret af **Penneo e-signature service** <[penneo@penneo.com](mailto:penneo@penneo.com)>. Dette er din garanti for, at indholdet af dokumentet er uændret.

Du har mulighed for at efterprøve de kryptografiske signeringsbeviser i indlejret i dokumentet ved at anvende Penneos validator på følgende websted: <https://penneo.com/validator>