
Chr. Olesen Holding I A/S

Jægersborg Allé 164, DK-2820 Gentofte

Årsrapport for 1. oktober 2020 - 30. september 2021

Annual Report for 1 October 2020 - 30 September 2021

CVR-nr. 41 29 22 37

Årsrapporten er fremlagt og
godkendt på selskabets ordi-
nære generalforsamling
den 17/2 2022

*The Annual Report was
presented and adopted at
the Annual General
Meeting of the Company
on 17/2 2022*

Mads Chr. Olesen
Dirigent
*Chairman of the General
Meeting*

Indholdsfortegnelse

Contents

Side
Page

Påtegninger

Management's Statement and Auditor's Report

Ledelsespåtegning 1
Management's Statement

Den uafhængige revisors revisionspåtegning 2
Independent Auditor's Report

Ledelsesberetning

Management's Review

Selskabsoplysninger 7
Company Information

Koncernoversigt 8
Group Chart

Hoved- og nøgletal 9
Financial Highlights

Ledelsesberetning 11
Management's Review

Koncern- og årsregnskab

Consolidated and Parent Company Financial Statements

Resultatopgørelse 1. oktober - 30. september 15
Income Statement 1 October - 30 September

Balance 30. september 16
Balance Sheet 30 September

Egenkapitalopgørelse 20
Statement of Changes in Equity

Pengestrømsopgørelse 1. oktober - 30. september 22
Cash Flow Statement 1 October - 30 September

Noter til årsregnskabet 24
Notes to the Financial Statements

Ledelsespåtegning

Management's Statement

Bestyrelse og direktion har dags dato behandlet og godkendt årsrapporten for regnskabsåret 1. oktober 2020 - 30. september 2021 for Chr. Olesen Holding I A/S.

Årsrapporten er aflagt i overensstemmelse med årsregnskabsloven.

Årsregnskabet og koncernregnskabet giver efter vores opfattelse et retvisende billede af selskabets og koncernens aktiver, passiver og finansielle stilling pr. 30. september 2021 samt af resultatet af selskabets og koncernens aktiviteter og koncernens pengestrømme for 2020/21.

Ledelsesberetningen indeholder efter vores opfattelse en retvisende redegørelse for de forhold, beretningen omhandler.

Årsrapporten indstilles til generalforsamlingens godkendelse.

København, den 17. februar 2022
København, 17 February 2022

Direktion

Executive Board

Mads Chr. Olesen

Bestyrelse

Board of Directors

Christian Dam Olesen
formand
Chairman

Phillip Christian Dam Olesen

Mads Chr. Olesen

The Executive Board and Board of Directors have today considered and adopted the Annual Report of Chr. Olesen Holding I A/S for the financial year 1 October 2020 - 30 September 2021.

The Annual Report is prepared in accordance with the Danish Financial Statements Act.

In our opinion the Financial Statements and the Consolidated Financial Statements give a true and fair view of the financial position at 30 September 2021 of the Company and the Group and of the results of the Company and Group operations and of consolidated cash flows for 2020/21.

In our opinion, Management's Review includes a true and fair account of the matters addressed in the Review.

We recommend that the Annual Report be adopted at the Annual General Meeting.

Den uafhængige revisors revisionspåtegning

Independent Auditor's Report

Til kapitalejerne i Chr. Olesen Holding I A/S

Konklusion

Det er vores opfattelse, at koncernregnskabet og årsregnskabet giver et retvisende billede af koncernens og selskabets aktiver, passiver og finansielle stilling pr. 30. september 2021 samt af resultatet af koncernens og selskabets aktiviteter og koncernens pengestrømme for regnskabsåret 1. oktober 2020 - 30. september 2021 i overensstemmelse med årsregnskabsloven.

Vi har revideret koncernregnskabet og årsregnskabet for Chr. Olesen Holding I A/S for regnskabsåret 1. oktober 2020 - 30. september 2021, der omfatter resultatopgørelse, balance, egenkapitalopgørelse og noter, herunder anvendt regnskabspraksis, for såvel koncernen som selskabet samt pengestrømsopgørelse for koncernen ("regnskabet").

Grundlag for konklusion

Vi har udført vores revision i overensstemmelse med internationale standarder om revision og de yderligere krav, der er gældende i Danmark. Vores ansvar ifølge disse standarder og krav er nærmere beskrevet i revisionspåtegningens afsnit "Revisors ansvar for revisionen af regnskabet". Vi er uafhængige af koncernen i overensstemmelse med International Ethics Standards Board for Accountants' internationale retningslinjer for revisorerets etiske adfærd (IESBA Code) og de yderligere etiske krav, der er gældende i Danmark, ligesom vi har opfyldt vores øvrige etiske forpligtelser i henhold til disse krav og IESBA Code. Det er vores opfattelse, at det opnåede revisionsbevis er tilstrækkeligt og egnet som grundlag for vores konklusion.

To the Shareholders of Chr. Olesen Holding I A/S

Opinion

In our opinion, the Consolidated Financial Statements and the Parent Company Financial Statements give a true and fair view of the financial position of the Group and the Parent Company at 30 September 2021 and of the results of the Group's and the Parent Company's operations and of consolidated cash flows for the financial year 1 October 2020 - 30 September 2021 in accordance with the Danish Financial Statements Act.

We have audited the Consolidated Financial Statements and the Parent Company Financial Statements of Chr. Olesen Holding I A/S for the financial year 1 October 2020 - 30 September 2021, which comprise income statement, balance sheet, statement of changes in equity and notes, including a summary of significant accounting policies, for both the Group and the Parent Company, as well as consolidated statement of cash flows ("the Financial Statements").

Basis for Opinion

We conducted our audit in accordance with International Standards on Auditing (ISAs) and the additional requirements applicable in Denmark. Our responsibilities under those standards and requirements are further described in the "Auditor's responsibilities for the audit of the Financial Statements" section of our report. We are independent of the Group in accordance with the International Ethics Standards Board for Accountants' International Code of Ethics for Professional Accountants (IESBA Code) and the additional ethical requirements applicable in Denmark, and we have fulfilled our other ethical responsibilities in accordance with these requirements and the IESBA Code. We believe that the audit evidence we have obtained is sufficient and appropriate to provide a basis for our opinion.

Den uafhængige revisors revisionspåtegning

Independent Auditor's Report

Udtalelse om ledelsesberetningen

Ledelsen er ansvarlig for ledelsesberetningen.

Vores konklusion om regnskabet omfatter ikke ledelsesberetningen, og vi udtrykker ingen form for konklusion med sikkerhed om ledelsesberetningen.

I tilknytning til vores revision af regnskabet er det vores ansvar at læse ledelsesberetningen og i den forbindelse overveje, om ledelsesberetningen er væsentligt inkonsistent med regnskabet eller vores viden opnået ved revisionen eller på anden måde synes at indeholde væsentlig fejlinformation.

Vores ansvar er derudover at overveje, om ledelsesberetningen indeholder krævede oplysninger i henhold til årsregnskabsloven.

Baseret på det udførte arbejde er det vores opfattelse, at ledelsesberetningen er i overensstemmelse med koncernregnskabet og årsregnskabet og er udarbejdet i overensstemmelse med årsregnskabslovens krav. Vi har ikke fundet væsentlig fejlinformation i ledelsesberetningen.

Ledelsens ansvar for regnskabet

Ledelsen har ansvaret for udarbejdelsen af et koncernregnskab og et årsregnskab, der giver et retvisende billede i overensstemmelse med årsregnskabsloven. Ledelsen har endvidere ansvaret for den interne kontrol, som ledelsen anser for nødvendig for at udarbejde et regnskab uden væsentlig fejlinformation, uanset om denne skyldes besvigelser eller fejl.

Ved udarbejdelsen af regnskabet er ledelsen ansvarlig for at vurdere koncernens og selskabets evne til at

Statement on Management's Review

Management is responsible for Management's Review.

Our opinion on the Financial Statements does not cover Management's Review, and we do not express any form of assurance conclusion thereon.

In connection with our audit of the Financial Statements, our responsibility is to read Management's Review and, in doing so, consider whether Management's Review is materially inconsistent with the Financial Statements or our knowledge obtained during the audit, or otherwise appears to be materially misstated.

Moreover, it is our responsibility to consider whether Management's Review provides the information required under the Danish Financials Statements Act.

Based on the work we have performed, in our view, Management's Review is in accordance with the Consolidated Financial Statements and the Parent Company Financial Statements and has been prepared in accordance with the requirements of the Danish Financial Statements Act. We did not identify any material misstatement in Management's Review.

Management's responsibilities for the Financial Statements

Management is responsible for the preparation of consolidated financial statements and parent company financial statements that give a true and fair view in accordance with the Danish Financial Statements Act, and for such internal control as Management determines is necessary to enable the preparation of financial statements that are free from material misstatement, whether due to fraud or error.

In preparing the Financial Statements, Management is responsible for assessing the Group's and

Den uafhængige revisors revisionspåtegning

Independent Auditor's Report

fortsætte driften; at oplyse om forhold vedrørende fortsat drift, hvor dette er relevant; samt at udarbejde regnskabet på grundlag af regnskabsprincippet om fortsat drift, medmindre ledelsen enten har til hensigt at likvidere koncernen eller selskabet, indstille driften eller ikke har andet realistisk alternativ end at gøre dette.

Revisors ansvar for revisionen af regnskabet

Vores mål er at opnå høj grad af sikkerhed for, om regnskabet som helhed er uden væsentlig fejlinformation, uanset om denne skyldes besvigelser eller fejl, og at afgive en revisionspåtegning med en konklusion. Høj grad af sikkerhed er et højt niveau af sikkerhed, men er ikke en garanti for, at en revision, der udføres i overensstemmelse med internationale standarder om revision og de yderligere krav, der er gældende i Danmark, altid vil afdække væsentlig fejlinformation, når sådan findes. Fejlinformationer kan opstå som følge af besvigelser eller fejl og kan betragtes som væsentlige, hvis det med rimelighed kan forventes, at de enkeltvis eller samlet har indflydelse på de økonomiske beslutninger, som brugerne træffer på grundlag af regnskabet.

Som led i en revision, der udføres i overensstemmelse med internationale standarder om revision og de yderligere krav, der er gældende i Danmark, foretager vi faglige vurderinger og opretholder professionel skepsis under revisionen. Herudover:

- Identificerer og vurderer vi risikoen for væsentlig fejlinformation i regnskabet, uanset om denne skyldes besvigelser eller fejl, udformer og udfører revisionshandlinger som reaktion på disse risici samt opnår revisionsbevis, der er tilstrækkeligt og egnet til at danne grundlag for vores konklusion. Risikoen for ikke at opdage væsentlig fejlinformation forårsaget af besvigelser er højere end ved væsentlig fejlinformation forårsaget af fejl, idet besvigelser kan omfatte sammensværgelser, dokumentfalsk, bevidste udeladelser, vildledning eller til-

the Company's ability to continue as a going concern, disclosing, as applicable, matters related to going concern and using the going concern basis of accounting in preparing the Financial Statements unless Management either intends to liquidate the Group or the Company or to cease operations, or has no realistic alternative but to do so.

Auditor's responsibilities for the audit of the Financial Statements

Our objectives are to obtain reasonable assurance about whether the Financial Statements as a whole are free from material misstatement, whether due to fraud or error, and to issue an auditor's report that includes our opinion. Reasonable assurance is a high level of assurance, but is not a guarantee that an audit conducted in accordance with ISAs and the additional requirements applicable in Denmark will always detect a material misstatement when it exists. Misstatements can arise from fraud or error and are considered material if, individually or in the aggregate, they could reasonably be expected to influence the economic decisions of users taken on the basis of these Financial Statements.

As part of an audit conducted in accordance with ISAs and the additional requirements applicable in Denmark, we exercise professional judgement and maintain professional scepticism throughout the audit. We also:

- Identify and assess the risks of material misstatement of the Financial Statements, whether due to fraud or error, design and perform audit procedures responsive to those risks, and obtain audit evidence that is sufficient and appropriate to provide a basis for our opinion. The risk of not detecting a material misstatement resulting from fraud is higher than for one resulting from error as fraud may involve collusion, forgery, intentional omissions, misrepresentations, or the

Den uafhængige revisors revisionspåtegning

Independent Auditor's Report

falsk, bevidste udeladelser, vildledning eller til-sidesættelse af intern kontrol.

- Opnår vi forståelse af den interne kontrol med relevans for revisionen for at kunne udforme revisionshandlinger, der er passende efter omstændighederne, men ikke for at kunne udtrykke en konklusion om effektiviteten af koncernens og selskabets interne kontrol.
 - Tager vi stilling til, om den regnskabspraksis, som er anvendt af ledelsen, er passende, samt om de regnskabsmæssige skøn og tilknyttede oplysninger, som ledelsen har udarbejdet, er rimelige.
 - Konkluderer vi, om ledelsens udarbejdelse af regnskabet på grundlag af regnskabsprincippet om fortsat drift er passende, samt om der på grundlag af det opnåede revisionsbevis er væsentlig usikkerhed forbundet med begivenheder eller forhold, der kan skabe betydelig tvivl om koncernens og selskabets evne til at fortsætte driften. Hvis vi konkluderer, at der er en væsentlig usikkerhed, skal vi i vores revisionspåtegning gøre opmærksom på oplysninger herom i regnskabet eller, hvis sådanne oplysninger ikke er tilstrækkelige, modificere vores konklusion. Vores konklusioner er baseret på det revisionsbevis, der er opnået frem til datoen for vores revisionspåtegning. Fremtidige begivenheder eller forhold kan dog medføre, at koncernen og selskabet ikke længere kan fortsætte driften.
 - Tager vi stilling til den samlede præsentation, struktur og indhold af regnskabet, herunder noteoplysningerne, samt om regnskabet afspejler de underliggende transaktioner og begivenheder på en sådan måde, at der gives et retvisende billede heraf.
 - Opnår vi tilstrækkeligt og egnet revisionsbevis for de finansielle oplysninger for virksomhederne eller forretningsaktiviteterne i koncernen til brug
- override of internal control.
 - Obtain an understanding of internal control relevant to the audit in order to design audit procedures that are appropriate in the circumstances, but not for the purpose of expressing an opinion on the effectiveness of the Company's and the Group's internal control.
 - Evaluate the appropriateness of accounting policies used and the reasonableness of accounting estimates and related disclosures made by Management.
 - Conclude on the appropriateness of Management's use of the going concern basis of accounting in preparing the Financial Statements and, based on the audit evidence obtained, whether a material uncertainty exists related to events or conditions that may cast significant doubt on the Group's and the Company's ability to continue as a going concern. If we conclude that a material uncertainty exists, we are required to draw attention in our auditor's report to the related disclosures in the Financial Statements or, if such disclosures are inadequate, to modify our opinion. Our conclusions are based on the audit evidence obtained up to the date of our auditor's report. However, future events or conditions may cause the Group and the Company to cease to continue as a going concern.
 - Evaluate the overall presentation, structure and contents of the Financial Statements, including the disclosures, and whether the Financial Statements represent the underlying transactions and events in a manner that gives a true and fair view.
 - Obtain sufficient appropriate audit evidence regarding the financial information of the entities or business activities within the Group to ex-

Den uafhængige revisors revisionspåtegning *Independent Auditor's Report*

for at udtrykke en konklusion om koncernregnskabet. Vi er ansvarlige for at lede, føre tilsyn med og udføre koncernrevisionen. Vi er eneansvarlige for vores revisionskonklusion.

Vi kommunikerer med den øverste ledelse om blandt andet det planlagte omfang og den tidsmæssige placering af revisionen samt betydelige revisionsmæssige observationer, herunder eventuelle betydelige mangler i intern kontrol, som vi identificerer under revisionen.

Hellerup, den 17. februar 2022
Hellerup, 17 February 2022

PricewaterhouseCoopers
Statsautoriseret Revisionspartnerselskab
CVR-nr. 33 77 12 31

Ulrik Ræbild
statsautoriseret revisor
State Authorised Public Accountant
mne33262

press an opinion on the Consolidated Financial Statements. We are responsible for the direction, supervision and performance of the group audit. We remain solely responsible for our audit opinion.

We communicate with those charged with governance regarding, among other matters, the planned scope and timing of the audit and significant audit findings, including any significant deficiencies in internal control that we identify during our audit.

Kristian Højgaard Carlsen
statsautoriseret revisor
State Authorised Public Accountant
mne44112

Selskabsoplysninger

Company Information

Selskabet
The Company

Chr. Olesen Holding I A/S
Jægersborg Allé 164
DK-2820 Gentofte

Telefon: + 45 70 23 07 00
Telephone:
Telefax: + 45 70 23 07 09
Facsimile:

CVR-nr.: 41 29 22 37
CVR No:
Regnskabsperiode: 1. oktober - 30. september
Financial period: 1 October - 30 September
Regnskabsår: 2. regnskabsår
Financial year: 2nd financial year
Hjemstedskommune: Gentofte
Municipality of reg. office: Gentofte

Bestyrelse
Board of Directors

Christian Dam Olesen, formand (*Chairman*)
Phillip Christian Dam Olesen
Mads Chr. Olesen

Direktion
Executive Board

Mads Chr. Olesen

Revision
Auditors

PricewaterhouseCoopers
Statsautoriseret Revisionspartnerselskab
Strandvejen 44
DK-2900 Hellerup

Advokat
Lawyers

Aumento Advokatfirma
Ny Østergade 3, 4
DK-1101 København K

Pengeinstitut
Bankers

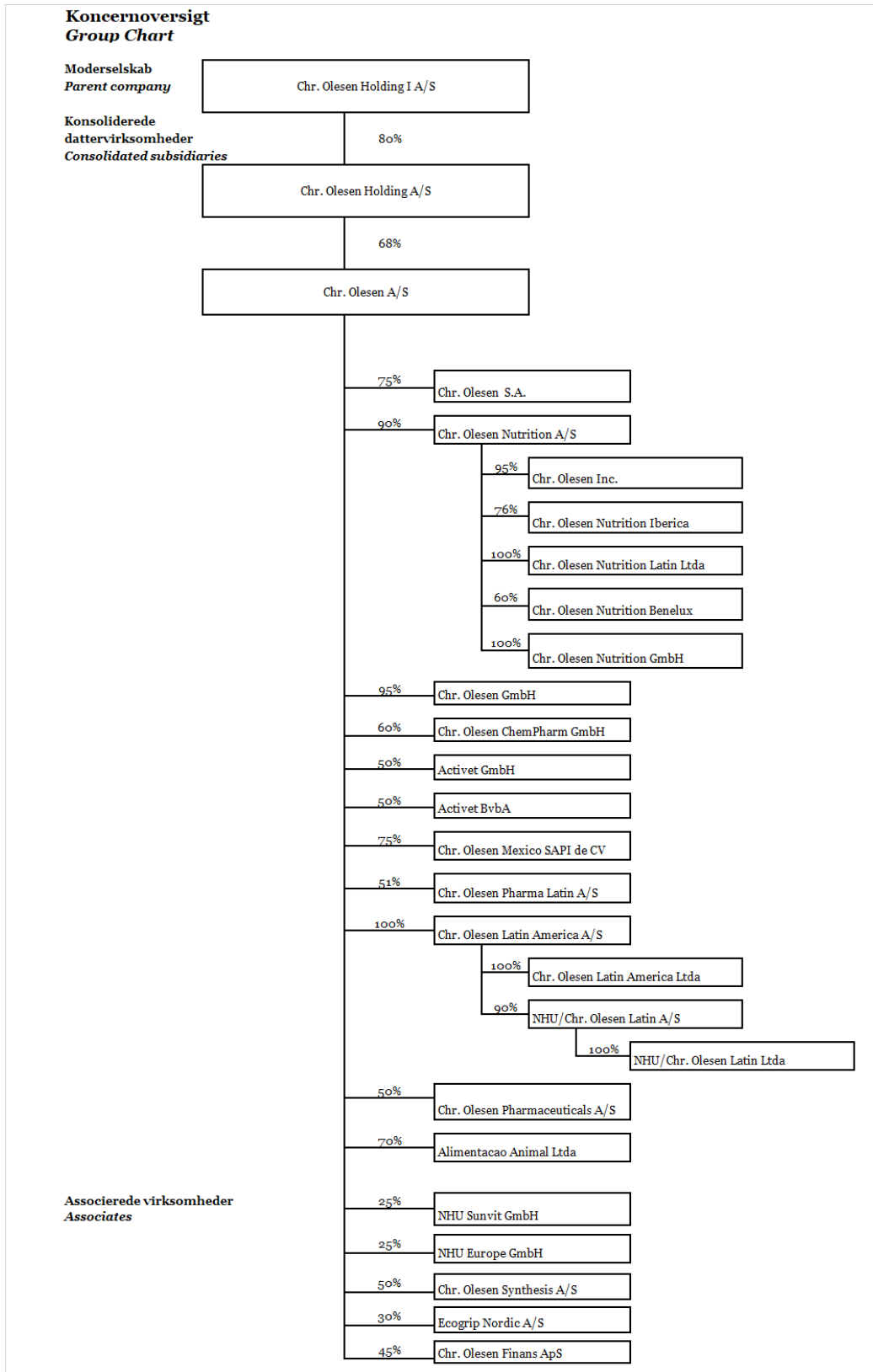
Sydbank
Vingårdsgade 21
DK-9000 Aalborg

Sparekassen Sjælland-Fyn
Isefjords Alle 5
DK-4300 Holbæk

Sparekassen Kronjylland
Vesterbrogade 1L, 3.tv
DK-1620 København V

Koncernoversigt

Group Chart



Hoved- og nøgletal

Financial Highlights

Set over en 5-årig periode kan koncernens udvikling beskrives ved følgende hoved- og nøgletal:

Seen over a five-year period, the development of the Group is described by the following financial highlights:

	Koncern				
	Group				
	2020/21	2019/20	2018/19	2017/18	2016/17
	EUR '000	EUR '000	EUR '000	EUR '000	EUR '000
Hovedtal					
Key figures					
Resultat					
Profit/loss					
Nettoomsætning	394.580	335.438	336.431	376.198	227.646
<i>Revenue</i>					
Bruttofortjeneste	25.643	19.275	14.833	22.259	14.439
<i>Gross profit/loss</i>					
Resultat før finansielle poster	15.642	11.439	7.451	15.636	6.962
<i>Profit/loss before financial income and expenses</i>					
Resultat af finansielle poster	1.107	-299	-2.092	-1.879	-1.529
<i>Net financials</i>					
Årets resultat	13.353	9.318	2.636	9.667	3.961
<i>Net profit/loss for the year</i>					
Balance					
Balance sheet					
Balancesum	200.977	146.118	145.911	146.402	105.690
<i>Balance sheet total</i>					
Egenkapital	41.742	34.188	29.075	24.272	17.460
<i>Equity</i>					
Pengestrømme					
Cash flows					
Pengestrømme fra:					
<i>Cash flows from:</i>					
- investeringsaktivitet	-1.148	-2.929	-550	-550	666
<i>- investing activities</i>					
heraf investering i materielle anlægsaktiver	-1.063	-355	-1.382	-787	-2.188
<i>including investment in property, plant and equipment</i>					
Antal medarbejdere	75	66	64	55	50
<i>Number of employees</i>					
Nøgletal i %					
Ratios					
Bruttomargin	6,5%	5,7%	4,4%	5,9%	6,3%
<i>Gross margin</i>					
Overskudsgrad	4,0%	3,4%	2,2%	4,2%	3,1%

Hoved- og nøgletal

Financial Highlights

	Koncern				
	Group				
	<u>2020/21</u>	<u>2019/20</u>	<u>2018/19</u>	<u>2017/18</u>	<u>2016/17</u>
EUR '000	EUR '000	EUR '000	EUR '000	EUR '000	
<i>Profit margin</i>					
Afkastningsgrad <i>Return on assets</i>	7,8%	7,8%	5,1%	10,7%	6,6%
Soliditetsgrad <i>Solvency ratio</i>	20,8%	23,4%	19,9%	16,6%	16,5%
Forrentning af egenkapital <i>Return on equity</i>	35,2%	29,5%	9,9%	46,3%	18,2%

Ledelsesberetning

Management's Review

Væsentligste aktiviteter

Chr. Olesen Group er 4. generation af en familievirksomhed, som blev etableret i 1885. I dag opererer virksomheden internationalt og beskæftiger sig hovedsagelig med distribution af ingredienser og additiver til dyrefoder (FEED), helse-(FOOD) og farmaprodukter (PHARMA) til mennesker og farmaprodukter til dyr (ACTIVET). Siden 2011 har Chr. Olesen Group også beskæftiget sig med udvikling og produktion af Humane API'er.

Virksomhedens hovedområde er stadig indenfor FEED, men Chr. Olesen Group har udviklet sig bredere både på produktsiden og geografisk de sidste år.

Sammen med selve handelen af produkterne (køb og salg) er Chr. Olesen Group højt specialiseret i den service, som kræves for at kunne levere produkterne – dvs. shipping, lagerhåndtering, finansiering, forsikring, bogholderi og kvalitetshåndtering.

Koncernen beskæftiger ultimo regnskabsåret 77 medarbejdere. Heraf er de 38 beskæftiget på hovedkontoret i Danmark og resten i Tyskland, Belgien, Spanien, USA, Brasilien og Mexico.

Udvikling i året

Koncernens resultatopgørelse for 2020/21 udviser et overskud på EUR 13.353.184, og koncernens balance pr. 30. september 2021 udviser en egenkapital på EUR 41.742.426.

Key activities

The Chr. Olesen Group is the 4th generation of a family-driven business which was established in 1885. Today, the Group is mainly operating within international distribution of ingredients and additives for animal feed (FEED), health products (FOOD) and pharmaceutical products (PHARMA) for humans and pharmaceutical products for animals (ACTIVET). Since 2011 the Chr. Olesen Group has also been engaged in development and manufacturing of Human APIs.

While remaining firmly rooted within FEED, the present Chr. Olesen Group has continued to expand both within its range of products and geographically through the past couple of years.

Along with the trading of products (purchase and sale), the Chr. Olesen Group is highly specialised in the services required to deliver the products – ie shipping, inventory management, financing, insurance, bookkeeping and quality management.

The Group has 77 employees at year end, where as 38 of these have their base at the headquarters in Denmark, and the rest work in Germany, Belgium, Spain, the USA, Brazil and Mexico.

Development in the year

The income statement of the Group for 2020/21 shows a profit of EUR 13,353,184, and at 30 September 2021 the balance sheet of the Group shows equity of EUR 41,742,426.

Ledelsesberetning

Management's Review

Året der gik og opfølgning på sidste års forventede udvikling

Omsætningen for året ligger over forventeligt niveau på trods af store udfordringer i transportmarkedet som følge af COVID situationen i hele verden. Alle selskabets selskaber indenfor FEED, FOOD og PHARMA har oplevet fremgang i forhold til det forventede.

Ledelsen er meget tilfredse med resultatet.

Koncernen har, i dette regnskabsår arbejdet videre med de igangværende udviklingsprojekter, som skal løfte koncernen videre ind i fremtiden.

Den første version af Chr. Olesen Group's online platform blev lanceret i maj måned, og projektet bliver fortsat prioriteret og udviklet, som et af Chr. Olesen Group's strategiske projekter i de kommende år.

På hovedkontoret i Gentofte blev implementeret nye og mere fleksible arbejdstider for alle medarbejdere.

Kapitalberedskabet

Chr. Olesen Groups kreditfaciliteter bliver reforhandlet hvert år i januar/februar måned. Kreditrammen forventes tilpasset til aktivitetsniveauet.

The past year and follow-up on development expectations from last year

Revenue for the year is above expected levels despite major challenges in the transport market due to the COVID situation worldwide. All the company's companies within FEED, FOOD and PHARMA have experienced progress in relation to expectations.

Management considers the results to be very satisfactory.

During this financial year, the Group has continued to work on the ongoing development projects, which will lift the Group further into the future.

The first version of Chr. Olesen Group's online platform was launched in May, and the project continues to be prioritized and developed, as one of Chr. Olesen Group's strategic projects in the coming years.

At the head office in Gentofte, new and more flexible working hours were implemented for all employees.

Capital resources

The credit facilities of the Chr. Olesen Group are renegotiated every year in January/February. Credit facilities are expected to be adjusted to the level of activity.

Ledelsesberetning

Management's Review

Anvendelse af finansielle instrumenter

Driftsrisici og finansielle risici

Valutarisici

En væsentlig del af virksomhedens transaktioner foregår i udenlandsk valuta. Som en del af virksomhedens forretningsstrategi har ledelsen fastlagt, at daglig eksponering i fremmed valuta afdækkes ved indgåelse af valutaterminsforretninger, summarisk låneoptagelse eller placering af midler i udenlandsk valuta. Derudover anvende ligeledes valutaoptioner til afdækning.

Målsætninger og forventninger for det kommende år

Chr. Olesen Group vil fortsætte sin vækst og konsoliderings strategi for at udvikle virksomheden i det langsigtede perspektiv ”ind i næste generation”.

For det kommende år, vil der blive lagt særlig vægt på videre opgradering af virksomhedens digitale processer og rapportering - herunder påbegyndelse af udviklingen af virksomhedens digital platform og it-sikkerhedsprocessor.

Chr. Olesen Group vil fortsat forholde sig positivt til investeringer i nye relevante områder for yderligere at sprede virksomhedens aktiviteter.

Ledelsens forventer en stabil omsætning på niveau med det foregående år trods endnu lavere prisniveauer og tiltagende konkurrence.

Use of financial instruments

Operating risks and financial risks

Foreign exchange risks

Significant parts of the Group's transactions take place in foreign currencies. As an element in the Group's business strategy, Management has determined that day-to-day foreign currency exposures should be hedged by entering into forward exchange contracts, periodical borrowing or placement of funds in foreign currencies. Moreover, currency options are also used for hedging purposes.

Targets and expectations for the year ahead

The Chr. Olesen Group will continue the strategy of growing and consolidating to develop the business in the long-term perspective into “the next generation”.

In the coming year, special emphasis will be placed on further upgrading of the Company's digital processes and reporting - including the initiation of the development of the Company's digital platform and IT-securities.

The Chr. Olesen Group will remain positive towards investments in new relevant areas to further broaden its activities.

Management expects stable revenue at a level similar to that of the preceding year despite continued low prices and intensifying competition.

Ledelsesberetning

Management's Review

Redegørelse for samfundsansvar - §99a & §99b

Chr. Olesen Group har en CSR politik og underskrevet sin Code of Conduct, som en understregning af, at virksomheden forholder sig til de internationale CSR konventioner og principper.

Redegørelsen for Chr. Olesen Group's samfundsansvar er opdateret på Chr. Olesen Groups hjemmeside: <https://www.chr-olesen.dk/sustainability/>

Begivenheder efter balancedagen

Der er ikke efter balancedagen indtruffet forhold, som har væsentlig indflydelse på årsrapporten.

Statement of corporate social responsibility - §99a & §99b

The Chr. Olesen Group has a CSR policy and has signed a Code of Conduct emphasising its commitment to international CSR conventions and principles.

The Chr. Olesen Group's CSR statement has been updated on its website: <https://www.chr-olesen.dk/sustainability/>

Subsequent events

No events materially affecting the assessment of the Annual Report have occurred after the balance sheet date.

Resultatopgørelse 1. oktober - 30. september

Income Statement 1 October - 30 September

	Note	Koncern Group		Moderselskab Parent Company	
		2020/21	2019/20	2020/21	2019/20
		EUR	EUR	EUR	EUR
Nettoomsætning <i>Revenue</i>	1	394.580.132	335.437.775	0	0
Andre driftsindtægter <i>Other operating income</i>		10.078	40.200	0	0
Omkostninger til råvarer og hjælpematerialer <i>Expenses for raw materials and consumables</i>		-366.419.798	-313.182.341	0	0
Andre eksterne omkostninger <i>Other external expenses</i>		-2.527.511	-3.020.871	-13.446	0
Bruttoresultat <i>Gross profit/loss</i>		25.642.901	19.274.763	-13.446	0
Personaleomkostninger <i>Staff expenses</i>	2	-8.383.038	-6.304.183	0	0
Af- og nedskrivninger af immaterielle og materielle anlægsaktiver <i>Depreciation, amortisation and impairment of intangible assets and property, plant and equipment</i>	3	-1.536.692	-1.531.676	0	0
Andre driftsomkostninger <i>Other operating expenses</i>		-80.873	0	0	0
Resultat før finansielle poster <i>Profit/loss before financial income and expenses</i>		15.642.298	11.438.904	-13.446	0
Resultat af kapitalandele i dattervirksomheder <i>Result from investments in subsidiaries</i>	4	0	0	6.040.104	3.658.690
Indtægter af kapitalandele i associerede virksomheder <i>Income from investments in associates</i>		1.135.126	2.336.966	0	0
Finansielle indtægter <i>Financial income</i>	5	1.414.421	527.915	0	0
Finansielle omkostninger <i>Financial expenses</i>	6	-1.442.103	-3.163.616	-4.464	0
Resultat før skat <i>Net profit/loss for the year</i>		16.749.742	11.140.169	6.022.194	3.658.690
Skat af årets resultat <i>Tax on profit/loss for the year</i>	7	-3.396.558	-1.821.907	3.940	0
Årets resultat <i>Net profit/loss for the year</i>		13.353.184	9.318.262	6.026.134	3.658.690

Balance 30. september

Balance Sheet 30 September

Aktiver

Assets

	Note	Koncern		Moderselskab	
		Group		Parent Company	
		2020/21	2019/20	2020/21	2019/20
		EUR	EUR	EUR	EUR
Goodwill <i>Goodwill</i>		0	901.888	0	0
Immaterielle anlægsaktiver <i>Intangible assets</i>		0	901.888	0	0
Andre anlæg, driftsmateriel og inventar <i>Other fixtures and fittings, tools and equipment</i>		1.774.102	1.677.154	0	0
Indretning af lejede lokaler <i>Leasehold improvements</i>		186.071	50.533	0	0
Materielle anlægsaktiver under udførelse <i>Property, plant and equipment in progress</i>		35.276	35.739	0	0
Materielle anlægsaktiver <i>Property, plant and equipment</i>	8	1.995.449	1.763.426	0	0
Kapitalandele i dattervirksomheder <i>Investments in subsidiaries</i>	9	0	0	21.950.172	16.933.546
Kapitalandele i associerede virksomheder <i>Investments in associates</i>	10	5.189.596	4.919.191	0	0
Tilgodehavender i associerede virksomheder <i>Receivables from associates</i>	11	8.486.102	8.486.102	0	0
Andre tilgodehavender <i>Other receivables</i>	11	2.610.532	1.535.405	0	0
Finansielle anlægsaktiver <i>Fixed asset investments</i>		16.286.230	14.940.698	21.950.172	16.933.546
Anlægsaktiver <i>Fixed assets</i>		18.281.679	17.606.012	21.950.172	16.933.546
Varebeholdninger <i>Inventories</i>		79.101.059	61.017.998	0	0
Tilgodehavender fra salg og tjenesteydelser <i>Trade receivables</i>		86.014.285	59.671.556	0	0
Tilgodehavender hos tilknyttede virksomheder <i>Receivables from group enterprises</i>		0	0	102.540	120.450

Balance 30. september

Balance Sheet 30 September

Aktiver

Assets

	Note	Koncern		Moderselskab	
		Group		Parent Company	
		2020/21	2019/20	2020/21	2019/20
		EUR	EUR	EUR	EUR
Tilgodehavender hos associerede virksomheder <i>Receivables from associates</i>		0	7.111	0	0
Andre tilgodehavender <i>Other receivables</i>		5.121.566	4.786.037	0	0
Udskudt skatteaktiv <i>Deferred tax asset</i>	14	51.301	5.086	0	0
Selskabsskat <i>Corporation tax</i>		327.163	0	655.103	0
Periodeafgrænsningsposter <i>Prepayments</i>	12	1.146.583	176.980	0	0
Tilgodehavender <i>Receivables</i>		92.660.898	64.646.770	757.643	120.450
Værdipapirer <i>Current asset investments</i>		5.835.354	2.452.403	0	0
Likvide beholdninger <i>Cash at bank and in hand</i>		5.098.315	395.295	6.723	0
Omsætningsaktiver <i>Current assets</i>		182.695.626	128.512.466	764.366	120.450
Aktiver <i>Assets</i>		200.977.305	146.118.478	22.714.538	17.053.996

Balance 30. september

Balance Sheet 30 September

Passiver

Liabilities and equity

Note	Koncern Group		Moderselskab Parent Company	
	2020/21 EUR	2019/20 EUR	2020/21 EUR	2019/20 EUR
Selskabskapital <i>Share capital</i>	53.719	53.719	53.719	53.719
Reserve for nettoopskrivning efter den indre værdis metode <i>Reserve for net revaluation under the equity method</i>	0	0	20.296.336	15.599.827
Overført resultat <i>Retained earnings</i>	20.402.933	15.720.277	106.597	120.450
Foreslået udbytte for regnskabsåret <i>Proposed dividend for the year</i>	1.600.000	1.280.000	1.600.000	1.280.000
Egenkapital henført til kapitalejere af moderselskabet <i>Equity attributable to shareholders of the Parent Company</i>	22.056.652	17.053.996	22.056.652	17.053.996
Minoritetsinteresser <i>Minority interests</i>	19.685.774	17.133.993	0	0
Egenkapital <i>Equity</i>	41.742.426	34.187.989	22.056.652	17.053.996
Kreditinstitutter <i>Credit institutions</i>	83.855.352	56.729.551	0	0
Leverandører af varer og tjenesteydelser <i>Trade payables</i>	64.425.041	49.955.875	6.723	0
Gæld til associerede virksomheder <i>Payables to associates</i>	3.509.701	1.254.743	0	0
Selskabsskat <i>Corporation tax</i>	1.678.807	1.423.052	0	0
Gæld til tilknyttede virksomheder vedr. selskabsskat <i>Payables to group enterprises relating to corporation tax</i>	0	0	651.163	0
Anden gæld <i>Other payables</i>	5.765.978	2.567.268	0	0
Kortfristede gældsforpligtelser <i>Short-term debt</i>	159.234.879	111.930.489	657.886	0
Gældsforpligtelser <i>Debt</i>	159.234.879	111.930.489	657.886	0
Passiver <i>Liabilities and equity</i>	200.977.305	146.118.478	22.714.538	17.053.996

Balance 30. september *Balance Sheet 30 September*

Passiver *Liabilities and equity*

	<u>Note</u>
Resultatdisponering <i>Proposed distribution of profit</i>	13
Eventualposter og øvrige økonomiske forpligtelser <i>Contingent assets, liabilities and other financial obligations</i>	17
Honorar til generalforsamlingsvalgt revisor <i>Fee to auditors appointed at the general meeting</i>	18
Anvendt regnskabspraksis <i>Accounting Policies</i>	19

Egenkapitalopgørelse

Statement of Changes in Equity

Koncern Group

	Selskabs- kapital <i>Share capital</i>	Reserve for net- toopskrivning efter den indre værdis metode <i>Reserve for net revaluation under the equity method</i>	Overført resultat <i>Retained earnings</i>	Foreslået udbyt- te for regn- skabsåret <i>Proposed dividend for the year</i>	Egenkapital ekskl. minori- tetsinteresser <i>Equity excl. minority interests</i>	Minoritets- interesser <i>Minority interests</i>	I alt <i>Total</i>
	EUR	EUR	EUR	EUR	EUR	EUR	EUR
Egenkapital 1. oktober <i>Equity at 1 October</i>	53.719	0	15.720.277	1.280.000	17.053.996	17.133.993	34.187.989
Valutakursregulering <i>Exchange adjustments</i>	0	0	151.509	0	151.509	0	151.509
Kontant kapitalforhøjelse <i>Cash capital increase</i>	0	0	1.475.703	0	1.475.703	368.925	1.844.628
Betalt ordinært udbytte <i>Ordinary dividend paid</i>	0	0	0	-1.280.000	-1.280.000	-320.000	-1.600.000
Betalt ekstraordinært udbytte <i>Extraordinary dividend paid</i>	0	0	0	0	0	-4.470.200	-4.470.200
Øvrige egenkapitalbevægelser <i>Other equity adjustments</i>	0	0	105.013	0	105.013	181.346	286.359
Årets resultat <i>Net profit/loss for the year</i>	0	0	2.950.431	1.600.000	4.550.431	6.791.710	11.342.141
Egenkapital 30. september <i>Equity at 30 September</i>	53.719	0	20.402.933	1.600.000	22.056.652	19.685.774	41.742.426

Egenkapitalopgørelse

Statement of Changes in Equity

Moderselskab Parent Company

	Selskabs- kapital <i>Share capital</i>	Reserve for net- toopskrivning efter den indre værdis metode <i>Reserve for net revaluation under the equity method</i>	Overført resultat <i>Retained earnings</i>	Foreslået udbyt- te for regn- skabsåret <i>Proposed dividend for the year</i>	Egenkapital ekskl. minori- tetsinteresser <i>Equity excl. minority interests</i>	Minoritets- interesser <i>Minority interests</i>	I alt <i>Total</i>
	EUR	EUR	EUR	EUR	EUR	EUR	EUR
Egenkapital 1. oktober <i>Equity at 1 October</i>	53.719	15.599.827	120.450	1.280.000	17.053.996	0	17.053.996
Valutakursregulering <i>Exchange adjustments</i>	0	151.509	0	0	151.509	0	151.509
Betalt ordinært udbytte <i>Ordinary dividend paid</i>	0	0	0	-1.280.000	-1.280.000	0	-1.280.000
Øvrige egenkapitalbevægelser <i>Other equity adjustments</i>	0	105.013	0	0	105.013	0	105.013
Årets resultat <i>Net profit/loss for the year</i>	0	4.439.987	-13.853	1.600.000	6.026.134	0	6.026.134
Egenkapital 30. september <i>Equity at 30 September</i>	53.719	20.296.336	106.597	1.600.000	22.056.652	0	22.056.652

Pengestrømsopgørelse 1. oktober - 30. september

Cash Flow Statement 1 October - 30 September

	Note	Koncern	
		Group	
		2020/21	2019/20
		EUR	EUR
Årets resultat <i>Net profit/loss for the year</i>		13.353.184	9.318.262
Reguleringer <i>Adjustments</i>	15	3.977.315	2.267.828
Ændring i driftskapital <i>Change in working capital</i>	16	-28.055.935	11.405.251
Pengestrømme fra drift før finansielle poster <i>Cash flows from operating activities before financial income and expenses</i>		-10.725.436	22.991.341
Renteindbetalinger og reguleringer <i>Financial income and regulations</i>		675.459	433.494
Renteudbetalinger og lignende <i>Financial expenses</i>		-1.442.103	-3.163.617
Pengestrømme fra ordinær drift <i>Cash flows from ordinary activities</i>		-11.492.080	20.261.218
Betalt selskabsskat <i>Corporation tax paid</i>		-3.514.180	-2.295.529
Andre reguleringer		190.656	0
Pengestrømme fra driftsaktivitet <i>Cash flows from operating activities</i>		-14.815.604	17.965.689
Køb af materielle anlægsaktiver <i>Purchase of property, plant and equipment</i>		-1.063.137	-355.419
Køb af finansielle anlægsaktiver m.v. <i>Fixed asset investments made etc</i>		-1.076.127	-2.780.828
Salg af materielle anlægsaktiver <i>Sale of property, plant and equipment</i>		116.180	207.085
Modtaget udbytte fra associerede virksomheder <i>Dividends received from associates</i>		875.000	0
Pengestrømme fra investeringsaktivitet <i>Cash flows from investing activities</i>		-1.148.084	-2.929.162
Tilbagebetaling af gæld til kreditinstitutter <i>Repayment of loans from credit institutions</i>		0	-14.111.038
Tilbagebetaling af gæld til associerede virksomheder <i>Repayment of payables to associates</i>		0	-210.637
Optagelse af gæld til kreditinstitutter <i>Raising of loans from credit institutions</i>		27.125.800	0
Optagelse af gæld hos associerede virksomheder <i>Raising of loans from associates</i>		2.254.958	0
Betalt udbytte <i>Dividend paid</i>		-6.070.200	-2.820.675
Pengestrømme fra finansieringsaktivitet		23.310.558	-17.142.350

Pengestrømsopgørelse 1. oktober - 30. september

Cash Flow Statement 1 October - 30 September

	Note	2020/21	2019/20
		EUR	EUR
<i>Cash flows from financing activities</i>			
Ændring i likvider		7.346.870	-2.105.823
<i>Change in cash and cash equivalents</i>			
Likvider 1. oktober		2.847.698	4.859.100
<i>Cash and cash equivalents at 1 October</i>			
Kursregulering omsætningsværdipapirer		739.101	94.421
<i>Exchange adjustment of current asset investments</i>			
Likvider 30. september		10.933.669	2.847.698
<i>Cash and cash equivalents at 30 September</i>			
Likvider specificeres således:			
<i>Cash and cash equivalents are specified as follows:</i>			
Likvide beholdninger		5.098.315	395.295
<i>Cash at bank and in hand</i>			
Værdipapirer		5.835.354	2.452.403
<i>Current asset investments</i>			
Likvider 30. september		10.933.669	2.847.698
<i>Cash and cash equivalents at 30 September</i>			

Noter til årsregnskabet

Notes to the Financial Statements

	Koncern		Moderselskab	
	Group		Parent Company	
	2020/21	2019/20	2020/21	2019/20
	EUR	EUR	EUR	EUR
1 Nettoomsætning				
<i>Revenue</i>				
Geografiske markeder				
<i>Geographical segments</i>				
Nettoomsætning, Danmark	10.232.450	13.364.271	0	0
<i>Revenue, Denmark</i>				
Østeuropa	14.924.829	12.857.839	0	0
<i>Eastern Europe</i>				
Øvrige Vesteuropa	175.729.417	162.301.064	0	0
<i>Other West European Countries</i>				
Nordamerika	43.440.978	43.988.330	0	0
<i>North America</i>				
Sydamerika	141.638.851	93.332.613	0	0
<i>South America</i>				
Asien	1.877.366	2.269.510	0	0
<i>Asia</i>				
Afrika	4.077.306	5.174.507	0	0
<i>Africa</i>				
Mellemøsten	2.658.935	2.149.641	0	0
<i>Middle East</i>				
	394.580.132	335.437.775	0	0

Noter til årsregnskabet

Notes to the Financial Statements

	Koncern		Moderselskab	
	Group		Parent Company	
	2020/21	2019/20	2020/21	2019/20
	EUR	EUR	EUR	EUR
2 Personaleomkostninger				
<i>Staff expenses</i>				
Lønninger	7.330.778	5.424.489	0	0
<i>Wages and salaries</i>				
Pensioner	328.837	310.123	0	0
<i>Pensions</i>				
Andre omkostninger til social sikring	236.349	163.894	0	0
<i>Other social security expenses</i>				
Andre personaleomkostninger	487.074	405.677	0	0
<i>Other staff expenses</i>				
	8.383.038	6.304.183	0	0
Heraf udgør vederlag til direktion:				
<i>Including remuneration to the Executive Board of:</i>				
Direktion og bestyrelsen	489.045	456.074	0	0
<i>Executive- and Supervisory Board</i>				
	489.045	456.074	0	0
<i>Including remuneration to the Executive Board</i>				
Gennemsnitligt antal beskæftigede medarbejdere	75	66	0	0
<i>Average number of employees</i>				

Noter til årsregnskabet

Notes to the Financial Statements

	Koncern		Moderselskab	
	Group		Parent Company	
	2020/21	2019/20	2020/21	2019/20
	EUR	EUR	EUR	EUR
3 Af- og nedskrivninger af immaterielle og materielle anlægsaktiver				
<i>Depreciation, amortisation and impairment of intangible assets and property, plant and equipment</i>				
Afskrivninger af immaterielle anlægsaktiver	901.887	901.852	0	0
<i>Amortisation of intangible assets</i>				
Afskrivninger af materielle anlægsaktiver	623.534	666.209	0	0
<i>Depreciation of property, plant and equipment</i>				
Gevinst og tab ved afhændelse	11.271	-36.385	0	0
<i>Gain and loss on disposal</i>				
	1.536.692	1.531.676	0	0
4 Resultat af kapitalandele i dattervirksomheder				
<i>Result from investments in subsidiaries</i>				
Andel af overskud i dattervirksomheder			6.040.104	3.658.690
<i>Share of profits of subsidiaries</i>				
			6.040.104	3.658.690

Noter til årsregnskabet

Notes to the Financial Statements

	Koncern		Morderselskab	
	Group		Parent Company	
	2020/21	2019/20	2020/21	2019/20
	EUR	EUR	EUR	EUR
5 Finansielle indtægter				
<i>Financial income</i>				
Renteindtægter associerede virksomheder	22.442	30.523	0	0
<i>Interest received from associates</i>				
Andre finansielle indtægter	1.018.867	497.392	0	0
<i>Other financial income</i>				
Vautakursgevinster	373.112	0	0	0
<i>Exchange gains</i>				
	1.414.421	527.915	0	0
6 Finansielle omkostninger				
<i>Financial expenses</i>				
Renteomkostninger tilknyttede virksomheder	0	0	4.464	0
<i>Interest paid to group enterprises</i>				
Andre finansielle omkostninger	1.442.103	1.793.862	0	0
<i>Other financial expenses</i>				
Valutakursreguleringer	0	1.369.754	0	0
<i>Exchange adjustments, expenses</i>				
	1.442.103	3.163.616	4.464	0

Noter til årsregnskabet

Notes to the Financial Statements

	Koncern		Moderselskab	
	Group		Parent Company	
	2020/21	2019/20	2020/21	2019/20
	EUR	EUR	EUR	EUR
7 Skat af årets resultat				
<i>Tax on profit/loss for the year</i>				
Årets aktuelle skat	3.535.893	2.439.366	-3.940	0
<i>Current tax for the year</i>				
Årets udskudte skat	-41.538	-104.315	0	0
<i>Deferred tax for the year</i>				
Regulering af skat vedrørende tidligere år	-93.120	-576.542	0	0
<i>Adjustment of tax concerning previous years</i>				
Regulering af udskudt skat tidligere år	-4.677	63.398	0	0
<i>Adjustment of deferred tax concerning previous years</i>				
	3.396.558	1.821.907	-3.940	0

Noter til årsregnskabet

Notes to the Financial Statements

8 Materielle anlægsaktiver

Property, plant and equipment

Koncern

Group

	Andre anlæg, driftsmateriel og inventar <i>Other fixtures and fittings, tools and equipment</i>	Indretning af le- jede lokaler <i>Leasehold improvements</i>	Materielle an- lægsaktiver un- der udførelse <i>Property, plant and equipment in progress</i>	I alt <i>Total</i>
	EUR	EUR	EUR	EUR
Kostpris 1. oktober <i>Cost at 1 October</i>	4.580.166	114.809	35.739	4.730.714
Tilgang i årets løb <i>Additions for the year</i>	538.375	180.481	344.281	1.063.137
Afgang i årets løb <i>Disposals for the year</i>	-526.182	0	0	-526.182
Overførsler i årets løb <i>Transfers for the year</i>	344.744	0	-344.744	0
Kostpris 30. september <i>Cost at 30 September</i>	<u>4.937.103</u>	<u>295.290</u>	<u>35.276</u>	<u>5.267.669</u>
Ned- og afskrivninger 1. oktober <i>Impairment losses and depreciation at 1 October</i>	2.903.012	64.276	0	2.967.288
Valutakursregulering <i>Exchange adjustment</i>	-744	0	0	-744
Årets afskrivninger <i>Depreciation for the year</i>	578.591	44.943	0	623.534
Tilbageførte ned- og afskrivninger på afhændede aktiver <i>Reversal of impairment and depreciation of sold assets</i>	-317.858	0	0	-317.858
Ned- og afskrivninger 30. september <i>Impairment losses and depreciation at 30 September</i>	<u>3.163.001</u>	<u>109.219</u>	<u>0</u>	<u>3.272.220</u>
Regnskabsmæssig værdi 30. september <i>Carrying amount at 30 September</i>	<u>1.774.102</u>	<u>186.071</u>	<u>35.276</u>	<u>1.995.449</u>
Afskrives over <i>Depreciated over</i>	<u>3-10 år</u> 3-10 years	<u>5-10 år</u> 5-10 years		

Noter til årsregnskabet

Notes to the Financial Statements

	Moderselskab	
	Parent Company	
	2020/21	2019/20
	EUR	EUR
9 Kapitalandele i dattervirksomheder		
<i>Investments in subsidiaries</i>		
Kostpris 1. oktober	53.836	53.836
<i>Cost at 1 October</i>		
Kostpris 30. september	53.836	53.836
<i>Cost at 30 September</i>		
Værdireguleringer 1. oktober	16.879.710	15.012.122
<i>Value adjustments at 1 October</i>		
Nettoeffekt ved fusion og virksomhedskøb	105.013	-1.079.550
<i>Net effect from merger and acquisition</i>		
Årets tilgang/afgang	0	0
<i>Additions/Disposals for the year</i>		
Valutakursregulering	151.509	-591.102
<i>Exchange adjustment</i>		
Årets resultat	6.040.104	3.658.690
<i>Net profit/loss for the year</i>		
Udbytte til moderselskabet	-1.280.000	-120.450
<i>Dividend to the Parent Company</i>		
Værdireguleringer 30. september	21.896.336	16.879.710
<i>Value adjustments at 30 September</i>		
Regnskabsmæssig værdi 30. september	21.950.172	16.933.546
<i>Carrying amount at 30 September</i>		

Kapitalandele i dattervirksomheder specificeres således:
Investments in subsidiaries are specified as follows:

Navn	Hjemsted	Selskabskapital	Stemme- og ejerandel	Egenkapital	Årets resultat
<i>Name</i>	<i>Place of registered office</i>	<i>Share capital</i>	<i>Votes and ownership</i>	<i>Equity</i>	<i>Net profit/loss for the year</i>
Chr. Olesen Holding A/S	Gentofte	EUR 67.148	80%	27.437.715	7.550.130

Noter til årsregnskabet

Notes to the Financial Statements

	Koncern		Moderselskab	
	Group		Parent Company	
	2020/21	2019/20	2020/21	2019/20
	EUR	EUR	EUR	EUR
10 Kapitalandele i associerede virksomheder				
<i>Investments in associates</i>				
Kostpris 1. oktober	9.274.002	9.274.002	0	0
<i>Cost at 1 October</i>				
Valutakursregulering	0	22	0	0
<i>Exchange adjustment</i>				
Kostpris 30. september	9.274.002	9.274.024	0	0
<i>Cost at 30 September</i>				
Værdireguleringer 1. oktober	-4.354.833	-6.691.799	0	0
<i>Value adjustments at 1 October</i>				
Årets resultat	1.145.427	819.393	0	0
<i>Net profit/loss for the year</i>				
Modtagne udbytter	-875.000	0	0	0
<i>Dividends received</i>				
Årets tilbageførsler af tidligere års værdireguleringer	0	1.517.573	0	0
<i>Reversals for the year of revaluations in previous years</i>				
Værdireguleringer 30. september	-4.084.406	-4.354.833	0	0
<i>Value adjustments at 30 September</i>				
Regnskabsmæssig værdi 30. september	5.189.596	4.919.191	0	0
<i>Carrying amount at 30 September</i>				

Noter til årsregnskabet

Notes to the Financial Statements

Kapitalandele i associerede virksomheder specificeres således:
Investments in associates are specified as follows:

Navn <i>Name</i>	Hjemsted <i>Place of registered office</i>	Selskabskapital <i>Share capital</i>	Stemme- og ejerandel <i>Votes and ownership</i>
NHU Sunvit GmbH	Bardowick <i>Germany</i>	EUR 250k	25%
Ecogrip Nordic A/S	Copenhagen <i>Denmark</i>	DKK 500k	30%
Chr. Olesen Synthesis A/S	Hvidovre <i>Denmark</i>	EUR 538k	50%
NHU EUROPE GmbH	Bardowick <i>Germany</i>	EUR 5.000k	25%
Chr. Olesen Finans ApS	Aggersund <i>Denmark</i>	DKK 125.000	45%

11 Øvrige finansielle anlægsaktiver *Other fixed asset investments*

	Koncern Group	
	Tilgodehaven- der i associe- de virksomhe- der <i>Receivables from associates</i>	Andre tilgodeha- vender <i>Other receivables</i>
	EUR	EUR
Kostpris 1. oktober <i>Cost at 1 October</i>	8.486.102	1.534.405
Tilgang i årets løb <i>Additions for the year</i>	0	1.076.127
Kostpris 30. september <i>Cost at 30 September</i>	<u>8.486.102</u>	<u>2.610.532</u>
Nedskrivninger 1. oktober <i>Impairment losses at 1 October</i>	0	0
Nedskrivninger 30. september <i>Impairment losses at 30 September</i>	<u>0</u>	<u>0</u>
Regnskabsmæssig værdi 30. september <i>Carrying amount at 30 September</i>	<u>8.486.102</u>	<u>2.610.532</u>

Noter til årsregnskabet

Notes to the Financial Statements

12 Periodeafgrænsningsposter

Prepayments

Periodeafgrænsningsposter udgøres af forudbetalte omkostninger vedrørende husleje, forsikringer osv.
Prepayments consist of prepaid expenses concerning rent, insurances etc.

	Koncern		Moderselskab	
	Group		Parent Company	
	2020/21	2019/20	2020/21	2019/20
	EUR	EUR	EUR	EUR
13 Resultatdisponering				
<i>Proposed distribution of profit</i>				
Betalt ekstraordinært udbytte	4.470.200	1.079.550	0	0
<i>Extraordinary dividend paid</i>				
Foreslået udbytte for regnskabsåret	1.600.000	1.280.000	1.600.000	1.280.000
<i>Proposed dividend for the year</i>				
Reserve for nettoopskrivning efter den indre værdis metode	0	0	4.439.987	2.378.690
<i>Reserve for net revaluation under the equity method</i>				
Minoritetsinteressers andel af dattervirksomheders resultat	6.791.710	5.659.572	0	0
<i>Minority interests' share of net profit/loss of subsidiaries</i>				
Overført resultat	491.274	1.299.140	-13.853	0
<i>Retained earnings</i>				
	13.353.184	9.318.262	6.026.134	3.658.690

Noter til årsregnskabet

Notes to the Financial Statements

	Koncern		Moderselskab	
	Group		Parent Company	
	2020/21	2019/20	2020/21	2019/20
	EUR	EUR	EUR	EUR
14 Udskudt skatteaktiv				
<i>Deferred tax asset</i>				
Udskudt skatteaktiv 1. oktober	5.086	-35.831	0	0
<i>Deferred tax asset at 1 October</i>				
Årets indregnede beløb i resultatopgørelsen	41.538	104.315	0	0
<i>Amounts recognised in the income statement for the year</i>				
Nettoeffekt af reguleringer tidl. år	4.677	-63.398	0	0
<i>Neteffect of adjustments previous years</i>				
Udskudt skatteaktiv 30. september	51.301	5.086	0	0
<i>Deferred tax asset at 30 September</i>				

Det indregnede skatteaktiv består af midertidige forskelle mellem regnskabsmæssige værdier og skattemæssige værdier.

The recognized tax asset consists of temporary differences between accounting values and tax values.

	Koncern	
	Group	
	2020/21	2019/20
	EUR	EUR
15 Pengestrømsopgørelse - reguleringer		
<i>Cash flow statement - adjustments</i>		
Finansielle indtægter	-1.414.421	-527.915
<i>Financial income</i>		
Finansielle omkostninger	1.442.103	3.163.616
<i>Financial expenses</i>		
Af- og nedskrivninger inklusiv tab og gevinst ved salg	1.536.692	1.531.676
<i>Depreciation, amortisation and impairment losses, including losses and gains on sales</i>		
Indtægter af kapitalandele i associerede virksomheder	-1.135.126	-2.336.966
<i>Income from investments in associates</i>		
Skat af årets resultat	3.396.558	1.821.907
<i>Tax on profit/loss for the year</i>		
Valutakurs reguleringer over egenkapital mv.	151.509	-1.384.490
<i>Exchange adjustments over equity etc.</i>		
	3.977.315	2.267.828

Noter til årsregnskabet

Notes to the Financial Statements

	Koncern	
	Group	
	2020/21	2019/20
	EUR	EUR
16 Pengestrømsopgørelse - ændring i driftskapital		
<i>Cash flow statement - change in working capital</i>		
Ændring i varebeholdninger	-18.083.061	-7.836.031
<i>Change in inventories</i>		
Ændring i tilgodehavender	-27.640.750	9.356.289
<i>Change in receivables</i>		
Ændring i leverandører mv.	17.667.876	9.884.993
<i>Change in trade payables, etc</i>		
	-28.055.935	11.405.251

	Koncern		Moderselskab	
	Group		Parent Company	
	2020/21	2019/20	2020/21	2019/20
	EUR	EUR	EUR	EUR
17 Eventualposter og øvrige økonomiske forpligtelser				
<i>Contingent assets, liabilities and other financial obligations</i>				
Leje- og leasingforpligtelser				
<i>Rental and lease obligations</i>				
Leasingforpligtelser fra operationel leasing. Samlede fremtidige leasingydelser:				
<i>Lease obligations under operating leases. Total future lease payments:</i>				
Inden for 1 år	131.336	57.436	14.418	24.427
<i>Within 1 year</i>				
Mellem 1 og 5 år	130.397	261.733	0	6.107
<i>Between 1 and 5 years</i>				
	261.733	319.169	14.418	30.534

Andre eventualforpligtelser

Other contingent liabilities

Koncernen har indgået huslejekontrakter med med 1-12 måneders opsigelsesvarsel. Lejen udgør i perioden TEUR 159.

The Group has entered into rental agreements with a termination period of 1-12 months. The tenancy in the non-terminable period amounts to EUR 159k.

Koncernen har stillet selvskyldnerkaution for CCure A/S, dog begrænset til højest EUR 5 mio.

The Group has issued guarantees for CCure A/S, limited to EUR 5 mio.

Noter til årsregnskabet

Notes to the Financial Statements

17 Eventualposter og øvrige økonomiske forpligtelser (fortsat)

Contingent assets, liabilities and other financial obligations (continued)

Koncernens danske selskaber hæfter solidarisk for skat af koncernens sambeskattede indkomst mv. Koncernens selskaber hæfter endvidere solidarisk for danske kildeskatter i form af udbytteskat, royaltyskat og renteskat. Eventuelle senere korrektioner til selskabsskatter og kildeskatter kan medføre at selskabets hæftelse udgør et større beløb.

The Danish group companies are jointly and severally liable for tax on the Group's jointly taxed income.

Koncernens datterselskaber har indgået krydskaution for selskabernes gæld til kreditinstitutter. På balancedagen, 30. september 2021, er der udnyttet TEUR 82.904 af kreditrammen.

The Group's subsidiaries have entered into cross surety for the companies' debt to credit institutions. At the balance sheet date, 30 September 2021, TEUR 82,904 of the credit facility has been utilized.

Selskab i koncernen har afgivet kautionsforpligtelse for selskaberne Bardaix GmbH og C.Schrader Beteiligung GmbH for deres mellemværende med samme kreditinstitut.

A company in the Group has provided surety for the companies Bardaix GmbH and C.Schrader Beteiligung GmbH for their engagement with the same credit institution.

Koncernen har overfor dets kreditinstitutter registreret aktier for værdi TEUR 71,5 til sikkerhed for mellemværende.

The Group has registered a collateral custody towards credit institutions in Chr. Olesen A/S' shares of a value of EUR 71.5k.

	Koncern		Moderselskab	
	Group		Parent Company	
	2020/21	2019/20	2020/21	2019/20
	EUR	EUR	EUR	EUR
18 Honorar til generalforsamlingsvalgt revisor				
<i>Fee to auditors appointed at the general meeting</i>				
PricewaterhouseCoopers				
Revisionshonorar	169.487	154.520	3.500	3.500
<i>Audit fee</i>				
Skatterådgivning	75.254	58.209	1.500	1.500
<i>Tax advisory services</i>				
Andre ydelser	37.627	29.104	3.000	3.000
<i>Non-audit services</i>				
	282.368	241.833	8.000	8.000

Noter til årsregnskabet

Notes to the Financial Statements

19 Anvendt regnskabspraksis

Accounting Policies

Årsrapporten for Chr. Olesen Holding I A/S for 2020/21 er udarbejdet i overensstemmelse med årsregnskabslovens bestemmelser for store virksomheder i regnskabsklasse C.

Den anvendte regnskabspraksis er uændret i forhold til sidste år.

Koncern- og årsregnskab for 2020/21 er aflagt i EUR.

Generelt om indregning og måling

Indtægter indregnes i resultatopgørelsen i takt med, at de indtjenes. Herudover indregnes værdireguleringer af finansielle aktiver og forpligtelser, der måles til dagsværdi eller amortiseret kostpris. Endvidere indregnes i resultatopgørelsen alle omkostninger, der er afholdt for at opnå årets indtjening, herunder afskrivninger, nedskrivninger og hensatte forpligtelser samt tilbageførsler som følge af ændrede regnskabsmæssige skøn af beløb, der tidligere har været indregnet i resultatopgørelsen.

Aktiver indregnes i balancen, når det er sandsynligt, at fremtidige økonomiske fordele vil tilflyde selskabet, og aktivets værdi kan måles pålideligt.

Forpligtelser indregnes i balancen, når det er sandsynligt, at fremtidige økonomiske fordele vil fragå selskabet, og forpligtelsens værdi kan måles pålideligt.

Ved første indregning måles aktiver og forpligtelser til kostpris. Efterfølgende måles aktiver og forpligtelser som beskrevet for hver enkelt regnskabspost nedenfor.

The Annual Report of Chr. Olesen Holding I A/S for 2020/21 has been prepared in accordance with the provisions of the Danish Financial Statements Act applying to large enterprises of reporting class C .

The accounting policies applied remain unchanged from last year.

The Consolidated and Parent Company Financial Statements for 2020/21 are presented in EUR.

Recognition and measurement

Revenues are recognised in the income statement as earned. Furthermore, value adjustments of financial assets and liabilities measured at fair value or amortised cost are recognised. Moreover, all expenses incurred to achieve the earnings for the year are recognised in the income statement, including depreciation, amortisation, impairment losses and provisions as well as reversals due to changed accounting estimates of amounts that have previously been recognised in the income statement.

Assets are recognised in the balance sheet when it is probable that future economic benefits attributable to the asset will flow to the Company, and the value of the asset can be measured reliably.

Liabilities are recognised in the balance sheet when it is probable that future economic benefits will flow out of the Company, and the value of the liability can be measured reliably.

Assets and liabilities are initially measured at cost. Subsequently, assets and liabilities are measured as described for each item below.

Noter til årsregnskabet

Notes to the Financial Statements

19 Anvendt regnskabspraksis (fortsat)

Accounting Policies (continued)

Konsolideringspraksis

Ved konsolideringen sammendrages poster af ensartet karakter. Koncerninterne indtægter og omkostninger, aktiebesiddelser, udbytter og mellemværender samt realiserede og urealiserede interne gevinster og tab ved transaktioner mellem de konsoliderede virksomheder elimineres.

De årsrapporter, der er anvendt til brug for koncernens årsrapport, er aflagt i overensstemmelse med koncernens regnskabspraksis. Koncernens årsrapport er udarbejdet på grundlag af årsrapporter for moderselskabet og dattervirksomhederne som et sammendrag af regnskabsposter af ensartet karakter.

Moderselskabets kapitalandele i de konsoliderede dattervirksomheder udlignes med moderselskabets andel af dattervirksomhedernes regnskabsmæssige indre værdi opgjort på det tidspunkt, hvor koncernforholdet blev etableret.

Virksomhedssammenslutninger

Virksomhedssammenlægninger

Ved koncerninterne virksomhedssammenlægninger anvendes sammenlægningsmetoden. Herved sammenlægges de to virksomheder til bogførte værdier, og der identificeres ikke forskelsbeløb. Eventuelle vederlag, som overstiger den bogførte værdi i den overtagne virksomhed, indregnes direkte på egenkapitalen. Sammenlægningsmetoden gennemføres som om de to virksomheder altid har været sammenlagt ved tilretning af sammenligningstal.

Basis of consolidation

On consolidation, items of a uniform nature are combined. Elimination is made of intercompany income and expenses, shareholdings, dividends and accounts as well as of realised and unrealised profits and losses on transactions between the consolidated enterprises.

The annual reports used for the purpose of the Annual Report of the Group have been prepared in accordance with the accounting policies of the Group. The Annual Report of the Group has been prepared on the basis of the Annual Reports of the Parent Company and subsidiaries by combining accounting items of a uniform nature.

The Parent Company's investments in the consolidated subsidiaries are set off against the Parent Company's share of the net asset value of subsidiaries stated at the time of consolidation.

Business combinations

Pooling of interests

Intragroup business combinations are accounted for under the pooling-of-interests method. Under this method, the two enterprises are combined at carrying amounts, and no differences are identified. Any consideration which exceeds the carrying amount of the acquired enterprise is recognised directly in equity. The pooling-of-interests method is applied as if the two enterprises had always been combined by restating comparative figures.

Noter til årsregnskabet

Notes to the Financial Statements

19 Anvendt regnskabspraksis (fortsat)

Accounting Policies (continued)

Minoritetsinteresser

Minoritetsinteresser udgør en andel af koncernens samlede egenkapital. Årets resultat fordeles i resultatdisponeringen på den del, som kan henføres til minoriteterne og den del, som kan henføres til modervirksomhedens kapitalejere. Minoritetsinteresser indregnes til den regnskabsmæssige værdi af de overtagne aktiver og forpligtelser på tidspunktet for erhvervelse af dattervirksomheder.

Ved efterfølgende ændringer i minoritetsinteresser, hvor koncernen bevarer kontrollen med dattervirksomheden indregnes vederlaget direkte på egenkapitalen.

Leasing

Leasingkontrakter, hvor koncernen har alle væsentlige risici og fordele forbundet med ejendomsretten (finansiel leasing), indregnes i balancen til det laveste af dagsværdien af aktivet og nutidsværdien af leasingydelse, beregnet ved anvendelse af leasingaftalens interne rente eller en alternativ lånerente som diskonteringsfaktor. Finansielt leasede aktiver af- og nedskrives efter samme praksis som fastlagt for koncernens øvrige anlægsaktiver.

Den kapitaliserede restleasingforpligtelse indregnes i balancen som en gældsforpligtelse, og leasingydelsens rentedel omkostningsføres løbende i resultatopgørelsen.

Alle øvrige leasingkontrakter betragtes som operationel leasing. Ydelser i forbindelse med operationel leasing indregnes lineært i resultatopgørelsen over leasingperioden.

Minority interests

Minority interests form part of the Group's total equity. Upon distribution of net profit, net profit is broken down on the share attributable to minority interests and the share attributable to the shareholders of the Parent Company. Minority interests are recognised on the basis of a remeasurement of acquired assets and liabilities to fair value at the time of acquisition of subsidiaries.

On subsequent changes to minority interests where the Group retains control of the subsidiary, the consideration is recognised directly in equity.

Leases

Leases in terms of which the Group assumes substantially all the risks and rewards of ownership (finance leases) are recognised in the balance sheet at the lower of the fair value of the leased asset and the net present value of the lease payments computed by applying the interest rate implicit in the lease or an alternative borrowing rate as the discount rate. Assets acquired under finance leases are depreciated and written down for impairment under the same policy as determined for the other fixed assets of the Group.

The remaining lease obligation is capitalised and recognised in the balance sheet under debt, and the interest element on the lease payments is charged over the lease term to the income statement.

All other leases are considered operating leases. Payments made under operating leases are recognised in the income statement on a straight-line basis over the lease term.

Noter til årsregnskabet

Notes to the Financial Statements

19 Anvendt regnskabspraksis (fortsat)

Accounting Policies (continued)

Omregning af fremmed valuta

Transaktioner i fremmed valuta omregnes til transaktionsdagens kurs. Gevinster og tab, der opstår på grund af forskelle mellem transaktionsdagens kurs og kursen på betalingsdagen, indregnes i resultatopgørelsen som en finansiel post.

Tilgodehavender, gæld og andre monetære poster i fremmed valuta, som ikke er afregnet på balancedagen, omregnes til balancedagens kurs. Forskellen mellem balancedagens kurs og transaktionsdagens kurs indregnes i resultatopgørelsen som en finansiel post.

Resultatopgørelsen for udenlandske dattervirksomheder og associerede virksomheder, der er selvstændige enheder, omregnes til transaktionsdagens kurs eller en tilnærmet gennemsnitskurs. Balanceposterne omregnes til balancedagens kurs. Valutakursreguleringer, der opstår ved omregning af egenkapitaler primo året og valutakursreguleringer, der opstår som følge af omregning af resultatopgørelsen til balancedagens kurs, indregnes direkte i egenkapitalen.

Afledte finansielle instrumenter

Afledte finansielle instrumenter indregnes første gang i balancen til kostpris og måles efterfølgende til dagsværdi. Positive og negative dagsværdier af afledte finansielle instrumenter klassificeres som "Andre tilgodehavender" henholdsvis "Andre forpligtelser".

Ændring i dagsværdien af afledte finansielle instrumenter indregnes i resultatopgørelsen, medmindre det afledte finansielle instrument klassificeres som

Translation policies

Transactions in foreign currencies are translated at the exchange rates at the dates of transaction. Gains and losses arising due to differences between the transaction date rates and the rates at the dates of payment are recognised in financial income and expenses in the income statement.

Receivables, payables and other monetary items in foreign currencies that have not been settled at the balance sheet date are translated at the exchange rates at the balance sheet date. Any differences between the exchange rates at the balance sheet date and the transaction date rates are recognised in financial income and expenses in the income statement.

Income statements of foreign subsidiaries and associates that are separate legal entities are translated at transaction date rates or approximated average exchange rates. Balance sheet items are translated at the exchange rates at the balance sheet date. Exchange adjustments arising on the translation of the opening equity and exchange adjustments arising from the translation of the income statements at the exchange rates at the balance sheet date are recognised directly in equity.

Derivative financial instruments

Derivative financial instruments are initially recognised in the balance sheet at cost and are subsequently remeasured at their fair values. Positive and negative fair values of derivative financial instruments are classified as "Other receivables" and "Other payables", respectively.

Changes in the fair values of derivative financial instruments are recognised in the income statement unless the derivative financial

Noter til årsregnskabet

Notes to the Financial Statements

19 Anvendt regnskabspraksis (fortsat)

Accounting Policies (continued)

og opfylder kriterierne for regnskabsmæssig sikring, jf. nedenfor.

Regnskabsmæssig sikring

Ændring i dagsværdien af finansielle instrumenter, der er klassificeret som og opfylder kriterierne for sikring af dagsværdien af et indregnet aktiv eller en indregnet forpligtelse, indregnes i resultatopgørelsen sammen med de ændringer i dagsværdien af det sikrede aktiv eller den sikrede forpligtelse, som kan henføres til den risiko, der er afdækket.

Ændring i dagsværdien af finansielle instrumenter, der er klassificeret som og opfylder betingelserne for sikring af forventede fremtidige transaktioner, indregnes på egenkapitalen under overført resultat for så vidt angår den effektive del af sikringen. Den ineffektive del indregnes i resultatopgørelsen.

Resultater den sikrede transaktion i et aktiv eller en forpligtelse, overføres det beløb, som er udskudt under egenkapitalen, fra egenkapitalen og indregnes i kostprisen for henholdsvis aktivet eller forpligtelsen. Resultater den sikrede transaktion i en indtægt eller en omkostning, overføres det beløb, som er udskudt under egenkapitalen, fra egenkapitalen til resultatopgørelsen i den periode, hvor den sikrede transaktion indregnes. Beløbet indregnes i samme post som den sikrede transaktion.

Ændring i dagsværdien af finansielle instrumenter, der er klassificeret som og opfylder kriterierne for sikring af nettoinvesteringer i selvstændige udenlandske dattervirksomheder eller associerede virksomheder, indregnes direkte i egenkapitalen for så vidt angår den effektive del af sikringen, mens den ineffektive del indregnes i resultatopgørelsen.

instrument is designated and qualify as hedge accounting, see below.

Hedge accounting

Changes in the fair values of financial instruments that are designated and qualify as fair value hedges of a recognised asset or a recognised liability are recognised in the income statement as are any changes in the fair value of the hedged asset or the hedged liability related to the hedged risk.

Changes in the fair values of derivative financial instruments that are designated and qualify as hedges of expected future transactions are recognised in retained earnings under equity as regards the effective portion of the hedge. The ineffective portion is recognised in the income statement. If the hedged transaction results in an asset or a liability, the amount deferred in equity is transferred from equity and recognised in the cost of the asset or the liability, respectively. If the hedged transaction results in an income or an expense, the amount deferred in equity is transferred from equity to the income statement in the period in which the hedged transaction is recognised. The amount is recognised in the same item as the hedged transaction.

Changes in the fair values of financial instruments that are designated and qualify as hedges of net investments in independent foreign subsidiaries or associates are recognised directly in equity as regards the effective portion of the hedge, whereas the ineffective portion is recognised in the income statement.

Noter til årsregnskabet

Notes to the Financial Statements

19 Anvendt regnskabspraksis (fortsat)

Accounting Policies (continued)

Segmentoplysning om nettoomsætning

Oplysninger om aktiviteter og geografiske markeder er baseret på koncernens afkast og risici samt ud fra den interne økonomistyring. Koncernens aktiviteter anses som det primære segmentområde.

Resultatopgørelsen

Nettoomsætning

Ved salg af varer indregnes nettoomsætning, når fordele og risici vedrørende de solgte varer er overgået til køber, nettoomsætningen kan måles pålideligt og det er sandsynligt, at de økonomiske fordele ved salget vil tilgå koncernen.

Nettoomsætningen måles til det modtagne vederlag og indregnes eksklusiv moms og med fradrag af rabatter i forbindelse med salget.

Omkostninger til råvarer og hjælpematerialer

Omkostninger til råvarer og hjælpematerialer indeholder det forbrug af råvarer og hjælpematerialer, der er anvendt for at opnå virksomhedens nettoomsætning.

Andre eksterne omkostninger

Andre eksterne omkostninger indeholder indirekte produktionsomkostninger og omkostninger til lokaler, salg og distribution samt kontorhold mv.

Personaleomkostninger

Personaleomkostninger indeholder gager og lønninger samt lønafhængige omkostninger.

Revenue

Information on business segments and geographical segments based on the Group's risks and returns and its internal financial reporting system. Business segments are regarded as the primary segments.

Income Statement

Revenue

Revenue from the sale of goods is recognised when the risks and rewards relating to the goods sold have been transferred to the purchaser, the revenue can be measured reliably and it is probable that the economic benefits relating to the sale will flow to the Group.

Revenue is measured at the consideration received and is recognised exclusive of VAT and net of discounts relating to sales.

Expenses for raw materials and consumables

Expenses for raw materials and consumables comprise the raw materials and consumables consumed to achieve revenue for the year.

Other external expenses

Other external expenses comprise indirect production costs and expenses for premises, sales and distribution as well as office expenses, etc.

Staff expenses

Staff expenses comprise wages and salaries as well as payroll expenses.

Noter til årsregnskabet

Notes to the Financial Statements

19 Anvendt regnskabspraksis (fortsat)

Accounting Policies (continued)

Af- og nedskrivninger

Af- og nedskrivninger indeholder årets af- og nedskrivninger af immaterielle og materielle anlægsaktiver.

Andre driftsindtægter/-omkostninger

Andre driftsindtægter og andre driftsomkostninger omfatter regnskabsposter af sekundær karakter i forhold til virksomhedernes hovedaktivitet, herunder avance og tab ved salg af immaterielle og materielle anlægsaktiver.

Resultat af kapitalandele i dattervirksomheder og associerede virksomheder

I resultatopgørelsen indregnes den forholdsmæssige andel af resultat for året under posterne ”Indtægter af kapitalandele i dattervirksomheder” og ”Indtægter af kapitalandele i associerede virksomheder”.

Finansielle poster

Finansielle indtægter og omkostninger indregnes i resultatopgørelsen med de beløb, der vedrører regnskabsåret.

Skat af årets resultat

Skat af årets resultat, som består af årets aktuelle skat og årets udskudte skat, indregnes i resultatopgørelsen med den del, der kan henføres til årets resultat, og direkte på egenkapitalen med den del, der kan henføres til egenkapitaltransaktioner.

Ændring i udskudt skat som følge af ændringer i skattesatser indregnes i resultatopgørelsen.

Amortisation, depreciation and impairment losses

Amortisation, depreciation and impairment losses comprise amortisation, depreciation and impairment of intangible assets and property, plant and equipment.

Other operating income and expenses

Other operating income and other operating expenses comprise items of a secondary nature to the main activities of the Group, including gains and losses on the sale of intangible assets and property, plant and equipment.

Income from investments in subsidiaries and associates

The items “Income from investments in subsidiaries” and “Income from investments in associates” in the income statement include the proportionate share of the profit for the year.

Financial income and expenses

Financial income and expenses are recognised in the income statement at the amounts relating to the financial year.

Tax on profit/loss for the year

Tax for the year consists of current tax for the year and deferred tax for the year. The tax attributable to the profit for year is recognised in the income statement, whereas the tax attributable to equity transactions is recognised directly in equity.

Any changes in deferred tax due to changes to tax rates are recognised in the income statement.

Noter til årsregnskabet

Notes to the Financial Statements

19 Anvendt regnskabspraksis (fortsat)

Accounting Policies (continued)

Balancen

Immaterielle anlægsaktiver

Erhvervet goodwill måles til kostpris med fradrag af akkumulerede afskrivninger. Goodwill afskrives lineært over den økonomiske brugstid, der er vurderet til 5 år.

Materielle anlægsaktiver

Materielle anlægsaktiver måles til kostpris med fradrag af akkumulerede af- og nedskrivninger.

Kostpris omfatter anskaffelsesprisen og omkostninger direkte tilknyttet anskaffelsen indtil det tidspunkt, hvor aktivet er klar til at blive taget i brug.

Afskrivningsgrundlaget, der opgøres som kostpris reduceret med eventuel restværdi, fordeles lineært over aktivernes forventede brugstid, der udgør:

Andre anlæg, driftsmateriel og inventar	3 - 10 år
Indretning af lejede lokaler	5 - 10 år

Restværdierne for anlægsaktiverne er fastsat til nul.

Afskrivningsperiode og restværdi revurderes årligt.

Nedskrivning af anlægsaktiver

Den regnskabsmæssige værdi af materielle anlægsaktiver gennemgås årligt for at afgøre, om der er indikation af værdiforringelse ud over det, som udtrykkes ved afskrivning.

Hvis dette er tilfældet, gennemføres en nedskrivnings-

Balance Sheet

Intangible assets

Goodwill acquired is measured at cost less accumulated amortisation. Goodwill is amortised on a straight-line basis over its useful life, which is assessed at 5 years.

Property, plant and equipment

Property, plant and equipment are measured at cost less accumulated depreciation and less any accumulated impairment losses.

Cost comprises the cost of acquisition and expenses directly related to the acquisition up until the time when the asset is ready for use.

Depreciation based on cost reduced by any residual value is calculated on a straight-line basis over the expected useful lives of the assets, which are:

Other fixtures and fittings, tools and equipment	3 - 10 years
Leasehold improvements	5 - 10 years

The fixed assets' residual values are determined at nil.

Depreciation period and residual value are reassessed annually.

Impairment of fixed assets

The carrying amounts of property, plant and equipment are reviewed on an annual basis to determine whether there is any indication of impairment other than that expressed by amortisation and depreciation.

If so, an impairment test is carried out to determine

Noter til årsregnskabet

Notes to the Financial Statements

19 Anvendt regnskabspraksis (fortsat)

Accounting Policies (continued)

test for at fastslå, om genindvindingsværdien er lavere end den regnskabsmæssige værdi. Hvis det er tilfældet nedskrives der til denne lavere genindvindingsværdi.

Genindvindingsværdien for aktivet opgøres som den højeste værdi af nettosalgsprisen og kapitalværdien. Er det ikke muligt at fastsætte en genindvindingsværdi for det enkelte aktiv, vurderes aktiverne samlet i den mindste gruppe af aktiver, hvor der ved en samlet vurdering kan fastsættes en pålidelig genindvindingsværdi.

Kapitalandele i dattervirksomheder og associerede virksomheder

Kapitalandele i dattervirksomheder og associerede virksomheder indregnes og måles efter den indre værdis metode.

I balancen indregnes under posterne "Kapitalandele i dattervirksomheder" og "Kapitalandele i associerede virksomheder" den forholdsmæssige ejerandel af virksomhedernes regnskabsmæssige indre værdi opgjort med udgangspunkt i dagsværdien af de identificerbare nettoaktiver på anskaffelsestidspunktet med fradrag eller tillæg af urealiserede koncerninterne avancer eller tab og med tillæg af resterende værdi af eventuelle merværdier og goodwill opgjort på tidspunktet for anskaffelsen af virksomhederne.

Den samlede nettoopskrivning af kapitalandele i dattervirksomheder og associerede virksomheder henlægges via overskudsdisponeringen til "Reserve for nettoopskrivning efter den indre værdis metode" under egenkapitalen. Reserven reduceres med udbytteudlodninger til moderselskabet og reguleres med andre egenkapitalbevægelser i dattervirksomhederne og de associerede virksomheder.

Dattervirksomheder og associerede virksomheder

whether the recoverable amount is lower than the carrying amount. If so, the asset is written down to its lower recoverable amount.

The recoverable amount of the asset is calculated as the higher of net selling price and value in use. Where a recoverable amount cannot be determined for the individual asset, the assets are assessed in the smallest group of assets for which a reliable recoverable amount can be determined based on a total assessment.

Investments in subsidiaries and associates

Investments in subsidiaries and associates are recognised and measured under the equity method.

The items "Investments in subsidiaries" and "Investments in associates" in the balance sheet include the proportionate ownership share of the net asset value of the enterprises calculated on the basis of the fair values of identifiable net assets at the time of acquisition with deduction or addition of unrealised intercompany profits or losses and with addition of the remaining value of any increases in value and goodwill calculated at the time of acquisition of the enterprises.

The total net revaluation of investments in subsidiaries and associates is transferred upon distribution of profit to "Reserve for net revaluation under the equity method" under equity. The reserve is reduced by dividend distributed to the Parent Company and adjusted for other equity movements in the subsidiaries and the associates.

Subsidiaries and associates with a negative net

Noter til årsregnskabet

Notes to the Financial Statements

19 Anvendt regnskabspraksis (fortsat)

Accounting Policies (continued)

med negativ regnskabsmæssig indre værdi indregnes til EUR 0. Hvis moderselskabet har en retslig eller en faktisk forpligtelse til at dække virksomhedens underbalance, indregnes en hensat forpligtelse hertil.

Øvrige finansielle anlægsaktiver

Øvrige finansielle anlægsaktiver omfatter deposita o. lign.

Varebeholdninger

Varebeholdninger måles til kostpris efter FIFO-metoden eller nettorealisationseværdi, hvis denne er lavere.

Nettorealisationseværdien for varebeholdninger opgøres til det beløb, som forventes at kunne indbringes ved salg i normal drift med fradrag af salgsomkostninger. Nettorealisationseværdien opgøres under hensyntagen til omsættelighed, ukurans og udvikling i forventet salgspris.

Kostpris for handelsvarer samt råvarer og hjælpematerialer omfatter købspris med tillæg af hjemtagelsesomkostninger.

Kostpris for fremstillede færdigvarer samt varer under fremstilling omfatter kostpris for råvarer, hjælpematerialer og direkte løn med tillæg af indirekte produktionsomkostninger. Indirekte produktionsomkostninger indeholder indirekte materialer og løn samt vedligeholdelse af og afskrivning på de i produktionsprocessen benyttede maskiner, fabriksbygninger og udstyr samt omkostninger til fabriksadministration og ledelse.

asset value are recognised at EUR 0. Any legal or constructive obligation of the Parent Company to cover the negative balance of the enterprise is recognised in provisions.

Other fixed asset investments

Other fixed asset investments consist of deposits etc.

Inventories

Inventories are measured at the lower of cost under the FIFO method and net realisable value.

The net realisable value of inventories is calculated at the amount expected to be generated by sale of the inventories in the process of normal operations with deduction of selling expenses. The net realisable value is determined allowing for marketability, obsolescence and development in expected selling price.

The cost of goods for resale, raw materials and consumables equals landed cost.

The cost of finished goods and work in progress comprises the cost of raw materials, consumables and direct labour with addition of indirect production costs. Indirect production costs comprise the cost of indirect materials and labour as well as maintenance and depreciation of the machinery, factory buildings and equipment used in the manufacturing process as well as costs of factory administration and management.

Noter til årsregnskabet

Notes to the Financial Statements

19 Anvendt regnskabspraksis (fortsat)

Accounting Policies (continued)

Tilgodehavender

Tilgodehavender måles i balancen til amortiseret kostpris eller en lavere nettorealiseringsværdi, hvilket normalt udgør nominal værdi med fradrag af nedskrivning til imødegåelse af tab. Nedskrivninger til tab opgøres på grundlag af en individuel vurdering af de enkelte tilgodehavender samt for tilgodehavender fra salg tillige med en generel nedskrivning baseret på selskabets erfaringer fra tidligere år.

Periodeafgrænsningsposter

Periodeafgrænsningsposter indregnet som aktiver omfatter afholdte forudbetalte omkostninger vedrørende husleje, forsikringspræmier, abonnementer og renter.

Værdipapirer og kapitalandele

Værdipapirer og kapitalandele, indregnet under omsætningsaktiver, omfatter børsnoterede obligationer og aktier, der måles til dagsværdien på balancedagen. Dagsværdien opgøres på grundlag af den senest noterede salgskurs.

Kapitalandele, som ikke er handlet på et aktivt marked, måles til kostpris eller en lavere genindvindingsværdi.

Egenkapital

Udbytte

Udbytte, som ledelsen foreslår uddelt for regnskabsåret, vises som en særskilt post under egenkapitalen. Ved foreslået udbytte for regnskabsåret anvendes samtidighedsprincippet.

Receivables

Receivables are measured in the balance sheet at the lower of amortised cost and net realisable value, which corresponds to nominal value less provisions for bad debts. Provisions for bad debts are determined on the basis of an individual assessment of each receivable, and in respect of trade receivables, a general provision is also made based on the Company's experience from previous years.

Prepayments

Prepayments comprise prepaid expenses concerning rent, insurance premiums, subscriptions and interest.

Current asset investments

Current asset investments, which consist of listed bonds and shares, are measured at their fair values at the balance sheet date. Fair value is determined on the basis of the latest quoted market price.

Investments which are not traded in an active market are measured at the lower of cost and recoverable amount.

Equity

Dividend

Dividend distribution proposed by Management for the year is disclosed as a separate equity item. At proposed dividend for the year, the simultaneity principle is applied.

Noter til årsregnskabet

Notes to the Financial Statements

19 Anvendt regnskabspraksis (fortsat) *Accounting Policies (continued)*

Hensatte forpligtelser

Hensatte forpligtelser indregnes, når koncernen som følge af en begivenhed indtruffet senest på balance-dagen har en retslig eller faktisk forpligtelse, og det er sandsynligt, at der må afgives økonomiske fordele for at indfri forpligtelsen.

Udskudte skatteaktiver og -forpligtelser

Der indregnes udskudt skat af alle midlertidige forskelle mellem regnskabs- og skattemæssig værdi af aktiver og forpligtelser. Der indregnes dog ikke udskudt skat af midlertidige forskelle vedrørende ikke-skattemæssigt afskrivningsberettiget goodwill samt andre poster, hvis disse - bortset fra ved virksomheds-overtagelser - er opstået på anskaffelsestidspunktet uden at have effekt på det regnskabsmæssige resultat eller den skattepligtige indkomst.

Udskudt skat måles på grundlag af de skatteregler og skattesatser, der med balancedagens lovgivning vil være gældende, når den udskudte skat forventes udløst som aktuel skat. I de tilfælde, hvor opgørelse af skatteværdien kan foretages efter alternative beskatningsregler, måles udskudt skat på grundlag af den planlagte anvendelse af aktivet henholdsvis afvikling af forpligtelsen.

Udskudte skatteaktiver måles til den værdi, hvortil aktivet forventes at kunne realiseres, enten ved udligning i skat af fremtidig indtjening eller ved modregning i udskudte skatteforpligtelser.

Udskudte skatteaktiver og -forpligtelser præsenteres modregnet inden for samme juridiske skatteenhed.

Provisions

Provisions are recognised when - in consequence of an event occurred before or on the balance sheet date - the Group has a legal or constructive obligation and it is probable that economic benefits must be given up to settle the obligation.

Deferred tax assets and liabilities

Deferred tax is recognised in respect of all temporary differences between the carrying amount and the tax base of assets and liabilities. However, deferred tax is not recognised in respect of temporary differences concerning goodwill not deductible for tax purposes and other items - apart from business acquisitions - where temporary differences have arisen at the time of acquisition without affecting the profit for the year or the taxable income.

Deferred tax is measured on the basis of the tax rules and tax rates that will be effective under the legislation at the balance sheet date when the deferred tax is expected to crystallise as current tax. In cases where the computation of the tax base may be made according to alternative tax rules, deferred tax is measured on the basis of the intended use of the asset and settlement of the liability, respectively.

Deferred tax assets are measured at the value at which the asset is expected to be realised, either by elimination in tax on future earnings or by set-off against deferred tax liabilities.

Deferred tax assets and liabilities are offset within the same legal tax entity.

Noter til årsregnskabet

Notes to the Financial Statements

19 Anvendt regnskabspraksis (fortsat) *Accounting Policies (continued)*

Aktuelle skattetilgodehavender og -forpligtelser

Aktuelle skatteforpligtelser og tilgodehavende aktuel skat indregnes i balancen som beregnet skat af årets skattepligtige indkomst reguleret for skat af tidligere års skattepligtige indkomster samt for betalte acontoskatter. Tillæg og godtgørelse under acontoskatteordningen indregnes i resultatopgørelsen under finansielle poster.

Finansielle gældsforpligtelser

Lån, som realkreditlån og lån hos kreditinstitutter, indregnes ved låneoptagelsen til det modtagne provenu med fradrag af afholdte transaktionsomkostninger. I efterfølgende perioder måles lånene til amortiseret kostpris, således at forskellen mellem provenuet og den nominelle værdi indregnes i resultatopgørelsen som en renteomkostning over låneperioden.

Prioritetsgæld er således målt til amortiseret kostpris, der for kontantlån svarer til lånets restgæld. For obligationslån svarer amortiseret kostpris til en restgæld beregnet som lånets underliggende kontantværdi på lånoptagelsestidspunktet reguleret med en overafdragstiden foretaget afskrivning af lånets kursregulering på optagelsestidspunktet.

Øvrige gældsforpligtelser måles til amortiseret kostpris, der i al væsentlighed svarer til nominal værdi.

Current tax receivables and liabilities

Current tax liabilities and receivables are recognised in the balance sheet as the expected taxable income for the year adjusted for tax on taxable incomes for prior years and tax paid on account. Extra payments and repayment under the on-account taxation scheme are recognised in the income statement in financial income and expenses.

Financial debts

Loans, such as mortgage loans and loans from credit institutions, are recognised initially at the proceeds received net of transaction expenses incurred. Subsequently, the loans are measured at amortised cost; the difference between the proceeds and the nominal value is recognised as an interest expense in the income statement over the loan period.

Mortgage loans are measured at amortised cost, which for cash loans corresponds to the remaining loan. Amortised cost of debenture loans corresponds to the remaining loan calculated as the underlying cash value of the loan at the date of raising the loan adjusted for depreciation of the price adjustment of the loan made over the term of the loan at the date of raising the loan.

Other debts are measured at amortised cost, substantially corresponding to nominal value.

Noter til årsregnskabet

Notes to the Financial Statements

19 Anvendt regnskabspraksis (fortsat)

Accounting Policies (continued)

Pengestrømsopgørelse

Pengestrømsopgørelsen viser koncernens pengestrømme for året opdelt på drifts-, investerings- og finansieringsaktivitet, årets forskydning i likvider samt koncernens likvider ved årets begyndelse og slutning.

Pengestrøm fra driftsaktivitet

Pengestrøm fra driftsaktiviteten opgøres som årets resultat reguleret for ændring i driftskapitalen og ikke-kontante resultatposter som af- og nedskrivninger og hensatte forpligtelser. Driftskapitalen omfatter omsætningsaktiver fratrukket kortfristede gældsforpligtelser eksklusiv de poster, der indgår i likvider.

Pengestrøm fra investeringsaktivitet

Pengestrøm fra investeringsaktiviteten omfatter pengestrømme fra køb og salg af immaterielle, materielle og finansielle anlægsaktiver.

Pengestrøm fra finansieringsaktivitet

Pengestrøm fra finansieringsaktiviteten omfatter pengestrømme fra optagelse og tilbagebetaling af langfristede gældsforpligtelser samt ind- og udbetalinger til og fra selskabsdeltagerne.

Cash Flow Statement

The cash flow statement shows the Group's cash flows for the year broken down by operating, investing and financing activities, changes for the year in cash and cash equivalents as well as the Group's cash and cash equivalents at the beginning and end of the year.

Cash flows from operating activities

Cash flows from operating activities are calculated as the net profit/loss for the year adjusted for changes in working capital and non-cash operating items such as depreciation, amortisation and impairment losses, and provisions. Working capital comprises current assets less short-term debt excluding items included in cash and cash equivalents.

Cash flows from investing activities

Cash flows from investing activities comprise cash flows from acquisitions and disposals of intangible assets, property, plant and equipment as well as fixed asset investments.

Cash flows from financing activities

Cash flows from financing activities comprise cash flows from the raising and repayment of long-term debt as well as payments to and from shareholders.

Noter til årsregnskabet

Notes to the Financial Statements

19 Anvendt regnskabspraksis (fortsat) ***Accounting Policies (continued)***

Likvider

Likvide midler består af "Likvide beholdninger" og "Værdipapirer" under omsætningsaktiver. "Værdipapirer" består af kortfristede værdipapirer med ubetydelig risiko for værdiændringer, som uden hindring kan omsættes til likvide beholdninger.

Pengestrømsopgørelsen kan ikke udledes alene af det offentliggjorte regnskabsmateriale.

Cash and cash equivalents

Cash and cash equivalents comprise "Cash at bank and in hand" and "Current asset investments". "Current asset investments" consist of short-term securities with an insignificant risk of value changes that can readily be turned into cash.

The cash flow statement cannot be immediately derived from the published financial records.

Noter til årsregnskabet

Notes to the Financial Statements

19 Anvendt regnskabspraksis (fortsat)

Accounting Policies (continued)

Hoved- og nøgletal

Forklaring af nøgletal

Bruttomargin

Gross margin

Overskudsgrad

Profit margin

Afkastningsgrad

Return on assets

Soliditetsgrad

Solvency ratio

Forrentning af egenkapital

Return on equity

Financial Highlights

Explanation of financial ratios

$$\frac{\text{Bruttofortjeneste} \times 100}{\text{Nettoomsætning}}$$

$$\frac{\text{Gross profit} \times 100}{\text{Revenue}}$$

$$\frac{\text{Resultat før finansielle poster} \times 100}{\text{Nettoomsætning}}$$

$$\frac{\text{Profit before financials} \times 100}{\text{Revenue}}$$

$$\frac{\text{Resultat før finansielle poster} \times 100}{\text{Samlede aktiver}}$$

$$\frac{\text{Profit before financials} \times 100}{\text{Total assets}}$$

$$\frac{\text{Egenkapital ultimo} \times 100}{\text{Samlede aktiver ultimo}}$$

$$\frac{\text{Equity at year end} \times 100}{\text{Total assets at year end}}$$

$$\frac{\text{Ordinært resultat efter skat} \times 100}{\text{Gennemsnitlig egenkapital}}$$

$$\frac{\text{Net profit for the year} \times 100}{\text{Average equity}}$$