

# LILLY HQ ApS

Bugattivej 2, 7100 Vejle

CVR-nr. 41 28 17 82

## Årsrapport 2020/21

Godkendt på selskabets ordinære generalforsamling den 28. oktober 2021

Dirigent:

.....  
Jonna Pedersen





## Indhold

<b>Ledespåtegning</b>	<b>2</b>
<b>Den uafhængige revisors revisionspåtegning</b>	<b>3</b>
<b>Ledelsesberetning</b>	<b>5</b>
<b>Koncern- og årsregnskab 1. juni 2020 - 31. maj 2021</b>	<b>9</b>
Resultatopgørelse	9
Balance	10
Egenkapitalopgørelse	12
Pengestrømsopgørelse	13
Noter	14

## Ledelsespåtegning

Bestyrelse og direktion har dags dato behandlet og godkendt årsrapporten for LILLY HQ ApS for regnskabsåret 1. juni 2020 - 31. maj 2021.

Årsrapporten aflægges i overensstemmelse med årsregnskabsloven.

Det er vores opfattelse, at koncernregnskabet og årsregnskabet giver et retvisende billede af koncernens og selskabets aktiver, passiver og finansielle stilling pr. 31. maj 2021 samt af resultatet af koncernens og selskabets aktiviteter samt af koncernens pengestrømme for regnskabsåret 1. juni 2020 - 31. maj 2021.

Det er endvidere vores opfattelse, at ledelsesberetningen indeholder en retvisende redegørelse for udviklingen i koncernens og selskabets aktiviteter og økonomiske forhold, årets resultat og for koncernens og selskabets finansielle stilling.

Årsrapporten indstilles til generalforsamlingens godkendelse.

Vejle, den 28. oktober 2021  
Direktion:

.....  
Anne-Kathrine Ulrich

Bestyrelse:

.....  
Betina Brændgaard Tolstrup  
formand

.....  
Anne-Kathrine Ulrich

.....  
Eva-Dorthe Smith

## Den uafhængige revisors revisionspåtegning

### Til kapitalejerne i LILLY HQ ApS

#### Konklusion

Vi har revideret koncernregnskabet og årsregnskabet for LILLY HQ ApS for regnskabsåret 1. juni 2020 - 31. maj 2021, der omfatter resultatopgørelse, balance, egenkapitalopgørelse og noter, herunder anvendt regnskabspraksis for såvel koncernen som selskabet, samt pengestrømsopgørelse for koncernen. Koncernregnskabet og årsregnskabet udarbejdes efter årsregnskabsloven.

Det er vores opfattelse, at koncernregnskabet og årsregnskabet giver et retvisende billede af koncernens og selskabets aktiver, passiver og finansielle stilling pr. 31. maj 2021 samt af resultatet af koncernens og selskabets aktiviteter og koncernens pengestrømme for regnskabsåret 1. juni 2020 - 31. maj 2021 i overensstemmelse med årsregnskabsloven.

#### Grundlag for konklusion

Vi har udført vores revision i overensstemmelse med internationale standarder om revision og de yderligere krav, der er gældende i Danmark. Vores ansvar ifølge disse standarder og krav er nærmere beskrevet i revisionspåtegningens afsnit "Revisors ansvar for revisionen af koncernregnskabet og årsregnskabet" (herefter benævnt "regnskaberne"). Det er vores opfattelse, at det opnåede revisionsbevis er tilstrækkeligt og egnet som grundlag for vores konklusion.

#### Uafhængighed

Vi er uafhængige af koncernen i overensstemmelse med internationale etiske regler for revisorer (IESBA's etiske regler) og de yderligere krav, der er gældende i Danmark, ligesom vi har opfyldt vores øvrige etiske forpligtelser i henhold til disse regler og krav.

#### Ledelsens ansvar for regnskaberne

Ledelsen har ansvaret for udarbejdelsen af et koncernregnskab og et årsregnskab, der giver et retvisende billede i overensstemmelse med årsregnskabsloven. Ledelsen har endvidere ansvaret for den interne kontrol, som ledelsen anser for nødvendig for at udarbejde regnskaberne uden væsentlig fejlinformation, uanset om denne skyldes besvigelser eller fejl.

Ved udarbejdelsen af regnskaberne er ledelsen ansvarlig for at vurdere koncernens og selskabets evne til at fortsætte driften; at oplyse om forhold vedrørende fortsat drift, hvor dette er relevant; samt at udarbejde regnskaberne på grundlag af regnskabsprincippet om fortsat drift, medmindre ledelsen enten har til hensigt at likvidere koncernen eller selskabet, indstille driften eller ikke har andet realistisk alternativ end at gøre dette.

#### Revisors ansvar for revisionen af regnskaberne

Vores mål er at opnå høj grad af sikkerhed for, om regnskaberne som helhed er uden væsentlig fejlinformation, uanset om denne skyldes besvigelser eller fejl, og at afgive en revisionspåtegning med en konklusion. Høj grad af sikkerhed er et højt niveau af sikkerhed, men er ikke en garanti for, at en revision, der udføres i overensstemmelse med internationale standarder om revision og de yderligere krav, der er gældende i Danmark, altid vil afdække væsentlig fejlinformation, når sådan findes. Fejlinformationer kan opstå som følge af besvigelser eller fejl og kan betragtes som væsentlige, hvis det med rimelighed kan forventes, at de enkeltvis eller samlet har indflydelse på de økonomiske beslutninger, som regnskabsbrugere træffer på grundlag af regnskaberne.

Som led i en revision, der udføres i overensstemmelse med internationale standarder om revision og de yderligere krav, der er gældende i Danmark, foretager vi faglige vurderinger og opretholder professionel skepsis under revisionen. Herudover:

- Identificerer og vurderer vi risikoen for væsentlig fejlinformation i regnskaberne, uanset om denne skyldes besvigelser eller fejl, udformer og udfører revisionshandlinger som reaktion på disse risici samt opnår revisionsbevis, der er tilstrækkeligt og egnet til at danne grundlag for vores konklusion. Risikoen for ikke at opdage væsentlig fejlinformation forårsaget af besvigelser er højere end ved væsentlig fejlinformation forårsaget af fejl, idet besvigelser kan omfatte sammensværgelser, dokumentfalsk, bevidste udeladelser, vildledning eller tilsidesættelse af intern kontrol.

## Den uafhængige revisors revisionspåtegning

- ▶ Opnår vi forståelse af den interne kontrol med relevans for revisionen for at kunne udforme revisionshandlinger, der er passende efter omstændighederne, men ikke for at kunne udtrykke en konklusion om effektiviteten af koncernens og selskabets interne kontrol.
- ▶ Tager vi stilling til, om den regnskabspraksis, som er anvendt af ledelsen, er passende, samt om de regnskabsmæssige skøn og tilknyttede oplysninger, som ledelsen har udarbejdet, er rimelige.
- ▶ Konkluderer vi, om ledelsens udarbejdelse af regnskaberne på grundlag af regnskabsprincippet om fortsat drift er passende, samt om der på grundlag af det opnåede revisionsbevis er væsentlig usikkerhed forbundet med begivenheder eller forhold, der kan skabe betydelig tvivl om koncernens og selskabets evne til at fortsætte driften. Hvis vi konkluderer, at der er en væsentlig usikkerhed, skal vi i vores revisionspåtegning gøre opmærksom på oplysninger herom i regnskaberne eller, hvis sådanne oplysninger ikke er tilstrækkelige, modificere vores konklusion. Vores konklusion er baseret på det revisionsbevis, der er opnået frem til datoen for vores revisionspåtegning. Fremtidige begivenheder eller forhold kan dog medføre, at koncernen og selskabet ikke længere kan fortsætte driften.
- ▶ Tager vi stilling til den samlede præsentation, struktur og indhold af regnskaberne, herunder noteoplysningerne, samt om regnskaberne afspejler de underliggende transaktioner og begivenheder på en sådan måde, at der gives et retvisende billede heraf.
- ▶ Opnår vi tilstrækkeligt og egnet revisionsbevis for de finansielle oplysninger for virksomhederne eller forretningsaktiviteterne i koncernen til brug for at udtrykke en konklusion om koncernregnskabet. Vi er ansvarlige for at lede, føre tilsyn med og udføre koncernrevisionen. Vi er eneansvarlige for vores revisionskonklusion.

Vi kommunikerer med den øverste ledelse om bl.a. det planlagte omfang og den tidsmæssige placering af revisionen samt betydelige revisionsmæssige observationer, herunder eventuelle betydelige mangler i intern kontrol, som vi identificerer under revisionen.

### Udtalelse om ledelsesberetningen

Ledelsen er ansvarlig for ledelsesberetningen.

Vores konklusion om regnskaberne omfatter ikke ledelsesberetningen, og vi udtrykker ingen form for konklusion med sikkerhed om ledelsesberetningen.

I tilknytning til vores revision af regnskaberne er det vores ansvar at læse ledelsesberetningen og i den forbindelse overveje, om ledelsesberetningen er væsentligt inkonsistent med regnskaberne eller vores viden opnået ved revisionen eller på anden måde synes at indeholde væsentlig fejlinformation.

Vores ansvar er derudover at overveje, om ledelsesberetningen indeholder krævede oplysninger i henhold til årsregnskabsloven.

Baseret på det udførte arbejde er det vores opfattelse, at ledelsesberetningen er i overensstemmelse med regnskaberne og er udarbejdet i overensstemmelse med årsregnskabslovens krav. Vi har ikke fundet væsentlig fejlinformation i ledelsesberetningen.

Horsens, den 28. oktober 2021  
EY Godkendt Revisionspartnerselskab  
CVR-nr. 30 70 02 28

Morten Klarskov Larsen  
statsaut. revisor  
mne32736

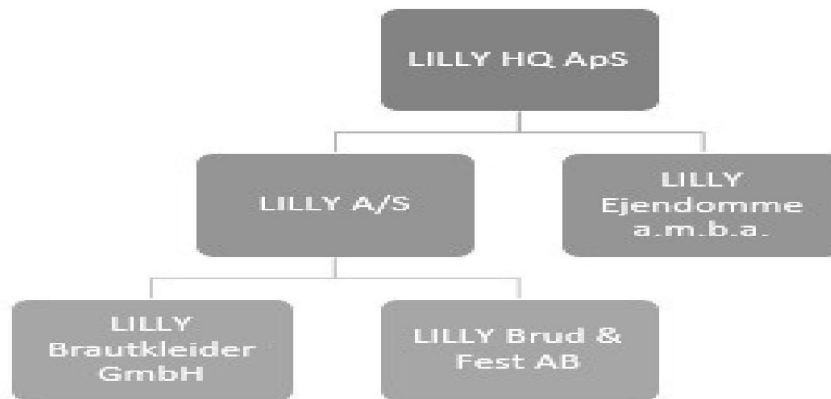
## Ledelsesberetning

### Oplysninger om selskabet

Navn	LILLY HQ ApS
Adresse, postnr., by	Bugattivej 2, 7100 Vejle
CVR-nr.	41 28 17 82
Stiftet	3. april 2020
Hjemstedskommune	Vejle
Regnskabsår	1. juni 2020 - 31. maj 2021
Bestyrelse	Betina Brændgaard Tolstrup, formand Anne-Kathrine Ulrich Eva-Dorthe Smith
Direktion	Anne-Kathrine Ulrich
Revision	EY Godkendt Revisionspartnerselskab Holmboes Allé 12, 8700 Horsens

## Ledelsesberetning

### Koncernoversigt



## Ledelsesberetning

### Hoved- og nøgletal for koncernen

t.kr.	2020/21	2019/20
<b>Hovedtal</b>		
Bruttofortjeneste/ bruttotab	13.041	34.565
Resultat af primær drift	-17.991	-11.002
Finansielle poster	-219	273
<b>Årets resultat</b>	<b>-11.556</b>	<b>-1.892</b>
Anlægsaktiver	44.196	45.802
Omsætningsaktiver	84.134	99.398
<b>Aktiver i alt (balancesum)</b>	<b>128.330</b>	<b>145.200</b>
Anpartskapital	60	60
<b>Egenkapital</b>	<b>54.551</b>	<b>66.099</b>
Hensatte forpligtelser	23.939	26.457
Langfristede gældsforpligtelser	0	1.702
Kortfristede gældsforpligtelser	49.840	50.941
Pengestrømme fra driftsaktiviteten	-4.609	-16.172
Pengestrømme til investeringsaktiviteten	-31	13.505
Heraf til investering i materielle anlægsaktiver	-248	-3.293
Pengestrømme fra finansieringsaktiviteten	0	0
<b>Pengestrøm i alt</b>	<b>-4.640</b>	<b>-2.667</b>
<b>Nøgletal</b>		
Afkastningsgrad	-13,2 %	-7,6 %
Likviditetsgrad	168,8 %	195,1 %
Soliditetsgrad	27,2 %	32,8 %
Egenkapitalforrentning	-31,0 %	-8,9 %
<b>Gennemsnitligt antal fuldtidsbeskæftigede</b>	<b>58</b>	<b>97</b>

Der henvises til definitioner og begreber under anvendt regnskabspraksis.

Koncernen er først etableret i regnskabsåret 2019/20, hvorfor der alene vises 2 års hoved- og nøgletal.



## Ledelsesberetning

### Koncernens væsentligste aktiviteter

Moderselskabets aktivitet er at fungere som holding- og investeringsselskab. Koncernens aktivitet er salg af begivenhedstøj, primært brudekjoler samt ejendomsudlejning.

### Udvikling i aktiviteter og økonomiske forhold

Koncernens resultatopgørelse for 2020/21 udviser et underskud på 11.555.791 kr. mod et underskud på 1.892.095 kr. sidste år, og koncernens balance pr. 31. maj 2021 udviser en egenkapital på 54.550.989 kr. Resultatet er under det forventede niveau.

Resultatet har i regnskabsåret været præget af COVID-19 pandemien, som har resulteret i, at koncernens LILLY-butikker helt eller delvis har måtte lukke i en længere periode, herunder særligt i Tyskland. Endvidere har COVID-19 betydet aflysning af mange fester herunder bryllupper, hvilket i perioden har betydet en reduceret efterspørgsel af koncernens produkter.

Set i lyset af COVID-19 anser ledelsen årets resultat som forventeligt.

Ledelsen anser årets resultat for tilfredsstillende set i lyset af COVID-19, som ramte lige i koncernens højsæson for salg af brudekjoler og øvrig begivenhedstøj.

### Påvirkning af det eksterne miljø

Koncernen har en meget lille direkte påvirkning af det eksterne miljø. Dog arbejdes forsat på at minimere den, som der er, herunder optimering af produktionsgange ved at undgå overproduktion, mindske spild mest muligt samt minimering af ressourcer.

### Begivenheder efter balancedagen

Der er ikke efter balancedagen indtruffet begivenheder af væsentlig betydning for koncernens og virksomhedens finansielle stilling.

### Forventet udvikling

Der forventes et forbedret resultat for 2021/22 i størrelsesorden 0-5 mio. kr., såfremt der ikke sker flere lockdowns, da ledelsen nøje følger udviklingen i koncernens aktivitetsniveau og der foretages løbende tilpasninger. Herudover forventes det at efterspørgslen på koncernens produkter normaliseres da det igen er muligt at afholde fester, herunder bryllupper m.v.

## Koncern- og årsregnskab 1. juni 2020 - 31. maj 2021

### Resultatopgørelse

Note	kr.	Koncern		Modervirksomhed	
		2020/21	2019/20	2020/21	2019/20
	<b>Bruttofortjeneste/</b>				
	<b>bruttotab</b>	13.040.740	34.565.324	-171.316	-170.131
3	Personaleomkostninger	-21.481.556	-27.215.852	0	0
	Af- og nedskrivninger materielle anlægsaktiver	-1.752.923	-2.049.232	0	0
	Andre driftsomkostninger	-133.814	-8.957.221	0	0
	<b>Resultat før finansielle poster</b>	-10.327.553	-3.656.981	-171.316	-170.131
	Indtægter af kapitalandele i tilknyttede virksomheder	0	0	-12.838.858	-4.324.470
4	Finansielle indtægter	753.666	1.069.082	563.427	498.370
	Finansielle omkostninger	-972.903	-796.511	-323.271	-227.370
	<b>Resultat før skat</b>	-10.546.790	-3.384.410	-12.770.018	-4.223.601
5	Skat af årets resultat	-1.009.001	1.492.315	-15.073	-22.191
	<b>Årets resultat</b>	-11.555.791	-1.892.095	-12.785.091	-4.245.792
	Koncernens resultat fordeler sig således:				
	Anpartshavere i LILLY HQ ApS	-12.785.091	-4.245.801		
	Minoritetsinteresser	1.229.300	2.353.706		
		-11.555.791	-1.892.095		

## Koncern- og årsregnskab 1. juni 2020 - 31. maj 2021

### Balance

Note	kr.	Koncern		Modervirksomhed	
		2020/21	2019/20	2020/21	2019/20
		<b>AKTIVER</b>			
		<b>Anlægsaktiver</b>			
6	<b>Materielle anlægsaktiver</b>				
	Grunde og bygninger	40.008.282	40.560.991	0	0
	Produktionsanlæg og maskiner	75.637	92.693	0	0
	Andre anlæg, driftsmateriel og inventar	682.903	994.301	0	0
	Indretning af lejede lokaler	2.858.980	3.598.079	0	0
		<u>43.625.802</u>	<u>45.246.064</u>	<u>0</u>	<u>0</u>
7	<b>Finansielle anlægsaktiver</b>				
	Kapitalandele i dattervirksomheder	0	0	22.825.773	26.067.166
	Deposita	569.725	555.829	0	0
		<u>569.725</u>	<u>555.829</u>	<u>22.825.773</u>	<u>26.067.166</u>
	<b>Anlægsaktiver i alt</b>	<u>44.195.527</u>	<u>45.801.893</u>	<u>22.825.773</u>	<u>26.067.166</u>
	<b>Omsætningsaktiver</b>				
	<b>Varebeholdninger</b>				
	Råvarer og hjælpematerialer	530.603	664.625	0	0
	Fremstillede færdigvarer og handelsvarer	16.623.019	23.020.907	0	0
	Forudbetalinger for varer	677.445	1.830.484	0	0
		<u>17.831.067</u>	<u>25.516.016</u>	<u>0</u>	<u>0</u>
10	<b>Tilgodehavender</b>				
	Tilgodehavender fra salg og tjenesteydelser	327.807	411.221	0	0
	Tilgodehavender hos tilknyttede virksomheder	0	0	30.331.097	35.840.592
8	Udskudte skatteaktiver	6.601.139	7.603.594	0	0
	Tilgodehavende selskabsskat	0	2.984.420	0	2.984.420
	Andre tilgodehavender	2.548.460	879.272	0	0
	Tilgodehavender hos virksomhedsdeltagere og ledelse	51.747.504	50.311.930	0	0
9	Periodeafgrænsningsposter	217.052	187.887	0	0
		<u>61.441.962</u>	<u>62.378.324</u>	<u>30.331.097</u>	<u>38.825.012</u>
	<b>Likvide beholdninger</b>	<u>4.861.264</u>	<u>11.503.261</u>	<u>1.239.447</u>	<u>2.000.000</u>
	<b>Omsætningsaktiver i alt</b>	<u>84.134.293</u>	<u>99.397.601</u>	<u>31.570.544</u>	<u>40.825.012</u>
	<b>AKTIVER I ALT</b>	<u>128.329.820</u>	<u>145.199.494</u>	<u>54.396.317</u>	<u>66.892.178</u>

## Koncern- og årsregnskab 1. juni 2020 - 31. maj 2021

### Balance

Note	kr.	Koncern		Modervirksomhed	
		2020/21	2019/20	2020/21	2019/20
		<b>PASSIVER</b>			
		<b>Egenkapital</b>			
11	Anpartskapital	60.000	60.000	60.000	60.000
	Overført resultat	34.842.977	47.620.044	34.842.976	47.620.043
	<b>Anpartshavere i LILLY HQ</b>				
	<b>ApS' andel af egenkapital</b>	34.902.977	47.680.044	34.902.976	47.680.043
	Minoritetsinteresser	19.648.012	18.418.712	0	0
	<b>Egenkapital i alt</b>	<b>54.550.989</b>	<b>66.098.756</b>	<b>34.902.976</b>	<b>47.680.043</b>
	<b>Hensatte forpligtelser</b>				
	Pensioner og lignende forpligtelser	23.939.000	26.457.000	0	0
12	<b>Hensatte forpligtelser i alt</b>	<b>23.939.000</b>	<b>26.457.000</b>	<b>0</b>	<b>0</b>
	<b>Gældsforpligtelser</b>				
	<b>Langfristede gældsforpligtelser</b>				
	Anden gæld	0	1.702.484	0	0
		0	1.702.484	0	0
	<b>Kortfristede gældsforpligtelser</b>				
	Gæld til banker	32.605	2.046.723	0	0
	Modtagne forudbetalinger fra kunder	330.627	476.598	0	0
	Leverandører af varer og tjenesteydelser	1.572.440	1.571.810	30.900	30.000
	Skyldig sambeskatningsbidrag	0	0	15.073	22.191
	Gæld til selskabsdeltagere og ledelse	42.404.254	41.003.290	19.447.368	19.159.944
	Anden gæld	5.499.905	5.842.833	0	0
		49.839.831	50.941.254	19.493.341	19.212.135
	<b>Gældsforpligtelser i alt</b>	<b>49.839.831</b>	<b>52.643.738</b>	<b>19.493.341</b>	<b>19.212.135</b>
	<b>PASSIVER I ALT</b>	<b>128.329.820</b>	<b>145.199.494</b>	<b>54.396.317</b>	<b>66.892.178</b>

- 1 Anvendt regnskabspraksis
- 2 Særlige poster
- 13 Kontraktlige forpligtelser og eventualposter m.v.
- 14 Sikkerhedsstillelser
- 15 Nærtstående parter
- 16 Resultatdisponering

## Koncern- og årsregnskab 1. juni 2020 - 31. maj 2021

### Egenkapitalopgørelse

		Koncern				
Note	kr.	Anpartskapital	Overført resultat	I alt	Minoritetsinteresser	Egenkapital i alt
	Egenkapital 1. juni 2019	0	0	0	18.418.712	18.418.712
	Overført via resultatdisponering	0	-4.245.801	-4.245.801	0	-4.245.801
	Regulering af kapitalandele som følge af valutakursregulering	0	7.565	7.565	0	7.565
	Apportindskud i forbindelse med stiftelse	60.000	51.858.270	51.918.270	0	51.918.270
	<b>Egenkapital 1. juni 2020</b>	60.000	47.620.044	47.680.044	18.418.712	66.098.756
	Overført via resultatdisponering	0	-12.785.091	-12.785.091	1.229.300	-11.555.791
	Regulering af kapitalandele som følge af valutakursregulering	0	8.024	8.024	0	8.024
	<b>Egenkapital 31. maj 2021</b>	60.000	34.842.977	34.902.977	19.648.012	54.550.989

		Modervirksomhed		
Note	kr.	Anpartskapital	Overført resultat	I alt
	<b>Egenkapital 1. juni 2020</b>	60.000	47.620.043	47.680.043
16	Overført via resultatdisponering	0	-12.785.091	-12.785.091
	Regulering af kapitalandele som følge af valutakursregulering	0	8.024	8.024
	<b>Egenkapital 31. maj 2021</b>	60.000	34.842.976	34.902.976

## Koncern- og årsregnskab 1. juni 2020 - 31. maj 2021

### Pengestrømsopgørelse

Note	kr.	Koncern	
		2020/21	2019/20
	Årets resultat	-11.555.791	-1.892.095
17	Reguleringer	2.656.356	-4.781.321
	Pengestrømme fra primær drift før ændring i driftskapital	-8.899.435	-6.673.416
18	Ændring i driftskapital	1.312.741	-4.802.864
	Pengestrømme fra primær drift	-7.586.694	-11.476.280
	Betalt selskabsskat	2.977.874	-4.695.381
	<b>Pengestrømme fra driftsaktivitet</b>	<b>-4.608.820</b>	<b>-16.171.661</b>
	Køb af materielle anlægsaktiver	-248.422	-3.292.519
	Salg af materielle anlægsaktiver	217.000	16.797.212
	<b>Pengestrømme til investeringsaktivitet</b>	<b>-31.422</b>	<b>13.504.693</b>
	<b>Årets pengestrøm</b>	<b>-4.640.242</b>	<b>-2.666.968</b>
	Likvider 1. juni	9.456.538	0
	Likvider - apportindskud ved stiftelse	0	12.123.882
	Valutakursregulering	12.363	-376
19	<b>Likvider 31. maj</b>	<b>4.828.659</b>	<b>9.456.538</b>

## Koncern- og årsregnskab 1. juni 2020 - 31. maj 2021

### Noter

#### 1 Anvendt regnskabspraksis

Årsrapporten for LILLY HQ ApS for 2020/21 er aflagt i overensstemmelse med årsregnskabslovens bestemmelser for mellemstore klasse C-virksomheder.

Årsregnskabet er aflagt efter samme regnskabspraksis som sidste år.

#### Undladelse af pengestrømsopgørelse

Med henvisning til årsregnskabslovens § 86, stk. 4, udarbejdes ikke pengestrømsopgørelse for moder-virksomheden, da modervirksomhedens pengestrømme indgår i den samlede pengestrømsopgørelse for koncernen.

#### Præsentationsvaluta

Årsregnskabet er aflagt i danske kroner (kr.).

#### Koncernregnskabet

##### *Bestemmende indflydelse*

Koncernregnskabet omfatter modervirksomheden og de dattervirksomheder, hvori modervirksomheden har bestemmende indflydelse (kontrol).

Bestemmende indflydelse er beføjelsen til at styre en dattervirksomheds finansielle og driftsmæssige beslutninger. Derudover stilles der krav om muligheden for at opnå et økonomisk afkast af investeringen.

Ved vurderingen af, om modervirksomheden besidder bestemmende indflydelse, tages ligeledes hensyn til de facto-kontrol.

Eksistensen af potentielle stemmerettigheder, som aktuelt kan udnyttes eller konverteres til yderligere stemmerettigheder, tages med i vurderingen af, om en virksomhed kan opnå beføjelsen til at styre en anden virksomheds finansielle og driftsmæssige beslutninger.

##### *Koncernregnskabsudarbejdelse*

Koncernregnskabet er udarbejdet som et sammendrag af modervirksomhedens og de enkelte dattervirksomheders regnskaber opgjort efter koncernens regnskabspraksis, elimineret for koncerninterne indtægter og omkostninger, aktiebesiddelser, interne mellemværender og udbytter samt realiserede og urealiserede fortjenester ved transaktioner mellem de konsoliderede virksomheder. Urealiserede tab elimineres på samme måde som urealiserede fortjenester, medmindre de er udtryk for værdiforringelse.

I koncernregnskabet indregnes dattervirksomhedernes regnskabsposter 100 % Minoritetsinteressernes andel af årets resultat og af egenkapitalen i dattervirksomheder, der ikke ejes 100 % indgår i koncernens resultat og egenkapital, men præsenteres separat.

Køb og salg af minoritetsinteresser under fortsat bestemmende indflydelse indregnes direkte på egenkapitalen som en transaktion mellem kapitalejere.

#### Minoritetsinteresser

Ved første indregning måles minoritetsinteresser til dagsværdien af minoritetsinteressernes ejerandel.

## Koncern- og årsregnskab 1. juni 2020 - 31. maj 2021

### Noter

#### 1 Anvendt regnskabspraksis (fortsat)

##### Valutaomregning

Transaktioner i fremmed valuta omregnes ved første indregning til transaktionsdagens kurs. Valutakursdifferencer, der opstår mellem transaktionsdagens kurs og kursen på betalingsdagen, indregnes i resultatopgørelsen som en finansiel post.

Tilgodehavender, gæld og andre monetære poster i fremmed valuta omregnes til balancedagens valutakurs. Forskellen mellem balancedagens kurs og kursen på tidspunktet for tilgodehavendets eller gældsforpligtelsens opståen eller indregning i seneste årsregnskab indregnes i resultatopgørelsen under finansielle indtægter og omkostninger.

##### *Udenlandske dattervirksomheder*

Udenlandske dattervirksomheder anses for at være selvstændige enheder. Resultatopgørelserne omregnes til en gennemsnitlig valutakurs for måneden, og balanceposterne omregnes til balancedagens valutakurser. Kursdifferencer, opstået ved omregning af udenlandske dattervirksomheders egenkapital ved årets begyndelse til balancedagens valutakurser og ved omregning af resultatopgørelser fra gennemsnitskurser til balancedagens valutakurser, indregnes direkte i egenkapitalen.

### Resultatopgørelsen

#### Nettoomsætning

Indtægter fra salg af handelsvarer og færdigvarer, herunder begivenhedstøj og accessories samt indtægter fra udlejning, indregnes i nettoomsætningen, når overgang af de væsentligste fordele og risici til køber har fundet sted, indtægten kan opgøres pålideligt og betaling forventes modtaget. Tidspunktet for overgang af de væsentligste fordele og risici tager udgangspunkt i standardiserede leveringsbetingelser.

Nettoomsætning måles til dagsværdien af det aftalte vederlag ekskl. moms og afgifter opkrævet på vegne af tredjepart. Alle former for afgivne rabatter indregnes i nettoomsætningen.

#### Bruttofortjeneste/ bruttotab

I resultatopgørelsen er nettoomsætning, vareforbrug, andre driftsindtægter og eksterne omkostninger med henvisning til årsregnskabslovens § 32 sammendraget til én regnskabspost benævnt bruttofortjeneste/bruttotab.

#### Andre driftsindtægter og -omkostninger

Andre driftsindtægter og -omkostninger indeholder regnskabsposter af sekundær karakter i forhold til virksomhedens hovedaktiviteter, herunder fortjeneste eller tab ved salg af anlægsaktiver, kompensation vedr. Covid-19 m.v.

#### Andre eksterne omkostninger

Andre eksterne omkostninger omfatter omkostninger vedrørende virksomhedens primære aktivitet, der er afholdt i årets løb, herunder omkostninger til distribution, salg, reklame, administration, lokaler, tab på debitorer m.v.

#### Personaleomkostninger

Personaleomkostninger omfatter løn og gager, inklusive feriepenge og pensioner, samt andre omkostninger til social sikring m.v. til virksomhedens medarbejdere. I personaleomkostninger er fratrukket modtagne godtgørelser fra offentlige myndigheder.



## Koncern- og årsregnskab 1. juni 2020 - 31. maj 2021

### Noter

#### 1 Anvendt regnskabspraksis (fortsat)

##### Afskrivninger

Afskrivninger omfatter afskrivninger på materielle anlægsaktiver.

Afskrivningsgrundlaget, der opgøres som kostprisen med fradrag af eventuel restværdi, afskrives lineært over den forventede brugstid, baseret på følgende vurdering af aktivernes forventede brugstider:

Bygninger	50 år
Produktionsanlæg og maskiner	10-15 år
Andre anlæg, driftsmateriel og inventar	3-10 år
Indretning af lejede lokaler	10 år

Afskrivningsgrundlaget opgøres under hensyntagen til aktivets restværdi og reduceres med eventuelle nedskrivninger. Afskrivningsperioden og restværdien fastsættes på anskaffelsestidspunktet og revideres årligt. Overstiger restværdien aktivets regnskabsmæssige værdi, ophører afskrivning.

Ved ændring i afskrivningsperioden eller restværdien indregnes virkningen for afskrivninger fremadrettet som en ændring i regnskabsmæssigt skøn.

Grunde afskrives ikke.

##### Resultat af kapitalandele i dattervirksomheder

Efter den indre værdis metode indregnes en forholdsmæssig andel af resultat efter skat i de underliggende virksomheder i resultatopgørelsen. Resultatandele efter skat i dattervirksomheder præsenteres i resultatopgørelsen som særskilte linjer. For kapitalandele i dattervirksomheder foretages fuld eliminering af koncerninterne avancer/tab.

I modervirksomhedens resultatopgørelse indregnes den forholdsmæssige andel af de enkelte dattervirksomheders resultat efter skat efter fuld eliminering af intern avancer/tab.

##### Finansielle indtægter og omkostninger

Finansielle indtægter og omkostninger indregnes i resultatopgørelsen med de beløb, der vedrører regnskabsåret. Finansielle poster omfatter renteindtægter og -omkostninger samt tillæg og godtgørelse under acontoskatteordningen m.v.

##### Skat

Modervirksomheden er omfattet af de danske regler om tvungen sambeskatning af koncernens danske dattervirksomheder. Dattervirksomheder indgår i sambeskatningen fra det tidspunkt, hvor de indgår i konsolideringen i koncernregnskabet og frem til det tidspunkt, hvor de udgår fra konsolideringen.

Modervirksomheden er administrationsselskab for sambeskatningen og afregner som følge heraf alle betalinger af selskabsskat med skattemyndighederne.

Den aktuelle danske selskabsskat fordeles ved afregning af sambeskatningsbidrag mellem de sambeskattede virksomheder i forhold til disses skattepligtige indkomster. I tilknytning hertil modtager virksomheder med skattemæssigt underskud sambeskatningsbidrag fra virksomheder, der har kunnet anvende dette underskud til nedsættelse af eget skattemæssigt overskud.

Årets skat, der består af årets aktuelle selskabsskat, årets sambeskatningsbidrag og ændring i udskudt skat indregnes i resultatopgørelsen med den del, der kan henføres til årets resultat, og direkte i egenkapitalen med den del, der kan henføres til posteringer direkte i egenkapitalen.

## Koncern- og årsregnskab 1. juni 2020 - 31. maj 2021

### Noter

#### 1 Anvendt regnskabspraksis (fortsat)

##### Balancen

##### Materielle anlægsaktiver

Materielle anlægsaktiver måles til kostpris med fradrag af akkumulerede af- og nedskrivninger. Kostprisen omfatter anskaffelsesprisen og omkostninger direkte knyttet til anskaffelsen indtil det tidspunkt, hvor aktivet er klar til brug.

Fortjeneste eller tab opgøres som forskellen mellem salgspris med fradrag af salgsomkostninger og den regnskabsmæssige værdi på salgstidspunktet. Fortjeneste og tab ved salg af materielle aktiver indregnes i resultatopgørelsen under henholdsvis andre driftsindtægter og andre driftsomkostninger.

##### Kapitalandele i dattervirksomheder

Kapitalandele i dattervirksomheder måles efter den indre værdis metode.

Ved første indregning måles kapitalandele i dattervirksomheder til kostpris, dvs. med tillæg af transaktionsomkostninger. Kostprisen allokeres i overensstemmelse med overtagelsesmetoden.

Kostprisen værdireguleres med resultatandele efter skat opgjort efter koncernens regnskabspraksis med fradrag eller tillæg af urealiserede koncerninterne avancer/tab.

Modtaget udbytte fradrages den regnskabsmæssige værdi.

Kapitalandele i dattervirksomheder, der måles til regnskabsmæssig indre værdi, er underlagt krav om nedskrivningstest, hvis der foreligger indikationer på værdiforringelse.

Fortjeneste eller tab ved afhændelse af dattervirksomheder opgøres som forskellen mellem afhændelssummen og den regnskabsmæssige værdi af nettoaktiver på salgstidspunktet inkl. ikke-afskrevet goodwill samt forventede omkostninger til salg eller afvikling. Fortjeneste eller tab indregnes i resultatopgørelsen under finansielle poster.

##### Værdiforringelse af anlægsaktiver

Den regnskabsmæssige værdi af materielle anlægsaktiver samt kapitalandele i dattervirksomheder vurderes årligt for indikationer på værdiforringelse.

Foreligger der indikationer på værdiforringelse, foretages nedskrivningstest af hvert enkelt aktiv henholdsvis gruppe af aktiver. Der foretages nedskrivning til genindvindingsværdien, hvis denne er lavere end den regnskabsmæssige værdi.

Som genindvindingsværdi anvendes den højeste værdi af nettosalgspris og kapitalværdi. Kapitalværdien opgøres som nutidsværdien af de forventede nettopengestrømme fra anvendelsen af aktivet eller aktivgruppen og forventede nettopengestrømme ved salg af aktivet eller aktivgruppen efter endt brugstid.

Tidligere indregnede nedskrivninger tilbageføres, når begrundelsen for nedskrivningen ikke længere består.

##### Varebeholdninger

Varebeholdninger måles til kostpris efter FIFO-metoden. Er nettorealisationseværdien lavere end kostprisen, nedskrives til denne lavere værdi. Nettorealisationseværdien for varebeholdninger opgøres som salgssum med fradrag af færdiggørelsesomkostninger og omkostninger, der afholdes for at effektuere salget, og fastsættes under hensyntagen til omsættelighed, ukurans og udvikling i forventet salgspris.

Kostprisen for råvarer og hjælpematerialer omfatter købspris med tillæg af hjemtagelsesomkostninger.

## Koncern- og årsregnskab 1. juni 2020 - 31. maj 2021

### Noter

#### 1 Anvendt regnskabspraksis (fortsat)

Kostpris for fremstillede færdigvarer og varer under fremstilling omfatter kostpris for råvarer, hjælpe-materialer, direkte løn og indirekte produktionsomkostninger.

Indirekte produktionsomkostninger indeholder indirekte materialer og løn samt vedligeholdelse af og afskrivning på de i produktionsprocessen benyttede maskiner, fabriksbygninger og udstyr samt omkostninger til fabriksadministration og ledelse. Låneomkostninger indregnes ikke i salgsprisen.

Handelsvarer måles til kostpris, hvilket omfatter købspris med tillæg af hjemtagelsesomkostninger og andre omkostninger direkte forbundet med købet.

#### Tilgodehavender

Tilgodehavender måles til amortiseret kostpris.

Der foretages nedskrivning til imødegåelse af tab, hvor der vurderes at være indtruffet en objektiv indikation på, at et tilgodehavende er værdiforringet. Hvis der foreligger en objektiv indikation på, at et individuelt tilgodehavende er værdiforringet, foretages nedskrivning på individuelt niveau.

Nedskrivninger opgøres som forskellen mellem den regnskabsmæssige værdi af tilgodehavender og nutidsværdien af de forventede pengestrømme, herunder realisationsværdi af eventuelle modtagne sikkerhedsstillelser. Som diskonteringsats anvendes den effektive rente for det enkelte tilgodehavende.

#### Periodeafgrænsningsposter

Periodeafgrænsningsposter, indregnet under aktiver, omfatter forudbetalte omkostninger vedrørende efterfølgende regnskabsår.

#### Likvider

Likvider omfatter likvide beholdninger.

#### Egenkapital

##### *Foreslået udbytte*

Foreslået udbytte indregnes som en forpligtelse på tidspunktet for vedtagelse på den ordinære generalforsamling (deklareringstidspunktet). Udbytte, som forventes udbetalt for året, vises som en særskilt post under egenkapitalen.

##### **Hensatte forpligtelser**

Hensatte forpligtelser omfatter forventede omkostninger til pensionsforpligtelser m.v. Hensatte forpligtelser indregnes, når virksomheden, som følge af en tidligere begivenhed på balancedagen har en retlig eller faktisk forpligtelse, og det er sandsynligt, at indfrielse af forpligtelsen vil medføre en afgang af økonomiske ressourcer.

Hensatte forpligtelser måles til nettorealiseringsværdi eller til dagsværdi, hvor opfyldelse af forpligtelsen tidsmæssigt forventes at ligge langt ude i fremtiden.

##### **Selskabsskat**

Aktuelle skatteforpligtelser og tilgodehavende aktuel skat indregnes i balancen som beregnet skat af årets skattepligtige indkomst, reguleret for skat af tidligere års skattepligtige indkomster samt betalte acontoskatte.

## Koncern- og årsregnskab 1. juni 2020 - 31. maj 2021

### Noter

#### 1 Anvendt regnskabspraksis (fortsat)

Udskudt skat måles efter den balanceorienterede gældsmetode af alle midlertidige forskelle mellem regnskabsmæssig og skattemæssig værdi af aktiver og forpligtelser. Der indregnes dog ikke udskudt skat af midlertidige forskelle vedrørende poster, hvor midlertidige forskelle bortset fra virksomheds-overtagelser er opstået på anskaffelsestidspunktet uden at have indvirkning på resultat eller skattepligtig indkomst. I de tilfælde, hvor opgørelse af skatteværdien kan foretages efter forskellige beskatningsregler, måles udskudt skat på grundlag af den af ledelsen planlagte anvendelse af aktivet, henholdsvis afvikling af forpligtelsen.

Udskudt skat måles på grundlag af de skatteregler og skattesatser, der med balancedagens lovgivning vil være gældende, når den udskudte skat forventes udløst som aktuel skat. Udskudte skatteaktiver indregnes med den værdi, som de forventes at blive udnyttet med, enten ved udligning i skat af fremtidig indtjening eller ved modregning i udskudte skatteforpligtelser inden for samme jurisdiktion. Ændring i udskudt skat som følge af ændringer i skattesatser indregnes i resultatopgørelsen.

Som administrationselskab i sambeskatningskredsen overtages hæftelsen for dattervirksomhedernes selskabsskatter overfor skattemyndighederne i takt med dattervirksomhedernes betaling af sambeskatningsbidrag. Skyldige eller tilgodehavende sambeskatningsbidrag indregnes i balancen som tilgodehavende skat eller skyldig selskabsskat.

#### Gældsforpligtelser

Finansielle gældsforpligtelser indregnes ved lånoptagelse til det modtagne provenu efter fradrag af afholdte transaktionsomkostninger. I efterfølgende perioder måles de finansielle forpligtelser til amortiseret kostpris, svarende til den kapitaliserede værdi ved anvendelse af den effektive rente, så forskellen mellem provenuet og den nominelle værdi indregnes i resultatopgørelsen over låneperioden.

Øvrige gældsforpligtelser måles til nettorealisationsværdien.

#### Pengestrømsopgørelsen

Pengestrømsopgørelsen viser virksomhedens pengestrømme for året fordelt på drifts-, investerings- og finansieringsaktivitet, årets forskydning i likvider samt virksomhedens likvider ved årets begyndelse og slutning.

Pengestrømme fra driftsaktivitet opgøres som årets resultat reguleret for ikke-kontante driftsposter, ændring i driftskapital og betalt selskabsskat.

Pengestrømme fra investeringsaktivitet omfatter betaling i forbindelse med køb og salg af materielle og finansielle aktiver.

Pengestrømme fra finansieringsaktivitet omfatter ændringer i størrelse eller sammensætning af virksomhedens selskabskapital og omkostninger forbundet hermed samt optagelse af lån, afdrag på rentebærende gæld og betaling af udbytte til selskabsdeltagere.

Likvider omfatter likvide beholdninger og kortfristet bankgæld.

**Koncern- og årsregnskab 1. juni 2020 - 31. maj 2021****Noter****1 Anvendt regnskabspraksis (fortsat)****Nøgletal**

De i hoved- og nøgletaloversigten anførte nøgletal er beregnet således:

Resultat af primær drift	Resultat før finansielle poster reguleret for andre driftsindtægter og andre driftsomkostninger
Afkastningsgrad	$\frac{\text{Resultat af primær drift} \times 100}{\text{Gennemsnitlige aktiver}}$
Likviditetsgrad	$\frac{\text{Omsætningsaktiver} \times 100}{\text{Kortfristet gæld}}$
Soliditetsgrad	$\frac{\text{Egenkapital ekskl. minoritetsint., ultimo} \times 100}{\text{Passiver i alt, ultimo}}$
Egenkapitalforrentning	$\frac{\text{Årets resultat efter skat ekskl. minoritetsint.} \times 100}{\text{Gennemsnitlig egenkapital ekskl. minoritetsint.}}$

## Koncern- og årsregnskab 1. juni 2020 - 31. maj 2021

### Noter

#### 2 Særlige poster

kr.	Koncern		Modervirksomhed	
	2020/21	2019/20	2020/21	2019/20
<b>Indtægter</b>				
Lønkomensation, COVID-19	5.581.519	921.636	0	0
	5.581.519	921.636	0	0
<b>Særlige poster indgår på følgende linjer i årsregnskabet</b>				
Andre driftsindtægter	5.581.519	921.636	0	0
<b>Resultat af særlige poster, netto</b>	5.581.519	921.636	0	0

#### 3 Personaleomkostninger

Lønninger	19.708.840	24.582.066	0	0
Pensioner	995.090	1.137.227	0	0
Andre omkostninger til social sikring	777.626	1.496.559	0	0
	21.481.556	27.215.852	0	0
Gennemsnitligt antal fuldtidsbeskæftigede	58	97	0	0

#### Koncern

Vederlag til koncernens ledelse udgør samlet 2.894.733 kr.

kr.	Koncern		Modervirksomhed	
	2020/21	2019/20	2020/21	2019/20
<b>4 Finansielle indtægter</b>				
Renteindtægter fra tilknyttede virksomheder	0	0	563.103	498.370
Rentegodtgørelse vedrørende acontoskat	324	38.802	324	0
Andre finansielle indtægter	753.342	1.030.280	0	0
	753.666	1.069.082	563.427	498.370
<b>5 Skat af årets resultat</b>				
Beregnet skat af årets skattepligtige indkomst	6.546	42.830	0	0
Årets regulering af udskudt skat	1.002.455	-1.535.145	0	0
Refusion i sambeskatning	0	0	15.073	22.191
	1.009.001	-1.492.315	15.073	22.191

## Koncern- og årsregnskab 1. juni 2020 - 31. maj 2021

### Noter

#### 6 Materielle anlægsaktiver

kr.	Koncern				I alt
	Grunde og bygninger	Produktionsanlæg og maskiner	Andre anlæg, driftsmateriel og inventar	Indretning af lejede lokaler	
Kostpris 1. juni 2020	46.872.167	1.703.286	8.074.326	15.139.979	71.789.758
Valutakursreguleringer	0	0	53.335	-26.881	26.454
Tilgange	248.422	0	0	0	248.422
Afgange	0	0	-1.059.228	-2.341.379	-3.400.607
Kostpris 31. maj 2021	47.120.589	1.703.286	7.068.433	12.771.719	68.664.027
Af- og nedskrivninger 1. juni 2020	6.311.176	1.610.593	7.080.025	11.541.900	26.543.694
Valutakursreguleringer	0	0	51.799	-21.016	30.783
Afskrivninger	801.131	17.056	312.934	621.803	1.752.924
Tilbageførsel af akkumulerede af- og nedskrivninger på afhændede aktiver	0	0	-1.059.228	-2.229.948	-3.289.176
Af- og nedskrivninger 31. maj 2021	7.112.307	1.627.649	6.385.530	9.912.739	25.038.225
<b>Regnskabsmæssig værdi 31. maj 2021</b>	<b>40.008.282</b>	<b>75.637</b>	<b>682.903</b>	<b>2.858.980</b>	<b>43.625.802</b>

#### 7 Finansielle anlægsaktiver

kr.	Koncern
	Deposita
Kostpris 1. juni 2020	555.829
Tilgange	13.896
Kostpris 31. maj 2021	569.725
<b>Regnskabsmæssig værdi 31. maj 2021</b>	<b>569.725</b>

## Koncern- og årsregnskab 1. juni 2020 - 31. maj 2021

### Noter

#### 7 Finansielle anlægsaktiver (fortsat)

	<b>Modervirksomhed</b>
	<b>Kapitalandele i dattervirksomheder</b>
kr.	
Kostpris 1. juni 2020	30.384.073
Kostpris 31. maj 2021	30.384.073
Værdireguleringer 1. juni 2020	-4.316.907
Valutakursreguleringer	8.024
Årets resultat	-10.888.858
Årets værdireguleringer	7.639.441
Værdireguleringer 31. maj 2021	-7.558.300
<b>Regnskabsmæssig værdi 31. maj 2021</b>	<b>22.825.773</b>

#### Modervirksomhed

<u>Navn</u>	<u>Retsform</u>	<u>Hjemsted</u>	<u>Ejerandel</u>
<b>Dattervirksomheder</b>			
LILLY A/S	A/S	Vejle	100,00 %
LILLY Ejendomme a.m.b.a.	a.m.b.a.	Vejle	51,00 %

#### 8 Udskudte skatteaktiver

##### Koncern

Udskudte skatteaktiver vedrører væsentlige tidsmæssige forskelle på anlægsaktiver, varebeholdninger, periodeafgrænsningsposter, hensættelser samt underskud til fremførsel. Det udskudte skatteaktiv er for enkelte af koncernens selskaber blevet nedskrevet til det forventede udnyttede underskud til fremførsel inden for de kommende 3 år.

#### 9 Periodeafgrænsningsposter

##### Koncern

Periodeafgrænsningsposter omfatter periodisering af omkostninger, der først vedrører efterfølgende år, herunder husleje, forsikringer og øvrige periodiseringer.

#### 10 Tilgodehavender

##### Koncern

Af de samlede tilgodehavender forfalder ingen tilgodehavender fra salg og tjenesteydelser og andre tilgodehavender senere end 1 år fra balancedagen.



## Koncern- og årsregnskab 1. juni 2020 - 31. maj 2021

### Noter

kr.	Modervirksomhed	
	2020/21	2019/20
<b>11 Anpartskapital</b>		
Anpartskapitalen er fordelt således:		
A anparter, 60.000 stk. a nom. 1,00 kr.	60.000	60.000
	<u>60.000</u>	<u>60.000</u>

Modervirksomhedens anpartskapital har uændret været 60.000 kr. det seneste år.

### 12 Hensatte forpligtelser

#### Koncern

Hensættelse til pensioner og lignende forpligtelser vedrører et pensionstilsagn til tidligere ejere. Størrelsen på forpligtelsen er indregnet og løbende reguleret til på baggrund af en vurderet gennemsnits levetid på ca. 10 år. Det forventes, at 2,5 mio. kr. bliver anvendt indenfor 1 år efter regnskabsårets udløb.

### 13 Kontraktlige forpligtelser og eventualposter m.v.

#### Andre økonomiske forpligtelser

Leje- og leasingforpligtelser over for moderselskabet og dennes øvrige dattervirksomheder:

kr.	Koncern		Modervirksomhed	
	2020/21	2019/20	2020/21	2019/20
Leje- og leasingforpligtelser	1.945.149	1.970.722	0	0

Leje- og leasingforpligtelser i øvrigt:

kr.	Koncern		Modervirksomhed	
	2020/21	2019/20	2020/21	2019/20
Leje- og leasingforpligtelser	16.229.383	22.453.850	0	0

#### Koncern

Koncernen har indgået huslejekontrakter med op til 48 måneders opsigelse.

#### Modervirksomhed

Virksomheden er som administrationsselskab sambeskattet med øvrige danske dattervirksomheder. Virksomheden hæfter solidarisk med andre sambeskattede selskaber i koncernen for betaling af selskabsskatter og kildeskatter, som forfalder til betaling i sambeskatningskredsen.

### 14 Sikkerhedsstillelser

#### Koncern

Koncernens pengeinstitut har stillet betalingsgaranti overfor leverandør på 150 t.kr.

#### Modervirksomhed

Modervirksomheden har ikke stillet pant eller anden sikkerhed i aktiver pr. 31. maj 2021.

## Koncern- og årsregnskab 1. juni 2020 - 31. maj 2021

### Noter

#### 15 Nærtstående parter

##### Koncern

LILLY HQ ApS' nærtstående parter omfatter følgende:

##### Bestemmende indflydelse

Nærtstående part	Bopæl/ Hjemsted	Grundlag for bestemmende indflydelse
BBT ApS	Vejle	Kapitalbesiddelse
ED 1 ApS	Vejle	Kapitalbesiddelse
AK 1 ApS	Vejle	Kapitalbesiddelse

##### Transaktioner med nærtstående parter

Virksomheden oplyser kun om transaktioner med nærtstående parter, der ikke er gennemført på normale markedsvilkår, jf. lovens § 98 c, stk. 7.

Alle transaktioner er gennemført på normale markedsvilkår.

##### Oplysninger om ledelsesvederlag

Oplysninger om vederlag til ledelsen fremgår af note 3, Personaleomkostninger.

kr.	Modervirksomhed	
	2020/21	2019/20
<b>16 Resultatdisponering</b>		
<b>Forslag til resultatdisponering</b>		
Overført resultat	-12.785.091	-4.245.792
	<b>-12.785.091</b>	<b>-4.245.792</b>
	Koncern	
	2020/21	2019/20
<b>17 Reguleringer</b>		
Af- og nedskrivninger	1.752.924	2.049.232
Avance/tab ved afhændelse af anlægsaktiver	-105.569	-11.888.188
Skat af årets resultat	1.009.001	-1.492.315
Øvrige reguleringer	0	6.549.950
	<b>2.656.356</b>	<b>-4.781.321</b>
<b>18 Ændring i driftskapital</b>		
Ændring i varebeholdninger	7.684.949	5.984.209
Ændring i tilgodehavender	-5.728.380	2.757.533
Ændring i leverandørgæld m.v.	-643.828	-13.544.606
	<b>1.312.741</b>	<b>-4.802.864</b>
<b>19 Likvider, ultimo</b>		
Likvide beholdninger ifølge balancen	4.861.264	11.503.261
Kortfristet gæld til banker	-32.605	-2.046.723
	<b>4.828.659</b>	<b>9.456.538</b>

# Penneo

Underskrifterne i dette dokument er juridisk bindende. Dokumentet er underskrevet via Penneo™ sikker digital underskrift. Underskrivernes identiteter er blevet registreret, og informationerne er listet herunder.

“Med min underskrift bekræfter jeg indholdet og alle datoer i dette dokument.”

## Anne-Kathrine Ulrich

### Direktion

På vegne af: Lilly A/S, Lilly HQ ApS, Lilly Invest A...

Serienummer: PID:9208-2002-2-848463638853

IP: 87.104.xxx.xxx

2021-10-28 08:14:38 UTC

NEM ID 

## Eva-Dorthe Smith

### Bestyrelse

På vegne af: Lilly A/S, Lilly HQ ApS, Lilly Invest A...

Serienummer: PID:9208-2002-2-416126149345

IP: 87.104.xxx.xxx

2021-10-28 08:52:20 UTC

NEM ID 

## Betina Brændgaard Tolstrup

### Bestyrelse

På vegne af: Lilly A/S, Lilly HQ ApS, Lilly Invest A...

Serienummer: PID:9208-2002-2-655659040378

IP: 5.103.xxx.xxx

2021-10-28 09:53:43 UTC

NEM ID 

## Anne-Kathrine Ulrich

### Bestyrelse

På vegne af: Lilly A/S, Lilly HQ ApS, Lilly Invest A...

Serienummer: PID:9208-2002-2-848463638853

IP: 87.104.xxx.xxx

2021-10-28 14:12:17 UTC

NEM ID 

## Morten Klarskov Larsen

### Statsautoriseret revisor

På vegne af: EY Godkendt Revisionspartnerselskab

Serienummer: CVR:30700228-RID:1274257778488

IP: 145.62.xxx.xxx

2021-10-28 14:13:31 UTC

NEM ID 

## Jonna Lis Pedersen

### Dirigent

På vegne af: Lilly A/S, Lilly HQ ApS, Lilly Invest A...

Serienummer: CVR:59798928-RID:92370755

IP: 176.20.xxx.xxx

2021-10-28 14:25:24 UTC

NEM ID 

Dette dokument er underskrevet digitalt via **Penneo.com**. Signeringsbeviserne i dokumentet er sikret og valideret ved anvendelse af den matematiske hashværdi af det originale dokument. Dokumentet er låst for ændringer og tidsstempelt med et certifikat fra en betroet tredjepart. Alle kryptografiske signeringsbeviser er indlejret i denne PDF, i tilfælde af de skal anvendes til validering i fremtiden.

#### Sådan kan du sikre, at dokumentet er originalt

Dette dokument er beskyttet med et Adobe CDS certifikat. Når du åbner dokumentet

i Adobe Reader, kan du se, at dokumentet er certificeret af **Penneo e-signature service** <[penneo@penneo.com](mailto:penneo@penneo.com)>. Dette er din garanti for, at indholdet af dokumentet er uændret.

Du har mulighed for at efterprøve de kryptografiske signeringsbeviser indlejret i dokumentet ved at anvende Penneos validator på følgende websted: <https://penneo.com/validate>