

## Brade Consulting ApS

Drejergangen 9C  
2690 Karlslunde

CVR-nr. 41 21 53 80

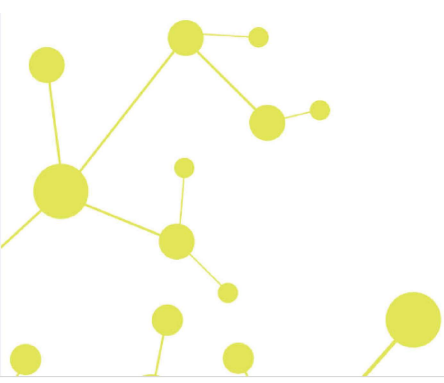
### Årsrapport for 2021

(2. regnskabsår)

Årsrapporten er fremlagt og godkendt på selskabets ordinære generalforsamling den 14. marts 2022

---

Jørgen Brade  
dirigent



## Indholdsfortegnelse

	<b>Side</b>
<b>Påtegninger</b>	
Ledelsespåtegning	1
Den uafhængige revisors erklæring om udvidet gennemgang	2
<b>Ledelsesberetning</b>	
Selskabsoplysninger	4
Ledelsesberetning	5
<b>Årsregnskab</b>	
Anvendt regnskabspraksis	6
Resultatopgørelse 1. januar - 31. december	9
Balance 31. december	10
Egenkapitalopgørelse	12
Noter	13

## Ledelsespåtegning

Direktionen har dags dato behandlet og godkendt årsrapporten for regnskabsåret 1. januar - 31. december 2021 for Brade Consulting ApS.

Årsrapporten aflægges i overensstemmelse med årsregnskabsloven.

Det er vores opfattelse, at årsregnskabet giver et retvisende billede af selskabets aktiver, passiver og finansielle stilling pr. 31. december 2021 og resultatet af selskabets aktiviteter for regnskabsåret 1. januar - 31. december 2021.

Ledelsesberetningen indeholder efter vores opfattelse en retvisende redegørelse for de forhold, beretningen omhandler.

Årsrapporten indstilles til generalforsamlingens godkendelse.

Karlslunde, den 14. marts 2022

### Direktion

Nickolai Brade  
adm. direktør

Jørgen Brade

Rasmus Berggreen Brade

## Den uafhængige revisors erklæring om udvidet gennemgang

### *Til kapitalejeren i Brade Consulting ApS*

#### **Konklusion**

Vi har udført udvidet gennemgang af årsregnskabet for Brade Consulting ApS for regnskabsåret 1. januar - 31. december 2021, der omfatter anvendt regnskabspraksis, resultatopgørelse, balance, egenkapitalopgørelse og noter. Årsregnskabet udarbejdes efter årsregnskabsloven.

Baseret på det udførte arbejde er det vor opfattelse, at årsregnskabet giver et retvisende billede af selskabets aktiver, passiver og finansielle stilling pr. 31. december 2021 samt af resultatet af selskabets aktiviteter for regnskabsåret 1. januar - 31. december 2021 i overensstemmelse med årsregnskabsloven.

#### **Grundlag for konklusion**

Vi har udført vor udvidede gennemgang i overensstemmelse med Erhvervsstyrelsens erklæringsstandard for små virksomheder og FSR - danske revisors standard om udvidet gennemgang af årsregnskaber, der udarbejdes efter årsregnskabsloven. Vort ansvar ifølge disse standarder og krav er nærmere beskrevet i afsnittet "Revisors ansvar for den udvidede gennemgang af årsregnskabet". Vi er uafhængige af selskabet i overensstemmelse med International Ethics Standards Board for Accountants' internationale retningslinjer for revisors etiske adfærd (IESBA Code) og de yderligere etiske krav, der er gældende i Danmark, ligesom vi har opfyldt vore øvrige etiske forpligtelser i henhold til disse krav og IESBA Code. Det er vor opfattelse, at det opnåede bevis er tilstrækkeligt og egnet som grundlag for vor konklusion.

#### **Ledelsens ansvar for årsregnskabet**

Ledelsen har ansvaret for udarbejdelsen af et årsregnskab, der giver et retvisende billede i overensstemmelse med årsregnskabsloven. Ledelsen har endvidere ansvaret for den interne kontrol, som ledelsen anser for nødvendig for at udarbejde et årsregnskab uden væsentlig fejlinformation, uanset om denne skyldes besvigelser eller fejl.

Ved udarbejdelsen af årsregnskabet er ledelsen ansvarlig for at vurdere selskabets evne til at fortsætte driften, at oplyse om forhold vedrørende fortsat drift, hvor dette er relevant, samt at udarbejde årsregnskabet på grundlag af regnskabsprincippet om fortsat drift, medmindre ledelsen enten har til hensigt at likvidere selskabet, indstille driften eller ikke har andet realistisk alternativ end at gøre dette.

#### **Revisors ansvar for den udvidede gennemgang af årsregnskabet**

Vort ansvar er at udtrykke en konklusion om årsregnskabet. Dette kræver, at vi planlægger og udfører handlinger med henblik på at opnå begrænset sikkerhed for vor konklusion om årsregnskabet og derudover udfører specifikt krævede supplerende handlinger med henblik på at opnå yderligere sikkerhed for vor konklusion.

En udvidet gennemgang omfatter handlinger, der primært består af forespørgsler til ledelsen og, hvor det er hensigtsmæssigt, andre i virksomheden, analytiske handlinger og de specifikt krævede supplerende handlinger samt vurdering af det opnåede bevis.

Omfanget af handlinger, der udføres ved en udvidet gennemgang, er mindre end ved en revision, og vi udtrykker derfor ingen revisionskonklusion om årsregnskabet.

## Den uafhængige revisors erklæring om udvidet gennemgang

### Udtalelse om ledelsesberetningen

Ledelsen er ansvarlig for ledelsesberetningen.

Vor konklusion om årsregnskabet omfatter ikke ledelsesberetningen, og vi udtrykker ingen form for konklusion med sikkerhed om ledelsesberetningen.

I tilknytning til vor udvidede gennemgang af årsregnskabet er det vort ansvar at læse ledelsesberetningen og i den forbindelse overveje, om ledelsesberetningen er væsentligt inkonsistent med årsregnskabet eller vor viden opnået ved den udvidede gennemgang eller på anden måde synes at indeholde væsentlig fejlinformation.

Vort ansvar er derudover at overveje, om ledelsesberetningen indeholder krævede oplysninger i henhold til årsregnskabsloven.

Baseret på det udførte arbejde er det vor opfattelse, at ledelsesberetningen er i overensstemmelse med årsregnskabet og er udarbejdet i overensstemmelse med årsregnskabslovens krav. Vi har ikke fundet væsentlig fejlinformation i ledelsesberetningen.

Greve, den 14. marts 2022

Global Revision ApS  
Registreret revisionsanpartsselskab  
CVR-nr. 28 12 17 17

Claus Holde  
Statsautoriseret revisor  
MNE-nr. mne34370

## Selskabsoplysninger

### Selskabet

Brade Consulting ApS  
Drejergangen 9C  
2690 Karlslunde

CVR-nr.: 41 21 53 80

Regnskabsperiode: 1. januar - 31. december 2021

Hjemsted: Greve

### Direktion

Nickolai Brade, adm. direktør  
Jørgen Brade  
Rasmus Berggreen Brade

### Revisor

Global Revision ApS  
Registreret revisionsanpartsselskab  
Greve Strandvej 9  
2670 Greve

## Ledelsesberetning

### Selskabets væsentligste aktiviteter

Selskabets formål er at yde rådgivning og byggeledelse og anden hermed beslægtet virksomhed.

### Udviklingen i aktiviteter og økonomiske forhold

Selskabets resultatopgørelse for 2021 udviser et overskud på kr. 803.082, og selskabets balance pr. 31. december 2021 udviser en egenkapital på kr. 1.201.035.

### Betydningsfulde hændelser, som er indtruffet efter regnskabsårets afslutning

Der er efter regnskabsårets afslutning ikke indtruffet begivenheder, som væsentligt vil kunne påvirke selskabets finansielle stilling.

## Anvendt regnskabspraksis

Årsrapporten for Brade Consulting ApS for 2020 er aflagt i overensstemmelse med årsregnskabslovens bestemmelser for virksomheder i regnskabsklasse B med tilvalg fra højere klasser.

Den anvendte regnskabspraksis er uændret i forhold til sidste år.

Årsrapporten for 2021 er aflagt i kr.

### Generelt om indregning og måling

I resultatopgørelsen indregnes indtægter i takt med, at de indtjenes. Herudover indregnes værdireguleringer af finansielle aktiver og forpligtelser. I resultatopgørelsen indregnes ligeledes alle omkostninger, herunder afskrivninger og nedskrivninger.

Aktiver indregnes i balancen, når det er sandsynligt, at fremtidige økonomiske fordele vil tilflyde selskabet, og aktivets værdi kan måles pålideligt.

Forpligtelser indregnes i balancen, når det er sandsynligt, at fremtidige økonomiske fordele vil fragå selskabet, og forpligtelsens værdi kan måles pålideligt.

Ved første indregning måles aktiver og forpligtelser til kostpris. Efterfølgende måles aktiver og forpligtelser som beskrevet for hver enkelt regnskabspost nedenfor.

Visse finansielle aktiver og forpligtelser måles til amortiseret kostpris, hvorved der indregnes en konstant effektiv rente over løbetiden. Amortiseret kostpris opgøres som oprindelig kostpris med fradrag af eventuelle afdrag samt tillæg/fradrag af den akkumulerede amortisering af forskellen mellem kostpris og nominelt beløb.

Ved indregning og måling tages hensyn til forudsigelige tab og risici, der fremkommer, inden årsrapporten aflægges, og som be- eller afkræfter forhold, der eksisterede på balancedagen.

## Resultatopgørelsen

### Nettoomsætning

Nettoomsætningen måles til dagsværdien af det aftalte vederlag ekskl. moms og afgifter. Alle former for afgivne rabatter er fratrukket i nettoomsætningen.

### Andre eksterne omkostninger

Andre eksterne omkostninger omfatter omkostninger til salg, reklame, administration mv.

### Personaleomkostninger

Personaleomkostninger omfatter løn og gager, inklusive feriepenge og pensioner samt andre omkostninger til social sikring mv. til selskabets medarbejdere. I personaleomkostninger er fratrukket modtagne godtgørelser fra offentlige myndigheder.



## Anvendt regnskabspraksis

### Af- og nedskrivninger

Af- og nedskrivninger indeholder årets af- og nedskrivninger af immaterielle og materielle anlægsaktiver.

### Finansielle indtægter og omkostninger

Finansielle indtægter og omkostninger indregnes i resultatopgørelsen med de beløb, der vedrører regnskabsåret. Finansielle poster omfatter renteindtægter og -omkostninger samt tillæg og godtgørelse under acontoskatteordningen mv.

### Skat af årets resultat

Virksomheden er omfattet af de danske regler om tvungen sambeskatning.

Årets skat, som består af årets aktuelle selskabsskat og ændring i udskudt skat, indregnes i resultatopgørelsen med den del, der kan henføres til årets resultat, og direkte i egenkapitalen med den del, der kan henføres til posteringer direkte i egenkapitalen.

## Balancen

### Materielle anlægsaktiver

Anlæg, driftsmateriel og inventar måles til kostpris med fradrag af akkumulerede af- og nedskrivninger.

Afskrivningsgrundlaget er kostpris med fradrag af forventet restværdi efter afsluttet brugstid.

Kostpris omfatter anskaffelsesprisen og omkostninger direkte tilknyttet anskaffelsen indtil det tidspunkt, hvor aktivet er klar til brug.

Der foretages lineære afskrivninger baseret på følgende vurdering af aktivernes forventede brugstider og restværdier:

	Brugstid	Restværdi
Andre anlæg, driftsmateriel og inventar	5 år	0 %

Aktiver med en kostpris på under kr. 30.700 omkostningsføres i anskaffelsesåret.

Fortjeneste eller tab ved salg af materielle anlægsaktiver indregnes i resultatopgørelsen under andre driftsindtægter henholdsvis andre driftsomkostninger.

### Tilgodehavender

Tilgodehavender måles til amortiseret kostpris.

### Egenkapital

#### Udbytte

Foreslået udbytte vises som en særskilt post under egenkapitalen. Udbytte indregnes som en forpligtelse på tidspunktet for vedtagelse på generalforsamlingen.

## Anvendt regnskabspraksis

### Selskabsskat og udskudt skat

Aktuelle skatteforpligtelser og tilgodehavende aktuel skat indregnes i balancen som beregnet skat af årets skattepligtige indkomst, reguleret for skat af tidligere års skattepligtige indkomster samt for betalte acontoskatter.

Udskudt skat måles efter den balanceorienterede gældsmetode af midlertidige forskelle mellem regnskabsmæssig og skattemæssig værdi af aktiver og forpligtelser opgjort på grundlag af den planlagte anvendelse af aktivet henholdsvis afvikling af forpligtelsen. Udskudt skat måles til nettorealiseringsværdi.

### Gældsforpligtelser

Gældsforpligtelser, som omfatter gæld til leverandører, tilknyttede virksomheder samt anden gæld, måles til amortiseret kostpris, hvilket sædvanligvis svarer til nominel værdi.

## Resultatopgørelse 1. januar - 31. december

	Note	2021 kr.	2020 kr.
<b>Bruttofortjeneste</b>		<b>2.697.526</b>	<b>1.222.397</b>
Personaleomkostninger	1	-1.656.511	-754.954
<b>Resultat før af- og nedskrivninger</b>		<b>1.041.015</b>	<b>467.443</b>
Af- og nedskrivninger af materielle anlægsaktiver		-5.160	-1.720
<b>Resultat før finansielle poster</b>		<b>1.035.855</b>	<b>465.723</b>
Finansielle omkostninger		-6.272	-5.547
<b>Resultat før skat</b>		<b>1.029.583</b>	<b>460.176</b>
Skat af årets resultat	2	-226.501	-102.223
<b>Årets resultat</b>		<b>803.082</b>	<b>357.953</b>
<b>Forslag til resultatdisponering</b>			
Foreslået udbytte		1.000.000	0
Overført resultat		-196.918	357.953
		<b>803.082</b>	<b>357.953</b>

## Balance 31. december

	<u>Note</u>	<u>2021</u>	<u>2020</u>
		kr.	kr.
<b>Aktiver</b>			
Andre anlæg, driftsmateriel og inventar		8.599	13.759
<b>Materielle anlægsaktiver</b>		<u>8.599</u>	<u>13.759</u>
<b>Anlægsaktiver i alt</b>		<u>8.599</u>	<u>13.759</u>
Tilgodehavender fra salg og tjenesteydelser		764.142	368.469
Tilgodehavender hos tilknyttede virksomheder		0	149.445
Periodeafgrænsningsposter		23.496	0
<b>Tilgodehavender</b>		<u>787.638</u>	<u>517.914</u>
<b>Likvide beholdninger</b>		<u>1.479.789</u>	<u>405.007</u>
<b>Omsætningsaktiver i alt</b>		<u>2.267.427</u>	<u>922.921</u>
<b>Aktiver i alt</b>		<u><u>2.276.026</u></u>	<u><u>936.680</u></u>

## Balance 31. december

	<u>Note</u>	<u>2021</u>	<u>2020</u>
		kr.	kr.
<b>Passiver</b>			
Virksomhedskapital		40.000	40.000
Overført resultat		161.035	357.953
Foreslået udbytte for regnskabsåret		1.000.000	0
<b>Egenkapital</b>		<b><u>1.201.035</u></b>	<b><u>397.953</u></b>
Hensættelse til udskudt skat		1.892	473
<b>Hensatte forpligtelser i alt</b>		<b><u>1.892</u></b>	<b><u>473</u></b>
Leverandører af varer og tjenesteydelser		401.002	1.671
Skyldigt sambeskatningsbidrag		225.082	106.227
Anden gæld		447.015	430.356
<b>Kortfristede gældsforpligtelser</b>		<b><u>1.073.099</u></b>	<b><u>538.254</u></b>
<b>Gældsforpligtelser i alt</b>		<b><u>1.073.099</u></b>	<b><u>538.254</u></b>
<b>Passiver i alt</b>		<b><u><u>2.276.026</u></u></b>	<b><u><u>936.680</u></u></b>

## Egenkapitalopgørelse

	Virksomhedskapital	Overført resultat	Foreslået udbytte for regnskabsåret	I alt
Egenkapital 1. januar 2021	40.000	357.953	0	397.953
Årets resultat	0	-196.918	1.000.000	803.082
<b>Egenkapital 31. december 2021</b>	<b>40.000</b>	<b>161.035</b>	<b>1.000.000</b>	<b>1.201.035</b>

## Noter

	<u>2021</u>	<u>2020</u>
	kr.	kr.
<b>1 Personaleomkostninger</b>		
Lønninger	1.287.363	605.219
Pensioner	156.761	67.295
Andre omkostninger til social sikring	21.343	5.250
Andre personaleomkostninger	<u>191.044</u>	<u>77.190</u>
	<b><u>1.656.511</u></b>	<b><u>754.954</u></b>
Gennemsnitligt antal beskæftigede medarbejdere	<u>2</u>	<u>1</u>
<b>2 Skat af årets resultat</b>		
Årets udskudte skat	1.419	473
Sambeskatningsbidrag	<u>225.082</u>	<u>101.750</u>
	<b><u>226.501</u></b>	<b><u>102.223</u></b>
<b>3 Eventualforpligtelser</b>		
Selskabet er sambeskattet med moderselskabet Brade Group ApS og øvrige danske tilknyttede virksomheder og hæfter solidarisk med øvrige sambeskattede selskaber for betaling af selskabsskat samt for kildeskat på udbytter, renter og royalties.		
<b>4 Pantsætninger og sikkerhedsstillelser</b>		
Selskabet har ingen pantsætninger eller sikkerhedsstillelser.		

# PENNEO

Underskrifterne i dette dokument er juridisk bindende. Dokumentet er underskrevet via Penneo™ sikker digital underskrift. Underskrivernes identiteter er blevet registeret, og informationerne er listet herunder.

“Med min underskrift bekræfter jeg indholdet og alle datoer i dette dokument.”

## Rasmus Berggreen Brade

### Direktør

På vegne af: Brade Consulting ApS

Serienummer: PID:9208-2002-2-301975848253

IP: 93.163.xxx.xxx

2022-03-15 15:00:09 UTC

NEM ID 

## Jørgen Brade


### Direktør

På vegne af: Brade Consulting ApS

Serienummer: PID:9208-2002-2-378695990331

IP: 93.163.xxx.xxx

2022-03-15 15:08:03 UTC

NEM ID 

## Nickolai Brade

### Adm. direktør

På vegne af: Brade Consulting ApS

Serienummer: PID:9208-2002-2-732205548498

IP: 130.228.xxx.xxx

2022-03-16 07:34:37 UTC

NEM ID 

## Claus Holde

### Statsautoriseret revisor

På vegne af: Global Revision ApS

Serienummer: CVR:28121717-RID:15554006

IP: 89.221.xxx.xxx

2022-03-16 09:10:15 UTC

NEM ID 

## Jørgen Brade

### Dirigent

På vegne af: Brade Consulting ApS

Serienummer: PID:9208-2002-2-378695990331

IP: 178.209.xxx.xxx

2022-03-16 09:19:07 UTC

NEM ID 

Penneo dokumentnøgle: LCT4G-HCAM2-15TZ2-7D4GH-VHF1U-UZ2E5

Dette dokument er underskrevet digitalt via **Penneo.com**. Signeringsbeviserne i dokumentet er sikret og valideret ved anvendelse af den matematiske hashværdi af det originale dokument. Dokumentet er låst for ændringer og tidsstemplet med et certifikat fra en betroet tredjepart. Alle kryptografiske signeringsbeviser er indlejret i denne PDF, i tilfælde af de skal anvendes til validering i fremtiden.

#### Sådan kan du sikre, at dokumentet er originalt

Dette dokument er beskyttet med et Adobe CDS certifikat. Når du åbner dokumentet

i Adobe Reader, kan du se, at dokumentet er certificeret af **Penneo e-signature service** <[penneo@penneo.com](mailto:penneo@penneo.com)>. Dette er din garanti for, at indholdet af dokumentet er uændret.

Du har mulighed for at efterprøve de kryptografiske signeringsbeviser indlejret i dokumentet ved at anvende Penneos validator på følgende websted: <https://penneo.com/validate>