

DTK BE Holding ApS

Hermesvej 18, 6330 Padborg

CVR-nr./CVR no. 41 20 81 04

Årsrapport 2023

Annual report 2023

Godkendt på selskabets ordinære generalforsamling den 2. april 2024

Approved at the Company's annual general meeting on 2 April 2024

Dirigent:

Chair of the meeting:

.....
Kurt Bering Sørensen

Dette dokument indeholder en oversættelse af den originale danske tekst. I tilfælde af uoverensstemmelse mellem den originale danske tekst og oversættelsen er den originale danske tekst gældende.

The English text is a translation of the original Danish text. The original Danish text is the governing text for all purposes, and in case of any discrepancy, the Danish wording will be applicable.

Indhold

Contents

Ledespåtegning	2
Statement by the Board of Directors and the Executive Board	
Den uafhængige revisors revisionspåtegning	3
Independent auditor's report	
Ledelsesberetning	7
Management's review	
Koncern- og årsregnskab 1. januar - 31. december	18
Consolidated financial statements and parent company financial statements 1 January - 31 December	
Resultatopgørelse	18
Income statement	
Balance	19
Balance sheet	
Egenkapitalopgørelse	23
Statement of changes in equity	
Pengestrømsopgørelse	26
Cash flow statement	
Noter	27
Notes to the financial statements	

Ledelsespåtegning

Statement by the Board of Directors and the Executive Board

Bestyrelse og direktion har dags dato behandlet og godkendt årsrapporten for DTK BE Holding ApS for regnskabsåret 1. januar - 31. december 2023.

Årsrapporten aflægges i overensstemmelse med årsregnskabsloven.

Det er vores opfattelse, at koncernregnskabet og årsregnskabet giver et retvisende billede af koncernens og selskabets aktiver, passiver og finansielle stilling pr. 31. december 2023 samt af resultatet af koncernens og selskabets aktiviteter samt af koncernens pengestrømme for regnskabsåret 1. januar - 31. december 2023.

Det er endvidere vores opfattelse, at ledelsesberetningen indeholder en retvisende redegørelse for de forhold, beretningen omhandler.

Årsrapporten indstilles til generalforsamlingens godkendelse.

Padborg, den 2. april 2024

Padborg, 2 April 2024

Direktion:/Executive Board:

.....
Steen Sørensen

Bestyrelse/Board of Directors:

.....
Kurt Bering Sørensen
formand/Chairman

.....
Thomas Hougaard Bonde

.....
Susanne Dalsgaard
Provstgaard

.....
Steen Sørensen

Today, the Board of Directors and the Executive Board have discussed and approved the annual report of DTK BE Holding ApS for the financial year 1 January - 31 December 2023.

The annual report is prepared in accordance with the Danish Financial Statements Act.

In our opinion, the consolidated financial statements and the parent company financial statements give a true and fair view of the financial position of the Group and the Company at 31 December 2023 and of the results of the Group's and the Company's operations and of the consolidated cash flows for the financial year 1 January - 31 December 2023.

Further, in our opinion, the Management's review gives a fair review of the matters discussed in the Management's review.

We recommend that the annual report be approved at the annual general meeting.

Den uafhængige revisors revisionspåtegning

Independent auditor's report

Til kapitalejerne i DTK BE Holding ApS

Konklusion

Vi har revideret koncernregnskabet og årsregnskabet for DTK BE Holding ApS for regnskabsåret 1. januar - 31. december 2023, der omfatter resultatopgørelse, balance, egenkapitalopgørelse og noter, herunder anvendt regnskabspraksis for såvel koncernen som selskabet, samt pengestrømsopgørelse for koncernen. Koncernregnskabet og årsregnskabet udarbejdes efter årsregnskabsloven.

Det er vores opfattelse, at koncernregnskabet og årsregnskabet giver et retvisende billede af koncernens og selskabets aktiver, passiver og finansielle stilling pr. 31. december 2023 samt af resultatet af koncernens og selskabets aktiviteter og koncernens pengestrømme for regnskabsåret 1. januar - 31. december 2023 i overensstemmelse med årsregnskabsloven.

Grundlag for konklusion

Vi har udført vores revision i overensstemmelse med internationale standarder om revision og de yderligere krav, der er gældende i Danmark. Vores ansvar ifølge disse standarder og krav er nærmere beskrevet i revisionspåtegningens afsnit "Revisors ansvar for revisionen af koncernregnskabet og årsregnskabet" (herefter benævnt "regnskaberne"). Det er vores opfattelse, at det opnåede revisionsbevis er tilstrækkeligt og egnet som grundlag for vores konklusion.

Uafhængighed

Vi er uafhængige af koncernen i overensstemmelse med International Ethics Standards Board for Accountants' internationale retningslinjer for revisoreres etiske adfærd (IESBA Code) og de yderligere etiske krav, der er gældende i Danmark, ligesom vi har opfyldt vores øvrige etiske forpligtelser i henhold til disse krav og IESBA Code.

To the shareholders of DTK BE Holding ApS

Opinion

We have audited the consolidated financial statements and the parent company financial statements of DTK BE Holding ApS for the financial year 1 January - 31 December 2023, which comprise income statement, balance sheet, statement of changes in equity and notes, including accounting policies, for the Group and the Parent Company, and a consolidated cash flow statement. The consolidated financial statements and the parent company financial statements are prepared in accordance with the Danish Financial Statements Act.

In our opinion, the consolidated financial statements and the parent company financial statements give a true and fair view of the financial position of the Group and the Parent Company at 31 December 2023, and of the results of the Group's and Parent Company's operations as well as the consolidated cash flows for the financial year 1 January - 31 December 2023 in accordance with the Danish Financial Statements Act.

Basis for opinion

We conducted our audit in accordance with International Standards on Auditing (ISAs) and the additional requirements applicable in Denmark. Our responsibilities under those standards and requirements are further described in the "Auditor's responsibilities for the audit of the consolidated financial statements and the parent Company financial statements" (hereinafter collectively referred to as "the financial statements") section of our report. We believe that the audit evidence we have obtained is sufficient and appropriate to provide a basis for our opinion.

Independence

We are independent of the Group in accordance with the International Ethics Standards Board for Accountants' International Code of Ethics for Professional Accountants (IESBA Code) and the additional ethical requirements applicable in Denmark, and we have fulfilled our other ethical responsibilities in accordance with these requirements and the IESBA Code.

Den uafhængige revisors revisionspåtegning

Independent auditor's report

Ledelsens ansvar for regnskaberne

Ledelsen har ansvaret for udarbejdelsen af et koncernregnskab og et årsregnskab, der giver et retvisende billede i overensstemmelse med årsregnskabsloven. Ledelsen har endvidere ansvaret for den interne kontrol, som ledelsen anser for nødvendig for at udarbejde regnskaberne uden væsentlig fejlinformation, uanset om denne skyldes besvigelser eller fejl.

Ved udarbejdelsen af regnskaberne er ledelsen ansvarlig for at vurdere koncernens og selskabets evne til at fortsætte driften; at oplyse om forhold vedrørende fortsat drift, hvor dette er relevant; samt at udarbejde regnskaberne på grundlag af regnskabsprincippet om fortsat drift, medmindre ledelsen enten har til hensigt at likvidere koncernen eller selskabet, indstille driften eller ikke har andet realistisk alternativ end at gøre dette.

Revisors ansvar for revisionen af regnskaberne

Vores mål er at opnå høj grad af sikkerhed for, om regnskaberne som helhed er uden væsentlig fejlinformation, uanset om denne skyldes besvigelser eller fejl, og at afgive en revisionspåtegning med en konklusion. Høj grad af sikkerhed er et højt niveau af sikkerhed, men er ikke en garanti for, at en revision, der udføres i overensstemmelse med internationale standarder om revision og de yderligere krav, der er gældende i Danmark, altid vil afdække væsentlig fejlinformation, når sådan findes. Fejlinformationer kan opstå som følge af besvigelser eller fejl og kan betragtes som væsentlige, hvis det med rimelighed kan forventes, at de enkeltvis eller samlet har indflydelse på de økonomiske beslutninger, som regnskabsbrugerne træffer på grundlag af regnskaberne.

Som led i en revision, der udføres i overensstemmelse med internationale standarder om revision og de yderligere krav, der er gældende i Danmark, foretager vi faglige vurderinger og opretholder professionel skepsis under revisionen. Herudover:

Management's responsibilities for the financial statements

Management is responsible for the preparation of consolidated financial statements and parent company financial statements that give a true and fair view in accordance with the Danish Financial Statements Act and for such internal control as Management determines is necessary to enable the preparation of financial statements that are free from material misstatement, whether due to fraud or error.

In preparing the financial statements, Management is responsible for assessing the Group's and the Parent Company's ability to continue as a going concern, disclosing, as applicable, matters related to going concern and using the going concern basis of accounting in preparing the financial statements unless Management either intends to liquidate the Group or the Parent Company or to cease operations, or has no realistic alternative but to do so.

Auditor's responsibilities for the audit of the financial statements

Our objectives are to obtain reasonable assurance as to whether the financial statements as a whole are free from material misstatement, whether due to fraud or error and to issue an auditor's report that includes our opinion. Reasonable assurance is a high level of assurance, but is not a guarantee that an audit conducted in accordance with ISAs and the additional requirements applicable in Denmark will always detect a material misstatement when it exists. Misstatements can arise from fraud or error and are considered material if, individually or in the aggregate, they could reasonably be expected to influence the economic decisions of users taken on the basis of the financial statements.

As part of an audit conducted in accordance with ISAs and the additional requirements applicable in Denmark, we exercise professional judgement and maintain professional scepticism throughout the audit. We also:

Den uafhængige revisors revisionspåtegning

Independent auditor's report

- ▶ Identificerer og vurderer vi risikoen for væsentlig fejlinformation i regnskaberne, uanset om denne skyldes besvigelser eller fejl, udformer og udfører revisionshandlinger som reaktion på disse risici samt opnår revisionsbevis, der er tilstrækkeligt og egnet til at danne grundlag for vores konklusion. Risikoen for ikke at opdage væsentlig fejlinformation forårsaget af besvigelser er højere end ved væsentlig fejlinformation forårsaget af fejl, idet besvigelser kan omfatte sammensværgelser, dokumentfalsk, bevidste udeladelser, vildledning eller tilsidesættelse af intern kontrol.
- ▶ Opnår vi forståelse af den interne kontrol med relevans for revisionen for at kunne udforme revisionshandlinger, der er passende efter omstændighederne, men ikke for at kunne udtrykke en konklusion om effektiviteten af koncernens og selskabets interne kontrol.
- ▶ Tager vi stilling til, om den regnskabspraksis, som er anvendt af ledelsen, er passende, samt om de regnskabsmæssige skøn og tilknyttede oplysninger, som ledelsen har udarbejdet, er rimelige.
- ▶ Konkluderer vi, om ledelsens udarbejdelse af regnskaberne på grundlag af regnskabsprincippet om fortsat drift er passende, samt om der på grundlag af det opnåede revisionsbevis er væsentlig usikkerhed forbundet med begivenheder eller forhold, der kan skabe betydelig tvivl om koncernens og selskabets evne til at fortsætte driften. Hvis vi konkluderer, at der er en væsentlig usikkerhed, skal vi i vores revisionspåtegning gøre opmærksom på oplysninger herom i regnskaberne eller, hvis sådanne oplysninger ikke er tilstrækkelige, modificere vores konklusion. Vores konklusion er baseret på det revisionsbevis, der er opnået frem til datoen for vores revisionspåtegning. Fremtidige begivenheder eller forhold kan dog medføre, at koncernen og selskabet ikke længere kan fortsætte driften.
- ▶ Tager vi stilling til den samlede præsentation, struktur og indhold af regnskaberne, herunder noteoplysningerne, samt om regnskaberne afspejler de underliggende transaktioner og begivenheder på en sådan måde, at der gives et retvisende billede heraf.
- ▶ Identify and assess the risks of material misstatement of the financial statements, whether due to fraud or error, design and perform audit procedures responsive to those risks and obtain audit evidence that is sufficient and appropriate to provide a basis for our opinion. The risk of not detecting a material misstatement resulting from fraud is higher than for one resulting from error, as fraud may involve collusion, forgery, intentional omissions, misrepresentations or the override of internal control.
- ▶ Obtain an understanding of internal control relevant to the audit in order to design audit procedures that are appropriate in the circumstances, but not for the purpose of expressing an opinion on the effectiveness of the Group's and the Parent Company's internal control.
- ▶ Evaluate the appropriateness of accounting policies used and the reasonableness of accounting estimates and related disclosures made by Management.
- ▶ Conclude on the appropriateness of Management's use of the going concern basis of accounting in preparing the financial statements and, based on the audit evidence obtained, whether a material uncertainty exists related to events or conditions that may cast significant doubt on the Group's and the Parent Company's ability to continue as a going concern. If we conclude that a material uncertainty exists, we are required to draw attention in our auditor's report to the related disclosures in the financial statements or, if such disclosures are inadequate, to modify our opinion. Our conclusions are based on the audit evidence obtained up to the date of our auditor's report. However, future events or conditions may cause the Group and the Parent Company to cease to continue as a going concern.
- ▶ Evaluate the overall presentation, structure and contents of the financial statements, including the note disclosures, and whether the financial statements represent the underlying transactions and events in a manner that gives a true and fair view.

Den uafhængige revisors revisionspåtegning

Independent auditor's report

- ▶ Opnår vi tilstrækkeligt og egnet revisionsbevis for de finansielle oplysninger for virksomhederne eller forretningsaktiviteterne i koncernen til brug for at udtrykke en konklusion om koncernregnskabet. Vi er ansvarlige for at lede, føre tilsyn med og udføre koncernrevisionen. Vi er eneansvarlige for vores revisionskonklusion.

Vi kommunikerer med den øverste ledelse om bl.a. det planlagte omfang og den tidsmæssige placering af revisionen samt betydelige revisionsmæssige observationer, herunder eventuelle betydelige mangler i intern kontrol, som vi identificerer under revisionen.

Udtalelse om ledelsesberetningen

Ledelsen er ansvarlig for ledelsesberetningen.

Vores konklusion om regnskaberne omfatter ikke ledelsesberetningen, og vi udtrykker ingen form for konklusion med sikkerhed om ledelsesberetningen.

I tilknytning til vores revision af regnskaberne er det vores ansvar at læse ledelsesberetningen og i den forbindelse overveje, om ledelsesberetningen er væsentligt inkonsistent med regnskaberne eller vores viden opnået ved revisionen eller på anden måde synes at indeholde væsentlig fejlinformation.

Vores ansvar er derudover at overveje, om ledelsesberetningen indeholder krævede oplysninger i henhold til årsregnskabsloven.

Baseret på det udførte arbejde er det vores opfattelse, at ledelsesberetningen er i overensstemmelse med regnskaberne og er udarbejdet i overensstemmelse med årsregnskabslovens krav. Vi har ikke fundet væsentlig fejlinformation i ledelsesberetningen.

Sønderborg, den 2. april 2024

Sønderborg, 2 April 2024

EY Godkendt Revisionspartnerselskab

CVR-nr. 30 70 02 28

Allan Schøne
statsaut. revisor
State Authorised Public Accountant
mne18512

Karen Jørgensen
statsaut. revisor
State Authorised Public Accountant
mne40029

- ▶ Obtain sufficient appropriate audit evidence regarding the financial information of the entities or business activities within the Group to express an opinion on the consolidated financial statements. We are responsible for the direction, supervision and performance of the group audit. We remain solely responsible for our audit opinion.

We communicate with those charged with governance regarding, among other matters, the planned scope and timing of the audit and significant audit findings, including any significant deficiencies in internal control that we identify during our audit.

Statement on the Management's review

Management is responsible for the Management's review.

Our opinion on the financial statements does not cover the Management's review, and we do not express any form of assurance conclusion thereon.

In connection with our audit of the financial statements, our responsibility is to read the Management's review and, in doing so, consider whether the Management's review is materially inconsistent with the financial statements or our knowledge obtained during the audit, or otherwise appears to be materially misstated.

Moreover, it is our responsibility to consider whether the Management's review provides the information required under the Danish Financial Statements Act.

Based on the work we have performed, we conclude that the Management's review is in accordance with the financial statements and has been prepared in accordance with the requirements of the Danish Financial Statements Act. We did not identify any material misstatement of the Management's review.

Ledelsesberetning

Management's review

Oplysninger om selskabet

Company details

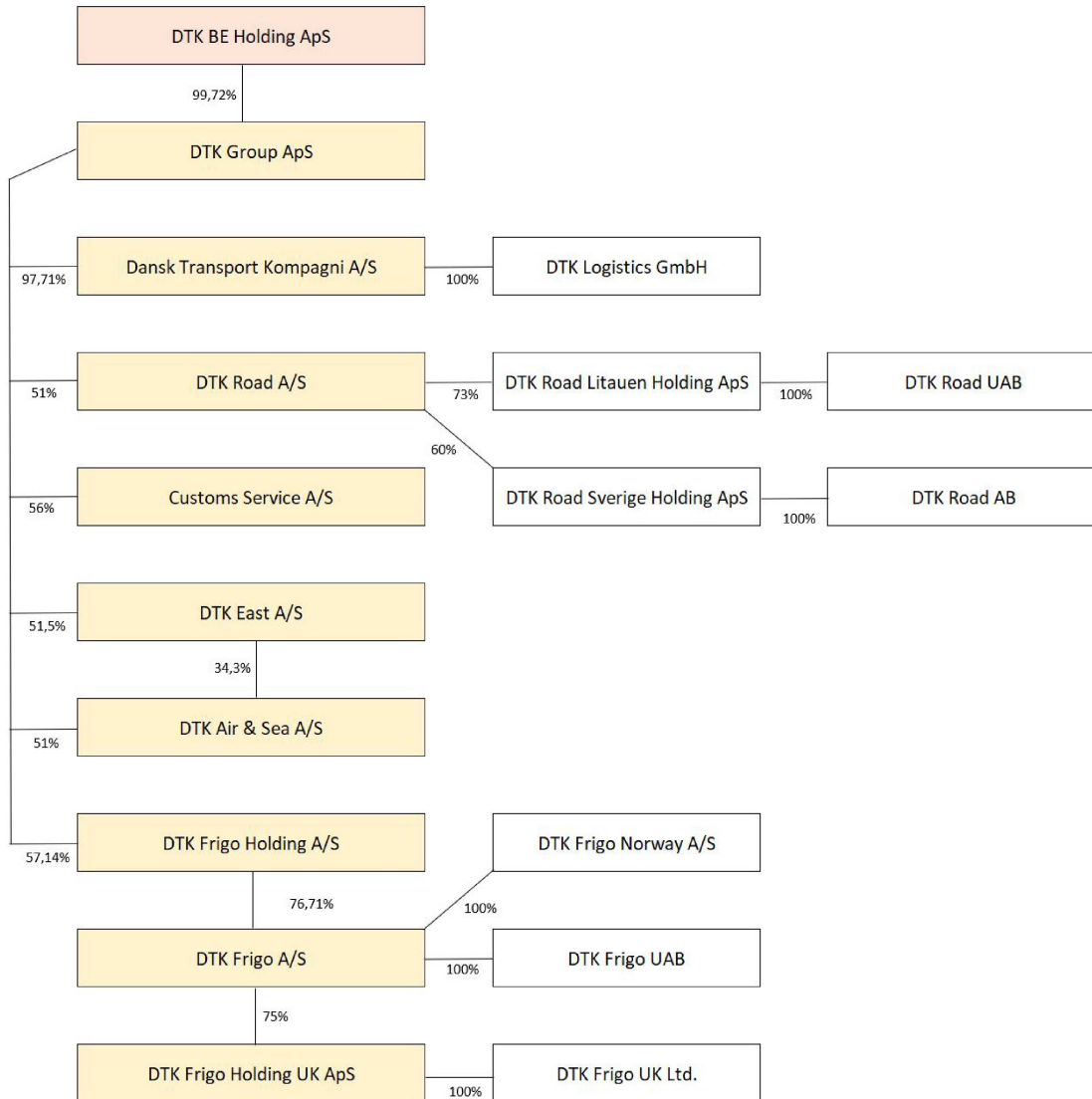
Navn/Name	DTK BE Holding ApS
Adresse, postnr. by/Address, Postal code, City	Hermesvej 18, 6330 Padborg
CVR-nr./CVR no.	41 20 81 04
Stiftet/Established	2. marts 2020/2 March 2020
Hjemstedskommune/Registered office	Aabenraa
Regnskabsår/Financial year	1. januar - 31. december/1 January - 31 December
Bestyrelse/Board of Directors	Kurt Bering Sørensen, formand/Chairman Thomas Hougaard Bonde Susanne Dalsgaard Provstgaard Steen Sørensen
Direktion/Executive Board	Steen Sørensen
Revision/Auditors	EY Godkendt Revisionspartnerselskab Nørre Havnegade 43, 6400 Sønderborg
Bankforbindelse/Bankers	Jyske Bank A/S

Ledelsesberetning

Management's review

Koncernoversigt

Group chart



Ledelsesberetning

Management's review

Hoved- og nøgletal for koncernen

Financial highlights for the Group

DKK	2023	2022	2021	2020
Hovedtal				
Key figures				
Nettoomsætning Revenue	1.048.305.942	917.160.188	707.920.323	222.680.218
Resultat før af- og nedskrivninger, finansielle poster og skat (EBITDA) Earnings before interest, taxes, depreciation and amortisation (EBITDA)	72.804.192	70.267.263	53.579.597	17.327.103
Resultat af ordinær primær drift Result of ordinary primary operations	63.772.497	62.420.165	45.539.375	14.997.100
Resultat af finansielle poster Net financials	796.979	-824.775	-1.656.372	-504.859
Årets resultat Profit for the year	48.338.771	46.565.907	33.641.777	10.832.714
Balancesum Total assets	349.998.477	321.079.510	261.742.161	243.265.968
Investeringer i materielle anlægsaktiver Investments in property, plant and equipment	872.775	6.039.974	591.890	618.351
Minoritetsinteresser Minority interests	48.645.577	38.150.275	26.317.622	18.496.270
Egenkapital Equity	162.961.356	132.430.828	98.270.681	74.214.212
Pengestrømme fra driftsaktivitet Cash flows from operating activities	45.297.038	58.130.283	41.206.483	12.009.118
Pengestrømme til investeringsaktivitet Net cash flows from investing activities	2.585.993	-7.414.542	-1.345.062	-102.253.987
Pengestrømme fra finansieringsaktivitet Cash flows from financing activities	-20.732.978	-10.407.692	-10.965.446	60.886.866
Pengestrøm i alt Total cash flows	27.150.053	40.308.049	28.895.975	-29.358.003
Nøgletal				
Financial ratios				
Overskudsgrad Operating margin	6,1 %	6,8 %	6,6 %	6,8 %
Bruttomargin Gross margin	16,3 %	17,3 %	17,4 %	17,9 %
EBITDA-margin EBITDA-margin	6,9 %	7,7 %	7,6 %	7,8 %
Afkastningsgrad Return on assets	19,0 %	21,4 %	18,0 %	8,1 %
Likviditetsgrad Current ratio	147,3 %	133,9 %	115,5 %	99,4 %
Soliditetsgrad Equity ratio	32,7 %	29,4 %	27,5 %	22,9 %
Egenkapitalforrentning Return on equity	19,2 %	26,0 %	24,6 %	14,6 %
Gennemsnitligt antal heltidsbeskæftigede Average number of full-time employees	199	182	155	127

Ledelsesberetning

Management's review

Hoved- og nøgletal for koncernen (fortsat)

Financial highlights for the Group (continued)

Det er koncernens fjerde regnskabsår, hvorfor der alene fremgår 4 års tal i hoved- og nøgletalsoversigten. Regnskabsåret 2020 omfatter 10 måneder, men der har alene været driftsaktivitet i koncernen i 4 måneder.

Nøgletallene er beregnet i overensstemmelse med Finansforeningens anbefalinger. Der henvises til definitioner og begreber under anvendt regnskabspraksis.

This is the group's fourth financial year, which is why only 4 years of figures appear in the main and key figures overview. The financial year 2020 comprises 10 months, but there has only been operating activity in the Group for 4 months.

The key figures have been calculated in accordance with the Danish Finance Association's recommendations. Definitions and concepts are referred to under accounting policies.

Ledelsesberetning

Management's review

Koncernens væsentligste aktiviteter

Koncernens hovedaktivitet består af at drive transport-, speditors-, lager- og logistikvirksomhed samt andet efter bestyrelsens skøn beslægtet forenelig virksomhed.

Modervirksomhedens hovedaktivitet er at besidde kapitalandele samt anden dermed efter bestyrelsens skøn beslægtet virksomhed.

Udvikling i aktiviteter og økonomiske forhold

Koncernens resultatopgørelse for 2023 udviser et overskud på 48.338.771 kr. mod et overskud på 46.565.907 kr. sidste år, og koncernens balance pr. 31. december 2023 udviser en egenkapital på 162.961.356 kr. Virksomhedens ledelse forventede i årsrapporten for 2022 et resultat i 2023 på ca. 40 mio. kr., som følge af en forventning til et udfordrende marked med stigende indkøbspriser.

Forbedringen i årets resultat sammenholdt med sidste års resultat og forventningen ledelsen havde i forbindelse med aflæggelse af Årsrapporten 2022, er primært opnået som følge af et fortsat stigende aktivitetsniveau kombineret med en stram omkostningsstyring og effektiv kapacitetsudnyttelse. Derudover har der været god efterspørgsel på koncernens høje kvalitetsprodukt fra flere af markederne koncernen opererer på. Koncernen har fortsat nydt godt af et stærkt- og attraktivt produkt, i et marked der fremfor alt efterspørger høj kvalitet og fleksibilitet.

Resultatet overstiger forventningerne til 2023 og anses for meget tilfredsstillende.

Videnressourcer

Koncernen har løbende fokus på optimering af forretningsprocesserne og medarbejdernes vidensressourcer.

Finansielle risici og brug af finansielle instrumenter

Dieselpriisen har stor betydning for prisudviklingen i markedet. Det er dog vores forventning, at såvel industrien som forbrugerne vil være indstillet på at den skal betales af slutforbrugeren.

Særlige risici

Selskabet er ikke eksponeret over for særlige risici, ud over hvad der normalt forekommer inden for branchen.

Business review

The Group's main activity consists of conducting transport, freight forwarding, warehousing and logistics activities as well as other related activities at the discretion of the Board of Directors

The main activity of the parent company is to hold shares and other related undertakings in the opinion of the Board of Directors.

Financial review

The income statement for 2023 shows a profit of DKK 48,338,771 against a profit of DKK 46,565,907 last year, and the balance sheet at 31 December 2023 shows equity of DKK 162,961,356. In the annual report for 2022, the company's management expected a profit in 2023 of approx. DKK 40 million, due to an expectation of a challenging market with rising purchase prices.

The improvement in the profit for the year compared to last year's result and the expectations management had in connection with the presentation of the Annual Report 2022 have primarily been achieved as a result of a continued increase in activity combined with tight cost control and efficient capacity utilisation. In addition, there has been good demand for the Group's high quality product from several of the markets in which the Group operates. The Group has continued to benefit from a strong and attractive product, in a market that above all demands high quality and flexibility.

The result exceeds expectations for 2023 and is considered very satisfactory.

Knowledge resources

The Group continuously focuses on optimizing business processes and employee knowledge resources.

Financial risks and use of financial instruments

The price of diesel is of great importance for price developments in the market. However, it is our expectation that both the industry and consumers will be prepared for it to be paid for by the end consumer.

Particular risks

The company is not exposed to any particular risks beyond what normally occurs within the industry.

Ledelsesberetning

Management's review

Forsknings- og udviklingsaktiviteter

Der har i regnskabsåret ikke været afholdt udgifter til forsknings- og udviklingsaktiviteter.

Påvirkning af det eksterne miljø

Der henvises til afsnittet "Miljø- og klimaforhold" for uddybning af koncernens politik omkring miljø- og klimapåvirkning.

Redegørelse for samfundsansvar

Samfundsansvar

Koncernens hovedaktivitet består af at drive transport-, speditors-, lager- og logistikvirksomhed samt andet efter bestyrelsens skøn beslægtet forenelig virksomhed. Koncernen er sit samfundsansvar bevidst og arbejder konstant på at være i overensstemmelse med alle nationale og internationale love, regler og etiske standarder.

Research and development activities

No expenditure was incurred during the financial year on research and development activities.

Impact on the external environment

Please refer to the section "Environmental and climate conditions" for more details on the Group's policy on environmental and climate impact.

Statutory CSR report

Social responsibility

The Group's main activity consists of conducting transport, freight forwarding, warehousing and logistics activities as well as other related activities at the discretion of the Board of Directors. The Group is aware of its social responsibility and constantly strives to comply with all national and international laws, regulations and ethical standards.

Ledelsesberetning

Management's review

Miljø- og klimaforhold

Som aktør i transportbranchen er selskabet meget bevidst om koncernens CO₂-udledning og koncernens aftryk på miljøet. Koncernen har fokus på, hvordan den kan medvirke til mindskelse af CO₂ udledning.

Virksomheden er bevidst om, hvor vi har miljøpåvirkning og arbejder proaktivt for at reducere miljø- og klimapåvirkning i forretningsdriften. CO₂- og partikel udledning samt aflejring af mikroplastik i forbindelse med dækslidtage anses for at udgøre de væsentligste risici for miljø- og klimaforhold.

I regnskabsåret 2023 har der været flere kundespecifikke dialoger vedrørende potentielle kommercielle tiltag, der kan reducere klima- og miljøbelastningen. Til dato har drøftelserne ikke udmøntet sig i konkrete projekter. Vi forventer at gennemføre et eller to kundespecifikke projekter i relation til miljø og klimabelastningen i løbet af 2024.

I slutningen af 2023 har vi på vores største fysiske lokation etableret et 270 kWp solcelleanlæg som ibrugtages i løbet af foråret 2024.

Desuden tilstræber vi i forbindelse med den løbende udskiftning af materiel, altid at have den højeste Euronorm og dermed klimavenlige biler. Dette ligeledes i forbindelse med den løbende udskiftning af firmabiler, der udskiftes med hybrid eller elbiler.

Resultatet af arbejdet med miljø- og klimaforhold i regnskabsåret 2023 har medført en øget dialog med kunder om potentielle win/win projekter ift. klimabelastningen.

Koncernen måler resultaterne samt har fokus på at medvirke til at mindske CO₂ udledningen. Dette ikke mindst i forbindelse med den kommende CSRD-rapportering for 2025 regnskabet.

Environmental and climate conditions

As a player in the transport industry, the company is very aware of the Group's CO₂ emissions and the Group's environmental footprint.

The company is aware of where we have environmental impact and works proactively to reduce environmental and climate impact in business operations. CO₂ and particulate emissions, as well as the deposition of microplastics in connection with tyre wear, are considered to pose the most significant risks to environmental and climate conditions.

In the financial year 2023, there have been several customer-specific dialogues regarding potential commercial initiatives that can reduce climate and environmental impact. To date, the discussions have not resulted in concrete projects. We expect to complete one or two customer-specific projects related to the environment and climate impact during 2024.

At the end of 2023, we will have established a 270 kWp photovoltaic system at our largest physical location, which will be commissioned during spring 2024.

In addition, in connection with the continuous replacement of equipment, we always aim to have the highest Euronorm and thus climate-friendly cars. This also applies to the ongoing replacement of company cars that are replaced with hybrid or electric cars.

The result of the work on environmental and climate conditions in the financial year 2023 has led to an increased dialogue with customers about potential win/win projects in relation to the climate impact.

The Group measures the results and focuses on helping to reduce CO₂ emissions. This not least in connection with the upcoming CSRD reporting for the 2025 accounts.

Ledelsesberetning

Management's review

Sociale forhold og medarbejderforhold

Koncernen tilstræber at være en attraktiv arbejdsplads for innovative og engagerede medarbejdere og fokuserer derfor på, at der er tale om en god og uformel dynamisk arbejdsplads, hvor der er plads til medbestemmelse og trivsel samt gode fysiske forhold.

De væsentligste risici er knyttet til opgaver indenfor lagerlogistik og transport, hvor der kan forekomme ulykker i forbindelse med arbejdet.

Koncernens målsætning er at have nul arbejdsulykker. I 2023 har koncernen haft fokus på, at der ikke sker arbejdsulykker og har forsøgt at procesoptimere og stille de bedst mulige arbejdsforhold til rådighed for at ulykker ikke sker.

I regnskabsåret 2023 er der ikke registreret arbejdsulykker.

Koncernen har i løbet af december måned implementeret den lovpligtige whistleblowerordning som skal være med til at sikre de bedste vilkår for at rapportere om forhold, der ikke lever op til virksomhedens normer og lovkrav.

Koncernen vil også fremadrettet have fokus på trivsel og arbejdsmiljø mv.

Menneskerettigheder

Koncernen driver sin virksomhed i forståelse for menneskerettigheder og forventer, at koncernens samarbejdspartnere ligeledes støtter og respekterer internationalt erklærede menneskerettigheder.

Koncernen vurderer, at den væsentligste risiko optræder i forbindelse med brugen af underleverandører indenfor transport. Dette forsøges styret via kontraktlige forpligtelser til at overholde alle nationale og internationale erklærede menneskerettigheder.

I 2023 har vi fortsat forsøgt at styre dette via kontraktlige forpligtelser til at overholde alle nationale og internationale erklærede menneskerettigheder.

I 2023 har vi ikke oplevet overtrædelser af menneskerettighederne og vi vil i 2024 fortsat have fokus på dette.

Social and employee relations

The Group strives to be an attractive workplace for innovative and committed employees and therefore focuses on a good and informal dynamic workplace where there is room for co-determination and well-being as well as good physical conditions.

The most significant risks are associated with tasks in warehouse logistics and transport, where accidents may occur in connection with the work.

The Group's goal is to have zero accidents at work. In 2023, the Group has focused on ensuring that no accidents occur at work and has tried to optimise processes and provide the best possible working conditions to prevent accidents from happening.

In fiscal year 2023, no accidents at work have been recorded.

During the month of December, the Group implemented the statutory whistleblower scheme, which will help ensure the best conditions for reporting on matters that do not meet the company's norms and legal requirements.

The Group will continue to focus on well-being and the working environment, etc.

Human rights

The Group conducts its business in an understanding of human rights and expects the Group's partners to also support and respect internationally declared human rights.

The Group assesses that the most significant risk occurs in connection with the use of subcontractors in transport. This is attempted to be governed by contractual obligations to respect all national and international declared human rights.

In 2023, we have continued to seek to manage this through contractual obligations to uphold all national and international declared human rights.

In 2023, we have not experienced any human rights violations and we will continue to focus on this in 2024.

Ledelsesberetning

Management's review

Anti-korruption

Selskabet har ingen skriftlig politik vedrørende anti-korruption, men ønsker ikke at gøre brug af eller medvirke til korruption. Selskabet tager afstand til korruption.

Det forventes at medarbejdere og samarbejdspartnere udviser højeste grad af integritet, ærlighed og hæderlighed i alle interne som eksterne forhold.

Den væsentligste risiko i relation til korruption er ved udenlandske transportere.

I 2023 har koncernen haft fokus på at informere omkring, at koncernen ikke vil medvirke eller gøre brug af korruption samt ikke tolererer brugen eller medvirken til dette samt kontraktligt at regulere dette.

Der er ikke konstateret overtrædelser vedrørende korruption og bestikkelse i selskabet i 2023 og vi vil i 2024 fortsat have fokus på dette.

Redegørelse for dataetik

Koncernen har i øjeblikket ikke udarbejdet en politik for dataetik.

Det er koncernens opfattelse, at den råder over og indsamler et begrænset omfang af personfølsomme data, da virksomheden opererer indenfor B2B og ikke anvender teknologier som en primær del af koncernens hovedaktiviteter.

Koncernen vil til enhver tid sikre overholdelse af gældende databeskyttelseslove.

Anti-corruption

The Company has no written policy regarding anti-corruption, but does not wish to make use of or contribute to corruption. The company distances itself from corruption.

Employees and business partners are expected to demonstrate the highest degree of integrity, honesty and honesty in all internal and external matters.

The main risk in relation to corruption is in foreign transport.

In 2023, the Group has focused on informing that the Group will not participate or make use of corruption and will not tolerate the use or complicity in this and contractually regulate this.

No violations regarding corruption and bribery have been detected in the company in 2023 and we will continue to focus on this in 2024.

Statement of data ethics

The Group has not currently developed a policy on data ethics. It is the Group's opinion that it has a limited amount of sensitive personal data, as the company operates within B2B and does not use technologies as a primary part of the Group's main activities.

The Group will ensure compliance with applicable data protection laws at all times.

Ledelsesberetning

Management's review

Redegørelse for kønsmæssig sammensætning af ledelsen

Report on the gender composition of Management

5-årsoversigt

5 years overview

	2023
--	------

Øverste ledelsesorgan

Supreme governing body

Samlet antal medlemmer Total number of members	4
Underrepræsenteret køn i % Underrepresented gender in %	25
Måltal i % Target figure in %	25
Årstal for opfyldelse af måltal Year in which the target figure is expected to be met	2023

Øverste ledelsesorgan

Selskabet er delvist PE ejet og de respektive private investorer er repræsenteret i bestyrelsen. Derudover er det essentielt at have de rigtige kompetencer og bestyrelsens øvrige medlemmer vælges ud fra deres faglige og erhvervsmæssige kompetencer. På nuværende tidspunkt er der et kvindeligt medlem af bestyrelsen og 3 mænd. Der er ikke udarbejdet en egentlig politik for dette område, men der stræbes altid efter at have en bredt funderet bestyrelsessammensætning, der bestrider de rette kompetencer uagtet af køn for at sikre det bedst tænkelige udgangspunkt for virksomhedens udvikling.

Bestyrelsen består af 4 medlemmer, hvoraf det underrepræsenterede køn udgør 25 %.

Der er dermed en ligelig kønsfordeling i bestyrelsen.

Øvrige ledelsesniveauer

Moderselskabet DTK BE Holding ApS har ingen øvrige ledelsesniveauer, hvorfor der henvises til undtagelsesbestemmelsen omkring oplysningskravet i Årsregnskabslovens § 99b.

Supreme governing body

The company is partly PE owned and the respective private investors are represented on the Board of Directors. In addition, it is essential to have the right competencies and the other members of the board are chosen based on their professional and professional skills. At present, there is one female member of the board and 3 men. No actual policy has been developed for this area, but we always strive to have a broad-based board composition that holds the right competencies regardless of gender to ensure the best possible starting point for the company's development.

The Board of Directors consists of 4 members, of whom the under-represented gender makes up 25%.

There is thus an equal gender distribution on the Board of Directors.

Other levels of management

The parent company DTK Group ApS has no other management levels, which is why reference is made to the exemption clause regarding the disclosure requirement in section 99b of the Danish Financial Statements Act.

	2023
Øvrige ledelseniveauer	Samlet antal medlemmer 0

Begivenheder efter balancen

Pr. 1. januar 2024 er aktiemajoriteten i Customs Service A/S overdraget til Ecus Electronics Custom Support AB.

Events after the balance sheet date

As of 1 January 2024, the majority of shares in Customs Service A/S have been transferred to Ecus Electronics Custom Support AB.

Ledelsesberetning

Management's review

Forventet udvikling

Koncernen forventer et udfordrende og afmattet marked frem til efter sommerferien 2024, hvorefter der forventes et svagt stigende marked. Der forventes et resultat på ca. 42,5 mio. kr. for regnskabsåret 2024.

Outlook

The Group expects a challenging and slowed market until after the summer holidays of 2024, after which a slightly increasing market is expected. A profit of approx. DKK 42,5 million is expected for the financial year 2024.

Koncern- og årsregnskab 1. januar - 31. december

Consolidated financial statements and parent company financial statements 1 January - 31 December

Resultatopgørelse

Income statement

Note Note	DKK	Koncern Group		Modervirksomhed Parent company	
		2023	2022	2023	2022
3	Nettoomsætning Revenue	1.048.305.942	917.160.188		
	Direkte omkostninger Direct cost	-848.888.884	-735.985.508		
	Andre driftsindtægter Other operating income	379.951	35.000		
4	Andre eksterne omkostninger Other external expenses	-28.848.254	-22.688.484		
	Bruttoresultat Gross profit	170.948.755	158.521.196	-66.498	-28.166
5	Personaleomkostninger Staff costs	-98.144.563	-88.253.933	-183.723	-182.074
	Af- og nedskrivninger af immaterielle og materielle anlægsaktiver Amortisation/depreciation and impairment of intangible assets and property, plant and equipment	-8.651.744	-7.812.098	0	0
	Resultat før finansielle poster Profit/loss before net financials	64.152.448	62.455.165	-250.221	-210.240
	Indtægter af kapitalandele i tilknyttede virksomheder Income from investments in group enterprises	0	0	20.629.764	22.533.003
	Finansielle indtægter Financial income	1.537.121	369.311	12.459	2.600
	Finansielle omkostninger Financial expenses	-740.142	-1.194.086	-595.737	-987.658
	Resultat før skat Profit before tax	64.949.427	61.630.390	19.796.265	21.337.705
6	Skat af årets resultat Tax for the year	-16.610.656	-15.064.483	179.684	260.955
	Årets resultat Profit for the year	48.338.771	46.565.907	19.975.949	21.598.660
	Koncernens resultat fordeler sig således: Specification of the Group's results of operations:				
	Anpartshavere i DTK BE Holding ApS Shareholders in DTK BE Holding ApS	19.975.949	21.598.660		
	Minoritetsinteresser Non-controlling interests	28.362.822	24.967.247		
		48.338.771	46.565.907		

Koncern- og årsregnskab 1. januar - 31. december

Consolidated financial statements and parent company financial statements 1 January - 31 December

Balance

Balance sheet

Note Note	DKK	Koncern Group		Modervirksomhed Parent company	
		2023	2022	2023	2022
	AKTIVER				
	ASSETS				
	Anlægsaktiver				
	Fixed assets				
8	Immaterielle anlægsaktiver				
	Intangible assets				
	Erhvervede immaterielle anlægsaktiver	1.005.419	1.374.105	0	0
	Acquired intangible assets				
	Goodwill	67.991.162	73.823.162	0	0
	Goodwill				
	Forudbetalinger for immaterielle anlægsaktiver	79.375	0	0	0
	Prepayments for intangible assets				
		<u>69.075.956</u>	<u>75.197.267</u>	<u>0</u>	<u>0</u>
9	Materielle anlægsaktiver				
	Property, plant and equipment				
	Andre anlæg, driftsmateriel og inventar	2.775.232	6.632.323	0	0
	Fixtures and fittings, other plant and equipment				
	Indretning af lejede lokaler	40.902	120.884	0	0
	Leasehold improvements				
		<u>2.816.134</u>	<u>6.753.207</u>	<u>0</u>	<u>0</u>
10	Finansielle anlægsaktiver				
	Investments				
	Kapitalandele i datter- virksomheder	0	0	124.782.003	122.544.424
	Investments in group enterprises				
	Andre tilgodehavender	1.806.243	2.986.123	69.808	103.461
	Other receivables				
	Deposita	1.746.666	1.624.573	0	0
	Deposits, investments				
		<u>3.552.909</u>	<u>4.610.696</u>	<u>124.851.811</u>	<u>122.647.885</u>
	Anlægsaktiver i alt	<u>75.444.999</u>	<u>86.561.170</u>	<u>124.851.811</u>	<u>122.647.885</u>
	Total fixed assets				
	Omsætningsaktiver				
	Non-fixed assets				
	Varebeholdninger				
	Inventories				
	Anlægsaktiver til videresalg	2.412.910	2.383.900	0	0
	Fixed assets for resale				
	Forudbetalinger for varer	2.293	33.906	0	0
	Prepayments for goods				
		<u>2.415.203</u>	<u>2.417.806</u>	<u>0</u>	<u>0</u>
	transport to be carried forward	2.415.203	2.417.806	0	0

Koncern- og årsregnskab 1. januar - 31. december

Consolidated financial statements and parent company financial statements 1 January - 31 December

Balance (fortsat)

Balance sheet (continued)

Note Note	DKK	Koncern Group		Modervirksomhed Parent company	
		2023	2022	2023	2022
	transport brought forward	2.415.203	2.417.806	0	0
	Tilgodehavender Receivables				
	Tilgodehavender fra salg og tjenesteydelser Trade receivables	150.991.850	121.483.659	0	0
14	Udskudte skatteaktiver Deferred tax assets	0	96.898	0	0
	Tilgodehavende selskabsskat Corporation tax receivable	473.564	0	0	0
	Tilgodehavende sambeskatningsbidrag Joint taxation contribution receivable	0	0	1.993.692	823.755
	Andre tilgodehavender Other receivables	4.048.997	4.731.441	0	0
11	Periodeafgrænsnings- poster Prepayments	4.394.314	2.488.101	0	0
		<u>159.908.725</u>	<u>128.800.099</u>	<u>1.993.692</u>	<u>823.755</u>
12	Likvide beholdninger Cash	<u>112.229.550</u>	<u>103.300.435</u>	<u>532.933</u>	<u>779.944</u>
	Omsætningsaktiver i alt Total non-fixed assets	<u>274.553.478</u>	<u>234.518.340</u>	<u>2.526.625</u>	<u>1.603.699</u>
	AKTIVER I ALT TOTAL ASSETS	<u><u>349.998.477</u></u>	<u><u>321.079.510</u></u>	<u><u>127.378.436</u></u>	<u><u>124.251.584</u></u>

Koncern- og årsregnskab 1. januar - 31. december

Consolidated financial statements and parent company financial statements 1 January - 31 December

Balance

Balance sheet

Note Note	DKK	Koncern Group		Modervirksomhed Parent company	
		2023	2022	2023	2022
	PASSIVER				
	EQUITY AND LIABILITIES				
	Egenkapital				
	Equity				
13	Selskabskapital	200.000	200.000	200.000	200.000
	Share capital				
	Reserve for nettoopskrivning efter indre værdis metode				
	Net revaluation reserve according to the equity method	0	0	106.425	2.219.693
	Reserve for valutaomregning	18.286	-48.004	0	0
	Other statutory reserves				
	Overført resultat	102.397.493	94.128.557	102.309.354	91.860.860
	Retained earnings				
	Foreslået udbytte	11.700.000	0	11.700.000	0
	Dividend proposed				
	Anpartshavere i DTK BE Holding ApS' andel af egenkapital				
	Shareholders in DTK BE Holding ApS' share of equity	114.315.779	94.280.553	114.315.779	94.280.553
	Minoritetsinteresser	48.645.577	38.150.275	0	0
	Non-controlling interests				
	Egenkapital i alt	162.961.356	132.430.828	114.315.779	94.280.553
	Total equity				
	Hensatte forpligtelser				
	Provisions				
14	Udskudt skat	213.417	335.955	0	0
	Deferred tax				
16	Hensatte forpligtelser i alt	213.417	335.955	0	0
	Total provisions				
	Gældsforpligtelser				
	Liabilities other than provisions				
15	Langfristede gældsforpligtelser				
	Non-current liabilities other than provisions				
	Leasingforpligtelser	382.115	2.887.340	0	0
	Lease liabilities				
	Gæld til kapitalejer	0	10.000.000	0	10.000.000
	Payables to associates				
	Deposita	0	272.000	0	0
	Deposits				
		382.115	13.159.340	0	10.000.000
	transport to be carried forward	382.115	13.159.340	0	10.000.000

Koncern- og årsregnskab 1. januar - 31. december

Consolidated financial statements and parent company financial statements 1 January - 31 December

Balance (fortsat)

Balance sheet (continued)

Note Note	DKK	Koncern Group		Modervirksomhed Parent company	
		2023	2022	2023	2022
	transport brought forward	382.115	13.159.340	0	10.000.000
	Kortfristede gældsforpligtelser Current liabilities other than provisions				
15	Kortfristet del af langfristede gældsforpligtelser Short-term part of long-term liabilities other than provisions	119.385	677.463	0	0
	Gæld til banker Bank debt	170.027	18.528.681	0	18.487.500
	Modtagne forudbetalinger fra kunder Prepayments received from customers	2.341.221	2.498.581	0	0
	Leverandører af varer og tjenesteydelser Trade payables	152.984.474	135.640.102	28.500	26.249
	Gæld til tilknyttede virksomheder Payables to group enterprises	0	0	3.723	0
	Skyldig selskabsskat Corporation tax payable	2.174.212	843.034	1.814.026	562.800
	Gæld til kapitalejer Payables to shareholders and management	11.036.408	712.408	11.036.408	712.408
	Anden gæld Other payables	14.932.972	14.383.449	180.000	182.074
17	Periodeafgrænsnings- poster Deferred income	2.682.890	1.869.669	0	0
		<u>186.441.589</u>	<u>175.153.387</u>	<u>13.062.657</u>	<u>19.971.031</u>
	Gældsforpligtelser i alt Total liabilities other than provisions	<u>186.823.704</u>	<u>188.312.727</u>	<u>13.062.657</u>	<u>29.971.031</u>
	PASSIVER I ALT TOTAL EQUITY AND LIABILITIES	<u>349.998.477</u>	<u>321.079.510</u>	<u>127.378.436</u>	<u>124.251.584</u>

- 1 Anvendt regnskabspraksis
Accounting policies
- 2 Begivenheder efter balancedagen
Events after the balance sheet date
- 7 Resultatdisponering
Appropriation of profit
- 18 Kontraktlige forpligtelser og eventualposter m.v.
Contractual obligations and contingencies, etc.
- 19 Pantsætninger og sikkerhedsstillelser
Security and collateral
- 20 Nærtstående parter
Related parties

Koncern- og årsregnskab 1. januar - 31. december

Consolidated financial statements and parent company financial statements 1 January - 31 December

Egenkapitalopgørelse

Statement of changes in equity

Note Note	DKK	Koncern Group						
		Selskabskapital Share capital	Reserve for valutaomregning g Other statutory reserves	Overført resultat Retained earnings	Foreslået udbytte Dividend proposed	I alt Total	Minoritets- interesser Non-controlling interests	Egenkapital i alt Total equity
	Egenkapital 1. januar 2022 Equity at 1 January 2022	200.000	47.613	71.705.446	0	71.953.059	26.317.622	98.270.681
	Salg af warrants Sale of treasury shares	0	0	108.567	0	108.567	139.821	248.388
	Overført via resultatdisponering Transfer through appropriation of profit	0	0	21.598.660	0	21.598.660	24.967.247	46.565.907
	Andre værdireguleringer af egenkapital Other value adjustments of equity	0	-95.617	715.884	0	620.267	1.298.080	1.918.347
	Udloddet udbytte Dividend distributed	0	0	0	0	0	-14.572.495	-14.572.495
	Egenkapital 1. januar 2023 Equity at 1 January 2023	200.000	-48.004	94.128.557	0	94.280.553	38.150.275	132.430.828
	Overført via resultatdisponering Transfer through appropriation of profit	0	0	8.275.949	11.700.000	19.975.949	28.362.822	48.338.771
	Andre værdireguleringer af egenkapital Other value adjustments of equity	0	66.290	-7.013	0	59.277	-214.797	-155.520
	Udloddet udbytte Dividend distributed	0	0	0	0	0	-17.652.723	-17.652.723
	Egenkapital 31. december 2023 Equity at 31 December 2023	200.000	18.286	102.397.493	11.700.000	114.315.779	48.645.577	162.961.356

Koncern- og årsregnskab 1. januar - 31. december

Consolidated financial statements and parent company financial statements 1 January - 31 December

Noter

Notes to the financial statements

Egenkapitaloppgørelse (fortsat)

Statement of changes in equity (continued)

Der er i regnskabsåret 2022 solgt warrants til ledende medarbejdere (ledende medarbejdere i ledelseslaget under direktionen). De udstedte warrants giver ret til:

- at nytegne nom. 41.034 aktier i DTK Frigo A/S til en forud aftalt udnyttelseskurs, der overstiger den aktuelle kurs/indre værdi.

I 2021 blev der indgået incitamentsprogrammer med ledende medarbejdere (ledende medarbejdere i ledelseslaget under direktionen) i Dansk Transport Kompagni A/S og DTK Group ApS i form af udstedelse af warrants.

De udstedte warrants giver ret til:

-at nytegne nom. 68.592 aktier i Dansk Transport Kompagni A/S til en forud aftalt udnyttelseskurs, der overstiger den aktuelle kurs/indre værdi.

- at nytegne nom. 675 andele i DTK Group ApS til en forud aftalt udnyttelseskurs, der overstiger den aktuelle kurs/indre værdi.

I regnskabsåret 2023 er der ikke tildelt yderligere warrants i disse selskaber.

During the financial year 2022, warrants were sold to senior executives (senior executives in the management team under the Executive Board). The warrants issued entitle to:

- to renew nominal 41,034 shares in DTK Frigo A/S at a pre-agreed exercise price exceeding the current price/net asset value.

In 2021, incentive programmes were entered into with senior executives (senior executives in the management team under the Executive Board) of Dansk Transport Kompagni A/S and DTK Group ApS in the form of warrant issuance.

The warrants issued entitle you to:

- to renew nominal 68,592 shares in Dansk Transport Kompagni A/S at a pre-agreed exercise price exceeding the current price/net asset value.

- to renew nominal 675 shares in DTK Group ApS at a pre-agreed exercise price exceeding the current price/net asset value.

In fiscal year 2023, no additional warrants have been granted in above mentioned companies.

Koncern- og årsregnskab 1. januar - 31. december

Consolidated financial statements and parent company financial statements 1 January - 31 December

Egenkapitalopgørelse (fortsat)

Statement of changes in equity (continued)

Note Note	DKK	Modervirksomhed Parent company				
		Selskabskapital Share capital	Reserve for nettopskriv- ning efter indre værdis metode Net revaluation reserve according to the equity method	Overført resultat Retained earnings	Foreslået udbytte Dividend proposed	I alt Total
	Egenkapital 1. januar 2022 Equity at 1 January 2022	200.000	0	71.753.059	0	71.953.059
7	Overført via resultatdisponering Transfer, see "Appropriation of profit"	0	1.490.859	20.107.801	0	21.598.660
	Salg af warrants Sale of treasury shares	0	108.567	0	0	108.567
	Valutakursreguleringer Adjustment of investments through foreign exchange adjustments	0	-95.617	0	0	-95.617
	Andre værdireguleringer af egenkapital Other value adjustments of equity	0	715.884	0	0	715.884
	Egenkapital 1. januar 2023 Equity at 1 January 2023	200.000	2.219.693	91.860.860	0	94.280.553
7	Overført via resultatdisponering Transfer, see "Appropriation of profit"	0	-2.172.545	10.448.494	11.700.000	19.975.949
	Valutakursreguleringer Adjustment of investments through foreign exchange adjustments	0	66.290	0	0	66.290
	Andre værdireguleringer af egenkapital Other value adjustments of equity	0	-7.013	0	0	-7.013
	Egenkapital 31. december 2023 Equity at 31 December 2023	200.000	106.425	102.309.354	11.700.000	114.315.779

Koncern- og årsregnskab 1. januar - 31. december

Consolidated financial statements and parent company financial statements 1 January - 31 December

Pengestrømsopgørelse

Cash flow statement

Note Note	DKK	Koncern Group	
		2023	2022
	Årets resultat Profit for the year	48.338.771	46.565.907
21	Reguleringer Adjustments	25.132.448	22.861.105
	Pengestrømme fra primær drift før ændring i driftskapital Cash generated from operations (operating activities) before changes in working capital	73.471.219	69.427.012
22	Ændring i driftskapital Changes in working capital	-12.190.825	3.062.170
	Pengestrømme fra primær drift Cash generated from operations (operating activities)	61.280.394	72.489.182
	Betalt selskabsskat Corporation taxes paid	-15.983.356	-14.358.899
	Pengestrømme fra driftsaktivitet Cash flows from operating activities	45.297.038	58.130.283
	Køb af immaterielle anlægsaktiver Additions of intangible assets	-359.719	-548.563
	Køb af materielle anlægsaktiver Additions of property, plant and equipment	-872.775	-6.039.974
	Salg af materielle anlægsaktiver Disposals of property, plant and equipment	3.022.100	35.000
	Køb af finansielle anlægsaktiver Purchase of financial assets	-319.414	0
	Salg af finansielle anlægsaktiver Sale of financial assets	0	1.256.899
	Andre pengestrømme vedrørende investeringsaktivitet Other cash flows from investing activities	1.115.801	-2.117.904
	Pengestrømme til investeringsaktivitet Cash flows to investing activities	2.585.993	-7.414.542
	Betalt udbytte Dividends paid	-17.652.722	-14.572.495
	Regulering på leasingforpligtelser og anden langfristet gæld Proceeds of debt, finance leases	-3.063.303	3.564.803
	Kapitalforhøjelse Cash capital increase	-16.953	600.000
	Pengestrømme fra finansieringsaktivitet Cash flows from financing activities	-20.732.978	-10.407.692
	Årets pengestrøm Net cash flow	27.150.053	40.308.049
	Likvider 1. januar Cash and cash equivalents at 1 January	84.771.754	44.409.495
	Valutakursregulering Foreign exchange adjustments	137.716	54.210
23	Likvider 31. december Cash and cash equivalents at 31 December	112.059.523	84.771.754

Koncern- og årsregnskab 1. januar - 31. december

Consolidated financial statements and parent company financial statements 1 January - 31 December

Noter

Notes to the financial statements

1 Anvendt regnskabspraksis

Accounting policies

Årsrapporten for DTK BE Holding ApS for 2023 er aflagt i overensstemmelse med årsregnskabslovens bestemmelser for store klasse C-virksomheder.

For moderselskabet aflægges regnskab i overensstemmelse med årsregnskabslovens bestemmelser for klasse B-virksomheder med tilvalg af visse bestemmelser for klasse C under henvisning til årsregnskabslovens § 78a.

Årsregnskabet er aflagt efter samme regnskabspraksis som sidste år.

Præsentationsvaluta

Årsregnskabet er aflagt i danske kroner (DKK).

Koncernregnskabet

Bestemmende indflydelse

Koncernregnskabet omfatter modervirksomheden og de tilknyttede virksomheder, hvori modervirksomheden har bestemmende indflydelse (kontrol).

Bestemmende indflydelse er beføjelsen til at styre en tilknyttet virksomheds finansielle og driftsmæssige beslutninger. Derudover stilles der krav om muligheden for at opnå et økonomisk afkast af investeringen.

Ved vurderingen af, om modervirksomheden besidder bestemmende indflydelse, tages ligeledes hensyn til de facto-kontrol.

Eksistensen af potentielle stemmerettigheder, som aktuelt kan udnyttes eller konverteres til yderligere stemmerettigheder, tages med i vurderingen af, om en virksomhed kan opnå beføjelsen til at styre en anden virksomheds finansielle og driftsmæssige beslutninger.

Koncernregnskabsudarbejdelse

The annual report of DTK BE Holding ApS for 2023 has been prepared in accordance with the provisions in the Danish Financial Statements Act applying to large reporting class C entities.

For the parent company, accounts are submitted in accordance with the provisions of the Danish Financial Statements Act for Class B companies with the addition of certain provisions for Class C with reference to section 78a of the Danish Financial Statements Act.

The accounting policies used in the preparation of the financial statements are consistent with those of last year.

Reporting currency

The financial statements are presented in Danish kroner (DKK).

Consolidated financial statements

Control

The consolidated financial statements comprise the Parent Company and group entities controlled by the Parent Company.

Control means a parent company's power to direct a group entity's financial and operating policy decisions. Besides the above power, the parent company should also be able to yield a return from its investment.

In assessing if the parent company controls an entity, de facto control is taken into consideration as well.

The existence of potential voting rights which may currently be exercised or converted into additional voting rights is considered when assessing if an entity can become empowered to direct another entity's financial and operating decisions.

Preparation of consolidated financial statements

Koncern- og årsregnskab 1. januar - 31. december

Consolidated financial statements and parent company financial statements 1 January - 31 December

Noter

Notes to the financial statements

1 Anvendt regnskabspraksis (fortsat)

Accounting policies (continued)

Koncernregnskabet er udarbejdet som et sam-mendrag af modervirksomhedens og de enkelte dattervirksomheders regnskaber opgjort efter koncernens regnskabspraksis, elimineret for koncerninterne indtægter og omkostninger, aktiebesiddelser, interne mellemværender og udbytter samt realiserede og urealiserede fortjenester ved transaktioner mellem de konsolide-rede virksomheder. Urealiserede tab elimineres på samme måde som urealiserede fortjenester, medmindre de er udtryk for værdiforringelse.

I koncernregnskabet indregnes tilknyttede virk-somheders regnskabsposter 100 %. Minoritets-interessernes andel af årets resultat og af egenkapitalen i tilknyttede virksomheder, der ikke ejes 100 %, indgår i koncernens resultat og egenkapital, men præsenteres separat.

Køb og salg af minoritetsinteresser under fort-sat bestemmende indflydelse indregnes direkte på egenkapitalen som en transaktion mellem ka-pitalejere.

Koncernens aktiviteter i driftsfællesskaber ind-regnes i koncernregnskabet linje for linje.

Minoritetsinteresser

Ved første indregning måles minoritetsinteresser til dagsværdien af minoritetsinteressernes ejerandel.

Der indregnes goodwill vedrørende minoritets-interessernes andel i den overtagne virksom-hed.

Valutaomregning

Transaktioner i fremmed valuta omregnes ved første indregning til transaktionsdagens kurs. Valutakursdifferencer, der opstår mellem trans-aktionsdagens kurs og kursen på betalingsda-gen, indregnes i resultatopgørelsen som en finansiel post.

The consolidated financial statements are prepared as a consolidation of the parent company's and the individual subsidiaries' financial statements, which are prepared according to the group's accounting policies. On consolidation, intra-group income and expenses, shareholdings, intra-group balances and dividends, and realised and unrealised gains on intra-group transactions are eliminated. Unrealised losses are eliminated in the same way as unrealised gains if they do not reflect impairment.

In the consolidated financial statements, the accounting items of group entities are recognised in full. Non-controlling interests' share of the profit/loss for the year and of the equity of group entities which are not wholly-owned are included in the group's profit/loss and equity, respectively, but are disclosed separately.

Acquisitions and disposals of non-controlling interests which are still controlled are recognised directly in equity as a transaction between shareholders.

The group's activities in joint operations are recognised on a line-by-line basis.

Non-controlling interests

On initial recognition, non-controlling interests are measured at the fair value of the non-controlling interests' equity interest.

Goodwill relating to the non-controlling interests' share of the acquiree is recognised.

Foreign currency translation

On initial recognition, transactions denominated in foreign currencies are translated at the exchange rate at the transaction date. Foreign exchange differences arising between the exchange rates at the transaction date and the date of payment are recognised in the income statement as financial income or financial expenses.

Koncern- og årsregnskab 1. januar - 31. december

Consolidated financial statements and parent company financial statements 1 January - 31 December

Noter

Notes to the financial statements

1 Anvendt regnskabspraksis (fortsat)

Accounting policies (continued)

Tilgodehavender, gæld og andre monetære poster i fremmed valuta omregnes til balancedagens valutakurs. Forskellen mellem balancedagens kurs og kursen på tidspunktet for tilgodehavendets eller gældsforpligtelsens opståen eller indregning i seneste årsregnskab indregnes i resultatopgørelsen under finansielle indtægter og omkostninger.

Receivables and payables and other monetary items denominated in foreign currencies are translated at the exchange rate at the balance sheet date. The difference between the exchange rates at the balance sheet date and the date at which the receivable or payable arose or was recognised in the most recent financial statements is recognised in the income statement as financial income or financial expenses.

Resultatopgørelsen

Nettoomsætning

Virksomheden har valgt IAS 18 som fortolkningsbidrag for indregning af omsætning.

Indtægter ved levering af tjenesteydelser indregnes som omsætning i takt med leveringen af ydelserne, hvorved nettoomsætningen svarer til salgsværdien af årets udførte tjenesteydelser (produktionsmetoden).

Nettoomsætning måles til dagsværdien af det aftalte vederlag ekskl. moms og afgifter opkrævet på vegne af tredjepart. Alle former for afgivne rabatter indregnes i nettoomsætningen.

Andre driftsindtægter

Andre driftsindtægter indeholder regnskabsposter af sekundær karakter i forhold til virksomhedens hovedaktiviteter, herunder fortjeneste ved salg af anlægsaktiver.

Andre eksterne omkostninger

Andre eksterne omkostninger omfatter omkostninger vedrørende virksomhedens primære aktivitet, der er afholdt i årets løb, herunder omkostninger til distribution, salg, reklame, administration, lokaler, tab på debitorer, ydelser på operationelle leasingkontrakter m.v.

Personaleomkostninger

Personaleomkostninger omfatter løn og gager, inklusive feriepenge og pensioner, samt andre omkostninger til social sikring m.v. til virksomhedens medarbejdere. I personaleomkostninger er fratrukket modtagne godtgørelser fra offentlige myndigheder.

Income statement

Revenue

The Company has chosen IAS 18 as interpretation for revenue recognition.

Income from the rendering of services is recognised as revenue as the services are rendered. Accordingly, revenue corresponds to the market value of the services rendered during the year (percentage-of-completion method).

Revenue is measured at the fair value of the agreed consideration excluding VAT and taxes charged on behalf of third parties. All discounts and rebates granted are recognised in revenue.

Other operating income

Other operating income comprise items of a secondary nature relative to the Company's core activities, including gains on the sale of fixed assets.

Other external expenses

Other external expenses include the year's expenses relating to the Company's core activities, including expenses relating to distribution, sale, advertising, administration, premises, bad debts, payments under operating leases, etc.

Staff costs

Staff costs include wages and salaries, including compensated absence and pension to the Company's employees, as well as other social security contributions, etc. The item is net of refunds from public authorities.

Koncern- og årsregnskab 1. januar - 31. december

Consolidated financial statements and parent company financial statements 1 January - 31 December

Noter

Notes to the financial statements

1 Anvendt regnskabspraksis (fortsat)

Accounting policies (continued)

Af- og nedskrivninger

Af- og nedskrivninger omfatter af- og nedskrivninger på immaterielle og materielle anlægsaktiver.

Afskrivningsgrundlaget, der opgøres som kostprisen med fradrag af eventuel restværdi, afskrives lineært over den forventede brugstid, baseret på følgende vurdering af aktivernes forventede brugstider:

Erhvervede immaterielle anlægsaktiver

Acquired intangible assets

Goodwill

Goodwill

Goodwill afskrives over 15 år.

Afskrivningshorisonten er begrundet i den fremtidige indtjening og dermed den værditilvækst, der forventes i koncernen. De synergier, der er skabt i koncernen, skal være med til at generere den fremtidige indtjening, modne koncernens indtjeningsbase og tilføre yderligere forretningsområder til koncernens forretningsmodel, som også forventes at generere afkast.

Afskrivningsgrundlaget, der opgøres som kostprisen med fradrag af eventuel restværdi, afskrives lineært over den forventede brugstid, baseret på følgende vurdering af aktivernes forventede brugstider:

Andre anlæg, driftsmateriel og inventar

Fixtures and fittings, other plant and equipment

Indretning af lejede lokaler

Leasehold improvements

Afskrivningsgrundlaget opgøres under hensyntagen til aktivets restværdi og reduceres med eventuelle nedskrivninger. Afskrivningsperioden og restværdien fastsættes på anskaffelsestidspunktet og revurderes årligt. Overstiger restværdien aktivets regnskabsmæssige værdi, ophører afskrivning.

Ved ændring i afskrivningsperioden eller restværdien indregnes virkningen for afskrivninger fremadrettet som en ændring i regnskabsmæssigt skøn.

Amortisation/depreciation and impairment

The item comprises amortisation/depreciation and impairment of intangible assets and property, plant and equipment.

The basis of amortisation, which is calculated as cost less any residual value, is amortised on a straight line basis over the expected useful life. The expected useful lives of the assets are as follows:

3-5 år/years

15 år/years

Goodwill is written off over 15 years. The depreciation horizon is justified by future earnings and thus the expected value added in the Group. The synergies created in the Group will help generate future earnings, mature the Group's earnings base and add additional business areas to the Group's business model, which is also expected to generate returns.

The basis of depreciation, which is calculated as cost less any residual value, is depreciated on a straight line basis over the expected useful life. The expected useful lives of the assets are as follows:

2-5 år/years

3 år/years

Depreciation is based on the residual value of the asset and is reduced by impairment losses, if any. The depreciation period and the residual value are determined at the acquisition date and are reassessed annually. Where the residual value exceeds the carrying amount of the asset, no further depreciation charges are recognised.

In the case of changes in the depreciation period or the residual value, the effect on the depreciation charges is recognised prospectively as a change in accounting estimates.

Koncern- og årsregnskab 1. januar - 31. december

Consolidated financial statements and parent company financial statements 1 January - 31 December

Noter

Notes to the financial statements

1 Anvendt regnskabspraksis (fortsat)

Accounting policies (continued)

Resultat af kapitalandele i tilknyttede virksomheder

I resultatopgørelsen indregnes den forholdsmæssige andel af de underliggende virksomheders resultat efter eliminering af intern avance/tab og efter skat. I tilknyttede virksomheder foretages fuld eliminering af intern avance og tab uden hensyntagen til ejerandele.

I modervirksomhedens resultatopgørelse indregnes den forholdsmæssige andel af de enkelte tilknyttede virksomheders resultat efter skat efter fuld eliminering af intern avancer/tab.

Finansielle indtægter og omkostninger

Finansielle indtægter og omkostninger indregnes i resultatopgørelsen med de beløb, der vedrører regnskabsåret. Posterne omfatter renteindtægter og -omkostninger, herunder fra tilknyttede virksomheder mv.

Skat

Modervirksomheden er omfattet af de danske regler om tvungen sambeskatning af koncernens danske dattervirksomheder. Tilknyttede virksomheder indgår i sambeskatningen fra det tidspunkt, hvor de indgår i konsolideringen i koncernregnskabet og frem til det tidspunkt, hvor de udgår fra konsolideringen.

Modervirksomheden er administrationselskab for sambeskatningen og afregner som følge heraf alle betalinger af selskabsskat med skattemyndighederne.

Den aktuelle danske selskabsskat fordeles ved afregning af sambeskatningsbidrag mellem de sambeskattede virksomheder i forhold til disses skattepligtige indkomster. I tilknytning hertil modtager virksomheder med skattemæssigt underskud sambeskatningsbidrag fra virksomheder, der har kunnet anvende dette underskud til nedsættelse af eget skattemæssigt overskud.

Årets skat, der består af årets aktuelle selskabsskat, årets sambeskatningsbidrag og ændring i udskudt skat - herunder som følge af ændring i skattesats - indregnes i resultatopgørelsen med den del, der kan henføres til årets resultat, og direkte i egenkapitalen med den del, der kan henføres til posteringer direkte i egenkapitalen.

Profit/loss from investments in group entities

The income statement includes the proportional share of the underlying companies' profit or loss after elimination of internal profit/loss and after tax. In group entities, the full elimination of internal profit and loss is carried out without regard to ownership shares.

The proportionate share of the individual group entities' profit/loss after tax after full elimination of internal gains/losses are recognised in the parent company's income statement.

Financial income and expenses

Financial income and expenses are recognised in the income statement at the amounts that relate to the financial reporting period. The items comprise interest income and expenses, e.g. from group entities etc.

Tax

The parent company is covered by the Danish rules on mandatory joint taxation of the Group's Danish group entities. Group entities are included in the joint taxation arrangement from the date at which they are included in the consolidated financial statements and up to the date when they are no longer consolidated.

The parent company acts as management company for the joint taxation arrangement and consequently settles all corporate income tax payments with the tax authorities.

On payment of joint taxation contributions, the Danish corporate income tax charge is allocated between the jointly taxed entities in proportion to their taxable income. Entities with tax losses receive joint taxation contributions from entities that have been able to use the tax losses to reduce their own taxable income.

Tax for the year, which comprises the current income tax charge, joint taxation contributions and deferred tax adjustments, including adjustments arising from changes in tax rates, is recognised in the income statement as regards the portion that relates to the profit/loss for the year and directly in equity as regards the portion that relates to entries directly in equity.

Koncern- og årsregnskab 1. januar - 31. december

Consolidated financial statements and parent company financial statements 1 January - 31 December

Noter

Notes to the financial statements

1 Anvendt regnskabspraksis (fortsat)

Accounting policies (continued)

Balancen**Immaterielle anlægsaktiver**

Erhvervede immaterielle anlægsaktiver omfatter software og goodwill.

Erhvervede immaterielle anlægsaktiver måles til kostpris med fradrag af akkumulerede af- og nedskrivninger.

Materielle anlægsaktiver

Materielle anlægsaktiver måles til kostpris med fradrag af akkumulerede af- og nedskrivninger. Kostprisen omfatter anskaffelsesprisen og omkostninger direkte knyttet til anskaffelsen indtil det tidspunkt, hvor aktivet er klar til brug.

Fortjeneste eller tab opgøres som forskellen mellem salgspris med fradrag af salgsmkostninger og den regnskabsmæssige værdi på salgstidspunktet. Fortjeneste og tab ved salg af materielle aktiver indregnes i resultatopgørelsen under henholdsvis andre driftsindtægter og andre driftsomkostninger.

Leasingkontrakter

Virksomheden har som fortolkningsbidrag for klassifikation og indregning af leasingkontrakter valgt IAS 17.

Leasingkontrakter vedrørende aktiver, hvor virksomheden har alle væsentlige risici og fordele forbundet med ejendomsretten (finansiel leasing), måles ved første indregning i balancen til laveste værdi af dagsværdi og nutidsværdien af de fremtidige leasingydelser. Ved beregning af nutidsværdien anvendes leasingkontraktens interne rentefod eller den alternative lånerente som diskonteringsfaktor. Finansielt leasede aktiver behandles herefter som virksomhedens øvrige aktiver.

Den kapitaliserede restleasingforpligtelse indregnes i balancen som en gældsforpligtelse, og leasingydelsens rentedel indregnes over kontraktens løbetid i resultatopgørelsen.

Balance sheet**Intangible assets**

Acquired intangible fixed assets include software and goodwill.

Other intangible assets are measured at cost less accumulated amortisation and impairment losses.

Property, plant and equipment

Items of property, plant and equipment are measured at cost less accumulated depreciation and impairment losses. Cost includes the acquisition price and costs directly related to the acquisition until the time at which the asset is ready for use.

Gains or losses are calculated as the difference between the selling price less selling costs and the carrying amount at the date of disposal. Gains and losses from the disposal of property, plant and equipment are recognised in the income statement as other operating income or other operating expenses.

Leases

The Company has chosen IAS 17 as interpretation for classification and recognition of leases.

On initial recognition, leases for assets that transfer substantially all the risks and rewards incident to the ownership to the Company (finance leases) are measured in the balance sheet at the lower of fair value and the present value of the future lease payments. In calculating the net present value, the interest rate implicit in the lease or the incremental borrowing rate is used as the discount factor. Assets held under finance leases are subsequently accounted for in the same way as the Company's other assets.

The capitalised residual lease liability is recognised in the balance sheet as a liability, and the interest element of the lease payment is recognised in the income statement over the term of the lease.

Koncern- og årsregnskab 1. januar - 31. december

Consolidated financial statements and parent company financial statements 1 January - 31 December

Noter

Notes to the financial statements

1 Anvendt regnskabspraksis (fortsat)

Accounting policies (continued)

Leasingkontrakter, hvor virksomheden ikke har alle væsentlige fordele og risici forbundet med ejendomsretten, er operationel leasing. Ydelser i forbindelse med operationel leasing og øvrige lejekontrakter indregnes i resultatopgørelsen over kontraktens løbetid. Virksomhedens samlede forpligtelser vedrørende operationelle leasing og lejekontrakter oplyses under eventualposter.

Leases that do not transfer substantially all the risks and rewards incident to the ownership to the Company are classified as operating leases. Payments relating to operating leases and any other rent agreements are recognised in the income statement over the term of the lease. The Company's aggregate liabilities relating to operating leases and other rent agreements are disclosed under "Contingent liabilities".

Finansielle anlægsaktiver

Finansielle anlægsaktiver omfatter deposita.

Investments

Financial fixed assets include deposits.

Kapitalandele i tilknyttede virksomheder

Kapitalandele i dattervirksomheder måles efter den indre værdis metode.

Investments in group entities

Equity investments in subsidiaries and associates are measured according to the equity method.

Ved første indregning måles kapitalandele i tilknyttede virksomheder til kostpris, dvs. med tillæg af transaktionsomkostninger. Kostprisen allokeres i overensstemmelse med overtagesmetoden, jf. anvendt regnskabspraksis for virksomhedssammenslutninger.

On initial recognition, equity investments in group entities are measured at cost, i.e. plus transaction costs. The cost is allocated in accordance with the acquisition method; see the accounting policies regarding business combinations.

Kostprisen værdireguleres med resultatandele efter skat opgjort efter koncernens regnskabspraksis med fradrag eller tillæg af urealiserede koncerninterne avancer/tab.

The cost is adjusted by shares of profit/loss after tax calculated in accordance with the Group's accounting policies less or plus unrealised intra-group gains/losses.

Konstaterede merværdier og eventuel goodwill i forhold til den underliggende virksomheds regnskabsmæssige indre værdi amortiseres i overensstemmelse med anvendt regnskabspraksis for de aktiver og forpligtelser, som de kan henføres til. Negativ goodwill indregnes i resultatopgørelsen.

Identified increases in value and goodwill, if any, compared to the underlying entity's net asset value are amortised in accordance with the accounting policies for the assets and liabilities to which they can be attributed. Negative goodwill is recognised in the income statement.

Modtaget udbytte fradrages den regnskabsmæssige værdi.

Dividend received is deduced from the carrying amount.

Kapitalandele i tilknyttede virksomheder, der måles til regnskabsmæssig indre værdi, er underlagt krav om nedskrivningstest, hvis der foreligger indikationer på værdiforringelse.

Equity investments in group entities measured at net asset value are subject to impairment test requirements if there is any indication of impairment.

Fortjeneste eller tab ved afhændelse af dattervirksomheder opgøres som forskellen mellem afhændellessummen og den regnskabsmæssige værdi af nettoaktiver på salgstidspunktet inkl. ikke-afskrevet goodwill samt forventede omkostninger til salg eller afvikling. Fortjeneste eller tab indregnes i resultatopgørelsen under finansielle poster.

Gains or losses on disposal of subsidiaries and associates are made up as the difference between the sales price and the carrying amount of net assets at the date of disposal including non-amortised goodwill and anticipated costs of disposal. Gains or losses are recognised in the income statement as financial income or financial expenses.

Koncern- og årsregnskab 1. januar - 31. december

Consolidated financial statements and parent company financial statements 1 January - 31 December

Noter

Notes to the financial statements

1 Anvendt regnskabspraksis (fortsat)

Accounting policies (continued)

Værdiforringelse af anlægsaktiver

Den regnskabsmæssige værdi af immaterielle og materielle anlægsaktiver samt kapitalandele i dattervirksomheder vurderes årligt for indikationer på værdiforringelse.

Foreligger der indikationer på værdiforringelse, foretages nedskrivningstest af hvert enkelt aktiv henholdsvis gruppe af aktiver. Der foretages nedskrivning til genindvindingsværdien, hvis denne er lavere end den regnskabsmæssige værdi.

Som genindvindingsværdi anvendes den højeste værdi af nettosalgspris og kapitalværdi. Kapitalværdien opgøres som nutidsværdien af de forventede nettopengestrømme fra anvendelsen af aktivet eller aktivgruppen og forventede nettopengestrømme ved salg af aktivet eller aktivgruppen efter endt brugstid.

Tidligere indregnede nedskrivninger tilbageføres, når begrundelsen for nedskrivningen ikke længere består. Nedskrivninger på goodwill tilbageføres ikke.

Tilgodehavender

Virksomheden har valgt IAS 39 som fortolkningsbidrag for nedskrivninger af finansielle tilgodehavender.

Tilgodehavender måles til amortiseret kostpris.

Der foretages nedskrivning til imødegåelse af tab, hvor der vurderes at være indtruffet en objektiv indikation på, at et tilgodehavende eller en portefølje af tilgodehavender er værdiforringet. Hvis der foreligger en objektiv indikation på, at et individuelt tilgodehavende er værdiforringet, foretages nedskrivning på individuelt niveau.

Tilgodehavender, hvor der ikke foreligger en objektiv indikation på værdiforringelse på individuelt niveau, vurderes på porteføljeniveau for objektiv indikation for værdiforringelse. Porteføljerne baseres primært på debitorernes hjemsted og kreditvurdering i overensstemmelse med virksomhedens risikostyringspolitik. De objektive indikatorer, som anvendes for porteføljer, er fastsat baseret på historiske tabserfaringer.

Impairment of fixed assets

The carrying amount of intangible assets, property, plant and equipment and investments in subsidiaries and associates is assessed for impairment on an annual basis.

Impairment tests are conducted on assets or groups of assets when there is evidence of impairment. The carrying amount of impaired assets is reduced to the higher of the net selling price and the value in use (recoverable amount).

The recoverable amount is the higher of the net selling price of an asset and its value in use. The value in use is calculated as the present value of the expected net cash flows from the use of the asset or the group of assets and the expected net cash flows from the disposal of the asset or the group of assets after the end of the useful life.

Previously recognised impairment losses are reversed when the reason for recognition no longer exists. Impairment losses on goodwill are not reversed.

Receivables

The Company has chosen IAS 39 as interpretation for impairment write-down of financial receivables.

Receivables are measured at amortised cost.

An impairment loss is recognised if there is objective evidence that a receivable or a group of receivables is impaired. If there is objective evidence that an individual receivable has been impaired, an impairment loss is recognised on an individual basis.

Receivables in respect of which there is no objective evidence of individual impairment are tested for objective evidence of impairment on a portfolio basis. The portfolios are primarily based on the debtors' domicile and credit ratings in line with the Company's risk management policy. The objective evidence applied to portfolios is determined based on historical loss experience.

Koncern- og årsregnskab 1. januar - 31. december

Consolidated financial statements and parent company financial statements 1 January - 31 December

Noter

Notes to the financial statements

1 Anvendt regnskabspraksis (fortsat)

Accounting policies (continued)

Periodeafgrænsningsposter

Periodeafgrænsningsposter, indregnet under aktiver, omfatter forudbetalte omkostninger vedrørende efterfølgende regnskabsår.

Likvider

Likvider omfatter likvide beholdninger, herunder aftalekonti.

Egenkapital**Reserve for nettoopskrivning efter den indre værdis metode**

Reserve for nettoopskrivning efter den indre værdis metode omfatter nettoopskrivninger af kapitalandele i tilknyttede virksomheder i forhold til kostpris. Reserven kan elimineres ved underskud, realisation af kapitalandele eller ændring i regnskabsmæssige skøn. Reserven kan ikke indregnes med et negativt beløb.

Reserve for valutakursreguleringer

Reserve for valutakursreguleringer omfatter andel af valutakursdifferencer, opstået ved omregning af regnskaber for enheder med en anden funktionel valuta end danske kroner, kursreguleringer vedrørende aktiver og forpligtelser, der udgør en del af virksomhedens nettoinvesteringer i sådanne enheder, og kursreguleringer vedrørende sikringstransaktioner, der valutakurssikrer virksomhedens nettoinvesteringer i sådanne enheder. Reserven opløses ved afhændelse af udenlandske enheder, eller hvis betingelserne for effektiv sikring ikke længere er til stede. Når kapitalandele i tilknyttede virksomheder i moderselskabets regnskab er omfattet af bindingskravet i reserven for nettoopskrivning efter den indre værdis metode, vil valutakursreguleringer i stedet indgå i denne egenkapitalreserve.

Foreslået udbytte

Foreslået udbytte indregnes som en forpligtelse på tidspunktet for vedtagelse på den ordinære generalforsamling (deklareringstidspunktet). Udbytte, som forventes udbetalt for året, vises som en særskilt post under egenkapitalen.

Prepayments

Prepayments recognised under "Assets" comprise prepaid expenses regarding subsequent financial reporting years.

Cash

Cash comprise cash and cash equivalents, including agreement account.

Equity**Reserve for net revaluation according to the equity method**

The net revaluation reserve according to the equity method includes net revaluations of investments in group entities relative to cost. The reserve can be eliminated in case of losses, realisation of investments or a change in accounting estimates. The reserve cannot be recognised at a negative amount.

Translation reserve

The translation reserve comprises the share of foreign exchange differences arising on translation of financial statements of entities that have a functional currency other than DKK, foreign exchange adjustments of assets and liabilities considered part of the Company's net investments in such entities and foreign exchange adjustments regarding hedging transactions that hedge the Company's net investments in such entities. The reserve is dissolved on the sale of foreign entities or if the conditions for effective hedging no longer exist. When equity investments in group entities in the parent company financial statements are subject to the limitation requirement in the net revaluation reserve according to the equity method, foreign exchange adjustments will be included in this equity reserve instead.

Proposed dividends

Dividend proposed for the year is recognised as a liability once adopted at the annual general meeting (declaration date). Dividends expected to be distributed for the financial year are presented as a separate item under "Equity".

Koncern- og årsregnskab 1. januar - 31. december

Consolidated financial statements and parent company financial statements 1 January - 31 December

Noter

Notes to the financial statements

1 Anvendt regnskabspraksis (fortsat)

Accounting policies (continued)

Selskabsskat og udskudt skat

Aktuelle skatteforpligtelser og tilgodehavende aktuel skat indregnes i balancen som beregnet skat af årets skattepligtige indkomst, reguleret for skat af tidligere års skattepligtige indkomster samt betalte acontoskatter.

Udskudt skat måles efter den balanceorienterede gældsmetode af alle midlertidige forskelle mellem regnskabsmæssig og skattemæssig værdi af aktiver og forpligtelser.

Udskudt skat måles på grundlag af de skatteregler og skattesatser, der med balancedagens lovgivning vil være gældende, når den udskudte skat forventes udløst som aktuel skat. Udskudte skatteaktiver indregnes med den værdi, som de forventes at blive udnyttet med, enten ved udligning i skat af fremtidig indtjening eller ved modregning i udskudte skatteforpligtelser inden for samme jurisdiktion. Ændring i udskudt skat som følge af ændringer i skattesatser indregnes i resultatopgørelsen.

Som administrationselskab i sambeskatningskredsen overtages hæftelsen for tilknyttede virksomhedernes selskabsskatter overfor skattemyndighederne i takt med tilknyttede virksomheders betaling af sambeskatningsbidrag. Skyldige eller tilgodehavende sambeskatningsbidrag indregnes i balancen som tilgodehavende skat eller skyldig selskabsskat.

Gældsforpligtelser

Virksomheden har valgt IAS 39 som fortolkningsbidrag til indregning og måling af gældsforpligtelser.

Finansielle gældsforpligtelser indregnes ved lånoptagelse til det modtagne provenu efter fradrag af afholdte transaktionsomkostninger. I efterfølgende perioder måles de finansielle forpligtelser til amortiseret kostpris, svarende til den kapitaliserede værdi ved anvendelse af den effektive rente, så forskellen mellem provenuet og den nominelle værdi indregnes i resultatopgørelsen over låneperioden. I finansielle forpligtelser indregnes tillige den kapitaliserede restleasingforpligtelse på finansielle leasingkontrakter.

Øvrige gældsforpligtelser måles til nettorealisationsværdien.

Income taxes and deferred tax

Current tax payables and receivables are recognised in the balance sheet as the estimated income tax charge for the year, adjusted for prior-year taxes and tax paid on account.

Deferred tax is measured according to the liability method on all temporary differences between the carrying amount and the tax base of assets and liabilities.

Deferred tax is measured according to the tax rules and at the tax rates applicable at the balance sheet date when the deferred tax is expected to crystallise as current tax. Deferred tax assets are recognised at the expected value of their utilisation; either as a set-off against tax on future income or as a set-off against deferred tax liabilities in the same legal tax entity. Changes in deferred tax due to changes in the tax rate are recognised in the income statement.

As management company for all the entities in the joint taxation arrangement, the parent company is liable for payment of the group entities' income taxes vis à vis the tax authorities as the group entities pay their joint taxation contributions. Joint taxation contributions payable or receivable are recognised in the balance sheet as income tax receivables or payables.

Liabilities

The Company has chosen IAS 39 as interpretation for liabilities.

Financial liabilities are recognised at the date of borrowing at the net proceeds received less transaction costs paid. On subsequent recognition, financial liabilities are measured at amortised cost, corresponding to the capitalised value, using the effective interest rate. Accordingly, the difference between the proceeds and the nominal value is recognised in the income statement over the term of the loan. Financial liabilities also include the capitalised residual lease liability in respect of finance leases.

Other liabilities are measured at net realisable value.

Koncern- og årsregnskab 1. januar - 31. december

Consolidated financial statements and parent company financial statements 1 January - 31 December

Noter

Notes to the financial statements

1 Anvendt regnskabspraksis (fortsat)

Accounting policies (continued)

Leasingforpligtelser

Leasingforpligtelser måles til nutidsværdien af de resterende leasingydelser inkl. en eventuel garanteret restværdi baseret på de enkelte leasingkontraktens interne rente.

Lease liabilities

Lease liabilities are measured at the net present value of the remaining lease payments including any guaranteed residual value based on the interest rate implicit in the lease.

Periodeafgrænsningsposter

Periodeafgrænsningsposter, indregnet under forpligtelser, omfatter periodiseret omsætning, som vedrører indtægter i efterfølgende regnskabsår.

Deferred income

Accruals recognized under liabilities include accrued revenue relating to income in subsequent fiscal years.

Pengestrømsopgørelsen

Pengestrømsopgørelsen viser virksomhedens pengestrømme for året fordelt på drifts-, investerings- og finansieringsaktivitet, årets forskydning i likvider samt virksomhedens likvider ved årets begyndelse og slutning.

Cash flow statement

The cash flow statement shows the Company's net cash flows broken down according to operating, investing and financing activities, the year's changes in cash and cash equivalents as well as the cash and cash equivalents at the beginning and the end of the year.

Pengestrømme fra driftsaktivitet opgøres som årets resultat reguleret for ikke-kontante driftsposter, ændring i driftskapital og betalt selskabsskat.

Cash flows from operating activities are calculated as the profit/loss for the year adjusted for non cash operating items, changes in working capital and paid corporate income tax.

Pengestrømme fra investeringsaktivitet omfatter betaling i forbindelse med køb og salg af virksomheder og aktiviteter samt køb og salg af immaterielle, materielle og finansielle aktiver.

Cash flows from investing activities comprise payments in connection with acquisitions and disposals of entities and activities and of intangible assets, property, plant and equipment and investments.

Pengestrømme fra finansieringsaktivitet omfatter ændringer i størrelse eller sammensætning af virksomhedens selskabskapital og omkostninger forbundet hermed samt optagelse af lån, afdrag på rentebærende gæld og betaling af udbytte til selskabsdeltagere.

Cash flows from financing activities comprise changes in the size or composition of the Company's share capital and related expenses as well as raising of loans, repayment of interest bearing debt and payment of dividends to shareholders.

Likvider omfatter likvide beholdninger samt kortfristet bankgæld, som uden hindring kan omsættes til likvide beholdninger, og hvorpå der kun er ubetydelige risici for værdiændringer.

Cash and cash equivalents comprise cash and short term bank loans which are readily convertible into cash and which are subject only to insignificant risks of changes in value.

Koncern- og årsregnskab 1. januar - 31. december

Consolidated financial statements and parent company financial statements 1 January - 31 December

Noter

Notes to the financial statements

1 Anvendt regnskabspraksis (fortsat)

Accounting policies (continued)

Nøgletal

De i hoved- og nøgletaloversigten anførte nøgletal er beregnet således:

Financial ratios

The financial ratios stated under "Financial highlights" have been calculated as follows:

Overskudsgrad Operating margin	$\frac{\text{Driftsresultat (EBIT)} \times 100}{\text{Nettoomsætning}}$	$\frac{\text{Operating profit (EBIT)} \times 100}{\text{Revenue}}$
Bruttomargin Gross margin ratio	$\frac{\text{Bruttoresultat} \times 100}{\text{Nettoomsætning}}$	$\frac{\text{Gross margin} \times 100}{\text{Revenue}}$
EBITDA margin EBITDA margin	$\frac{\text{Indtjening før renter, skat og amortiseringer (EBITDA)} \times 100}{\text{Nettoomsætning}}$	$\frac{\text{Earnings before interest, taxes and amortisations (EBITDA)} \times 100}{\text{Revenue}}$
Afkastningsgrad Return on assets	$\frac{\text{Resultat af primær drift} \times 100}{\text{Gennemsnitlige aktiver}}$	$\frac{\text{Profit/loss from operating activities} \times 100}{\text{Average assets}}$
Likviditetsgrad Current ratio	$\frac{\text{Omsætningsaktiver} \times 100}{\text{Kortfristet gæld}}$	$\frac{\text{Current assets} \times 100}{\text{Current liabilities}}$
Soliditetsgrad Equity ratio	$\frac{\text{Egenkapital ekskl. minoritetsint., ultimo} \times 100}{\text{Passiver i alt, ultimo}}$	$\frac{\text{Equity excl. non-controlling interests, year-end} \times 100}{\text{Total equity and liabilities, year-end}}$
Egenkapitalforrentning Return on equity	$\frac{\text{Årets resultat efter skat ekskl. minoritetsint.} \times 100}{\text{Gennemsnitlig egenkapital ekskl. minoritetsint.}}$	$\frac{\text{Profit/loss for the year ex. non-controlling interests} \times 100}{\text{Average equity ex. non-controlling interests}}$

Koncern- og årsregnskab 1. januar - 31. december

Consolidated financial statements and parent company financial statements 1 January - 31 December

Noter

Notes to the financial statements

2 Begivenheder efter balancedagen

Events after the balance sheet date

Pr. 1. januar 2024 er aktiemajoriteten i Customs Service A/S overdraget til Ecus Electronics Custom Support AB.

As of 1 January 2024, the majority of shares in Customs Service A/S have been transferred to Ecus Electronics Custom Support AB.

DKK	Koncern Group		Modervirksomhed Parent company	
	2023	2022	2023	2022
3 Segmentoplysninger Segment information				
Nettoomsætning fordelt på forretningssegmenter: Breakdown of revenue by business segment:				
Road og logistik Road and logistics	1.037.677.279	897.138.182	0	0
Øvrige forretningssegmenter Other business segments	10.628.663	20.022.006	0	0
	<u>1.048.305.942</u>	<u>917.160.188</u>	<u>0</u>	<u>0</u>
4 Honorar til generalforsamlings- valgt revisor Fee to the auditors appointed in general meeting				
Samlet honorar til EY Total fees to EY	<u>424.200</u>	<u>402.950</u>	<u>28.500</u>	<u>26.250</u>
Lovpligtig revision Statutory audit	332.100	315.500	20.300	18.750
Andre ydelser Other assistance	<u>92.100</u>	<u>87.450</u>	<u>8.200</u>	<u>7.500</u>
	<u>424.200</u>	<u>402.950</u>	<u>28.500</u>	<u>26.250</u>

Koncern- og årsregnskab 1. januar - 31. december

Consolidated financial statements and parent company financial statements 1 January - 31 December

Noter

Notes to the financial statements

DKK	Koncern Group		Modervirksomhed Parent company	
	2023	2022	2023	2022
5 Personalemkostninger				
Staff costs				
Lønninger	82.533.950	75.147.496	180.000	180.000
Wages/salaries				
Pensioner	10.080.400	9.157.323	0	0
Pensions				
Andre omkostninger til social sikring	2.651.637	1.177.204	0	0
Other social security costs				
Andre personaleomkostninger	2.878.576	2.771.910	3.723	2.074
Other staff costs				
	<u>98.144.563</u>	<u>88.253.933</u>	<u>183.723</u>	<u>182.074</u>
Gennemsnitligt antal heltidsbeskæftigede	199	182	0	0
Average number of full-time employees				

Koncern
Group

Vederlag til koncernens ledelse udgør i 2023 samlet 1.590 t.kr. (2022: 1.600 t.kr.)

Total remuneration to group Management : DKK 1.590 t.kr. (2022: DKK 1.600 t.kr.)

Modervirksomhed
Parent company

Vederlag til modervirksomhedens ledelse oplyses ikke med henvisning til årsregnskabslovens § 98b, stk. 3 nr. 2.

By reference to section 98b(3), (ii), of the Danish Financial Statements Act, remuneration to Management is not disclosed.

DKK	Koncern Group		Modervirksomhed Parent company	
	2023	2022	2023	2022
6 Skat af årets resultat				
Tax for the year				
Beregnet skat af årets skattepligtige indkomst	16.636.845	15.162.245	-179.666	-260.955
Estimated tax charge for the year				
Årets regulering af udskudt skat	-26.171	-97.762	0	0
Deferred tax adjustments in the year				
Regulering af skat vedrørende tidligere år	-18	0	-18	0
Tax adjustments, prior years				
	<u>16.610.656</u>	<u>15.064.483</u>	<u>-179.684</u>	<u>-260.955</u>

Koncern- og årsregnskab 1. januar - 31. december

Consolidated financial statements and parent company financial statements 1 January - 31 December

Noter

Notes to the financial statements

DKK	Modervirksomhed Parent company	
	2023	2022
7 Resultatdisponering Appropriation of profit		
Forslag til resultatdisponering Recommended appropriation of profit		
Foreslået udbytte indregnet under egenkapitalen Proposed dividend recognised under equity	11.700.000	0
Reserve for nettoopskrivning efter indre værdis metode Net revaluation reserve according to the equity method	-2.172.545	1.490.859
Overført resultat Retained earnings	10.448.494	20.107.801
	<u>19.975.949</u>	<u>21.598.660</u>

8 Immaterielle anlægsaktiver
Intangible assets

DKK	Koncern Group			
	Erhvervede immaterielle anlægsaktiver Acquired intangible assets	Goodwill	Forudbetalinger for immaterielle anlægsaktiver Prepayments for intangible assets	I alt Total
Kostpris 1. januar 2023 Cost at 1 January 2023	2.732.714	87.302.162	0	90.034.876
Tilgange Additions	280.344	0	79.375	359.719
Overført Transferred	9.588	0	0	9.588
Kostpris 31. december 2023 Cost at 31 December 2023	<u>3.022.646</u>	<u>87.302.162</u>	<u>79.375</u>	<u>90.404.183</u>
Af- og nedskrivninger 1. januar 2023 Impairment losses and amortisation at 1 January 2023	1.358.609	13.479.000	0	14.837.609
Valutakursreguleringer Foreign exchange adjustments	22	0	0	22
Nedskrivninger Impairment losses for the year	41.437	0	0	41.437
Afskrivninger Amortisation for the year	607.571	5.832.000	0	6.439.571
Overført Transferred	9.588	0	0	9.588
Af- og nedskrivninger 31. december 2023 Impairment losses and amortisation at 31 December 2023	<u>2.017.227</u>	<u>19.311.000</u>	<u>0</u>	<u>21.328.227</u>
Regnskabsmæssig værdi 31. december 2023 Carrying amount at 31 December 2023	<u>1.005.419</u>	<u>67.991.162</u>	<u>79.375</u>	<u>69.075.956</u>
Afskrives over/Amortised over	<u>3-5 år/years</u>	<u>15 år/years</u>		

Koncern- og årsregnskab 1. januar - 31. december

Consolidated financial statements and parent company financial statements 1 January - 31 December

Noter

Notes to the financial statements

9 Materielle anlægsaktiver
Property, plant and equipment

	Koncern Group		
	Andre anlæg, driftsmateriel og inventar Fixtures and fittings, other plant and equipment	Indretning af lejede lokaler Leasehold improvements	I alt Total
DKK			
Kostpris 1. januar 2023 Cost at 1 January 2023	13.906.107	270.090	14.176.197
Valutakursreguleringer Foreign exchange adjustments	16.384	1.920	18.304
Tilgange Additions	855.159	17.616	872.775
Afgange Disposals	-3.538.928	0	-3.538.928
Overført Transferred	-9.588	0	-9.588
Kostpris 31. december 2023 Cost at 31 December 2023	<u>11.229.134</u>	<u>289.626</u>	<u>11.518.760</u>
Af- og nedskrivninger 1. januar 2023 Impairment losses and depreciation at 1 January 2023	7.273.784	149.206	7.422.990
Valutakursreguleringer Foreign exchange adjustments	4.938	799	5.737
Nedskrivninger Impairment losses	9.588	0	9.588
Afskrivninger Depreciation	2.062.427	98.719	2.161.146
Af- og nedskrivninger af afhændede aktiver Depreciation and impairment of disposals	-9.175	0	-9.175
Tilbageførsel af akkumulerede af- og nedskrivninger på afhændede aktiver Reversal of accumulated depreciation and impairment of assets disposed	-878.072	0	-878.072
Overført Transferred	-9.588	0	-9.588
Af- og nedskrivninger 31. december 2023 Impairment losses and depreciation at 31 December 2023	<u>8.453.902</u>	<u>248.724</u>	<u>8.702.626</u>
Regnskabsmæssig værdi 31. december 2023 Carrying amount at 31 December 2023	<u><u>2.775.232</u></u>	<u><u>40.902</u></u>	<u><u>2.816.134</u></u>
I materielle anlægsaktiver indgår finansielle leasingaktiver med regnskabsmæssig værdi på i alt Property, plant and equipment include finance leases with a carrying amount totalling	<u>556.080</u>	<u>0</u>	<u>556.080</u>
Afskrives over/Depreciated over	<u>2-5 år/years</u>	<u>3 år/years</u>	

For oplysning om sikkerhedsstillelser m.v. vedrørende materielle anlægsaktiver henvises til note 19.

Note 19 provides more details on security for loans, etc. as regards property, plant and equipment.

Koncern- og årsregnskab 1. januar - 31. december

Consolidated financial statements and parent company financial statements 1 January - 31 December

Noter

Notes to the financial statements

10 Finansielle anlægsaktiver
Investments

	Koncern Group		
	Andre tilgodehavender Other receivables	Deposita Deposits, investments	I alt Total
DKK			
Kostpris 1. januar 2023 Cost at 1 January 2023	2.986.123	1.624.573	4.610.696
Tilgange Additions	100.816	372.090	472.906
Afgange Disposals	-277.729	-128.763	-406.492
Kostpris 31. december 2023 Cost at 31 December 2023	2.809.210	1.867.900	4.677.110
Valutakursreguleringer Foreign exchange adjustments	0	92	92
Årets opskrivninger Revaluations for the year	-86.587	0	-86.587
Nedskrivning Impairment losses	-916.380	0	-916.380
Overførsel til omsætningsaktiver Transferred to non-fixed assets	0	-121.326	-121.326
Værdireguleringer 31. december 2023 Value adjustments at 31 December 2023	-1.002.967	-121.234	-1.124.201
Regnskabsmæssig værdi 31. december 2023 Carrying amount at 31 December 2023	1.806.243	1.746.666	3.552.909
	Modervirksomhed Parent company		
	Kapitalandele i datter- virksomheder Investments in group enterprises	Andre tilgodehavender Other receivables	I alt Total
DKK			
Kostpris 1. januar 2023 Cost at 1 January 2023	101.873.269	103.461	101.976.730
Tilgange Additions	0	3.970	3.970
Afgange Disposals	0	-37.623	-37.623
Kostpris 31. december 2023 Cost at 31 December 2023	101.873.269	69.808	101.943.077
Værdireguleringer 1. januar 2023 Value adjustments at 1 January 2023	20.671.155	0	20.671.155
Valutakursreguleringer Foreign exchange adjustments	66.290	0	66.290
Modtaget udbytte Dividend received	-18.451.462	0	-18.451.462
Årets resultat Profit/loss for the year	20.629.764	0	20.629.764
Årets værdireguleringer Value adjustments for the year	-7.013	0	-7.013
Værdireguleringer 31. december 2023 Value adjustments at 31 December 2023	22.908.734	0	22.908.734
Regnskabsmæssig værdi 31. december 2023 Carrying amount at 31 December 2023	124.782.003	69.808	124.851.811

Koncern- og årsregnskab 1. januar - 31. december

Consolidated financial statements and parent company financial statements 1 January - 31 December

Noter

Notes to the financial statements

10 Finansielle anlægsaktiver (fortsat)

Investments (continued)

Merværdier (goodwill) ved første indregning af dattervirksomheden DTK Group ApS udgør 87.302 t.kr.
Den regnskabsmæssige værdi af ikke-afskrevet goodwill udgør på balancedagen 67.991 t.kr.

Value added (goodwill) at the first recognition of the subsidiary DTK Group ApS amounts to DKK 87,302 t.kr.
The carrying value of non-written goodwill at the balance sheet date amounts to t.kr 67,991.

Modervirksomhed

Parent company

Tilknyttede virksomheder

Group entities

Navn Name	Retsform Legal form	Hjemsted Domicile	Ejerandel Interest	Egenkapital Equity DKK	Resultat Profit/loss DKK
DTK Group	ApS	Padborg	99,78 %	57.188.247	26.535.676

11 Periodeafgrænsningsposter

Prepayments

Koncern

Group

Periodeafgrænsningsposter, indregnet under aktiver, omfatter periodisering af omkostninger, der først vedrører efterfølgende år, herunder forudbetalt forsikring, forudbetalt ekstraordinære leasingydelser, færgerejser, forudbetalinger vedrørende ture og øvrige forudbetalte poster.

Accruals recognized under assets include accruals of costs first relating to subsequent years, including prepaid insurance, prepaid extraordinary lease payments, ferry journeys, advance payments for trips and other prepaid items.

12 Likvide beholdninger

Cash

Koncern

Group

Likvider omfatter likvide beholdninger og aftalekonti. Aftalekonti dækker over aftaleindlån på samlet 27,4 mio. kr. Indlånene er bundet frem til og med den 23. januar 2024. Der består en mulighed for førtidig opsigelse mod rentekompensation og gebyrer.

Cash and cash equivalents include cash and term accounts. Term accounts cover term deposits totalling DKK 27,4 million. The deposits are tied up to and including January 23, 2024. There is a possibility of early termination against interest compensation and fees.

13 Selskabskapital

Share capital

Selskabskapital er fordelt således:
200.000 anpartar a 1 DKK
For hver anpart gives ret til 1 stemme.

Share capital is distributed as follows:
200,000 shares of 1 DKK
For each share is given the right to 1 vote.

Selskabskapitalen er uændret siden stiftelsen i 2020.

The parent's share capital has remained unchanged since its foundation in 2020.

Koncern- og årsregnskab 1. januar - 31. december

Consolidated financial statements and parent company financial statements 1 January - 31 December

Noter

Notes to the financial statements

	Koncern Group		Modervirksomhed Parent company	
	2023	2022	2023	2022
14 Udskudt skat				
Deferred tax				
Udskudt skat vedrører: Deferred tax relates to:				
Immaterielle anlægsaktiver Intangible assets	163.300	226.900	0	0
Materielle anlægsaktiver Property, plant and equipment	18.417	80.855	0	0
Skattemæssigt underskud Tax loss	0	-96.898	0	0
Andre fradragsberettigede midlertidige forskelle	31.700	28.200	0	0
Other non-taxable temporary differences				
	<u>213.417</u>	<u>239.057</u>	<u>0</u>	<u>0</u>
Udskudt skat indregnes således i balancen: Analysis of the deferred tax				
Udskudte skatteaktiver Deferred tax assets	0	-96.898	0	0
Udskudte skatteforpligtelser Deferred tax liabilities	<u>213.417</u>	<u>335.955</u>	<u>0</u>	<u>0</u>
	<u>213.417</u>	<u>239.057</u>	<u>0</u>	<u>0</u>

15 Langfristede gældsforpligtelser
Non-current liabilities other than provisions

	Koncern Group			
	Gæld i alt 31/12 2023 Total debt at 31/12 2023	Kortfristet andel Short-term portion	Langfristet andel Long-term portion	Restgæld efter 5 år Outstanding debt after 5 years
DKK				
Leasingforpligtelser Lease liabilities	<u>501.500</u>	<u>119.385</u>	<u>382.115</u>	<u>0</u>
	<u>501.500</u>	<u>119.385</u>	<u>382.115</u>	<u>0</u>

16 Hensatte forpligtelser
Provisions**Koncern**
Group

Hensættelse til udskudt skat vedrører væsentligst tidsmæssige forskelle på immaterielle og materielle anlægsaktiver.

The provision for deferred tax primarily relates to timing differences in respect of intangible assets and property, plant and equipment.

Koncern- og årsregnskab 1. januar - 31. december

Consolidated financial statements and parent company financial statements 1 January - 31 December

Noter

Notes to the financial statements

17 Periodeafgrænsningsposter

Deferred income

Koncern

Group

Periodeafgrænsningsposter, indregnet under forpligtelser, omfatter periodiseret omsætning, som vedrører indtægter i efterfølgende regnskabsår.

Accruals recognized under liabilities include accrued revenue relating to income in subsequent fiscal years.

18 Kontraktlige forpligtelser og eventualposter m.v.

Contractual obligations and contingencies, etc.

Eventualforpligtelser

Contingent liabilities

Andre økonomiske forpligtelser

Other financial obligations

Koncern

Group

Leje- og leasingforpligtelser

Koncernen har indgået leasingkontrakter vedrørende driftsmateriel med restløbetider op til 58 måneder. De samlede restleasingydelser udgør pr. 31. december 2023 i alt 39.737 t.kr.

Derudover har koncernen indgået lejekontakter vedrørende lokaler, hvor forpligtelsen pr. 31. december 2023 i uopsigelsesperioden udgør 18.860 t.kr.

Rental and leasing obligations

The Group has entered into leasing contracts for operating equipment with remaining maturities of up to 58 months. As of 31 December 2023, the total remaining lease payments total 39,737 t.kr.

In addition, the Group has entered into lease contacts regarding premises where the obligation as of 31 December 2023 during the notice period amounts to t.kr 18,860

Modervirksomhed

Parent company

DTK BE Holding ApS indgår som administrationsselskab i sambeskatningskredsen for DTK BE Holding-koncernselskaberne.

DTK BE Holding ApS hæfter ubegrænset og solidarisk med de øvrige sambeskattede selskaber for den samlede selskabsskat. Selskabet hæfter ubegrænset og solidarisk med de øvrige sambeskattede selskaber for eventuelle forpligtelser til at indeholde kildeskat på renter, royalties og udbytter.

DTK BE Holding ApS is included as a management company in the joint taxation circle of the DTK BE Holding group companies. DTK BE Holding ApS is jointly and severally liable with the other jointly taxed companies for the total corporation tax. The company is liable unlimited and jointly and severally with the other jointly taxed companies for any obligations to withhold withholding tax on interest, royalties and dividends.

Koncern- og årsregnskab 1. januar - 31. december

Consolidated financial statements and parent company financial statements 1 January - 31 December

Noter

Notes to the financial statements

19 Pantsætninger og sikkerhedsstillelser

Security and collateral

Koncern

Group

Til sikkerhed for 4 af koncernselskabernes gæld over for pengeinstitut, er der stillet pant eller anden sikkerhed i koncernens aktiver, herunder anlægsaktiver og tilgodehavende fra salg og tjenesteydelser for en værdi på 6.250 t.kr. (virksomhedspant). Den regnskabsmæssige værdi af disse aktiver udgør pr. 31. december 2023 i alt 113.007 t.kr.

Derudover har et af koncernselskaberne deponeret ejerpantebrev på i alt 5.000 t.kr. til sikkerhed for bankgæld i pengeinstitut. Ejerpantebrevet giver pant i specifikke aktiver, som pr. 31. december 2023 har en regnskabsmæssig værdi på 0 t.kr.

Herudover har et af koncernselskaberne afgivet ulimiteret selvskyldnerkaution overfor Uno-X Mobility Danmark A/S vedrørende sit datterselskabs forpligtelse overfor Uno-X Mobility Danmark A/S.

Datterselskabets samlede forpligtelse overfor Uno-X Mobility Danmark A/S udgør pr. 31. december 2023 617 t.kr.

Endvidere har koncernselskabet afgivet garanti overfor datterselskabets 2 leverandører vedrørende indfrielse af al datterselskabs gæld til disse.

Disse garantier er limiteret til i alt 939 t.kr.

Datterselskabets samlede forpligtelse overfor de 2 leverandører udgør pr. 31. december 2023 582 t.kr.

Herudover har et andet koncernselskab afgivet ulimiteret selvskyldnerkaution overfor Uno-X Mobilty Danmark A/S, TIP Trailer Services Danmark ApS og Mercedes-Benz Finans Sverige AB omfattende sine 2 datter-datterselskabers forpligtelser overfor disse. Datter-datterselskabernes samlede forpligtelse overfor ovenstående kreditorer udgør pr. 31. december 2023 4.475 t.kr.

Modervirksomhed

Parent company

Modervirksomheden har ikke stillet pant eller anden sikkerhed i aktiver pr. 31. december 2023.

As security for 4 of the group companies' debts to the financial institution, a mortgage or other security has been provided on the group's assets, including fixed assets and receivables from sales and services worth t.kr 6,250. (floating charge). As of December 31, 2023, the carrying value of these assets totals t.kr 113,007.

In addition, one of the group companies has deposited a mortgage totalling t.kr 5,000. as security for bank debt in banking institution. The mortgage deed gives a mortgage on specific assets, which as of December 31, 2023 have an carrying value of 0 t.kr.

In addition, one of the group companies has given an unconditional joint and several guarantee to Uno-X Mobility Danmark A/S regarding its subsidiary's obligation to Uno-X Mobility Danmark A/S.

The subsidiary's total obligation to UNO-X Mobility Danmark A/S amounts to 617 t.kr. as of 31 December 2023

Furthermore, the group company has given a guarantee to the subsidiary's 2 suppliers regarding the repayment of all the subsidiary's debts to them.

These guarantees are limited to a total of 939 t.kr.

The subsidiary's total As of 31 December 2023, the obligation to the 2 suppliers amounts to 582 t.kr.

In addition, another group company has given an unconditional joint and several guarantee to Uno-X Mobility Danmark A/S, TIP Trailer Services Danmark ApS and Mercedes-Benz Finans Sverige AB covering the obligations of its 2 subsidiaries to these. The total obligation of the subsidiaries to above mentioned creditors amounts to 4,475 t.kr as at 31 December 2023.

The parent Company has not provided any security or other collateral in assets at 31/12 2023.

Koncern- og årsregnskab 1. januar - 31. december

Consolidated financial statements and parent company financial statements 1 January - 31 December

Noter

Notes to the financial statements

20 Nærtstående parter

Related parties

Koncern

Group

DTK BE Holding ApS' nærtstående parter omfatter følgende:

DTK BE Holding ApS' related parties comprise the following:

Bestemmende indflydelse

Parties exercising control

Nærtstående part Related party	Bopæl/Hjemsted Domicile	Grundlag for bestemmende indflydelse Basis for control
DTK Finans ApS DTK Finans ApS	Lysholt Allé 10, Vejle	Stemmeandel Vote share
Provstgaard Holding af 2021 ApS Provstgaard Holding af 2021 ApS	Molevej 10 A, Kollund	Stemmeandel Vote share
FC Alssund ApS FC Alssund ApS	Ørstedsgade 22, Sønderborg	Stemmeandel Vote share

Transaktioner med nærtstående parter

Related party transactions

Virksomheden oplyser kun om transaktioner med nærtstående parter, der ikke er gennemført på normale markedsvilkår, jf. lovens § 98 c, stk. 7.

The Company solely discloses related party transactions that have not been carried out on an arm's length basis, cf. section 98c(7) of the Danish Financial Statements Act.

Alle transaktioner er gennemført på normale markedsvilkår.

All transactions have been carried out on an arm's length basis.

Oplysninger om ledelsesvederlag

Information on the remuneration to management

Oplysninger om vederlag til ledelsen fremgår af note 5, Personaleomkostninger.

Information on the remuneration to Management appears from note 5, "Staff costs".

Ejerforhold

Ownership

Følgende kapitalejere er noteret i virksomhedens ejerbog som ejende minimum 5 % af anpartskapitalen:

The following shareholders are registered in the Company's register of shareholders as holding minimum 5% of the share capital:

Navn Name	Bopæl/Hjemsted Domicile
DTK Finans ApS	Lysholt Allé 10, Vejle
Provstgaard Holding af 2021 ApS	Molevej 10 A, Kollund
FC Alssund ApS	Ørstedsgade 22, Sønderborg

Koncern- og årsregnskab 1. januar - 31. december

Consolidated financial statements and parent company financial statements 1 January - 31 December

Noter

Notes to the financial statements

DKK	Koncern Group	
	2023	2022
21 Reguleringer		
Adjustments		
Af- og nedskrivninger	8.651.744	7.831.622
Amortisation/depreciation and impairment losses		
Avance/tab ved afhændelse af anlægsaktiver	-129.952	-35.000
Gain/loss on the sale of non-current assets		
Skat af årets resultat	16.610.656	15.064.483
Tax for the year		
	<u>25.132.448</u>	<u>22.861.105</u>
22 Ændring i driftskapital		
Changes in working capital		
Ændring i varebeholdninger	-60.623	-2.349.994
Change in inventories		
Ændring i tilgodehavender	-30.731.960	-29.600.900
Change in receivables		
Ændring i leverandørgæld m.v.	18.601.758	35.013.064
Change in trade and other payables		
	<u>-12.190.825</u>	<u>3.062.170</u>
23 Likvider, ultimo		
Cash and cash equivalents at year-end		
Likvide beholdninger ifølge balancen	112.229.550	103.300.435
Cash according to the balance sheet		
Kortfristet gæld til banker	-170.027	-18.528.681
Short-term debt to banks		
	<u>112.059.523</u>	<u>84.771.754</u>

PENNEO

Underskrifterne i dette dokument er juridisk bindende. Dokumentet er underskrevet via Penneo™ sikker digital underskrift. Underskrivernes identiteter er blevet registreret, og informationerne er listet herunder.

“Med min underskrift bekræfter jeg indholdet og alle datoer i dette dokument.”

Steen Sørensen

Executive board

På vegne af: DTK

Serienummer: 82523c7e-22b8-47ff-94c5-fc47136054eb

IP: 94.137.xxx.xxx

2024-04-02 11:03:55 UTC



Steen Sørensen

Board of Directors

På vegne af: DTK

Serienummer: 82523c7e-22b8-47ff-94c5-fc47136054eb

IP: 94.137.xxx.xxx

2024-04-02 11:03:55 UTC



Susanne Dalsgaard Provstgaard

Board of Directors

På vegne af: DTK

Serienummer: 4caa4668-9f0e-480f-ae1f-a8eef5c21380

IP: 94.137.xxx.xxx

2024-04-02 15:14:07 UTC



Kurt Bering Sørensen

Chair of the meeting

På vegne af: DTK

Serienummer: 2b1d2c55-7e10-42c3-80c1-bba95d1d5217

IP: 46.32.xxx.xxx

2024-04-02 17:52:19 UTC



Kurt Bering Sørensen

Board of Directors, chairman

På vegne af: DTK

Serienummer: 2b1d2c55-7e10-42c3-80c1-bba95d1d5217

IP: 46.32.xxx.xxx

2024-04-02 17:52:19 UTC



Thomas Hougaard Bonde

Board of Directors

På vegne af: DTK

Serienummer: 2f7c168b-9d41-4b51-8873-b00cdcd59a68

IP: 212.10.xxx.xxx

2024-04-03 06:46:30 UTC



Penneo dokumentnøgle: BDKQC-3JZ6T-MZ5BE-H6ZIF-EZUXE-IMUX8

Dette dokument er underskrevet digitalt via **Penneo.com**. Signeringsbeviserne i dokumentet er sikret og valideret ved anvendelse af den matematiske hashværdi af det originale dokument. Dokumentet er låst for ændringer og tidsstempelt med et certifikat fra en betroet tredjepart. Alle kryptografiske signeringsbeviser er indlejret i denne PDF, i tilfælde af de skal anvendes til validering i fremtiden.

Sådan kan du sikre, at dokumentet er originalt

Dette dokument er beskyttet med et Adobe CDS certifikat. Når du åbner dokumentet

i Adobe Reader, kan du se, at dokumentet er certificeret af **Penneo e-signature service <penneo@penneo.com>**. Dette er din garanti for, at indholdet af dokumentet er uændret.

Du har mulighed for at efterprøve de kryptografiske signeringsbeviser indlejret i dokumentet ved at anvende Penneos validator på følgende websted: **https://penneo.com/validator**

PENNEO

Underskrifterne i dette dokument er juridisk bindende. Dokumentet er underskrevet via Penneo™ sikker digital underskrift. Underskrivernes identiteter er blevet registreret, og informationerne er listet herunder.

“Med min underskrift bekræfter jeg indholdet og alle datoer i dette dokument.”

Allan Schøne

State Authorised Public Accountant

På vegne af: EY Godkendt Revisionspartnerselskab

Serienummer: 34ff6ec8-6c95-4243-8642-82936eb84e7d

IP: 147.161.xxx.xxx

2024-04-03 06:50:48 UTC



Karen Jørgensen

State Authorised Public Accountant

På vegne af: EY Godkendt Revisionspartnerselskab

Serienummer: 2bdf0a54-6191-4965-852e-c04dc31ae4bc

IP: 165.225.xxx.xxx

2024-04-03 07:03:43 UTC



Dette dokument er underskrevet digitalt via **Penneo.com**. Signeringsbeviserne i dokumentet er sikret og valideret ved anvendelse af den matematiske hashværdi af det originale dokument. Dokumentet er låst for ændringer og tidsstempelt med et certifikat fra en betroet tredjepart. Alle kryptografiske signeringsbeviser er indlejret i denne PDF, i tilfælde af de skal anvendes til validering i fremtiden.

Sådan kan du sikre, at dokumentet er originalt

Dette dokument er beskyttet med et Adobe CDS certifikat. Når du åbner dokumentet

i Adobe Reader, kan du se, at dokumentet er certificeret af **Penneo e-signature service <penneo@penneo.com>**. Dette er din garanti for, at indholdet af dokumentet er uændret.

Du har mulighed for at efterprøve de kryptografiske signeringsbeviser indlejret i dokumentet ved at anvende Penneos validator på følgende websted: **<https://penneo.com/validator>**