



Tlf.: 96 14 27 00  
skive@bdo.dk  
www.bdo.dk

BDO Statsautoriseret revisionsaktieselskab  
Asylgade 1 U, 5. sal  
DK-7800 Skive  
CVR-nr. 20 22 26 70

**BECH & SØRENSEN HOLDING APS**  
**STRANDHUSE 36, 7900 NYKØBING MORS**  
**ÅRSRAPPORT**  
**1. JUNI 2021 - 31. MAJ 2022**

Årsrapporten er fremlagt og godkendt på  
selskabets ordinære generalforsamling,  
den 9. december 2022

---

Mads Sørensen

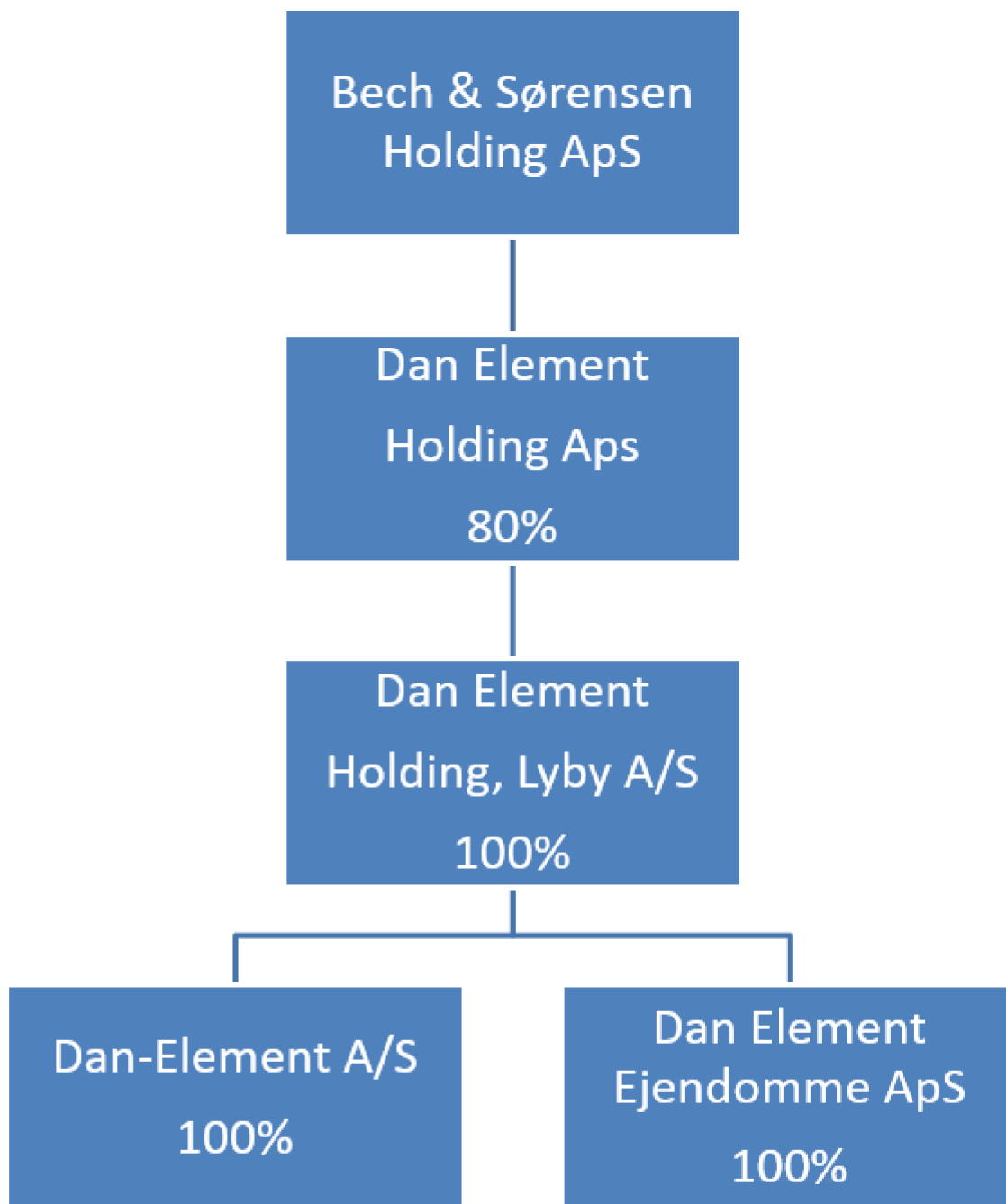
**INDHOLDSFORTEGNELSE**

	<b>Side</b>
<b>Selskabsoplysninger</b>	
Selskabsoplysninger.....	3
Koncernoversigt.....	4
<b>Erklæringer</b>	
Ledelsespåtegning.....	5
Den uafhængige revisors revisionspåtegning.....	6-7
<b>Ledelsesberetning</b>	
Hoved- og nøgletal for koncernen.....	8
Ledelsesberetning.....	9
<b>Koncern- og årsregnskab 1. juni 2021 - 31. maj 2022</b>	
Resultatopgørelse.....	10
Balance.....	11-12
Egenkapitalopgørelse.....	13
Pengestrømsopgørelse.....	14
Noter.....	15-19
Anvendt regnskabspraksis.....	20-26

**SELSKABSOPLYSNINGER**

<b>Selskabet</b>	Bech & Sørensen Holding ApS Strandhuse 36 7900 Nykøbing Mors
	CVR-nr.: 40 93 09 49 Stiftet: 16. oktober 2019 Kommune: Morsø Regnskabsår: 1. juni 2021 - 31. maj 2022
<b>Direktion</b>	Mads Sørensen
<b>Revision</b>	BDO Statsautoriseret revisionsaktieselskab Asylgade 1 U, 5. sal 7800 Skive
<b>Pengeinstitut</b>	Spar Nord Bank A/S Adelgade 8 7800 Skive
<b>Advokat</b>	Advokatfirmaet Funch & Nielsen P/S Reservevej 83 7800 Skive

## KONCERNOVERSIGT



## LEDELSESPÅTEGNING

Direktionen har dags dato behandlet og godkendt årsrapporten for regnskabsåret 1. juni 2021 - 31. maj 2022 for Bech & Sørensen Holding ApS.

Årsrapporten aflægges i overensstemmelse med årsregnskabsloven.

Det er min opfattelse, at koncernregnskabet og årsregnskabet giver et retvisende billede af koncernens og selskabets aktiver, passiver og finansielle stilling pr. 31. maj 2022 samt af resultatet af koncernens og selskabets aktiviteter og pengestrømme for regnskabsåret 1. juni 2021 - 31. maj 2022.

Ledelsesberetningen indeholder efter min opfattelse en retvisende redegørelse for de forhold, beretningen omhandler.

Årsrapporten indstilles til generalforsamlingens godkendelse.

Nykøbing Mors, den 9. december 2022

Direktion:

---

Mads Sørensen

## DEN UAFHÆNGIGE REVISORS REVISIONSPÅTEGNING

### *Til kapitalejeren i Bech & Sørensen Holding ApS*

#### **Konklusion**

Vi har revideret koncernregnskabet og årsregnskabet for Bech & Sørensen Holding ApS for regnskabsåret 1. juni 2021 - 31. maj 2022, der omfatter resultatopgørelse, balance, egenkapitalopgørelse, pengestrømsopgørelse, noter og anvendt regnskabspraksis for såvel koncernen som selskabet. Koncernregnskabet og årsregnskabet udarbejdes efter årsregnskabsloven.

Det er vores opfattelse, at koncernregnskabet og årsregnskabet giver et retvisende billede af koncernens og selskabets aktiver, passiver og finansielle stilling pr. 31. maj 2022 samt af resultatet af koncernens og selskabets aktiviteter og pengestrømme for regnskabsåret 1. juni 2021 - 31. maj 2022 i overensstemmelse med årsregnskabsloven.

#### **Grundlag for konklusion**

Vi har udført vores revision i overensstemmelse med internationale standarder om revision og de yderligere krav, der er gældende i Danmark. Vores ansvar ifølge disse standarder og krav er nærmere beskrevet i revisionspåtegningens afsnit "Revisors ansvar for revisionen af koncernregnskabet og årsregnskabet". Vi er uafhængige af koncernen i overensstemmelse med International Ethics Standards Board for Accountants' internationale retningslinjer for revisoreres etiske adfærd (IESBA Code) og de yderligere etiske krav, der er gældende i Danmark, ligesom vi har opfyldt vores øvrige etiske forpligtelser i henhold til disse krav og IESBA Code. Det er vores opfattelse, at det opnåede revisionsbevis er tilstrækkeligt og egnet som grundlag for vores konklusion.

#### **Ledelsens ansvar for koncernregnskabet og årsregnskabet**

Ledelsen har ansvaret for udarbejdelsen af et koncernregnskab og et årsregnskab, der giver et retvisende billede i overensstemmelse med årsregnskabsloven. Ledelsen har endvidere ansvaret for den interne kontrol, som ledelsen anser nødvendig for at udarbejde et koncernregnskab og et årsregnskab uden væsentlig fejlinformation, uanset om denne skyldes besvigelser eller fejl.

Ved udarbejdelsen af koncernregnskabet og årsregnskabet er ledelsen ansvarlig for at vurdere koncernens og selskabets evne til at fortsætte driften; at oplyse om forhold vedrørende fortsat drift, hvor dette er relevant; samt at udarbejde koncernregnskabet og årsregnskabet på grundlag af regnskabsprincippet om fortsat drift, medmindre ledelsen enten har til hensigt at likvidere koncernen eller selskabet, indstille driften eller ikke har andet realistisk alternativ end at gøre dette.

#### **Revisors ansvar for revisionen af koncernregnskabet og årsregnskabet**

Vores mål er at opnå høj grad af sikkerhed for, om koncernregnskabet og årsregnskabet som helhed er uden væsentlig fejlinformation, uanset om denne skyldes besvigelser eller fejl, og at afgive en revisionspåtegning med en konklusion. Høj grad af sikkerhed er et højt niveau af sikkerhed, men er ikke en garanti for, at en revision, der udføres i overensstemmelse med internationale standarder om revision og de yderligere krav, der er gældende i Danmark, altid vil afdække væsentlig fejlinformation, når sådan findes. Fejlinformationer kan opstå som følge af besvigelser eller fejl og kan betragtes som væsentlige, hvis det med rimelighed kan forventes, at de enkeltvis eller samlet har indflydelse på de økonomiske beslutninger, som regnskabsbrugere træffer på grundlag af koncernregnskabet og årsregnskabet.

Som led i en revision, der udføres i overensstemmelse med internationale standarder om revision og de yderligere krav, der er gældende i Danmark, foretager vi faglige vurderinger og opretholder professionel skepsis under revisionen. Herudover:

- Identificerer og vurderer vi risikoen for væsentlig fejlinformation i koncernregnskabet og årsregnskabet, uanset om denne skyldes besvigelser eller fejl, udformer og udfører revisionshandlinger som reaktion på disse risici samt opnår revisionsbevis, der er tilstrækkeligt og egnet til at danne grundlag for vores konklusion. Risikoen for ikke at opdage væsentlig fejlinformation forårsaget af besvigelser er højere end ved væsentlig fejlinformation forårsaget af fejl, idet besvigelser kan omfatte sammensværgelser, dokumentfalsk, bevidste udeladelser, vildledning eller tilsidesættelse af intern kontrol.

## DEN UAFHÆNGIGE REVISORS REVISIONSPÅTEGNING

- Opnår vi forståelse af den interne kontrol med relevans for revisionen for at kunne udforme revisionshandlinger, der er passende efter omstændighederne, men ikke for at kunne udtrykke en konklusion om effektiviteten af koncernens og selskabets interne kontrol.
- Tager vi stilling til, om den regnskabspraksis, som er anvendt af ledelsen, er passende, samt om de regnskabsmæssige skøn og tilknyttede oplysninger, som ledelsen har udarbejdet, er rimelige.
- Konkluderer vi, om ledelsens udarbejdelse af koncernregnskabet og årsregnskabet på grundlag af regnskabsprincippet om fortsat drift er passende, samt om der på grundlag af det opnåede revisionsbevis er væsentlig usikkerhed forbundet med begivenheder eller forhold, der kan skabe betydelig tvivl om koncernens og selskabets evne til at fortsætte driften. Hvis vi konkluderer, at der er en væsentlig usikkerhed, skal vi i vores revisionspåtegning gøre opmærksom på oplysninger herom i koncernregnskabet og årsregnskabet eller, hvis sådanne oplysninger ikke er tilstrækkelige, modificere vores konklusion. Vores konklusioner er baseret på det revisionsbevis, der er opnået frem til datoen for vores revisionspåtegning. Fremtidige begivenheder eller forhold kan dog medføre, at koncernen og selskabet ikke længere kan fortsætte driften.
- Tager vi stilling til den samlede præsentation, struktur og indhold af koncernregnskabet og årsregnskabet, herunder noteoplysningerne, samt om koncernregnskabet og årsregnskabet afspejler de underliggende transaktioner og begivenheder på en sådan måde, at der gives et retvisende billede heraf.
- Opnår vi tilstrækkeligt og egnet revisionsbevis for de finansielle oplysninger for virksomhederne eller forretningsaktiviteterne i koncernen til brug for at udtrykke en konklusion om koncernregnskabet. Vi er ansvarlige for at lede, føre tilsyn med og udføre koncernrevisionen. Vi er eneansvarlige for vores revisionskonklusion.

Vi kommunikerer med ledelsen om blandt andet det planlagte omfang og den tidsmæssige placering af revisionen samt betydelige revisionsmæssige observationer, herunder eventuelle betydelige mangler i intern kontrol, som vi identificerer under revisionen.

### Udtalelse om ledelsesberetningen

Ledelsen er ansvarlig for ledelsesberetningen.

Vores konklusion om koncernregnskabet og årsregnskabet omfatter ikke ledelsesberetningen, og vi udtrykker ingen form for konklusion med sikkerhed om ledelsesberetningen.

I tilknytning til vores revision af koncernregnskabet og årsregnskabet er det vores ansvar at læse ledelsesberetningen og i den forbindelse overveje, om ledelsesberetningen er væsentligt inkonsistent med koncernregnskabet og årsregnskabet eller vores viden opnået ved revisionen eller på anden måde synes at indeholde væsentlig fejlinformation.

Vores ansvar er derudover at overveje, om ledelsesberetningen indeholder krævede oplysninger i henhold til årsregnskabsloven.

Baseret på det udførte arbejde er det vores opfattelse, at ledelsesberetningen er i overensstemmelse med koncernregnskabet og årsregnskabet og er udarbejdet i overensstemmelse med årsregnskabslovens krav. Vi har ikke fundet væsentlig fejlinformation i ledelsesberetningen.

Skive, den 9. december 2022

BDO Statsautoriseret revisionsaktieselskab  
CVR-nr. 20 22 26 70

Morten Hagerup  
Statsautoriseret revisor  
MNE-nr. mne23294

## HOVED- OG NØGLETAL FOR KONCERNEN

	2021/22 tkr.	2020/21 tkr.	2019/20 tkr.	2018/19 tkr.	2017/18 tkr.
<b>Resultatopgørelse</b>					
Bruttoresultat.....	16.395	17.593	31.987	44.831	44.871
Resultat af primær drift.....	-4.288	-2.232	8.988	18.972	17.361
Finansielle poster, netto.....	-2.876	5.718	-580	-1.154	-1.001
Årets resultat.....	-5.589	2.426	6.245	13.584	12.441
<b>Balance</b>					
Balancesum.....	100.951	100.767	107.618	112.582	98.178
Egenkapital.....	47.105	55.695	57.379	56.242	44.263
<b>Pengestrømme</b>					
Investeringer i materielle anlægsaktiver..	-2.117	-2.791	-2.348	-1.088	-5.119
<b>Nøgletal</b>					
Soliditetsgrad.....	42,4	50,3	46,4	50,0	45,1
Egenkapitalforrentning.....	-10,9	4,3	11,0	27,0	32,7

Der er etableret ny koncernforbindelse for regnskabsåret 2019/20. Sammenligningstallene viser alene tallene fra den tidligere koncernstruktur, med MS-Roslev Holding ApS som moderselskab.

De i hoved- og nøgletaloversigten anførte nøgletal er beregnet således:

Soliditetsgrad:	$\frac{\text{Egenkapital (ekskl. minoritetsinteresser)} \times 100}{\text{Samlede aktiver, ultimo}}$
Egenkapitalforrentning:	$\frac{\text{Resultat efter skat} \times 100}{\text{Gennemsnitlig egenkapital}}$



## LEDELSESBERETNING

### Væsentligste aktiviteter

Selskabets væsentligste hovedaktivitet er produktion og afsætning af betonelementer.

Moderselskabet er primært et holdingselskab.

### Udviklingen i aktiviteter og økonomiske forhold

Koncernens resultat for 2021/22 er negativ og må betegnes som utilfredsstillende i forhold til forventningerne for året.

### Årets resultat sammenholdt med forventet udvikling

Det var forventet, at 2021/22 ville være udfordret efter en periode med Covid-19 og hertilhørende pres på markedet generelt. Dog var det ikke forventet, at koncernen ville levere et negativt resultat for regnskabsåret.

### Betydningsfulde begivenheder, indtruffet efter regnskabsårets afslutning

Der er ikke efter regnskabsårets afslutning indtruffet yderligere begivenheder af væsentlig betydning for selskabets finansielle stilling.

### Forventninger til fremtiden

Koncernen forventer for regnskabsåret 2022/23 et positivt resultat i et ellers meget konkurrencepræget marked.

**RESULTATOPGØRELSE 1. JUNI - 31. MAJ**

	Note	Koncernen		Moderselskabet	
		2021/22 kr.	2020/21 kr.	2021/22 kr.	2020/21 kr.
<b>BRUTTOFORTJENESTE.....</b>	<b>1</b>	<b>16.394.921</b>	<b>17.593.110</b>	<b>0</b>	<b>0</b>
Salgs- og distributionsomkostninger.....		-513.833	-199.210	-13.000	0
Administrationsomkostninger.....	1	-20.169.567	-19.606.011	-81.565	-67.007
<b>RESULTAT AF PRIMÆR DRIFT.....</b>		<b>-4.288.479</b>	<b>-2.212.111</b>	<b>-94.565</b>	<b>-67.007</b>
Andre driftsomkostninger.....		0	-20.096	0	0
<b>DRIFTSRESULTAT.....</b>		<b>-4.288.479</b>	<b>-2.232.207</b>	<b>-94.565</b>	<b>-67.007</b>
Indtægter af kapitalandele i dattervirksomheder og kapital- interesser.....	2	0	0	-2.896.926	-1.838.423
Finansielle indtægter.....	3	798.659	6.195.712	844.013	6.204.818
Finansielle omkostninger.....		-3.674.368	-477.351	-3.266.977	-79.238
<b>RESULTAT FØR SKAT.....</b>		<b>-7.164.188</b>	<b>3.486.154</b>	<b>-5.414.455</b>	<b>4.220.150</b>
Skat af årets resultat.....	4	1.574.714	-1.059.713	549.212	-1.334.105
<b>ÅRETS RESULTAT.....</b>	<b>5</b>	<b>-5.589.474</b>	<b>2.426.441</b>	<b>-4.865.243</b>	<b>2.886.045</b>

## BALANCE 31. MAJ

AKTIVER	Note	Koncernen		Moderselskabet	
		2022 kr.	2021 kr.	2022 kr.	2021 kr.
Grunde og bygninger.....		28.783.449	29.613.942	0	0
Produktionsanlæg og maskiner.....		6.037.503	5.997.544	0	0
Andre anlæg, driftsmateriel og inventar.....		874.569	1.218.120	0	0
<b>Materielle anlægsaktiver.....</b>	<b>6</b>	<b>35.695.521</b>	<b>36.829.606</b>	<b>0</b>	<b>0</b>
Kapitalandele i dattervirksomheder.....		0	0	17.136.200	20.033.126
Andre værdipapirer.....		20.164.302	23.876.022	20.004.418	23.686.726
<b>Finansielle anlægsaktiver.....</b>	<b>7</b>	<b>20.164.302</b>	<b>23.876.022</b>	<b>37.140.618</b>	<b>43.719.852</b>
<b>ANLÆGSAKTIVER.....</b>		<b>55.859.823</b>	<b>60.705.628</b>	<b>37.140.618</b>	<b>43.719.852</b>
Råvarer og hjælpematerialer.....		8.495.000	4.795.000	0	0
<b>Varebeholdninger.....</b>		<b>8.495.000</b>	<b>4.795.000</b>	<b>0</b>	<b>0</b>
Tilgodehavender fra salg og tjenesteydelser.....		17.099.454	14.404.313	0	0
Igangværende arbejder for fremmed regning.....	8	3.107.000	3.180.000	0	0
Tilgodehavende hos tilknyttede virksomheder.....		0	0	1.402.071	1.303.464
Andre tilgodehavender.....		1.288.562	68.528	0	0
Tilgodehavende sambeskatningsbidrag.....		0	0	1.072.153	31.157
Periodeafgrænsningsposter.....	9	1.271.882	105.486	0	0
<b>Tilgodehavender.....</b>		<b>22.766.898</b>	<b>17.758.327</b>	<b>2.474.224</b>	<b>1.334.621</b>
<b>Likvide beholdninger.....</b>		<b>13.829.500</b>	<b>17.508.427</b>	<b>4.039.086</b>	<b>7.090.317</b>
<b>OMSÆTNINGSAKTIVER.....</b>		<b>45.091.398</b>	<b>40.061.754</b>	<b>6.513.310</b>	<b>8.424.938</b>
<b>AKTIVER.....</b>		<b>100.951.221</b>	<b>100.767.382</b>	<b>43.653.928</b>	<b>52.144.790</b>

## BALANCE 31. MAJ

PASSIVER	Note	Koncernen		Moderselskabet	
		2022 kr.	2021 kr.	2022 kr.	2021 kr.
Anpartskapital.....		400.000	400.000	400.000	400.000
Overført overskud.....		41.421.323	47.286.571	41.421.323	47.286.566
Forslag til udbytte.....		1.000.000	3.000.000	1.000.000	3.000.000
Minoritetsinteresser.....		4.284.054	5.008.282	0	0
<b>EGENKAPITAL.....</b>		<b>47.105.377</b>	<b>55.694.853</b>	<b>42.821.323</b>	<b>50.686.566</b>
Hensættelse til udskudt skat.....	10	2.079.800	4.163.000	0	0
<b>HENSATTE FORPLIGTELSER.....</b>		<b>2.079.800</b>	<b>4.163.000</b>	<b>0</b>	<b>0</b>
Gæld til realkreditinstitutter.....		7.596.772	8.456.039	0	0
Leasingforpligtelser.....		1.513.390	1.519.175	0	0
Anden gæld.....		5.493.348	5.454.503	0	0
<b>Langfristede gældsforpligtelser...</b>	<b>11</b>	<b>14.603.510</b>	<b>15.429.717</b>	<b>0</b>	<b>0</b>
Leasingforpligtelser.....		645.000	540.000	0	0
Gæld til kreditinstitutter.....		856.400	847.000	0	0
Anden gæld.....		75.700	60.750	0	0
Modtagne forudbetalinger vedr. igangværende arbejder.....	8	15.847.000	6.347.000	0	0
Leverandører af varer og tjenesteydelser.....		10.184.210	7.167.380	40.000	40.000
Gæld til selskabsdeltagere og ledelse.....		471	1.765	440	440
Selskabsskat.....		394.380	1.038.088	394.380	1.038.088
Skyldigt sambeskatningsbidrag.....		0	0	286.303	272.500
Anden gæld.....		9.158.533	9.476.989	111.482	107.196
Periodeafgrænsningsposter.....	12	840	840	0	0
<b>Kortfristede gældsforpligtelser...</b>		<b>37.162.534</b>	<b>25.479.812</b>	<b>832.605</b>	<b>1.458.224</b>
<b>GÆLDSFORPLIGTELSER.....</b>		<b>51.766.044</b>	<b>40.909.529</b>	<b>832.605</b>	<b>1.458.224</b>
<b>PASSIVER.....</b>		<b>100.951.221</b>	<b>100.767.382</b>	<b>43.653.928</b>	<b>52.144.790</b>
 Eventualposter mv.	13				
 Pantsætninger og sikkerhedsstillelser	14				
 Nærtstående parter	15				

**EGENKAPITALOPGØRELSE**

	<b>Koncernen</b>				
	Anpartskapital	Overført overskud	Forslag til udbytte	Minoritetsint resser	I alt
Egenkapital 1. juni 2021.....	400.000	47.286.569	3.000.000	5.008.282	55.694.851
Forslag til resultatdisponering, jf. note 5.		-5.865.246	1.000.000	-724.228	-5.589.474
<b>Transaktioner med ejere</b>					
Ordinært udbytte.....			-3.000.000		-3.000.000
<b>Egenkapital 31. maj 2022.....</b>	<b>400.000</b>	<b>41.421.323</b>	<b>1.000.000</b>	<b>4.284.054</b>	<b>47.105.377</b>

	<b>Moderselskabet</b>			
	Anpartskapital	Overført overskud	Forslag til udbytte	I alt
Egenkapital 1. juni 2021.....	400.000	47.286.566	3.000.000	50.686.566
Forslag til resultatdisponering, jf. note 5.....		-5.865.243	1.000.000	-4.865.243
<b>Transaktioner med ejere</b>				
Ordinært udbytte.....			-3.000.000	-3.000.000
<b>Egenkapital 31. maj 2022.....</b>	<b>400.000</b>	<b>41.421.323</b>	<b>1.000.000</b>	<b>42.821.323</b>

**PENGESTRØMSOPGØRELSE 1. JUNI - 31. MAJ**

	Koncernen		Moderselskabet	
	2021/22 kr.	2020/21 kr.	2021/22 kr.	2020/21 kr.
Årets resultat.....	-5.589.474	2.426.441	-4.865.243	2.886.045
Årets afskrivninger tilbageført.....	2.997.115	4.121.391	0	0
Tilbageførsel af realisationsavancer.....	2.161.867	-5.744.813	0	0
Urealiserede kursavancer/tab tilbageført....	0	0	3.201.300	-5.764.909
Resultat af dattervirksomheder.....	0	0	2.896.926	1.838.423
Skat af årets resultat tilbageført.....	-1.574.714	1.059.713	-549.212	1.334.105
Betalt selskabsskat.....	-1.152.194	-2.121.015	-1.121.689	-91.994
Ændring i varebeholdninger.....	-3.700.000	230.000	0	0
Ændring i tilgodehavender (ekskl. skat).....	-15.356.094	-4.048.195	-98.607	-1.303.464
Ændring i kortfristet gæld (ekskl. skat, skyldige afdrag og kassekredit).....	22.544.601	-2.791.871	4.286	-3.108.437
<b>PENGESTRØMME FRA DRIFTSAKTIVITET.....</b>	<b>331.107</b>	<b>-6.868.349</b>	<b>-532.239</b>	<b>-4.210.231</b>
Køb af materielle anlægsaktiver.....	-1.067.030	-2.791.039	0	0
Salg af materielle anlægsaktiver.....	1.293.433	50.000	0	0
Køb af finansielle anlægsaktiver.....	0	-6.726.460	0	-6.726.460
Salg af finansielle anlægsaktiver.....	481.008	28.265	481.008	0
Modtaget udbytte.....	0	0	0	8.000.000
<b>PENGESTRØMME FRA INVESTERINGSAKTIVITET.....</b>	<b>707.411</b>	<b>-9.439.234</b>	<b>481.008</b>	<b>1.273.540</b>
Provenu ved langfristet låneoptagelse.....	0	-138.854	0	0
Afdrag på lån.....	-44.850	-339.906	0	0
Andre ændringer i langfristet gæld.....	-1.672.595	0	0	0
Betalt udbytte i regnskabsåret.....	-3.000.000	-4.110.600	-3.000.000	-2.110.600
<b>PENGESTRØMME FRA FINANSIERINGSAKTIVITET.....</b>	<b>-4.717.445</b>	<b>-4.589.360</b>	<b>-3.000.000</b>	<b>-2.110.600</b>
<b>ÆNDRING I LIKVIDER.....</b>	<b>-3.678.927</b>	<b>-20.896.943</b>	<b>-3.051.231</b>	<b>-5.047.291</b>
Likvider 1. juni.....	17.508.427	38.405.370	7.090.317	12.137.608
<b>LIKVIDER 31. MAJ.....</b>	<b>13.829.500</b>	<b>17.508.427</b>	<b>4.039.086</b>	<b>7.090.317</b>
Likvider 31. maj specificeres således:				
Likvide beholdninger.....	13.829.500	17.508.427	4.039.086	7.090.317
<b>LIKVIDER.....</b>	<b>13.829.500</b>	<b>17.508.427</b>	<b>4.039.086</b>	<b>7.090.317</b>

## NOTER

## Note

	Koncernen		Moderselskabet		
	2021/22 kr.	2020/21 kr.	2021/22 kr.	2020/21 kr.	
<b>Medarbejderforhold</b>					<b>1</b>
Antal personer beskæftiget i gennemsnit:	133	114	0	0	
Løn og gager.....	61.901.125	50.402.795	0	0	
Pensioner.....	5.122.982	4.102.571	0	0	
Andre omkostninger til social sikring	1.594.334	1.206.012	0	0	
Andre personaleomkostninger.....	1.125.607	780.628	0	0	
	<b>69.744.048</b>	<b>56.492.006</b>	<b>0</b>	<b>0</b>	
Oplysninger om ledelsesvederlag er udeladt i henhold til undtagelsesbestemmelsen i årsregnskabsloven § 98 b, stk. 3 nr. 2.					
<b>Indtægter af kapitalandele i dattervirksomheder og kapitalinteresser</b>					<b>2</b>
Indtægter af kapitalandele i dattervirksomheder.....	0	0	-2.896.926	-1.838.423	
	<b>0</b>	<b>0</b>	<b>-2.896.926</b>	<b>-1.838.423</b>	
<b>Finansielle indtægter</b>					<b>3</b>
Renteindtægter fra tilknyttede virksomheder.....	0	0	52.602	17.533	
Finansielle indtægter i øvrigt.....	798.659	6.195.712	791.411	6.187.285	
	<b>798.659</b>	<b>6.195.712</b>	<b>844.013</b>	<b>6.204.818</b>	
<b>Skat af årets resultat</b>					<b>4</b>
Beregnet skat af årets skattepligtige indkomst.....	508.486	1.092.762	-549.212	1.334.105	
Regulering skat vedrørende tidligere år.....	0	6.951	0	0	
Regulering af udskudt skat.....	-2.083.200	-40.000	0	0	
	<b>-1.574.714</b>	<b>1.059.713</b>	<b>-549.212</b>	<b>1.334.105</b>	
<b>Forslag til resultatdisponering</b>					<b>5</b>
Foreslået udbytte for regnskabsåret.	1.000.000	3.000.000	1.000.000	3.000.000	
Ekstraordinært udbytte.....	0	2.000.000	0	2.000.000	
Overført resultat.....	-5.865.246	-2.113.952	-5.865.243	-2.113.955	
Minoritetsinteressernes andel af dattervirksomheders resultat.....	-724.228	-459.607	0	0	
	<b>-5.589.474</b>	<b>2.426.441</b>	<b>-4.865.243</b>	<b>2.886.045</b>	

## NOTER

## Note

## Materielle anlægsaktiver

6

	Koncernen		
	Grunde og bygninger	Produktionsanlæg og maskiner	Andre anlæg, driftsmateriel og inventar
Kostpris 1. juni 2021.....	44.252.561	27.198.977	3.674.788
Tilgang.....	368.729	1.678.301	70.000
Afgang.....	0	-2.518.813	-70.000
<b>Kostpris 31. maj 2022.....</b>	<b>44.621.290</b>	<b>26.358.465</b>	<b>3.674.788</b>
Af- og nedskrivninger 1. juni 2021.....	14.638.619	21.201.433	2.456.668
Tilbageførsel af afskrivninger på afhændede aktiver.....	0	-2.334.813	0
Årets afskrivninger.....	1.199.222	1.454.342	343.551
<b>Af- og nedskrivninger 31. maj 2022.....</b>	<b>15.837.841</b>	<b>20.320.962</b>	<b>2.800.219</b>
<b>Regnskabsmæssig værdi 31. maj 2022.....</b>	<b>28.783.449</b>	<b>6.037.503</b>	<b>874.569</b>
Finansielle leasingaktiver.....		2.630.841	

## Finansielle anlægsaktiver

7

	Koncernen
	Andre værdipapirer
Kostpris 1. juni 2021.....	23.876.022
Tilgang.....	0
Afgang.....	-3.711.720
<b>Kostpris 31. maj 2022.....</b>	<b>20.164.302</b>
<b>Regnskabsmæssig værdi 31. maj 2022.....</b>	<b>20.164.302</b>

## Moderselskabet

	Kapitalandele i dattervirksomheder	Andre værdipapirer
	Kostpris 1. juni 2021.....	44.993.397
Tilgang.....	0	0
Afgang.....	0	-3.682.308
<b>Kostpris 31. maj 2022.....</b>	<b>44.993.397</b>	<b>20.004.418</b>
Værdireguleringer 1. juni 2021.....	-24.960.271	0
Årets værdireguleringer.....	-2.896.926	0
<b>Værdireguleringer 31. maj 2022.....</b>	<b>-27.857.197</b>	<b>0</b>
<b>Regnskabsmæssig værdi 31. maj 2022.....</b>	<b>17.136.200</b>	<b>20.004.418</b>



## NOTER

					Note
<b>Finansielle anlægsaktiver (fortsat)</b>					<b>7</b>
<b>Kapitalandele i dattervirksomheder (kr.)</b>					
Navn og hjemsted	Egenkapital	Årets resultat	Ejerandel		
Dan Element Holding ApS, Skive.....	21.420.250	-3.621.157	80 %		
	<b>Koncernen</b>		<b>Moderselskabet</b>		
	2022	2021	2022	2021	
	kr.	kr.	kr.	kr.	
<b>Igangværende arbejder for fremmed regning</b>					<b>8</b>
Salgsværdi af udført arbejde.....	105.293.923	81.491.002	0	0	
Acontofaktureringer/ acantobetalinger.....	-118.033.923	-84.658.002	0	0	
<b>Igangværende arbejder for fremmed regning, netto.....</b>	<b>-12.740.000</b>	<b>-3.167.000</b>	<b>0</b>	<b>0</b>	
Der indregnes således:					
Igangværende arbejder for fremmed regning (aktiver).....	3.107.000	3.180.000	0	0	
Igangværende arbejder for fremmed regning (passiver).....	-15.847.000	-6.347.000	0	0	
	<b>-12.740.000</b>	<b>-3.167.000</b>	<b>0</b>	<b>0</b>	
<b>Periodeafgrænsningsposter</b>					<b>9</b>
Periodeafgrænsningsposter indeholder forudbetalte omkostninger, primært forsikringer og leasing.					

## NOTER

## Note

**Hensættelse til udskudt skat**

10

Hensættelse til udskudt skat vedrører forskelle mellem regnskabsmæssige og skattemæssige værdier på værdipapirer, tilgodehavender, immaterielle anlægsaktiver og materielle anlægsaktiver, herunder indregnede finansielle leasingkontrakter.

	Koncernen		Moderselskabet	
	2022 kr.	2021 kr.	2022 kr.	2021 kr.
Udskudt skat vedrører:				
Materielle anlægsaktiver.....	-177.200	798.000	0	0
Omsætningsaktiver.....	2.273.000	3.383.000	0	0
Låneomkostninger.....	-16.000	-18.000	0	0
	<b>2.079.800</b>	<b>4.163.000</b>	<b>0</b>	<b>0</b>
Udskudt skat 1. juni.....	4.163.000	4.203.000	0	0
Årets udskudte skat i resultatopgørelsen.....	-2.083.200	-40.000	0	0
Udskudt skat 31. maj.....	<b>2.079.800</b>	<b>4.163.000</b>	<b>0</b>	<b>0</b>

**Langfristede gældsforpligtelser**

11

	Koncernen			
	31/5 2022 gæld i alt	Afdrag næste år	Restgæld efter 5 år	31/5 2021 gæld i alt
Gæld til realkreditinstitutter.....	8.453.172	856.400	4.128.606	9.303.039
Leasingforpligtelser.....	2.158.390	645.000	0	2.059.175
Anden gæld.....	5.569.048	75.700	5.200.000	5.515.253
	<b>16.180.610</b>	<b>1.577.100</b>	<b>9.328.606</b>	<b>16.877.467</b>

**Periodeafgrænsningsposter**

12

Periodeafgrænsningsposter indeholder skyldige omkostninger, primært renter.

## NOTER

Note

### Eventualposter mv.

13

### Eventualforpligtelser

	Koncernen		Moderselskabet	
	2022 kr.	2021 kr.	2022 kr.	2021 kr.
Leasingforpligtelser (operationel leasing) forfalder:				
Årets ydelse.....	406.045	289.000	0	0
Samlet restleasing ydelse.....	126.684	113.920	0	0
Heraf forfald efter 5 år.....	0	0	0	0

### Hæftelse i sambeskatningen

Koncernens danske selskaber hæfter solidarisk for skat af koncernens sambeskattede indkomst og for eventuelle kildekatte såsom udbytteskat mv.

Skyldig skat af koncernens sambeskattede indkomst udgør 394 tkr. pr. balancedagen.

### Pantsætninger og sikkerhedsstillelser

14

Til sikkerhed for engagement med penge- og realkreditinstitutter er der afgivet følgende sikkerheder:

	Koncernen		Moderselskabet	
	Regnskabsmæssig værdi af aktiver tkr.	Pantets nom. værdi eller restgæld tkr.	Regnskabsmæssig værdi af aktiver tkr.	Pantets nom. værdi eller restgæld tkr.
Ejerpantebrev i ejendom til sikkerhed for bankgæld, nominelt...	28.783	4.000	0	0
Realkreditlån, restgæld.....	28.783	84.532	0	0
Følgende aktiver er finansieret ved finansiell leasing:				
Produktionsanlæg og maskiner.....	2.631	2.158	0	0
Ejerpantebrev i selskabets besiddelse.....	0	1.000	0	0

### Nærtstående parter

15

Selskabets nærtstående parter omfatter følgende:

#### Bestemmende indflydelse

Mads Sørensen, Strandhuse 36, 7900 Nykøbing Mors, der er hovedaktionær.

#### Øvrige nærtstående parter, som selskabet har haft transaktioner med

Selskabets nærtstående parter med betydelig indflydelse omfatter datter virksomheder samt selskabernes bestyrelse, direktion og ledende medarbejdere samt disse personers relaterede familiemedlemmer. Nærtstående parter omfatter endvidere selskaber, hvori førnævnte personkreds har væsentlige interesser.

#### Transaktioner med nærtstående parter

Selskabet har ikke haft transaktioner med nærtstående parter, der ikke er indgået på markedsmæssige vilkår. Jf. ÅRL § 98c, stk. 7 oplyses alene om transaktioner, som ikke er gennemført på normale markedsmæssige vilkår.

## ANVENDT REGNSKABSPRAKSIS

Årsrapporten for Bech & Sørensen Holding ApS for 2021/22 er aflagt i overensstemmelse med den danske årsregnskabslovs bestemmelser for virksomheder i regnskabsklasse C, mellemstor virksomhed.

Årsrapporten er udarbejdet efter samme regnskabspraksis som sidste år.

### Koncernregnskabet

Koncernregnskabet omfatter moderselskabet Bech & Sørensen Holding ApS samt dattervirksomheder, hvori Bech & Sørensen Holding ApS direkte eller indirekte besidder mere end 50 % af stemmerettighederne eller på anden måde har bestemmende indflydelse. Virksomheder, hvori koncernen besidder mellem 20 % og 50 % af stemmerettighederne og udøver betydelig, men ikke bestemmende indflydelse, betragtes som associerede virksomheder, jf. koncernoversigten.

Koncernregnskabet er udarbejdet som et sammendrag af moderselskabets og dattervirksomheders årsregnskaber ved sammenlægning af ensartede regnskabsposter. Ved konsolideringen foretages fuld eliminering af koncerninterne indtægter og omkostninger, aktiebesiddelser, interne mellemværender og udbytter samt realiserede og urealiserede fortjenester og tab ved transaktioner mellem de konsoliderede virksomheder.

Nyerhvervede eller nystiftede virksomheder indregnes i koncernregnskabet fra anskaffelsestidspunktet. Solgte eller afviklede virksomheder indregnes i den konsoliderede resultatopgørelse frem til afståelsestidspunktet. Sammenligningstal korrigeres ikke for nyhvervede, solgte eller afviklede virksomheder.

Anskaffelsestidspunktet er det tidspunkt, hvor koncernen faktisk opnår kontrol over den overtagne virksomhed.

Erhvervede virksomheder indregnes i koncernregnskabet efter overtagelsesmetoden, med omvurdering af alle identificerede aktiver og forpligtelser til dagsværdi på overtagelsesdagen. Dagsværdien er opgjort på baggrund af handler på et aktivt marked, alternativt beregnet ved anvendelse af almindeligt accepterede værdiansættelsesmodeller. Der indregnes udskudt skat af de overtagne omvurderinger med undtagelse af goodwill.

Ved beregning af dagsværdi på investeringsejendomme er anvendt en discounted cash flow model på baggrund af tilbagediskontering af den fremtidige indtjening. Driftsmidler er opført til dagsværdi på baggrund af indhentede valuarvurderinger, som bygger på en samlet vurdering af maskinparken.

Positive forskelsbeløb (goodwill) mellem anskaffelsesværdien og dagsværdi af overtagne identificerede aktiver og forpligtelser indregnes under immaterielle anlægsaktiver som goodwill og afskrives systematisk over resultatopgørelsen efter en individuel vurdering af den økonomiske levetid.

Negative forskelsbeløb indregnes i resultatopgørelsen på anskaffelsestidspunktet. Forskelsbeløbet fra erhvervede virksomheder udgør 0 tkr.

Transaktionsomkostninger, afholdt i forbindelse med erhvervelse af virksomheder, indregnes i resultatopgørelsen i afholdelsesåret.

Kapitalandele i dattervirksomheder udlignes med den forholdsmæssige andel af dattervirksomhedernes dagsværdi af nettoaktiver og forpligtelser på anskaffelsestidspunktet.

Kapitalandele i associerede virksomheder måles i balancen til den forholdsmæssige andel af virksomhedernes værdi opgjort efter moderselskabets regnskabspraksis og med forholdsmæssig eliminering af urealiserede koncerninterne avancer og tab. I resultatopgørelsen indregnes den forholdsmæssige andel af de associerede virksomheders resultat efter eliminering af forholdsmæssig andel af intern avance og tab.

## ANVENDT REGNSKABSPRAKSIS

### Minoritetsinteresser

I koncernregnskabet indregnes dattervirksomheders regnskabsposter 100 %. Minoritetsinteressernes forholdsmæssige andel af dattervirksomheders resultat og egenkapital præsenteres særskilt i henholdsvis resultatdisponering og i særskilte hovedposter inden for egenkapitalen.

## RESULTATOPGØRELSEN

### Nettoomsætning

Nettoomsætning ved salg af handelsvarer og færdigvarer indregnes i resultatopgørelsen, såfremt levering og risikoovergang til køber har fundet sted inden årets udgang, og såfremt indtægten kan opgøres pålideligt og forventes modtaget. Nettoomsætning indregnes ekskl. moms og afgifter og med fradrag af rabatter i forbindelse med salget.

Hvor der leveres produkter med høj grad af individuel tilpasning, foretages indregning i nettoomsætningen i takt med, at produktionen udføres, hvorved omsætningen svarer til salgsværdien af årets udførte arbejder (produktionsmetoden). Denne metode anvendes, når de samlede indtægter og omkostninger på kontrakten og færdiggørelsesgraden på balancedagen kan skønnes pålideligt, og det er sandsynligt, at de økonomiske fordele vil tilgå selskabet.

Nettoomsætningen indregnes ekskl. moms og med fradrag af de afgifter og rabatter, der kan henføres til salget.

### Produktionsomkostninger

Produktionsomkostninger omfatter omkostninger, herunder lønninger og gager samt afskrivninger, der afholdes for at opnå årets nettoomsætning. Herunder indgår direkte og indirekte omkostninger til råvarer og hjælpematerialer, løn og gager, leje og leasing samt afskrivninger på produktionsanlæg.

Under produktionsomkostninger indregnes tillige afskrivning på aktiverede udviklingsomkostninger samt forskningsomkostninger og de udviklingsomkostninger, der ikke opfylder kriterierne for aktivering.

Endvidere indregnes nedskrivning i forbindelse med forventede tab på entreprisekontrakter.

### Distributionsomkostninger

I distributionsomkostninger indregnes omkostninger, der er afholdt til distribution af varer solgt i året samt til årets gennemførte salgskampagner mv. Herunder indregnes omkostninger til salgspersonale, reklame- og udstillingsomkostninger samt afskrivninger.

### Administrationsomkostninger

I administrationsomkostninger indregnes omkostninger, der er afholdt i året til ledelse og administration af selskabet, herunder omkostninger til det administrative personale, ledelsen, kontorlokaler, kontorumkostninger mv. samt afskrivninger i forbindelse hermed.

### Andre driftsindtægter

Andre driftsindtægter indeholder regnskabsposter af sekundær karakter i forhold til koncernens og selskabets aktiviteter, herunder fortjeneste ved salg af immaterielle- og materielle anlægsaktiver.

### Andre driftsomkostninger

Andre driftsomkostninger indeholder regnskabsposter af sekundær karakter i forhold til koncernens og selskabets aktiviteter, herunder tab ved salg af immaterielle og materielle anlægsaktiver.

## ANVENDT REGNSKABSPRAKSIS

### Indtægter af kapitalandele i dattervirksomheder og kapitalinteresser

I moderselskabets resultatopgørelse indregnes den forholdsmæssige andel af de enkelte dattervirksomheders resultat efter fuld eliminering af intern avance/tab og fradrag af afskrivning på goodwill.

Ved afhændelser indregnes eventuel fortjeneste, når de økonomiske rettigheder knyttet til de solgte kapitalandele overføres, dog tidligst når fortjenesten er realiseret eller anses som realisabel. Desuden indgår realiserede tab udover nedskrivninger, når sådanne må konstateres.

### Finansielle indtægter og omkostninger

Finansielle indtægter og omkostninger indeholder renteindtægter og -omkostninger, finansielle omkostninger ved finansiell leasing, realiserede og urealiserede kursgevinster og -tab vedrørende værdipapirer, gæld og transaktioner i fremmed valuta, amortisering af finansielle aktiver og forpligtelser samt tillæg og godtgørelse under acontoskatteordningen mv. Finansielle indtægter og omkostninger indregnes med de beløb, der vedrører regnskabsåret.

### Skat

Årets skat, som består af årets aktuelle skat og forskydning i udskudt skat, indregnes i resultatopgørelsen med den del, der kan henføres til årets resultat, og direkte i egenkapitalen med den del, der kan henføres til posteringer direkte i egenkapitalen.

## BALANCEN

### Materielle anlægsaktiver

Grunde og bygninger, produktionsanlæg og maskiner samt andre anlæg, driftsmateriel og inventar måles til kostpris med fradrag af akkumulerede af- og nedskrivninger. Der afskrives ikke på grunde.

Afskrivningsgrundlaget er kostpris med fradrag af den skønnede restværdi efter afsluttet brugstid.

Kostprisen omfatter anskaffelsesprisen samt omkostninger direkte tilknyttet anskaffelsen indtil det tidspunkt, hvor aktivet er klar til at blive taget i brug. For egenfremstillede aktiver omfatter kostprisen omkostninger til materialer, komponenter, underleverandører, direkte lønforbrug samt indirekte produktionsomkostninger.

Der foretages lineære afskrivninger baseret på følgende vurdering af aktivernes forventede brugstider og restværdi:

	Brugstid	Restværdi
Bygninger.....	33 år	0 %
Produktionsanlæg og maskiner.....	4-10 år	0-20 %
Andre anlæg, driftsmateriel og inventar.....	3-10 år	0 %

Fortjeneste eller tab ved salg af materielle anlægsaktiver opgøres som forskellen mellem salgspris med fradrag af salgsmkostninger og den regnskabsmæssige værdi på salgstidspunktet. Fortjeneste eller tab indregnes i resultatopgørelsen under andre driftsindtægter eller andre driftsomkostninger.

## ANVENDT REGNSKABSPRAKSIS

### Leasingkontrakter

Leasingkontrakter vedrørende materielle anlægsaktiver, hvor selskabet har alle væsentlige risici og fordele forbundet med ejendomsretten (finansiel leasing), indregnes i balancen som aktiver. Aktiverne måles ved første indregning i balancen til opgjort kostpris svarende til dagsværdi eller (hvis lavere) nutidsværdien af de fremtidige leasingydelser. Ved beregning af nutidsværdien anvendes leasingaftalens interne rentefod som diskonteringsfaktor eller en tilnærmet værdi for denne. Finansielt leasede aktiver afskrives som koncernens og selskabets øvrige tilsvarende materielle anlægsaktiver.

Den kapitaliserede restleasingforpligtelse indregnes i balancen som en gældsforpligtelse, og leasingydelsens rentedel indregnes over kontraktens løbetid i resultatopgørelsen.

Alle øvrige leasingkontrakter betragtes som operationel leasing. Ydelser i forbindelse med operationel leasing og øvrige lejeaftaler indregnes i resultatopgørelsen over kontraktens løbetid. Selskabets samlede forpligtelse vedrørende operationelle leasing- og lejeaftaler oplyses under eventualposter mv.

### Finansielle anlægsaktiver

Kapitalandele i dattervirksomheder måles i moderselskabets balance efter den indre værdis metode.

Kapitalandele i dattervirksomheder måles i balancen til den forholdsmæssige andel af virksomhedernes regnskabsmæssige indre værdi opgjort efter moderselskabets regnskabspraksis med fradrag eller tillæg af urealiserede koncerninterne avancer og tab og med tillæg eller fradrag af resterende værdi af positiv eller negativ goodwill opgjort efter overtagelsesmetoden.

Ved køb af virksomheder anvendes overtagelsesmetoden med omvurdering af alle identificerede aktiver og forpligtelser til dagsværdi på overtagelsesdagen. Dagsværdien er opgjort på baggrund af handler på et aktivt marked, alternativt beregnet ved anvendelse af almindeligt accepterede værdiansættelsesmodeller.

Koncerngoodwill afskrives over den vurderede økonomiske levetid, der fastlægges på baggrund af ledelsens erfaringer inden for de enkelte forretningsområder. Koncerngoodwill afskrives lineært over afskrivningsperioden, der udgør 7 år. Afskrivningsperioden er foretaget ud fra en vurdering af den erhvervede virksomheds markedsposition og indtjeningsprofil samt branchemæssige forhold.

Dattervirksomheder med negativ regnskabsmæssig indre værdi måles til 0 kr., og et eventuelt tilgodehavende hos disse virksomheder nedskrives i det omfang, det vurderes som uerholdeligt. Såfremt den regnskabsmæssige negative indre værdi overstiger tilgodehavender, indregnes det resterende beløb under hensatte forpligtelser i det omfang, selskabet har en retlig eller faktisk forpligtelse til at dække dattervirksomheders underbalance.

### Værdiforringelse af anlægsaktiver

Den regnskabsmæssige værdi af materielle anlægsaktiver samt finansielle anlægsaktiver, der ikke måles til dagsværdi, vurderes årligt for indikationer på værdiforringelse ud over det, som udtrykkes ved afskrivning.

Foreligger der indikationer på værdiforringelse, foretages nedskrivningstest af hvert enkelt aktiv henholdsvis gruppe af aktiver. Der foretages nedskrivning til genindvindingsværdien, hvis denne er lavere end den regnskabsmæssige værdi.

Genindvindingsværdi er den højeste værdi af nettosalgpris og kapitalværdi. Kapitalværdien opgøres som nutidsværdien af de forventede nettopengestrømme fra anvendelsen af aktivet eller aktivgruppen og forventede nettopengestrømme ved salg af aktivet eller aktivgruppen efter endt brugstid.

## ANVENDT REGNSKABSPRAKSIS

### Varebeholdninger

Varebeholdninger måles til kostpris efter FIFO-princippet. I tilfælde, hvor nettorealiseringsværdien er lavere end kostprisen, nedskrives til denne lavere værdi.

Kostpris for handelsvarer samt råvarer og hjælpematerialer opgøres som anskaffelsespris med tillæg af hjemtagelsesomkostninger.

Kostpris for fremstillede færdigvarer samt varer under fremstilling omfatter kostpris for råvarer, hjælpematerialer, direkte løn og indirekte produktionsomkostninger. Indirekte produktionsomkostninger indeholder indirekte materialer og løn samt vedligeholdelse af og afskrivning på de i produktionsprocessen benyttede maskiner, fabriksbygninger og udstyr, omkostninger til fabriksadministration og ledelse samt aktiverede udviklingsomkostninger vedrørende produkterne.

Nettorealiseringsværdien for varebeholdninger opgøres som salgspris med fradrag af færdiggørelsesomkostninger og omkostninger, der afholdes for at effektuere salget. Værdien fastsættes under hensyntagen til varebeholdningernes omsættelighed, ukurans og forventet udvikling i salgspris.

### Tilgodehavender

Tilgodehavender måles til amortiseret kostpris, hvilket sædvanligvis svarer til nominel værdi. Værdien reduceres med nedskrivning til imødegåelse af forventede tab.

### Igangværende arbejder for fremmed regning

Igangværende arbejder for fremmed regning måles til salgsværdien af det udførte arbejde. Salgsværdien måles på baggrund af færdiggørelsesgraden på balancedagen og de samlede forventede indtægter på det enkelte igangværende arbejde.

Det enkelte igangværende arbejde indregnes i balancen under tilgodehavender eller gældsforpligtelser, afhængig af nettoværdien af salgssummen med fradrag af acontofaktureringer og -betalinger.

Omkostninger i forbindelse med salgsarbejde og opnåelse af kontrakter indregnes i resultatopgørelsen i takt med, at de afholdes.

### Periodeafgrænsningsposter, aktiver

Periodeafgrænsningsposter indregnet under aktiver omfatter afholdte omkostninger vedrørende efterfølgende regnskabsår.



## ANVENDT REGNSKABSPRAKSIS

### Skyldig skat og udskudt skat

Aktuelle skatteforpligtelser og tilgodehavende aktuel skat indregnes i balancen som beregnet skat af årets skattepligtige indkomst reguleret for skat af tidligere års skattepligtige indkomster samt for betalte acontoskatte.

Selskabet er sambeskattet med koncernforbundne danske selskaber. Den aktuelle selskabsskat fordeles mellem de sambeskattede selskaber i forhold til disses skattepligtige indkomster og med fuld fordeling med refusion vedrørende skattemæssige underskud. De sambeskattede selskaber indgår i acontoskatteordningen. Tilgodehavende og skyldigt sambeskatningsbidrag indregnes i balancen under henholdsvis omsætningsaktiver og gæld.

Udskudt skat måles af midlertidige forskelle mellem regnskabsmæssig og skattemæssig værdi af aktiver og forpligtelser.

Udskudte skatteaktiver, herunder skatteværdien af fremførselsberettiget skattemæssigt underskud, måles til den værdi, hvortil aktivet forventes at kunne realiseres, enten ved udligning i skat af fremtidig indtjening eller ved modregning i udskudte skatteforpligtelser inden for samme juridiske skatteenhed.

Udskudt skat måles på grundlag af de skatteregler og skattesatser, der med balancedagens lovgivning vil være gældende, når den udskudte skat forventes udløst som aktuel skat. Ændring i udskudt skat som følge af ændringer i skattesatser indregnes i resultatopgørelsen bortset fra poster, der føres direkte i egenkapitalen.

### Gældsforpligtelser

Finansielle forpligtelser indregnes ved lånoptagelse til det modtagne provenu efter fradrag af afholdte låneomkostninger. I efterfølgende perioder måles de finansielle forpligtelser til amortiseret kostpris svarende til den kapitaliserede værdi ved anvendelse af den effektive rente, således at forskellen mellem provenuet og den nominelle værdi indregnes i resultatopgørelsen over låneperioden.

Amortiseret kostpris for kortfristede gældsforpligtelser svarer normalt til nominel værdi.

I finansielle forpligtelser indregnes tillige den kapitaliserede restleasingforpligtelse på finansielle leasingkontrakter.

### Periodeafgrænsningsposter, passiver

Periodeafgrænsningsposter indregnet under passiver omfatter modtagne betalinger vedrørende indtægter i de efterfølgende år.

### Omregning af fremmed valuta

Transaktioner i fremmed valuta omregnes til transaktionsdagens kurs. Valutakursdifferencer, der opstår mellem transaktionsdagens kurs og kursen på betalingsdagen, indregnes i resultatopgørelsen som en finansiel post.

Tilgodehavender, gæld og andre monetære poster i fremmed valuta, som ikke er afregnet på balancedagen, omregnes til balancedagens valutakurs. Forskellen mellem balancedagens kurs og kursen på tidspunktet for tilgodehavendets eller gældens opståen indregnes i resultatopgørelsen under finansielle indtægter og omkostninger.

Anlægsaktiver, der er købt i fremmed valuta, omregnes til kursen på transaktionsdagen.

## ANVENDT REGNSKABSPRAKSIS

### PENGESTRØMSOPGØRELSE

Pengestrømsopgørelsen viser pengestrømmene for året fordelt på driftsaktivitet, investeringsaktivitet og finansieringsaktivitet for året, årets forskydning i likvider samt likvider ved årets begyndelse og slutning.

Pengestrømme fra driftsaktivitet:

Pengestrømme fra driftsaktivitet opgøres som årets resultat reguleret for ikke-kontante driftsposter, ændring i driftskapital samt betalt selskabsskat.

Pengestrømme fra investeringsaktivitet:

Pengestrømme fra investeringsaktivitet omfatter betaling i forbindelse med køb og salg af immaterielle, materielle og finansielle anlægsaktiver.

Pengestrømme fra finansieringsaktivitet:

Pengestrømme fra finansieringsaktivitet omfatter ændringer i størrelse eller sammensætning af aktiekapital og omkostninger forbundet hermed samt optagelse af lån samt afdrag på rentebærende gæld og betaling af udbytte til selskabsdeltagere.

Likvider:

Likvider omfatter kassekredit og likvide beholdninger.