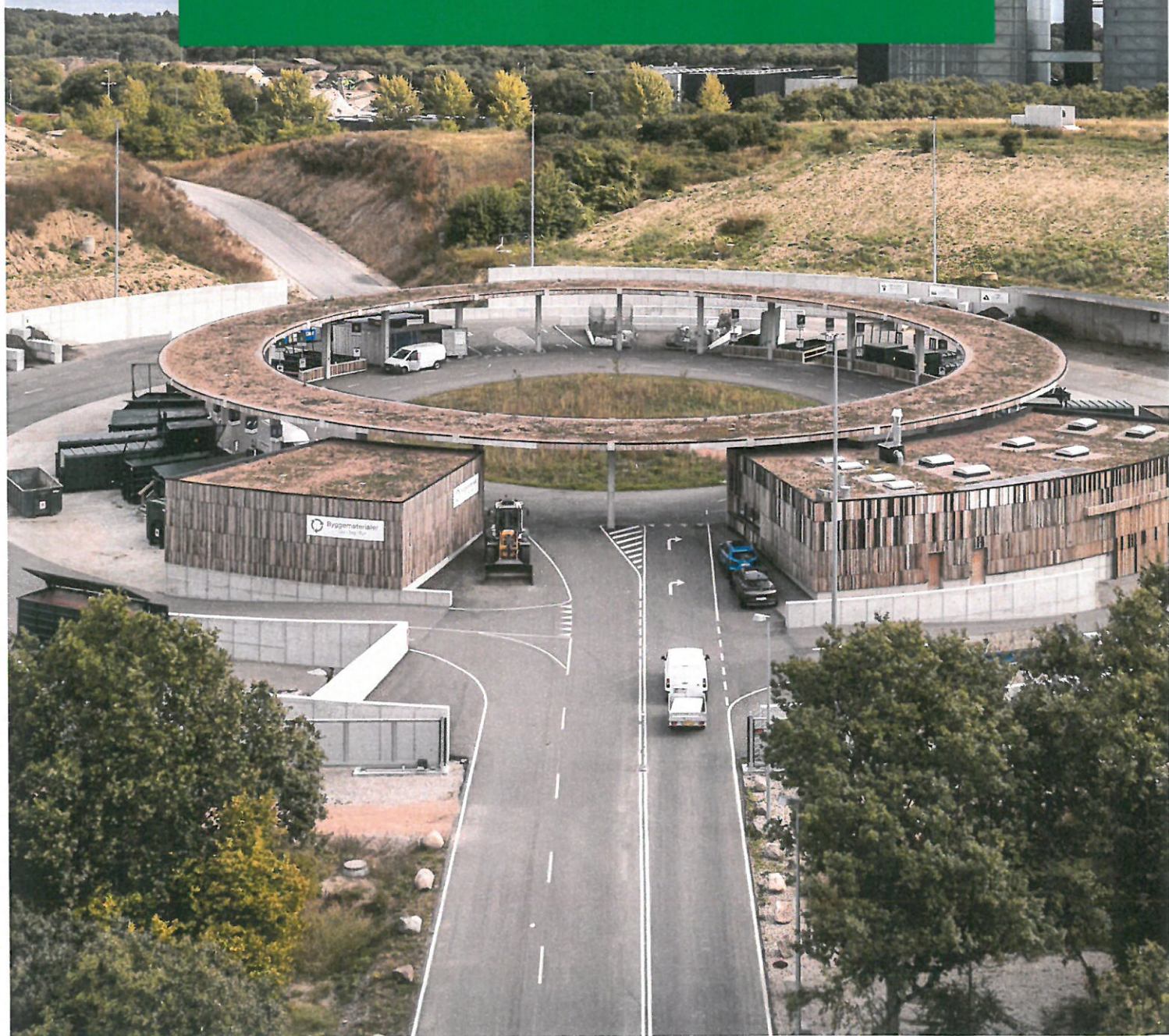


Kredsløb Genbrug P/S

Årsrapport 2022

Kredsløb



Kredsløb

Årsrapport 2022

Kredsløb Genbrug P/S
Karen Blixens Boulevard 7
8220 Brabrand

CVR-nr. 40 83 19 59

Godkendt på selskabets ordinære generalforsamling den 24. maj 2023:

Dirigent

Indhold

Forord	4
Ledespåtegning	6
Den uafhængige revisors revisionspåtegning	7
Ledelsesberetning	10
Selskabsoplysninger	10
Hoved nøgletaloversigt	11
Koncernoversigt	12
Udvikling i aktiviteter og resultat	14
Forventninger til fremtiden	15
Dataetik	20
Samfundsansvar(ESG)	21
Redegørelse for den kønsmæssige sammensætning af ledelsen	27
Årsregnskab 1. januar til 31. december	28
Resultatopgørelse	29
Balance	30
Egenkapitalopgørelse	32
Pengestrømsopgørelse	32
Noter	33
Anvendt regnskabspraksis for rapportering af samfundsansvar	42

Den lovpligtige redegørelse af samfundsansvar jf. Årsregnskabslovens §99a kan læses samlet på siderne 21-27 (Samfundsansvar ESG) og 42-45 (Anvendt regnskabspraksis for rapportering af nøgletal).



2022: Fra seks til 10

Stærke rammer og klar kommunikation giver plads til mere sortering og genbrug

Det sidste år har vi arbejdet på højtryk for at blive klar til, at de første kunder fra sommeren 2023 begynder at sortere 10 forskellige affaldstyper i stedet for seks.

Der ligger et stort uforløst potentiale i, at flere værdifulde materialer kan blive genanvendt til ny og mere bæredygtig produktion, så vi skåner vores miljø og værner om de ressourcer, der er til rådighed. Den udvikling har vi alle en vigtig rolle i, når vi håndterer vores affald og sorterer lidt mere derhjemme. Til gengæld har vi hos Kredsløb arbejdet hårdt på at sikre gode betingelser for den enkelte, så det bliver nemt at være grøn.

Åben og klar dialog har fra start været afgørende i arbejdet med de mange forskellige interessenter som transportører, leverandører, samarbejdspartnere og ikke mindst kunderne, så alle kender deres rolle.

Et tæt samarbejde med Favrskov Forsyning, Renosyd og Reno Djurs har både givet stordriftsfordele og skabt klare synergier, som sikrer, at alle østjyder møder ensartet sortering og får det bedste udgangspunkt for at bidrage positivt.

Desuden er der indgået en aftale med vores samarbejdspartnerne om at gøre den obligatoriske transport af affald grønnere ved, at mindst halvdelen af indsamlingerne skal foregå på el.

Over for kunderne blev et af de første skridt mod mere sortering taget i slutningen af året, da enfamilieboliger, boligforeninger, ejendomsadministratorer og øvrige ejendomme fik mulighed for at vælge beholderløsning.

Desuden blev de nye beholdere til enfamilieboliger udstillet på alle byens genbrugsstationer, så kunder med egne beholdere havde mulighed for at se, hvad de skulle gøre plads til.

Det var en stor dag, da vi en flot forårmorgen i april kunne åbne den nye genbrugsstation i Lisbjerg med en ny og mere sigende måde at tænke genbrug på. Genbrugsstationen er selv genbrug i den forstand, at 3/4 af byggematerialerne er genbrugsmaterialer – lige fra vejene man kører på, til de 20 km træ, der beklæder facaden.

Den cirkelformede genbrugsstation skal gøre det endnu nemmere og hurtigere at færdes ubesværet og komme af med sit affald og udveksle genbrug. I Bytteboxen kan man give og tage genbrugsting til boligen, og i hallen med brugte byggematerialer kan man finde materialer til sit næste gør-det-selv-projekt eller donere noget til andres byggeri.

I efteråret blev genbrugsstationen hædret med Aarhus Kommunes arkitekturpris, som vi er dybt beærede og stolte over at modtage.

Mange af materialerne til genbrugsstationen er produceret hos Kredsløbs Cirkulære Råstoffer, hvor vi højner værdien og øger anvendelsen af bl.a. haveaffald, beton, tegl og andre råstoffer i samarbejde med innovative virksomheder.

I det hele taget har samarbejde med andre om mere genbrug og genanvendelse været et fokuspunkt for Kredsløb, og vi har bl.a. nydt godt af visionære samarbejder med Aarhus Kommune og virksomheder om f.eks. tagjord til grønt tag og genbrugsmaterialer til slidlaget på en nyanlagt vej.

Genbrug er også omdrejningspunktet på REUSE, som i 2022 udvidede åbningstiden hver tirsdag frem til kl. 20. Desuden er der året igennem blevet afholdt events og workshops med fokus på genbrug, redesign og upcycling.

Med gode ideer, unikke koncepter og nye produkter har Kredsløb bidraget betydeligt til målsætningerne om at sikre mere genbrug og genanvendelse i 2022. Vi er godt på vej, men stadig et stykke fra mål. Derfor gælder det om at holde snuden i sporet, at turde være nytænkende, men også handlekraftige og effektive, så vi møder flest mulige kunder med de bedste rammer for at holde tingene i kredsløb så længe som muligt.

Med venlig hilsen



Thomas Rand
Bestyrelsesformand



Bjarne Munk Jensen
Administrerende direktør



Thomas Elgaard
Økonomidirektør

Ledelsespåtegning

Bestyrelse og direktion har dags dato behandlet og godkendt årsrapporten for Kredsløb Genbrug P/S for regnskabsåret 1. januar – 31. december 2022.

Koncernregnskabet og årsregnskabet er aflagt i overensstemmelse med årsregnskabsloven.

Det er vores opfattelse, at koncernregnskabet og årsregnskabet giver et retvisende billede af selskabets og koncernens aktiver, passiver og finansielle stilling pr. 31. december 2022 samt af resultatet af selskabets og koncernens aktiviteter og koncernens pengestrømme for regnskabsåret 1. januar – 31. december 2022.

Det er endvidere vores opfattelse, at ledelsesberetningen indeholder en retvisende redegørelse for udviklingen i selskabets og koncernens aktiviteter og økonomiske forhold, årets resultat og for selskabets og koncernens finansielle stilling.

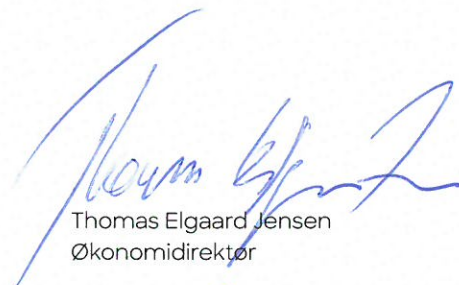
Årsrapporten indstilles til generalforsamlingens godkendelse.

Aarhus, den 16. maj 2023

Direktion:




Bjarne Munk Jensen
Administrerende direktør



Thomas Elgaard Jensen
Økonomidirektør

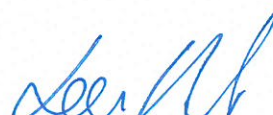
Bestyrelse:



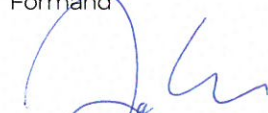
Thomas John Rand
Formand




Mikael Andreas Holm Geday
Næstformand



Line Markert Christensen



Jakob Søgaard Clausen



Eva Borchorst Mejnertz




Polly-Nicole Bak Dutschke



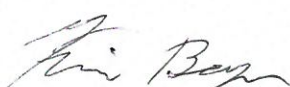
Steen Stavnsbo



Jens Rishøj Skov
Medarbejdervalgt



Hanne Tokkesdal Jensen
Medarbejdervalgt



Kim Kristen Nørskov Beyer
Medarbejdervalgt

Den uafhængige revisors revisionspåtegning

Til kapitalejeren i Kredsløb Genbrug A/S

Konklusion

Vi har revideret årsregnskabet for Kredsløb Genbrug P/S for regnskabsåret 1. januar - 31. december 2022, der omfatter resultatopgørelse, balance, egenkapitalopgørelse, pengestrømsopgørelse og noter, herunder anvendt regnskabspraksis. Årsregnskabet udarbejdes efter årsregnskabsloven.

Det er vores opfattelse, at årsregnskabet giver et retvisende billede af selskabets aktiver, passiver og finansielle stilling pr. 31. december 2022 samt af resultatet af selskabets aktiviteter og pengestrømme for regnskabsåret 1. januar - 31. december 2022 i overensstemmelse med årsregnskabsloven.

Grundlag for konklusion

Vi har udført vores revision i overensstemmelse med internationale standarder om revision og de yderligere krav, der er gældende i Danmark. Vores ansvar ifølge disse standarder og krav er nærmere beskrevet i revisionspåtegningens afsnit "Revisors ansvar for revisionen af årsregnskabet". Det er vores opfattelse, at det opnåede revisionsbevis er tilstrækkeligt og egnet som grundlag for vores konklusion.

Uafhængighed

Vi er uafhængige af selskabet i overensstemmelse med International Ethics Standards Board for Accountants' internationale retningslinjer for revisorers etiske adfærd (IESBA Code) og de yderligere etiske krav, der er gældende i Danmark, ligesom vi har opfyldt vores øvrige etiske forpligtelser i henhold til disse krav og IESBA Code.

Ledelsens ansvar for regnskaberne

Ledelsen har ansvaret for udarbejdelsen af et årsregnskab, der giver et retvisende billede i overensstemmelse med årsregnskabsloven. Ledelsen har endvidere ansvaret for den interne kontrol, som ledelsen anser for nødvendig for at udarbejde et årsregnskab uden væsentlig fejlinformation, uanset om denne skyldes besvigelser eller fejl.

Ved udarbejdelsen af årsregnskabet er ledelsen ansvarlig for at vurdere selskabets evne til at fortsætte driften; at oplyse om forhold vedrørende fortsat drift, hvor dette er relevant; samt at udarbejde årsregnskabet på grundlag af regnskabsprincippet om fortsat drift, medmindre ledelsen enten har til hensigt at likvidere selskabet, indstille driften eller ikke har andet realistisk alternativ end at gøre dette

Revisors ansvar for revisionen af koncernregnskabet og årsregnskabet

Vores mål er at opnå høj grad af sikkerhed for, om årsregnskabet som helhed er uden væsentlig fejlinformation, uanset om denne skyldes besvigelser eller fejl, og at afgive en revisionspåtegning med en konklusion. Høj grad af sikkerhed er et højt niveau af sikkerhed, men er ikke en garanti for, at en revision, der udføres i overensstemmelse med internationale standarder om revision og de yderligere krav, der er gældende i Danmark, altid vil afdække væsentlig fejlinformation, når sådan findes. Fejlinformationer kan opstå som følge af besvigelser eller fejl og kan betragtes som væsentlige, hvis det med rimelighed kan forventes, at de enkeltvis eller samlet har indflydelse på de økonomiske beslutninger, som regnskabsbrugerne træffer på grundlag af årsregnskabet.

Som led i en revision, der udføres i overensstemmelse med internationale standarder om revision og de yderligere krav, der er gældende i Danmark, foretager vi faglige vurderinger og opretholder professionel skepsis under revisionen. Herudover:

- Identificerer og vurderer vi risikoen for væsentlig fejlinformation i årsregnskabet, uanset om denne skyldes besvigelser eller fejl, udformer og udfører revisionshandlingerne som reaktion på disse risici samt opnår revisionsbevis, der er tilstrækkeligt og egnet til at danne grundlag for vores konklusion.
- Risikoen for ikke at opdage væsentlig fejlinformation forårsaget af besvigelser er højere end ved væsentlig fejlinformation forårsaget af fejl, idet besvigelser kan omfatte sammensværgelser, dokumentfalsk, bevidste udeladelser, vildledning eller tilsidesættelse af intern kontrol.
- Opnår vi forståelse af den interne kontrol med relevans for revisionen for at kunne udforme revisionshandlingerne, der er passende efter omstændighederne, men ikke for at kunne udtrykke en konklusion om effektiviteten af selskabets interne kontrol.
- Tager vi stilling til, om den regnskabspraksis, som er anvendt af ledelsen, er passende, samt om de regnskabsmæssige skøn og tilknyttede oplysninger, som ledelsen har udarbejdet, er rimelige.
- Konkluderer vi, om ledelsens udarbejdelse af årsregnskabet på grundlag af regnskabsprincippet om fortsat drift er passende, samt om der på grundlag af det opnåede revisionsbevis er væsentlig usikkerhed forbundet med begivenheder eller forhold, der kan skabe betydelig tvivl om selskabets evne til at fortsætte driften. Hvis vi konkluderer, at der er en væsentlig usikkerhed, skal vi i vores revisionspåtegning gøre opmærksom på oplysninger herom i årsregnskabet eller, hvis sådanne oplysninger ikke er tilstrækkelige, modificere vores konklusion. Vores konklusion er baseret på det revisionsbevis, der er opnået frem til datoen for vores revisionspåtegning. Fremtidige begivenheder eller forhold kan dog medføre, at selskabet ikke længere kan fortsætte driften.
- Tager vi stilling til den samlede præsentation, struktur og indhold af årsregnskabet, herunder noteoplysningerne, samt om årsregnskabet afspejler de underliggende transaktioner og begivenheder på en sådan måde, at der gives et retvisende billede heraf.

Vi kommunikerer med den øverste ledelse om bl.a. det planlagte omfang og den tidsmæssige placering af revisionen samt betydelige revisionsmæssige observationer, herunder eventuelle betydelige mangler i intern kontrol, som vi identificerer under revisionen.

Udtalelse om ledelsesberetningen

Vores konklusion om årsregnskabet omfatter ikke ledelsesberetningen, og vi udtrykker ingen form for konklusion med sikkerhed om ledelsesberetningen.

I tilknytning til vores revision af årsregnskabet er det vores ansvar at læse ledelsesberetningen og i den forbindelse overveje, om ledelsesberetningen er væsentligt inkonsistent med årsregnskabet eller vores viden opnået ved revisionen eller på anden måde synes at indeholde væsentlig fejlinformation.

Vores ansvar er derudover at overveje, om ledelsesberetningen indeholder krævede oplysninger i henhold til årsregnskabsloven.

Baseret på det udførte arbejde er det vores opfattelse, at ledelsesberetningen er i overensstemmelse med årsregnskabet og er udarbejdet i overensstemmelse med årsregnskabslovens krav. Vi har ikke fundet væsentlig fejlinformation i ledelsesberetningen.

Aarhus, den 16. maj 2023

EY Godkendt Revisionspartnerselskab
CVR-nr. 30 70 02 28

Claus Hammer-Pedersen
Statsaut. Revisor
mne21334

Michael N. C. Nielsen
Statsaut. Revisor
mne26738

Ledelsesberetning

Oplysninger om selskabet

Navn

Kredsløb Genbrug P/S

AdresseKaren Blixens Boulevard 7,
8220 Brabrand**CVR-nr.**

40 83 19 59

Stiftet

1. oktober 2019

Hjemstedskommune

Aarhus kommune

Regnskabsår

1. januar - 31. december

Hjemmesidewww.kredsløb.dk**Bestyrelse**Thomas John Rand,
FormandMikael Andreas Holm Geday,
Næstformand

Line Markert Christensen

Jakob Søgaard Clausen

Eva Borchorst Mejnertz

Polly-Nicole Bak Dutschke

Steen Stavnsbo

Jens Rishøj Skov,
MedarbejdervalgtHanne Tokkesdal Jensen,
MedarbejdervalgtKim Kristen Nørskov Beyer,
Medarbejdervalgt**Direktion**Bjarne Munk Jensen,
Administrerende direktørThomas Elgaard Jensen,
Økonomidirektør**Revision**

EY Godkendt Revisionspartnerselskab

Værkmestergade 25, Postboks 330,
8100 Aarhus C

Hoved- og nøgletal	Mio. kr.	2022	2021	2019/20
Hovedtal		12 mdr.	12 mdr.	15 mdr.
Nettoomsætning		320	310	387
Resultat af primær drift		-7	-3	-4
Resultat af finansielle poster		-1	-1	0
Årets resultat i alt		0	0	0
Anlægsaktiver		290	281	228
Aktiver i alt (balancesum)		336	346	285
Investeringer i materielle anlægsaktiver		45	79	24
Aktiekapital		5	5	5
Egenkapital i alt		14	14	14
Pengestrømme fra driftsaktiviteten		49	81	26
Pengestrømme til investeringsaktiviteten		-49	-81	-29
Pengestrømme fra finansieringsaktiviteten		0	0	3
Pengestrøm i alt		0	0	0
Nøgletal				
Bruttomargin		10,3 %	11,0 %	8,3 %
Likviditetsgrad		17,5 %	25,8 %	32,0 %

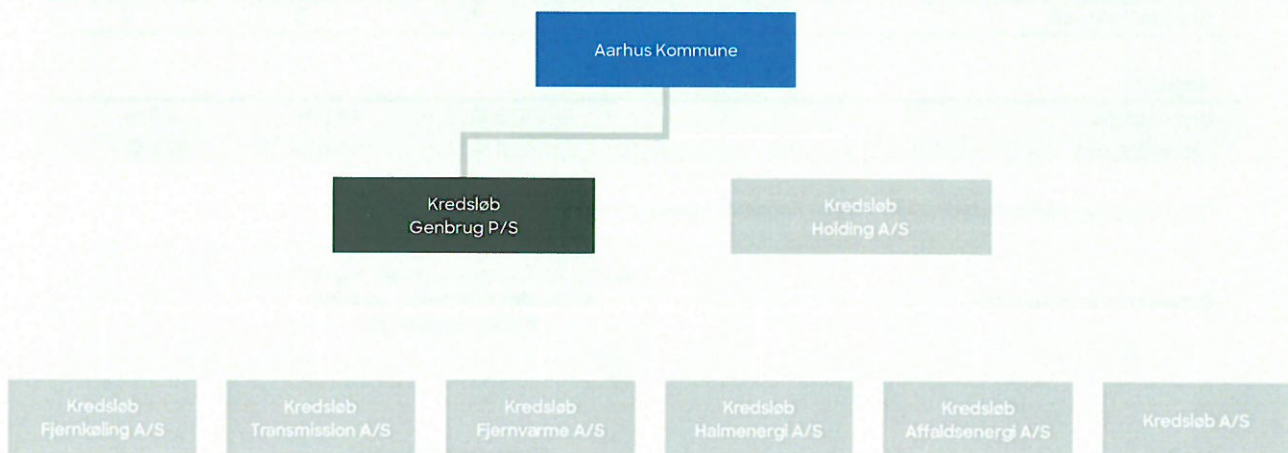
De i hoved- og nøgletalsoversigten anførte nøgletal er beregnet således:

Resultat af primær drift	Resultat før finansielle poster reguleret for andre driftsindtægter og andre driftsomkostninger
Bruttomargin	$\frac{\text{Bruttoresultat} \times 100}{\text{Nettoomsætning}}$
Likviditetsgrad	$\frac{\text{Omsætningsaktiver} \times 100}{\text{Kortfristet gæld}}$

Virksomhedens væsentligste aktiviteter

Kredsløb Genbrug P/S varetager affaldsindsamlingen og driften af genbrugsstationer samt hermed beslægtede aktiviteter for borgerne i Aarhus Kommune. Selskabet skal drive effektiv en affaldsvirksomhed af høj miljømæssig kvalitet, som fremmer genbrug, genanvendelse, høj forsynings-sikkerhed og grøn omstilling.

Kredsløb Genbrug P/S er ejet af Aarhus Kommune. Kommunens ejerrolle er forankret i Teknik og Miljø. Aktiviteterne er defineret via en samarbejdsaftale med Teknik og Miljø, der også er myndighed på affaldsområdet.



Årets udvikling

Kredsløb Genbrug P/S havde i 2022 en omsætning på 319,9 mio.kr. Resultatopgørelsen udviser et resultat på 0 t.kr. som følge af forrentningsmodel og ”hvile-i-sig-selv-princip.”

Selskabets balance pr. 31. december 2022 udviser aktiver for 335,7 mio. kr. og en egenkapital på 14,1 mio.kr.

Der har i året været investeret 45 mio. kr. i materielle anlægsaktiver herunder ny beholderværksted og afslutning af byggeriet af genbrugsstationen i Lisbjerg.

Ledelsen anser årets resultat og aktivitet som tilfredsstillende og på niveau med forventningerne.

Forventet udvikling

I 2023 udrulles og implementeres Aarhus Sorterer Mere herunder sorteringen af affald i 10 fraktioner, som påvirker aktivitetsniveauet og de budgetterede omkostninger for 2023 betydeligt. Dette medfører en samlet takststigning for en standard villa kunde på 350 kr.

Kredsløb Genbrug P/S' investeringsplan for det kommende år indeholder forventede investeringer for i alt 266,5 mio. kr. Investeringerne vedrører primært indfasning af affaldssortering i 10 fraktioner herunder nye affaldsbeholdere og andet materiel i forbindelse hermed.

Kredsløb Genbrug P/S forventer på denne baggrund en samlet omsætning for alle selskabets aktiviteter at have en samlet omsætning for alle selskabets aktiviteter for 2023 imellem 365 – 375 mio. kr. samt et årsresultat på 0 t.kr. som følge af forrentningsmodel og "hvile-i-sig-selv-princip."

Kredsløb Genbrug P/S forventer i løbet af det kommende år at udskille aktiviteterne for materialenyttiggørelse, der for nuværende er organiseret i afdelingen "Cirkulære Råstoffer," i et selvstændigt selskab. Udskillelsen sker som følge af anvendelsen af overgangsordningen på baggrund af ændringen i miljøbeskyttelsesloven vedrørende materialenyttiggørelse.

Kredsløb Genbrug P/S forventer derefter at være en del af en omstrukturering af Kredsløbs aktiviteter under den ultimative ejer Aarhus Kommune. Omstruktureringen vil medføre at selskabets ejerskab vil overgå til Kredsløb Holding og Kredsløb Genbrug vil derefter være et selvstændigt datterselskab i Kredsløb Holding koncernen.



Aarhus sorterer mere

Kredsløb arbejdede i 2022 intensivt på at følge op på de nye lovgivningsmæssige krav om, at alle danskere skal sortere deres affald i 10 typer, bl.a. for at genanvende meget mere af de mange, værdifulde råstoffer, der findes i vores affald.

Kredsløb arbejder sammen med Favrskov Forsyning, Reno Djurs og Renosyd om at løfte opgaven. Den nye affaldssortering gælder dermed for alle i kommunerne Favrskov, Syddjurs, Norddjurs, Odder, Skanderborg og Aarhus. Ved at affaldssortere ens i de seks kommuner får vi stordriftsfordele og skaber mere og bedre genanvendelse, mens kunderne møder en mere ensartet sortering. Samlet set er der tale om ca. en halv mio. mennesker.

Rammerne på plads

Fokus i 2022 var at få rammerne for den nye affaldssortering på plads. Vi gennemførte udbud af nye beholdere til de forskellige typer af affald og af de forskellige indsamlings- og behandlingsopgaver, og vi forberedte vores anlæg til modtagelse af det indsamlede affald.

Kundernes valg af affaldsløsning

Kunderne fik i 2022 mulighed for at vælge konkret affaldsløsning. Kunder i enfamilieboliger kunne vælge en standardløsning eller en løsning med større beholdere. Boligforeninger og ejendomsadministratorer kunne vælge løsninger tilpasset forholdene i de enkelte fællesbebyggelser.

Kommunikation

Kommunikationsindsatsen i 2022 fokuserede på valget af affaldsløsning og på den første forberedelse til den kommende sortering. I 2023 vil der blive kommunikeret om, hvornår kunderne konkret skal gå i gang med at sortere, og hvordan sorteringen i praksis skal foregå. Behørigt fulgt af inspiration til at indrette sig smart til den nye sortering. Sorteringen starter, når kunderne får udskiftet deres affaldsbeholdere i løbet af andet halvår 2023. Det gælder både ombytningen af 2-, 3- og 4-hjulede affaldsbeholdere og affaldskuber og ombygningen af de nedgravede affaldscontainere i det offentlige rum.





Nye ydelser

Kredsløb vurderer løbende mulighederne for at levere nye ydelser til nuværende eller nye kunder. Dette sker for at bidrage til mere cirkulær ressourcehåndtering og for at udnytte mulige stor driftsfordele. I 2022 knyttede vores vurderinger sig især til implementeringen af den nye sortering i ti typer affald.

Nedgravede affaldsbeholdere til ejer- og boligforeninger

Vi besluttede i 2022 at tilbyde ejer- og boligforeninger at leje nedgravede affaldsbeholdere af Kredsløb i stedet for selv at indkøbe, etablere og renholde disse. Ydelsen har indgået i dialogen med boligforeninger og ejendomsadministratorer om den nye affaldssortering. Der er endnu ikke indgået endelige aftaler, men der har været interessetilkendegivelser om anlæg af ca. 100 beholdere.

Indsamling af erhvervsaffald

I 2022 besluttede vi også at udnytte den nye mulighed i lovgivningen om at tilbyde at indsamle affald hos virksomheder med husholdnings-lignende restaffald og/eller virksomheder med genanvendeligt affald, der i art og mængde svarer til en husholdning. Vi fastlægger det nærmere koncept for og omfang af ordningen i løbet af 2023, når Aarhus Byråd har vedtaget det nye regulativ for erhvervsaffald, som indeholder muligheden.

Mere genbrug

Kredsløb intensiverede sit arbejde med mere genbrug i 2022. Målet er at fastholde produkter og materialer i brug så længe som muligt. Værdien af materialerne skal bevares på højest mulige niveau. Dette indebærer, at der allerede i designet af produkter skal indtænkes muligheder for reparation, og der skal skabes muligheder for afsætning af brugte produkter.

Mere genbrug på genbrugsstationerne

I april 2022 åbnede Kredsløb den nye genbrugsstation i Lisbjerg. Genbrugsstationen illustrerer i sig selv målet om mere genbrug, da den i vid udstrækning er bygget af genbrugte materialer – lige fra jord, grus og asfalt til beton, træ, døre, vinduer, køkken og klinker. Genbrugsstationen danner samtidig rammen for yderligere genbrug. Som kunde kan man aflevere og hente byggematerialer som tagsten, mursten og belægningssten, og man kan bytte brugsgenstande som porcelæn, bøger og meget andet i den nye bytteboks.

Erfaringerne fra genbrugsstationen i Lisbjerg og også fra REUSE i Sydhavns kvarteret skal i de kommende år udbredes til de øvrige genbrugsstationer i og omkring Aarhus.

Mere genbrug i boligforeninger og byrum

Genbrugsstationerne gør det ikke alene. Ambitionen er, at det via en fremtidig samlet infrastruktur for genbrug skal være lige så enkelt at genbruge og bytte, som det er at komme af med det øvrige affald. I 2022 blev der derfor gennemført forsøg med byttebokse i byens offentlige rum med henblik på genbrug af mindre brugsgenstande, og der var dialog med boligforeninger om etablering af sorteringsgårde til mindre brugsgenstande og møbler.





Cirkulære materialestrømme

Materialer, der ikke kan genbruges, skal så vidt muligt indgå i nye materialestrømme. Kredsløb fortsatte i 2022 samarbejdet med private virksomheder for at bringe materialer fra genbrugsstationerne ind i produktionen af nye varer.

Nye fliser af betonaffald

Kredsløb lancerede i 2022 sammen med betonvirksomheden IBF og arkitektfirmaet Schønherr to forskellige slags genbrugsfliser.

Kredsløb leverer materialerne, som stammer fra aarhusianernes betonaffald. IBF bearbejder materialerne og sætter det i produktion. Schønherr har designet fliserne ud fra en tanke om, at netop materialerne er flisens styrke.

Nye bøtter af plastaffald

På tilsvarende vis bidrog Kredsløb i 2022 til, at REMA nu får produceret plastikbøtter, der er lavet af aarhusiansk plastaffald.



Cirkulære samarbejde

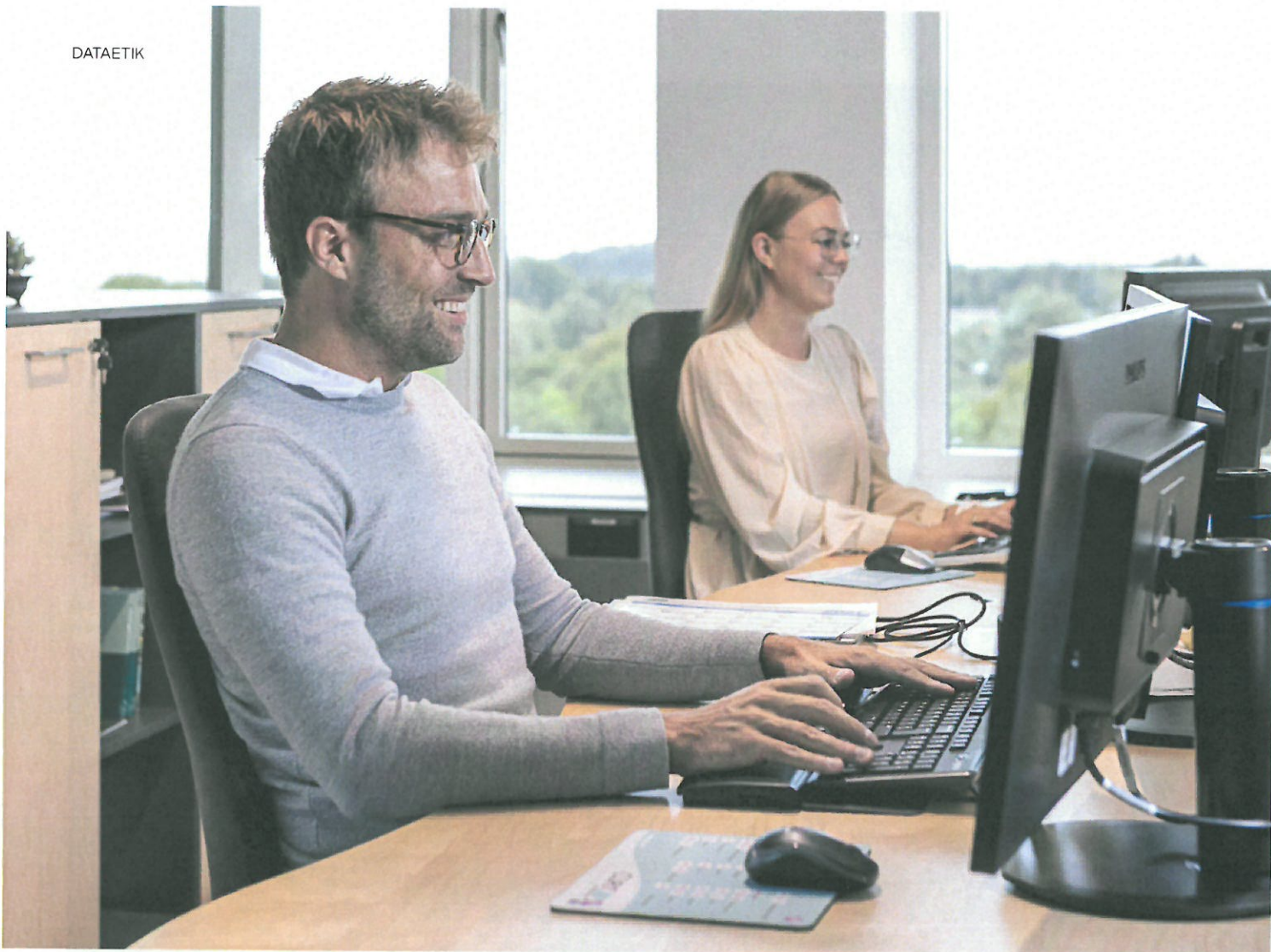
For at generelt understøtte den cirkulære ressourcehåndtering har Kredsløb i 2022 på forskellig vis samarbejdet med virksomheder, interesse-organisationer, videninstitutioner, NGO'er og Aarhus Kommune om mere cirkulære løsninger.

I 2022 har vi bl.a. deltaget i følgende samarbejder:

- EU-projekt (LIFE IP) om Circular Economy Beyond Waste (Region Midtjylland er lead).
- Dialog med Røde Kors, Blå Kors og Folkekirkens Nødhjælp om fremtidens genbrug.
- Dialog og sparring med DI-Byg og virksomhed om plast i byggeaffaldet.
- Samarbejde med plastindustrien om Plaststrategien - herunder plastindkøbsvejledningen.
- Samarbejde med bl.a. Arkitektskolen, Aarhus Festuge, Northside og Aarhus Events/The
- Ocean Race om initiativer i Plaststrategien.
- Deltagelse i forsøgsprojektet ReturPen sammen med Novo Nordisk (retursystem for insulinpenne).
- Samarbejde med IKEA om donering af produkter til REUSE (kontrakt) og samarbejde om Repairbilen.
- Samarbejde med Orloff om genbrug/genanvendelse af arbejdstøj.







Dataetik

Følgende redegørelse udgør den lovpligtige redegørelse for dataetik, jf. Årsregnskabslovens § 99d.

Kredsløb behandler og anvender data som følge af koncernens aktiviteter og størrelse. Data vedrører Kredsløbs forbrugere, kunder og medarbejdere. Kredsløbs behandling af data er underlagt flere love om bl.a. databeskyttelse, herunder GDPR-lovgivningen. Kredsløb følger lovgivningen og opdaterer politikker ved ændringer.

De dataetiske overvejelser vedr. behandlingen og anvendelsen af koncernens data er indarbejdet i Kredsløbs it-politik og retningslinjer.

Kredsløb arbejder derfor med, at alle data kan tilgås i en struktureret form og primært digitalt for at sikre et samlet overblik over dataflow i koncernen.

Den strukturerede form er med til at sikre, at Kredsløb altid har overblik over typen af data, anvendelsen af data samt datasikkerheden i koncernen.

Dette overblik er ligeledes med til at sikre, at ikke-relevante data bliver slettet, og data bliver slettet rettidigt, jf. lovgivning og/eller efter endt anvendelse.

Samfundsansvar ESG

Nedenstående redegørelser udgør den lovpligtige redegørelse for årsregnskabslovens §99a om samfundsansvar.

Anvendte definitioner og opgørelsesmetoder er beskrevet i årsrapporten side 42-45.

Kredsløbs kerneopgave er at sikre grønne, konkurrencedygtige og driftssikre løsninger inden for ressourcehåndtering og energi. I vores strategi 2021-2025 er der fokus på cirkulær ressourcehåndtering og at skabe og levere grøn varme og energi. Som en del af dette skal vi være konkurrencedygtige med både pris og service samt løbende udvikle forretningen for at skabe endnu mere helhedsorienterede, innovative og omkostningseffektive løsninger.

Forretningsmodellen er baseret på at gøre det nemt at være grønt for nuværende og potentielle kunder, kombineret med de fire ovennævnte fokusområder i vores strategi. Konkret betyder det, at vores indtjening og fokus på konkurrencedygtige priser ikke må stå i vejen for vores grønne udvikling.

Vi arbejder ud fra tre bundlinjer, hvor vi løbende skal finde den rette balance mellem økonomi, klima og miljø samt leverancesikkerhed.



E - Environment

ESG-nøgletal	2022	2021
Environment		
Affald forbrændt (ton)	252.860	238.510
Halm forbrændt (ton) (biomasse)	206.326	181.538
Flis forbrændt (ton) (biomasse)	5.103	11.912
Fyringsgasolie forbrændt (m3)	3.838	1.098
Fyringsolie forbrændt (m3)	169	165
Forbrug af benzin (liter)	5.196	4.611
Forbrug af diesel (liter)	413.386	407.473
Forbrug af el (MWh)	65.926	54.855
Forbrug af fjernvarme (MWh)	3.801	3.404
CO2-udledning, scope 1 (ton)	107.679	100.163
CO2-udledning, scope 2 (ton)	9.505	8.000
CO2-udledning, scope 1+2 (ton)	117.185	108.162
CO2-udledning, biogen (ton)	422.786	403.564
CO2-udledning, samlet (ton)	539.971	511.726
CO2-udledning pr. MWh (ton)	0,42	0,42
Varmeproduktion (MWh)	1.285.506	1.214.997
Elproduktion (MWh)	310.067	321.822
Samlet energiproduktion (MWh)	1.595.573	1.536.819
Samlet energiproduktion pr. ton (MWh/ton)	3,41	3,55
Eksternt varmekøb (MWh)	1.746.760	2.117.521
Varmesalg (MWh)	2.537.609	2.811.930
Varmetab	16,3%	15,6%
Indsamlet affald i alt (ton), genbrugsstationer og henteordninger	230.544	254.787
Indsamlet affald, genbrugsstationer og henteordninger (kg. pr. indbygger)	638	717
Andel af indsamlet affald til genbrug og genanvendelse	61,1%	61,8%
Mængder afleveret (ton), genbrugsstationer	135.511	154.562
Genanvendelse (andel af afleverede mængder), genbrugsstationer	88,9%	88,0%
Restaffald, indsamlet (ton)	69.143	72.601
Restaffald (kg. pr. indbygger)	191	204,37
Pap og papir, indsamlet (ton)	9.259	9.962
Glas, plast og metal, indsamlet (ton)	8.923	9.111
Genanvendeligt affald (kg. pr. indbygger)	50	54
Driftssikkerhed (tømt til tiden)	99,3%	99,3%
Byggeaffald, indkomne mængder (ton)	110.567	129.407
Byggeaffald, solgte mængder (ton)	107.841	132.488
Haveaffald, indkomne mængder (ton)	62.419	53.554
Haveaffald, solgte mængder (ton)	66.062	53.896
Antal indbyggere Aarhus Kommune (ultimo året)	361.544	355.238

Redegørelse for politikker – miljøforhold

Risici

Miljø- og klimaudfordringerne i samfundet som helhed øges, hvis selskabet ikke arbejder aktivt med at udnytte mulighederne for at reducere selskabets miljø- og klimapåvirkninger.

Politikker og retningslinjer

Selskabet har etableret en række politikker til at understøtte vores arbejde med miljø og klima:

- Miljøpolitik, der beskriver, hvordan vi ønsker at påvirke vores omgivelser miljømæssigt.
- Arbejdsmiljøpolitik, der beskriver, hvordan vi ønsker en sikker og sund arbejdsplads.
- Indkøbspolitik, der bl.a. sætter krav til miljøbelastningen fra, hvad vi indkøber.
- Grøn transportplan, der er med til at reducere vores transporters belastning.

Selskabets ambition er at være i front med indsatsen til fordel for miljøet og klimaet. Ambitionen understøtter udkastet til Aarhus Kommunes ejerstrategi for selskabet, der indeholder mål om nul-udledning af CO₂ på sigt, om udfasning af fossile brændsler, om at understøtte Aarhus Kommune som CO₂-neutralt samfund i 2030 og om at skifte til ikke-fossildrevne biler.

Handlinger

Miljø- og klimaarbejdet er en integreret del af selskabets kerneforretning. For eksempel er klimamålene dermed en del af afsættet for den løbende udvikling af hele fjernvarmesystemet og for samarbejdet med andre energiselskaber i Aarhus.

Miljø- og klimaarbejdet er samtidig forankret i selskabets miljøledelsessystem, hvor der er opnået en ISO 14001 certificering.

Resultater

I 2022 opnåede selskabet en fornyet ISO 14001 certificering og blev som en del af dette auditeret af en ekstern part. Generelt var der en anerkendelse af selskabets evne til at arbejde med miljøforbedringer.

I 2022 begyndte et arbejde med at revidere selskabets strategi. Som en del af dette er miljømålene blevet revideret for at afspejle selskabets ambitioner og ansvar overfor klima- og miljøpåvirkninger.

Forventninger til arbejdet fremover

I fremtiden vil vi fortsætte arbejdet med at reducere vores emissioner – herunder at reducere vores drivhusgasudledninger yderligere.

S - Social

ESG-nøgletal	2022	2021
Social		
Antal medarbejdere (FTE)	431	404
Antal medarbejdere	462	434
Medarbejdere i særlige stillinger/ansættelser	45	36
Sygefravær	3%	4%
Sygefravær (inkl. langtidssyge)	5%	5%
Indberettede arbejdsskader	27	22
Medarbejderomsætning	8%	7%
Antal ledere	45	42
Ledelsesspænd	9,3	9,3
Kønsdiversitet	30%	30%
Kønsdiversitet for øvrige ledelseslag	40%	40%
Lønforskel mellem køn	0,91	0,94

Redegørelse for politikker - sociale forhold og personaleforhold

Risici

Manglende fokus på sociale forhold og medarbejderforhold øger risikoen for manglende lige- og behandlede, dårlige arbejdsvilkår og dårlig medarbejdertrivsel samt afledte negative konsekvenser for selskabets image, performance og konkurrenceevne.

Politikker og retningslinjer

- Personalepolitik, der udtrykker de grundlæggende principper for Kredsløb som arbejdsplads.
- Arbejdsmiljøpolitik, der udgør grundlaget og rammerne for det lokale arbejdsmiljøarbejde både strategisk og operationelt.
- Indkøbspolitik, der bidrager til at sikre, at der sættes krav til vores leverandørers overholdelse af eget arbejdsmiljø.
- Lønpolitik, der udtrykker, at den enkeltes løn skal opleves fair i forhold til stillingens indhold og ansvar.
- Mål om, at antallet af studerende, lærlinge-, praktikpladser og ansættelser på særlige vilkår i løbet af året skal udgøre minimum 30 medarbejdere (fra udkast til Aarhus Kommunes ejerstrategi for selskabet).

Handlinger

Selskabets personalepolitik udtrykker vigtigheden af, at der er en balance mellem arbejds- og privatliv. Da stort set alle medarbejdere tidsregistrerer har selskabet løbende set på data om medarbejdere ikke arbejder for mange timer både i enkelte uger og over længere perioder.

På arbejdsmiljøområdet har der i 2022 været afholdt flere møder og en ny målsætning for ambitionen for hele arbejdsmiljøet er blevet sat med fokus på at opnå en proaktiv kultur, hvor sikkerhed og gode psykiske og fysiske rammer er i højsædet.

Der har igennem 2022 været arbejdet på at bevare og udbygge antallet af specielle stillinger – især med sigte på at kunne tilbyde flere praktikstillinger for ingeniører og maskinmestre. Dette arbejde er bl.a. sket ved at indgå i tætte dialoger med studerende på karrieremesser samt samarbejde med relevante faglige organisationer.

Resultater

Den årlige medarbejderundersøgelse havde igen i 2022 en særdeles høj svarprocent på 92. De samlede resultater viste en stor tilfredshed med selskabet om måden, der arbejdes og samarbejdes på. Undersøgelsen viste også, at blandt nyansatte så udtrykker 89%, at der er en god sammenhæng mellem arbejds- og privatliv.

Andelen af studerende, der har udvist interesse for selskabet bl.a. ved tilmeldinger til 1:1 dialoger på messer er gået fra 0 i 2021 til over 30 i 2022. Som en del af dette blev der for første gang indgået en praktikopholdsaftale med en maskinmester, samt at vi øgede andelen af ingeniørpraktikanter til tre i løbet af 2022.

Forventninger til arbejdet fremover

Der vil fortsat arbejdes med at bibeholde og forbedre arbejdsmiljøet for de ansatte gennem en fokuseret indsats igennem arbejdsmiljøorganisationen (AMO).

Redegørelse for politikker – respekt for menneskerettigheder

Risici

Selskabets drift og image forringes, hvis selskabet ikke følger god forretningsetik i relation til menneskerettigheder. Brud på principperne og reglerne kan have negative konsekvenser for berørte kunder og medarbejdere. Det gælder f.eks. ved brud på regler for håndtering af persondata for både kunder og medarbejdere. Risici i relation til ligebehandling på arbejdspladsen indgår under ”Sociale forhold og medarbejderhold”.

Politikker og retningslinjer

En række politikker og retningslinjer er med til at minimere risici ved brud på menneskerettigheder:

- Personalepolitik, der beskriver, hvordan vi ønsker at behandle hinanden lige og med respekt.
- IT-politik, der skal sikre en transparens i, hvornår man kan tilgå hvad.
- Whistleblower-politik, der giver mulighed for at indberette uetisk eller ulovlig adfærd.
- GDPR-retningslinjer, der giver retningslinjer for beskyttelsen af personlige data.

Handlinger

Der har været en tæt opfølgning af GDPR-reglerne – herunder sikre at de mange spredte data selskabet har, blev samlet i masterdata med entydige ejere og processer for, hvordan data opbevares, tilgås og slettes. I 2022 var der især en oprydning af alle HR-data samt opbevaring af kontrakter – herunder hvornår kontrakter og andre data slettes, når medarbejdere forlader selskabet.

Resultater

I 2022 er der gennemført en oprydning af alle HR-data, således at det er HR, der entydigt ejer disse data. HR-data fundet i gamle systemer er slettet, og politikker for oprydning af data for fratrådte medarbejdere er indført.

Der har i 2022 ikke været nogen indberetninger til selskabets Whistleblower-ordning.

Forventninger til arbejdet fremover

Der vil fortsat blive arbejdet med at optimere data og tilgange til data. En fornyet digitaliseringsstrategi vil inkludere datasikkerhed og -tilgang, så der opnås entydighed om ejerskab, vedligeholdelse og sletning.

G - Governance

ESG-nøgletal	2022	2021
Governance		
Bestyrelsens kønsdiversitet	57%	50%
Tilstedeværelse på bestyrelsesmøder	94%	94%
Lønforhold mellem CEO og medarbejdere	3,2	3,2

Redegørelse for politikker - antikorruption og bestikkelse

Risici

Selskabets drift og image kan påvirkes på en stærk negativ måde, hvis selskabet ikke følger god forretningsetik i relation til korruption og bestikkelse. Det gælder f.eks. ved brud på principper og regler i tilknytning til selskabets indkøb, udbud og samarbejder.

Politikker og retningslinjer

En række andre politikker og retningslinjer er med til at minimere risiciene indenfor antikorruption og bestikkelse:

- Indkøbspolitik, der bl.a. skal sikre overholdelse af udbudsregler.
- Personalepolitik, der bidrager til at skabe transparens i virksomheden.
- IT-politik, der giver mulighed for, at man kan tilgå ansattes systemer for at føre kontrol.
- Whistleblower-politik og -system, der giver mulighed for alle at indberette oplevede eller reelle problemstillinger
- IT-awareness-program, der gør det obligatorisk for alle ansatte løbende at gennemføre en række kurser, der øger kendskab til IT-sikkerhed, databeskyttelse og GDPR-reglerne. Hver leder holdes opdateret med frekvensen af gennemførte kurser for hver medarbejder.

Handlinger

Der har igennem 2022 været gennemført IT-awareness kurser, som alle medarbejdere skal gennemføre.

Resultater

Der har i 2022 ikke været nogen indberetninger til selskabets whistleblower-ordning eller konstateret andre brud på selskabets ovennævnte politikker.

Forventninger til arbejdet fremover

I fremtiden forventes det, at vores arbejde med forebyggelsen af korruption fortsætter. Dette skal ske gennem vores procedure for godkendelse af leverandørfakturaer, whistleblowerordningen og IT-awareness programmet.

Redegørelse for kønsmæssig sammensætning af ledelsen

Dette er den lovpligtige redegørelse for kønsmæssig sammensætning af ledelsen jf. Årsregnskabslovens §99b.

Bestyrelsen

Selskabets mål er at have en afbalanceret sammensætning af kvinder og mænd i bestyrelsen – med mindst 1/3 af det underrepræsenterede køn.

Den nuværende bestyrelse består af 4 kvinder og 6 mænd.

Selskabets mål om ligelig fordeling af kønnene i det øverste ledelseslag er derfor opfyldt.

Den øvrige ledelse

Kredsløb Genbrug P/S ledes, administreres og driftes af Kredsløb-koncernen og følger deres politik for kønsmæssig sammensætning af den øvrige ledelse.

Chefgruppens medlemmer er de hovedansvarlige for eksekvering af Kredsløbs strategiske indsatser. Chefgruppen er identisk på tværs af selskaberne i Kredsløb koncernen.

Chefgruppen i koncernen består af 4 kvinder og 6 mænd.

Selskabets mål om ligelig fordeling af kønnene i det øvrige ledelseslag er derfor opfyldt.



Årsregnskab

1. januar - 31. december 2022

Resultatopgørelse

Note	t.kr.	2022	2021
3 Nettoomsætning		319.995	309.627
Produktionsomkostninger		-286.726	-276.127
Bruttoresultat		33.269	33.500
Distributionsomkostninger		-13.940	-14.290
5 Administrationsomkostninger		-26.493	-21.839
Resultat af primær drift		-7.164	-2.629
Andre driftsindtægter		8.026	3.220
Resultat før finansielle poster		862	591
Finansielle indtægter		603	99
Finansielle omkostninger		-1.465	-690
Årets resultat	I alt	0	0

Balance

Note	t.kr	2022	2021
AKTIVER			
Anlægsaktiver			
6	Immaterielle anlægsaktiver		
	Færdiggjorte udviklingsprojekter	9.312	6.536
		9.312	6.536
7	Materielle anlægsaktiver		
	Grunde og bygninger	95.741	26.035
	Andre anlæg, driftsmateriel og inventar	126.053	133.575
	Materielle anlægsaktiver under udførelse	19.636	61.525
		241.430	221.135
8	Finansielle anlægsaktiver		
	Opkrævningsret tjenestemandspensioner	39.320	53.626
		39.320	53.626
	Anlægsaktiver i alt	290.062	281.297
Omsætningsaktiver			
Varebeholdninger			
	Råvarer og hjælpematerialer	6.958	4.680
		6.958	4.680
Tilgodehavender			
	Tilgodehavender fra salg og tjenesteydelser	7.120	11.603
	Tilgodehavender hos Aarhus Kommune	0	226
	Andre tilgodehavender	7.833	6.733
	Periodeafgrænsningsposter	223	205
	Underdækning	23.567	41.734
		38.743	60.501
	Omsætningsaktiver i alt	45.701	65.181
	AKTIVER I ALT	335.763	346.478

Balance

Note	t.kr.	2022	2021
PASSIVER			
Egenkapital			
9	Aktiekapital	5.000	5.000
	Reserve for udviklingsomkostninger	7.263	5.098
	Overført resultat	1.827	3.992
	Egenkapital i alt	14.090	14.090
Hensatte forpligtelser			
10	Andre hensatte forpligtelser	40.587	54.894
11	Tidsmæssige forskelle	17.855	25.731
	Hensatte forpligtelser i alt	58.442	80.625
Gældsforpligtelser			
Kortfristede gældsforpligtelser			
	Gæld til banker	197.024	178.684
	Leverandører af varer og tjenesteydelser	61.176	65.124
	Gæld til Aarhus Kommune	745	0
	Periodeafgrænsningsposter	4.286	7.955
	Gældsforpligtelser i alt	263.231	251.763
PASSIVER I ALT		335.763	346.478

- 1 Anvendt regnskabspraksis
- 2 Begivenheder efter balancendagen
- 4 Personaleomkostninger
- 12 Kontraktlige forpligtelser og eventualposter m.v.
- 13 Sikkerhedsstillelser
- 14 Nærtstående parter
- 15 Resultatdisponering

Egenkapitalopgørelse

Note	t.kr.	Aktiekapital	Reserve for udviklingsomkostninger	Overført resultat	I alt	
		Egenkapital 1. januar 2021	5.000	4.435	4.655	14.090
15		Overført via resultatdisponering	0	663	-663	0
		Egenkapital 1. januar 2022	5.000	5.098	3.992	14.090
15		Overført via resultatdisponering	0	2.165	-2.165	0
		Egenkapital 31. december 2022	5.000	7.263	1.827	14.090

Pengestrømsopgørelse

Note	t.kr.	2022	2021	
		Årets resultat	0	0
16		Reguleringer	37.468	292
17		Ændring i driftskapital	12.554	81.046
		Pengestrømme fra primær drift	50.022	81.338
		Renteindtægter, betalt	603	99
		Renteomkostninger, betalt	-1.465	-690
		Pengestrømme fra driftsaktivitet	49.160	80.747
		Køb af immaterielle anlægsaktiver	-4.083	-2.101
		Køb af materielle anlægsaktiver	-45.077	-78.646
		Pengestrømme til investeringsaktivitet	-49.160	-80.747
		Årets pengestrøm	0	0
		Likvider 1. januar	0	0
		Likvider 31. december	0	0

Koncern- og årsregnskab – 1. januar - 31. december 2022

Noter

1 Anvendt regnskabspraksis

Årsrapporten for Kredsløb Genbrug P/S for 2022 er aflagt i overensstemmelse med årsregnskabslovens bestemmelser for store klasse C-virksomheder.

Ændring af regnskabsskema for resultatopgørelsen

Kredsløb Genbrug P/S har ændret valget af regnskabsskema for resultatopgørelsen fra artsopdelt i årsrapporten 2021 til funktionsopdelt i 2022.

Den funktionsopdelte resultatopgørelse afspejler selskabets aktiviteter indenfor affaldsindsamling og drift af genbrugspladser og giver et mere retvisende billede af selskabets aktiviteter. Dette års resultatopgørelse og sammenligningstal er tilpasset det nye skema. Ændringen har ingen betydning for resultat eller egenkapital.

Bortset fra ovenstående er årsregnskabet aflagt efter samme regnskabspraksis som sidste år.

Regulatorisk over-/underdækning og tidsmæssige forskelle

Overstiger de hos forbrugerne opkrævede beløb omkostningerne ved deres respektive affaldsordninger, indregnes forskellen i balancen som en gældsforpligtelse.

Er de hos forbrugerne opkrævede beløb lavere end omkostningerne ved de respektive affaldsordninger, indregnes forskellen under tilgodehavender, hvis forskellen forventes opkrævet.

Regulering af over-/underdækning indregnes i nettoomsætningen.

Tidsmæssige forskelle i forbrugerbetaling er enten en udskudt eller fremrykket betaling fra forbrugerne for selskabets anlægsaktiver i forhold til de regnskabsmæssige afskrivninger. Forskellene indregnes i balancen under tidsmæssige forskelle i forbrugerbetaling.

Resultatopgørelsen

Nettoomsætning

Virksomheden har som fortolkningsbidrag for indregning af omsætning valgt IAS 11/IAS18.

Nettoomsætning omfatter salg af ydelser i forbindelse med affaldshåndtering m.v. og indregnes i resultatopgørelsen i takt med levering. Nettoomsætning indregnes ekskl. moms og afgifter opkrævet på vegne af tredjepart. Årets eventuelle tidsmæssige forskelle og over- eller underdækning reguleres i omsætningen.

Produktionsomkostninger

Produktionsomkostninger omfatter omkostninger, der afholdes for at opnå årets nettoomsætning. Herunder indgår direkte og indirekte omkostninger til affaldsindsamling, behandlingsomkostninger, forbrændingsgebyrer, omkostninger til driftspersonale, leje og leasing samt afskrivninger på produktionsanlæg herunder genbrugsstationer, faste og mobile affaldscontainere samt øvrigt driftsmateriel.

Under produktionsomkostninger indregnes tillige udviklingsomkostninger vedr. produktionsoptimering, der ikke opfylder kriterierne for aktivering, samt afskrivning på aktiverede udviklingsomkostninger vedr. produktionsoptimering.

Distributionsomkostninger

I distributionsomkostninger indregnes omkostninger til vedligeholdelse og servicering af køretøjer, værktøj samt omkostninger til kundeservice, markedsføring, skilte og formidling.

Administrationsomkostninger

I administrationsomkostninger indregnes omkostninger, der er afholdt i året til ledelse og administration, herunder omkostninger til administrativt personale, ledelsen, administrationsydelse, kontorlokaler, software, konsulenter og kontoromkostninger samt afskrivninger på aktiver, som benyttes i administrationen herunder administrationsbygninger og udviklingsprojekter.

Andre driftsindtægter

Andre driftsindtægter indeholder regnskabsposter af sekundær karakter i forhold til virksomhedens hovedaktiviteter, herunder fortjeneste ved lejeindtægter.

Afskrivninger

Af- og nedskrivninger omfatter af- og nedskrivninger på immaterielle- og materielle anlægsaktiver.

Afskrivningsgrundlaget, der opgøres som kostprisen med fradrag af eventuel restværdi, afskrives lineært over den forventede brugstid, baseret på følgende vurdering af aktivernes forventede brugstider:

Bygninger	50-75 år
Andre anlæg, driftsmateriel og inventar	5-15 år
Færdiggjorte udviklingsprojekter	5 år

Afskrivningsgrundlaget opgøres under hensyntagen til aktivets restværdi og reduceres med eventuelle nedskrivninger. Afskrivningsperioden og restværdien fastsættes på anskaffelsestidspunktet og revurderes årligt. Overstiger restværdien aktivets regnskabsmæssige værdi, ophører afskrivning.

Ved ændring i afskrivningsperioden eller restværdien indregnes virkningen for afskrivninger fremadrettet som en ændring i regnskabsmæssigt skøn.

Der afskrives ikke på grunde.

Finansielle indtægter og omkostninger

Finansielle indtægter og omkostninger indregnes i resultatopgørelsen med de beløb, der vedrører regnskabsåret. Finansielle poster omfatter renteindtægter og -omkostninger m.v.

Balancen

Immaterielle anlægsaktiver

Udviklingsomkostninger omfatter omkostninger, gager og afskrivninger, der direkte og indirekte kan henføres til udviklingsaktiviteter.

Udviklingsprojekter, der er klart definerede og identificerbare, og hvor den tekniske gennemførlighed kan påvises, og der er tilstrækkelige ressourcer til at færdiggøre projektet, indregnes som immaterielle aktiver, hvis kostprisen kan opgøres pålideligt. Øvrige udviklingsomkostninger indregnes i resultatopgørelsen, efterhånden som omkostningerne afholdes.

Udviklingsomkostninger, der er indregnet i balancen, måles til kostpris med fradrag af akkumulerede af- og nedskrivninger.

Efter færdiggørelsen af udviklingsarbejdet afskrives udviklingsomkostninger lineært over den vurderede økonomiske brugstid. Afskrivningsperioden udgør sædvanligvis 5 år.

Materielle anlægsaktiver

Materielle anlægsaktiver måles til kostpris med fradrag af akkumulerede af- og nedskrivninger. Kostprisen omfatter anskaffelsesprisen og omkostninger direkte knyttet til anskaffelsen indtil det tidspunkt, hvor aktivet er klar til brug.

For egenproducerede aktiver omfatter kostprisen løn- og materialeomkostninger m.v., der direkte er medgået til produktionen samt en andel af de produktionsomkostninger, der indirekte kan henføres hertil.

Finansielle anlægsaktiver

Opkrævningsret tjenestemandpensioner måles til kostpris eller en lavere nettorealiseringsværdi. Det er muligt for selskabet at indregne og opkræve omkostninger til tjenestemandspensioner i gebyrerne for affaldshåndtering krone for krone. Årets regulering af opkrævningsretten indregnes i omsætningen.

Værdiforringelse af anlægsaktiver

Den regnskabsmæssige værdi af materielle anlægsaktiver vurderes årligt for indikationer på værdiforringelse.

Foreligger der indikationer på værdiforringelse, foretages nedskrivningstest af hvert enkelt aktiv henholdsvis gruppe af aktiver. Der foretages nedskrivning til genindvindingsværdien, hvis denne er lavere end den regnskabsmæssige værdi.

Som genindvindingsværdi anvendes den højeste værdi af nettosalgspris og kapitalværdi. Kapitalværdien opgøres som nutidsværdien af de forventede nettopengestrømme fra anvendelsen af aktivet eller aktivgruppen og forventede nettopengestrømme ved salg af aktivet eller aktivgruppen efter endt brugstid.

Tidligere indregnede nedskrivninger tilbageføres, når begrundelsen for nedskrivningen ikke længere består. Nedskrivninger på goodwill tilbageføres ikke.

Varebeholdninger

Varebeholdninger måles til kostpris efter FIFO-metoden. Er nettorealiseringsværdien lavere end kostprisen, nedskrives til denne lavere værdi. Nettorealiseringsværdien for varebeholdninger opgøres som salgssum med fradrag af færdiggørelsesomkostninger og omkostninger, der afholdes for at effektuere salget, og fastsættes under hensyntagen til omsættelighed, ukurans og udvikling i forventet salgspris.

Tilgodehavender

Virksomheden har valgt IAS 39 som fortolkningsbidrag for nedskrivninger af finansielle tilgodehavender.

Tilgodehavender måles til amortiseret kostpris, der normalt svarer til nominel værdi. Der nedskrives til imødegåelse af forventede tab efter en individuel vurdering af tilgodehavender.

Periodeafgrænsningsposter

Periodeafgrænsningsposter, indregnet under aktiver, omfatter forudbetalte omkostninger vedrørende efterfølgende regnskabsår.

Egenkapital*Reserve for udviklingsomkostninger*

Reserve for udviklingsomkostninger omfatter indregnede udviklingsomkostninger. Reserven kan ikke benyttes til udbytte eller dækning af underskud. Reserven reduceres eller opløses, hvis de indregnede udviklingsomkostninger afskrives eller udgår af virksomhedens drift. Dette sker ved overførsel direkte til egenkapitalens frie reserver.

Hensatte forpligtelser

Andre hensatte forpligtelser omfatter forventede omkostninger til pensionsudbetalinger til tjenestemænd i nuværende og tidligere ansættelse.

Tidsmæssige forskelle

De tidsmæssige forskelle er påvirket af den regnskabsmæssige værdiansættelse af anlægsaktiverne ved selskabsgørelsen, hvor værdiansættelsen er baseret på nedskrevne genanskaffelsespriser. Der indregnes alene afskrivninger på faktiske kostpriser i gebyrerne for affaldsordningerne. Tidsmæssige forskelle er dermed udtryk for en fremskudt betaling fra affaldskunderne i forhold til den regnskabsmæssige værdi og afskrivning af anlægsaktiver. De tidsmæssige forskelle vil udlignes over tid.

Gældsforpligtelser

Gældsforpligtelser måles til nettorealiseringsværdien.

Periodeafgrænsningsposter

Periodeafgrænsningsposter, indregnet under forpligtelser, omfatter modtagne betalinger, som vedrører indtægter i efterfølgende regnskabsår.

Pengestrømsopgørelsen

Pengestrømsopgørelsen viser virksomhedens pengestrømme for året fordelt på drifts-, investerings- og finansieringsaktivitet, årets forskydning i likvider samt virksomhedens likvider ved årets begyndelse og slutning.

Pengestrømme fra driftsaktivitet opgøres som årets resultat reguleret for ikke-kontante driftsposter og ændring i driftskapital.

Pengestrømme fra investeringsaktivitet omfatter betaling i forbindelse med køb og salg af immaterielle og materielle aktiver.

Pengestrømme fra finansieringsaktivitet omfatter ændringer i størrelse eller sammensætning af virksomhedens selskabskapital og omkostninger forbundet hermed samt optagelse af lån, afdrag på rentebærende gæld.

Likvider omfatter likvide beholdninger.

2 Begivenheder efter balancedagen

Der er ikke efter balancedagen indtruffet begivenheder af væsentlig betydning for virksomhedens finansielle stilling.

3 Nettoomsætning

Note	t.kr.	2022	2021
3 Nettoomsætning			
Indsamling og behandling af affald		332.106	289.554
Regulering opkrævningsret tjenestemandspension		-14.306	-5.688
Årets over-/underdækning		-18.166	15.758
Andre tidsmæssige forskelle i forbrugerbetaling		20.361	10.003
		319.995	309.627

4 Personaleomkostninger

Note	t.kr.	2022	2021
4 Personaleomkostninger			
Vederlag til virksomhedens ledelse udgør:			
Direktion		637	380
Bestyrelse		220	207
		857	587

Vederlag

Ledelsen aflønnes fra Kredsløb A/S.
Virksomheden har ingen ansatte.

5 Honorar til generalforsamlingsvalgt revisor

Note	t.kr.	2022	2021
5 Honorar til generalforsamlingsvalgt revisor			
Lovpligtig revision		84	80
Erklæringsopgaver med sikkerhed		95	10
Andre ydelser		131	166
		310	256

6 Immaterielle anlægsaktiver

Note	t.kr.	Færdiggjorte udviklingsprojekter	Udviklingsprojekter under udførelse	I alt
6 Immaterielle anlægsaktiver				
Kostpris 1. januar 2022		6.536	0	6.536
Tilgange		0	4.083	4.083
Overført		4.083	-4.083	0
Kostpris 31. december 2022		10.619	0	10.619
Af- og nedskrivninger 1. januar 2022		0	0	0
Årets afskrivninger		1.307	0	1.307
Af- og nedskrivninger 31. december 2022		1.307	0	1.307
Regnskabsmæssig værdi 31. december 2022		9.312	0	9.312

7 Materielle anlægsaktiver

Note	t.kr.	Grunde og bygninger	Andre anlæg driftsmateriel og inventar	Materielle anlægsaktiver under udførelse	I alt
7 Materielle anlægsaktiver					
Kostpris 1. januar 2022		28.987	184.023	61.525	274.535
Tilgange		0	0	45.077	45.077
Overført		71.590	15.376	-86.966	0
Kostpris 31. december 2022		100.577	199.399	19.636	319.612
Af- og nedskrivninger 1. januar 2022		2.952	50.448	0	53.400
Årets afskrivninger		1.884	22.898	0	24.782
Af- og nedskrivninger 31. december 2022		4.836	73.346	0	78.182
Regnskabsmæssig værdi 31. december 2022		95.741	126.053	19.636	241.430

8 Finansielle anlægsaktiver

Note	t.kr.	2022	2021
8 Finansielle anlægsaktiver (opkrævningsret tjenestemandspensioner)			
Kostpris 1. januar 2022		53.626	59.314
Årets aktuarmæssige regulering		-12.486	-3.825
Årets udbetalte pension		-1.820	-1.863
Kostpris 31. december 2022		39.320	53.626
Regnskabsmæssig værdi 31. december 2022		39.320	53.626

9 Aktiekapital

Note	t.kr.	2022	2021
9 Aktiekapital			
Aktiekapitalen er fordelt således:			
A-aktier, 5.000.000 stk. a nom. 1 kr.		5.000	5.000
		5.000	5.000

10 Andre hensatte forpligtelser

Note
10 Andre hensatte forpligtelser

Andre hensatte forpligtelser omfatter aktuarmæssigt opgjorte forpligtelser vedrørende tjenestemænd.

11 Tidsmæssige forskelle i forbrugerbetaling

Note	Øvrige poster	Materielle og immaterielle anlægsaktiver	Opkrævningsret	Tjenestemandspension	I alt
11 Tidsmæssige forskelle i forbrugerbetaling					
Saldo 1. januar 2022	12.420	-39.419	-53.626	54.894	-25.731
Regnskabsmæssige afskrivninger	0	26.090	0	0	26.090
Varmeprismæssige afskrivninger	0	-18.214	0	0	-18.214
Årets reguleringer	0	0	14.306	-14.306	0
Årets reguleringer	0	7.876	14.306	-14.306	7.876
Saldo 31. december 2022	12.420	-31.543	-39.320	40.588	-17.855

De tidsmæssige forskelle er påvirket af den regnskabsmæssige værdiansættelse af anlægsaktiverne ved selskabsgørelsen, hvor værdiansættelsen var baseret på nedskrevne genanskaffelsespriser. Der indregnes alene afskrivninger på faktiske kostpriser i prisen. Tidsmæssige forskelle er dermed udtryk for enten en fremskudt betaling fra forbrugerne i forhold til den regnskabsmæssige værdi og afskrivning af anlægsaktiver. De tidsmæssige forskelle bliver udlignet over tid. Af årets samlede regulering af tidsmæssige forskelle på 7.876 t.kr., er -12.485 t.kr. ført direkte på balancen.

12 Kontraktlige forpligtelser og eventualposter m.v.

Note

12 Kontraktlige forpligtelser og eventualposter m.v.

Andre økonomiske forpligtelser

Selskabet har indgået flere lejekontrakter med en samlet månedlig betaling i det kommende år på 118 t.kr.

Lejekontrakterne har en varierende opsigelsesperiode fra 3 til 12 måneder.

Den samlede forpligtigelse i opsigelsesperioden er pr. 31. december 2022 opgjort til 1.226 t.kr.

13 Sikkerhedsstillelser

Note

13 Sikkerhedsstillelser

Virksomheden har ikke stillet pant eller anden sikkerhed i aktiver pr. 31. december 2022.

14 Nærtstående parter

Note

14 Nærtstående parter

Kredsløb Genbrug P/S' nærtstående parter omfatter følgende:

Bestemmende indflydelse

Nærtstående part	Bopæl/Hjemsted	Grundlag for bestemmende indflydelse
Aarhus Kommune	Rådhuspladsen 2, 8000 Aarhus C	Kapitalbesiddelse

Transaktioner med nærtstående parter

Virksomheden oplyser kun om transaktioner med nærtstående parter, der ikke er gennemført på normale markedsvilkår, jf. lovens § 98 c, stk. 7.

Alle transaktioner er gennemført på normale markedsvilkår.

Ejerforhold

Følgende kapitalejere er noteret i virksomhedens ejerbog som ejende minimum 5 % af stemmerne eller minimum 5 % af aktiekapitalen:

Navn	Bopæl/Hjemsted
Aarhus Kommune	Rådhuspladsen 2, 8000 Aarhus C

15 Resultatdisponering

Note	t.kr.	2022	2021
15 Resultatdisponering			
Forslag til resultatdisponering:			
Reserve for udviklingsomkostninger		2.165	663
Overført resultat		-2.165	-663
		0	0

16 Reguleringer

Note	t.kr.	2022	2021
16 Reguleringer			
Af- og nedskrivninger		26.089	21.636
Opkrævningsret		14.306	5.688
Tidsmæssige forskelle		-20.362	-10.003
Finansielle indtægter		-603	-99
Finansielle omkostninger		1.465	690
Betalte tjenestemandspensioner i året		-1.820	-1.862
Over-/underdækning		18.393	-15.758
		37.468	292

17 Ændring i driftskapital

Note	t.kr.	2022	2021
17 Ændring i driftskapital			
Ændring i hensatte forpligtelser		0	-454
Ændring i tilgodehavender		3.365	9.671
Ændring i leverandørgæld m.v.		11.467	74.136
Ændring i varebeholdning		-2.278	-2.307
		12.554	81.046

Nøgletal

Definitioner og beregninger af nøgletal (anvendt regnskabspraksis)

Affald forbrændt (ton)

Alt affald, der er forbrændt på affaldsforbrændingsanlægget i Lisbjerg.

Halm forbrændt (ton)

Alt halm, der er forbrændt - både på det biomassefyrede kraftvarmeværk i Lisbjerg samt de decentrale halmværker.

Flis forbrændt (ton)

Alt flis, der er forbrændt på det biomassefyrede kraftvarmeværk i Lisbjerg.

Fyringsgasolie forbrændt (m³)

Alt fyringsgasolie, der er forbrændt på Kredsløbs reserve- og spidslast oliekedler

Fyringsolie forbrændt (m³)

Alt fyringsolie, der er forbrændt på affaldsforbrændingsanlægget i Lisbjerg (til opstart af ovnlinjerne)

Forbrug af benzin (liter)

Det samlede benzinforbrug for alle biler i Kredsløb

Forbrug af diesel (liter)

Det samlede dieselforbrug for alle biler og kørende maskiner i Kredsløb

Forbrug af el

Det samlede elforbrug i Kredsløb

Forbrug af fjernvarme

Det samlede fjernvarmeforbrug i Kredsløb

CO₂-udledning, scope 1 (ton)

Nøgletallet dækker over Kredsløbs direkte udledninger og omfatter mobilt og stationært brændstof. Disse udledninger er relateret til forbrændingsanlæg, bygninger og køretøjer. Konkret dækker nøgletallet over udledninger fra Kredsløbs samlede forbrug af benzin og diesel, samt Kredsløbs samlede forbrænding af affald (kun den fossile andel), fyringsgasolie og fyringsolie. I nøgletallet er biogene udledninger (dvs. udledninger hidrørende fra forbrænding af biomasse samt den biogene andel af forbrænding af affald) ikke indeholdt.

CO₂-udledning, scope 2 (ton)

Nøgletallet dækker over Kredsløbs indirekte udledninger fra indkøb af energi generet uden for virksomhedens drift. Konkret dækker nøgletallet over udledninger fra Kredsløbs samlede forbrug af elektricitet og fjernvarme



CO₂-udledning, scope 1+2 (ton)

Nøgletallet er blot en sum af de ovenstående nøgletal CO₂-udledning, scope 1 + CO₂-udledning, scope 2

CO₂-udledning, biogen (ton)

Nøgletallet dækker over Kredsløbs direkte udledninger af biogen CO₂ hidrørende fra biomasse, dvs. forbrænding af henholdsvis halm og flis, samt den biogene andel af forbrænding af affald

CO₂-udledning, samlet (ton)

Nøgletallet er blot en sum af de ovenstående nøgletal CO₂-udledning 1+2 + CO₂-udledning, biogen

CO₂-udledning pr. MWh (ton)

Nøgletallet beregnes som (CO₂-udledning, samlet (ton))/(Varmeproduktion (MWh))

Varmeproduktion (MWh)

Kredsløbs samlede varmeproduktion hidrørende fra forbrændingsanlægget og det biomassefyrede kraftvarmeværk i Lisbjerg, centrale halmværker samt oliekedler.

Elproduktion (MWh)

Kredsløbs samlede elproduktion hidrørende fra forbrændingsanlægget og det biomassefyrede kraftvarmeværk i Lisbjerg

Samlet energiproduktion (MWh)

Nøgletallet beregnes som en sammenlægning af de to ovenstående nøgletal Varmeproduktion (MWh) + Elproduktion (MWh)

Samlet energiproduktion pr. ton (MWh/ton)

Nøgletallet beregnes som

$$\frac{\text{Samlet energiproduktion (MWh)}}{\text{Forbrændte ton af affald, halm, flis, fyringsgas, olie og fyringsolie (i ton)}}$$

Eksternt varmekøb (MWh)

Varmekøb fra Ørsted (Studstrupværket), Energicentral Skanderborg, Skanderborg/Hørning samt overskudsvarme

Varmesalg (MWh)

Varmesalg til varmekunder i Kredsløb, de forbrugerejede værker samt nabokommuner

Varmetab

Nøgletallet beregnes som

$$\begin{aligned} & \text{Varmeproduktion (MWh)} \\ & + \text{Eksternt varmekøb (MWh)} \\ & - \text{Varmesalg (MWh)} \end{aligned}$$

$$\begin{aligned} & \text{Varmeproduktion (MWh)} \\ & + \text{Eksternt varmekøb (MWh)} \end{aligned}$$

Indsamlet affald i alt (ton)

Alt affald, der er indsamlet ved husstande i Aarhus Kommune samt alt affald, der er indleveret på genbrugsstationerne i Aarhus Kommune i løbet af hele året

Indsamlet affald, genbrugsstationer og henteordninger (kg. pr. indbygger)

Nøgletallet beregnes som

$$\frac{\text{Indsamlet affald i alt (ton)}}{\text{Antal indbyggere i Aarhus Kommune}}$$

Andel af indsamlet affald til genbrug og genanvendelse

Andel af Indsamlet affald i alt (ton) til genbrug og genanvendelse

Mængder afleveret (ton), genbrugsstationer

Totale mængder afleveret på genbrugsstationerne i Aarhus Kommune i løbet af hele året

Genanvendelse (andel af afleverede mængder), genbrugsstationer

Andel af indleverede mængder på genbrugsstationerne i Aarhus Kommune til genbrug og genanvendelse

Restaffald, indsamlet (ton)

Alt restaffald, der er indsamlet ved husstande i Aarhus Kommune

Restaffald (kg. pr. indbygger)

Nøgletallet beregnes som $(\text{Restaffald, indsamlet (ton)}) / (\text{Antal indbyggere i Aarhus Kommune})$

Pap og papir, indsamlet (ton)

Alt pap og papir, der er indsamlet ved husstande i Aarhus Kommune

Glas, plast og metal, indsamlet (ton)

Alt glas, plast og metal, der er indsamlet ved husstande i Aarhus Kommune

Genanvendeligt affald (kg. pr. indbygger)

Nøgletallet beregnes som

$$\frac{\text{Pap og papir, indsamlet (ton)} + \text{Glas, plast og metal, indsamlet (ton)}}{\text{Antal indbyggere i Aarhus Kommune}}$$

Driftssikkerhed (tømt til tiden)

Den procentvise andel af alle tømninger, der er foretaget til tiden.

Byggeaffald, indkomne mængder (ton)

Indleverede mængder af byggeaffald for forretningsområdet Cirkulære Råstoffer.

Byggeaffald, solgte mængder (ton)

Solgte mængder af bearbejdet indleveret byggeaffald for forretningsområdet Cirkulære Råstoffer.

Haveaffald, indkomne mængder (ton)

Indleverede mængder af haveaffald for forretningsområdet Cirkulære Råstoffer.

Haveaffald, solgte mængder (ton)

Solgte mængder af bearbejdet, indleveret haveaffald for forretningsområdet Cirkulære Råstoffer.

Antal indbyggere Aarhus Kommune

Antal indbyggere i Aarhus Kommune jf. Danmarks statistik ultimo året (1/1 2022 defineres her som ultimo 2021 og så fremdeles).

Antal medarbejdere (FTE)

Antal ansatte omregnet til fuldtidsmedarbejdere (defineret som 160,33 timer pr. måned) pr. 31/12 2022

Antal medarbejdere

Antal ansatte pr. 31/12 2022

Medarbejder i særlige stillinger /ansættelser

Antal medarbejdere i særlige stillinger/ansættelser i løbet af hele 2022

Sygefravær

Sygefravær i % i løbet af hele 2022

Sygefravær (inkl. langtidssyge)

Sygefravær i % i løbet af hele 2022 inkl. langtidssyge

Indberettede arbejdsskader

Antal indberettede arbejdsskader til HR i løbet af hele 2022

Medarbejderomsætning

Nøgletallet beregnes som

$$\frac{\text{Fratrådte i alt i løbet af et helt år}}{\text{Antal gns.medarbejdere}}$$



Antal ledere

Antal ledere pr. 31/12 2022

Ledelsesspænd

Antal ledere pr. 31/12 2022 divideret med antal medarbejdere pr. 31/12 2022

Kønsdiversitet

Antal kvindelige medarbejdere pr. 31/12 2022 divideret med antal medarbejdere pr. 31/12 2022

Kønsdiversitet for ledere

Antal kvindelige ledere pr. 31/12 2022 divideret med antal ledere i alt pr. 31/12 2022

Definition af ledere i ovenstående nøgletal

Alle med personaleansvar

Lønforskel mellem køn

Median løn for samtlige kvindelige medarbejdere (december 2022) divideret med median løn for samtlige mandlige medarbejdere (december 2022)

Bestyrelsens kønsdiversitet

Antal kvindelige bestyrelsesmedlemmer pr. 31/12 2022 divideret med antal bestyrelsesmedlemmer i alt pr. 31/12 2022 i Kredsløb Holding A/S (generalforsamlingsvalgte eks. suppleanter)

Tilstedeværelse på bestyrelsesmøder

Antal deltagere i løbet af alle årets bestyrelsesmøder divideret med mulige antal deltagere for årets bestyrelsesmøder (eks. suppleanter)

Lønforskel mellem CEO og medarbejdere

Median løn for samtlige medarbejdere (december 2022) divideret med CEO kompensation (december 2022)



Kredsløb