

# Kredsløb Genbrug P/S

## Årsrapport 2021

Karen Blixens Boulevard 7, 8220 Brabrand  
Cvr-nr. 40 83 19 59

Godkendt på selskabets ordinære  
generalforsamling den 25. maj 2022.

Dirigent:

Kredsløb



## Indhold

|  |    |
|--|----|
| Ledelsespåtegning                          | 2  |
| Den uafhængige revisors revisionspåtegning | 3  |
| Ledelsesberetning                          | 5  |
| Årsregnskab 1. januar - 31. december       | 18 |
| Resultatopgørelse                          | 18 |
| Balance                                    | 19 |
| Egenkapitalopgørelse                       | 21 |
| Pengestrømsopgørelse                       | 22 |
| Noter                                      | 23 |

## Ledelsespåtegning

Bestyrelse og direktion har dags dato behandlet og godkendt årsrapporten for Kredsløb Genbrug P/S for regnskabsåret 1. januar - 31. december 2021.

Årsrapporten aflægges i overensstemmelse med årsregnskabsloven.

Det er vores opfattelse, at årsregnskabet giver et retvisende billede af selskabets aktiver, passiver og finansielle stilling pr. 31. december 2021 samt af resultatet af selskabets aktiviteter og pengestrømme for regnskabsåret 1. januar - 31. december 2021.

Det er endvidere vores opfattelse, at ledelsesberetningen indeholder en retvisende redegørelse for udviklingen i selskabets aktiviteter og økonomiske forhold, årets resultat og for selskabets finansielle stilling.

Årsrapporten indstilles til generalforsamlingens godkendelse.

Aarhus, den 18. maj 2022

Direktion:

.....  
Bjarne Munk Jensen  
direktør

Bestyrelse:

.....  
Thomas John Rand  
formand

.....  
Mikael Andreas Holm Geday  
næstformand

.....  
Line Markert Christensen

.....  
Jakob Søgaard Clausen

.....  
Marie Münster

.....  
Jens Rishøj Skov

.....  
Hanne Tokkesdal Jensen

.....  
Kim Kristen Nørskov Beyer

.....  
Eva Borchorst Mejnertz

.....  
Polly-Nicole Bak Dutschke

## Den uafhængige revisors revisionspåtegning

Til kapitalejeren i Kredsløb Genbrug P/S

### Konklusion

Vi har revideret årsregnskabet for Kredsløb Genbrug P/S for regnskabsåret 1. januar - 31. december 2021, der omfatter resultatopgørelse, balance, egenkapitalopgørelse, pengestrømsopgørelse og noter, herunder anvendt regnskabspraksis. Årsregnskabet udarbejdes efter årsregnskabsloven.

Det er vores opfattelse, at årsregnskabet giver et retvisende billede af selskabets aktiver, passiver og finansielle stilling pr. 31. december 2021 samt af resultatet af selskabets aktiviteter og pengestrømme for regnskabsåret 1. januar - 31. december 2021 i overensstemmelse med årsregnskabsloven.

### Grundlag for konklusion

Vi har udført vores revision i overensstemmelse med internationale standarder om revision og de yderligere krav, der er gældende i Danmark. Vores ansvar ifølge disse standarder og krav er nærmere beskrevet i revisionspåtegningens afsnit "Revisors ansvar for revisionen af årsregnskabet". Det er vores opfattelse, at det opnåede revisionsbevis er tilstrækkeligt og egnet som grundlag for vores konklusion.

### Uafhængighed

Vi er uafhængige af selskabet i overensstemmelse med International Ethics Standards Board for Accountants' internationale retningslinjer for revisors etiske adfærd (IESBA Code) og de yderligere etiske krav, der er gældende i Danmark, ligesom vi har opfyldt vores øvrige etiske forpligtelser i henhold til disse krav og IESBA Code.

### Ledelsens ansvar for årsregnskabet

Ledelsen har ansvaret for udarbejdelsen af et årsregnskab, der giver et retvisende billede i overensstemmelse med årsregnskabsloven. Ledelsen har endvidere ansvaret for den interne kontrol, som ledelsen anser for nødvendig for at udarbejde et årsregnskab uden væsentlig fejlinformation, uanset om denne skyldes besvigelser eller fejl.

Ved udarbejdelsen af årsregnskabet er ledelsen ansvarlig for at vurdere selskabets evne til at fortsætte driften; at oplyse om forhold vedrørende fortsat drift, hvor dette er relevant; samt at udarbejde årsregnskabet på grundlag af regnskabsprincippet om fortsat drift, medmindre ledelsen enten har til hensigt at likvidere selskabet, indstille driften eller ikke har andet realistisk alternativ end at gøre dette.

### Revisors ansvar for revisionen af årsregnskabet

Vores mål er at opnå høj grad af sikkerhed for, om årsregnskabet som helhed er uden væsentlig fejlinformation, uanset om denne skyldes besvigelser eller fejl, og at afgive en revisionspåtegning med en konklusion. Høj grad af sikkerhed er et højt niveau af sikkerhed, men er ikke en garanti for, at en revision, der udføres i overensstemmelse med internationale standarder om revision og de yderligere krav, der er gældende i Danmark, altid vil afdække væsentlig fejlinformation, når sådan findes. Fejlinformationer kan opstå som følge af besvigelser eller fejl og kan betragtes som væsentlige, hvis det med rimelighed kan forventes, at de enkeltvis eller samlet har indflydelse på de økonomiske beslutninger, som regnskabsbrugerne træffer på grundlag af årsregnskabet.

Som led i en revision, der udføres i overensstemmelse med internationale standarder om revision og de yderligere krav, der er gældende i Danmark, foretager vi faglige vurderinger og opretholder professionel skepsis under revisionen. Herudover:

- ▶ Identificerer og vurderer vi risikoen for væsentlig fejlinformation i årsregnskabet, uanset om denne skyldes besvigelser eller fejl, udformer og udfører revisionshandlinger som reaktion på disse risici samt opnår revisionsbevis, der er tilstrækkeligt og egnet til at danne grundlag for vores konklusion. Risikoen for ikke at opdage væsentlig fejlinformation forårsaget af besvigelser er højere end ved væsentlig fejlinformation forårsaget af fejl, idet besvigelser kan omfatte sammensværgelser, dokumentfalsk, bevidste udeladelser, vildledning eller tilsidesættelse af intern kontrol.
- ▶ Opnår vi forståelse af den interne kontrol med relevans for revisionen for at kunne udforme revisionshandlinger, der er passende efter omstændighederne, men ikke for at kunne udtrykke en konklusion om effektiviteten af selskabets interne kontrol.
- ▶ Tager vi stilling til, om den regnskabspraksis, som er anvendt af ledelsen, er passende, samt om de regnskabsmæssige skøn og tilknyttede oplysninger, som ledelsen har udarbejdet, er rimelige.

## Den uafhængige revisors revisionspåtegning

- ▶ Konkluderer vi, om ledelsens udarbejdelse af årsregnskabet på grundlag af regnskabsprincippet om fortsat drift er passende, samt om der på grundlag af det opnåede revisionsbevis er væsentlig usikkerhed forbundet med begivenheder eller forhold, der kan skabe betydelig tvivl om selskabets evne til at fortsætte driften. Hvis vi konkluderer, at der er en væsentlig usikkerhed, skal vi i vores revisionspåtegning gøre opmærksom på oplysninger herom i årsregnskabet eller, hvis sådanne oplysninger ikke er tilstrækkelige, modificere vores konklusion. Vores konklusion er baseret på det revisionsbevis, der er opnået frem til datoen for vores revisionspåtegning. Fremtidige begivenheder eller forhold kan dog medføre, at selskabet ikke længere kan fortsætte driften.
- ▶ Tager vi stilling til den samlede præsentation, struktur og indhold af årsregnskabet, herunder noteoplysningerne, samt om årsregnskabet afspejler de underliggende transaktioner og begivenheder på en sådan måde, at der gives et retvisende billede heraf.

Vi kommunikerer med den øverste ledelse om bl.a. det planlagte omfang og den tidsmæssige placering af revisionen samt betydelige revisionsmæssige observationer, herunder eventuelle betydelige mangler i intern kontrol, som vi identificerer under revisionen.

### Udtalelse om ledelsesberetningen

Ledelsen er ansvarlig for ledelsesberetningen.

Vores konklusion om årsregnskabet omfatter ikke ledelsesberetningen, og vi udtrykker ingen form for konklusion med sikkerhed om ledelsesberetningen.

I tilknytning til vores revision af årsregnskabet er det vores ansvar at læse ledelsesberetningen og i den forbindelse overveje, om ledelsesberetningen er væsentligt inkonsistent med årsregnskabet eller vores viden opnået ved revisionen eller på anden måde synes at indeholde væsentlig fejlinformation.

Vores ansvar er derudover at overveje, om ledelsesberetningen indeholder krævede oplysninger i henhold til årsregnskabsloven.

Baseret på det udførte arbejde er det vores opfattelse, at ledelsesberetningen er i overensstemmelse med årsregnskabet og er udarbejdet i overensstemmelse med årsregnskabslovens krav. Vi har ikke fundet væsentlig fejlinformation i ledelsesberetningen.

Aarhus, den 18. maj 2022  
EY Godkendt Revisionspartnerselskab  
CVR-nr. 30 70 02 28

Claus Hammer-Pedersen  
statsaut. revisor  
mne21334

Michael N. C. Nielsen  
statsaut. revisor  
mne26738

**Ledelsesberetning****Oplysninger om selskabet**

|                      |   |
|----------------------|---|
| Navn                 | Kredsløb Genbrug P/S  |
| Adresse, postnr., by | Karen Blixens Boulevard 7, 8220 Brabrand  |
| CVR-nr.              | 40 83 19 59   |
| Stiftet              | 1. oktober 2019   |
| Hjemstedskommune     | Aarhus kommune  |
| Regnskabsår          | 1. januar - 31. december  |
| Hjemmeside           | <a href="https://www.kredsløb.dk/">https://www.kredsløb.dk/</a>   |
| Bestyrelse           | Thomas John Rand, formand<br>Mikael Andreas Holm Geday, næstformand<br>Line Markert Christensen<br>Jakob Søgaard Clausen<br>Marie Münster<br>Jens Rishøj Skov<br>Hanne Tokkesdal Jensen<br>Kim Kristen Nørskov Beyer<br>Eva Borchorst Mejnertz<br>Polly-Nicole Bak Dutschke |
| Direktion            | Bjarne Munk Jensen, Direktør  |
| Revision             | EY Godkendt Revisionspartnerselskab<br>Værkmestergade 25, Postboks 330, 8100 Aarhus C   |

## Ledelsesberetning

## Hoved- og nøgletal

| mio. kr.   | 2021<br>12 mdr. | 2019/20<br>15 mdr. |
|--|-----------------|--------------------|
| <b>Hovedtal</b>                                  |                 |                    |
| Nettoomsætning                                   | 310             | 387                |
| Resultat af primær drift                         | -3              | -4                 |
| Finansielle poster                               | -1              | 0                  |
| <b>Årets resultat</b>                            | <b>0</b>        | <b>0</b>           |
| <b>Balance</b>                                   |                 |                    |
| Anlægsaktiver                                    | 281             | 228                |
| <b>Aktiver i alt (balancesum)</b>                | <b>346</b>      | <b>285</b>         |
| <b>Egenkapital</b>                               | <b>14</b>       | <b>14</b>          |
| <b>Pengestrømme</b>                              |                 |                    |
| Pengestrømme fra driftsaktiviteten               | 81              | 26                 |
| Pengestrømme til investeringsaktiviteten         | -81             | -29                |
| Heraf til investering i materielle anlægsaktiver | -79             | -24                |
| Pengestrømme fra finansieringsaktiviteten        | 0               | 3                  |
| <b>Pengestrøm i alt</b>                          | <b>0</b>        | <b>0</b>           |
| <b>Nøgletal</b>                                  |                 |                    |
| Bruttomargin                                     | 7,1 %           | 8,3 %              |
| Likviditetsgrad                                  | 25,8 %          | 32,0 %             |

De i hoved- og nøgletaloversigten anførte nøgletal er beregnet således:

Resultat af primær drift

Resultat før finansielle poster reguleret for  
andre driftsindtægter og andre driftsomkostninger

Bruttomargin

$$\frac{\text{Bruttoresultat} \times 100}{\text{Nettoomsætning}}$$

Likviditetsgrad

$$\frac{\text{Omsætningsaktiver} \times 100}{\text{Kortfristet gæld}}$$

## Ledelsesberetning

### Virksomhedens væsentligste aktiviteter

#### Forord

#### Fra klassisk forsyningsvirksomhed til aktiv spiller i den grønne omstilling

2021 var begivenhedsrigt og har for alvor cementeret Kredsløb i en rolle, hvor den grønne omstilling har fået og i stigende grad får større betydning for selskabet, dets aktiviteter og dens kunder.

Med selskabets strategiske rejse frem mod 2025 - "Vi gør det nemt at være grøn" - er fokus blevet skærpet på opgaven i at levere grønne, konkurrencedygtige og driftssikre løsninger inden for ressourcehåndtering og energi. Derved skal vi medvirke til at nå de nationale og lokale målsætninger om at reducere CO<sub>2</sub>-udledningen og levere grøn varme.

2021 var året, hvor vi tog nogle store skridt på rejsen.

Arbejdet med at sortere i ti fraktioner blev intensiveret med systemvalg og de første store udbud - i et tæt og forpligtende samarbejde med Renosyd, Reno Djurs og Favrskov Forsyning. Arbejdet fortsætter i 2022, hvor de konkrete løsninger udformes, og den indledende kontakt og kommunikation til kunderne finder sted.

Arbejdet med direkte genbrug tog også fart i 2021. Nye innovative løsninger blev igangsat som grundlag for det kommende arbejde med en helt ny infrastruktur for direkte genbrug.

På de indre linjer i Kredsløb blev der arbejdet på et styrket IT-setup med fokus på øget sikkerhed mod den reelle og aktuelle trussel fra cyber-kriminelle, hvilket er helt afgørende for en topmoderne forsynings- og driftsvirksomhed anno 2021.

Transportsektoren står, som vores egen, over for en stor udvikling og en ny virkelighed, hvor fossil transport løbende udfases til fordel for mere el i transporten. Derfor tog Kredsløb også store skridt i den grønne retning med udviklingen af en ny grøn transportplan for virksomhedens transport.

Vi skal gøre det nemt at være grøn. I 2021 tog vi store skridt i den rigtige retning. Vi ser frem til at tage mange flere store skridt i de kommende år.

### Virksomhedens væsentligste aktiviteter

Kredsløb Genbrug P/S' formål er at varetage affaldsaktiviteter og dermed beslægtede aktiviteter for borgerne i Aarhus Kommune. Selskabet skal drive effektiv affaldsvirksomhed af høj miljømæssig kvalitet, som fremmer genbrug, genanvendelse, høj forsyningsikkerhed og grøn omstilling.

Kredsløb Genbrug P/S er ejet af Aarhus Kommune. Kommunens ejerrolle er forankret i Teknik og Miljø.

Aktiviteterne er nærmere afgrænset via en samarbejdsaftale med Teknik og Miljø, der også er myndighed på affaldsområdet.

### Virksomhedens strategiske retning og resultater

I 2021 var der fokus på at konsolidere Kredsløb efter selskabsgørelsen i 2020. I løbet af 2021 fandt de mange nye opgaver, roller og samarbejdsflader, der fulgte af selskabsgørelsen, sin form, og der blev fulgt op på implementeringen af de mange nye systemer. Der blev altså fortsat brugt mange kræfter på selskabsgørelsen i 2021.

Driften i 2021 var påvirket af COVID19-pandemien, men der blev opretholdt en høj forsyningsikkerhed og service over for kunderne. Husholdningerne afleverede mere affald hjemme og var vilde med at bruge genbrugsstationerne. På samme måde blev der arbejdet med en lang række strategiske opgaver - på trods af pandemien.

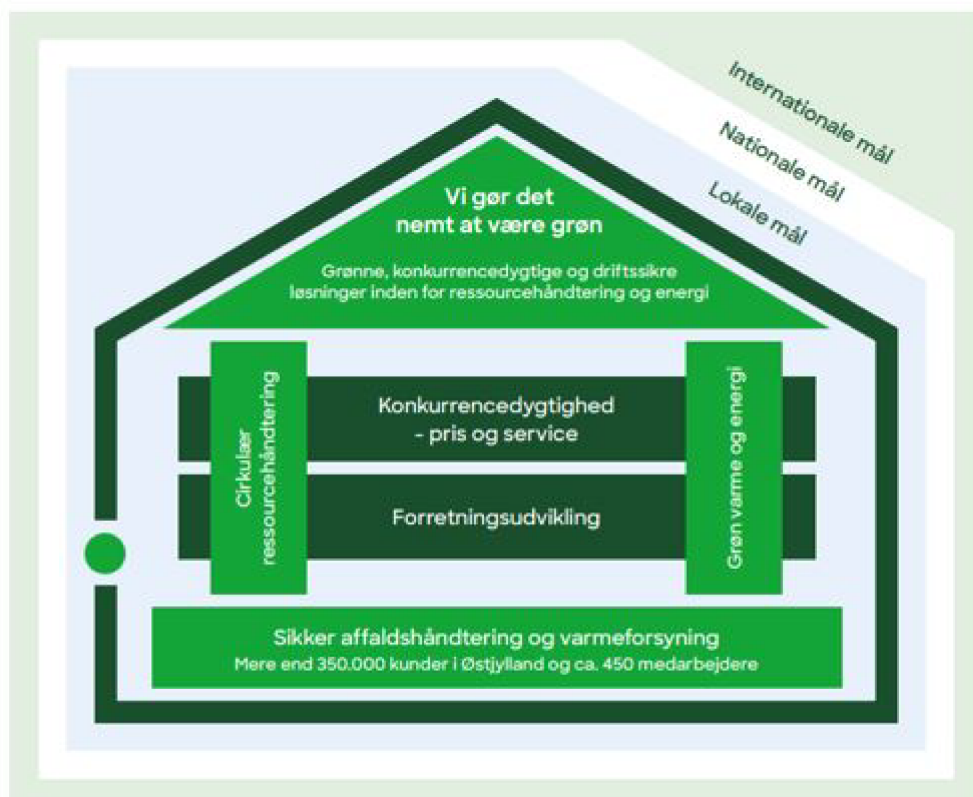
Kredsløb fik sin første samlede strategi i maj 2021, "Strategi 2021-2025 - Vi gør det nemt at være grøn". Strategiens fokus er at udvikle Kredsløbs kerneforretning i en mere grøn retning og at udvikle og positionere Kredsløb på som central aktør inden for cirkulær ressourcehåndtering og grøn varme og energi. Strategien sætter retningen frem mod 2025 - men også endnu længere. Frem mod 2025 skal der træffes beslutninger med store konsekvenser mange år frem i tiden.

I november 2021 blev der meldt ud om et navneskifte fra AffaldVarme Aarhus til Kredsløb. Det nye navn matcher de grønne ambitioner for nutiden og fremtiden.



## Ledelsesberetning

## "Strategi 2021-2025 – Vi gør det nemt at være grøn"



I 2021 gennemførte Kredsløb en række aktiviteter inden for strategiens fire fokus-områder. Der blev således inden for fokusområderne taget vigtige skridt i retning af de fastlagte mål. Området "Grøn varme og energi" berører alene Kredsløb Holding A/S og omtales således ikke her.

### Cirkulær ressourcehåndtering

Kredsløbs mål er at fastholde produkter og materialer i brug så længe som muligt. Hovedsigtet er at få affald længere op i affaldshierarkiet. Gennem en årrække er mængden af affald, der genanvendes, steget i Aarhus Kommune. Fokus er nu på at gå skridtet videre og flytte affaldsstrømme fra genanvendelse til direkte genbrug.

I 2021 fortsatte Kredsløb forberedelsen af den fremtidige sortering i og indsamling af 10 typer affald i fem rum - i samarbejde med Renosyd, Reno Djurs og Favrskov Forsyning. Der blev i løbet af 2021 truffet beslutning om udformningen af det fælles affaldssystem, og de første af en stribe udbud blev gennemført. De nye løsninger forventes idriftsat i 2023. Målet er størst mulig miljøeffekt og økonomiske stordriftsfordele.

Beholderværkstedet er en afgørende brik i implementeringen af det nye affalds-system i 2023. Beholderværkstedet har ansvaret for servicering, vask og reparation af alle typer beholdere samt for at bringe beholdere ud til nye kunder. I 2021 blev der etableret et nyt beholderværksted i Lisbjerg til erstatning for det hidtidige værksted på Bautavej.

I 2021 var der også fuld gang i etableringen af en helt ny genbrugsstation i Lisbjerg - med særligt fokus på at understøtte mere direkte genbrug. På genbrugsstationen, der åbnede 2. april 2022, kan borgerne aflevere, hente eller bytte byggematerialer som tagsten, mursten og belægningssten, og der er etableret en såkaldt byttestation til brugsting som porcelæn og bøger.

Der blev i 2021 ligeledes gennemført forsøg med mobile byttestationer placeret i byens rum. Der er behov for at afprøve forskellige platforme for direkte genbrug - som supplement til genbrugsstationerne og REUSE. Erfaringerne indgår i arbejdet med at udvikle en fremtidig mere udbygget infrastruktur for direkte genbrug.

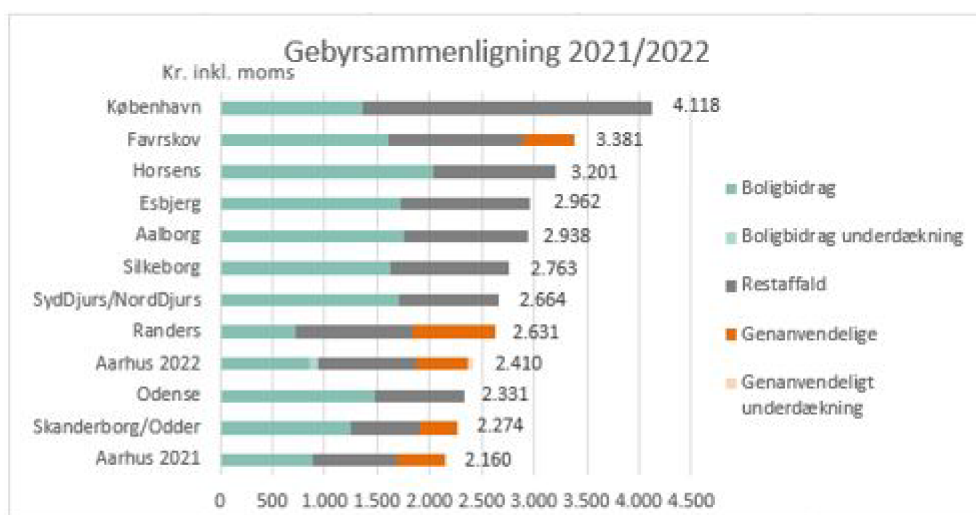
## Ledelsesberetning

### Konkurrencedygtighed – pris og service

Kredsløbs mål er at tiltrække og fastholde kunder og at gøre det nemt at være kunde i Kredsløb.

Stabile og lave priser og høj service er et must for at sikre kundernes opbakning til de konkrete løsninger. Kredsløb har derfor som ambition at være billigst eller næst-billigst blandt de seks største kommuner.

I 2021 var Kredsløb billigst blandt de seks største kommuner. Efterfølgende viste det sig dog, at affaldsgebyret var blevet sat for lavt i 2021 - bl.a. som følge af øgede affaldsmængder i COVID-19-perioden. Dette afspejles i Kredsløbs gebyr i 2022, hvor virksomheden er næst-billigst blandt de seks største kommuner.



I forhold til at sikre lavest mulige priser arbejder Kredsløb løbende med økonomiske effektiviseringer - f.eks. i form af optimering af indsamlingen, transport af materialer og behandlingen af konkrete affaldstyper.

### Forretningsudvikling

Kredsløb udnytter muligheder for nye forretningsområder og samarbejder, hvis disse understøtter mere grønne, konkurrencedygtige og driftssikre løsninger inden for ressourcehåndtering og energi.

Forretningen blev i 2021 udvidet med nye produkter produceret af genanvendte have- og byggematerialer - udviklet i samarbejde med private partnere. Produkterne reducerer behovet for de begrænsede jomfruelige materialer. I den sammenhæng er den nye genbrugsstation et foregangsprojekt. I slutningen af 2021 var der venteliste for at kunne købe materialer fra Kredsløb Genbrug.

Kredsløb videreførte i 2021 som beskrevet det strategiske samarbejde med Renosyd, Reno Djurs og Favrskov Forsyning om fælles løsninger i forhold til den fremtidige sortering i og indsamling af 10 typer affald.

Herudover deltog Kredsløb i 2021 i en række samarbejder med naboselskaber og i en række innovationspartnerskaber.

## Ledelsesberetning

Nye samarbejder og innovationspartnerskaber i 2021:

- ▶ Samarbejde med Renosyd om byggeaffald mv.
- ▶ Samarbejde med landskabsarkitekterne Schønherr og betonvarefabrikken IBF om udvikling af genbrugsfliser af betonaffald
- ▶ Samarbejde med Region Midtjylland og 40 andre partnere om EU-projektet CE Beyond Waste - med fokus på at forebygge affald og øge genbrug og genanvendelse
- ▶ Samarbejde med plastindustrien om en plastindkøbsvejledning mv.
- ▶ Dialog og sparring med DI-Byg om plast i byggeaffaldet
- ▶ Samarbejde med IKEA om produkter til REUSE og om Repairbilen
- ▶ Samarbejde med Novo Nordisk om forsøgsprojektet ReturPen (retursystem for insulinpenne)
- ▶ Revideret plaststrategi for Aarhus Kommune

| Fakta   | Nøgletal   | 2021    | 2020    |
|---|--|---------|---------|
| <ul style="list-style-type: none"> <li>▶ En samarbejdsaftale med Aarhus Kommune fastlægger selskabets opgaver på affaldsområdet:<br/>Selskabet har ansvaret for håndtering og udførelse af alle driftsopgaver vedrørende affaldsaktiviteter i Aarhus Kommune, herunder opkrævning af renovationsgebyrer. Herudover har selskabet bl.a. ansvaret for at udarbejde oplæg til affaldsgebyrer, affaldsregulativer og affaldsplaner mv. samt at deltage i og bidrage med projektledelse af projekter på tværs i Aarhus Kommune, som er relateret til affaldsaktiviteter.</li> <li>▶ Selskabets affaldsordninger: <ul style="list-style-type: none"> <li>- Indsamling af restaffald</li> <li>- Indsamling af genanvendeligt affald</li> <li>- Nedgravede affaldscontainere</li> <li>- Mobilsug</li> <li>- Storskrald</li> <li>- Byggeaffald</li> <li>- Haveaffald</li> <li>- Farligt affald</li> <li>- Omlastning</li> <li>- Modtageplads</li> <li>- Direkte genbrug</li> </ul> </li> </ul> | <b>Affald fra private kunder</b><br>Indsamlet affald i alt (ton)<br>(genbrugsstationer og henteordninger)<br>Indsamlet affald pr. husstand ekskl. bygge- og anlægsaffald (kg)<br>Andel af indsamlet affald til genbrug og genanvendelse<br><b>Genbrugsstationer</b><br>Mængder afleveret (ton)<br>Genanvendelse (andel af afleverede mængder)<br><b>Henteordninger</b><br>Restaffald, indsamlet (ton)<br>Restaffald (kg pr. indbygger)<br>Pap og Papir, indsamlet (ton)<br>Glas, Plast og Metal, indsamlet (ton)<br>Genanvendeligt affald (kg pr. indbygger)<br>Driftssikkerhed (tømt til tiden)<br><b>Cirkulære råstoffer</b><br>Byggeaffald, indkomne mængder (ton)<br>Byggeaffald, solgte mængder (ton)<br>Haveaffald, indkomne mængder (ton)<br>Haveaffald, solgte mængder (ton) | 255.280 | 260.390 |
|   |  | 917     | 954     |
|   |  | 64,1%   | 64,6%   |
|   |  | 155.010 | 160.680 |
|   |  | 88,0%   | 87,9%   |
|   |  | 72.601  | 72.350  |
|   |  | 195     | 195     |
|   |  | 9.960   | 10.015  |
|   |  | 9.110   | 8.860   |
|   |  | 52      | 52      |
|   |  | 99,3%   | 99,8%   |
|   |  | 129.407 | 116.869 |
|   |  | 132.488 | 107.054 |
|   |  | 53.554  | 54.990  |
|   |  | 53.896  | 57.855  |

## Kunderne

Selskabet havde ved udgangen af 2021 cirka 175.000 private husstande som kunder - svarende til alle husstande i Aarhus Kommune. Hertil kom en række virksomheder og offentlige institutioner.

Selskabet ønsker at spille aktivt sammen med alle kunder - både de direkte og de indirekte. Målet er at gøre det nemt at være kunde i Kredsløb og samtidig gøre det let for kunderne at træffe miljørigtige og klimavenlige valg i hverdagen.

Stabile og lave priser og høj service er som nævnt et must for at sikre kundernes opbakning til de konkrete løsninger. Udviklingen i renovationsgebyret afspejler en generel positiv udvikling i perioden 2000-2016 - men også at gebyret siden 2016 har været stigende pga. mere sortering.

En del af stigningen fra 2020 afspejler, at der i perioden 2014-2019 var indregnet en tilbagebetaling af en tidligere oparbejdet opsparing - svarende til 135 kr. årligt for en standardkunde. Stigningen fra 2020 til 2021 afspejler primært en fuld indfasning af tiltagene omkring øget sortering fra den tidligere affaldsplan.

## Ledelsesberetning



## Udvikling i aktiviteter og økonomiske forhold

Selskabets omsætning i 2021 udgør 310 mio.kr. Resultatopgørelsen udviser et resultat på 0 mio.kr. som følge af forretningsmodel og "hvile i sig selv princip". Selskabets balance pr. 31. december 2021 udviser aktiver for 346 mio.kr. og en egenkapital på 14 mio.kr. Sammenligningstal i årsrapporten omfatter 15 måneder (da regnskabsåret 2019-20 var selskabets første regnskabsår) og er derfor ikke direkte sammenlignelige med 2021.

Årets resultat har medført en underdækning på 16 mio.kr. Underdækningen skyldes primært øgede administrationsomkostninger, lønomkostninger samt øget efterspørgsel efter afhentning af storskrald. Underdækningen henføres til budgetåret 2023, hvor eventuelle besparelser og takstændringer besluttes under hensyntagen til driften for 2022.

## Redegørelse for dataetik

Kredsløb behandler og anvender data som følge af koncerns aktiviteter og størrelse. Data vedrører Kredsløbs forbrugere, kunder samt medarbejdere. Kredsløbs behandling af data er underlagt flere lovgivninger, herunder GDPR-lovgivningen. Lovgivninger som Kredsløb løbende overvåger og opdaterer politikker for at sikre overholdelse af.

De dataetiske overvejelser vedr. behandlingen og anvendelsen af koncernens data er indarbejdet i Kredsløbs it-politik og retningslinjer.

Kredsløb arbejder derfor med, at alle data kan tilgås i en struktureret form og primært digitalt for at sikre et samlet overblik over dataflow i koncernen.

Den strukturerede form er med til at sikre, at Kredsløb altid har overblik over typen af data, anvendelsen af data samt datasikkerheden i koncernen.

Dette overblik er ligeledes med til at sikre, at ikke-relevant data bliver slettet, og data bliver slettet rettidigt, jf. lovgivning og/eller efter endt anvendelse.

Kredsløb arbejder kontinuerligt med it-awareness hvor alle medarbejdere løbende deltager i online webinarforløb, som foruden dataetik indeholder undervisning omkring cyber-sikkerhed og GDPR-lovgivning.

Arbejdet med dataetik foregår således både på et overordnet plan for koncernen og ned igennem organisationen til medarbejderens daglige håndtering af data.

Håndtering af data er en del af Kredsløbs løbende udvikling og driftsoptimering. Nuværende og evt. nye it-systemers tekniske og sikkerhedsmæssige håndtering af data er under løbende evaluering for at sikre tilfredsstillende implementering og anvendelse.

## Ledelsesberetning

### Redegørelse for samfundsansvar

Som en del af Aarhus Kommunes ejerstrategi for Kredsløb og Strategi 2021-2025 har der i 2021 været fokus på at udvikle Kredsløbs egen CSR. Rammerne for Kredsløbs CSR blev i efteråret 2021 godkendt af bestyrelsen og bygger på de fire områder, som defineret i årsregnskabsloven.

Det fortsættende arbejde med CSR vil omfatte de fire områder, og arbejdet med at udvikle Kredsløbs egen CSR har medført justeringer i vores CSR-redegørelse for årsrapporten.

Nedenstående omhandler hele Kredsløb og således også Kredsløb Genbrug P/S.

Kredsløbs kerneopgave er at sikre grønne, konkurrencedygtige og driftssikre løsninger inden for ressourcehåndtering og energi. I vores strategi 2021-2025 er der fokus på cirkulær ressourcehåndtering og at skabe og levere grøn varme og energi. Derudover fokuserer vi på at være konkurrencedygtige med både pris og service samt løbende udvikle forretningen for at skabe endnu mere helhedsorienterede, innovative og omkostningseffektive løsninger.

Forretningsmodellen er baseret på at gøre det nemt at være grøn for nuværende og potentielle kunder, kombineret med de fire ovennævnte fokusområder i vores strategi. Konkret betyder det, at vores indtjening og fokus på konkurrencedygtige priser ikke må stå i vejen for vores grønne udvikling.

## Ledelsesberetning

## Sociale forhold og medarbejderforhold

|                                     |   |
|-------------------------------------|---|
| Risici                              | Manglende fokus på sociale forhold og medarbejderforhold øger risikoen for manglende ligebehandling, dårlige arbejdsvilkår og dårlig medarbejdertrivsel samt afledte negative konsekvenser for selskabets image, performance og konkurrenceevne.  |
| Politikker og retningslinjer        | <ul style="list-style-type: none"> <li>➤ Personalepolitik der udtrykker de grundlæggende principper for Kredsløb som arbejdsplads.</li> <li>➤ Arbejdsmiljøpolitik, der udgør grundlaget og rammerne for det lokale arbejdsmiljøarbejde både strategisk og operationelt.</li> <li>➤ Indkøbspolitik der bidrager til at sikre, at der sættes krav til vores leverandørers overholdelse af eget arbejdsmiljø.</li> <li>➤ Lønpolitik der udtrykker, at den enkeltes løn skal opleves fair i forhold til stillingens indhold og ansvar.</li> <li>➤ Mål om, at antallet af studerende, lærlinge-, praktikpladser og ansættelser på særlige vilkår i løbet af året skal udgøre minimum 30 medarbejdere (fra udkast til Aarhus Kommunes ejerstrategi for selskabet).</li> </ul> |
| Handlinger                          | <ul style="list-style-type: none"> <li>➤ Udarbejdelse af en samlet personalepolitik, som er vedtaget i januar 2021.</li> <li>➤ Udarbejdelse af lønpolitik, som er vedtaget i december 2021.</li> <li>➤ Udarbejdelse og vedtagelse af arbejdsmiljøpolitik, som er opdateret i 2021.</li> <li>➤ Forankring af arbejdsmiljøorganisation, som blev vedtaget i 2020.</li> <li>➤ Gennemførelse af den første medarbejderundersøgelse af Kredsløb i oktober 2021.</li> <li>➤ Fortsættende arbejde med at implementere nyt arbejdsmiljøledelsessystem - ISO 45001.</li> </ul>   |
| Resultater                          | <ul style="list-style-type: none"> <li>➤ Der har i alt været 36 medarbejdere i særlige ansættelser i 2021. Selskabet har igen i 2021 haft tilknyttet personer, der skal aftjene samfundstjeneste. Indsatsen for at etablere nye praktik- og lærlingepladser samt ansættelser på særlige vilkår har pågået, og der er nedsat et tværgående uddannelsesudvalg til at styrke dette område.</li> <li>➤ Arbejdsmiljømæssigt har der i 2021 igen været varetaget en stor indsats. Generelt kan man spore en øget medarbejdertilfredshed, og en indikator var årets gennemførelse af den første medarbejdermåling, hvor svarprocenten var over 91 %.</li> </ul>  |
| KPI'er                              | <ul style="list-style-type: none"> <li>➤ Særlige ansættelser i 2021:<br/>8 studerende<br/>7 praktikpladser<br/>5 elever og lærlinge<br/>16 ansættelser på særlige vilkår (typisk fleksjob).</li> <li>➤ Sygefravær i 2021: 2,92% (opgørelsen ændret fra 2020, hvor fravær blev opgjort i dage (10,1 dag pr. ansat)). Tallet er inkl. langtidssyge.</li> <li>➤ Opgørelsen af sygefraværet inkluderer alle medarbejdere (både fuldtidsansatte og timelønnede) og inkluderer alle former for sygefravær hos de pågældende, men ikke fravær i forbindelse med børns sygdom.</li> <li>➤ Indberettede arbejdsskader i 2021: 19 i alt (2020: 14 i alt).</li> </ul>  |
| Forventninger til arbejdet fremover | I fremtiden vil der fortsat arbejdes med at bibeholde og forbedre arbejdsmiljøet for de ansatte gennem en fokuseret indsats igennem arbejdsmiljøorganisationen (AMO).   |

## Ledelsesberetning

## Miljø og klima

**Risici** Miljø- og klimaudfordringerne i samfundet som helhed øges, hvis selskabet ikke arbejder aktivt med at udnytte mulighederne for at reducere selskabets miljø- og klimapåvirkninger.

**Politikker og retningslinjer** Selskabet har etableret en række politikker til at understøtte vores arbejde med miljø og klima.

- Miljøpolitik der beskriver, hvordan vi ønsker at påvirke vores omgivelser miljømæssigt.
- Arbejdsmiljøpolitik der beskriver, hvordan vi ønsker en sikker og sund arbejdsplads.
- Indkøbspolitik der bl.a. sætter krav til miljøbelastningen fra, hvad vi indkøber.
- Grøn transportplan der er med til at reducere vores transporters belastning.

Selskabets ambition er at være i front med indsatsen til fordel for miljøet og klimaet. Ambitionen understøtter udkastet til Aarhus Kommunes ejerstrategi for selskabet, der indeholder mål om nul-udledning af CO<sub>2</sub> på sigt, om udfasning af fossile brændsler, om at understøtte Aarhus Kommune som CO<sub>2</sub>-neutralt samfund i 2030 og om at skifte til ikke-fossildrevne biler.

**Handlinger** Miljø- og klimaarbejdet er en integreret del af selskabets kerneforretning. For eksempel er klimamålene dermed en del af afsættet for den løbende udvikling af hele fjernvarmesystemet og for samarbejdet med andre energiselskaber i Aarhus.

Miljø- og klimaarbejdet er samtidig forankret i selskabets miljøledelsessystem – ISO 14001.

**Resultater** Selskabets forbrugsdata for 2021 viser, at der på nogle områder er stigende forbrug og dermed øget negativ påvirkning af miljøet og klimaet, mens der på andre områder er et faldende forbrug og dermed en mindre negativ påvirkning. Der ses samlet et mindre fald i den fossile CO<sub>2</sub>-udledning.

| KPI'er                                      | 2021    | 2020    | Hovedforklaring på udvikling   |
|---|---------|---------|--|
| Forbrug af el (MWh)                         | 54.855  | 56.272  | Mindre forbrug på Halmenergi og i Fjernvarme/Transmission                                      |
| Forbrug af benzin (liter)                   | 4.611   | 5.807   | Færre benzinbiler i Kredsløb   |
| Forbrug af diesel (liter)                   | 407.473 | 423.204 | Faldende forbrug på flere områder  |
| Forbrug af fyringsolie (m <sup>3</sup> )    | 165     | 111     | Øget forbrug grundet flere nedlukninger og opkørsler af ovn 4 på Affaldsenergi                 |
| Forbrug af fyringsgasolie (m <sup>3</sup> ) | 1.098   | 2.379   | Mindre brug af spidslastkedler i Fjernvarme/Transmission                                       |
| Fossil CO <sub>2</sub> -udledning (ton)     | 108.500 | 110.050 | Reduceret udledning primært grundet mindre forbrug af fyringsgasolie i Fjernvarme/Transmission |

Forbruget er opgjort på baggrund af faktiske data for alle driftsområder i Kredsløb, men også via kvalificerede beregninger, hvor faktiske data ikke foreligger. Opgørelsen af CO<sub>2</sub>-udledningen omfatter de direkte beregnede og afrundede udledninger fra kerneopgaverne affaldshåndtering og energiproduktion. Opgørelsen omfatter ikke afledte udledninger fra indkøb af ydelser m.v.

**Forventninger til arbejdet fremover** I fremtiden vil vi arbejde hen mod at reducere vores emissioner – herunder at reducere vores drivhusgasudledninger yderligere.

## Ledelsesberetning

**Menneskerettigheder**

|                                     |  |
|-------------------------------------|--|
| Risici                              | Selskabets drift og image forringes, hvis selskabet ikke følger god forretningsetik i relation til menneskerettigheder. Brud på principperne og reglerne kan have negative konsekvenser for berørte kunder og medarbejdere. Det gælder fx ved brud på regler for håndtering af persondata for både kunder og medarbejdere. Risici i relation til ligebehandling på arbejdspladsen indgår under "Sociale forhold og medarbejderhold".   |
| Politikker og retningslinjer        | <p>En række politikker og retningslinjer er med til at minimere risici ved brud på menneskerettigheder.</p> <ul style="list-style-type: none"> <li>➤ Personalepolitik der beskriver, hvordan vi ønsker at behandle hinanden lige og med respekt.</li> <li>➤ It-politik der skal sikre en transparens i, hvornår man kan tilgå hvad.</li> <li>➤ Whistleblower-politik der giver mulighed for at indberette uetisk eller ulovlig adfærd.</li> <li>➤ GDPR-retningslinjer der giver retningslinjer for beskyttelsen af personlige data.</li> </ul> <p>Bestyrelsen har i november 2020 vedtaget en procedure for godkendelse af leverandørfakturaer for at opnå en god sikkerhed ved betaling af fakturaer. Direktionen har i august 2020 godkendt en opdatering af den it-politik, der tidligere var gældende, da Kredsløb var en del af Aarhus Kommune.</p> |
| Handlinger                          | Den godkendte procedure for godkendelse af leverandørfakturaer for at opnå en god sikkerhed ved betaling af fakturaer er blevet implementeret i 2021. Tilsvarende er det nye it-awareness-program, der bl.a. skal sikre efterlevelse af it-sikkerhed, databeskyttelse og GDPR-reglerne, blevet implementeret.  |
| Resultater                          | Selskabet har i 2021 ikke konstateret tilfælde af brud på principperne for god forretningsmæssig adfærd. Der har været 23 tilfælde af brud på GDPR-reglerne, hvoraf 1 er indberettet til Datatilsynet, men ikke tilfælde af misbrug af data.   |
| Forventninger til arbejdet fremover | I fremtiden vil der blive fokuseret på en fortsat videreudvikling og overvågning af vores it-awareness program.  |



## Ledelsesberetning

**Antikorruption og bestikkelse**

|                                     |  |
|-------------------------------------|--|
| Risici                              | Selskabets drift og image kan påvirkes på en stærk negativ måde, hvis selskabet ikke følger god forretningsetik i relation til korruption og bestikkelse. Det gælder f.eks. ved brud på principper og regler i tilknytning til selskabets indkøb, udbud og samarbejder.  |
| Politikker og retningslinjer        | <p>En række andre politikker og retningslinjer er med til at minimere risiciene indenfor antikorruption og bestikkelse.</p> <ul style="list-style-type: none"> <li>➤ Indkøbspolitik der bl.a. skal sikre overholdelse af udbudsregler.</li> <li>➤ Personalepolitik der bidrager til at skabe transparens i virksomheden.</li> <li>➤ It-politik der giver mulighed for, at man kan tilgå ansattes systemer for at føre kontrol.</li> <li>➤ Whistleblower-politik og -system der giver mulighed for, at alle medarbejdere kan indberette oplevede eller reelle forseelser.</li> </ul>  |
| Handlinger                          | <p>Den vedtagne procedure for godkendelse af leverandørfakturaer er implementeret i 2021. Formålet er at opnå en god sikkerhed ved betaling af fakturaer og minimere muligheden for betaling af fakturaer uden relevans for selskabet.</p> <p>I 2021 blev der udarbejdet og godkendt en whistleblower-ordning, der giver kunder, leverandører, ansatte og andre mulighed for at indberette overtrædelser af lovgivning eller oplevelser af uhensigtsmæssig adfærd. Ordningen er forankret hos Kredsløbs advokatfirma for at sikre, at alle relevante anmeldelser varetages professionelt.</p> <p>I 2021 er it-awareness-programmet blevet implementeret. Det er nu obligatorisk for alle ansatte løbende at gennemføre en række kurser, der øger kendskab til it-sikkerhed, dataskyldelse og GDPR-reglerne. Hver leder holdes opdateret med frekvensen af gennemførte kurser for hver medarbejder.</p> |
| Forventninger til arbejdet fremover | I fremtiden forventes det, at vores arbejde med forebyggelsen af korruption fortsætter. Dette skal ske gennem vores procedure for godkendelse af leverandørfakturaer, whistleblower-ordningen og it-awareness-programmet.  |

**COVID-19**

|            |  |
|------------|--|
| Risici     | Selskabet har som resten af samfundet været påvirket af den fortsatte COVID-19-pandemi i 2021. Der har været risici i relation til at sikre fortsat drift og i relation til den potentielle smitte af medarbejdere, samarbejdspartnere og kunder.  |
| Politikker | Kriseberedskab med tilhørende beredskabsniveauer har været anvendt gennem hele 2021 til at guide handlinger i forbindelse med det skiftende smittetryk i samfundet.  |
| Handlinger | Selskabet har arbejdet videre i "Corona-beredskabsgruppen" i forhold til COVID-19. Der har været regelmæssige møder for at følge op på den skiftende situation hen over året. Beredskabsgruppen har været omdrejningspunktet for alle beslutninger i relation til pandemien (fokus på drift, overvåge sygefravær og kommunikation til medarbejderne).  |
| Resultater | Det er lykkedes at opretholde en normal drift i 2021. Kun få ikke-kritiske opgaver har været udskudt i kortere perioder. Pandemien førte også i 2021 til øget aktivitet bl.a. med øgede affaldsmængder. Der har været tilfælde af, at medarbejdere er blevet smittet med COVID-19, som er blevet håndteret uden driftskritiske situationer. Det tyder ikke på, at medarbejdere er blevet smittet på arbejdet, men det er svært at udelukke. Der har ikke været hændelser med mange syge fra samme afdeling på samme tid. |

## Ledelsesberetning

Redegørelse for kønsmæssig sammensætning af ledelsen, jf. §99b

### Kønsfordeling i ledelsen

|                    |   |
|--------------------|---|
| Bestyrelsen        | Selskabets mål er at have en afbalanceret sammensætning af kvinder og mænd i bestyrelsen – med mindst 1/3 af hvert køn. I september 2020 blev der udpeget en ny bestyrelse - med seks mænd og tre kvinder, og fra februar 2021 var der fem mænd og fire kvinder i bestyrelsen. Målet er således opfyldt.  |
| Den øvrige ledelse | Selskabets politik er, at mangfoldighed blandt medarbejderne, herunder ligelig fordeling af kønnene, bidrager positivt til arbejdsmiljøet og styrker selskabets performance og konkurrenceevne.<br>I selskabets chefgruppe var der ved udgangen af 2021 to mænd og fire kvinder. For øvrige ledere var fordelingen uændret fra 2020 med 22 mænd og 9 kvinder.<br>Andelen af kvindelige ledere vurderes at være på et højt niveau for en teknisk arbejdsplads, hvor der med en fordeling af de ansatte med 71 % mænd og 29 % kvinder er en overvægt af mandlige ansatte.<br>For at øge det underrepræsenterede køn bestræber selskabet sig altid på at have begge køn repræsenteret i de sidste runder af en jobsamtale. |

### Begivenheder efter balancedagen

Der er ikke efter balancedagen indtruffet begivenheder af væsentlig betydning for virksomhedens finansielle stilling.

### Forventet udvikling

Selskabet forventer for 2022 en omsætning i niveauet 330 - 350 mio.kr. samt et årsresultat på 0 mio.kr.

## Årsregnskab 1. januar - 31. december

## Resultatopgørelse

| Note | t.kr.  | 2021<br>12 mdr. | 2019/20<br>15 mdr. |
|------|--|-----------------|--------------------|
| 2    | <b>Nettoomsætning</b>  | 309.627         | 387.128            |
|      | Andre driftsindtægter  | 3.220           | 3.547              |
|      | Omkostninger til råvarer og hjælpematerialer                         | -192.001        | -228.491           |
|      | Andre eksterne omkostninger  | -98.619         | -130.472           |
|      | <b>Bruttoresultat</b>  | 22.227          | 31.712             |
|      | Af- og nedskrivninger af immaterielle og materielle<br>anlægsaktiver | -21.636         | -31.764            |
|      | <b>Resultat før finansielle poster</b>                               | 591             | -52                |
|      | Finansielle indtægter  | 99              | 290                |
|      | Finansielle omkostninger   | -690            | -238               |
|      | <b>Årets resultat</b>  | 0               | 0                  |

## Årsregnskab 1. januar - 31. december

## Balance

| Note | t.kr.                                       | 2021           | 2019/20        |
|------|---|----------------|----------------|
|      | <b>AKTIVER</b>                              |                |                |
|      | <b>Anlægsaktiver</b>                        |                |                |
| 4    | <b>Immaterielle anlægsaktiver</b>           |                |                |
|      | Udviklingsprojekter                         | 6.536          | 0              |
|      | Udviklingsprojekter under udførelse         | 0              | 4.435          |
|      |   | <u>6.536</u>   | <u>4.435</u>   |
| 5    | <b>Materielle anlægsaktiver</b>             |                |                |
|      | Grunde og bygninger                         | 26.035         | 26.709         |
|      | Andre anlæg, driftsmateriel og inventar     | 133.575        | 124.467        |
|      | Materielle anlægsaktiver under udførelse    | 61.525         | 12.949         |
|      |   | <u>221.135</u> | <u>164.125</u> |
| 6    | <b>Finansielle anlægsaktiver</b>            |                |                |
|      | Opkrævningsret tjenestemandspensioner       | 53.626         | 59.314         |
|      |   | <u>53.626</u>  | <u>59.314</u>  |
|      | <b>Anlægsaktiver i alt</b>                  | <u>281.297</u> | <u>227.874</u> |
|      | <b>Omsætningsaktiver</b>                    |                |                |
|      | <b>Varebeholdninger</b>                     |                |                |
|      | Råvarer og hjælpematerialer                 | 4.680          | 2.373          |
|      |   | <u>4.680</u>   | <u>2.373</u>   |
|      | <b>Tilgodehavender</b>                      |                |                |
|      | Tilgodehavender fra salg og tjenesteydelser | 11.603         | 2.429          |
|      | Tilgodehavender hos Aarhus Kommune          | 226            | 0              |
|      | Andre tilgodehavender                       | 6.733          | 25.591         |
|      | Periodeafgrænsningsposter                   | 205            | 418            |
|      | Underdækning                                | 41.734         | 25.976         |
|      |   | <u>60.501</u>  | <u>54.414</u>  |
|      | <b>Omsætningsaktiver i alt</b>              | <u>65.181</u>  | <u>56.787</u>  |
|      | <b>AKTIVER I ALT</b>                        | <u>346.478</u> | <u>284.661</u> |

## Årsregnskab 1. januar - 31. december

## Balance

| Note | t.kr.                                    | 2021           | 2019/20        |
|------|--|----------------|----------------|
|      | <b>PASSIVER</b>                          |                |                |
|      | <b>Egenkapital</b>                       |                |                |
| 7    | Aktiekapital                             | 5.000          | 5.000          |
|      | Reserve for udviklingsomkostninger       | 5.098          | 4.435          |
|      | Overført resultat                        | 3.992          | 4.655          |
|      | <b>Egenkapital i alt</b>                 | <b>14.090</b>  | <b>14.090</b>  |
|      | <b>Hensatte forpligtelser</b>            |                |                |
| 8    | Andre hensatte forpligtelser             | 54.894         | 61.035         |
| 9    | Tidsmæssige forskelle                    | 25.731         | 31.909         |
|      | <b>Hensatte forpligtelser i alt</b>      | <b>80.625</b>  | <b>92.944</b>  |
|      | <b>Gældsforpligtelser</b>                |                |                |
|      | <b>Kortfristede gældsforpligtelser</b>   |                |                |
|      | Gæld til banker                          | 178.684        | 110.598        |
|      | Leverandører af varer og tjenesteydelser | 65.124         | 45.841         |
|      | Gæld til Aarhus Kommune                  | 0              | 21.188         |
|      | Periodeafgrænsningsposter                | 7.955          | 0              |
|      |  | <b>251.763</b> | <b>177.627</b> |
|      | <b>Gældsforpligtelser i alt</b>          | <b>251.763</b> | <b>177.627</b> |
|      | <b>PASSIVER I ALT</b>                    | <b>346.478</b> | <b>284.661</b> |

- 1 Anvendt regnskabspraksis
- 3 Personaleomkostninger
- 10 Kontraktlige forpligtelser og eventualposter m.v.
- 11 Sikkerhedsstillelser
- 12 Nærtstående parter
- 13 Honorar til selskabets generalforsamlingsvalgte revisor
- 14 Resultatdisponering

## Årsregnskab 1. januar - 31. december

## Egenkapitalopgørelse

| Note | t.kr.  | Aktiekapital | Reserve for udviklingsomkostninger | Overført resultat | I alt  |
|------|--|--------------|------------------------------------|-------------------|--------|
|      | Kontant indbetaling og apportindskud pr. 1. oktober 2019 | 4.640        | 0                                  | 9.088             | 13.728 |
|      | Kapitalforhøjelse  | 360          | 0                                  | 2                 | 362    |
| 14   | Overført via resultatdisponering                         | 0            | 4.435                              | -4.435            | 0      |
|      | <b>Egenkapital 1. januar 2021</b>                        | 5.000        | 4.435                              | 4.655             | 14.090 |
| 14   | Overført via resultatdisponering                         | 0            | 663                                | -663              | 0      |
|      | <b>Egenkapital 31. december 2021</b>                     | 5.000        | 5.098                              | 3.992             | 14.090 |

## Årsregnskab 1. januar - 31. december

## Pengestrømsopgørelse

| Note | t.kr.   | 2021<br>12 mdr. | 2019/20<br>15 mdr. |
|------|---|-----------------|--------------------|
|      | Årets resultat  | 0               | 0                  |
| 15   | Reguleringer  | 292             | 19.149             |
|      | Pengestrømme fra primær drift før ændring i driftskapital | 292             | 19.149             |
| 16   | Ændring i driftskapital                                   | 81.046          | 7.004              |
|      | Pengestrømme fra primær drift                             | 81.338          | 26.153             |
|      | Renteindbetalinger m.v.                                   | 99              | 290                |
|      | Renteudbetalinger m.v.                                    | -690            | -238               |
|      | <b>Pengestrømme fra driftsaktivitet</b>                   | <b>80.747</b>   | <b>26.205</b>      |
|      | Køb af immaterielle anlægsaktiver                         | -2.101          | -4.435             |
|      | Køb af materielle anlægsaktiver                           | -78.646         | -24.373            |
|      | <b>Pengestrømme til investeringsaktivitet</b>             | <b>-80.747</b>  | <b>-28.808</b>     |
|      | Kontant kapitalforhøjelse                                 | 0               | 360                |
|      | Pengestrømme vedrørende gæld til Aarhus Kommune           | 0               | 2.203              |
|      | <b>Pengestrømme fra finansieringsaktivitet</b>            | <b>0</b>        | <b>2.563</b>       |
|      | <b>Årets pengestrøm</b>                                   | <b>0</b>        | <b>-40</b>         |
|      | Likvider 1. januar  | 0               | 40                 |
|      | <b>Likvider 31. december</b>                              | <b>0</b>        | <b>0</b>           |

## Årsregnskab 1. januar - 31. december

### Noter

#### 1 Anvendt regnskabspraksis

Årsrapporten for Kredsløb Genbrug P/S for 2021 er aflagt i overensstemmelse med årsregnskabslovens bestemmelser for store klasse C-virksomheder.

Årsregnskabet er aflagt efter samme regnskabspraksis som sidste år.

#### Regulatorisk over-/underdækning og tidsmæssige forskelle

Overstiger de hos forbrugerne opkrævede beløb omkostningerne ved deres respektive affaldsordninger, indregnes forskellen i balancen som en gældsforpligtelse.

Er de hos forbrugerne opkrævede beløb lavere end omkostningerne ved de respektive affaldsordninger, indregnes forskellen under tilgodehavender, hvis forskellen forventes opkrævet.

Regulering af over-/underdækning indregnes i nettoomsætningen.

Tidsmæssige forskelle i forbrugerbetalinger er enten en udskudt eller fremrykket betaling fra forbrugerne for selskabets anlægsaktiver i forhold til de regnskabsmæssige afskrivninger. Forskellene indregnes i balancen under tidsmæssige forskelle i forbrugerbetalinger.

### Resultatopgørelsen

#### Nettoomsætning

Nettoomsætning omfatter salg af ydelser i forbindelse med affaldshåndtering m.v. og indregnes i resultatopgørelsen i takt med levering. Nettoomsætning indregnes ekskl. moms og afgifter opkrævet på vegne af tredjepart. Årets eventuelle tidsmæssige forskelle og over- eller underdækning reguleres i omsætningen.

#### Andre driftsindtægter

Andre driftsindtægter indeholder regnskabsposter af sekundær karakter i forhold til virksomhedens hovedaktiviteter, herunder fortjeneste ved salg af anlægsaktiver.

#### Råvarer og hjælpematerialer m.v.

Råvarer og hjælpematerialer omfatter de omkostninger til råvarer og hjælpematerialer, der er medgået til at opnå årets omsætning.

#### Andre eksterne omkostninger

Andre eksterne omkostninger omfatter omkostninger vedrørende virksomhedens primære aktivitet, der er afholdt i årets løb, herunder omkostninger til distribution, salg, reklame, administration, lokaler, tab på debitorer m.v.



## Årsregnskab 1. januar - 31. december

### Noter

#### 1 Anvendt regnskabspraksis (fortsat)

##### Afskrivninger

Af- og nedskrivninger omfatter af- og nedskrivninger på materielle anlægsaktiver.

Afskrivningsgrundlaget, der opgøres som kostprisen med fradrag af eventuel restværdi, afskrives lineært over den forventede brugstid, baseret på følgende vurdering af aktivernes forventede brugstider:

|   |          |
|---|----------|
| Bygninger                               | 50-75 år |
| Andre anlæg, driftsmateriel og inventar | 5-15 år  |

Afskrivningsgrundlaget opgøres under hensyntagen til aktivets restværdi og reduceres med eventuelle nedskrivninger. Afskrivningsperioden og restværdien fastsættes på anskaffelsestidspunktet og revurderes årligt. Overstiger restværdien aktivets regnskabsmæssige værdi, ophører afskrivning.

Ved ændring i afskrivningsperioden eller restværdien indregnes virkningen for afskrivninger fremadrettet som en ændring i regnskabsmæssigt skøn.

Der afskrives ikke på grunde.

##### Finansielle indtægter og omkostninger

Finansielle omkostninger indregnes i resultatopgørelsen med de beløb, der vedrører regnskabsåret. Finansielle poster omfatter renteomkostninger m.v.

### Balancen

##### Immaterielle anlægsaktiver

Udviklingsomkostninger omfatter omkostninger, gager og afskrivninger, der direkte og indirekte kan henføres til udviklingsaktiviteter.

Udviklingsprojekter, der er klart definerede og identificerbare, og hvor den tekniske gennemførlighed kan påvises, og der er tilstrækkelige ressourcer til at færdiggøre projektet, indregnes som immaterielle aktiver, hvis kostprisen kan opgøres pålideligt. Øvrige udviklingsomkostninger indregnes i resultatopgørelsen, efterhånden som omkostningerne afholdes.

Udviklingsomkostninger, der er indregnet i balancen, måles til kostpris med fradrag af akkumulerede af- og nedskrivninger.

Efter færdiggørelsen af udviklingsarbejdet afskrives udviklingsomkostninger lineært over den vurderede økonomiske brugstid. Afskrivningsperioden udgør sædvanligvis 7 år.

##### Materielle anlægsaktiver

Materielle anlægsaktiver måles til kostpris med fradrag af akkumulerede af- og nedskrivninger. Kostprisen omfatter anskaffelsesprisen og omkostninger direkte knyttet til anskaffelsen indtil det tidspunkt, hvor aktivet er klar til brug.

For egenproducerede aktiver omfatter kostprisen løn- og materialeomkostninger m.v., der direkte er medgået til produktionen samt en andel af de produktionsomkostninger, der indirekte kan henføres her til.

Fortjeneste eller tab opgøres som forskellen mellem salgspris med fradrag af salgsomkostninger og den regnskabsmæssige værdi på salgstidspunktet. Fortjeneste og tab ved salg af materielle aktiver indregnes i resultatopgørelsen under henholdsvis andre driftsindtægter og andre driftsomkostninger.

## Årsregnskab 1. januar - 31. december

### Noter

#### 1 Anvendt regnskabspraksis (fortsat)

##### Finansielle anlægsaktiver

Lovbestemt opkrævningsret målet til kostpris eller en lavere nettorealiseringsværdi. Det er muligt for selskabet at indregne og opkræve omkostninger til tjenestemandspensioner i gebyrerne for affaldshåndtering krone for krone.

##### Værdiforringelse af anlægsaktiver

Den regnskabsmæssige værdi af materielle anlægsaktiver vurderes årligt for indikationer på værdiforringelse.

Foreligger der indikationer på værdiforringelse, foretages nedskrivningstest af hvert enkelt aktiv henholdsvis gruppe af aktiver. Der foretages nedskrivning til genindvindingsværdien, hvis denne er lavere end den regnskabsmæssige værdi.

Som genindvindingsværdi anvendes den højeste værdi af nettosalgspris og kapitalværdi. Kapitalværdien opgøres som nutidsværdien af de forventede nettopengestrømme fra anvendelsen af aktivet eller aktivgruppen og forventede nettopengestrømme ved salg af aktivet eller aktivgruppen efter endt brugstid.

Tidligere indregnede nedskrivninger tilbageføres, når begrundelsen for nedskrivningen ikke længere består. Nedskrivninger på goodwill tilbageføres ikke.

##### Varebeholdninger

Varebeholdninger måles til kostpris efter FIFO-metoden. Er nettorealiseringsværdien lavere end kostprisen, nedskrives til denne lavere værdi. Nettorealiseringsværdien for varebeholdninger opgøres som salgssum med fradrag af færdiggørelsesomkostninger og omkostninger, der afholdes for at effektuere salget, og fastsættes under hensyntagen til omsættelighed, ukurans og udvikling i forventet salgspris.

##### Tilgodehavender

Tilgodehavender måles til amortiseret kostpris, der normalt svarer til nominel værdi. Der nedskrives til imødegåelse af forventede tab efter en individuel vurdering af tilgodehavender.

##### Periodeafgrænsningsposter

Periodeafgrænsningsposter, indregnet under aktiver, omfatter forudbetalte omkostninger vedrørende efterfølgende regnskabsår.

##### Hensatte forpligtelser

Andre hensatte forpligtelser omfatter forventede omkostninger til pensionsudbetalinger til tjenestemænd i nuværende og tidligere ansættelse.

##### Tidsmæssige forskelle

De tidsmæssige forskelle er påvirket af den regnskabsmæssige værdiansættelse af anlægsaktiverne ved selskabsgørelsen, hvor værdiansættelsen er baseret på nedskrevne genanskaffelsespriser. Der indregnes alene afskrivninger på faktiske kostpriser i gebyrerne for affaldsordningerne. Tidsmæssige forskelle er dermed udtryk for en fremskudt betaling fra affaldskunderne i forhold til den regnskabsmæssige værdi og afskrivning af anlægsaktiver. De tidsmæssige forskelle vil udlignes over tid.

##### Gældsforpligtelser

Gældsforpligtelser måles til nettorealiseringsværdien.

**Årsregnskab 1. januar - 31. december****Noter****1 Anvendt regnskabspraksis (fortsat)****Periodeafgrænsningsposter**

Periodeafgrænsningsposter, indregnet under forpligtelser, omfatter modtagne betalinger, som vedrører indtægter i efterfølgende regnskabsår.

**Pengestrømsopgørelsen**

Pengestrømsopgørelsen viser virksomhedens pengestrømme for året fordelt på drifts-, investerings- og finansieringsaktivitet, årets forskydning i likvider samt virksomhedens likvider ved årets begyndelse og slutning.

Pengestrømme fra driftsaktivitet opgøres som årets resultat reguleret for ikke-kontante driftsposter, ændring i driftskapital og betalt selskabsskat.

Pengestrømme fra investeringsaktivitet omfatter betaling i forbindelse med køb og salg af virksomheder og aktiviteter samt køb og salg af immaterielle, materielle og finansielle aktiver.

Pengestrømme fra finansieringsaktivitet omfatter ændringer i størrelse eller sammensætning af virksomhedens selskabskapital og omkostninger forbundet hermed samt optagelse af lån, afdrag på rentebærende gæld og betaling af udbytte til selskabsdeltagere.

Likvider omfatter likvide beholdninger.

## Årsregnskab 1. januar - 31. december

## Noter

| t.kr.   | 2021<br>12 mdr. | 2019/20<br>15 mdr. |
|---|-----------------|--------------------|
| <b>2 Nettoomsætning</b>                         |                 |                    |
| Indsamling og behandling af affald              | 283.866         | 333.146            |
| Årets over-/underdækning                        | 15.758          | 33.399             |
| Andre tidsmæssige forskelle i forbrugerbetaling | 10.003          | 20.583             |
|   | <u>309.627</u>  | <u>387.128</u>     |

**3 Personaleomkostninger**

Vederlag til direktion og bestyrelse er oplyst samlet under henvisning til årsregnskabslovens § 98b, stk. 3.

Ledelsen aflønnes fra Kredsløb A/S. Betalingen herfor udgør samlet 587 t.kr. (2019/20: 668 t.kr.)

Virksomheden har ingen ansatte.

**4 Immaterielle anlægsaktiver**

| t.kr.                                   | Udviklingsprojekter | Udviklingsprojekter under udførelse | I alt        |
|---|---------------------|-------------------------------------|--------------|
| Kostpris 1. januar 2021                 | 0                   | 4.435                               | 4.435        |
| Tilgange                                | 0                   | 2.101                               | 2.101        |
| Overført                                | 6.536               | -6.536                              | 0            |
| Kostpris 31. december 2021              | <u>6.536</u>        | <u>0</u>                            | <u>6.536</u> |
| Regnskabsmæssig værdi 31. december 2021 | <u>6.536</u>        | <u>0</u>                            | <u>6.536</u> |

**5 Materielle anlægsaktiver**

| t.kr.                                   | Grunde og bygninger | Andre anlæg, driftsmateriel og inventar | Materielle anlægsaktiver under udførelse | I alt          |
|---|---------------------|---|--|----------------|
| Kostpris 1. januar 2021                 | 28.535              | 154.405                                 | 12.949                                   | 195.889        |
| Tilgange                                | 0                   | 0                                       | 78.646                                   | 78.646         |
| Overført                                | 452                 | 29.618                                  | -30.070                                  | 0              |
| Kostpris 31. december 2021              | <u>28.987</u>       | <u>184.023</u>                          | <u>61.525</u>                            | <u>274.535</u> |
| Af- og nedskrivninger                   |                     |   |  |                |
| 1. januar 2021                          | 1.826               | 29.938                                  | 0  | 31.764         |
| Afskrivninger                           | 1.126               | 20.510                                  | 0  | 21.636         |
| Af- og nedskrivninger                   |                     |   |  |                |
| 31. december 2021                       | <u>2.952</u>        | <u>50.448</u>                           | <u>0</u>                                 | <u>53.400</u>  |
| Regnskabsmæssig værdi 31. december 2021 | <u>26.035</u>       | <u>133.575</u>                          | <u>61.525</u>                            | <u>221.135</u> |

## Årsregnskab 1. januar - 31. december

## Noter

## 6 Finansielle anlægsaktiver

| t.kr.  |  | Opkrævningsret<br>tjenestemandspensioner |
|--|--|--|
| Kostpris 1. januar 2021                        |  | 59.314                                   |
| Årets regulering                               |  | -5.688                                   |
| Kostpris 31. december 2021                     |  | 53.626                                   |
| <b>Regnskabsmæssig værdi 31. december 2021</b> |  | <b>53.626</b>                            |

| t.kr.                                    | 2021  | 2019/20 |
|--|-------|---------|
| <b>7 Aktiekapital</b>                    |       |         |
| Aktiekapitalen er fordelt således:       |       |         |
| A-aktier, 5.000.000 stk. a nom. 1,00 kr. | 5.000 | 5.000   |
|  | 5.000 | 5.000   |

## 8 Andre hensatte forpligtelser

Andre hensatte forpligtelser omfatter aktuar-mæssigt opgjorte forpligtelser vedrørende tjenestemænd.

## 9 Tidsmæssige forskelle i forbrugerbetaling

De tidsmæssige forskelle er påvirket af den regnskabsmæssige værdiansættelse af anlægsaktiverne ved selskabsgørelsen, hvor værdiansættelsen var baseret på nedskrevne genanskaffelsespriser. Der indregnes alene afskrivninger på faktiske kostpriser i prisen. Tidsmæssige forskelle er dermed udtryk for enten en fremskudt betaling fra forbrugerne i forhold til den regnskabsmæssige værdi og afskrivning af anlægsaktiver. De tidsmæssige forskelle bliver udlignet over tid.

## 10 Kontraktlige forpligtelser og eventualposter m.v.

## Andre økonomiske forpligtelser

Selskabet har indgået flere lejekontrakter med en samlet månedlig betaling i det kommende år på 26 t.kr. Lejekontrakterne har en varierende opsigelsesperiode fra 3 til 6 måneder. Den samlede forpligtelse i opsigelsesperioden er pr. 31. december 2021 opgjort til 128 t.kr.

## 11 Sikkerhedsstillelser

Virksomheden har ikke stillet pant eller anden sikkerhed i aktiver pr. 31. december 2021.

## 12 Nærtstående parter

Kredsløb Genbrug P/S' nærtstående parter omfatter følgende:

## Bestemmende indflydelse

| Nærtstående part | Bopæl/Hjemsted                 | Grundlag for bestemmende indflydelse |
|------------------|--------------------------------|--------------------------------------|
| Aarhus Kommune   | Rådhuspladsen 2, 8000 Aarhus C | Kapitalbesiddelse                    |

## Årsregnskab 1. januar - 31. december

## Noter

## 12 Nærtstående parter (fortsat)

## Transaktioner med nærtstående parter

Virksomheden oplyser kun om transaktioner med nærtstående parter, der ikke er gennemført på normale markedsvilkår, jf. lovens § 98 c, stk. 7.

Alle transaktioner er gennemført på normale markedsvilkår.

## Ejerforhold

Følgende kapitalejere er noteret i virksomhedens ejerbog som ejende minimum 5 % af stemmerne eller minimum 5 % af aktiekapitalen:

| Navn  | Bopæl/Hjemsted                 |                    |
|---|--------------------------------|--------------------|
| Aarhus Kommune  | Rådhuspladsen 2, 8000 Aarhus C |                    |
| t.kr.   | 2021<br>12 mdr.                | 2019/20<br>15 mdr. |
| <b>13 Honorar til selskabets generalforsamlingsvalgte revisor</b> |                                |                    |
| Lovpligtig revision   | 80                             | 113                |
| Erklæringsopgaver med sikkerhed                                   | 10                             | 17                 |
| Andre ydelser   | 166                            | 424                |
|   | 256                            | 554                |
| <b>14 Resultatdisponering</b>                                     |                                |                    |
| <b>Forslag til resultatdisponering</b>                            |                                |                    |
| Reserve for udviklingsomkostninger                                | 663                            | 4.435              |
| Overført resultat   | -663                           | -4.435             |
|   | 0                              | 0                  |
| <b>15 Reguleringer</b>  |                                |                    |
| Af- og nedskrivninger   | 21.636                         | 31.764             |
| Opkrævningsret  | 5.688                          | 9.469              |
| Tidsmæssige forskelle   | -10.003                        | -22.032            |
| Finansielle indtægter   | -99                            | -290               |
| Finansielle omkostninger  | 690                            | 238                |
| Betalte tjenstemandspensioner i året                              | -1.862                         | 0                  |
| Over-/underdækning  | -15.758                        | 0                  |
|   | 292                            | 19.149             |
| <b>16 Ændring i driftskapital</b>                                 |                                |                    |
| Ændring i hensatte forpligtelser                                  | -454                           | -11.755            |
| Ændring i tilgodehavender   | 9.671                          | -38.532            |
| Ændring i leverandørgæld m.v.                                     | 74.136                         | 58.314             |
| Ændring i varebeholdning  | -2.307                         | -1.023             |
|   | 81.046                         | 7.004              |