

Kredsløb Holding A/S

Årsrapport 2022

Kredsløb

Kredsløb

Årsrapport 2022

Kredsløb Holding A/S
Karen Blixens Boulevard 7
8220 Brabrand

CVR-nr. 40 83 18 51

Godkendt på selskabets ordinære generalforsamling den 24. maj 2023:

Dirigent

Indhold

Forord	4
Ledespåtegning	6
Den uafhængige revisors revisionspåtegning	7
Ledelsesberetning	10
Selskabsoplysninger	10
Hoved nøgletaloversigt	11
Koncernoversigt	12
Takstregnskab	13
Forventninger til fremtiden	15
Dataetik	20
Samfundsansvar ESG	21
Redegørelse for den kønsmæssige sammensætning af ledelsen	27
Årsregnskab 1. januar til 31. december	28
Resultatopgørelse	29
Balance	30
Egenkapitalopgørelse	32
Pengestrømsopgørelse	33
Noter	34
Anvendt regnskabspraksis for rapportering af samfundsansvar	48

Den lovpligtige redegørelse af samfundsansvar jf. Årsregnskabslovens §99a kan læses samlet på siderne 21-27 (Samfundsansvar ESG) og 50-53 (Anvendt regnskabspraksis for rapportering af nøgletal).

2022:

Et år til historie- bøgerne



2022 var i sandhed ekstraordinært

En krig tog sin begyndelse i Ukraine og gav hurtigt genklang i hele Europa i form af inflation, store udsving og uforudsigelighed på verdens energimarkeder og ikke mindst en energikrise, som har givet de fleste panderynker og selv de mindst interesserede behov for at forholde sig til udviklingen i energibranchen.

Vores strategiske kurs frem mod 2025, "Vi gør det nemt at være grøn", blev i det lys mere relevant end nogensinde før, og vi fortsætter derfor kursen med uhindret styrke.

Som et væsentligt skridt på rejsen blev AffaldVarme Aarhus i 2022 til Kredsløb. Et nyt og mere sigende navn, der understreger det sammenhængende system i organisationens aktiviteter og positionerer

den særlige rolle og forpligtelse til at bidrage aktivt til den grønne omstilling og de lokale og nationale klimamål.

Med krigen er fjernvarmen blevet et varmere emne end nogensinde, og som et af landets største forsyningsselskaber tager Kredsløb aktiv del i den opgave. I efteråret blev det en realitet, at Kredsløb vil bringe fjernvarmen til Skovby, Storrिंग og Stjær i Skanderborg Kommune – det første konverteringsprojekt uden for Aarhus Kommunes grænse.

Kredsløbs grænser udvidede sig også i 2022, hvor den endelige beslutning om at sammenlægge Renosyds forbrændingsanlæg med Kredsløb og fusionere Vejllby Fjernvarme med Kredsløb blev truffet.

Udsving, uforudsigelighed og forsyningssikkerhed blev med 2022 noget, vi i stigende grad skal forholde os til som forsyningsselskab.

Men det understreger også de klare fordele ved det brede energimiks, Kredsløb hele tiden har arbejdet med. Det var derfor glædeligt, at vi modsat mange andre selskaber kunne fastholde prisen på fjernvarme i 2023 og har den økonomiske kapacitet til fortsat at investere i den nødvendige grønne omstilling.

For at sikre en stabil forsyning, de bedst mulige priser og den mest grønne forsyning handler det om at sammensætte det rigtige energimiks til fjernvarmen nu og i fremtiden. Et miks, der giver fleksibilitet, spreder risiko, er så grønt som muligt og bygger på både kendt og ny teknologi.

På den korte bane handler det også om at udnytte den fulde forbrændingskapacitet.

På længere sigt arbejder vi målrettet mod en fremtid, hvor vi generelt benytter mere vedvarende energi og i mindre grad benytter brændsler.

En af hjørnestenene i den udvikling er EU's største sammenhængende geotermiske fjernvarmeanlæg, som vi sammen med Innargi vil opføre i Aarhus. Et vigtigt skridt mod at gøre vores energiforsyning mere vedvarende, lokal og reducere mængden af træpiller.

Fjernkøling i Aarhus blev også gjort muligt i 2022. I begyndelsen af året kunne Kredsløb danne et nyt selskab, der baner vej for at etablere central forsyning med køling til virksomheder. Samtidig rummer

fjernkøling betydelige muligheder for systemintegration og sammentænkning med øvrige dele af forsyningen.

Kredsløb har også en grundlæggende opgave i at bidrage til byens og de nationale målsætninger, hvor Aarhus skal være CO₂-neutral i 2030, mens man nationalt set går efter at blive klimapositiv i 2050. Derfor bliver det dyrere at udlede CO₂ for os alle. CO₂-fangst rummer et hidtil uset potentiale for både at reducere udledningen og undgå CO₂-afgifter, der gør fjernvarmen dyrere for kunderne. I Kredsløb har vi nogle af de bedst egnede værker til at etablere CO₂-fangst, teknologien findes, og vi har et konkret projekt på tegnebrættet. Det kræver dog andre rammer, før planerne kan realiseres.

Meget tyder på, at vi som samfund ikke kigger ind i lutter opsving, fremdrift og økonomisk optur. Nogle spår sågar en kommende recession. Men det må for alt i verden ikke bremse den nødvendige udvikling. Den grønne omstilling af vores samfund og vores energisystem kan ikke vente. Den fortsatte udvikling af nye energiprojekter og teknologier bliver udslagsgivende for både klimaet, vores forsyningssikkerhed og for økonomien.

Hos Kredsløb mærker vi ikke nogen opbremsning. Der er større tryk på kedlerne end nogensinde før, og det er en udvikling, vi forventer vil fortsætte de kommende år

Med venlig hilsen



Thomas Rand
Bestyrelsesformand



Bjarne Munk Jensen
Administrerende direktør



Thomas Elgaard
Økonomidirektør

Ledelsespåtegning

Bestyrelse og direktion har dags dato behandlet og godkendt årsrapporten for Kredsløb Holding A/S for regnskabsåret 1. januar – 31. december 2022.

Koncernregnskabet og årsregnskabet er aflagt i overensstemmelse med årsregnskabsloven.

Det er vores opfattelse, at koncernregnskabet og årsregnskabet giver et retvisende billede af selskabets og koncernens aktiver, passiver og finansielle stilling pr. 31. december 2022 samt af resultatet af selskabets og koncernens aktiviteter og koncernens pengestrømme for regnskabsåret 1. januar – 31. december 2022.

Det er endvidere vores opfattelse, at ledelsesberetningen indeholder en retvisende redegørelse for udviklingen i selskabets og koncernens aktiviteter og økonomiske forhold, årets resultat og for selskabets og koncernens finansielle stilling.

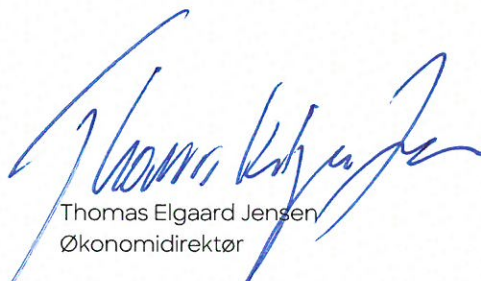
Årsrapporten indstilles til generalforsamlingens godkendelse.

Aarhus, den 16. maj 2023

Direktion:

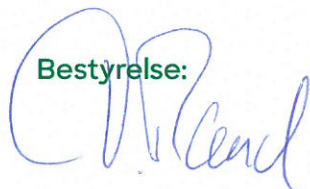


Bjarne Munk Jensen
Administrerende direktør

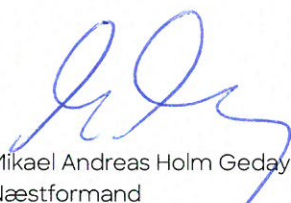


Thomas Elgaard Jensen
Økonomidirektør

Bestyrelse:



Thomas John Rand
Formand



Mikael Andreas Holm Geday
Næstformand



Line Markert Christensen



Jakob Søgaard Clausen



Eva Borchorst Mejnertz



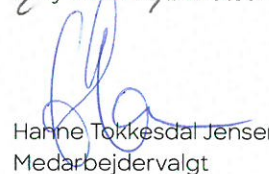
Polly-Nicole Bak Dutschke



Søren Stavnstbo



Jens Rishøj Skov
Medarbejdervalgt



Hanne Tokkesdal Jensen
Medarbejdervalgt



Kim Kristen Nørskov Beyer
Medarbejdervalgt

Den uafhængige revisors revisionspåtegning

Til kapitalejeren i Kredsløb Holding A/S

Konklusion

Vi har revideret koncernregnskabet og årsregnskabet for Kredsløb Holding A/S for regnskabsåret 1. januar - 31. december 2022, der omfatter resultatopgørelse, balance, egenkapitalopgørelse og noter, herunder anvendt regnskabspraksis, for såvel koncernen som selskabet samt pengestrømsopgørelse for koncernen. Koncernregnskabet og årsregnskabet udarbejdes efter årsregnskabsloven.

Det er vores opfattelse, at koncernregnskabet og årsregnskabet giver et retvisende billede af koncernens og selskabets aktiver, passiver og finansielle stilling pr. 31. december 2022 samt af resultatet af koncernens og selskabets aktiviteter og koncernens pengestrømme for regnskabsåret 1. januar - 31. december 2022 i overensstemmelse med årsregnskabsloven.

Grundlag for konklusion

Vi har udført vores revision i overensstemmelse med internationale standarder om revision og de yderligere krav, der er gældende i Danmark. Vores ansvar ifølge disse standarder og krav er nærmere beskrevet i revisionspåtegningens afsnit "Revisors ansvar for revisionen af koncernregnskabet og årsregnskabet" (herefter benævnt "regnskaberne"). Det er vores opfattelse, at det opnåede revisionsbevis er tilstrækkeligt og egnet som grundlag for vores konklusion.

Uafhængighed

Vi er uafhængige af koncernen i overensstemmelse med International Ethics Standards Board for Accountants' internationale retningslinjer for revisorers etiske adfærd (IESBA Code) og de yderligere etiske krav, der er gældende i Danmark, ligesom vi har opfyldt vores øvrige etiske forpligtelser i henhold til disse krav og IESBA Code.

Ledelsens ansvar for regnskaberne

Ledelsen har ansvaret for udarbejdelsen af et koncernregnskab og et årsregnskab, der giver et retvisende billede i overensstemmelse med årsregnskabsloven. Ledelsen har endvidere ansvaret for den interne kontrol, som ledelsen anser for nødvendig for at udarbejde regnskaberne uden væsentlig fejlinformation, uanset om denne skyldes besvigelser eller fejl.

Ved udarbejdelsen af regnskaberne er ledelsen ansvarlig for at vurdere koncernens og selskabets evne til at fortsætte driften; at oplyse om forhold vedrørende fortsat drift, hvor dette er relevant; samt at udarbejde regnskaberne på grundlag af regnskabsprincippet om fortsat drift, medmindre ledelsen enten har til hensigt at likvidere koncernen eller selskabet, indstille driften eller ikke har andet realistisk alternativ end at gøre dette.

Revisors ansvar for revisionen af koncernregnskabet og årsregnskabet

Vores mål er at opnå høj grad af sikkerhed for, om regnskaberne som helhed er uden væsentlig fejlinformation, uanset om denne skyldes besvigelser eller fejl, og at afgive en revisionspåtegning med en konklusion. Høj grad af sikkerhed er et højt niveau af sikkerhed, men er ikke en garanti for, at en revision, der udføres i overensstemmelse med internationale standarder om revision og de yderligere krav, der er gældende i Danmark, altid vil afdække væsentlig fejlinformation, når sådan findes. Fejlinformationer kan opstå som følge af besvigelser eller fejl og kan betragtes som væsentlige, hvis det med rimelighed kan forventes, at de enkeltvis eller samlet har indflydelse på de økonomiske beslutninger, som regnskabsbrugerne træffer på grundlag af regnskaberne.

Som led i en revision, der udføres i overensstemmelse med internationale standarder om revision og de yderligere krav, der er gældende i Danmark, foretager vi faglige vurderinger og oprettholder professionel skepsis under revisionen. Herudover:

- Identificerer og vurderer vi risikoen for væsentlig fejlinformation i regnskaberne, uanset om denne skyldes besvigelser eller fejl, udformer og udfører revisionshandlingerne som reaktion på disse risici samt opnår revisionsbevis, der er tilstrækkeligt og egnet til at danne grundlag for vores konklusion.
- Risikoen for ikke at opdage væsentlig fejlinformation forårsaget af besvigelser er højere end ved væsentlig fejlinformation forårsaget af fejl, idet besvigelser kan omfatte sammensværgelser, dokumentfalsk, bevidste udeladelser, vildledning eller tilsidesættelse af intern kontrol.
- Opnår vi forståelse af den interne kontrol med relevans for revisionen for at kunne udforme revisionshandlingerne, der er passende efter omstændighederne, men ikke for at kunne udtrykke en konklusion om effektiviteten af koncernens og selskabets interne kontrol.
- Tager vi stilling til, om den regnskabspraksis, som er anvendt af ledelsen, er passende, samt om de regnskabsmæssige skøn og tilknyttede oplysninger, som ledelsen har udarbejdet, er rimelige.
- Konkluderer vi, om ledelsens udarbejdelse af regnskaberne på grundlag af regnskabsprincippet om fortsat drift er passende, samt om der på grundlag af det opnåede revisionsbevis er væsentlig usikkerhed forbundet med begivenheder eller forhold, der kan skabe betydelig tvivl om koncernens og selskabets evne til at fortsætte driften. Hvis vi konkluderer, at der er en væsentlig usikkerhed, skal vi i vores revisionspåtegning gøre opmærksom på oplysninger herom i regnskaberne eller, hvis sådanne oplysninger ikke er tilstrækkelige, modificere vores konklusion. Vores konklusion er baseret på det revisionsbevis, der er opnået frem til datoen for vores revisionspåtegning. Fremtidige begivenheder eller forhold kan dog medføre, at koncernen og selskabet ikke længere kan fortsætte driften.
- Tager vi stilling til den samlede præsentation, struktur og indhold af regnskaberne, herunder noteoplysningerne, samt om regnskaberne afspejler de underliggende transaktioner og begivenheder på en sådan måde, at der gives et retvisende billede heraf.
- Opnår vi tilstrækkeligt og egnet revisionsbevis for de finansielle oplysninger for virksomhederne eller forretningsaktiviteterne i koncernen til brug for at udtrykke en konklusion om koncernregnskabet. Vi er ansvarlige for at lede, føre tilsyn med og udføre koncernrevisionen. Vi er eneansvarlige for vores revisionskonklusion.

Vi kommunikerer med den øverste ledelse om bl.a. det planlagte omfang og den tidsmæssige placering af revisionen samt betydelige revisionsmæssige observationer, herunder eventuelle betydelige mangler i intern kontrol, som vi identificerer under revisionen.

Udtalelse om ledelsesberetningen

Ledelsen er ansvarlig for ledelsesberetningen.

Vores konklusion om regnskaberne omfatter ikke ledelsesberetningen, og vi udtrykker ingen form for konklusion med sikkerhed om ledelsesberetningen.

I tilknytning til vores revision af regnskaberne er det vores ansvar at læse ledelsesberetningen og i den forbindelse overveje, om ledelsesberetningen er væsentligt inkonsistent med regnskaberne eller vores viden opnået ved revisionen eller på anden måde synes at indeholde væsentlig fejlinformation.

Vores ansvar er derudover at overveje, om ledelsesberetningen indeholder krævede oplysninger i henhold til årsregnskabsloven.

Baseret på det udførte arbejde er det vores opfattelse, at ledelsesberetningen er i overensstemmelse med regnskaberne og er udarbejdet i overensstemmelse med årsregnskabslovens krav. Vi har ikke fundet væsentlig fejlinformation i ledelsesberetningen.

Aarhus, den 16. maj 2023

EY Godkendt Revisionspartnerselskab
CVR-nr. 30 70 02 28



Claus Hammer-Pedersen
Statsaut. Revisor
mne21334



Michael N. C. Nielsen
Statsaut. Revisor
mne26738

Ledelsesberetning

Oplysninger om selskabet

Navn

Kredsløb Holding A/S

Adresse

Karen Blixens Boulevard 7,
8220 Brabrand

CVR-nr.

40 83 18 51

Stiftet

1. oktober 2019

Hjemstedskommune

Aarhus kommune

Regnskabsår

1. januar - 31. december

Hjemmeside

www.kredsløb.dk

Bestyrelse

Thomas John Rand,
Formand

Mikael Andreas Holm Geday,
Næstformand

Line Markert Christensen

Jakob Søgaard Clausen

Eva Borchorst Mejnertz

Polly-Nicole Bak Dutschke

Steen Stavnsbo

Jens Rishøj Skov,
Medarbejdervalgt

Hanne Tokkesdal Jensen,
Medarbejdervalgt

Kim Kristen Nørskov Beyer,
Medarbejdervalgt

Direktion

Bjarne Munk Jensen,
Administrerende direktør

Thomas Elgaard Jensen,
Økonomidirektør

Revision

EY Godkendt Revisionspartnerselskab

Værkmestergade 25, Postboks 330,
8100 Aarhus C

Hoved- og nøgletal for koncernen	Mio. kr.	2022	2021	2019/20
Hovedtal		12 mdr.	12 mdr.	15 mdr.
Nettoomsætning		2.258	1.884	2.383
Resultat af primær drift		400	46	121
Resultat af finansielle poster		-41	-36	-72
Årets resultat		259	21	-3
Anlægsaktiver		8.811	8.873	9.075
Aktiver i alt (balancesum)		10.177	9.463	9.641
Egenkapital		505	150	129
Pengestrømme fra driftsaktiviteten		545	135	-9
Pengestrømme til investeringsaktiviteten		-405	-207	-509
- heraf investering i materielle anlægsaktiver		-214	-204	-451
Pengestrømme fra finansieringsaktiviteten		-132	92	667
Pengestrøm i alt		8	20	149
Nøgletal				
Bruttomargin		35,8%	35,6%	33,1%
Likviditetsgrad		153,5%	69,6%	47,9%
Belåningsgrad		29,7%	31,0%	28,1%

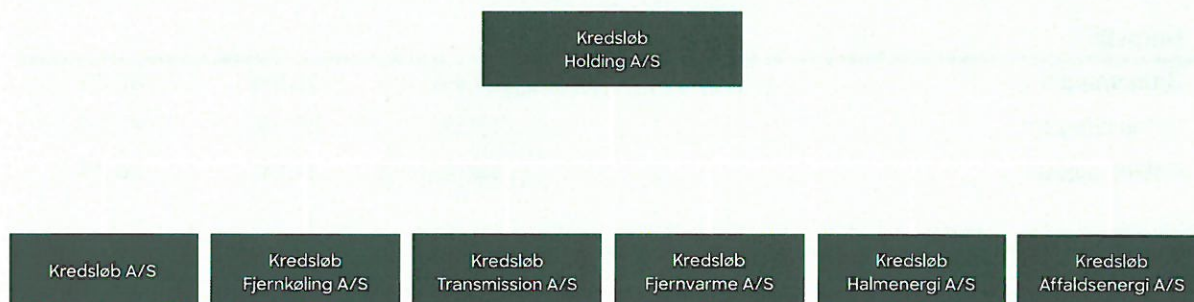
De i hoved- og nøgletalsoversigten anførte nøgletal er beregnet således:

Bruttomargin	$\frac{\text{Bruttoresultat} \times 100}{\text{Nettoomsætning}}$
Likviditetsgrad	$\frac{\text{Omsætningsaktiver} \times 100}{\text{Kortfristet gæld}}$
Belåningsgrad	$\frac{\text{Langfristet gæld} \times 100}{\text{Materielle anlægsaktiver}}$

Virksomhedens væsentligste aktiviteter

Kredsløb Holding A/S er en dansk forsyningskoncern, som via datterselskaber driver tre sideordnede aktiviteter: varmeproduktion og forsyning, affaldsforbrænding samt elproduktion.

Varme og affaldsforbrændings-aktiviteterne er underlagt hvile-i-sig-regulering, hvor nødvendige omkostninger afholdes og opkræves via takster for at balancere hen over tid. El-aktiviteterne er omfattet af elforsyningsloven, hvor der ikke er krav om balancering af omkostninger og indtægter, hvorfor denne aktivitet kan genere resultater og overskud til Kredsløb Holding A/S. Resultater og overskud, som kan anvendes til investering i yderligere aktiviteter indenfor koncernens forretningsområde og understøtte den grønne omstilling.



Opsparing til fremtidige investeringer

Kredsløb havde i 2022 en samlet omsætning for alle koncernens aktiviteter på 2.258 mio. kr., hvilket er væsentligt over den budgetterede og sidste regnskabsårs omsætning.

Den øgede omsætning skyldes primært ekstraordinære høje afregningspriser på koncernens elproduktion, hvorfor el-aktiviteterne har realiseret et resultat i 2022 på 255 mio. kr.

mod 20,8 mio. kr. i 2021, hvilket er den primære bidrager til årets samlede resultat efter skat på 259,2 mio. kr.

Der har i regnskabsåret 2022 været investeret 214 mio. kr. i materielle anlægsaktiver herunder reovering og udvidelse af fjernvarmenettet til Skæring Strand. Kredsløb koncernen har derudover i datterselskabet Kredsløb Af-

faldsenergi A/S fået tilført affaldsenergianlægget i Skanderborg, hvilket har tilført yderligere 199 mio. kr. i materielle anlægsaktiver.

Det ekstraordinære resultat for 2022 samt positive værdireguleringer af sikringsinstrumenter af elproduktion og renteudgifter har øget koncernens egenkapital med 355 mio. kr. til 504 mio. kr. Overskuddet bidrager til at fastholde den stabile varmepris og giver samtidig mulighed for at øge vores investeringer i den grønne omstilling. Investeringer, der også er

nødvendige for at kunne sikre en effektiv forsyning og de bedst mulige priser i fremtiden ved at optimere via nye teknologiske muligheder og metoder.

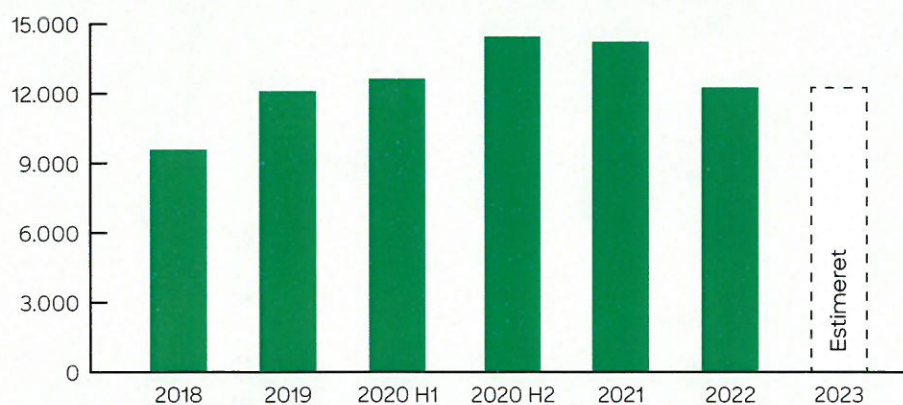
Fremtidige investeringer er desuden en forudsætning for at leve op til de forventninger, som Regeringen og Folketinget har til forsyningssektoren som en helt central aktør i den grønne omstilling. Tilsvarende har Aarhus Byråd høje ambitioner for den grønne omstilling.

Takstregnskab

Kredsløbs aktiviteter inden for varmeproduktion og forsyning, samt affaldsforbrænding er omfattet af hvile-i-sig-selv lovgivning og udarbejder i denne forbindelse årlige takstbudgetter og regnskaber, som kunderne opkræves efter.

Kredsløbs varmetakster har været stabile igennem hele 2022 på trods af store stigninger i brændselsomkostninger og stigninger i det generelle omkostningsniveau. Dette er dog blev opvejet af høje afregningspriser på el, som har kunne understøtte og fastholde varmetaksten på et stabilt niveau.

Årlig udgift for standard villakunde (130 m²)



Takstregnskaber indeholder de nødvendige omkostninger for at kunne levere varme og affaldsforbrændings-ydelser. Disse takstregnskaber opgøres årligt ud fra årets budgetterede og realiserede omkostninger. Forskelle imellem de budgetterede omkostninger og realiserede bliver behandlet som hhv. "Over og underdækninger" og indregnes i de fremtidige takster til kunderne.

Takstregnskab 31. december 2022 (overdækning)

Selskab	t.kr.	1. januar	Realiseret 2022	31. december
Kredsløb Fjernvarme A/S		128.857	24.074	152.931
Kredsløb Transmission A/S		66.870	17.469	84.339
Kredsløb Affaldsenergi A/S		24.909	7.588	32.497
Kredsløb Halmenergi A/S		10.059	-20.814	-10.755
I alt		230.695	28.317	259.012

Kredsløb har i 2022 realiseret en overdækning 28 mio. kr., hvilket forøger Kredsløbs samlede overdækning til indregning i fremtidige takster til 259 mio. kr. Overdækningen forventes afviklet indenfor de kommende år til understøttelse af en stabil prisudvikling i taksterne.



Forventninger til fremtiden

Kredsløb har et mål om at sikre en stabil energiforsyning og varmetakster til forsyningselskabets kunder og samtidigt investere i bæredygtige og grønne løsninger, der bidrager til den grønne omstilling af energisektoren. Denne strategi skal sikre kunderne stabilitet samt sikre, at vi som forsyningskoncern bidrager markant til den samlede klimaindsats i Aarhus Kommune.



Stabil pris trods usikker tid

Kredsløb oplever fortsat høje afregningspriser på koncernens elproduktion og forventer at dette fortsætter i gennem hele 2023. De høje afregningspriser er et godt eksempel på de udfordringer, som energisektoren står overfor de kommende år, hvor både forsyningsikkerhed og grøn omstilling skal balanceres. En balancering der skal foretages i en tid, hvor Kredsløb og samfundet i øvrigt oplever store stigninger i det generelle omkostningsniveau.

Varmeprisen påvirkes også af Kredsløbs aftale med Ørsted om køb af varme fra Studstrupværket, da varmen fra Studstrupværket udgør ca. halvdelen af den samlede varmforsyning. Den flere uger lange brand i efteråret 2022 har midlertidigt sat Studstrupværkets træpille-silo ud af drift, og træpillerne er derfor midlertidigt erstattet af kul. Kredsløb indgik i december 2022 en aftale med Ørsted om at betale for fjernvarmen baseret på træpille-prisen, selvom varmen altså i en periode produceres på kul, der ellers er dyrere.

For at imødegå nogle af de risici, som Kredsløb naturligt oplever som aktør i forsyningsbranchen, anvender Kredsløb forskellige sikringsinstrumenter for at sikre en stabil udvikling i takster og omkostningsniveauer. Der er således for regnskabsåret 2023 indgåede renteswaps til fast rente for 89% af selskabets langfristede gæld samt afdækket 18% af den forventede elproduktion i 2023.

Kredsløb forventer derfor, på baggrund af dette og de vedtagne budgetter, at varmetaksterne i 2023 kan forblive på samme lave niveau som 2022, hvilket giver Kredsløbs kunder en tryghed og stabilitet i en tid, hvor samfundet og Kredsløb i øvrigt oplever en betydelig stigning i det generelle omkostningsniveau.

Den nuværende situation på energi- og brændselsmarkederne gør også, at selskabets forventninger til det kommende års omsætning og resultat er behæftet med større usikkerhed end normalt.

Kredsløb forventer derfor samlet at have en omsætning for 2023 i mellem 2.500 – 2.700 mio. kr. samt et årsresultat i intervallet 100 – 200 mio. kr.

Stærkere via samarbejde og sammenlægning

Investeringen i Skovby, Storrिंग og Stjær på 77,5 mio. kr. udgør en betydelig udvidelse af Kredsløbs eksisterende fjernvarmenet, hvor tidligere naturgaskunder i Skanderborg Kommune nu får mulighed for at aftage billig fjernvarme fra Kredsløb.

Forsyningen af kunderne i disse 3 byer markerer også en vigtig milepæl for Kredsløb, da det er første gang, at Kredsløb kan forsyne kunder uden for Aarhus Kommune med fjernvarme. En milepæl der kun har været muligt via et stærkt samarbejde med Skanderborg Kommune og aftale om effektiv udnyttelse af produktionskapacitet hos Galten Varmeværk A.m.b.a.

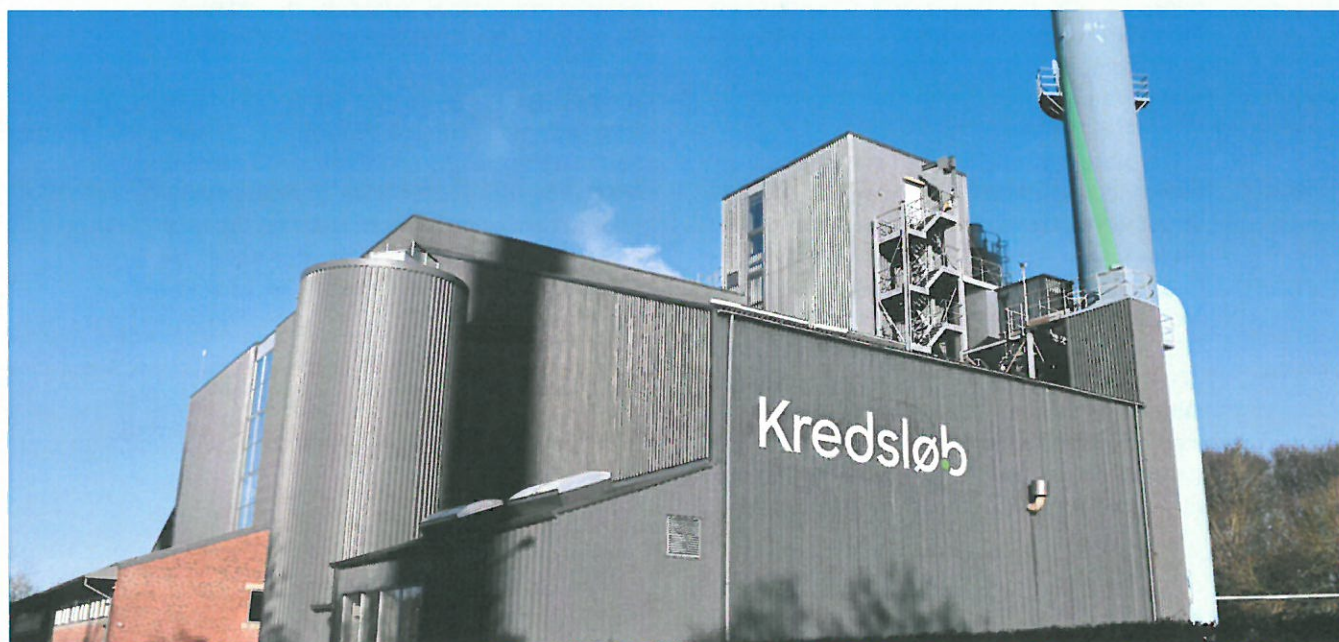
I 2022 blev sammenlægningen af Kredsløb Affaldsenergi A/S og affaldsenergianlægget under Renosyd I/S forberedt. Sammenlægningen blev en realitet pr. 31. december 2022. Kredsløb Holding A/S har en ejerandel på 80 %

Kredsløbs investeringsplan for det kommende år indeholder forventede investeringer for i alt 420 mio. kr. Investeringsplanen indeholder udover den løbende forbedring og optimering af produktionsanlæg og fjernvarmenet generelt, betydelige investeringer i udbygelse af fjernvarme i Skovby, Storrिंग og Stjær.

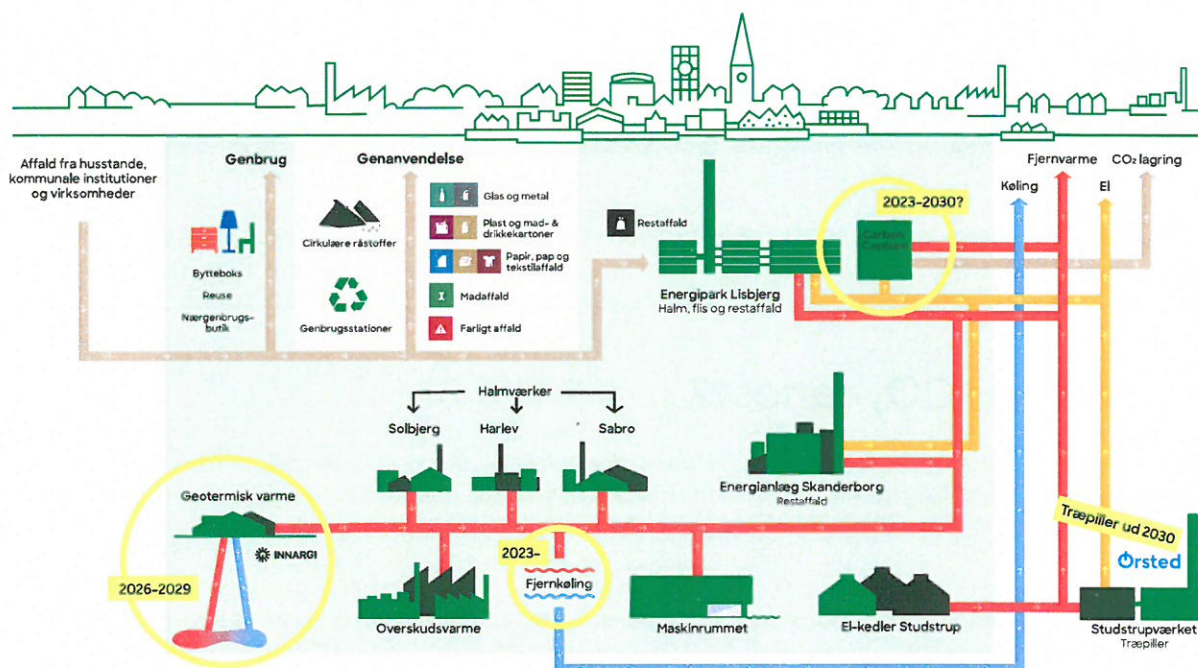
I Kredsløbs Affaldsenergi A/S, mens Renosyd I/S har en ejerandel på 20 %. Aarhus, Skanderborg og Odder kommuner står bag selskabet som ultimative ejere. Sammenlægningen bidrager til østjysk balance mellem affaldsmængder og affaldsforbrændingskapacitet og styrker anlæggene i den kommende konkurrenceudsættelse af forbrændingseget affald.

I 2023 overgik kunderne i det tidligere Vejlbj Fjernvarme A.m.b.a., som tidligere var en del af Varmeplan Aarhus samarbejdet, til at være kunder i Kredsløb Fjernvarme.

Sammenlægninger, udvidelser og samarbejder som disse er med til at sikre optimal udnyttelse af synergier og stordriftsfordele på kort sigt, men udvidelserne af kundegrundlaget er også med til at sikre Kredsløbs evne til at levere på den grønne omstilling af energisektoren til gavn for kunderne og omverdenen.



Stærkere værdikæde



Den globale energikrise har understreget behovet for at tænke i synergier og sektorkoblinger som grundlag for forsyningsikkerhed og konkurrencedygtige priser. Vi skal sikre et optimalt energimiks. Et miks, der optimerer energiforbruget, sikrer fleksibilitet, minimerer risici og samtidig er så grønt som muligt. Samtidig vil arbejdet med nye teknologier og energiprojekter fortsætte, så Kredsløb kan bidrage til den nødvendige grønne omstilling af energisystemet. Der arbejdes blandt andet med nedenstående tre strategiske områder:

Geotermisk varme

Geotermisk varme bliver en vigtig del af fremtidens energimiks og varmeforsyning i Aarhus. I januar 2022 lancerede vi aftalen med Innargi om at etablere EU's største sammenhængende geotermiske anlæg i Aarhus. Geotermisk varme understøtter den grønne omstilling af energikilderne i varmeforsyningen, herunder ønsket om at reducere brugen af biomasse i varmeforsyningen og bringe mere vedvarende energi ind i systemet. Anlægget skal inden 2030 dække ca. 20 % af den samlede varmeforsyning i Aarhus. Aarhus Byråd godkendte i december 2022 projektforslaget for anlægget, og i 2023 laves de første borer.

Fjernkøling

Et andet væsentligt element i det integrerede energisystem er fjernkøling. I februar 2022 godkendte Aarhus Byråd etableringen af Kredsløb Fjernkøling A/S, så Kredsløb nu kan tilbyde fjernkøling til virksomheder, industri og institutioner i Aarhus som et pladsbesparende, driftssikkert, effektivt og bæredygtigt alternativ til eget køleanlæg og imødekomme behov for køling af bygningens indeklima. Fjernkøling sammenkobles desuden med fjernvarmen, så overskudsvarme fra kølingen bliver udnyttet i fjernvarmesystemet. I december 2022 indgik vi de første to aftaler om levering af fjernkøling. Kredsløb vil i løbet af kommende år være godt i gang med at etablere første del af det kommende fjernkølenet i Aarhus, ligesom dialogen med potentielle nye kunder vil fortsætte.

Hvorfor vil Kredsløb have CO₂-fangst?

CO₂-fangst og -lagring forventes at blive en del af fremtidens energisystem. Vi udarbejdede i 2022 et skitseprojekt for et anlæg, der skal indfange CO₂ fra affaldsenergianlægget og det biomassefyrede kraftvarmeværk i Lisbjerg, og vi har haft indledende markedsdialog. Målet er, at anlægget etableres inden 2030 – bl.a. for at bidrage til, at Aarhus som bysamfund bliver klimaneutral i 2030. En forudsætning for at lykkes er, at der kommer nye rammer og lovgivning på området, der gør det muligt at etablere og drive fangstanlæg for kommunalt ejede selskaber. Arbejdet med at præge de politiske processer og påvirke de rette interessenter til handling vil have særligt fokus i 2023.

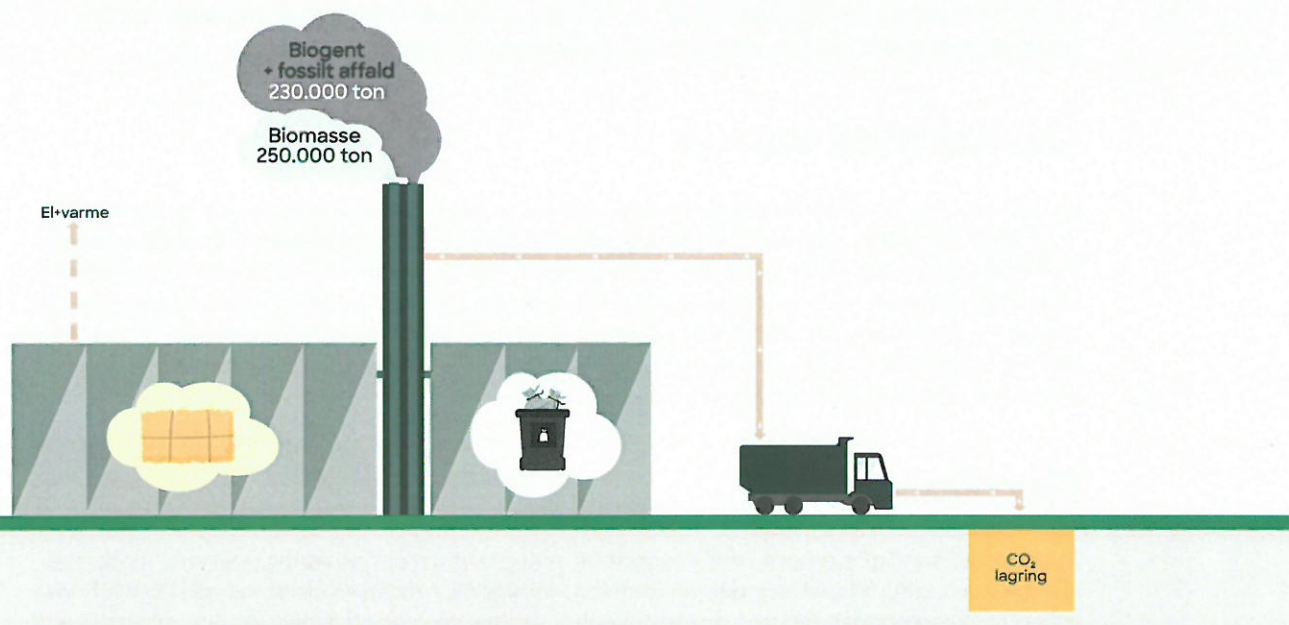
Der er potentiale for at indsamle knap 500.000 tons CO₂ fra Energipark Lisbjerg på vores biomasse- og affaldsforbrændingsanlæg. Med en fangstrate på 90% og integration med fjernvarmesystemet af overskudsvarmen bliver forventningen at indfange samlet ca. 360.000 tons CO₂.

Hvad er CO₂-fangst?

Når affald, halm og flis forbrændes på vores biomasse- og affaldsforbrændingsanlæg, opstår der røggas med CO₂, som udledes i atmosfæren. CO₂-fangst er en ekstra røggasrensning, som påføres røggassen, så CO₂'en ikke længere udledes til atmosfæren.

Selvom man kunne tro, at et CO₂-fangstanlæg blot er en proces, som foregår i vores skorsten, fylder CO₂-fangst forholdsvis meget. Det kræver nemlig to høje tanke, som kan "vaske" røggassen med en absorbent, der "griber fat" i CO₂'en og derefter adskiller CO₂'en fra vaskevandet. Resultatet er ren CO₂, som nu kan lagres permanent.

Da Kredsløb ønsker at udtage CO₂'en permanent fra atmosfæren ønsker, vi at CO₂ lagres permanent fremfor at anvende CO₂'en på ny. CO₂'en lagres i undergrunden, hvor geologiske formationer sikrer, at CO₂'en forbliver og over tid krystalliseres.



Der er potentiale for at indsamle knap 500.000 tons CO₂ fra Energipark Lisbjerg med eksisterende biomasse- og affaldsforbrændingsanlæg. Af brændslet stammer ca. 100.000 tons CO₂ fra fossile kilder fra affaldet.

Udfordringer ved realiseringen af CO₂-fangst

Vi har allerede teknologien, kompetencerne og ideelle faktiske forhold til etableringen af et CO₂-fangstanlæg på Energipark Lisbjerg. Nu mangler vi, at de politiske rammer følger med. CO₂-fangst kan i dag ikke lade sig gøre inden for rammerne af den gældende politiske aftale. Det største bånd er, at omkostninger fra et CO₂-fangstanlæg i dag ikke må pålægges hverken affalds- eller varmetaksterne. Dette betyder, at anlægget ikke kan finansieres, og det dermed ikke er muligt at etablere CO₂-fangst på store affaldsenergi- og kraftvarmeanlæg.

Derfor arbejder vi på, at der kommer en ny regulering af CO₂-fangstanlæg, så der er hjemmel til at etablere og drive CO₂-fangst som hovedvirksomhed på offentligt ejede anlæg og hjemmel til at indgå aftaler med økonomisk aktivitet om transport og lagring. CO₂-fangst skal opfattes og reguleres som en integreret del af et energianlæg på linje med f.eks. rensning for andre partikler. For at kunne finansiere CO₂-fangst ønsker vi desuden, at det skal være muligt at anvende sparede udgifter og indtægter fra salg af kvoter til CO₂-fangst. Det skal også være muligt at sælge CO₂ og certifikater for negative emissioner.



Ovenstående er en visualisering af hvordan et CO₂-fangstanlæg kan se ud i tilknytning til eksisterende affaldsforbrændingen og biomasseanlægget i Energipark Lisbjerg. Den nye bygning til CO₂-fangst er lige så stor som eksisterende forbrændingsanlæg. Bagved ligger der en bygning primært dedikeret til varmepumper, der skal sikre, at overskudsvarmen fra fangstprocessen føres tilbage til fjernvarmen.



Dataetik

Følgende redegørelse udgør den lovpligtige redegørelse for dataetik, jf. Årsregnskabslovens § 99d.

Kredsløb behandler og anvender data som følge af koncernens aktiviteter og størrelse. Data vedrører Kredsløbs forbrugere, kunder og medarbejdere. Kredsløbs behandling af data er underlagt flere love om bl.a. databeskyttelse, herunder GDPR-lovgivningen. Kredsløb følger lovgivningen og opdaterer politikker ved ændringer.

De dataetiske overvejelser vedr. behandlingen og anvendelsen af koncernens data er indarbejdet i Kredsløbs it-politik og retningslinjer.

Kredsløb arbejder derfor med, at alle data kan tilgås i en struktureret form og primært digitalt for at sikre et samlet overblik over dataflow i koncernen.

Den strukturerede form er med til at sikre, at Kredsløb altid har overblik over typen af data, anvendelsen af data samt datasikkerheden i koncernen.

Dette overblik er ligeledes med til at sikre, at ikke-relevante data bliver slettet, og data bliver slettet rettidigt, jf. lovgivning og/eller efter endt anvendelse.

Samfundsansvar ESG

Nedenstående redegørelser udgør den lovpligtige redegørelse for årsregnskabslovens §99a om samfundsansvar.

Anvendte definitioner og opgørelsesmetoder er beskrevet i årsrapporten side 50-53.

Kredsløbs kerneopgave er at sikre grønne, konkurrencedygtige og driftssikre løsninger inden for ressourcehåndtering og energi. I vores strategi 2021-2025 er der fokus på cirkulær ressourcehåndtering og at skabe og levere grøn varme og energi. Som en del af dette skal vi være konkurrencedygtige med både pris og service samt løbende udvikle forretningen for at skabe endnu mere helhedsorienterede, innovative og omkostningseffektive løsninger.

Forretningsmodellen er baseret på at gøre det nemt at være grønt for nuværende og potentielle kunder, kombineret med de fire ovennævnte fokusområder i vores strategi. Konkret betyder det, at vores indtjening og fokus på konkurrencedygtige priser ikke må stå i vejen for vores grønne udvikling.

Vi arbejder ud fra tre bundlinjer, hvor vi løbende skal finde den rette balance mellem økonomi, klima og miljø samt leverancesikkerhed.



E - Environment

ESG-nøgletal	2022	2021
Environment		
Affald forbrændt (ton)	252.860	238.510
Halm forbrændt (ton) (biomasse)	206.326	181.538
Flis forbrændt (ton) (biomasse)	5.103	11.912
Fyringsgasolie forbrændt (m3)	3.838	1.098
Fyringsolie forbrændt (m3)	169	165
Forbrug af benzin (liter)	5.196	4.611
Forbrug af diesel (liter)	413.386	407.473
Forbrug af el (MWh)	65.926	54.855
Forbrug af fjernvarme (MWh)	3.801	3.404
CO2-udledning, scope 1 (ton)	107.679	100.163
CO2-udledning, scope 2 (ton)	9.505	8.000
CO2-udledning, scope 1+2 (ton)	117.185	108.162
CO2-udledning, biogen (ton)	422.786	403.564
CO2-udledning, samlet (ton)	539.971	511.726
CO2-udledning pr. MWh (ton)	0,42	0,42
Varmeproduktion (MWh)	1.285.506	1.214.997
Elproduktion (MWh)	310.067	321.822
Samlet energiproduktion (MWh)	1.595.573	1.536.819
Samlet energiproduktion pr. ton (MWh/ton)	3,41	3,55
Eksternt varmekøb (MWh)	1.746.760	2.117.521
Varmesalg (MWh)	2.537.609	2.811.930
Varmetab	16,3%	15,6%
Indsamlet affald i alt (ton), genbrugsstationer og henteordninger	230.544	254.787
Indsamlet affald, genbrugsstationer og henteordninger (kg. pr. indbygger)	638	717
Andel af indsamlet affald til genbrug og genanvendelse	61,1%	61,8%
Mængder afleveret (ton), genbrugsstationer	135.511	154.562
Genanvendelse (andel af afleverede mængder), genbrugsstationer	88,9%	88,0%
Restaffald, indsamlet (ton)	69.143	72.601
Restaffald (kg. pr. indbygger)	191	204,37
Pap og papir, indsamlet (ton)	9.259	9.962
Glas, plast og metal, indsamlet (ton)	8.923	9.111
Genanvendeligt affald (kg. pr. indbygger)	50	54
Driftssikkerhed (tømt til tiden)	99,3%	99,3%
Byggeaffald, indkomne mængder (ton)	110.567	129.407
Byggeaffald, solgte mængder (ton)	107.841	132.488
Haveaffald, indkomne mængder (ton)	62.419	53.554
Haveaffald, solgte mængder (ton)	66.062	53.896
Antal indbyggere Aarhus Kommune (ultimo året)	361.544	355.238

Redegørelse for politikker – miljøforhold

Risici

Miljø- og klimaudfordringerne i samfundet som helhed øges, hvis selskabet ikke arbejder aktivt med at udnytte mulighederne for at reducere selskabets miljø- og klimapåvirkninger.

Politikker og retningslinjer

Selskabet har etableret en række politikker til at understøtte vores arbejde med miljø og klima:

- Miljøpolitik, der beskriver, hvordan vi ønsker at påvirke vores omgivelser miljømæssigt.
- Arbejdsmiljøpolitik, der beskriver, hvordan vi ønsker en sikker og sund arbejdsplads.
- Indkøbspolitik, der bl.a. sætter krav til miljøbelastningen fra, hvad vi indkøber.
- Grøn transportplan, der er med til at reducere vores transporters belastning.

Selskabets ambition er at være i front med indsatsen til fordel for miljøet og klimaet. Ambitionen understøtter udkastet til Aarhus Kommunes ejerstrategi for selskabet, der indeholder mål om nul-udledning af CO₂ på sigt, om udfasning af fossile brændsler, om at understøtte Aarhus Kommune som CO₂-neutralt samfund i 2030 og om at skifte til ikke-fossildrevne biler.

Handlinger

Miljø- og klimaarbejdet er en integreret del af selskabets kerneforretning. For eksempel er klimamålene dermed en del af afsættet for den løbende udvikling af hele fjernvarmesystemet og for samarbejdet med andre energiselskaber i Aarhus.

Miljø- og klimaarbejdet er samtidig forankret i selskabets miljøledelsessystem, hvor der er opnået en ISO 14001 certificering.

Resultater

I 2022 opnåede selskabet en fornyet ISO 14001 certificering og blev som en del af dette auditeret af en ekstern part. Generelt var der en anerkendelse af selskabets evne til at arbejde med miljøforbedringer.

I 2022 begyndte et arbejde med at revidere selskabets strategi. Som en del af dette er miljømålene blevet revideret for at afspejle selskabets ambitioner og ansvar overfor klima- og miljøpåvirkninger.

Forventninger til arbejdet fremover

I fremtiden vil vi fortsætte arbejdet med at reducere vores emissioner – herunder at reducere vores drivhusgasudledninger yderligere.

S - Social

ESG-nøgletal	2022	2021
Social		
Antal medarbejdere (FTE)	431	404
Antal medarbejdere	462	434
Medarbejdere i særlige stillinger/ansættelser	45	36
Sygefravær	3%	4%
Sygefravær (inkl. langtidssyge)	5%	5%
Indberettede arbejdsskader	27	22
Medarbejderomsætning	8%	7%
Antal ledere	45	42
Ledelsesspænd	9,3	9,3
Kønsdiversitet	30%	30%
Kønsdiversitet for øvrige ledelseslag	40%	40%
Lønforskelle mellem køn	0,91	0,94

Redegørelse for politikker - sociale forhold og personaleforhold

Risici

Manglende fokus på sociale forhold og medarbejderforhold øger risikoen for manglende ligebehandling, dårlige arbejdsvilkår og dårlig medarbejdertrivsel samt afledte negative konsekvenser for selskabets image, performance og konkurrenceevne.

Politikker og retningslinjer

- Personalepolitik, der udtrykker de grundlæggende principper for Kredsløb som arbejdsplads.
- Arbejdsmiljøpolitik, der udgør grundlaget og rammerne for det lokale arbejdsmiljøarbejde både strategisk og operationelt.
- Indkøbspolitik, der bidrager til at sikre, at der sættes krav til vores leverandørers overholdelse af eget arbejdsmiljø.
- Lønpolitik, der udtrykker, at den enkeltes løn skal opleves fair i forhold til stillingens indhold og ansvar.
- Mål om, at antallet af studerende, lærlinge-, praktikpladser og ansættelser på særlige vilkår i løbet af året skal udgøre minimum 30 medarbejdere (fra udkast til Aarhus Kommunes ejerstrategi for selskabet).

Handlinger

Selskabets personalepolitik udtrykker vigtigheden af, at der er en balance mellem arbejds- og privatliv. Da stort set alle medarbejdere tidsregistrerer har selskabet løbende set på data om medarbejdere ikke arbejder for mange timer både i enkelte uger og over længere perioder.

På arbejdsmiljøområdet har der i 2022 været afholdt flere møder og en ny målsætning for ambitionen for hele arbejdsmiljøet er blevet sat med fokus på at opnå en proaktiv kultur, hvor sikkerhed og gode psykiske og fysiske rammer er i højsædet.

Der har igennem 2022 været arbejdet på at bevare og udbygge antallet af specielle stillinger – især med sigte på at kunne tilbyde flere praktikstillinger for ingeniører og maskinmestre. Dette arbejde er bl.a. sket ved at indgå i tætte dialoger med studerende på karrieremesser samt samarbejde med relevante faglige organisationer.

Resultater

Den årlige medarbejderundersøgelse havde igen i 2022 en særdeles høj svarprocent på 92. De samlede resultater viste en stor tilfredshed med selskabet om måden, der arbejdes og samarbejdes på. Undersøgelsen viste også, at blandt nyansatte så udtrykker 89%, at der er en god sammenhæng mellem arbejds- og privatliv.

Andelen af studerende, der har udvist interesse for selskabet bl.a. ved tilmeldinger til 1:1 dialoger på messer er gået fra 0 i 2021 til over 30 i 2022. Som en del af dette blev der for første gang indgået en praktikopholdsaftale med en maskinmester, samt at vi øgede andelen af ingeniørpraktikanter til tre i løbet af 2022.

Forventninger til arbejdet fremover

Der vil fortsat arbejdes med at bibeholde og forbedre arbejdsmiljøet for de ansatte gennem en fokuseret indsats igennem arbejdsmiljøorganisationen (AMO).

Redegørelse for politikker – respekt for menneskerettigheder

Risici

Selskabets drift og image forringes, hvis selskabet ikke følger god forretningsetik i relation til menneskerettigheder. Brud på principperne og reglerne kan have negative konsekvenser for berørte kunder og medarbejdere. Det gælder f.eks. ved brud på regler for håndtering af persondata for både kunder og medarbejdere. Risici i relation til ligebehandling på arbejdspladsen indgår under "Sociale forhold og medarbejderhold".

Politikker og retningslinjer

En række politikker og retningslinjer er med til at minimere risici ved brud på menneskerettigheder:

- Personalepolitik, der beskriver, hvordan vi ønsker at behandle hinanden lige og med respekt.
- IT-politik, der skal sikre en transparens i, hvornår man kan tilgå hvad.
- Whistleblower-politik, der giver mulighed for at indberette uetisk eller ulovlig adfærd.
- GDPR-retningslinjer, der giver retningslinjer for beskyttelsen af personlige data.

Handlinger

Der har været en tæt opfølgning af GDPR-reglerne – herunder sikre at de mange spredte data selskabet har, blev samlet i masterdata med entydige ejere og processer for, hvordan data opbevares, tilgås og slettes. I 2022 var der især en oprydning af alle HR-data samt opbevaring af kontrakter – herunder hvornår kontrakter og andre data slettes, når medarbejdere forlader selskabet.

Resultater

I 2022 er der gennemført en oprydning af alle HR-data, således at det er HR, der entydigt ejer disse data. HR-data fundet i gamle systemer er slettet, og politikker for oprydning af data for fratrådte medarbejdere er indført.

Der har i 2022 ikke været nogen indberetninger til selskabets Whistleblower-ordning.

Forventninger til arbejdet fremover

Der vil fortsat blive arbejdet med at optimere data og tilgange til data. En fornyet digitaliseringsstrategi vil inkludere datasikkerhed og -tilgang, så der opnås entydighed om ejerskab, vedligeholdelse og sletning.

G - Governance

ESG-nøgletal	2022	2021
Governance		
Bestyrelsens kønsdiversitet	57%	50%
Tilstedeværelse på bestyrelsesmøder	94%	94%
Lønforstel mellem CEO og medarbejdere	3,2	3,2

Redegørelse for politikker - antikorruption og bestikkelse

Risici

Selskabets drift og image kan påvirkes på en stærk negativ måde, hvis selskabet ikke følger god forretningsetik i relation til korruption og bestikkelse. Det gælder f.eks. ved brud på principper og regler i tilknytning til selskabets indkøb, udbud og samarbejder.

Politikker og retningslinjer

En række andre politikker og retningslinjer er med til at minimere risiciene indenfor antikorruption og bestikkelse:

- Indkøbspolitik, der bl.a. skal sikre overholdelse af udbudsregler.
- Personalepolitik, der bidrager til at skabe transparens i virksomheden.
- IT-politik, der giver mulighed for, at man kan tilgå ansattes systemer for at føre kontrol.
- Whistleblower-politik og -system, der giver mulighed for alle at indberette oplevede eller reelle problemstillinger
- IT-awareness-program, der gør det obligatorisk for alle ansatte løbende at gennemføre en række kurser, der øger kendskab til IT-sikkerhed, databeskyttelse og GDPR-reglerne. Hver leder holdes opdateret med frekvensen af gennemførte kurser for hver medarbejder.

Handlinger

Der har igennem 2022 været gennemført IT-awareness kurser, som alle medarbejdere skal gennemføre.

Resultater

Der har i 2022 ikke været nogen indberetninger til selskabets whistleblower-ordning eller konstateret andre brud på selskabets ovennævnte politikker.

Forventninger til arbejdet fremover

I fremtiden forventes det, at vores arbejde med forebyggelsen af korrupsion fortsætter. Dette skal ske gennem vores procedure for godkendelse af leverandørfakturaer, whistleblowerordningen og IT-awareness programmet.

Redegørelse for kønsmæssig sammensætning af ledelsen

Dette er den lovpligtige redegørelse for kønsmæssig sammensætning af ledelsen jf. Årsregnskabslovens §99b.

Bestyrelsen

Selskabets mål er at have en afbalanceret sammensætning af kvinder og mænd i bestyrelsen - med mindst 1/3 af det underrepræsenterede køn.

Den nuværende bestyrelse består af 4 kvinder og 6 mænd.

Selskabets mål om ligelig fordeling af kønnene i det øverste ledelseslag er derfor opfyldt.

Den øvrige ledelse

Kredsløb Holding A/S ledes, administreres og driftes af Kredsløb-koncernen og følger deres politik for kønsmæssig sammensætning af den øvrige ledelse.

Chefgruppens medlemmer er de hovedansvarlige for eksekvering af Kredsløbs strategiske indsatser. Chefgruppen er identisk på tværs af selskaberne i Kredsløb koncernen.

Chefgruppen i koncernen består af 4 kvinder og 6 mænd.

Selskabets mål om ligelig fordeling af kønnene i det øvrige ledelseslag er derfor opfyldt.

Koncern- og årsregnskab

1. januar - 31. december 2022



Resultatopgørelse

Note	t.kr.	Koncern		Modervirksomhed	
		2022	2021	2022	2021
3	Nettoomsætning	2.257.657	1.883.764	0	0
	Produktionsomkostninger	-1.450.274	-1.454.188	0	0
	Bruttoresultat	807.383	429.576	0	0
	Distributionsomkostninger	-310.916	-291.862	0	0
5	Administrationsomkostninger	-96.188	-91.799	-262	-101
	Resultat af primær drift	400.279	45.915	-262	-101
	Andre driftsindtægter	13.719	7.092	369	203
	Resultat før finansielle poster	413.998	53.007	107	102
9	Indtægter af kapitalandele i tilknyttede virksomheder	0	0	259.188	20.834
	Finansielle indtægter	2.043	3.130	283	1.875
	Finansielle omkostninger	-43.454	-39.048	-390	-1.977
	Ordinært resultat før skat	372.587	17.089	259.188	20.834
6	Skat af årets resultat	-113.399	3.745	0	0
	Årets resultat	259.188	20.834	259.188	20.834

Balance

Note	t.kr.	Koncern		Modervirksomhed	
		2022	2021	2022	2021
AKTIVER					
Anlægsaktiver					
7	Immaterielle anlægsaktiver				
	Færdiggjorte udviklingsprojekter	31.478	37.734	0	0
	Kapacitetsrettigheder	411.922	453.199	0	0
		443.400	490.933	0	0
8	Materielle anlægsaktiver				
	Grunde og bygninger	814.219	827.459	0	0
	Produktionsanlæg og maskiner	6.841.893	6.762.995	0	0
	Andre anlæg, driftsmateriel og inventar	264.079	268.605	0	0
	Anlæg under udførelse	243.462	224.171	0	0
		8.163.653	8.083.230	0	0
Finansielle anlægsaktiver					
9	Kapitalandele i dattervirksomheder	0	0	384.711	149.392
10	Opkrævningsret tjenestemandspensioner	204.281	298.698	0	0
		204.281	298.698	384.711	149.392
	Anlægsaktiver i alt	8.811.334	8.872.861	384.711	149.392
Omsætningsaktiver					
Varebeholdninger					
	Råvarer og hjælpematerialer	45.554	26.166	0	0
		45.554	26.166	0	0
Tilgodehavender					
	Tilgodehavender fra salg og tjenesteydelser	304.674	161.515	0	0
	Tilgodehavender hos tilknyttede virksomheder	0	0	390.555	32
	Tilgodehavender hos Aarhus Kommune	2.229	11.369	0	0
	Tilgodehavende sambeskatningsbidrag	0	0	138.124	11.000
11	Underdækning	10.755	0	0	0
12	Andre tilgodehavender	632.071	75.441	0	345
	Periodeafgrænsningsposter	3.343	146.997	0	0
		953.072	395.322	528.679	11.377
	Andre værdipapirer	190.012	0	0	0
	Likvide beholdninger	176.850	168.938	160.977	168.938
	Omsætningsaktiver i alt	1.365.488	590.426	689.956	180.315
	AKTIVER I ALT	10.176.822	9.463.287	1.074.367	329.707

Balance

Note	t.kr.	Koncern		Modervirksomhed	
		2022	2021	2022	2021
PASSIVER					
Egenkapital					
13	Aktiekapital	10.000	10.000	10.000	10.000
	Nettoopskrivning efter indre værdis metode	0	0	252.934	18.015
	Reserve for sikringstransaktioner	68.565	0	0	0
	Overført resultat	398.982	139.794	214.613	121.779
	Aktionærer i Kredsløb Holding A/S' andel af egenkapital	477.547	149.794	477.547	149.794
	Minoritetsinteresser	27.443	0	0	0
	Egenkapital i alt	504.990	149.794	477.547	149.794
Hensatte forpligtelser					
14	Andre hensatte forpligtelser	201.696	296.968	0	0
15	Tidsmæssige forskelle	6.012.459	5.658.302	0	0
16	Udskudt skat	146.043	7.655	0	0
	Hensatte forpligtelser i alt	6.360.198	5.962.925	0	0
Gældsforpligtelser					
17	Langfristede gældsforpligtelser				
	Gæld til kreditinstitutter	2.422.125	2.502.800	0	0
		2.422.125	2.502.800	0	0
Kortfristede gældsforpligtelser					
17	Kortfristet del af langfristet gæld	98.111	149.027	0	0
	Gæld til forbrugere	35.002	14.930	0	0
11	Overdækning	269.767	230.695	0	0
	Leverandører af varer og tjenesteydelser	277.239	178.089	0	17
	Gæld til tilknyttede virksomheder	0	0	458.508	168.812
	Gæld til Aarhus Kommune	4.840	4.708	0	0
	Skyldig selskabsskat	93.478	0	93.478	0
	Skyldigt sambeskatningsbidrag	0	0	44.646	11.000
	Anden gæld	79.354	70.149	0	0
	Periodeafgrænsningsposter	31.718	200.170	188	84
		889.509	847.768	596.820	179.913
	Gældsforpligtelser i alt	3.311.634	3.350.568	596.820	179.913
PASSIVER I ALT		10.176.822	9.463.287	1.074.367	329.707

- 1 Anvendt regnskabspraksis
- 2 Begivenheder efter balancendagen
- 4 Personaleomkostninger
- 18 Afledte finansielle instrumenter
- 19 Kontraktlige forpligtelser og eventualposter m.v.
- 20 Sikkerhedsstillelser
- 21 Nærtstående parter
- 22 Resultatdisponering

Egenkapitalopgørelse

Note	t.kr.	Aktie- kapital	Reserve for sikrings- transaktioner	Overført resultat	I alt	Minoritets interesser	Egenkapital i alt
Egenkapital 1. januar 2021		10.000	0	118.960	128.960	0	128.960
Overført via resultatdisponering		0	0	20.834	20.834	0	20.834
Egenkapital 1. januar 2022		10.000	0	139.794	149.794	0	149.794
Tilgang		0	0	0	0	27.443	27.443
Overført via resultatdisponering		0	0	259.188	259.188	0	259.188
Andre værdireguleringer af egenkapital		0	68.565	0	68.565	0	68.565
Saldo 31. december 2022		10.000	68.565	398.982	477.547	27.443	504.990

Reserve for sikringstransaktioner omfatter dagsværdi af sikringsinstrumenter, som opfylder betingelserne for regnskabsmæssig sikring, fratrukket skat og som vedrører aktiviteter, der ikke er underlagt hvile-i-sig-selv.

Egenkapital - modervirksomhed

Note	t.kr.	Aktie- kapital	Nettopskriv- ning efter indre værdis metode	Overført resultat	I alt
Egenkapital 1. januar 2021		10.000	0	118.960	128.960
Overført via resultatdisponering		0	18.015	2.819	20.834
Egenkapital 1. januar 2022		10.000	18.015	121.779	149.794
Overført via resultatdisponering		0	259.188	0	259.188
Udbetalt udbytte		0	-92.834	92.834	0
Andre værdireguleringer af egenkapital		0	68.565	0	68.565
Saldo 31. december 2022		10.000	252.934	214.613	477.547

Pengestrømsopgørelse

Note	t.kr.	2022	2021
Årets resultat		259.188	20.834
23 Reguleringer		434.813	673.644
24 Ændring i driftskapital		-107.722	-523.581
Pengestrøm fra primær drift før finansielle poster		586.279	170.897
Renteindtægter, betalt		2.043	3.130
Renteomkostninger, betalt		-43.454	-39.048
Pengestrøm fra driftsaktivitet		544.868	134.979
Køb af immaterielle anlægsaktiver		-9.079	-9.565
Køb af materielle anlægsaktiver		-214.189	-204.034
Salg af materielle anlægsaktiver		7.915	6.581
Køb og salg af værdipapirer		-190.012	0
Pengestrøm til investeringsaktivitet		-405.365	-207.018
Forøgelse/reducering af gæld til kreditinstitutter		-131.591	228.436
Ændring i gæld til Aarhus Kommune		0	-136.730
Pengestrømme til finansieringsaktivitet		-131.591	91.706
Årets pengestrøm		7.912	19.667
Likvider 1. januar		168.938	149.271
Likvider 31. december		176.850	168.938

Pengestrømsopgørelsen kan ikke direkte udledes af koncern- og årsregnskabet's øvrige bestanddele.

Koncern- og årsregnskab – 1. januar - 31. december 2022

Noter

1 Anvendt regnskabspraksis

Årsrapporten for Kredsløb Holding A/S for 2022 er aflagt i overensstemmelse med årsregnskabslovens bestemmelser for store klasse C-virksomheder.

Ændring af regnskabspraksis for resultatopgørelsen

Kredsløb koncernen har ændret valget af regnskabsskema for resultatopgørelsen fra artsopdelt i årsrapporten 2021 til funktionsopdelt i 2022. Den funktionsopdelte resultatopgørelse afspejler selskabets aktiviteter indenfor forsyningsbranchen, og giver et mere retvisende billede af selskabets aktiviteter.

Dette års resultatopgørelse og sammenligningstal er tilpasset det nye skema. Ændringen har ingen betydning for resultat eller egenkapital.

Bortset fra ovenstående er årsregnskabet aflagt efter samme regnskabspraksis som sidste år.

Koncernregnskabet

Koncernregnskabet omfatter modervirksomheden Kredsløb Holding A/S og dattervirksomheder, hvori Kredsløb Holding A/S direkte eller indirekte besidder mere end 50 % af stemmerettighederne eller på anden måde har bestemmende indflydelse.

Ved konsolideringen foretages eliminering af koncerninterne indtægter og omkostninger, aktiebesiddelser, interne mellemværender og udbytter samt realiserede og urealiserede fortjenester og tab ved transaktioner mellem de konsoliderede virksomheder.

Kapitalandele i dattervirksomheder udlignes med den forholdsmæssige andel af dattervirksomheders dagsværdi af nettoaktiver og forpligtelser på anskaffelsestidspunktet.

I koncernregnskabet indregnes dattervirksomheders regnskabsposter 100 %. Minoritetsinteressernes andel af årets resultat og af egenkapitalen i dattervirksomheder, der ikke ejes 100 %, indgår i koncernens resultat og egenkapital, men præsenteres separat.

Minoritetsinteresser

Ved første indregning måles minoritetsinteresser til dagsværdien af minoritetsinteressernes ejendel.

Generelt om indregning og måling

Kredsløb koncernen har flere aktiviteter indenfor forsyningsbranchen, hvoraf nogle er underlagt hvile-i-sig-selv-regulering, og andre drives på ordinære kommercielle vilkår.

Varme og affaldsforbrændings-aktiviteterne er underlagt hvile-i-sig-selv-regulering, hvor nødvendige omkostninger afholdes og opkræves via takster for at balancere over tid via regnskabsposterne regulatorisk over-/underdækning og tidsmæssige forskelle. Resultatet for disse aktiviteter vil derfor være 0 i årsregnskabet.

Elproduktion, og andre aktiviteter (samlet kaldet øvrige aktiviteter) er ikke omfattet af hvile-i-sig-selv regulering og resultatet i regnskabet kan henføres til disse aktiviteter.

Denne opdeling af aktiviteter medfører, at identiske regnskabsposter eller andele heraf behandles og præsenteres forskelligt alt efter, hvilken aktivitet de er tilknyttet.

Forskelle i den regnskabsmæssige behandling er beskrevet i anvendt regnskabspraksis.

Indtægter og omkostninger, der ikke udelukkende eller direkte kan henføres til en enkelt aktivitet, allokteres på baggrund af aktivitetsbaserede eller branchespecifikke fordelingsnøgler og beregningsmetoder samt lignende grundlag.

Afledte finansielle instrumenter

Afledte finansielle instrumenter for alle selskabets aktiviteter indregnes første gang i balancen til kostpris og måles efterfølgende til dagsværdi. Positive og negative dagsværdier af afledte finansielle instrumenter indgår i andre tilgodehavender, henholdsvis anden gæld.

Hvile-i-sig-selv-aktiviteter

Ændringer i dagsværdi af afledte finansielle instrumenter, der er klassificeret som og opfylder betingelserne for sikring af fremtidige aktiver eller forpligtelser, indregnes i andre tilgodehavender eller anden gæld og i tidsmæssige forskelle på balancen.

Resultater den fremtidige transaktion i indregning af aktiver eller forpligtelser, overføres beløb, som tidligere er indregnet på tidsmæssige forskelle, til kostprisen for henholdsvis aktivet eller forpligtelsen.

Resultater den fremtidige transaktion i indtægter eller omkostninger, overføres beløb, som tidligere er indregnet i tidsmæssige forskelle, til resultatopgørelsen i den periode, hvor det sikrede påvirker resultatopgørelsen.

Øvrige aktiviteter

Ændringer i dagsværdi af afledte finansielle instrumenter, der er klassificeret som og opfylder betingelserne for sikring af fremtidige aktiver eller forpligtelser, indregnes i andre tilgodehavender eller anden gæld og direkte på reserve for sikringsinstrumenter på egenkapitalen.

Resultater den fremtidige transaktion i indregning af aktiver eller forpligtelser, overføres beløb, som tidligere er indregnet på reserve for sikringsinstrumenter på egenkapitalen, til kostprisen for henholdsvis aktivet eller forpligtelsen.

Resultater den fremtidige transaktion i indtægter eller omkostninger, overføres beløb, som tidligere er indregnet direkte på reserve for sikringsinstrumenter på egenkapitalen, til resultatopgørelsen i den periode, hvor det sikrede påvirker resultatopgørelsen.

For afledte finansielle instrumenter, som ikke opfylder betingelserne for regnskabsmæssig sikring, indregnes ændringer i dagsværdi løbende i resultatopgørelsen.

Regulatorisk over-/underdækning og tidsmæssige forskelle

Koncernens varmeselskaber er underlagt det særlige "hvile-i-sig-selv"-princip i henhold til varmemeforsyningsloven. Princippet medfører, at årets over- eller underdækning, opgjort som årets resultat efter varmemeforsyningsloven i forhold til opkrævede priser, skal tilbageføres eller kan opkræves hos forbrugerne ved indregning i efterfølgende års priser. Årets over- eller underdækning indregnes derfor i nettoomsætningen. Den akkumulerede over- eller underdækning efter varmemeforsyningslovens regler er udtryk for et mellemværende med varmeaftagerne og indregnes i balancen under gæld eller tilgodehavender.

Tidsmæssige forskelle i forbrugerbetalinger enten en udskudt eller fremrykket betaling fra forbrugerne for selskabets anlægsaktiver i forhold til de regnskabsmæssige afskrivninger. Forskellene indregnes i balancen under tidsmæssige forskelle i forbrugerbetalinger.

Resultatopgørelse

Nettoomsætning

Virksomheden har som fortolkningsbidrag for indregning af omsætning valgt IAS 11/IAS18.

Nettoomsætningen omfatter indtægter fra salg af varme, el og modtagergebyr for affald m.v. og indregnes i resultatopgørelsen i takt med levering. Nettoomsætning indregnes ekskl. moms og afgifter opkrævet på vegne af tredjepart. Årets eventuelle tidsmæssige forskelle og over-/underdækning reguleres i omsætningen.

Produktionsomkostninger

Produktionsomkostninger omfatter omkostninger, der afholdes for at opnå årets nettoomsætning. Herunder indgår direkte og indirekte omkostninger til varmeproduktion herunder brændsel, afgifter, eksternt varmekøb, hjælpematerialer, omkostninger til produktionspersonale, leje og leasing samt afskrivninger på produktionsanlæg.

Under produktionsomkostninger indregnes tillige udviklingsomkostninger vedr. produktionsoptimering, der ikke opfylder kriterierne for aktivering, samt afskrivning på aktiverede udviklingsomkostninger vedr. produktionsoptimering.

Distributionsomkostninger

I distributionsomkostninger indregnes omkostninger, der er afholdt til distribution af varme og ydelser solgt i årets løb mv. Herunder indregnes omkostninger til vedligeholdelse og servicering af distributionsanlæg, værktøj, hjælpematerialer, IT-systemer og omkostninger til vedligeholdelses- og kundeservicepersonale, samt afskrivninger på distributionsanlæg.

Administrationsomkostninger

I administrationsomkostninger indregnes omkostninger, der er afholdt i året til ledelse og administration af virksomheden, herunder omkostninger til administrativt personale, ledelsen, administrationsydelser, kontorlokaler, software, konsulenter og kontorumkostninger samt afskrivninger på aktiver, som benyttes i administrationen herunder udviklingsprojekter.

Andre driftsindtægter

Andre driftsindtægter og -omkostninger indeholder regnskabsposter af sekundær karakter i forhold til virksomhedens hovedaktiviteter, herunder fortjeneste ved salg af anlægsaktiver.

Afskrivninger

Afskrivninger omfatter afskrivninger på immaterielle og materielle anlægsaktiver.

Kostprisen med fradrag af forventet scrapværdi for færdiggjorte udviklingsprojekter og erhvervede immaterielle rettigheder afskrives lineært over den forventede brugstid.

Kapacitetsrettigheder afskrives frem til 2030.

Afskrivningsgrundlaget, der opgøres som kostprisen med fradrag af eventuel restværdi, afskrives lineært over den forventede brugstid, baseret på følgende vurdering af aktivernes forventede brugstider:

Færdiggjorte udviklingsprojekter	7 år
Grunde og bygninger	30-75 år
Andre anlæg, driftsmateriel og inventar	4-30 år
Produktionsanlæg og maskiner	5-75 år

Afskrivningsgrundlaget opgøres under hensyntagen til aktivets restværdi og reduceres med eventuelle nedskrivninger. Afskrivningsperioden og restværdien fastsættes på anskaffelsestidspunktet og revurderes årligt. Overstiger restværdien aktivets regnskabsmæssige værdi, ophører afskrivning.

Ved ændring af afskrivningsperioden eller restværdien indregnes virkningen for afskrivninger fremadrettet som en ændring i regnskabsmæssigt skøn.

Der afskrives ikke på grunde.

Resultat af kapitalandele i dattervirksomheder

I modervirksomhedens resultatopgørelse indregnes den forholdsmæssige andel af de enkelte dattervirksomheders resultat efter skat efter fuld eliminering af intern avance/tab.

Finansielle indtægter og omkostninger

Finansielle indtægter og omkostninger indregnes i resultatopgørelsen med de beløb, der vedrører regnskabsåret.

Finansielle poster omfatter renteindtægter og -omkostninger.

Skat

Skat af årets resultat omfatter aktuel skat af årets forventede skattepligtige indkomst og årets regulering af udskudt skat. Årets skat indregnes i resultatopgørelsen med den del, der kan henføres til årets resultat, og i egenkapitalen med den del, der kan henføres til transaktioner indregnet i egenkapitalen.

Virksomheden og de danske dattervirksomheder er sambeskattede. Den danske selskabsskat fordeles mellem overskuds- og underskudsgivende danske selskaber i forhold til disses skattepligtige indkomst (fuld fordeling).

Sambeskattede selskaber med overskydende skat godtgøres som minimum i henhold til de gældende satser for rentegodtgørelser af administrationsselskabet, ligesom sambeskattede selskaber med restskat, som maksimum betaler et tillæg i henhold til de gældende satser for rentetillæg til administrationsselskabet.

Balance

Immaterielle anlægsaktiver

Immaterielle anlægsaktiver består af udviklingsomkostninger og kapacitetsrettigheder hos varmereproducent.

Udviklingsomkostninger omfatter omkostninger, gager og afskrivninger, der direkte og indirekte kan henføres til udviklingsaktiviteter.

Udviklingsprojekter, der er klart definerede og identificerbare, og hvor den tekniske gennemførlighed kan påvises, og der er tilstrækkelige ressourcer til at færdiggøre projektet, indregnes som immaterielle aktiver, hvis kostprisen kan opgøres pålideligt. Øvrige udviklingsomkostninger indregnes i resultatopgørelsen, efterhånden som omkostningerne afholdes.

Udviklingsomkostninger, der er indregnet i balancen, måles til kostpris med fradrag af akkumulerede af- og nedskrivninger.

Efter færdiggørelsen af udviklingsarbejdet afskrives udviklingsomkostninger lineært over den vurderede økonomiske brugstid. Afskrivningsperioden udgør sædvanligvis 7 år.

Kapacitetsrettigheder er betalinger for investeringer i produktionsanlæg hos varmeproducent til sikring af nødvendig kapacitet for varmeleverancer til Kredsløb. Kapacitetsrettigheder måles til kostpris med fradrag af akkumulerede af- og nedskrivninger.

Materielle anlægsaktiver

Materielle anlægsaktiver måles til kostpris med fradrag af akkumulerede af- og nedskrivninger. Kostprisen omfatter anskaffelsesprisen og omkostninger direkte knyttet til anskaffelsen indtil det tidspunkt, hvor aktivet er klar til brug.

For egenproducerede aktiver omfatter kostprisen løn- og materialeomkostninger m.v., der direkte er medgået til produktionen samt en andel af de produktionsomkostninger, der indirekte kan henføres hertil.

Kapitalandele i dattervirksomheder

Kapitalandele i dattervirksomheder måles efter den indre værdis metode.

Kapitalandele i dattervirksomheder måles til den forholdsmæssige andel af virksomhedernes indre værdi opgjort efter koncernens regnskabspraksis med fradrag eller tillæg af urealiserede koncerninterne avancer og tab og med tillæg eller fradrag af resterende værdi af positiv eller negativ goodwill opgjort efter overtagelsesmetoden.

Nettoopskrivning af kapitalandele i dattervirksomheder vises som reserve for nettoopskrivning efter den indre værdis metode i egenkapitalen i det omfang, den regnskabsmæssige værdi overstiger kostprisen.

Finansielle anlægsaktiver

Opkrævningsret tjenestemandspensioner måles til kostpris eller en lavere nettorealiseringsværdi. Det er muligt for selskabet at indregne og opkræve omkostninger til tjenestemandspensioner i varmeprisen krone for krone. Årets regulering af opkrævningsretten indregnes i omsætningen.

Værdiforringelse af anlægsaktiver

Den regnskabsmæssige værdi af immaterielle og materielle anlægsaktiver vurderes årligt for indikationer på værdiforringelse.

Foreligger der indikationer på værdiforringelse, foretages nedskrivningstest af hvert enkelt aktiv henholdsvis gruppe af aktiver. Der foretages nedskrivning til genindvindingsværdien, hvis denne er lavere end den regnskabsmæssige værdi.

Som genindvindingsværdi anvendes den højeste værdi af nettosalgpris og kapitalværdi. Kapitalværdien opgøres som nutidsværdien af de forventede nettoindtægter fra anvendelsen af aktivet eller aktivgruppen og forventede nettopengestrømme ved salg af aktivet eller aktivgruppen efter endt brugstid.

Tidligere indregnede nedskrivninger tilbageføres, når begrundelsen for nedskrivningen ikke længere består.

Varebeholdninger

Varebeholdninger måles til kostpris efter FIFO-metoden. Er nettorealiseringsværdien lavere end kostprisen, nedskrives til denne lavere værdi. Nettorealiseringsværdien for varebeholdninger opgøres som salgssum med fradrag af færdiggørelsesomkostninger, og omkostninger, der afholdes for at effektuere salget, og fastsættes under hensyntagen til omsættelighed, ukurans og udvikling i forventet salgspris.

Kostprisen omfatter anskaffelsesprisen med tillæg af hjemtagelsesomkostninger.

Tilgodehavender

Virksomheden har valgt IAS 39 som fortolkningsbidrag for nedskrivninger af finansielle tilgodehavender.

Tilgodehavender måles til amortiseret kostpris, der normalt svarer til nominel værdi. Der nedskrives til imødegåelse af forventede tab efter en individuel vurdering af tilgodehavender.

Periodeafgrænsningsposter

Periodeafgrænsningsposter, indregnet under aktiver, omfatter afholdte omkostninger vedrørende efterfølgende regnskabsår.

Likvider

Likvider omfatter likvide beholdninger.

Egenkapital*Reserve for udviklingsomkostninger*

Reserve for udviklingsomkostninger omfatter indregnede udviklingsomkostninger. Reserven kan ikke benyttes til udbytte eller dækning af underskud. Reserven reduceres eller opløses, hvis de indregnede udviklingsomkostninger udgår af virksomhedens drift og med den årlige afskrivning på udviklingsomkostningerne. Dette sker ved overførsel direkte til egenkapitalens frie reserver.

Reserve for sikringstransaktioner

Reserve for sikringstransaktioner indeholder den akkumulerede nettoændring i dagsværdien af sikringstransaktioner, der opfylder kriterierne for sikring af fremtidige betalingsstrømme, og hvor den sikrede transaktion endnu ikke er realiseret, for de aktiviteter, der ikke er omfattet af "hvile-i-sig-selv"-regulering. Sikringstransaktioner tilknyttet "hvile-i-sig-selv" aktiviteter er vist og indregnet på tidsmæssige forskelle.

Reserven opløses, når den sikrede transaktion realiseres, hvis de sikrede pengestrømme ikke længere forventes realiseret, eller sikringsforholdet ikke længere er effektivt. Reserven repræsenterer ikke en selskabsretlig binding og kan derfor udgøre et negativt beløb.

Hensatte forpligtelser

Andre hensatte forpligtelser omfatter forventede omkostninger til pensionsudbetalinger til tjenestemænd i nuværende og tidligere ansættelse samt hensættelse til imødegåelse af tab af tilgodehavende fra salg.

Tidsmæssige forskelle

Tidsmæssige forskelle er udtryk for enten en udskudt eller fremskudt betaling fra forbrugerne i forhold til regnskabsmæssig værdi og afskrivning af anlæg, der vil udlignes over tid.

Gældsforpligtelser

Gældsforpligtelser måles til nettorealiseringsværdi.

Periodeafgrænsningsposter

Periodeafgrænsningsposter, indregnet under forpligtelser, omfatter modtagne betalinger, som vedrører indtægter i efterfølgende regnskabsår.

Pengestrømsopgørelsen

Pengestrømsopgørelsen viser koncernens pengestrømme fordelt på drifts-, finansierings- og investeringsaktivitet for året, årets forskydning i likvider samt koncernens likvider ved årets begyndelse og slutning.

Pengestrømme fra driftsaktivitet opgøres som årets resultat reguleret for ikke-kontante driftsposter, ændring i driftskapital samt betalt selskabsskat.

Pengestrømme til investeringsaktivitet omfatter betaling i forbindelse med køb og salg af virksomheder og aktiviteter samt køb og salg af immaterielle, materielle og finansielle anlægsaktiver.

Pengestrømme fra finansieringsaktivitet omfatter ændringer i størrelse eller sammensætning af koncernens aktiekapital og omkostninger forbundet hermed samt optagelse af lån og afdrag på rentebærende gæld.

2 Begivenheder efter balancedagen

Der er ikke efter balancedagen indtruffet begivenheder af væsentlig betydning for virksomhedens finansielle stilling.

3 Nettoomsætning

Note	t.kr.	2022	2021
Koncern			
3 Nettoomsætning			
Serviceaktivitet til Kredsløb Genbrug P/S		91.155	80.685
Salg af varme til kunder		1.194.796	1.458.941
Salg af varme til forbrugerejede værker		243.038	226.066
Salg af el		465.972	193.448
VE-tilskud		24.144	24.730
Indtægter, affaldsmodtagelse		100.146	132.452
Arbejde udført for egen regning og opført under aktiver		18.693	20.471
Regulering, opkrævningsret tjenestemandspension		-94.414	-16.098
Over-/underdækning		-28.316	-313.350
Andre tidsmæssige forskelle i forbrugerbetalinger		235.535	75.867
Øvrige		6.908	552
		2.257.657	1.883.764

4 Personaleomkostninger

Note	t.kr.	2022	2021
Koncern			
4 Personaleomkostninger			
Lønninger		199.371	195.233
Pensioner		32.441	26.554
Andre omkostninger til social sikring		4.242	4.516
Andre personaleomkostninger		1.346	1.101
		237.400	227.404
Gennemsnitligt antal fuldtidsbeskæftigede		407	384
Personaleomkostningerne indregnes således i koncernregnskabet:			
Produktion		126.527	126.384
Distribution		55.367	37.040
Administration		55.506	63.980
		237.400	227.404
Vederlag til virksomhedens ledelse udgør:			
Direktion		1.979	1.172
Bestyrelse		525	413
		2.504	1.585

Ledelsen aflønnes fra Kredsløb A/S.

5 Honorar til generalforsamlingsvalgt revisor

Note	t.kr.	2022	2021
Koncern			
5 Honorar til generalforsamlingsvalgt revisor			
Lovpligtig revision		353	317
Erklæringsopgaver med sikkerhed		341	45
Skattemæssig assistance		52	122
Andre ydelser		1.114	808
Samlet honorar til EY		1.860	1.292

6 Skat af årets resultat

Note	t.kr.	2022	2021
Koncern			
6 Skat af årets resultat			
Beregnet skat af årets skattepligtige indkomst		-15.797	0
Årets regulering af udskudt skat		119.273	-2.681
Årets regulering af skat vedrørende tidligere år		9.923	-1.064
		113.399	-3.745

7 Immaterielle anlægsaktiver

	t.kr.	Færdiggjorte udviklingsprojekter	Kapacitetsrettigheder	I alt
Koncern				
7 Immaterielle anlægsaktiver				
Kostpris 1. januar 2022		44.181	563.673	607.854
Tilgang		0	9.079	9.079
Kostpris 31. december 2022		44.181	572.752	616.933
Af- og nedskrivninger 1. januar 2022		6.447	110.474	116.921
Årets afskrivninger		6.256	50.356	56.612
Af- og nedskrivninger 31. december 2022		12.703	160.830	173.533
Regnskabsmæssig værdi 31. december 2022		31.478	411.922	443.400

8 Materielle anlægsaktiver

	t.kr.	Grunde og bygninger	Produktionsanlæg og maskiner	Andre anlæg driftsmateriel og inventar	Anlæg under udførelse	I alt
Koncern						
8 Materielle anlægsaktiver						
Kostpris 1. januar 2022		905.950	7.428.072	315.754	224.171	8.873.947
Tilgange ved indskud af virksomhed		9.639	183.988	4.529	1.095	199.251
Tilgange		0	0	0	223.167	223.167
Overført i året		8.246	173.553	20.324	-202.123	0
Afgange		-9.500	-21.372	-10.520	-2.848	-44.240
Kostpris 31. december 2022		914.335	7.764.241	330.087	243.462	9.252.125
Af- og nedskrivninger 1. januar 2022		78.491	665.077	47.149	0	790.717
Årets afskrivninger		22.147	260.105	22.212	0	304.464
Tilbageførsel af akkumulerede af- og nedskrivninger på afhændede aktiver		-522	-2.834	-3.353	0	-6.709
Af- og nedskrivninger 31. december 2022		100.116	922.348	66.008	0	1.088.472
Regnskabsmæssig værdi 31. december 2022		814.219	6.841.893	264.079	243.462	8.163.653

9 Kapitalandele i dattervirksomheder

	t.kr.	2022	2021
Modervirksomhed			
9 Kapitalandele i dattervirksomheder			
Kostpris 1. januar		131.377	131.377
Tilgang ved stiftelse		400	0
Kostpris 31. december		131.777	131.377
Værdireguleringer 1. januar		18.015	-2.819
Årets resultat		259.188	20.834
Modtaget udbytte		-92.834	0
Andre værdireguleringer		68.565	0
Værdireguleringer 31. december		252.934	18.015
Regnskabsmæssig værdi 31. december		384.711	149.392

Navn	Hjemsted	Stemme- og ejerandel	Resultat t.kr.	Egenkapital t.kr.
Kredsløb A/S	Aarhus, Danmark	100%	0	412
Kredsløb Fjernvarme A/S	Aarhus, Danmark	100%	0	15.667
Kredsløb Transmission A/S	Aarhus, Danmark	100%	0	14.262
Kredsløb Affaldsenergi A/S	Aarhus, Danmark	80%	67.909	109.772
Kredsløb Halmenergi A/S	Aarhus, Danmark	100%	187.071	239.990
Kredsløb Fjernkøling A/S	Aarhus, Danmark	100%	4.208	4.608
		I alt	259.188	384.711

10 Finansielle anlægsaktiver (opkrævningsret tjenestemandspensioner)

	t.kr.	2022	2021
Koncern			
10 Finansielle anlægsaktiver (opkrævningsret tjenestemandspensioner)			
Kostpris 1. januar		298.698	314.795
Årets aktuariemæssige regulering		-89.711	-11.325
Årets udbetalte pension		-4.706	-4.772
Kostpris 31. december		204.281	298.698
Regnskabsmæssig værdi 31. december		204.281	298.698

11 Over-/underdækning

	t.kr.	2022	2021
Koncern			
11 Over-/underdækning			
Kredsløb Fjernvarme A/S		-152.931	-128.857
Kredsløb Transmission A/S		-84.339	-66.870
Kredsløb Affaldsenergi A/S		-32.497	-24.909
Kredsløb Halmenergi A/S		10.755	-10.059
Regnskabsmæssig værdi 31. december		-259.012	-230.695

12 Andre tilgodehavender

Andre tilgodehavender omfatter blandt andet dagsværdien af kontrakter pr. 31. december 2022 i forbindelse med anvendelse af sikringsinstrumenter herunder salgskontrakter på el 41,9 mio. kr. og renteswaps til fast rente på 501,6 mio. kr. Se note 18 "Afledte finansielle instrumenter" for beskrivelse af risici.

13 Aktiekapital

Modervirksomhed

	t.kr.	2022	2021
13 Aktiekapital			
Selskabskapitalen er fordelt således: Aktier, 10.000.000 stk. á nom. 1 kr.		10.000	10.000

14 Andre hensatte forpligtelser

Andre hensatte forpligtelser omfatter skyldig forpligtelse i forbindelse med tjenestemandspension.

15 Tidsmæssige forskelle i forbrugerbetaling

	t.kr.	Øvrige poster	Materielle og immaterielle anlægsaktiver	Henlæggelser	'Udskudt skat	Opkrævningsret	'Finansielle instrumenter	Tjenestemandspension	Total
Koncern									
15 Tidsmæssige forskelle i forbrugerbetaling									
Saldo 1. januar 2022		72.355	-5.710.638	19.300	6.907	-298.698	-4.947	296.019	-5.658.302
Regulering af finansielle instrumenter		0	0	0	0	0	-350.367	0	-350.367
Regnskabsmæssige afskrivninger		0	368.189	0	0	0	0	0	368.189
Varmeprismæssige afskrivninger		0	-200.682	0	0	0	0	0	-200.682
Tilgang Energipark Skanderborg		0	-148.448	0	0	0	0	0	-148.448
Årets reguleringer		-147.102	0	0	124.253	94.416	0	-94.416	-22.849
Årets reguleringer		-147.102	19.059	0	124.253	94.416	-350.367	-94.416	-354.157
Saldo 31. december 2022		-74.747	-5.691.579	-19.300	131.160	-204.282	-355.314	201.603	-6.012.459

De tidsmæssige forskelle er påvirket af den regnskabsmæssige værdiansættelse af anlægsaktiverne ved selskabsgørelsen, hvor værdiansættelsen er baseret på nedskrevne genanskaffelsespriser. Der indregnes alene afskrivninger på faktiske kostpriser i varmeprisen. Tidsmæssige forskelle er dermed udtryk for enten en udskudt eller fremskudt betaling fra varmeaftagerne i forhold til den regnskabsmæssige værdi og afskrivning af anlægsaktiver. De tidsmæssige forskelle vil udlignes over tid.

Af årets samlede regulering af tidsmæssige forskelle på -354.157 t.kr. er -589.692 t.kr. ført direkte på balancen.

16 Udskudt skat

	t.kr.	2022	2021
Koncern			
16 Udskudt skat			
Udskudt skat 1. januar		7.655	11.399
Årets regulering over resultatopgørelse		119.273	-2.681
Årets regulering over egenkapital		9.216	0
Årets regulering til primo over resultatopgørelse		9.899	-1.063
Udskudt skat 31. december		146.043	7.655

17 Langfristede gældsforpligtelser

	t.kr.	Gæld i alt 31/12 2022	Afdrag næste år	Langfristet andel	Restgæld efter 5 år
Koncern					
17 Langfristede gældsforpligtelser					
Gæld til kreditinstitutter		2.520.236	98.111	2.422.125	1.994.143

18 Afledte finansielle instrumenter

Elprisisici

I andre tilgodehavender indgår dagsværdi af sikringsinstrumenter til sikring af salgsprisen på en andel af forventet produktion fra selskabets energianlæg. Salgskontrakterne vedrører produktion af el i 2023 og udgør 50.277 MWh og har en positiv dagsværdi på 41,9 mio. kr. Dette påvirker reserven for sikringstransaktioner på egenkapitalen fratrukket skat med 32,6 mio. kr.

I overensstemmelse med anvendt regnskabspraksis for øvrige aktiviteter er den positive dagsværdi indregnet under andre tilgodehavender og tilsvarende på reserve for sikringstransaktioner på egenkapitalen fratrukket skat.

Renterisici

Koncernen har i regnskabsåret indgået renteswaps for at afdække renterisici, hvorved variable rentebetalinger omlægges til faste rentebetalinger.

Koncernen har indgået renteswaps, som løber frem til senest 31. december 2040, svarende til en restløbetid på 162-216 måneder.

Renteswappene har en beregningsmæssig hovedstol på 2.440 mio. kr. med en positiv dagsværdi pr. 31. december 2022 på 501,6 mio. kr.

I overensstemmelse med anvendt regnskabspraksis for hvile-i-sig-selv-aktiviteter og øvrige aktiviteter er den positive dagsværdi pr. 31. december 2022 indregnet under andre tilgodehavender og tilsvarende for hvile-i-sig-selv-aktiviteter under tidsmæssige forskelle fratrukket skat med i alt 355,3 mio. kr. og for øvrige aktiviteter på reserven for sikringstransaktioner på egenkapitalen fratrukket skat med 36 mio. kr.

19 Kontraktlige forpligtelser og eventualposter m.v.

Andre eventualforpligtelser

Koncernens selskaber er sambeskattet med danske koncernvirksomheder og hæfter ubegrænset og solidarisk med koncernvirksomhederne for danske selskabsskatter inden for sambeskatningskredsen.

Koncernens eventualforpligtelser omfatter de for branchen sædvanlige miljøforpligtelser.

Andre økonomiske forpligtelser

Kredsløb Fjernvarme A/S har indgået flere lejekontrakter med en samlet månedlig betaling i det kommende år på 239 t.kr. Lejekontrakterne har en varierende opsigelsesperiode fra 3 til 66 måneder. Den samlede forpligtelse i opsigelsesperioden er pr. 31. december 2022 opgjort til 7.849 t.kr.

Kredsløb Transmission A/S har indgået flere lejekontrakter med en samlet månedlig betaling i det kommende år på 91 t.kr. Lejekontrakterne har en varierende opsigelsesperiode fra 3 til 60 måneder. Den samlede forpligtelse i opsigelsesperioden er pr. 31. december 2022 opgjort til 205 t.kr.

Kredsløb Halmenergi A/S har indgået en lejekontrakt med en samlet månedlig betaling i det kommende år på 252 t.kr. Lejekontrakten er uopsigelig frem til 31. oktober 2044 og prisindekseres årligt. Den samlede forpligtelse i opsigelsesperioden er pr. 31. december 2022 opgjort til 61.119. t.kr.

Kredsløb Halmenergi A/S har indgået fastpriskontrakt vedr. leverancer af halm. Kontrakterne har en varierende restløbetid på fra 3 til 36 måneder. Den samlede forpligtelse i leveringsperioden er pr. 31. december 2022 opgjort til 90.966 t.kr.

20 Sikkerhedsstillelser

Kredsløb Holding A/S har indgået kautionsforpligtelser vedr. koncernselskabers anvendelse af finansielle instrumenter til afdækning af rentebetaling til fast rente. Dagsværdien af de finansielle instrumenter er pr. 31. december 2022 opgjort og indregnet i koncernselskabernes balance til en samlet positiv værdi på 501,7 mio. kr.

Koncernen har indgået kautionsforpligtelser for i alt 300 mio.kr. vedr. koncernens cashpool-aftale. Cashpool-aftalen har et samlet indestående på 161 mio.kr. pr. 31. december 2022.

Koncernen har en sikringspakke, hvor der samlet er tinglyst pantebreve for en værdi på 2.907 mio.kr. i aktiver med en regnskabsmæssige værdi pr. 31. december 2022 på 6.908 mio.kr., der ligger til sikkerhed for gæld til realkreditinstitut på 2.658 mio.kr.

21 Nærtstående parter

Kredsløb Holding A/S' nærtstående parter omfatter følgende:

Bestemmende indflydelse

Nærtstående part	Bopæl/Hjemsted	Grundlag for bestemmende indflydelse
Aarhus Kommune	Rådhuspladsen 2 8000 Aarhus C	Kapitalbesiddelse

Transaktioner med nærtstående parter

Koncernen oplyser kun om transaktioner med nærtstående parter, der ikke er gennemført på normale markedsvilkår, jf. lovens §98 c, stk. 7.

Alle transaktioner er gennemført på normale markedsvilkår.

22 Resultatdisponering

Note	t.kr.	2022	2021
Modervirksomhed			
22	Resultatdisponering		
	Overført resultat	0	2.819
	Nettoopskrivning efter indre værdis metode	259.188	18.015
		259.188	20.834

23 Pengestrømsopgørelse – reguleringer

Note	t.kr.	2022	2021
Koncern			
23	Pengestrømsopgørelse - reguleringer		
Finansielle indtægter		-2.043	-3.130
Finansielle omkostninger		43.454	39.048
Betalt tjenestemandspension		-4.706	-4.773
Af- og nedskrivninger		361.076	360.358
Avance ved afhændelse af anlægsaktiver		-748	-65
Tab ved afhændelse af anlægsaktiver		18.540	29.663
Igangværende anlæg driftsført		2.848	2.707
Resultat af kapitalandele		25	0
Ændring i udskudt skat		129.172	-3.745
Over-/underdækning		28.316	313.350
Opkrævningsret		94.414	16.098
Tidsmæssige forskelle		-235.535	-75.867
		434.813	673.644

24 Pengestrømsopgørelse – ændring i driftskapital

Note	t.kr.	2022	2021
Koncern			
24	Pengestrømsopgørelse - ændring i driftskapital		
Ændring i varebeholdninger		-19.388	-7.389
Ændring i tilgodehavender		-440.312	74.612
Ændring i hensatte forpligtelser		0	4.032
Ændring i langfristet gæld, drift		0	-18.714
Ændring i kortfristet gæld i øvrigt		351.978	-576.122
		-107.722	-523.581



Nøgletal

Definitioner og beregninger af nøgletal (anvendt regnskabspraksis)

Affald forbrændt (ton)

Alt affald, der er forbrændt på affaldsforbrændingsanlægget i Lisbjerg.

Halm forbrændt (ton)

Alt halm, der er forbrændt – både på det biomassefyrede kraftvarmeværk i Lisbjerg samt de decentrale halmværker.

Flis forbrændt (ton)

Alt flis, der er forbrændt på det biomassefyrede kraftvarmeværk i Lisbjerg.

Fyringsgasolie forbrændt (m³)

Alt fyringsgasolie, der er forbrændt på Kredsløbs reserve- og spidslast oliekedler

Fyringsolie forbrændt (m³)

Alt fyringsolie, der er forbrændt på affaldsforbrændingsanlægget i Lisbjerg (til opstart af ovnlinjerne)

Forbrug af benzin (liter)

Det samlede benzinforbrug for alle biler i Kredsløb

Forbrug af diesel (liter)

Det samlede dieselforbrug for alle biler og kørende maskiner i Kredsløb

Forbrug af el

Det samlede elforbrug i Kredsløb

Forbrug af fjernvarme

Det samlede fjernvarmeforbrug i Kredsløb

CO₂-udledning, scope 1 (ton)

Nøgletallet dækker over Kredsløbs direkte udledninger og omfatter mobilt og stationært brændstof. Disse udledninger er relateret til forbrændingsanlæg, bygninger og køretøjer. Konkret dækker nøgletallet over udledninger fra Kredsløbs samlede forbrug af benzin og diesel, samt Kredsløbs samlede forbrænding af affald (kun den fossile andel), fyringsgasolie og fyringsolie. I nøgletallet er biogene udledninger (dvs. udledninger hidrørende fra forbrænding af biomasse samt den biogene andel af forbrænding af affald) ikke indeholdt.

CO₂-udledning, scope 2 (ton)

Nøgletallet dækker over Kredsløbs indirekte udledninger fra indkøb af energi generet uden for virksomhedens drift. Konkret dækker nøgletallet over udledninger fra Kredsløbs samlede forbrug af elektricitet og fjernvarme

CO₂-udledning, scope 1+2 (ton)

Nøgletallet er blot en sum af de ovenstående nøgletal CO₂-udledning, scope 1 + CO₂-udledning, scope 2

CO₂-udledning, biogen (ton)

Nøgletallet dækker over Kredsløbs direkte udledninger af biogen CO₂ hidrørende fra biomasse, dvs. forbrænding af henholdsvis halm og flis, samt den biogene andel af forbrænding af affald

CO₂-udledning, samlet (ton)

Nøgletallet er blot en sum af de ovenstående nøgletal CO₂-udledning 1+2 + CO₂-udledning, biogen

CO₂-udledning pr. MWh (ton)

Nøgletallet beregnes som (CO₂-udledning, samlet (ton))/(Varmeproduktion (MWh))

Varmeproduktion (MWh)

Kredsløbs samlede varmeproduktion hidrørende fra forbrændingsanlægget og det biomassefyrede kraftvarmeværk i Lisbjerg, de centrale halmværker samt oliekedler.

Elproduktion (MWh)

Kredsløbs samlede elproduktion hidrørende fra forbrændingsanlægget og det biomassefyrede kraftvarmeværk i Lisbjerg

Samlet energiproduktion (MWh)

Nøgletallet beregnes som en sammenlægning af de to ovenstående nøgletal Varmeproduktion (MWh) + Elproduktion (MWh)

Samlet energiproduktion pr. ton (MWh/ton)

Nøgletallet beregnes som

Samlet energiproduktion (MWh)

Forbrændte ton af affald, halm, flis, fyringsgas, olie og fyringsolie (i ton)

Eksternt varmekøb (MWh)

Varmekøb fra Ørsted (Studstrupværket), Energicentral Skanderborg, Skanderborg/Hørning samt overskudsvarme

Varmesalg (MWh)

Varmesalg til varmekunder i Kredsløb, de forbrugerede værker samt nabokommuner

Varmetab

Nøgletallet beregnes som

Varmeproduktion (MWh)
+ Eksternt varmekøb (MWh)
- Varmesalg (MWh)

Varmeproduktion (MWh)
+ Eksternt varmekøb (MWh)

Indsamlet affald i alt (ton)

Alt affald, der er indsamlet ved husstande i Aarhus Kommune samt alt affald, der er indleveret på genbrugsstationerne i Aarhus Kommune i løbet af hele året

Indsamlet affald, genbrugsstationer og henteordninger (kg. pr. indbygger)

Nøgletallet beregnes som

Indsamlet affald i alt (ton)

Antal indbyggere i Aarhus Kommune

Andel af indsamlet affald til genbrug og genanvendelse

Andel af Indsamlet affald i alt (ton) til genbrug og genanvendelse

Mængder afleveret (ton), genbrugsstationer

Totale mængder afleveret på genbrugsstationerne i Aarhus Kommune i løbet af hele året

Genanvendelse (andel af afleverede mængder), genbrugsstationer

Andel af indleverede mængder på genbrugsstationerne i Aarhus Kommune til genbrug og genanvendelse

Restaffald, indsamlet (ton)

Alt restaffald, der er indsamlet ved husstande i Aarhus Kommune

Restaffald (kg. pr. indbygger)

Nøgletallet beregnes som $(\text{Restaffald, indsamlet (ton)}) / (\text{Antal indbyggere i Aarhus Kommune})$

Pap og papir, indsamlet (ton)

Alt pap og papir, der er indsamlet ved husstande i Aarhus Kommune

Glas, plast og metal, indsamlet (ton)

Alt glas, plast og metal, der er indsamlet ved husstande i Aarhus Kommune

Genanvendeligt affald (kg. pr. indbygger)

Nøgletallet beregnes som

$$\frac{\text{Pap og papir, indsamlet (ton)} + \text{Glas, plast og metal, indsamlet (ton)}}{\text{Antal indbyggere i Aarhus Kommune}}$$

Driftssikkerhed (tømt til tiden)

Den procentvise andel af alle tømninger, der er foretaget til tiden.

Byggeaffald, indkomne mængder (ton)

Indleverede mængder af byggeaffald for forretningsområdet Cirkulære Råstoffer.

Byggeaffald, solgte mængder (ton)

Solgte mængder af bearbejdet indleveret byggeaffald for forretningsområdet Cirkulære Råstoffer.

Haveaffald, indkomne mængder (ton)

Indleverede mængder af haveaffald for forretningsområdet Cirkulære Råstoffer.

Haveaffald, solgte mængder (ton)

Solgte mængder af bearbejdet, indleveret haveaffald for forretningsområdet Cirkulære Råstoffer.

Antal indbyggere Aarhus Kommune

Antal indbyggere i Aarhus Kommune jf. Danmarks statistik ultimo året (1/1 2022 defineres her som ultimo 2021 og så fremdeles).

Antal medarbejdere (FTE)

Antal ansatte omregnet til fuldtidsmedarbejdere (defineret som 160,33 timer pr. måned) pr. 31/12 2022

Antal medarbejdere

Antal ansatte pr. 31/12 2022

Medarbejder i særlige stillinger /ansættelser

Antal medarbejdere i særlige stillinger/ansættelser i løbet af hele 2022

Sygefravær

Sygefravær i % i løbet af hele 2022

Sygefravær (inkl. langtidssyge)

Sygefravær i % i løbet af hele 2022 inkl. langtidssyge

Indberettede arbejdsskader

Antal indberettede arbejdsskader til HR i løbet af hele 2022

Medarbejderomsætning

Nøgletallet beregnes som

$$\frac{\text{Fratrædte i alt i løbet af et helt år}}{\text{Antal gns.medarbejdere}}$$

Antal ledere

Antal ledere pr. 31/12 2022

Ledelsesspænd

Antal ledere pr. 31/12 2022 divideret med antal medarbejdere pr. 31/12 2022

Kønsdiversitet

Antal kvindelige medarbejdere pr. 31/12 2022 divideret med antal medarbejdere pr. 31/12 2022

Kønsdiversitet for ledere

Antal kvindelige ledere pr. 31/12 2022 divideret med antal ledere i alt pr. 31/12 2022

**Definition af ledere
i ovenstående nøgletal**

Alle med personaleansvar

Lønforinkel mellem køn

Median løn for samtlige kvindelige medarbejdere (december 2022) divideret med median løn for samtlige mandlige medarbejdere (december 2022)

Bestyrelsens kønsdiversitet

Antal kvindelige bestyrelsesmedlemmer pr. 31/12 2022 divideret med antal bestyrelsesmedlemmer i alt pr. 31/12 2022 i Kredsløb Holding A/S (generalforsamlingsvalgte eks. suppleanter)

**Tilstedeværelse
på bestyrelsesmøder**

Antal deltagere i løbet af alle årets bestyrelsesmøder divideret med mulige antal deltagere for årets bestyrelsesmøder (eks. suppleanter)

**Lønforinkel mellem CEO
og medarbejdere**

Median løn for samtlige medarbejdere (december 2022) divideret med CEO kompensation (december 2022)



Kredsløb