

AffaldVarme Aarhus Holding A/S

Karen Blixens Boulevard 7, 8220 Brabrand

CVR-nr. 40 83 18 51

Årsrapport 2019/20

(fra selskabets stiftelse 1. oktober 2019 - 31. december 2020)

Godkendt på selskabets ordinære generalforsamling, den 26. maj 2021

Dirigent:

.....

Indhold

Ledelsespåtegning	2
Den uafhængige revisors revisionspåtegning	3
Ledelsesberetning	5
Koncern- og årsregnskab 1. oktober 2019 - 31. december 2019	16
Resultatopgørelse	16
Balance	17
Egenkapitalopgørelse	19
Pengestrømsopgørelse	20
Noter	21

Ledelsespåtegning

Bestyrelse og direktion har dags dato behandlet og godkendt årsrapporten for AffaldVarme Aarhus Holding A/S for regnskabsåret 1. oktober 2019 - 31. december 2020.

Koncernregnskabet og årsregnskabet er aflagt i overensstemmelse med årsregnskabsloven.

Det er vores opfattelse, at koncernregnskabet og årsregnskabet giver et retvisende billede af selskabets og koncernens aktiver, passiver og finansielle stilling pr. 31. december 2020 samt af resultatet af selskabets og koncernens aktiviteter og koncernens pengestrømme for regnskabsåret 1. oktober 2019 - 31. december 2020.

Det er endvidere vores opfattelse, at ledelsesberetningen indeholder en retvisende redegørelse for udviklingen i selskabets og koncernens aktiviteter og økonomiske forhold, årets resultat og for selskabets og koncernens finansielle stilling.

Årsrapporten indstilles til generalforsamlingens godkendelse.

Aarhus, den 18. maj 2021
Direktion:

Bjarne Munk Jensen

Bestyrelse:

Thomas John Rand
formand

Marie Münster
næstformand

Anders Winnerskjold Konrad-
sen

Line Markert Christensen

Liv Gro Agdrup Jensen

Knud Nygaard Mathiesen

Hanne Tokkesdal Jensen

Kim Kristen Nørskov Beyer

Jens Rishøj Skov

Den uafhængige revisors revisionspåtegning

Til kapitalejeren i AffaldVarme Aarhus Holding A/S

Konklusion

Vi har revideret koncernregnskabet og årsregnskabet for AffaldVarme Aarhus Holding A/S for regnskabsåret 1. oktober 2019 - 31. december 2020, der omfatter resultatopgørelse, balance, egenkapitalopgørelse og noter, herunder anvendt regnskabspraksis, for såvel koncernen som selskabet samt pengestrømsopgørelse for koncernen. Koncernregnskabet og årsregnskabet udarbejdes efter årsregnskabsloven.

Det er vores opfattelse, at koncernregnskabet og årsregnskabet giver et retvisende billede af koncernens og selskabets aktiver, passiver og finansielle stilling pr. 31. december 2020 samt af resultatet af koncernens og selskabets aktiviteter og koncernens pengestrømme for regnskabsåret 1. oktober 2019 - 31. december 2020 i overensstemmelse med årsregnskabsloven.

Grundlag for konklusion

Vi har udført vores revision i overensstemmelse med internationale standarder om revision og de yderligere krav, der er gældende i Danmark. Vores ansvar ifølge disse standarder og krav er nærmere beskrevet i revisionspåtegningens afsnit "Revisors ansvar for revisionen af koncernregnskabet og årsregnskabet" (herefter benævnt "regnskaberne"). Det er vores opfattelse, at det opnåede revisionsbevis er tilstrækkeligt og egnet som grundlag for vores konklusion.

Uafhængighed

Vi er uafhængige af selskabet i overensstemmelse med internationale etiske regler for revisorer (IESBA's etiske regler) og de yderligere krav, der er gældende i Danmark, ligesom vi har opfyldt vores øvrige etiske forpligtelser i henhold til disse regler og krav.

Ledelsens ansvar for regnskaberne

Ledelsen har ansvaret for udarbejdelsen af et koncernregnskab og et årsregnskab, der giver et retvisende billede i overensstemmelse med årsregnskabsloven. Ledelsen har endvidere ansvaret for den interne kontrol, som ledelsen anser for nødvendig for at udarbejde regnskaberne uden væsentlig fejlinformation, uanset om denne skyldes besvigelser eller fejl.

Ved udarbejdelsen af regnskaberne er ledelsen ansvarlig for at vurdere koncernens og selskabets evne til at fortsætte driften; at oplyse om forhold vedrørende fortsat drift, hvor dette er relevant; samt at udarbejde regnskaberne på grundlag af regnskabsprincippet om fortsat drift, medmindre ledelsen enten har til hensigt at likvidere koncernen eller selskabet, indstille driften eller ikke har andet realistisk alternativ end at gøre dette.

Revisors ansvar for revisionen af koncernregnskabet og årsregnskabet

Vores mål er at opnå høj grad af sikkerhed for, om regnskaberne som helhed er uden væsentlig fejlinformation, uanset om denne skyldes besvigelser eller fejl, og at afgive en revisionspåtegning med en konklusion. Høj grad af sikkerhed er et højt niveau af sikkerhed, men er ikke en garanti for, at en revision, der udføres i overensstemmelse med internationale standarder om revision og de yderligere krav, der er gældende i Danmark, altid vil afdække væsentlig fejlinformation, når sådan findes. Fejlinformationer kan opstå som følge af besvigelser eller fejl og kan betragtes som væsentlige, hvis det med rimelighed kan forventes, at de enkeltvis eller samlet har indflydelse på de økonomiske beslutninger, som regnskabsbrugere træffer på grundlag af regnskaberne.

Som led i en revision, der udføres i overensstemmelse med internationale standarder om revision og de yderligere krav, der er gældende i Danmark, foretager vi faglige vurderinger og opretholder professionel skepsis under revisionen. Herudover:

- Identificerer og vurderer vi risikoen for væsentlig fejlinformation i regnskaberne, uanset om denne skyldes besvigelser eller fejl, udformer og udfører revisionshandlinger som reaktion på disse risici samt opnår revisionsbevis, der er tilstrækkeligt og egnet til at danne grundlag for vores konklusion.

Risikoen for ikke at opdage væsentlig fejlinformation forårsaget af besvigelser er højere end ved væsentlig fejlinformation forårsaget af fejl, idet besvigelser kan omfatte sammensværgelser, dokumentfalsk, bevidste udeladelser, vildledning eller tilsidesættelse af intern kontrol.

- ▶ Opnår vi forståelse af den interne kontrol med relevans for revisionen for at kunne udforme revisionshandling, der er passende efter omstændighederne, men ikke for at kunne udtrykke en konklusion om effektiviteten af koncernens og selskabets interne kontrol.
- ▶ Tager vi stilling til, om den regnskabspraksis, som er anvendt af ledelsen, er passende, samt om de regnskabsmæssige skøn og tilknyttede oplysninger, som ledelsen har udarbejdet, er rimelige.
- ▶ Konkluderer vi, om ledelsens udarbejdelse af regnskaberne på grundlag af regnskabsprincippet om fortsat drift er passende, samt om der på grundlag af det opnåede revisionsbevis er væsentlig usikkerhed forbundet med begivenheder eller forhold, der kan skabe betydelig tvivl om koncernens og selskabets evne til at fortsætte driften. Hvis vi konkluderer, at der er en væsentlig usikkerhed, skal vi i vores revisionspåtegning gøre opmærksom på oplysninger herom i regnskaberne eller, hvis sådanne oplysninger ikke er tilstrækkelige, modificere vores konklusion. Vores konklusion er baseret på det revisionsbevis, der er opnået frem til datoen for vores revisionspåtegning. Fremtidige begivenheder eller forhold kan dog medføre, at koncernen og selskabet ikke længere kan fortsætte driften.
- ▶ Tager vi stilling til den samlede præsentation, struktur og indhold af regnskaberne, herunder noteoplysningerne, samt om regnskaberne afspejler de underliggende transaktioner og begivenheder på en sådan måde, at der gives et retvisende billede heraf.
- ▶ Opnår vi tilstrækkeligt og egnet revisionsbevis for de finansielle oplysninger for virksomhederne eller forretningsaktiviteterne i koncernen til brug for at udtrykke en konklusion om koncernregnskabet. Vi er ansvarlige for at lede, føre tilsyn med og udføre koncernrevisionen. Vi er eneansvarlige for vores revisionskonklusion.

Vi kommunikerer med den øverste ledelse om bl.a. det planlagte omfang og den tidsmæssige placering af revisionen samt betydelige revisionsmæssige observationer, herunder eventuelle betydelige mangler i intern kontrol, som vi identificerer under revisionen.

Udtalelse om ledelsesberetningen

Ledelsen er ansvarlig for ledelsesberetningen.

Vores konklusion om regnskaberne omfatter ikke ledelsesberetningen, og vi udtrykker ingen form for konklusion med sikkerhed om ledelsesberetningen.

I tilknytning til vores revision af regnskaberne er det vores ansvar at læse ledelsesberetningen og i den forbindelse overveje, om ledelsesberetningen er væsentligt inkonsistent med regnskaberne eller vores viden opnået ved revisionen eller på anden måde synes at indeholde væsentlig fejlinformation.

Vores ansvar er derudover at overveje, om ledelsesberetningen indeholder krævede oplysninger i henhold til årsregnskabsloven.

Baseret på det udførte arbejde er det vores opfattelse, at ledelsesberetningen er i overensstemmelse med regnskaberne og er udarbejdet i overensstemmelse med årsregnskabslovens krav. Vi har ikke fundet væsentlig fejlinformation i ledelsesberetningen.

Aarhus, den 18. maj 2021
EY Godkendt Revisionspartnerselskab
CVR-nr. 30 70 02 28

Michael N. C. Nielsen
statsaut. revisor
mne26738

Ulrik Vangsø Ørts
statsaut. revisor
mne42774

Ledelsesberetning

Oplysninger om selskabet

Navn	AffaldVarme Aarhus Holding A/S
Adresse, postnr. og by	Karen Blixens Boulevard 7, 8220 Brabrand
CVR-nr.	40 83 18 51
Stiftet	1. oktober 2019
Hjemstedskommune	Aarhus kommune
Regnskabsår	1. oktober 2019 - 31. december 2020
Hjemmeside	https://affaldvarme.dk/
Bestyrelse	Thomas John Rand, formand Marie Münster, næstformand Anders Winnerskjold Konradsen Line Markert Christensen Liv Gro Agdrup Jensen Knud Nygaard Mathiesen Hanne Tokkesdal Jensen Kim Kristen Nørskov Beyer Jens Rishøj Skov
Direktion	Bjarne Munk Jensen, direktør
Revision	EY Godkendt Revisionspartnerselskab Værkmestergade 25, Postboks 330, 8100 Aarhus C

Ledelsesberetning

Hoved- og nøgletal for koncernen

	2019/20
mio.kr.	15 mdr.
Hovedtal	
Nettoomsætning	2.383
Resultat af primær drift	79
Resultat af finansielle poster	-72
Årets resultat	-3
Anlægsaktiver	
Anlægsaktiver	9.075
Aktiver i alt (balancesum)	9.641
Egenkapital	129
Pengestrømme	
Pengestrømme fra driftsaktiviteten	-9
Pengestrømme fra investeringsaktiviteten	-509
-heraf investering i materielle anlægsaktiver	-451
Pengestrømme fra finansieringsaktiviteten	667
Pengestrøm i alt	149
Nøgletal	
Soliditetsgrad	1,3 %
Egenkapitalforrentning	-1,2 %

De i hoved- og nøgletalsoversigten anførte nøgletal er beregnet således:

Soliditetsgrad	$\frac{\text{Egenkapital, ultimo} \times 100}{\text{Passiver i alt, ultimo}}$
Egenkapitalforrentning	$\frac{\text{Resultat} \times 100}{\text{Gennemsnitlig egenkapital}}$

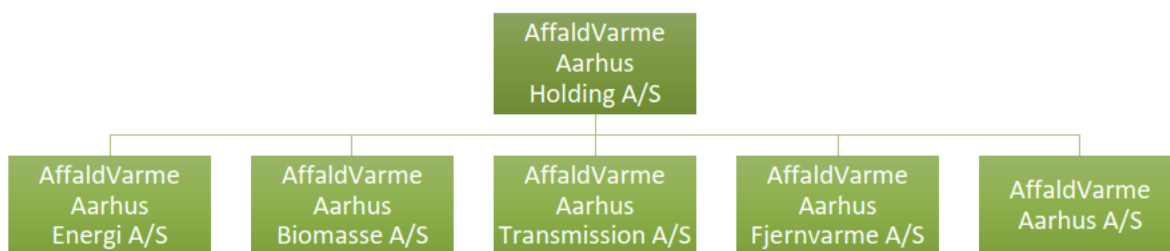
Ledelsesberetning

Virksomhedens væsentligste aktiviteter

AffaldVarme Aarhus Holding A/S' formål er at drive varmeforsyningsvirksomhed og dermed beslægtede aktiviteter via ejerskabet af en række datterselskaber. Selskabet skal medvirke til at sikre, at datterselskaberne driver effektiv forsyningsvirksomhed, som fremmer samfundsøkonomisk og miljøvenlig produktion og anvendelse af energi, høj forsyningsikkerhed og grøn omstilling.

AffaldVarme Aarhus Holding A/S er ejet af Aarhus Kommune. Kommunens ejerrolle er forankret i Magistratsafdelingen for Teknik og Miljø.

Koncernen består af følgende selskaber:



Udvikling i aktiviteter og økonomiske forhold

Selskabet er pr. 1. oktober 2019 udskilt økonomisk fra Aarhus Kommune, og årsrapporten for perioden 1. oktober 2019 til 31. december 2020 er således første gang, selskabet aflægger en særskilt årsrapport, hvilket betyder der ikke er medtaget sammenligningstal i årsrapporten.

Selskabets resultatopgørelse for 2019-2020 udviser et underskud på 2.819 t.kr. Datterselskaberne i koncernen har alle undtagen Energi A/S realiseret et regnskabsmæssigt resultat på 0 t.kr. som følge af forretningsmodel og "hvile i sig selv"-princippet.

Underskuddet i Energi A/S på 2.819 t.kr. vedrører udelukkende affaldsaktiviteterne, der ikke er underlagt samme lovgivning som de øvrige selskaber. Resultatet vil derfor påvirke egenkapitalen for Energi A/S. Der lægges ikke op til ændringer i budgettet i efterfølgende år på baggrund af resultatet.

Koncernens balance pr. 31. december 2020 udviser aktiver for 9.640.672 t.kr. og en egenkapital på 128.960 t.kr.

Årets resultat er som forventet af ledelsen, da der i løbet af 2020 har været foretaget reguleringer af priser og takster i de enkelte datterselskaber, da bl.a. elpriserne ikke har udviklet sig som forventet ved budgetlægningen. Der er således i løbet af 2020 foretaget pris- og takstændringer for at udligne størstedelen af de indregnede underdækninger i løbet af regnskabsåret eller i budget 2021 for AffaldVarme Aarhus Fjernvarme A/S' vedkommende.

Ledelsen forventer på denne baggrund uændrede priser og takster for 2021 samt en omsætning på 3.108 mio.kr. og et resultat på 0 kr. jf. "hvile i sig selv"-princippet.

AffaldVarme Aarhus Energi A/S - Varme og el fra affaldsforbrænding

Selskabets formål er at producere varme og el ved udnyttelse af affald og varetage dermed beslægtede aktiviteter.

Selskabets aktiviteter foregår på affaldsenergianlægget i Lisbjerg. Affaldsenergianlægget modtager forbrændingsegnet affald fra private og erhvervsaffald til forbrænding og afledt energiudnyttelse. Der er tale om affald, det ikke har været muligt at genbruge eller genanvende.

Selskabet har i 2020 aktivt deltaget i arbejdet for at tilpasse den samlede forbrændingskapacitet i Danmark. Der er endnu ikke truffet beslutning om, hvordan tilpasningen skal ske, men forarbejdet har vist, at affaldsenergianlægget i Lisbjerg er blandt de bedste i Danmark i forhold til både energiudnyttelse og omkostningsniveau.

For at øge effektiviteten på affaldsenergianlægget i Lisbjerg yderligere har selskabet i 2020 besluttet at undersøge muligheden for en sammenlægning med affaldsenergianlægget under Renosyd. Undersøgelsen gennemføres, så der kan træffes beslutning om en eventuel sammenlægning i løbet af 2021.

Fakta	Nøgletal	2020	2019
<ul style="list-style-type: none"> ➤ Affaldsenergianlægget i Lisbjerg producerede i 2020 21 % af varmen i transmissionsnettet i og omkring Aarhus (Varmeplan Aarhus' område). ➤ Affaldsenergianlægget består af: Ovnlinje 1: Idriftsat i 1978/79. Kapacitet på 4,5 MW el og 18,5 MW varme. Ovnlinje 2: Idriftsat i 1978/1979. Kapacitet på 4,5 MW el og 18,5 MW varme. Ovnlinje 4: Idriftsat i 2004. Kapacitet på 11,3 MW el og 38,5 MW varme. 	Affald forbrændt	242.161 ton	239.263 ton
	Varmeproduktion	621.412 MWh	606.024 MWh
	Varmeproduktion pr. ton	2,57 MWh/ton	2,53 MWh/ton
	Elproduktion	108.503 MWh	131.746 MWh
	Elproduktion pr. ton affald	0,45 MWh/ton	0,55 MWh/ton
	Samlet energiproduktion	729.915 MWh	737.770 MWh
	Samlet energiproduktion pr. ton	3,01 MWh/ton	3,08 MWh/ton

AffaldVarme Aarhus Biomasse A/S - Varme og el fra biomasse

Selskabets formål er at producere varme og el på vedvarende energikilder og varetage dermed beslægtede aktiviteter.

Selskabets aktiviteter foregår på det biomassefyrede kraftvarmeværk i Lisbjerg. Kraftvarmeværket fyrrer med lokalt produceret halm og med træflis.

Træflisen er næsten udelukkende produceret af træ fra genbrugsstationerne. Fra starten af 2020 blev kvaliteten af dette væsentligt forbedret med en stenfælde, som sorterer sten fra flis i forbindelse med produktionen, og med øget kvalitetskontrol.

I 2020 har der været den hidtil største produktion på anlægget. Da anlægget stadig er et nyt anlæg, hvor produktionssituationen har været helt særlig på grund af leverandørens konkurs, arbejdes der fortsat med at optimere driften. Således er der i 2020 arbejdet med at hente erfaringer fra andre anlæg via ekstern ekspertbistand. Dette arbejde fortsætter i 2021.

Fakta	Nøgletal	2020	2019
<ul style="list-style-type: none"> ➤ Det biomassefyrede kraftvarmeværk i Lisbjerg producerede i 2020 18 % af fjernvarmen i transmissionsnettet i og omkring Aarhus (Varmeplan Aarhus' område). ➤ Det biomassefyrede kraftvarmeværk blev idriftsat i 2017. ➤ Kapaciteten på det biomassefyrede kraftvarmeværk er en elproduktion på 37 MW og en varmeproduktion på 77 MW. 	Biomasse forbrændt	172.558 ton	158.313 ton
	Fordeling på typer af biomasse		
	- Halm	95 %	74 %
	- Skovflis	3 %	24 %
	- Flis fra park- og haveaffald	2 %	2 %
	Varmeproduktion	531.945 MWh	454.650 MWh
	Varmeproduktion pr. ton	3,08 MWh/ton	2,87 MWh/ton
	Elproduktion	161.790 MWh	132.775 MWh
	Elproduktion pr. ton	0,94 MWh/ton	0,84 MWh/ton
	Samlet energiproduktion	693.735 MWh	587.425 MWh
	Samlet energiproduktion pr. ton	4,02 MWh/ton	3,71 MWh/ton

AffaldVarme Aarhus Transmission A/S - Transmission af fjernvarme

Selskabets formål er at varetage varmetransmissionsaktiviteter og dermed beslægtede aktiviteter.

Selskabet køber varme fra varmeproducenter (herunder AffaldVarme Aarhus Energi A/S og AffaldVarme Aarhus Biomasse A/S) og leverer via transmissionsnettet varme til fjernvarme-distributionselskaber (AffaldVarme Aarhus Fjernvarme A/S og forbrugerejede varmekværke i og omkring Aarhus). Varmeplan Aarhus er det organisatoriske samarbejde mellem selskabet og distributionselskaberne.

I 2020 har selskabet idriftsat et nyt delstrømanlæg og et trykholdeanlæg. Delstrømanlægget sikrer, at det cirkulerende fjernvarmevand til enhver tid har den rette kvalitet, og trykholdeanlægget sikrer, at det rette tryk opretholdes i transmissionssystemet ved at påfylde eller aftappe spædevand. Spædevandet produceres ved at trække fugt ud af røggaskondenseringen på energianlæggene i Lisbjerg.

Fakta	Nøgletal	2020	2019
➤ Selskabet leverer varme til ca. 90 % af borgerne i Aarhus Kommune.	Varmekøb	2.877 GWh	2.966 GWh
➤ Selskabet leverer også varme til borgere i Hornslet, Odder og Hørning (8% af selskabets samlede varmesalg).	Varmesalg	2.781 GWh	2.877 GWh
➤ Transmissionsnettet er 134 km langt.	Varmetab	3,3 %	3,0 %
	Varmeproduktionsfordeling		
	- Lisbjerg, affald	21 %	20 %
	- Renosyd, affald	6 %	6 %
	- Lisbjerg, halm/træflis	18 %	15 %
	- Studstrupværket, primært træpiller	49 %	55 %
	- Studstrupværket, elkedel	4 %	3 %
	- Olie, spids- og reservelast	0,4 %	0,1 %
	- Overskudsvarme	1 %	1 %

AffaldVarme Aarhus Fjernvarme A/S - Distribution af fjernvarme

Selskabets formål er at varetage varmedistributionsaktiviteter og dermed beslægtede aktiviteter.

Selskabet køber fjernvarme fra AffaldVarme Aarhus Transmission A/S og har også en lille egenproduktion. Selskabet distribuerer og sælger til kunder i Aarhus Kommune. Kunderne er de enkelte boligejere - men også boligforeninger, udlejere, kontorer m.fl.

I 2020 har selskabet endvidere arbejdet for, at geotermisk varme kan erstatte dele af varmen fra Studstrupværket. Forventningen er, at selskabet i 2021 kan indgå en kontrakt med A.P. Møller Holding om levering af geotermisk varme, hvis de politiske rammevilkår for geotermisk varme skaber mulighed herfor.

Det at kunne sikre en effektiv grøn omstilling har også været omdrejningspunktet for selskabets innovationsindsats i 2020:

- I 2020 blev projektet om en havvandsvarmepumpe på Aarhus Ø afsluttet - som en del af EU-projektet READY. Varmepumperne udnytter på en unik og innovativ måde havvand som kølemiddel. Samtidig fungerer varmepumperne som test-bane for selskabet i forhold til at producere fjernvarme på brændselsfri VE-teknologi.
- Der er fulgt op på projektet om havvandsvarmepumpen via et EUDP-støttet projekt om udvikling af en "digital tvilling" af varmepumpen med det formål at kunne optimere forskellige dele af varmepumpedriften. Selskabet deltager som case i projektet, der drives af Teknologisk Institut.
- I det Innovationsfundsstøttede projekt "Data Driven Demand Response Management" undersøger selskabet potentialerne ved at lade bygningernes energiforbrug indgå aktivt i optimeringen af det samlede energisystem. Baseret på analyser af data fra selskabets fjernafmålte målere sammenkoblet med data fra BBR-registret opnås et detaljeret billede af de optimeringspotentialer, der findes i den eksisterende bygningsmasse.

- I projektet Energispringet, der er støttet af EU, arbejdes der ligeledes med optimering af bygninger igennem netværksarbejde med store professionelle bygningsejere i Aarhus.

Fakta	Nøgletal	2020	2019
➤ Selskabets basisydelse anvendes af 95-100 % af de potentielle kunder.	Varmekøb	2.384 GWh	2.458 GWh
➤ Selskabet dækker ca. 95 % af opvarmingsbehovet i de områder, hvor selskabet leverer varme.	Varmesalg	1.953 GWh	2.056 GWh
➤ Distributionsnettet er 2.132 km langt.	Varmetab	18,1 %	16,4 %
	Antal direkte fjernvarmekunder	61.766	60.790
	Areal, der opvarmes	21,4 mio. m ²	21,3 mio. m ²

AffaldVarme Aarhus A/S - Serviceselskab

Selskabets formål er at levere administrations- og driftsydelser til de øvrige selskaber i AffaldVarme Aarhus og dermed beslægtede aktiviteter.

Alle medarbejdere i AffaldVarme Aarhus er ansat i selskabet, som så sælger timer til de øvrige datterselskaber i AffaldVarme Aarhus Holding A/S og til AffaldVarme Aarhus Genbrug P/S. Herudover omfatter selskabet tværgående understøttende aktiviteter (f.eks. digitalisering, marketing og forretningsudvikling) samt investeringer, der vedrører hele AffaldVarme Aarhus.

Selskabets aktiviteter har været under markant omlægning og udvikling i 2020 som følge af selskabsgørelsen. Der er bl.a. indført en række nye systemer, herunder ERP-system, lønsystem, journalsystem, telefonsystem og hjemmeside. Herudover er der bl.a. arbejdet med det finansielle grundlag for hele AffaldVarme Aarhus.

Fakta	Nøgletal	2020	2019 *
➤ Selskabet løser opgaver for de øvrige selskaber i AffaldVarme Aarhus. Alle udgifter i selskabet viderefaktureres således til de øvrige selskaber.	Antal medarbejdere	429	408
	Medarbejdere i særlige stillinger	45	31
	*) Tallet for 2019 gælder kun 4. kvartal		

Strategisk retning og resultater

2020 har stået i selskabsgørelsens tegn i AffaldVarme Aarhus. Der er arbejdet med nye roller og samarbejdsflader, nye opgaver og nye systemer som opfølgning på selskabsgørelsen - især på de områder, der før selskabsgørelsen i det daglige arbejde var en fuldt integreret del af Aarhus Kommune. Der er enkelte udeståender, der skal følges op på i 2021, og der skal ligeledes følges op på implementeringen af de mange nye systemer. Men den samlede vurdering er, at selskabet er kommet langt i gennemførelsen af og opfølgningen på selskabsgørelsen.

På trods af de mange ressourcer, der i 2020 har været bundet i opfølgningen på selskabsgørelsen, er der leveret på højt niveau i selskabets daglige produktion og drift. Driften har også været påvirket af COVID19-pandemien, men selskabet har formået at opretholde en høj forsyningssikkerhed og service over for kunderne.

Der har i 2020 også været fokus på at videreudvikle selskabets bidrag til den grønne omstilling. På tværs af datterselskaberne er der arbejdet på at gøre fjernvarmen så miljørigtig og klimavenlig som mulig og på at gøre det nemt for kunderne at tage et grønt valg.

Der har bl.a. været arbejdet med geotermisk varme, med indledende undersøgelser af muligheden for CO₂-fangst på selskabets energianlæg samt med en undersøgelse af grundlaget for fjernkøling som et kommende nyt forretningsområde. Der er tale om flerårige udviklingsopgaver, hvor der i 2020 er taget væsentlige skridt i retning af fremtidige konkrete beslutninger og aftaler.

Et vigtigt perspektiv i arbejdet har også været at fastholde selskabets fortsatte konkurrencedygtighed. Stabile lave priser er fundamentet for at kunne konkurrere. Men selskabet konkurrerer også på en række serviceparametre - servicekultur, kvalitet, miljørigtig og energieffektiv håndtering og forsynings-sikkerhed. I 2020 har selskabet bl.a. udviklet tilkøbsydelse på fjernvarmeområdet - for at være mere konkurrencedygtige og samtidig understøtte den grønne omstilling på dette område.

I 2020 har AffaldVarme Aarhus ligeledes - i et samarbejde med de øvrige store energiselskaber i Aarhus og Aarhus Kommune - færdiggjort Energistrategi Aarhus, der rammesætter, hvordan selskaberne i fællesskab arbejder for en effektiv grøn omstilling af Aarhus. Energistrategi Aarhus bidrager til, at selskaberne optimerer de kommende års store investeringer med afsæt i det samlede energisystem.

Et andet strategisk samarbejde i 2020 har været samarbejdet med Aarhus Kommune om forslaget til en ny klimastrategi og klimahandlingsplan, der forventes vedtaget i Aarhus Byråd i foråret 2021. Energi er ét af seks delprogrammer og omfatter bl.a. en række initiativer, der er forankret i AffaldVarme Aarhus.

Den mulige sammenlægning af affaldsenergianlægget under AffaldVarme Aarhus Energi A/S med affaldsenergianlægget under Renosyd viser på tilsvarende vis selskabets øgede fokus på at afsøge og udnytte mulighederne for strategiske samarbejder.

Det samlede billede er, at selskabet i 2020 på en lang række felter har taget vigtige skridt i arbejdet for at sikre og udvikle grønne, konkurrencedygtige og driftssikre løsninger.

Kunderne

Selskabet har cirka 62.000 kundeforhold. De fleste kunder er privatpersoner, men der er også en lang række virksomheder. Bag virksomheder som boligforeninger, udlejere og kontorer samt de forbrugerejede varmeværker gemmer sig langt flere indirekte kunder.

Selskabet ønsker at spille aktivt sammen med alle kunder - både de direkte og de indirekte. Målet er at gøre det nemt at være kunde i AffaldVarme Aarhus og samtidig gøre det let for kunderne at træffe klimavenlige valg i hverdagen, for eksempel når kunderne arbejder med deres varmeinstallation, så varmetabet bliver så lille som muligt.

Stabile og lave priser og høj service er et must for at sikre AffaldVarme Aarhus' fortsatte konkurrencedygtighed. Udviklingen i taksterne afspejler en generel positiv udvikling siden 2000 - men også at der i 2020 har været en stigning i taksterne.

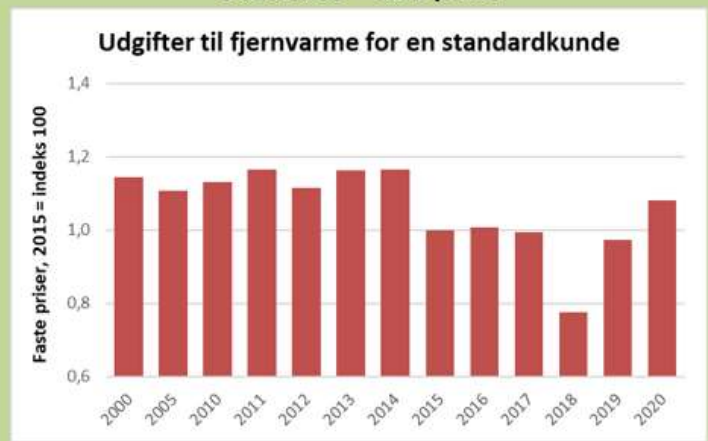
Udviklingen i forbrændingstaksten siden 2000 – faste priser



Udviklingen i den samlede transmissionstakst siden 2000 – faste priser



Udviklingen i fjernvarmeudgiften for en standardkunde siden 2000 – faste priser



Samfundsansvar

Selskabets CSR-arbejde har i 2020 været en integreret del af selskabets kerneforretning - understøttet en af en række politikker og mål i forhold til medarbejdere, arbejdsmiljø, miljø, klima mv.

I andet halvår 2021 vil selskabet udarbejde en egentlig CSR-politik - med afsæt i AffaldVarme Aarhus' strategi for 2021-2025, som forventes vedtaget af bestyrelsen i maj 2021.

Nedenstående redegørelse omhandler hele AffaldVarme Aarhus - således også AffaldVarme Aarhus Genbrug P/S.

Sociale forhold og medarbejderforhold	
Risici	Manglende fokus på sociale forhold og medarbejderforhold øger risikoen for manglende ligebehandling, dårlige arbejdsvilkår og dårlig medarbejdertrivsel samt afledte negative konsekvenser for selskabets performance og konkurrenceevne.
Politikker	<ul style="list-style-type: none"> ➢ Mål om, at antallet af studerende, lærlinge-, praktikpladser og ansættelser på særlige vilkår I i løbet af året skal udgøre minimum 30 medarbejdere (fra udkast til Aarhus Kommunes ejerstrategi for selskabet). ➢ Personalepolitik, der udtrykker de grundlæggende principper for AffaldVarme Aarhus som arbejdsplads. ➢ Arbejdsmiljøpolitik, der udgør grundlaget og rammerne for det lokale arbejdsmiljøarbejde både strategisk og operationelt.
Handlinger	<ul style="list-style-type: none"> ➢ Udarbejdelse af personalepolitik, som er vedtaget endeligt i januar 2021. ➢ Udarbejdelse og vedtagelse af arbejdsmiljøpolitik. ➢ Etablering af ny arbejdsmiljøorganisation. ➢ Overgang til nyt arbejdsmiljøledelsessystem - ISO 45001. Ekstern konverteringsaudit blev gennemført i december 2020, og selskabet er formelt overgået i januar 2021.
Resultater	<ul style="list-style-type: none"> ➢ Der har i alt været 45 medarbejdere i særlige ansættelser i 2020. Selskabet har ligeledes haft tilknyttet personer, der skal aftjene samfundstjeneste. Der evalueres løbende på, hvor og hvordan der kan etableres nye praktik- og lærlingepladser samt ansættelser på særlige vilkår. ➢ Arbejdsmiljømæssigt har 2020 været præget af rigtig mange forandringer, som er gennemført med stort engagement og har gearet hele organisationen til det fremtidige arbejdsmiljøarbejde. Konverteringsaudit af det nye arbejdsmiljøledelsessystem blev gennemført med stor ros.
KPI'er	<ul style="list-style-type: none"> ➢ Særlige ansættelser i 2020: 15 studerende 5 praktikpladser 4 elever og lærlinge 21 ansættelser på særlige vilkår (typisk fleksjob) ➢ Sygefravær i 2020: 10,1 dag pr. ansat (2019: 9,03 dag) Opgørelsen af sygefraværet inkluderer alle medarbejdere (både fuldtidsansatte og time-lønnede) og inkluderer alle former for sygefravær hos de pågældende, men ikke fravær i forbindelse med børns sygdom. ➢ Indberettede arbejdsskader i 2020: 14 i alt (2019: 36 i alt)

Miljø og klima	
Risici	Miljø- og klimaudfordringerne i samfundet som helhed øges, hvis selskabet ikke udnytter mulighederne for at reducere selskabets miljø- og klimapåvirkninger.
Politikker	Selskabets ambition er at være i front med indsatsen til fordel for miljøet og klimaet. Samme ambition ligger i udkastet til Aarhus Kommunes ejerstrategi for selskabet, der indeholder mål om nul-udledning af CO ₂ på sigt, om udfasning af fossile brændsler, om at understøtte Aarhus Kommune som CO ₂ -neutralt samfund i 2030 og om at skifte til ikke-fossildrevne biler.
Handlinger	Miljø- og klimaarbejdet er en integreret del af selskabets kerneforretning. Eksempelvis er klimamålene en del af afsættet for den løbende udvikling af hele fjernvarmesystemet og for samarbejdet med andre energiselskaber i Aarhus.

Miljø- og klimaarbejdet er samtidig forankret i selskabets miljøledelsessystem – ISO 14001.

Resultater Selskabets forbrugsdata for 2020 viser, at der på nogle områder er stigende forbrug og dermed øget negativ påvirkning af miljøet og klimaet, mens der på andre områder er et faldende forbrug og dermed en mindre negativ påvirkning. Der ses samlet et relativt markant fald i CO₂-udledningen. Det er ikke muligt på alle områder at vurdere, hvorvidt udviklingen afspejler permanente ændringer – f.eks. som følge af permanent øget aktivitet - eller alene årlige udsving.

KPI'er

	2020	2019	Hovedforklaring på udvikling
Forbrug af el (MWh)	56.272	53.793	Øget forbrug på det biomassefyrede kraftvarmeværk
Forbrug af benzin (liter)	5.807	6.711	Færre benzinbiler
Forbrug af diesel (liter)	423.204	412.390	Øget aktivitet
Forbrug af fyringsolie (m ³)	111	135	Færre nedlukninger og opkørsler af ovn 4
Forbrug af fyringsgasolie (m ³)	2.379	892	Øget brug af spidslastkedler
Fossil CO ₂ -udledning (ton).	110.050	126.584	Reduceret udledning fra de to energianlæg

Forbruget er opgjort på baggrund af faktiske data for alle driftsområder i AffaldVarme Aarhus, men også via kvalificerede beregninger, hvor faktiske data ikke foreligger. Opgørelsen af CO₂-udledningen omfatter de direkte beregnede og afrundede udledninger fra kerneopgaverne affaldshåndtering og energiproduktion. Opgørelsen omfatter ikke afledte udledninger fra indkøb af ydelser mv.

Forretningsetik - menneskerettigheder og antikorrupition

Risici	Selskabets drift og image forringes, hvis selskabet ikke følger principper og regler for god forretningsetik i relation til menneskerettigheder og antikorrupition. Og samtidig kan brud på principperne og reglerne have negative konsekvenser for de berørte kunder. Det gælder f.eks. ved brud på regler for håndtering af kundernes persondata samt ved brud på principper og regler i tilknytning til selskabets indkøb, udbud og samarbejder. Risici i relation til ligebehandling på arbejdspladsen indgår under "Sociale forhold og medarbejderhold".
Politikker	Bestyrelsen har i november 2020 vedtaget en procedure for godkendelse af leverandørfakturaer for at opnå en god sikkerhed ved betaling af fakturaer. Direktionen har i august 2020 godkendt en opdatering af den IT-politik, der tidligere var gældende, da AffaldVarme Aarhus var en del af Aarhus Kommune.
Handlinger	Selskabets finansafdeling og indkøbsafdeling er blevet styrket i 2020 – bl.a. for at sikre fortsat god forretningsmæssig adfærd – med afsæt i de politikker og den praksis, som selskabet har haft som en del af Aarhus Kommune indtil selskabsørelsen pr. 1. oktober 2019. I 2020 er der ligeledes arbejdet med et nyt IT-awareness-program, der bl.a. skal sikre efterlevelse af IT-sikkerhed, databeskyttelse og GDPR-reglerne.
Resultater	Selskabet har i 2020 ikke konstateret tilfælde af brud på principperne for god forretningsmæssig adfærd. Der har været 6 tilfælde af brud på GDPR-reglerne, hvoraf de 4 er indberettet til Datatilsynet, men ikke tilfælde af misbrug af data.

COVID-19

Risici	Selskabet har på lige fod med resten af samfundet været påvirket af COVID-19-pandemien i 2020. Der har været risici i relation til at sikre fortsat drift og i relation til den potentielle smitte af medarbejdere, samarbejdspartnere og kunder.
Politikker	Selskabet har fulgt de statslige udmeldinger, har været en del af og fulgt udmeldinger fra det samlede COVID-19-beredskab i Aarhus Kommune og har fastlagt selskabets egne rammer for beredskabsniveauer under COVID-19 og tilsvarende pandemier.
Handlinger	Selskabet har haft en særskilt "Corona-beredskabsgruppe" i forhold til COVID-19 siden marts 2020. Beredskabsgruppen har været omdrejningspunktet for alle beslutninger i relation til pandemien (f.eks. opretholdelse af normal drift og kommunikation til medarbejderne).

Resultater	Det er generelt lykkedes at opretholde normal drift i hele 2020. Dog har nogle ikke-kritiske opgaver været stillet i bero. På andre områder har pandemien ført til øget aktivitet (pga. øgede affaldsmængder). Der er ikke konstateret tilfælde af, at medarbejdere er blevet smittet med COVID-19 via jobbet.
------------	--

Kønsfordeling i ledelsen

Bestyrelsen	Selskabets mål er at have en afbalanceret sammensætning af kvinder og mænd i bestyrelsen – med mindst 1/3 af hvert køn. I september 2020 blev der udpeget en ny bestyrelse - med seks mænd og tre kvinder, og fra februar 2021 er der fem mænd og fire kvinder i bestyrelsen. Målet er således opfyldt.
Den øvrige ledelse	Selskabets politik er, at mangfoldighed blandt medarbejderne, herunder ligelig fordeling af kønnene, bidrager positivt til arbejdsmiljøet og styrker selskabets performance og konkurrenceevne. I selskabets chefgruppe var der ved udgangen af 2020 tre mænd og fire kvinder. For afdelingsledere og gruppe-/teamledere var fordelingen 22 mænd og 9 kvinder. Andelen af kvindelige ledere vurderes at være på et højt niveau for en teknisk arbejdsplads, hvor der med en fordeling af de ansatte med 71 % mænd og 29 % kvinder er en overvægt af mandlige ansatte. For at øge det underrepræsenterede køn bestræber selskabet sig altid på at have begge køn repræsenteret i de sidste runder af en jobsamtale.

Risici

Generelle risici

Selskabet opererer på et område med en meget stor sikkerhed for afsættelse af den producerede varme og el for produktionsvirksomhederne AffaldVarme Aarhus Biomasse A/S og AffaldVarme Aarhus Energi A/S. AffaldVarme Aarhus Transmission A/S har såvel pligt til at forsyne fjernvarmeselskaberne som en ret til at gøre det.

AffaldVarme Aarhus Fjernvarme A/S køber varme hos AffaldVarme Aarhus Transmission A/S og leverer det til slutforbrugerne. AffaldVarme Aarhus Fjernvarme A/S er meget stærkt positioneret på fjernvarmemarkedet i Aarhus Kommune med en kundeandel blandt de potentielle kunder på mere end 90 %.

Finansielle risici

Selskabet har ikke være eksponeret over for valutarisici, og kun i meget begrænset omgang af rentemæssige risici da alt koncernens langfristede gæld er med fast rente i lånenes løbetid.

Koncern- og årsregnskab 1. oktober 2019 - 31. december 2020

Resultatopgørelse

		Koncern	Moder- virksomhed
		2019/20 15 mdr.	2019/20 15 mdr.
Note	t.kr.		
2	Nettoomsætning	2.383.136	0
	Andre driftsindtægter	2.725	0
	Omkostninger til råvarer og hjælpematerialer	-1.466.320	0
	Andre eksterne omkostninger	-129.621	0
	Bruttoresultat	789.920	0
3	Personaleomkostninger	-241.366	0
	Af- og nedskrivninger af immaterielle og materielle anlægsaktiver	-424.622	0
	Andre driftsomkostninger	-45.254	0
	Resultat før finansielle poster	78.678	0
6	Resultatandele efter skat i dattervirksomheder	0	-2.819
	Finansielle omkostninger	-72.075	0
	Ordinært resultat før skat	6.603	-2.819
	Skat af årets resultat	-9.422	0
	Årets resultat	-2.819	-2.819

Koncern- og årsregnskab 1. oktober 2019 - 31. december 2020
Balance

Note	t.kr.	Koncern		Modervirksomhed	
		2019/20	Åbnings- balance pr. 1. oktober 2019	2019/20	Åbnings- balance pr. 1. oktober 2019
	AKTIVER				
	Anlægsaktiver				
4	Immaterielle anlægsaktiver				
	Færdiggjorte udviklingsprojekter	37.639	0	0	0
	Udviklingsprojekter under udførelse	1.414	0	0	0
	Kapacitetsrettigheder	497.733	540.866	0	0
		<u>536.786</u>	<u>540.866</u>	<u>0</u>	<u>0</u>
5	Materielle anlægsaktiver				
	Grunde og bygninger	467.279	82.445	0	0
	Produktionsanlæg og maskiner	7.281.854	6.827.611	0	0
	Andre anlæg, driftsmateriel og inventar	362.789	353.719	0	0
	Materielle anlægsaktiver under udførelse	111.163	82.398	0	0
		<u>8.223.085</u>	<u>7.346.173</u>	<u>0</u>	<u>0</u>
	Finansielle anlægsaktiver				
6	Kapitalandele i dattervirksomheder	0	0	128.558	129.429
7	Opkrævningsret tjenestemandspensioner	314.795	324.976	0	0
		<u>314.795</u>	<u>324.976</u>	<u>128.558</u>	<u>129.429</u>
	Anlægsaktiver i alt	<u>9.074.666</u>	<u>8.212.015</u>	<u>128.558</u>	<u>129.429</u>
	Omsætningsaktiver				
	Varebeholdninger				
	Råvarer og hjælpematerialer	18.777	18.907	0	0
		<u>18.777</u>	<u>18.907</u>	<u>0</u>	<u>0</u>
	Tilgodehavender				
	Tilgodehavender fra salg og tjenesteydelser	58.786	0	0	0
8	Underdækning	82.654	14.026	0	0
	Andre tilgodehavender	232.984	51.136	0	0
	Periodeafgrænsningsposter	23.534	72.848	0	0
		<u>397.958</u>	<u>138.010</u>	<u>0</u>	<u>0</u>
	Likvide beholdninger	<u>149.271</u>	<u>210</u>	<u>985</u>	<u>40</u>
	Omsætningsaktiver i alt	<u>566.006</u>	<u>157.127</u>	<u>985</u>	<u>40</u>
	AKTIVER I ALT	<u>9.640.672</u>	<u>8.369.142</u>	<u>129.543</u>	<u>129.469</u>

Koncern- og årsregnskab 1. oktober 2019 - 31. december 2020

Balance

Note	t.kr.	Koncern		Modervirksomhed	
		2019/20	Åbnings- balance pr. 1. oktober 2019	2019/20	Åbnings- balance pr. 1. oktober 2019
	PASSIVER				
	Egenkapital				
9	Aktiekapital	10.000	7.700	10.000	7.700
	Reserve for udviklingsomkostninger	39.113	0	0	0
	Overført resultat	79.847	121.769	118.960	121.769
	Egenkapital i alt	128.960	129.469	128.960	129.469
	Hensatte forpligtelser				
10	Andre hensatte forpligtelser	317.097	339.190	0	0
11	Tidsmæssige forskelle	5.692.935	5.805.580	0	0
	Udskudt skat	11.400	0	0	0
	Hensatte forpligtelser i alt	6.021.432	6.144.770	0	0
	Gældsforpligtelser				
12	Langfristede gældsforpligtelser				
	Gæld til kreditinstitutter	2.289.188	0	0	0
	Feriepenge til indfrysning	18.714	0	0	0
		2.307.902	0	0	0
	Kortfristede gældsforpligtelser				
12	Kortfristet del af langfristet gæld	134.940	0	0	0
	Gæld til banker	387.344	0	0	0
	Overdækning	0	64.252	0	0
	Leverandører af varer og tjenesteydelser	25.055	0	0	0
	Gæld til tilknyttede virksomheder	0	0	583	0
	Gæld til Aarhus Kommune	418.250	1.764.954	0	0
	Anden gæld	46.675	131.215	0	0
	Periodeafgrænsningsposter	170.114	134.482	0	0
		1.182.378	2.094.903	583	0
	Gældsforpligtelser i alt	3.490.280	7.900.483	583	0
	PASSIVER I ALT	9.640.672	8.369.142	129.543	129.469

- 1 Anvendt regnskabspraksis
- 13 Kontraktlige forpligtelser og eventualposter m.v.
- 14 Sikkerhedsstillelser
- 15 Renterisici
- 16 Nærtstående parter
- 17 Honorar til generalforsamlingsvalgt revisor
- 18 Resultatdisponering

Koncern- og årsregnskab 1. oktober 2019 - 31. december 2020

Egenkapitalopgørelse

Egenkapital - koncern

t.kr.	Aktiekapital	Reserve for udviklingsomkostninger	Overført resultat	I alt
Egenkapital 1. oktober 2019	7.700	0	121.769	129.469
Kapitalforhøjelse	1.800	0	10	1.810
Kapitalforhøjelse ved indskud af virksomhed	500	0	0	500
Overført, jf. resultatdisponering	0	39.113	-41.932	-2.819
Saldo 31. december 2020	10.000	39.113	79.847	128.960

Egenkapital - modervirksomhed

t.kr.	Aktiekapital	Overført resultat	I alt
Kontant indbetaling og apportindskud pr. 1. oktober 2019	7.700	121.769	129.469
Kapitalforhøjelse	1.800	10	1.810
Kapitalforhøjelse ved indskud af virksomhed	500	0	500
Overført, jf. resultatdisponering	0	-2.819	-2.819
Saldo 31. december 2020	10.000	118.960	128.960

Koncern- og årsregnskab 1. oktober 2019 - 31. december 2020

Pengestrømsopgørelse

		Koncern
		<u>2019/20</u>
Note	t.kr.	
	Årets resultat før finansielle poster	-2.819
19	Reguleringer	417.756
20	Ændring i driftskapital	<u>-351.762</u>
	Pengestrøm fra primær drift før finansielle poster	63.175
	Renteindtægter, betalt	0
	Renteomkostninger, betalt	<u>-72.075</u>
	Pengestrøm fra driftsaktivitet	<u>-8.900</u>
	Køb af immaterielle anlægsaktiver	-57.423
	Køb af materielle anlægsaktiver	<u>-451.477</u>
	Pengestrøm til investeringsaktivitet	<u>-508.900</u>
	Forøgelse/reducering af gæld til kreditinstitutter	1.643.657
	Kapitalforhøjelse	1.810
	Ændring i gæld til Aarhus Kommune	-1.356.618
	Forøgelse/reducering af lånoptagelse i øvrigt	<u>378.012</u>
	Pengestrøm fra finansieringsaktivitet	<u>666.861</u>
	Årets pengestrøm	149.061
	Likvider, primo	210
	Likvider, ultimo	<u><u>149.271</u></u>

Pengestrømsopgørelsen kan ikke direkte udledes af koncern- og årsregnskabet's øvrige bestanddele.

Koncern- og årsregnskab 1. oktober 2019 - 31. december 2020**Noter****1 Anvendt regnskabspraksis**

Årsrapporten for AffaldVarme Aarhus Holding A/S for 2019/20 er aflagt i overensstemmelse med årsregnskabslovens bestemmelser for store klasse C-virksomheder.

Koncernregnskabet

Koncernregnskabet omfatter modervirksomheden AffaldVarme Aarhus Holding A/S og dattervirksomheder, hvori AffaldVarme Aarhus Holding A/S direkte eller indirekte besidder mere end 50 % af stemmerettighederne eller på anden måde har bestemmende indflydelse.

Ved konsolideringen foretages eliminering af koncerninterne indtægter og omkostninger, aktiebesiddelser, interne mellemværender og udbytter samt realiserede og urealiserede fortjenester og tab ved transaktioner mellem de konsoliderede virksomheder.

Kapitalandele i dattervirksomheder udignes med den forholdsmæssige andel af dattervirksomheders dagsværdi af nettoaktiver og forpligtelser på anskaffelsestidspunktet.

Afledte finansielle instrumenter

Afledte finansielle instrumenter indregnes første gang i balancen til kostpris og måles efterfølgende til dagsværdi. Positive og negative dagsværdier af afledte finansielle instrumenter indgår i andre tilgodehavender henholdsvis anden gæld.

Regulatorisk over- / og underdækning og tidsmæssige forskelle

Koncernens varmeselskaber er underlagt det særlige "hvile-i-sig-selv" princip i henhold til varmforsyningsloven. Princippet medfører, at årets over- eller underdækning, opgjort som årets resultat efter varmforsyningsloven i forhold til opkrævede priser, skal tilbageføres eller kan opkræves hos forbrugerne ved indregning i efterfølgende års priser. Årets over- eller underdækning indregnes derfor i nettoomsætningen. Den akkumulerede over- eller underdækning efter varmforsyningslovens regler er udtryk for et mellemværende med varmeaftagerne, og indregnes i balancen under gæld eller tilgodehavender.

Tidsmæssige forskelle i forbrugerbetalingen enten en udskudt eller fremrykket betaling fra forbrugerne for selskabets anlægsaktiver i forhold til de regnskabsmæssige afskrivninger. Forskellene indregnes i balancen under tidsmæssige forskelle i forbrugerbetalingen.

Resultatopgørelse**Nettoomsætning**

Nettoomsætningen omfatter indtægter fra salg af varme og el m.v. og indregnes i resultatopgørelsen i takt med levering. Nettoomsætning indregnes ekskl. moms og afgifter opkrævet på vegne af tredjepart. Årets eventuelle tidsmæssige forskelle og over-/underdækning reguleres i omsætningen.

Råvarer og hjælpematerialer m.v.

Råvarer og hjælpematerialer omfatter de omkostninger til råvarer og hjælpematerialer, der er medgået til at opnå årets omsætning.

Andre eksterne omkostninger

Andre eksterne omkostninger omfatter omkostninger vedrørende virksomhedens primære aktivitet, der er afholdt i årets løb, herunder omkostninger til distribution, salg, reklame, administration, lokaler, tab på debitorer, ydelser på operationelle leasingkontrakter m.v.

Koncern- og årsregnskab 1. oktober 2019 - 31. december 2020**Noter****1 Anvendt regnskabspraksis (fortsat)****Personaleomkostninger**

Personaleomkostninger omfatter løn og gager, inklusive feriepenge og pensioner, samt andre omkostninger til social sikring m.v. til virksomhedens medarbejdere. I personaleomkostninger er fratrukket modtagne godtgørelser fra offentlige myndigheder.

Afskrivninger

Afskrivninger omfatter afskrivninger på immaterielle og materielle anlægsaktiver.

Afskrivningsgrundlaget, der opgøres som kostprisen med fradrag af eventuel restværdi, afskrives lineært over den forventede brugstid, baseret på følgende vurdering af aktivernes forventede brugstider:

Erhvervede immaterielle anlægsaktiver	3-5 år
Kapacitetsrettigheder	15 år
Bygninger	50-75 år
Produktionsanlæg og maskiner	20-75 år
Andre anlæg, driftsmateriel og inventar	4-75 år

Afskrivningsgrundlaget opgøres under hensyntagen til aktivets restværdi og reduceres med eventuelle nedskrivninger. Afskrivningsperioden og restværdien fastsættes på anskaffelsestidspunktet og revurderes årligt. Overstiger restværdien aktivets regnskabsmæssige værdi, ophører afskrivning.

Ved ændring af afskrivningsperioden eller restværdien indregnes virkningen for afskrivninger fremadrettet som en ændring i regnskabsmæssigt skøn.

Der afskrives ikke på grunde.

Resultat af kapitalandele i dattervirksomheder

I modervirksomhedens resultatopgørelse indregnes den forholdsmæssige andel af de enkelte dattervirksomheders resultat efter skat efter fuld eliminering af intern avance/tab.

Finansielle omkostninger

Finansielle indtægter og omkostninger indregnes i resultatopgørelsen med de beløb, der vedrører regnskabsåret. Finansielle poster omfatter renteindtægter og -omkostninger.

Skat

Skat af årets resultat omfatter aktuel skat af årets forventede skattepligtige indkomst og årets regulering af udskudt skat. Årets skat indregnes i resultatopgørelsen med den del, der kan henføres til årets resultat, og i egenkapitalen med den del, der kan henføres til transaktioner indregnet i egenkapitalen.

Balance**Immaterielle anlægsaktiver**

Immaterielle anlægsaktiver består af udviklingsomkostninger og kapacitetsrettigheder hos varmeproducent.

Udviklingsomkostninger omfatter omkostninger, gager og afskrivninger, der direkte og indirekte kan henføres til udviklingsaktiviteter.

Koncern- og årsregnskab 1. oktober 2019 - 31. december 2020**Noter****1 Anvendt regnskabspraksis (fortsat)**

Udviklingsprojekter, der er klart definerede og identificerbare, og hvor den tekniske gennemførlighed kan påvises og der er tilstrækkelige ressourcer til at færdiggøre projektet, indregnes som immaterielle aktiver, hvis kostprisen kan opgøres pålideligt. Øvrige udviklingsomkostninger indregnes i resultatopgørelsen, efterhånden som omkostningerne afholdes.

Udviklingsomkostninger, der er indregnet i balancen, måles til kostpris med fradrag af akkumulerede af- og nedskrivninger.

Efter færdiggørelsen af udviklingsarbejdet afskrives udviklingsomkostninger lineært over den vurderede økonomiske brugstid. Afskrivningsperioden udgør sædvanligvis 5 år.

Kapacitetsrettigheder måles til kostpris med fradrag af akkumulerede af- og nedskrivninger.

Materielle anlægsaktiver

Materielle anlægsaktiver måles til kostpris med fradrag af akkumulerede af- og nedskrivninger. Kostprisen omfatter anskaffelsesprisen og omkostninger direkte knyttet til anskaffelsen indtil det tidspunkt, hvor aktivet er klar til brug.

For egenproducerede aktiver omfatter kostprisen løn- og materialeomkostninger m.v., der direkte er medgået til produktionen samt en andel af de produktionsomkostninger, der indirekte kan henføres her- til.

Kapitalandele i dattervirksomheder

Kapitalandele i dattervirksomheder måles efter den indre værdis metode.

Kapitalandele i dattervirksomheder måles til den forholdsmæssige andel af virksomhedernes indre værdi opgjort efter koncernens regnskabspraksis med fradrag eller tillæg af urealiserede koncerninterne avan- cer og tab og med tillæg eller fradrag af resterende værdi af positiv eller negativ goodwill opgjort efter overtagelsesmetoden.

Nettoopskrivning af kapitalandele i dattervirksomheder vises som reserve for nettoopskrivning efter den indre værdis metode i egenkapitalen i det omfang, den regnskabsmæssige værdi overstiger kostprisen.

Finansielle anlægsaktiver

Lovbestemt opkrævningsret måles til kostpris eller en lavere nettorealiseringsværdi. Det er muligt for selskabet, at indregne og opkræve omkostninger til tjenestemandspensioner i varmeprisen krone for krone.

Værdiforringelse af anlægsaktiver

Den regnskabsmæssige værdi af immaterielle og materielle anlægsaktiver vurderes årligt for indikatio- ner på værdiforringelse.

Foreligger der indikationer på værdiforringelse, foretages nedskrivningstest af hvert enkelt aktiv hen- holdsvis gruppe af aktiver. Der foretages nedskrivning til genindvindingsværdien, hvis denne er lavere end den regnskabsmæssige værdi.

Som genindvindingsværdi anvendes den højeste værdi af nettosalgspris og kapitalværdi. Kapitalværdien opgøres som nutidsværdien af de forventede nettoindtægter fra anvendelsen af aktivet eller aktivgrup- pen og forventede nettopengestrømme ved salg af aktivet eller aktivgruppen efter endt brugstid.

Tidligere indregnede nedskrivninger tilbageføres, når begrundelsen for nedskrivningen ikke længere be- står.

Koncern- og årsregnskab 1. oktober 2019 - 31. december 2020**Noter****1 Anvendt regnskabspraksis (fortsat)****Varebeholdninger**

Varebeholdninger måles til kostpris efter FIFO-metoden. Er nettorealiseringsværdien lavere end kostprisen, nedskrives til denne lavere værdi. Nettorealiseringsværdien for varebeholdninger opgøres som salgssum med fradrag af færdiggørelsesomkostninger og omkostninger, der afholdes for at effektivere salget, og fastsættes under hensyntagen til omsættelighed, ukurans og udvikling i forventet salgspris.

Kostpris omfatter anskaffelsesprisen med tillæg af hjemtagelsesomkostninger.

Tilgodehavender

Tilgodehavender måles til amortiseret kostpris, der normalt svarer til nominel værdi. Der nedskrives til imødegåelse af forventede tab efter en individuel vurdering af tilgodehavender.

Periodeafgrænsningsposter

Periodeafgrænsningsposter, indregnet under aktiver, omfatter afholdte omkostninger vedrørende efterfølgende regnskabsår.

Likvider

Likvider omfatter likvide beholdninger.

Hensatte forpligtelser

Andre hensatte forpligtelser omfatter forventede omkostninger til pensionsudbetalinger til tjenestemænd i nuværende og tidligere ansættelse samt hensættelse til imødegåelse af tab af tilgodehavende fra salg.

Gældsforpligtelser

Gældsforpligtelser måles til nettorealiseringsværdi.

Periodeafgrænsningsposter

Periodeafgrænsningsposter, indregnet under forpligtelser, omfatter modtagne betalinger, som vedrører indtægter i efterfølgende regnskabsår.

Pengestrømsopgørelsen

Pengestrømsopgørelsen viser koncernens pengestrømme fordelt på drifts-, finansierings- og investeringsaktivitet for året, årets forskydning i likvider samt koncernens likvider ved årets begyndelse og slutning.

Pengestrømme fra driftsaktivitet opgøres som årets resultat reguleret for ikke-kontante driftsposter, ændring i driftskapital samt betalt selskabsskat.

Pengestrømme til investeringsaktivitet omfatter betaling i forbindelse med køb og salg af virksomheder og aktiviteter samt køb og salg af immaterielle, materielle og finansielle anlægsaktiver.

Pengestrømme fra finansieringsaktivitet omfatter ændringer i størrelse eller sammensætning af koncernens aktiekapital og omkostninger forbundet hermed samt optagelse af lån og afdrag på rentebærende gæld.

Koncern- og årsregnskab 1. oktober 2019 - 31. december 2020
Noter
2 Nettoomsætning

	Koncern
t.kr.	2019/20
Salg af varme	2.038.093
Salg af el	70.537
Over-/underdækning	132.880
Andre tidsmæssige forskelle i forbrugerbetaling	141.626
	<u>2.383.136</u>

3 Personaleomkostninger

t.kr.	Koncern
	2019/20
Lønninger	198.970
Pensioner	29.963
Andre omkostninger til social sikring	12.433
	<u>241.366</u>
Gennemsnitligt antal fuldtidsbeskæftigede	<u>367</u>

Vederlag til koncernens ledelse og bestyrelse udgør samlet 2.240 t.kr.

4 Immaterielle anlægsaktiver

	Koncern			
t.kr.	Færdiggjorte Udviklings- projekter	Udviklings- projekter under udførelse	Kapacitets- rettigheder	I alt
Apportindskud 1. oktober 2019	0	0	540.866	540.866
Tilgang	0	39.855	17.568	57.423
Overført	38.441	-38.441	0	0
Kostpris 31. december 2020	<u>38.441</u>	<u>1.414</u>	<u>558.434</u>	<u>598.289</u>
Ned- og afskrivninger 1. oktober 2019	0	0	0	0
Årets afskrivninger	802	0	60.701	61.503
Ned- og afskrivninger 31. december 2020	<u>802</u>	<u>0</u>	<u>60.701</u>	<u>61.503</u>
Regnskabsmæssig værdi 31. december 2020	<u>37.639</u>	<u>1.414</u>	<u>497.733</u>	<u>536.786</u>

Koncern- og årsregnskab 1. oktober 2019 - 31. december 2020

Noter

5 Materielle anlægsaktiver

t.kr.	Koncern				I alt
	Grunde og bygninger	Produktionsanlæg og maskiner	Andre anlæg, driftsmateriel og inventar	Anlæg under udførelse	
Apportindskud 1. oktober 2019	82.445	6.827.612	353.719	82.398	7.346.174
Tilgang ved indskud af virksomhed	332.474	631.044	0	0	963.518
Tilgang	95.840	3.012	5.196	347.429	451.477
Overført i året	3.927	280.573	34.164	-318.664	0
Afgang	0	-47.768	0	0	-47.768
Kostpris 31. december 2020	514.686	7.694.473	393.079	111.163	8.713.401
Ned- og afskrivninger 1. oktober 2019	0	0	0	0	0
Tilgang ved indskud af virksomhed	33.048	96.663	0	0	129.711
Årets afskrivninger	14.359	318.469	30.290	0	363.118
Tilbageførsel af akkumulerede af- og nedskrivninger på afhændede aktiver	0	-2.513	0	0	-2.513
Ned- og afskrivninger 31. december 2020	47.407	412.619	30.290	0	490.316
Regnskabsmæssig værdi 31. december 2020	467.279	7.281.854	362.789	111.163	8.223.085
Heraf indregnede renter	7.757	14.058			

6 Kapitalandele i dattervirksomheder

t.kr.	Modervirksomhed
	2019/20
Apportindskud 1. oktober 2019	129.429
Tilgang	1.948
Kostpris 31. december 2020	131.377
Værdireguleringer 1. oktober 2019	0
Årets resultat	-2.819
Værdireguleringer 31. december 2020	-2.819
Regnskabsmæssig værdi 31. december 2020	128.558

Navn	Hjemsted	Stemme- og ejerandel	Resultat, t.kr.	Egenkapital, t.kr.
AffaldVarme Aarhus A/S	Aarhus, Danmark	100,0 %	0	412
AffaldVarme Aarhus Energi A/S	Aarhus, Danmark	100,0 %	-2.819	97.717
AffaldVarme Aarhus Transmission A/S	Aarhus, Danmark	100,0 %	0	14.262
AffaldVarme Aarhus Fjernvarme A/S	Aarhus, Danmark	100,0 %	0	15.667
AffaldVarme Aarhus Biomasse A/S	Aarhus, Danmark	100,0 %	0	500
			-2.819	128.558

Koncern- og årsregnskab 1. oktober 2019 - 31. december 2020

Noter

7 Finansielle anlægsaktiver

	Koncern
t.kr.	Opkrævningsret tjenestemandspensioner
Apportindskud 1. oktober 2019	324.976
Periodens regulering	-10.181
Kostpris 31. december 2020	314.795
Regnskabsmæssig værdi 31. december 2020	314.795

8 Underdækning

	Koncern
t.kr.	Underdækning
AffaldVarme Aarhus Energi	3.688
AffaldVarme Aarhus Transmission	-3.039
AffaldVarme Aarhus Fjernvarme	82.005
Regnskabsmæssig værdi 31. december 2020	82.654

9 Aktiekapital

Selskabskapitalen er fordelt således:

	Modervirksomhed	
t.kr.	2019/20	Åbningsbalance pr. 1. oktober 2019
Aktier, 10.000.000 stk. a nom. 1 kr.	10.000	7.700
	10.000	7.700

10 Andre hensatte forpligtelser

Andre hensatte forpligtelser omfatter forventede omkostninger til pensionsudbetalinger til tjenestemænd i nuværende og tidligere ansættelse.

11 Tidsmæssige forskelle i forbrugerbetalinger

De tidsmæssige forskelle er påvirket af den regnskabsmæssige værdiansættelse af anlægsaktiverne ved selskabsgørelsen, hvor værdiansættelsen er baseret på nedskrevne genanskaffelsespriser. Der indregnes alene afskrivninger på faktiske kostpriser i varmeprisen. Tidsmæssige forskelle er dermed udtryk for enten en udskudt eller fremskudt betaling fra varmeaftagerne i forhold til den regnskabsmæssige værdi og afskrivning af anlægsaktiver. De tidsmæssige forskelle vil udlignes over tid.

Koncern- og årsregnskab 1. oktober 2019 - 31. december 2020
Noter
12 Langfristede gældsforpligtelser

t.kr.	Koncern			
	Gæld i alt 31/12 2019/20	Afdrag næste år	Langfristet andel	Restgæld efter 5 år
Gæld til kreditinstitutter	2.423.391	134.203	2.289.188	1.782.003
Feriepenge til indefrysning	19.451	737	18.714	16.701
	<u>2.442.942</u>	<u>134.940</u>	<u>2.307.902</u>	<u>1.798.704</u>

13 Kontraktlige forpligtelser og eventualposter m.v.
Andre eventualforpligtelser

Koncernens selskaber er sambeskattet med danske koncernvirksomheder og hæfter ubegrænset og solidarisk med koncernvirksomhederne for danske selskabsskatter inden for sambeskatningskredsen.

Koncernens eventualforpligtelser omfatter de for branchen sædvanlige miljøforpligtelser.

AffaldVarme Aarhus Transmission A/S har part i en tvist omkring prisen for salg af varme. Det er ledelsens forventning, at selskabet vinder sagen, hvorfor der ikke er indregnet nogen forpligtelse i balancen.

AffaldVarme Aarhus Biomasse A/S har indgået kontrakter vedrørende halmleverancer, hvor selskabet er forpligtet til at aftage halmen. Kontrakterne har en restløbetid på op til 3 år. Den samlede restforpligtelse udgør 56.522 t.kr. pr. 31. december 2020.

Andre økonomiske forpligtelser

AffaldVarme Aarhus Fjernvarme har indgået aftale om leje af varmecentral. Aftalen er uopsigelig frem til 2028. Den årlige leje udgør 1.250 t.kr.

AffaldVarme Aarhus A/S har indgået leasingaftaler vedrørende biler. Forpligtelsen i opsigelsesperioden udgør i alt 568 t.kr.

14 Sikkerhedsstillelser

AffaldVarme Aarhus Biomasse A/S har stillet sikkerhed for engagement med Nordea Kredit Realkredit:

- Pantebrev på 138,3 mio. kr. med pant i bygning på lejet grund på Ølstedvej 20, 8200 Aarhus N

Den regnskabsmæssige værdi af den pantsatte bygning udgør 769,3 mio. kr.

Koncernen har ikke stillet øvrige sikkerheder for eksterne parter.

15 Renterisici

AffaldVarme Aarhus Biomasse A/S afdækker renterisici ved hjælp af renteswaps, hvorved variable rentebetalinger omlægges til faste rentebetalinger.

Selskabet har indgået en renteswap, som løber frem til 30. juni 2036, svarende til en restløbetid på 186 måneder.

Renteswappen har en beregningsmæssig hovedstol på 138.276 t.kr. med en dagsværdi pr. 31. december 2020 på -11.041 t.kr. Der har i 2020 været en værdiregulering af renteswappen på -2.547 t.kr.

Koncern- og årsregnskab 1. oktober 2019 - 31. december 2020

Noter

16 Nærtstående parter

Bestemmende indflydelse

Følgende aktionærer er noteret i koncernens aktionærfortegnelse som ejende minimum 5 % af stemmerne eller minimum 5 % af aktiekapitalen:

Aarhus Kommune, Rådhuspladsen 2, 8000 Aarhus.

Transaktioner med nærtstående parter

Koncernen oplyser kun om transaktioner med nærtstående parter, der ikke er gennemført på normale markedsvilkår, jf. lovens §98 c, stk. 7.

Alle transaktioner er gennemført på normale markedsvilkår eller omkostningsdækkende basis.

17 Honorar til generalforsamlingsvalgt revisor

	Koncern
t.kr.	2019/20
Lovpligtig revision	476
Erklæringsopgaver med sikkerhed	143
Skattemæssig assistance	33
Andre ydelser	1.697
Samlet honorar til EY	<u>2.349</u>

18 Resultatdisponering

	Modervirksomhed
t.kr.	2019/20
Forslag til resultatdisponering	
Overført resultat	-2.819
	<u>-2.819</u>

Koncern- og årsregnskab 1. oktober 2019 - 31. december 2020

Noter

		Koncern
t.kr.		2019/20
19	Pengestrømsopgørelse - reguleringer	
	Finansielle omkostninger	72.075
	Af- og nedskrivninger	424.621
	Tab ved afhændelse af anlægsaktiver	45.255
	Ændring i udskudt skat	9.422
	Opkrævningsret	10.181
	Tidsmæssige forskelle	-143.798
		<u>417.756</u>
20	Pengestrømsopgørelse - ændring i driftskapital	
	Ændring i varebeholdninger	130
	Ændring i tilgodehavender	-468.674
	Ændring i hensatte forpligtelser	-22.093
	Ændring i langfristet gæld, drift	18.714
	Ændring i kortfristet gæld i øvrigt	120.161
		<u>-351.762</u>