

# Årsrapport 2023



Kredsløb

# Årsrapport 2023

Kredsløb

Kredsløb Holding A/S  
Karen Blixens Boulevard 7  
8220 Brabrand  
CVR-nr. 40831851

Godkendt på selskabets ordinære generalforsamling den 6. juni 2024:

---

Dirigent

# Indhold

Forord .....	4	Koncern- og årsregnskab .....	36
Ledespåtegning.....	7	Resultatopgørelse.....	37
Revisionspåtegning .....	8	Balance - aktiver.....	38
Ledelsesberetning .....	11	Balance - passiver .....	39
Hoved- og nøgletal.....	12	Egenkapitalopgørelse.....	40
Virksomhedens væsentligste aktiviteter .....	13	Pengestrømsopgørelse .....	41
Forventet takstudvikling .....	16	Noter .....	42
Forventninger til fremtiden.....	23	Nøgletal .....	66
Dataetik .....	26		
Samfundsansvar ESG .....	27		

*Den lovpligtige redegørelse af samfundsansvar jf. Årsregnskabslovens §99a kan læses samlet på siderne 27-35 (Samfundsansvar ESG) og 66-71 (Anvendt regnskabspraksis for rapportering af nøgletal).*



# 2023:

## Et år med udfordringer og store grønne fremskridt

Forsyningssekskabernes rolle er med årene kun blevet mere og mere markant i samfundet. Vi arbejder fortsat med samme grundlæggende opgave om at sikre en stabil og grøn forsyning med fjernvarme, og en velfungerende affalds- og ressourcehåndtering, hvor mest muligt genanvendes og genbruges. Men verdens og samfundets hastige forandring og den ekstraordinære situation mange steder i verden med krig og uro stiller store uforudsigelige krav til hele energibranchen og forsyningssektoren. Det er nye tider, der kræver, at man både skal arbejde målrettet med den nødvendige grønne omstilling af energisystemet og tilpasse sig til langt mere uforudsigelighed, udsving på energimarkederne, et mere aktuelt trusselsniveau på flere fronter, og ikke mindst prisstigninger på en lang række områder.

Kredsløb er en sund og veldrevet virksomhed, men vi kommer ikke udenom, at i lyset af de nye tider, er det blevet dyrere at sikre den grønne omstilling og løse vores kerneopgaver som forsyningsselskab. Ganske vist har det været muligt at holde prisen i ro på fjernvarmen i 2023, trods det at inflation og krig vendte op og ned på hele verden i 2022 og ikke mindst påvirkede energibranchen.

For 2024 er det imidlertid nødvendigt at indføre en prisstigning på fjernvarmen og affaldshåndteringen. Mens et efterslæb på den stigende inflation fra 2022, højere varmepriser fra Studstrupværket og lavere indtjening på el, som følge af den lave elpris, gjorde udfaldet for de stigende priser på fjernvarmen, var det primært omkostninger i forbindelse med indføringen af sorteringen i ti fraktioner, der medførte prisstigninger på affaldshåndteringen. Trods prisstigninger ligger Kredsløb dog helt gennemsnitligt, når man sammenligner priser på tværs af selskaber i Danmark.

2023 var også et år med store lokale forandringer for Kredsløb som affaldsselskab. Tilbage i sensommeren 2023 kunne vi nemlig endelig tage hul på den store udrulning af den nye affaldssortering i ti fraktioner, hvor mere end 190.000 beholdere og mange tusinder nye affaldsløsninger er blevet fordelt ud til Aarhusianerne. I august kom de første kunder med på den nye sortering, og omkring årsskiftet til 2024 kom de sidste kunder på den nye ordning. Det har været, og er selvsagt en kæmpe logistisk og strategisk opgave at udrulle ny sortering i Danmarks næststørste by. Derfor har vi også mødt udfordringer undervejs, hvor der har været behov for at tilpasse og justere på indsatsen. Det forventer vi fortsat vil være tilfældet et godt stykke ind i 2024.

Den nye sortering kræver selvfølgelig stadig tilvænnning hos kunderne og hos vores nye transportører, der på rekordtid har skullet køre nye ruter og indsamle på en helt ny måde, ligesom vi i Kredsløb generelt også har

oplevet en stejl læringskurve undervejs i udrulningen. I 2024 vil vi fortsat have fokus på den nye sortering og indføre nye tiltag, der skal gøre sorteringen endnu bedre og give gode betingelser for, at vi når i mål med det altoverskyggende formål: At mange flere af vores dyrebare ressourcer bliver genanvendt, og flere ting kan bruges igen og igen så længe som muligt.

I august slog den nye nærgenbrugsstation dørene op på Dirch Passers Gade. En slags convenience store, hvor alt er gratis. Nærgenbrugsstationen gør det nemmere og mere attraktivt at give ting nyt liv, udveksle genbrug og ikke mindst genanvende flere typer af affald.

Selvom affald og ressourcer har fyldt godt på dagsordenen, har Kredsløb også kunnet tage store skridt i en grønnere retning, når vi taler den nuværende og fremtidige forsyning med fjernvarme.

Den nye nærgenbrugsstation på Dirch Passers Gade



Borearbejdet i gang på Sumatravej - 2023



Således fortsatte det gode samarbejde med Skanderborg Kommune med konverteringsprojektet i Skovby, Storring og Stjær, så drømmen om at varme landsbyernes stuer op med fjernvarme allerede blev en realitet for mange af kunderne i løbet af 2023. Som et resultat af konverteringsprojektet bliver Skovby og Galten desuden rørforbundne med Skanderborgs fjernvarmenet via Kredsløb, hvilket er en strategisk og praktisk fordel for kommunen, for kunderne og for fremtidens forsyning.

2023 blev også året, hvor mange års planlægning af EU's største sammenhængende geotermiske anlæg i Aarhus kulminerede i november. Vi gik i jorden på Sumatravej ved Aarhus Havn og begyndte den indledende del af borearbejdet til anlæggets 17 brønde. Vi markerede borestarten med stor opmærksomhed fra den landsdækkende presse og havde bl.a. besøg af både borgmester og finansministeren, der betegnede det som "et stykke grøn Danmarkshistorie". Borearbejdet fortsætter og er i løbet af 2024 flyttet til Skejby, hvor der bores endnu en brønd til anlægget.

Mens det færdige geotermiske anlæg forventes at udgøre ca. 20 % af den samlede fjernvarmeforsyning i 2030, er de næste brikker i puslespillet om fremtidens energiforsyning netop også lagt. Vi går således en fremtid i møde med meget mere vedvarende energi i vores forsyning, hvor vi skal udfase brugen af træpiller fra Studstrupværket henover de næste år til fordel for vedvarende energi i flere forskellige afskygninger.

Der er således store tiltag i gang for at bidrage til omstillingen af vores energisystem. Det måske mest

afgørende tiltag bliver i den forbindelse muligheden for at etablere CO<sub>2</sub>-fangst på vores eksisterende anlæg i Lisbjerg. Inden 2030 forventer vi at være i stand til at indfange mere end 335.000 ton CO<sub>2</sub> direkte fra skorstenen i Lisbjerg og dermed bidrage med reduktioner, der svarer til 1 % af det samlede klimamål for hele landet. Aarhus Kommunes aftale om klimastrategi 2025-2030 er netop indgået af et stort flertal i byrådet, hvor forligspartierne er enige om, at Kredsløb skal søge at etablere et CCS-anlæg, herunder at Aarhus Kommune kan stille en kommunegaranti i forbindelse med selve anlægsprojektet. Men for at CO<sub>2</sub>-fangst ikke blot skal forblive en mulighed på tegnebrættet, er der fortsat behov for rammer, der gør det muligt for kommunalt-ejede selskaber at investere i, etablere og drive et fuldfangst-anlæg. I Kredsløb vil vi fortsat kæmpe for bedre rammer ved at øve indflydelse på de øverste politiske beslutningstagere.

Med venlig hilsen



Thomas Rand

Bestyrelsesformand



Bjarne Munk Jensen

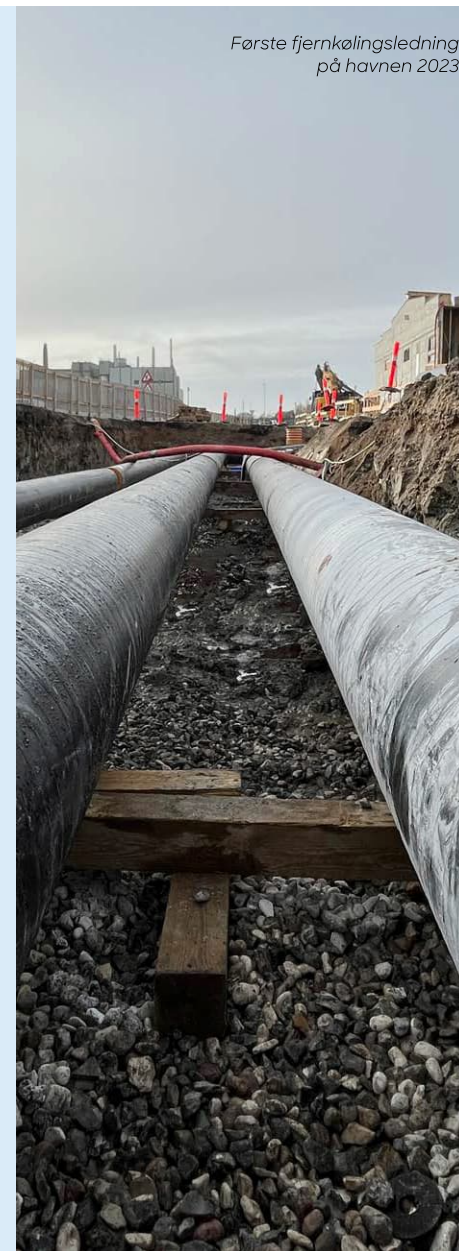
Administrerende direktør



Thomas Elgaard Jensen

Økonomidirektør

Første fjernkølingsledning  
på havnen 2023



## Ledespåtegning

Bestyrelse og direktion har dags dato behandlet og godkendt årsrapporten for Kredsløb Holding A/S for regnskabsåret 1. januar – 31. december 2023.

Koncernregnskabet og årsregnskabet er aflagt i overensstemmelse med årsregnskabsloven.

Det er vores opfattelse, at koncernregnskabet og årsregnskabet giver et retvisende billede af selskabets og koncernens aktiver, passiver og finansielle stilling pr. 31. december 2023, samt af resultatet af selskabets og koncernens aktiviteter og koncernens pengestrømme for regnskabsåret 1. januar – 31. december 2023.

Det er endvidere vores opfattelse, at ledelsesberetningen indeholder en retvisende redegørelse for udviklingen i selskabets og koncernens aktiviteter og økonomiske forhold, årets resultat og for selskabets og koncernens finansielle stilling.

Årsrapporten indstilles til generalforsamlingens godkendelse.

Aarhus, den 16. maj 2024

### Direktion:

\_\_\_\_\_  
Bjarne Munk Jensen  
Administrerende direktør

\_\_\_\_\_  
Thomas Elgaard Jensen  
Økonomidirektør

### Bestyrelse:

\_\_\_\_\_  
Thomas John Rand  
Formand

\_\_\_\_\_  
Mikael Andreas Holm Geday  
Næstformand

\_\_\_\_\_  
Line Markert Christensen

\_\_\_\_\_  
Steen Stavnsbo

\_\_\_\_\_  
Eva Borchorst Mejnertz

\_\_\_\_\_  
Polly-Nicole Bak Dutschke

\_\_\_\_\_  
Jakob Søgaard Clausen

\_\_\_\_\_  
Jens Rishøj Skov  
Medarbejdervalgt

\_\_\_\_\_  
Hanne Tokkesdal Jensen  
Medarbejdervalgt

\_\_\_\_\_  
Kim Kristen Nørskov Beyer  
Medarbejdervalgt

Den uafhængige revisors revisionspåtegning

## Til kapitalejeren i Kredsløb Holding A/S

### Konklusion

Vi har revideret koncernregnskabet og årsregnskabet for Kredsløb Holding A/S for regnskabsåret 1. januar – 31. december 2023, der omfatter resultatopgørelse, balance, egenkapitalopgørelse og noter, herunder anvendt regnskabspraksis, for såvel koncernen som selskabet samt pengestrømsopgørelse for koncernen. Koncernregnskabet og årsregnskabet udarbejdes efter årsregnskabsloven.

Det er vores opfattelse, at koncernregnskabet og årsregnskabet giver et retvisende billede af koncernens og selskabets aktiver, passiver og finansielle stilling pr. 31. december 2023 samt af resultatet af koncernens og selskabets aktiviteter og koncernens pengestrømme for regnskabsåret 1. januar – 31. december 2023 i overensstemmelse med årsregnskabsloven.

### Grundlag for konklusion

Vi har udført vores revision i overensstemmelse med internationale standarder om revision og de yderligere krav, der er gældende i Danmark. Vores ansvar ifølge disse standarder og krav er nærmere beskrevet i revisionspåtegningens afsnit "Revisors ansvar for revisionen af koncernregnskabet og årsregnskabet" (herefter benævnt "regnskaberne"). Det er vores opfattelse, at det opnåede revisionsbevis er tilstrækkeligt og egnet som grundlag for vores konklusion.

### Uafhængighed

Vi er uafhængige af koncernen i overensstemmelse med International Ethics Standards Board for Accountants' internationale retningslinjer for revisorers etiske adfærd (IESBA Code) og de yderligere etiske krav,

der er gældende i Danmark, ligesom vi har opfyldt vores øvrige etiske forpligtelser i henhold til disse krav og IESBA Code.

### Ledelsens ansvar for regnskaberne

Ledelsen har ansvaret for udarbejdelsen af et koncernregnskab og et årsregnskab, der giver et retvisende billede i overensstemmelse med årsregnskabsloven. Ledelsen har endvidere ansvaret for den interne kontrol, som ledelsen anser for nødvendig for at udarbejde regnskaberne uden væsentlig fejlinformation, uanset om denne skyldes besvigelser eller fejl.

Ved udarbejdelsen af regnskaberne er ledelsen ansvarlig for at vurdere koncernens og selskabets evne til at fortsætte driften; at oplyse om forhold vedrørende



fortsat drift, hvor dette er relevant; samt at udarbejde regnskaberne på grundlag af regnskabsprincippet om fortsat drift, medmindre ledelsen enten har til hensigt at likvidere koncernen eller selskabet, indstille driften eller ikke har andet realistisk alternativ end at gøre dette.

## Revisors ansvar for revisionen af koncernregnskabet og årsregnskabet

Vores mål er at opnå høj grad af sikkerhed for, om regnskaberne som helhed er uden væsentlig fejlinformation, uanset om denne skyldes besvigelser eller fejl og at afgive en revisionspåtegning med en konklusion. Høj grad af sikkerhed er et højt niveau af sikkerhed, men er ikke en garanti for, at en revision, der udføres i overensstemmelse med internationale standarder om revision og de yderligere krav, der er gældende i Danmark, altid vil afdække væsentlig fejlinformation, når sådan findes. Fejlinformationer kan opstå som følge af besvigelser eller fejl og kan betragtes som væsentlige, hvis det med rimelighed kan forventes,

at de enkeltvis eller samlet har indflydelse på de økonomiske beslutninger, som regnskabsbrugerne træffer på grundlag af regnskaberne.

Som led i en revision, der udføres i overensstemmelse med internationale standarder om revision og de yderligere krav, der er gældende i Danmark, foretager vi faglige vurderinger og opretholder professionel skepsis under revisionen. Herudover:

- Identificerer og vurderer vi risikoen for væsentlig fejlinformation i regnskaberne, uanset om denne skyldes besvigelser eller fejl, udformer og udfører revisionshandlinger som reaktion på disse risici samt opnår revisionsbevis, der er tilstrækkeligt og egnet til at danne grundlag for vores konklusion.
- Risikoen for ikke at opdage væsentlig fejlinformation forårsaget af besvigelser er højere end ved væsentlig fejlinformation forårsaget af fejl, idet besvigelser kan omfatte sammensværgelser, dokumentfalsk, bevidste udeladelser, vildledning eller tilsidesættelse af intern kontrol.

- Opnår vi forståelse af den interne kontrol med relevans for revisionen for at kunne udforme revisionshandlinger, der er passende efter omstændighederne, men ikke for at kunne udtrykke en konklusion om effektiviteten af koncernens og selskabets interne kontrol.
- Tager vi stilling til, om den regnskabspraksis, som er anvendt af ledelsen, er passende, samt om de regnskabsmæssige skøn og tilknyttede oplysninger, som ledelsen har udarbejdet, er rimelige.
- Konkluderer vi, om ledelsens udarbejdelse af regnskaberne på grundlag af regnskabsprincippet om fortsat drift er passende, samt om der på grundlag af det opnåede revisionsbevis er væsentlig usikkerhed forbundet med begivenheder eller forhold, der kan skabe betydelig tvivl om koncernens og selskabets evne til at fortsætte driften. Hvis vi konkluderer, at der er en væsentlig usikkerhed, skal vi i vores revisionspåtegning gøre opmærksom på oplysninger herom i regnskaberne eller, hvis sådanne oplysninger ikke er

tilstrækkelige, modificere vores konklusion. Vores konklusion er baseret på det revisionsbevis, der er opnået frem til datoen for vores revisionspåtegning. Fremtidige begivenheder eller forhold kan dog medføre, at koncernen og selskabet ikke længere kan fortsætte driften.

- Tager vi stilling til den samlede præsentation, struktur og indhold af regnskaberne, herunder noteoplysningerne, samt om regnskaberne afspejler de underliggende transaktioner og begivenheder på en sådan måde, at der gives et retvisende billede heraf.
- Opnår vi tilstrækkeligt og egnet revisionsbevis for de finansielle oplysninger for virksomhederne eller forretningsaktiviteterne i koncernen til brug for at udtrykke en konklusion om koncernregnskabet. Vi er ansvarlige for at lede, føre tilsyn med og udføre koncernrevisionen. Vi er eneansvarlige for vores revisionskonklusion.

Vi kommunikerer med den øverste ledelse om bl.a. det planlagte omfang og den tidsmæssige placering af revisionen samt betydelige revisionsmæssige observationer, herunder eventuelle betydelige mangler i intern kontrol, som vi identificerer under revisionen.

## Udtalelse om ledelsesberetningen

Ledelsen er ansvarlig for ledelsesberetningen.

Vores konklusion om regnskaberne omfatter ikke ledelsesberetningen, og vi udtrykker ingen form for konklusion med sikkerhed om ledelsesberetningen.

I tilknytning til vores revision af regnskaberne er det vores ansvar at læse ledelsesberetningen og i den forbindelse overveje, om ledelsesberetningen er væsentligt inkonsistent med regnskaberne eller vores viden opnået ved revisionen eller på anden måde synes at indeholde væsentlig fejlinformation.

Vores ansvar er derudover at overveje, om ledelsesberetningen indeholder krævede oplysninger i henhold til årsregnskabsloven.

Baseret på det udførte arbejde er det vores opfattelse, at ledelsesberetningen er i overensstemmelse med regnskaberne og er udarbejdet i overensstemmelse med årsregnskabslovens krav. Vi har ikke fundet væsentlig fejlinformation i ledelsesberetningen.

Aarhus, den 16. maj 2024  
EY Godkendt Revisionspartnerselskab  
CVR-nr. 30 70 02 28

**Claus Hammer-Pedersen**  
Statsaut. revisor  
mne26738

**Michael N.C. Nielsen**  
Statsaut. revisor  
mne21334

# Ledelsesberetning

## Oplysninger om selskabet

### Navn

Kredsløb Holding A/S

### Hjemstedskommune

Aarhus Kommune

### Adresse

Karen Blixens Boulevard 7,  
8220 Brabrand

### Regnskabsår

1. januar - 31. december 2023

### CVR-nr.

40831851

### Hjemmeside

[www.kredsløb.dk](http://www.kredsløb.dk)

### Stiftet

1. oktober 2019

## Bestyrelse

Thomas John Rand,  
Formand

Mikael Andreas Holm Geday,  
Næstformand

Line Markert Christensen

Steen Stavnsbo

Eva Borchorst Mejnertz

Polly-Nicole Bak Dutschke

Jakob Søgaard Clausen

Jens Rishøj Skov,  
Medarbejdervalgt

Hanne Tokkesdal Jensen,  
Medarbejdervalgt

Kim Kristen Nørskov Beyer,  
Medarbejdervalgt

## Direktion

Bjarne Munk Jensen,  
Administrerende direktør

Thomas Elgaard Jensen,  
Økonomidirektør

## Revision

EY Godkendt  
Revisionspartnerselskab

Værkmestergade 25  
Postboks 330  
8100 Aarhus C

# Hoved- og nøgletal



Koncern					
	Mio. kr.	2023	2022	2021	2019/20
<b>Hovedtal</b>					
Nettoomsætning		2.398	2.258	1.884	2.383
Resultat af primær drift		90	400	46	121
Resultat af finansielle poster		-44	-41	-36	-72
Årets resultat		54	259	21	-3
<b>Nøgletal</b>					
Anlægsaktiver		9.370	8.811	8.873	9.075
Aktiver i alt (balancesum)		10.791	10.177	9.463	9.641
Egenkapital		551	505	150	129
Pengestrømme fra driftsaktiviteten		-47	545	135	-9
Pengestrømme til investeringsaktiviteten		-521	-405	-207	-509
- heraf investering i materielle anlægsaktiver		-320	-214	-204	-451
Pengestrømme fra finansieringsaktiviteten		428	-132	92	667
Pengestrøm i alt		-140	8	20	149
Bruttomargin		20,2%	35,8%	35,6%	33,1%
Likviditetsgrad		86,1%	153,5%	69,6%	47,9%
Belåningsgrad		26,6%	29,7%	31,0%	28,1%

De i hoved- og nøgletals-oversigten anførte nøgletal er beregnet således:

### Bruttomargin:

$$\frac{\text{Bruttoresultat} \times 100}{\text{Nettoppsætning}}$$

### Likviditetsgrad:

$$\frac{\text{Omsætningsaktiver} \times 100}{\text{Kortfristet gæld}}$$

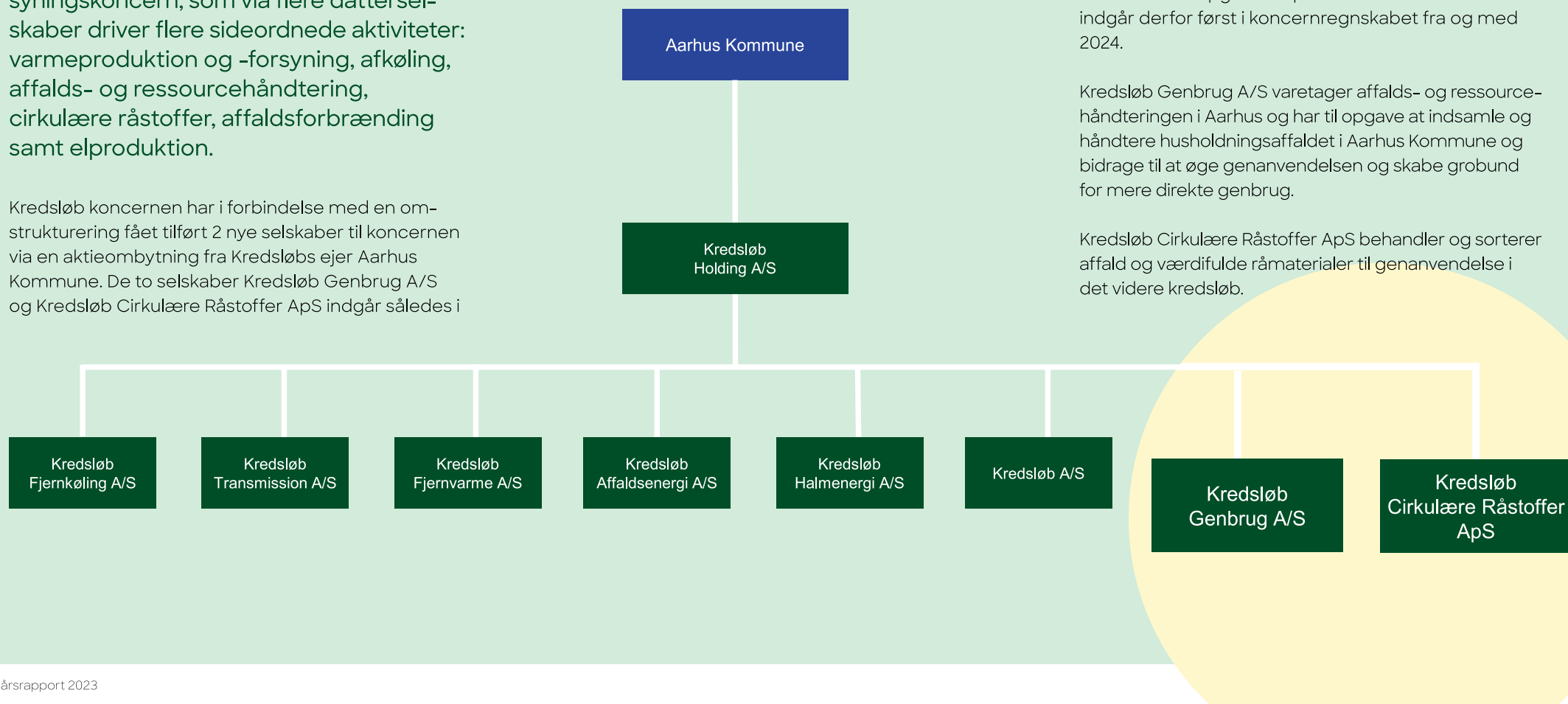
### Belåningsgrad:

$$\frac{\text{Langfristet gæld} \times 100}{\text{Materielle anlægsaktiver}}$$

# Virksomhedens væsentligste aktiviteter

Kredsløb Holding A/S er en dansk forsyningskoncern, som via flere datterselskaber driver flere sideordnede aktiviteter: varmeproduktion og -forsyning, afkøling, affalds- og ressourcehåndtering, cirkulære råstoffer, affaldsforbrænding samt elproduktion.

Kredsløb koncernen har i forbindelse med en omstrukturering fået tilført 2 nye selskaber til koncernen via en aktieombytning fra Kredsløbs ejer Aarhus Kommune. De to selskaber Kredsløb Genbrug A/S og Kredsløb Cirkulære Råstoffer ApS indgår således i



# Årets økonomiske udvikling

Kredsløb havde i 2023 en samlet omsætning på 2.398 mio. kr. hvilket er mindre end forventet, men fortsat en stigning på 140 mio. kr. i forhold til 2022.

Udviklingen skyldes en normalisering af afregningspriserne på el i løbet af 2023, hvorfor året har budt på betydeligt færre indtægter fra salg af el sammenlignet med 2022. Nedgangen i indtægter fra salg af el modvirkes af flere indtægter fra salg af varme end sidste år og det budgetterede.

Det markante fald i afregningspriserne på el har naturligvis påvirket Kredsløbs el-aktiviteter betydeligt hvilket er den primære årsag til, at årets resultat er faldet fra 259,2 mio. kr. i 2022 til 53,6 mio. kr. i 2023.

Årets resultat på 53 mio. kr. bidrager til en øget egenkapital, som således udgør 551 mio. kr. pr. 31 december 2023. Egenkapitalen er en vigtig forudsætning for Kredsløbs evne til at fastholde en stabil varmepris og samtidig have mulighed for at øge vores investeringer i den grønne

omstilling, investeringer i den grønne omstilling, der er nødvendige for at kunne sikre en effektiv forsyning og de bedst mulige priser i fremtiden ved at optimere via nye teknologiske muligheder og metoder. Fremtidige investeringer er desuden en forudsætning for at leve op til de forventninger, som Regeringen og Folketinget samt Aarhus Byråd har til forsyningssektoren som en helt central aktør i den grønne omstilling.

## Takstregnskab

Kredsløbs aktiviteter inden for varmeproduktion og forsyning samt affaldsforbrænding er omfattet af hvile-i-sig-selv-lovgivning og der udarbejdes i denne forbindelse årlige takst-budgetter og regnskaber, som kunderne opkræves efter.

Takstregnskaber indeholder de nødvendige omkostninger for at kunne levere varme og affaldsforbrændings-ydelser. Disse takstregnskaber

opgøres årligt ud fra årets opkrævede indtægter og realiserede omkostninger.

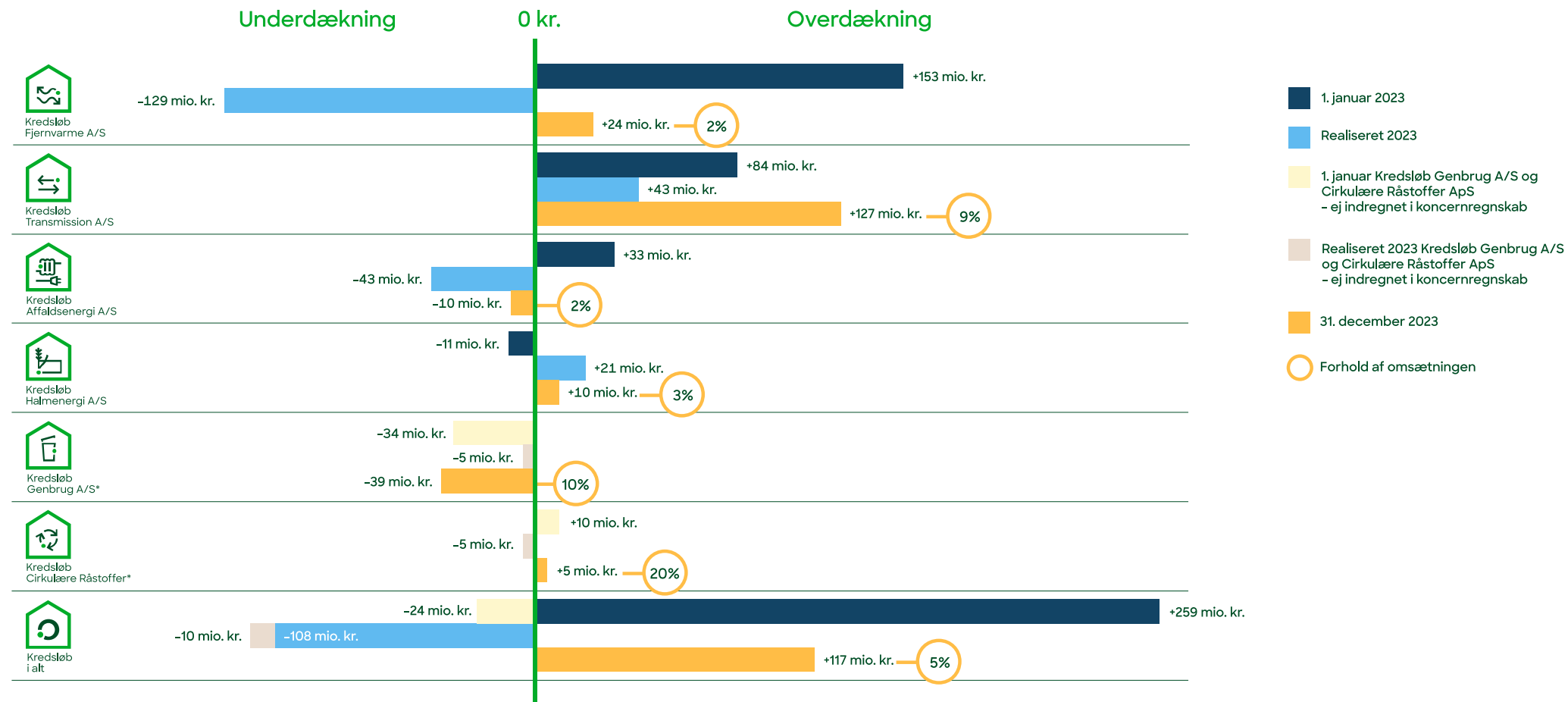
Forskelle mellem opkrævede indtægter og realiserede omkostninger bliver behandlet som hhv. ”over- og underdækninger” og indregnes i de fremtidige takster til kunderne.

Kredsløbs varmetakster har været stabile igennem hele 2023 på trods af store stigninger i brændselsomkostninger og stigninger i det generelle omkostningsniveau.

Kredsløb har ved udgangen af 2023 en netto-overdækning på 117 mio. kr. hvilket svarer til 5 % af Kredsløbs samlede omsætning. Overdækningen forventes afviklet indenfor de kommende år for at understøtte en stabil udvikling i Kredsløbs takster.

Grafikken på næste side viser Kredsløbs samlede over- og underdækninger ved udgangen af 2023 fordelt pr. selskab.

## Takstregnskab 31. december 2023



\* Kredsløb Genbrug A/S og Kredsløb Cirkulære Råstoffer ApS er blevet indregnet som en del af Kredsløb Koncernen den 31. december 2023. Takstregnskaber og øvrig aktivitet er indregnet pr. denne dato og fremgår derfor ikke af balancen pr. 1. januar 2023 eller resultatopgørelsen i løbet af 2023.

Netto-overdækningen er indregnet brutto med 48 mio. kr. som tilgodehavende underdækning og 165 mio. kr. som skyldig overdækning i balancen pr. 31. december 2023.

# Forventet takstudvikling

Lav elpris, dyrere varme fra Studstrupværket og efterslæb på inflationen giver højere varmepriser i 2024

Trods store udsving på energimarkederne, stigende priser og en generel ekstraordinær verdenssituation med krig og energikrise, valgte Kredsløb i 2023 at skåne kunderne i et meget turbulent år ved at fastholde samme lave varmepris som året før.

Til trods for at der stadig blev tjent penge på el, er elprisen faldet drastisk i 2023 og langt mere, end man kunne forvente. Sammen med den fortsatte

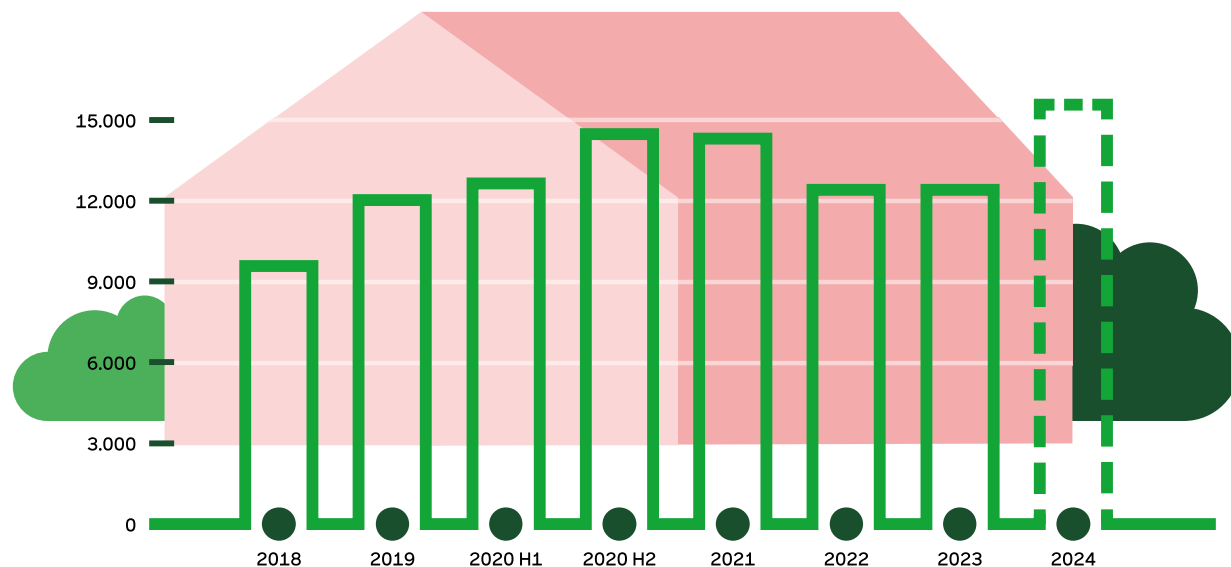
usikre verdenssituation har det skabt et efterslæb på den høje inflation fra 2022. Hertil kommer, at varmen der leveres og købes fra Studstrupværket, som udgør ca. 50 % af omkostningsbasen, er blevet dyrere at indkøbe. Derfor er det nødvendigt at hæve varmeprisen for 2024 for alle kunder.

Kredsløb har fortsat arbejdet for at reducere prisstigningen ved hjælp af bl.a. tjente penge på el, om end det ikke har været tilstrækkeligt til at undgå

en prisstigning. Faktum er, at det er blevet dyrere at sikre en stabil og grøn forsyning med fjernvarme.

For at sikre en fortsat stabil, grøn og konkurrencedygtig forsyning på længere sigt, har Kredsløb fortsat allokeret nødvendige midler til eksisterende energi- og udviklingsprojekter som CO<sub>2</sub>-fangst og Geotermisk fjernvarme, der er en del af planlægningen for fremtidens stabile og grønne forsyning.

Udviklingen i varmeprisen i kroner for en gennemsnitlig husstand





## Mere affaldssortering og sidste års inflation får prisen på afhentning af affald til at stige i 2024

Et flertal i Folketinget indgik i 2020 en politisk aftale om den fremtidige affaldshåndtering i Danmark. Aftalen er sidenhen udmøntet i en ny affaldsbekendtgørelse, der fastlagde, at kommunerne nu skal indsamle de samme 10 typer af affald.

Med den nye sortering fulgte både indkøb af nyt materiel og systemer til at imødekomme flere krav til hele affaldshåndteringen. Herudover indebærer implementeringen af den nye sortering også flere tømninger, øget behov for kundeservice og et generelt øget driftsniveau, der samlet set gør en stigning på affaldsgebyrerne uundgåelige.

En høj inflation over de seneste år har desuden sat sine aftryk på indkøbet af materialer og tømningsspriser og dermed medvirket til en gebyrstigning.

Udover stigende omkostninger forbundet med de nye sorteringsordninger og inflation, skyldes de stigende gebyrer også almindelig prisudvikling med

årlige faste kontraktjusteringer i forhold til nettoprisindeks og relevante materialeprisindeks.

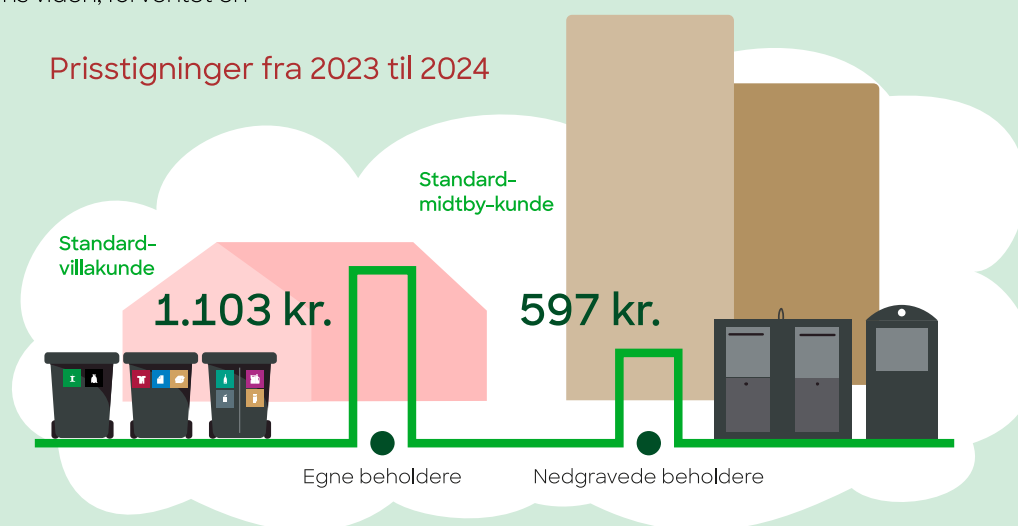
Konkret betød det, at affaldsgebyrerne for kunderne i 2024 steg med 1.103 kr. for en standard-villakunde og 597 kr. for en standard-midtby-kunde, der er tilmeldt de offentligt nedgravede beholdere.

I første omgang havde man ved en tidligere udmelding for nogle år siden, med datidens viden, forventet en prisstigning på ca. 1000 kr. i gennemsnit. Dog har man ikke kunnet tage højde for en inflationsstigning på det niveau, som vi har oplevet, og derfor er de gennemsnitlige prisstigninger endt med at være højere end først estimeret.

Kredsløb har undersøgt forskellige alternativer til at undgå prisstigninger, men det ville medføre så

markante forringelser på produkt- og serviceniveau og flere omkostninger for kunderne på et senere tidspunkt, og derfor vurderes en prisstigning som den mest hensigtsmæssige løsning.

Kredsløb forventer dog, at priserne i Aarhus vil befinde sig på et gennemsnitligt niveau, når man sammenligner på tværs af affaldsselskaber i Danmark, der har nået samme grad af implementering af sorteringen.



# Aarhus sorterer nu lidt mere

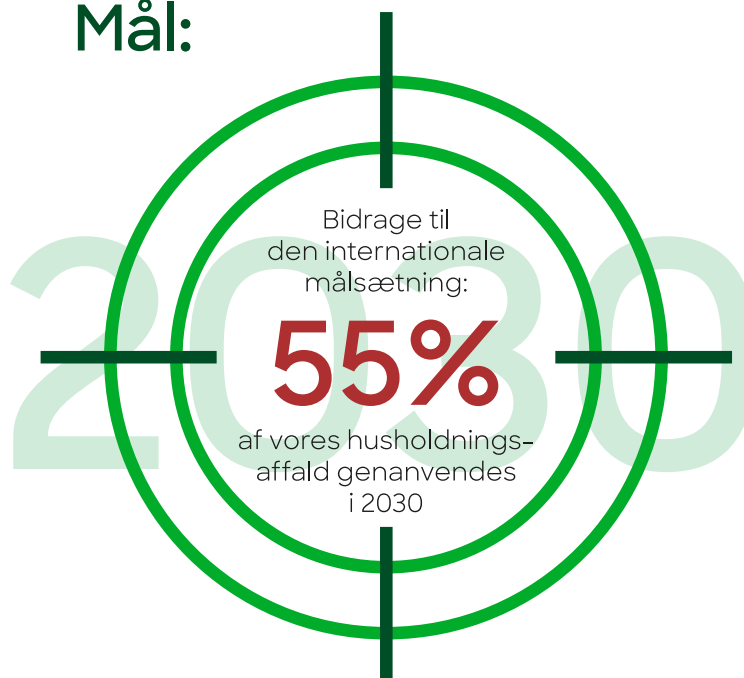
I 2023 kunne flere års grundig planlægning kulminere, da aarhusianerne gik fra at sortere i seks fraktioner til nu at sortere affaldet i 10.

Med den nye sortering fulgte nye affaldsløsninger og beholdere til Kredsløbs mange forskellige kunder. Dertil et øget behov for drift, håndtering og efterbehandling af affald, helt nye kørselsruter samt nye transportører til at afhente og tømme affald hos kunderne.

Implementeringen begyndte for alvor, da Kredsløb på en regnfuld morgen i august officielt indledte den store udrulning af sorteringen med den enorme logistiske opgave bl.a. at udrulle 190.000 beholdere, 900 nedgravede beholdere og 2100 affaldskuber til aarhusianerne, som alle skulle blive omfattet af sorteringen inden 2024.

Både før og under udrulningen har kommunikation, information og vejledning til kunderne været centrale elementer i at sikre en god udrulning. Det indebar bl.a. inspiration, events og mediehistorier, hvor aarhusianerne blev taget i hånden med en grundig

## Mål:



introduktion til de nye elementer i sorteringen, konkret vejledning til at komme godt i gang, kurser i korrekt sortering for byens viceværter og ikke mindst klar tale om det altoverskyggende formål i at bidrage til den internationale målsætning, om at 55 % af vores husholdningsaffald genanvendes i 2030.

Trods grundig planlægning af udrulningen var det forventet, at der skulle justeres undervejs, og at nogle elementer i sorteringen ville blive indfaset gradvist, ligesom vi forventede at opleve enkelte områder, hvor der skulle optimeres, baseret på de første erfaringer.

Udrulningen har fra start til slut fulgt tidsplanen på stort set alle parametre, og derfor var glæden også stor, da man sidst på året overordnet kunne betragte udrulningen som en succes.

Succes til trods mødte Kredsløb imidlertid berettiget kritik i forbindelse med vinterens ekstraordinære

snevejr og i et par måneder forinden, hvor driften ikke kørte på det vanligt høje niveau på grund de vanskelige vejrforhold, sygdom hos transportørerne og en række driftsforstyrrelser på materiel. Derfor blev der igangsat en stærkt intensiveret indsats med ekstra hænder, ekstra kørsler og ekstra tømninger for at få driften stabiliseret.

Derudover mødte Kredsløb kritik på enkelte punkter omkring de nye affaldsbeholderes låg og konstruktionen i bunden, hvor nogle få kunder har oplevet udfordringer med tæthed og maddiker om sommeren. Kredsløb fik derfor systematisk afdækket omfanget via praktiske tests sammenholdt med antallet af kundeforhødsninger, alm. garantisager og dialog med flere af de 25 andre kommuner med samme løsning. Konklusionen blev, at man ville give kunderne mulighed for at ombytte deres beholder til en beholder uden ribbe, såfremt kunden havde

oplevet problemer. Dog med det forbehold, at man ikke med garanti kan undgå maddiker, da det er en sæsonbetinget udfordring.

I 2024 evalueres udfordringerne i samarbejde med Aarhus Kommune, og yderligere tiltag kan blive iværksat.

Blandt andet fortsætter Kredsløb tilpasningen af sorteringen med nye løsninger for aflevering af farligt affald i midtbyen og andre optimeringer af materiel i forhold til brugeroplevelserne. Kredsløb vil desuden fortsætte kommunikationsindsatsen og måle på indsatserne, der skal sikre, at aarhusianerne fortsat føler sig klædt godt på og er motiverede til at bidrage til en god og korrekt sortering.



# Ny genbrugsoplevelse er startskuddet for mere direkte genbrug

Aarhusianerne kunne i 2023 glæde sig over en helt ny platform, der skal vise potentialet i mere genanvendelse og gøre det nemmere og mere attraktivt at genbruge og være grøn i Aarhus.

I august slog Kredsløb nemlig dørene op til sin første nye nærgenbrugsstation, der er en slags genbrugsstationens svar på en convenience store som 7-eleven, men hvor alt er gratis.

På den nye nærgenbrugsstation, der er beliggende ved Dirch Passers Gade 5, er der bl.a. mulighed for at komme af med de dele af sit affald, der ikke kan afleveres i de nedgravede beholdere, såsom stort pap, stort plast, elektronik og farligt affald, og der er mulighed for at udveksle genbrug og vedligeholde og redesigne ting.

Den nye nærgenbrugsstation skal fungere som et slags testcenter for fremtidens genanvendelse og

genbrug og skal styrke infrastrukturen, så det bliver nemmere at sikre mest muligt genanvendelse af materialer og gøre det nemmere at genbruge - når som helst og hvor som helst.

Det meste inventar og møbler er fremstillet af genanvendte materialer særligt med fokus på plastik, der for mange er forbundet med noget, der ofte brændes af eller ender i havet til skade for planter og dyreliv. Interiøret er skabt i samarbejde med arkitektfirmaet A Circular Design Studio og skal understrege, at genanvendelse, design, og æstetik sagtens kan gå op i en højere enhed.

Åbningen af den nye nærgenbrugsstation blev flot markeret med fremmøde af mange interesserede kunder i midtbyen og diverse medier, hvoraf flere omtalte den nye nærgenbrugsstation som et unikt koncept.



Den nye nærgenbrugsstation





## Bedre muligheder for direkte genbrug i 2024

I 2024 og frem vil Kredsløb arbejde for at udvikle og skabe endnu bedre rammer for mere direkte genbrug, så muligheden for at udveksle genbrug kommer tættere på alle vores kunder.

Derfor valgte vi i den forbindelse at lukke ned for REUSE, der i otte år har haft stor succes som et epicenter for genbrug i midtbyen. Siden er der kommet mange forskellige muligheder for at udveksle genbrug - både fysisk og på nettet, og derfor vil Kredsløb i stedet implementere genbrugsområder på de fem resterende genbrugsstationer i løbet 2024, ligesom man allerede har muligheden for at gå på genbrugsjagt på den relativt nye genbrugsstation i Lisbjerg. Derudover vil Kredsløb fortsat arbejde med udviklingen af eksisterende koncepter som Bytteboxen og gøre plads til nye oplagte måder at genbruge på, som er tilpasset kundernes vaner anno 2024.

# Nye storkunder i hus til Kredsløb Fjernkøling

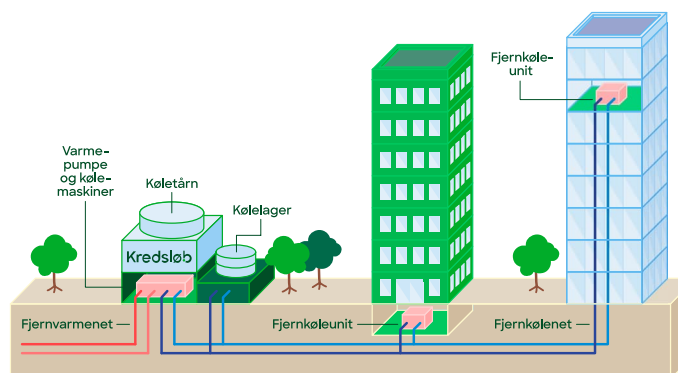
Det er ikke kun fjernvarme, der er et brandvarmt emne lige nu. Kredsløbs pendant til individuelle køleanlæg møder nemlig enorm interesse fra bl.a. erhvervslivet i Aarhus. Kredsløb indgik i 2023 aftale om at levere fjernkøling til yderligere to storkunder fra 2026 i form af den nye kontor- og hotelejendom ved bassin 7 på Aarhus Ø samt "Hængslet", hvor henholdsvis hotellets gæster og medarbejdere og besøgende i "Hængslets" kontorer og markedshal får glæde af fjernkølingen fra Kredsløb.

Kredsløb har allerede været i arbejdstøjet i godt et år for at kunne tilbyde erhvervsbygninger, hoteller og kontorer fjernkøling som et smart alternativ til egne køleanlæg. Arbejdet har både foregået på jorden, under jorden og sågar under vandet, hvor bl.a. erhvervsdykkere har hjulpet til med at etablere ledningsnettet.

Sydhavnen er første byområde, hvor Kredsløb har etableret et fjernkølenet, da der i slutningen af 2022 blev indgået aftaler med de kommende kontorbygninger ved "Mindet" og "Europaplads". Europaplads fik

allerede i 2023 glæde af fjernkølingen, som den første fjernkølekunde i Aarhus, og i det kommende år vil man fortsætte arbejdet for at sikre god og stabil drift.

Med indgåelsen af de to aftaler på Aarhus Ø bliver næste skridt at etablere et fjernkølenet ved Aarhus Ø og udvide Kredsløbs nuværende energicentral "Maskinrummet" på Aarhus Ø med nye varmepumper, der sikrer muligheden for, at flere af de eksisterende og kommende kontorbygninger, hoteller og erhvervsdrivende kan få fjernkølet deres bygninger i nærmeste fremtid.



Arkitektens visning af "Hængslet" 2023

Således er vi godt på vej til at etablere et fjernkølenet i Aarhus, som også bliver et vigtigt element i at sikre og samtænke fremtidens energiforsyning ved at udnytte oplagte, kendte og nye synergier på tværs af systemer og sektorer.

Kredsløb vil i år fortsætte de positive dialoger med andre potentielle kunder ved Sydhavnen og Aarhus Ø og undersøge muligheden for at udbrede fjernkøling i Aarhus til andre områder i takt med den generelle efterspørgsel. Hertil skal der udføres en række undersøgelser og analyser, der skal danne grundlag for eventuelt at etablere endnu et relevant område, hvor der kan tilbydes fjernkøling til nye kunder.



# 2030: En nær fremtid med mere vedvarende energi i systemet

For Kredsløb er det en kerneopgave at levere en driftssikker og konkurrencedygtig fjernvarme året rundt – døgnet rundt. Forsyningen skal samtidig bidrage til byens og de nationale klimamålsætninger om at reducere CO<sub>2</sub>-udledningen frem mod 2030.

En større grad af uafhængighed og fleksibilitet bliver derfor nøgleord i fremtidens måde at se og planlægge Kredsløbs miks af energikilder til opvarmningen på. Forsyningen skal med andre ord være mindre afhængig af udefrakommende faktorer som vind, vejr og forsyninger med brændsel udefra og bero på mere vedvarende energi.

I forbindelse med en elektrificering vil vi gerne stå stærkere mod eventuelle stigninger i elprisen og øge fleksibiliteten. Derfor vil vi bygge nye akkumulerings-tanke ved Kredsløb Energipark Lisbjerg, hvor vi kan lagre varmt vand og benytte dette til produktion af fjernvarme, når elprisen er høj, ligesom det kan gøre produktionen og forsyningen mere fleksibel. Første projektfase er skitsering og udbud, som vil foregå i løbet af 2024.

Et andet skridt mod større fleksibilitet og forsynings-sikkerhed er taget med beslutningen om at investere i udbygningen af Ringledning Vest, hvor vi udvider ledningsnettet med ca. 23 km ledning fra Lisbjerg til Harlev via Tilst og Årslev. Ved at udbygge ringledningen vil man bl.a. øge muligheden for at afsætte varme fra eksisterende produktion og minimere behovet for at opføre nye varmegærdere.

Endnu mere konkret bliver det, når vi taler geotermi, hvor vi er i fuld gang med at etablere EU's største

geotermiske anlæg i Aarhus. Et projekt, der selvfølgelig er sammentænkt med flere af Kredsløbs øvrige energiprojekter, så der skabes synergi.

Fremadrettet vil blikket også blive rettet mod andre og nye metoder og teknologier til at få mere vedvarende energi i systemet og Kredsløbs energimiks til fjernvarme. Særligt væsentligt bliver det at minimere brugen af biomasse i vores opvarmning.

Derfor er næste skridt, sideløbende med etableringen af den geotermiske fjernvarme, at få konkretiseret resten af fremtidens opvarmning, når den nuværende aftale med Ørsted om levering via Studstrupværket ophører i 2030.

I januar 2024 kunne Kredsløb i den forbindelse præsentere sine konkrete anbefalinger og fire scenarier til en nær fremtid med meget mindre biomasse.

Af de fire scenarier anbefaler Kredsløb to scenarier, der indebærer en fremtid uden investeringer i nye anlæg til afbrænding af biomasse. I stedet skal godt halvdelen af fjernvarmen i Aarhus produceres ved hjælp af nye varmepumpeteknologier som erstatning for produktionen på Studstrupværket.

Den resterende del af varmeforsyningen skal fortsat komme hovedsageligt fra affald og halm fra Kredsløb Energipark Lisbjerg. Her er det planen, at der skal etableres et såkaldt fuldfangst-anlæg til at fange CO<sub>2</sub> direkte fra skorstenen, for på den måde at minimere CO<sub>2</sub>-udledningen i Aarhus med ca. 335.000 ton årligt. Aarhus Kommunes aftale om klimastrategi 2025–2030 blev indgået af et stort flertal i byrådet, hvor forligspartierne er enige om, at Kredsløb skal søge at etablere et CCS-anlæg, herunder at Aarhus Kommune kan stille en kommunegaranti i forbindelse med selve anlægsprojektet. Planen om CO<sub>2</sub>-fangst

forudsætter dog, at de nuværende rammer for investering og etablering forbedres. Arbejdet med at påvirke til bedre rammer og ny lovgivning foregår sideløbende.

Byrådet stemte i marts måned for en fremtid med mindre biomasse, og vi er i Kredsløb derfor gået i gang med at konkretisere tidsplaner, investeringer, endelig placering af mulige anlæg samt etablering.

Således er vi med klar kurs nu på vej mod en nær fremtid med meget mindre biomasse i opvarmningen til fordel for en smartere, grønnere og endnu mere stabil fjernvarmeforsyning på meget mere vedvarende energi.





# Ledelsesberetning forsat

Følgende redegørelse udgør resterende forhold, som kræver omtale jf. Årsregnskabsloven §99.

## Finansielle risici og brug af finansielle instrumenter

For at imødegå nogle af de risici, som Kredsløb naturligt oplever som aktør i forsyningsbranchen, anvender Kredsløb forskellige sikringsinstrumenter for at sikre en stabil udvikling i takster og omkostningsniveauer.

Der er således for regnskabsåret 2023 indgået renteswaps til fast rente for 88 % af koncernens langfristede gæld pr. 31. december 2023 samt afdækket 32 % af den forventede elproduktion i 2023 til en fast afregningspris.

## Forventninger til fremtiden

Kredsløb forventer på baggrund af de omtalte takstudviklinger for 2024 en omsætning i intervallet 2.950 – 3.050 mio. kr. samt et resultat for 2024 i intervallet mellem 50 – 90 mio. kr.



# Dataetik

Følgende redegørelse udgør den lovpligtige redegørelse for dataetik, jf. Årsregnskabslovens § 99d.

Kredsløb behandler og anvender data som følge af koncernens aktiviteter og størrelse. Data vedrører Kredsløbs forbrugere, kunder og medarbejdere. Kredsløbs behandling af data er underlagt flere love om bl.a. databeskyttelse, herunder GDPR-lovgivningen. Kredsløb følger lovgivningen og opdaterer politikker ved ændringer.

De dataetiske overvejelser vedr. behandlingen og anvendelsen af koncernens data er indarbejdet i Kredsløbs it-politik og retningslinjer.

Kredsløb arbejder derfor med, at alle data kan tilgås i en struktureret form og primært digitalt for at sikre et samlet overblik over dataflow i koncernen.

Den strukturerede form er med til at sikre, at Kredsløb har overblik over typen af data, anvendelsen af data samt datasikkerheden i koncernen.

Dette overblik er ligeledes med til at sikre, at ikke-relevante data bliver slettet, og data bliver slettet rettidigt, jf. lovgivning og/eller efter endt anvendelse.

# Samfundsansvar ESG

Nedenstående redegørelser udgør den lovpligtige redegørelse for årsregnskabslovens §99a om samfundsansvar.

Anvendte definitioner og opgørelsesmetoder er beskrevet i årsrapporten side 66–71.

Kredsløbs kerneopgave er at sikre grønne, konkurrencedygtige og driftssikre løsninger inden for ressourcehåndtering og energi. I vores strategi 2023–2026 er der fokus på cirkulær ressourcehåndtering og at skabe og levere grøn varme og energi. Som en del af dette skal vi være konkurrencedygtige med både pris og service samt løbende udvikle forretningen for at skabe endnu mere helhedsorienterede, innovative og omkostningseffektive løsninger.

Forretningsmodellen er baseret på at gøre det nemt at være grøn for nuværende og potentielle kunder, kombineret med de fire ovennævnte fokusområder i vores strategi. Konkret betyder det, at vores indtjening og fokus på konkurrencedygtige priser ikke må stå i vejen for vores grønne udvikling.

Vi arbejder ud fra tre bundlinjer, hvor vi løbende skal finde den rette balance mellem økonomi, klima og miljø samt leverancesikkerhed.

## Ny rapportering fra 2024

Fra og med 2025 skal Kredsløb i årsrapporten afrapportere på ESG-forhold efter CSRD-direktivet. Vi ønsker at være på forkant og vil allerede i årsrapporten for 2024 udvide ESG rapporteringen.

Det indledende arbejde er startet i 2023 med opstart af dobbeltvæsentlighedsanalyse og vurdering af hvilke påvirkninger, der er fundet væsentlige.

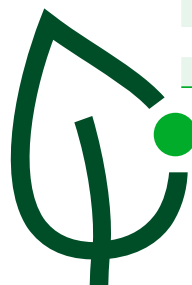
Erfaringerne fra 2023 giver et solidt fundament til det videre arbejde i 2024, som vil afspejle sig i årsrapporten for 2024.



# E – Environment

ESG-nøgletal	2023	2022
<b>Environment</b>		
Affald forbrændt (ton)	276.130	252.860
Halm forbrændt (ton) (biomasse)	215.098	206.326
Flis forbrændt (ton) (biomasse)	107	5.103
Fyringsgasolie forbrændt (m³)	4.614	3.838
Fyringsolie forbrændt (m³)	225	169
Forbrug af benzin (liter)	4.552	5.196
Forbrug af diesel (liter)	406.935	413.386
Forbrug af el (MWh)	73.547	65.926
Forbrug af fjernvarme (MWh)	2.998	3.801
CO <sub>2</sub> -udledning, scope 1 (ton)	134.337	107.679
CO <sub>2</sub> -udledning, scope 2 (ton)	9.517	9.505
CO <sub>2</sub> -udledning, scope 1+2 (ton)	143.854	117.185
CO <sub>2</sub> -udledning, biogen (ton)	447.634	422.786
CO <sub>2</sub> -udledning, samlet (ton)	591.488	539.971
CO <sub>2</sub> -udledning pr. MWh(ton)	0,41	0,42
Varmeproduktion (MWh)	1.431.234	1.285.506
Elproduktion (MWh)	313.081	310.067
Samlede energiproduktion (MWh)	1.744.315	1.595.573
Samlet energiproduktion pr. ton (MWh)	3,62	3,41
Eksternt varmekøb (MWh)	1.845.928	1.746.760
Varmesalg (MWh)	2.875.136	2.537.609
Varmetab	12,3%	16,3%

ESG-nøgletal	2023	2022
<b>Environment</b>		
Indsamlet affald i alt (ton, genbrugsstationer og henteordninger)	225.923	230.544
Indsamlet affald, genbrugsstationer og henteordninger (kg. pr. indbygger)	615	638
Andel af indsamlet affald til genbrug og genanvendelse	64,4%	61,1%
Mængder afleveret (ton), genbrugsstationer	132.935	135.511
Genanvendelse (andel af afleverede mængder), genbrugsstationer	88,0%	88,9%
Restaffald, indsamlet (ton)	63.747	69.143
Restaffald (kg. pr. indbygger)	174	191
Madaffald, indsamlet (ton)	3.022	0
Madaffald pr. indbygger (kg)	8	0
Pap og papir, indsamlet (ton)	0	9.259
Glas, plast og metal, indsamlet (ton)	0	8.923
Genanvendeligt affald, indsamlet (ton)	19.972	0
Genanvendeligt affald (kg. pr. indbygger)	54	50
Storskrald mm. (ton)	6.248	0
Storskrald mm. pr. indbygger (kg)	17	0
Driftssikkerhed (tømt til tiden)*	97,3%	99,3%
Byggeaffald, indkomne mængder (ton)	121.892	110.567
Byggeaffald, solgte mængder (ton)	129.365	107.841
Haveaffald, indkomne mængder (ton)	55.794	62.419
Haveaffald, solgte mængder (ton)	58.761	66.062
Antal indbyggere i Aarhus Kommune (ultimo året)	367.095	361.544



\* Registreringer af tømninger til tiden viste et fald til 97,3 % for året. Dette skyldes dels, at der var opstartsvanskeligheder for nye kontrakter og nye sorteringer fra oktober og året ud samt sne/is i december. Begge dele bevirkede, at flere beholdere ikke blev tømt til tiden.

## Redegørelse for politikker – miljøforhold

### Risici

Miljø- og klimaudfordringerne i samfundet som helhed øges, hvis selskabet ikke arbejder aktivt med at udnytte mulighederne for at reducere selskabets miljø- og klimapåvirkninger.

### Politikker og retningslinjer

Selskabet har etableret en række politikker til at understøtte vores arbejde med miljø og klima:

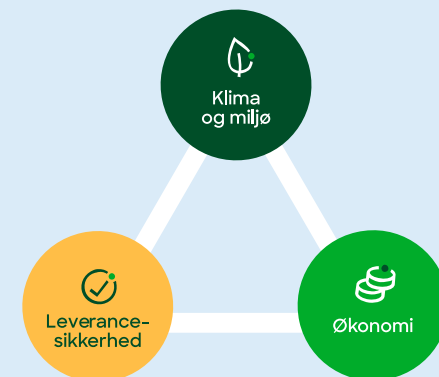
- Selskabets Strategi 2023–2026, er tilsvarende selskabets Miljøpolitik, der beskriver, hvordan vi ønsker at mindske miljøpåvirkningen fra selskabets drift.
- CSR Politik, der afspejler selskabets ambitioner ift. vores samfundsansvar.
- Indkøbspolitik, der bl.a. sætter krav til miljøbelastningen fra hvad vi indkøber.
- Grøn transportplan, der er med til at reducere vores transporters belastning.

Selskabets ambition er at være et nationalt fyrtårn inden for grøn omstilling og cirkulær økonomi. Ambitionen understøtter Aarhus Kommunes ejerstrategi for selskabet, der indeholder mål om nul-udledning af CO<sub>2</sub> på sigt, om udfasning af fossile brændsler, om at understøtte Aarhus Kommune som CO<sub>2</sub>-neutralt samfund i 2030 og meget mere.

### Handlinger

Miljø- og klimaarbejdet er en integreret del af selskabets kerneforretning. Miljømålene konkretiseres i forretningsplaner bl.a. på baggrund af selskabets strategi og er en del af afsættet for den løbende drift og udvikling af selskabet og for samarbejdet med andre energiselskaber i Aarhus.

Miljø- og klimaarbejdet er samtidig forankret i selskabets miljøledelsessystem, hvor der er opnået en ISO 14001 certificering.



### Resultater

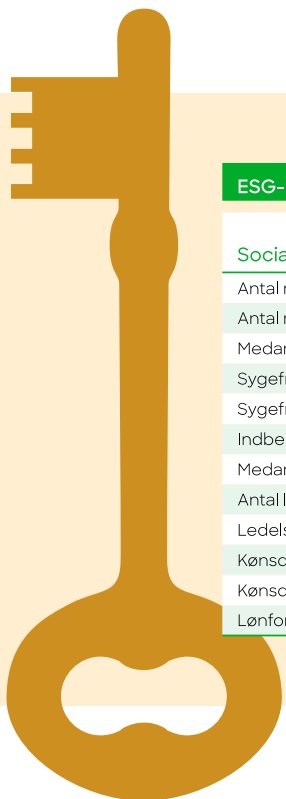
Miljø-nøgletal for 2023 er påvirket af Kredsløbs optagelse af Affaldsenergi Skanderborg, og deraf øget aktivitet. Som en afledt effekt af den øgede aktivitet har Kredsløb koncernen et generelt stigende forbrug, og deraf en stigende udledning i forhold til 2022. Den gennemsnitlige CO<sub>2</sub>-udledning pr. MWh (ton) er på trods heraf faldet til 0,41 i 2023 fra 0,42 i 2022

I 2023 fastholdt selskabet sin ISO 14001 certificering og blev som en del af dette auditeret af en ekstern part. Generelt var der en anerkendelse af selskabets evne til at arbejde med miljøforbedringer.

### Forventninger til arbejdet fremover

I fremtiden vil vi fortsætte arbejdet med at reducere vores emissioner – herunder at reducere vores drivhusgasudledninger yderligere.

# S – Social



ESG-nøgletal	2023	2022
<b>Social</b>		
Antal medarbejdere (FTE)	493	431
Antal medarbejdere	529	462
Medarbejdere i særlige stillinger/ansættelser	44	45
Sygefravær	3%	3%
Sygefravær (inkl. langtidssyge)	5%	5%
Indberette arbejdsskader	34	27
Medarbejderomsætning	8%	8%
Antal ledere	56	45
Ledelsesspænd	8,4	9,3
Kønsdiversitet	31%	30%
Kønsdiversitet for øvrige ledelseslag	34%	40%
Lønforstel mellem køn	0,97	0,91

## Redegørelse for politikker – sociale forhold og personaleforhold

### Risici

Manglende fokus på sociale forhold og medarbejderforhold øger risikoen for manglende ligebehandling, dårlige arbejdsvilkår og dårlig medarbejdertrivsel samt afledte negative konsekvenser for selskabets image, performance og konkurrenceevne.

### Politikker og retningslinjer

- Personalepolitik, der udtrykker de grundlæggende principper for Kredsløb som arbejdsplads.
- Arbejdsmiljøpolitik, der udgør grundlaget og rammerne for det lokale arbejdsmiljøarbejde både strategisk og operationelt.
- Indkøbspolitik, der bidrager til at sikre, at der sættes krav til vores leverandørers overholdelse af eget arbejdsmiljø.
- Lønpolitik, der udtrykker, at den enkeltes løn skal opleves fair i forhold til stillingens indhold og ansvar.
- Mål om, at antallet af studerende, lærlinge-, praktikpladser og ansættelser på særlige vilkår i løbet af året skal udgøre minimum 30 medarbejdere (fra Aarhus Kommunes ejerstrategi for selskabet).

### Handlinger

Selskabets personalepolitik udtrykker vigtigheden af, at der er en balance mellem arbejds- og privatliv. Da alle medarbejdere tidsregistrerer, har selskabet løbende set på data om medarbejdere ikke arbejder for mange timer både i enkelte uger og over længere perioder.



På arbejdsmiljøområdet er der i 2023 arbejdet videre med ambitionen for arbejdsmiljøet om, at Kredsløb ønsker at opnå en proaktiv kultur, hvor sikkerhed og gode psykiske og fysiske rammer er i højsædet og en naturlig del af måden, der arbejdes på. Et af tiltagene er at skabe en kultur, hvor alle møder med deltagere på tværs af Kredsløb starter med en sikkerhedsgennemgang af flugtveje, hvordan man skal forholde sig

samt en gennemgang af placering af de nærmeste hjertestartere. Dette for at skabe en tradition og struktureret tilgang til, at sikkerhed er vigtigt i alt hvad selskabet gør.

Der har igennem 2023 været arbejdet på at bevare og udbygge antallet af specielle stillinger – især med sigte på at kunne tilbyde flere praktikstillinger for

ingeniører og maskinmestre. De første erfaringer med maskinmesterpraktikanter fra 2022 har i 2023 medført, at konceptet er blevet revideret, så man er klar til endnu flere praktikanter i 2024.

## Resultater

Den årlige medarbejderundersøgelse havde igen i 2023 en høj svarprocent, hvor man nåede op på 94%, hvilket aldrig har været højere. Den særdeles høje svarprocent indikerer en stor interesse fra alle ansatte til at bidrage med deres synspunkter. De samlede resultater viste fortsat en stor tilfredshed med selskabet om måden, der arbejdes og samarbejdes på. Undersøgelsen viste også, at der er en meget lille spredning mht. indeks om engagement (indeks fra 80 til 84) og samarbejde (indeks fra 77 til 80) når der ses på nyansatte til ansatte med mere end 15 års anciennitet. Dette viser en god homogenitet i måden, der arbejdes på uanset hvornår man er startet.

Mht. balancen mellem arbejdsliv og fritid, så viser medarbejderundersøgelsen generelt en høj tilfredshed med et samlet indeks på 75, som er i den høje ende af det eksterne benchmark.

Antallet af specielle stillinger er øget i 2023 i forhold til 2022. Antal af fleksjobbere er forøget med 2 til 18, og antal af studentermedhjælpere har været forøget med 3 til i alt 23 hen over året. Selskabet ønsker generelt at kunne tilbyde stillinger, som kan udvikle dem, der

er på vej ind på arbejdsmarkedet samt give fleksible muligheder for dem med enten psykiske og/eller fysiske udfordringer.

### Forventninger til arbejdet fremover

Fokus på at bibeholde og forbedre arbejdsmiljøet vil fortsætte gennem en fokuseret indsats via arbejdsmiljøorganisationen (AMO). Tilsvarende vil selskabet løbende se på at kunne fastholde en stor mængde af specialstillinger, og udvikle kompetencerne til at få flere lærlinge og elever.

### Redegørelse for politikker – respekt for menneskerettigheder

#### Risici

Selskabets drift og image forringes, hvis selskabet ikke følger god forretningsetik i relation til menneskerettigheder.

Brud på principperne og reglerne kan have negative konsekvenser for berørte kunder og medarbejdere.

Det gælder f.eks. ved brud på regler for håndtering af persondata for både kunder og medarbejdere.

Risici i relation til ligebehandling på arbejdspladsen indgår under ”Sociale forhold og medarbejderhold”.

### Politikker og retningslinjer

En række politikker og retningslinjer er med til at minimere risici ved brud på menneskerettigheder:

- Personalepolitik, der beskriver, hvordan vi ønsker at behandle hinanden lige og med respekt.
- IT-politik, der skal sikre en transparens i, hvornår man kan tilgå hvad.
- Whistleblower-politik, der giver mulighed for at indberette uetisk eller ulovlig adfærd.
- GDPR-retningslinjer, der giver retningslinjer for beskyttelsen af personlige data.

### Handlinger

Processen med at følge tættere op på GDPR-reglerne har været fortsættende fra 2022 ind i 2023. Der blev i 2023 skabt et overblik over mængden af systemer, hvor der findes mange typer af data. Opgaven med at skabe ét datafundament for at sikre, at de mange spredte data bliver samlet i masterdata er igangværende. Da det er tidskrævende at integrere de mange systemer, vil dette arbejde fortsætte i den nuværende strategiperiode frem til 2026. Overblikket over de mange systemer medførte i 2023 en skærpeelse af regler for dataejere og processer for, hvordan data opbevares, tilgås og slettes.



I 2023 har der være en fortsat oprydning af HR-data med en gennemgang af, hvordan dokumenter som f.eks. kontrakter opbevares og processer for hvordan de skal slettes efter 5 års opbevaring er blevet udarbejdet. Tilsvarende er selskabet forpligtet til at gemme medarbejderdata for medarbejdere, der kan blive eller har været udsat for asbest - bl.a. når der modtages gods på vores genbrugsstationer - og disse data skal opbevares i 30 år set fra en sundhedsfaglig vinkel. Derfor er der fokus på, at en fremtidig opsætning af data kan håndtere begge krav.

## Resultater

I forlængelse af 2022 er oprydning af HR-data fortsat ind i 2023. Afklaringen af, at HR entydigt ejer HR-data (navn, ansættelsesdato, cpr-nr. etc.). Adgangen til de data er blevet testet, og der har været afdækket adgange for ikke relevante medarbejdere. Derfor er adgange i selskabets ERP-system blevet skærpet, så data kun er tilgængelige for relevante medarbejdere.

Der har i 2023 været en enkelt indberetning til selskabets Whistleblower-ordning. Det var en kunde, der havde observeret at en af selskabets leverandører havde sat deres medarbejdere til at løfte skraldespande op på et vognlad på en måde, som vedkommende

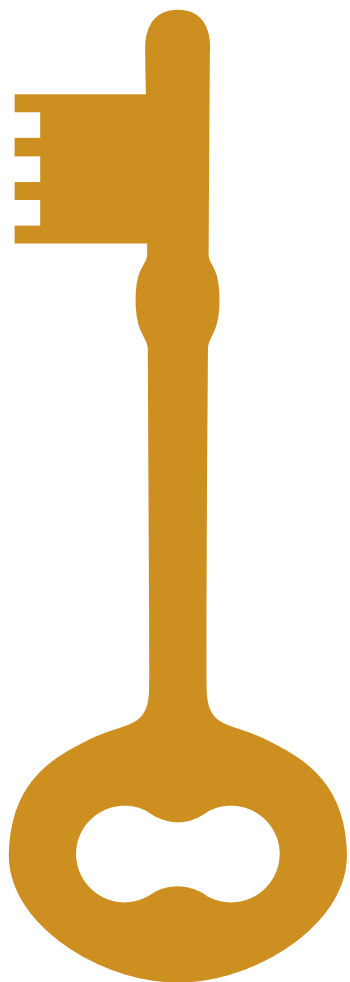
mente ikke overholdt krav til løft. Sagen var allerede observeret og anmeldt af selskabets egne medarbejdere, og efterfølgende har leverandøren fået indskærpet lovkrav til løft. Indberetningen har vist, at whistleblower-systemet fungerer. Indberetteren har fået svar på, at hændelsen blev håndteret, og at sådanne hændelser fremadrettet kan håndteres ved direkte henvendelse til selskabet, da det den type indberetninger ikke er formålet med Whistleblower-ordningen.



## Forventninger til arbejdet fremover

Arbejdet med at optimere data og tilgange til data vil være fortsættende. Digitaliseringsstrategien inkluderer et øget fokus på datasikkerhed og -tilgang, så der opnås entydighed om ejerskab, vedligeholdelse og sletning. Der vil derfor fremadrettet være stort fokus på at etablere et fælles datafundament for selskabet med de rette og relevante adgange.

# G - Governance



ESG-nøgletal	2023	2022
<b>Governance</b>		
Bestyrelsens kønsdiversitet	43%	57%
Tilstedeværelse på bestyrelsesmøder	96%	94%
Lønforhold mellem CEO og medarbejdere	3,2	3,2

## Redegørelse for politikker - antikorruption og bestikkelse

### Risici

Selskabets drift og image kan påvirkes på en stærk negativ måde, hvis selskabet ikke følger god forretningsetik i relation til korrupsion og bestikkelse. Det gælder f.eks. ved brud på principper og regler i tilknytning til selskabets indkøb, udbud og samarbejder.

## Politikker og retningslinjer

En række andre politikker og retningslinjer er med til at minimere risiciene indenfor antikorrupsion og bestikkelse:

- Indkøbspolitik, der bl.a. skal sikre overholdelse af udbudsregler.
- Personalepolitik, der bidrager til at skabe transparens i virksomheden.
- IT-politik, der giver mulighed for, at man kan tilgå ansattes systemer for at føre kontrol.
- Whistleblower-politik og -system, der giver mulighed for alle at indberette oplevede eller reelle problemstillinger.
- IT-awareness-program, der gør det obligatorisk for alle ansatte løbende at gennemføre en række kurser, der øger kendskab til IT-sikkerhed, databeskyttelse og GDPR-reglerne. Hver leder holdes opdateret med frekvensen af gennemførte kurser for hver medarbejder.

## Handlinger

Der har igennem 2023 været gennemført IT-awareness kurser, som alle medarbejdere skal gennemføre.

## Resultater

Der har i 2023 ikke været nogen indberetninger til selskabets whistleblower-ordning eller konstateret andre brud på selskabets ovennævnte politikker.

## Forventninger til arbejdet fremover

I fremtiden forventes det, at vores arbejde med forebyggelsen af korruption fortsætter. Dette skal ske gennem vores procedure for godkendelse af leverandørfakturaer, whistleblowerordningen og IT-awareness-programmet.

## Redegørelse for kønsmæssig sammensætning af ledelsen

Dette er den lovpligtige redegørelse for kønsmæssig sammensætning af ledelsen jf. Årsregnskabslovens §99b.

## Øverste ledelsesorgan

Kredsløbs mål er at have en afbalanceret sammensætning af kvinder og mænd i bestyrelsen – med mindst 1/3 af det underrepræsenterede køn.

Den nuværende bestyrelse består af 10 personer, og det underrepræsenterede køn udgør derfor 40% af det øverste ledelseslag.

Kredsløb har opnået en ligelig kønsfordeling i bestyrelsen ifølge Erhvervsstyrelsens vejledning vedrørende §99b.

Køndiversiteten i Kredsløbs øverste ledelsesorgan	2023
Samlet antal medarbejdere	10
Underpræsenteret i køn %	40%
Måltal i %	33%

## Øvrige ledelsesniveauer

Den øvrige ledelse består af direktionen, da der ikke er øvrige ansatte i selskabet. Den øvrige ledelse består af 2 personer.

Der er under 50 personer ansat i selskabet

Køndiversiteten i Kredsløbs øvrige ledelsesniveauer	2023
Samlet antal medlemmer	2



# Koncern- og årsregnskab

1. januar - 31. december 2023



# Resultatopgørelse

Årsregnskab 1. januar - 31. december



Note	t.kr.	Koncern		Modervirksomhed	
		2023	2022	2023	2022
3	<b>Nettoomsætning</b>	<b>2.397.963</b>	<b>2.257.657</b>	<b>0</b>	<b>0</b>
	Produktionsomkostninger	-1.912.826	-1.450.274	0	0
	<b>Bruttoresultat</b>	<b>485.137</b>	<b>807.383</b>	<b>0</b>	<b>0</b>
	Distributionsomkostninger	-281.966	-310.916	0	0
5	Administrationsomkostninger	-112.702	-96.188	-162	-262
	<b>Resultat af primær drift</b>	<b>90.469</b>	<b>400.279</b>	<b>-162</b>	<b>-262</b>
	Andre driftsindtægter	23.784	13.719	0	369
	<b>Resultat før finansielle poster</b>	<b>114.253</b>	<b>413.998</b>	<b>-162</b>	<b>107</b>
9	Indtægter af kapitalandele i tilknyttede virksomheder	0	0	47.872	259.188
	Finansielle indtægter	13.007	2.043	33.210	283
	Finansielle omkostninger	-57.290	-43.454	-25.734	-390
	<b>Ordinært resultat før skat</b>	<b>69.970</b>	<b>372.587</b>	<b>55.186</b>	<b>259.188</b>
6	Skat af årets resultat	-16.393	-113.399	-1.609	0
	<b>Årets resultat</b>	<b>53.577</b>	<b>259.188</b>	<b>53.577</b>	<b>259.188</b>
	Minoritetsinteressers andel af dattervirksomheders resultat	0	0		
	<b>Koncernens andel af årets resultat</b>	<b>53.577</b>	<b>259.188</b>		

## Balance – aktiver

Pr. 31. december

Note	t.kr.	Koncern		Modervirksomhed		
		2023	2022	2023	2022	
<b>Anlægsaktiver</b>	<b>7</b>	<b>Immaterielle anlægsaktiver</b>				
		Færdiggjorte udviklingsprojekter	36.403	31.478	0	0
		Kapacitetsrettigheder	382.148	411.922	0	0
		CO <sub>2</sub> -kvoter	47.870	0	0	0
			<b>466.421</b>	<b>443.400</b>	<b>0</b>	<b>0</b>
	<b>8</b>	<b>Materielle anlægsaktiver</b>				
		Grunde og bygninger	897.871	814.219	0	0
		Produktionsanlæg og maskiner	6.836.028	6.841.893	0	0
		Andre anlæg, driftsmateriel og inventar	597.174	264.079	0	0
		Anlæg under udførelse	299.790	243.462	0	0
			<b>8.630.863</b>	<b>8.163.653</b>	<b>0</b>	<b>0</b>
		<b>Finansielle anlægsaktiver</b>				
	9	Kapitalandele i dattervirksomheder	0	0	241.545	384.711
	10	Optrækningsret tjenestemandspensioner	254.046	204.281	0	0
	11	Lån til tilknyttede virksomheder	0	0	20.000	0
	12	Andre tilgodehavender	18.350	0	0	0
			<b>272.396</b>	<b>204.281</b>	<b>261.545</b>	<b>384.711</b>
		Anlægsaktiver i alt	<b>9.369.680</b>	<b>8.811.334</b>	<b>261.545</b>	<b>384.711</b>
<b>Omsætningsaktiver</b>		<b>Varebeholdninger</b>				
		Råvarer og hjælpematerialer	56.118	45.554	0	0
			<b>56.118</b>	<b>45.554</b>	<b>0</b>	<b>0</b>
		<b>Tilgodehavender</b>				
		Tilgodehavender fra salg og tjenesteydelser	592.339	304.674	0	0
		Tilgodehavender hos tilknyttede virksomheder	0	0	682.541	390.555
		Tilgodehavender hos Aarhus Kommune	1.576	2.229	0	0
		Tilgodehavende sambeskatningsbidrag	0	0	1.506	138.124
	13	Underdækning	48.225	10.755	0	0
		Andre tilgodehavender	481.905	632.071	1.844	0
		Periodeafgrænsningsposter	4.206	3.343	0	0
			<b>1.128.251</b>	<b>953.072</b>	<b>685.891</b>	<b>528.679</b>
		Andre værdipapirer	200.536	190.012	200.536	0
		Likvide beholdninger	36.819	176.850	0	160.977
		Omsætningsaktiver i alt	<b>1.421.724</b>	<b>1.365.488</b>	<b>886.427</b>	<b>689.656</b>
		<b>Aktiver i alt</b>	<b>10.791.404</b>	<b>10.176.822</b>	<b>1.147.972</b>	<b>1.074.367</b>

# Balance – passiver

Pr. 31. december

		Koncern		Modervirksomhed	
Note	t.kr.	2023	2022	2023	2022
<b>Egenkapital</b>	14				
	Aktiekapital	15.400	10.000	15.400	10.000
	Nettoopskrivning efter indre værdis metode	0	0	88.579	252.934
	Reserve for sikringstransaktioner	43.338	68.565	0	0
	Overført resultat	468.348	398.982	423.107	214.613
	Aktionærer i Kredsløb Holding A/S' andel af egenkapital	<b>527.086</b>	<b>477.547</b>	<b>527.086</b>	<b>477.547</b>
	Minoritetsinteresser	24.214	27.443	0	0
	<b>Egenkapital i alt</b>	<b>551.300</b>	<b>504.990</b>	<b>527.086</b>	<b>477.547</b>
<b>Hensatte forpligtelser</b>					
15	Andre hensatte forpligtelser	254.046	201.696	0	0
16	Retableringsforpligtelse	18.350	0	0	0
17	Tidsmæssige forskelle	5.693.851	6.012.459	0	0
18	Udskudt skat	134.238	146.043	0	0
	<b>Hensatte forpligtelser i alt</b>	<b>6.100.485</b>	<b>6.360.198</b>	<b>0</b>	<b>0</b>
<b>Gældsforpligtelser</b>					
19	<b>Langfristede gældsforpligtelser</b>				
	Gæld til kreditinstitutter	2.354.450	2.422.125	0	0
	Leasingforpligtelser	134.810	0	0	0
		<b>2.489.260</b>	<b>2.422.125</b>	<b>0</b>	<b>0</b>
	<b>Kortfristede gældsforpligtelser</b>				
19	Kortfristet del af langfristet gæld	100.402	98.111	0	0
	Gæld til banker	846.596	0	538.900	0
	Gæld til forbrugere	6.437	35.002	0	0
13	Overdækning	165.410	269.767	0	0
	Leverandører af varer og tjenesteydelser	333.529	277.239	38	0
	Gæld til tilknyttede virksomheder	0	0	75.431	458.508
	Gæld til Aarhus Kommune	0	4.840	0	0
	Skyldig selskabsskat	0	93.478	0	93.478
	Skyldigt sambeskatningsbidrag	0	0	3.116	44.646
	Anden gæld	123.915	79.354	3.357	0
	Periodeafgrænsningsposter	74.070	31.718	44	188
		<b>1.650.359</b>	<b>889.509</b>	<b>620.886</b>	<b>596.820</b>
	<b>Gældsforpligtelser i alt</b>	<b>4.139.619</b>	<b>3.311.634</b>	<b>620.886</b>	<b>596.820</b>
	<b>Passiver i alt</b>	<b>10.791.404</b>	<b>10.176.822</b>	<b>1.147.972</b>	<b>1.074.367</b>

- 1 Anvendt regnskabspraksis
- 2 Begivenheder efter balancedagen
- 4 Personaleomkostninger
- 20 Afledte finansielle instrumenter
- 21 Kontraktlige forpligtelser og eventualposter m.v.
- 22 Sikkerhedsstillelser
- 23 Nærtstående parter
- 24 Resultatdisponering

## Egenkapital- opgørelse

### Egenkapital - Koncern

	t.kr.	Aktiekapital	Reserve for sikrings- transaktioner	Overført resultat	I alt	Minoritets- interesser	Egenkapital i alt
<b>Egenkapital 1. januar 2022</b>		<b>10.000</b>	<b>0</b>	<b>139.794</b>	<b>149.794</b>	<b>0</b>	<b>149.794</b>
Overført via resultatdisponering		0	0	259.188	259.188	0	259.188
Andre værdireguleringer af egenkapital		0	68.565	0	68.565	0	68.565
Tilgang		0	0	0	0	27.443	27.443
<b>Egenkapital 1. januar 2023</b>		<b>10.000</b>	<b>68.565</b>	<b>398.982</b>	<b>477.547</b>	<b>27.443</b>	<b>504.990</b>
Kapitaltilførsel ved indskud af virksomhed		5.400	0	15.789	21.189	0	21.189
Overført via resultatdisponering		0	0	53.577	53.577	0	53.577
Andre værdireguleringer af egenkapital		0	-36.482	4.140	-32.342	-4.140	-36.482
Skat af egenkapitalbevægelser		0	8.026	-911	7.115	911	8.026
<b>Saldo 31. december 2023</b>		<b>15.400</b>	<b>40.109</b>	<b>471.577</b>	<b>527.086</b>	<b>24.214</b>	<b>551.300</b>

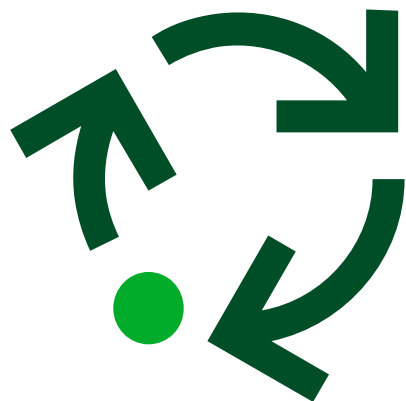
Reserve for sikringstransaktioner omfatter dagsværdi af sikringsinstrumenter, som opfylder betingelserne for regnskabsmæssig sikring, fratrukket skat og som vedrører aktiviteter, der ikke er underlagt hvile-i-sig-selv.

### Egenkapital - Modervirksomhed

	t.kr.	Aktiekapital	Nettopskrivning efter indre værdis metode	Overført resultat	I alt
<b>Egenkapital 1. januar 2022</b>		<b>10.000</b>	<b>18.015</b>	<b>121.779</b>	<b>149.794</b>
Overført via resultatdisponering		0	259.188	0	259.188
Udbetalt udbytte		0	-92.834	92.834	0
Andre værdireguleringer af egenkapital		0	68.565	0	68.565
<b>Egenkapital 1. januar 2023</b>		<b>10.000</b>	<b>252.934</b>	<b>214.613</b>	<b>477.547</b>
Kapitalforhøjelse ved indskud af kapitalandele		5.400	0	15.504	20.904
Værdireguleringer af indskudte kapitalandele		0	0	285	285
Overført via resultatdisponering		0	47.872	5.705	53.577
Udbetalt udbytte		0	-187.000	187.000	0
Andre værdireguleringer af egenkapital		0	-25.227	0	-25.227
<b>Saldo 31. december 2023</b>		<b>15.400</b>	<b>88.579</b>	<b>423.107</b>	<b>527.086</b>



## Pengestrøms- opgørelse



Note	Koncern		
	t.kr.	2023	2022
<b>Årets resultat</b>		<b>53.577</b>	<b>259.188</b>
25 Reguleringer		215.068	434.813
26 Ændring i driftskapital		-271.547	-107.722
Pengestrøm fra primær drift før finansielle poster		<b>-2.902</b>	<b>586.279</b>
Renteindtægter, betalt		13.007	2.043
Renteomkostninger, betalt		-57.289	-43.454
<b>Pengestrøm fra driftsaktivitet</b>		<b>-47.184</b>	<b>544.868</b>
Køb af immaterielle anlægsaktiver		-189.860	-9.079
Køb af materielle anlægsaktiver		-320.297	-214.189
Salg af materielle anlægsaktiver		0	7.915
Køb og salg af værdipapirer		-10.524	-190.012
<b>Pengestrøm til investeringsaktivitet</b>		<b>-520.681</b>	<b>-405.365</b>
Forøgelse/reducering af gæld til kreditinstitutter		446.184	-131.591
Deponering vedrørende reetableringsforpligtelser		-18.350	0
<b>Pengestrømme til finansieringsaktivitet</b>		<b>427.834</b>	<b>-131.591</b>
<b>Årets pengestrøm</b>		<b>-140.031</b>	<b>7.912</b>
Likvider, 1. januar		176.850	168.938
<b>Likvider 31. december</b>		<b>36.819</b>	<b>176.850</b>

Pengestrømsopgørelsen kan ikke direkte udledes af koncern- og årsregnskabets øvrige bestanddele.

# Noter

## 1 Anvendt regnskabspraksis

Årsrapporten for Kredsløb Holding A/S for 2023 er aflagt i overensstemmelse med årsregnskabslovens bestemmelser for store klasse C-virksomheder. Anvendt regnskabspraksis er uændret i forhold til sidste år.

### Koncernregnskabet

Koncernregnskabet omfatter modervirksomheden Kredsløb Holding A/S og dattervirksomheder, hvori Kredsløb Holding A/S direkte eller indirekte besidder mere end 50 % af stemmerettighederne eller på anden måde har bestemmende indflydelse.

Ved konsolideringen foretages eliminering af koncerninterne indtægter og omkostninger, aktiebesiddelser, interne mellemværender og udbytter samt realiserede og urealiserede fortjenester og tab ved transaktioner mellem de konsoliderede virksomheder.

Kapitalandele i dattervirksomheder udlignes med den forholdsmæssige andel af dattervirksomheders dagsværdi af nettoaktiver og forpligtelser på anskaffelsestidspunktet.

I koncernregnskabet indregnes dattervirksomheders regnskabsposter 100 %. Minoritetsinteressernes andel af årets resultat og af egenkapitalen i dattervirksomheder, der ikke ejes 100 %, indgår i koncernens resultat og egenkapital, men præsenteres separat.

### Minoritetsinteresser

Ved første indregning måles minoritetsinteresser til dagsværdien af minoritetsinteressernes ejerandel.

### Koncerninterne virksomhedssammenslutninger

Ved virksomhedssammenslutninger som køb af kapitalandele ved deltagelse af virksomheder under modervirksomhedens eller Aarhus Kommunes bestemmende indflydelse anvendes book value-metoden, hvor sammenlægning anses for gennemført på erhvervelsestidspunktet uden tilpasning af sammenligningstal. Forskelle mellem det aftalte vederlag og den overtagne virksomheds regnskabsmæssige værdi indregnes direkte på egenkapitalen.

### Generelt om indregning og måling

Kredsløb koncernen har flere aktiviteter indenfor forsyningsbranchen, hvoraf nogle er underlagt hvile-i-sig-selv-regulering, og andre drives på ordinære kommercielle vilkår.

Varme og affaldsforbrændings-aktiviteterne er underlagt hvile-i-sig-selv-regulering, hvor nødvendige omkostninger afholdes og opkræves via takster, for at balancere over tid via regnskabsposterne regulatorisk over-/underdækning og tidsmæssige forskelle. Resultatet for disse aktiviteter vil derfor være 0 i årsregnskabet.

Elproduktion, og andre aktiviteter (samlet kaldet øvrige aktiviteter) er ikke omfattet af hvile-i-sig-selv regulering og resultatet i regnskabet kan henføres til disse aktiviteter.

Denne opdeling af aktiviteter medfører, at identiske regnskabsposter eller andele heraf behandles og præsenteres forskelligt alt efter, hvilken aktivitet de er tilknyttet.

Forskelle i den regnskabsmæssige behandling er beskrevet i anvendt regnskabspraksis.

Indtægter og omkostninger, der ikke udelukkende eller direkte kan henføres til en enkelt aktivitet, allokteres på baggrund af aktivitetsbase-rede eller branchespecifikke fordelingsnøgler og beregningsmetoder samt lignende grundlag.

#### **Afledte finansielle instrumenter**

Afledte finansielle instrumenter for alle selskabets aktiviteter indregnes første gang i balancen til kostpris og måles efterfølgende til dagsværdi. Positive og negative dagsværdier af afledte finansielle instrumenter indgår i andre tilgodehavender, henholdsvis anden gæld.

#### *Hvile-i-sig-selv-aktiviteter*

Ændringer i dagsværdi af afledte finansielle instrumenter, der er klassificeret som og opfylder betingelserne for sikring af fremtidige aktiver eller forpligtelser, indregnes i andre tilgodehavender eller anden gæld og i tidsmæssige forskelle på balancen.

Resultater den fremtidige transaktion i indregning af aktiver eller forpligtelser, overføres beløb, som tidligere er indregnet på tidsmæssige forskelle, til kostprisen for henholdsvis aktivet eller forpligtelsen.

Resultater den fremtidige transaktion i indtægter eller omkostninger, overføres beløb, som tidligere er indregnet i tidsmæssige forskelle, til resultatopgørelsen i den periode, hvor det sikrede påvirker resultatopgørelsen.

#### *Øvrige aktiviteter*

Ændringer i dagsværdi af afledte finansielle instrumenter, der er klassificeret som og opfylder betingelserne for sikring af fremtidige aktiver eller forpligtelser, indregnes i andre tilgodehavender eller anden gæld og direkte på reserve for sikringsinstrumenter på egenkapitalen.

Resultater den fremtidige transaktion i indregning af aktiver eller forpligtelser, overføres beløb, som tidligere er indregnet på reserve for sikringsinstrumenter på egenkapitalen, til kostprisen for henholdsvis aktivet eller forpligtelsen.

Resultater den fremtidige transaktion i indtægter eller omkostninger, overføres beløb, som tidligere er indregnet direkte på reserve for sikringsinstrumenter på egenkapitalen, til resultatopgørelsen i den periode, hvor det sikrede påvirker resultatopgørelsen.

For afledte finansielle instrumenter, som ikke opfylder betingelserne for regnskabsmæssig sikring, indregnes ændringer i dagsværdi løbende i resultatopgørelsen.

#### **Regulatorisk over-/underdækning og tidsmæssige forskelle**

Koncernens varmeselskaber er underlagt det særlige ”hvile-i-sig-selv”-princip i henhold til varmemforsyningsloven. Princippet medfører, at årets over- eller underdækning, opgjort som årets resultat efter varmemforsyningsloven i forhold til opkrævede priser, skal tilbageføres eller kan opkræves hos forbrugerne ved indregning i efterfølgende års priser.

Årets over- eller underdækning indregnes derfor i nettoomsætningen. Den akkumulerede over- eller underdækning efter varmforsyningslovens regler, er udtryk for et mellemværende med varmeaftagerne og indregnes i balancen under gæld eller tilgodehavender.

Tidsmæssige forskelle i forbrugerbetalinger enten en udskudt eller fremrykket betaling fra forbrugerne for selskabets anlægsaktiver i forhold til de regnskabsmæssige afskrivninger. Forskellene indregnes i balancen under tidsmæssige forskelle i forbrugerbetalinger.

## Resultatopgørelse

### Nettoomsætning

Virksomheden har som fortolkningsbidrag for indregning af omsætning valgt IAS 11/IAS18.

Nettoomsætningen omfatter indtægter fra salg af varme, el og modtagergebyr for affald m.v. og indregnes i resultatopgørelsen i takt med levering. Nettoomsætning indregnes til dagsværdien af det aftalte vederlag ekskl. moms og afgifter opkrævet på vegne af tredjepart. Årets eventuelle tidsmæssige forskelle og over-/underdækning reguleres i omsætningen.

### Produktionsomkostninger

Produktionsomkostninger omfatter omkostninger, der afholdes for at opnå årets nettoomsætning. Herunder indgår direkte og indirekte omkostninger til varmeproduktion herunder brændsel, afgifter, eksternt varmekøb, hjælpematerialer, omkostninger til produktionspersonale, leje og leasing samt afskrivninger på produktionsanlæg.

Under produktionsomkostninger indregnes tillige udviklingsomkostninger vedr. produktionsoptimering, der ikke opfylder kriterierne for aktivering, samt afskrivning på aktiverede udviklingsomkostninger vedr. produktionsoptimering.

### Distributionsomkostninger

I distributionsomkostninger indregnes omkostninger, der er afholdt til distribution af varme og ydelser solgt i årets løb mv. Herunder indregnes omkostninger til vedligeholdelse og servicering af distributionsanlæg, værktøj, hjælpematerialer, IT-systemer og omkostninger til vedligeholdelses- og kundeservicepersonale, samt afskrivninger på distributionsanlæg.

### Administrationsomkostninger

I administrationsomkostninger indregnes omkostninger, der er afholdt i året til ledelse og administration af virksomheden, herunder omkostninger til administrativt personale, ledelsen, administrationsydelser, kontorlokaler, software, konsulenter og kontoromkostninger samt afskrivninger på aktiver, som benyttes i administrationen herunder udviklingsprojekter.

### Andre driftsindtægter

Andre driftsindtægter og -omkostninger indeholder regnskabsposter af sekundær karakter i forhold til virksomhedens hovedaktiviteter, herunder fortjeneste ved salg af anlægsaktiver.

### Afskrivninger

Afskrivninger omfatter afskrivninger på immaterielle og materielle anlægsaktiver.

Kostprisen med fradrag af forventet scrapværdi for færdiggjorte udviklingsprojekter og erhvervede immaterielle rettigheder afskrives lineært over den forventede brugstid.

Kapacitetsrettigheder afskrives frem til 2030.

**Afskrivningsgrundlaget, der opgøres som kostprisen med fradrag af eventuel restværdi, afskrives lineært over den forventede brugstid, baseret på følgende vurdering af aktivernes forventede brugstider:**

Færdiggjorte udviklingsprojekter .....	7 år
Grunde og bygninger .....	30-75 år
Andre anlæg, driftsmateriel og inventar .....	4-30 år
Produktionsanlæg og maskiner .....	5-75 år

Afskrivningsgrundlaget opgøres under hensyntagen til aktivets restværdi og reduceres med eventuelle nedskrivninger. Afskrivningsperioden og restværdien fastsættes på anskaffelsestidspunktet og revurderes årligt. Overstiger restværdien aktivets regnskabsmæssige værdi, ophører afskrivning.

Ved ændring af afskrivningsperioden eller restværdien indregnes virkningen for afskrivninger fremadrettet som en ændring i regnskabsmæssigt skøn.

Der afskrives ikke på grunde.

### Resultat af kapitalandele i dattervirksomheder

I modervirksomhedens resultatopgørelse indregnes den forholdsmæssige andel af de enkelte dattervirksomheders resultat efter skat efter fuld eliminering af intern avance/tab.

### Finansielle indtægter og omkostninger

Finansielle indtægter og omkostninger indregnes i resultatopgørelsen med de beløb, der vedrører regnskabsåret.

Finansielle poster omfatter renteindtægter og -omkostninger.

### Skat

Skat af årets resultat omfatter aktuel skat af årets forventede skattepligtige indkomst og årets regulering af udskudt skat. Årets skat indregnes i resultatopgørelsen med den del, der kan henføres til årets resultat, og i egenkapitalen med den del, der kan henføres til transaktioner indregnet i egenkapitalen.

Virksomheden og de danske dattervirksomheder er sambeskattede. Den danske selskabsskat fordeles mellem overskuds- og underskudsgivende danske selskaber i forhold til disses skattepligtige indkomst (fuld fordeling).

Sambeskattede selskaber med overskydende skat godtgøres som minimum i henhold til de gældende satser for rentegodtgørelser af administrationsselskabet, ligesom sambeskattede selskaber med restskat, som maksimum betaler et tillæg i henhold til de gældende satser for rentetillæg til administrationsselskabet.

## Balance

### Immaterielle anlægsaktiver

Immaterielle anlægsaktiver består af udviklingsomkostninger, kapacitetsrettigheder hos varmeproducent og erhvervede CO<sub>2</sub>-kvoter.

Udviklingsomkostninger omfatter omkostninger, gager og afskrivninger, der direkte og indirekte kan henføres til udviklingsaktiviteter.

Udviklingsprojekter, der er klart definerede og identificerbare, og hvor den tekniske gennemførlighed kan påvises, og der er tilstrækkelige ressourcer til at færdiggøre projektet, indregnes som immaterielle aktiver, hvis kostprisen kan opgøres pålideligt. Øvrige udviklingsomkostninger indregnes i resultatopgørelsen, efterhånden som omkostningerne afholdes.

Udviklingsomkostninger, der er indregnet i balancen, måles til kostpris med fradrag af akkumulerede af- og nedskrivninger.

Efter færdiggørelsen af udviklingsarbejdet afskrives udviklingsomkostninger lineært over den vurderede økonomiske brugstid. Afskrivningsperioden udgør sædvanligvis 7 år.

Kapacitetsrettigheder er betalinger for investeringer i produktionsanlæg hos varmeproducent til sikring af nødvendig kapacitet for varmeleverancer til Kredsløb. Kapacitetsrettigheder måles til kostpris med fradrag af akkumulerede af- og nedskrivninger.

CO<sub>2</sub>-kvoter erhvervet mod vederlag indregnes til kostpris på købstidspunktet. Tildelte kvoter fra myndigheder (gratis kvoter) indregnes til 0 kr.

I det omfang den faktiske udledning overstiger de tildelte og erhvervede CO<sub>2</sub>-kvoter, indregnes dagsværdien pr. balancedagen af de yderligere CO<sub>2</sub>-kvoter, som selskabet er forpligtet til at afregne, som en forpligtelse under andre hensatte forpligtelser.

Værdien af CO<sub>2</sub>-kvoter opgøres under hensyntagen til om CO<sub>2</sub>-kvoterne forventes solgt på et aktivt marked eller anvendt. Eventuelle tab og gevinster ved salg indregnes i resultatopgørelsen.

### Materielle anlægsaktiver

Materielle anlægsaktiver måles til kostpris med fradrag af akkumulerede af- og nedskrivninger. Kostprisen omfatter anskaffelsesprisen og omkostninger direkte knyttet til anskaffelsen indtil det tidspunkt, hvor aktivet er klar til brug.

For egenproducerede aktiver omfatter kostprisen løn- og materialeomkostninger m.v., der direkte er medgået til produktionen samt en andel af de produktionsomkostninger, der indirekte kan henføres hertil.

### Kapitalandele i dattervirksomheder

Kapitalandele i dattervirksomheder måles efter den indre værdis metode.

Kapitalandele i dattervirksomheder måles til den forholdsmæssige andel af virksomhedernes indre værdi opgjort efter koncernens regnskabspraksis med fradrag, eller tillæg af urealiserede koncerninterne avancer og tab, og med tillæg eller fradrag af resterende værdi af positiv eller negativ goodwill opgjort efter overtagelsesmetoden.

Nettoopskrivning af kapitalandele i dattervirksomheder vises som reserve for nettoopskrivning efter den indre værdis metode i egenkapitalen i det omfang, den regnskabsmæssige værdi overstiger kostprisen.

### Finansielle anlægsaktiver

Opkrævningsret tjenestemandspensioner måles til kostpris eller en lavere nettorealiseringsværdi. Det er muligt for selskabet at indregne og opkræve omkostninger til tjenestemandspensioner i varmeprisen krone for krone. Årets regulering af opkrævningsretten indregnes i omsætningen.

Andre tilgodehavender består af deponerede midler til sikkerhed for retableringsforpligtelse indregnet under andre hensatte forpligtelser.

### Værdiforringelse af anlægsaktiver

Den regnskabsmæssige værdi af immaterielle og materielle anlægsaktiver vurderes årligt for indikationer på værdiforringelse.

Foreligger der indikationer på værdiforringelse, foretages nedskrivnings-

test af hvert enkelt aktiv henholdsvis gruppe af aktiver. Der foretages nedskrivning til genindvindingsværdien, hvis denne er lavere end den regnskabsmæssige værdi.

Som genindvindingsværdi anvendes den højeste værdi af nettosalgspris og kapitalværdi. Kapitalværdien opgøres som nutidsværdien af de forventede nettoindtægter fra anvendelsen af aktivet eller aktivgruppen og forventede nettopengestrømme ved salg af aktivet eller aktivgruppen efter endt brugstid.

Tidligere indregnede nedskrivninger tilbageføres, når begrundelsen for nedskrivningen ikke længere består.

### Varebeholdninger

Varebeholdninger måles til kostpris efter FIFO-metoden. Er nettorealiseringsværdien lavere end kostprisen, nedskrives til denne lavere værdi. Nettorealiseringsværdien for varebeholdninger opgøres som salgssum med fradrag af færdiggørelsesomkostninger, og omkostninger, der afholdes for at effektuere salget, og fastsættes under hensyntagen til omsættelighed, ukurans og udvikling i forventet salgspris.

Kostprisen omfatter anskaffelsesprisen med tillæg af hjemtagelsesomkostninger.

### Tilgodehavender

Virksomheden har valgt IAS 39 som fortolkningsbidrag for nedskrivninger af finansielle tilgodehavender.

Tilgodehavender måles til amortiseret kostpris, der normalt svarer til nominel værdi. Der nedskrives til imødegåelse af forventede tab efter en individuel vurdering af tilgodehavender.



### Periodeafgrænsningsposter

Periodeafgrænsningsposter, indregnet under aktiver, omfatter afholdte omkostninger vedrørende efterfølgende regnskabsår, herunder husleje, forsikringer, forudbetalte vedligeholdelsesomkostninger, ejendomsskat og IT-licenser.

### Andre værdipapirer

Andre værdipapirer, der består af obligationer, måles til dagsværdi (børskurs) på balancedagen.

### Likvider

Likvider omfatter likvide beholdninger.

### Egenkapital

*Reserve for nettoopskrivning efter den indre værdis metode*

Reserve for nettoopskrivning efter indre værdi omfatter nettoopskrivninger af kapitalandele i tilknyttede virksomheder i forhold til kostprisen, der bl.a. består af indregnede resultatandele og fradrag af udbytte.

Reserven kan elimineres ved underskud, realisation af kapitalandele eller ændring i regnskabsmæssige skøn.

Reserven kan ikke indregnes med et negativt beløb.

*Reserve for sikringstransaktioner*

Reserve for sikringstransaktioner indeholder den akkumulerede nettoændring i dagsværdien af sikringstransaktioner, der opfylder kriterierne for sikring af fremtidige betalingsstrømme, og hvor den sikrede transaktion endnu ikke er realiseret, for de aktiviteter, der ikke er omfattet af

”hvile-i-sig-selv”-regulering. Sikringstransaktioner tilknyttet ”hvile-i-sig-selv” aktiviteter er vist og indregnet på tidsmæssige forskelle.

Reserven opløses, når den sikrede transaktion realiseres, hvis de sikrede pengestrømme ikke længere forventes realiseret, eller sikringsforholdet ikke længere er effektivt. Reserven repræsenterer ikke en selskabsretlig binding og kan derfor udgøre et negativt beløb.

### Hensatte forpligtelser

Andre hensatte forpligtelser omfatter forventede omkostninger til pensionsudbetalinger til tjenestemænd i nuværende og tidligere ansættelse samt hensættelse til retableringsforpligtelse på energianlæg.

### Tidsmæssige forskelle

Tidsmæssige forskelle er udtryk for enten en udskudt eller fremskudt betaling fra forbrugerne i forhold til regnskabsmæssig værdi og afskrivning af anlæg, der vil udlignes over tid.

### Gældsforpligtelser

Virksomheden har valgt IAS 39 som fortolkningsbidrag til indregning og måling af gældsforpligtelser.

Finansielle gældsforpligtelser indregnes ved låneoptagelse til det modtagne provenu efter fradrag af afholdte transaktionsomkostninger. I efterfølgende perioder måles de finansielle forpligtelser til amortiseret kostpris, svarende til den kapitaliserede værdi ved anvendelse af den effektive rente, så forskellen mellem provenuet og den nominelle værdi indregnes i resultatopgørelsen over låneperioden.

Øvrige gældsforpligtelser måles til nettorealiseringsværdien.





#### **Periodeafgrænsningsposter**

Periodeafgrænsningsposter, indregnet under forpligtelser, omfatter modtagne betalinger, som vedrører indtægter i efterfølgende regnskabsår.

#### **Pengestrømsopgørelsen**

Pengestrømsopgørelsen viser koncernens pengestrømme fordelt på drifts-, finansierings- og investeringsaktivitet for året, årets forskydning i likvider samt koncernens likvider ved årets begyndelse og slutning.

Pengestrømme fra driftsaktivitet opgøres som årets resultat reguleret for ikke-kontante driftsposter, ændring i driftskapital samt betalt selskabsskat.

Pengestrømme til investeringsaktivitet omfatter betaling i forbindelse med køb og salg af virksomheder og aktiviteter samt køb og salg af immaterielle, materielle og finansielle anlægsaktiver.

Pengestrømme fra finansieringsaktivitet omfatter ændringer i størrelse eller sammensætning af koncernens aktiekapital og omkostninger forbundet hermed samt optagelse af lån og afdrag på rentebærende gæld.

## 2 Begivenheder efter balancedagen

Der er ikke efter balancedagen indtruffet begivenheder af væsentlig betydning for virksomhedens finansielle stilling.

## 3 Nettoomsætning

Note	t.kr.	Koncern	
		2023	2022
3	<b>Nettoomsætning</b>		
	Serviceaktivitet til Kredsløb Genbrug A/S	101.279	91.155
	Salg af varme til kunder	1.238.874	1.194.796
	Salg af varme til forbrugerejede værker	269.857	243.038
	Salg af el	276.139	465.972
	VE-tilskud	24.827	24.144
	Indtægter, affaldsmodtagelse	102.380	100.146
	Arbejde udført for egen regning og opført under aktiver	19.024	18.693
	Regulering, opkrævningsret tjenestemandspension	7.956	-94.414
	Over-/underdækning	106.410	-28.316
	Andre tidsmæssige forskelle i forbrugerbetaling	246.472	235.535
	Øvrige	4.745	6.908
		<b>2.397.963</b>	<b>2.257.657</b>



## 4 Personaleomkostninger



Koncern

Note	t.kr.	2023	2022
<b>4 Personaleomkostninger</b>			
Lønninger		245.141	199.371
Pensioner		37.098	32.441
Andre omkostninger til social sikring		3.536	4.242
Andre personaleomkostninger		4.118	1.346
		<b>289.893</b>	<b>237.400</b>
Gennemsnitligt antal fuldtidsbeskæftigede		<b>473</b>	<b>407</b>
<b>Personaleomkostningerne indregnes således i regnskabet:</b>			
Produktion		151.640	126.527
Distribution		66.388	55.367
Administration		71.865	55.506
		<b>289.893</b>	<b>237.400</b>
<b>Vederlag til virksomhedens ledelse udgør:</b>			
Direktion		2.833	1.979
Bestyrelse		629	525
		<b>3.462</b>	<b>2.504</b>

Udviklingen i "Vederlag til virksomhedens ledelse" er et udtryk for at direktionen i hele 2023 har bestået af to direktører, hvorimod dette kun var tilfældet i halvdelen af 2022. Ledelsen aflønnes af Kredsløb A/S.

## 5 Honorar til generalforsamlingsvalgt revisor

Note	t.kr.	2023	2022
5	<b>Honorar til generalforsamlingsvalgt revisor</b>		
	Lovpligtig revision	397	353
	Erklæringsopgaver med sikkerhed	246	341
	Skattemæssig assistance	527	52
	Andre ydelser	1.052	1.114
	<b>Samlet honorar til EY</b>	<b>2.222</b>	<b>1.860</b>

## 6 Skat af årets resultat

Note	t.kr.	2023	2022
6	<b>Skat af årets resultat</b>		
	Beregnet skat af årets skattepligtige indkomst	21.585	-15.797
	Årets regulering af udskudt skat	-7.281	119.273
	Årets regulering af skat vedrørende tidligere år	2.089	9.923
		<b>16.393</b>	<b>113.399</b>

## 7 Immaterielle anlægsaktiver

Koncern					
Note	t.kr.	Færdiggjorte udviklingsprojekter	Kapacitetsrettigheder	CO <sub>2</sub> -kvoter	I alt
7	<b>Kostpris 1. januar 2023</b>	<b>44.181</b>	<b>572.752</b>	<b>0</b>	<b>616.933</b>
	Tilgang	0	21.176	168.144	189.860
	Tilgang ved apportindskud fra Kredsløb Genbrug A/S	14.668	0	0	-14.668
	Afgang	0	0	-120.274	-120.274
	<b>Kostpris 31. december 2023</b>	<b>58.849</b>	<b>594.468</b>	<b>47.870</b>	<b>701.187</b>
	<b>Af- og nedskrivninger 1. januar 2023</b>	<b>12.703</b>	<b>160.830</b>	<b>0</b>	<b>173.533</b>
	Årets afskrivninger	6.312	51.490	120.274	178.076
	Tilbageførsel af akkumulerede af- og nedskrivninger på afhændede aktiver	0	0	-120.274	-120.274
	Akkumulerede afskrivninger fra Kredsløb Genbrug A/S	3.431	0	0	3.431
	<b>Af- og nedskrivninger 31. december 2023</b>	<b>22.446</b>	<b>212.320</b>	<b>0</b>	<b>234.766</b>
	<b>Regnskabsmæssig værdi</b>				
	<b>31. december 2023</b>	<b>36.403</b>	<b>382.148</b>	<b>47.870</b>	<b>466.421</b>

## 8 Materielle anlægsaktiver

Koncern						
Note	t.kr.	Grunde og bygninger	Produktionsanlæg og maskiner	Andre anlæg, driftsmateriel og inventar	Anlæg under opførelse	I alt
8	<b>Kostpris 1. januar 2023</b>	<b>914.335</b>	<b>7.764.241</b>	<b>330.087</b>	<b>243.462</b>	<b>9.252.125</b>
	Tilgange fra Vejlbj Fjernvarme	0	21.814	453	0	22.267
	Tilgange	0	18.350	0	320.297	338.647
	Overført i Året	11.676	245.015	22.679	-279.460	0
	Afgange	0	-10.731	-28.419	0	-39.150
	Tilgang ved apportindsud fra Kredsløb Genbrug A/S og Kredsløb Cirkulære Råstoffer ApS	100.971	0	438.670	15.491	555.132
	<b>Kostpris 31. december 2023</b>	<b>1.026.982</b>	<b>8.038.689</b>	<b>763.560</b>	<b>299.790</b>	<b>10.129.021</b>
	<b>Af- og nedskrivninger 1. januar 2023</b>	<b>100.116</b>	<b>922.348</b>	<b>66.008</b>	<b>0</b>	<b>1.088.472</b>
	Årets afskrivninger	22.488	282.413	23.290	0	328.191
	Tilbageførsel af akkumulerede af- og nedskrivninger på afhændede aktiver	0	-2.100	-4.275	0	-6.375
	Akkumulerede afskrivninger fra Kredsløb Genbrug A/S og Kredsløb Cirkulære Råstoffer ApS	6.597	0	81.363	0	87.870
	<b>Af- og nedskrivninger 31. december 2023</b>	<b>129.111</b>	<b>1.202.661</b>	<b>166.386</b>	<b>0</b>	<b>1.498.158</b>
	<b>Regnskabsmæssig værdi</b>					
	<b>31. december 2023</b>	<b>897.871</b>	<b>6.836.028</b>	<b>597.174</b>	<b>299.790</b>	<b>8.630.863</b>

## 9 Kapitalandele i dattervirksomheder

### Modervirksomhed

Note	t.kr.	2023	2022
9	<b>Kapitalandele i dattervirksomheder</b>		
	Kostpris 1. januar	131.777	131.377
	Tilgang ved stiftelse	0	400
	Tilgang ved apportindskud fra Kredsløb Genbrug A/S og Kredsløb Cirkulære Råstoffer ApS	21.189	0
	<b>Kostpris 31. december</b>	<b>152.966</b>	<b>131.777</b>
	Værdireguleringer 1. januar	252.934	18.015
	Årets resultat	47.872	259.188
	Modtaget udbytte	-187.000	-92.834
	Andre værdireguleringer	-25.227	68.565
	<b>Værdireguleringer 31. december</b>	<b>88.579</b>	<b>252.934</b>
	<b>Regnskabsmæssig værdi 31. december</b>	<b>241.545</b>	<b>384.711</b>

Navn	Hjemsted	Stemme- og ejerandel	Resultat t. kr.	Egenkapital t.kr.
Kredsløb A/S	Aarhus, Danmark	100%	0	412
Kredsløb Fjernvarme A/S	Aarhus, Danmark	100%	0	15.667
Kredsløb Transmission A/S	Aarhus, Danmark	100%	0	14.262
Kredsløb Affaldsenergi A/S	Aarhus, Danmark	80%	0	96.855
Kredsløb Halmenergi A/S	Aarhus, Danmark	100%	46.240	86.920
Kredsløb Genbrug A/S	Aarhus, Danmark	100%	0	14.090
Kredsløb Fjernkøling A/S	Aarhus, Danmark	100%	1.632	6.240
Kredsløb Cirkulære Råstoffer ApS	Aarhus, Danmark	100%	0	7.099
<b>I alt</b>			<b>47.872</b>	<b>241.545</b>

## 10 Finansielle anlægsaktiver (opkrævningsret tjenestemandspensioner)

		Koncern		
Note		t.kr.	2023	2022
10	<b>Finansielle anlægsaktiver (opkrævningsret tjenestemandspensioner)</b>			
	Kostpris 1. januar		204.281	298.698
	Årets akutmæssige regulering		15.859	-89.711
	Årets udbetalte pension		-5.225	-4.706
	Øvrig regulering		-2.678	0
	Tilgang ved apportindskud fra Kredsløb Genbrug A/S		41.809	0
	<b>Kostpris 31. december</b>		<b>254.046</b>	<b>204.281</b>
	<b>Regnskabsmæssig værdi 31. december</b>		<b>254.046</b>	<b>204.281</b>

## 11 Lån til tilknyttede virksomheder

		Koncern		
Note		t.kr.	2023	2022
11	<b>Lån til tilknyttede virksomheder</b>			
	1. januar		0	0
	Udlån i året		20.000	0
	<b>31. december</b>		<b>20.000</b>	<b>0</b>
	<b>Regnskabsmæssig værdi 31. december</b>		<b>20.000</b>	<b>0</b>



## 12 Andre tilgodehavender

Koncern		t.kr.	2023	2022
Note				
12	<b>Andre tilgodehavender</b>			
	Kostpris 1. januar		0	0
	Tilgang i årets løb		18.350	0
	<b>Kostpris 31. december</b>		<b>18.350</b>	<b>0</b>
	Regnskabsmæssig værdi 31. december		18.350	0

Andre tilgodehavender vedrører deponeret beløb hos pengeinstitut vedr. retableringsforpligtelse på produktionsanlæg i Kredsløb Halmenergi A/S.

## 13 Over-/underdækning

Koncern		t.kr.	2023	2022
Note				
13	<b>Over-/underdækning</b>			
	Kredsløb Fjernvarme A/S		-24.003	-152.931
	Kredsløb Transmission A/S		-126.535	-84.339
	Kredsløb Affaldsenergi A/S		9.546	-32.497
	Kredsløb Halmenergi A/S		-10.216	10.755
	Kredsløb Genbrug A/S		38.679	0
	Kredsløb Cirkulære Råstoffer ApS		-4.656	0
	<b>Regnskabsmæssig værdi 31. december</b>		<b>-117.185</b>	<b>259.012</b>
	Heraf underdækning		48.225	10.755
	Heraf overdækning		-165.410	-269.767
			<b>-117.185</b>	<b>-259.012</b>

## 14 Aktiekapital

Modervirksomhed			
Note	t.kr.	2023	2022
14	<b>Aktiekapital</b>		
	Selskabskapitalen er fordelt således: Aktier, 15.400.000 stk. á 1 kr.	<b>15.400</b>	<b>10.000</b>

## 15 Andre hensatte forpligtelser

Koncern			
Note	t.kr.	2023	2022
15	<b>Andre hensatte forpligtelser</b>		
	Andre hensatte forpligtelser 1. januar	<b>201.696</b>	<b>296.968</b>
	Årets aktuariemæssige regulering	15.859	-89.711
	Årets udbetalte pension	-5.225	-4.706
	Tilgang ved apportindskud fra Kredsløb Genbrug A/S	41.809	0
	Andre reguleringer	-93	-855
	<b>Andre hensatte forpligtelser 31. december</b>	<b>254.046</b>	<b>201.696</b>
Forfaldstidspunktet for andre hensatte forpligtelser forventes at blive:			
	0-1 år	6.850	4.950
	> 1 år	247.196	196.746
		<b>254.046</b>	<b>201.696</b>

Andre hensatte forpligtelser omfatter skyldig forpligtelse i forbindelse med tjenestemandspension. Den andel der forventes at forfalde indenfor 1 år fra balancedagen, omfatter det kommende års pensionsudbetalinger.





## 16 Retableringsforpligtelse

Koncern

Note	t.kr.	2023	2022
16	<b>Retableringsforpligtelse</b>		
	Andre hensatte forpligtelser 1. januar	0	0
	Årets hensættelse	18.350	0
	Andre hensatte forpligtelser 31. december	<b>18.300</b>	<b>0</b>
Forfaldstidspunktet for retableringsforpligtelsen forventes at blive:			
	> 5 år	18.350	0
		<b>18.350</b>	<b>0</b>

Retableringsforpligtelse omfatter forpligtelse til retablering vedrørende produktionsanlæg i Kredsløb Halmenergi A/S.

## 17 Tidsmæssige forskelle i forbrugerbetaling

Koncern

Note	t.kr.	Øvrige poster	Materielle og immaterielle anlægsaktiver	Henlæggelser	Udskudt skat	Sikrings-instrumenter	Skat af sikrings-instrumenter	Total
17	<b>Tidsmæssige forskelle i forbrugerbetaling</b>							
Saldo 1. januar 2023		-77.426	5.691.579	-19.300	131.160	-455.531	100.217	<b>-6.012.459</b>
Regnskabsmæssige afskrivninger		0	408.223	0	0	0	0	408.223
Varmeprismæssige afskrivninger		0	-215.837	0	0	0	0	-215.837
Tilgang Vejlbj Fjernvarme		0	-20.885	0	0	0	0	-20.885
Tilgang Kredsløb Genbrug A/S		13.689	-18.599	0	0	0	0	-4.910
Årets reguleringer		67.185	-8.500	19.300	-8.038	105.218	-23.148	152.017
Årets reguleringer		<b>80.874</b>	<b>144.402</b>	<b>19.300</b>	<b>-8.038</b>	<b>105.218</b>	<b>-23.148</b>	<b>318.608</b>
Saldo 31. december 2023		<b>3.448</b>	<b>-5.547.177</b>	<b>0</b>	<b>123.122</b>	<b>-350.313</b>	<b>77.069</b>	<b>-5.693.851</b>

De tidsmæssige forskelle er påvirket af den regnskabsmæssige værdiansættelse af anlægsaktiverne ved selskabsgørelsen, hvor værdiansættelsen er baseret på nedskrevne genanskaffelsespriser. Der indregnes alene afskrivninger på faktiske kostpriser i varmeprisen. Tidsmæssige forskelle er dermed udtryk for enten en udskudt eller fremskudt betaling fra varmeaftagerne i forhold til den regnskabsmæssige værdi og afskrivning af anlægsaktiver. De tidsmæssige forskelle vil udlignes over tid.

Af årets samlede regulering af tidsmæssige forskelle på 318.608 t.kr., er 77.046 t.kr. ført direkte på balancen.

## 18 Udskudt skat

		Koncern		
Note		t.kr.	2023	2022
18	<b>Udskudt skat</b>			
	Udskudt skat 1. januar		<b>146.043</b>	<b>7.655</b>
	Årets regulering over resultatopgørelse		-7.281	119.273
	Årets regulering over egenkapital		-4.939	9.216
	Årets regulering over tidsmæssige forskelle		-4.672	0
	Årets regulering til primo over resultatopgørelse		5.087	9.899
	Udskudt skat 31. december		<b>134.238</b>	<b>146.043</b>

## 19 Langfristede gældsforpligtelser

		Koncern				
Note		t.kr.	Gæld i alt 31/12 2023	Afdrag næste år	Langfristet andel	Restgæld efter 5 år
19	<b>Langfristede gældsforpligtelser</b>					
	Gæld til kreditinstitutter		2.446.303	91.853	2.354.450	1.941.676
	Leasingforpligtelser		143.359	8.549	134.810	82.168
			<b>2.589.662</b>	<b>100.402</b>	<b>2.489.260</b>	<b>2.023.844</b>

## 20 Afledte finansielle instrumenter

### Elprisisici

I andre tilgodehavender indgår dagsværdi af sikringsinstrumenter til sikring af salgsprisen på en andel af forventet produktion fra selskabets energianlæg. Salgskontrakterne vedrører produktion af el i 2024 og udgør 120.606 MWh og har en positiv dagsværdi på 33,0 mio. kr.

I overensstemmelse med anvendt regnskabspraksis for øvrige aktiviteter er den positive dagsværdi indregnet under andre tilgodehavender og tilsvarende for hvile-i-sig-selv-aktiviteter under tidsmæssige forskelle fratrukket skat med i alt 10,6 mio. kr. og for øvrige aktiviteter på reserven for sikringstransaktioner på egenkapitalen fratrukket skat med 15,1 mio. kr.

### Renterisici

Koncernen har i regnskabsåret indgået renteswaps for at afdække renterisici, hvorved variable rentebetalinger omlægges til faste rentebetalinger.

Koncernen har indgået renteswaps, som løber frem til senest 31. decem-

ber 2040, svarende til en restløbetid på 150-204 måneder.

Renteswappene har en beregningsmæssig hovedstol på 2.303 mio. kr. med en positiv dagsværdi pr. 31. december 2023 på 368,8 mio. kr.

I overensstemmelse med anvendt regnskabspraksis for hvile-i-sig-selv-aktiviteter og øvrige aktiviteter er den positive dagsværdi pr. 31. december 2023 indregnet under andre tilgodehavender og tilsvarende for hvile-i-sig-selv-aktiviteter under tidsmæssige forskelle fratrukket skat med i alt 262,7 mio. kr. og for øvrige aktiviteter på reserven for sikringstransaktioner på egenkapitalen fratrukket skat med 25 mio. kr.

## 21 Kontraktlige forpligtelser og eventualposter m.v.

### Andre eventualforpligtelser

Koncernens selskaber er sambeskattet med danske koncernvirksomheder og hæfter ubegrænset og solidarisk med koncernvirksomhederne for danske selskabsskatter inden for sambeskatningskredsen.

Koncernens eventualforpligtelser omfatter de for branchen sædvanlige miljøforpligtelser.

### Andre økonomiske forpligtelser

Kredsløb Fjernvarme A/S har indgået flere lejekontrakter med en samlet månedlig betaling i det kommende år på 241 t.kr. Lejekontrakterne har en varierende opsigelsesperiode fra 3 til 54 måneder. Den samlede forpligtelse i opsigelsesperioden er pr. 31. december 2023 opgjort til 6.618 t.kr.

Kredsløb Transmission A/S har indgået flere lejekontrakter med en samlet månedlig betaling i det kommende år på 93 t.kr. Lejekontrakterne har en varierende opsigelsesperiode fra 3 til 60 måneder. Den samlede forpligtelse i opsigelsesperioden er pr. 31. december 2023 opgjort til 209 t.kr.

Kredsløb Halmenergi A/S har indgået en lejekontrakt med en samlet månedlig betaling i det kommende år på 250 t.kr. Lejekontrakten er uopsigelig frem til 31. oktober 2044 og prisindekseres årligt. Den samlede forpligtelse i opsigelsesperioden er pr. 31. december 2023 og pris-indekseres årligt.

Kredsløb Halmenergi A/S har indgået fastpriskontrakt vedr. leverancer af halm. Kontrakterne har en varierende restløbetid på op til 3 år. Den samlede forpligtelse i leveringsperioden er pr. 31. december 2023 opgjort til 88.250 t.kr.

Kredsløb Genbrug A/S har indgået flere lejekontrakter med en samlet månedlig betaling i det kommende år på 91 t.kr. Lejekontrakterne har en varierende opsigelsesperiode fra 6 til 12 måneder. Den samlede forpligtelse i opsigelsesperiode er pr. 31. december 2023 opgjort til 866 t.kr.

## 22 Sikkerhedsstillelser

Kredsløb Holding A/S har indgået kautionsforpligtelser vedr. koncernselskabers anvendelse af finansielle instrumenter til afdækning af rentebetaling til fast rente. Dagsværdien af de finansielle instrumenter er pr. 31. december 2023 opgjort og indregnet i koncernselskabernes balance til en samlet positiv værdi på 368,8 mio. kr.

Koncernen har indgået kautionsforpligtelser for i alt 300 mio. kr. vedr. koncernens cashpool-aftale. Cashpool-aftalen har et samlet negativt indestående på -544 mio. kr. pr. 31. december 2023.

Koncernen har en sikringspakke, hvor der samlet er tinglyst pantebreve for en værdi på 3.064 mio. kr. i aktiver med en regnskabsmæssige værdi pr. 31. december 2023 på 7.061 mio.kr., der ligger til sikkerhed for gæld til realkreditinstitut på 2.664 mio. kr.

Kredsløb Genbrug A/S har til sikkerhed for gæld til realkreditinstitutter, givet pant i grunde og bygninger, der udgør 19,1 mio. kr. af den samlede regnskabsmæssige værdi pr. 31. december 2023 på i alt 28,4 mio. kr.

## 23 Nærtstående parter

Kredsløb Holding A/S' nærtstående parter omfatter følgende:

### Bestemmende indflydelse

Nærtstående part	Bopæl/Hjemsted	Grundlag for bestemmende indflydelse
Aarhus Kommune	Rådhuspladsen 2 8000 Aarhus C	Kapitalbesiddelse

### Transaktioner med nærtstående parter

Koncernen oplyser kun om transaktioner med nærtstående parter, der ikke er gennemført på normale markedsvilkår, jf. lovens §98 c, stk. 7.

Alle transaktioner er gennemført på normale markedsvilkår.

## 24 Resultatdisponering

### Modervirksomhed

Note	t.kr.	2023	2022
24	<b>Resultatdisponering</b>		
	Overført resultat	5.705	0
	Nettoopskrivning efter indre værdis metode	47.872	259.188
		<b>53.577</b>	<b>259.188</b>



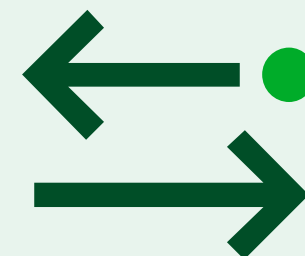


## 25 Pengestrømsopgørelse - reguleringer

Koncern				
Note		t.kr.	2023	2022
25	<b>Pengestrømsopgørelse - reguleringer</b>			
	Finansielle indtægter		-13.007	-2.043
	Finansielle omkostninger		57.290	43.454
	Betalt tjenestemandspension		-5.225	-4.706
	Af- og nedskrivninger		506.267	361.076
	Avance ved afhændelse af anlægsaktiver		0	-748
	Tab ved afhændelse af anlægsaktiver		32.775	18.540
	Ingangværende anlæg driftsført		0	2.848
	Resultat af kapitalandele		0	25
	Ændring i udskudt skat		-2.194	129.172
	Over-/underdækning		-106.410	28.316
	Optrækningsret		-7.956	94.414
	Tidsmæssige forskelle		-246.472	-235.535
			<b>215.068</b>	<b>434.813</b>

## 26 Pengestrømsopgørelse - ændring i driftskapital

Koncern				
Note		t.kr.	2023	2022
26	<b>Pengestrømsopgørelse - ændring i driftskapital</b>			
	Ændring i varebeholdninger		-3.669	-19.388
	Ændring i tilgodehavender		-204.624	-440.312
	Ændring i kortfristet gæld i øvrigt		-63.254	351.978
			<b>-271.547</b>	<b>-107.722</b>



# Nøgletal

Definitioner og beregninger af nøgletal  
(anvendt regnskabspraksis)

### Affald forbrændt (ton)

Alt affald, der er forbrændt på affaldsforbrændingsanlæggene i Lisbjerg og Skanderborg.

### Halm forbrændt (ton)

Alt halm, der er forbrændt – både på det biomassefyrede kraftvarmewærk i Lisbjerg samt de decentrale halmværker.

### Flis forbrændt (ton)

Alt flis, der er forbrændt på det biomassefyrede kraftvarmewærk i Lisbjerg.

### Fyringsgasolie forbrændt (m<sup>3</sup>)

Alt fyringsgasolie, der er forbrændt på Kredsløbs reserve- og spidslast oliekedler.

### Fyringsolie forbrændt (m<sup>3</sup>)

Alt fyringsolie, der er forbrændt på affaldsforbrændingsanlægget i Lisbjerg (til opstart af ovnlinjerne).

### Forbrug af benzin (liter)

Det samlede benzinformbrug for alle biler i Kredsløb.

### Forbrug af diesel (liter)

Det samlede dieselforbrug for alle biler og kørende maskiner i Kredsløb.

### Forbrug af el

Det samlede elforbrug i Kredsløb.

### Forbrug af fjernvarme

Det samlede fjernvarmeforbrug i Kredsløb.

### CO<sub>2</sub>-udledning, scope 1 (ton)

Nøgletallet dækker over Kredsløbs direkte udledninger og omfatter mobilt og stationært brændstof. Disse udledninger er relateret til forbrændingsanlæg, bygninger og køretøjer. Konkret dækker nøgletallet over udledninger fra Kredsløbs samlede forbrænding af affald (kun den fossile andel), fyringsgasolie og fyringsolie. I nøgletallet er biogene udledninger (dvs. udledninger hidrørende fra forbrænding af biomasse samt den biogene andel af forbrænding af affald) ikke indeholdt.

### CO<sub>2</sub>-udledning, scope 2 (ton)

Nøgletallet dækker over Kredsløbs indirekte udledninger fra indkøb af energi generet uden for virksomhedens drift. Konkret dækker nøgletallet over udledninger fra Kredsløbs samlede forbrug af elektricitet og fjernvarme, samt Kredsløbs samlede forbrug af benzin og diesel.

### CO<sub>2</sub>-udledning, scope 1+2 (ton)

Nøgletallet er blot en sum af de ovenstående nøgletal CO<sub>2</sub>-udledning, scope 1 + CO<sub>2</sub>-udledning, scope 2.

### CO<sub>2</sub>-udledning, biogen (ton)

Nøgletallet dækker over Kredsløbs direkte udledninger af biogen CO<sub>2</sub> hidrørende fra biomasse, dvs. forbrænding af henholdsvis halm og flis, samt den biogene andel af forbrænding af affald.

### CO<sub>2</sub>-udledning, samlet (ton)

Nøgletallet er blot en sum af de ovenstående nøgletal CO<sub>2</sub>-udledning 1+2 + CO<sub>2</sub>-udledning, biogen.

### CO<sub>2</sub>-udledning pr. MWh (ton)

Nøgletallet beregnes som (CO<sub>2</sub>-udledning, samlet (ton))/(Varmeproduktion (MWh)).



### Varmeproduktion (MWh)

Kredsløbs samlede varmeproduktion hidrørende fra forbrændingsanlægget og det biomassefyrede kraftvarmeværk i Lisbjerg, decentrale halmværker samt oliekedler.

### Elproduktion (MWh)

Kredsløbs samlede elproduktion hidrørende fra forbrændingsanlægget og det biomassefyrede kraftvarmeværk i Lisbjerg.

### Samlet energiproduktion (MWh)

Nøgletallet beregnes som en sammenlægning af de to ovenstående nøgletal Varmeproduktion (MWh) + Elproduktion (MWh).

### Samlet energiproduktion pr. ton (MWh/ton)

Nøgletallet beregnes som

---

Samlet energiproduktion (MWh)

Forbrændte ton af affald, halm, flis, fyringsgas, olie og fyringsolie (i ton)

### Eksternt varmekøb (MWh)

Varmekøb fra Ørsted (Studstrupværket), Energinet Skanderborg, Skanderborg/Hørning samt overskudsvarme.

### Varmesalg (MWh)

Varmesalg til varmekunder i Kredsløb, de forbruger-ejede værker samt nabokommuner.

### Varmetab

Nøgletallet beregnes som

Varmeproduktion (MWh)  
+ Eksternt varmekøb (MWh)  
- Varmesalg (MWh)

---

Varmeproduktion (MWh)  
+ Eksternt varmekøb (MWh)

### Indsamlet affald i alt (ton)

Alt affald, der er indsamlet ved husstande i Aarhus Kommune samt alt affald, der er indleveret på genbrugsstationerne i Aarhus Kommune i løbet af hele året

### Indsamlet affald, genbrugsstationer og henteordninger (kg. pr. indbygger)

Nøgletallet beregnes som

$$\frac{\text{Indsamlet affald i alt (ton)}}{\text{Antal indbyggere i Aarhus Kommune}}$$

### Andel af indsamlet affald til genbrug og genanvendelse

Andel af indsamlet affald i alt (ton) til genbrug og genanvendelse.

### Mængder afleveret (ton), genbrugsstationer

Totale mængder afleveret på genbrugsstationerne i Aarhus Kommune i løbet af hele året.

### Genanvendelse (andel af afleverede mængder), genbrugsstationer

Andel af indleverede mængder på genbrugsstationerne i Aarhus Kommune til genbrug og genanvendelse.

### Restaffald, indsamlet (ton)

Alt restaffald, der er indsamlet ved husstande i Aarhus Kommune.

### Restaffald (kg. pr. indbygger)

Nøgletallet beregnes som (Restaffald, indsamlet (ton))/(Antal indbyggere i Aarhus Kommune).

### Madaffald, indsamlet (ton)

Alt madaffald, der er indsamlet ved husstande i Aarhus Kommune.

### Madaffald pr. indbygger (kg)

Nøgletallet beregnes som (Madaffald, indsamlet (ton))/(Antal indbyggere i Aarhus Kommune).

### Pap og papir, indsamlet (ton)

Alt pap og papir, der er indsamlet ved husstande i Aarhus Kommune.

### Glas, plast og metal, indsamlet (ton)

Alt glas, plast og metal, der er indsamlet ved husstande i Aarhus Kommune.

### Genanvendeligt affald, indsamlet (ton)

Alt genanvendeligt affald, der er indsamlet ved husstande i Aarhus Kommune.

### Genanvendeligt affald (kg. pr. indbygger)

Nøgletallet beregnes som (Genanvendeligt affald (ton))/(Antal indbyggere i Aarhus Kommune).

### Storskrald mm. (ton)

Alt storskrald, der er indsamlet i Aarhus Kommune.

### Storskrald mm. pr. indbygger (kg)

Nøgletallet beregnes som (Storskrald mm. (ton))/(Antal indbyggere i Aarhus Kommune).

### Driftssikkerhed (tømt til tiden)

Den procentvise andel af alle tømninger, der er foretaget til tiden.

### Byggeaffald, indkomne mængder (ton)

Indleverede mængder af byggeaffald for forretningsområdet Cirkulære Råstoffer.

### Byggeaffald, solgte mængder (ton)

Solgte mængder af bearbejdet indleveret byggeaffald for forretningsområdet Cirkulære Råstoffer.

### Haveaffald, indkomne mængder (ton)

Indleverede mængder af haveaffald for forretningsområdet Cirkulære Råstoffer.

### Haveaffald, solgte mængder (ton)

Solgte mængder af bearbejdet, indleveret haveaffald for forretningsområdet Cirkulære Råstoffer.

### Antal indbyggere i Aarhus Kommune

Antal indbyggere i Aarhus Kommune jf. Danmarks statistik ultimo året (1/1 2023 defineres her som ultimo 2022 og så fremdeles).



## Antal medarbejdere (FTE)

Antal ansatte omregnet til fuldtidsmedarbejdere (defineret som 160,33 timer pr. måned) pr. 31/12 2023.

## Antal medarbejdere

Antal ansatte pr. 31/12 2023.

## Medarbejder i særlige stillinger/ansættelser

Antal medarbejdere i særlige stillinger/ansættelser i løbet af hele 2023.

## Sygefravær

Sygefravær i % i løbet af hele 2023.

## Sygefravær (inkl. langtidssyge)

Sygefravær i % i løbet af hele 2023 inkl. langtidssyge.

## Indberettede arbejdsskader

Antal indberettede arbejdsskader til HR i løbet af hele 2023.

## Medarbejderomsætning

Nøgletallet beregnes som

$$\frac{\text{Fratrådte i alt i løbet af et helt år}}{\text{Antal gns.medarbejdere}}$$

## Antal ledere

Antal ledere pr. 31/12 2023.

## Ledelsesspænd

Antal ledere pr. 31/12 2023 divideret med antal medarbejdere pr. 31/12 2023.

## Kønsdiversitet

Antal kvindelige medarbejdere pr. 31/12 2023 divideret med antal medarbejdere pr. 31/12 2023.

## Kønsdiversitet for ledere

Antal kvindelige ledere pr. 31/12 2023 divideret med antal ledere i alt pr. 31/12 2023.

## Definition af ledere i ovenstående nøgletal

Alle med personaleansvar.

## Lønforskel mellem køn

Median løn for samtlige kvindelige medarbejdere (december 2023) divideret med median løn for samtlige mandlige medarbejdere (december 2023).

## Bestyrelsens kønsdiversitet

Antal kvindelige bestyrelsesmedlemmer pr. 31/12 2023 divideret med antal bestyrelsesmedlemmer i alt pr. 31/12 2023 i Kredsløb Holding A/S (generalforsamlingsvalgte eks. suppleanter).

## Tilstedeværelse på bestyrelsesmøder

Antal deltagere i løbet af alle årets bestyrelsesmøder divideret med mulige antal deltagere for årets bestyrelsesmøder (eks. suppleanter).

## Lønforskel mellem CEO og medarbejdere

Median løn for samtlige medarbejdere (december 2023) divideret med CEO kompensation (december 2023).

Kredsløb