

REVISORHUSET  
godkendte revisorer a/s

Ravnøvej 52, 1.  
8240 Risskov

post@revisor-huset.dk  
Telefon: 7025 7710

revisor-huset.dk

**Bay Tag ApS**  
**Åkandevej 7, Stilling**  
**8660 Skanderborg**

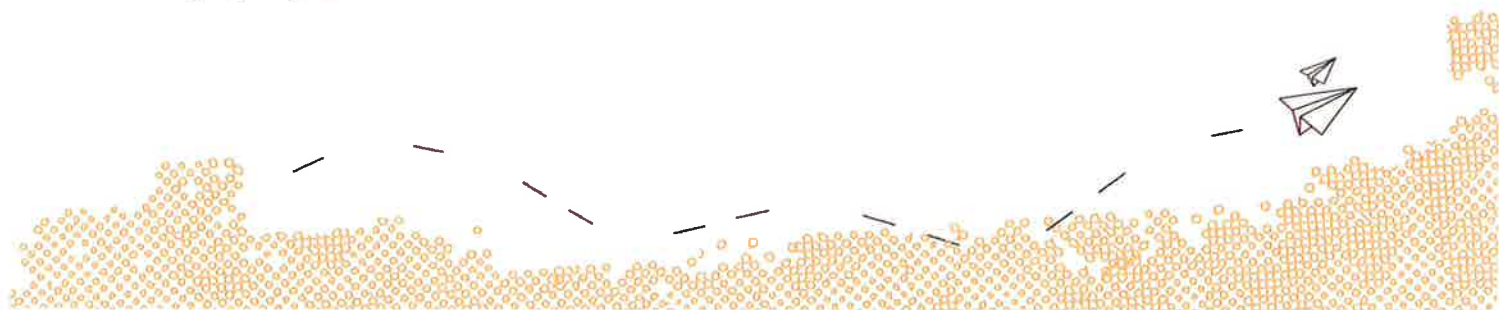
**CVR-nr: 40 65 52 55**

**ÅRSRAPPORT**  
**1. juli 2021 - 30. juni 2022**

**(3. regnskabsår)**

Godkendt på selskabets generalforsamling, den 17/10 2022

  
Dirigent, Kasper Holm Madsen



INDHOLDSFORTEGNELSE

**Påtegninger**

Ledelsespåtegning	3
Revisors erklæring om opstilling af årsregnskab	4

**Ledelsesberetning mv.**

Selskabsoplysninger	5
Ledelsesberetning	6

**Årsregnskab 1. juli 2021 - 30. juni 2022**

Resultatopgørelse	7
Balance	8
Noter	10
Anvendt regnskabspraksis	11

## LEDELSESPÅTEGNING

Direktionen har dags dato behandlet og godkendt årsrapporten for perioden 1. juli 2021 - 30. juni 2022 for Bay Tag ApS.

Årsrapporten aflægges i overensstemmelse med årsregnskabsloven.

Årsrapporten, der ikke er revideret, aflægges i overensstemmelse med årsregnskabsloven. Direktionen anser betingelserne for at undlade revision for opfyldt.

Det er min opfattelse, at årsregnskabet giver et retvisende billede af selskabets aktiver, passiver og finansielle stilling pr. 30. juni 2022 samt af resultatet af selskabets aktiviteter for perioden 1. juli 2021 - 30. juni 2022.

Ledelsesberetningen indeholder efter min opfattelse en retvisende redegørelse for de forhold, beretningen omhandler.

Årsrapporten indstilles til generalforsamlingens godkendelse.

Skanderborg, den 11. oktober 2022

### Direktion

Kasper Holm Madsen



## REVISORS ERKLÆRING OM OPSTILLING AF ÅRSREGNSKAB

### Til den daglige ledelse i Bay Tag ApS

Vi har opstillet årsregnskabet for Bay Tag ApS for perioden 1. juli 2021 - 30. juni 2022 på grundlag af selskabets bogføring og øvrige oplysninger, som De har tilvejebragt.

Årsregnskabet omfatter anvendt regnskabspraksis, resultatopgørelse, balance og noter.

Vi har udført opgaven i overensstemmelse med ISRS 4410, Opgaver om opstilling af finansielle oplysninger.

Vi har anvendt vores faglige ekspertise til at assistere Dem med at udarbejde og præsentere årsregnskabet i overensstemmelse med årsregnskabsloven. Vi har overholdt relevante bestemmelser i revisorloven og International Ethics Standards Board for Accountants' internationale retningslinjer for revisorers etiske adfærd (IESBA Code) herunder principper om integritet, objektivitet, professionel kompetence og fornøden omhu.

Årsregnskabet samt nøjagtigheden og fuldstændigheden af de oplysninger, der er anvendt til opstillingen af årsregnskabet, er Deres ansvar.

Da en opgave om opstilling af finansielle oplysninger ikke er en erklæringsopgave med sikkerhed, er vi ikke forpligtet til at verificere nøjagtigheden eller fuldstændigheden af de oplysninger, De har givet os til brug for at opstille årsregnskabet. Vi udtrykker derfor ingen revisions- eller reviewkonklusion om, hvorvidt årsregnskabet er udarbejdet i overensstemmelse med årsregnskabsloven.

Risskov, den 11. oktober 2022

**REVISORHUSET**  
**godkendte revisorer a/s**  
CVR-nr.: 26593093



Gert Andersen  
Registreret revisor  
mne15942

SELSKABSOPLYSNINGER

**Selskabet**

Bay Tag ApS  
Åkandevej 7, Stilling  
8660 Skanderborg

CVR-nr.: 40 65 52 55  
Regnskabsår: 1. juli - 30. juni

**Direktion**

Kasper Holm Madsen

**Revisor**

REVISORHUSET  
godkendte revisorer a/s  
Ravnsøvej 52  
8240 Risskov

## LEDELSESBERETNING

### **Selskabets væsentligste aktiviteter**

Selskabets væsentligste aktiviteter har bestået af tagdækker virksomhed.

### **Udviklingen i selskabets aktiviteter og økonomiske forhold**

Selskabet har fortsat sine normale driftsaktiviteter. Der har ikke været enkeltstående begivenheder i regnskabsåret, som er af så væsentlig karakter, at det kræver omtale i ledelsesberetningen.

Årets udvikling og resultat er som forventet.

### **Betydningsfulde hændelser indtruffet efter statusdag**

Der er efter regnskabsårets afslutning ikke indtruffet begivenheder, som væsentligt vil kunne påvirke selskabets finansielle stilling.

**RESULTATOPGØRELSE**  
 1. JULI 2021 - 30. JUNI 2022

	2021/22	2020/21
<b>BRUTTOFORTJENESTE</b>	<b>3.600.708</b>	<b>2.941.542</b>
1 Personaleomkostninger	-2.364.482	-2.073.838
Af- og nedskrivninger af materielle og immaterielle anlægsaktiver	-150.685	-142.231
<b>DRIFTSRESULTAT</b>	<b>1.085.541</b>	<b>725.473</b>
Andre finansielle omkostninger	-25.416	-31.507
<b>RESULTAT FØR SKAT</b>	<b>1.060.125</b>	<b>693.966</b>
Skat af årets resultat	-241.653	-160.963
<b>ÅRETS RESULTAT</b>	<b>818.472</b>	<b>533.003</b>
<b>FORSLAG TIL RESULTATDISPONERING</b>		
Forslag til udbytte for regnskabsåret	700.000	350.000
Overført resultat	118.472	183.003
<b>DISPONERET I ALT</b>	<b>818.472</b>	<b>533.003</b>

BALANCE PR. 30. JUNI 2022  
 AKTIVER

	2022	2021
Goodwill	212.500	242.500
<b>Immaterielle anlægsaktiver</b>	<b>212.500</b>	<b>242.500</b>
Andre anlæg, driftsmateriel og inventar	282.758	403.443
<b>Materielle anlægsaktiver</b>	<b>282.758</b>	<b>403.443</b>
Deposita	113.667	146.167
<b>Finansielle anlægsaktiver</b>	<b>113.667</b>	<b>146.167</b>
<b>ANLÆGSAKTIVER</b>	<b>608.925</b>	<b>792.110</b>
Fremstillede færdigvarer og handelsvarer	350.000	126.950
<b>Varebeholdninger</b>	<b>350.000</b>	<b>126.950</b>
Tilgodehavender fra salg og tjenesteydelser	628.466	813.363
Igangværende arbejder for fremmed regning	521.583	11.300
Andre tilgodehavender	5.479	0
Periodeafgrænsningsposter	16.277	24.967
<b>Tilgodehavender</b>	<b>1.171.805</b>	<b>849.630</b>
<b>Likvide beholdninger</b>	<b>652.997</b>	<b>333.941</b>
<b>OMSÆTNINGSAKTIVER</b>	<b>2.174.802</b>	<b>1.310.521</b>
<b>AKTIVER</b>	<b>2.783.727</b>	<b>2.102.631</b>



## BALANCE PR. 30. JUNI 2022

## PASSIVER

	2022	2021
Virksomhedskapital	40.000	40.000
Overkurs ved emission	5.000	5.000
Overført resultat	532.261	413.789
Forslag til udbytte for regnskabsåret	700.000	350.000
<b>EGENKAPITAL</b>	<b>1.277.261</b>	<b>808.789</b>
Hensættelse til udskudt skat	34.328	15.818
<b>HENSATTE FORPLIGTELSER</b>	<b>34.328</b>	<b>15.818</b>
Leverandører af varer og tjenesteydelser	156.444	0
<b>Langfristede gældsforpligtelser</b>	<b>156.444</b>	<b>0</b>
Leverandører af varer og tjenesteydelser	107.987	171.466
Selskabsskat	217.954	307.276
Anden gæld	976.470	786.700
Gæld til virksomhedsdeltagere og ledelse	13.283	12.582
<b>Kortfristede gældsforpligtelser</b>	<b>1.315.694</b>	<b>1.278.024</b>
<b>GÆLDSFORPLIGTELSER</b>	<b>1.472.138</b>	<b>1.278.024</b>
<b>PASSIVER</b>	<b>2.783.727</b>	<b>2.102.631</b>

2 Kontraktlige forpligtelser og eventualposter mv.

3 Pantsætninger og sikkerhedsstillelser

## NOTER

	2021/22	2020/21
<b>1 Personaleomkostninger</b>		
Antal personer beskæftiget	4	3
Lønninger	1.813.855	1.691.666
Pensioner	521.914	354.552
Andre omkostninger til social sikring	28.713	27.620
<b>Personaleomkostninger i alt</b>	<b>2.364.482</b>	<b>2.073.838</b>

**2 Kontraktlige forpligtelser og eventualposter mv.**

Selskabets samlede eventuaforpligtelser udgør pr. 30.06.2022 tkr. 515.

Selskabet er sambeskattet med Kasper Holm Madsen Holding ApS. Som helejet dattervirksomhed hæfter selskabet ubegrænset og solidarisk med de øvrige selskaber i sambeskatningen for danske selskabsskatter og kildeskatter på udbytte, renter og royalties indenfor sambeskatningskredsen.

Skyldige selskabsskatter og kildeskatter indenfor sambeskatningskredsen udgør pr. 30. juni 2022 tkr. 443. Eventuelle senere korrektioner af den skattepligtige sambeskatningsindkomst eller af de tilbageholdte kildeskatter vil kunne medføre, at selskabets hæftelse udgør et større beløb.

**3 Pantsætninger og sikkerhedsstillelser**

Til sikkerhed for engagement med banken er der stillet virksomhedspant på kr. 400.000 med pant i simple fordringer/varedebitorer.

Varedebitorer udgør 628.466 pr. statusdag.

## ANVENDT REGNSKABSPRAKSIS

### GENERELT

Årsregnskabet for Bay Tag ApS for 2021/22 er udarbejdet i overensstemmelse med årsregnskabslovens bestemmelser for selskaber i regnskabsklasse B.

Årsregnskabet er aflagt efter samme regnskabspraksis som sidste år og aflægges i danske kroner.

### Generelt om indregning og måling

Årsregnskabet er udarbejdet med udgangspunkt i det historiske kostprisprincip.

Indtægter indregnes i resultatopgørelsen i takt med at de indtjenes. Herudover indregnes værdireguleringer af finansielle aktiver og forpligtelser, der måles til dagsværdi eller amortiseret kostpris. Endvidere indregnes i resultatopgørelsen alle omkostninger, der er afholdt for at opnå årets indtjening, herunder afskrivninger, nedskrivninger og hensatte forpligtelser samt tilbageførsler som følge af ændrede regnskabsmæssige skøn af beløb, der tidligere har været indregnet i resultatopgørelsen.

Aktiver indregnes i balancen, når det er sandsynligt at fremtidige økonomiske fordele vil tilflyde selskabet, og aktivets værdi kan måles pålideligt.

Forpligtelser indregnes i balancen, når det er sandsynligt, at fremtidige økonomiske fordele vil fragå selskabet, og forpligtelsens værdi kan måles pålideligt.

Ved første indregning måles aktiver og forpligtelser til kostpris. Efterfølgende måles aktiver og forpligtelser som beskrevet for hver enkelt.

Visse finansielle aktiver og forpligtelser måles til amortiseret kostpris, hvorved der indregnes en konstant effektiv rente over løbetiden. Amortiseret kostpris opgøres som oprindelig kostpris med fradrag af afdrag og tillæg/fradrag af den akkumulerede amortisering af forskellen mellem kostprisen og det nominelle beløb.

Ved indregning og måling tages hensyn til forudsigelige tab og risici, der fremkommer, inden årsregnskabet aflægges, og som be- eller afkræfter forhold, der eksisterer på balancedagen.

### Leasing

Ydelser til operationelle leasingkontrakter indregnes lineært i resultatopgørelsen over leasingperioden. Restforpligtelsen oplyses under eventualforpligtelser.

## RESULTATOPGØRELSEN

### Generelt

#### Bruttofortjeneste

Bruttofortjenesten består af sammentrækning af regnskabsposterne nettoomsætning, ændring i lagre af færdigvarer, varer under fremstilling og handelsvarer, andre driftsindtægter, omkostninger til råvarer og hjælpematerialer samt andre eksterne omkostninger.

## ANVENDT REGNSKABSPRAKSIS

### **Nettoomsætning**

Nettoomsætningen ved salg af handelsvarer og færdigvarer indregnes i resultatopgørelsen, såfremt levering og risikoovergang til køber har fundet sted inden årets udgang. Nettoomsætningen indregnes ekskl. moms og med fradrag af rabatter i forbindelse med salget.

### **Personaleomkostninger**

Personaleomkostninger omfatter lønninger og øvrige lønrelaterede omkostninger, herunder sygedagpenge til virksomhedens ansatte med fradrag af lønrefusioner fra det offentlige.

### **Finansielle indtægter og omkostninger**

Finansielle indtægter og omkostninger indregnes i resultatopgørelsen med de beløb, der vedrører regnskabsåret. Finansielle poster omfatter renteindtægter og -omkostninger.

### **Skat af årets resultat**

Årets skat, som består af årets aktuelle skat og forskydning i udskudt skat, indregnes i resultatopgørelsen med den del, der kan henføres til årets resultat, og direkte på egenkapitalen med den del, der kan henføres til posteringer direkte på egenkapitalen.

### **Skat**

Selskabet er sambeskattet med moderselskabet Kasper Holm Madsen Holding ApS (administrationselskab). Årets sambeskatningsbidrag er medtaget i resultatopgørelsen og er afregnet via administrationselskabet.

## **BALANCEN**

### **Goodwill**

Erhvervet goodwill måles ved første indregning til kostpris og efterfølgende til kostpris med fradrag af akkumulerede afskrivninger. Goodwill afskrives lineært over den vurderede økonomiske brugstid, der er vurderet til 10 år.

### **Materielle anlægsaktiver**

Materielle anlægsaktiver måles ved første indregning til kostpris og efterfølgende til kostpris med fradrag af akkumulerede af- og nedskrivninger.

Afskrivningsgrundlaget opgøres under hensyntagen til aktivets restværdi efter afsluttet brugstid og reduceres med eventuelle nedskrivninger. Afskrivningsperioden og restværdien fastsættes på anskaffelsestidspunktet. Overstiger restværdien aktivets regnskabsmæssige værdi, ophører afskrivning.

Ved ændring i afskrivningsperioden eller restværdien indregnes virkningen for afskrivninger fremadrettet som en ændring i regnskabsmæssigt skøn.

## ANVENDT REGNSKABSPRAKSIS

Kostprisen omfatter anskaffelsesprisen samt omkostninger direkte tilknyttet anskaffelsen indtil det tidspunkt, hvor aktivet er klar til at blive taget i brug. For egenfremstillede aktiver omfatter kostprisen omkostninger til materialer, komponenter, underleverandører, direkte lønforbrug samt indirekte produktionsomkostninger.

Kostprisen på et samlet aktiv opdeles i separate bestanddele, der afskrives hver for sig, hvis brugstiden på de enkelte bestanddele er forskellige.

	<u>Brugstid</u>	<u>Restværdi</u>
Andre anlæg, driftsmateriel og inventar	5 år	0 %

Fortjeneste eller tab ved afhændelse af materielle anlægsaktiver opgøres som forskellen mellem salgspris med fradrag af salgsmkostninger og den regnskabsmæssige værdi på salgstidspunktet. Fortjeneste eller tab indregnes i resultatopgørelsen under andre driftsindtægter/andre driftsomkostninger.

### Varebeholdninger

Varebeholdninger måles til kostpris efter FIFO-metoden. I tilfælde, hvor nettorealiseringsværdien er lavere end kostprisen, nedskrives til denne lavere værdi.

### Tilgodehavender

Tilgodehavender måles til amortiseret kostpris, hvilket sædvanligvis svarer til nominel værdi. Værdien reduceres med nedskrivning til imødegåelse af forventede tab.

Nedskrivninger til tab opgøres på grundlag af en individuel vurdering af de enkelte tilgodehavender.

### Igangværende arbejder for fremmed regning

Igangværende arbejder for fremmed regning måles til kostpris eller nettorealiseringspris, såfremt denne er lavere.

Det enkelte igangværende arbejde indregnes i balancen under tilgodehavender eller gældsforpligtelser afhængig af nettoværdien af kostpris med fradrag af acontofaktureringer.

Forudbetalinger fra kunder indregnes under forpligtelser.

Omkostninger i forbindelse med salgsarbejde og opnåelse af kontrakter indregnes i resultatopgørelsen i takt med, at de afholdes.

### Periodeafgrænsningsposter

Periodeafgrænsningsposter indregnet under aktiver omfatter afholdte omkostninger vedrørende efterfølgende regnskabsår.

## ANVENDT REGNSKABSPRAKSIS

### **Selskabsskat og udskudt skat**

Aktuelle skatteforpligtelser og tilgodehavende aktuel skat indregnes i balancen som beregnet skat af årets skattepligtige indkomst reguleret for skat af tidligere års skattepligtige indkomster samt for betalte acontoskatter.

### **Gældsforpligtelser**

Andre gældsforpligtelser, som omfatter gæld til leverandører, tilknyttede og associerede virksomheder, kapitalinteresser samt anden gæld, måles til amortiseret kostpris, hvilket sædvanligvis svarer til nominel værdi.