

Jakobsen & Co. Holding ApS

Årsrapport 2022

Grappa
RESTAURANT & VINBAR

Grappa
deli

Piccolo
Grappa

 CAFE VIGGO

RØMER

BISTRO LE BLEU

Jakobsen & Co. Holding ApS – Orionsvej 10 – 8270 Højbjerg – CVR-nr. 40 41 01 04

Årsrapporten er fremlagt og godkendt på selskabets ordinære generalforsamling den 3. maj 2023
Dirigent: Uffe Jakobsen

Jakobsen & Co. – spis ude i Aarhus

Hvis du har spist i Aarhus, har du med stor sandsynlighed også besøgt en af vores caféer eller restauranter.

Spisestederne under Jakobsen & Co. er en etableret del af det århusianske bybillede, hvor vi lægger stor vægt på den gode stemning og kvalitetsråvarer.

Hvis du leder efter afslappet caféstemning, autentisk italiensk, klassisk fransk eller latinamerikansk mad i Smilets by, så kom og besøg os.

Nyd et lækkert måltid med et godt glas vin eller en cocktail i hånden, og mærk selv stemningen.



Indhold

Ledelsesberetning ▾

Årsregnskab ▾

6	Om Jakobsen og Co.	26	Koncernoversigt
7	Status på året der er gået	27	Resultatopgørelse 1. januar – 31. december 2022
8	Hoved- og nøgletal	28	Balance pr. 31. december 2022
9	Vores restauranter	32	Egenkapitalopgørelse
10	En café blev til flere spisesteder	33	Pengestrømsopgørelse 1. januar – 31. december 2022
11	Nye spisesteder	36	Noter til årsrapporten
13	Vores restaurantkoncepter	45	Anvendt regnskabspraksis
20	Vores medarbejdere	51	Selskabsoplysninger
22	Samfundsansvar	51	Ledelsespåtegning
23	Øvrige oplysninger	52	Den uafhængige revisors revisionspåtegning

Beretning fra ledelsen

Direktør Inge Riis Jakobsen og direktør Uffe Jakobsen giver en status på regnskabsåret 2022.

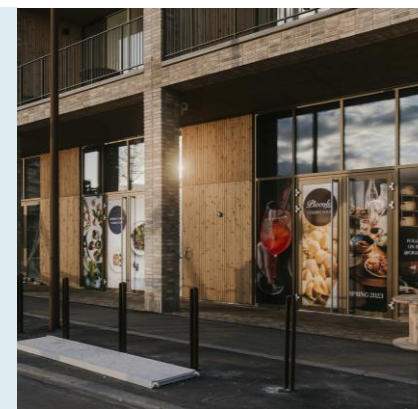
>>> Side 7



Gastronomiske oplevelser i Smilets By

Læs om de forskellige koncepter og restauranter, vi har langs Aarhus Å og i Risskov, samt de kommende restauranter på Aarhus Ø.

>>> Fra side 13





Ledelsesberetning

Vi har fokus på at levere mad af høj kvalitet, som appellerer bredt og til de rette segmenter af gæster

Vi åbnede vores første restaurant i 1996 på Åboulevarden i Aarhus, og flere restauranter er kommet til gennem årene. Under paraplyen Jakobsen & Co. finder du i dag:

PICCOLO RISSKOV
 PICCOLO AARHUS C
 PICCOLO AARHUS Ø (åbner maj 2023)
 GRAPPA DELI RISSKOV
 GRAPPA DELI AARHUS C
 GRAPPA DELI AARHUS Ø (åbner maj 2023)
 GRAPPA RESTAURANT & VINBAR
 CAFÉ VIGGO
 RØMER
 BISTRO LE BLEU (åbner maj 2023)

En væsentlig del af Aarhus

Spisestederne under Jakobsen & Co. er en etableret del af det århusianske bybillede. Vi lægger vægt på god service, høj kvalitet på råvarerne samt den gode stemning. Vores motto er "at levere en god oplevelse i nogle dejlige omgivelser til en rimelig pris".

Leveringsdygtig til alle typer arrangementer

Med syv restauranter og café'er samt 3 deli'er har vi rig mulighed for at være behjælpelig med mange former for arrangementer.

Vi har erfaring og service til at levere mad ud af huset til større arrangementer, men vi fokuserer primært på at servicere gæsterne internt i egne lokaler.

Koncernens og selskabets væsentligste aktiviteter

Koncernens aktivitet består i at drive café- og restaurationsvirksomhed samt udlejning af investeringsejendomme.

Moderselskabets formål er besiddelse af kapitalandele i Viggo Holding, Århus ApS.



Et tilfredsstillende resultat i et udfordrende år

2022 har været endnu et udfordrende år; en start hvor coronaen endnu ikke havde sluppet taget i os efterfulgt af en krig og inflation med resulterende store prisstigninger på råvarer og el.

Et 2022 hvor forbrugeren har været mere tilbageholdende med restaurantbesøg, men også et 2022 hvor vi har kunnet mærke, at alle igen kunne rejse ud i den store verden, hvor man kunne gå på natklub og til festivaler igen. Oplevelser vi alle i 2020 og 2021 enten var afskåret fra eller måske selv valgte fra. Set i lyset af blandt andet ovenstående udfordringer så anser vi årets resultat for tilfredsstillende.

Udviklingen i aktiviteter og økonomiske forhold

Koncernens resultatopgørelse for 2022 udviser et overskud på kr. 3.356.029, og koncernens balance pr. 31. december 2022 udviser en egenkapital på kr. 37.353.916.

Moderselskabets resultatopgørelse udviser et overskud på kr. 3.124.175, og moderselskabets balance pr. 31. december 2022 udviser en egenkapital på kr. 36.557.541.

Årets resultat anses for tilfredsstillende.

Inge Riis Jakobsen, direktør
Uffe Jakobsen, direktør



4-års økonomisk udvikling hos Jakobsen & Co. Holding ApS

Set over en 4-årig periode kan koncernens udvikling beskrives ved følgende hoved- og nøgletal:

	Koncern			
	2019	2020	2021	2022
	t.kr.	t.kr.	t.kr.	t.kr.
Hovedtal				
Bruttofortjeneste	31.422	43.919	50.837	46.843
Resultat før af- og nedskrivninger	4.232	9.380	14.602	9.266
Resultat før finansielle poster	1.421	4.932	10.414	4.849
Resultat af finansielle poster	399	241	2.050	(292)
Årets resultat	1.372	3.606	10.161	3.356
Balance				
Balancesum	50.930	77.278	81.392	78.806
Investering i materielle anlægsaktiver	(6.923)	(22.643)	(1.479)	(1.288)
Egenkapital	29.550	33.145	39.054	37.354
- driftsaktivitet	3.882	17.378	13.577	4.995
- investeringsaktivitet	(6.968)	(21.764)	(1.516)	(1.242)
- finansieringsaktivitet	(962)	10.768	(5.208)	(5.338)
Årets forskydning i likvider	(4.048)	6.381	6.853	(1.585)
Antal medarbejdere	100	92	104	107
Nøgletal				
Afkastningsgrad	0,0%	7,7%	13,1%	6,1%
Soliditetsgrad	58,0%	42,9%	48,0%	47,4%



EGENKAPITAL

37,4 MIO. KR.



ÅRETS RESULTAT

3,4 MIO. KR.



BRUTTOFORTJENESTE

46,8 MIO. KR.

Nøgletallene er udarbejdet i overensstemmelse med Finansforeningens anbefalinger og vejledning. Der henvises til definitioner i afsnittet for anvendt regnskabspraksis.

Da det er 4. år, koncernen er koncernregnskabspligtig, er der alene udarbejdet hoved- og nøgletal for de seneste 4 regnskabsår.

Vi driver syv restauranter samt tre deli'er i Aarhus C, Risskov og Aarhus Ø



Piccolo Aarhus C
Åboulevarden 62



Piccolo Risskov
Nordre Strandvej 39



Grappa Deli
Sankt Clemens Stræde 8



Grappa Deli Risskov
Nordre Strandvej 39



Grappa Restaurant & Vinbar
Åboulevarden 60



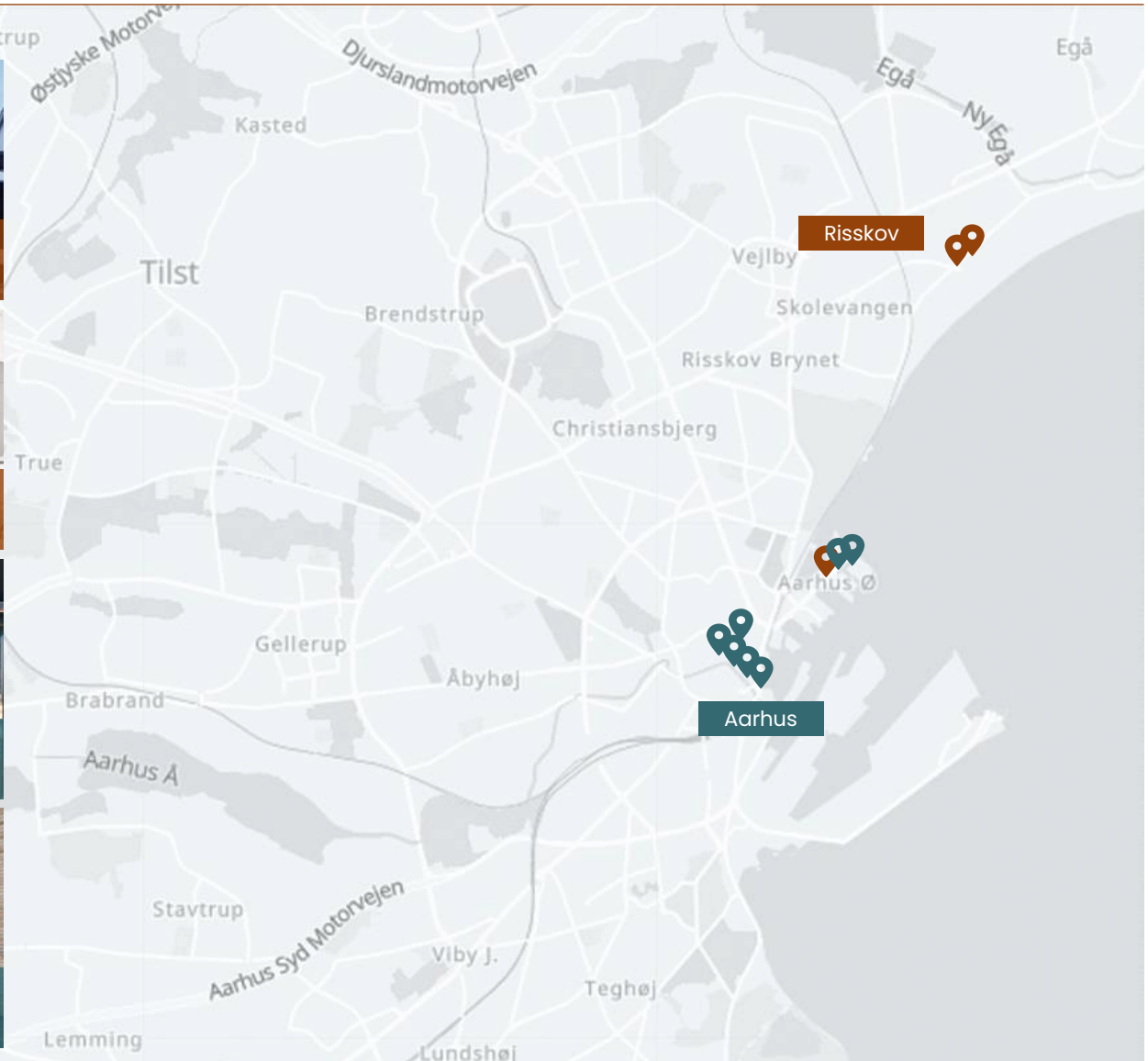
Café Viggo
Åboulevarden 52



Rømer
Åboulevarden 50



Grappa Deli, Piccolo og
Bistro Le Bleu, Aarhus Ø



Vores historie går helt tilbage til 1996, hvor Inge og Uffe åbnede deres første restaurant ved Aarhus Å

- 1996**
Ægteparret Inge og Uffe Jakobsen åbner i 1996 Café Viggo på adressen Åboulevarden 52 og har lige siden haft deres daglige gang ved åen.
- 2003**
I 2003 er tiden moden til endnu en restaurant, og Rømer åbner som café, restaurant og natklub.
- 2006**
I 2006 kommer næste skud på stammen, da Grappa åbner som italiensk restaurant og vinbar på Åboulevarden 60.
- 2008**
I 2008 åbner den første Grappa Piccolo på Åboulevarden 50 i lokalene, som tidligere husede Rømers restaurant.
- 2011**
I efteråret 2011 åbner Jakobsen Grill i lokalene i Atlantic på Europaplads. Jakobsen Grill lukker dog allerede året efter grundet de store byggegener ved Dokk1.
- 2013**
I 2013 åbner Grappa al Portos italienske køkken i bunden af Hotel Atlantic ved åens udløb. Som følge af coronakrisen fik Grappa al Portos udlejer, Hotel First Atlantic, ophævet forpagtningskontrakten med udlejeren, og det betød, at Grappa al Portos lejekontrakt automatisk ophørte i 2020.

- 2015**
Piccolo og Rømer lukker omkring 1. januar 2015 grundet den omfattende totalrenovering af Rømerhus, som løb fra 2015 til februar 2017.
- 2017**
Rømer åbner igen i Rømerhus, nu som latinamerikansk restaurant, og står nu lige så flot som da huset blev bygget i 1895.
- 2018**
I august 2018 åbner Jakobsen-familien den første Grappa Deli og Piccolo i ejendommen Åboulevarden 62.
- 2019**
I oktober 2019 åbner endnu en Grappa Deli og Piccolo på Nordre Strandvej 39 i Risskov. Begge udspringer af samme koncept som de to af samme navn, der ligger i Aarhus C.
- 2023**
I maj åbner endnu en Grappa Deli og Piccolo ved Bassin 7 på Aarhus Ø. Udover de to italienske åbner vi i nabolokalet en klassisk fransk bistro, Bistro Le Bleu.



Inge og Uffe, april 1996



Inge og Uffe, april 2021

Vi åbner to nye restauranter og en deli ved Bassin 7 på Aarhus Ø

I maj 2023 åbner vi en ny fransk bistro og en Grappa Deli og Piccolo, som du kender den fra Åboulevarden og i Risskov. De nye restauranter slår dørene op ved vandkanten på Aarhus Ø. Vi har vægtet de gode forhold for udendørs servering højt, så mad og drikke kan nydes i solen og med udsigt til vandet.

God beliggenhed

Restauranterne får direkte udsigt og store udeserveringsområder mod Bassin 7. Beliggenheden har været vigtig for os.

»Aarhus Ø er et spændende område, hvor der sker rigtig meget lige nu. Og lige netop Bassin 7 og Karréerne er bare den helt rette placering for os. Vi vægter gode solforhold og plads til udeservering meget højt, og vi er slet ikke i tvivl om, at Karréerne er den bedste placering i forhold til dette«.
– Uffe Jakobsen.

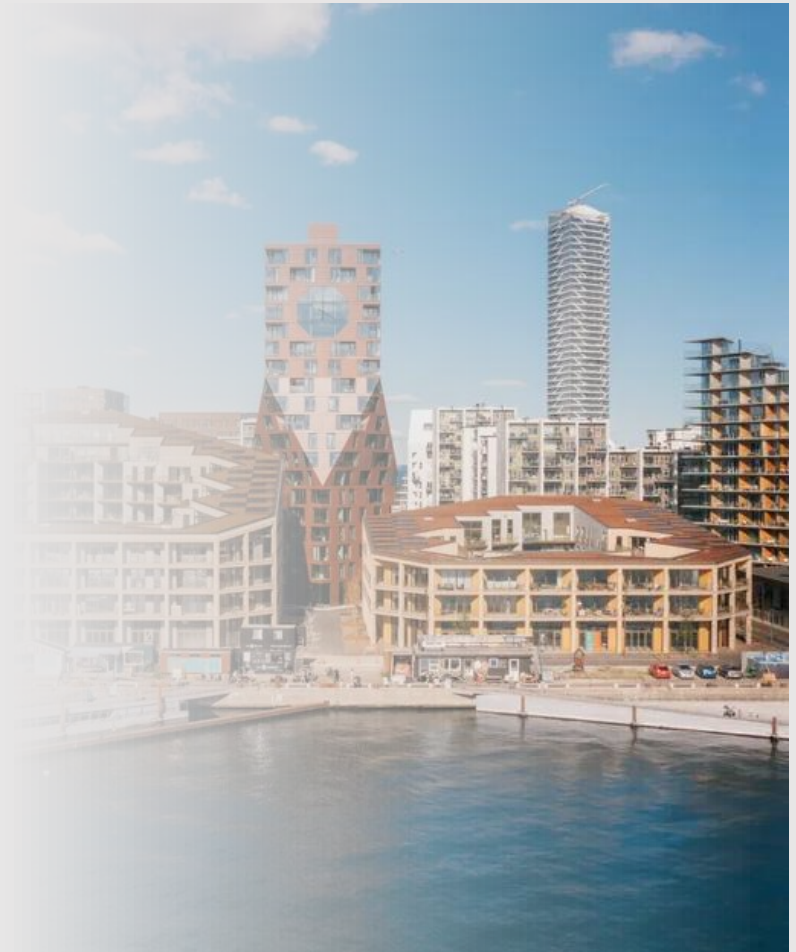
Fransk og italiensk

De to nye restauranter fordeles på to lejemål i Hotelkarréen, hvor Piccolo og Grappa Deli er i samme lokale, og den nye franske bistro er ved siden af. Den franske bistro er et nyt initiativ.

Piccolo og Grappa Deli får samme format, som man kender fra beliggenheden på Åboulevarden og på Nordre Strandvej i Risskov, hvor det er det autentiske italienske køkken i en kombination af restaurant og takeaway.

Det helt "nye" medlem i Jakobsen & Co. familien er vores franske bistro, Bistro Le Bleu. Vores gæster vil kunne nikke genkendende til mange franske klassikere på menukortet, hvor man enten kan sætte sig og nyde et simpelt måltid eller læne sig endnu mere tilbage i stolen og gå ombord i et væld af franske lækkerier.

Vi glæder os til at byde vores gæster velkommen.





Det visuelle
og smagfulde
i mad og vin

Cicchetti – tapas på den italienske måde



PICCOLO – FØLELSEN AF VENEDIG

Autentisk hjertelig og familier atmosfære, nøjagtig som man finder i Italien.

Hyggelig frokost og lækker middag med italiensk mad eller Spritz-cocktails sent på aftenen.



ITALIENSK CICCETTI

Småt er godt, for det betyder, at man får smagt en masse forskellige småretter, alle med inspiration fra Italiens mange regioner. Cicchetti er delemad, når det er bedst, hvilket indbyder til social dining.

Piccolo betyder 'lille' på italiensk og refererer til de små lokaler, men stemningen er stor. Ordet 'lille' hentyder også til de små, lækre anretninger, man får hos Piccolo.

Jakobsen & Co. har åbnet tre restauranter under navnet "Grappa Piccolo" i Aarhus. Alle restauranter ligger sammen med vores Grappa Deli'er.

Grappa Piccolo har et stort udvalg af både kolde og varme cicchetti-retter på menuen. Cicchetti er Venedigs svar på spansk tapas. Cicchetti serveres med samme afslappede velsmag som i Venedig, og i samspil med lækre italienske vine er Piccolo stedet til både hverdag og fest.



Grappa Piccolo blev etableret i 2018/2023



Åboulevarden 62, Aarhus C
Irma Pedersens Gade 82, Aarhus C
Nordre Strandvej 39, Risskov



Italienske "tapas"-retter og cocktails



Grappa Piccolo Risskov har plads til 90 gæster inde og 70 gæster ude
Grappa Piccolo Aarhus Å har plads til 50 gæster inde og 30 gæster ude
Grappa Piccolo Aarhus Ø har plads til 100 gæster inde og 100 gæster ude

Stort udvalg til dig der vil have maden med videre



Hos Grappa Deli, der både ligger i Aarhus C, Aarhus Ø og Risskov, kan du købe det bedste af, hvad Italien kan tilbyde. Vi har været en tur rundt i Italiens regioner og udvalgt de bedste italienske opskrifter og produkter.

Grappa Deli er for dem, der skal videre. Hvis du ikke vil ind at sidde men bare skal have en hurtig sandwich eller kaffe af højeste karat i frokostpausen. Eller når du skal gøre aftensmaden lidt lettere. Eller forkæle dine gæster med det italienske bord som takeaway.

Vi er leveringsdygtige i alt fra lækker takeaway til sublime kolonial- og ferskvarer som ost, vin og frisk hjemmelavet pasta fra vores eget pastaværksted.

Desuden har vi lavet det således, at du kan bestille det hele i vores webshop.



AUTENTISKE ITALIENSKESPECIALITETER

Alle vores produkter er særligt udvalgte.

Vi hjælper gerne med at gøre madlavningen hurtigere og nemmere for dig.



Grappa Deli blev etableret i 2018/2023



Sankt Clemens Stræde 8, Aarhus C
Irma Pedersens Gade 82, Aarhus C
Nordre Strandvej 39, Risskov



Takeaway-mad i høj kvalitet, ost, vin og frisk hjemmelavet pasta fra vores eget pastaværksted



Få siddepladser – primært takeaway



GRAPP'A BAG

I vores bestseller er der altid mad nok til to personer, og vi har portionsanrettet, revet, skåret, kogt og skrællet alt, du skal bruge for at lave skøn italiensk mad derhjemme.

En italiensk restaurant og vinbar i hjertet af Aarhus



ET ITALIENSK KYS I SMILETS BY

På Grappa møder du ægte italiensk stemning med et moderne twist.

Selvom Danmark ikke just er Italien, giver Grappa dig alligevel fornemmelsen af at være i støvlelandet.

Restauranten har et klassisk og enkelt italiensk køkken i rustikke rammer.

Vi har et stort menukort bestående af pizza, pasta, lækre antipasti og meget andet fra det italienske køkken.

Grappa har en helt unik vinbar; 16 vine på glas via vores Enomatic vintappesystem. Vi har et stort vinkort med vin fra alle de gode vinregioner i Italien.

Restauranten er også meget egnet til større selskaber, hvor vi tager os godt af selv de største familier.



STORT UDVALG AF HJEMMELAVEDE PIZZAER OG PASTARETTER

Der bliver kræset om smagen og råvarerne, så du får den mest autentiske oplevelse.

Alle vores pizzaer og pastaretter er naturligvis hjemmelavede og kan laves uden tilsat gluten.



Grappa Restaurant og Vinbar åbnede i 2006



Åboulevarden 60, Aarhus C



Italienske hjemmelavede pizzaer og pastaretter



Plads til 110 gæster inde og 70 gæster ude

Klassisk franskinspireret café midt i Aarhus



Med sin placering ud til Aarhus Å har Café Viggo i over 25 år været centrum for cafélivet og den særlige, afslappede og cool stemning, der hersker i Aarhus midtby.

Café Viggo blev stiftet i 1996 og er opkaldt efter købmand Viggo Jørgensen, der i 1930 opførte huset som et af landets første jernbetonhuse og stormagasiner – "Viggo Jørgensens Udstyrsmagasin".

Café Viggo serverer en kombination af traditionel cafémad samt franske klassikere – mange dage med den berømte tapasbrunch.



TAPASBRUNCH – DEN BEDSTE START PÅ DAGEN

Afslappet stemning, servering fra det dygtigste personale og et spændende og varieret indhold i vores populære tapasbrunch.



Café Viggo blev stiftet i 1996



Åboulevarden 52, Aarhus C



Café Viggo serverer en kombination af traditionel cafémad samt franske klassikere



Plads til 70 gæster inde og 130 gæster ude

EN GOD AFTEN MED VENNERNE

Vores drikkekort byder på alt fra øl til snaps, surt, sødt, tørt og sprudlende.

Kort sagt noget for enhver smag og til enhver lejlighed.



Sharing is caring

RØMER



SOCIAL DINING PÅ LATINAMERIKANSK MANÉR LIGE NED TIL ÅEN

Vi lægger vægt på autenticitet og stemning, og derfor har menukortet et stort udvalg af mindre anretninger beregnet til at dele omkring bordet.

Den latinamerikanske inspirerede restaurant Rømer ligger ved åen i hjertet af Aarhus – mere præcist i stueetagen af Rømerhus hvor der er udgang til spisepladser med kig til åens liv.

Rømer blev etableret i år 2003. Efter en omfattende renovering fra 2015-2017 står restauranten nu lige så flot, som da huset blev bygget i 1895.

Køkkenet er latinamerikansk med alle de kulturer, som kontinentet repræsenterer. Menukortet består af et stort udvalg af mindre anretninger beregnet til at dele omkring bordet.

Til gå-i-byen-folket i weekenden tilbyder vi cocktails i kombination med udvalgte retter på vores natmenukort.

FESTLIG STEMNING

På Rømer kan middagen med vennerne fortsætte til en fest med pitchers og lækre cocktails til bordet, i samme deleånd som maden. Restauranten summer af stemning og er social dining, når det er bedst.



Rømer blev etableret i 2003



Åboulevarden 50, Aarhus C



Menukortet er inspireret af det latinamerikanske køkken



Plads til 135 gæster inde og 135 gæster ude

Klassisk franskinspireret bistro på Aarhus Ø

BISTRO LE BLEU

Det helt "nye" medlem i Jakobsen & Co. familien er vores klassiske franske bistro, Bistro Le Bleu. Vores gæster vil kunne nikke genkendende til mange franske klassikere på menukortet, hvor man enten kan sætte sig og nyde et simpelt måltid eller læne sig endnu mere tilbage i stolen og gå ombord i et væld af franske lækkerier.

Le Bleu har også Enomatic vinanlæg (som Grappa) med 16 vine på glas...



KLASSISK FRANSK BISTROMAD I SKØNNE OMGIVELSER

Tag på Aarhus Ø, og oplev ægte pariserstemning. Læn dig tilbage, og kast dig over et hav af franske perler.



Bistro Le Bleu blev stiftet i 2023



Irma Pedersens Gade 84, Aarhus C



Bistro Le Bleu serverer klassiske franske retter



Plads til 80 gæster inde og 70 gæster ude

HIMMEL, HAV OG KOLD VIN PÅ TERRASSEN

Bistro Le Bleu er det perfekte spot, hvis du vil sidde i solen og nyde et køligt glas – måske endda suppleret med nogle lækre franske østers.





Dedikerede og dygtige medarbejdere er essensen i alle vores restauranter

Vi ansætter kun de bedste

Det er vigtigt for os, at vores gæster altid får en oplevelse udover det sædvanlige, når de besøger Jakobsen & Co. Vi vægter alle faggrupper højt, da vi ved, hvor vigtige de er for den samlede oplevelse. Derfor ansætter vi hos Jakobsen & Co. kun de bedste og mest servicemindedede folk i branchen.

Jakobsen & Co. som arbejdsplads

Vi tilbyder en ung og dynamisk arbejdsplads med et godt fællesskab og fleksible arbejdstider. Vi har altid haft fokus på at skabe gode arbejdsforhold og et godt miljø blandt vores ansatte. Dette gør sig gældende både i forhold til det sociale, psykiske og fysiske.

Medindflydelse og medansvar

Vi tager vores medarbejdere med i den daglige drift, og vi giver dem mulighed for at føre kulturen og det gode arbejdsmiljø videre. Vi lader de ansatte få medindflydelse i udvikling af menuer og koncepter, så vi sammen udnytter den fælles viden, passion og nytænkning, der i sidste ende skal sikre os en fælles kurs og høj kvalitet.



Gns. antal
medarbejdere

225



Estimat på antal
årlige gæster

+500.000





Vi tager ansvar for samfundet ved at ...

Samarbejde med Det Kærlige Måltid

Jakobsen & Co. støtter Det Kærlige Måltid, hvor frivillige unge laver sunde måltider med en uddannet kok til akut alvorligt syge og deres familier.

Måltiderne følger de officielle kostråd og består af overvejende økologiske, friske råvarer. Vi lægger vægt på, at måltiderne skal være:

Næringsrige
Farverige
Smagfulde

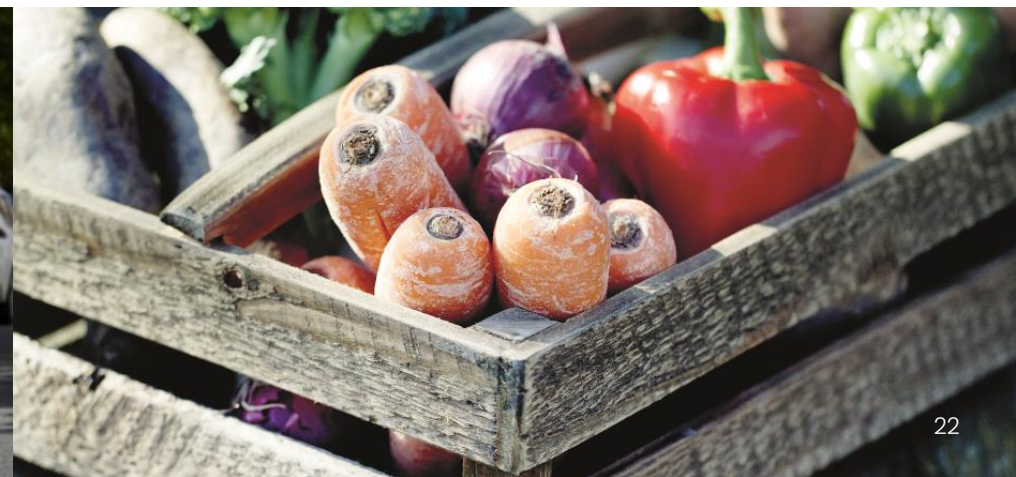
Om Det Kærlige Måltid

Det Kærlige Måltid er en nonprofit-organisation, hvor unge frivillige i fællesskab laver måltider til familier i Aarhus og Aalborg Kommune ramt af akut livstruende sygdom eller traume. Måltiderne leveres af de Kærlige Bude, så familierne får maden leveret lige til døren.

I en familie falder hverdagen sammen, når et medlem bliver alvorligt syg. Sygdommen kan føre til, at der hverken er appetit eller overskud til at få lavet ordentlig mad, som ellers oftest giver et bedre sygdomsforløb.

Familierne får måltider leveret gratis i otte uger i træk, fire dage om ugen. Det giver kontinuerligt hyggelige stunder samlet om det gode måltid i en ellers svær tid.

Det Kærlige Måltid



Øvrige oplysninger

Usædvanlige forhold

Koncernens og moderselskabets resultat er præget af bivirkninger af høj inflation samt rente- og prisstigninger. Den generelle økonomiske usikkerhed har påvirket kundernes forbrugsmønstre og har medført, at omsætningen ikke har normaliseret sig på niveau før covid-19-nedlukninger.

Betydningsfulde hændelser, som er indtruffet efter regnskabsårets afslutning

Der er ikke indtruffet hændelser efter regnskabsårets afslutning der har påvirkning på årsrapporten.

Virksomhedens forventede udvikling

Det er forventet, at koncernens drift fortsat vil være påvirket af høj inflation samt rente- og prisstigninger. Dog er forventningen, at den generelle økonomiske situation normaliserer sig. Ledelsen forventer derfor et resultatniveau i 2023 på 5-8 mio. kr. før skat.

Virksomhedens videnressourcer, hvis de er af særlig betydning for den fremtidige indtjening

Ledelsen vurderer, at koncernen og selskabet ikke er væsentligt påvirket af finansielle eller forretningsmæssige risici udover, hvad der normalt er for branchen og i øvrigt omtalt ovenfor.

Virksomhedens påvirkning af det eksterne miljø og foranstaltninger til forebyggelse, reduktion mv.

Koncernen og selskabets aktiviteter vurderes ikke at påvirke det eksterne miljø i væsentlig grad.

Virksomhedens koncernforhold

Koncernen har stiftet 2 nye selskaber til drift af nye aktiviteter. Derudover har der ikke været ændringer i koncernforhold.

Årets resultat sammenholdt med seneste vurdering

Årets realiserede resultat før skat er 4,5 mio. kr. mod forventet 8-10 mio. kr. Dette er værre end forventet. Dette skyldes den generelle økonomiske usikkerhed og høje inflation. Dette har påvirket kundernes forbrugsmønstre, som har betydet, at omsætningen ikke har været på niveau med forventningen. Samtidig er koncernen påvirket på omkostningssiden af prisstigninger som følge af inflationsstigninger.



Årsregnskab 2022

Koncernoversigt

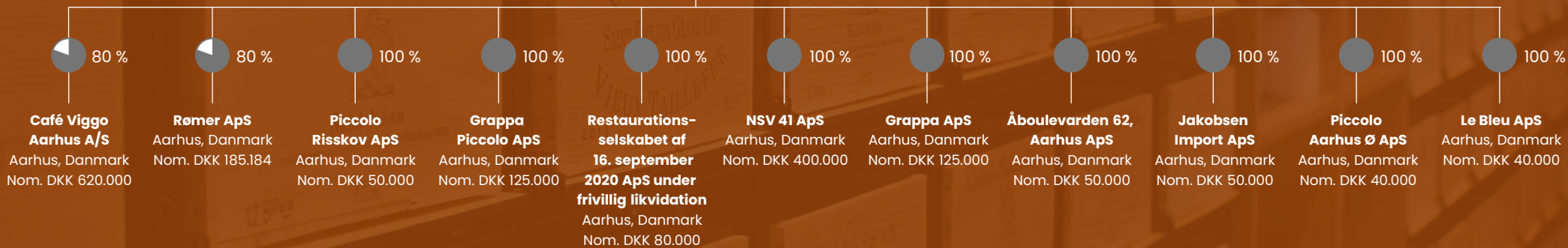
Moderselskab

Jakobsen & Co. Holding ApS
Aarhus, Danmark
Nom. DKK 125.000

100 %

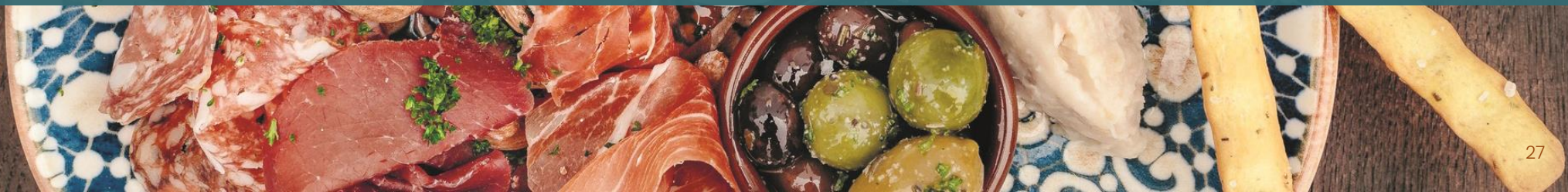
Konsoliderede
dattervirksomheder

Viggo Holding, Århus ApS
Aarhus, Danmark
Nom. DKK 250.000



Resultatopgørelse 1. januar – 31. december 2022

	Note	Koncern		Moderselskab	
		2022	2021	2022	2021
		kr.	kr.	kr.	kr.
Bruttofortjeneste	1	46.843.411	50.836.595	(50.000)	(6.250)
Personaleomkostninger	2	(37.577.413)	(36.234.844)	0	0
Resultat før af- og nedskrivninger		9.265.998	14.601.751	(50.000)	(6.250)
Af- og nedskrivninger af materielle anlægsaktiver	3	(3.637.062)	(3.877.679)	0	0
Nedskrivning af omsætningsaktiver		(705.485)	(309.725)	0	0
Andre driftsomkostninger		(74.625)	0	0	0
Resultat før finansielle poster		4.848.826	10.414.347	(50.000)	(6.250)
Indtægter af kapitalandele i tilknyttede virksomheder		0	804.395	3.060.233	7.422.588
Finansielle indtægter	4-5	37.392	1.717.831	0	1.692.720
Finansielle omkostninger	6	(329.873)	(472.242)	(112.905)	(4.600)
Resultat før skat		4.556.345	12.464.331	2.897.328	9.104.458
Skat af årets resultat	7	(1.200.316)	(2.303.291)	226.847	0
Årets resultat		3.356.029	10.161.040	3.124.175	9.104.458
Resultatdisponering	8				



Balance pr. 31. december 2022

	Note	Koncern		Moderselskab	
		2022	2021	2022	2021
		kr.	kr.	kr.	kr.
Aktiver					
Grunde og bygninger		38.514.049	38.739.667	0	0
Andre anlæg, driftsmateriel og inventar		4.202.054	4.916.995	0	0
Indretning af lejede lokaler		8.853.374	10.261.585	0	0
Materielle anlægsaktiver	9	51.569.477	53.918.247	0	0
Kapitalandele i tilknyttede virksomheder	10	0	0	40.994.148	41.933.915
Andre værdipapirer og kapitalandele	11	75.428	600.000	0	0
Deposita	11	665.018	711.444	0	0
Finansielle anlægsaktiver		740.446	1.311.444	40.994.148	41.933.915
Anlægsaktiver i alt		52.309.923	55.229.691	40.994.148	41.933.915
Færdigvarer og handelsvarer		1.948.595	1.559.583	0	0
Varebeholdninger		1.948.595	1.559.583	0	0



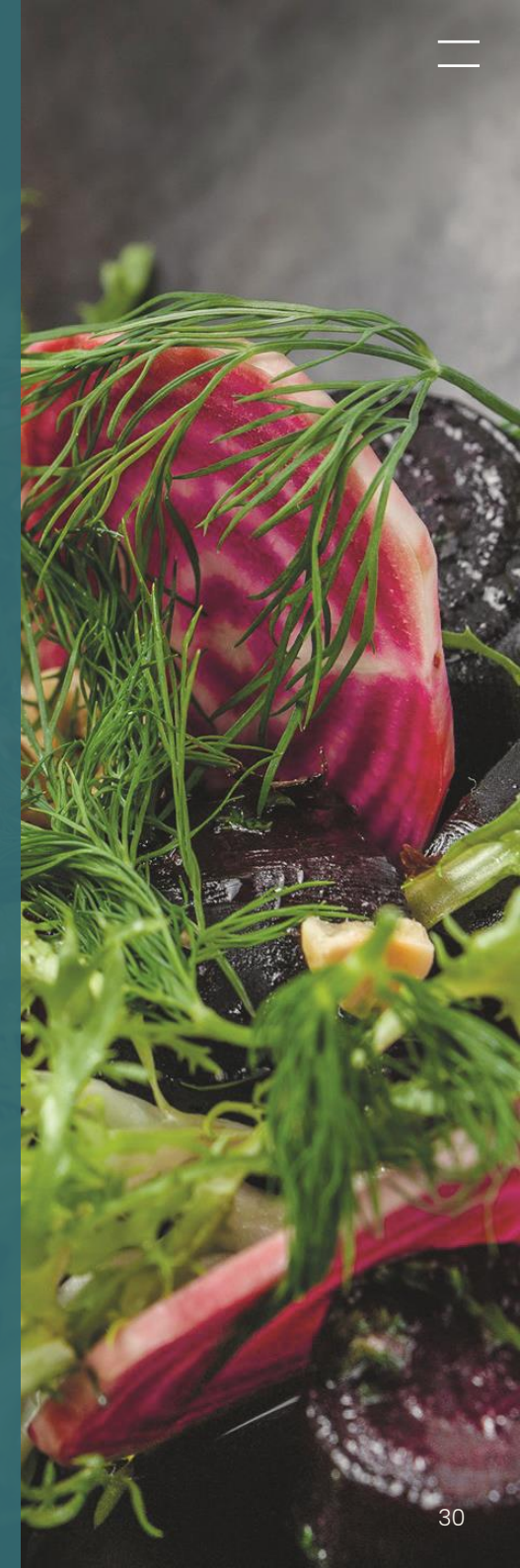
Balance pr. 31. december 2022 (fortsat)

Note	Koncern		Moderselskab	
	2022	2021	2022	2021
	kr.	kr.	kr.	kr.
Aktiver				
Tilgodehavender fra salg og tjenesteydelser	852.441	330.680	0	0
Tilgodehavender hos tilknyttede virksomheder	0	0	664.695	0
Tilgodehavender hos kapitalinteresser	0	12.500	0	0
Andre tilgodehavender	2.161.363	1.835.512	0	0
Selskabsskat	0	366.000	0	0
Tilgodehavende sambeskatningsbidrag	0	0	35.722	0
Periodeafgrænsningsposter	12 1.882.202	821.197	0	0
Tilgodehavender	4.896.006	3.365.889	700.417	0
Værdipapirer	4 996.428	967.857	0	0
Værdipapirer	996.428	967.857	0	0
Likvide beholdninger	18.654.756	20.268.520	0	0
Omsætningsaktiver i alt	26.495.785	26.161.849	700.417	0
Aktiver i alt	78.805.708	81.391.540	41.694.565	41.933.915



Balance pr. 31. december 2022

	Note	Koncern		Moderselskab	
		2022	2021	2022	2021
		kr.	kr.	kr.	kr.
Passiver					
Virksomhedskapital		125.000	125.000	125.000	125.000
Reserve for nettoopskrivning efter den indre værdis metode		0	0	13.214.561	14.154.328
Overført resultat		34.432.541	33.308.366	21.217.980	19.154.038
Foreslået udbytte for regnskabsåret		2.000.000	4.000.000	2.000.000	4.000.000
Minoritetsinteresser		796.375	1.621.095	0	0
Egenkapital	13	37.353.916	39.054.461	36.557.541	37.433.366
Hensættelse til udskudt skat	14	6.494.499	5.306.679	0	0
Hensatte forpligtelser i alt		6.494.499	5.306.679	0	0
Banker		1.223.221	1.412.876	0	0
Gæld til realkreditinstitutter		20.550.458	21.269.046	0	0
Langfristede gældsforpligtelser	15	21.773.679	22.681.922	0	0



Balance pr. 31. december 2022 (fortsat)

	Note	Koncern		Moderselskab	
		2022	2021	2022	2021
		kr.	kr.	kr.	kr.
Passiver					
Kortfristet del af langfristede gældsforpligtelser	15	726.853	735.667	0	0
Banker		0	421.185	0	0
Leverandører af varer og tjenesteydelser		5.916.146	3.109.584	136.000	0
Gæld til tilknyttede virksomheder		0	0	4.912.574	4.069.845
Gæld til kapitalinteresser		144.600	144.600	0	0
Gæld til selskabsdeltagere og ledelse		88.245	8.462	87.928	5.438
Skyldigt sambeskatningsbidrag		0	42.589	0	212.776
Anden gæld		6.012.417	9.809.750	522	212.490
Periodeafgrænsningsposter		295.353	76.641	0	0
Kortfristede gældsforpligtelser		13.183.614	14.348.478	5.137.024	4.500.549
Gældsforpligtelser i alt		34.957.293	37.030.400	5.137.024	4.500.549
Passiver i alt		78.805.708	81.391.540	41.694.565	41.933.915
Eventualforpligtelser	16				
Pantsætninger og sikkerhedsstillelser	17				
Nærtstående parter og ejerforhold	18				



Egenkapitalopgørelse

Koncern	Virksomheds-	Overført	Foreslået	Minoritets-	I alt
	kapital	resultat	udbytte for	interesser	
	kr.	kr.	kr.	kr.	kr.
Egenkapital 1. januar 2022	125.000	33.308.366	4.000.000	1.621.095	39.054.461
Betalt ordinært udbytte	0	0	(4.000.000)	0	(4.000.000)
Betalt udbytte til minoritetsinteresser	0	8	0	(1.056.582)	(1.056.574)
Årets resultat	0	1.124.167	2.000.000	231.862	3.356.029
Egenkapital 31. december 2022	125.000	34.432.541	2.000.000	796.375	37.353.916

Moderselskab	Virksomheds-	Reserve for	Overført	Foreslået	I alt
	kapital	nettoopskrivning	resultat	udbytte for	
	kr.	efter den indre	kr.	regnskabsåret	kr.
	kr.	værdis metode	kr.	kr.	kr.
Egenkapital 1. januar 2022	125.000	14.154.328	19.154.038	4.000.000	37.433.366
Betalt ordinært udbytte	0	0	0	(4.000.000)	(4.000.000)
Årets resultat	0	3.060.233	(1.936.058)	2.000.000	3.124.175
Udloddet udbytte fra tilknyttede virksomheder	0	(4.000.000)	4.000.000	0	0
Egenkapital 31. december 2022	125.000	13.214.561	21.217.980	2.000.000	36.557.541

Pengestrømsopgørelse 1. januar – 31. december 2022

Note	Koncern	
	2022	2021
	kr.	kr.
Årets resultat	3.356.029	10.161.040
Reguleringer	19 5.129.859	4.076.102
Ændring i driftskapital	20 (3.521.894)	(1.622.594)
Pengestrømme fra drift før finansielle poster	4.963.994	12.614.548
Renteindbetalinger og lignende	37.392	1.705.831
Renteudbetalinger og lignende	(329.873)	(472.242)
Pengestrømme fra ordinær drift	4.671.513	13.848.137
Betalt selskabsskat	323.411	(271.502)
Pengestrømme fra driftsaktivitet	4.994.924	13.576.635
Køb af materielle anlægsaktiver	(1.288.301)	(1.479.001)
Salg af materielle anlægsaktiver	0	111.960
Andre reguleringer	46.426	(148.732)
Pengestrømme fra investeringsaktivitet	(1.241.875)	(1.515.773)
Tilbagebetaling af langfristet gæld i øvrigt	(917.057)	(792.175)
Optagelse af gæld til realkreditinstitutter	0	571.735
Udvikling kassekredit	(421.185)	(772.657)
Betalt udbytte	(4.000.000)	(4.113.000)
Andre reguleringer	0	(101.625)
Pengestrømme fra finansieringsaktivitet	(5.338.242)	(5.207.722)



Pengestrømsopgørelse 1. januar – 31. december 2022 (fortsat)

Note	Koncern	
	2022	2021
	kr.	kr.
Ændring i likvider	(1.585.193)	6.853.140
Likvide beholdninger	20.268.520	9.191.323
Værdipapirer	967.857	5.191.914
Likvider 1. januar 2022	21.236.377	14.383.237
Likvider 31. december 2022	19.651.184	21.236.377
Likvider specificeres således:		
Likvide beholdninger	18.654.756	20.268.520
Værdipapirer	996.428	967.857
Likvider 31. december 2022	19.651.184	21.236.377





Noter til årsrapporten

	Koncern		Moderselskab	
	2022	2021	2022	2021
	kr.	kr.	kr.	kr.
1 Særlige poster				
Særlige poster omfatter væsentlige indtægter og omkostninger, som er særlige i forhold til selskabets normale drift, herunder f.eks. offentlige tilskud, afhændelsesgevinster/tab, nedskrivninger og tilbageførelse af nedskrivning af engangskarakter.				
Resultatet af de særlige poster, som er indregnet posterne i resultatopgørelsen, kan vises således:				
Offentlige tilskud fra kompensationsordninger indregnet i bruttoresultat	1.602.247	9.776.722	0	0
	1.602.247	9.776.722	0	0
2 Personaleomkostninger				
Lønninger	34.683.124	33.096.394	0	0
Pensioner	1.961.604	2.213.535	0	0
Andre omkostninger til social sikring	932.685	924.915	0	0
	37.577.413	36.234.844	0	0
Heraf udgør vederlag til direktion:				
Direktion	1.179.378	1.785.448	0	0
	1.179.378	1.785.448	0	0
Gennemsnitligt antal beskæftigede medarbejdere	107	104	0	0

Noter til årsrapporten

	Koncern		Moderselskab	
	2022	2021	2022	2021
	kr.	kr.	kr.	kr.
3 Af- og nedskrivninger af materielle anlægsaktiver				
Afskrivninger materielle anlægsaktiver	3.637.062	3.877.679	0	0
	3.637.062	3.877.679	0	0
der fordeler sig således:				
Bygninger	424.407	396.728	0	0
Andre anlæg, driftsmateriel og inventar	1.185.122	1.405.977	0	0
Indretning af lejede lokaler	2.027.533	2.074.974	0	0
	3.637.062	3.877.679	0	0
4 Oplysning om dagsværdi				
Værdipapirer				
Dagsværdi af aktiv eller forpligtelse, der måles til dagsværdi, primo	967.857	5.191.914	0	0
Ændringer af dagsværdien, der indregnes i resultatopgørelsen	28.571	257.149	0	0
Dagsværdi af aktiv eller forpligtelse, der måles til dagsværdi, ultimo	996.428	967.857	0	0



Noter til årsrapporten

	Koncern		Moderselskab	
	2022	2021	2022	2021
	kr.	kr.	kr.	kr.
5 Finansielle indtægter				
Andre finansielle indtægter	37.392	1.717.831	0	1.692.720
	37.392	1.717.831	0	1.692.720
6 Finansielle omkostninger				
Finansielle omkostninger tilknyttede virksomheder	0	0	106.383	4.600
Andre finansielle omkostninger	329.873	472.242	6.000	0
Rentetillæg selskabsskat	0	0	522	0
	329.873	472.242	112.905	4.600
7 Skat af årets resultat				
Årets aktuelle skat	0	125.492	(35.722)	0
Årets udskudte skat	1.187.820	2.473.479	0	0
Regulering af skat vedrørende tidligere år	12.496	(295.680)	(191.125)	0
	1.200.316	2.303.291	(226.847)	0

Noter til årsrapporten

	Koncern		Moderselskab	
	2022	2021	2022	2021
	kr.	kr.	kr.	kr.
8 Resultatdisponering				
Foreslået udbytte	2.000.000	4.000.000	2.000.000	4.000.000
Ekstraordinært udbytte	0	4.000.000	0	4.000.000
Reserve for nettoopskrivning efter den indre værdis metode	0	0	3.060.233	9.119.732
Overført resultat	1.124.167	1.104.755	(1.936.058)	(8.015.274)
	<u>3.124.167</u>	<u>9.104.755</u>	<u>3.124.175</u>	<u>9.104.458</u>
Minoritetsinteresser	231.862	1.056.285	0	0
	<u>3.356.029</u>	<u>10.161.040</u>	<u>3.127.175</u>	<u>9.104.458</u>

9 Materielle anlægsaktiver

Koncern

	Grunde og bygninger	Andre anlæg, driftsmateriel og inventar	Indretning af lejede lokaler
Kostpris 1. januar 2022	39.868.647	12.040.386	19.901.448
Tilgang i årets løb	198.789	470.180	619.323
Kostpris 31. december 2022	<u>40.067.436</u>	<u>12.510.566</u>	<u>20.520.771</u>
Af- og nedskrivninger 1. januar 2022	1.128.980	7.123.390	9.639.864
Årets afskrivninger	424.407	1.185.122	2.027.533
Af- og nedskrivninger 31. december 2022	<u>1.553.387</u>	<u>8.308.512</u>	<u>11.667.397</u>
Regnskabsmæssig værdi 31. december 2022	<u>38.514.049</u>	<u>4.202.054</u>	<u>8.853.374</u>

Noter til årsrapporten

10 Kapitalandele i tilknyttede virksomheder

Kostpris 1. januar 2022

Kostpris 31. december 2022

Værdireguleringer 1. januar 2022

Årets resultat

Udbytte modtaget

Opskrivninger af afgang fra finansielle anlægsaktiver ved spaltning og salg af virksomhed

Værdireguleringer 31. december 2022

Regnskabsmæssig værdi 31. december 2022

Moderselskab	
2022	2021
kr.	kr.
27.779.587	27.779.587
27.779.587	27.779.587
14.154.328	5.034.596
3.060.233	7.422.588
(4.000.000)	0
0	1.697.144
13.214.561	14.154.328
40.994.148	41.933.915

Moderselskab

Kapitalandele i tilknyttede virksomheder specificerer sig således:

Navn	Hjemsted	Ejerandel
Viggo Holding, Århus ApS	Aarhus	100%
Cafe Viggo, Aarhus A/S	Aarhus	80%
Rømer ApS	Aarhus	80%
Piccolo Risikov ApS	Aarhus	100%
Grappa Piccolo ApS	Aarhus	100%
Restaurationselskabet af 16. september 2020 ApS under frivillig likvidation	Aarhus	100%
NSV 41 ApS	Aarhus	100%
Grappa ApS	Aarhus	100%
Åboulevarden 62, Aarhus ApS	Aarhus	100%
Jakobsen Import ApS	Aarhus	100%
Piccolo Aarhus Ø ApS	Aarhus	100%
Le Bleu ApS	Aarhus	100%



Noter til årsrapporten

11 Finansielle anlægsaktiver

Koncern

	Andre værdi- papirer og kapitalandele	Deposita
Kostpris 1. januar 2022	1.200.000	711.444
Afgang i årets løb	0	(46.426)
Kostpris 31. december 2022	<u>1.200.000</u>	<u>665.018</u>
Nedskrivninger 1. januar 2022	600.000	0
Årets nedskrivninger	524.572	0
Nedskrivninger 31. december 2022	<u>1.124.572</u>	<u>0</u>
Regnskabsmæssig værdi 31. december 2022	<u>75.428</u>	<u>665.018</u>

12 Periodeafgrænsningsposter

Periodeafgrænsningsposter udgøres af forudbetalte omkostninger vedrørende husleje, forsikringspræmier, abonnementer mv.

13 Egenkapital

Virksomhedskapitalen består af 125 anparter à nominelt kr. 1.000. Ingen anparter er tillagt særlige rettigheder.



Noter til årsrapporten

14 Hensættelse til udskudt skat

Hensættelse til udskudt skat 1. januar 2022

Udskudt skat indregnet i resultatopgørelsen

Øvrige reguleringer

Hensættelse til udskudt skat 31. december 2022

Koncern		Moderselskab	
2022	2021	2022	2021
kr.	kr.	kr.	kr.
5.306.679	2.951.480	0	0
1.187.820	2.473.479	0	0
0	(118.280)	0	0
6.494.499	5.306.679	0	0

15 Langfristede gældsforpligtelser

Koncern

Banker

Gæld til realkreditinstitutter

Gæld	Gæld	Afdrag	Restgæld
1. januar	31. december	næste år	efter 5 år
2022	2022		
1.412.876	1.223.221	0	0
22.004.713	21.277.311	726.853	17.236.656
23.417.589	22.500.532	726.853	17.236.656

16 Eventualforpligtelser

Koncernen har indgået huslejekontrakter med uopsigelighed. Restforpligtelsen udgør t.kr. 8.993 pr. 31. december 2022. Heraf forfalder t.kr. 2.688 inden for 12 måneder.

Modervirksomheden indgår i sambeskatning med de danske tilknyttede virksomheder. Selskaberne hæfter ubegrænset og solidarisk for danske selskabsskatter samt kildeskatter på udbytte, renter og royalties inden for sambeskatningskredsen. Eventuelle senere korrektioner af selskabsskatter og kildeskatter vil kunne medføre, at selskabernes hæftelse udgør et større beløb. Koncernen som helhed hæfter ikke over for andre.

Noter til årsrapporten

17 Pantsætninger og sikkerhedsstillelser

Til sikkerhed for gæld til koncernens realkreditinstitutter, t.kr. 21.277, er der givet pant i grunde og bygninger, hvis regnskabsmæssige værdi pr. 31. december 2022 udgør t.kr. 38.514.

Koncernen har stillet garanti over for udlejer på t.kr. 600.

Pantsætninger og sikkerhedsstillelser over for moderselskabet og tilknyttede virksomheder

Til sikkerhed for bankengagement i koncernen er der stillet sikkerhed i anparterne i Viggo Holding, Århus ApS.

18 Nærtstående parter og ejerforhold

Bestemmende indflydelse

Uffe Jakobsen

Transaktioner

Leje af lagerfaciliteter, årlig leje t.kr. 1.000. Udlejes af BB og CC Jensen. Lejeaftalen er indgået på markedsmæssige vilkår.

Ejerforhold

Følgende kapitalejere er noteret i selskabets ejerbog som ejende minimum 5% af stemmerne eller minimum 5% af virksomhedskapitalen:

Uffe Jakobsen



Noter til årsrapporten

	Koncern	
	2022	2021
	kr.	kr.
19 Pengestrømsopgørelse - reguleringer		
Finansielle indtægter	(37.392)	(1.705.831)
Finansielle omkostninger	329.873	472.242
Af- og nedskrivninger	3.637.062	3.877.679
Indtægter af kapitalandele i tilknyttede virksomheder	0	(804.395)
Skat af årets resultat	1.200.316	2.236.407
	5.129.859	4.076.102
20 Pengestrømsopgørelse - ændring i driftskapital		
Ændring i varebeholdninger	(389.012)	117.841
Ændring i tilgodehavender	(1.896.117)	1.255.635
Ændring i leverandører mv.	(1.236.765)	(2.996.070)
	(3.521.894)	(1.622.594)



Anvendt regnskabspraksis

Årsrapporten for Jakobsen & Co. Holding ApS for 2022 er aflagt i overensstemmelse med årsregnskabslovens bestemmelser for mellemstore klasse C-virksomheder.

Den anvendte regnskabspraksis er ens for såvel moderselskabsregnskabet som koncernregnskabet.

Årsrapporten for 2022 er aflagt i kr.

Ændring i anvendt regnskabspraksis

Ændring i klassifikationer

Klassifikationen af anden gæld er ændret således, at posten alene omfatter gæld til det offentlige og medarbejderforpligtelser. Det betyder, at andre skyldige omkostninger nu i stedet indgår under leverandører af varer og tjenesteydelser. Ændringen har medført, at anden gæld er reduceret med 1.652 t.kr. i 2022 samt 1.569 t.kr. i 2021, og leverandører af varer og tjenesteydelser er øget tilsvarende.

Bortset fra ovennævnte områder er den anvendte regnskabspraksis uændret i forhold til sidste år.

Generelt om indregning og måling

I resultatopgørelsen indregnes indtægter i takt med, at de indtjenes. Herudover indregnes værdireguleringer af finansielle aktiver og forpligtelser. I resultatopgørelsen indregnes ligeledes alle omkostninger, herunder afskrivninger og nedskrivninger.

Aktiver indregnes i balancen, når det er sandsynligt, at fremtidige økonomiske fordele vil tilflyde koncernen og moderselskabet og aktivets værdi kan måles pålideligt.

Forpligtelser indregnes i balancen, når det er sandsynligt, at fremtidige økonomiske fordele vil fragå koncernen og moderselskabet, og forpligtelsens værdi kan måles pålideligt.

Ved første indregning måles aktiver og forpligtelser til kostpris. Efterfølgende måles aktiver og forpligtelser som beskrevet for hver enkelt regnskabspost nedenfor.

Visse finansielle aktiver og forpligtelser måles til amortiseret kostpris, hvorved der indregnes en konstant effektiv rente over løbetiden. Amortiseret kostpris opgøres som oprindelig kostpris med fradrag af eventuelle afdrag samt tillæg/fradrag af den akkumulerede amortisering af forskellen mellem kostpris og nominelt beløb.

Ved indregning og måling tages hensyn til forudsigelige tab og risici, der fremkommer, inden årsrapporten aflægges, og som be- eller afkræfter forhold, der eksisterede på balancedagen.

Koncernregnskabet

Koncernregnskabet omfatter modervirksomheden Jakobsen & Co. Holding ApS og dattervirksomheder, hvori Jakobsen & Co. Holding ApS direkte eller indirekte besidder mere end 50 % af stemmerettighederne eller på anden måde har bestemmende indflydelse. Virksomheder, hvori koncernen besidder mellem 20 % og 50 % af stemmerettighederne og udøver betydelig, men ikke bestemmende indflydelse, betragtes som kapitalinteresser, jf. koncernoversigten.

Koncernregnskabet er udarbejdet som et sammendrag af moderselskabets og dattervirksomheders årsregnskaber ved sammenlægning af ensartede regnskabsposter. Ved konsolideringen foretages eliminering af koncerninterne indtægter og omkostninger, aktiebesiddelser, interne mellemværender og udbytter samt realiserede og urealiserede fortjenester og tab ved transaktioner mellem konsoliderede virksomheder.

Anvendt regnskabspraksis

Kapitalandele i dattervirksomheder udlignes med den forholdsmæssige andel af dattervirksomheders dagsværdi af nettoaktiver og forpligtelser på anskaffelsestidspunktet.

Nyerhvervede eller nystiftede virksomheder indregnes i koncernregnskabet fra det tidspunkt, hvor der opnås kontrol. Solgte eller afviklede virksomheder, indregnes i den konsoliderede resultatopgørelse frem til afståelsestidspunktet. Sammenligningstal korrigeres ikke for ny erhvervede, solgte eller afviklede virksomheder.

Minoritetsinteresser

I koncernregnskabet indregnes dattervirksomhedernes regnskabsposter 100 %. Minoritetsinteressernes forholdsmæssige andel af dattervirksomheders resultat og egenkapital præsenteres særskilt i henholdsvis resultatdisponeringen og en særskilt hovedpost under egenkapitalen. Ved opgørelsen af minoritetsinteressernes andel af koncernens egenkapital, er der foretaget korrektion af majoritetens forlods udbyttet vedrørende underliggende datterselskaber.

Resultatopgørelsen

Bruttofortjeneste

Selskabet anvender bestemmelsen i årsregnskabslovens § 32, hvorefter selskabets omsætning ikke er oplyst.

Bruttofortjeneste er et sammendrag af nettoomsætning, andre driftsindtægter samt ændring i varebeholdninger med fradrag af omkostninger til råvarer og hjælpematerialer og andre eksterne omkostninger.

Nettoomsætning

Nettoomsætningen indregnes i resultatopgørelsen. Nettoomsætningen til dagsværdien af det aftalte vederlag ekskl. moms og afgifter. Alle former for afgivne rabatter er fratrukket i nettoomsætningen.

Indtægter ved udlejning af faste ejendomme indtægtsføres løbende over lejemålets løbetid.

Indtægter ved salg af restaurationsydelser indregnes i takt med at serviceydelserne leveres.

Omkostninger til råvarer og hjælpematerialer

Omkostninger til råvarer og hjælpematerialer indeholder det forbrug af råvarer og hjælpematerialer, der er anvendt for at opnå årets nettoomsætning.

Andre driftsindtægter

Andre driftsindtægter indeholder regnskabsposter af sekundær karakter i forhold til virksomhedens aktiviteter, herunder fortjeneste ved salg af immaterielle og materielle anlægsaktiver, driftstabs- og konflikterstatninger samt lønrefusioner. Erstatninger indregnes, når det er overvejende sandsynligt, at virksomheden vil modtage erstatningen.

Andre driftsomkostninger

Andre driftsomkostninger indeholder regnskabsposter af sekundær karakter i forhold til virksomhedens aktiviteter, herunder tab ved salg af immaterielle og materielle anlægsaktiver.

Andre eksterne omkostninger

Andre eksterne omkostninger omfatter omkostninger til salg, reklame, administration, lokaler mv.

Personaleomkostninger

Personaleomkostninger omfatter løn og gager, inklusive feriepenge og pensioner samt andre omkostninger til social sikring mv. til selskabets medarbejdere.

Anvendt regnskabspraksis

Af- og nedskrivninger

Af- og nedskrivninger indeholder årets afskrivninger af materielle anlægsaktiver.

Resultat af kapitalandele i dattervirksomheder

I modervirksomhedens resultatopgørelse indregnes den forholdsmæssige andel af de enkelte dattervirksomheders resultat efter skat efter fuld eliminering af intern avance/tab.

Finansielle indtægter og omkostninger

Finansielle indtægter og omkostninger indregnes i resultatopgørelsen med de beløb, der vedrører regnskabsåret. Finansielle poster omfatter renteindtægter og -omkostninger, realiserede og urealiserede kursgevinster og -tab vedrørende værdipapirer, amortisering af realkreditlån samt tillæg og godtgørelse under aconto-skatteordningen mv.

Skat af årets resultat

Modervirksomheden er omfattet af de danske regler om tvungen sambeskatning af koncernens danske dattervirksomheder. Dattervirksomheder indgår i sambeskatningen fra det tidspunkt, hvor de indgår i konsolideringen i koncernregnskabet og frem til det tidspunkt, hvor de udgår fra konsolideringen.

Virksomheden er omfattet af de danske regler om tvungen sambeskatning.

Den aktuelle danske selskabsskat fordeles ved afregning af sambeskatningsbidrag mellem de sambeskattede virksomheder i forhold til disses skattepligtige indkomster. I tilknytning hertil modtager virksomheder med skattemæssigt underskud sambeskatningsbidrag fra virksomheder, der har kunnet anvende dette underskud til nedsættelse af eget skattemæssigt overskud.

Årets skat, som består af årets aktuelle selskabsskat og ændring i udskudt skat, indregnes i resultatopgørelsen med den del, der kan henføres til årets resultat, og direkte i egenkapitalen med den del, der kan henføres til posteringer direkte i egenkapitalen.

Balancen

Materielle anlægsaktiver

Grunde og bygninger samt andre anlæg, driftsmateriel og inventar måles til kostpris med fradrag af akkumulerede af- og nedskrivninger.

Afskrivningsgrundlaget er kostpris med fradrag af forventet restværdi efter afsluttet brugstid. Der afskrives ikke på grunde.

Kostpris omfatter anskaffelsesprisen og omkostninger direkte tilknyttet anskaffelsen indtil det tidspunkt, hvor aktivet er klar til brug.

Der foretages lineære afskrivninger baseret på følgende vurdering af aktivernes forventede brugstider og restværdier:

	Brugstid	Restværdi
Grunde og bygninger	50 år	50 %
Andre anlæg, driftsmateriel og inventar	10-25 år	0 %
Indretning af lejede lokaler	10 år	0 %

Aktiver med en kostpris på under kr. 31.000 omkostningsføres i anskaffelsesåret.

Brugstiden og restværdien revurderes årligt. En ændring behandles som et regnskabsmæssigt skøn, og indvirkningen på afskrivninger indregnes fremadrettet.

Anvendt regnskabspraksis

Fortjeneste og tab ved salg af materielle anlægsaktiver opgøres som forskellen mellem salgsprisen med fradrag af salgsomkostninger og den regnskabsmæssige værdi på salgstidspunktet.

Fortjeneste eller tab ved salg af materielle anlægsaktiver indregnes i resultatopgørelsen under andre driftsindtægter henholdsvis andre driftsomkostninger.

Kapitalandele i dattervirksomheder

Kapitalandele i dattervirksomheder måles til den forholdsmæssige andel af virksomhedens indre værdi opgjort efter koncernens regnskabspraksis med tillæg af opgjort dagsværdi på forlods udbyttet.

Dagsværdien af forlods udbyttet nedskrives til et lavere beløb, såfremt indre værdi af kapitalandele i dattervirksomheder er lavere end den opgjorte dagsværdi.

Andre værdipapirer og kapitalandele, anlægsaktiver

Kapitalandele måles til kostpris.

Deposita måles til kostpris.

Varebeholdninger

Varebeholdninger måles til kostpris efter FIFO-metoden. Er nettorealiseringsværdien lavere end kostprisen, nedskrives til denne lavere værdi.

Kostpris for handelsvarer samt råvarer og hjælpematerialer omfatter anskaffelspris med tillæg af hjemtagelsesomkostninger.

Nettorealiseringsværdien for varebeholdninger opgøres som forventet salgspris med fradrag af direkte færdiggørelsesomkostninger og omkostninger, der afholdes for at effektuere salget. Værdien fastsættes under hensyntagen til varebeholdningers omsættelighed, ukurans og forventet udvikling i salgspris.

Værdiforringelse af anlægsaktiver

Den regnskabsmæssige værdi af materielle anlægsaktiver vurderes årligt for indikationer på værdiforringelse, ud over det som udtrykkes ved afskrivning.

Foreligger der indikationer på værdiforringelse, foretages nedskrivningstest af hvert enkelt aktiv eller gruppe af aktiver. Der foretages nedskrivning til genindvindingsværdien, hvis denne er lavere end den regnskabsmæssige værdi.

Genindvindingsværdi er den højeste værdi af kapitalværdi og salgsværdi fratrukket forventede omkostninger ved et salg. Kapitalværdien opgøres som nutidsværdien af de forventede nettopengestrømme fra anvendelse af aktivet eller aktivgruppen og forventede nettopengestrømme ved salg af aktivet eller aktivgruppen efter endt brugstid.

Tilgodehavender

Tilgodehavender måles til amortiseret kostpris.

Der foretages nedskrivning til imødegåelse af tab, hvor der vurderes at være indtruffet en objektiv indikation på, at et tilgodehavende eller en portefølje af tilgodehavender er værdiforringet. Hvis der foreligger en objektiv indikation på, at et individuelt tilgodehavende er værdiforringet, foretages nedskrivning på individuelt niveau.

Periodeafgrænsningsposter

Periodeafgrænsningsposter, indregnet under omsætningsaktiver, omfatter afholdte omkostninger vedrørende efterfølgende regnskabsår.

Værdipapirer

Værdipapirer, der består af børsnoterede aktier og obligationer, måles til dagsværdi på balancedagen. Ikke-børsnoterede værdipapirer måles til dagsværdi baseret på beregnet kapitalværdi.

Anvendt regnskabspraksis

Likvide beholdninger

Likvider omfatter likvide beholdninger.

Reserve for nettoopskrivning efter den indre værdis metode

Reserve for nettoopskrivning efter indre værdis metode i moderselskabets årsregnskab omfatter nettoopskrivning af kapitalandele i dattervirksomheder og kapitalinteresser i forhold til kostpris.

Udbytte

Foreslået udbytte vises som en særskilt post under egenkapitalen. Udbytte indregnes som en forpligtelse på tidspunktet for vedtagelse på generalforsamlingen.

Hensatte forpligtelser

Hensatte forpligtelser omfatter forventede omkostninger til garantiforpligtelser, tab på igangværende arbejder, omstruktureringer mv. Hensatte forpligtelser indregnes, når koncernen som følge af en tidligere begivenhed har en retlig eller faktisk forpligtelse, og det er sandsynligt, at indfrielse af forpligtelsen vil medføre et forbrug af selskabets økonomiske ressourcer.

Selskabsskat og udskudt skat

Jakobsen & Co. Holding ApS hæfter som administrationselskab for dattervirksomhedernes selskabsskatter over for skattemyndighederne.

Aktuelle skatteforpligtelser og tilgodehavende aktuel skat indregnes i balancen som beregnet skat af årets skattepligtige indkomst, reguleret for skat af tidligere års skattepligtige indkomster samt for betalte acontoskatter.

Skyldige og tilgodehavende sambeskatningsbidrag indregnes i balancen som 'Tilgodehavende sambeskatningsbidrag' eller 'Skyldige sambeskatningsbidrag'.

Udskudt skat måles efter den balanceorienterede gælds metode af midlertidige forskelle mellem regnskabsmæssig og skattemæssig værdi af aktiver og forpligtelser opgjort på grundlag af den planlagte anvendelse af aktivet henholdsvis afvikling af forpligtelsen. Udskudt skat måles til nettorealisationsværdi.

Udskudt skat måles på grundlag af de skatteregler og skattesatser, der med balancedagens lovgivning vil være gældende, når den udskudte skat forventes udløst som aktuel skat. Ændring i udskudt skat som følge af ændringer i skattesatser indregnes i resultatopgørelsen bortset fra poster, der føres direkte på egenkapitalen.

Gældsforpligtelser

Prioritetsgæld er således målt til amortiseret kostpris, der for kontantlån svarer til lånets restgæld. For obligationslån svarer amortiseret kostpris til en restgæld beregnet som lånets underliggende kontantværdi på lånoptagelsestidspunktet reguleret med en over afdragstiden foretaget amortisering af lånets kursregulering på optagelsestidspunktet.

Øvrige gældsforpligtelser, som omfatter gæld til leverandører, tilknyttede virksomheder samt anden gæld, måles til amortiseret kostpris, hvilket sædvanligvis svarer til nominel værdi.

Periodeafgrænsningsposter

Periodeafgrænsningsposter, indregnet under kortfristede gældsforpligtelser, omfatter modtagne betalinger vedrørende driftsomkostninger i de efterfølgende år.

Anvendt regnskabspraksis

Pengestrømsopgørelse

Pengestrømsopgørelsen viser koncernens pengestrømme fordelt på drifts-, investerings- og finansieringsaktivitet for året, årets forskydning i likvider og koncernens likvider ved årets begyndelse og slutning.

Likviditetsvirkningen af køb og salg af virksomheder vises separat under pengestrømme fra investeringsaktivitet. I pengestrømsopgørelse indregnes pengestrømme vedrørende købte virksomheder fra anskaffelsestidspunktet, og pengestrømme vedrørende solgte virksomheder indregnes frem til salgstidspunktet.

Pengestrømme fra driftsaktivitet

Pengestrømme fra driftsaktivitet opgøres som koncernens andel af resultat reguleret for ikke-kontante driftsposter, ændring i driftskapital og betalt selskabskat. Udbytteindtægter fra kapitalandele indregnes under 'renteindtægter og udbytter, modtaget'.

Pengestrømme fra investeringsaktivitet

Pengestrømme fra investeringsaktivitet omfatter betaling i forbindelse med køb og salg af virksomheder og aktiviteter samt køb og salg af immaterielle, materielle og finansielle anlægsaktiver.

Pengestrømme fra finansieringsaktivitet

Pengestrømme fra finansieringsaktivitet omfatter ændringer i størrelse eller sammensætning af koncernens anpartskapital og omkostninger forbundet hermed samt optagelse af lån, afdrag på rentebærende gæld og betaling af udbytte til selskabsdeltagere.

Likvider

Likvider omfatter likvide beholdninger og kortfristede værdipapirer med en løbetid under 3 måneder, og som uden hindring kan omsættes til likvide beholdninger, og hvorpå der kun er ubetydelige risici for værdiændringer.

Hoved- og nøgletaloversigt

Forklaring af nøgletal.

Afkastningsgrad	$\frac{\text{Resultat før finansielle poster} \times 100}{\text{Gennemsnitlige aktiver}}$
Soliditetsgrad	$\frac{\text{Egenkapital ultimo} \times 100}{\text{Samlede aktiver ultimo}}$

Selskabsoplysninger

Selskabet

Jakobsen & Co. Holding ApS
Orionsvej 10
8270 Højbjerg

CVR-nr.: 40 41 01 04
Regnskabsperiode: 1. januar - 31. december 2022
Hjemsted: Aarhus

Direktion

Inge Riis Jakobsen, direktør
Uffe Jakobsen, direktør

Revision

Roesgaard
Godkendt Revisionspartnerselskab
Sønderbrogade 16
8700 Horsens

Ledelsespåtegning

Direktionen har dags dato behandlet og godkendt årsrapporten for regnskabsåret 1. januar - 31. december 2022 for Jakobsen & Co. Holding ApS.

Årsrapporten aflægges i overensstemmelse med årsregnskabsloven.

Det er vores opfattelse, at koncernregnskabet og årsregnskabet giver et retvisende billede af koncernens og selskabets aktiver, passiver og finansielle stilling pr. 31. december 2022 og resultatet af koncernens og selskabets aktiviteter samt af koncernens pengestrømme for regnskabsåret 1. januar - 31. december 2022.

Ledelsesberetningen indeholder efter vores opfattelse en retvisende redegørelse for de forhold, beretningen omhandler.

Årsrapporten indstilles til generalforsamlingens godkendelse.

Højbjerg, den 3. maj 2023

Direktion

Inge Riis Jakobsen
Direktør

Uffe Jakobsen
Direktør

Den uafhængige revisors revisionspåtegning

Til kapitalejerne i Jakobsen & Co. Holding ApS

Konklusion

Vi har revideret koncernregnskabet og årsregnskabet for Jakobsen & Co. Holding ApS for regnskabsåret 1. januar - 31. december 2022, der omfatter anvendt regnskabspraksis, resultatopgørelse, balance, egenkapitalopgørelse og noter for såvel koncernen som selskabet samt pengestrømsopgørelse for koncernen. Koncernregnskabet og årsregnskabet udarbejdes efter årsregnskabsloven.

Det er vores opfattelse, at koncernregnskabet og årsregnskabet giver et retvisende billede af koncernens og selskabets aktiver, passiver og finansielle stilling pr. 31. december 2022 samt af resultatet af koncernens og selskabets aktiviteter og koncernens pengestrømme for regnskabsåret 1. januar - 31. december 2022 i overensstemmelse med årsregnskabsloven.

Grundlag for konklusion

Vi har udført vores revision i overensstemmelse med internationale standarder om revision og de yderligere krav, der er gældende i Danmark. Vores ansvar ifølge disse standarder og krav er nærmere beskrevet i revisionspåtegningens afsnit "Revisors ansvar for revisionen af koncernregnskabet og årsregnskabet". Vi er uafhængige af koncernen i overensstemmelse med International Ethics Standards Board for Accountants' internationale retningslinjer for revisoreres etiske adfærd (IESBA's Code) og de yderligere etiske krav, der er gældende i Danmark, ligesom vi har opfyldt vores øvrige etiske forpligtelser i henhold til disse krav og IESBA Code. Det er vores opfattelse, at det opnåede revisionsbevis er tilstrækkeligt og egnet som grundlag for vores konklusion.

Ledelsens ansvar for koncernregnskabet og årsregnskabet

Ledelsen har ansvaret for udarbejdelsen af et koncernregnskab og et årsregnskab, der giver et retvisende billede i overensstemmelse med årsregnskabsloven. Ledelsen har endvidere ansvaret for den interne kontrol, som ledelsen anser for nødvendig for at udarbejde et koncernregnskab og et årsregnskab uden væsentlig fejlinformation, uanset om denne skyldes besvigelser eller fejl.

Ved udarbejdelsen af koncernregnskabet og årsregnskabet er ledelsen ansvarlig for at vurdere koncernens og selskabets evne til at fortsætte driften, at oplyse om forhold vedrørende fortsat drift, hvor dette er relevant, samt at udarbejde koncernregnskabet og årsregnskabet på grundlag af regnskabsprincippet om fortsat drift, medmindre ledelsen enten har til hensigt at likvidere koncernen eller selskabet, indstille driften eller ikke har andet realistisk alternativ end at gøre dette.

Revisors ansvar for revisionen af koncernregnskabet og årsregnskabet

Vores mål er at opnå høj grad af sikkerhed for, om koncernregnskabet og årsregnskabet som helhed er uden væsentlig fejlinformation, uanset om denne skyldes besvigelser eller fejl, og at afgive en revisionspåtegning med en konklusion. Høj grad af sikkerhed er et højt niveau af sikkerhed, men er ikke en garanti for, at en revision, der udføres i overensstemmelse med internationale standarder om revision og de yderligere krav, der er gældende i Danmark, altid vil afdække væsentlig fejlinformation, når sådan findes. Fejlinformationer kan opstå som følge af besvigelser eller fejl og kan betragtes som væsentlige, hvis det med rimelighed kan forventes, at de enkeltvis eller samlet har indflydelse på de økonomiske beslutninger, som regnskabsbrugere træffer på grundlag af koncernregnskabet og årsregnskabet.

Den uafhængige revisors revisionspåtegning

Som led i en revision, der udføres i overensstemmelse med internationale standarder om revision og de yderligere krav, der er gældende i Danmark, foretager vi faglige vurderinger og opretholder professionel skepsis under revisionen. Herudover:

- Identificerer og vurderer vi risikoen for væsentlig fejlinformation i koncernregnskabet og årsregnskabet, uanset om denne skyldes besvigelser eller fejl, udformer og udfører revisionshandlinger som reaktion på disse risici samt opnår revisionsbevis, der er tilstrækkeligt og egnet til at danne grundlag for vores konklusion. Risikoen for ikke at opdage væsentlig fejlinformation forårsaget af besvigelser er højere end ved væsentlig fejlinformation forårsaget af fejl, idet besvigelser kan omfatte sammensværgelser, dokumentfalsk, bevidste udeladelser, vildledning eller tilsidesættelse af intern kontrol.
- Opnår vi forståelse af den interne kontrol med relevans for revisionen for at kunne udforme revisionshandlinger, der er passende efter omstændighederne, men ikke for at kunne udtrykke en konklusion om effektiviteten af koncernens og selskabets interne kontrol.
- Tager vi stilling til, om den regnskabspraksis, som er anvendt af ledelsen, er passende, samt om de regnskabsmæssige skøn og tilknyttede oplysninger, som ledelsen har udarbejdet, er rimelige.
- Konkluderer vi, om ledelsens udarbejdelse af koncernregnskabet og årsregnskabet på grundlag af regnskabsprincippet om fortsat drift er passende, samt om der på grundlag af det opnåede revisionsbevis er væsentlig usikkerhed forbundet med begivenheder eller forhold, der kan skabe betydelig tvivl om koncernens og selskabets evne til at fortsætte driften. Hvis vi konkluderer, at der er en væsentlig usikkerhed, skal vi i vores revisionspåtegning gøre opmærksom på oplysninger herom i koncernregnskabet og årsregnskabet eller, hvis sådanne oplysninger ikke er tilstrækkelige, modificere vores konklusion. Vores konklusioner er baseret på det revisionsbevis, der er opnået frem til datoen for vores revisionspåtegning. Fremtidige begivenheder eller forhold kan dog medføre, at koncernen og selskabet ikke længere kan fortsætte driften.
- Tager vi stilling til den samlede præsentation, struktur og indhold af koncernregnskabet og årsregnskabet, herunder noteoplysningerne, samt om koncernregnskabet og årsregnskabet afspejler de underliggende transaktioner og begivenheder på en sådan måde, at der gives et retvisende billede heraf.
- Opnår vi tilstrækkeligt og egnet revisionsbevis for de finansielle oplysninger for virksomhederne eller forretningsaktiviteterne i koncernen til brug for at udtrykke en konklusion om koncernregnskabet. Vi er ansvarlige for at lede, føre tilsyn med og udføre koncernrevisionen. Vi er eneansvarlige for vores revisionskonklusion.

Vi kommunikerer med den øverste ledelse om blandt andet det planlagte omfang og den tidsmæssige placering af revisionen samt betydelige revisionsmæssige observationer, herunder eventuelle betydelige mangler i intern kontrol, som vi identificerer under revisionen.

Den uafhængige revisors revisionspåtegning

Udtalelse om ledelsesberetningen

Ledelsen er ansvarlig for ledelsesberetningen.

Vores konklusion om koncernregnskabet og årsregnskabet omfatter ikke ledelsesberetningen, og vi udtrykker ingen form for konklusion med sikkerhed om ledelsesberetningen.

I tilknytning til vores revision af koncernregnskabet og årsregnskabet er det vores ansvar at læse ledelsesberetningen og i den forbindelse overveje, om ledelsesberetningen er væsentligt inkonsistent med koncernregnskabet eller årsregnskabet eller vores viden opnået ved revisionen eller på anden måde synes at indeholde væsentlig fejlinformation.

Vores ansvar er derudover at overveje, om ledelsesberetningen indeholder krævede oplysninger i henhold til årsregnskabsloven.

Baseret på det udførte arbejde er det vores opfattelse, at ledelsesberetningen er i overensstemmelse med koncernregnskabet og årsregnskabet og er udarbejdet i overensstemmelse med årsregnskabslovens krav. Vi har ikke fundet væsentlig fejlinformation i ledelsesberetningen.

Horsens, den 3. maj 2023

Roesgaard

Godkendt Revisionspartnerselskab
CVR-nr. 37 54 31 28

Jens Roesgaard
Statsautoriseret revisor
MNE-nr. mne28681



Grappa
RESTAURANT & VINBAR

Grappa
deli

Piccolo
Grappa

 CAFE VIGGO

RØMER

BISTRO LE BLEU



Jakobsen & Co. Holding ApS
Orionsvej 10
8270 Højbjerg
www.jakobsenco.dk
CVR-nr. 40 41 01 04