



Tlf.: 96 56 17 00  
hirtshals@bdo.dk  
www.bdo.dk

BDO Statsautoriseret revisionsaktieselskab  
Havnegade 18  
DK-9850 Hirtshals  
CVR-nr. 20 22 26 70

**HORNSNES INVEST A/S**  
**C/O ISAFOLD INVEST APS, FRYSEHUSKAJEN 10, 9850 HIRTSHALS**  
**ÅRSRAPPORT**  
**1. OKTOBER 2021 - 30. SEPTEMBER 2022**

Årsrapporten er fremlagt og godkendt på  
selskabets ordinære generalforsamling,  
den 2. marts 2023

---

Lise Bjørn Jørgensen

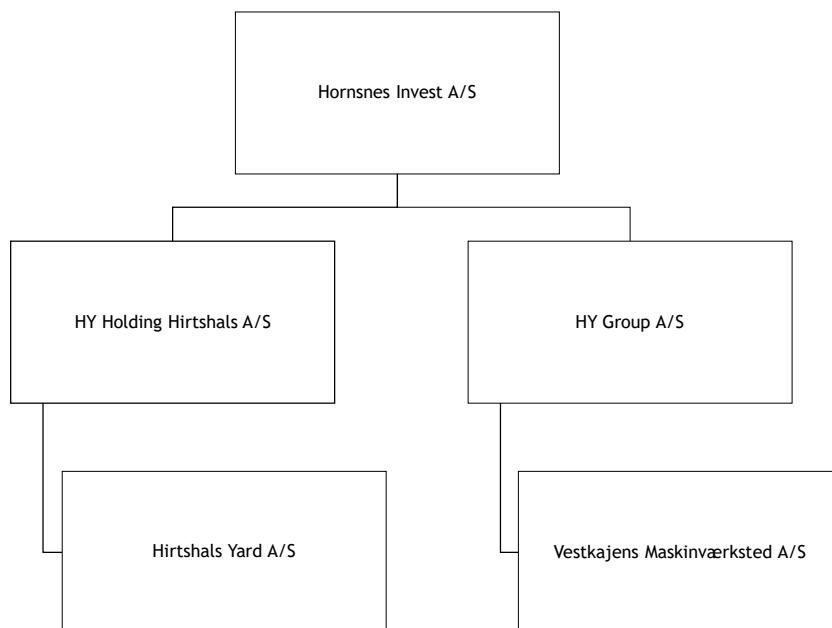
**INDHOLDSFORTEGNELSE**

	<b>Side</b>
<b>Selskabsoplysninger</b>	
Selskabsoplysninger.....	3
Koncernoversigt.....	4
<b>Erklæringer</b>	
Ledelsespåtegning.....	5
Den uafhængige revisors revisionspåtegning.....	6-7
<b>Ledelsesberetning</b>	
Hoved- og nøgletal for koncernen.....	8
Ledelsesberetning.....	9
<b>Koncern- og årsregnskab 1. oktober 2021 - 30. september 2022</b>	
Resultatopgørelse.....	10
Balance.....	11-12
Egenkapitalopgørelse.....	13
Pengestrømsopgørelse.....	14
Noter.....	15-21
Anvendt regnskabspraksis.....	22-28

**SELSKABSOPLYSNINGER**

<b>Selskabet</b>	Hornsnes Invest A/S c/o Isafold Invest ApS, Frysehuskajen 10 9850 Hirtshals  CVR-nr.: 40 02 53 59 Stiftet: 15. november 2018 Kommune: Hjørring Regnskabsår: 1. oktober 2021 - 30. september 2022
<b>Bestyrelse</b>	Gullak Arngrimsson Madsen, formand Lise Bjørn Jørgensen Fridi Petur Magnusen Fridalvur Virgarsson Tindskard
<b>Direktion</b>	Fridi Petur Magnusen
<b>Revision</b>	BDO Statsautoriseret revisionsaktieselskab Havnegade 18 9850 Hirtshals
<b>Pengeinstitut</b>	Jyske Bank Nørregade 13 9850 Hirtshals
<b>Advokat</b>	Kirk Larsen & Ascanius Dalgasvej 21 7400 Herning

## KONCERNOVERSIGT



## LEDELSESPÅTEGNING

Bestyrelsen og direktionen har dags dato behandlet og godkendt årsrapporten for regnskabsåret 1. oktober 2021 - 30. september 2022 for Hornsnes Invest A/S.

Årsrapporten aflægges i overensstemmelse med årsregnskabsloven.

Det er vores opfattelse, at koncernregnskabet og årsregnskabet giver et retvisende billede af koncernens og selskabets aktiver, passiver og finansielle stilling pr. 30. september 2022 samt af resultatet af koncernens og selskabets aktiviteter og pengestrømme for regnskabsåret 1. oktober 2021 - 30. september 2022.

Ledelsesberetningen indeholder efter vores opfattelse en retvisende redegørelse for de forhold, beretningen omhandler.

Årsrapporten indstilles til generalforsamlingens godkendelse.

Hirtshals, den 17. februar 2023

Direktion:

\_\_\_\_\_  
Fridi Petur Magnussen

Bestyrelse:

\_\_\_\_\_  
Gullak Arngrimsson Madsen  
Formand

\_\_\_\_\_  
Lise Bjørn Jørgensen

\_\_\_\_\_  
Fridi Petur Magnussen

\_\_\_\_\_  
Fridalvur Virgarsson Tindskard

## DEN UAFHÆNGIGE REVISORS REVISIONSPÅTEGNING

### *Til kapitalejerne i Hornsnes Invest A/S*

#### **Konklusion**

Vi har revideret koncernregnskabet og årsregnskabet for Hornsnes Invest A/S for regnskabsåret 1. oktober 2021 - 30. september 2022, der omfatter resultatopgørelse, balance, egenkapitalopgørelse, noter og anvendt regnskabspraksis for såvel koncernen som selskabet samt pengestrømsopgørelse for koncernen. Koncernregnskabet og årsregnskabet udarbejdes efter årsregnskabsloven.

Det er vores opfattelse, at koncernregnskabet og årsregnskabet giver et retvisende billede af koncernens og selskabets aktiver, passiver og finansielle stilling pr. 30. september 2022 samt af resultatet af koncernens og selskabets aktiviteter og koncernens pengestrømme for regnskabsåret 1. oktober 2021 - 30. september 2022 i overensstemmelse med årsregnskabsloven.

#### **Grundlag for konklusion**

Vi har udført vores revision i overensstemmelse med internationale standarder om revision og de yderligere krav, der er gældende i Danmark. Vores ansvar ifølge disse standarder og krav er nærmere beskrevet i revisionspåtegningens afsnit "Revisors ansvar for revisionen af koncernregnskabet og årsregnskabet". Vi er uafhængige af koncernen i overensstemmelse med International Ethics Standards Board for Accountants' internationale retningslinjer for revisoreres etiske adfærd (IESBA Code) og de yderligere etiske krav, der er gældende i Danmark, ligesom vi har opfyldt vores øvrige etiske forpligtelser i henhold til disse krav og IESBA Code. Det er vores opfattelse, at det opnåede revisionsbevis er tilstrækkeligt og egnet som grundlag for vores konklusion.

#### **Ledelsens ansvar for koncernregnskabet og årsregnskabet**

Ledelsen har ansvaret for udarbejdelsen af et koncernregnskab og et årsregnskab, der giver et retvisende billede i overensstemmelse med årsregnskabsloven. Ledelsen har endvidere ansvaret for den interne kontrol, som ledelsen anser nødvendig for at udarbejde et koncernregnskab og et årsregnskab uden væsentlig fejlinformation, uanset om denne skyldes besvigelser eller fejl.

Ved udarbejdelsen af koncernregnskabet og årsregnskabet er ledelsen ansvarlig for at vurdere koncernens og selskabets evne til at fortsætte driften; at oplyse om forhold vedrørende fortsat drift, hvor dette er relevant; samt at udarbejde koncernregnskabet og årsregnskabet på grundlag af regnskabsprincippet om fortsat drift, medmindre ledelsen enten har til hensigt at likvidere koncernen eller selskabet, indstille driften eller ikke har andet realistisk alternativ end at gøre dette.

#### **Revisors ansvar for revisionen af koncernregnskabet og årsregnskabet**

Vores mål er at opnå høj grad af sikkerhed for, om koncernregnskabet og årsregnskabet som helhed er uden væsentlig fejlinformation, uanset om denne skyldes besvigelser eller fejl, og at afgive en revisionspåtegning med en konklusion. Høj grad af sikkerhed er et højt niveau af sikkerhed, men er ikke en garanti for, at en revision, der udføres i overensstemmelse med internationale standarder om revision og de yderligere krav, der er gældende i Danmark, altid vil afdække væsentlig fejlinformation, når sådan findes. Fejlinformationer kan opstå som følge af besvigelser eller fejl og kan betragtes som væsentlige, hvis det med rimelighed kan forventes, at de enkeltvis eller samlet har indflydelse på de økonomiske beslutninger, som regnskabsbrugere træffer på grundlag af koncernregnskabet og årsregnskabet.

Som led i en revision, der udføres i overensstemmelse med internationale standarder om revision og de yderligere krav, der er gældende i Danmark, foretager vi faglige vurderinger og opretholder professionel skepsis under revisionen. Herudover:

- Identificerer og vurderer vi risikoen for væsentlig fejlinformation i koncernregnskabet og årsregnskabet, uanset om denne skyldes besvigelser eller fejl, udformer og udfører revisionshandlinger som reaktion på disse risici samt opnår revisionsbevis, der er tilstrækkeligt og egnet til at danne grundlag for vores konklusion. Risikoen for ikke at opdage væsentlig fejlinformation forårsaget af besvigelser er højere end ved væsentlig fejlinformation forårsaget af fejl, idet besvigelser kan omfatte sammensværgelser, dokumentfalsk, bevidste udeladelser, vildledning eller tilsidesættelse af intern kontrol.

## DEN UAFHÆNGIGE REVISORS REVISIONSPÅTEGNING

- Opnår vi forståelse af den interne kontrol med relevans for revisionen for at kunne udforme revisionshandlinger, der er passende efter omstændighederne, men ikke for at kunne udtrykke en konklusion om effektiviteten af koncernens og selskabets interne kontrol.
- Tager vi stilling til, om den regnskabspraksis, som er anvendt af ledelsen, er passende, samt om de regnskabsmæssige skøn og tilknyttede oplysninger, som ledelsen har udarbejdet, er rimelige.
- Konkluderer vi, om ledelsens udarbejdelse af koncernregnskabet og årsregnskabet på grundlag af regnskabsprincippet om fortsat drift er passende, samt om der på grundlag af det opnåede revisionsbevis er væsentlig usikkerhed forbundet med begivenheder eller forhold, der kan skabe betydelig tvivl om koncernens og selskabets evne til at fortsætte driften. Hvis vi konkluderer, at der er en væsentlig usikkerhed, skal vi i vores revisionspåtegning gøre opmærksom på oplysninger herom i koncernregnskabet og årsregnskabet eller, hvis sådanne oplysninger ikke er tilstrækkelige, modificere vores konklusion. Vores konklusioner er baseret på det revisionsbevis, der er opnået frem til datoen for vores revisionspåtegning. Fremtidige begivenheder eller forhold kan dog medføre, at koncernen og selskabet ikke længere kan fortsætte driften.
- Tager vi stilling til den samlede præsentation, struktur og indhold af koncernregnskabet og årsregnskabet, herunder noteoplysningerne, samt om koncernregnskabet og årsregnskabet afspejler de underliggende transaktioner og begivenheder på en sådan måde, at der gives et retvisende billede heraf.
- Opnår vi tilstrækkeligt og egnet revisionsbevis for de finansielle oplysninger for virksomhederne eller forretningsaktiviteterne i koncernen til brug for at udtrykke en konklusion om koncernregnskabet. Vi er ansvarlige for at lede, føre tilsyn med og udføre koncernrevisionen. Vi er eneansvarlige for vores revisionskonklusion.

Vi kommunikerer med ledelsen om blandt andet det planlagte omfang og den tidsmæssige placering af revisionen samt betydelige revisionsmæssige observationer, herunder eventuelle betydelige mangler i intern kontrol, som vi identificerer under revisionen.

### Udtalelse om ledelsesberetningen

Ledelsen er ansvarlig for ledelsesberetningen.

Vores konklusion om koncernregnskabet og årsregnskabet omfatter ikke ledelsesberetningen, og vi udtrykker ingen form for konklusion med sikkerhed om ledelsesberetningen.

I tilknytning til vores revision af koncernregnskabet og årsregnskabet er det vores ansvar at læse ledelsesberetningen og i den forbindelse overveje, om ledelsesberetningen er væsentligt inkonsistent med koncernregnskabet og årsregnskabet eller vores viden opnået ved revisionen eller på anden måde synes at indeholde væsentlig fejlinformation.

Vores ansvar er derudover at overveje, om ledelsesberetningen indeholder krævede oplysninger i henhold til årsregnskabsloven.

Baseret på det udførte arbejde er det vores opfattelse, at ledelsesberetningen er i overensstemmelse med koncernregnskabet og årsregnskabet og er udarbejdet i overensstemmelse med årsregnskabslovens krav. Vi har ikke fundet væsentlig fejlinformation i ledelsesberetningen.

Hirtshals, den 17. februar 2023

BDO Statsautoriseret revisionsaktieselskab  
CVR-nr. 20 22 26 70

Peter Christensen  
Statsautoriseret revisor  
MNE-nr. mne3747

Jens Madsen  
Registreret revisor  
MNE-nr. mne17379

## HOVED- OG NØGLETAL FOR KONCERNEN

	2021/22	2020/21	2019/20	2018/19
	kr.	kr.	kr.	kr.
<b>Resultatopgørelse</b>				
Bruttoresultat.....	42.512.807	32.182.458	31.832.080	19.173.659
Driftsresultat før afskrivninger (EBITDA).....	2.683.280	6.849.903	-5.835.117	-480.541
Resultat af primær drift.....	-19.830.513	2.925.849	-9.868.122	-2.911.889
Finansielle poster, netto.....	-1.194.595	-9.157.923	-1.446.140	-910.592
Årets resultat før skat.....	-21.025.108	-3.097.523	-11.314.262	-3.822.481
Årets resultat.....	-16.892.018	-3.478.661	-12.020.724	-2.572.282
Årets resultat ekskl. minoritetsinteresser.....	-16.892.018	-3.478.661	-10.840.361	-713.776
<b>Balance</b>				
Balancesum.....	71.396.123	90.504.439	96.357.296	92.631.047
Egenkapital.....	-3.674.810	13.217.214	17.207.842	30.305.575
Egenkapital ekskl. minoritetsinteresser.....	-3.674.810	13.217.214	16.695.869	27.536.230
<b>Pengestrømme</b>				
Pengestrømme fra driftsaktivitet.....	5.205.753	-13.206.112	-7.056.999	-29.051.240
Pengestrømme fra investeringsaktivitet.....	2.543.826	-3.019.041	-684.067	-40.194.008
Pengestrømme fra finansieringsaktivitet.....	-7.549.476	15.817.099	5.930.884	56.683.181
Pengestrømme i alt.....	200.103	-408.054	-1.810.182	-12.562.067
Investeringer i materielle anlægsaktiver.....	-764.400	-1.197.402	-369.142	-12.196.008
<b>Nøgletal</b>				
Soliditetsgrad.....	Neg.	14,6	17,3	29,7
Egenkapitalforrentning.....	-354,0	-22,9	-50,6	-17,0

De i hoved- og nøgletaloversigten anførte nøgletal er beregnet således:

Soliditetsgrad:	$\frac{\text{Egenkapital (ekskl. minoritetsinteresser)} \times 100}{\text{Samlede aktiver, ultimo}}$
Egenkapitalforrentning:	$\frac{\text{Resultat efter skat} \times 100}{\text{Gennemsnitlig egenkapital}}$



## LEDELSESBERETNING

### Væsentligste aktiviteter

Moderselskabets væsentligste aktiviteter er at drive virksomhed ved investering i virksomheder beliggende i Nordjylland eller virksomheder med tilknytning til erhvervsmæssigt fiskeri eller fiskeindustri, uanset beliggenhed.

Koncernens aktivitet er at drive værftsvirksomhed med skibsreparation og skibsvedligeholdelse fra værksteds- og dokfaciliteter.

### Udviklingen i aktiviteter og økonomiske forhold

Koncernernes resultat anses for utilfredsstillende og er væsentligt dårligere end forventet. Det utilfredsstillende resultat skyldes dels af resultatet i datterselskaberne ikke er realiseret som forventet, men underskuddet skyldes primært, at der er foretaget en nedskrivning på flydedokken i datterselskabet HY Group A/S på 19.538 tkr kr. Nedskrivningen der har forringet koncernens resultat og egenkapital med 14.588 tkr efter skat skydes, at der er foretaget ændring af regnskabsmæssigt skøn vedrørende forventet brugstid og restværdi for flydedokken.

Hornsnes Invest A/S har i regnskabsåret ydet tilskud til datterselskabet HY Group A/S på 18.200 tkr. I forbindelse med tilskuddet har HY Group A/S indfriet ansvarlig lånekapital og gældsbreve med Hornsnes Invest A/S.

Aktionærerne i Hornsnes Invest A/S vil understøtte selskabet med likviditet i den kommende år, hvis det måtte blive nødvendigt.

### Årets resultat sammenholdt med forventet udvikling

Som følge af utilfredsstillende resultater i datterselskaberne Hirtshals Yard A/S og Vestkajens Maskinværksted A/S samt den regnskabsmæssige nedskrivning af flydedokken i HY Group A/S er koncernens resultat væsentligt under forventet.

### Betydningsfulde begivenheder, indtruffet efter regnskabsårets afslutning

Hornenes Invest A/S har i december 2022 investeret yderligere i FF Skagen og selskabets ejerandel udgør herefter mere end 25%. Investeringen er finansieret gennem lån fra aktionærerne i Hornsnes Invest A/S.

Der er ikke herudover efter regnskabsårets afslutning, indtruffet begivenheder af væsentlig betydning for koncernens finansielle stilling.

### Forventninger til fremtiden

Der forventes et forbedret resultat for koncernen i 2022/23 og selskabskapitalen forventes at være reetableret indenfor de kommende 2-3 år gennem indtjeningen i dattervirksomhederne.

**RESULTATOPGØRELSE 1. OKTOBER - 30. SEPTEMBER**

	Note	Koncernen		Moderselskabet	
		2021/22 kr.	2020/21 kr.	2021/22 kr.	2020/21 kr.
<b>BRUTTOFORTJENESTE</b> .....		<b>42.512.807</b>	<b>32.182.458</b>	<b>-2.139.350</b>	<b>-351.749</b>
Personaleomkostninger.....	1	-39.829.527	-25.332.560	0	0
Af- og nedskrivninger.....	2	-22.513.793	-3.593.559	0	0
Andre driftsomkostninger.....		0	-330.490	0	0
<b>DRIFTSRESULTAT</b> .....		<b>-19.830.513</b>	<b>2.925.849</b>	<b>-2.139.350</b>	<b>-351.749</b>
Indtægter af kapitalandele i dattervirksomheder.....	3	0	3.134.551	-14.335.436	5.010.407
Indtægter af andre kapitalandele, værdipapirer og tilgodehavender, der er anlægsaktiver.....		0	-8.000.000	0	-8.000.000
Andre finansielle indtægter.....	4	22.366	82.463	0	0
Andre finansielle omkostninger.....	5	-1.216.961	-1.240.386	-571.721	-591.490
<b>RESULTAT FØR SKAT</b> .....		<b>-21.025.108</b>	<b>-3.097.523</b>	<b>-17.046.507</b>	<b>-3.932.832</b>
Skat af årets resultat.....	6	4.133.090	-381.138	154.489	454.171
<b>ÅRETS RESULTAT</b> .....	7	<b>-16.892.018</b>	<b>-3.478.661</b>	<b>-16.892.018</b>	<b>-3.478.661</b>

## BALANCE 30. SEPTEMBER

AKTIVER	Note	Koncernen		Moderselskabet	
		2022 kr.	2021 kr.	2022 kr.	2021 kr.
Goodwill.....		985.406	1.235.414	0	0
<b>Immaterielle anlægsaktiver.....</b>	<b>8</b>	<b>985.406</b>	<b>1.235.414</b>	<b>0</b>	<b>0</b>
Grunde og bygninger.....		3.997.805	4.329.326	0	0
Produktionsanlæg og maskiner.....		11.531.079	31.743.922	0	0
Andre anlæg, driftsmateriel og inventar.....		1.184.982	1.351.323	0	0
Indretning af lejede lokaler.....		42.778	136.201	0	0
<b>Materielle anlægsaktiver.....</b>	<b>9</b>	<b>16.756.644</b>	<b>37.560.772</b>	<b>0</b>	<b>0</b>
Kapitalandele i dattervirksomheder.....		0	0	14.682.732	10.818.168
Andre værdipapirer.....		20.000.000	20.000.000	20.000.000	20.000.000
Tilgodehavender hos tilknyttede virksomheder.....		0	0	0	19.800.000
Lejedespositum og andre tilgodehavender.....		344.352	410.578	0	0
<b>Finansielle anlægsaktiver.....</b>	<b>10</b>	<b>20.344.352</b>	<b>20.410.578</b>	<b>34.682.732</b>	<b>50.618.168</b>
<b>ANLÆGSAKTIVER.....</b>		<b>38.086.402</b>	<b>59.206.764</b>	<b>34.682.732</b>	<b>50.618.168</b>
Råvarer og hjælpematerialer.....		7.007.890	5.949.943	0	0
<b>Varebeholdninger.....</b>		<b>7.007.890</b>	<b>5.949.943</b>	<b>0</b>	<b>0</b>
Tilgodehavender fra salg og tjenesteydelser.....		15.488.169	16.192.973	0	0
Igangværende arbejder for fremmed regning.....	11	4.781.805	6.138.340	0	0
Tilgodehavende hos tilknyttede virksomheder.....		0	0	62.205	0
Udskudt skatteaktiv.....	12	2.568.127	0	546.971	454.687
Andre tilgodehavender.....		2.704.156	2.459.270	0	0
Periodeafgrænsningsposter.....	13	319.451	317.129	0	0
<b>Tilgodehavender.....</b>		<b>25.861.708</b>	<b>25.107.712</b>	<b>609.176</b>	<b>454.687</b>
<b>Likvide beholdninger.....</b>		<b>440.123</b>	<b>240.020</b>	<b>0</b>	<b>125.934</b>
<b>OMSÆTNINGSAKTIVER.....</b>		<b>33.309.721</b>	<b>31.297.675</b>	<b>609.176</b>	<b>580.621</b>
<b>AKTIVER.....</b>		<b>71.396.123</b>	<b>90.504.439</b>	<b>35.291.908</b>	<b>51.198.789</b>

## BALANCE 30. SEPTEMBER

PASSIVER	Note	Koncernen		Moderselskabet	
		2022 kr.	2021 kr.	2022 kr.	2021 kr.
Selskabskapital.....	14	500.000	500.000	500.000	500.000
Overført resultat.....		-4.174.810	12.717.214	-4.174.810	12.717.208
<b>EGENKAPITAL.....</b>		<b>-3.674.810</b>	<b>13.217.214</b>	<b>-3.674.810</b>	<b>13.217.208</b>
Hensættelse til udskudt skat.....		0	1.564.965	0	0
<b>HENSATTE FORPLIGTELSER.....</b>		<b>0</b>	<b>1.564.965</b>	<b>0</b>	<b>0</b>
Ansvarlig lånekapital.....		2.950.250	2.950.250	0	0
Gæld til pengeinstitutter.....		2.056.233	3.416.233	0	0
Anden gæld.....		41.767.662	41.105.273	38.465.030	37.896.581
<b>Langfristede gældsforpligtelser...</b>	15	<b>46.774.145</b>	<b>47.471.756</b>	<b>38.465.030</b>	<b>37.896.581</b>
Gældsbreve.....		0	427.500	0	0
Gæld til pengeinstitutter.....		8.348.274	13.172.628	321.688	0
Igangværende arbejder for fremmed regning.....	11	6.810.244	321.775	0	0
Leverandører af varer og tjenesteydelser.....		5.520.702	5.188.806	180.000	85.000
Anden gæld.....		7.617.568	9.139.795	0	0
<b>Kortfristede gældsforpligtelser ...</b>		<b>28.296.788</b>	<b>28.250.504</b>	<b>501.688</b>	<b>85.000</b>
<b>GÆLDSFORPLIGTELSER.....</b>		<b>75.070.933</b>	<b>75.722.260</b>	<b>38.966.718</b>	<b>37.981.581</b>
<b>PASSIVER.....</b>		<b>71.396.123</b>	<b>90.504.439</b>	<b>35.291.908</b>	<b>51.198.789</b>
Eventualposter mv.	16				
Pantsætninger og sikkerhedsstillelser	17				
Nærtstående parter	18				

**EGENKAPITALOPGØRELSE**

	<b>Koncernen</b>		
	Selskabs- kapital	Overført resultat	I alt
Egenkapital 1. oktober 2021.....	500.000	12.717.208	13.217.208
Forslag til resultatdisponering, jf. note 7.....		-16.892.018	-16.892.018
<b>Egenkapital 30. september 2022.....</b>	<b>500.000</b>	<b>-4.174.810</b>	<b>-3.674.810</b>

	<b>Moderselskabet</b>			
	Selskabs- kapital	Reserve for nettoopsk. efter indre værdi- metode	Overført resultat	I alt
Egenkapital 1. oktober 2021.....	500.000	0	12.717.208	13.217.208
Forslag til resultatdisponering, jf. note 7.....		-14.335.436	-2.556.582	-16.892.018
<b>Overførsler</b>				
Tilladt udligning.....		14.335.436	-14.335.436	0
<b>Egenkapital 30. september 2022.....</b>	<b>500.000</b>	<b>0</b>	<b>-4.174.810</b>	<b>-3.674.810</b>

**PENGESTRØMSOPGØRELSE 1. OKTOBER - 30. SEPTEMBER**

	<b>Koncernen</b>	
	<b>2021/22</b>	<b>2020/21</b>
	kr.	kr.
Årets resultat.....	-16.892.018	-3.478.661
Årets afskrivninger tilbageført.....	21.581.407	2.949.063
Tilbageførsel af realisationsavancer.....	-1.404.872	-4.662
Betaling forpligtelse for dattervirksomhed.....	0	-4.445.131
Tilbageført hensættelse til tab på dattervirksomheder.....	0	-3.134.551
Badwill indtægtsført.....	0	-311.973
Nedskrivning på værdipapirer.....	0	8.000.000
Skat af årets resultat tilbageført.....	-4.133.090	381.138
Ændring i varebeholdninger.....	-1.057.947	-4.012.625
Ændring i tilgodehavender (ekskl. skat).....	1.814.131	-2.013.904
Ændring i kortfristet gæld (ekskl. skat, skyldige afdrag og kassekredit)...	5.298.142	-5.705.096
Udlignet datterselskab udgået af koncernen.....	0	-1.429.710
<b>PENGESTRØMME FRA DRIFTSAKTIVITET.....</b>	<b>5.205.753</b>	<b>-13.206.112</b>
Køb af immaterielle anlægsaktiver.....	0	-750.000
Køb af materielle anlægsaktiver.....	-764.400	-2.129.502
Salg af materielle anlægsaktiver.....	1.642.000	100.000
Køb af finansielle anlægsaktiver.....	0	-239.539
Salg af finansielle anlægsaktiver.....	1.666.226	0
<b>PENGESTRØMME FRA INVESTERINGSAKTIVITET.....</b>	<b>2.543.826</b>	<b>-3.019.041</b>
Provenu ved langfristet låneoptagelse.....	662.389	44.206.713
Afdrag på lån.....	-3.379.500	-36.136.578
Ændring i driftskredit.....	-4.832.365	-3.364.071
Likvider primo vedrørende datterselskab udgået af koncernen.....	0	11.111.035
<b>PENGESTRØMME FRA FINANSIERINGSAKTIVITET.....</b>	<b>-7.549.476</b>	<b>15.817.099</b>
<b>ÆNDRING I LIKVIDER.....</b>	<b>200.103</b>	<b>-408.054</b>
Likvider 1. oktober.....	240.020	648.074
<b>LIKVIDER 30. SEPTEMBER.....</b>	<b>440.123</b>	<b>240.020</b>

## NOTER

## Note

	Koncernen		Moderselskabet		
	2021/22 kr.	2020/21 kr.	2021/22 kr.	2020/21 kr.	
<b>Personaleomkostninger</b>					<b>1</b>
Antal personer beskæftiget i gennemsnit:	66	44	1	1	
Løn og gager.....	32.205.938	21.149.973	0	0	
Pensioner.....	5.252.345	3.247.075	0	0	
Andre omkostninger til social sikring	782.152	310.515	0	0	
Andre personaleomkostninger.....	1.589.092	624.997	0	0	
	<b>39.829.527</b>	<b>25.332.560</b>	<b>0</b>	<b>0</b>	
Vederlag til direktion og bestyrelse..	1.820.249	889.636	0	0	
	<b>1.820.249</b>	<b>889.636</b>	<b>0</b>	<b>0</b>	

**Særlige poster**

2

Der er foretaget ændring af regnskabsmæssige skøn vedrørende forventet brugstid og restværdi for koncernens flydedok, idet den forløbne årrække har vist, at brugstiderne må skønnes kortere end hidtil antaget. Den revurderede restbrugstid dokken er 5 år mod tidligere antaget 17 år. Herudover er der foretaget nedskrivning på 19.539 tkr. på dokken. Dette har netto medført en forringelse af årets resultat og egenkapital på 14.588 tkr efter skat.

	Koncernen		Moderselskabet		
	2021/22 kr.	2020/21 kr.	2021/22 kr.	2020/21 kr.	
<b>Indtægter af kapitalandele i dattervirksomheder</b>					<b>3</b>
Indtægter af kapitalandele i dattervirksomheder.....	0	3.134.551	-14.335.436	5.010.407	
	<b>0</b>	<b>3.134.551</b>	<b>-14.335.436</b>	<b>5.010.407</b>	
<b>Andre finansielle indtægter</b>					<b>4</b>
Renteindtægter fra tilknyttede virksomheder.....	0	82.463	0	0	
Finansielle indtægter i øvrigt.....	22.366	0	0	0	
	<b>22.366</b>	<b>82.463</b>	<b>0</b>	<b>0</b>	

## NOTER

	Koncernen		Moderselskabet		Note
	2021/22 kr.	2020/21 kr.	2021/22 kr.	2020/21 kr.	
<b>Andre finansielle omkostninger</b>					<b>5</b>
Finansielle omkostninger i øvrigt.....	1.216.961	1.240.386	571.721	591.490	
	<b>1.216.961</b>	<b>1.240.386</b>	<b>571.721</b>	<b>591.490</b>	
<b>Skat af årets resultat</b>					<b>6</b>
Regulering af udskudt skat.....	-4.133.090	381.138	-154.489	-454.171	
	<b>-4.133.090</b>	<b>381.138</b>	<b>-154.489</b>	<b>-454.171</b>	
<b>Forslag til resultatdisponering</b>					<b>7</b>
Henlæggelser til reserve for nettoopsk. efter indre værdis metode.....	0	0	-14.335.436	5.010.407	
Overført resultat.....	-16.892.018	-3.478.661	-2.556.582	-8.489.068	
	<b>-16.892.018</b>	<b>-3.478.661</b>	<b>-16.892.018</b>	<b>-3.478.661</b>	
<b>Immaterielle anlægsaktiver</b>					<b>8</b>
			<b>Koncernen</b>		
			Goodwill		
Kostpris 1. oktober 2021.....			1.750.000		
Kostpris 30. september 2022.....			1.750.000		
Afskrivninger 1. oktober 2021.....			514.586		
Årets afskrivninger .....			250.008		
Afskrivninger 30. september 2022.....			764.594		
Regnskabsmæssig værdi 30. september 2022.....			985.406		
<b>Materielle anlægsaktiver</b>					<b>9</b>
			<b>Koncernen</b>		
			Grunde og bygninger	Produktionsanlæg og maskiner	
Kostpris 1. oktober 2021.....			5.259.239	36.058.274	
Tilgang.....			75.000	0	
Afgang.....			-238.940	0	
Kostpris 30. september 2022.....			<b>5.095.299</b>	<b>36.058.274</b>	
Af- og nedskrivninger 1. oktober 2021.....			929.914	4.314.352	
Tilbageførsel af afskrivninger på afhændede aktiver.....			-51.770	0	
Nedskrivning.....			0	19.538.726	
Årets afskrivninger .....			219.350	674.117	
Af- og nedskrivninger 30. september 2022.....			<b>1.097.494</b>	<b>24.527.195</b>	
Regnskabsmæssig værdi 30. september 2022.....			<b>3.997.805</b>	<b>11.531.079</b>	



## NOTER

## Materielle anlægsaktiver (fortsat)

Note

9

	Koncernen	
	Andre anlæg, driftsmateriel og inventar	Indretning af lejede lokaler
Kostpris 1. oktober 2021.....	6.363.613	498.040
Tilgang.....	689.400	0
Afgang.....	-80.000	0
<b>Kostpris 30. september 2022.....</b>	<b>6.973.013</b>	<b>498.040</b>
Af- og nedskrivninger 1. oktober 2021.....	5.012.289	361.840
Tilbageførsel af afskrivninger på afhændede aktiver.....	-30.042	0
Årets afskrivninger .....	805.784	93.422
<b>Af- og nedskrivninger 30. september 2022.....</b>	<b>5.788.031</b>	<b>455.262</b>
<b>Regnskabsmæssig værdi 30. september 2022.....</b>	<b>1.184.982</b>	<b>42.778</b>

## Finansielle anlægsaktiver

10

	Koncernen	
	Andre værdipapirer	Lejededpositum og andre tilgodehavender
Kostpris 1. oktober 2021.....	28.000.000	410.578
Afgang.....	0	-66.226
<b>Kostpris 30. september 2022.....</b>	<b>28.000.000</b>	<b>344.352</b>
Værdireguleringer 1. oktober 2021.....	-8.000.000	0
<b>Værdireguleringer 30. september 2022.....</b>	<b>-8.000.000</b>	<b>0</b>
<b>Regnskabsmæssig værdi 30. september 2022.....</b>	<b>20.000.000</b>	<b>344.352</b>

## Moderselskabet

	Kapitalandele i dattervirk- somheder	Andre værdipapirer	Tilgodehavender hos tilknyttede virksomheder
	Kostpris 1. oktober 2021.....	16.136.540	28.000.000
Tilgang.....	18.200.000	0	0
Afgang.....	0	0	-18.200.000
<b>Kostpris 30. september 2022.....</b>	<b>34.336.540</b>	<b>28.000.000</b>	<b>0</b>
Værdireguleringer 1. oktober 2021.....	-5.318.372	-8.000.000	0
Årets resultat .....	-14.335.436	0	0
<b>Værdireguleringer 30. september 2022.....</b>	<b>-19.653.808</b>	<b>-8.000.000</b>	<b>0</b>
<b>Regnskabsmæssig værdi 30. september 2022.</b>	<b>14.682.732</b>	<b>20.000.000</b>	<b>0</b>

## NOTER

	Note
<b>Finansielle anlægsaktiver (fortsat)</b>	
<b>Kapitalandele i dattervirksomheder (kr.)</b>	<b>10</b>

Navn og hjemsted	Egenkapital	Årets resultat	Ejerandel
HY Group A/S, .....	14.100.116	-13.741.938	100 %
HY Holding Hirtshals A/S, .....	582.615	-593.498	100 %

	Koncernen		Moderselskabet	
	2022 kr.	2021 kr.	2022 kr.	2021 kr.
<b>Igangværende arbejder for fremmed regning</b>				
Salgsværdi af udført arbejde.....	17.810.825	21.229.775	0	0
Acontofaktureringer og -betalinger..	-19.839.264	-15.413.210	0	0
<b>Igangværende arbejder for fremmed regning, netto.....</b>	<b>-2.028.439</b>	<b>5.816.565</b>	<b>0</b>	<b>0</b>
Der indregnes således:				
Igangværende arbejder for fremmed regning (aktiver).....	4.781.805	6.138.340	0	0
Igangværende arbejder for fremmed regning (passiver).....	-6.810.244	-321.775	0	0
	<b>-2.028.439</b>	<b>5.816.565</b>	<b>0</b>	<b>0</b>

<b>Udskudt skatteaktiv</b>	<b>12</b>
Hensættelse til udskudt skat vedrører forskelle mellem regnskabsmæssige og skattemæssige værdier på værdipapirer, låneomkostninger, tilgodehavender, immaterielle anlægsaktiver og materielle anlægsaktiver samt underskud til fremførelse.	

	Koncernen		Moderselskabet	
	2022 kr.	2021 kr.	2022 kr.	2021 kr.
Udskudt skatteaktiv 1. oktober.....	-1.564.965	44.094	454.687	516
Årets udskudte skat i resultatopgørelsen.....	4.133.090	-381.138	154.489	454.171
Udskudt skat datterselskab udgået af koncernen.....	0	-1.227.921	0	0
Underskud anvendt af koncernselskaber.....	0	0	-62.205	0
<b>Udskudt skatteaktiv 30. september .....</b>	<b>2.568.125</b>	<b>-1.564.965</b>	<b>546.971</b>	<b>454.687</b>

## NOTER

## Note

Koncernens udskudte skatteaktiver er indregnet i balancen med 2.568 tkr. Skatteaktivet vedrører primært uudnyttede skattemæssige underskud. Skatteaktivet er indregnet på baggrund af forventningerne til de næste års positive skattemæssige overskud i koncernen, hvorved de skattemæssige underskud fuldt ud forventes at blive udnyttet.

	Koncernen		Moderselskabet		
	2022 kr.	2021 kr.	2022 kr.	2021 kr.	
<b>Periodeafgrænsningsposter</b>					<b>13</b>
Omkostninger.....	319.451	317.129	0	0	
	<b>319.451</b>	<b>317.129</b>	<b>0</b>	<b>0</b>	

Periodeafgrænsningsposter vedrører forudbetalte omkostninger for regnskabsåret 2021/22.

	2022 kr.	2021 kr.	
<b>Selskabskapital</b>			<b>14</b>
Selskabskapitalen er fordelt således:			
Aktier, 500.000 stk. a nom. 1 kr.....	500.000	500.000	
	<b>500.000</b>	<b>500.000</b>	

**Langfristede gældsforpligtelser**

15

	Koncernen			
	30/9 2022 gæld i alt	Afdrag næste år	Restgæld efter 5 år	30/9 2021 gæld i alt
Ansvarlig lånekapital.....	2.950.250	0	2.950.250	3.137.750
Gældsbreve.....	0	0	0	240.000
Gæld til pengeinstitutter.....	3.416.233	1.360.000	0	4.932.609
Anden gæld.....	41.872.031	104.369	41.475.000	41.207.805
	<b>48.238.514</b>	<b>1.464.369</b>	<b>44.425.250</b>	<b>49.518.164</b>
	Moderselskabet			
	30/9 2022 gæld i alt	Afdrag næste år	Restgæld efter 5 år	30/9 2021 gæld i alt
Anden gæld.....	38.465.030	0	38.465.030	37.896.581
	<b>38.465.030</b>	<b>0</b>	<b>38.465.030</b>	<b>37.896.581</b>

**NOTER****Note****Eventualposter mv.**

16

**Eventualforpligtelser****Leje- og leasingaftaler**

Koncernen har indgået lejeaftaler vedrørende pladsleje på havnen i Hirtshals. Den samlede pladsleje i 2022/23 udgør 334 tkr. ekskl. moms. Lejemålet kan opsiges med et varsel på 6 måneder til udgangen af et kalenderår.

Koncernen har indgået huslejekontrakter med en årlig nettopristalsreguleret husleje på ca. 625 tkr. ekskl. moms. Lejemålet kan opsiges med et varsel på 12 måneder.

Koncernen har indgået huslejekontrakter med en årlig nettopristalsreguleret husleje på ca. 202 tkr. ekskl. moms. Lejeaftalerne kan opsiges med et varsel på 6 måneder.

Koncernen har indgået operationelle leasingaftaler med gennemsnitlige årlige leasingydelse på 280 tkr. ekskl. moms. Leasingaftalerne har pr. 30. september 2022 en samlet restleasingydelse på 490 tkr. ekskl. moms.

**Hæftelse i sambeskatningen**

Koncernens danske selskaber hæfter solidarisk for skat af koncernens sambeskattede indkomst og for eventuelle kildeskatter såsom udbytteskat mv.

Skyldig skat af koncernens sambeskattede indkomst udgør 0 tkr. pr. balancedagen.

**Pantsætninger og sikkerhedsstillelser**

17

**MODER**

Til sikkerhed for mellemværende med pengeinstitut samt tilknyttede virksomheders mellemværende med pengeinstitut har selskabet pantsat nom. 7.000 tkr. aktier i HY Group A/S samt nom. 1.000 tkr. aktier i HY Holding Hirtshals A/S, hvis regnskabsmæssige værdi pr. 30. september 2022 udgør 14.683 tkr.

**KONCERN**

Til sikkerhed for mellemværende med pengeinstitut er der givet ejerpantebrev i flydedok på 2.000 tkr. samt virksomhedspant på 31.000 tkr. i koncernens immaterielle rettigheder, driftsmidler, anlæg og driftsmidler, varebeholdninger og debitorer, hvis regnskabsmæssige værdi pr. 30. september 2022 udgør 36.198 tkr.

Koncernen har udstedt ejerpantebreve på 6.200 tkr., der giver pant i selskabets ejendomme, hvis regnskabsmæssige værdi pr. 30. september 2022 udgør 3.704 tkr. Ejerpantebrevene er deponeret til sikkerhed for mellemværende med pengeinstitut.

Til sikkerhed for mellemværende med pengeinstitut har selskabet pantsat nom. 7.000 tkr. aktier i HY Group A/S samt nom. 1.000 tkr. aktier i HY Holding Hirtshals A/S, hvis regnskabsmæssige værdi pr. 30. september 2022 udgør 14.683 tkr.

## NOTER

### Note

#### **Nærtstående parter**

18

Selskabets nærtstående parter omfatter følgende:

#### **Bestemmende indflydelse**

Virksomheden har ingen nærtstående parter med bestemmende indflydelse.

#### **Øvrige nærtstående parter, som virksomheden har haft transaktioner med**

Virksomhedens nærtstående parter med betydelig indflydelse omfatter datter- og associerede virksomheder samt selskabernes bestyrelse, direktion og ledende medarbejdere samt disse personers relaterede familiemedlemmer. Nærtstående parter omfatter endvidere selskaber, hvori førnævnte personkreds har væsentlige interesser.

#### **Transaktioner med nærtstående parter**

Selskabet har ikke haft transaktioner med nærtstående parter, der ikke er indgået på markedsmæssige vilkår. Jf. ÅRL § 98c, stk. 7 oplyses alene om transaktioner, som ikke er gennemført på normale markedsmæssige vilkår.

## ANVENDT REGNSKABSPRAKSIS

Årsrapporten for Hornsnes Invest A/S for 2021/22 er aflagt i overensstemmelse med den danske årsregnskabslovs bestemmelser for virksomheder i regnskabsklasse C, mellemstor virksomhed.

Årsrapporten er udarbejdet efter samme regnskabspraksis som sidste år.

### Koncernregnskabet

Koncernregnskabet omfatter moderselskabet Hornsnes Invest A/S samt dattervirksomheder, hvori Hornsnes Invest A/S direkte eller indirekte besidder mere end 50 % af stemmerettighederne eller på anden måde har bestemmende indflydelse. Virksomheder, hvori koncernen besidder mellem 20 % og 50 % af stemmerettighederne og udøver betydelig, men ikke bestemmende indflydelse, betragtes som associerede virksomheder, jf. koncernoversigten.

Koncernregnskabet er udarbejdet som et sammendrag af moderselskabets og dattervirksomheders årsregnskaber ved sammenlægning af ensartede regnskabsposter. Ved konsolideringen foretages fuld eliminering af koncerninterne indtægter og omkostninger, aktiebesiddelser, interne mellemværender og udbytter samt realiserede og urealiserede fortjenester og tab ved transaktioner mellem de konsoliderede virksomheder.

Nyerhvervede eller nystiftede virksomheder indregnes i koncernregnskabet fra anskaffelsestidspunktet. Solgte eller afviklede virksomheder indregnes i den konsoliderede resultatopgørelse frem til afståelsestidspunktet. Sammenligningstal korrigeres ikke for nyerhvervede, solgte eller afviklede virksomheder.

Anskaffelsestidspunktet er det tidspunkt, hvor koncernen faktisk opnår kontrol over den overtagne virksomhed.

Erhvervede virksomheder indregnes i koncernregnskabet efter overtagelsesmetoden, med omvurdering af alle identificerede aktiver og forpligtelser til dagsværdi på overtagelsesdagen. Dagsværdien er opgjort på baggrund af handler på et aktivt marked, alternativt beregnet ved anvendelse af almindeligt accepterede værdiansættelsesmodeller. Der indregnes udskudt skat af de overtagne omvurderinger med undtagelse af goodwill.

Positive forskelsbeløb (goodwill) mellem anskaffelsesværdien og dagsværdi af overtagne identificerede aktiver og forpligtelser indregnes under immaterielle anlægsaktiver som goodwill og afskrives systematisk over resultatopgørelsen efter en individuel vurdering af den økonomiske levetid.

Negative forskelsbeløb indregnes i resultatopgørelsen på anskaffelsestidspunktet. Forskelsbeløbet fra erhvervede virksomheder udgør 0 tkr.

Transaktionsomkostninger, afholdt i forbindelse med erhvervelse af virksomheder, indregnes i resultatopgørelsen i afholdelsesåret.

Kapitalandele i dattervirksomheder udlignes med den forholdsmæssige andel af dattervirksomhedernes dagsværdi af nettoaktiver og forpligtelser på anskaffelsestidspunktet.

### Minoritetsinteresser

I koncernregnskabet indregnes dattervirksomheders regnskabsposter 100 %. Minoritetsinteressernes forholdsmæssige andel af dattervirksomheders resultat og egenkapital præsenteres særskilt i henholdsvis resultatdisponering og i særskilte hovedposter inden for egenkapitalen.

## ANVENDT REGNSKABSPRAKSIS

### RESULTATOPGØRELSEN

#### Nettoomsætning

Nettoomsætning ved salg indregnes i resultatopgørelsen, såfremt levering og risikoovergang til køber har fundet sted inden årets udgang og såfremt indtægten kan opgøres pålideligt og forventes modtaget. Nettoomsætning indregnes ekskl. moms og afgifter og med fradrag af rabatter i forbindelse med salget.

Hvor der leveres produkter med høj grad af individuel tilpasning, foretages indregning i nettoomsætningen i takt med, at produktionen udføres, hvorved omsætningen svarer til salgsværdien af årets udførte arbejder (produktionsmetoden). Denne metode anvendes, når de samlede indtægter og omkostninger på kontrakten og færdiggørelsesgraden på balancedagen kan skønnes pålideligt, og det er sandsynligt, at de økonomiske fordele vil tilgå selskabet.

Nettoomsætningen består endvidere af huslejeindtægter samt lejeindtægter på driftsmateriel.

#### Andre driftsindtægter

Andre driftsindtægter indeholder regnskabsposter af sekundær karakter i forhold til koncernens og selskabets aktiviteter, herunder fortjeneste ved salg af immaterielle- og materielle anlægsaktiver.

#### Andre driftsomkostninger

Andre driftsomkostninger indeholder regnskabsposter af sekundær karakter i forhold til koncernens og selskabets aktiviteter, herunder tab ved salg af immaterielle og materielle anlægsaktiver.

#### Vareforbrug

Vareforbrug omfatter omkostninger, der afholdes for at opnå årets nettoomsætning. Herunder indgår direkte og indirekte omkostninger til råvarer og hjælpematerialer.

#### Andre eksterne omkostninger

Andre eksterne omkostninger omfatter omkostninger til salg, reklame, administration, lokaler, tab på debitorer, leasingomkostninger mv.

Ydelser i forbindelse med operationelle leasingaftaler og øvrige lejeaftaler indregnes i resultatopgørelsen over kontraktens løbetid. Selskabets samlede forpligtelse vedrørende operationelle leasing- og lejeaftaler oplyses under eventualposter mv.

#### Personaleomkostninger

Personaleomkostninger omfatter løn og gager, inklusive feriepenge og pensioner samt andre omkostninger til social sikring mv. til koncernens og selskabets medarbejdere. I personaleomkostninger er fratrukket modtagne godtgørelser fra offentlige myndigheder.

#### Indtægter af kapitalandele i dattervirksomheder

I moderselskabets resultatopgørelse indregnes den forholdsmæssige andel af de enkelte dattervirksomheders resultat efter fuld eliminering af intern avance/tab og fradrag af afskrivning på goodwill.

Ved afhændelser indregnes eventuel fortjeneste, når de økonomiske rettigheder knyttet til de solgte kapitalandele overføres, dog tidligst når fortjenesten er realiseret eller anses som realisabel. Desuden indgår realiserede tab udover nedskrivninger, når sådanne må konstateres.

#### Indtægter af andre værdipapirer

Indtægter af andre værdipapirer indeholder renteindtægter, realiserede og urealiserede kursgevinster og -tab.

#### Finansielle indtægter og omkostninger

Finansielle indtægter og omkostninger indeholder renteindtægter og -omkostninger, realiserede og urealiserede kursgevinster og -tab vedrørende værdipapirer, gæld og transaktioner i fremmed valuta, amortisering af finansielle aktiver og forpligtelser samt tillæg og godtgørelse under acontoskatteordningen mv. Finansielle indtægter og omkostninger indregnes med de beløb, der vedrører regnskabsåret.

## ANVENDT REGSKABSPRAKSIS

### Skat

Årets skat, som består af årets aktuelle skat og forskydning i udskudt skat, indregnes i resultatopgørelsen med den del, der kan henføres til årets resultat, og direkte i egenkapitalen med den del, der kan henføres til posteringer direkte i egenkapitalen.



## ANVENDT REGNSKABSPRAKSIS

### BALANCEN

#### Immaterielle anlægsaktiver

Erhvervet goodwill måles til kostpris med fradrag af akkumulerede afskrivninger. Goodwill afskrives lineært over den økonomiske brugstid, der er vurderet til 10 år. Afskrivningsperioden er foretaget ud fra en vurdering af den erhvervede virksomheds markedsposition og indtjeningsprofil, samt branchemæssige forhold.

Fortjeneste eller tab ved salg af immaterielle anlægsaktiver opgøres som forskellen mellem salgsprisen med fradrag af salgsomkostninger og den regnskabsmæssige værdi på salgstidspunktet. Fortjeneste og tab indregnes i resultatopgørelsen under andre driftsindtægter eller andre driftsomkostninger.

#### Materielle anlægsaktiver

Bygninger, produktionsanlæg og maskiner samt andre anlæg, driftsmateriel og inventar måles til kostpris med fradrag af akkumulerede af- og nedskrivninger.

Afskrivningsgrundlaget er kostpris med fradrag af den skønnede restværdi efter afsluttet brugstid.

Kostprisen omfatter anskaffelsesprisen samt omkostninger direkte tilknyttet anskaffelsen indtil det tidspunkt, hvor aktivet er klar til at blive taget i brug. For egenfremstillede aktiver omfatter kostprisen omkostninger til materialer, komponenter, underleverandører, direkte lønforbrug samt indirekte produktionsomkostninger.

Der foretages lineære afskrivninger baseret på følgende vurdering af aktivernes forventede brugstider og restværdi:

	Brugstid	Restværdi
Bygninger.....	15-20 år	1.500 tkr.
Flydedok og bedding (Produktionsanlæg og maskiner).....	10-20 år	8.500 tkr.
Andre anlæg, driftsmateriel og inventar.....	3-5 år	0 %
Indretning af lejede lokaler.....	5 år	0 %

Fortjeneste eller tab ved salg af materielle anlægsaktiver opgøres som forskellen mellem salgspris med fradrag af salgsomkostninger og den regnskabsmæssige værdi på salgstidspunktet. Fortjeneste eller tab indregnes i resultatopgørelsen under andre driftsindtægter eller andre driftsomkostninger.

#### Finansielle anlægsaktiver

Kapitalandele i måles i moderselskabets balance efter den indre værdis metode.

Kapitalandele i måles i balancen til den forholdsmæssige andel af virksomhedernes regnskabsmæssige indre værdi opgjort efter moderselskabets regnskabspraksis med fradrag eller tillæg af urealiserede koncerninterne avancer og tab og med tillæg eller fradrag af resterende værdi af positiv eller negativ goodwill opgjort efter overtagelsesmetoden.

Ved køb af virksomheder anvendes overtagelsesmetoden med omvurdering af alle identificerede aktiver og forpligtelser til dagsværdi på overtagelsesdagen. Dagsværdien er opgjort på baggrund af handler på et aktivt marked, alternativt beregnet ved anvendelse af almindeligt accepterede værdiansættelsesmodeller.

Nettoopskrivning af kapitalandele i overføres under egenkapitalen til reserve for nettoopskrivning efter den indre værdis metode i det omfang, den regnskabsmæssige værdi overstiger anskaffelsværdien.

## ANVENDT REGNSKABSPRAKSIS

Dattervirksomheder med negativ regnskabsmæssig indre værdi måles til 0 kr., og et eventuelt tilgodehavende hos disse virksomheder nedskrives i det omfang, det vurderes som uerholdeligt. Såfremt den regnskabsmæssige negative indre værdi overstiger tilgodehavender, indregnes det resterende beløb under hensatte forpligtelser i det omfang, selskabet har en retlig eller faktisk forpligtelse til at dække dattervirksomheders underbalance.

Deposita omfatter huslejedeposita, som indregnes og måles til kostpris. Der afskrives ikke på deposita.

Finansielle anlægsaktiver omfatter desuden unoterede aktier, der ikke forventes afhændet. Disse aktier måles til kostpris på balancedagen.

Andre tilgodehavender måles til amortiseret kostpris, hvilket sædvanligvis svarer til nominel værdi. Værdien reduceres med nedskrivning til imødegåelse af forventede tab.

### Værdiforringelse af anlægsaktiver

Den regnskabsmæssige værdi af immaterielle og materielle anlægsaktiver samt finansielle anlægsaktiver, der ikke måles til dagsværdi, vurderes årligt for indikationer på værdiforringelse ud over det, som udtrykkes ved afskrivning.

Foreligger der indikationer på værdiforringelse, foretages nedskrivningstest af hvert enkelt aktiv henholdsvis gruppe af aktiver. Der foretages nedskrivning til genindvindingsværdien, hvis denne er lavere end den regnskabsmæssige værdi.

Genindvindingsværdi er den højeste værdi af nettosalgspris og kapitalværdi. Kapitalværdien opgøres som nutidsværdien af de forventede nettopengestrømme fra anvendelsen af aktivet eller aktivgruppen og forventede nettopengestrømme ved salg af aktivet eller aktivgruppen efter endt brugstid.

### Varebeholdninger

Varebeholdninger måles til kostpris efter FIFO-princippet. I tilfælde, hvor nettorealisationsværdien er lavere end kostprisen, nedskrives til denne lavere værdi.

Kostpris for handelsvarer samt råvarer og hjælpematerialer opgøres som anskaffelsespris med tillæg af hjemtagelsesomkostninger.

Kostpris for fremstillede færdigvarer samt varer under fremstilling omfatter kostpris for råvarer, hjælpematerialer, direkte løn og indirekte produktionsomkostninger.

Nettorealisationsværdien for varebeholdninger opgøres som salgspris med fradrag af færdiggørelsesomkostninger og omkostninger, der afholdes for at effektuere salget. Værdien fastsættes under hensyntagen til varebeholdningernes omsættelighed, ukurans og forventet udvikling i salgspris.

### Tilgodehavender

Tilgodehavender måles til amortiseret kostpris, hvilket sædvanligvis svarer til nominel værdi. Værdien reduceres med nedskrivning til imødegåelse af forventede tab.

### Igangværende arbejder for fremmed regning

Igangværende arbejder for fremmed regning måles til salgsværdien af det udførte arbejde. Salgsværdien måles på baggrund af færdiggørelsesgraden på balancedagen og de samlede forventede indtægter på det enkelte igangværende arbejde.

Det enkelte igangværende arbejde indregnes i balancen under tilgodehavender eller gældsforpligtelser, afhængig af nettoværdien af salgssummen med fradrag af acontofaktureringer og -betalinger.

Omkostninger i forbindelse med salgsarbejde og opnåelse af kontrakter indregnes i resultatopgørelsen i takt med, at de afholdes.

## ANVENDT REGNSKABSPRAKSIS

### Periodeafgrænsningsposter, aktiver

Periodeafgrænsningsposter indregnet under aktiver omfatter afholdte omkostninger vedrørende efterfølgende regnskabsår.

### Skyldig skat og udskudt skat

Aktuelle skatteforpligtelser og tilgodehavende aktuel skat indregnes i balancen som beregnet skat af årets skattepligtige indkomst reguleret for skat af tidligere års skattepligtige indkomster samt for betalte acontoskatte.

Selskabet er sambeskattet med koncernforbundne danske selskaber. Den aktuelle selskabsskat fordeles mellem de sambeskattede selskaber i forhold til disses skattepligtige indkomster og med fuld fordeling med refusion vedrørende skattemæssige underskud. De sambeskattede selskaber indgår i acontoskatteordningen. Tilgodehavende og skyldigt sambeskatningsbidrag indregnes i balancen under henholdsvis omsætningsaktiver og gæld.

Udskudt skat måles af midlertidige forskelle mellem regnskabsmæssig og skattemæssig værdi af aktiver og forpligtelser.

Udskudte skatteaktiver, herunder skatteværdien af fremførselsberettiget skattemæssigt underskud, måles til den værdi, hvortil aktivet forventes at kunne realiseres, enten ved udligning i skat af fremtidig indtjening, eller ved modregning i udskudte skatteforpligtelser inden for samme juridiske skatteenhed.

Udskudt skat måles på grundlag af de skatteregler og skattesatser, der med balancedagens lovgivning vil være gældende, når den udskudte skat forventes udløst som aktuel skat. Ændring i udskudt skat som følge af ændringer i skattesatser indregnes i resultatopgørelsen bortset fra poster, der føres direkte i egenkapitalen.

### Gældsforpligtelser

Finansielle forpligtelser indregnes ved lånoptagelse til det modtagne provenu med fradrag af afholdte låneomkostninger. I efterfølgende perioder måles de finansielle forpligtelser til amortiseret kostpris svarende til den kapitaliserede værdi ved anvendelse af den effektive rente, således at forskellen mellem provenuet og den nominelle værdi indregnes i resultatopgørelsen over låneperioden.

Amortiseret kostpris for kortfristede gældsforpligtelser svarer normalt til nominel værdi.

### Omregning af fremmed valuta

Transaktioner i fremmed valuta omregnes til transaktionsdagens kurs. Valutakursdifferencer, der opstår mellem transaktionsdagens kurs og kursen på betalingsdagen, indregnes i resultatopgørelsen som en finansiel post.

Tilgodehavender, gæld og andre monetære poster i fremmed valuta, som ikke er afregnet på balancedagen, omregnes til balancedagens valutakurs. Forskellen mellem balancedagens kurs og kursen på tidspunktet for tilgodehavendets eller gældens opståen indregnes i resultatopgørelsen under finansielle indtægter og omkostninger.

Anlægsaktiver, der er købt i fremmed valuta, omregnes til kursen på transaktionsdagen.

## PENGESTRØMSOPGØRELSE

Under henvisning til årsregnskabslovens § 86, stk. 4, har selskabet undladt at udarbejde pengestrømsopgørelse. Der er udarbejdet en pengestrømsopgørelse for koncernen.

Pengestrømsopgørelsen viser pengestrømmene for året fordelt på driftsaktivitet, investeringsaktivitet og finansieringsaktivitet for året, årets forskydning i likvider samt likvider ved årets begyndelse og slutning.

## ANVENDT REGNSKABSPRAKSIS

Pengestrømme fra driftsaktivitet:

Pengestrømme fra driftsaktivitet opgøres som årets resultat reguleret for ikke-kontante driftsposter, ændring i driftskapital samt betalt selskabsskat.

Pengestrømme fra investeringsaktivitet:

Pengestrømme fra investeringsaktivitet omfatter betaling i forbindelse med køb og salg af immaterielle, materielle og finansielle anlægsaktiver.

Pengestrømme fra finansieringsaktivitet:

Pengestrømme fra finansieringsaktivitet omfatter ændringer i størrelse eller sammensætning af aktiekapital og omkostninger forbundet hermed samt optagelse af lån samt afdrag på rentebærende gæld og betaling af udbytte til selskabsdeltagere.

Likvider:

Likvider omfatter kassekredit og likvide beholdninger.