

REVISORHUSET
godkendte revisorer a/s

Ravnøvej 52, 1.
8240 Risskov

post@revisor-huset.dk
Telefon: 7025 7710

revisor-huset.dk

Enzo Motorsport Garage ApS
Læsøvej 7
8382 Hinnerup

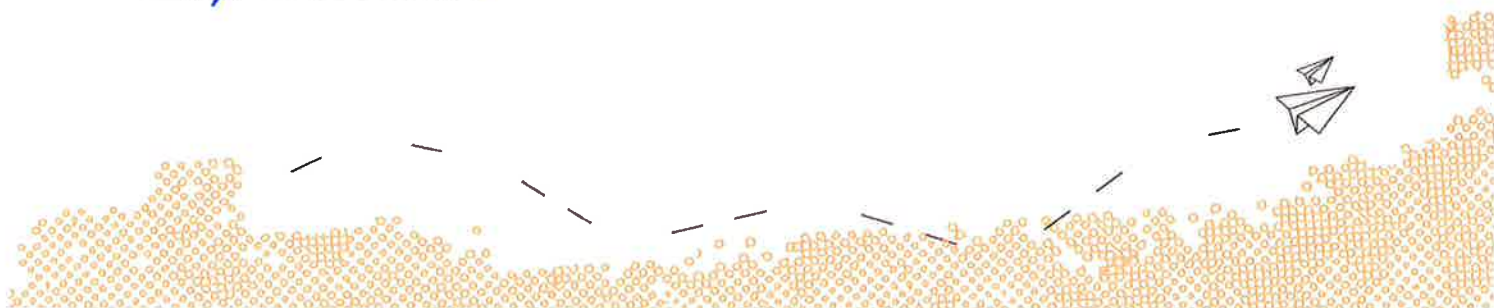
CVR-nr: 39 61 04 26

ÅRSRAPPORT
1. maj 2021 - 30. april 2022

(4. regnskabsår)

Godkendt på selskabets generalforsamling, den 28/10 2022


Dirigent, Vincenzo Santangelo



INDHOLDSFORTEGNELSE

Påtegninger

Ledespåtegning	3
Revisors erklæring om opstilling af årsregnskab	4

Ledelsesberetning mv.

Selskabsoplysninger	5
Ledelsesberetning	6

Årsregnskab 1. maj 2021 - 30. april 2022

Resultatopgørelse	7
Balance	8
Noter	10
Anvendt regnskabspraksis	11

LEDELSESPÅTEGNING

Direktionen har dags dato behandlet og godkendt årsrapporten for perioden 1. maj 2021 - 30. april 2022 for Enzo Motorsport Garage ApS.

Årsrapporten aflægges i overensstemmelse med årsregnskabsloven.

Årsrapporten, der ikke er revideret, aflægges i overensstemmelse med årsregnskabsloven. Direktionen anser betingelserne for at undlade revision for opfyldt.

Det er min opfattelse, at årsregnskabet giver et retvisende billede af selskabets aktiver, passiver og finansielle stilling pr. 30. april 2022 samt af resultatet af selskabets aktiviteter for perioden 1. maj 2021 - 30. april 2022.

Ledelsesberetningen indeholder efter min opfattelse en retvisende redegørelse for de forhold, beretningen omhandler.

Årsrapporten indstilles til generalforsamlingens godkendelse.

Hinnerup, den 26. oktober 2022

Direktion

Vincenzo Santangelo



REVISORS ERKLÆRING OM OPSTILLING AF ÅRSREGNSKAB

Til den daglige ledelse i Enzo Motorsport Garage ApS

Vi har opstillet årsregnskabet for Enzo Motorsport Garage ApS for perioden 1. maj 2021 - 30. april 2022 på grundlag af selskabets bogføring og øvrige oplysninger, som De har tilvejebragt.

Årsregnskabet omfatter anvendt regnskabspraksis, resultatopgørelse, balance og noter.

Vi har udført opgaven i overensstemmelse med ISRS 4410, Opgaver om opstilling af finansielle oplysninger.

Vi har anvendt vores faglige ekspertise til at assistere Dem med at udarbejde og præsentere årsregnskabet i overensstemmelse med årsregnskabsloven. Vi har overholdt relevante bestemmelser i revisorloven og International Ethics Standards Board for Accountants' internationale retningslinjer for revisorers etiske adfærd (IESBA Code) herunder principper om integritet, objektivitet, professionel kompetence og fornøden omhu.

Årsregnskabet samt nøjagtigheden og fuldstændigheden af de oplysninger, der er anvendt til opstillingen af årsregnskabet, er Deres ansvar.

Da en opgave om opstilling af finansielle oplysninger ikke er en erklæringsopgave med sikkerhed, er vi ikke forpligtet til at verificere nøjagtigheden eller fuldstændigheden af de oplysninger, De har givet os til brug for at opstille årsregnskabet. Vi udtrykker derfor ingen revisions- eller reviewkonklusion om, hvorvidt årsregnskabet er udarbejdet i overensstemmelse med årsregnskabsloven.

Risskov, den 26. oktober 2022

REVISORHUSET
godkendte revisorer a/s
CVR-nr.: 26593093



Gert Andersen
Registreret revisor
mne15942

SELSKABSOPLYSNINGER

Selskabet	Enzo Motorsport Garage ApS Læsøvej 7 8382 Hinnerup
	CVR-nr.: 39 61 04 26
	Regnskabsår: 1. maj - 30. april
Direktion	Vincenzo Santangelo
Revisor	REVISORHUSET godkendte revisorer a/s Ravnsøvej 52 8240 Risskov

LEDELSESBERETNING

Selskabets væsentligste aktiviteter

Selskabets formål er at eje og udleje fast ejendom samt drive automobilværksted og dermed beslægtet virksomhed.

Udviklingen i selskabets aktiviteter og økonomiske forhold

Selskabet har fortsat sine normale driftsaktiviteter. Der har ikke været enkeltstående begivenheder i regnskabsåret, som er af så væsentlig karakter, at det kræver omtale i ledelsesberetningen.

Årets udvikling og resultat anses for utilfredsstillende.

Selskabets fortsatte drift er betinget af, at bank, kapitalejer og andre eksterne kreditgivere fortsat stiller den fornødne kapital til rådighed. Vi forventer, at dette vil ske. Vi henviser til note 1 i årsregnskabet.

Selskabet har tabt mere end 50% af anpartskapitalen, som forventes retableret ved egen indtjening.

Betydningsfulde hændelser indtruffet efter statusdag

Der er efter regnskabsårets afslutning ikke indtruffet begivenheder, som væsentligt vil kunne påvirke selskabets finansielle stilling.

RESULTATOPGØRELSE

1. MAJ 2021 - 30. APRIL 2022

	2021/22	2020/21
BRUTTOFORTJENESTE	41.808	61.389
2 Personaleomkostninger	-2.891	-51.074
Af- og nedskrivninger af materielle og immaterielle anlægsaktiver	-16.000	-16.000
DRIFTSRESULTAT	22.917	-5.685
Finansielle omkostninger, der hidrører fra tilknyttede virksomheder	-26.591	-25.464
Andre finansielle omkostninger	-1.076	-2.500
RESULTAT FØR SKAT	-4.750	-33.649
Skat af årets resultat	1.045	7.403
ÅRETS RESULTAT	-3.705	-26.246
FORSLAG TIL RESULTATDISPONERING		
Overført resultat	-3.705	-26.246
DISPONERET I ALT	-3.705	-26.246

BALANCE PR. 30. APRIL 2022

AKTIVER

	2022	2021
Grunde og bygninger	502.000	508.000
Andre anlæg, driftsmateriel og inventar	10.833	20.833
Materielle anlægsaktiver	512.833	528.833
ANLÆGSAKTIVER	512.833	528.833
Tilgodehavender fra salg og tjenesteydelser	13.869	20.304
Tilgodehavender hos tilknyttede virksomheder	12.915	32.267
Andre tilgodehavender	3.296	3.296
Tilgodehavender	30.080	55.867
Likvide beholdninger	33.246	1.667
OMSÆTNINGSAKTIVER	63.326	57.534
AKTIVER	576.159	586.367

BALANCE PR. 30. APRIL 2022
 PASSIVER

	2022	2021
Virksomhedskapital	50.000	50.000
Overført resultat	-167.240	-163.535
EGENKAPITAL	-117.240	-113.535
Hensættelse til udskudt skat	11.333	9.293
HENSATTE FORPLIGTELSER	11.333	9.293
Gæld til tilknyttede virksomheder	637.465	624.603
Langfristede gældsforpligtelser	637.465	624.603
Kreditinstitutter	0	19.714
Leverandører af varer og tjenesteydelser	5.174	6.089
Gæld til tilknyttede virksomheder	19.743	18.970
Anden gæld	6.428	8.496
Gæld til virksomhedsdeltagere og ledelse	13.256	12.737
Kortfristede gældsforpligtelser	44.601	66.006
GÆLDSFORPLIGTELSER	682.066	690.609
PASSIVER	576.159	586.367

- 3 Kontraktlige forpligtelser og eventualposter mv.
 4 Pantsætninger og sikkerhedsstillelser

NOTER

2021/22

2020/21

1 Usikkerhed om fortsat drift

Selskabet har tabt hele egenkapitalen og er derfor omfattet af kapitaltabsreglerne i selskabslovens § 119. Det er ledelsens forventning, at egenkapitalen på sigt vil blive reetableret via egen drift samt at selskabet kan skaffe nødvendig likviditet til fortsat at kunne vedligeholde gælden.

Årsregnskabet er derfor udarbejdet under forudsætning om virksomhedens fortsatte drift.

2 Personaleomkostninger

Antal personer beskæftiget	0	1
Lønninger	0	47.029
Andre omkostninger til social sikring	2.891	4.045
Personaleomkostninger i alt	2.891	51.074

3 Kontraktlige forpligtelser og eventualposter mv.

Selskabet er sambeskattet med øvrige danske selskaber i Eurosama Holding ApS koncernen. Som helejet dattervirksomhed hæfter selskabet ubegrænset og solidarisk med de øvrige selskaber i sambeskatningen for danske selskabsskatter og kildeskatter på udbytte, renter og royalties indenfor sambeskatningskredsen.

Skyldige selskabsskatter og kildeskatter indenfor sambeskatningskredsen fremgår af moderselskabets årsrapport. Eventuelle senere korrektioner af den skattepligtige sambeskatningsindkomst eller af de tilbageholdte kildeskatter vil kunne medføre, at selskabets hæftelse udgør et større beløb.

4 Pantsætninger og sikkerhedsstillelser

Ingen.

ANVENDT REGNSKABSPRAKSIS

GENERELT

Årsregnskabet for Enzo Motorsport Garage ApS for 2021/22 er udarbejdet i overensstemmelse med årsregnskabslovens bestemmelser for selskaber i regnskabsklasse B.

Årsregnskabet er aflagt efter samme regnskabspraksis som sidste år og aflægges i danske kroner.

Generelt om indregning og måling

Årsregnskabet er udarbejdet med udgangspunkt i det historiske kostprisprincip.

Indtægter indregnes i resultatopgørelsen i takt med at de indtjenes. Herudover indregnes værdireguleringer af finansielle aktiver og forpligtelser, der måles til dagsværdi eller amortiseret kostpris. Endvidere indregnes i resultatopgørelsen alle omkostninger, der er afholdt for at opnå årets indtjening, herunder afskrivninger, nedskrivninger og hensatte forpligtelser samt tilbageførsler som følge af ændrede regnskabsmæssige skøn af beløb, der tidligere har været indregnet i resultatopgørelsen.

Aktiver indregnes i balancen, når det er sandsynligt at fremtidige økonomiske fordele vil tilflyde selskabet, og aktivets værdi kan måles pålideligt.

Forpligtelser indregnes i balancen, når det er sandsynligt, at fremtidige økonomiske fordele vil fragå selskabet, og forpligtelsens værdi kan måles pålideligt.

Ved første indregning måles aktiver og forpligtelser til kostpris. Efterfølgende måles aktiver og forpligtelser som beskrevet for hver enkelt.

Ved indregning og måling tages hensyn til forudsigelige tab og risici, der fremkommer, inden årsregnskabet aflægges, og som be- eller afkræfter forhold, der eksisterer på balancedagen.

RESULTATOPGØRELSEN

Generelt

Bruttofortjeneste

Bruttofortjenesten består af sammentrækning af regnskabsposterne nettoomsætning, ændring i lagre af færdigvarer, varer under fremstilling og handelsvarer, andre driftsindtægter, omkostninger til råvarer og hjælpematerialer samt andre eksterne omkostninger.

Nettoomsætning

Nettoomsætningen ved salg af handelsvarer og færdigvarer indregnes i resultatopgørelsen, såfremt levering og risikoovergang til køber har fundet sted inden årets udgang. Nettoomsætningen indregnes ekskl. moms og med fradrag af rabatter i forbindelse med salget.

Personaleomkostninger

Personaleomkostninger omfatter lønninger og øvrige lønrelaterede omkostninger til virksomhedens ansatte.

ANVENDT REGNSKABSPRAKSIS

Finansielle indtægter og omkostninger

Finansielle indtægter og omkostninger indregnes i resultatopgørelsen med de beløb, der vedrører regnskabsåret. Finansielle poster omfatter renteindtægter og -omkostninger samt finansielle omkostninger.

Skat af årets resultat

Årets skat, som består af årets aktuelle skat og forskydning i udskudt skat, indregnes i resultatopgørelsen med den del, der kan henføres til årets resultat, og direkte på egenkapitalen med den del, der kan henføres til posteringer direkte på egenkapitalen.

Skat

Selskabet er sambeskattet med moderselskabet Eurosama Holding ApS (administrationsselskab). Årets sambeskatningsbidrag er medtaget i resultatopgørelsen og er afregnet via administrationsselskabet.

Selskabet hæfter solidarisk med andre sambeskattede selskaber i koncernen for betaling af selskabsskatter og kildeskatter i sambeskatningskredsen.

BALANCEN

Materielle anlægsaktiver

Materielle anlægsaktiver måles ved første indregning til kostpris og efterfølgende til kostpris med fradrag af akkumulerede af- og nedskrivninger.

Afskrivningsgrundlaget opgøres under hensyntagen til aktivets restværdi efter afsluttet brugstid og reduceres med eventuelle nedskrivninger. Afskrivningsperioden og restværdien fastsættes på anskaffelsestidspunktet. Overstiger restværdien aktivets regnskabsmæssige værdi, ophører afskrivning.

Ved ændring i afskrivningsperioden eller restværdien indregnes virkningen for afskrivninger fremadrettet som en ændring i regnskabsmæssigt skøn.

Kostprisen omfatter anskaffelsesprisen samt omkostninger direkte tilknyttet anskaffelsen indtil det tidspunkt, hvor aktivet er klar til at blive taget i brug. For egenfremstillede aktiver omfatter kostprisen omkostninger til materialer, komponenter, underleverandører, direkte lønforbrug samt indirekte produktionsomkostninger.

Kostprisen på et samlet aktiv opdeles i separate bestanddele, der afskrives hver for sig, hvis brugstiden på de enkelte bestanddele er forskellige.

	<u>Brugstid</u>	<u>Restværdi</u>
Bygninger	50 år	25 %
Andre anlæg, driftsmateriel og inventar	5 år	0 %

ANVENDT REGNSKABSPRAKSIS

Fortjeneste eller tab ved afhændelse af materielle anlægsaktiver opgøres som forskellen mellem salgspris med fradrag af salgsomkostninger og den regnskabsmæssige værdi på salgstidspunktet. Fortjeneste eller tab indregnes i resultatopgørelsen under andre driftsindtægter/andre driftsomkostninger.

Tilgodehavender

Tilgodehavender måles til amortiseret kostpris, hvilket sædvanligvis svarer til nominel værdi. Værdien reduceres med nedskrivning til imødegåelse af forventede tab.

Nedskrivninger til tab opgøres på grundlag af en individuel vurdering af de enkelte tilgodehavender.

Selskabsskat og udskudt skat

Skyldige og tilgodehavende sambeskatningsbidrag indregnes i balancen som et "Tilgodehavende sambeskatningsbidrag" eller "Skyldigt sambeskatningsbidrag."

Udskudt skat måles på grundlag af de skatteregler og skattesatser, der med balancedagens lovgivning vil være gældende, når den udskudte skat forventes udløst som aktuel skat. Ændring i udskudt skat som følge af ændringer i skattesatser indregnes i resultatopgørelsen.

Gældsforpligtelser

Andre gældsforpligtelser, som omfatter gæld til leverandører, tilknyttede og associerede virksomheder, kapitalinteresser samt anden gæld, måles til amortiseret kostpris, hvilket sædvanligvis svarer til nominel værdi.