

Stigsborg P/ S

Marathonvej 5, 9230 Svenstrup

CVR-nr. 39 51 92 75

Årsrapport 2023

Godkendt på selskabets ordinære generalforsamling den 19. marts 2024

Dirigent:

.....
Tom Peter Conny Johnsen

Indhold

Ledespåtegning	2
Den uafhængige revisors revisionspåtegning	3
Ledelsesberetning	5
Koncern- og årsregnskab 1. januar - 31. december	10
Resultatopgørelse	10
Balance	11
Egenkapitalopgørelse	13
Pengestrømsopgørelse	14
Noter	15

Ledelsespåtegning

Bestyrelse og direktion har dags dato behandlet og godkendt årsrapporten for Stigsborg P/S for regnskabsåret 1. januar - 31. december 2023.

Årsrapporten aflægges i overensstemmelse med årsregnskabsloven.

Det er vores opfattelse, at koncernregnskabet og årsregnskabet giver et retvisende billede af koncernens og selskabets aktiver, passiver og finansielle stilling pr. 31. december 2023 samt af resultatet af koncernens og selskabets aktiviteter samt af koncernens pengestrømme for regnskabsåret 1. januar - 31. december 2023.

Det er endvidere vores opfattelse, at ledelsesberetningen indeholder en retvisende redegørelse for de forhold, beretningen omhandler.

Årsrapporten indstilles til generalforsamlingens godkendelse.

Svenstrup, den 19. marts 2024
Direktion:

.....
Anton Hessellund

Bestyrelse:

.....
Flemming Ellebæk
Borreskov
formand

.....
Helle Frederiksen

.....
Michael Hansen

.....
Jan Nymark Rose Thaysen

.....
Lasse Frimand Jensen

.....
Tom Peter Conny Johnsen

.....
Lars Asger Enggaard

Den uafhængige revisors revisionspåtegning

Til kapitalejerne i Stigsborg P/S

Konklusion

Vi har revideret koncernregnskabet og årsregnskabet for Stigsborg P/S for regnskabsåret 1. januar - 31. december 2023, der omfatter resultatopgørelse, balance, egenkapitalopgørelse og noter, herunder anvendt regnskabspraksis for såvel koncernen som selskabet, samt pengestrømsopgørelse for koncernen. Koncernregnskabet og årsregnskabet udarbejdes efter årsregnskabsloven.

Det er vores opfattelse, at koncernregnskabet og årsregnskabet giver et retvisende billede af koncernens og selskabets aktiver, passiver og finansielle stilling pr. 31. december 2023 samt af resultatet af koncernens og selskabets aktiviteter og koncernens pengestrømme for regnskabsåret 1. januar - 31. december 2023 i overensstemmelse med årsregnskabsloven.

Grundlag for konklusion

Vi har udført vores revision i overensstemmelse med internationale standarder om revision og de yderligere krav, der er gældende i Danmark. Vores ansvar ifølge disse standarder og krav er nærmere beskrevet i revisionspåtegningens afsnit "Revisors ansvar for revisionen af koncernregnskabet og årsregnskabet" (herefter benævnt "regnskaberne"). Det er vores opfattelse, at det opnåede revisionsbevis er tilstrækkeligt og egnet som grundlag for vores konklusion.

Uafhængighed

Vi er uafhængige af koncernen i overensstemmelse med International Ethics Standards Board for Accountants' internationale retningslinjer for revisors etiske adfærd (IESBA Code) og de yderligere etiske krav, der er gældende i Danmark, ligesom vi har opfyldt vores øvrige etiske forpligtelser i henhold til disse krav og IESBA Code.

Ledelsens ansvar for regnskaberne

Ledelsen har ansvaret for udarbejdelsen af et koncernregnskab og et årsregnskab, der giver et retvisende billede i overensstemmelse med årsregnskabsloven. Ledelsen har endvidere ansvaret for den interne kontrol, som ledelsen anser for nødvendig for at udarbejde regnskaberne uden væsentlig fejl-information, uanset om denne skyldes besvigelser eller fejl.

Ved udarbejdelsen af regnskaberne er ledelsen ansvarlig for at vurdere koncernens og selskabets evne til at fortsætte driften; at oplyse om forhold vedrørende fortsat drift, hvor dette er relevant; samt at udarbejde regnskaberne på grundlag af regnskabsprincippet om fortsat drift, medmindre ledelsen enten har til hensigt at likvidere koncernen eller selskabet, indstille driften eller ikke har andet realistisk alternativ end at gøre dette.

Revisors ansvar for revisionen af regnskaberne

Vores mål er at opnå høj grad af sikkerhed for, om regnskaberne som helhed er uden væsentlig fejl-information, uanset om denne skyldes besvigelser eller fejl, og at afgive en revisionspåtegning med en konklusion. Høj grad af sikkerhed er et højt niveau af sikkerhed, men er ikke en garanti for, at en revision, der udføres i overensstemmelse med internationale standarder om revision og de yderligere krav, der er gældende i Danmark, altid vil afdække væsentlig fejl-information, når sådan findes. Fejl-informationer kan opstå som følge af besvigelser eller fejl og kan betragtes som væsentlige, hvis det med rimelighed kan forventes, at de enkeltvis eller samlet har indflydelse på de økonomiske beslutninger, som regnskabsbrugere træffer på grundlag af regnskaberne.

Som led i en revision, der udføres i overensstemmelse med internationale standarder om revision og de yderligere krav, der er gældende i Danmark, foretager vi faglige vurderinger og opretholder professionel skepsis under revisionen. Herudover:

- Identificerer og vurderer vi risikoen for væsentlig fejl-information i regnskaberne, uanset om denne skyldes besvigelser eller fejl, udformer og udfører revisionshandlinger som reaktion på disse risici samt opnår revisionsbevis, der er tilstrækkeligt og egnet til at danne grundlag for vores konklusion. Risikoen for ikke at opdage væsentlig fejl-information forårsaget af besvigelser er højere end ved væsentlig fejl-information forårsaget af fejl, idet besvigelser kan omfatte sammensværgelser, dokumentfalsk, bevidste udeladelser, vildledning eller tilsidesættelse af intern kontrol.

Den uafhængige revisors revisionspåtegning

- ▶ Opnår vi forståelse af den interne kontrol med relevans for revisionen for at kunne udforme revisionshandlinger, der er passende efter omstændighederne, men ikke for at kunne udtrykke en konklusion om effektiviteten af koncernens og selskabets interne kontrol.
- ▶ Tager vi stilling til, om den regnskabspraksis, som er anvendt af ledelsen, er passende, samt om de regnskabsmæssige skøn og tilknyttede oplysninger, som ledelsen har udarbejdet, er rimelige.
- ▶ Konkluderer vi, om ledelsens udarbejdelse af regnskaberne på grundlag af regnskabsprincippet om fortsat drift er passende, samt om der på grundlag af det opnåede revisionsbevis er væsentlig usikkerhed forbundet med begivenheder eller forhold, der kan skabe betydelig tvivl om koncernens og selskabets evne til at fortsætte driften. Hvis vi konkluderer, at der er en væsentlig usikkerhed, skal vi i vores revisionspåtegning gøre opmærksom på oplysninger herom i regnskaberne eller, hvis sådanne oplysninger ikke er tilstrækkelige, modificere vores konklusion. Vores konklusion er baseret på det revisionsbevis, der er opnået frem til datoen for vores revisionspåtegning. Fremtidige begivenheder eller forhold kan dog medføre, at koncernen og selskabet ikke længere kan fortsætte driften.
- ▶ Tager vi stilling til den samlede præsentation, struktur og indhold af regnskaberne, herunder noteoplysningerne, samt om regnskaberne afspejler de underliggende transaktioner og begivenheder på en sådan måde, at der gives et retvisende billede heraf.
- ▶ Opnår vi tilstrækkeligt og egnet revisionsbevis for de finansielle oplysninger for virksomhederne eller forretningsaktiviteterne i koncernen til brug for at udtrykke en konklusion om koncernregnskabet. Vi er ansvarlige for at lede, føre tilsyn med og udføre koncernrevisionen. Vi er eneansvarlige for vores revisionskonklusion.

Vi kommunikerer med den øverste ledelse om bl.a. det planlagte omfang og den tidsmæssige placering af revisionen samt betydelige revisionsmæssige observationer, herunder eventuelle betydelige mangler i intern kontrol, som vi identificerer under revisionen.

Udtalelse om ledelsesberetningen

Ledelsen er ansvarlig for ledelsesberetningen.

Vores konklusion om regnskaberne omfatter ikke ledelsesberetningen, og vi udtrykker ingen form for konklusion med sikkerhed om ledelsesberetningen.

I tilknytning til vores revision af regnskaberne er det vores ansvar at læse ledelsesberetningen og i den forbindelse overveje, om ledelsesberetningen er væsentligt inkonsistent med regnskaberne eller vores viden opnået ved revisionen eller på anden måde synes at indeholde væsentlig fejlinformation.

Vores ansvar er derudover at overveje, om ledelsesberetningen indeholder krævede oplysninger i henhold til årsregnskabsloven.

Baseret på det udførte arbejde er det vores opfattelse, at ledelsesberetningen er i overensstemmelse med regnskaberne og er udarbejdet i overensstemmelse med årsregnskabslovens krav. Vi har ikke fundet væsentlig fejlinformation i ledelsesberetningen.

Aalborg, den 19. marts 2024
EY Godkendt Revisionspartnerselskab
CVR-nr. 30 70 02 28

Søren V. Nejmann
statsaut. revisor
mne32775

Thomas S. Kallehaug
statsaut. revisor
mne35422

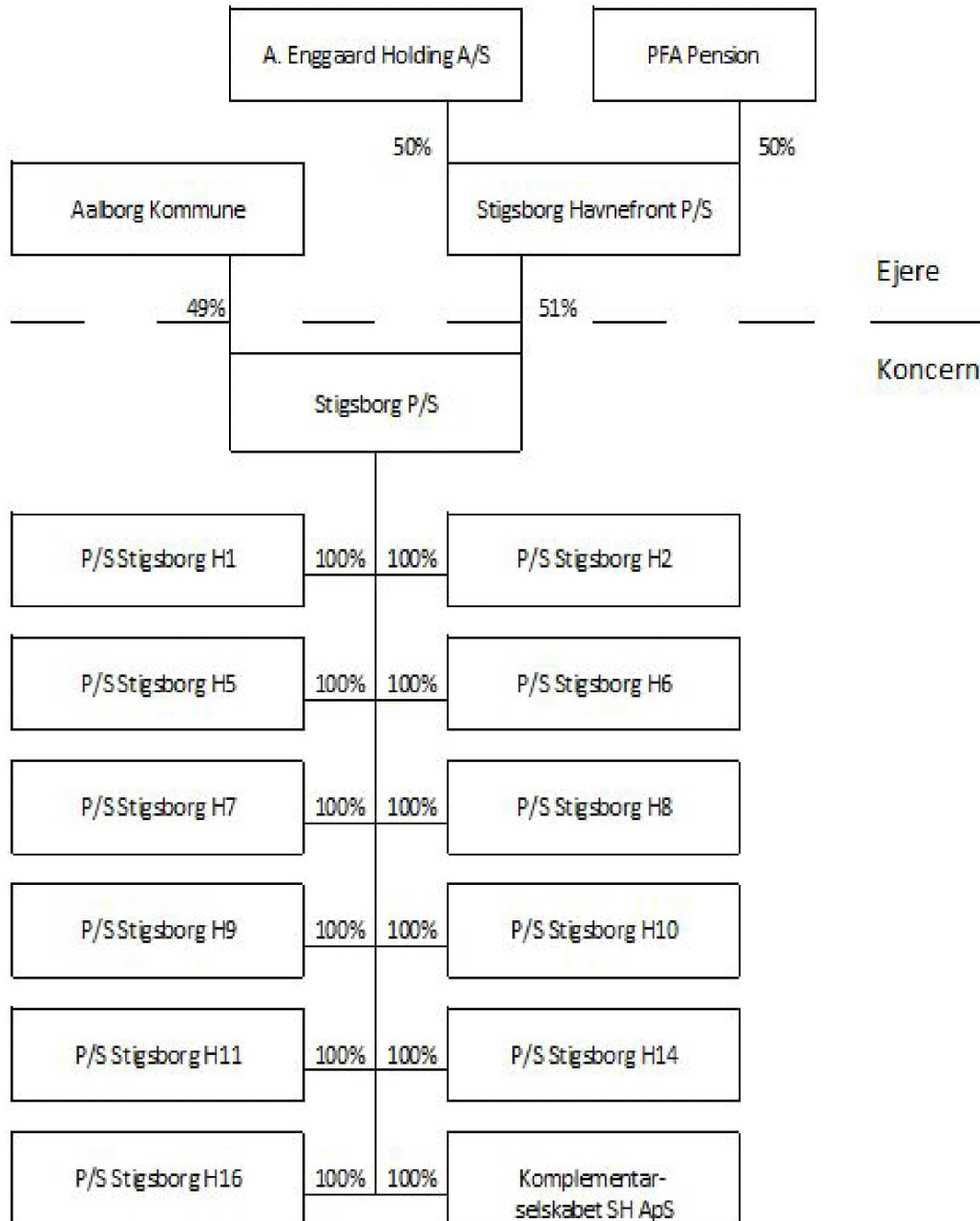
Ledelsesberetning

Oplysninger om selskabet

Navn	Stigsborg P/S
Adresse, postnr. by	Marathonvej 5, 9230 Svenstrup
CVR-nr.	39 51 92 75
Stiftet	26. april 2018
Hjemstedskommune	Aalborg
Regnskabsår	1. januar - 31. december
Bestyrelse	Flemming Ellebæk Borreskov, formand Helle Frederiksen Michael Hansen Jan Nymark Rose Thaysen Lasse Frimand Jensen Tom Peter Conny Johnsen Lars Asger Enggaard
Direktion	Anton Hessellund
Komplementar	Komplementarselskabet Arealudviklingsselskab Stigsborg 1 ApS
Revision	EY Godkendt Revisionspartnerselskab Østre Havnegade 65, 9000 Aalborg

Ledelsesberetning

Koncernoversigt



Ledelsesberetning

Hoved- og nøgletal for koncernen

t.kr.	2023	2022	2021	2020	2019
Hovedtal					
Resultat af primær drift	-4.621	-10.606	-5.276	2.548	-5.245
Resultat af finansielle poster	-2.299	-1.528	-557	-348	-199
Årets resultat	-6.921	-12.136	-5.835	2.197	-5.448
Balance					
Anlægsaktiver	457	103.287	11.164	1.662	23.437
Omsætningsaktiver	344.213	331.946	313.507	354.310	264.064
Balancesum	344.670	435.233	324.671	355.972	287.501
Investeringer i materielle anlægsaktiver	4.586	92.621	10.000	594	0
Egenkapital	175.321	182.242	199.378	235.213	233.016
Hensatte forpligtelser	132.274	158.330	111.970	111.970	11.178
Kortfristede gældsforpligtelser	37.075	94.661	13.323	8.789	43.307
Pengestrømme					
Pengestrømme fra driftsaktivitet	42.843	-782	-11.825	65.768	-11.677
Pengestrømme til investerings- aktivitet	-4.586	-92.621	-10.000	-594	0
Pengestrømme fra finansierings- aktivitet	-38.123	55.191	-29.876	4	5
Pengestrøm i alt	134	-38.212	-51.701	65.178	-11.672
Nøgletal					
Afkastningsgrad	-1,2 %	-2,8 %	-1,6 %	0,8 %	-2,0 %
Soliditetsgrad	50,9 %	41,9 %	61,4 %	66,1 %	81,0 %
Egenkapitalforrentning	-3,9 %	-6,4 %	-2,7 %	0,9 %	-2,3 %

De i hoved- og nøgletalsoversigten anførte nøgletal er beregnet således:

Resultat af primær drift	Resultat før finansielle poster +/- Andre driftsindtægter og andre driftsomkostninger
Afkastningsgrad	$\frac{\text{Resultat af primær drift} \times 100}{\text{Gennemsnitlige aktiver}}$
Soliditetsgrad	$\frac{\text{Egenkapital ultimo} \times 100}{\text{Passiver i alt, ultimo}}$
Egenkapitalforrentning	$\frac{\text{Årets resultat efter skat} \times 100}{\text{Gennemsnitlig egenkapital}}$

Ledelsesberetning

Koncernens væsentligste aktiviteter

Koncernens væsentligste aktiviteter er at drive handel, finansiering, køb og salg af fast ejendom, udlejning af fast ejendom, udvikling af fast ejendom samt helt eller delvist ejerskab af andre selskaber.

Om Stigsborg P/S

Stigsborg P/S har til formål at søge realisering af 1. etape af den udviklingsplan for Stigsborg, som ligger til grund for Aalborg Kommunes udbud og salg af arealerne på Stigsborg.

Stigsborg er den fjerde og sidste kvadrant af Aalborgs centrale havnefront, hvor den, når den er fuldt udbygget, vil være en bydel med 8-9.000 indbyggere.

Stigsborg P/S' ejerkreds består af PFA Pension, A. Enggaard Holding A/S og Aalborg Kommune.

Usikkerhed ved indregning og måling

I koncernregnskabet og årsregnskabet indregnes omkostninger til fremtidig byggemodning m.v. vedrørende solgte byggefeltet, hvor Stigsborg P/S har forpligtet sig til at udføre den overordnede byggemodning, jf. omtale i note 2. Størrelsen på omkostningerne til byggemodning m.v. vil afhænge af den fremtidige gennemførelse af opgaverne, prisudvikling på byggematerialer m.v. og er i sagens natur behæftet med usikkerhed.

Det er ledelsens vurdering, at de indregnede forpligtelser er indregnet på et kvalificeret grundlag og er tilstrækkelige til at dække de fremtidige forpligtelser.

Udvikling i aktiviteter og økonomiske forhold

Koncernens resultatopgørelse for 2023 udviser et underskud på 6.921 t.kr. mod et underskud på 12.136 t.kr. sidste år, og koncernens balance pr. 31. december 2023 udviser en egenkapital på 175.321 t.kr.

Ledelsen forventede i seneste årsrapport et negativt resultat for indeværende år på 5-10 mio. kr. Ledelsen anser med baggrund i ovenstående årets resultat for som forventet.

Årets resultat er negativt påvirket af nedskrivning på 12.857 t.kr. af parkeringshus med tilhørende sidebygning med erhvervslokaler.

Finansielle risici og brug af finansielle instrumenter

Koncernen har ingen væsentlige transaktioner i fremmed valuta og er derfor ikke påvirket af valutakursudviklingen. Koncernen indgår ikke valutasikring, terminkontrakter eller lignende. Koncernen har rentebærende gæld til banker, men moderate ændringer i renteniveauet vurderes ikke at have nogen væsentlig effekt på indtjeningen. Der indgås derfor ikke rentepositioner til afdækning af renterisici.

Påvirkning af det eksterne miljø

Det er koncernens strategi, at dets aktiviteter udføres miljømæssigt forsvarligt og under hensyntagen til gældende miljølovgivning m.v. Der arbejdes løbende på at reducere koncernens klimapåvirkning.

Til styring af de miljømæssige forhold anvendes i videst mulige omfang underentreprenører, som arbejder efter en miljøpolitik med tilhørende målsætninger, som tager udgangspunkt i en miljømæssig forsvarlig driftsførelse og indgår som en naturlig del af koncernens målsætninger for produktkvalitet og produktionsforhold for byggemodningen af Stigsborg etape 1.

Der arbejdes målrettet for at bygherrer i området i videst mulige omfang udvikler og opfører miljøcertificerede byggerier. Det miljømæssige hensyn sker primært ved at tænke bæredygtige og energieffektive løsninger ind i de byggerier, som bygherrerne opfører. Derudover fokuseres der på affaldssortering og genanvendelse af byggematerialer til gavn for både miljø og indtjening.

Ledelsesberetning

Forventet udvikling

Stigsborg P/S er i proces med byggemodning af etape 1, og denne byggemodning fortsættes i takt med salg af byggefelter i 2024-25. Koncernen er i positive forhandlinger om salg af flere byggefelter, og der er generelt god interesse fra investorer, som ønsker at investere i Stigsborg. De første boligprojekter er taget i brug ligesom området ene mobilitetshus stod færdig i marts 2023. Børne- og Ungeuniverset er under opførelse og forventes færdigt medio 2025, og der har været stor interesse for at flytte ind på Stigsborg.

Ledelsen har forsigtigt ikke budgetteret med salg af byggefelter i 2024 uagtet den pæne interesse og på den baggrund forventer ledelsen et mindre underskud i det kommende år i niveauet 5-10 mio. kr.

Koncern- og årsregnskab 1. januar - 31. december

Resultatopgørelse

Note	t.kr.	Koncern		Modervirksomhed	
		2023	2022	2023	2022
	Bruttotab	-4.211	-10.108	-14.014	-28.900
	Af- og nedskrivninger af materielle anlægsaktiver	-410	-498	0	0
	Resultat før finansielle poster	-4.621	-10.606	-14.014	-28.900
	Indtægter af kapitalandele i tilknyttede virksomheder	0	0	9.472	18.293
	Finansielle indtægter	132	21	51	0
6	Finansielle omkostninger	-2.431	-1.549	-2.430	-1.529
	Resultat før skat	-6.920	-12.134	-6.921	-12.136
7	Skat af årets resultat	-1	-2	0	0
	Årets resultat	-6.921	-12.136	-6.921	-12.136

Koncern- og årsregnskab 1. januar - 31. december

Balance

Note	t.kr.	Koncern		Modervirksomhed	
		2023	2022	2023	2022
		AKTIVER			
		Anlægsaktiver			
9	Materielle anlægsaktiver				
	Grunde og bygninger	457	666	0	0
	Materielle anlægsaktiver under udførelse	0	102.621	0	0
		457	103.287	0	0
	Anlægsaktiver i alt	457	103.287	0	0
	Omsætningsaktiver				
10	Varebeholdninger				
	Projektbeholdninger	299.550	279.990	153.085	150.941
		299.550	279.990	153.085	150.941
11	Tilgodehavender				
	Tilgodehavender fra salg og tjenesteydelser	37.183	48.398	37.183	48.398
	Tilgodehavender hos tilknyttede virksomheder	3.494	0	40.490	86.734
	Tilgodehavende selskabsskat	2	1	0	0
	Andre tilgodehavender	296	3	256	0
		40.975	48.402	77.929	135.132
12	Værdipapirer og kapitalandele				
	Projektdatterselskaber til videresalg	0	0	106.772	120.791
		0	0	106.772	120.791
	Likvide beholdninger	3.688	3.554	2.004	1.285
	Omsætningsaktiver i alt	344.213	331.946	339.790	408.149
	AKTIVER I ALT	344.670	435.233	339.790	408.149

Koncern- og årsregnskab 1. januar - 31. december

Balance

Note	t.kr.	Koncern		Modervirksomhed	
		2023	2022	2023	2022
		PASSIVER			
		Egenkapital			
		50.000	50.000	50.000	50.000
		125.321	132.242	125.321	132.242
		175.321	182.242	175.321	182.242
		Hensatte forpligtelser			
		132.274	158.330	132.274	158.330
13		132.274	158.330	132.274	158.330
		Gældsforpligtelser			
		Kortfristede			
		gældsforpligtelser			
		22.192	60.315	22.192	60.315
		0	20.760	0	0
		12.736	12.829	9.058	7.080
		73	70	945	70
		2.074	687	0	112
		37.075	94.661	32.195	67.577
		37.075	94.661	32.195	67.577
		344.670	435.233	339.790	408.149

- 1 Anvendt regnskabspraksis
- 2 Usikkerhed om indregning og måling
- 3 Begivenheder efter balancedagen
- 4 Særlige poster
- 5 Personaleomkostninger
- 8 Resultatdisponering
- 14 Kontraktlige forpligtelser og eventualposter m.v.
- 15 Pantsætninger og sikkerhedsstillelser
- 16 Nærtstående parter

Koncern- og årsregnskab 1. januar - 31. december

Egenkapitalopgørelse

		Koncern		
Note	t.kr.	Selskabskapital	Overført resultat	I alt
	Egenkapital 1. januar 2023	50.000	132.242	182.242
	Overført via resultatdisponering	0	-6.921	-6.921
	Egenkapital 31. december 2023	50.000	125.321	175.321

		Modervirksomhed		
Note	t.kr.	Selskabskapital	Overført resultat	I alt
	Egenkapital 1. januar 2023	50.000	132.242	182.242
8	Overført via resultatdisponering	0	-6.921	-6.921
	Egenkapital 31. december 2023	50.000	125.321	175.321

Selskabskapitalen består af 50.000.000 stk. aktier a nom. 1 kr.

Ingen aktier er tillagt særlige rettigheder.

Koncern- og årsregnskab 1. januar - 31. december

Pengestrømsopgørelse

Note	t.kr.	Koncern	
		2023	2022
	Årets resultat	-6.921	-12.136
17	Reguleringer	13.268	500
	Pengestrømme fra primær drift før ændring i driftskapital	6.347	-11.636
18	Ændring i driftskapital	36.498	10.854
	Pengestrømme fra primær drift	42.845	-782
	Betalt selskabsskat	-2	0
	Pengestrømme fra driftsaktivitet	42.843	-782
	Køb af materielle anlægsaktiver	-4.586	-92.621
	Pengestrømme til investeringsaktivitet	-4.586	-92.621
	Betalt udbytte	0	-5.000
	Provenue ved optagelse af gæld til kreditinstitutter	0	60.191
	Afdrag på gæld til kreditinstitutter	-38.123	0
	Pengestrømme fra finansieringsaktivitet	-38.123	55.191
	Årets pengestrøm	134	-38.212
	Likvider 1. januar	3.554	41.766
19	Likvider 31. december	3.688	3.554

Pengestrømsopgørelse kan ikke direkte udledes af årsregnskabet's øvrige bestanddele.

Koncern- og årsregnskab 1. januar - 31. december

Noter

1 Anvendt regnskabspraksis

Årsrapporten for Stigsborg P/S for 2023 er aflagt i overensstemmelse med årsregnskabslovens bestemmelser for mellemstore klasse C-virksomheder.

Årsregnskabet er aflagt efter samme regnskabspraksis som sidste år.

Præsentationsvaluta

Årsregnskabet er aflagt i danske kroner (t.kr.).

Koncernregnskabet

Bestemmende indflydelse

Koncernregnskabet omfatter modervirksomheden og de tilknyttede virksomheder, hvori modervirksomheden har bestemmende indflydelse (kontrol).

Bestemmende indflydelse er beføjelsen til at styre en tilknyttede virksomheds finansielle og driftsmæssige beslutninger. Derudover stilles der krav om muligheden for at opnå et økonomisk afkast af investeringen.

Ved vurderingen af, om modervirksomheden besidder bestemmende indflydelse, tages ligeledes hensyn til de facto-kontrol.

Eksistensen af potentielle stemmerettigheder, som aktuelt kan udnyttes eller konverteres til yderligere stemmerettigheder, tages med i vurderingen af, om en virksomhed kan opnå beføjelsen til at styre en anden virksomheds finansielle og driftsmæssige beslutninger.

Koncernregnskabsudarbejdelse

Koncernregnskabet er udarbejdet som et sammendrag af modervirksomhedens og de enkelte tilknyttede virksomheders regnskaber opgjort efter koncernens regnskabspraksis, elimineret for koncerninterne indtægter og omkostninger, aktiebesiddelser, interne mellemværender og udbytter samt realiserede og urealiserede fortjenester ved transaktioner mellem de konsoliderede virksomheder. Urealiserede fortjenester ved transaktioner med associerede virksomheder elimineres i forhold til koncernens ejerandel i virksomheden. Urealiserede tab elimineres på samme måde som urealiserede fortjenester, medmindre de er udtryk for værdiforringelse.

I koncernregnskabet indregnes tilknyttede virksomheders regnskabsposter 100 %. Minoritetsinteressernes andel af årets resultat og af egenkapitalen i tilknyttede virksomheder, der ikke ejes 100 % indgår i koncernens resultat og egenkapital, men præsenteres separat.

Køb og salg af minoritetsinteresser under fortsat bestemmende indflydelse indregnes direkte på egenkapitalen som en transaktion mellem kapitalejere.

Resultatopgørelsen

Nettoomsætning

Virksomheden har valgt IAS 11/IAS 18 som fortolkningsbidrag for indregning af omsætning.

Indtægter fra salg indregnes i nettoomsætningen, når overgang af de væsentligste fordele og risici til køber har fundet sted, indtægten kan opgøres pålideligt og betaling forventes modtaget.

Salget består af salg af byggefelter, hvor Stigsborg P/S i tilknytning hertil er forpligtet til at forestå den overordnede byggemodning af området.

Indtægter fra salg af byggefelter, indregnes på overdragelsestidspunktet (salgsmetoden) og anses sammen med den tilhørende byggemodning som en sammenhængende transaktion.

Nettoomsætning måles til dagsværdien af det aftalte vederlag ekskl. moms og afgifter opkrævet på vegne af tredjepart. Alle former for afgivne rabatter indregnes i nettoomsætningen.

Koncern- og årsregnskab 1. januar - 31. december

Noter

1 Anvendt regnskabspraksis (fortsat)

Bruttotab

I resultatopgørelsen er nettoomsætning, vareforbrug, ejendomsomkostninger og eksterne omkostninger med henvisning til årsregnskabslovens § 32 sammendraget til én regnskabspost benævnt bruttotab.

Omkostninger til råvarer og hjælpematerialer

Råvarer og hjælpematerialer omfatter de omkostninger til råvarer og hjælpematerialer, der er medgået til at opnå årets omsætning.

Andre eksterne omkostninger

Andre eksterne omkostninger omfatter omkostninger vedrørende virksomhedens primære aktivitet, der er afholdt i årets løb, herunder omkostninger til salg, reklame, administration, lokaler m.v.

Afskrivninger

Afskrivninger omfatter afskrivninger på materielle anlægsaktiver.

Afskrivningsgrundlaget, der opgøres som kostprisen med fradrag af eventuel restværdi, afskrives lineært over den forventede brugstid, baseret på følgende vurdering af aktivernes forventede brugstider:

Grunde og bygninger	30-50 år
---------------------	----------

Resultat af kapitalandele i tilknyttede virksomheder

I resultatopgørelsen indregnes den forholdsmæssige andel af de underliggende virksomheders resultat efter eliminering af intern avance/tab og efter skat. I tilknyttede virksomheder foretages fuld eliminering af intern avance og tab uden hensyntagen til ejerandele.

I modervirksomhedens resultatopgørelse indregnes den forholdsmæssige andel af de enkelte dattervirksomheders resultat efter skat efter fuld eliminering af intern avancer/tab.

Finansielle indtægter og omkostninger

Finansielle omkostninger indregnes i resultatopgørelsen med de beløb, der vedrører regnskabsåret. Finansielle poster omfatter rentekomkostninger samt øvrige finansielle omkostninger m.v.

Koncern- og årsregnskab 1. januar - 31. december

Noter

1 Anvendt regnskabspraksis (fortsat)

Skat

Stigsborg P/S er skattemæssigt transparent, hvilket medfører, at virksomhedens skattepligtige indkomst beskattes forholdsmæssigt hos de ejere, som er selvstændige skattesubjekter.

Koncernens skat, der består af årets aktuelle selskabsskat, og ændring i udskudt skat indregnes i resultatopgørelsen med den del, der kan henføres til årets resultat, og direkte i egenkapitalen med den del, der kan henføres til posteringer direkte i egenkapitalen.

Balancen

Materielle anlægsaktiver

Materielle anlægsaktiver måles til kostpris med fradrag af akkumulerede af- og nedskrivninger. Kostprisen omfatter anskaffelsesprisen og omkostninger direkte knyttet til anskaffelsen indtil det tidspunkt, hvor aktivet er klar til brug.

Fortjeneste eller tab opgøres som forskellen mellem salgspris med fradrag af salgsomkostninger og den regnskabsmæssige værdi på salgstidspunktet. Fortjeneste og tab ved salg af materielle aktiver indregnes i resultatopgørelsen under henholdsvis andre driftsindtægter og andre driftsomkostninger.

Værdiforringelse af anlægsaktiver

Den regnskabsmæssige værdi af materielle anlægsaktiver samt kapitalandele i projektdatterselskaber til videresalg vurderes årligt for indikationer på værdiforringelse.

Foreligger der indikationer på værdiforringelse, foretages nedskrivningstest af hvert enkelt aktiv henholdsvis gruppe af aktiver. Der foretages nedskrivning til genindvindingsværdien, hvis denne er lavere end den regnskabsmæssige værdi.

Som genindvindingsværdi anvendes den højeste værdi af nettosalgspris og kapitalværdi. Kapitalværdien opgøres som nutidsværdien af de forventede nettopengestrømme fra anvendelsen af aktivet eller aktivgruppen og forventede nettopengestrømme ved salg af aktivet eller aktivgruppen efter endt brugstid.

Tidligere indregnede nedskrivninger tilbageføres, når begrundelsen for nedskrivningen ikke længere består.

Varebeholdninger

Projektbeholdninger omfatter grunde og bygninger anskaffet med henblik på udvikling og videresalg for øje.

Projektbeholdninger måles til kostpris. Er nettorealisationsværdien lavere end kostprisen, nedskrives til denne lavere værdi. Nettorealisationsværdien opgøres som salgssum med fradrag af færdiggørelsesomkostninger og omkostninger, der afholdes for at effektuere salget.

Kostprisen omfatter anskaffelsesprisen og omkostninger direkte tilknyttet anskaffelsen samt udvikling og byggemodning. Direkte omkostninger omfatter omkostninger til projektudvikling og byggemodning.

Tilgodehavender

Virksomheden har valgt IAS 39 som fortolkningsbidrag for nedskrivninger af finansielle tilgodehavender.

Tilgodehavender måles til amortiseret kostpris.

Koncern- og årsregnskab 1. januar - 31. december

Noter

1 Anvendt regnskabspraksis (fortsat)

Værdipapirer og kapitalandele

Projektdatterselskaber til videresalg måles efter den indre værdis metode.

Ved første indregning måles kapitalandele i projektdatterselskaber til videresalg til kostpris, dvs. med tillæg af transaktionsomkostninger. Kostprisen allokeres i overensstemmelse med overtagelsesmetoden.

Kostprisen værdireguleres med resultatandele efter skat opgjort efter koncernens regnskabspraksis med fradrag eller tillæg af urealiserede koncerninterne avancer/tab.

Konstaterede merværdier og eventuel goodwill i forhold til den underliggende virksomheds regnskabsmæssige indre værdi amortiseres i overensstemmelse med anvendt regnskabspraksis for de aktiver og forpligtelser, som de kan henføres til.

Modtaget udbytte fradrages den regnskabsmæssige værdi.

Projektdatterselskaber til videresalg er underlagt krav om nedskrivningstest, hvis der foreligger indikationer på værdiforringelse, jf. afsnittet "Værdiforringelse af anlægsaktiver".

Likvider

Likvider omfatter likvide beholdninger i form af indestående i banker.

Hensatte forpligtelser

Hensatte forpligtelser omfatter omkostninger til fremtidig byggemodning m.v. vedrørende solgte byggefelter, hvor selskabet har forpligtet sig til at udføre den overordnede byggemodning.

Hensatte forpligtelser til byggemodning indregnes, når selskabet som følge af en tidligere begivenhed har en retlig eller faktisk forpligtelse, og det er sandsynligt, at indfrielse af forpligtelsen vil medføre et forbrug af selskabets økonomiske ressourcer.

Hensatte forpligtelser måles til nettorealiseringsværdi eller til dagsværdi, hvor opfyldelse af forpligtelsen tidsmæssigt forventes at ligge langt ude i fremtiden.

Gældsforpligtelser

Virksomheden har valgt IAS 39 som fortolkningsbidrag til indregning og måling af gældsforpligtelser.

Finansielle gældsforpligtelser indregnes ved lånoptagelse til det modtagne provenu efter fradrag af afholdte transaktionsomkostninger. I efterfølgende perioder måles de finansielle forpligtelser til amortiseret kostpris, svarende til den kapitaliserede værdi ved anvendelse af den effektive rente, så forskellen mellem provenuet og den nominelle værdi indregnes i resultatopgørelsen over låneperioden.

Øvrige gældsforpligtelser måles til nettorealiseringsværdien.

Modtagne forudbetalinger fra kunder

Modtagne forudbetalinger fra kunder vedrører modtaget betaling forud for levering af modydelser, og måles til nettorealiseringsværdien.

Særlige poster

Særlige poster omfatter væsentlige indtægter og omkostninger, der er af særlig karakter i forhold til selskabets og koncernens indtjeningsskabende driftsaktiviteter.

Koncern- og årsregnskab 1. januar - 31. december

Noter

1 Anvendt regnskabspraksis (fortsat)

Pengestrømsopgørelsen

Pengestrømsopgørelsen viser virksomhedens pengestrømme for året fordelt på drifts-, investerings- og finansieringsaktivitet, årets forskydning i likvider samt virksomhedens likvider ved årets begyndelse og slutning.

Pengestrømme fra driftsaktivitet opgøres som årets resultat reguleret for ikke-kontante driftsposter, ændring i driftskapital og betalt selskabsskat.

Pengestrømme fra investeringsaktivitet omfatter betaling i forbindelse med køb og salg af virksomheder og aktiviteter samt køb og salg af immaterielle, materielle og finansielle aktiver.

Pengestrømme fra finansieringsaktivitet omfatter ændringer i størrelse eller sammensætning af virksomhedens selskabskapital og omkostninger forbundet hermed samt optagelse af lån, afdrag på rentebærende gæld og betaling af udbytte til selskabsdeltagere.

Likvider omfatter likvide beholdninger i form af indestående i banker.

2 Usikkerhed om indregning og måling

I koncernregnskabet og årsregnskabet indregnes omkostninger til fremtidig byggemodning m.v. vedrørende solgte byggefelter, hvor Stigsborg P/S har forpligtet sig til at udføre den overordnede byggemodning. I resultatopgørelsen indregnes således de omkostninger til fremtidig byggemodning m.v., der efter ledelsens bedste skøn vedrører de i regnskabsåret solgte byggefelter. Omkostningerne indregnes efter detaljerede budgetter, der er baseret på historiske erfaringer for byggemodning m.v. Størrelsen på omkostningerne til byggemodning m.v. vil afhænge af den fremtidige gennemførelse af opgaverne, prisudvikling på byggematerialer m.v. og er i sagens natur behæftet med usikkerhed.

Det er ledelsens vurdering, at de indregnede forpligtelser er indregnet på et kvalificeret grundlag og er tilstrækkelige til at dække de fremtidige forpligtelser.

3 Begivenheder efter balancedagen

Der er ikke efter balancedagen indtruffet begivenheder af væsentlig betydning for koncernens og virksomhedens finansielle stilling.

Koncern- og årsregnskab 1. januar - 31. december

Noter

4 Særlige poster

Særlige poster for året er specificeret nedenfor, herunder hvor disse er indregnet i resultatopgørelsen.

t.kr.	Koncern		Modervirksomhed	
	2023	2022	2023	2022
Omkostninger				
Nedskrivning på projektbeholdninger	12.857	0	0	0
	<u>12.857</u>	<u>0</u>	<u>0</u>	<u>0</u>
Særlige poster indgår på følgende linjer i årsregnskabet				
Bruttotab (vareforbrug)	12.857	0	0	0
Resultat af særlige poster, netto	<u>12.857</u>	<u>0</u>	<u>0</u>	<u>0</u>

Opførelsen af parkeringshuset med tilhørende sidebygning med erhvervslejemål har samlet kostet mere end forventet.

Dette har efter ledelsens vurdering medført behov for nedskrivning af byggeriet med 12.857 t.kr. baseret på forventningerne til den fremtidige udlejning.

5 Personaleomkostninger

Koncernen og selskabet har ingen ansatte.

Vederlaget til virksomhedens direktion er afholdt via managementaftale.

t.kr.	Koncern		Modervirksomhed	
	2023	2022	2023	2022
6 Finansielle omkostninger				
Renteomkostninger til tilknyttede virksomheder	0	10	0	10
Andre finansielle omkostninger	2.431	1.539	2.430	1.519
	<u>2.431</u>	<u>1.549</u>	<u>2.430</u>	<u>1.529</u>
7 Skat af årets resultat				
Beregnet skat af årets skattepligtige indkomst	1	2	0	0
	<u>1</u>	<u>2</u>	<u>0</u>	<u>0</u>

t.kr.	Modervirksomhed	
	2023	2022
8 Resultatdisponering		
Forslag til resultatdisponering		
Overført resultat	-6.921	-12.136
	<u>-6.921</u>	<u>-12.136</u>

Koncern- og årsregnskab 1. januar - 31. december

Noter

9 Materielle anlægsaktiver

t.kr.	Koncern		
	Grunde og bygninger	Materielle anlægsaktiver under udførelse	I alt
Kostpris 1. januar 2023	2.094	102.621	104.715
Tilgange	201	4.385	4.586
Overført	0	-107.006	-107.006
Kostpris 31. december 2023	2.295	0	2.295
Af- og nedskrivninger 1. januar 2023	1.428	0	1.428
Afskrivninger	410	0	410
Af- og nedskrivninger 31. december 2023	1.838	0	1.838
Regnskabsmæssig værdi 31. december 2023	457	0	457

Koncernen har opført et mobilitetshus med parkeringsfaciliteter m.v. til brug for borgere og brugere af faciliteterne på Stigsborg Havnefront. Huset er taget i brug i marts 2023, og der mangler alene noget afsluttende udsmykning samt etablering af yderligere solcelleanlæg m.v.

I forbindelse med ibrugtagning af huset og overdragelse af brugsrettigheder til ejerne af de omkringliggende byggefelter, er der indgået brugsretsftaler og stiftet en ejerforening til varetagelse af den fremtidige drift af huset.

Med baggrund i disse aftaler har ledelsen revurderet den regnskabsmæssige klassifikation af aktivet og vurderet at mobilitetshuset anses for at være en varebeholdning, hvor alle rettigheder og forpligtelser løbende overdrages til ejerne af de omkringliggende byggefelter samt den etablerede ejerforening.

10 Varebeholdninger

Projektbeholdninger udgøres af jordarealet Stigsborg Havnefront etape 1 samt afholdte arealudviklings- og byggemodningomkostninger.

Herudover indgår mobilitetshus med parkeringsfaciliteter samt tilhørende sidebygning med erhvervslejemål som projektbeholdning.

11 Tilgodehavender

Koncern

Af de samlede tilgodehavender fra salg udgør tilgodehavender hos nærtstående parter med betydelig indflydelse 37.183 t.kr.

Modervirksomhed

Af de samlede tilgodehavender fra salg udgør tilgodehavender hos nærtstående parter med betydelig indflydelse 37.183 t.kr.

Koncern- og årsregnskab 1. januar - 31. december

Noter

12 Værdipapirer og kapitalandele

Modervirksomhed

Projekt-datterselskaber til videresalg omfatter:

Navn	Hjemsted	Ejerandel
P/S Stigsborg H1	Aalborg	100,00 %
P/S Stigsborg H2	Aalborg	100,00 %
P/S Stigsborg H5	Aalborg	100,00 %
P/S Stigsborg H6	Aalborg	100,00 %
P/S Stigsborg H7	Aalborg	100,00 %
P/S Stigsborg H8	Aalborg	100,00 %
P/S Stigsborg H9	Aalborg	100,00 %
P/S Stigsborg H10	Aalborg	100,00 %
P/S Stigsborg H11	Aalborg	100,00 %
P/S Stigsborg H14	Aalborg	100,00 %
P/S Stigsborg H16	Aalborg	100,00 %
Komplementarselskabet SH Aps	Aalborg	100,00 %

13 Hensatte forpligtelser

Skyldig byggemodning m.v. omfatter de forventede fremtidige omkostninger til byggemodning m.v. vedrørende solgte byggefelt, hvor Stigsborg P/S har forpligtet sig til at udføre den overordnede byggemodning, jf. også omtale i note 2. Af de hensatte forpligtelser forventes 20-30 mio. kr. at blive udført i 2024.

14 Kontraktlige forpligtelser og eventualposter m.v.

Andre eventualforpligtelser

Den tidligere omtalte tvist med SKAT omkring moms-mæssige forhold er afsluttet i 2023 uden at have påvirket selskabets eller koncernens økonomiske stilling.

Andre økonomiske forpligtelser

Virksomheden er etableret med det formål at udvikle og byggemodne det indskudte jordareal i Nørresundby kaldet Stigsborg Havnefront Etape 1.

Stigsborg P/S har indgået en managementaftale for projektperioden med et årligt minimumshonorar på 2.504 t.kr.

15 Pantsætninger og sikkerhedsstillelser

Koncern

Der er til sikkerhed for mellemværende med Grundejerforeningen Stigsborg Havnefront udstedt ejer-pantebreve på nom. 1.200 t.kr., der giver pant i koncernens jordarealer på Stigsborg Havnefront med en regnskabsmæssig værdi på 117 mio. kr. pr. 31. december 2023.

Koncern- og årsregnskab 1. januar - 31. december

Noter

16 Nærtstående parter

Stigsborg P/S' nærtstående parter omfatter følgende:

Bestemmende indflydelse

Nærtstående part	Bopæl/ Hjemsted	Grundlag for bestemmende indflydelse
Stigsborg Havnefront P/S	Marathonvej 5, 9230 Svenstrup	Kapitalbesiddelse

Betydelig indflydelse

Nærtstående part	Bopæl/ Hjemsted	Grundlag for betydelig indflydelse
Aalborg Kommune	Boulevarden 13, 9000 Aalborg	Kapitalbesiddelse
A. Enggaard Holding A/S	Marathonvej 5, 9230 Svenstrup	Kapitalbesiddelse (indirekte)
PFA Pension, Forsikringsaktieselskab	Sundkrogsgade 4, 2100 København Ø	Kapitalbesiddelse (indirekte)

Transaktioner med nærtstående parter

t.kr.	2023	2022
Koncern		
Salg af byggefelter, byggemodning m.v. til moderselskab	46.027	43.288
Køb af byggemodning hos nærtstående part med betydelig indflydelse	48.244	69.672
Køb af anlægsaktiver hos nærtstående part med betydelig indflydelse	230	92.621
Lejeindtægt fra nærtstående part med betydelig indflydelse	780	543
Andre eksterne omkostninger fra nærtstående part med betydelig indflydelse	3.420	3.461
Renteomkostninger til tilknyttede virksomheder	10	10
Tilgodehavender hos tilknyttede virksomheder og nærtstående parter med betydelig indflydelse	40.677	48.398
Gæld til tilknyttede virksomheder	73	70
Gæld til nærtstående parter med betydelig indflydelse*	10.310	9.839
Modervirksomhed		
Salg af datterselskaber med tilhørende byggemodning til moderselskab	46.027	43.288
Køb af byggemodning hos nærtstående part med betydelig indflydelse	48.244	69.672
Andre eksterne omkostninger fra nærtstående part med betydelig indflydelse	3.420	3.461
Renteomkostninger til tilknyttede virksomheder	10	10
Tilgodehavender hos tilknyttede virksomheder og nærtstående parter med betydelig indflydelse	86.673	135.132
Gæld til tilknyttede virksomheder	945	70
Gæld til nærtstående parter med betydelig indflydelse*	7.870	4.194

* Gæld til nærtstående parter med betydelig indflydelse består af gæld ved løbende samhandel med ejerkredsen eller øvrige selskaber ejet af ejerkredsen. Beløbet er indeholdt i regnskabsposten "Leverandører af varer og tjenesteydelser".

Koncern- og årsregnskab 1. januar - 31. december

Noter

t.kr.	Koncern	
	2023	2022
17 Reguleringer		
Af- og nedskrivninger	410	498
Nedskrivning af omsætningsaktiver	12.857	0
Skat af årets resultat	1	2
	<u>13.268</u>	<u>500</u>
18 Ændring i driftskapital		
Ændring i projektbeholdninger	74.589	-55.502
Ændring i tilgodehavender	7.428	-1.151
Ændring i leverandørgæld m.v.	-19.463	21.147
Ændringer i skyldig byggemodning	-26.056	46.360
	<u>36.498</u>	<u>10.854</u>
19 Likvider, ultimo		
Likvide beholdninger ifølge balancen	3.688	3.554
	<u>3.688</u>	<u>3.554</u>

PENNEO

Underskrifterne i dette dokument er juridisk bindende. Dokumentet er underskrevet via Penneo™ sikker digital underskrift. Underskrivernes identiteter er blevet registreret, og informationerne er listet herunder.

“Med min underskrift bekræfter jeg indholdet og alle datoer i dette dokument.”

Jan Nymark Rose Thaysen

Aalborg Kommune CVR: 29189420

Bestyrelse

På vegne af: Stigsborg P/S

Serienummer: c4de713b-7998-487d-a73c-4bcd3b57323a

IP: 194.182.xxx.xxx

2024-03-22 15:35:25 UTC



Flemming Ellebæk Borreskov

Bestyrelsesformand

På vegne af: Stigsborg P/S

Serienummer: 6a4ac283-4abf-44f3-acfb-32cbd0cb6e9c

IP: 62.135.xxx.xxx

2024-03-22 15:42:26 UTC



Helle Frederiksen

Bestyrelse

På vegne af: Stigsborg P/S

Serienummer: 6096cec4-6d4e-42fe-9ae2-4d485ff23fbb

IP: 86.52.xxx.xxx

2024-03-22 15:49:31 UTC



Lars Asger Enggaard

Bestyrelse

På vegne af: Stigsborg P/S

Serienummer: f4998aff-d1b1-4682-a169-0f707e6bd9e9

IP: 85.191.xxx.xxx

2024-03-22 17:28:59 UTC



Anton Hessellund

Direktion

På vegne af: Stigsborg P/S

Serienummer: 5aa200be-6ef3-4c76-a3a7-e70aff2eddf3

IP: 62.198.xxx.xxx

2024-03-22 18:16:03 UTC



Tom Peter Conny Johnsen

Dirigent

På vegne af: Stigsborg P/S

Serienummer: 5c24061c-72e3-49d3-aac4-511cc333e5d6

IP: 89.150.xxx.xxx

2024-03-24 05:57:48 UTC



Penneo dokumentnøgle: G00EH-ECUT6-M1AMM-EE8VB-HEMFM-YZGQH

Dette dokument er underskrevet digitalt via **Penneo.com**. Signeringsbeviserne i dokumentet er sikret og valideret ved anvendelse af den matematiske hashværdi af det originale dokument. Dokumentet er låst for ændringer og tidsstempelt med et certifikat fra en betroet tredjepart. Alle kryptografiske signeringsbeviser er indlejret i denne PDF, i tilfælde af de skal anvendes til validering i fremtiden.

Sådan kan du sikre, at dokumentet er originalt

Dette dokument er beskyttet med et Adobe CDS certifikat. Når du åbner dokumentet

i Adobe Reader, kan du se, at dokumentet er certificeret af **Penneo e-signature service <penneo@penneo.com>**. Dette er din garanti for, at indholdet af dokumentet er uændret.

Du har mulighed for at efterprøve de kryptografiske signeringsbeviser indlejret i dokumentet ved at anvende Penneos validator på følgende websted: **https://penneo.com/validator**

PENNEO

Underskrifterne i dette dokument er juridisk bindende. Dokumentet er underskrevet via Penneo™ sikker digital underskrift. Underskrivernes identiteter er blevet registreret, og informationerne er listet herunder.

“Med min underskrift bekræfter jeg indholdet og alle datoer i dette dokument.”

Tom Peter Conny Johnsen

Bestyrelse

På vegne af: Stigsborg P/S

Serienummer: 5c24061c-72e3-49d3-aac4-511cc333e5d6

IP: 89.150.xxx.xxx

2024-03-24 05:57:48 UTC



Michael Hansen

Bestyrelse

På vegne af: Stigsborg P/S

Serienummer: bbe3b412-d37e-4576-bfcc-30ed47408533

IP: 217.16.xxx.xxx

2024-03-25 07:57:42 UTC



Lasse Frimand Jensen

Bestyrelse

På vegne af: Stigsborg P/S

Serienummer: 514bb428-2b47-43fe-a255-3bee66abadc8

IP: 212.112.xxx.xxx

2024-03-25 09:33:25 UTC



Søren Vintersborg Nejmann

EY Godkendt Revisionspartnerselskab CVR: 30700228

Statsautoriseret revisor

På vegne af: EY Godkendt Revisionspartnerselskab

Serienummer: c0d0dde5-17f5-4d25-ba58-7fd4c9494976

IP: 165.225.xxx.xxx

2024-03-25 12:06:42 UTC



Thomas Stubberup Kallehaug

EY Godkendt Revisionspartnerselskab CVR: 30700228

Statsautoriseret revisor

På vegne af: EY Godkendt Revisionspartnerselskab

Serienummer: 4f57abbd-b65b-469c-9cea-b64624699e0f

IP: 165.225.xxx.xxx

2024-03-26 08:40:45 UTC



Penneo dokumentnøgle: G00EH-ECUT6-M1AMM-EE8VB-HEMFM-YZGQH

Dette dokument er underskrevet digitalt via **Penneo.com**. Signeringsbeviserne i dokumentet er sikret og valideret ved anvendelse af den matematiske hashværdi af det originale dokument. Dokumentet er låst for ændringer og tidsstempelt med et certifikat fra en betroet tredjepart. Alle kryptografiske signeringsbeviser er indlejret i denne PDF, i tilfælde af de skal anvendes til validering i fremtiden.

Sådan kan du sikre, at dokumentet er originalt

Dette dokument er beskyttet med et Adobe CDS certifikat. Når du åbner dokumentet

i Adobe Reader, kan du se, at dokumentet er certificeret af **Penneo e-signature service <penneo@penneo.com>**. Dette er din garanti for, at indholdet af dokumentet er uændret.

Du har mulighed for at efterprøve de kryptografiske signeringsbeviser indlejret i dokumentet ved at anvende Penneos validator på følgende websted: **https://penneo.com/validator**