

Årsrapport for 2018/19

MAMMA PRODUCTION A/S
Bygmarken 25
3520 Farum
CVR-nr. 39 21 11 49

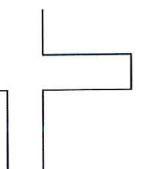
Årsrapporten er fremlagt og godkendt på selskabets ordinære generalforsamling den 21. november 2019



David Martin Terrida
dirigent

Indholdsfortegnelse

	Side
Påtegninger	
Ledelsespåtegning	1
Den uafhængige revisors revisionspåtegning	2
Ledelsesberetning	
Selskabsoplysninger	5
Ledelsesberetning	6
Årsregnskab	
Resultatopgørelse 3. januar 2018 - 30. juni 2019	7
Balance 30. juni 2019	8
Noter til årsrapporten	10
Anvendt regnskabspraksis	13



Ledelsespåtegning

Bestyrelsen og direktionen har dags dato behandlet og godkendt årsrapporten for regnskabsåret 3. januar 2018 - 30. juni 2019 for MAMMA PRODUCTION A/S.

Årsrapporten aflægges i overensstemmelse med årsregnskabsloven.

Det er vores opfattelse, at årsregnskabet giver et retvisende billede af selskabets aktiver, passiver og finansielle stilling pr. 30. juni 2019 og resultatet af selskabets aktiviteter for regnskabsåret 3. januar 2018 - 30. juni 2019.

Ledelsesberetningen indeholder efter vores opfattelse en retvisende redegørelse for de forhold, beretningen omhandler.

Årsrapporten indstilles til generalforsamlingens godkendelse.

Furesø, den 21. november 2019

Direktion



Denis Terrida
direktør

Bestyrelse



Claus Hastrup Knudsen
formand

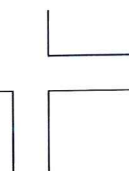
Denis Terrida



Daniele Michele Terrida



David Martin Terrida



Den uafhængige revisors revisionspåtegning

Til kapitalejeren i MAMMA PRODUCTION A/S

Konklusion

Vi har revideret årsregnskabet for MAMMA PRODUCTION A/S for regnskabsåret 3. januar 2018 - 30. juni 2019, der omfatter resultatopgørelse, balance, noter og anvendt regnskabspraksis. Årsregnskabet udarbejdes efter årsregnskabsloven.

Det er vor opfattelse, at årsregnskabet giver et retvisende billede af selskabets aktiver, passiver og finansielle stilling pr. 30. juni 2019 samt af resultatet af selskabets aktiviteter for regnskabsåret 3. januar 2018 - 30. juni 2019 i overensstemmelse med årsregnskabsloven.

Grundlag for konklusion

Vi har udført vor revision i overensstemmelse med internationale standarder om revision og de yderligere krav, der er gældende i Danmark. Vort ansvar ifølge disse standarder og krav er nærmere beskrevet i revisionspåtegningens afsnit "Revisors ansvar for revisionen af årsregnskabet". Vi er uafhængige af selskabet i overensstemmelse med internationale etiske regler for revisorer (IESBA's Etiske regler) og de yderligere krav, der er gældende i Danmark, ligesom vi har opfyldt vore øvrige etiske forpligtelser i henhold til disse regler og krav. Det er vor opfattelse, at det opnåede revisionsbevis er tilstrækkeligt og egnet som grundlag for vor konklusion.

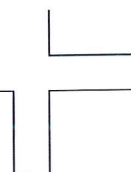
Ledelsens ansvar for årsregnskabet

Ledelsen har ansvaret for udarbejdelsen af et årsregnskab, der giver et retvisende billede i overensstemmelse med årsregnskabsloven. Ledelsen har endvidere ansvaret for den interne kontrol, som ledelsen anser for nødvendig for at udarbejde et årsregnskab uden væsentlig fejlinformation, uanset om denne skyldes besvigelser eller fejl.

Ved udarbejdelsen af årsregnskabet er ledelsen ansvarlig for at vurdere selskabets evne til at fortsætte driften, at oplyse om forhold vedrørende fortsat drift, hvor dette er relevant, samt at udarbejde årsregnskabet på grundlag af regnskabsprincippet om fortsat drift, medmindre ledelsen enten har til hensigt at likvidere selskabet, indstille driften eller ikke har andet realistisk alternativ end at gøre dette.

Revisors ansvar for revisionen af årsregnskabet

Vort mål er at opnå høj grad af sikkerhed for, om årsregnskabet som helhed er uden væsentlig fejlinformation, uanset om denne skyldes besvigelser eller fejl, og at afgive en revisionspåtegning med en konklusion. Høj grad af sikkerhed er et højt niveau af sikkerhed, men er ikke en garanti for, at en revision, der udføres i overensstemmelse med internationale standarder om revision og de yderligere krav, der er gældende i Danmark, altid vil afdække væsentlig fejlinformation, når sådan findes. Fejlinformationer kan opstå som følge af besvigelser eller fejl og kan betragtes som væsentlige, hvis det med rimelighed kan forventes, at de enkeltvis eller samlet har indflydelse på de økonomiske beslutninger, som regnskabsbrugere træffer på grundlag af årsregnskabet.



Den uafhængige revisors revisionspåtegning

Som led i en revision, der udføres i overensstemmelse med internationale standarder om revision og de yderligere krav, der er gældende i Danmark, foretager vi faglige vurderinger og opretholder professionel skepsis under revisionen. Herudover:

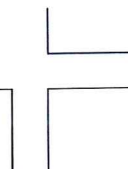
- Identificerer og vurderer vi risikoen for væsentlig fejlinformation i årsregnskabet, uanset om denne skyldes besvigelser eller fejl, udformer og udfører revisionshandlinger som reaktion på disse risici samt opnår revisionsbevis, der er tilstrækkeligt og egnet til at danne grundlag for vor konklusion. Risikoen for ikke at opdage væsentlig fejlinformation forårsaget af besvigelser er højere end ved væsentlig fejlinformation forårsaget af fejl, idet besvigelser kan omfatte sammensværgelser, dokumentfalsk, bevidste udeladelser, vildledning eller tilsidesættelse af intern kontrol.
- Opnår vi forståelse af den interne kontrol med relevans for revisionen for at kunne udforme revisionshandlinger, der er passende efter omstændighederne, men ikke for at kunne udtrykke en konklusion om effektiviteten af selskabets interne kontrol.
- Tager vi stilling til, om den regnskabspraksis, som er anvendt af ledelsen, er passende, samt om de regnskabsmæssige skøn og tilknyttede oplysninger, som ledelsen har udarbejdet, er rimelige.
- Konkluderer vi, om ledelsens udarbejdelse af årsregnskabet på grundlag af regnskabsprincippet om fortsat drift er passende, samt om der på grundlag af det opnåede revisionsbevis er væsentlig usikkerhed forbundet med begivenheder eller forhold, der kan skabe betydelig tvivl om selskabets evne til at fortsætte driften. Hvis vi konkluderer, at der er en væsentlig usikkerhed, skal vi i vor revisionspåtegning gøre opmærksom på oplysninger herom i årsregnskabet eller, hvis sådanne oplysninger ikke er tilstrækkelige, modificere vor konklusion. Vor konklusioner er baseret på det revisionsbevis, der er opnået frem til datoen for vor revisionspåtegning. Fremtidige begivenheder eller forhold kan dog medføre, at selskabet ikke længere kan fortsætte driften.
- Tager vi stilling til den samlede præsentation, struktur og indhold af årsregnskabet, herunder noteoplysningerne, samt om årsregnskabet afspejler de underliggende transaktioner og begivenheder på en sådan måde, at der gives et retvisende billede heraf.

Vi kommunikerer med den øverste ledelse om blandt andet det planlagte omfang og den tidsmæssige placering af revisionen samt betydelige revisionsmæssige observationer, herunder eventuelle betydelige mangler i intern kontrol, som vi identificerer under revisionen.

Udtalelse om ledelsesberetningen

Ledelsen er ansvarlig for ledelsesberetningen.

Vor konklusion om årsregnskabet omfatter ikke ledelsesberetningen, og vi udtrykker ingen form for konklusion med sikkerhed om ledelsesberetningen.



Den uafhængige revisors revisionspåtegning

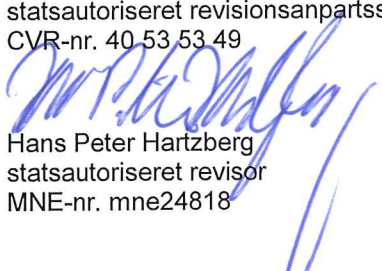
I tilknytning til vor revision af årsregnskabet er det vort ansvar at læse ledelsesberetningen og i den forbindelse overveje, om ledelsesberetningen er væsentligt inkonsistent med årsregnskabet eller vor viden opnået ved revisionen eller på anden måde synes at indeholde væsentlig fejlinformation.

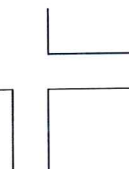
Vort ansvar er derudover at overveje, om ledelsesberetningen indeholder krævede oplysninger i henhold til årsregnskabsloven.

Baseret på det udførte arbejde er det vor opfattelse, at ledelsesberetningen er i overensstemmelse med årsregnskabet og er udarbejdet i overensstemmelse med årsregnskabslovens krav. Vi har ikke fundet væsentlig fejlinformation i ledelsesberetningen.

København Ø, den 21. november 2019

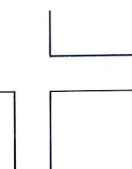
Hartzberg+
statsautoriseret revisionsanpartsselskab
CVR-nr. 40 53 53 49


Hans Peter Hartzberg
statsautoriseret revisor
MNE-nr. mne24818



Selskabsoplysninger

Selskabet	MAMMA PRODUCTION A/S Bygmarken 25 3520 Farum CVR-nr.: 39 21 11 49 Regnskabsperiode: 3. januar 2018 - 30. juni 2019 Stiftet: 3. januar 2018 Hjemsted: Furesø
Bestyrelse	Claus Hastrup Knudsen, formand Denis Terrida David Martin Terrida Daniele Michele Terrida
Direktion	Denis Terrida, direktør
Revision	Hartzberg+ statsautoriseret revisionsanpartsselskab Øster Allé 56, 1. 2100 København Ø



Ledelsesberetning

Selskabets væsentligste aktiviteter

Selskabets formål er at producere brød mm. og anden hermed beslægtet virksomhed.

Usikkerhed ved indregning og måling

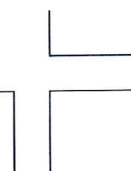
Der er ikke forekommet usikkerhed ved indregning og måling i årsrapporten.

Udviklingen i aktiviteter og økonomiske forhold

Selskabets resultatopgørelse for 2018/19 udviser et underskud på kr. 2.364.657, og selskabets balance pr. 30. juni 2019 udviser en egenkapital på kr. 3.135.343.

Betydningsfulde hændelser, som er indtruffet efter regnskabsårets afslutning

Der er efter regnskabsårets afslutning ikke indtruffet begivenheder, som væsentligt vil kunne påvirke selskabets finansielle stilling.



Resultatopgørelse 3. januar 2018 - 30. juni 2019

	Note	2018/19 kr.
Bruttofortjeneste		750.627
Personaleomkostninger	1	-2.787.087
Af- og nedskrivninger af immaterielle og materielle anlægsaktiver	2	-579.043
Resultat før finansielle poster		-2.615.503
Finansielle indtægter		-3.037
Finansielle omkostninger	3	-389.568
Resultat før skat		-3.008.108
Skat af årets resultat	4	643.451
Årets resultat		-2.364.657
Overført resultat		-2.364.657
		-2.364.657

Balance 30. juni 2019

	<u>Note</u>	<u>2018/19</u> kr.
Aktiver		
Produktionsanlæg og maskiner		3.560.922
Indretning af lejede lokaler		2.133.268
Materielle anlægsaktiver	5	<u>5.694.190</u>
Deposita		543.665
Finansielle anlægsaktiver		<u>543.665</u>
Anlægsaktiver i alt		<u>6.237.855</u>
Råvarer og hjælpematerialer		142.642
Varer under fremstilling		230.080
Færdigvarer og handelsvarer		313.961
Varebeholdninger		<u>686.683</u>
Tilgodehavender fra salg og tjenesteydelser		84.685
Udskudt skatteaktiv		643.451
Tilgodehavender		<u>728.136</u>
Omsætningsaktiver i alt		<u>1.414.819</u>
Aktiver i alt		<u><u>7.652.674</u></u>

Balance 30. juni 2019

	<u>Note</u>	<u>2018/19</u> kr.
Passiver		
Virksomhedskapital		4.750.000
Overkurs ved emission		750.000
Overført resultat		<u>-2.364.657</u>
Egenkapital	6	<u>3.135.343</u>
Banker		<u>2.643.009</u>
Langfristede gældsforpligtelser		<u>2.643.009</u>
Banker		500.695
Leverandører af varer og tjenesteydelser		613.108
Gæld til tilknyttede virksomheder		375.986
Anden gæld		373.533
Periodeafgrænsningsposter		<u>11.000</u>
Kortfristede gældsforpligtelser		<u>1.874.322</u>
Gældsforpligtelser i alt		<u>4.517.331</u>
Passiver i alt		<u>7.652.674</u>
Eventualforpligtelser	7	
Pantsætninger og sikkerhedsstillelser	8	

Noter

	2018/19
	kr.
1 Personaleomkostninger	
Lønninger	2.583.145
Pensioner	12.600
Andre omkostninger til social sikring	66.869
Andre personaleomkostninger	124.473
	2.787.087
Gennemsnitligt antal beskæftigede medarbejdere	15
2 Af- og nedskrivninger af immaterielle og materielle anlægsaktiver	
Afskrivninger materielle anlægsaktiver	579.043
	579.043
3 Finansielle omkostninger	
Andre finansielle omkostninger	382.328
Kursreguleringer omkostninger	7.240
	389.568
4 Skat af årets resultat	
Årets udskudte skat	-643.451
	-643.451

Noter

5 Materielle anlægsaktiver

	Produktionsan- læg og maski- ner	Indretning af le- jede lokaler
Kostpris 3. januar 2018	0	0
Tilgang i årets løb	3.903.451	2.346.010
Afgang i årets løb	0	-61.900
Kostpris 30. juni 2019	<u>3.903.451</u>	<u>2.284.110</u>
Opskrivninger 3. januar 2018	0	0
Opskrivninger 30. juni 2019	0	0
Af- og nedskrivninger 3. januar 2018	0	0
Årets afskrivninger	342.529	150.842
Af- og nedskrivninger 30. juni 2019	<u>342.529</u>	<u>150.842</u>
Regnskabsmæssig værdi 30. juni 2019	<u>3.560.922</u>	<u>2.133.268</u>

Noter

6 Egenkapital

	Virksomheds- kapital	Overkurs ved emission	Overført resultat	I alt
Egenkapital 3. januar 2018	4.750.000	750.000	0	5.500.000
Årets resultat	0	0	-2.364.657	-2.364.657
Egenkapital 30. juni 2019	4.750.000	750.000	-2.364.657	3.135.343

7 Eventualforpligtelser

Selskabet er sambeskattet med moderselskabet DMT Holding ApS (Administrationsselskab) og hæfter begrænset og subsidiært med øvrige sambeskattede selskaber for betaling af selskabsskat for indkomståret og frem samt for kildeskat på udbytter, renter og royalties, som forfalder til betaling.

8 Pantsætninger og sikkerhedsstillelser

Til sikkerhed for bankgæld har selskabet givet virksomhedspant i selskabets aktiver til en samlet værdi af kr. 4.000.000.

Anvendt regnskabspraksis

Årsrapporten for MAMMA PRODUCTION A/S for 2018/19 er aflagt i overensstemmelse med årsregnskabslovens bestemmelser for virksomheder i regnskabsklasse B.

Årsrapporten for 2018/19 er aflagt i kr.

Der er ingen sammenligningstal, idet 2018/19 er selskabets første regnskabsperiode.

Generelt om indregning og måling

I resultatopgørelsen indregnes indtægter i takt med, at de indtjenes. Herudover indregnes værdireguleringer af finansielle aktiver og forpligtelser. I resultatopgørelsen indregnes ligeledes alle omkostninger, herunder afskrivninger og nedskrivninger.

Aktiver indregnes i balancen, når det er sandsynligt, at fremtidige økonomiske fordele vil tilflyde selskabet, og aktivets værdi kan måles pålideligt.

Forpligtelser indregnes i balancen, når det er sandsynligt, at fremtidige økonomiske fordele vil fragå selskabet, og forpligtelsens værdi kan måles pålideligt.

Ved første indregning måles aktiver og forpligtelser til kostpris. Efterfølgende måles aktiver og forpligtelser som beskrevet for hver enkelt regnskabspost nedenfor.

Visse finansielle aktiver og forpligtelser måles til amortiseret kostpris, hvorved der indregnes en konstant effektiv rente over løbetiden. Amortiseret kostpris opgøres som oprindelig kostpris med fradrag af eventuelle afdrag samt tillæg/fradrag af den akkumulerede amortisering af forskellen mellem kostpris og nominelt beløb.

Ved indregning og måling tages hensyn til forudsigelige tab og risici, der fremkommer, inden årsrapporten aflægges, og som be- eller afkræfter forhold, der eksisterede på balancedagen.

Resultatopgørelsen

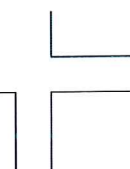
Bruttofortjeneste

Selskabet anvender bestemmelsen i årsregnskabslovens § 32, hvorefter selskabets omsætning ikke er oplyst.

Bruttofortjeneste er et sammendrag af nettoomsætning, ændring i lagre af færdigvarer og varer under fremstilling samt andre driftsindtægter med fradrag af omkostninger til råvarer og hjælpematerialer og andre eksterne omkostninger.

Nettoomsætning

Indtægter fra salg af handelsvarer og færdigvarer, indregnes i resultatopgørelsen, når levering og risikoovergang til køber har fundet sted, og hvis indtægten kan opgøres pålideligt og forventes modtaget.



Anvendt regnskabspraksis

Omkostninger til råvarer og hjælpematerialer

Omkostninger til råvarer og hjælpematerialer indeholder det forbrug af råvarer og hjælpematerialer, der er anvendt for at opnå årets nettoomsætning.

Andre eksterne omkostninger

Andre eksterne omkostninger omfatter omkostninger til distribution, salg, reklame, administration, lokaler, tab på debitorer, operationelle leasingomkostninger mv.

Personaleomkostninger

Personaleomkostninger omfatter løn og gager, inklusive feriepenge og pensioner samt andre omkostninger til social sikring m.v. til selskabets medarbejdere. I personaleomkostninger er fratrukket modtagne godtgørelser fra offentlige myndigheder.

Af- og nedskrivninger

Af- og nedskrivninger indeholder årets af- og nedskrivninger af immaterielle og materielle anlægsaktiver.

Finansielle indtægter og omkostninger

Finansielle indtægter og omkostninger indregnes i resultatopgørelsen med de beløb, der vedrører regnskabsåret. Finansielle poster omfatter renteindtægter og -omkostninger, finansielle omkostninger samt gæld og transaktioner i fremmed valuta

Skat af årets resultat

Virksomheden er omfattet af de danske regler om tvungen sambeskatning.

Den aktuelle danske selskabsskat fordeles ved afregning af sambeskatningsbidrag mellem de sambeskattede virksomheder i forhold til disses skattepligtige indkomster. I tilknytning hertil modtager virksomheder med skattemæssigt underskud sambeskatningsbidrag fra virksomheder, der har kunnet anvende dette underskud til nedsættelse af eget skattemæssigt overskud.

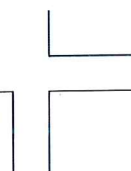
Årets skat, som består af årets aktuelle selskabsskat og ændring i udskudt skat, indregnes i resultatopgørelsen med den del, der kan henføres til årets resultat, og direkte i egenkapitalen med den del, der kan henføres til posteringer direkte i egenkapitalen.

Balancen

Materielle anlægsaktiver

Produktionsanlæg og maskiner samt andre anlæg, driftsmateriel og inventar måles til kostpris med fradrag af akkumulerede af- og nedskrivninger.

Afskrivningsgrundlaget er kostpris med fradrag af forventet restværdi efter afsluttet brugstid.



Anvendt regnskabspraksis

Kostpris omfatter anskaffelsesprisen og omkostninger direkte tilknyttet anskaffelsen indtil det tidspunkt, hvor aktivet er klar til brug. For egne fremstillede aktiver omfatter kostprisen direkte og indirekte omkostninger til materialer, komponenter, underleverandører og løn.

Der foretages lineære afskrivninger baseret på følgende vurdering af aktivernes forventede brugstider og restværdier:

	Brugstid
Produktionsanlæg og maskiner	10 år
Andre anlæg, driftsmateriel og inventar	5 år
Indretning af lejede lokaler	10 år

Aktiver med en kostpris på under kr. 13.800 omkostningsføres i anskaffelsesåret.

Fortjeneste eller tab ved salg af materielle anlægsaktiver indregnes i resultatopgørelsen under andre driftsindtægter henholdsvis andre driftsomkostninger.

Varebeholdninger

Varebeholdninger måles til kostpris efter FIFO-metoden. Er nettorealisationsværdien lavere end kostprisen, nedskrives til denne lavere værdi.

Kostpris for handelsvarer samt råvarer og hjælpematerialer omfatter anskaffelsespris med tillæg af hjemtagelsesomkostninger.

Kostpris for fremstillede færdigvarer samt varer under fremstilling omfatter kostpris for råvarer, hjælpematerialer, direkte løn og indirekte produktionsomkostninger.

Nettorealisationsværdien for varebeholdninger opgøres som salgspris med fradrag af færdiggørelsesomkostninger og omkostninger, der afholdes for at effektuere salget. Værdien fastsættes under hensyntagen til varebeholdningers omsættelighed, ukurans og forventet udvikling i salgspris.

Værdiforringelse af anlægsaktiver

Den regnskabsmæssige værdi af immaterielle og materielle anlægsaktiver samt kapitalandele i dattervirksomheder og associerede virksomheder vurderes årligt for indikationer på værdiforringelse, ud over det som udtrykkes ved afskrivning.

Foreligger der indikationer på værdiforringelse, foretages nedskrivningstest af hvert enkelt aktiv henholdsvis gruppe af aktiver. Der foretages nedskrivning til genindvindingsværdien, hvis denne er lavere end den regnskabsmæssige værdi.

Anvendt regnskabspraksis

Genindvindingsværdi er den højeste værdi af nettosalgpris og kapitalværdi. Kapitalværdien opgøres som nutidsværdien af de forventede nettopengestrømme fra anvendelse af aktivet eller aktivgruppen og forventede nettopengestrømme ved salg af aktivet eller aktivgruppen efter endt brugstid.

Tilgodehavender

Tilgodehavender måles til amortiseret kostpris.

Selskabsskat og udskudt skat

Aktuelle skatteforpligtelser og tilgodehavende aktuel skat indregnes i balancen som beregnet skat af årets skattepligtige indkomst, reguleret for skat af tidligere års skattepligtige indkomster samt for betalte acontoskatter.

Skyldige og tilgodehavende sambeskatningsbidrag indregnes i balancen som 'Tilgodehavende sambeskatningsbidrag' eller 'Skyldige sambeskatningsbidrag'.

Udskudt skat måles efter den balanceorienterede gælds metode af midlertidige forskelle mellem regnskabsmæssig og skattemæssig værdi af aktiver og forpligtelser opgjort på grundlag af den planlagte anvendelse af aktivet henholdsvis afvikling af forpligtelsen.

Udskudte skatteaktiver, herunder skatteværdien af fremførselsberettiget skattemæssigt underskud, måles til den værdi, hvortil aktivet forventes at kunne realiseres, enten ved udligning i skat af fremtidig indtjening eller ved modregning i udskudte skatteforpligtelser inden for samme juridiske skatteenhed. Eventuelle udskudte nettoskatteaktiver måles til nettorealisationsværdi.

Udskudt skat måles på grundlag af de skatteregler og skattesatser i de respektive lande, der med balancedagens lovgivning vil være gældende, når den udskudte skat forventes udløst som aktuel skat. Ændring i udskudt skat som følge af ændringer i skattesatser indregnes i resultatopgørelsen bortset fra poster, der føres direkte på egenkapitalen.

Gældsforpligtelser

Gældsforpligtelser, som omfatter gæld til leverandører, tilknyttede virksomheder samt anden gæld, måles til amortiseret kostpris, hvilket sædvanligvis svarer til nominal værdi.

