

REVISORHUSET
godkendte revisorer a/s

Ravnøvej 52, 1.
8240 Risskov

post@revisor-huset.dk
Telefon: 7025 7710

revisor-huset.dk

Jan Bertelsen Holding ApS
Rytterbakken 20
8464 Galten

CVR-nr: 39 18 63 30

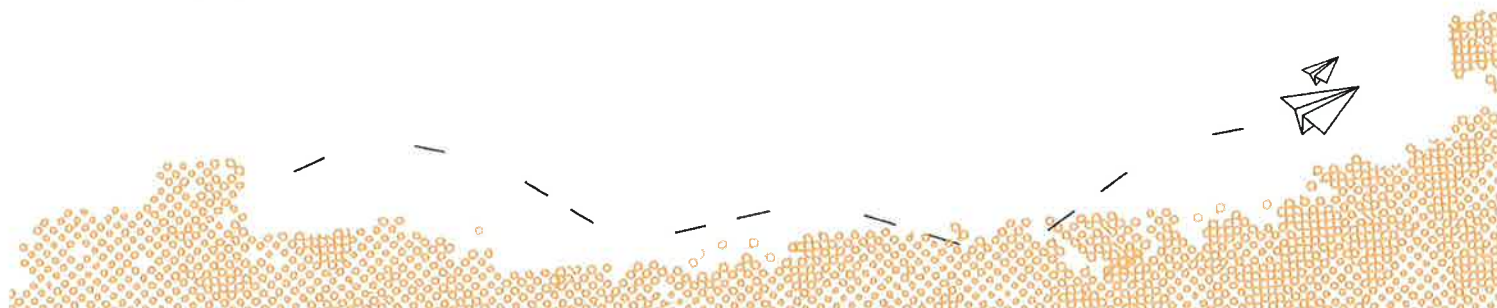
ÅRSRAPPORT
21. december 2017 - 30. september 2018

(1. regnskabsår)

Godkendt på selskabets generalforsamling, den 21/2 2019



Dirigent, Jan Bertelsen



INDHOLDSFORTEGNELSE

Påtegninger

Ledelsespåtegning	4
Den uafhængige revisors erklæring om udvidet gennemgang	5

Ledelsesberetning mv.

Selskabsoplysninger	7
Ledelsesberetning	8

Årsregnskab 21. december 2017 - 30. september 2018

Resultatopgørelse	9
Balance	10
Noter	12
Anvendt regnskabspraksis	13

LEDELSESPÅTEGNING

Direktionen har dags dato behandlet og godkendt årsrapporten for perioden 21. december 2017 - 30. september 2018 for Jan Bertelsen Holding ApS.

Årsrapporten aflægges i overensstemmelse med årsregnskabsloven.

Det er min opfattelse, at årsregnskabet giver et retvisende billede af selskabets aktiver, passiver og finansielle stilling pr. 30. september 2018 samt af resultatet af selskabets aktiviteter for perioden 21. december 2017 - 30. september 2018.

Ledelsesberetningen indeholder efter min opfattelse en retvisende redegørelse for de forhold, beretningen omhandler.

Årsrapporten indstilles til generalforsamlingens godkendelse.

Galten, den 5/2 2019

Direktion


Jan Bertelsen

DEN UAFHÆNGIGE REVISORS ERKLÆRING OM UDVIDET GENNEMGANG

Til kapitalejerne i Jan Bertelsen Holding ApS

Konklusion

Vi har udført udvidet gennemgang af årsregnskabet for Jan Bertelsen Holding ApS for perioden 21. december 2017 - 30. september 2018, der omfatter resultatopgørelse, balance og noter, herunder anvendt regnskabspraksis. Årsregnskabet udarbejdes efter årsregnskabsloven.

Baseret på det udførte arbejde er det vores opfattelse, at årsregnskabet giver et retvisende billede af selskabets aktiver, passiver og finansielle stilling pr. 30. september 2018 samt af resultatet af selskabets aktiviteter for perioden 21. december 2017 - 30. september 2018 i overensstemmelse med årsregnskabsloven.

Grundlag for konklusion

Vi har udført vores udvidede gennemgang i overensstemmelse med Erhvervsstyrelsens erklæringsstandard for små virksomheder og FSR – danske revisorer standard om udvidet gennemgang af årsregnskaber, der udarbejdes efter årsregnskabsloven. Vores ansvar ifølge disse standarder og krav er nærmere beskrevet i afsnittet "Revisors ansvar for den udvidede gennemgang af årsregnskabet". Vi er uafhængige af selskabet i overensstemmelse med internationale etiske regler for revisorer (IESBA's etiske regler) og de yderligere krav, der er gældende i Danmark, ligesom vi har opfyldt vores øvrige etiske forpligtelser i henhold til disse regler og krav. Det er vores opfattelse, at det opnåede bevis er tilstrækkeligt og egnet som grundlag for vores konklusion.

Ledelsens ansvar for årsregnskabet

Ledelsen har ansvaret for udarbejdelsen af et årsregnskab, der giver et retvisende billede i overensstemmelse med årsregnskabsloven. Ledelsen har endvidere ansvaret for den interne kontrol, som ledelsen anser nødvendig for at udarbejde et årsregnskab uden væsentlig fejlinformation, uanset om denne skyldes besvigelser eller fejl.

Ved udarbejdelsen af årsregnskabet er ledelsen ansvarlig for at vurdere selskabets evne til at fortsætte driften; at oplyse om forhold vedrørende fortsat drift, hvor dette er relevant; samt at udarbejde årsregnskabet på grundlag af regnskabsprincippet om fortsat drift, medmindre ledelsen enten har til hensigt at likvidere selskabet, indstille driften eller ikke har andet realistisk alternativ end at gøre dette.

Revisors ansvar for den udvidede gennemgang af årsregnskabet

Vores ansvar er at udtrykke en konklusion om årsregnskabet. Dette kræver, at vi planlægger og udfører handlinger med henblik på at opnå begrænset sikkerhed for vores konklusion om årsregnskabet og derudover udfører specifikt krævede supplerende handlinger med henblik på at opnå yderligere sikkerhed for vores konklusion.

En udvidet gennemgang omfatter handlinger, der primært består af forespørgsler til ledelsen og, hvor det er hensigtsmæssigt, andre i virksomheden, analytiske handlinger og de specifikt krævede supplerende handlinger samt vurdering af det opnåede bevis.

Omfanget af handlinger, der udføres ved en udvidet gennemgang, er mindre end ved en revision, og vi udtrykker derfor ingen revisionskonklusion om årsregnskabet.

Udtalelse om ledelsesberetningen

Ledelsen er ansvarlig for ledelsesberetningen.

DEN UAFHÆNGIGE REVISORS ERKLÆRING OM UDVIDET GENNEMGANG

Vores konklusion om årsregnskabet omfatter ikke ledelsesberetningen, og vi udtrykker ingen form for konklusion med sikkerhed om ledelsesberetningen.

I tilknytning til vores udvidede gennemgang af årsregnskabet er det vores ansvar at læse ledelsesberetningen og i den forbindelse overveje, om ledelsesberetningen er væsentligt inkonsistent med årsregnskabet eller vores viden opnået ved den udvidede gennemgang eller på anden måde synes at indeholde væsentlig fejlinformation.

Vores ansvar er derudover at overveje, om ledelsesberetningen indeholder krævede oplysninger i henhold til årsregnskabsloven.

Baseret på det udførte arbejde er det vores opfattelse, at ledelsesberetningen er i overensstemmelse med årsregnskabet og er udarbejdet i overensstemmelse med årsregnskabslovens krav. Vi har ikke fundet væsentlig fejlinformation i ledelsesberetningen.

Risskov, den 5/2 2019

RevisorHuset
godkendte revisorer a/s
CVR-nr.: 26593093



Gert Andersen
registreret revisor
mne15942

SELSKABSOPLYSNINGER

Selskabet Jan Bertelsen Holding ApS
Rytterbakken 20
8464 Galten

CVR-nr.: 39 18 63 30
Stiftet: 21. december 2017

Direktion Jan Bertelsen

Revisor RevisorHuset
godkendte revisorer a/s
Ravnsøvej 52
8240 Risskov

LEDELSESBERETNING

Selskabets væsentligste aktiviteter

Selskabets væsentligste aktivitet er at eje kapitalandele.

Udviklingen i selskabets aktiviteter og økonomiske forhold

Selskabet har fortsat sine normale driftsaktiviteter. Der har ikke været enkeltstående begivenheder i regnskabsåret, som er af så væsentlig karakter, at det kræver omtale i ledelsesberetningen.

Årets udvikling og resultat anses for tilfredsstillende.

Betydningsfulde hændelser indtruffet efter statusdag

Der er efter regnskabsårets afslutning ikke indtruffet begivenheder, som væsentligt vil kunne påvirke selskabets finansielle stilling.

RESULTATOPGØRELSE
21. DECEMBER 2017 - 30. SEPTEMBER 2018

	2017/18
Andre eksterne omkostninger	-24.750
DRIFTSRESULTAT	-24.750
ORDINÆRT RESULTAT FØR SKAT	-24.750
Skat af årets resultat	1.320
ÅRETS RESULTAT	-23.430
FORSLAG TIL RESULTATDISPONERING	
Forslag til udbytte for regnskabsåret	54.000
Overført resultat	-77.430
DISPONERET I ALT	-23.430

BALANCE PR. 30. SEPTEMBER 2018
AKTIVER

	2018
Kapitalandele i tilknyttede virksomheder	10.077.141
Finansielle anlægsaktiver	10.077.141
ANLÆGSAKTIVER	10.077.141
Tilgodehavender hos tilknyttede virksomheder	181.740
Tilgodehavender	181.740
OMSÆTNINGSAKTIVER	181.740
AKTIVER	10.258.881

BALANCE PR. 30. SEPTEMBER 2018

PASSIVER

	2018
Virksomhedskapital	185.979
Overkurs ved emission	9.891.162
Overført resultat	-77.430
Forslag til udbytte for regnskabsåret	54.000
	<hr/>
EGENKAPITAL	10.053.711
	<hr/>
Leverandører af varer og tjenesteydelser	6.000
Gæld til tilknyttede virksomheder	18.750
Selskabsskat	180.420
	<hr/>
Kortfristede gældsforpligtelser	205.170
	<hr/>
GÆLDSFORPLIGTELSE	205.170
	<hr/>
PASSIVER	10.258.881
	<hr/> <hr/>

- 1 Kontraktlige forpligtelser og eventualposter mv.
- 2 Pantsætninger og sikkerhedsstillelser

NOTER

2018

1 Kontraktlige forpligtelser og eventualposter mv.

Selskabet er sambeskattet med øvrige danske selskaber i Jan Bertelsen Holdig ApS koncernen. Som administrationselskab hæfter selskabet ubegrænset og solidarisk med de øvrige selskaber i sambeskatningen for danske selskabsskatter og kildeskatter på udbytte, renter og royalties indenfor sambeskatningskredsen.

Skyldige selskabsskatter og kildeskatter indenfor sambeskatningskredsen udgør pr. 30. september 2018 180 tkr. Eventuelle senere korrektioner af den skattepligtige sambeskatningsindkomst eller af de tilbageholdte kildeskatter vil kunne medføre, at selskabets hæftelse udgør et større beløb.

2 Pantsætninger og sikkerhedsstillelser

Ingen.

ANVENDT REGNSKABSPRAKSIS

GENERELT

Årsregnskabet for Jan Bertelsen Holding ApS for 2017/18 er udarbejdet i overensstemmelse med årsregnskabslovens bestemmelser for selskaber i regnskabsklasse B.

Det er selskabets første regnskabsår, hvorfor resultatopgørelse, balance og noter ikke indeholder sammenligningstal.

Årsregnskabet aflægges i danske kroner.

Generelt om indregning og måling

Regnskabet er udarbejdet med udgangspunkt i det historiske kostprisprincip.

Indtægter indregnes i resultatopgørelsen i takt med at de indtjenes. Herudover indregnes værdireguleringer af finansielle aktiver og forpligtelser, der måles til dagsværdi eller amortiseret kostpris. Endvidere indregnes i resultatopgørelsen alle omkostninger, der er afholdt for at opnå årets indtjening, herunder afskrivninger, nedskrivninger og hensatte forpligtelser samt tilbageførsler som følge af ændrede regnskabsmæssige skøn af beløb, der tidligere har været indregnet i resultatopgørelsen.

Aktiver indregnes i balancen, når det er sandsynligt at fremtidige økonomiske fordele vil tilflyde selskabet, og aktivets værdi kan måles pålideligt.

Forpligtelser indregnes i balancen, når det er sandsynligt, at fremtidige økonomiske fordele vil fragå selskabet, og forpligtelsens værdi kan måles pålideligt.

Ved første indregning måles aktiver og forpligtelser til kostpris. Efterfølgende måles aktiver og forpligtelser som beskrevet for hver enkelt.

Visse finansielle aktiver og forpligtelser måles til amortiseret kostpris, hvorved der indregnes en konstant effektiv rente over løbetiden. Amortiseret kostpris opgøres som oprindelig kostpris med fradrag af afdrag og tillæg/fradrag af den akkumulerede amortisering af forskellen mellem kostprisen og det nominelle beløb.

Ved indregning og måling tages hensyn til forudsigelige tab og risici, der fremkommer, inden årsregnskabet aflægges, og som be- eller afkræfter forhold, der eksisterer på balancedagen.

RESULTATOPGØRELSEN

Andre eksterne omkostninger

Andre eksterne omkostninger omfatter omkostninger til administration mv.

Finansielle indtægter og omkostninger

Finansielle indtægter og omkostninger indregnes i resultatopgørelsen med de beløb, der vedrører regnskabsåret. Finansielle poster omfatter renteindtægter og -omkostninger. Udbytte fra kapitalandele indtægtsføres i det regnskabsår, hvor udbyttet deklarerer.

ANVENDT REGNSKABSPRAKSIS

Skat af årets resultat

Årets skat, som består af årets aktuelle skat og forskydning i udskudt skat, indregnes i resultatopgørelsen med den del, der kan henføres til årets resultat, og direkte på egenkapitalen med den del, der kan henføres til posteringer direkte på egenkapitalen.

Selskabet er sambeskattet med danske koncernforbundne virksomheder.

Selskabet fungerer som administrationselskab. Den samlede danske skat af de danske tilknyttede virksomheders skattepligtige indkomst betales af selskabet.

Skat

Skatteeffekten af sambeskatningen fordeles på såvel overskud som underskud i selskaberne i forhold til deres skattepligtige indkomster.

Selskabet hæfter solidarisk med andre sambeskattede selskaber i koncernen for betaling af selskabsskatter og kildeskatter i sambeskatningskredsen.

Moderselskabet og de danske koncernvirksomheder er sambeskattede. Den danske selskabsskat fordeles mellem de sambeskattede danske selskaber i forhold til disses skattepligtige indkomster. Moderselskabet fungerer som administrationselskab for sambeskatningskredsen, således at moderselskabet forestår afregning af skatter mv. til de danske skattemyndigheder.

BALANCEN

Finansielle anlægsaktiver

Kapitalandele i tilknyttede virksomheder

Kapitalandele i tilknyttede virksomheder indregnes i balancen til kostpris. I kostprisen indgår købsvederlaget opgjort til dagsværdi med tillæg af direkte købsomkostninger. I tilfælde, hvor kostprisen overstiger genindvindingsværdien, nedskrives til denne lavere værdi.

Tilgodehavender

Tilgodehavender måles til amortiseret kostpris, hvilket sædvanligvis svarer til nominal værdi. Værdien reduceres med nedskrivning til imødegåelse af forventede tab.

Nedskrivninger til tab opgøres på grundlag af en individuel vurdering af de enkelte tilgodehavender.

Udbytte

Forslag til udbytte for regnskabsåret indregnes som en særskilt post under egenkapitalen. Forslag til udbytte indregnes som en forpligtelse på tidspunktet for vedtagelse på generalforsamlingen.

Udskudte skatteaktiver, herunder skatteværdien af fremførselsberettiget skattemæssigt underskud, måles til den værdi, hvortil aktivet forventes at kunne realiseres, enten ved udligning i skat af fremtidig indtjening eller ved modregning i udskudte skatteforpligtelser inden for samme juridiske skatteenhed. Eventuelle udskudte nettoskatteaktiver måles til nettorealiseringsværdi.

ANVENDT REGNSKABSPRAKSIS

Gældsforpligtelser

Andre gældsforpligtelser, som omfatter gæld til leverandører, tilknyttede og associerede virksomheder samt anden gæld, måles til amortiseret kostpris, hvilket sædvanligvis svarer til nominal værdi.

